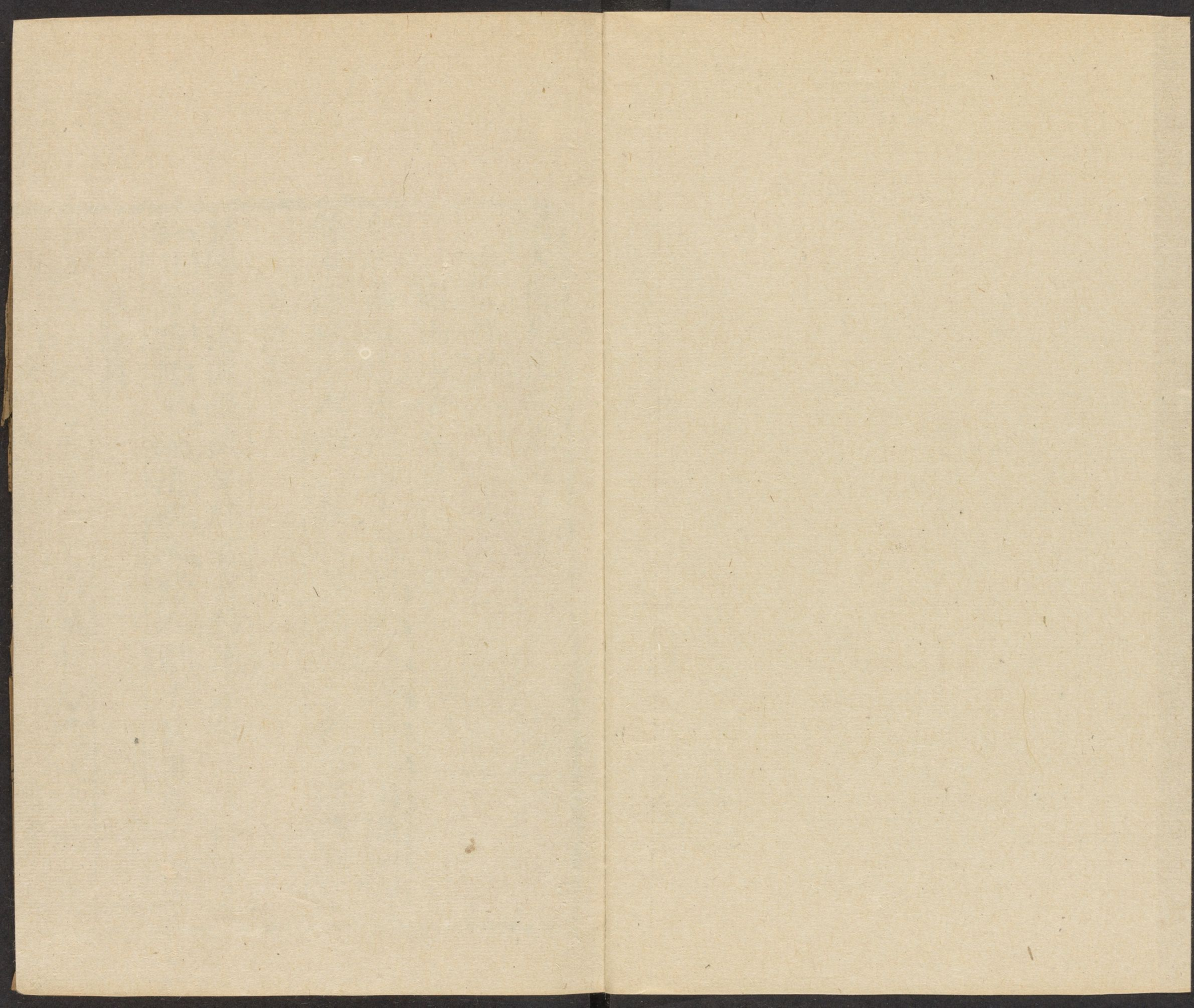


CHINESE-JAPANESE LIBRARY
HARVARD-YENCHING INSTITUTE
AT HARVARD UNIVERSITY
APR 15 1952

04

T 5414/713





哈佛大學哈佛藥宗
圖書館珍藏印

大復先生集卷之十

五言律詩



避雨山舍望見蒲圻縣

以下使集

向晚蒲圻道遙聞雞犬喧斜光入深巷踈雨過閉門
縣市渾依水人烟只類村蕭條燈火夕沽酒共誰論

景港渡

秋臨景港渡澄波生綠苔舟移遠岸動帆挂好風來
斜日盡旂捲中流清吹哀榜人歌未罷前導已相催

辰溪縣

早發辰溪渡清川喜泛舟山城歌粉堞江驛映朱樓

雨驟沙頽岸天寒水露洲蠻音聞漸異迢遞動鄉愁

沅水驛四首

小驛孤城外陰森草樹幽晚涼憑水榭秋雨坐江樓
絕域鴻難到空山客獨愁夜深歸渡少漁火照汀舟

二

去國日以遠登樓思故鄉雨來江氣白日出市烟黃
島嶼秋逾靜軒窓晚更涼憑高凝竚久槐影下微陽

三

長劍向燈看休歌行跡難巖窓懸石溜江檻殺風湍
城古蕪葭夕堂空蟋蟀寒幾回青瑣闥朝罷想鳴鸞

四

江上西風起蕭條暮雨頻山樓連堞壘郡路入荆榛
懷古過沅水悲秋弔楚臣芷香堪搦掇思寄日邊人

沅州道中四首

山行多雅興十里幾人家林葉垂朱實蹊藤落紫花
緣崖防轉石傍岸畏頽沙不見前溪堡遙聞奏暮笳

二

歲月驚長道風塵惜舊緜鈎雲盤曲磴沿月遡迴溪
南國疲征斂西戎厭鼓鼙山深正愁絕落日鷓鴣啼

三

共說關門險，岩堯不可攀。
山峯藏曲折，澗道瀉潺湲。
絕壁人愁下，長林鳥倦還。
官程元有限，行旅敢辭艱。

四

向夕人烟近，肩輿歷翠微。
驛花明去節，山霧上征衣。
果熟收梨棗，蔬香煮蕨薇。
開樽對佳客，且喜吏人稀。

平溪

徙倚平溪館，天高秋氣清。
水螢光不定，山籟響難平。
夜火雲間戍，寒楓江上城。
終宵無夢寐，高枕聽灘聲。

清浪

駐旌清浪衛，半日費攀躋。
窻迥開千嶂，城高控九溪。

征徭無楚戶，耕種有蠻妻。
愁問滇南道，迢迢隔嶺西。

李參謀府二首

參謀開夕宴，邀我坐深更。
暇日遊觀少，清時號令平。
旌旗巡哨堡，鼓角啓嚴城。
莫笑書生腐，樽前解論兵。

二

高衙赫弘厥，鎮坐撫南蠻。
畫戟環千士，雕甍插萬山。
秋高鼉鼓振，風靜虎旗閑。
聞道西戎亂，將軍莫破顏。

鎮遠三首

古郡青山下，經過駐使車。
士官迎詔拜，蠻客望城遮。
壘嶂營孤壘，清江繞百家。
晚來官署裏，獨坐詠皇

華

二
地僻先搖落空亭長綠莎山川連蜀道市井雜夷歌
旅篋衣裳少秋程風雨多無人相問訊盡日撫寒柯

三
寥落古城池斜光照戍旗關臨苗子戡洞入長官司
殊俗終難近蠻音又易知踟躕暮江上又是仲秋時

查城十五夜對月五首

中秋看月色移席近前楹河漢三更沒關山萬里明
風烟依獨戍砧杵閉空城此夜高堂上多應念遠征

二
天上何所有團團白玉盤可憐秋半月只是客中看
影直朱樓午輪高青嶂寒美人何處共光彩隔雲端

三
驛舍山東下閑吟月出歌婆娑篋夕桂窈窕入雲蘿
玉兔中天滿清輝近水多廣寒高幾許臺殿鎖嫦娥

四
小市無無味鄰家酒亦慳佳期三五夕遠客萬重山
霄漢分秋色風塵照旅顏去年當此夜坐對紫薇間

五

我愛秋宵永西林待月斜百年幾圓缺今夜倍光華
兄弟俱殊土田廬有舊家金波如客淚獨洒向天涯

安南

崎嶇踰嶺路到郭已昏鍾城險苗難近關高賈不通
郊烟秋牧馬崖日暖收蜂民俗殊中域生涯亦頗同

送孫教諭

三年別燕市萬里喜相尋祿少供親膳官清任士林
板輿迎白髮芹舍擁青衿莫謂蟠龍久風雲起碧岑

永寧舟中

霜降水還漕舟行不覺勞順風歌浪疾亂石下灘高

漁舫依紅蓼人家住白茅鄉園待歸客應已熟香醪

江門

小店江門市孤舟聞暮砧遠沙含細雨缺岸隱疎林
旅宿青楓晚人烟翠嶽深漸臨巴蜀道一慰望鄉心

澧澗

霜落蘼門樹寒江灩澦孤狂瀾湏此障砥柱賴誰扶
入峽愁孤客當關用一夫何勞念西域千載固輿圖

峽中

自昔偏安地于今息戰侵江穿巫峽隘山鑿鬼門深
濁浪魚龍黑寒天日月陰夜猿啼不盡淒斷故鄉心

旅行

日暮行湘水春深別上都繫舟南斗近倚劍北雲孤
骨肉千行淚風塵萬里軀王孫江上草何處采薜蘿

滹沱河上

以下家集

長堤枕春郭斷岸入殘暉
栖鳥張燈起驚鳧解纜飛
古人堪墮淚吾道豈常非
未識臨河意中流擊柝歸

渡淮

津口風翻旆春陰鬱未開
淮流衝古岸沙店倚長亭
鳥向平蕪下人隨返照回
未忘舟楫興臨路獨遲細

贈劉大參

自識文翁化佳聲滿大藩
野人看露冕稚子望行軒
草色青春細棠陰白晝繁
東風應有意先到宛陵原

寄陰舍人

卧病春城暮相思汝水潯
紫薇鸞掖遠碧草鳳池深
鳴珮他年夢看花此日心
故知俱散盡北望一沾巾

雨霽

斷雨懸深壁餘雷振遠空
蒼林橫落日碧澗下殘虹
萬井波光靜千家樹色同
何因共朋好歸詠舞雩風

兩

獨坐浮雲起徘徊夕照孤
長風生遠樹細雨入平蕪

暗牖飛蟲落高林宿鳥呼昭回曾有倡此日慰田夫

鳴蟬

仲夏鳴蟬集窓臨碧樹陰清心吾愛爾長日自悲吟
露葉朝栖靜風林夕響沉偶通觀物理幽意坐來深

送孫太守

五馬朝天日傾城出餞時倪寬行考最何武去留思
碧草朱輪動青雲皂蓋移 聖朝崇漢吏功業正當
期

五月望月食

月食逢中夏山城黯黯陰孤燈今夕淚哀角萬方心

霧嶂看初滅一作風簾望轉沉清光無遠復齋坐及

更深

葵

春後羣花盡孤葵且自芳弱莖依井上勁幹拂簷長
衛足全生理傾心倚太陽幸因佳客至採掇薦中堂

立秋寄獻吉

山城一葉下水榭已迎秋夜迥商風至天空大火流
稍蘇司馬病翻遣宋生愁日暮關河外思君重倚樓

寄樊國賓

不見樊卿久空憐歲月長愛書王逸少癖畫米元章

業紹青緗舊名沾玉牒香十年相會地燒燭對秋堂
沱西別業

使君方擁郡別業枕沱湄城倚章華殿山藏大禹祠
賭棊憐謝傅看畫憶王維未是懸車日烟雲入夢思

東昌公哀詞

東昌公奄沒已踰三時痛悼之餘篇什尚缺然其
情未可已也於是作哀詞五首

壯志空寥廓中年與世辭露寒青草夢風慘紫荆悲
入政光前輩傳經實我師大蘇碑不忝慚繼子由詞

二

岳城淹六紀東郡未經年別駕王祥勝彈琴子賤賢
一官猶黑髮萬事已黃泉銘石看遺績淒涼太史篇

太史康
德涵也

三

江海悠悠逝那堪死別情向平婚未畢卓宰宦初成
夜雨原花落秋風墓草生九京何日返空復望佳城

四

復覓黃河遠歸程汝路偏素車臨故域華表立新阡
室女啼秋夕鄉人弔墓田蕭條風雨候愁絕對床年

五

一自封泉室偏驚節序除白楊悲北郭青草蔓荒墟
天地存亡裏江湖涕淚餘寂寥身後事不忍讀遺書

中元夜月

片月東城上長風度早秋光臨青嶂發影抱碧潭流
灑氣沉沙浦餘輝戀水樓何人更吹笛關塞不勝愁

西郭

西郭樓遲地寒山夕景繁雞豚歸故道烏雀下秋園
開戶林風入沿坡草露翻香杭夜來熟歲暮足盤飧

穫稻

穫稻妻孥喜中宵高築場但堪供俯仰那復問倉廩

合畝黃雲盛翻匙白雪香更須催釀酒溪上鯉魚長

夢何粹夫

內翰同鄉客新知交更深春從都下別秋向夢中尋
圖史留東觀詞章侍上林中宵憶顏色慰我索居心

晚歸自溪上

秋到城西樹綠溪落葉多數家連水竹一邇入烟蘿
廢井寒螿聚閒窓暮雀過濯纓聞孺子燈下亦悲歌

客至

蓬門斷來往草徑自荒蕪有客何方至呼兒問濁醅
彈琴待風月把酒話江湖更枉新詩贈長吟興不孤

登樓二首

耿耿憑高暮淒淒景物閒秋陰生巨壑雲氣度西山
一郡寒烟畔千門落照間此時瞻北極萬里欲飛攀

二

縹緲東樓上長凭興不慳病來踈眺望秋至廢躋攀
日落河山暮風迴草樹斑夜殘猶未倦坐待月臨關

同沈清溪夜坐二首

細雨侵高樹空堂散鬱蒸詩成揮彩筆話久落青燈
鳳字慚稽叔龍門愧李膺瑤琴多古操數為拂朱繩

二

移席留長坐更深雨漸繁竹寒庭鶴警燈靜壁蛩喧
舟楫淹歸計琴書代晤言知君多雅興常過蔣生園
雨夜似清溪二首

院靜聞疎雨林高納遠風秋聲連蟋蟀寒色上梧桐
短榻孤燈裏清笳萬井中天涯未歸客此夜憶江東
二

微雨初搖颺風吹灑更長冥冥來石壁颼颼近秋堂
螢火流深塹鷓鴣下淺塘吳歎當此夕哀切興難忘
雨後邀馬君卿

寂寂揚雄宅琴書誰與同青山過片雨白日抱殘虹

塵榻還堪卧清樽未可空相看城郭暮那忍負秋風
雨中和清溪

濛雨蕭條至悲風日暮多積陰生徑草永夜落庭柯
宅愧高人隱門勞長者過白鷗如有意相逐下烟波
清溪草堂

沈子高吳人也構草堂於清溪之上以為隱居焉
今年北游至申來訪予道清溪之勝遂為作詩四

首

草閣臨溪上幽期孰與論白沙連曲岸秋水到開門
益外常垂釣舟中數舉樽風情有如此不異浣花村

二

夜夜聞清瀨朝朝見碧潯百年應有寄終日自長吟
宿漿依沙樹開窓散渚禽生涯衆人事不獨愛幽深

三

隱者常稀闊幽居獨羨君汀洲起漁唱籬落傍鷗羣
水接吳門樹窓生禹洞雲更傳詩句好還似沈休文

四

太湖湖上地聞占好園池有業堪投老無官可避時
渡傳桃葉詠門聽竹枝詞何日山陰棹溪堂見戴逵

懷高鐵溪先生四首

大德集卷十五
積雨空林畔庭除烟霧昏
佳人不我至樽酒向誰論
野樹斜連屋秋山遙對門
何時孤興發騎馬到荒村

二

吾慕高燕府風流漢長卿
新詩裁錦字麗賦擲金聲
早謝人間事幽通物外情
相違動旬月何日見黃生

三

磊落真邦彥襟期亦我師
右丞元好盡謝傅未忘基
花鳥留新興雲山待妙詞
小堂能枉駕一為細論詩

四

僻居臨水次竹樹稍深幽
對景非無酒登高亦有樓

好風吹永夜片月度清秋
不見孤舟至令人憶子猷

八月丁日

孔庭嚴祀典冠冕萃吾鄉
霄漢迴清樂星辰入畫裳
萬年仍俎豆千古自宮牆
此日斯文地瞻依病未忘

初度

此日逢初度悲懷却自寬
又為京洛客初乞茂陵官
堂上慈顏喜燈前稚子懽
一杯承膝下願得歲相看

夜

地遠柴門靜天高夜氣淒
寒星臨水動夕月向沙低
入室喧虫語張燈任鳥啼
自然幽意愜不是戀深棲

陰

慘澹長陰合蒼茫四望同地秋還易雨樹晚故多風
樓閣山寒裏衣裳水氣中農家務收穫早為豁層空

吾州

遼邈吾州地名從申伯來通淮一水下入楚萬峯開
舊國無遺廟寒城有廢臺秋郊獨臨眺懷古意悲哀

北望

北望風塵裏遙思日月邊山河臨地極樓觀倚星躔
翠羽開諸國金甌至萬年自從歸病後常夢五雲前

贈張合之秀才二首

張子元奇士携書過我林激昂高論氣落鬼遠遊心
一飯山家晚孤燈夜雨深城邊有岐路送爾獨長吟

二

匹馬何時出還家此日心下生懷楚壁郭隗待燕金
雄劍青雲志衰絃白雪吟功名少年在不必淚沾襟

雷

不見蒼山破虛聞巨壑馳烈聲迴地底餘響落天涯
魍魎何由避蛟龍得自隨中宵沛雲雨威澤正當時

月二首

宛宛秋山月今宵尚未圓光生萬里外影對一樽前

城靜虛弓倚樓高破鏡懸草堂風露下終夜不成眠

二

片月中秋近輝光一歲無天清驚塞鴈夜冷落楓鳥
不寐知宵永無言對影孤更深何處沒萬里墮江湖

三關

楚塞三關隘雲峯入望重何年戎馬地空有昔人蹤
積水沉秋堞長烟帶古烽乾坤當失據饕餮任羣兇

九月

九月清霜下中林蕙草寒暮霞多變態秋色不宜看
丘壑容吾拙乾坤敢自安古來俱涕淚况復歲華殘

何大復先生集卷之十六

五言律詩八十四首

樊秀才園內菊

樊生園內菊相對小塘西露蕊淒淒放風枝裊裊低

栽一作種依石竹下發一作開與晚蘭齊明日重陽酒熟

勤為爾携

九日同馬君卿任宏器登高四首

歲歲重陽菊開時不在家那知今日酒還對故園花
野靜雲依樹天寒鴈聚沙登臨無限意何處望京華

二

遠地宜登望秋光薄暮濃樓高窺萬井潭迥落千峯
花為重陽發人懷百歲逢同遊俱俊彥尊酒得從容

三

病思逢佳節孤懷憶遠遊河山還似昔烟樹不勝秋
故國浮雲去高臺日暮愁牛山元有恨休訝淚長流

四

向夕楓林爽行吟未擬回明霞積水外落日古城隈
鼓角秋深怨風霜歲晚催莫將遲暮意孤負菊花杯

登釣臺

野濶窮秋出雲寒望未開萬峯遥駐馬殘日更登臺

殘菊

寒叢後搖落冬至亦蹉跎病葉強相守孤英無柰何
園籬空自愛霜霰暮還多幸有餘香在深杯為爾歌

韓席二僉憲見過留飲

野外慚供給臺端枉駕來河魚還自取樽酒為君開
落木寒風急孤城暮雨催相逢孟冬節翹首待陽回

晴

冬郊零雨霽烟郭望初分獨樹餘寒照平沙足晚雲
風鳶高不下野鶴迥難群夕坐親杯酒長歌還自聞

雪東沈馬任三子

黯黯山雲起茅齋傍水涯一冬纔見雪十月已開花
霧裊寒城霰風吹野岸沙同遊詞賦客騎馬入誰家
喜望之至以詩迎之

經歲青山下空吟求友詩故人天上至慰我病中思
臘近冰霜苦春回草木知小堂終日待枉駕莫教違
再別清溪子

冬館蕭條別開樽為爾吟岸梅催客鬢江柳送歸心
南國浮雲暮孤城積霰陰逢春湖鴈起休滯北來音
得錢水部書

故人俱落鬼水部近何如河上三年別天涯十月書

烟波愁望裏風雨夢魂餘更枉懷人一作作長吟淚
滿裾

懷沈子

沈生南國去別我獨悽然落月清江樹歸人何處船
十年安陸舍數口太湖田想到鄉園日生涯亦可憐
別望之

相送不得遠臨水一悲歌行雲暮不止遊子意如何
楚塞風烟迥燕關雨雪多春還問消息尺素莫嗟蛇
洪法寺別錦夫邃伯

古寺垂楊裏樓臺照落暉重來舊遊地却與故人違

雲樹千山暗風花三月飛未將湖海淚空灑路傍衣
寄孫世其

世路渺難定相期未有涯昔為燕地客常到楚人家
繫馬中堂樹聽鶯上苑花故園看北斗腸斷憶京華
酬葛時秀

罷歸翻自喜舊業有青山積雨稀來客孤雲獨往還
良朋枉高倡撫卷一開顏何日還乘興題詩到竹間

懷葉時華

佳人湖上住亭榭迥堪憐手把青荷葉行吟綠水邊
客皆蓮社友人是竹林賢欲繫空庭馬聞君高樹蟬

雨夜

雲薄高城上孤亭郡郭西暗中螢火度燈下草蟲啼
零落同遊客淒涼舊雨題高歌視雄劍慷慨為誰携
遊賢隱寺次馬君卿韻

繫馬長松下風烟幾日留天高還薄暮地迥更逢秋
孤嶂開僧舍千峯繞佛樓自能來白社不用遠公求
與孫世其晚坐

留客江村暮開尊對浦沙池心上孤月樹杪落殘霞
地僻唯宜竹秋高未有花琴書堪寄語隨意宿山家
十四夜

水際浮雲起孤城日暮陰萬山秋葉下獨坐一燈深
白露蒹葭落西風蟋蟀吟關山今夜月橫笛有哀音

雨中

一室高原次暹天起夕風雨來汀樹外日沉山霧中
鳧鴈秋沙靜鷄豚委巷通白雲望不盡相對意無窮

寄雷長史

不見雷夫子相望歲半餘王門盛賓客仙府足圖書
賈傅才誰敵相如病獨居憐君無吏隱休憶錦江魚

宿胡山人家

騎馬侵晨出看山至日昏鳴鷄千嶂裏高樹一家村

白石斜通逕清泉直到門祇疑人世外別自有乾坤

登堅山寺

西峯插天起絕頂寺門開雲裏一僧住山中無客來
落花平講席積草編香臺我欲聞清梵焚香坐不回

寄焦太史蘊德

抱璞聲名舊逢時意氣殊麒麟出天廐騶馮在雲衢
世史稱司馬英詞繼董狐遙知東觀裏終日會文儒

寄馬君卿進士

憐君得意日騎馬向春風通籍金門裏分曹畫省東
宮袍唐進士陞戟漢郎中辭賦相如妙聲名誰與同

寄阮行人

夫子風流士高懷近若何張騫能奉使阮籍自行歌
文字留中嶽樓船渡大河梁都看不遠枉駕幾時過
寄張季升給事

獨立當霄漢清譽在處聞朝趨青瑣闥日侍御鑪薰
溫室千年樹蓬萊五色雲同年還愧我天上早離羣
寄孟望之

昔在長安日相看慰別顏君行太行谷予亦下燕關
春去無消息秋來書未還可憐骨肉夢常越萬重山
寄戴仲鵬進士

戴生久離別宦况近何如白日閒官舍青雲近帝
居明時難自晦直道未應踈問我生涯事山中懶著
書

懷李獻吉二首

聞君在羅網古道正難行無使傳消息憑誰問死生
東方元太歲李白是長庚才大翻流落安知造物情
二

冠蓋京華地斯人獨可哀神龍在泥淖朱鳳日摧頽
世路無知己乾坤孰愛才梁園別業在何日見歸來
九日同諸友登賢隱山五首

九日西山登臨思渺然高城過一鴈踈柳歇繁蟬
勝槩仍佳節同游似往年休將竹葉盞空對菊花前

二

古寺來遊日高秋雲物清樓臺萬里目時序百年情
野樹斜侵郭河流曲抱城明年當此際誰與共題名

三

野望秋無賴西風城樹凋浮雲滿天地落日更蕭條
醉舞隨長劍哀歌逐短簫龍山高興者千載竟艱招

四

野寺空崖裏高臺舊國傍山川待我輩風日媚重陽

雲嶠秋臨迥松林暮倚長由來宋玉意搖落自悲傷

五

薄暮經行處千巖落照深孤松秀雲壑衆草莽寒林
故里登高興平居懷舊吟風前一感慨不異古人心

望京師寄王職方

北望依南斗長安萬里愁西風入上苑楊柳落金溝
雲近蓬萊閣天迴太液流仙郎歸盡省高詠接同遊

九日懷鐵溪

獨憶高夔府何時騎馬來一秋常卧病九日廢登臺
寂寞傳杯手淒涼作賦才陶家園內菊風雨為誰開

雨後次孟望之二首

斷雨藏深浦，殘雲霽晚空。
人家亂水外，野艇夕陽中。
風急鳴江鶴，天高落塞鴻。
滄浪浩歌起，身世羨漁翁。

二

萬里看無際，高秋接素氛。
沙村昏片雨，石壁斷孤雲。
鴻鴈常求侶，鳧鷖不離羣。
寒山有落木，風起暮繽紛。

霜節

鼓角蒼山畔，孤城此歲殘。
迴風夜不止，清霜日以繁。
朱惜瓊樹晚，還悲瑤草寒。
陽春在何日，幽谷待鳴鸞。

為王子悼亡

玉兔無消息，星辰隔紫泉。
舞鸞沉寶鏡，飛鳳落金鈿。
不待中郎貴，空傳上婦賢。
平生浣沙處，流水恨潺湲。

送柴先生之霍丘訪朱調元

客裏黃金盡，天邊逐歲華。
寒燈具行李，早飯出山家。
東路蘼蕪滿，西風楊柳斜。
朱君舊相識，見爾惜生涯。

送孫世其舉人歸華容二首

似爾聰明少，吾生望未涯。
孤城常作客，九月始還家。
暮雨沉關樹，寒風落渚花。
洞庭秋色裏，為我弔長沙。

二

爾去荊州府，孤帆幾日開。
山過宋玉宅，江到楚王臺。

落鴈衝人起浮雲度水來悲懷無別緒歲暮若為裁
萬歲節

北望看辰極孤城首重回祥雲九重殿仙露萬年杯
鳳輦通宵備龍旂拂曙開侍臣金鑑錄誰有九齡才
任宏器過訪

磊落同鄉友相尋到水涯山中沽白酒籬下覓黃花
積水寒天濶連峯夕照斜興來高詠起揮翰滿烟霞
客至

野外逢迎少柴門落葉稠人閑不掃室客到始梳頭
且為烹茶坐還因看竹留登臨如有興更上水邊樓

上祖塋

故城西山繞佳城望轉幽松寒迷唳鶴草暖集眠牛
不見丘原起空懷霜露愁諸孫時掃謁哀淚灑松楸
上亡兄墓

阡兆還經歲音容不可追幾時門吏散今日路人悲
壑有藏舟處林餘挂劍枝哀哀憐小弟難忘鶴鴿詩
訪賈西谷

儒宮入古檜泮水靜塵埃偶到閑官舍能孤遠客杯
開門黃葉落展席清風來更喜庭前菊寒花日暮開
西郊秋興十首

大德集卷十六
十一
立馬西郊地悲風慘澹生白楊落古墓黃葉下孤城
流水年年去浮雲日日行滄浪清若許聊可濯吾纓

二

谷口風無雨茅齋泠泠秋寒烟浮島嶼白水亂汀洲
散地耽高卧何時作遠遊近來踈懶甚一月罷登樓

三

野屋清秋暮寒沙易朔風歲年悲老樹岐路感孤蓬
醉豈逃名士狂非避世翁尋常門自掩無客到山中

四

舊家湖
村向釣臺邊近市來沽酒中流坐放船

蘼葭開晚照洲渚接寒天漁父如相識長歌過我前

五

村居元舊業草舍僻臨城久雨蒼苔積閉門掃更生
窺人一鳥下見客衆雞鳴翻怪巢由輩空多世上名

六

蕭條萬峰裏門巷靜無譁積草惟三徑垂揚自一家
寒雲抱古木晚日媚殘花歲事看如此能教負物華

七

寂寞高臺畔空令故國存古人不可見遺迹更堪論
雲度孤城夕天連積水昏興亡向來事無處問乾坤

八
亭古楓杉落綠溪不奈秋西風怯纖絃細雨戀重稠
雙鷺寒窺井孤鴻晚過樓白鷗還有意相逐向吾洲

九

嚴風日以發落葉轉紛紛遠樹斜街照寒山半入雲
步兵常嗜酒水部本能文悵望千秋止斯人亦不羣

十

古人歌舞地今日幾豪華世事那能定吾生詎有涯
秋蕊不去戶寒鴈各依沙獨少高陽侶時時過酒家

賈長教舍白菊

君家白玉朶不數黃金花淡淡含秋色亭亭傲歲華
閑雲依檻靜明月傍壇斜偶坐題詩去寒香為爾誇

雪

一雪今冬早霏霏白滿沙隨風斜着樹帶雨不成花
曲檻寒仍裊空庭晚更加城中一萬戶歌舞是誰家

寄贈莊園賓

上館宜才子佳名玉葉光文章奪雲錦衣服惹天香
下筆驚鸚鵡吹簫跨鳳凰淮王門下客冠蓋日相望

至日二首

一卧鄉園晚頻看物候新冰霜寒近臘梅柳暗催春

直道何時泰生涯舊業貧蕭條一杯酒愁絕對佳辰

二

冉冉天時逼悠悠人事催坐觀羣物變又見一陽回
遠樹朝暉發孤城凍霧開長安望不見迴首獨餘哀
長安月

萬里長安月曾看照綺羅徘徊留舞席宛轉逐遊珂
錦幌披青霧朱樓拂絳河佳人獨愁思終夕抱雲和

登釣臺四首

歲暮荒臺上孤高望不窮亂山浮落日遠水抱寒空
野鷺時親客江鴻晚避風終期謝城市來此伴漁翁

二

出郭冬初暮登臺日已曛碧潭寒吐月孤嶂晚生雲
名姓媿人識悲歌欲自聞沙鷗莫飛去應共爾為羣

三

古人棲隱地今日我重來寂寞千山裏烟波萬古臺
岩寒蒼桂落沙晚白鷗迴慷慨無人測長歌不放杯

四

薄暮登臺罷雲山興不忘門人携酒至日落更傳觴
一水星河渺孤烟島嶼長不愁歸路晚明月在滄浪

送柴先生二首

迢遞京華路憐君歲暮行一尊淮水上疋馬楚王城
白首家無定黃金藥未成蓬瀛如可涉約爾共逃名

二

季夏辭燕地經冬滯汝湄孤城一相送岐路不勝悲
為客江湖遠求仙歲月遲世途來不易相見更何時

送慈谿劉伯雨之南京尚寶卿

甸隔金陵迥天流銀漢斜江山迴帝宅牛斗上仙槎
拔擢符臺始聲名禮部選行看好春色留賞舊京花

何大復先生集卷之十六

何大復先生集卷之十五

何大復先生集卷之十七

五言律詩八十二首

答望之二首

念汝書難達登樓望欲迷
天寒一鴈至日暮萬行啼
饑饉群盜徵求及寡妻
江湖更搖落何處可安棲

二

日落荒山畔孤城更可傷
生涯仍寂寞世事轉倉皇
百口同饑饉千村盡虎狼
知君憐老父南望白雲長
雪中簡賈長教

雲雪孤城暗深杯誰共揮
霧中千樹失天上百花飛

濕益青氈冷光連素壁輝知君郢中曲高調和人稀
寄周明府

舊業燕京下何方更卜家知君能大隱城市即烟霞
商谷多芝草淮山有桂花相招空夢寐岐路滿天涯

贈韓亞卿返湖南二首

斧鉞辭燕闕檐帷駐楚宮使星天漢上卿月洞庭中
劉晏經邦計蕭何餉士功歸朝論事業不愧古人風

二

送節初臨夏廻旌已逼年馳驅千里使經濟萬人傳
髮變江湖上身歸日月邊淮西困饑饉側望達堯天

得五清先生消息尚客澧州悵然有懷作詩六

首

憔悴東都士吾師更可嗟三年為逐客萬里未還家
暮阻巴山雪春行楚岸花江湖無路覓流涕望天涯

二

昔遇南來客曾傳北寄聲飄零携百口留滯傍孤城
澤畔騷人興周南太史情天高地仍遠街謗竟誰明

三

洞庭西去路消息幾回聞地僻難逢鴈天長祇見雲
白蘋悲楚客斑竹怨湘君宋玉哀師意空傳九辯文

四

夫子先辭國嗟予亦罷官生涯同去住世事各悲懽
楚地江湖闊巴山道路難白頭慈母在雨雪更愁寒

五

跡為羈縻久身因放逐勞五溪淹日月三峽尚波濤
夢裏摧雙翼愁邊見二毛清風引歸袂名共蜀山高

六

儒行荆人識文章澧郡傳夷方仍俎豆客路半舟船
太守迎徐稚諸生仰鄭玄獨憐門下士何日進彭宣

寄抗東卿

海內賓朋隔天邊涕淚遙一書無計達萬里更能招
碧樹東南地寒江日夜潮石梁如可度仙路坐相邀

送羅秀才歸省

汝念高堂母還家秋色深遙知倚閭望應慰斷機心
落月清淮朗浮雲楚塞陰西風吹匹馬惆悵送歸吟

寄張提學伯純

舊屬朝端望俱稱柱下才九霄驄馬出千仞鳳凰來
河洛經中嶽星辰動外臺山城有桃李花向幾時開
聞陸舍人子引罷官兼懷徐舍人德章

惜爾官難達文章本鳳毛投簪歸海岸挂席趁江濤

張翰元思鱠任公且釣鰲南逢徐孺子應話舊同袍
喜劉朝信過飲三首

二
坐惜芳菲晚何人到野中相邀一尊酒來對百花叢
翡翠鳴春日遊絲墮碧空誰知豔陽節爛醉與君同

西郭棲遲地春風亦可憐落花寒食雨高柳夕陽天
岸幘行林側移樽坐水邊啼鶯如有意數傍舞衣前

三

烟樹孤城外風花野水濱羣鷗不避客雙燕亦留人
况值清明後酣歌爛熳春相看三月暮過我勿言頻

懷王舍人文熙

自我還鄉里無書到野亭江湖春浩浩鴻鴈日冥冥
苑內花空發池邊草自青寧知同省客萬里各飄零
寄梁宗烈

憐君下第日即我挂冠時岐路千行淚浮雲萬里悲
天高南海柱地遠曲江祠處處豺狼鬪相逢未可期
送公順赴湖南有懷舊遊

雄勝稱三楚茲遊不可無入溪身更遠望嶽興難孤
江漢元朝海樓臺半入吳十年歷覽地夢繞岳陽湖
公順阻雨又贈

孤城三日住客子意何窮水國春多雨江沙晚更風
宦情臨漢上鄉夢到秦中幾欲相拚過清尊未得同
劉朝信讀書山寺

嗜靜山中寺藏脩此度年白雲千嶂裏清夜一燈懸
書卷留孤客盤餐傍老禪何時騎馬至訪爾古松邊

贈壘師

羨爾離羣友明心到灑然乾坤卓錫外日月轉輪前
覺路開無極迷川度有緣黃金留淨界萬世此燈傳
壽徐廣文

七十六年過悠悠湖海人青松高比節黃鶴健如身

子有徐卿貴官同鄭老貧春花歲滿眼常得醉佳辰
西谷有淞聘子喜其得勝遊因話淞中之勝
君向杭城去茲遊似馬遷應傳越客酒先泛楚人船
入郭湖天迥觀潮海月圓因君話禹穴高興亦飄然
送高子登赴試

倚馬高槐下行歌夕更繁夏雲連楚甸秋月滿梁園
題柱名千里登臺策萬言雲鴻天路永今日看飛翻
與徐生

念汝多風骨論文亦有神常懷萬里志須愛百年身
涉海方知水為山不讓塵眼前書史在無限古今人

送徐生赴試

爾到梁都日西風發醉歌秋深花近苑夜迥月臨河
姓擬傳霄漢身應謝薜蘿佳音附來鴈報我莫蹉跎
送張秀才還園安

十月燕山雪孤城易水風旅魂迷白草鄉淚劇丹楓
萬里書生筆千鈞壯士弓論文更好武何地汝成功

贈葛時秀

磊落元高士飛騰且壯年驂騑萬里路鵬鷲九秋天
白壁先淹楚黃金晚入燕春花爛熳日定醉曲江邊

奉寄泉山先生

館閣三朝舊江湖萬里長北山高磳砢南斗極光芒
皓首歸難挽蒼生意未忘春風舊桃李何日傍門墻
為李秀才壽母

寒歲開筵處佳辰對碧山梅花似白髮萱草亦朱顏
志與和熊苦身因駕鹿閑百年應自慰常見舞衣斑
送別劉朝信

萬里向天涯孤城對日斜雲山共此別世路獨長嗟
暮雪燕關樹春風漢苑花知君騎馬地名姓滿京華
寄任宏器

白髮三年客滄江萬里船相思一回首懷抱即依然

碧草成詩夢桃花入醉眠高車易傾覆何似廣文壇
送熊舉人

歲暮爾何適天涯誰共過敝裘衝雨雪匹馬向關河
季子黃金盡安仁白髮多燈前解雄劍長夜一悲歌
寄王甥朝良憂居

念爾憂居日山樓不到城下帷如董傳閉戶即孫生
苦塊冰霜重鯤鵬羽翼成人言爾似舅潦倒愧賢甥

壽李生父

五十五年人乾坤未老身佳辰近元日物色是新春
白髮何須變青山不當貧充閭更有子莫厭酒觴頻

贈樊生鵬

羨汝非凡鳥羣飛志豈安即看成羽翼何日起扶搏
丹徼通南極滄溟近北寒天風吹送爾九萬亦何難
和賈西谷暮春雨後之作

溪雨清明過游雲薄遠空鷗喧春水至燕落晚泥融
麥秀千家暗桃花昨夜風獨憐艷陽日尊酒未能同
荅劉朝信春日之作

聞君新歲作吾亦念生涯翠麥纖纖細青楊裊裊斜
渴思春岸雨醉憶碧溪沙何日酬懽賞相邀共物華
九日袁惟學邀南園登高病不赴

九後集卷十七
經秋予卧病九日汝登臺悵望啼猿處無由躍馬來
暮天雙鴈落寒日一花開亦有杯中物孤懷未易裁
三月七日同諸生出遊

清晨招爾輩同出眺烟沙寒食孤村路春風萬樹花
藉蘭臨水曲折柳到山家獨少青尊共能無愧物華
九日震雷山懷望之

九日東山上思君江漢深故園頻宴會佳節自登臨
衆壑流雲氣孤峰落日陰應知楚山上獨賦望鄉吟
立春日憶京

此日憶京華孤城春望賒雲宵雙鳳闕歌舞萬人家

香脆金盤菜寒輕綵勝花繁華舊時事回首一長嗟
元日哭先人墓二首

春色松楸地淒涼望不窮一哀臨逝水痛哭起悲風
江海無歸路塵沙有斷蓬一杯元日酒空灑九原中
二

地下今安在人間春自來空餘萬行淚不盡百年哀
松栢開神跡星河隔夜臺林鳥暮啼急佇立不能回
社前一日上先墓

莽莽乾坤濶悠悠歲月過極知恩似海空有淚懸河
巢燕營新壘林花發故柯春風如往日愁到此山阿

春望

荏苒青春望棲遲白日歌柳隨愁共結花與淚同多
異域猶戎馬吾生只薜蘿萋萋春草色依舊滿山河

春來

春來稀灑掃門徑碧苔滋積雨忘昏曉幽居感歲時
寒雲低旅鴈城樹暗黃鸝獨立傷春色蕭條萬事悲

寒食

沙岸青春雨風吹野水涯不沽寒食酒空映古墳花
城郭人烟細樓臺暮景斜東流爾何意滾滾送年華

清明

碧草晴川麗

興渺然歲時聊杖履兒女更鞦韆

沙白孤城日

萬井烟風花暮無數片片落河邊

仲春二日

荒村春甲子暮雨散高天石壁臨斜景雲岩落暗泉
長官行問俗父老更占年早晚春濤至相將泛野船

晚晴

茫茫春水地斜日滿菰蒲隔水雲峰峻含風雪壁孤
晴光催谷鳥暝色下城烏不徑漁樵過相逢亦我徒

春興

二月已過半三月來逾巡柳葉細可采桃花開太頻

白馬過遊客黃鸝呼醉人紅顏樓上女端坐獨傷春
清明自先塋歸

感慨清明節留連野外尊花明無柳暗萬落更千村
黃鳥鳴官路青山繞郭門常懷九原下悽斷百年魂
過袁惟學南園集飲二首

始識南園路垂楊一逕斜誰言此城市吾意即烟霞
客醉迷深竹鶯啼過別花園書一萬卷不異子雲家
獨坐春林暮飛花送酒杯亭陰連水曲山照落城隈
萬竹當堦倚千峰繞戶迴高人讀書處莫厭我頻來

同趙先生宿山家

同宿京華地今來又六年那知風雪夜復此共床眠
水曲隣燈照山高石溜懸中宵不成寐話舊各悽然

劉朝信西園

邀客西園內知君愛醉吟相看二月盡無奈百年侵
春水桃花岸高亭橘樹林晚來有幽意西望白雲岑
葉邦重山居

幽樓近蘭若未慰野人情戶外雙峰秀堦前衆壑平
鳥鳴春樹裏僧傍翠巖行日暮山鐘發相隨夜到城
飲邦重山莊夜歸

殘日喧歸騎。漁樵不徑逢。烟中望北郭。樹裏下西峰。
深夜明林火。蒼茫度水鍾。朝來向城市。誰憶白雲蹤。

寺僧留宿

留宿頻經夜。虛空斷俗緣。獨吟依野衲。不寐聽山泉。
水月人間地。香燈象外天。何時謝城郭。來此共安禪。

別寺僧是日立春

別寺逢春日。山盤野菜長。老僧朝具飯。留客更焚香。
雨暮楓花靜。雲寒柏樹蒼。獨慚騎馬去。塵事未能忘。

出寺過胡山人家

細雨清沙路。經行獨杖藜。那知白社客。更向碧山棲。

花好圍牆發。鶯嬌入院啼。風光不能醉。吟望轉淒迷。

賢隱寺次劉朝信

翠壁青蓮界。蒼苔白石關。春來初出郭。日暮更登山。
歲月頻經眼。烟霞可駐顏。化城依宿處。自覺此身閒。
袁揮使別墅次朝信惟學韻

出城山水地。朋舊共斯遊。吟倚將軍馬。來乘老氏牛。
桃花紅映郭。柳色翠臨流。寄語尋幽者。無勞此外求。

游堅山阮生談西巖險絕予未嘗到

聞爾西巖上。經行此路艱。風高吹獨立。雲細裊難攀。
目送千峰盡。身隨一鳥還。更傳僧八十。終日閉松關。

夜酌黑龍潭二首 并序

于時相從者徐羅彭阮胡五人黑龍潭予嘗過望見之未嘗到也是遊予自發西山有此意而彭生即携一壺酒馬上從予至則夜矣相與酌石上一二行而徐生復不舍遂卒遊蓋甚奇也

川流一曲抱峭壁萬年開白石傳杯坐青天送月來蛟龍亦自舞鷗鷺豈相猜誰識仙潭上天留此釣臺

二

百頃風潭靜澄波夜轉明江山一壺酒天地六人情醉踏金鰲背潛窺玉鯉行龍宮月長滿何惜坐深更

留賈西谷學舍

獨院團雙檜清陰午更繁笙歌聊輟講市井不聞喧
壇杏當筵墜堦葵夾座翻憐君交誼重數到廣文園
王生館兩坐

獨坐王生館凄然歲暮心高城翻落照空院積寒霖
鴈驚秋飛盡蛟龍夜或吟西山舊松竹雲雪共蕭森
過先人墓示彭天章二首

三宿孤墳下肝腸爾獨知不禁桑梓淚難忘蓼莪詩
逝水有歸處白雲無盡期九原靈爽在相見是何時

少小承顏日，恩深世所稀。
倉皇成永訣，冥漠竟同歸。
天地空形影，音容有是非。
此身如寸草，何以荅春暉。

同季升過李生書舍

避寇孤城裏，君家數倒尊。
柳邊開草閣，花下覓柴門。
臺古如山郭，塘幽似水村。
南鄰張給事，常與坐黃昏。

登西巖寺二首

西林禪誦地，石壁倚天開。
曲磴千盤上，飛泉一道來。
園禽巢古殿，野鹿過香臺。
共坐題詩暮，山花落酒杯。

二

野寺千峰裏，遊人一徑深。
窻喧石澗水，殿落翠巖陰。

花樹三春暮，山川百代心。
天風日夕厲，難上最高岑。

遊賢隱寺

寂寂春山寺，雙峯畫自陰。
行吟白雲裏，獨慰翠微心。
石磴懸蘿暗，巖亭雜樹深。
還疑武陵口，溪水入花林。

過萬家庄

野屋水潺湲，綠崖一徑攀。
迴風吹落日，臘雪滿寒山。
千嶂啼猿裏，孤峯騎馬還。
蒼茫雲霧合，無路不覓禪關。

訪堅山寺僧不遇

峭壁何年寺，重來雪路迷。
烟霞開寶地，霄漢接丹梯。
逼面千峯起，回頭萬壑低。
無人獨歸去，惆悵白雲西。

再至寺

山家晚飯罷清夜宿西林古壁棲金象花宮出梵音
三生石上話萬劫世間心獨愛寒岩栢蒼蒼一院陰

何大復先生集卷之十八

五言律詩八十二首

登堅山寺絕頂真武廟二首

古廟堅山上丹青碧蘚封遊人不到處一老自鳴鍾
絕壁飛泉掛危峯曲逕通岩薨一以望頓覺世塵空

二

同來息心石不避捨身臺洞裏烟雲出窓中日月開
孤僧絕頂住遊客半空迴不盡登高興無人送酒來

懷西山

不到西峯久那堪病後情雲思丹壑卧花夢碧巖行

城郭邀來往朝廷問姓名人間自多事嘆息此浮生
自山家歸寺

暝色延歸路雲中見上方萬山懸馬首一徑入羊腸
暮雨橫沙界陰霞拂院墻更深磬管發身世樂何鄉
近寺

梵宇頻經處林深入磬聲懸崖攀葛上曲澗遠松行
花鳥還春日樓臺即化城亦知身是妄從此學無生

過書院二首

書院新開日文旌暫過時衣冠成小試絲竹更相隨
凍柳依高堞霜荷傍曲池夜來占寶氣應向斗牛知

二

駐馬高城畔酣歌送落梅風霜十月盡杯酒衆賓回
柳色含春動笳聲向晚催故園無限意行節為遲迴

登樓

孟夏遊茲地登樓慰所期樹陰深坐客花晚更題詩
滿院紅榴發當簷白果垂風情真可住俗物苦相追

過杜家庄

山老顏邀客茅茨隔暮烟聞雞度絕嶠立馬看飛泉
種柳非無地栽麻亦有田謀生今已定不用卜居篇
獨坐

獨坐孤燈靜。憂心倍寂寥。橫河當戶轉。落月去城遙。
淚向何時盡。魂從暗裏銷。此身雖復在。其與歲時飄。
獨立

鼓絕孤城掩。溪傍春事殘。岸霞晴映樹。汀雨暮生寒。
風外看花盡。烟中望柳繁。靜觀時物變。獨立思千端。
袁秀才書院芍藥

亦是傾城色。開仍傍杏壇。日遲深院落。風轉曲闌干。
不恨先桃李。皆言勝牡丹。春華惟在此。遊客好相看。
李秀才園中牡丹

一池無車馬。名花亦自開。何須照羅綺。但遣絕塵埃。
近水紅雲綻。憑闌白日迴。姚黃與魏紫。空向洛陽裁。
李秀才書屋冬菊

萬樹皆零落。亭亭獨自栽。根深飽霜雪。花好爛池臺。
短鬢煩相映。孤懷為爾來。凡花與衆草。歲暮不同開。
趙生書堂竹

愛爾書堂竹。青青耐久看。到門惟一徑。入院迥千竿。
雨映爐烟細。霜生簾色寒。晚來幽獨興。題句刻琅玕。
梅

野水無人地。寒梅獨自開。花疎間翠篠。樹古積蒼苔。
嶺雪春潛至。林風香暗來。一枝猶可折。橫笛暮休哀。

懷賈長教壇上杏花

山城疎雨過綠草暗庭陰坐愛三春樹懷君雙杏林
日長鳴鳥至風靜落花深悵望高壇上何由共爾吟

櫻桃

滿郡櫻桃熟筠籠處處傳千枝垂更密萬顆落仍圓
細馮愁難破嘗新淚泫然金盤賜朝士猶憶拜恩年

芍藥

芍藥春風晚開遲莫自嗟城中雖有樹此外更無花
倚席低行月翻堦鬪落霞佳人對瑤瑟一為惜年華

雙栢

雙栢種何歲蒼然盤據深蛟龍猶有甲鶴鶴爾何心
月過陰移壁風生響度岑萬年烟霧裏長得護禪林

雪

莽莽黃雲起淒淒素雪浮堂深偏近燭院迥不依樓
喜見漫天舞愁看向日流更將三白兆一慰老農憂

聞雷

中宵若電發二月始鳴雷落地殷仍起盤空劃欲迴
蛟龍入浦淑風雨過城隈獨坐明燈裏空堂萬慮催
曉起見雪

曙色空窓裏鳴禽更好音幽棲忘盥櫛偃卧問晴陰

卷慢山雲起開門野雪深不愁泥濘路騎馬度西岑
雨

疾雨衝城下春寒入暮催樹明捎落電山暗轉奔雷
正月花狂放三江鴈亂回國西兵馬急愁問羽書來
密雨

密雨過清朝空山對寂寥夕陰雷電蟄曠野虎狼驕
鷺立清沙近鷗行白水遙眼前常見汝俗物謾相招

漁樵

白石樵人踞滄江漁父澗桃花夾兩岸松色映孤岑
坐傍鼃鼃窟行穿虎豹林古今問答意誰識邵公心

淮陰侯

大將登臺貴三軍拔幟豪力能分楚漢功本冠蕭曹
故壘風雲偃空山虎豹號獨憐飛鳥嘆不及范生高
吹笙

寂寂花宮月何人吹玉笙響從銀漢落清暈彩雲行
夜靜疑天籟更深入梵聲幽心與禪意淒切轉關情
廢屋

廢屋空山裏風沙不見人壞牆惟有徑獨樹更無鄰
寇盜三關逼徵求萬國頻江湖暮搖落回首一沾巾
燕子

燕子今春到茅堂水郭西本無華屋志難向玉樓棲
兩細鳴相並風輕落故低淘河莫深訝只是為啣泥

病馬六首

紫公有名馬騎出自京華峻耳批雙竹奇毛散五花
老能知道路病已困泥沙貴賤誠如此長吟為爾嗟

二

此馬非凡馬曾酣百戰場聳身思剪拂馳志在騰驤
側立青雲迥悲鳴白日長君恩如不棄終擬報田方

三

從來西域種會是渥洼生不惜千金買寧辭萬里行

天寒思故道歲晚滯空城牽向閑階下長鳴意不平

四

老向關山裏龍媒世不知恩深思欲斷力盡淚空垂
首霜辭天苑塵沙別月氏東郊望春草生意在何時

五

惜爾西來遠愁看更向東毛寒常帶雪骨瘦不禁風
惆悵臺邊士淒涼塞上翁徒聞穆天子八駿歷層空

六

踟躕才難盡踟躕意若何沙寒首霜短踟晚疾藜多
不復馳金市猶思歎玉河側身千里外常恐歲蹉跎

途中寄別錢送諸生

西路臨秋寺登臺憶送行風塵別汝輩江海本吾情
塞柳凝寒望關塞入墓征長安日不遠相見待諸生

送劉大理守衢州府

以下京集

西寺平反久南邦出守初高門廷尉宅五馬使君車
海岫晴浮越河關暮泊徐蒼生望柱母行駕莫躊躇

送馮大和

久客依親友深秋念此行亦知彈劔鍊不是愛冠纓
木落燕天鴈花催楚岸鶯故山松柏樹何限女蘿情

送石令之廣濟

萬古黃州水孤城赤壁山仙鳧從此去賓鴈幾時還
柳澤春陰細琴堂晝日閑知君忠孝志遺愛楚人間

送張子行

汝陽張季子冬暮獨南行此去棲淮曲何時入漢京
龍劍雄雌別鯤池羽翼生試看古名士多自少年成

元夜孫世其席上餞勤甫

京國上元夜相逢竟黯然張燈非舊俗滿月是離筵
楚塞干戈外春城鼓角邊同遊重分手海內各風烟

送謝邦用之湖南

同作燕京客君為楚上行雲霄無舊侶江漢有深情

鼓吹春天樹樓船水國城遙傳持憲使元是漢廷評
送呂子

京洛三年客雲霄萬里違上書俱不報解珮獨先歸
北極臨燕甸南山繞漢畿相將未可料岐路斷蓬飛
送顧汝成赴浙江叅議

水部名元重藩叅位不輕十年垂紫綬萬里為蒼生
舟楫江邊驛旌旗海上城風塵尚未息慷慨望羣行

李南陽宅餞子容

封王金冊節漢使玉堂英禮樂逢今日山川壯此行
渡江春草歇臨海夏雲生賓客南陽宅遙遙萬里情

送高穎之給事使楚道過揚州

諫垣初北上奉使且東還冠冕留仙宴江山慰客顏
節停淮海曲槎到斗牛間別後金門侶應懷玉殿班
餞子容

客館西垣靜開尊為汝歌檻花深晚坐城樹喜頻過
綵鷁春湖色驪駒白玉珂還鄉君信樂予柰別愁何
送鄒子之浙中訪迎張子

此去尋張子東行指宋畿秋城悵獨往春棹好同歸
雨外吳帆重江中越岫微平生壯遊興送汝益翻飛
送熊御史尚弼謝病還江西

晨車發 帝里秋棹返江鄉
草奏孤臣淚懷歸久客
腸海鷗思避俗湖鴈喜隨陽
攬轡平生志還山未可
忘

送蕭升之任登州府學

廣文騎馬去東郡有花開日對蓬萊觀
春登海上臺
人看鳴鳳下客擬釣鰲來莫謂儒官冷
絃歌擁俊才
送王有鄰之趙州

大郡湏才美君才美更多雙幡朱析羽
五馬玉鳴珂
橋市連燈火城亭入芰荷兒童迎太守
齊唱趙州歌
真空寺送人不及二首

尋僧憇古寺候客掩松門碧水城隅路
青山塞口村
迴舟非盡興駐馬獨傷魂目送寒天鳥
孤飛日易昏

古路城中斷荒原寺半開碧山從此去
芳草為誰來
野送空臨水燕歌獨上臺林風暮吹急
歸興颯餘哀

汝立席上送世其二首

故國思先往兵曹喜暫過江雲同楚望
邊月自燕歌
市夜盤飧易城春鼓吹多一盃今對汝
他日異關河

汝去來何日令予轉念家興同張季子
愁異賈長沙

河塞行無雪江鄉到已花洞庭風浪濶漂泊問龍蛇
送以行往平山省外父母次韻

歲暮忽為別亦知非遠遊彩衣思孟里鳴玉向秦樓
岸雪晴含照林楓尚帶秋如憐早春色綵鞵返

皇州

送劉子遊西山寺

我憶湖山寺春山爾獨行乍暄饒柳意空谷自鶯聲
人減同遊伴花含往歲情片雲回首暮天遣別愁生

送王生還嵩盟無訊趙叔

此向嵩州去遙看溟海窮行人三月盡獨馬萬山中

雪嶺銜西日春沙起北風傳書問故舊天地一冥鴻

送施聘之御史南還

跼翼青冥去高秋隻隼孤許身酌日月垂淚向江湖
事業臺中草生涯水上蒲他年問書札滄海一潛夫

送王判之永州

日出楚帆高秋行不覺勞衣裳南嶽霧舟楫九江濤
謝傳非忘屐王祥已佩刀雲霄北萬里風便一鴻毛

送李令赴宜城

名邑今為宰東行更屬秋青天見海岱明月下河洲
柳傍彈琴坐花隨放舄遊蒼生未蘇息須拜富民侯

送韓仲子並訊其弟季子二首

昔別留談數今行出餞遲
萬人皆涕淚四海一瘡痍
花映投簪日風流攬轡時
西雲暮不斷遙起漢關思

二

令弟先君往伊予實嘆嗟
竄身還故里避世入山家
斜日秦城柳繁烟渭曲
花豈知燕地客騎馬日風沙

送兄二首

兩兄憐小弟千里會長安
曉向蘆溝別宵追松寺權
風回鴻鴈急雪度鶴鴿寒
暫聚遙分散臨岐忍淚看

二

風蓬背萬里骨肉我三人
岐路緣何事他鄉愧此身
柳含燕甸色花隔楚園春
佇望行車遠迢迢起暮塵

送曾建昌取道還瀘州

之官懷印綬過里訊松筠
峽纜牽瀘水天梯截少岷
雲山蟠越嶠錦樹雜冬春
目極西南日高歌動我神

送郭進士告歸大梁

病卧歸夷梁瞻雲佇太行
金門謝通籍漢署憶含香
沙柳繁臺閣春花宋苑墻
古園風竹動蕭灑讀書堂

送沙河方令

野曠孤城出山高上黨分春
沙平落日古樹密屯雲

桃李今年種。絃歌此地聞。未須愁簿領。應不廢詩文。
送賈郡博之階州

十載一儒官。西行路復難。羗夷應俎豆。邊徼有衣冠。
隴坂盤雲上。秦城向斗看。好音懷萬里。早晚報長安。
送汪二司業還南京二首

帝宅龍盤內。儒林鳳覽中。此來名益重。相送意無窮。
畿甸江山抱。宮墻日月通。仙舟上南斗。攀望彩雲空。

二

溟漲開鯨力。雲霄列鴈行。中朝貴昆弟。時論有輝光。
柳別金門色。花携玉殿香。佇聆前席問。獻納在明堂。

送楊子濬下第還廣東

憐君不得意。春盡獨還家。路入藤蕪草。亭深枳殼花。
客舟江上遠。鄉樹嶺南斜。盛世多遭際。寧容問釣車。

別王秉衡

逸氣如孤鷲。長凌萬里雲。賈生能抗疏。司馬善為文。
歲月交心舊。山川別思紛。城南相送罷。消息幾時聞。

送楊驛丞

聞說丹河地。孤城海上開。鹵烟出市井。潮影動樓臺。
漢使傳宣過。夷官入貢來。皇華歌送客。應閱出群才。

送江華州

為郡稱先子承家氣益豪少年乘五馬何夜夢三刀
天入黃河迥雲開華嶽高古來名勝地此日羨賢勞
送都玄敬主事二首

夫子風流士才高耻受樊長貧思故里多病乞文園
落日空山暮清霜十月繁脩程正迢遞努力為加餐

二

此別何時晤佳期難重尋扁舟南國遠歲晚大江深
白首三年客滄洲萬里心平沙有歸鴈竝起送離音

送戴生歸獻縣

旅室蒼苔靜寒城月色陰歸人對明燭別調入瑤琴

渤海高雲夕滹沱積雪深趨庭知有日應慰倚門心

送曹瑞卿謫尋甸二首

逐客滇南郡雲天此路長高秋行萬里落日淚千行
作賦投湘水題書寄夜郎殊方氣候異去矣慎風霜

二

一封朝北極萬里暮南溟地遠投蠻府天高哭漢庭
旅情生白髮行色傍秋星若過湘潭上休看杜若青

何大復先生集卷之十九

五言律詩八十四首

送宗魯使安南

日月天門迥星辰海國遙龍函隨
勅命使節下青霄荒服周王域
南溟漢將標壯遊真萬里無外見今朝

送顧侍御還南京

南國鳳凰士北臺驄馬臣一鳴望霄漢
千里出風塵折柳此為別看花俱愴神
飄零四海契慚愧十年人九日夜過劉以正別士奇

重陽愁獨酌。深夜喜相過。萬里惟秦客。三杯亦楚歌。
霜笳沉海月。風鴈起滹河。醉別黃花去。能忘白玉珂。

送顧華玉謫全州

白日春城暮。孤雲天際陰。君行萬里外。予意一何深。
夏擬浮湘水。秋應到桂林。衡陽去不遠。莫使鴈書沉。

送楊太常歸省三首

扈聖元公在。寧親季子歸。鳳凰銜寵詔。駟馬動光輝。
回馭心先切。題橋志不違。都人看祖帳。共嘆此行稀。

歸里

日聲華冠蜀都。弟兄今二妙。父子宋三蘇。

禮樂風雲地。旂常日月圖。

今皇念大祀。未可滯江

艦

三

聞道西南寇。猶多虎豹群。過秦應有論。諭蜀可無文。
未返巴山使。空懸棧道軍。煩將父老意。歸報

聖明君

送寇定州

五月燕京寺。高雲動客旌。南風開菡萏。君到定州城。
霄漢仙鳧去。風塵老驥行。年來傾蓋意。深感白頭情。

送彭總制之西川二首

江漢兵戈阻鄖陽節制移遙憐蜀父老再觀漢旌旗
羅馬終難據窮猿本易追威明聊一借勲業况當時

二

蜀道青天上岷山赤日西九重連授鉞萬里動征
聲開府松杉靜懸軍玉壘低知公安蜀計諸葛大名
齊

送呂內翰上陵

弓劍登天壽衣冠望國門碧山秋殿閣白露漢陵園
雨落千官淚雲隨六帝魂詞臣松柏賦音繞鳳凰

原

送徐內翰上陵

君向六陵間中元月正圓攀松立暮日藉草坐秋天
殿閣西山抱關門北斗懸先皇舊侍從獨到秦陵
前

送曹遜卿還汝寧

三年觀國士此日暫還家去指清淮月行攀上蔡花
燕歌送楚客邊鴈起城隳却喜干戈後鄉園見歲華

送李體仁按雲南

漢使西南域天王節制名九霄看鳳下萬里避驄行
風偃蠻夷靜霜驅瘴癘清壯遊仍攬轡從此慰平生

送呂揮使

駟馬赤電奔少年風義存名登大司馬身觀漢皇尊
北海連龍磧西山出鴈門臨行贈寶劍持此答君恩

送郭刑部守寧波

漢庭黃綬吏西省白雲司豈謂為郎久猶言出守遲
雲霄懸賜履江海入褰帷古越今名郡風流當在茲

送石秀才下第還趙州

念汝不得意行歌燕市中鄉書催朔鴈旅食寄霜楓
荆玉已三獻冀群當一空驅車薊門外未可嘆途窮

田子宅宴別

永夜愴離析同心耽宴遊世情俱慷慨鄉意轉綢繆
竹戶霜燈裊風城海角流豫章天更遠燕北有高樓

寺中送段子還蒲州

段子兩龍劍西行歌莫催探花天上返觀日海邊迴
一別雲房樹相思雪夜杯禹門讀書處終夕聽風雷

送范以載之南京

不見君山面看君意獨哀曾陪竹林醉今識仲容才
駿馬登臺去蒼生攬轡來春江暮雲樹愁望北帆開

送欽師歸西山

近向雲間至遙從花下還赤崖春到寺白塔晝開關

風雨如西塞。烟霞似北山。到來應待我。祇樹幾回攀。
送忽生還關中次韻

望爾西行路。春風萬柳條。轉憐黃鳥近。去恨白駒遙。
彈劍歌今日。張燈宴往宵。秦川待歸客。花色醉中饒。
送以道次君卿韻

汝到河西日。常令消息聞。風塵暫把袂。霄漢忽離群。
帆轉天邊樹。樓停海上雲。飄飄岐路側。何地復逢君。
送趙叔鳴視學山東

爾道東行日。斯文北學傳。鳳凰千仞上。騶裏萬金前。
嶽峙高無極。滄流渺百川。古來齊魯地。風教有遺編。

送侯汝立之東昌

東郡瘡痍日。蒼生屬此行。二毛猶未見。五馬亦為榮。
月對河關上。秋從海嶽生。向來嵩少約。西望各懸情。

送士姪歸雀巢縣

見汝一作喜見南歸日。令予一作應憐北倚樓。彩衣花縣酒。白

鴈楚江洲。閉戶自茲始。佩韋須古求。行藏愧汝叔。日
憶竹林遊。

送郭外舅之江陰

郭舅佐名邑。出門憐女甥。春風到江縣。花下早鳴鶯。
聽訟琴堂靜。哦詩竹檻成。臨行贈玉珮。空有渭陽情。

送劉西曹決獄畿內

日下秋官出天邊，漢使分令行乘肅。殺風羣籍仁聞，香署含清旭。仙闈上白雲，鑪薰亦暫別。遙想畫氣氤。

送胡別駕出關

天上黃華戍雲邊，鐵壁城風沙行塞日。金鼓出關情，轉餉留蕭相。揮鞭讓祖生，軍儲西北計。從此樹勳名。

送毛汝厲按湖南

臘送燕門節，春迎楚水艘。揚帆泛廣漢，擊楫渡長江。地絡蠻荆域，天躔翼軫邦。此行君不忝，才氣本無雙。

送王夢弼之高郵

南竄隨春色，東行識壯顏。閭閻猶涕淚，道路復追攀。風節雲霄上，霜威海岱間。聖明憐萬里，不義賜君還。

還

送望之赴汶上二首

相送一如昔，出關行復留。初看萬里至，忽是五年流。老駿從東路，春鴻向北州。青門數行柳，烟色暮含愁。

二

春郊餘雪日，河甸起風沙。送折燕中柳，行逢汶上花。賓朋半海內，弟妹各天涯。駐馬臨岐處，飄飄獨望家。

送客二首

方岳從來重君才世豈多中原雖寇盜晉國有山河
勸俗銷金甲求賢訪碧蘿政平人自理不用事煩苛

二

海內蒼生困看君紫綬新天官元貴客岳伯是詞人
雲極行山目花傷冀北神平生膠漆意翻恐愧雷陳
送葛時秀任東明

東明花滿縣令宰即神仙宓子今為政河陽復壯年
李旗開雨雪鳧鳥向雲天何地傳消息相聞在日邊

陸子樓餞祖邦

渺渺楓江濶高樓望轉傷同來送歸客予亦念還鄉

塞接寒天迥城銜落景長重逢是何日尺素莫相忘

白將軍征南兼壽母

將軍天上出萬里擁舟航玉帳駐南國金尊開北堂
海雲添寵色江日借恩光報主身何壯猶牽寸草腸

送錢推府之闕

越水到閩鄉風帆萬里航雲間開瘴癘山雨暗梳櫛
器本中丞後才仍佐郡郎燕京把劍別此去有輝光

送施御史便道壽母次韻

繡衣真畫錦彩服更花辰海鶴稱觴數江魚入饌新
近懽追里宴遙祝借朝紳堂下忘憂草今春倍往春

贈王舉人

王子萬人英詩名少日成
驪珠眠自抱天馬傍誰行
旅食青楓改秋吟素髮生
過逢見汝意潦倒愧吾情

贈管汝濟

冠裳同海內盃酒對寒宵
舊識三秦客今看萬仞標
芙蓉生露掌騷裏在烟霄
願聽雲門奏春風入鳳簫

贈權僧過昌化寺見訪次韻

問爾湖邊寺微鐘翠巘西
千巖一徑轉落日亂藤迷
數見談天竺相從過虎溪
山中送客罷獨禮白雲低

贈呂道夫轉右給事

右掖言司舊重題御陞名碧霄
通漢苑丹地接秋城
報主褰龍袞驚人想鳳鳴
懷中一諫草何日為蒼生

贈鄭佐

老鄭空同客長歌北海尊
十年舊賓友誰到李邕門
天地頻回首江湖一旅魂
關城獨歸鴈風色傍黃昏

君采遷居

宅卜宮墻近堂開燕雀馴
遷居憐客次過覓喜吾隣
題竹元因主看花更屬春
知懸孺子榻虛薄愧高人

贈時亮

象郡開梅嶺羅池傍柳州山川盤秀地
文物迥風流

丹就還珠洞書藏駕鶴樓風塵望爾去霄漢獨相求
賀汝濟生子

夜夜生蘭夢年年種玉心克問看氣色入戶試啼音
明月含珠浦高枝發桂林北堂書報日何嘗萬黃金

贈董侍御

何處采芳蘋維舟湘水濱草間露彩薄沙上月華新
杳杳侵滇路依依向楚人汀花不寄遠惆悵獨逢春

贈劉東之憲副

浮生能幾見孰謂別離輕遠道惟長劍寒宵共短檠
旌旗臨漢水雨雪度秦城鄉井衣冠少分携益愴情

贈呂子遷左給事中

月明鳩鵲觀日麗鳳凰城自昔飛騰入今看草奏行
銜沙填海志鍊石補天情無限乾坤事非因萬古名

過寺中飲贈張元德侍御

竹林清宴集秋夜劇呼盧即席花偏艷開尊月不孤
君為淮海俊我乃洛陽徒屢下金龜在明朝付酒壚

元夜寺中集

火樹連龍苑烟花繞鷺峯詞人高宴會令節喜過逢
閣度銀河上憲含寶月重九衢風起夜處處有歌鐘

夜集贈呂仲木

石室抽書舊金門待詔來官勲三載見客抱此宵開
劉向本經術馬遷真史才斯文又寥落望子早登臺
贈王子

王子萬夫特英風千仞餘未投湘水賦曾上漢庭書
日月方前席江湖漫卜居城南相覓處花暮獨迴車
胡戶部父母同受封命

紫誥開天府瑤函照楚鄉白頭偕二老綠服有諸郎
草動春江色花携漢署香夜未望南斗萬里益光芒

贈祖邦

白下通緘少燕都見面逢客心悲歲晚歸路及春時

姓入山公啓人傳水部詩同年吾不及相望赴前期

吳逸士

逸士古豪士劍歌出燕關不博邯鄲市常遊五陵間
賓客重然諾公卿多往還千金何足貴義氣高如山

秋夕懷曹毅之

百卉飄零盡孤鴻何處歸高樓橫暮笛萬戶搗寒衣
南國江湖遠佳人尺素稀獨愁誰與晤明月鑒重幃
懷望之姊夫

自爾出門去天時十月催如何千里外不見一書來
遠嶠寒雲起高城旅鴈哀鄉園莫久滯星駕及春回

懷姊

逐子東歸日，輜軒惜路岐。那堪骨肉淚，灑向別離時。
旅病秋來減，鄉書歲暮遲。庭闈欣見汝，千里重予思。

懷三兄

輶車北上日，相送及燕州。為客全經夏，還家已過秋。
鵲鴿寒更急，鴻鴈晚相求。况是諸兄隔，天涯重倚樓。

子純宅夜集懷望之

花月同遊客，江湘萬里遙。燕閒如我輩，盃酒又今宵。
轉覺花愁思，翻教月寂寥。無論去與住，俱是斷蓬飄。

懷劉園諸友

亭榭劉園麗，携遊汝輩頻。竹高停翠袖，花密隱朱唇。
橋是經行地，城餘戰鬪塵。京華又二載，腸斷楚鄉春。

過子容有懷獻吉

故友何人在，常時獨爾遊。停盃思北海，躍馬為南州。
雨助鳴蛩夕，風驚過鴈秋。有懷俱不減，携手重遲留。

懷李生園東季升

李生北園內，亭榭近如何。草徑猶紅藥，柴扉自碧蘿。
江湖歸路少，天地戰場多。空憶張夫子，清尊夜夜過。

雪簡川甫

一雪數花集，空庭寒起遲。微風罷弱舞，初日尚餘姿。

白沙官舍迥滄海故園深悵望佳期隔殷勤數寄音
寄王文熙

之子南歸日江湖淚泫然涼風一夕至秋月幾回圓
鴻鴈求巢急鷓鴣各自遷三年望天末徒有寸心懸
寄顧華玉

詞客金陵去那期歲屢過相思秋水隔悵望暮雲多
清廟朱絃瑟華堂白紵歌微音久寂寞高調近如何
簡都玄敬

故友日零落都君情不忘草玄常避客頭白近為郎
宦况思江上鄉心望海傍聞君話山水吾亦慕南方

寄徐太守

塞鴈去復盡燕臺愁望春十年同病客萬里各風塵
南國已碧草清江空白蘋秋來有詞賦莫使怨騷人
閣內簡張員外

我在金門裏聞君候瑣闈去天俱咫尺瞻日共光輝
柳下宮官出花邊閣吏稀晚來沙苑外騎馬欲同歸
寄易內翰

日日望長沙憶君城柳斜風塵愁燕雀江海嘆龍蛇
公子天邊草夫人廟口花故鄉盃酒罷遙亦念京華
寺中齋居簡崔內翰張侍御

自抱朱絃瑟誰看玉樹枝仙曹有高倡不送鳳凰池
寄任司訓

不見任公子飄飄旅客鬼苦吟惟白髮生計有清尊
散吏真無隱荒城不異村人間好事者誰到廣文門
至日寄望之汶上

至日懷親友題書在帝鄉風雲餘歲色梅柳復年
芳白髮行藏裏清尊涕淚傍思君魯城北汶水日湯
湯

簡以道

久病文園客風流漢長卿苦吟生白髮消渴望金莖

雪盛黃精草雲深赤石英早尋方外士服食使身輕

寄空同子卜居襄陽

爾定襄陽宅雲山好傍誰辛憐隣一作王粲井花醉習

家池留滯悲江漢驅馳感歲時扁舟空悵望未有鹿

門期

雪簡鄭客

燕雪未成花蕭蕭覆淺沙誤聽梁苑竹擬放楚江槎
集霰含風色流雲轉日華城中百萬戶歌舞醉誰家

寄錢水部

多情錢水部別後有哀吟萬里秋風興孤舟日暮心

徑雪草生細林寒鶯到稀傷春懷二子齋沐掩禪扉
石室棲金馬天花落繡衣分明共朝市鷓鴣鷺不同飛
喜望之量移無寄

嶺海投荒日燕臺望遠時三年一消息萬里轉相思
歸鴈先知暖鷺鳥尚繞枝湘江催發棹預報北來期

立秋日寄粹夫

一葉悲天地秋風淚萬行江河無日夜邊塞有烟霜
鴈鵠思高起龍蛇願久藏蓬瀛何處涉頭白恨無梁

寄家書

一返滇中使重嗟故里違老親遙在念薄祿未能歸

雨雪三冬暗家書累月稀淚絨燈下發迴鴈隔雲飛

寄三子詩

三子者王康呂三子也三子俱產之關中並見而
同隱西望興懷為詩寄之

鄠杜終南曲邠岐渭北隴水多龍卧處山有鳳來時
星宿中宵動風雲萬里移滄江閉靈劍離合少人知

何大復先生集卷之二十九

五言律詩八十五首

駕出

九重玄武仗萬歲羽林軍
朝帝乘輿出行天
警蹕聞螭頭
蟠曉日
雉尾拂春雲
佇望南郊氣
遙連北斗文

大祀

金榜星辰幕
瑤函海嶽編
受禧同漢室
登禪異秦年
日抱龍旂轉
天流羽蓋旋
揚雄老倍從
白首賦甘泉

駕幸南海子

鏡音發桂時
春狩踐蘭區
水盡緹城合
山迴帳殿孤

公卿隨八駿虎旅備三驅如聞後車載倘遇渭川夫
駕入

地轉瑤壇迴天迴翠輦高入城傳鼓吹開殿引旌旄
珮委春池草盤行上苑挑九天燈燭裏齊拜袞龍袍
慶成宴

漢主汾遊日周王鎬宴時禮成天地協樂奏鳳凰儀
上殿承天語登筵拜帝輦載歌天保頌還稱既
醉詩

皇陵

陵闕皇靈闕山河王氣遙萬年龍虎抱每夜鬼神朝

玉盤留天地金燈照寂寥如看翠華度縹緲在青霄

內直

閣院雨晴初微風動綺疏鳳池通紫極雲闕過一作

清虛袞職聞封事軍情見捷書非才叨侍從徒望五
雲車

入直

賦豈文園客名慚騎省郎聞雞趨建禮駐馬望宮牆
風晝揚花色烟春蕙草香露盤天漢上消渴意何長

晚出左掖

洞門餘積雪御苑覆高霞吏散層霄上城行五鳳斜

青田初霽柳紅動峭寒花立馮清沙外空一作林集
暮鴉

奉和嚴太史謁 泰陵三首

敬皇十八載四海一何安昂成棄萬國多墮哭十官
白日園陵閱秋雲松柏寒龍遊萬歲後寂寞奕衣冠

二

世切如雲望天摧格帝功彌留念諸將顧命託三公
玉几星辰上玄宮霜露中松楸慟哭地白日起悲風

三

夜壑霜鍾杳秋岑玉殿高總惟風淅淅銀海月冥冥

象衛朝羣帝龍藏扈百靈臨門日呼召天語舊臣聆

酬郭內翰上 陵還詩

帝道朝陵日暫辭供奉班楸梧開玉殿雲霧宿春山
晚向松間散晴從花下還知君有佳句傳和五陵間
荅潘都諫郊壇見遺之作

羽衛天行路龍帷御宿亭壁壇流霽月銀闕動春星
諫獵心空赤逢時鬢尚青極知陪從地瞻切五雲停

殿試宿禮部張子淳郎中署奉和馬張二光祿
喬直閣諸公

凍殿春朝晚南宮夜宿深鎖闈猶月色開閣更松陰

地迫神仙接天高象緯臨諸君清廟作三嘆有餘音
得顧華玉全州書無知望之消息

地北憐為別天南真可哀同時萬里去隔歲一書來
水濶蛟龍出山深杜若開相思有詞賦愁絕並登臺
得朝信惟學書

稍喜豺狼息仍悲鴻鴈音故人雙尺素遙比萬黃金
水土春花樹城邊秋竹林天涯暮風雨腸斷北山吟

得鄭繼之書

鄭生湖海去高興渺難降累月音書數清秋涕淚雙
天邊登越嶠雪裏渡吳江萬水千山暮何時到爾邦

得王子衡贛榆書

萬里一書劄逾年傳 帝都竄身天地遠垂淚海雲
孤柳送燕臺駿花留漢殿鳧赤霄終道路白髮且江
湖

次韻張郎中九日無菊

九日盃空綠秋城菊未花雨叢寒慘淡風樹晚歌斜
獨客悲漂梗佳人怨折麻何時開爛熳沽酒到君家
除夕和以道懷弟之作

汝弟猶吾弟君家更幾家情知思棣萼愁與對椒花
酒罷看參遠燈寒望斗斜相憐謝池草明日又春華

戴生在吾語感秋思歸詩以慰留之二首

到日中元節淹留歲漸微而翁在異縣知汝苦思歸
旅館空彈缺秋風未授衣敝床還可宿暫住莫相違

二

二十年方妙昂藏見爾才青雲滿霄漢黃鵠尚徘徊
寶劍休輕試家書莫屢開百年深有望吾道豈塵埃

答汝忠

俱向滄江起同懷魏闕情乾坤尚戎馬我輩復簪纓
戰羽棲雲閣聯翩入鳳城誰知薦賢內今日忝齊名

夜過川甫

日午詩相約更深馬獨來慚非問奇客知是草玄才
月杵楓烏起霜燈竹戶開因思高李輩詞賦擅梁臺
九月二十五日會曹汝學侍御于蘄堂夜歸遂

過侍御宅

東閣留樽罷西臺夜過時題詩倚驄馬換酒脫金龜
菊院霜天靜楓城海月遲向來秋寺約還許赴佳期
冬夜過飲戴時亮進士

琴酒揚雲宅談玄靜夜真庭無旋馬地室有聚螢人
霜霧生陰井風燈動夕鄰喧喧萬車馬日出自紅塵
徐子容見過

三月三十日燕京春興悽相過話遠別此去憶深樓
江漢今舟楫乾坤尚鼓鼙風塵歸未得送汝萬行啼
與王宗哲過訪劉德微無有所懷

天街並馬過零雨碧氛盪王子真乘興劉郎雅好文
燭筵揮玉軫風戶裊鑪薰忽憶橫簫客遙遙隔彩雲
端陽日過子容登瞻辰樓

五日訪南州瞻辰上北樓旌旗夾水殿簫鼓送龍舟
滄海猶多難佳辰但百憂浮雲暮南適遙向楚江頭

九日顯靈宮宴集

九日無風雨賓朋更遠來菊花催酩酊仙侶得追陪

眺迥山河出登高殿閣開携遊有諸妙詞賦豈吾才

登紫極閣

層閣重重麗丹梯裊裊孤風雲上紫極氣色覽皇都
苑靜芙蓉落城喧鴈鶩呼蒼然見淮楚鄉思滿平蕪
侯郎中劉主事見過對菊

菊樹開初爛軒窓坐晚晴客非先有約花亦太多情
霜艷娟娟靜風香細細生天涯一盃酒今夕對寒城

過君采次韻二首

海內風塵隔天邊江漢流昔牽春草夢今並玉珂遊
神駿元千里仙人自十洲慚隨燕雀輩白髮世間愁

自君來此地謂我頗同流復往江湖去寧忘霄漢遊
龍蛇蟠海曲鴻鴈向河洲從此風波隔長安日暮愁

世其宅夜集同君來作限難字

夕夕具盤飧明燈坐不寒獨憐竹葉盞仍對菊花團
素月縈窓細高雲傍苑殘美人江國去惆悵采芳難
秋夕同蕭執夫舍姪士飲

把燭開塵榻幽尋款夜扉寒城颯欲暮風葉坐來稀
野興林間竹鄉心楚上薇蕭條共盃酒潦倒愧朝衣

除夕劉戶部宅

畫省開雲幔西堂對雪峰一年惟此會萬里幾相逢
守歲親燈火朝天候鼓鏞江湖有岐路漂轉嘆萍蹤

晚過以行

伯兄難更見愛弟復佳名往日題詩客黃昏駐馬情
春星度北牖暮一作舊雨到西城腸斷池塘草東風亦

自生

顧九和內翰約看花城南寺病目不赴

不赴城南約遙傳寺裏篇看花吾未老出郭偶無緣
簇馬低春日啼鶯隔彩烟風沙開病眼愁向艷陽天

遊郭氏山亭

舊日追遊地新年此度過庭春歸雪篠洞古發烟蘿
遲日登臨倦名園感慨多風花騎馬去須放酒顏酡
九月四日劉子見過二首

入閣關塵榻留尊對苑牆杪秋餘暑濕高樹獨風霜
歲逼鄉心甚天增病骨涼自憐情興減不比向來狂

二

汝病稀相見高詩久不聞側思金石奏喜把蕙蘭芬
細菊妍霜晝繁砧亂朔雲蕭蕭秋日興對爾憶離群
九月五日與張劉崔三子約九日遊法藏寺塔
劉嘗約遊西山竟寒盟故云

未省重陽菊

塔寺共擬集衣冠

雲起登臺興風追落帽懽此盟今夕定莫似碧山寒
登塔二首

古塔層城畔秋毫萬里看登高携賦客落日眺長安
天地懸相抱江山鬱自盤誰能絕頂上不避北風寒
二

塔廊徐暗轉不覺此身高月牖通天漢風簷散海濤
望餘秋色遠登罷客心豪去鴈休回首冥冥一羽毛
訪客鑑公房

病客依棲地石房鍾磬深清齋忘肉食獨宿見禪心

閤日斜寒晝定雲下夕陰吾居亦鄰並日為過西林
齋宿大興隆寺

疊雪霾雲磴陰霞絢石房沉冥通別理宴息對焚香
暖色含初篠遲烟散遠楊齋心臨暮景屬意向春陽
春日劉薛二子過

林花寒不折城鴈日喧呼壯覺風情減春增旅興孤
經過留翰墨潦倒念江湖未似高陽侶垂鞭向酒鑪

再過玄明宮

朔海風雲變玄宮日月移登臨逼九日搖落倍前時
翠竹寒虛寢荒藤蔓曲池重看石擲地徒有雍門悲

九日登仁壽寺後山

石閣凌香岫憑高烟霧開人疑送酒客地即望鄉臺
鴈度桑乾去雲從碣石來魚龍瀚海北萬古一悲哀
十月望夜劉薛二子過對月

院寒冬月白城夜海雲收上客拔蘭省清光近鳳樓
關山一北望河漢迥西流未見棗槎使迢迢上斗牛
九日登慈恩寺閣三首

不到慈恩久今來九日期天寒鴻鴈少秋晚菊花遲
搖落悲風雨登臨感歲時牛山何處是異代獨興思

地幽人跡少。僧至掃莓苔。閣迥湖光入。林昏雨色來。
登臺憐作客。入賦耻非才。何事臨佳節。秋懷未肯開。

三

莫引憑高目。滄茫海色遙。秋空波瀾瀾。寒日樹蕭蕭。
關塞俱搖落。音書久寂寥。天涯有兄弟。猶滯楚江撓。

自滇蜀歸李戶部馬舍人見訪

官舍掃莓苔。故人尊始開。相違頻問訊。乍見各徘徊。
瘴癘一身在。風塵萬里來。欲詢滇蜀勝。慚愧子長才。

雨中過李真人方丈二首

勝地豈常得。幽盟難重尋。清晨驅馬出。聊此息塵心。

鳴磬秋堂濕。然燈古殿深。吹簫愛仙侶。縹緲隔珠林。

二

層臺暮雲外。寂寂羽人居。積雨堦除靜。含風殿閣虛。
洞中留白日。窓下寫丹書。即此觀幽逸。能令世慮踈。

早入宣武門

藹藹名都會。鷓鴣共接翎。金貂萬戶客。鐵騎五陵豪。
夾道紅塵滿。千門白日高。寂寥楊子宅。隨分守蓬蒿。

望海

登高望遠海。萬里一長吟。島嶼迎寒日。波濤帶夕
積陰。豈無乘筏嘆。亦有釣鰲心。去去從吾好。三山烟

霧深

中秋夜集呂給事宅

銀漢高秋露嚴城月色陰美人今夜酒遊子故鄉心
烏鵲江邊去蛟龍海上吟漢宮樓殿迥莫使暮寒侵
與韓汝慶行歸長安望月

中秋高宴會客散向長安皓月千門裏青天並馬看
明添花藥亂陰益柳條繁悵望高雲上何由振羽翰

晚過周進士言別聞琴

朱絃久寂寞此夜拭瑤琴坐對燕京酒同悲楚客吟
城高下木葉樓迥上秋參別後清江夜遙思絕代音

與孫世其過張秀才

長夏稀朝謁相邀此地同占晴行苑外避暑出城中
翠篠含風靜蒼波映日空因思共重冠歸詠舞雩風
與孫戴張三子納涼

薄暮携三子追涼步短宵水邊低出月樓上忽橫簫
久露花沾濕微風竹動搖醉歌聊永夕坐待紫宸朝
避暑存上人方丈

燕地炎蒸月西林大道傍上方留避暑長日坐焚香
細竹軒窓靜高雲殿閣涼何時更乘月過宿贊公房
出遊功德寺

大德集卷二十
昔聞功德寺今出帝城西晚日丹梯近秋天翠巘
齊荷衰猶針一作映水樹古曲盤堤十里經行地清沙
送馬蹄

宿淇公方丈

落日霽登臨禪房秋坐深不妨留枕簟聊得謝冠簪
樓閣湖天影松蘿洞月陰明朝又朝市回憶碧山岑
天壇沈道士觀中

夏日天壇上登臨傍九霄川原一以眺樓觀鬱岩堯
洞口逢丹侶花間醉碧簫清沙日色盡翻恨馬蹄遙

張子純宅對月

長安今夜月留客此堂開影落清樽裏光從玉殿來
苑花添悵望鄰笛助悲哀幸接仙郎飲高歌愧爾才

病居田給事中夜過

卧疾春天暮相尋客夜幽劇談翻愈病沉醉忽忘憂
西月低臨牖明星遠動樓看君上馬去猶使興情留
春雪諸翰林見過二首

正月燕京雪飛花落滿筵輝輝映旭日脉脉向春天
苑草寒猶細宮雲晚更鮮中原有戎馬何日凱歌旋

二

冉冉城烟裊飄飄苑雪過人稀春夜靜花劇暮寒多

置酒邀金馬。開軒對玉柯。陽春有高調。莫惜為予歌。
酬盧侍御見訪有作用韻

柱史事沉寔。行驄到我亭。數章天北極。隻字斗南星。
坐久鶯初喚。吟餘草更青。朱絃山水調。淒切為君停。
同張仲脩再過劉子

劉家好兄弟。鄰近苑西樓。數有花辰會。兼成月夜遊。
留徐還下榻。訪戴不迴舟。况接張公子。詩輕萬戶侯。

過田郎

晚就田郎飲。高歌坐此庭。炎天忽雲雨。西日更雷霆。
席傍簷花濕。窓臨苑樹青。相遇戀朋好。常得慰飄零。

同崔太史張侍御飲周都闕亭子

公主山亭在。元戎小隊回。碧沙霑細雨。白日映輕雷。
已並花邊駿。難孤竹下杯。良宵可乘興。歸騎一作蓮漏莫
頻催

郭氏園亭

漢苑清霄近。名園不出城。曲穿陰洞入。危傍峭岩行。
賓客冠簪盛。公侯甲第榮。日斜登覽罷。悵望有餘情。
過孫世其時有警報

一自來京邑。常時過爾吟。飄零嘆往昔。留滯到于今。
各有江鄉思。兼之邊塞心。明星罷擊柝。悵望北城陰。

過遠夫

堂上炎天迥明燈夕坐深相逢濁酒醉獨悵白頭吟
苑柳通西內邊烽起北岑此時對遷客何意復冠簪

出閣過勤甫省中

竹垣通左掖花省接仙郎並坐停杯晚高談卷幔涼
水陰沉紺殿山影落彫牆愧我同朝客傳君寡和章
立秋日呂景二內翰呂田二黃門見訪

高城下一葉亭榭已蕭疎河漢生秋早星辰動夜虛
玉珂停驂裏金硯落蟾蜍俱是文章伯相看我不如

再遊郭氏園亭二首

仲夏一到此主人開水亭園林再駐馬臺榭已流螢
細竹搖風牖孤雲度石屏停盃更暮雨何限北崖青

二

日暮北亭上悵然秋望深碧山聊拄杖滄海未抽簪
苑上開雲閣窓中疊霧岑長安足塵土常過此登臨

過顯靈宮

不到玄宮久桃源更此行行知瑤水近坐望赤霄平
洞草秋先長壇雲晝自生雙雙玉簫發風引度仙城



大德...
十四...

