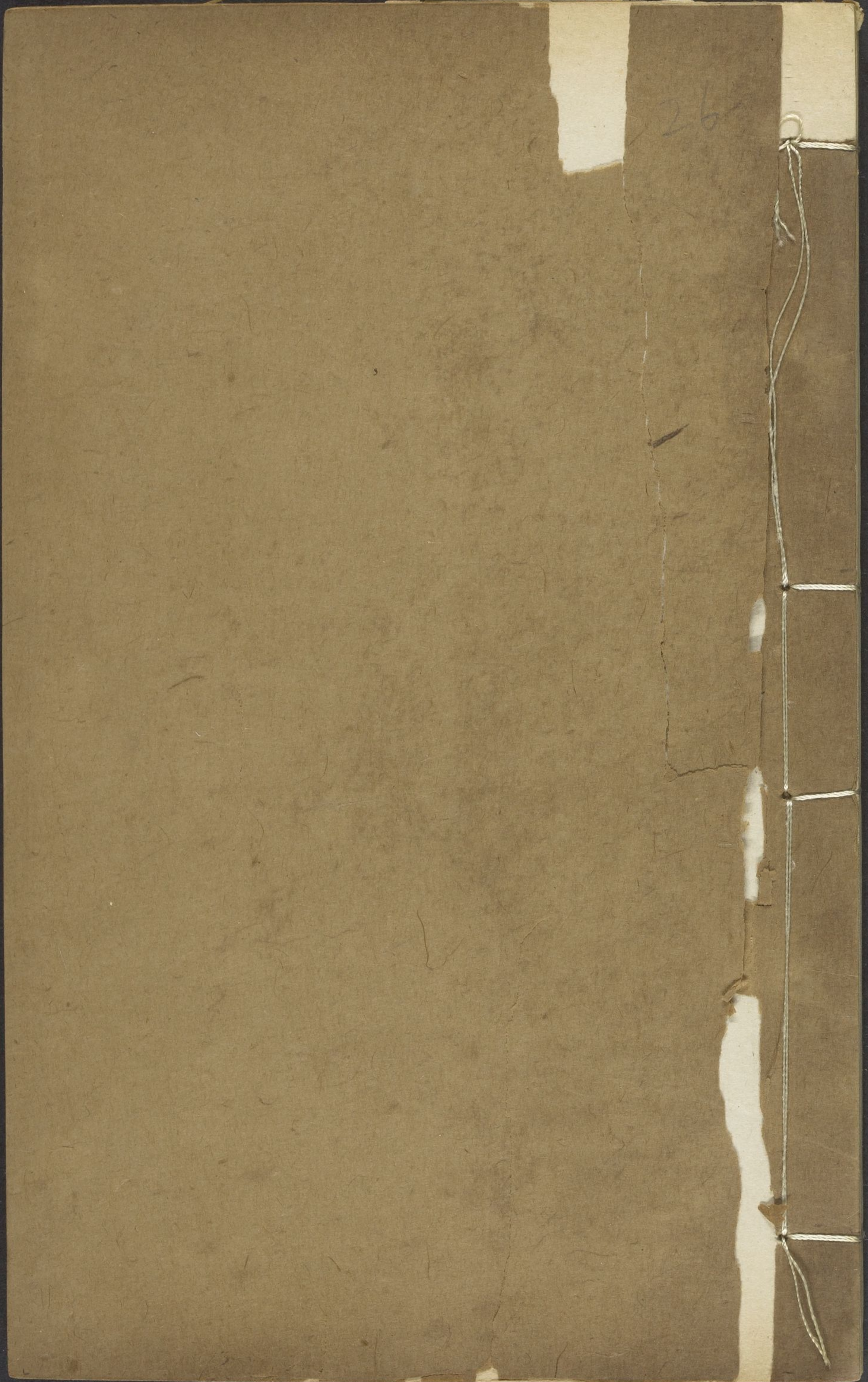
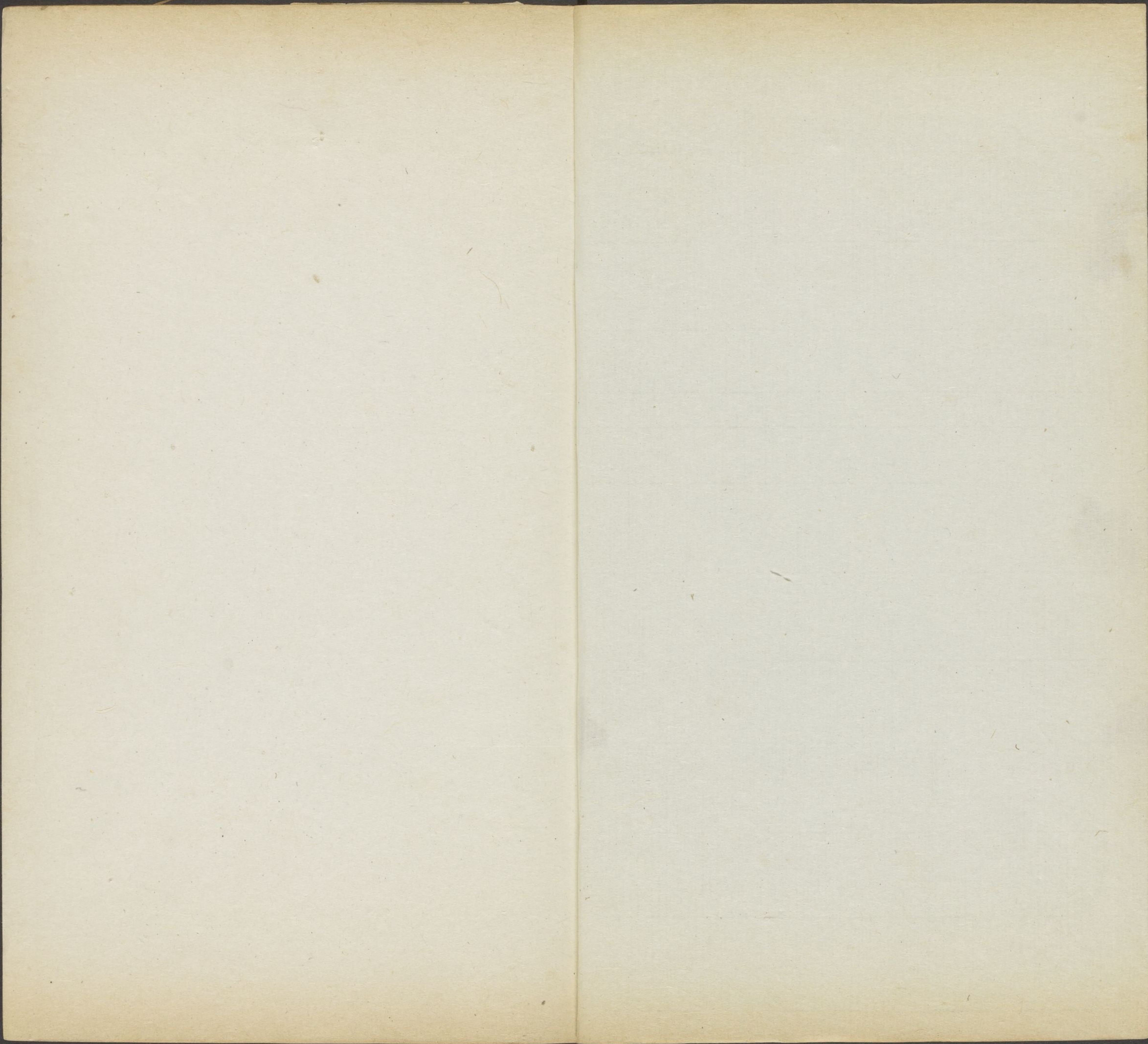


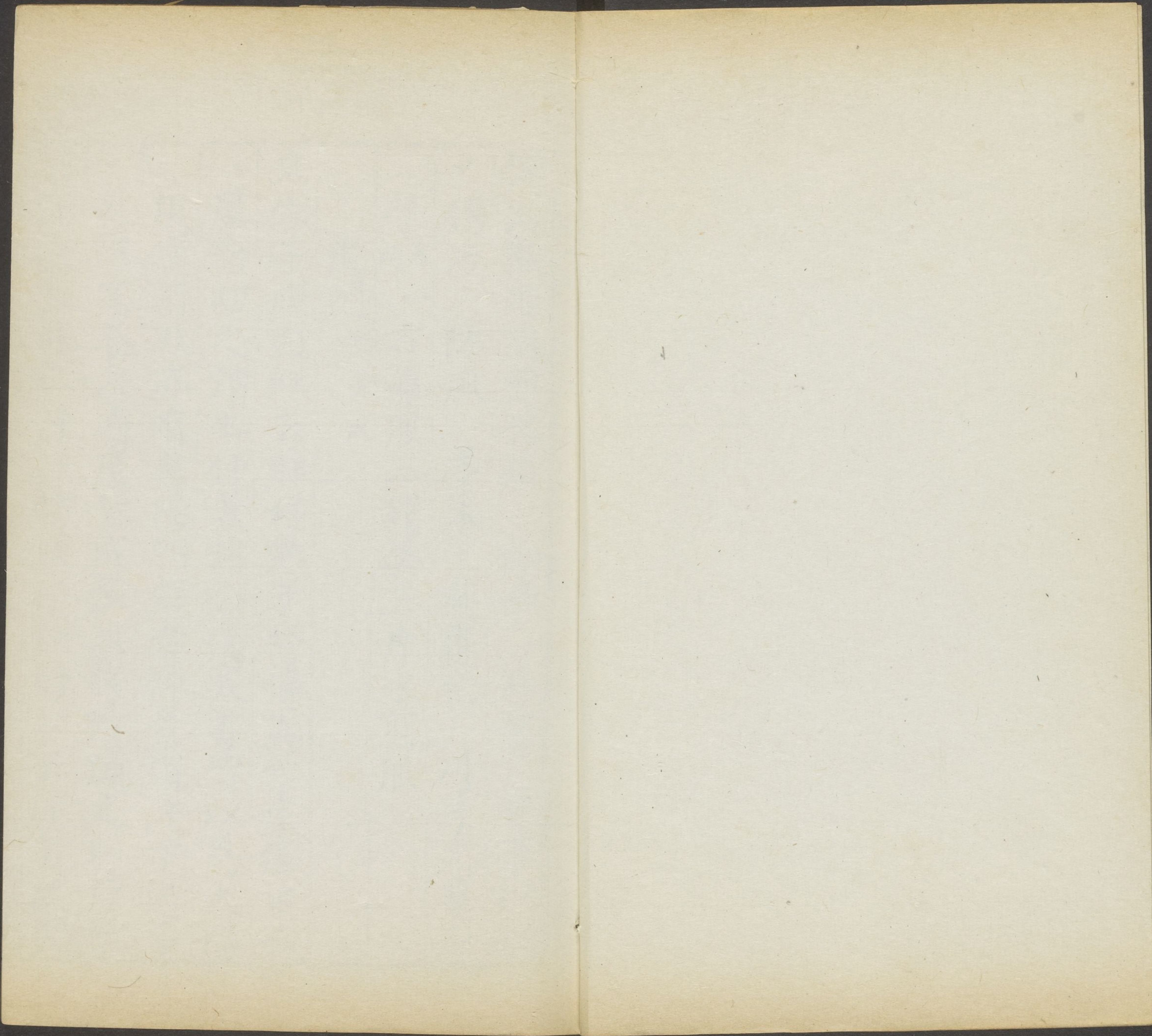
26













From Loan Countway Lib.  
OCT 31 1999

獨活散治風熱化痰

細辛

石膏

甘草

各五錢

獨活

防風

藁本

旋覆花

川芎

蔓荊

子

各一兩

右每服三錢姜三片水煎服

痲門

附勞風

生生子曰內經云肺移熱于腎傳為柔痲痲古云

痲勁切之謂也仲景諸公傷寒書皆以為太陽

風濕所致亦有蕪陽明經者仲景謂汗下過多

及瘡家發汗過度皆成痲此指外感之邪原係

傷寒家法也陳無擇張子和諸公云亦有風火



痰熱之內因者謂此病多由亡血筋無所營故邪得以所襲丹溪謂此癰為虛此皆指內傷之症也觀剛柔二字則亦當有虛實之別大抵剛者多從外感柔者多從內傷故治斯疾者但明知從外感而來則用傷寒家法若從雜症而來則用陳無擇丹溪劉宗厚張子和諸家之法庶表裏詳盡始無遺此失德之患矣

內經云諸瘧項強皆屬于濕

王注太陽傷濕又云諸暴強

直皆屬于風

王注陽內鬱而陰行于外

劉宗厚云按內經言

瘧肺腎太陽督脉與夫六氣皆能為之大抵皆主于濕

仲景云太陽病發熱無汗反惡寒者名曰剛瘧

成無已曰瘧者瘧也強也千金曰太陽中風重

感寒濕則變瘧太陽病發熱無汗為表實則不

當惡寒今反惡寒者則太陽中風重感于寒為

瘧病也以表實感寒故曰剛瘧

太陽病發熱汗出不惡寒者名曰柔瘧

成無已曰太陽病發熱汗出為表虛則當惡寒



其不惡寒者為陽明病今發熱汗出而不惡寒者非陽明証則是太陽中風重感于濕為柔瘧也表虛感濕故曰柔瘧

太陽病發熱脈沉而細者名曰瘧

成無已曰太陽主表太陽病發熱為表病脈當浮大今脈反沉細既不愈則太陽中風重感于濕而為瘧也金匱要畧曰太陽病其証備身體強兀兀然脈反沉細此為瘧括萎桂枝湯主之太陽病發汗太多因致瘧

成無已曰太陽病發汗太多則亡陽內經曰陽氣者精則養神柔則養筋陽微不能養筋則筋脈緊急而成瘧也

病身熱足寒頸項強急惡寒時頭熱面赤目脈赤獨搖頭卒口噤背反張者瘧病也

成無已曰太陽中風為純中風也太陽中寒為純傷寒也皆不作瘧惟是太陽中風重感寒濕乃變為瘧也身熱足寒者寒濕傷下也時頭熱面赤目脈赤風傷于上也頭搖風主動也獨頭



搖者頭為諸陽之會風傷陽也若純傷風者身亦為動搖手足為之搖擗此皆內挾寒濕故頭搖也口噤者寒主急也卒口噤者不常噤也有時而緩若風寒相搏則口噤而不時開此皆加之風濕故卒口噤也足太陽之脉起于目内眥上額交巔上其支別者從巔入絡腦還出別下項循肩膊內夾脊抵腰中下貫臀以下至足風寒客于經中則筋脉拘急故頸項強急而背反張也

風病下之則瘥洩發汗必拘急

瘥家雖身疼痛不可發汗、出則瘥

劉宗厚曰按此謂汗下而致瘥則不專于風寒濕之外傳矣是又因壞證而成也發汗下之太過皆亡津液損血之所由也

劉宗厚曰按瘥症屬風寒濕所傷有汗者脉必浮緩無汗者脉必浮緊若其脉沉細者濕所傷也堅直上下行皆緊之象也發汗已其脉如蛇亡津液而無胃氣之象也



子和云呂君王妻年三十病風搖目眩角弓反張  
數日不食諸醫皆作驚風暗風風癩治之以南  
星雄黃烏附用之不効戴人曰諸風掉眩皆屬  
肝木曲直搖動風之用也陽主動陰主靜由火  
盛制金金衰不能平木肝木茂而自病因湧風  
痰二三升次以寒劑下十餘行又以排針刺百  
會穴出血一杯愈

劉宗厚曰按風搖本與痙症不同而痙症屬濕土  
極必蕪風木動搖之化風搖屬木木極必見金

燥緊歛之形要之亦可同論故取此條以證痙  
病不專風寒濕之外至亦有風火熱之內作也  
三因方云夫人之筋各隨經絡結束于身血氣內  
虛外為風寒濕熱之所中則痙以風散氣故有  
汗而不惡寒曰柔痙寒泣血無汗而惡寒曰剛  
痙原其所因多由亡血筋無所營故邪得以襲  
之所以傷寒汗下過多與夫病瘡人及產後致  
于斯疾者槩可見矣診其脉皆沉伏絃緊但陽  
緩陰急則久久拘攣陰緩陽急則反張強直二



證各異不可不別

丹溪曰瘧切不可作風治兼用風藥 大率與癩

相似比癩為甚為虛宜帶補 多是氣虛有火

有痰宜用人參竹瀝之類 一男子二十餘歲

患痘瘡屬謝後忽患口噤不開四肢強直不能

屈時或逸臍腹痛一陣則冷汗如雨痛定則汗

止時作時休其脉絃緊而急如真弦狀向知此

子極勤苦意其因勞倦傷血山居多風寒乘虛

而感又因痘瘡去血愈虛當用辛溫養血辛涼

散風遂以當歸為藥為君川芎青皮鈞藤為臣

白朮陳皮甘草為佐桂枝木香黃連為使更加

紅花少許服二十帖而安

王海藏云發汗太多因致瘧身熱足寒項強惡

寒頭熱面腫目赤頭搖口噤背反張者太陽瘧

也 若頭低視下手足牽引肘膝相構陽明瘧

也 若一目或左右邪視并一手足搐搦者少

陽瘧也汗之止之和之下之各隨其經可使必

已在表無汗宜汗之有汗宜止之陽明瘧屬



裏宜下之少陽瘧半表半裏宜和之所謂各隨其經也

劉宗厚曰謹按傷寒瘧病活人以太陽中風又感寒濕而致則專于外邪所傷然仲景亦有汗下過多之戒則又出于壞証所成矣蓋外邪所傷者通宜解散仲景言剛柔活人分陰陽難知論經絡等諸方詳矣至于治壞証補虛救失之法諸方則亡也又千金謂溫病熱入腎中亦為瘧小兒病癘熱盛亦為瘧若此治法俱未見之也

况此二者之外又有血氣本虛之人如產後汗出多而變瘧者或因七情怒氣而發瘧者或因濕熱內盛痰涎壅遏經絡而作瘧者治各不同也大抵傷寒有外邪之可解宜用風藥發散風寒又風藥亦能勝濕耳至于邪熱入腎亦非風藥之所能療也其內證作瘧本無外邪前人豈可仍用風藥處治惟宜補血降火敦土平木清痰去濕隨證而用不可不察也

海藏云若汗後不解乍靜乍躁目直視口噤往來



寒熱脉弦者少陽風痙宜柴胡防風湯

柴胡 防風各一兩 人參 黃芩各五錢 半夏製六錢

生姜 甘草各六錢半 每服一兩水煎服

若發汗過多發熱頭面搖卒口噤背反張者太陽

無陽明也宜去風養血防風當歸散主之

防風 當歸 川芎 地黄 每服一兩水煎

神木湯 治剛痙解利無汗

蒼朮三錢 防風二錢 甘草一錢 姜葱水煎服

白朮湯 加桂心黃芪治柔痙解利有汗

白朮三兩 防風二兩 甘草一兩 每服五錢姜三片

水煎服一日二服漸汗止為解

仲景葛根湯 太陽無汗而小便少氣上衝胸口

噤不得語欲作剛痙者

葛根四兩 麻黃 生姜各三兩 桂枝 芍藥 甘

草各二兩 大棗十二枚 每服五錢煎服取微汗

若發熱無汗惡寒名曰剛痙宜麻黃加獨活防風

湯 麻黃 桂枝各一兩 芍藥三兩 甘草五錢 獨活

防風各一兩 每服一兩水煎溫服



瓜蒌桂枝湯 太陽病其証備身體強兀兀然脉反沉遲此為柔痊

瓜蒌根 甘草 芍藥 桂枝 生姜 各二兩 各三兩

大棗 十二枚 水九升煎取三升分三服取微汗

汗不出啜粥發之

海藏 治發汗自汗而不惡寒者名柔痊宜桂

枝加川芎防風湯

桂枝 芍藥 生姜 各一兩半 甘草 防風 川芎

各一兩 大棗 六枚 每服一兩水煎服

凡剛柔二痊皆可與小續命湯 但要識加減法

若柔痊自汗者去麻黃夏間及病有熱者減桂枝一半冬及初春去黃芩

千金續命湯 卒中半身不遂手足拘急不得屈

伸身體冷或智或痴或身強直不語或生或死狂言不可名狀角弓反張或欲得食或不用食

大小便不利皆療之

人參 桂心 川歸 獨活 黃芩 甘草 炙

乾姜 炮各七錢半 后膏 一兩半 杏仁 四十枚 以水九升煮



取三升分温三服日二服無汗者加麻黃

若汗後不解乍靜乍躁目直視口噤往來寒熱脉

弦者少陽風痙宜柴胡加防風湯

柴胡 防風各一兩 人參 黃芩各五錢 半夏六錢 生

姜 甘草各六錢半 棗三枚 每服一兩水煎

倉公當歸湯 賊風口噤角弓反張痙証

川歸 防風各七錢半 獨活一兩 附子一枚 細辛五錢 麻

黃一兩三錢 酒五升煮取三升服一升口不開者

格口納之一服當蘇二服小汗三服大汗

活人八物白朮散 陰痙一二日面腫手足厥冷

筋脉拘急汗不出恐陰氣内傷

麻黃 白朮 茯苓 五味子 羌活各五錢 桂

心 附子各三分 良姜一分 每四錢姜五片水煎服

附子散 陰痙手足厥逆筋脉拘急汗出不止頭

項強直頭搖口噤

桂心 川芎各三錢 附子炮 白朮各一兩 獨活五錢

每三錢束一枚水煎服

桂心白朮湯 陰痙手足厥冷筋脉拘急汗出不



止 白木 防風 甘草 桂心 川芎 附  
子 每五錢姜五片束二枚水煎温服

丹溪治虛婦因怒手足強直十指如束右手脉弦  
虛左手脉弦大而強稍堅此風木攻脾土宜速  
瀉肝氣助肺金補脾土之陰

黃連二錢 南星 白木 人參 黃芩 天麻

川芎 木通 陳皮 青皮各五錢 甘草一分

水煎入姜汁辣服

肘後方 中風體強直不得屈伸反覆刮栲樹皮

細切一升以酒二升浸一宿每日温服半升酒

盡再作即枳實樹皮去風湿効

千金方 治口噤手足不隨而手体強直

伏龍肝五升以水七升撓勻取汁飲之

瘛瘲辯

生生子曰丹溪云瘛當作瘲傳寫之悞耳攷之諸

書亦未有能辯之詳註之確者惟郭雍氏云瘛

與瘲當是二病謂昔劉寅氏有言病以時發者

謂之瘛不以時發者謂之瘲似亦未能詳悉厥



後以其所歷見及治之効與不効者反覆考攷  
二症之名二字之義其用心可謂至勤至懇者  
矣然終未能昭著允若故後之人疑其為二症  
者不亦宜乎愚按靈素仲景以下諸書云瘧云  
瘧字雖兩般治多雷同殆亦不必犁而為二也  
苦辯之則愈支离膚見謂瘧乃病之名瘧乃病  
之狀原其有剛柔二種以病發之時而經筋脉  
絡僵勁角弓反張故曰瘧瘧是勁急也是以其  
病發之狀象而名之也不然何歷代諸公或以

治瘧之方治瘧或以治瘧之方治瘧諸皆能効  
治既同而不殊則症當一而不二也焉用分

勞風

即瘧之類

丹溪云瘧比癘為虛蓋因勞汗遇風內挾太陽寒  
濕之邪治亦與瘧同法但當視其所勞則知虛  
在何臟如房勞則腎虛汗出腠理開風入皮膚  
得寒則閉風不能出與水俱行其人當目下腫  
如卧蚕之狀戴人云腎主水其經至于目下故  
也不禁房室則死明其虛在腎也所以關於太



陽何也太陽主寒其經最在外腠理得寒則閉  
故太陽先受邪也治宜八物白朮散倉公當歸湯

黃芪湯 汗多氣虛發瘧

黃芪

蜜炙二錢

人參

白朮

茯苓

白芍

炒各一錢

甘草

炙八分

桂枝

五分

水煎服

當歸散

血虛及去血過多發瘧

當歸

酒洗二錢

川芎

熟地

防風

黃芪

各一錢

芍藥

一錢半

甘草

四分

水煎服

理氣平肝散

七情所傷發瘧

烏藥

香附

各一錢半

青皮

枳殼

芍藥

川芎

柴胡

木香

各一錢

甘草

姜三片水煎服木香磨水二匙加入

清痰湯

痰火攻作項強口噤角張反瘧

山梔

黃芩

半夏

炮

獨紅

茯苓

瓜蒌仁

枳殼

貝母

香附

童便浸各一錢

甘草

五分

水煎入竹瀝姜汁各三四匙食遠服

去濕青熱散

白朮

二錢

蒼朮

半錢

澤瀉

茯苓

天花粉

山



梔錢各一

羌活分七

甘草分四

水煎服

芎藭丸

治勞風強上冥視肺熱上壅唾稠

川芎

枳殼分等

為末蜜丸桐子大每服三五

十九食後溫水下日三服

祛風清金散

肺熱壅盛痰唾如膿

防風

括萎根

桔槔

枳殼

旋覆花

川

芎

錢各一

山梔

黃芩

貝母

瓜蒌仁

炒茯苓

天門冬

麥門冬

各八 五味子

粒十五 甘

草分四

水煎服

生生子曰按內經評熱病論篇帝曰勞風之病何

如岐伯曰勞風發在肺下其為病也使人強上

冥視唾出若涕惡風而振寒此為勞風之病帝

曰治之柰何岐伯曰以救俛仰巨陽引精者三

日中年者五日不精者七日欬出清黃涕其狀

如膿大如彈丸從口出若鼻中出不出則傷肺

傷肺則死也

引精謂日中之精明引動能辨人與物也

啓玄子註曰勞風者從勞風生故曰勞風勞謂腎



旁也腎脉者從腎上實肝膈入肺中故腎勞風  
生上居肺下也強上好仰也冥視謂合眼視不  
明也腎精不足外吸膀胱膀胱氣不能上營故  
使人頭項強而視不明也肺被風薄勞氣上薰  
故令唾出若鼻涕狀腎氣不足陽氣內攻勞熱  
相合故惡風而振寒肺信切則營衛散解魄不內  
治故苑林氏謂強上者似一角弓反張也冥視者  
目開不見物也凡瘖病皆同不識人或反視斜  
視也治法當與瘖同千金一方冥視作目眩

不得卧

靈樞曰病而不得眠者何氣使然岐伯曰衛氣不  
得入于陰常留于陽留于陽則陽氣滿陽氣滿  
則陽驕盛不得入于陰則陰氣虛故目不瞑矣

大惑論

黃帝問于伯高曰夫邪氣之客入也或令人目不  
瞑不卧出者何氣使然伯高曰五穀入於胃也  
其糟粕津液宗氣分為三隧故宗氣積于胸中  
出於喉嚨以貫心脉而行呼吸焉營氣者泌其



津液注之於脉化以為血以榮四末內注五臟  
六腑以應刻數焉衛氣者出其悍氣之慄疾而  
先行于四末分肉皮膚之間而不休者也晝日  
行于陽夜行于陰常從足少陰之分間行于五  
臟六腑今厥氣客于五臟六腑則衛氣獨衛其  
外行于陽不得入於陰行于陽則陽氣盛陽氣  
盛則陽躄陷不得入于陰陰虛故目不瞑黃帝  
曰善治之柰何伯高曰補其不足瀉其有餘調  
其虛實以通其道而去其邪飲以半夏湯一劑

陰陽已通其卧立至黃帝曰善此所謂決瀆壅  
塞經絡大通陰陽和得者也顛聞其方伯高曰  
其湯方以流水千里以外者八升揚之萬遍取  
其清者五升煮之炊以葦薪火沸置秫米一升  
治半夏五合徐炊令竭為一升半去其滓飲汁  
一小杯日三稍益以知為度故其病新發者覆  
杯則卧汗出則已矣久者三飲而已矣此去飲之劑也  
內經曰胃不和則卧不安帝曰人之不能偃卧者  
何也岐伯曰肺者臟之蓋也肺氣盛則肺大肺



天則不能偃卧

王海藏云膽虛不眠寒也

聖惠方酸枣仁炒為末以竹葉湯調服

張子和治一富家婦人因思慮過甚二年不得寐

無藥可療其夫求治脉之兩手俱緩此脾受邪

也脾主思故也乃與其夫議以怒激之多取其

財飲酒數日不處一法而去其婦大怒汗出是

夜困眠如此者八九日不寤自是食其脉得平

此怒勝思法也

水腫病令人不得卧卧則驚、則欬甚此水

氣凌肺也

温膽湯治大病後虛煩不得眠或則驚悸極効

丹溪治煩不得眠益元散加牛黃服之

有心血不足而不寐者用益榮湯

仲景酸枣湯 治虛煩不得眠

酸枣仁二升

甘草一兩

知母

茯苓

川芎

各二兩

水八升煮酸枣仁得六升内諸藥煎取三升

分温三服 一方加生姜二兩

本事驚甲丸 膽虛不得眠四肢無力

酸枣仁

驚甲

羌活

牛膝

黃芪

人參



五味子各等分 蜜丸 梧子大每四五十九 温酒下

聖惠酸枣地黄湯 骨蒸勞煩心不得眠

酸枣仁一兩 水一大碗半 研絞取汁 下米二合 煮

粥熟再入地黄汁一合 更煮過不計時服之

六物湯治振悸不得眠 四君子加酸枣仁生薑煎服

許學士珍珠母丸 肝虛內受風邪卧則寬散而

不收狀若驚悸

珍珠母另研末三錢 當歸 熟地各一兩半 人參 茯苓

酸枣仁 栝子仁 犀角各一兩 沉香 龍齒各

錢為末 蜜丸 梧子大辰砂為衣 每四五十九 金

銀薄荷湯下 日午及夜服 一方多虎睛一對射香一錢

獨活湯 治同前相兼服

獨活 羌活 人參 前胡 細辛 半夏

酸枣仁 沙參 茯苓 甘草 五味子各等分

每七錢 姜三片 烏梅一箇 不拘時煎服

紹興癸丑予待次四明有董生者患神氣不寧

每卧則竟飛揚覺身在牀而神竟離体驚悸多

屢通夕無寐更豎不効予為診視詢之曰豎作



何病治董曰衆皆以為心病予曰以脉言之肝  
經受邪非心病也肝氣因虛邪氣襲之肝藏魂  
者也遊魂為變平人肝不受邪卧則魂歸于肝  
神靜而得寐今肝有邪魂不得歸是以卧則魂  
飛揚若離體也肝主怒故小怒則劇董欣然曰  
前此未之聞雖未服藥已覺沉痾去體矣願求  
治之予曰公且持此說與衆醫議所治之方而  
徐質之閱旬日復至云醫徧議古今方無與病  
相對者故予處此二方以贈服一月而病悉除

此方用真珠母為君龍齒佐之真珠母入肝經  
為第一龍齒與肝同類也龍齒虎睛今人例以  
為鎮心藥殊不知龍齒安魂虎睛定魄各言其  
類也蓋東方蒼龍木也屬肝而藏魂西方白虎  
金也屬肺而藏魄龍能變化故魂遊而不定虎  
能專靜故魄止而有守予謂治魄不寧者宜以  
虎睛治魂飛揚者宜以龍齒萬物有成理而不  
失在夫人達之而已

益榮湯 血不足不寐及怔忡驚悸



當歸 黃芪 遠志 酸枣仁炒 茯神 栝子  
仁 麥冬 白芍 人參 紫后英各一錢 木香  
分七甘草分五 姜三片 枣二枚 水煎服

多卧

黃帝曰人之多卧者何氣使然岐伯曰此人腸胃大而皮膚濕而分肉不解焉腸胃大則衛氣留久皮膚濕則分肉不解其行遲夫胃氣者晝常行于陽夜行于陰故陽氣盡則寐陰氣盡則寤故腸胃大則衛氣行留久皮膚濕分肉不解則

行遲留于陰也久其氣不精則目瞑故多卧矣其腸胃小皮膚滑以緩分肉解則衛氣留于陽也久故少瞑焉黃帝曰其非常經也卒然多卧者何氣使然岐伯曰邪氣留于上焦上焦閉而

不通已食若飲湯出則氣留久於陰而不行故卒

然多卧焉大惑篇

海藏曰膽實多睡熱也

生枣湯 治膽熱多睡也

生酸枣仁為末 茶羊又汁調服



又方 生酸枣仁一兩 臈茶二兩 以生姜汁塗炙

微焦為末每服二錢水七分煎六分溫服

醒睡湯 酸枣仁 沙參各一錢半 麥冬一錢 茯神 甘

草各五分 姜一片水煎服

煩躁門

仲景云煩屬肺躁屬腎 八入於肺則煩入于腎則

躁大抵煩躁皆心火之病火旺則金燥而水虧

也惟火獨存故肺腎二而為煩躁又脾經絡于

心中心經起于脾脾二經相搏濕熱生煩夫煩

者擾擾心亂兀兀欲吐怔忡不安

成無已曰煩為擾亂而煩躁為憤怒而躁合而言

之煩躁為熱也析而言之煩陽也躁陰也煩為

熱之輕者躁為熱之甚者

陳無擇曰內熱為煩外熱為躁又曰虛煩身不覺

熱頭目昏疼口乾咽燥不渴清又不寐皆虛也煩

婁英曰先賢治煩躁齊作有屬熱者有屬寒者獨

煩而不躁者多屬熱惟悸而煩者為虛寒躁不

煩者多屬寒惟火邪者為熱蓋煩者心中煩或



胸中煩皆內熱也躁者身體手足躁擾或裸體不欲近衣或欲坐井中為外熱也內熱者有本之熱故多屬熱外熱者多是無根之火故屬寒生生子曰仲景成無已二公所論煩躁皆為火熱是祖內經夫熱病皆傷寒之類也乃傷寒家語言其邪自外而入至于煩躁皆為熱候予謂躁有陰陽煩有虛實陶節庵曰先煩而悸者為實先悸而煩者為虛又曰煩漸生躁有陰陽虛實之別心熱則煩陽實陰虛腎熱則躁陰實陽虛

煩為熱輕躁為熱重此亦傷寒家語也雜症之煩躁又各有虛實寒熱不同須當分別而治虛煩者心中擾亂精神不能任持似脹不脹悒悒悶飲食不甘美睡卧不安寧者是也治以養心血鎮火安神之劑如安神丸之類實煩者或心火燔盛或水飲痰涎停于胸膈壅悶不安者是也治以消痰逐飲散邪之劑如梔子豆豉湯蠲飲湯五苓散之類陽躁者煩渴欲飲憤激躁怒二便不利經云諸躁狂越皆屬于火者是也



治如丹溪用妙香丸之類陰躁者渴不欲飲極其躁擾或上熱下寒此為陰盛格陽為陽氣虛憊不能復入皇皇欲坐井中者是也治以理中湯四逆湯之類大抵煩症多屬於虛經曰夏脉者心也其不及令人煩心又云肝腎脾虛皆令人体重煩寃迹是知煩多由于虛也當尋傷寒法外之治今錄治方于左以備採用

內外俱虛身冷而汗出微嘔而煩擾手足厥逆不得安靜者死 熱病七八日其脉微細小便不

利加暴口燥脉代舌黑焦乾者死

保命集云起卧不安睡不穩謂之煩宜梔豉湯竹葉石膏湯

活人書云但獨熱者虛煩也諸虛煩熱與傷寒相似但不惡寒身不疼痛故知非傷寒也不可發汗頭不痛脉不緊數故知非裏實也不可下病此者內外皆不可攻之必遂煩渴當與竹葉湯若嘔者與陳皮湯一劑不愈再與之孫真人云此法數用有効



陳皮湯 陳皮一兩 甘草炙 竹茹各五錢 人參一錢

每服七錢 姜三片 枣二枚 水煎服

淡竹茹湯 心虛悶 頭疼 短氣 內熱 不解 心中悶

亂及產婦 心虛 驚悸 煩悶 欲絕

麥門冬去心 小麦各二兩半 甘草炙 人參 茯苓各

兩半 半夏湯洗 每服四錢 姜七片 枣二枚 淡竹

茹一塊 水煎服

東垣硃砂安神丸 心亂 煩熱 怔忡 心神 顛倒 兀

兀 欲吐 胸中 氣亂 而熱 有似 懊懷 之狀 皆膈上

血中 伏熱 蒸々 不安 宜用 權法 以鎮 陰火 之浮

行以 養上 焦之 元氣 用甘 草之 甘溫 補之 當歸

生地 又為 長生 陰血 之聖 藥 黃連 去心 煩除 濕

熱 硃砂 納浮 游而 安神 明 方見 怔忡 門

仲景 下痢 後更 煩 按之 心下 濡者 為虛 煩也 梔豉 湯主之

丹溪 治一 女子 年二 十餘 歲 在室 素強 健 六月 間

發煩 悶困 憊不 食 發時 欲入 井 六脉 皆沉 細而

弱 數兩 日後 微渴 衆以 為病 暑治 不効 四五 日

加嘔 而人 瘦 手心 極熱 喜在 陰處 漸成 伏脉 時



妄語予急製局方妙香丸如桐子大以井水下  
一丸半日許大便藥已出病無退減遂以射香  
水洗藥以針穿三竅次日以凉水送下半日許  
大便下稠痰數升是夜得睡困頓伏枕旬日而  
愈因記金匱云昔肥而今瘦者痰也遂作此藥  
治之

妙香丸丹溪云疏決腸胃制伏木火藥也

辰砂飛五兩 牛黃 龍腦 膩粉 射研各一兩 巴豆  
三百五十粒去 金箔九十片 右研勻煉黃蠟六兩  
皮膜炒熟研

入好蜜三分同煉令勻為丸每兩作三十丸  
如要此藥速行針刺一眼子冷水浸少時服  
効更速小兒百病丸如菉豆大

遠志湯 治心虛煩熱夜卧不寧及病後虛煩

遠志去心 黃芪 當歸 麥冬 石斛 酸枣仁  
炒各一分 人參 茯神各七分 甘草五分 水煎服  
錢二分

煩甚者加竹葉知母

竹葉湯 傷寒大病後及霍亂吐瀉後心虛煩悶  
肉熱不解 竹葉 麥冬 人參 茯苓 小



麥各一半夏兩甘草錢五每六錢姜五片水煎服

小阜湯 虛勞憂思過度遺精白濁虛煩不安

小草 黃芪 川歸 麥冬 石斛 酸枣仁

各一人參 甘草各五每六錢姜五片水

煎服

地仙散 傷寒後伏暑後煩熱不安及虛勞不安

地骨皮兩二防風兩一甘草錢五每六錢姜五

片水煎服

竹茹麥冬湯 大病後表裏俱虛內無津液煩渴

心躁及諸虛煩熱與傷寒相似但不惡寒身不

痛不可汗下者 淡竹葉 麥門冬等每八錢

水煎

酸枣仁湯 霍亂吐下後增劇虛勞煩擾奔氣在

胸中不得眠或發寒熱頭疼暈悶

酸枣仁錢一兩七人參 桂心各二知母 茯苓

各三石膏錢五甘草錢二每七錢姜東煎服

人參竹茹湯 胃口有熱嘔吐欬逆虛煩不安

人參錢五半夏兩一分二帖加姜七片陳皮二



錢半竹茹一錢水煎服

竹茹石膏湯 大病後餘熱煩悶

溫膽湯 大病後虛煩不得眠及驚悸

五苓散 水停心下作驚悸煩悶

清心蓮子飲 方見癰閉門

梔子豆豉湯 治邪在上焦

四逆湯

理中湯

### 健忘門

戴元禮曰健忘者為事有始無終言談不知首尾此以為病之名非比生成之愚頑也

靈樞經曰人之善忘者何氣使然岐伯曰上氣不足下氣有餘腸胃實而心氣虛則榮衛留于下久之不以時上故善忘也

丹溪心法曰此証皆由憂思過度損其心胸以致神舍不清遇事多忘病在心脾凡思傷脾以故令人轉盼遺忘治之以歸脾湯須無理心脾神一寧意定其証自除也



歸脾湯 思慮過度勞傷心脾健忘怔忡

白朮 茯神 黃芪 酸枣仁各一兩 人參 木

香各五錢 甘草灸二錢半 每六錢姜三片枣二枚圓

眼肉五枚水煎服

定志丸 心氣不定恍惚多忘

遠志 石菖蒲各二兩 人參一兩 白茯苓三兩

右末煉蜜丸梧子大硃砂為衣每服三十丸

米飲下 一方加茯神

加味茯苓湯 痰迷心竅健忘失事

二陳湯加益智仁香附人參姜水煎服

讀書丸 健忘服之日記千萬言

石菖蒲 兔系子 遠志各一兩 地骨皮二兩 生地

五味子 川芎各一兩 為末薄糊丸梧子大每服

七八十九臨卧白湯下

孔子大聖枕中湯 常服令人聰明

龜甲 龍骨 遠志 菖蒲 各等分為末酒

服方寸七日三服

聖惠千金翼同 補心虛治健忘令人耳目聰明



以戊子日服之開心不忘

菖蒲 遠志 各等分為末每服方寸匕常服

令人耳目聰明從外見裏令人長生去三百

病毒不能為害

二丹丸 安神定志和血治健忘

熟地黄 天門冬 丹參 茯苓 甘草

兩 遠志 人參 各五錢 麥門冬 右末煉蜜丸梧

子大硃砂五錢為衣每服五十丸白湯下

又讀書方

菖蒲遠志桂甘草 地骨人參巴戟天

倍煮茯苓糊丸服 讀書日記萬千言

狀元丸 教子第一方

菖蒲 遠志 白茯苓 神巴戟

天 人參 地骨皮

右末用白茯苓去皮二兩糯米二兩共為粉

用石菖蒲三錢煎濃湯去渣打糊為丸每食

後午時臨睡各服三五十九







