

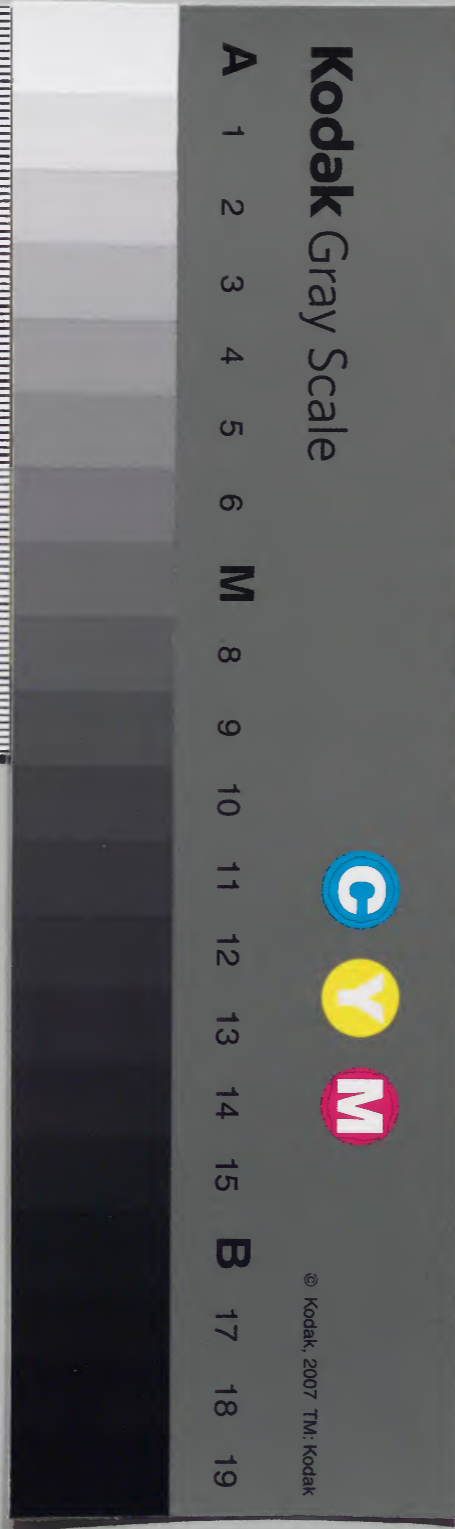
類聚神祇本源

下

和書門		一五〇二號	二四函	一三架	三冊
類					

内閣文庫		和書類	一五〇二號	三冊	一四三函

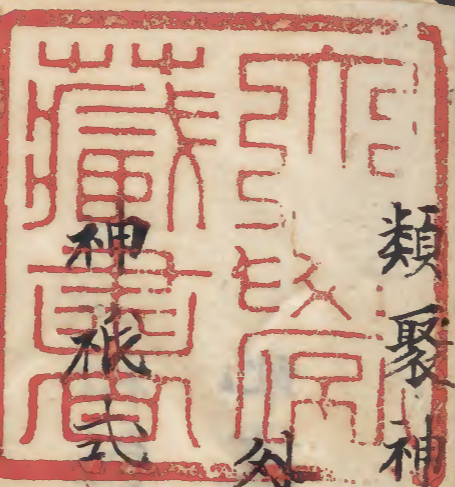
内閣文庫		番號	和 15022
		冊數	3 (3)
		函號	143 487



綴じ部(喉部分)の文字等が開きが不鮮明な場所あり

類聚神祇本源卷十一

外宮別宮篇



神祇本源曰

多賀宮一座

豐受太神荒龜
去神宮南十六大

祈年月次神嘗等祭供之

凡二所太神宮祢宜大小内人物忌諸別宮内

人物忌等任度會那人

但伊雜宮内人二人物忌
又等任志摩国神戶人之



大田命傳曰

和學講談所

淺草文庫

伊吹戸主神

稜戸神

天照大神第一攝社也

依神誨奉傍止由氣宮也

神祇譜天圖曰

件神天下四方國人夫等諸事漏落事悉神直

日命木直日命聞直見直給安久乎所知食也

和記元者荒祭宮一所並座

東多賀宮
西荒祭宮

此故至于今荒祭東西遷宮透本宮遷座

例也

御靈形事見他卷也

神直日大直日神夏見于荒祭宮段也

土宮

在神宮與高宮中東西座

大田命傳曰

山田原地主大土御祖神二座大

牟神子大國玉龜神子宇賀之御龜神一座素

盞為尊子土乃御祖神一座

亦衢神大田命神寶形一面座也是神財也

倭姬命世記曰宇賀之御龜神土乃御祖神形

鏡坐 寶瓶坐

二所太神宮御鎮座本紀曰

素盞尊孫大土祖一座 衢神大田命一座

宇賀意大牟神一座 山田原之地護神定祝

祭也注曰大土祖靈鏡坐 大田命靈銘石坐

宇賀意靈瑠璃壺坐也

豐受皇太神御鎮坐次第麗氣曰

撰社大土祖神

亦名五道大神及五所大明神座也
山田原也主神也亦名鎮座也

大牟神子大國玉神子宇賀神一座

大土御祖一座御躰瑠璃壺一口靈鏡二面

葦形座

云云

在神宝名石一面日象扇一枚

社記曰

大治三年六月五日宮号宜下為度會河提

守護也

長養二年手仰造宮使被增作寶

殿

預祈牟神掌月次等祭幣神宮始祭

月讀宮

在神宮地四面北百二十二丈
四至去瑞垣東西南北二十二丈

御靈形鏡坐

准土宮喜例依甲子申元細美元四年五月廿二

日被下依請 宣旨被授宮号了

建曆元年辛未造宮使增作神殿准内宮加作小

殿以下同十二月十八日奉成遷宮畢

已上三所別宮是也但風宮々号之後四

所別宮也

風宮 在神宮土宮東但南向座

裏書頼廣龍曰同休神風白神

御靈八咫鏡坐

降臨次第麗氣記曰

水火風空四智御靈鏡

水圓滿土宮

火三角形角祖

風半月形風宮

空團圓形多加社

社記曰

正應六年三月廿日官符凡官府改社号奉授官号頒

官幣依異國降伏之御祈也

嘉元正遷宮之時被增作寶殿畢

北御門社

裏書賀茂若雷神金剛界辨財天毘沙門天王形也

倭姬命世記曰

一名曰若雷神 賀茂社同神也 形厯座

調御倉神

大田命傳曰宇賀能美多麻神座是伊弉諾伊

弉冉二柱尊所生神也 亦号大田都比女神亦

名保食神 神祇宮社内座 一御膳神是也

心神服機殿祝祭三狐神同座神也故亦名專

女神也齊王專女此縁也亦稻靈宇賀能美多

麻神也西北方敬祭也 尊形座名一座也

二所太神宮御鎮座本紀曰 稻靈豐宇賀能

賣命 宇賀能美多麻神 保食神 尊形一

座 以白龍為守護神也凡王子八柱同座給也

酒殿神

裏書 台藏 界辨財天女形

大田命傳曰謂伊弉諾伊弉冉所生和久產巢
日神兒豐宇賀能賣神 亦名姪娥 亦名羿
女從月天降座善釀酒飲一盃吉除万病也其
一坏之直子金財積車送之今号神酒 驛家
使乃齊宮人節會賜酒立女布此之縁也

亦曰丹波國與謝郡比沼山頂有井其名号麻
井此處居人則竹野郡奈具神是也故豐宇賀
能賣神靈石坐也 亦酒造天之卷一口大神

靈器也以敬拜祭也

古語吉祥甕腹滿井露名号神酒獻三節祭
也

丹波國風土記曰

比沼上頂有井其名云麻奈井今既成沼此井
天女八人降來浴水于時老夫婦其名和

奈佐老夫和奈佐老婦此老等至此井而竊取
藏天女一人衣裳即有衣裳者皆天飛上但無

衣裳姑娘一人留即身隱水而獨懷愧居爰老
夫謂天女曰吾無兒請天姑娘汝為兒天女答
曰妾獨留人間何敢不從請許衣裳老夫曰天
姑娘可存欺心天女云仇天人之志以信為本
何多疑心不許衣裳老夫答曰多疑無信率土
之常故以此心為不許耳遂許即相副而往宅
相住十余歲矣天女善為釀酒飲一盃吉万病
除之其一盃之直財積車送于時其家豐土形富
故曰土形里此自中間至于今時便云此沼里
後老夫婦等謂天女曰汝非吾兒如本借住耳宜
甲出去於是天女仰天哭慟俯地裏吟即謂老
夫等曰妾非以私意來是老夫等所願何發狀
惡之心忽存出去之痛老夫增發如本願去天女
流淚微退門外謂鄉人曰久沉人間不得還天
復無親故不知由所吾々何々哉々拭淚歎仰

天歌曰

阿麻能波良 不理佐兼美礼婆 賀須美太

智 伊幣治麻土比天 田久幣志良受母

遂退去而荒塩村即人等云思老夫老婦之

意我意無果荒塩者仍云比沼里荒塩村亦

至丹波里哭木村據槻木而哭故云哭木村

復至竹野郡舩木里奈具村即謂村人等云此

處我心奈具志久 古事平善者 曰奈具志 乃留居此村斯所

謂竹野郡奈具社坐豐宇賀能賣命

二所太神宮御鎮座本紀曰 亦名姪娥昇女

稻靈電光所爰也 五穀種所化神保食神分身

善釀酒靈形石坐 甕名賀多普器 軍陀利夜

刃神所化也 亦以大土祖宇賀意鬼神為根倉

甕 星神供神酒今号根倉甕是也

御井社

大田命傳曰御井水天孫降臨以來天村雲命

理治于虎珀之鉢 金剛夜叉神所化也 天降居

徑一尺八寸

留也 為守護七星十二神羅列 皇太神皇孫之命天

降坐時 天村雲命乎御前立天 天降仕奉于

時皇孫之命天村雲命召詔 久食國之水波未

熟荒水 尔在利介 故御祖天御中主之神之御許 尔

叅上此田言 天 来 止 詔即天村雲命叅登 且 天

孫之御祖之天照太神天御中主神之御前 尔

皇御孫之申 止 宣夏 乎 子細申上時 尔 御祖天

照皇太神天御中主皇太神正哉吾勝尊神魯

歧神魯美尊神議詔 久 誰 尔 奉 乎 改者行奉下

且 在 度 水取政道 波於 遺 天 天下復飢餓 久 在 利介

何神 加乎 奉下 度 思問 尔 勇 乎志 參登来 度 詔 天

天忍石乃長井乃水乎取八盛 天 誨給 久 此水

持下 天 皇太神乃御饌 尔 八盛献 天 遺木 波 天

忍石水 止 術云 天 食國乃水 尔 灌和 天 朝夕御

饌 尔 奉獻 礼 即時日向高子穗宮乃御井定崇

居焉奉仕矣自尔以 降 来但波真井原 尔 鎮移 如

居水戸神奉仕岐其後從真井原遷于止由氣
宮乃御井居上焉二所大神乃朝大御氣久大
御氣止八盛移居每日二時供進矣凡此御井
水者專不于恒出異恠之不過於是社亦他用
更不可用之

亦道主裏大物忌父御井掃淨奉亦御井與

昔河也黑
本橋合
也堤也

御炊殿往還間道一百九丈橋一十五丈

黑不
九橋

比月每修理掃淨雜人等不通志慎敬社奉

二所大神宮御鎮座本紀曰

天忍水止云天食國乃水尔灌和天馱物又御伴

尔天降奉仕五伴神三十二神八丁支乃諸

人尔令飲詔天下奉支

大同本紀曰

皇御孫命詔久何道与利參上已問給申久大

橋波皇太神並皇御孫命乃天降坐乎恐美後

乃小橋与利參上已申時尔皇御孫命詔久後

奈母

毛^尔恐奉仕事勇^止詔^天天村雲命天二登命後
小橋命^止云三名負給^支彼朝夕供奉御膳乃
御井止由氣宮坤方岡片頰^尔御井掘^天汲供
奉其水大旱魁年毋不涸其下二丈許下^天鹿
仁有水田其田波^旱魁損^須礼^止此御井乃水波
專不于恒出果恠之^支不過於是又他用更不
用之
神祇式曰

度會宮所攝十六座

月夜見社
草名岐社
大間國生社

度會國御神社
度會大國玉比賣社

田上大水社
志等義社
大河内社

清野井庭社
高河原社
河原大社

河原洲社
山末社
宇須乃野社

小俣社
御饗良社

右諸社並預祈年神嘗祭

社記 注付在所

月夜見社 坐沼木郷
山田村

草名伎社 坐同村

大間國生社 坐同村

度會國郷神社 坐沼木郷
山田村

度會大國玉比賣社 坐純橋郷
字宮山

志等義社 坐沼木郷
山幡

大河内社 坐同村

清野井彦社 坐同郷
山田村

高河原社 坐同郷
山田村

河原大社 坐箕曲郷
字三津社也

河原測社 坐同村

山末社 坐純橋
字宮山

宇須乃野社 坐高向郷
高向村

小俣社 坐湯田郷
小俣村

御饗社 坐箕曲郷
大口村

儀式帳目

雜例曰式云右諸社並頒祈年神
掌祭

度會郡神社貳拾肆處 載宮帳名社十六所
未載宮帳名社八處

月夜見神社 草奈支神社 大間國生神社

右三所神社造宮使造奉

度會國都社 度會之大國玉姬神社

田上神社 部野井建神社

大河内社 清野井建社

高河原社 川原社

川原洲社 山末社

宇湏乃野社 水戸御食都神社

小俣社

右十六社官幣帛祀奉但十三社者国元新

令造奉

雜例云外宮八處
伊我理神社

縣神社

井中社

打懸社

^{赤崎社}
志等義社

毛理社

大津社

^寺
土賣屋社

右八社未載宮帳

勘付儀式曰右八社未載宮帳但社无料祝造奉載年中三度祭者祢宜内人等率祝供奉

長德三年八月田祖^{社作三}卅三所

外宮

土御祖社

在大宮前

伊加利社

在大國玉比賣社南迫

御田口社

在井足北

風社

在高宮道捧本

高神社

在政所祢宜前山

客神社

在同祢宜前山

石根社

在上宇治大沼東

若雷神

在宮北御門

打懸社

在山幡大河内社東

法道社

在箕曲物部近

神計社

在高向園社

箕曲氏社

在箕曲郷和泉椽居住西

東御門社

在沼木社邊

縣社

在高向

神村社

高向神主氏社

在塩屋

上御井社

在即御井

下德井社

在高宮後

林社

在純橋郷蒜田村

河原饗社

天日別五世孫達日丹方命

從四位下立石大明神

杜社 在三社副

赤崎社 在智久私島

鷓倉神戸大歳

中津山田郷食社 在國生社南

慥柄神戸社

湯田宇羽西津社 在宇羽御社館西

拍本社 在大歳社中松原

神落萱社 在尾上寺町

阿佐賀

菖行嶋

尾上社 在泉寺西

湯田清階社 在三橋村

大木社 座三乃々中嶋富

長德檢録曰社 元三前外式外社

水取社 座内宮月讀宮北

塩屋社 座箕曲郷大湊以西

野依河田社

河由社

伊賀戸社 座内宮月讀宮北

野依中社

別當社 坐雜宮坤方

槐本御社 坐高向村加毛刈巽方

根倉御社

磯神社

雷社 宇須野女社 坐高村

落合社

菖御社

已上十四前御竈木帳四十九前神社内也

物忌御社
中松原御社

野依片嶋

小部御祖社但神宮御竈木帳之内尾上社開名歟

三津橋河原社

右件五社云長德檢錄文云御竈不帳未載

之官司盛房諸神社修理沙汰之時未詳也

私記

造宮使造替六者所謂

月讀 草奈岐 大間 佐奈

梯田 須麻苗賣

但月讀社宮号之後者加高河原社德治元年造宮使造替之

御竈木帳四十七前神社元者四十九前月讀風宮々号之間兩社除之

宇須野社 草奈岐社 大間國生社

國見社 大國玉社 田上大木社

清野井建社 高河原社 河原洲社

河原社 小俣社 水饗社

宮崎氏社 北御門社 上御井社

下御井社

伊蘇社

御田口社

根倉社

小佐奈社

須麻苗賣社

伊賀利社

野依河田社

赤崎社

伊賀戸社

箕曲氏社

山末社

大河内社

志土見社

塩屋社

水取社

高神社

客神社

○撫懸

檜田社

雷社

茵社

宇須野女

野依中社

寶谷社

尾上社

落合社

別當社

大木社

河田社

槐本社

高向社

各有祝

願請物

一大中小社差別支

大政官符

神祇官並五畿七道諸國司

應早定置天下諸社大中少神殿雜舍瑞

垣珠鳥井並四至内地町數支

正一位正三位以上 為大社

從三位從四位以上 為中社

正五位從五位以上 為少社

一大社四至限九町

三間檜皮菅正殿一字 高一丈二尺在板敷戸一本

堅魚木八九 長五尺徑九寸

子木四支 長一丈三尺

瑞垣一重 方二丈高七尺垣二重 方各五六丈高八尺

内外鳥居二基 内一本高九尺口徑八寸外一本高一丈口徑九寸

三間檜皮菅幣殿一字 高一丈一尺在板敷戸一本

五間艸菅拜殿一字 高八尺

五間板菅舞殿一字 高八尺

五間板菅直會屋二字 高八尺

萱菅板倉二字

三間艸菅盛屋二字 在戸二本

左右板菅廊二字 各高七尺

五間外舎二字 高八尺

五間馬屋二字

一中社四至限八町

三間檜皮菅正殿一字

高一丈一尺在板敷戸一本

堅魚木六丸

長四尺

徑七寸

千木四支

長一丈

瑞垣一重

方二丈五尺高七尺

珠垣一重

方三丈五尺高八尺

内外鳥居二基

高八尺徑七寸

三間板菅幣殿一字

高七尺戸一本

三間板菅拜殿一字

高七尺

五間同儂殿一字

同尺

三間同直會屋二字

高七尺

五間外舎二字

高五尺

一少社四至限四町

二間板菅正殿一字

高八尺^七在板敷戸一本

堅魚木四九長四尺 徑七寸

千木四支長八尺

瑞垣一重方二丈 高五尺

鳥居一重高六尺 徑六寸

三間板菅簀殿一字高七尺

三間板菅簀殿一字高七尺

五間雜舎二字同尺

右被在大臣宣偁奉勅諸國神社正殿雜舎

並四至町數所定如件宜仰在國司以正稅物

數令造進自今以後不可透兵有破損者應令

社司修造無其勤者科大被解却見任官宜

兼知依宜行之符到奉行

正四位上行大辨兼右兵衛督藤原朝臣百川左史外正位上阿部志摩連

寶龜二年二月十三日

一志止見打懸大河内社增位事

件三箇社為防川堤守護可被增進位階之
由次第上奏之處被進一勅書

勅上五位下志止見名神

今奉授從四位下

大治三年六月十日

勅正五位下打懸名神

今奉授從四位下

大治三年六月十日

勅正五位下大河内名神

今奉授從四位

大治三年六月十日

一諸社勞事

廳定置 諸社記

月讀社

祝得松
三太夫

大間社

祝安真
一太夫

大河内社

祝未永
二太夫

田上社

祝有常
五太夫

草奈岐社

祝有清
二太夫

水郷

祝今安
六太夫

河原大社

祝有清
一大夫

高河原社

祝有並
四大夫

測社

祝得吉
三大夫

國生社

祝安松
五大夫

大國王社

祝福安
六大夫

伊蘓社

祝伊蘓近
一大夫

山末社

祝正武
四大夫

清野社

祝助世
一大夫

宇治野社

祝重枝
一大夫

雷社

祝弘忠
一大夫

小侯社

祝則安
一大夫

志止見社

祝春榮
二大夫

右依例以每年二月之內為令勤仕於神熊所

定置如件諸社祝等宜兼知致所攝神田者勞

主並祝等可進退也於恒例之勤者不可懈怠

之狀如件

天喜三年三月廿一日

祢宜度會神主常親

祢宜度會神主通雅

祢宜度會神主康雄

祢宜度會神主常秀

祢宜度會神主連賴

祢宜度會神主賴元

祢宜勞社等

一大夫常秀

高河原社

山末社

櫛田社

二大夫賴元

度會大國玉比賣社

御饗社

佐奈社

三大夫賴房

草奈岐社

須麻漏女社

河原大社

四大夫康政

田上大水社

度會國見社

河原洲社

御神社

河原社

五大夫廣雅

大間國生社

志止見社

宇須野社

六大夫雅行

少小保社

清野井建社

大河内社

延久四年十二月十一日

七大夫 保延元年六月八日加任

以伊賀戶神社為勞社歟

康房兼久三年二月廿六日任

八負跡 九十負 無勞社

一宮崎氏神社 坐度會於宮崎會神主氏祖

右度會神主氏遠祖天牟羅雲命 一名天二神命一

天御中主尊十二世孫也天照皇太神天孫 名後出橋命

二柱神天降坐時御前立 奉仕

類聚神祇本源

類聚神祇本源卷十二

神宣篇 付神寶十種三種事

先代舊事本紀曰

天神御祖詔授天璽瑞寶十種謂羸都鏡一邊

都鏡一八握劍一生玉一死玉一足玉一道反

玉一蛇比礼一蜂比礼一品物比礼一是也

天神御祖教詔曰若有痛處者念慈十寶謂一

二三四五六七八九十而布瑠部由良由良止

布瑠部如此為之者死人反生矣是則所謂布
瑠之言本矣

高皇彥靈尊勅曰若有葦原中國之敵拒神人
而待戰者能為方便誘欺防拒而令治平人三
十二人並為防衛天降供奉矣

天照大神手持寶鏡授天忍穗耳尊而祝之曰
吾兒見此寶鏡當猶視吾可與同床共殿以為
齊鏡室祚之隆當與天壤無窮矣則授八坂瓊
曲玉及八咫鏡草薙劍三種寶物永為天璽
玉自從矣詔天兒屋命天太玉命曰惟尔二神
亦同侍殿內善為防護為詔曰常世思金神手
力雄命天石門別神云此鏡者專為我御魂如
拜吾前奉齊矣

日本紀曰

於是二神誅諸不順鬼等果以復命于時高皇
產靈尊以真床追衾覆於皇孫天津彥火瓊

杵尊使降之皇孫乃離天磐座且排分天八重雲
稜威之道別々別而天降於日向國襲之高子
穗峯矣

天照太神勅曰若然者當降吾矣且將降間
皇孫已生号曰天津彦火瓊々杵尊時有奏曰
欲以此皇孫代降故天照太神乃賜天津彦火
瓊々杵尊八坂瓊曲玉及八咫鏡草薙劔三種
寶物勅皇孫曰葦原千五百秋之端德因是子
子孫可王之地也宜爾皇孫就而治焉行矣寶
祚之隆當與天壤無窮矣

神皇系圖

天照皇神誓曰吾日太子如八尺須弥山瓊之
勾以曲妙御宇且如白鏡以分明者行山川海
原乃提神劔乎天下焉肆以名之三種神璽也
汝敬兼吾壽手抱流鈴以御無窮無念爾祖吾
有鏡中矣式臨寶位鎮元々上則吞乾天神

如本

靈授國之德下則弘皇孫養正之心然後兼六合以開都掩八紘而為帝宅詔給矣

亦曰

皇天壽曰而布留部由良部止瑠部云々惟是

皇天極大神咒也

倭姬命世記曰

侂童女於大物忌止定給比天天磐戶乃鑰領領力

賜利無黑心志大以丹心天清潔久齊慎左物

於不移右須右物於不移左志且左左右右左

返右廻事毛乃事違支大神奉仕元々奈久志天

本々故也

伊勢二所皇太神御鎮座傳記曰

狹長田之猿田彦大神齊内親王神主部物忌

等訓悟白久凡天地開闢之事聖人所述也爰

伊勢天照皇太神五十鈴乃河上亦御鎮座之

制作未露紙墨故元始綿邈其理難言志願爾

諸聞給倍吾是天下之土君也故号国常立神

也吾是應時從機比化生出現之故号氣神吾

亦根國底国利與鹿備疎備来物尔相率守護之

故名鬼神吾復為生氣仁授与壽福之故名大

田神吾能及魂鳧之号與玉神悉皆自然之

名也物皆有効驗我將辞訖逐陰去矣

今歲猿田彦太神参乃言壽覺白久南大峯有

義官處佐古久志呂宇宇蓬之五十鈴之河上者

大八洲之内珍國之靈地也隨翁之出現三百

八萬餘歲之前尔未現知苗在靈物利照耀如

大日輪也惟小縁之物尔不在須定主出現御

座那志木倭姬命曰理實灼然惟久代天地之

父母天照皇太神并神魯岐神魯義命誓宣久

豐芦原瑞德國之内尔伊勢加佐波夜之國波

有義官處利見定給比自天上志招降居給布

天之逆大刀天之逆鋒大小金鈴之五十口目

之小宮之畷形文形等是也度天之乎乎乎拍

給甚喜於壞給此處仁遷造日小宮洽大宮柱

太敷立於下津磐根大田命以地輪精金岐崎

博風於高天之原

雄略天皇九年

亦曰皇太神重託宜吾祭奉仕之時先須先

祭止由氣太神宮也然後吾宮事可勤任也

故則諸祭以止由氣宮為先

亦曰凡神代靈物之義儀田彦神謹啓自久夫

和學講談所

禁誡篇

六色禁忌事

御鎮座傳記曰

雄略天皇即位廿二年倭姬命儀宮坐冬十一

月新嘗祭之夜深天雜人等退出之後神主部

物忌等宣久吾今夜兼皇太神並止由氣自天

神勅所託宣汝正明聞絡倍人乃天下之神物

也莫傷心神神垂以祈禱為先冥加以正直為
本任其心皆令得大道故神人守混沌之始屏
佛法之息崇神祇散齋致齋內外潔存之日不
得予喪問疾食宐不判刑殺不決罰罪人不作
音樂不頽穢惡事不散失其正致其精明之德
左物不移右兵器無用不聞鞞音口不言穢惡
目不見不淨鎮專謹慎之誠宜致如在之禮矣
神祇令第二曰

凡散齋之內諸司理事如舊不得予喪問病

重親喪病者不在頽祭之限食宐亦不判刑殺不決罰罪人

不作音樂 謂不作絲竹 不頽穢惡之事 謂妬惡者不淨

之物鬼神所惡 致齋准為祝事得行自餘悉斷其致齋

前後兼為散齋

上卷 格第一曰

改仰齋日右據令條凡祭禮所司頽申官散齋
日乎且頒告諸司其散之內不得予喪問疾

食宍不判刑殺不~~違~~討罪人不作音樂不預穢
惡之事令被右大臣宣備奉 勅散齋之日頒
告諸司未養事之前或有犯禁忌之徒宜改令
條散齋之前一日頒告諸司自今以後永為恒
例

下卷
亦曰

定准犯科被例更

一 大被料物凡八種事 色目略之

右闕怠大掌祭更及同祭齋月內予喪問疾
判署刑敘文書決罰食宍預穢惡之事者宜
科大被所輪雜物具如前宮人犯兼解見任
一 上被料物凡六種 色目畧之

右闕怠新掌祭鎮魂神掌祭祈年祭月次祭
神衣祭等事毆伊勢太神宮祢宜內人及穢御
膳物並新掌等諸祭齋日犯予喪問疾等六色
禁忌者宜科上被輪物如右

禮記義志曰私

致齋於內散齋外齋之日思其居處思其笑

語思其意思其所樂嗜齊三日乃見其所為齋

者致齋思此五者散齋七日不御不樂不予見其所

為齋者思契也所嗜所欲食也春秋傳曰屈嗜芝禮記曰存者不樂不樂不予為其哀樂則

共正散其思今案六色禁思者淨六根之內外精進

所以者何不予喪間病制意不食寔制鼻

不判刑殺制口不決罰罪人制身不作音樂

制耳不預穢惡制眼潔齋月人如知而不知

神不享非禮專可慎者欵依釋門者有施持

戒忍辱精進禪定般若如是也

內七言外七言支

大田命傳曰雄略天皇廿一年秋九月種夕事

忌定給內七言佛稱中子經稱染紙塔稱阿良

良伎寺稱瓦葺僧稱髮長尼稱女髮長長齊稱

片膳外七言死稱素保留病稱夜須養哭稱

塩垂血稱阿世打
穢撫穴稱茵墓稱壤亦優
婆塞稱角波須

神祇式第五

齊宮凡忌詞內七言佛稱中子經稱染紙塔稱
阿良夕伎寺稱尾曹僧稱髮長尼稱女髮長長
齊稱片膳外七言死稱奈保留病稱夜須羨哭
祢塩垂血稱阿世打稱撫穴茵

墓稱壤

亦別忌詞堂稱香燃優婆塞稱

禮記曰

凡祭宗廟之禮牛曰一元大武 豕曰剛鬣
豚曰腍肥 羊曰柔毛 雞曰翰音 犬曰羹
獻 雉曰疏趾 兔曰明視 脯曰尹祭 橐
魚曰高祭 鮮魚曰鮓祭 水曰清滌 酒曰
清酌 黍曰薌合 梁曰薌萁 稷曰明粢
稻曰喜蔬 韭曰豐本 鹽曰鹹醢 玉曰嘉
玉 幣曰量幣

今河東云
幣也

祭宗廟之時是常言漢家日域其例如
斯熊野山叅詣之時亦改常言者歟

忌佛法事

御鎮坐傳記曰

雄略天皇即位廿二年大士祖衢神等告覺曰
高貴神託宣久又詔布神主部物忌職掌人等

諸祭齋日亦不觸諸穢事不見不聞不語不言

佛法言忌亦不食穴迄神掌會日亦不食新飯
齊身謚心慎慎掌以敬拜祭矣

亦曰

神人守混沌之始屏法之氣委見六色禁息

豐受皇太神御鎮座本紀曰

諸祭齋日不觸諸惡不行佛法言

忌僧尼事

神祇式第三曰

祈年賀茂月次神靈新堂等祭前後散齋之日

僧尼及重服奪情從公事之輩不得參入內裏
雖輕服人致齋前散齋之日不得參入自餘
諸條皆同此例

被行神夏之內裏猶以不被入僧尼何況伴
勢太神宮者宗廟中之大廟也神宣勅語不
可不可忌華僧尼致內院參入哉

僧尼則著釋尊服之故也云云此外猶有深

義故

神祇式第四曰

祢宜大內人雜色物忌又小內人遭親喪不敢

觸穢及著素服此九日之後被清復任其服闋

之間侍候外院不預供祭物亦不參入內院傍

服中但物忌又死者其子解任子死者父亦解

亦同任並非復任之限

或人難云及人皇世代欽明天皇御宇百

濟國如獻佛像經論欽然者夫以往忌佛

法神宮記如何頗可謂未來記哉

答曰佛西天入滅之後經一千四百八十

年後漢明帝永平七年乙丑夢見金人佛

法傳來以降至于本朝人王代欽明壬申四百六

十年欽漢土典籍者人自應神至欽明帝錄十五代皇十六代應神天

皇御宇令渡之上者佛法僧之名字豈

不及聞哉神宮記者雄略天皇御宇神宮

縱雖為未來記非無先蹤和漢例多就中

彼忌詞等非神主之私記三世了達之尊

神御託宣也或倭姬命或衢神等正聚

神宣傳神主部嚴重異他誰成不信哉

大梵天宮天鏡靈光

外堂一面大自在天王心肝靈鏡

靈鏡變成精光之中有五輪各々核

五色成五智々々變成空平等天照名貴

類聚神祇本源

之云天御中主尊也

蘇靈神祇本源卷十四

答曰佛西天入滅之後經一千四百八十

年後漢明帝永平七年乙丑夢見金人佛

法傳來以降至于本朝人主亮欽明士由四百六

十年欽漢之典籍有人白皇十六代應神天

蘇靈神祇本源卷十四

蘇靈神祇本源卷十四

蘇靈神祇本源卷十四

類聚神祇本源卷十四

神鏡篇

萬鏡本緣神靈瑞器屢氣記曰

大梵天宮天鉢靈光

外宮一面大自在天王心肝靈鏡

靈鏡變成精光々々中有五輪各々移

五色成五智々々寢坐平等天照名豐

受皇太神是云天御中主尊也

一輪中有五輪是天御中主尊寶鏡

顯氣府錄

一面懸空自在天同聽發言精氣所化靈鏡也

一輪中有五輪是天御中主尊寶鏡

瑞器記曰 私云本書雖異靈同也

三面天鏡尊心月輪鏡

一面尸棄大梵天王寶鏡

私云以朱理文
形已見見在也

一面光明大梵天王寶鏡

一面世界建立金剛日輪鏡

內宮 一面八咫鏡八葉中有方田五位象是天照皇

太神御靈鏡座也

目前宮 一面紀伊國那草目前宮神靈內侍所前神

坐也

件二面者八百萬神達執天金山精金

奉鑄日像鏡

二面光緣圓輪靈鏡

鳳龍

左
外宮相殿
皇御孫

右
同相殿
天香屋根

二面切金方笏靈鏡

件鏡四面以天香山金莖月不合尊制作也

謂撰津國典播磨國合塚乃世亦志奉鑄

之云云

東大寺

二面聖武天皇寶鏡是大梵天王兩眼化為明

鏡故佛父佛母兩眼大日頂輪大佛閉眼

一而朋鏡是也

南尖師靈

三面化現金鏡豐受皇太神別宮多賀宮坂下

唐津岩根亦藏置也

小朝熊

二面大和姬命朝熊海水上亦志奉鑄白銅鏡也

奈裏御坐

内侍所神鏡崇神天皇御宇奉鑄也以為神璽也

豐受皇太神鎮坐麗氣曰

豐受皇太神

五大月輪 五智圓滿寶鏡

實相真如五輪中臺常住三世淨妙法

身大毗盧遮那佛 亦名法性自覺尊

亦名熾盛大日輪也

神體飛宮自在天說法談義精氣也

水珠所生玉常任灑身妙理也

正躰輪中有五輪中輪長六寸 余四輪

各長四寸也是名御正躰輪二尺四寸徑

八寸

相殿座

左皇孫尊

天上玉杵命

二柱一座

神躰八葉形靈鏡 无縁圓輪御靈鏡也

右天兒屋命

前

太玉命

後

天兒屋命 亦名八重雲劔神 亦名左

右上下神 亦名頭振女神 亦名百大龍王神

神體切金方笏御靈鏡

太玉命 亦名大日女荒神 亦名月絃

神 亦名月讀命

神體二輪御靈鏡

右二柱靈鏡者梵篋中藏之以一百三十
六兩朱各埋藏之赤色敬愛表也此神不
染著善惡唯外相法身姿現內心慈悲至
極也

顯氣府錄曰

亦靈鏡外寶珠。 釵杵牙笏賢蒼神寶奉
飾之崇祭之

瑞器記

攝政別宮多賀御前神

亦名泰山府君也 止由氣皇太神荒魂也

亦名伊吹戶主神也

神位三箇

御靈天鏡坐云

神寶鏡十二面藏之內一面天鏡以朱藏文形
也在右各一合 都四十四鏡表也

顯氣府錄曰

神寶鏡北二面竹目木藏之內一面天鏡以朱
藏文形也

瑞器目

撰社大土祖神

亦名五道太神

雙五所大明神座

山田原地主神

亦号鎮護神

大年神子大國玉神子宇賀神一座

大土御祖一座 御鉢瑠璃壺一口靈鏡二百奉

形座

云云

有神宝名石一面日象扇一枚

疏可書之

降臨次第靈氣曰

豐受皇太神

神璽木靈

外宮

五智圓形御靈鏡

是云如意寶珠

水火風空四智御靈鏡

水圓形

土宮

火三角形

角社

風半月形

風宮

空團田形多賀社

五智圓滿御鏡中形其品已上相殿神鏡也

天照皇太神宮御鎮座麗氣曰

^{内宮}神體八咫鏡座也

火珠所成玉 本有法身妙理也 亦曰

邊都鏡 亦名經津鏡 亦名白銅鏡

相殿坐神

左天手力男命 亦名靡閑神

神體八葉靈鏡下八葉形二重神寶弓座

大刀座

右考幡豐秋津姬

亦名慈悲心王是那品母儀
破賀尊座也神體前並也

攝政別宮荒祭宮

亦名隨荒天子 閻羅王所化神

天照荒魂神 名瀨津比咩神

神體鏡坐是天鏡也天鏡尊寶鏡是也

麗氣曰

神鏡三十二面篋二合御代物勿摩正午

以上衣

撰社朝熊神社

是佛眼佛母日月應化遍照寶鏡苞月

不合尊金鏡是也朝熊神六座倭姬命

崇祭之寶鏡二面日天月天兩眼精鏡

倭姬命寶鏡云云

大田命傳神記曰

國常立尊所化神以天津御量事地輪之精金

白銅撰集地大水大火大風大神變通和合給

比三才相應之三面真經津鏡乎鑄造表給利倍

故此鑄顯神名曰天鏡尊尔時神明之道明鏡

天文地理以存矣亦劍者大刀子土精金龍神所

造也弓箭者輪王所造陰陽義故名天之香子

弓地之羽々矢也玉者日天月天之光精也笏

者天之四德地之五行自然德物皆為神靈

敢誰無私耶焉

一面者從月天頭之明鏡

^{外宮}圓形坐三光天衆 五飛龍 守護神五座

是天鏡尊之鑄造白銅寶也月天所作二面之內也崇祭止由氣宮是也從天上御隨身之寶鏡是也神代天御中主神所受白銅鏡也是國常立尊所化神天鏡尊月殿居所鑄造鏡也三才三面之內一面是也今二面者天鏡尊子

天萬尊傳持之次沫尊次伊弉諾并丹尊傳持天神賀告詞白賜日神月神所化乃真

經津鏡是也天地闢之明鏡也三才之所頭之寶鏡也當受之以清淨未之以神心視之以無相無住固以為神明之正體也今崇祭一面荒祭宮御靈一面多賀宮御靈坐已上三面辭竟奉文一面者八百万神等以石凝姥神奉鑄寶鏡是則崇伊勢太神宮也

一名日像八咫鏡是也八咫古語八頭也

八頭花崎八葉形也故名八咫也中臺圓
形座也圓外日天八座

一面前宮坐也石凝姥神禱造也初度所鑄
不合諸神意 紀伊國目前神是也

已上神代宝鏡是也

倭姬命隨神誨更鑄造日月祈化神鏡藏置朝

熊山神社也亦此處天志種々神財鑄造已竟

製造之鏡八十二面亦劔犬刀子小刀子五

二枚矛大小一百二十柄御弓御箭御楯各四

十四種式備二所皇太神之太幣焉

天照太神各煎拾四種也 止由氣太神各煎

拾種分置者也

止由氣
太神分
吉柳不
散不審

天御中主 高貴高皇神 勅曰令石凝

姥神取天天香山銅以鑄日像之鏡其狀

美麗今崇祭伊勢太神宮御靈是也

相殿神二座

左天手力男命 元是御戸間神坐靈御形

右萬幡豐秋津姬命 靈御形劍坐是神代龍神所造也

荒祭宮一座 天照大日靈貴 魂靈御形鏡坐

伊弉諾尊洗左眼因以生号曰天照荒魂

亦瀨織津比咩神也 記曰天鏡尊月殿

居為所鑄造之宝鏡二面之内二面者伊

弉諾伊弉冉尊傳持^天神賀吉詞白賜^上

日神所化乃真經津鏡一面座也因茲為

御靈也

天照坐止由氣皇太神一座

御靈形鏡坐也國常立所化神以天津御量

天 三面 乃真經津乃寶鏡鑄顯給^{倍利}彼三面宝

鏡内第一御鏡是也圓形坐奉藏黃金極代

相殿三座

在一座皇御孫尊御靈形金鏡坐二面大

西小東以西為上同御船代内座是神代

靈異物也

以二面為一座居

道主貴奉齋神是也

大物忌内人奉仕其縁也

右二座天兒屋命靈形笏坐牙像也珠玉

一隻本二枚坐

天石戸開之時天兒屋命捧持祝詞敬拜

鎮祭笏賢木是

太玉命靈形瑞八坂瓊之曲玉奉藏圓筥也是

天祖吾勝尊祈此寶玉是也亦五百箇

御統玉奉懸真賢木枝也寶玉内給珍寶

也是天地人福田也奉納曲玉圓筥一合靈

異物觸之有効亦五百箇乃有金玉飾

寶珠等天戸開之時太玉命奉持寶玉是

也圓筥則混沌形也故藏萬物種子是也

亦号玉串内人奉仕真賢木五百箇御統

玉之其縁也

多賀宮一座

止由氣皇太神荒魂也

伊弉諾尊到于筑紫日向小戸橋之櫛原

而被除之時洗左眼以生日天子是大日靈

貴也天下現名曰天照太神之荒魂荒荒祭

神是也復洗右眼曰以生月天子天御

中主靈貴也天下降居而名止田氣太神

之荒魂多賀宮是也亦曰伊吹戶主神也

御靈形鏡坐也是天鏡尊所造三百寶

鏡伊弉冉尊右手仁令捧持天月神所化乃

真經津鏡是也

天地羸氣曰

伊弉諾伊弉冉二神尊持左手金鏡月神陰生持右

手銀鏡日神陽生名曰日天子月天子是一切衆生

眼目坐故一切火氣變成日一切水氣變成月

三界建立日月是也于時以羸都鏡邊都鏡為

國璽尊靈而日神月神自匿于天宮而照六合

給矣

亦曰御餘寶十種神財者

羸都鏡一百

天字五輪表
豐受皇太神

邊都鏡一百

地字圓形外緣八咫形
天照皇太神

此外神財載神宣篇畢

或云灌頂天女傳曰

羸都鏡

邊都鏡二面奉授天孫天降居尔時

一面淡路地八大龍神奉鎮一面日向宮奉崇也

正殿觀曰

阿津鏡

鏡津鏡

云云

亦曰

内宮則八葉開花御靈鏡上々諸佛出入九輪

下々諸神通化天女像

外宮則圓滿御靈鏡上々如來祕密五輪下々

諸天惣體男天像都二面御正躰徑九寸三分

芭蕉葉厚思惟二尺八寸坐

日生摩尼与月生摩尼照天地無上徹内外無
隔無四方无無上下餘徹塵中座轉法輪尔寃
竟窮極乘無窮無念于取流鈴口說甚深般若
心觀不生妙理足踏菩提妙蓮談畢竟空寂
肯是諸佛万德深行是諸神降化所為
亦曰

二所内外兩宮界内界外諸別宮各五大八大

北天內海外海龍王衆觀其御形大梵天其形

摩訶毗盧舍那本地御正殿内座大覺大悲阿

字床御舟形御極代會文光明妙朱奉鎮座

之以下金輪聖王玉躰安穩宝祚延長國泰人

蕃平等之意也生々者日月赫然和光為々是々

阿釋多羅三藐三菩提神達佛達阿日大鏡也

慈覺大師御記

瑞柏仙秘文曰

神鏡謂諸法併移清鏡故且三世而遍十方以

不改變云云凡鏡是二身具是見其形者應身

之躰也窺其影者化身之相也觀其空者法身
理也與虛空等於一切世間中而現不出不入
不失不懷常住一心妙躰故一切得法一切不
能染智體也不動具足無漏動心衆生故以清
鏡奉崇神體而遍衆生之心以令歸大道故圓
鏡堂意光明遍照故心離無朋是名大自生死
長夜此時永曉自相不可得妙解无過斯焉真
如妙定空無有邊內不遺照外不步緣如月映
水如日鹿天眼見耳聞如密會圓焉苑嚴經曰
正法性遠離一切言語道也故以無為及清淨
是道德也故覺王之心現靈神之智杵天神空
鏡龍王智劍稻倉魂五種子日頭月頭照落處
是神一無貳恩者也頓首再拜々々幸甚々々

大和寶山記曰

天御中主尊

無宗無上而獨能化故曰天帝之神亦號天宗

廟天下則以三身即一無相寶鏡崇神躰祭伊
勢止由氣宮也

南史師御記

豐受皇太神統文曰

本百金剛界普賢如來月輪無相為本形三密
鏡是為神躰是名法身如來催一切衆生八
萬四千塵勞門明無盡無餘煩惱惡業是名
大梵天王宮是名金剛法界宮豐受皇太神統文
開海雲造玄血脉知兩宮神祇本緣如予信兩
宮人者塚內塚外不忝

神則諸佛魂佛則諸神性也人則神主神則人
鬼如實知自心是名真如是名萬法性是名
大悲方便是名真覺王是名真如海是般若
波羅密王宮是名心柱是名三界建立主

類聚神祇本源

一覽畢 一品判

私記北畠殿

此卷依北畠一品入道家之召借進之處
御書寫可點進彼書寫御本之由被仰下
之間披見之處被貽此與書畢

丁丑秋九月於勢列宿館以外宮三祢亘家行
神主本乎書之此鈔十五卷先以寫畢於本當卷
者依秘中秘為別卷 奏覽之時留之適經

當國之間蓋結緣聽一見之由所相談也因密
密寫苗更不可他見矣

貞和四年戊子十一月十日書寫畢

權稱宣度會神主實相五十

校點少卷者不文維不及釋義至此卷

正保四年丁亥十二月九日書寫畢正本有誤

證和字後正為同十日校合畢

門風以之不為極致所志 祢亘度會朝和判

以清淨為先

一覽畢 一品列 松記 北島殿

此卷依北島一品入道森良實傳時際

御幸宮至感同律日對入御樂之由被仰下

五點西曆一千八百二十二年六月廿五日書寫畢五本不日誌

丁丑對照於勢外宿館以外宮三祇豆家行

神之書之此御書森良實會麻主實具時

者依續出初年九月十一日十月書寫畢

神道玄義篇

類聚神祇本源卷十五

神道玄義篇

問神祇古典以天地開闢為最欽其上無子細

乎 答於餘卷者本文維不及釋義至此卷者

就問答專可決旨歸也徧作更私典冥鑒定垂

證知神書典之中多以天地開闢為最神道

門風以之不為極欽所志者以機前法所行者

以清淨為先

問何謂清淨乎 答其品非一或以正直為清淨或以一心不乱為清淨或以超生出死為清淨或以六色之禁法為潔齋之初門者也

問何謂六色哉 答神宣曰散齋致齋內外繫齋之日不得吊喪問疾食完判刑敘不決罰罪人不作音樂不預穢惡之吏不散失其正精明之德文神宣勅語具藏禁誡篇畢

問何故名六色哉 答用各言之相通為和漢之習俗所謂六色者六境也又第六意識也

識

為摠言之者一心不乱之義別談之者六根清淨之義也鎮坐本紀曰從正或為清淨隨惡以為不淨文大宗祕府云居無為无吏大達之場超生出死名之清淨文潔齋之法不可不知神不享非禮尤可存謹慎歛

問以棧前為法兼機後含德之證如何 答尊神遺勅中偁天地開闢之後雖於物已備莫照

於混沌之前因茲万物之化若~~存若亡~~而下下
來來天志自不尊文亦曰汝正明聞給倍人乃天
下神物也莫傷心神垂以祈禱為先冥加以正
直為本任其本心皆令得大道神人守混沌之
始屏佛法之息文亦曰各念天地大冥之時日月
神像現虛空之代神足履地而興于天御量
於中國而上去下來而來見六合天照本神
悉治天原耀天統皇孫尊專治葺原中國受日

嗣聖朝所覃莫不拉屬宗廟社稷之靈得一无
或之盟百王鎮護死孔照是以從人本天地續
命祝皇祖禱德深其源根葺宗祖神令朝四方
之國以觀天位之貴弘大業明天下走逆天則
無道逆天則无德而外走本居没落根國齊情
於天地兼想於風雲者為從道之本為守神之
要將除万言之雜說而舉一心之定準天命而
掌神氣理實灼然故祭神清淨~~為禋~~禋禘鎮以得

一為念也神主部物忌等諸釜應觸諸穢

莫不行佛法言不食寔迄至神嘗日不食新

飯常謚心慎嘗敬拜齊仕矣文亦曰希夷視聽

之外氤氳氣之中虛而有靈一而无體故發廣

大慈悲於自在神力現種々形隨種々心行為

方便利益所表名曰大日靈貴亦曰天照神為

方物本躰度万品世間人兒如母胎也亦止生

氣皇太神月天尊天地之間氣形質未離是名

金剛神生化本性万物揔躰也金剛水不朽火

不燒本性精明故亦曰神明亦名大神也任大

慈本誓每人隨思所寶如龍王寶珠利万品如

水德故亦名御氣都神也人乃受金神之性頂

守混沌之始故則敬神能以清淨為先文亦曰

心神則天地之本基身躰五行之化生於肆元

元入元初本本任本心日月迴四列雖照六合

頂照正直頭文然則助元元性本實以之為神

道之風俗應神主之名號從他不可得之以言
不可得之

問天地開闢之後虛空中有一物形如葦牙化
為神云 彼形何物乎 答天地開闢義汝存

知如何 問如古典者天地未形謂之太易元
氣如萌謂之太初形氣始端謂之大始形變有
質謂之太素質形已具謂之太極五氣運為天
地之二靈清以陽發升而為天濁以陰凝降而

為地天地形別謂之二義人姓其間謂之三才

文如日本書紀等者天未地割陰陽不分渾沌
如雞子溟滓而合牙及其清陽者薄靡而為天

重濁者淹滯而為地精妙之合博易重濁之凝
竭難故天先成而地後然後神聖生其中焉故
曰開闢之初洲讓浮漂譬猶遊魚之浮水上也

文本如此何者別釋乎 答見文勿論也誰

不知之所謂書不盡言言不盡意有淺有深有

有相之篇有無相之篇僅就淺畧不弁奧儀者
每事可迷惑須訪先達哉且可述一隅謂神聖
生其中者不可得之天心言語道斷之妙義也
葦原者阿字也牙者獨一表也神聖尊祓也出
化之次第如此遍一切處之元神棲輿則生是
名有相緣謝即滅是名無相生本無生之生者
相即無相也滅又無滅之滅者滅相即有相也
有相無相之名言唯是具德之表裏也相望得
名都无定量雖文證有道理者不可捨之况於
有無兩義詳存哉

問今所言義明文有之乎 答無明文者吐胸
臆詞哉寶山記曰大海原在獨化物其形如葦
牙不知其名爾時靈物乃中四理志出神聖化
生名之曰天神亦曰逮于天帝代名靈物稱天
瓊戈文天地麗氣曰本國漂蕩狀貌如雞子漸
漸万万時一十一十時有化生之神無浮經々々

者葦葉今獨股金剛也阿字原者阿字一點也
文麗氣曰半月浮經者葦葉形表也法中云阿
字阿字本有波月也月形波夕丸也周滿月水
本性本性水鉢者月心水也鑊字鑊字月圓滿
月合宿除也文寶山記曰月水本性心水也文
文證如左可者哉存

問天神七代有廣略義哉如何 答就之有二

義七代者羅列義也一代者含納義也以含納
為秘說所以者何國常立尊與天御中至尊名
號異而真理一也而有名无形中五代者水本
金土五行神地水火風空五大神也各又府中
之有也面目圖備名曰伊弉諾伊弉册尊是則
非一體之變作哉

問今所言二文證如何答秘府實錄曰國常

立尊無名無狀神著原命受化於心心受之

意々受之精精受之神刑體消而神不毀性命既

而神不終形體易而神不喪性命化而神常然

因以名國常立尊以初為常義者也神皇系圖

曰天先成而地後定然後神聖生其中焉號國

常立尊矣亦名無上極尊亦名曰常住毗尊號

性三世常住妙心法界躰相大智也智也故天

神地祇本妙大千世界大導師是尊也文秘府

寶錄曰國狹槌尊水藏豐斟淳尊火藏泥土煮

尊木藏沙土煮尊偶生大戶之道尊金藏大哲

尊偶生面足尊土藏惶根尊對新件五伐八柱

天神亂也雖有名相未現形體五府中坐故

名天神耦生神也文

亦曰從國常立尊至惶根尊天神六代之間則

有名字未現尊形五位神坐其後轉變而合陰

陽有男女形文麗氣曰國常立尊亦名常住毘

尊所化惟是三世常住妙法身神地祇本妙

无神也神也以一身分七代形躰顯言為陰為陽化

生日神月神文復舊本紀曰天八下尊獨化

神第一世也天三降尊獨化天神第二世之神

也天合尊亦云天續尊獨化天神第三世之神

也天八百日尊獨化天神第四世之神也天八

十萬魂尊獨化神第五世之神也高皇產靈尊

亦名高魂尊亦名高木命獨化天神第六世之

神也文秘府實錄曰天八下靈神府中五尊坐

五太神也 作水火天降靈神炎天合靈神風天八百日

靈神天八下靈神則受天地之精氣

而氣形質具而未相離名稱五大魂是中府藏

坐神也故謂神者生之本形者生之具也古語

誦獨化神也文寶山記曰高產靈皇帝此名上

皇產靈尊者極天之祖皇思金神知性文始有

天子之號次國常立尊與天御中主尊同位之

篇如日本書紀等者天地之中生一物狀如葦

牙便化為神號國常立尊大如神記等者大海

之中有一物浮形如葦牙其中神人化生號天
御中主神故号豐葦原中國亦因以曰止由氣
皇神也文兩神共自一物之中出化也以浮形
字作浮形然則國狹槌尊以下五代木木金土
者國常立尊之具德也天八下靈神以下五代
地水火風空者天御中主尊之具德也彼此一
躰含納而未露顯或及伊弉諾伊弉冉尊或至
高皇產靈神始現尊形初中後如此是神代秘
要也不可不知矣

問國常立尊以前有天讓日天狹霧國禪月國
狹霧尊云其位如何 答神祇之奧源古典秘
決也神中靈也故不立階梯冥外置之群靈大
祖万物本縁也麗氣曰常住妙義本無象混為
天讓日天狹霧地禪月地狹霧連列有形有念
有言名死神不生不滅不垢不淨不增不減是
故空中大空无相善哉摩訶衍是也文亦曰是

万象万縁根本故曰本地风光文豈記筆傳之

談言得之哉

問彼神真外置之云云見何書哉 答可見舊

事本紀第一卷凡神道重々位言外令透得者盍達大道哉

問如寶山記者伊弉諾伊弉冉尊住皇天宜受天瓊戈以咒術刀加持山川草木能現種々未

曾有夏文加舊夏本紀并日本紀等者伊弉諾

伊弉冉二尊俱議曰吾已生大洲及山川草木何不生天下之主者欵先曰神曰大日靈貴

亦曰天照太神亦大日靈尊此子光華明綵明徹六合之内故二神喜曰有若此異靈之兒不
宜久留此國自當卑匿于天而授以天上之夏
是時天地相去未遠故以天柱舉於天上次生
月神号曰月讀尊亦云月夜見亦月弓其光
綵亞日以配日而治故亦送于天文彼天上者何

處乎 答謂天上者无色界也凡依神位天
上之所居區也不可存一偏欹問於无色界
羌何乎 答於此神者無色界中羌屍宮自
在天也或書云不來不去神本覺不生元神也一
切衆生慈父常住不變妙理也堅起方便門橫
成正覺智文深釋云自在天者天宮第一文仙宮
秘文曰授以天上夏日神留宅於日小宮遍照
十方而令利衆生能除諸闇焉大方神是天然
不動之理即法性身也謂之名實相也未來世
一切衆生發淨業正因為的大乘故顯本妙之
象曉了即心是佛或欲示無相觀解令忌有相
之權教慧日照世間除生死雲是威神之恩德
也方便之利益也不可思議々々々正念生化之
本妙則在皇天也皇則大空无相之名于天地
清淨之妙理也文又云一氣玄々之元神名
之號皇神也故万物之化大道變成以用慈心

意二故自位故真如界裏湛然常住也當知伴
勢內外兩宮則大千世界本主八百万神乃最
貴也文大宗祕府曰天宮與靈山分一緣路互
為佛神之賓主今盡大地人居无為无古又大達
之場超生出死名之清淨是大悲用也文神記
曰天照坐皇太神則大日靈貴故号曰天子以
虚空為正躰文左可思者欽

問如日本書紀舊事本紀等者伴特諾尊既還
乃追悔之曰吾前到於不須也昏汚穢之處故
當滌去其身之濁穢則至筵紫日向小戸禰櫛
原而被除焉遂將盪滌身之所汚乃興言曰上
瀨是太疾下瀨是大弱便濯之於中瀨也因以
生神号曰八十狂津日神次將簪其狂而生神
曰神直日神次大直曰神然後洗在眼因以生
神曰天照太神後洗右眼目以号月讀尊文天
照太神已可謂兩體哉彼八十狂津日并神直

日神大直日神崇何向處乎 答洗左御眼所
生之天照太神者內宮荒宮御事也所謂八十
狂津日神是也洗右御眼所生之月讀尊者外
宮高宮御事也所謂神直日神大直日神是也
問或稱內宮荒祭或号外宮高宮文證如何
答神記曰伊弉諾尊到鏡紫日向小戸橋之檉
原而被除之時洗左眼目以生日天子是大日靈
貴也天下化名曰天照太神之荒魂荒祭神復

洗右眼因以生日天子天御中主靈貴也天下
化而名止由氣太神之荒魂多賀宮是也多賀
宮則伊吹戸主神被戸神天照太神第一撰神
也依神誨奉傍止由氣宮也 文明文龜鏡也
問如舊事本紀者以洗左右眼所生之神並坐
五十鈴川土謂伊勢齋太神文而今稱荒祭多
賀宮分座如何 答天照皇太神御鎮座于五
十鈴河上之時多賀宮荒祭宮

号荒魂
和魂

同時一

所御鎮座也仍並坐五十鈴川上之由戴之然
後外宮御鎮座于山田原之時依神御誨以
彼多賀宮奉遷渡外宮畢自爾以來所分座
也前後次第可辨者哉

問以高荒祭配于世界日月之理如何

答

彼兩神從在右眼出化之篇裁右畢以摩陀二
字當兩眼配日月然間以洗左右眼所生之神
當于日月位之條其理不可矣

問如日本書紀旧事本紀者伊弉諾尊曰吾欲
生御寓之珍子乃臣左手持白銅鏡則有化出

之神是謂大日靈尊右手持白銅鏡則有化出

種子位

之神是謂月弓尊虛四日也二日月出化非一其義如何 答

神号雖同尊崇惟畢出化次第又以各別神

記曰天照皇太神一座

在伊勢國度會郡日金

伊弉

諾尊曰吾欲生御寓之珍子乃以在手持鏡

天鏡尊所作

三面寶鏡也

則有化之神是謂大日靈貴亦号

天照大日靈貴也此御子光華明欽照徹於六合之內文神祇譜傳圖記曰伊弉^諾伊弉冉尊以天鏡捧九空所化神名号天御中主神是止由氣太神靈鏡也文依此等文者自天鏡所化之大日靈尊天御中主神者非差今之內外宮御靈哉彼日月同名之二柱者此性淨田明之二轉也問神代三面鏡其起如何答祕府寶鏡

曰天鏡尊

獨化神天津水鏡三座是神鏡目太

書紀曰一書曰因常立尊生天鏡尊々々生天万尊々々生沫蕩尊々々生伊弉諾

神記曰因常立尊所化神天鏡尊月殿居所鑄造鏡也三才三面是也一面者崇祭止由氣宮今二面者天鏡尊子天万尊傳持之次沫蕩尊次伊弉諾伊弉冉尊傳持天神賀吉詞白賜日神月神所化乃真經津鏡是也天地開闢之明鏡也三才所顯之宝鏡也當受之以清淨而

求之以神心視之以無相无任因以爲神明正
躰也今崇祭一面荒祭宮御靈一面多賀宮御
靈已上三面辞竟奉支亦曰國常立尊所化神
以天津御量支地輪之精金白銅撰集地大水
大火大風大神イサヒ愛通和合絡比三才相應之三
面真經津寶鏡乎鑄造表倍利故此鑄顯神名曰
天津鏡尊兩時神明之道明現日月草本天文地理以志
文
一乃鏡靈器曰三面天鏡尊心月輪鏡文然者

此鏡者天地靈明之智性諸神本源之妙躰也
日月未現心鏡照物故謂天鏡尊心鏡亦天鏡
尊居月殿鑄造文以真心稱宮以心月号殿宮
殿无外一心之名號靈鏡非他無相之自性也
問伊弉諾伊弉册尊夫婦如日本書紀等者如
世問其義如何答於物有淺畧有深祕其
旨載在畢疑問次第存外了見也麗氣記曰世
界建立後相分凡聖時二梵王天地爾物受興

天淳下子尊與地出上子尊陽神外現持陰神
內藏持是名持金剛為引導衆生界分化現身
興國柱是國境注也夫心柱者元初皇帝御靈
也興于阿字心地成鏡字正覺不乱定惠一心
儀常不變妙法座自性清淨妙蓮段間不生
心理方寸神珠是也文是即加持門標示也

問天照太神開天磐戶爲天下常闇義如何
答其說有多趣或書曰天地開闢時以清定天

以濁定地以淨爲上以穢爲下以降有迷悟有
差別立有死見己法性法爾道之依發情欲失

自性光明以彼時節開天磐戶之由所載本紀

也然後以三光日月星出現之時開盤戶之旨勤

之又明死明有相立之儀又有如常途之儀兼
可存之以開磐戶時鑄造御鏡所奉秘崇內宮
御體也問開天盤戶之時有咒文欤如何

答咒文非一秘訓惟多且依一義者諸神等各

念此時清淨倡諸法如影清淨無瑕穢執說不
可得皆從因業生文又云而布瑠部由良由良
止布瑠部文此外咒文依奉秘說不及悉勤謂
天神壽詞天津宮夏者比自天上神咒也

問何故以解除訶稱中臣校哉復天祝大祝詞
者校之外可有別文欵如何 答以解除訶誦

中臣校者中臣氏人行幸每度奉獻御麻之間
有中臣校之号云此外猶在秘說欵凡謂靈

觴天兜屋命者藤原中臣 上祖神掌神事之宗源奏天

神之壽詞天村雲命者度會上 祖神捧賢蒼懸木綿

抽精誠祈志地就中天孫御降臨之時天祖太
神授秘咒於天兒屋貽神術於奉仕累葉因

茲我君嗣万乘寶祚受一朝皇圖之時執柄臣
者授天神受記於皇帝祭主官者獻天壽詞奉

於上禁加之中臣者讀宣命從神夏祢宣者持
賢儼祭祀是皆神代古風行來禮奠也其上

宜者口決三種神器予定万穢尊位受倭姬之
聖跡戴宗廟之神體次座之仁面受秘訓莫傳
外人由緣異他相羨嚴明也後次天祝祝詞是
又有多說此故聖德太子奉詔撰定伊弉諾尊
小戸橋之櫛原解除天兒屋命解素戔嗚尊
神咒皇孫尊降臨雲驛咒文倭姬皇女下極小
河大被彼此明明也共可尋歛問以豐受皇
太神禰御氣津神條其義如何 答謂御氣津

者水總号也秘府寶錄曰天御中主視天下而
式時候授諸天子照臨天地之間而以一水之
德利万品之命故亦名曰御氣津神也神語曰
御義理也古語天津御氣國津御氣文或又御
氣都書之御氣津古語也水者略語也故古語
謂水通而如卜氏勘草者以奈具社神豐字賀
能賣命大膳職御食津神以下十八社神為外
宮分座之旨載之敢以无正當也豐字加能賣

命者豐受宮之酒殿神也御食津神保食神也即為

月讀尊被傷害神也全非當宮之分座右語拾

遺曰天照太神者惟祖惟宗尊无與二自餘諸

神乃子臣孰能敢抗文天照皇太神者二宮通

稱也祖即外宮宗即內宮也故皇御孫尊者奉

敬天照太神內宮天照太神奉敬豐受宮外宮

仍祭吾之時先可奉祭祭豐受宮自內宮神勅祭也

自介以來諸祭所先外宮也是則豐受宮者天

神始天照太神者地神始也以當宮豈可類素戔

鳥尊苗裔保食神等哉勘決第本未錯乱不

可然者也 問御食津神支指南雖分明別

愚昧身猶非无不審云為月讀尊被傷害之篇

云御食津神各別之段見何書哉 答於傷害

之篇見旧事本紀第三卷也此故天照太神怒

甚之日汝是惡神不須相見乃與月夜見尊一

日一夜隔籬而住文自余以來晝夜永隔次御

氣津神各別之段秘府實錄曰御膳神

栗国祖神大御氣都姬神

世問保食神是也神語供神物名曰由加物也亦雜器贊同為田加物也故神語名御食津稱由賀神

其此緣也

大膳職坐神

御食津神

火雷神高倍

鋤持神也

件三種神者素戔嗚尊苗裏稻倉魂名字賀

能賣命亦稱御食津神也亦大年神子與津比賣

命大戸比賣命是電神坐也

文

仍彼御食津神

與宇賀能賣命同躰也即坐于當宮酒殿也如

戴右御氣津者古語水也水者御氣津之略語

也御食津者御饗津也非水之儀出化之時代

與文義之道理左可令分別若以御氣津雖有

書御食津是說者之謬也不足于為本也

神道之奧曠古典之旨敏大底雖一致依見

有異端或就定惠陰陽之二邊昂配胎金兩

部或依尸棄光明之梵号偏類色界天眾是

不得口決死相傳之故也同名異躰々々同

名俗物有之神道亦然佛家面智具定故廻

右為巡神道面定具智故迴左為巡有形位
分為佛神泯形位性相惟一隨文執義不能見性
迷倒非它一心棟擇一陰一陽四軌寂照斯
神道風光自己本分也凡神祇祕府不居
其職妄不受之至其齡強不聽之仍取至要
抽眼目千万載本文不遑于委注卷數不列
都序祕卷依悼外見莫處聊介冥慮難測

頓首幸甚

