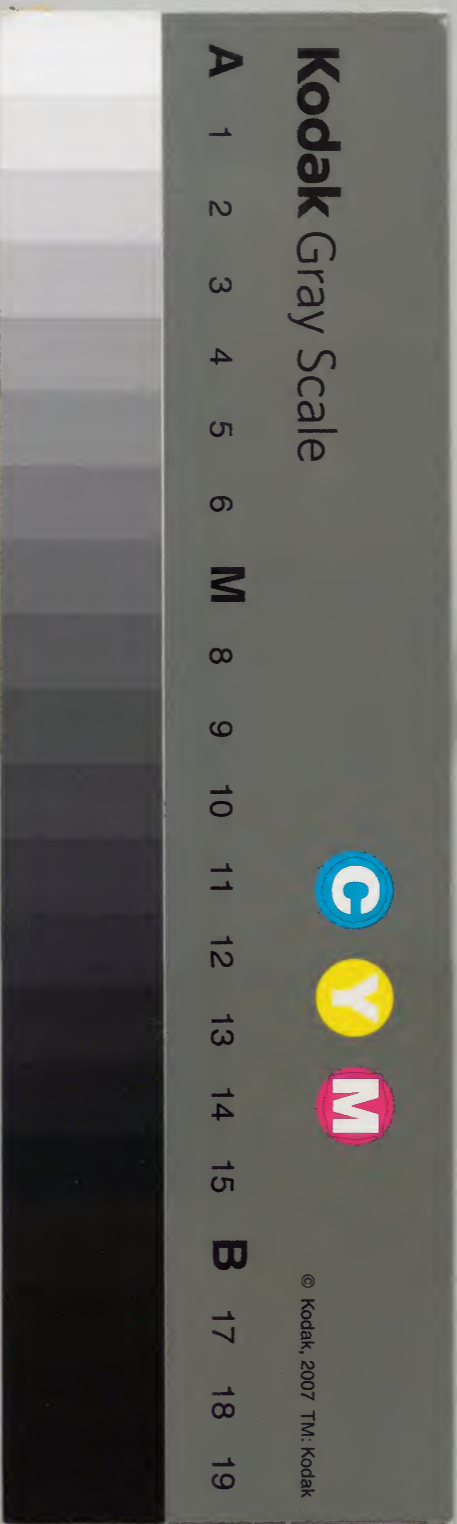


官中必

考

庫	文	閣	7
一五二函	三四九三	和	
三架	二冊	書	

内閣文庫		
番號	和	34531
冊數		2( 1)
函號	152	7





官中秘策摘要乾目錄

官中秘策自序

官中秘策速志

一 大日本國中人物御改之事

一 大日本國中諸大名人數石高之分類

一 大猷院振御代天下大名志御家来卜成事

一 武家諸法度

一 諸士軍役御定之事 慶長二十年

一 同天台德院振御定 元和二年

一 諸大名御旗本江御扶持之御定

- 一 諸大名參勤人數御定
- 一 諸大名請國交代場之事
- 一 諸大名旗本叙爵之御定
- 一 諸大名諸士衆興之御規定
- 一 諸大名諸旗本家督之御規定
- 一 諸大名諸士閉門逼塞遠慮等之御法令
- 一 諸大名上野増上寺參詣之事
- 一 諸大名聖堂參詣之事
- 一 公家殿參向之事
- 一 天子御即位之事

- 一 天子御疱瘡之事
  - 一 春宮中官宣下之事
  - 一 天子崩御之事
  - 一 改元之事
  - 一 御養君之事
  - 一 將軍宣下之事 延宝八年
  - 一 御大老被仰付節之事
  - 一 年中行事 從元日至三日
- 以上

官中秘策序

我黨之子弟有所羸憂於時務臣問於我者太多焉  
矣切哉此問也夫三書六史律令格式等者古也難  
波開原風土大成編年安民嚴制柳管德川記日本  
史者今也觀古可以知今觀古以知今且以思之其  
切於時務者乃國家之禮文制度法律條例是也然  
我不得其位則彼類典撰要等亦是晚役牽牛亦以  
版箱於是旁求衆官群更家秘策書者蓋有年焉矣  
是皆官府通俗之文也竟謄寫之不更改之但粗分  
其類集曰官中秘策以授子弟安永四年仲秋既望

對馬西山元文叙自序

多岐多岐... 西山元文... 叙自序... 夫學之於人... 猶如... 西山元文... 叙自序... 夫學之於人... 猶如...

官中秘策速志

文叔官中秘策ヲ子弟ニ授テ詔ケルハ夫季向ニ  
活學問アリ死學問アリ古ノ書ヲ山ホト讀テモ  
今ノ用ニ立ヌヲ死學問ト云是元來持テ生リ智  
慧ナキ人歎然ルニ此智慧アルモ若學ハサレハ  
闇夜一足飛ト云如ク殊外危キ者ナル故名劍モ  
磨子ハキレスト云意ヲ以學問ハ只此智慧ヲ磨  
ク態ニテ書物等ハ其諸道具ナリト知ヘシ智キ  
行ハミ類ムカ如ク引借此學フト云ニ萬民皆面々  
ニ學フヘキトアリ古ハ士農工商トテ四民ト定

タル代モアリケルカ今ノ御代ニハ凡数十民アリテ野郎傾城河原者女街歌舞妓三味線彈淨瑠璃詰ノ類是ヲ娼戲ノ民ト謂ヘシ能役者茶湯者立花師琴彈蹴鞠尺八碁打将碁五誹諧師軍書読角カノ類是優游玩弄ノ民ト謂ヘシ女巫巫人相見修驗者ノ類是ヲ咒術ノ民ト謂ヘシ穢多烟凶乞食ノ類是ヲ窮醜ノ民ト謂ヘシ座次癩夫ノ類是ヲ痼疾ノ衰民ト謂ヘシ髮結雲助人屋馬喰日傭船頭馬卒山獵師海獵師ノ類是ヲ賤役馳驅ノ民ト謂ヘシ金口入身躰直ノ類是ヲ左道營利ノ民

ト謂ヘシ入目入齒師骨接按摩針外科女医者男医者ノ類是ヲ医術ノ民ト謂ヘシ諸寺社家ノ類是ヲ宗廟祠堂守衛ノ民ト謂ヘシ皆面々其家業ヲ学テ商人ノ賣買職人ノ細工百姓ノ耕作武士ノ文武ヲ学クニ同シ天地间同シ人ナレバ其位ニ尊卑其人ニ賢愚アルハ自然ノ道理故面々相應ノ家業ヲ孝子生テ居テ皆向ク天民トイフ中ニ位卑ケレハ業ニ賤ク是ヲ庶民俗民トイヒテ人ニ治ナラレ位尊ケレハ業モ高ク文武ヲ学テ先其身ヲ脩テ右ノ衆民ヲ治ル者是ヲ人君士大

夫トイフ然レハ上下ノ差別アルニ其業ヲ  
以生テ居ルハ同ニ天地ハ万物ヲ育テ業ト  
ニ天地無レハ萬物ナシ万物無レハ天地モナシ  
万物ハ天地ノ飯少ク人ノ生タルハ飯ノ出来  
クハ如ク生テ居ル中ハ腹中ニアル飯ノ如ク死  
タル所ハ腹中ヲ下リ消化シタルカ如シ天地目  
ヲ塞ケハ夜天地目ヲ閉レハ晝ナリ如此日ヲ重  
テ年十二万九千六百年目ニハ天地天一度タル  
ノ理教ナレハ天地モ人壽ノ如クニシテ古聖人  
ノ時ハ天地ノ壽モ人ノ十七八歳ノ如ク四時ニ

於テハ春ノ如シ此春ニ秋ヲ求ルハ時ヲ知ラヌ  
トイフモノナリ天地四時ノ推遷如坎ナル故人  
間万事万品其大小長短尊卑存亡ノ変化スルハ  
ハ眼ヲタキスル間ニモアル是ヲ時トイフ右ハ  
人時ノ大細如此是皆天地ハ万物ヲ育スルヲ以  
十地一枯ノ説ナリ業トスハ故天地ヲ万物ノ父母トイフ上此天地  
ノ化育ヲ輔テ下此万民ヲ治ルヲ人君ハ大夫ノ  
業トスハ故万民ニ尊敬セラレ高位高祿ヲ受テ  
身ニ錦綉ヲ著クニ珍味ヲ食ヒ金殿ノ中身ハ安  
ケレハ必ク勞スルハ踐民ノカヲ勞スル百倍

ナハハ治國平天下ノ業ナレハナリ左ナクテ只  
位祿ヲ受ハフ尸位素餐トイヒテ天地聖人ノ爵  
スヘク万民ノ惡ムヘキ説ハ人々能知タル也  
右ハ天地間何レノ回ニテ然ルニ前ニ説可ノ  
上下尊卑ノ分限大細如此然ルニ前ニ説可ノ  
衆民ハ唐土外國ノ事ニ非ス即今我邦日本國ニ  
面ヲ並ツルモノナリ古ノ書ヲ山ホト読テモ今  
ノ用ニ立マテ死學問ト云ハ先遠キ異國ノ古史  
キ日本ノ今被方ニ有モノ此方ニ無モノ彼人ハ  
好テモ此人ハ惡ムモノアルヲシラス李向ハ只  
唐ノ事ニテ日本人政事ハ文盲ニ俗ナルモノト

思ヒ今ノ數十民ヲ減テ異國古聖代ノ四民ト定  
メ何事モ三代ニ同シカルヘシトノ目當ヲ拵ヘ  
廣ク異國教代ノ制度ナトラ搜シアツテ<sup>アツテ</sup>蹊果ニ  
ハ今我此日本國ノ御政事ヲ點劑評論ヲ加ヘテ  
子細ラシク一部ノ書ナトラ著ス者アリ是ハ腐  
儒眾傷死儒トイフ者ニテ急度刑罰ニ行フヘキ  
者ナリ此大衆ハ皆時ヲ知ヌ愚妄ヨリ然ル此様  
ナル學者異國ニモ代々アリテ毎ニ人君ニ向テ  
口ノ酸クナルホト三代ノ徳政ヲ説翻レヒツイ  
ニ猷立ノ通ニ料理出来タルヲ見ヌヤハリ持前



ノ見識ニテ秦ハ秦トナリテ始皇カ坑ニ生ナカ  
ラ這人々ルモ此死儒カ此下疑又ヤハリ漢ハ漢  
トナリテ異國ノ世ノ中モ己ニ二十余代目ニハ  
北狄明ヲ伐テ大清トイフハ即今ノ異朝ニテ明  
ノ總髮モ芬子坊主ト変リケルヲ日本ノ儒者ト  
イフ者ア、今ハ回革胡清ト嘆泣シ其頭ヲ見シ  
ハ月代剃テ鬚モナク羽織袴類ノ衣裳ハ次シテ  
孔子ノ容儀ニテモアルニシ此等ノ儒者ハ何リ  
ヤ人ニ茶テモフルニハ天下カ取レルヤフニ  
思フタルカ或傷者ノ内ニ切腹人アル所急キ

左傳ニ先例ハナシヤト探シケルト云世話アリ  
是元來天下ハ天下ヲ取ヘキ人カ天命ヲ以取ル  
トニテ決シテ小刀細工テハイカヌトイフ時ヲ  
知ス持テ生々智慧ノナキ者ト謂ヘシ譬テイハ  
、時ハ人ヲ戴タル船ノ如シ右操ノ儒者ハ船ヲ  
擔テ大海ヲ渡サント願カ如ク是戲ニイハ、傷  
者カ多テ舟カ山ニアカリ水ニハ溺レシ始皇カ  
坑ニ沉ムモノ字右ハ日本異國遠近古今ノ變化  
大畧リ如此借右ノ通天地古今ノ推遷人君庶民ノ  
差別ヲレ氏君臣父子夫婦昆弟朋友ノ五倫理ヲ

離レ仁義禮智信ノ五常徳ナキ者モアラサル故  
人ヲ万物ノ靈トイフ此人道ハ聖人ノ拵ヘタル  
モノニ非ズ元来聖人トハ此倫徳ノ明ニ正キ人  
ヲイヒテ無疵ナ人ナリ無疵ナ人ハ吾ヲ好テ治  
リ有疵ノ人ハ惡ヲ好テ乱ルソコテ此聖ノ惡ヲ  
ヤメ善ヲサセレ為ニ説玉フ道ヲ文武ト云故ニ  
文ヲ離レテ武ナシ譬テイハ、文ハ手ナリ物ヲ  
執ハ武ナリ文ハ理ナリ武ハ事ナリ直ニ是前ニ  
イフ五常徳ノ外ハ出テハタラクモノ故其事万  
種千般トナリ其理ハ萬物上ニアラハルヲ能

々見ヘキナハニ尺筆墨ヲ執ハ文弓矢ヲ執ハ  
武事トハカリ合點トナリ試ニ海中ノ魚ハ網  
ハカリト思フカ如シ右聖人ノ説玉フ文武ノ政  
務ハ小ニシテ一身ヨリ大ニシテ國天下ヲ治ル  
ノ故ヨイ加減ニ拵ヘタル小刀細工ニ非ズ直ニ  
万国万民人々所持ノ五倫五常ヲ以規矩繩墨ト  
スルハ常ニ変ラヌモノ故親ヲ執モノハ堯舜コ  
レヲ殺シ今代モ亦必コレヲ殺ヲ見ヨ總テ孝悌  
ニ古ヲノミ詮議シテ今ヲ知サルハ世間ノ廣キ  
無宿者トイフカ如シト云テ今ノミニ偏ヨルハ

井中蛙ト云ニ近ニ今天下ノ昏己ニ教十萬上ハ  
聖經ヨリ下ハ淨瑠璃ニ至ニテ文武ノ志ヲ以コ  
レヲ見ハ益ナキモノモナケレ氏畢竟用ニ立ル  
ハ其人ノ才カケケ又李ニ様モ其人ノ才カケケ  
ナルカ孔子ホト李様ノ上手ハナシ孔子ハ貴賤  
老若ノ差別ナリ何テモ自分ヨリ勝レタル者ヲ  
師トシ玉フハ是持テ生タ智慧ノハタラキト云  
モノニテ万世ノ師範トナリ玉フ時ナリ命ナシ  
下ハ初学者一席ノ談論ニ非ス今文武ノ志士ハ  
此孔子ノ如ク師友ヲ求ムヘシ  
右ハ聖人文武學  
問政事ノ大細如

此聖人文武ノ教何ソヤ甄草カラ駒行モ出ル様  
ニ思フヘカラス道ノ精用ハ直ニ日用ノ上ニユ  
レソア然ルニ世ノ迷傷何汎何流ナト云テ愚民ノ  
親日カ説ニ疑固タル如ク何ソヤ新注ノ古注ノ  
ト云テ鳥鷺ツキタル諍論ヲ慕リ文武ヲ不教惡  
口徒黨ヲ教ヘ詩文ニ迷ヒタル者ハ日本ノ名分  
ハ俗ナリトテ地名姓官等ノ文字ヲ改換シ或ハ  
學問ハ詩文ノ事ニ非ストテ聖隱ヘモ麻上下ヲ  
著ル様ナルヲ德行君子ト悟リ或ハ書物ヲ不読  
モノハ愚俗小人ナリト高位ノ人ヲモ奴僕ノ如  
クニ睥睨スルモノ是皆眾儒死傷ト云ヘシ  
今右ハ

日本國ニ面ヲ並々ハ學者ノ中大ナル過我大愚  
ナ大畧如此是偶徳ニ非ス偶毒ト謂ヘシ  
ニシテ此偶毒ニアタリ今女々息ノ通フハコホ  
レ幸ト思フナリ此官中秘策ハ序ニモ云ケル如  
ク諸家ノ秘録ヲ求メ集タル者ニテ時務ニ於テ  
益アルヘシ時務トハ前ニ説如リ天下ハ天下ヲ  
取ヘキ人カ天命ヲ以取人ノ事ニテ即今我此  
公優ク御政事ハ天ヨリ出ルモノ故コレニ背ケ  
ハ生テ居ラレテトイフモノナリシヤニヨリテ  
知行ノ多サ百石モ一合モ兎角天命ヲ敬テ  
レハ古ノ書ヲ山ホト読テモ皆死學問ナリ死ヲ

活ニスルハ知ナリ此知ヲ磨クテ古ノ大聖大賢  
兎角人ノ知ヲ取テ己カ知ヲ磨カサハ者ナシ是  
即持テ生タ智ナリ諸君今此書ヲ好ミ玉フハ誠  
ニ悦ヘキナリ頼ハ古聖人ノ活テテ幕テ世上  
ノ偶毒ニ中リ玉フコトナカレカシ

Faint bleed-through text from the reverse side of the page, including characters like 官中, 秘策, 摘要, 大日本, 國人, 御領, 官私, 領主, 去八子, 年當, 年相, 改春, 中, 十一月, 迄, 子書, 付差, 出相, 稱同, 十二月, 集之一, 冊子, 相成, 候事, 一男, 女人, 數十, 五歲, 迄之内, 領主, 相改, 候格, 例, 御朱, 印地, 除地, 之寺, 社領, 人數, 諸回, 人數, 之内, 子籠, 少候, 事, 江戸, 駿府, 京大, 坂奈, 良堀, 伏見, 大津, 長崎, 等之, 町.

官中秘策摘要

大日本國中人別御改之事

- 一 諸國人數之儀御領八御代官私領八領主
- 去八子年當年年相改春中十一月迄子書付差出相稱同十二月集之一冊子相成候事
- 一 男女人數十五歲迄之内領主相改候格例
- 御朱印地除地之寺社領人數諸回人數之内
- 子籠少候事
- 一 江戸駿府京大坂奈良堀伏見大津長崎等之町

一屋地子免許之場廢兵諸國城下町地子免許之地子人数も勿論人数も不満候事

一石高元禄年中國所<sup>り</sup>差出<sup>り</sup>候御帳<sup>り</sup>以相<sup>り</sup>紀<sup>り</sup>候事

一向後も相觸<sup>り</sup>候事不及<sup>り</sup>子年<sup>り</sup>午年之前<sup>り</sup>之

通相改<sup>り</sup>差出<sup>り</sup>候積<sup>り</sup>之事

一武家方奉公人<sup>り</sup>若<sup>り</sup>者<sup>り</sup>諸國人数之内除<sup>り</sup>候事

一右<sup>り</sup>八寛延三年午十月卯改<sup>り</sup>之<sup>り</sup>寫也

附増減之事

一寛延三年午人別帳<sup>り</sup>延享元年子人別帳<sup>り</sup>突

合之

國々<sup>り</sup>増候分

人数 貳十万八千五百二十三人

國々<sup>り</sup>減候分

人数 四十四万四千四十三人

右之内増分<sup>り</sup>引<sup>り</sup>致<sup>り</sup>了<sup>り</sup>候候分

人数 貳十三万五千六百二十人

一宝曆六年子之人別帳<sup>り</sup>寛延三年午之人別帳

り突合之

諸國人数都合



一 高 六 和泉國 人數 石高

一 貳拾 三万二千六百六十六人

內 男 拾一万四千九百五十一人

女 六千一百六十三人

一 高 貳拾 七万六千三百二十九石餘

一 高 拾 三万二千六百六十六人

一 高 拾 三万二千六百六十六人

一 高 拾 三万二千六百六十六人

一 高 拾 三万二千六百六十六人

一 高 拾 三万二千六百六十六人

一 高 拾 三万二千六百六十六人

一 高 六 和泉國 人數 石高

一 貳拾 万七千九百五十二人

內 男 拾万四千七百二十三人

女 二拾万三千二百二十九人

一 高 拾 六万六千九百三十三石

一 高 拾 六万六千九百三十三石

一 八拾 万三千五百九十五人

內 男 四拾二万六千七百五十六人

女 十三拾七万六千八百三十九人

一 高 拾 三万二千六百六十六人

一 高 拾 三万二千六百六十六人



一 高 道 兼 海 伊 賀 國 人 數 石 高

一 九 万 千 三 百 九 十 二 人 八 百 三 十 七 石 高

一 内 男 四 万 四 千 百 四 十 九 人 七 百 八 十 七 石 高

一 内 女 四 万 千 三 百 四 十 三 人 七 百 八 十 七 石 高

一 高 拾 万 五 百 四 十 石 余 九 百 九 十 七 石 高

一 高 伊 豫 國 人 數 石 高

一 五 拾 二 万 三 千 三 拾 七 人 七 百 八 十 七 石 高

一 内 男 貳 拾 五 万 九 千 三 百 六 十 三 人 七 百 八 十 七 石 高

一 内 女 貳 拾 六 万 三 千 六 百 七 十 四 人 七 百 八 十 七 石 高

一 高 六 拾 二 万 二 千 七 百 七 十 七 石 余 高

一 志 摩 國 人 數 石 高

一 三 万 四 千 六 十 八 人 八 百 三 十 六 石 高

一 内 男 壹 万 六 千 二 百 三 十 六 人 八 百 三 十 六 石 高

一 内 女 壹 万 七 千 八 百 八 十 二 人 八 百 三 十 六 石 高

一 高 貳 万 六 千 一 百 一 十 石 余 高

一 尾 張 國 人 數 石 高

一 五 拾 五 万 三 千 三 百 四 十 人 八 百 三 十 六 石 高

一 内 男 貳 拾 七 万 九 千 八 百 十 人 八 百 三 十 六 石 高

一 内 女 貳 拾 七 万 三 千 五 百 三 十 人 八 百 三 十 六 石 高

一 高 五 拾 二 万 千 四 百 八 拾 石 余 高

一 高 三河國 人數石高

一 四拾 一萬九千二百八十三人

內 男 貳拾萬八千四百六十八人

女 貳拾一萬八千七百七十七人

一 高 三拾八萬三千四百拾三石余

遠江國

一 三拾 三萬三千七百四十四人

內 男 拾八萬六千八百五十七人

女 拾六萬六千八百八十七人

一 高 三拾二萬八千六百五十一石余

一 高 駿河國 人數石高

一 三拾 一萬三千八百十七人

內 男 拾六萬千三百八十八人

女 拾五萬二千四百三十一人

一 高

一 高 伊豆國 人數石高

一 拾 萬五千二十人

內 男 五萬三千八百六十八人

女 一萬五千三百十四人

一 高 八萬三千七百九十一石余

一 高 八 十 甲斐國 人數石高

一 三 拾 一 萬 四 千 百 九 十 三 人

內 男 拾 五 萬 七 千 八 百 七 十 八 人

女 拾 五 萬 六 千 三 百 十 五 人

一 高 貳 拾 五 萬 三 千 二 十 三 石 余

相模國 人數石高

一 三 拾 一 萬 七 百 九 十 六 人

內 男 拾 六 萬 七 千 七 百 九 十 一 人

女 一 拾 四 萬 三 千 五 人

一 高 貳 拾 五 萬 八 千 二 百 十 六 石 余

武藏國 人數石高

一 百 七 拾 七 萬 千 二 百 十 四 人

內 男 百 萬 六 千 六 百 九 十 四 人

女 七 十 六 萬 四 千 五 百 二 十 人

一 高 百 拾 六 萬 七 千 八 百 六 十 二 石 余

安房國 人數石高

一 拾 五 萬 八 千 四 百 四 十 人

內 男 八 萬 三 千 二 十 一 人

女 七 萬 五 千 四 百 十 九 人

一 高 九 萬 三 千 八 百 八 十 六 石 余

一 高 上總國 人數石高

一 四拾五万三千四百六十人

內 男 貳拾三万七千六百九十九人

女 貳拾一万五千七百六十一人

一 高三拾九万五千一百三十三石余

一 下總國 人數石高

一 五拾六万七千六百三十人

內 男 三拾万七千四百四十一人

女 貳拾六万百六十二人

一 高 五拾六万八千三百三十一石余

一 常陸國 人數石高

一 六拾五万五千五百人

內 男 三拾六万二千四百四十六人

女 貳拾九万四千二百六十一人

一 高

一 東山近江國 人數石高

一 五拾七万五千二百十六人

內 男 貳拾九万五百人

女 貳拾八万四千七百六十六人

一 高 六拾四万五千一百一石余

美濃國 人数石高

一 五拾三万三千九十六人

内 男 貳拾七万二千六百三十人

女 貳拾六万四千六百一十一人

一 高 四拾万四千四百六十九石余

飛彈國 人数石高

一 七万二千三百三十三人

内 男 三万七千九百十四人

女 三万四千四百九人

一 高 四万四千四百六十九石余

信濃國 人数石高

一 六拾八万六千六百五十一人

内 男 三拾六万四百九十人

女 三拾二万六千六百六十一人

一 高

上野國 人数石高

一 五拾七万六千七十五人

内 男 三拾一万五千六百十九人

女 貳拾六万四千五百六十六人

一 高 五拾九万四千八百三十四石余

一 高 下野國 八人 數石高

一 五拾五万四千二百六十一人

内 男 三拾万九千十一人

女 貳拾四万五千二百五十人

一 高 六拾八万七千七百三石余

陸奥國 人數石高

一 百八拾三万六千三百三十四人

内 男 百一十五万九千三百三十人

女 八拾一萬六千九百九十六人

一 高

一 出羽國 十人 數石高

一 八拾四万六千二百五十五人

内 男 四拾七万九千二百二十三人

女 三拾六万七千三十二人

一 高 百拾二万六千二百四十八石余

内 松前 蝦夷

一 貳万八千七百七十八人

内 男 壹万二千四百六十六人

女 八千九百四十一人

一

一

北陸若狹國 人數石高

一 七万八千七十二人

内 男 三万八千六百一人

女 三万九千四百七十一人

一 高八万二千二百八十一石余

一 越前國 人數石高

一 三拾四万八千四十二人

内 男 拾七万八千三百十六人

女 拾六万九千七百二十六人

一 高六拾八万四千二百七十一石余

加賀國 人數石高

一 貳拾万二千四百二十九人

内 男 拾万八千二十七人

女 九万四千四百二人

一 高四拾三万八千二百八十一石余

能登國 人數石高

一 拾五万七千七百六拾五人

内 男 七万九千九百七十三人

女 七万七千七百九十二人

一 高貳拾三万九千二百八石余

越中國人數石高

一 三拾一万三千五百六十二人

内 男 拾六万五千七百九十二人

女 拾四万七千六百六十九人

一 高六拾一万千石余

越後國人數石高

一 九拾七万百八十五人

内 男 五拾一万七百人

女 四拾五万九千四百八十二人

一 高八拾一万六千七百七十五石余

枕渡國人數石高

一 九万四百七十六人

内 男 四万六千八百六十七人

女 四万三千六百九十九人

一 高拾三万三百七十三石余

山陽丹後國人數石高

一 貳拾七万六千三百三十六人

内 男 拾四万三千六百三十一人

女 拾三万二千七百五十五人

一 高貳拾九万三千四百四十五石余



一 高 丹後國 人数 石高  
一 拾 三 万 四 千 四 百 七 十 六 人

内 男 六 万 八 千 六 百 九 十 八 人  
女 六 万 五 千 七 百 七 十 八 人

一 高 拾 四 万 五 千 八 百 二 十 一 石 余

一 高 但馬國 人数 石高

一 拾 五 万 六 千 六 百 十 二 人

内 男 八 万 千 三 百 六 十 七 人  
女 七 万 五 千 二 百 四 十 六 人

一 高 拾 三 万 六 百 七 十 三 石 余

一 高 因幡國 人数 石高

一 拾 貳 万 五 千 八 拾 五 人

内 男 六 万 六 千 九 百 九 人  
女 五 万 八 千 百 七 十 六 人

一 高 拾 七 万 二 千 八 石 余

一 高 伯耆國 人数 石高

一 拾 四 万 七 百 十 九 人

内 男 七 万 五 千 三 百 六 十 二 人  
女 六 万 五 千 三 百 五 十 七 人

一 高 拾 九 万 四 千 四 百 十 六 石 余

一高 出雲國 人數 石高

一貳拾 三方 四千八百九十六人

內 男 拾貳万 三百九十四人

女 拾一 万四千五百四十二人

一高 貳拾 八万二千四百八十九石余

一石 見國 八人 數 石高

一貳拾 一 万九千五百十二人

內 男 拾壹 万二千二百八十三人

女 拾 万七千二百二十九人

一高 拾 四 万二千四百九十九石余

一高 隱岐國 人數 石高

一壹 万 八千九百三十一人

內 男 九千 五百二十九人

女 九千 四百二十二人

一高 壹 万貳千 六十五石余

內 山陽 播磨 國 人數 石高

一五 拾 五 万三千 九十三人

內 男 貳拾 八 万五千 六百二十二

女 貳拾 六 万五千 七百六十一

一高 五 拾 六 万八千 五百十七石余

一拾七万五千六百六十八人

内男 九万九千七十九人

内女 七万六千八十九人

一高貳拾五万九千三百五十三石余

一三拾二万二千九百八十二人

内男 拾七万四百四十五人

内女 拾五万二千五百三十七人

一高貳拾八万九千二百二十四石余

一三拾六万五千四百十人

内男 拾九万二千三百九十三人

内女 拾七万三千十四人

一高三拾二万四千四百五十五石余

一三拾万六千八百十人

内男 拾五万八千百二人

内女 拾四万八千七百十六人

一高貳拾九万五千六百七十八石余

安藝國 人数石高

一 三拾九万六千八百七十八人

内 男 貳拾万二千四十人

女 拾九万四千八百三十八人

一 高貳拾六万九千四百七十八石余

周防國 人数石高

一 貳拾八万九千三百九十二人

内 男 拾五万二千六百六十人

女 拾三万六千七百三十二人

一 高貳拾万二千七百八十七石余

長門國 人数石高

一 貳拾二万六千九百三十四人

内 男 拾貳万二千二百七十四人

女 拾万四千六百六十人

一 高拾六万六千六百二十三石余

南海紀伊國 人数石高

一 五拾万八千六百七拾四人

内 男 貳拾八万二千九百七十五人

女 貳拾二万五千六百九十九人

一 高三拾九万七千六百六十八石余

一 高 三 万 七 千 百 十 三 人 数 石 高

一 拾 万 七 千 百 十 三 人 数 石 高

内 男 五 万 四 千 七 百 九 十 二 人

女 五 万 二 千 三 百 二 十 一 人

一 高 七 万 四 百 二 十 八 石 余

一 高 六 万 阿 波 国 人 数 石 高

一 三 拾 六 万 二 千 九 百 五 十 人

内 男 拾 八 万 五 千 八 百 六 十 二 人

女 二 拾 七 万 七 千 二 十 四 人

一 高 拾 九 万 三 千 八 百 六 十 二 石 余

一 高 六 万 讚 岐 国 人 数 石 高

一 三 拾 五 万 七 千 三 百 二 十 六 人

内 男 拾 八 万 九 千 九 百 六 十 人

女 六 万 七 千 三 百 六 十 六 人

一 高 拾 八 万 六 千 三 百 九 十 四 石 余

一 高 六 万 伊 豫 国 人 数 石 高

一 四 拾 九 万 九 千 八 百 六 十 人

内 男 貳 拾 六 万 五 千 八 百 三 十 四 人

女 貳 拾 三 万 四 千 二 十 六 人

一 高 四 拾 二 万 九 千 百 六 十 三 石 余

一高 土佐國 人數石高

一三拾六万八千九百九十二人

内 男 拾九万六千五百七十七人

女 拾七万四千六百十五人

一高 貳拾六万八千四百八十四石余

一 道 海 筑 前 國 人數石高

一三拾万七千四百三十九人

内 男 拾七万八千八百七十八人

女 拾三万五千五百六十一人

一高 六拾万六千九百八十一石余

一高 筑 後 國 人數石高

一貳拾六万八千七百七十五人

内 男 拾五万六千五百四十六人

女 拾万四千三百二十九人

一高 貳拾三万四千四百九十七石余

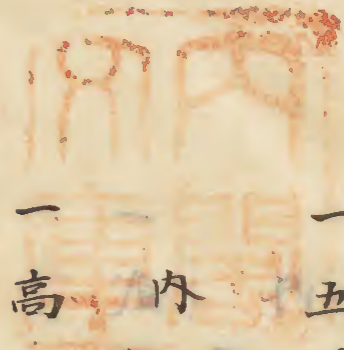
一 豐 前 國 人數石高

一貳拾四万二千六百五十三人

内 男 拾貳万九千八十六人

女 拾壹万二千五百六十七人

一高 貳拾七万三千八百一石余



一高唐縣豐後國十人教石高余

一五拾一萬千八百八十八人

內男 貳拾七萬三千四百四十五人

內女 四萬九千七百三十五人

一高三拾六萬九千五百四十六石余

一高唐縣肥前國四人教石高余

一六拾三萬貳千九百三十三人

內男 三拾四萬千八百八十七人

內女 貳拾九萬三千三十六人

一高五拾七萬二千二百八十四石余

肥後國十人教石高

一六拾二萬二千四百四十四人

內男 三拾貳萬九千貳百七十五人

內女 貳拾九萬九百六十九人

一高五拾六萬三千八百五十七石余

日向國三人教石高

一貳拾二萬五千四百二十一人

內男 拾貳萬六千四百九人

內女 九萬九千拾二人

一高三拾萬九千九百五十四石余

大隅國 人數石高

一拾三万千六百二十三人

内 男 七万四千五十二人

女 二万五千五百七十一人

一高拾七万八百三十三石余

薩摩國 人數石高

一拾九万四千三百十貳人

内 男 拾万六千九百六十八人

女 八万七千三百五十二人

一高三拾一万五千石余

壹波國 人數石高

一貳万二千二百人

内 男 壹万二千三百五人

女 壹万八百九十五人

一高壹万八千七十二石余

對馬國 人數

一壹万四千八百人

内 男 七千六百四十人

女 七千二百六十人

一對列一圓外於肥前田代領一万石



一 總人數都合 貳千五百九拾一万七千八百三十人

内 男 千三百八拾一万八千六百五十四人  
女 千二百九万九千七百七十六人

一 總石高都合 内除松前對馬

一 貳千五百七拾八万六千八百九拾五石余

一 陸百二十六万八千八百五十二人  
一 陸百二十六万八千八百五十二人

一 大日本國中諸大名人數石高之分類

一 諸大名合二百六十二人

内

一 一万石 分餘除之 八十一人

二 一万石 四十二人 三万石 三十一人

四 一万石 六人 五万石 二十四人

六 一万石 十五人 七万石 十一人

八 一万石 一人 九万石 一人

十 一万石 二十六人 廿万石 五人

卅 一万石 八人 四十万石 一人

五十五万石 八三人

六十万石

二人

七十五万石 一人

一百万石

一人

右之内無高之人三人と除二百五十九人也

一 諸大名知行高

先令 五十二万石 六十一人

都合凡千七百六十二万六千六百六十五石

但無高人之内宗對馬守於肥前田代領二万

石 右ノ高ヲ加之十一人

大猷院様御代天下大名悉御家来ニ成事

一 此君の御代ヨリテ諸大名代即普外總登城被仰渡

候ハ 東照宮天下御草創之時各之助力ト以

平均子及且 東照宮も台徳公も昔ハ同寮之

事もあり 依之是迄ハ客人令之様子参勤之節

も品川子住口迄上使等も差出セ 然も子某

代子及子申さハ生テハ天下ノ是迄

二代の格式も 晉多へ 白後ハ各も譜代の

大名も同ノ某ノ家来テ 依之諸事之支配家

来同前ナリ 夫も不得心子候 如何様共

了簡明ナリ 在所へ暇之節三年迄ハ罷在分

不苦候其間子得テ考へ思立事トナリハ勝手

次第ニセシフル然レ參府之節屋敷迄ハ上  
使ト遣ス被レ仰渡候處各平伏セ夫レ  
御勝手へ御一人平座アリ右之諸大名と  
一人ハ御召アリ御腰物と被下各項戴之  
時直ニ被レ板中身と見レ不レあり  
ゆレ故各拜見の時御傍ニ御腰物トちレ御丸  
腰ト膝ト合セ別レとレあり

武家諸法度

一文武弓馬之道專可相嗜事

- 一 左文右武者武之法也不可不兼備弓馬武家之要樞也何不勵修煉哉
- 一 可制群飲佚遊事ハ好色博弄等嗜者ハ必込回之基也
- 一 背法度輩不可隱置於回之事
- 一 法令ハ人倫之大節也破之輩ハ其罪不雖
- 一 國々大名小名兵諸給人各相抱士卒為殺逆并
- 一 殺害人者外ハ於告来者速ニ可追出事
- 一 諸回居城羅為修補必可言上况新規之構營里
- 一 停止之

都城過百雉八國之害也峻星隍溝八大亂之  
木也  
一於隣國企新規結徒黨者於有之八早速可致言  
上事  
一私不可結婚姻事  
一諸大名參勤作法之事  
一統日本紀之制曰不預公事  
行云然則大概不可引率大抵百萬石以  
下廿萬石以上不可過廿騎十萬石以上可為  
其相應然一公役之節八可應其合限事

一衣裳之品不可混雜事

君臣上下衣服之制度正可有差別白後白小  
袖紫袷紫裏練無紋小袖等無御免衆親不可  
有看用近代即從諸卒綾羅錦綉之飾上致候  
者甚以非古法

一雜人恣不可乘輿事

古來其人小御免上蒙乘輿有之又御免  
乘輿有之近來諸卒之類恣上乘輿之事  
無法之至也於向後八國持大名以下一門之  
歷々昵近之輩長陰匿而遣或八六十以上之

人或病者等可乘家即從卒等迄于終令乘與  
 八其主人之可為越度也但公家門跡兵諸公  
 家衆公派其制限  
 一諸國諸侍可用儉約事  
 一國主可撰政務之益用事

治回在得人明子切過と察し賞爵と正し其  
 國有善人則其國跡治  
 右可相守此旨者也  
 慶長廿年乙卯七月七日改元号元和元年

諸士軍役御定之事

一千石人三鎗二弓一鉄炮一 以上畧之

一壹万石騎十旗三弓十鎗三鉄炮二十

一拾万石騎七十旗二十鎗十弓七鉄炮三十

右之通可相嗜者也

慶長二十卯年

元和二辰年六月台徳公御定

一千石鉄炮一弓一鎗一騎馬士一 畧之上

一壹万石鉄炮二弓十鎗十旗三騎馬士十

諸大名御旗本御扶持之御定

慶長二十卯年被仰出是八御上洛或八日  
 一 壹百石先御社参之節如此且御陣中子一此一倍  
 一 十石増子被成下  
 一 一百石七人扶持以上  
 一 一千石廿四人扶持以上  
 一 壹万石百五十人扶持以上  
 一 拾万石千五百人扶持以上  
 右 諸大名参勤人数之御定  
 享保六甲申年九月廿六日 御譜代大名衆何

也登城老中列座御書付以上申渡之  
 覚

一 諸大名参勤之節従者之員数不可及繁多之旨  
 御代之御條目以上被仰出候以下文  
 一 貳拾万石以上馬士以上騎以上  
 一 但自分召連以上足輕百二三十人中間  
 一 人足貳百五十人以上三百人  
 一 拾万石馬士以上騎以上足輕八十人中間人足  
 一 万石四五十人以上騎以上足輕六十人中間人足百人  
 一 五万石七騎以上足輕六十人中間人足百人

一 壹万石 三四騎 足輕廿人 中間人足卅人  
一 貳拾万石以上右之御定子准了

諸大名諸國交代場之事

一 肥前 福岡 長崎 隔年子家来差遣勤番交代之時節者 每年九月末長崎異國船帰帆以後

参府翌年二月廿八日即暇被下之

- 一 肥前 唐津 和泉 岸和田 石見 濱田
- 一 同 肥前 島原 和津 岸和田 同 津和野
- 一 三河 吉田 遠江 掛川 是 八 當時御構了
- 一 同 伊勢 桑名 同 津高 概 七 除 了
- 一 同 伊勢 長島 丹波 龜山 大和 郡山 文代

一 肥前 大村 此二人交代之地子あり了 確也

諸大名旗本叙爵之御定

- 一 一 侍従之嫡子ハ 元服之節侍従子任
- 一 一 侍従之嫡子ハ 四品子叙
- 一 一 中將ハ 全其家ト 其任ト 擢
- 一 一 島津家嫡子侍従ト 嫡孫ト 侍従子任
- 一 一 島津家先祖ト 四品子叙 例無之
- 一 一 國持之嫡子幼女之内無官四品之列也勿論家

一 柄しり 是圖有之事  
 一 准國主ハ 初四品後年終ニ 以侍從子 任部屋任  
 之内ハ 五位家督之後ハ 一度參勤之上四品子  
 昇進之事  
 一 國持ハ 初官四品之叙ハ  
 一 御請代之面々侍從四品被仰付五位之面々ハ  
 一 年老子 下四品昇進之事  
 一 五位被仰付面々ハ 可謂ハ 万石以上城主之嫡子又  
 無官ハ  
 一 寺社奉者之嫡子ハ 若年寄嫡子

一 國持之次男或ハ 三男ハ 御側衆  
 一 御留守居年寄ハ 大御番頭  
 一 御書院番頭ハ 御小姓但 番頭  
 一 甲及詰ハ 小普請頭  
 一 大御目付ハ 町奉行  
 一 御勘定奉行ハ 御作事奉行  
 一 御普請奉行ハ 小普請奉行  
 一 西丸御留守居ハ 京都町奉行  
 一 禁裡附ハ 法皇附  
 一 仙洞附ハ 伏見奉行



一 堺奉行 奈良奉行  
 一 駿河御城代 久能奉行  
 一 山田奉行 長崎奉行  
 一 日光奉行 御小姓衆  
 一 大阪町奉行 右衛門督殿附 二人  
 一 御三家兵松平加賀守家老五位被仰付  
 一 但御三家八六七人内水戸公女加賀四人  
 一 布衣被仰付面之 畧之  
 一 諸大名諸士乘輿之即規定  
 一 一石以下 乘輿之面之 高家 表高家

御側衆 駿河御城代 御苗主居 大御番頭  
 此分 御免其内表高家 無官 白無  
 垢著用也右之外 喜連川左兵衛督 松前  
 志摩守 何 代々 御免嫡子部屋住  
 御免代替 節家 老太口 目錄 御目見申  
 上之  
 一 諸大名侍從 在 人 力 嫡孫 部屋住 不相  
 成 縱 御連枝 女將 次男 三男 勿論 不相成 但  
 國家 格段 之 子 細有 之  
 又 諸大名 諸旗本 家督 之 御規定

一 諸大名十七歳日内死去之時御大法之通跡  
 目不被仰付然し共御三家之分ハ即幼サニテ  
 相統無相建其餘ハ弟或ハ一類之内ニ以思  
 召次第知行被仰付只右之三家而已總幼サニ  
 跡式無相違被仰付勿論幼年之輩ハ願次  
 茅看被仰付候事  
 一 松平陸奥守ハ大國ト御預被為置候故の由  
 一 宗封馬守ハ代々朝鮮國御用被仰付置故の由  
 一 伊奈半九衛門ハ代々關東即郡代被仰付置故  
 の由

一 自幼サ家督其身病氣ト御目見未相濟同十  
 七歳以上ト養子之願不相成候也依願之  
 品ト思召ト以養子被仰付節トあり  
 諸大名諸士閉門逼塞遠慮壽之即法令  
 享保元申七月二日被仰出  
 一 閉門ハ門ト閉通路有之間敷事  
 一 逼塞ハ門ト立置晝之内トあり  
 一 目立トハ門ト通路可有之事  
 一 遠慮ハ門ト立ト引寄可置事  
 以上

諸大名上野増上寺一參詣之事

一年頭五ヶ日之内 烏帽子狩衣直垂大紋

一正五九月卯忌日 熨斗目長袴

一毎月卯忌日 常服半袴

一參府之節 熨斗目半袴

一御暇之節 半袴常服

一御汰事中 熨斗目長袴

一同御結願供奉之衆 烏帽子大紋

御宮參詣改之

同聖堂參詣之事

一參詣之儀參府之節其外時分不定前方林大寺

案内不案内 熨斗目長袴釋菜之節兼之

林家一案内任差回參詣熨斗目長袴服改之

公家衆參向之事

一近年ハ御對顔一日ハ勅各一日ハ即馳走之御

能御對顔之時前日即先中連名之御切命未明

幾日御對顔被遊候烏帽子大紋着用何時登城

可仕之旨御傳達御受使者遣之當日刻限

以前登城烏帽子大紋御對顔相濟退去御能之

時ハ前日御切命未如前當日刻限以前登

城慰斗日長袴御能相濟退去勅落之日八御能  
 無之御能之時日限御老中（一）被仰後當日辰  
 刻登城烏帽子大紋勅各相濟退去  
 御即位之事  
 一御即位相濟御注進有之為御悅在江戶之諸大  
 名辰羊刻登城慰斗日羊袴前日獻上物并登城  
 之儀御用番御老中（一）伺任即差回  
 當今御疱瘡之事是弘和三年庚六月十八  
 一御酒湯之御注進有之為御悅諸大名登城慰斗  
 日羊袴

春宮中宮宣下之事

一天和三癸亥二月廿一日諸大名為御悅登城際  
 小袖羊袴  
 崩御之事  
 一諸大名登城帝服羊袴拾万石以上四品以上京  
 都（一）以使御香奠獻上町中鳴物三日停止  
 改元之事  
 一前晚明幾日何時御用之儀有之候間登城可仕  
 旨御老中連名之切命來御請取使者遣之當日  
 刻限（一）以前登城帝服羊袴羊号改元之旨被

仰渡

御養君之事

一 案永元甲申十二月五日甲府様御三家方高家

衆御奏者番御詰衆御詰並其外布衣以上之御

役人四時前服紗小袖半上下（一）登城前魁大

御目付衆（一）右（一）甲府様御養君之儀被仰出

諸大名退出甲府様八面ノ九（一）被為入六日外

様大名衆も不致登城熨斗目半上下未西ノ九

一（一）の勤（一）無之七日右為御祝儀諸大名方御老

中美濃守（一）右京大夫（一）御年寄中迄直勤

將軍宣下之事

一 延宝八申八月廿三日將軍宣下前日御老中連

名之切命未御請使者遣之刻限（一）以前束帶

登城同御祝儀御礼如年頭閏八月十二十

三十四裝束（一）年頭（一）同（一）

御大老被仰付節之事

一天和元年西堀田統前守（一）被蒙仰候為御祝

諸大名登城徒在河使者勤

年中行事 又多畧之

正月元日 卯中刻百官登城

一 女將以上 白小袖 綾平絹 直垂

一 侍從 白小袖 直垂

一 四品 白小袖 狩衣

一 諸大夫 大紋 直垂

一 諸役人 大目 布衣

一 無官 大目 素襖袴

一 御規式車 有德院標御代之式

一 表之御規式以前即黑書院出御御三家方即相

伴兔之即吸物即祝(被成其以後於中間老中  
頂戴之此節大御目付相伴也

一 御白書院子於(公方様 繼御裝束 御太

刀御劔 大納言様 御裝束 出御御先立月

番之御老中 御上段(著座此時 尾張殿

紀伊殿 水戸殿 松平加賀守 松平相摸守

松平兵部太輔 松平越後守

右御三家 順々被出座御太刀目錄老中扱

露直子御下段御左之方(著座 松平加賀守

同所 其後相摸守以下壹人宛出座銘々御太

刀目錄持參之御敷居之内御禮但侍徒  
之面々八御太刀目錄八内子置了其身八外子  
了御禮申上御左之方八著座相濟了以後年頭  
之御祝儀被申上候段老中言上之太刀目錄八  
奏者番引之即盃御吸物即捨工器但即助加ハ  
御三家初著座之面々八賜之頭即引渡一寺而吉  
之勤右何茂吸物出之  
御酌御加御前八被召上御加有之時御三家先  
官次第御一人完被出席頂戴之加有之盃と持  
御次之間八被退時老中取之三方八載之即酌

渡之御前八被召上時中座子有之御酌御加有  
之御扣之節吳服臺出三疊目の上ハ四疊  
是ハ中奥之御加有之其御盃三方八載之上ハ  
位ハ革勒之御加有之時加賀守出席頂戴  
三疊目之下即酌御加有之時加賀守出席頂戴  
之此間敷々御工器出之加賀守歸座之節三方  
引之吳服臺出ハ四疊目の中ハ武疊目御前  
子有之敷々之即工器被召上御加無之其即盃  
之即銚子子載之四疊目子即酌扣有之時相撲  
守と始壹人宛出席頂戴之歸座之節吳服臺出  
ハ東面敷居之内右畢了御銚子入り即吸物等引

畢了何也御禮上意有之苑中取合申上之返  
座即酌之中將女探八四疊目侍從八六疊目  
一數之御土器即捨土器即酌即加御前  
被召上即加無之其御盃即銚子子載四疊目  
御酌扣有之時松平肥後守松平讚岐守  
井伊掃部頭以上臺人苑御太刀目錄持參之  
御敷居之内御礼御盃頂戴之吳服袴領之  
御太刀目錄即奏者番引之吳服臺即居之内  
置之長御前子有之數之御土器被召上即加  
無之其御盃即銚子子載六疊目子御酌扣有之

時松平下總守松平但馬守松平左京大  
夫松平大學頭松平甲斐守松平播磨守  
松平左兵衛督松平左近將監酒井讚岐守  
松平伊豆守本多中務大輔黑田豐前守  
松平右京大夫阿部豐後守小笠原右近將  
監右一人苑御太刀目錄持參之即敷居之内  
子置之女將八内侍從八外御盃頂戴之吳  
服袴領吳服臺出之侍從八即散居之内一疊目  
一是四品之列松平備後守松平若狹守  
松平出雲守松平大和守酒井雅樂及酒



井左衛門尉 以上一人、御太刀目錄持券  
之御敷居之外、子置之御禮、即敷居、と隔下、即蓋  
頂戴、吳服廣蓋、ハ造物番大放著用劔之即蓋ハ四品以上五位  
以下ハ即流頂戴、并領之相濟、下御鉈子入蓋  
一大廊下、即奏者、並居御太刀目錄前、子置之御禮  
老中披露之  
一大廣間、ハ西上様出、即先立、老中、即下段迄  
西上様御一同子出、即御次、襖障子、老中披露之、即  
次之間、ハ即請代衆、並外様以下、三千石以上  
之、分御太刀目錄前、子置之、一同子御禮、右相濟

御襖障子、関之重下、西上様御上段、即著座敷  
遊、即引渡し、組即土器、即酌御加御前、ハ被召上御  
加無之、其即盃、即鉈子子載也、即酌、即加御下段  
二疊目、ハ扣有之時、御勝手、ハ御鉈子出之二  
鉈子、ハ數々、御土器出之、松平遠江守  
松平和泉守、始諸大夫、西人、御流、吳服頂  
戴、御勝手、ハ又一鉈子出之三、鉈子、ハ万  
石以上之、諸大夫、若年寄、英御側衆、御留守居大  
番頭、兩番頭、其外、万石以下之、諸大夫、法印、法眼  
之、匡節、即流、吳服頂戴、之、右平下、御鉈子入、入

御 御先立老中

一 入御以後於大廣間無官之高家出座吳服座蓋

了々頂戴之重了七鉞子了々布衣之面々御

流被下之九鉞子了々寄合衆御番衆諸御役人

御流被下之御同用迄頂戴之畢了二鉞子板縁

了々幸阿弥三郎觀世大夫右一同十

罷出御流頂戴之御鉞子入八

一 御白書院御次之間御小姓組之面々並居一同

子御禮申上八御扶持被下候諸職人等以上之

一 八頭之杉戸前大友因幡守畠山下總守

右御太刀目錄箭置御禮

一 御里書院御勝宇之方新御番組頭以下並居

一同二即禮申上八

一 大廣間御流頂戴之間御白書院御縁側了々御

役高家寄合之高家右一人宛吳服臺了々頂戴

兔御吸物之由来

一 御先祖世良田左京亮有親君即浪人之時御雜

儀之餘御曰哉林藤助云者信死之深山子居

了々御尋之處藤助實家之卷應子兔と持出

し元日之御吸物了々御了々了々御了々

とゞきり

二日卯申刻諸大名登城

一 蓑東元日子同七御譜代奥八鳥帽子大故

一 御白書院公方栴緋御裝束御太刀即劔

大納言様御裝束出即御先立老中即上

段御著座即三家之嫡子方頃々一人宛被出

席即礼御太刀目錄老中披露之直子即下段御

左之方へ著座即太刀目錄即年始御祝儀被申

上之段老中言上之御盃即引渡し御持土器

右嫡子方へ御引渡出之即嫡子結仕即酌即

加御前へ被召上即加有之其御盃三方へ載之

上三疊目子即酌扣有之時右御嫡子方

頃々一人宛出席頂戴之席座之節明三方引之

吳服臺出ル林下下西四疊目右畢了御就子

入御引渡等引之畢了即礼上意有之老中即取

合申上退座松平中務大輔右即太刀目錄

持参之即敷居之内子置之外了即礼即次之

間迄退出即太刀目錄吳服臺出東置之畢了

出座頂戴之

一大廣間へ兩上様御太刀即劔出即先

立老中 上段即著座 松平陸奥守 松平六  
隅奇 松平出羽守 松平信濃守 松平大膳  
大夫 松平安藝守 細川越中守 松平大炊  
頭 佐竹右京大夫 宗封馬守 松平筑前守  
織田美濃守 上杉彈正次右衛門 松平土佐守  
松平阿波守 伊達遠江守 前  
右一人宛 御太刀目錄持參之 即下段即敷居之  
内 御禮直下御左之方 著座 御太刀目錄  
之御引渡 御付土若御捨土若 著座之面 御引  
引渡出之 御酌即加即最 被召上即加無之

其即盃と御鈍子子載也御中段四疊目子即酌  
扣有之時著座之面之頃 一人宛出座頂戴  
之席座之節 吳服臺出 東西子長置之 中持八  
侍短之 六疊三人目頂戴之時 數之即土若出之  
銘之即盃吳服頂戴之畢 下即鈍子入即引渡取  
之教之即土若其供置之著座面之即禮相過  
退居即鈍子出之即酌即加最前 御前子有  
之御土若 被召上即加無之 其即盃と御鈍  
子子載也即下段 三疊目子即酌扣有之時  
松平丹波守 立花甚輝守 有馬中務太

右表大名之白品一人免御太刀目錄持參之  
 下段御敷居之内十置下其身八板縁一御礼  
 御盃頂戴之吳服廣蓋一御領之畢了御鉤子  
 入即太刀目錄即  
 奏者番引之  
 一喜連川左兵衛督御下段申奥一御禮御太刀  
 目錄御奏者番出之御中段置之披露之退座於  
 御次之間吳服臺一御領之但老中御禮障子  
 の古へ出座左共  
 御前督頂戴畢了老中  
 之席へ著座也  
 一御下段迄西上様出御御次之間之御障子  
 老中閑之其次之間外様方石以上之大名表

高家并諸大名若年寄支配之寄合但三十御太  
 石以上  
 刀目錄前子置之一同子御礼畢了御禮障子内  
 之

一重了西上様御上段其著座御引渡御土若御  
 銀付  
 酌御加御前へ被召上御加無之其御盃上御  
 鉤子子載也御中段西方一四疊目子御酌扣  
 有之時御勝手一鉤子出之諸大夫西人出  
 座御流吳服頂戴之又一鉤子出之三鉤子子  
 了諸大夫相濟御鉤子入過了入御御先立  
 老中

一 入御以後表高家出座吳服廣蓋子一梓領三重  
 丁七鉞子子丁丁布衣之面々即流被下之九鉞  
 子子丁丁丁若年寄支配之寄合三千石以上即  
 番衆即流被下之即鉞子入り入即即先立老中  
 一 御白書院其次之間 即代官 無官醫師  
 神道者 片山三七市運歌師并團落縁子諸職人  
 右進物前子置並居即礼年頭即祝儀御奏者被  
 露之  
 一 山吹間 總檢校進物前子置即礼申上即奏者  
 披露之

三日 辰上到百官登城

一 國持大名之息及大名若息無官熨斗目長袴

一 御謠初 申中刻百官登城 御三家 御譜代

象熨斗目長袴 於殿中肩衣腕之親世大夫被  
相渡右之肩衣進于金銀邊俣節

反之

一 御白書院 兩上様 御長袴 即刀 即先立

老中即上段即看座幼少無官之大名各一人宛

御太刀目錄持卷之即礼 即卷者但國持及即連

杖之嫡子八即太刀目錄即敷居之内二置之其

身八外一即礼其餘八即太刀目錄七外子黑

之

一右相濟下大廊下溜迄西上様御一同出御  
老中著座無官之面々三十石以上八御太刀  
目錄前子置之小普請支配三千名以上之諸大  
夫并三布衣其外之面々並居御礼老中披露之  
後座上 榊原式部大輔家来 原田權左清門  
奥平大膳大夫家来 奥平修理 井伊掃部家  
来 松下源左清門 右之面々並居御奏者披露  
之

一尾張殿 紀伊殿 水戸殿 右頭之十被出席

御對顔老中披露之御向子著座

一其次之著座面々 松平遠江守 松平主水正

松平主殿正 松平山城守 小笠原信濃守

本多伯耆守 以上南北子相令了看座

一初献 御盃 御引渡 御捨土器

一御三家 御引渡出 御三家給仕 御次著座

之面々一也引渡出 御酌御加 御前被召

上其加有之其御盃三方子載之四疊目子御

酌扣有之時 尾張殿 出座頂戴之加有之盃

上持御次人被退時老中取之御酌一渡之次子

紀伊殿 水戸殿 前式之通相河端座之節  
御酌代ハ即酌御加明三方引之 水戸殿子有  
之盃と手子載セ御次著座之面々ハ南方子  
千鳥懸子盛之  
一二献 御盃 御吸物 著座之面々ハ御吸  
物出之 御酌御加 御前ハ被召上即加有之  
其御盃と三方子載セ四疊目子即酌扣有之時  
紀伊殿出座頂戴之前式之通 此度ハ次  
子水戸殿次子尾張殿御頂戴端座之節即酌代  
ル即加明三方最前之通此度ハ北の方ハ千鳥

懸子盛之御吸物引之著座之面々吸物と持下  
退去

一三献 落之臺 星之物 御酌即加 御前ハ  
被召上時老中出座可誼旨傳之親世大夫四海  
十ニノ小誼ヲウタヒ御加有之即盃と臺子載  
セ尾張殿頂戴之御者被遣之加有之盃と持御  
次の間ハ被退時老中取之即酌ハ渡之此間老  
松の御囀子初ル御前ハ被召上即加有之其御  
盃と紀伊殿頂戴之御者被遣之加有之其盃と  
持御次の間ハ被退時老中取之即酌ハ渡之御



前へ被召上其脚盃水戸殿頂戴之脚者被遣之  
 加有之席座之節脚酌代ハ御加落臺引之右之  
 盃取之即通子ナリ其間子御三家進上之臺上  
 ハ上ハ三疊目子置之老中披露之即前脚右之  
 方子置之  
 一四献 畧文 尾張殿進上之臺子ハ頂戴前子有之  
 盃ト取二鈍子ハ御通被成  
 一五献 畧文 紀伊殿進上之臺子ハ頂戴前式之通  
 一六献 畧文 水戸殿進上之臺子ハ頂戴前式之通  
 諸大名進上之臺以間子出ハ召出之脚西被下

之面々間々披露之  
 一七献 桃之御盃臺 脚土番三 御酌脚加  
 御前へ被召上脚加無之其盃ト即鈍子子載ヤ  
 被下之頂戴之席座之節脚酌代リ即通被成  
 一八献 畧文 前式之通 諸大名進上之臺以間出之  
 一九献 畧文 前式之通 此節脚三方子土番三揃  
 出之桃之臺子載席座之節脚酌代即通被成  
 一十献 畧文 前式之通 十一献 畧文 前式之通  
 一十二献 畧文 前式之通 高砂之脚唯子過即通  
 御鈍子二ツ共一同ニハハ 但シ前条七献少ク  
 御盃御鈍子子ノセ

被下之  
 頂戴之  
 一 松平肥後守 松平護政守 井伊掃部  
 一 松平下總守 右順之 一人宛出頂戴了  
 一 御奏者番 一人即縁入出座 大夫一吳服渡及并  
 一 子猿樂共 祈命被下之即奏者番 兩人宛  
 一 渡之 勿論猿樂共出即以前も素襖之著板縁  
 一 伺公 但大夫一白綾子紅表一吳服被下之弓矢  
 一 十三猷 松竹臺出 御酌即加 即前被召上  
 一 御加之時 大夫一同子弓矢之立合舞之終時分  
 一 御加有之御鉦子入畢了老中罷出即目通了

御中段縁類子伺公有之時即肩衣上即側衆渡  
 之次子西九老中若下同七 大納言孫即肩衣即  
 側衆渡之西九老中三の間南の板縁了 大夫  
 一 渡之 席座之節即三家へ肩衣可被脱之旨會  
 一 教有之夫 出仕之面々へも何也も肩衣可  
 一 脱之旨傳之 尾張殿 紀伊殿 水戸殿へ上  
 一 意有之老中出座即祝儀申上 入御 但松竹の  
 一 其供差置即三家へ進上の堂持出心役人即  
 一 助加其外の即給仕西番从中奥五位小姓勤之  
 一 右御三家方へ即盃車再仕有之或ハ即返上或  
 一 御通被成其餘召出之即盃被下草有之是ハ

御通同然之祿<sub>二</sub>被成趣<sub>二</sub>候得共一人之被<sub>二</sub>看  
 出御酒被下之勿論是等之命<sub>二</sub>其家之格式<sub>二</sub>  
 了右之外<sub>二</sub>出仕之大右并布衣以上之諸役人  
 一御通被下之且又即盃臺獻上之家之先例<sub>二</sub>  
 隨<sub>二</sub>下在府之時計差上之御<sub>二</sub>但即三家<sub>二</sub>即<sub>二</sub>在府  
 之臺<sub>二</sub>上候臺<sub>二</sub>御座<sub>二</sub>之御<sub>二</sub>右<sub>二</sub>有<sub>二</sub>之<sub>二</sub>諸大名<sub>二</sub>進上  
 一當日出仕之面<sub>二</sub>御三家<sub>二</sub>溜詰<sub>二</sub>松平出  
 羽寺<sub>二</sub>松平甲斐守<sub>二</sub>立花飛騨守<sub>二</sub>藤堂大學  
 頭<sub>二</sub>丹羽左京大夫<sub>二</sub>御譜代衆<sub>二</sub>其外諸役人  
 登城有之  
 官中秘策摘要乾畢

