

# 小右記第六十一

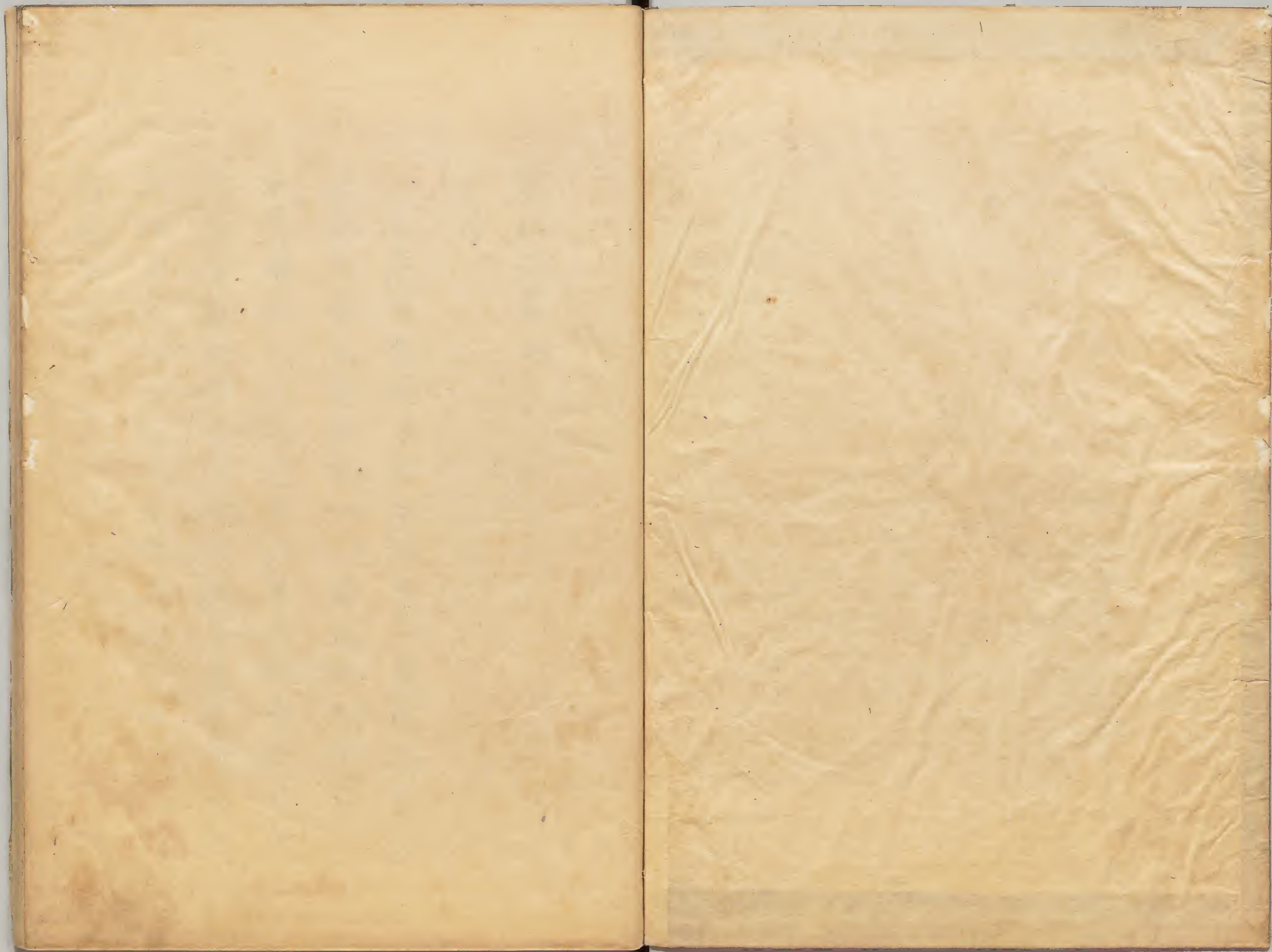


和書門類			
一五六一五	二〇九函	一四架	七九冊

内閣文庫			
和書類	一五六一五	七九冊	二〇九函

内閣文庫		05 新
番號	和 15615	
冊數	79 ( 65 )	
函號	160 220	



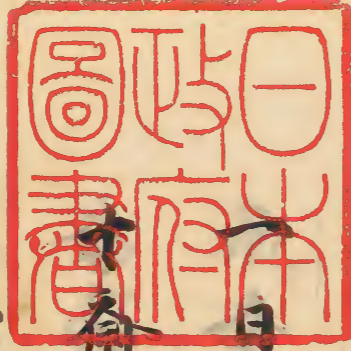


御書



仁二年冬

十月



日庚寅今明多武奉物忌只禁外行當季  
大般若讀經始增遣念賢石塔如例今日不

之御南殿三向遣月何事不御也哉之由

於頭年經通許報云今月依多夏也者孟旬

無指事之時必有御也若也但今明格改御

物忌欽



淺草文庫

二日季邦有大死穢令之間

彼仙來然切觸可免季武之由余答云級而  
化不輕搦身令檢非遠使聽之至今難進也  
使廳曲理優免若只以事不可陳非理由件  
季武成長自家者也又父母共數年牒從然  
而季武所為極非常仍令使廳而重煩亦病

十月

閣太可憐彼仙之所陳可然

八何者余

有何事

早胡宰相來依

又云例鞍有六具今四具不足若即借給了

馬部兵飼裝束事同仰一又云可有毛奏官  
人字各庶保二年十月式每毛奏之由臨昏  
退也

五日甲午今日射場始軍相泰射場始今日  
別當入者可承季武事是當重慎年之上

去晦日有可慎之憂異季武雖可犯不輕示  
經一問之間可有優免哉否之由也  
六日乙未召遣宗相朝臣面示季武事若經  
一問難被原先欵今年殊可慎之上去晦夜  
有榮感憂石大將可重慎之仍密仰業  
肉于宗相胡臣之申別當可給假若事  
理故敘若不可給假然而殊有權議可優免  
欵從者男下午而已

季武原免之  
宰相來之昨日申刻許之御射場大納言齊  
信中納言行成教通賴宗信亦議兼隆道  
方賴定公信通任三位中將道雅亦議資平  
大殿墨檮改被假御後后位事以藏人頭九  
中弁經通被仰遠尚侍經頭今夜尚侍退乞  
誥卿會彼直廬入夜大納言後賢中納言經  
房實成亦彼直廬主上渡御  
亥刻退乞自

上東門大殿置楹政大納言齊信已下相從  
車後皆令自上東門參上東門弟有餐饌殿  
上人等纏頭  
季武事傳亦別當云云件事依氣色可進  
止未經一問之間優免急有何更乎初可作  
極奇怪也者云云  
入夜宰相來云今日參大殿大納言齊信後  
賢公任中納言宰相舉首參入此間給御書

於女御侍許侍御使中納言已下逆勸監  
多未ノ罷令  
七日丙申已終許參大殿宰相從太閤坐  
馬場仍直進工道數多營造名被立石奉謁  
次申一家之後申未嘗有而已命行幸事於  
二日丙日勅申於日忌遠行陰陽家中可  
無忌由然而女二日若日仍彼日可有行幸  
余申云主上太后東宮可御也尚令用優吉

日尤可善欵太閤之太后可同輿給行幸即  
青官可渡給若又申可被馳御馬事余云依  
康保二年等例不可有競馬左右御馬各十  
疋并駒各十疋可馳者余申云當年駒可被  
而駒牽御馬非可馳度云云官馬外雖云龍  
駒以他蹄備天覽可無本意就中御馬案官  
人已下坎人無可然者極可無便為之如何  
余云寂可然事也依有前例畧定可馳駒之

事也臨當日尤右馬寮令奏事由可宜者申  
維摩禪師安問辭退云云事昨彼是卿相云  
今日辭退云云余申云或有辭退者以專寺  
僧被下宣旨有便宜乎余云可然事也余申  
云誰亦問示余云謂上臈長保謂下臈者經  
披承昭亦問欵者小時入夜宰相來云奏棋  
政殿維摩禪師安問辭書進之捧政持柶大  
殿云云

安河薛退奉使杖公信都許告送之又云十  
六日壬辰之、彼日始祖大臣所忌日可無  
便欵可漢達大殿若非可漏申事

八日丁酉呼遣石馬頭輔公仰行幸日駒不  
可被馳之多有感歎氣但久之、未可申大風  
之由、宰相來之日未院御可法性寺依御  
县不被惱今日被催在大辨容入若尤少弁  
經賴持來賀茂上下御社御封勅文  
上所社  
御封今

二戶指下  
御社御封仰可注付被寄之年之由通給之

又不勅申信下如何經賴之勅漏也下今勅  
申者又云被奉神社之佛舍利使、今日於  
真言院剃頭令受沙弥戒僧綱阿闍梨内供  
取進也有進沙弥之人即令受沙弥戒十一

日被發遣 五十七社銀壹納佛舍利一粒籠  
木塔内銀壹保、以木許

十日己亥石馬頭輔公來返調鞍之可被馳  
駒哉否莫申莫由於大殿命云一日大將所



觸可然仍不可馳者今調雜具已停  
十一日庚子今日被菽遺奉佛舍利於京畿  
外國神社之使社大納言俊賢九少  
舟經賴行社可令將監高枝宣行糧取支  
之由以將曹正方仰遣中將兼經朝日即宣  
旨書持來返給

十日日癸卯召使中云大外託文義朝臣令  
中云明後日巳時以前可各入者立居日欵  
不中其由

召使中  
漏欵

入夜宰相未云今日捧政及諸卿多忝會大  
殿令帝亦餘足馬令駢殿下捧政九大将随  
身等上下猥雜宛如夢想  
四條大納言泚消息狀云祈宮大夫按察大  
納言所信權大夫新中納言能信者一昨大  
殿所被命也

十五日甲辰翁十三足賜隨身等番長三足  
迎衛二足

行幸裝束料

信昏宰相來云奉大殿卿相舉首奉

會東西奔營終日無間云

十六日巳今日以女所藤原威子皇太后

之日也前太政大臣弟三娘依小衰日後諷

誦清水寺名令讀經僧等致祈願又令步金

穀宰相同車奉内針已二卿相未奉小時左右

大舟等奉入日午右大臣及謀卿奉入藏人

石少舟資業來仰右大臣云中宮于皇太后

仁女御威子于皇后仁可令作其宣命若即

左大臣奉入右大臣能案内于左大臣即起

庭為令奏上藤奉入由欵未有左右仰之間

左大臣召大内能義忠令進去后宣命即進

其草彼是云右大臣已奉仰了紙報有田云

仰依當日仰可仰宣命更欵或云左大臣不

皇太后仁心可作宣命之由仰内記云仍

大殿開給地由被寫辱左大臣之詞不可敢

太違前例此間資業仰宣命趣於左大臣

便付資業令奏草

被奉格改款

即被仰丁清

書之由清書名奏返賜一宣命使細言夏以

資業令催氣色

大殿早恭被与

右衛門務實

成中納言可奉仕若石大旨云子為宣命使天

致帑礼寸無便汝被申案内依仰不至例近

仗服中儀

不至制床經履

此間宸儀令御南

殿

大殿格改右大

下官及諸卿令自教改門

白外弁於与曹司丞靴着反立床子不置式

莫可謂違例召外託問大舍人式部彈正并

刀祿候石申之皆侍者仰早可引列之由其

程不幾閑兼刃長樂永安建礼等門

右兵衛

礼門西扉不同仍左陣用其

後右官人兵衛而云立陣

内弁

右大

人太舍人稱唯少納言惟光奉入余起后進

立九兵衛陣頭次第列立惟光還令傳召退

入暢後更進立暢東頭上達部到九兵衛陣

南頭次第指而奉入惟光每人待指太奇恠

也不知前例欵諾卿就操刀祿只三人立列

四位者平五位者昌 上定一内并召石衛門

各稱唯泰上給宣命下殿留立軒廊西二間

北次内并降殿立列次宣命使就宣命殿位

宣制兩段群長每段再拜一宣命使九迴後

本列其通直南行後列若經之道可漫列欵

有前例大綱言齊信 次九大臣已下退也

云有兩說若 經暢南失例余已下

如入儀從暢心退也 向馬曹司脫鞞入從東

閣門後陣右大臣在陣壁後密語云内并須

召刀祿而宣召侍從三ツ子大殿被警奇至藏人

須定賴傳播政所消息於兩府先右宣命使

上高欵至重更以藏人被竹徑更以額被

未歸 西府即被詣彼所宿前小後諾那泰入

西府九大臣道方於榻政前任中言三司大

正二位藤原朝臣 第大綱權大臣從二位藤

原朝臣能信納言 中亮正四位下攝朝長則

隆馬祖權高從四位下藤原朝臣兼房兼大

進從五位下藤原朝臣公業權大進從五位

下源胡氏為善可錄守少進藤原賴文兼卿權  
少進藤原明通大屬江沼元明計兼主少屬惟  
宗行政兼主屬權女屬  
為信兼主計屬  
退中依大殿命於攝政前九大臣云召仰啓  
陣更早下罷之除自者納言已下給者彼是  
云給除目之後被召仰啓陣事之例也大臣  
諾矣召外訖其細除目給外訖復陣已次相  
從世間存信德信卿入自宣仁門經階下進  
射場奏慶西卿昇殿人也通即經元道退之

充大臣召式部兼給下名萬字右萬計次令  
敷藤實二枚召六衛府將佐仰之中官乃啓  
仁侍禮可仰啓陣仁侍上可仰次充左右  
推任着錄鈿鈿太遠例上達部着隱文  
帶螺鈿鈿之例也右治門不參仍被仰外訖  
次充右大臣已下中自敷政門奉新宮物充  
被陣不可參由而忽差其詞被奉如何所  
今日何被中言少進無許容仍念恐所被  
也陣上可奉仁所前次其由不後贖卿答云  
上官思失次若大臣中自敷政門之時上官

奉仁御前大長面之例也 左大長已下奉

著新宮 上東門院 所信親所相先奉 以高別隆朝長被

啓事由 大長云先奉令啓文司委一又立對 列如竹若余奉云被官司委一又立對

被引諸卿可致拜禮次後賢所同余 陳答旨仍大長權大長立列 婦中傳

仰令旨大長已下入自西中門列立 西侍

從不列再拜令催逐不奉列 太因於河簾敷 度高抄被催

仰拜禮一 次弟署東對 母屋小上對座上下

母屋廂西上北面 且位侍從在南廊 件對不懸簾立四尺屏風

敷高簾綿疊不敷茵園庭侍從及敷紫綿疊

先是皆居饗札 一獻 拜政大長 二獻 九大侍

大長 三獻 皇太后宮權大長 經 信 房 尼 衛 門 皆 賴 宗 一獻勸盃

楊改著庭皇太后宮大長道絕著座 道絕著座 稱壽病

不參內 直奉官 五六獻上達部勸盃 間來女供御

膳一敷管園庭於南面黃子前 所召公卿楊改

已下奉入著庭次居衝重一太因執盃進后

上頭楊改避庭向右大長已無行酒道經

地下昇後南階用便以次勸盃人已無其  
道仍撤衛重南階東腋教座已伶人給衛重  
御相殿上人等給奇人相應堂上地下絲  
竹同聲三曰巡後太閤獻之石大將才勸盃  
於我子格改余執盃勸格改度九府  
獻太閤度右府次身流巡次給祿太閤  
已下大太閤云祖乃得子祿有又給  
伶人祿太閤招呼下官云欲讀和奇必才和

若卷云何不奉和予又云降乃奇有  
但非宿攝若此也予我世不思望月  
乃乃虧乃事無思余申云御歌優  
義心無方酬卷滿只可誦世御奇元稹菊  
詩后易不和保貴歎終日吟詠諸卿響應余  
言教度吟詠太閤和解殊不責和夜深月明  
杖醉各退中  
今日參入御相肉大臣格改九大臣石大臣

皇太后宮大夫道經余中宮大夫齊信太皇  
太后宮大夫俊賢

左大將教通左衛門皆賴宗皇太后宮權大  
史經方中丞權大夫能信右衛門皆實成伊  
孫守兼隆左大寺道方  
右兵衛督公信俊理大夫通任右大寺朝經  
侍從資平大納言公任中納言行成不泰依  
故四條宮日依有取避之左兵衛持有所

煩不泰

十七日丙午晚景宰相同車奔中丞於果渡  
殿奉謁大殿格政及詔卿各集大殿被清詔  
次余目不見由近別汝顏不殊見申之晚景  
上畫時如竹余之不日昏時白畫唯殊不見  
也所書勅使右中將公成先敷置首于南面  
簾前權大夫能信及近習卿相勸酒世間及  
身燭先是極相殿上人等看后所書使所通

今夜巡行大  
殿給下官令  
奉攝政  
如例



事纏頭退去大殿呼着殿上人夜令就食三

四巡後更許入人捧改大納言所信

俊賢中納言行成昨日以前大里大后權大

日不可吞者教通賴宗經房住信實成泰人

兼隆道方以信通任賢平

十九日戌申宰相來云昨日泰中宮餐饌如

一昨卿相亦入大殿捧改令后餐庭右馬頭

輔公來云可馳之御馬六疋其外極異橫但

欲五代馬可各便由有大殿命以交易御馬

同毛馬只載交易以毛如何此由昨日申大

殿命云可付之吏乎者今日申案內可進一

之由為報了奏事當日加御監頭助等吳時

刻推移明後日吳了可更之由仰之件奏不

可裁駢若競馬時注案人從馬右奏案令之

召件事大殿有爵之御氣者仍奏案等亦覽

了可持來之由說

廿日乙酉早且宰相来云今日勸学院衆等  
奏中官可申奏之仍奏入者今日太皇太  
后宰大夫俊賢行、幸召仰事  
廿一日庚戌皇太后宮屬公云今夕可有行  
啓上東門院才奉中車老宰相来云可候官  
皇太后宮行啓者

右馬頭輔公朝卡米之御馬二疋不足其厩  
馬一疋遺席毛 輔公云一疋其可進者但

皆借交易馬名爲貢馬頗凡之故也以程馬  
才充明日行幸料而無可然馬輔公朝卡將  
米馬一疋跛瘦非老駕仍留令飼用了明  
夕才返送也明日奏案持米加取捨返給  
晚頭奉中車於皇太后宮更聞宰相来云皇  
太后宮行啓自刻論實成終老

廿二日辛亥今日幸上東門院拂曉修詠誦  
清水寺於燈下念誦讀經更燭寅泰由寅左大

將教通先奉余比入陽明門到成曹司程每  
人陣頭假仗應之間隨身執纜松作如邊元  
大將來陣小時太皇太后宮大夫後賢右大  
亦朝經畚入後賢御權御與等事依已仰行  
幸夏次晚更太后令給南殿行幸可在卯刻  
而避令御南殿已及辰時右大夫有可復東  
宮行啓之定仍被陳不可復行幸之由即奉  
東宮  
大細言公任中細言經房能信奉新  
經有別定假行啓大夫教通依為大將

儀奉行幸權大夫公信假行啓公信者右兵  
衛督然而依可每大夫假行啓次但古者之  
制官目外賜相騎  
馬不信奉而已御輿持立辰終  
諸卿列立

左右大將分立御階東西圍司進奏勅答  
三  
次少細言信通鈴奏勅答  
三  
次等御輿

鳳輿葺會及先三日行幸儀風輿臨時行幸  
儀憲花真近代不被尋舊例只儀風輿了  
如例結上御輿惟依太后同輿根改行幸令

密惟其內忽令懸御几帳惟近衛次將奉仕  
其事  
余隨身番長保重懷針以其針在巾將  
乘經縫合所乘惟如此之間時刻推移

宸儀帝御、樂九大将警蹕、宣與比生日華  
門九大将云、御繩事若於此間、可仰次於  
宣陽門、可仰之、由仍於宣陽門、國外仰之、  
舍人一、聲不稱、唯大将仰、可稱、唯由、大舍人  
云、西度、召、及稱、唯者、仍、又、召、即稱、唯、御繩  
法、大舍人、存、不、實、陽、門、中、扉、亦、塞、御、樂、令、所、自、中  
扉者也、此由指、亦九将军、以隨身、令、亦  
開幸路、用中扉、如例、經大宮、及上東門、等、大  
路上、東門、大路、万里、山路、道以東、雅樂、奏之、樂

到上東門院、入自西門前、太政大臣、世号  
大、殿、跪  
候西中門内、北腋、取赤包、日、後、表、衣、籥、蒲、瀆、深  
下、襲、忌、浮、文、表、袴、純、方、瑪  
三、階、之、日、大、入、殿、着、赤、包、乘樂、入中門之間、  
奏船樂、二、艘、壹、打、一、樂、人、着、重、裝、束、掉、舳、童  
著、褐、衣、布、帶、御、樂、穿、南、階、稱、警、蹕、大、将、軍、先  
菱、蹕、蹕、步、  
初、上、達、部、催、鈴、奏、少、納、言、信、通、令、中、無、奏、之  
由、諸、卿、重、令、催、仰、仍、進、奏、有、勅、卷、云、後、同  
每、鈴、  
奏、由、大、外、記、文、義、朝、臣、取、令、中、也、令、件、奏、於  
幸、官、後、奏、之、由、所、覺、然、而、九、右、不、陳、存、信、使

賢行成等卿在彼列如州諸卿暫著西廊座  
之夏尋知人等也如什州諸卿暫著西廊座  
州間東宮泰給前太府棟改已下向西門奉  
迎掃部寮教緣道自西門傳右大臣權大夫  
右兵衛督公信學士式部大輔廣業高石近  
中將公成前行陣頭帶刀等從後御坊近習  
人持從以西對為休廬其後諸卿列至御前  
次寄曹樂於南階大細言公任卿、大后卿  
坐寸寄他所欽若寸然、  
也夏不稱警蹕避尊於太后也移御馬場殿問

九大臣泰御坐大床子馬場殿不懸所簾立  
入假列御坐大床子大宗所屏凡二帖立  
大床左中將道雅左中將兼紀等執所劍  
壘前太府假御後所屏左大臣直泰上誥  
卿警前太府被衣召之前泰上由仍退  
下後用被諸卿著握座殿南傍外依前太  
府被催右大臣已下泰東宮御迎左大臣獨  
留帷屏棟改假御所東宮泰給馬場殿西對  
經西廊并堂前舞臺階中例等從馬場殿西  
階泰上更自南階泰上給然而公道使是前

太府命也所路敷綠道傳已下前行如初大  
先教通前行仍權大夫公信假所後南邊

諸郡後惟座左右近陣之胡床征假右小左

少將頭基四位已上達部作法不宜取副扇

便左大長已下次第起后昇從南面階着座

先是楛改作座東南黃子敷墨人多后使下

左大長奉仰楛改不大長今已左右次將少

將誠任右少將良刺去進從南方雙主撤下仰可令馳

御馬之由稱唯退歸左右近將監已下向馬

駐方右官人已次左大將起座退下次余退

下中南揚外左右馬頭右保昌撤十列奏前

有二枚一枚十列一枚當牽馬而馬牽所馬

極異樣不可備天覽仍先日余申大殿不可

覽之由所兼也即何輔公今日奉丁早之

由有減仍未用於大肉加異於十列奏等所

奏之同於院左馬先高后拆奏

趨進左大將許大將登等退歸

並立左大將向案肉於下官示子細令取奇

表卷紙表帛外不可披足卷執書杖指直奏

上自黃子經上達部后前行跪御前進奏

取杖退下

順進自母屋而依東宮次余同前

儀

表奏幣如龙仍取矣也奏文不注系人徒

府又

大將護府次左馬御十疋小上

系人脱

由木

次馬部居飼度次右上馬部居飼左府

生季理馳次府生惟國到一的程越塔馬顛

惟國落良久不馳仰遠度之才馳由六申寔

肩未被仰左右之間次共馳前太府云惟國

爭未被定仰之間次共馳一以弟違濫至今

惟國乘御馬不可令他人馳者仍其外以弟

馳次石馳一還御寢殿次前太府攝政左右

差相已下各馬場作東宮還給御共其儀如

初諸卿著府

西廊

前太府之今日可多事先

被下題之後暫入御諸卿就食可有便者太

府已近衛次將等令上寢殿南面廂御簾一

宸儀之御一府

中門南舍東庇地上庇大輔

捕莖忠立中門南廊前東

次式部丞錄事擬

透四位文人著座一著庇

文章生十四人

擬生大人宣旨卿宣木

前例並錄不入御前不引擬生仍被仰更由

今退堂擬生衆等經文人庭前并中例着馬

場殿西廊座

文臺舉筆頭置應味元年令衆院花裏例欽康保二年朱崔院

不立別文臺擬生

文置御前文臺次圖書寮侍御親近衛次

將傳取置御前彼是亦可置東邊之由仍改

置退歸次藏人頭石中并定賴

內藏頭

執束宮

御親進從東方置御前近衛次將取硯

筆細

一柳

置上達部前內藏寮官給文人攝政臣

式部大輔廣業朝臣可令獻題之由亦凡大

長大卡云召二人寸令獻題於前太府云重陽內事時召二人者召亦藏朝經卿相傳亦召由朝經

起座進后大臣後仰丁召廣業朝臣之由

先例

相傳令召更進大臣

朝經向西廊以人令召

廣業經西對渡殿等進后大臣後仰可獻題

之由大臣給前硯令書題

如荀性

撤硯帑

筆等納莖奉之大臣見之奉攝政奉前



太府見了之付韵可奉者大旨返給廣業付

韵以強返上頂先進奏隨仰令付韵大旨捐

勿執柳莒感題從黃子敷東行當御座跪更

昇長押進奏執笏退假着子主上取題所覽

一返給後府令清書進奏如初大旨執室莒

後座令書東宮御料進奉同奏儀奉東宮之儀異儀也

取副題於笏奉之而細莒奉之不被尋問前

跡吹傍人又不知歛具見故殿庖保之年廣業退下不被問御序者歛名令書上

達部料可被下者也殿上料令書可被下歛

部博士獻題之時更不合書依後座也又上

達部博士獻題之時更令書題已地下博士

給之臨是有異似擬文章生試題前太府可

不被尋知前例擬文章生試題前太府可

被出之仍被是取氣色頗有回緯之御詞

然而依内議書題云翠松無改也以負為韵士言四韵

口韵六韵间有識彼是云口韵可且若件題

度掃政了了度尤大旨了了欲進奏齊信卿

云前太府便被奏覽如何仍返取感莒便就

御府西邊奏覽返賜度九大吉

少將右師經良束即吞入大吉給擬文章生

題於師經依每九將給題退中到西廊

若欲着履欵彼是云不可到廊後西對南邊

直才進也彼是氣色仍不逗留進擬生所

指上頭給之兩將各相對居座上令曳舩橋

前太府余之宸儀整入御東宮同退下對間

前太府攝政及左右大臣已下後饗座飲食

雅樂寮於池上舞臺指上奏重舞舞臺指也

蝶前太府云備觀覽其程遠若日御前令

奏舞曲如付彼是云尤善仍前太府御樂所

行更人讚述守濟政備中身知光西人走向

仰事由樂人等更乘龍頭鷁首舩漕來於御

前奏舞諸卿後御前大唐高麗各三曲之

重為西列樂人中龜王細獲利皆以次持部寮主文臺於庭中由

藏寮首持部寮下部二人畢文臺一人上藏寮首袴非御前儀名由藏寮不教彼失

例乞信理執首進  
案下跪置失儀  
從時臨夜漏時小而

衛星式部捕取文臺宮尤少將誠任待取黃

御前卅間主殿寮執燎或時入監護少將

師經執擬生文臺宮泰上黃御前太府云

三后並御座三后所座畫善覽衆衆從七月

引清和院主上儲后同御往古不有此比歎

亦云諸卿復衆過奏絃奇如何者仍捧政左

大臣及已下應命度御前復南階以東黃子

以管內亦已堪管絃奇之侍卡去奏絃秋前

太府云御膳未供是思忌也於州委供膳何

如彼是云可無便宜備供本御座可宜前太

府諾矣諸卿退歸次主上生御從衆渡殿著

御座一乞奏絃奇大納言齊信陪膳執奇

奏議益依不稱警譯依太后御座也

給御盃於前太府下自南階後舞一還昇

從西掖階後府東宮不生給令解脫給

仍不供御膳主上所膳攝政不被奉仕太后

太后門皆賴宗中官所膳中御言能信前太

府進假御前公攝政已下進假下廢不假尤大

奉仰召諸儒已上今進假以文章博士為改

為誨師尤大官取官蓋置御前尤大官撰詩

次第前太府云以經通朝藏人頭全置次

第才令奉者仍尤大官取聚給經通令次第

一遠前例之事先讀序廣業作彼是云臨夜只

彼廂擬生  
詩收置前  
太府

下讀卿相詩許次是前例也前太府云卿相

并儒若殿上人兩三許下讀者仍隨彼命寂

後讀前太府云詩一閑擬文章生詩被檢救

牧人名等前府仰經通令結擬生詩莒尤大

長付封即可令假之由仰經通丁假若卿相

後府次有獻物三捧書跡類家子納言三人執

之教通類宗尤大官本府向之各稱名次

獻御馬十疋近衛中少將外衛執尤大

近衛將監外衛尉執尤大

位起座後御前黃子教未奉御馬之節仰騎下召九

右近將監九中將朝任左右馬頭九保昌各

稱唯奉入自東西列之南階東西仰執御馬

稱唯退婦左先取每取進中但共步御馬

取入御傳問太后東宮皆有御贈物

諸卿起座後西對南庇西廊邊對間於寢殿

西渡殿有叙位格改九右大臣九前太府庇

西對西面大納言達在其所下官同在前太

府書生可叙之人以經通被送格改許官司

等叙位一叙人等奉慶次寄御與稱警蹕也

刻還御於九衛門陣外祇官獻御麻於南

殿有鈴卷若謁等余源大納言宰相去羅

生之間後九衛門陣敷緣道東官可入給

至仍退坐自春華待賢等門

今日諸卿格改內大臣騎馬後九大臣系東

又不復還所右大臣後東官所大納言道繼余

奇信俊賢公任斷馬作東中納言行成教通

賴宗經房作東宮行啓有信作東宮行啓實成

叅議兼隆道方公信作東宮行啓賴定通任朝經

作東宮行啓賀平

往百例東宮行啓宮司外不供奉近代如州

但行幸日亦被免分如何更甚任意

叙位

正二位藤原賴宗大皇太后權大走

源經房皇太后宮權大走藤原能信中宮權大走

從三位藤原兼經家子正四位下藤原方正

本家司從四位上藤原濟家

同家司藤原通家司

藤原兼房中宮權亮從四位下源賴國大皇太后宮大進

藤原長家家子

正五位下南備保資家司菅原為職家司

從五位上良岑行政家司女叙位三人

尋記

少之書

母屋庇中央間依所 次東宮從東方泰上前

太府相授奉令署庇 所座東方去敷上敷首

東方泰上若自西渡殿簾中泰母 次格政仰

后所所便自彼方泰上給歛 次 格政仰

左中將朝經管圓座令敷御庇西 去一次前

太府自西方泰上着圓座次左中將朝經庇 上

上達部捧政并左右大臣已下泰上署庇 上

邦座在南庇西一二間對座前太府 大納言

用邦座敷所簾下在上達部與座上 大納言

已上程假中細言已下在渡殿 寢殿与西依

前太府不格政并左大臣令右文人大臣召

參議實年相傳令召實年進大臣後實仰下

召文人之由 先例相傳 次平白西廊以人令

召式部奉文 人 自西中門着庇

女三日壬子今明物忌閉西北門加階人來

乃門外退歸就中云任中將兼經來之入夏  
由依不才開門令各業內

亦四日癸七昨日依物忌不相逢令持書  
狀將監致輔遣云任中將許即有報書

中宮屋、來云廿六日可有行啓可奉車於  
臨晚宰相來云今夜皇太后文可還給仍可  
供奉者又云大殿以石津門權仗章信賜翁  
五十足可免五節料者

亦五日甲寅中將兼經叙三品仍可行糧所  
事之由免將監杖宣不遣權中將云成許有  
不堪之報重不遠一仰可書下之由又同大  
原野祭使幸申云理巡當杖宣而將監為賢  
有可奉仕之氣色先向彼可勒仕者仰杖宣  
、理巡不才及為賢早可勒仕之由臨昏  
宰相來云去夜皇太后宮還給大殿被奉御  
贈物上達部有祿大綱言道紀大史序信公



任中納言參議扈從

廿六日申山階寺可中中宮御慶日自刻許已使來

今夜新后  
入給用表  
奉之車

之外亂國儀中之今日中宮行啓可供奉若

稱所勞不奈

黃昏宰相來云供奉行啓者余從行幸以後

痔病重茲不能扈從行啓之更可達九將軍

之由合宰相一為令達大殿也今朝痔重茲

重亦遠頭并經通許託

亦七日丙辰宰相云昨障傳亦九將軍一卷

云今朝自四條大納言御許有寸旨仍傳中

殿下一若送書狀於大納言之次若被相逢

九將軍若申達可被傳有取勞由之狀計之

心也趣先被申款又云亥時行啓先於上

東門院被奉贈物入給大内之後於苑香舍

有上連部餐祿主殿司賜足翁右近中將長

家叙從口位上行奉日叙從口位下作啓之  
卿相大納言道繩齊信俊賢中納言教通賴  
宗能信實成畚穡兼隆道方賴定公信通任  
朝經三位中將道雅畚一資平大納言公任  
中納言行成依前太皇太后宮司有所憚不  
畚三中納言總房有契物不假三  
大殿自昨被假新衣有二今日宴饌諸卿畚  
入三今日被開見試詩頌伴奉之人按察

大納言齊信源大納言俊賢四條大納言公任

等也盃酒一廿官等給足翁二百又肉大盤余凡

所被送翁二百足境飯等又被中境飯太皇  
太后大盤取三明日可有試判三但件

詩中多有瑕瑾三

廿八日丁巳奉命今日厄日仍將韻誦清  
水寺召使令申之大外託文義朝長申云在  
大長御消息云今日有可定申可畚入者稱

取勞不忝件定后試判事欵諸儒於陣可定

宰相來詔昨日事即忝內

廿九日戊午維摩誦師清書加暑

傳燈大法師永照法

相宗專寺光仁二年十月八日請內大臣宣  
當年維摩誦師安同辭退之替者

宰相今明物忌注送書狀云昨日於陣有試

判左右大臣按察

濟信

源大細云

俊賢

曰榮

大細云

任公

尤大將

教通

尤衛門督

兼宗

新中

細言

任信

石衛門督

實成

尤大弁

道方

後理

大吏

通任

博士廣業為改通直奉周師長資

業義忠皆在陣在義忠撰上十人詩之中

源賴成

賴親子

題不書無字書不字廣業以

下中云題註不字詩既互仍相加所撰上

七者尤府加此詞被奏閱格改命云無不尋

字及公卿可定中者從下藤中賢平中云誠

註注不字已撰上奏聞件詩非成業之人不

如世案內可在勅定次者元大將以下不注  
無字不才及弟次者口除大納言之雖不注  
無字詩形且由諸儒申撰上然而不注無字  
不穩便也者源大納言之如世之復依例  
可被行若按卷云世便也若元大長大  
畧同按卷良久之後被下及弟詩十五枚但  
被授矣賴成詩被入元重利詩編定之間焉  
併夏太多件定申時始子二封一諸卿奏中

宮孟酒事一已時退也

懷信朝長之今朝賴親朝長今申殿下之被  
留子賴成詩被入元重利三侍有書落字  
者大殿云我見漏款今有不然申召返彼詩  
才知實不即以資業才今進重利詩之由被  
聞元大長三報云一定一被下式部者被  
召返太才無便者大殿大怒被罵辱不可敢  
云即以世罵辱御詞被聞左府一又才今進

彼詩之由可改仰右大卡之事被聞括改說  
後日或云資業兼命退之之間又更召返被  
余可仰左府之由其間罵辱不才等盡

