

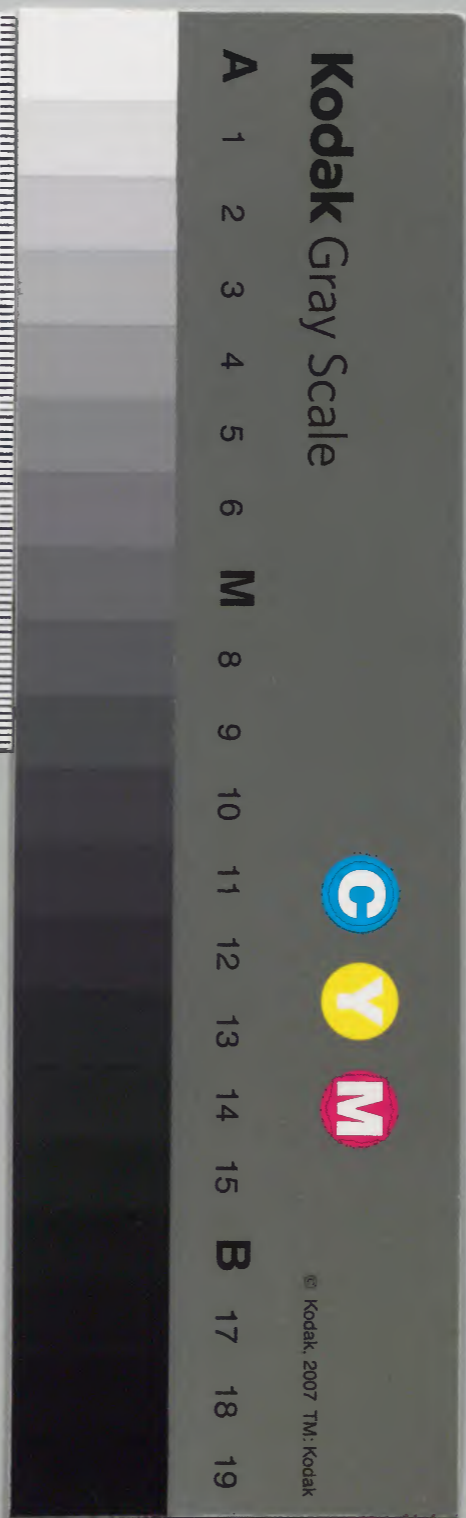
# 名物六帖廿三

身體箋  
第五帖  
八

農務省  
書  
第 八 八 八 號  
共 二 冊

大政官文庫		和
二	二	書
四	〇	門
冊	架	函

內閣文庫	
番號	和 11302
冊數	24 (22)
函號	209 32



名物六帖

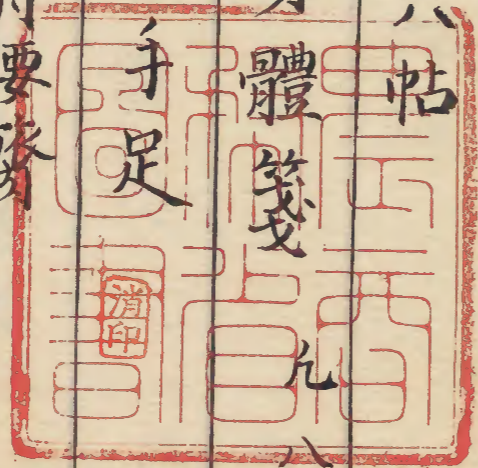
身體

頭面手足

腹背腰膝

骨節筋脉

血肉津液



門

第五帖



鼻

臟腑經絡

毛髮皮膚

全身稱謂

明治九年購求

名物六帖

第五帖

身體箋

九八門

京兆 伊藤長胤 纂輯

頭面手足

顛門

類經圖翼音信腦蓋骨也嬰兒腦骨未合軟而跳動之處謂之一門

○折骨分經 一 一 在髮際上 ○折骨分經明細安寧一玉作在續說部

顛

品字箋說文自頭骨會合之處今直呼為自門亦作自自窗息顛

顛顛

骨

圖翼 | 音柔 汝切 | 音如 耳前 動  
處 蓋 昂 浴 所 云 兩 大 陽 也 一 曰 鬢

頭泥

雜字

| | 頭垢也

科頭

項

折骨 | 項外皮肉也

顴

折骨 | 骨在鼻兩傍

腮

同上 顴下為

頷

同上 腮下為 |

頤

同上 頷下為 |

頰

同上 耳下曲  
處為 |

色正青

周獨孤陀傳 阿尼 | | 若被牽  
拽者 云 猶 鬼 已 至

頭垢

本草 | | 梳上  
者名 百齒霜

頭上白屑

同上

百齒霜

見 梳垢  
上 梳垢 上 同

麻胡

揚文公 諱 苑 馮 暉 為 靈 武 節 度 使  
有 威 名 恙 畏 服 号 | | 以 其 面 有

黧子也

黧子

額角

品字 額之中止謂之額 額之兩旁謂之額角 額之兩旁謂之額角 額之兩旁謂之額角

紫誌

冊府 唐高祖体有三乳左腋下有紫誌 一一如龜

豐下

左傳 南史 梁簡文方頤 一須鬢如畫

肩峯

通音 肩 肩尖 尖也

魚

圖翼 左手腕之前具肥肉起處形如魚者統謂之魚寸之前魚之後曰

隆

一 穴

肩

字彙 膊上

髀

同上 肩甲

兌骨

同上 手外踝也

髀

圖翼 髀軟二音又奴力切肩髀下內側對腋處高起突白肉也 〇折骨對腋為一

肘

圖翼 手臂中節也 一曰自曲池以上為一 〇折骨 髀盡處為一

臂

字彙 一 肱也 自肩至肘曰髀 自肘至腕曰一 圖翼 肘之上 下皆名為一 一曰自曲池以下為一

腕 テウヒ

字彙 掌後節中也。親名腕。宛也。言可宛屈也。○**圖翼** 臂掌之支也。○**未** 信 掌肉後可屈曲者。○**折骨** 臂骨盡處為一。

掌 タナコロ

手掌 テノウナ

郷

手板

正

手盤 テノカウ

郷

手背

正

巨指 オヤユビ

**儀禮**

大射

巨辟手 オヤユビ

**孟子**

大勝 オヤユビ

郷

大姆指 オヤユビ

正

食指 ヒトサシユビ

**左傳**

大指次脂 ヒトサシユビ

**圖翼**

謂一一之——即食指也。足亦同。

指山 ヒトサシユビ

郷

食指指姆

正

將指 シカノユビ

**儀禮**

大射註

無名指 ベニサシユビ

**孟子**

小指次指 ベニサシユビ

**圖翼**

謂一一之——無名指也。足同。

無名

郷

鬼姆指

正

小指

郷

小指

正

尾指

季指

儀禮註

加指

郷

支指 六指

正

指甲痕

郷

甲印

正

膈

字彙中 俗稱手紋

手文

左傳疏 一容 或有之

手理

左傳註

一自然成文有若天命

脚大脉

郷

将指

正

跗

圖翼

一附敷二音足面也

脚底

郷

脚板

正

腓

圖翼

腓音肥足肚也

足肚

蹠

前賈誼傳 又苦一 師古曰 古蹠字音之石及足下曰蹠今所呼

脚掌是也一古戾字言足蹠及戾不可行也

三毛

圖翼

髀モ

折骨 股外為一

股ウチモ、ニタ

同上 髀内為一

手心テノ、リチ

類按 二手一熱

二腿リヤウノモ

同二 二一汗出

兩腿リヤウノモ

同八 一 兩腿肚リヤウノウチモ痛甚

足甲アミ、ツメ

致富奇書 寅日剪指甲 午日剪一

兩脰リヤウノヒツカミ

未信編 腿骨下可屈曲者曲

兩膝ヒロ、ヒザ

兩脚腕リヤウノアシノウデ

兩脚踝リヤウノアシノムシロ

兩脚心リヤウノアシノツチノココ

兩脚面リヤウノアシノオモテ

兩脚根リヤウノアシノネ

共未信



両脚板 リヤウアシノウラ

未信

指縫

類按八

中回搔痒遂成瘡

甲痕

甲迹

足前跌 アシノウラモキ

未信編

跌後凹陷者足心

足心 アシノウラマズ

踵 ウビス

類經

一足跟也

伏兎

折骨髀前膝上起肉

跖 アシノウラ

韻會

說文一足下也徐曰足底也通

脚掌 アシノウラ

見上

脚蹤 アシノアト

義楚六

宮門羅灰果見三人

十指甲

折骨一為筋之餘

割指甲 テノツメヲトル

八

甲寅日一甲午日

脚指甲 アシノツメ

見上

大拇オヤエヒノツメ指サシユ甲カネ

同上

染指シメ甲カネ紅ベニ

唐宇文氏粧臺記

婦人一一

而手足爪甲紅謂白鶴精也宮中知

臑

折骨膝後曲處為一

胫

折骨一脛骨也

輔骨

同上胫外為輔

臑

同上 一腓臑也

踝

同上内外一骨也

内踝

外踝 共見上。○ 鄉内外一正膝

□

後枕

鄉

腦後

正

欹

鄉

斜

正

下落

以

鄉

低

正

頭垢

鄉

頭泥

正

花

又

額角

鄉官

角

額顯

正

又

面肥大

鄉

方面

正

長條

面

鄉

降面

正

面班

鄉

麻臉

正

面暗

鄉

笑

面愁

正

面皮厚脚面皴臉正掌面脚掌肚正脚

後肚脚小肚正脚後釘脚脚後跟正脚

脚脚力乏了正長脚矮脚洗脚脚

跡音共通脚步慢脚足遲鈍正歛脚粘也促脚

行正慢之行脚慢些走正高脚高長正小

脚矮小正洗面通

耳目口鼻

耳垂脚耳輪正野客王建詩

耳聾鼈頭雜字耳聾也

耳廓同上耳竅同上耳

耳根同上

耳屎脚耳糠正鼈頭

耳塞耳垢腦膏泥丸脂共本單

塞出耳中之臟癩。又名人身垢耳中膜人身塞

疋子

御

瞳仁

正

烏珠

纂要眼  
內黑珠

瞳人

同上  
烏珠也

眼眶

眼跳

百怪新經

一占

上睫

下睫

蠡海集

人之目一動  
一靜為現卦之象

皆

折骨

大角為內  
中小角為外

督肉

品字

目旁脹出之一

謂

コ字本字

系

折骨

一目內深处

遠視

樂城遺言

歐陽文忠公讀各五行誤下但近觀耳若一何可当

眸子

孟子

胸中正則一瞭焉  
○纂要

近視

鄉

正

短睛短視

短睛

鰲頭

一近視也

近觀

短視

鰲頭

一並近視也

眼渣

鰲頭

——目屎也

款目

郷

斜眼

正

鳥

射鳥目

郷

——正斜眼

目接毛

郷

睫毛

正○說文目旁毛也。親名睫挿接也。

挿於目眶而相接也。

目系

類經圖翼

——目內深處脉也

目内眥

圖翼

——目內角也。○字彙皆資四切。目際。

目鏡皆

圖翼

——目外角也。

眉頭

郷

眉叢

正○鰲頭

——眉

眉毛尾

郷

眉稍

正

童子

漢書

舜蓋——項羽又——

目角

活幼心法

紙撚照法以撚子在兩

地閣

鰲頭

——下唇也

口前齒

郷

當門齒

正

齒尿 ハカスミ

類案十

齒木旦

正

齒縫 ハコアハヒ

類案十

惡血妄行必後一一出

齒近 ハガスミ

○本草

一出血

同由近切○本草原

齒垢

本草

牙塗 ハカスミ

同上

口過 クチクサシ

本事詩

則天認崔融曰吾非不知宋之問有才調但以共有

蓋以之問患齒疾口常臭故也○韶按考經言滿天下亡口過口過言言語之過失耳則云引經中之成語以敲言之此問之人所謂口合也

牙齒 ミツハウハ

字彙

一一上曰齒下曰牙

齒痕 ハガタメ

上吻 ウハクシヒ

玉堂閑話

上一忽生一片贅肉

人中 ミンラナ

輟耕

錢塘陳鑑如以寫神見推一時嘗持趙文敏公真像未呈公

援筆改其所未然者因謂曰唇之上何以謂之人中若曰人身之中羊則當在脗腹間蓋自此而上眼耳鼻皆雙竅自此而下口登二便皆單竅三畫陰三畫陽成泰卦也

水溝 ミツヲチ

彙海集

上一名人中之水溝穴在鼻下口

也天氣通於鼻地氣通於口天食人以五氣鼻受之地食人以五味口受之穴居其中故名之曰人中或曰人有九竅自人中已上者皆兩自人中已下者皆一若天地交泰之氣者則鑿矣

鼻孔 ハナノアナ

鄉

鼻籠 ハナノアケ

正

頰

折骨

一鼻莖也

鼻梁 ハナノハシ

一夕話

一劉貞父晚年得惡疾鬚眉墜落一斷壞苦不可言一日

分

舌本 シタノチ

圖翼

一舌根也

打鼻 シハブキ

鄉

噴嚏

正

舌尖 シタサキ

儒門幸親方

牡齒 オシバ

牙字

六書正譌

牙本一一也借為萌

露齒 デバ

啓顏錄

樂彥偉身長一一

兔缺

事文別

方干瘦而一好侮人

兔脣

缺脣

上頰

下頰

彖虫海集

人之口下一動

牙齒

折骨

齒後大者為牙口前小者

銀

同上

一牙床骨也

咽

無寬錄

人身有一有喉之有前通氣一在後嚥物又曰一應地氣為胃

之系下接胃腕為水穀之路

喉

同上 一應天氣為肺之系下接肺經為喘息之路

氣類

無寬錄

後註類與喉類也類蘊朗

切

食類

見上

食系

氣系

同上

○註系連屬也

氣喉

無寬

傷着 一即死 ○註 一即通氣之喉也



咽喉

折骨 後喉為一 主納水谷通

喉嚨

同上 喉肺之腕也前喉為一 通于五藏主氣出入

厭

同上 一會厭也為吸門聲音所由出

會厭

目皮

眼胞 正 白仁烏 白精黑精 正

直視

橫眼精 正 右眼力 眼有根 正 大

小目

雌雄眼 正 目滓 眼眇 正 目屎

眼查

生膜 生翳 正 目霧 瞽不明 正

拭目

消 正 目積血 眼瘀血 正 目動

數眼轉精

正 耳孔 耳竅 正 耳管 耳

切耳响

正 鼻塞 鼻嚏 正 勾鼻屎 抓

鼻查

正 鼻漏血 鼻衄血 正 壅聆 鼻音濁

正 掇鼻毛

正 扯鼻毛 正 鼻水流 清鼻澹淡

正 好口斗 言也 口才 正 口不正 昂口眼

喝斜 正 舌 昂 嚥下 正 漱口 昂 蕩口 正 指

洗口 昂 澗口 雪 瀆口 正 多口 昂 嗲嘴 正 盪口 昂

合嘴 正 弄口舌 昂 吐嘴 正 彈舌 昂 掉舌 正

舌勾 九昂 舌縮 正 調舌 昂 弄舌 正 缺口 昂

缺唇 正 缺齒 昂 齧齒 正 齒痕 昂 齒

肝 正 掉齒 昂 動牙 正 齒肉 昂 齒銀 正 脫齒 昂

齧齒 正 齒根浮 蟲齧 齒血 齒縫 牙酸 音通

手骨 昂 手樞 正 骨 眉毛長 昂 壽毛 正

眉毛重 昂 眉稠 正 眉清秀 眉尖

眉缺 音共通 口臭 代醉二

腹背腰脊肉

膺

折骨

胸上兩旁高处為一

胸

同上 兩乳間為一

背胛縫

類按八 人患一一一線痛

脊

折骨

推骨為一

脊

同上

脊兩旁為一

前臍

回春七 枯槁散治小兒回一一  
外傷於風邪以致疳瘡不乾

新脊

同上 脊風多目 一 一 之時被風 濕所乘 又曰小兒 一 一 不如法 七

日內有風出

脊

類按 十二 赤子 一 一 之時

脊

折骨 脊內為 一 夾脊肉也

肩

折骨 一 一 肩端兩骨間

肩

同上 脊上兩角

肩

同上 肩後之下

小腹

回春 自脊以下曰 一 一 水洩所 聚也 又曰少腹 小也 比 於脊以

上為小也

腋

折骨 肩下曲處為 一

脇

同上 腋下為 一

肋

同上 脇下為 一

腰

同上 一 為腎府 尻上橫骨為 一

腎

同上 尻上橫骨為腰 挾腰 髌骨兩 旁為機 之後為 一

欵盆

折骨 膺上橫骨為巨骨、  
中為一、一、  
陷

□ 肚邊 脚 兩肋 正 腋脊骨 脚 脊梁骨 正 偃

人 脚 俠也 相 人 正 止 肩

臟腑經絡

寸關尺

褚氏遺書 脉分兩手 手分三部 關寸尺者 命之曰關 去肘度

尺曰尺 關前一寸為寸

經渠

夢溪 用鍼徹其一一則氣隨鍼而出矣

肛門

折骨 一一 魄門也 穢濁所自出

肚子

品字 俗謂脾胃之胃為一子

内骨節筋脉

脊梁骨 セスシノホ子  
セホ子

朱語百二十一

小南和尚一

日偶靠倚而坐其師見之叱曰

得恁地無一一自此終身不靠倚

一麻正節 フシノ

類按

八

一

婦人

一一

作痛

發熱

作渴

顱骨 クヒノホ子

骨殖

按字彙、一字只有貨、一生殖之義而無骨、一之義考宋明儒先文字、一足骸骨之義想是俗美故字書曰無明註今各舉于下。○揮塵後錄具一、卒賴具子而收葬焉。○花影集、劉方三美傳、譏待便舡使謀婦計、九經數十皆以、一在舡、多遭衝擊之患為辭。

殖

品字

殘骨謂之、一

美枕骨

未信編

毛髮皮膚

髭

回春

口上曰、一。○本草唇上曰、一。

美漿

回春

口下曰、一。一漿水也。

髮頰

又

頰下曰、一。○本草頰下曰、一。

髮再

又在頰耳旁曰、一。其上連髮曰鬢。○本草兩頰曰、一。

髮

又

毛髮 正

妍毛

又

胎髮

又

壯髮

正

練毛

郷

捲髮

正

角子

無完録

頭髮或一一散慢。註

二毛

左傳

二十不禽二毛。杜云

拳髮

南史

澱質傳 出面露口頰頂

宣髮

輟耕

人之年壯而髮班白者俗曰鼻髮以為心多思慮所致蓋髮

血

乃血之餘心主血為心役不能上  
鹿辛髮也然本草云蕪菁子壓油塗  
頭能變蒜髮則亦可作蒜易說卦巽  
為寡髮陸德明曰寡本作宣黑白雜

為宣髮掇此則當用宣字為是。○異  
閱錄 考古車人之事羊矩謂之宣注  
頭髮顛落日宣易巽為一一

蒜

寡髮

共見上

頽白

白首

皓首

華顛



髮須稍

本草 水蛭下漆白鬚方以龜尿  
調熬——自行入根

陳髮

本草 宗爽以為——

亂髮

血餘 人退

共本草○時珍曰  
髮者血之餘今方

家呼髮為血——蓋本此義也龍木論  
謂之人退

好髮須

增續 李緯為尚書帝曰房玄齡  
謂河曰惟稱綿好鬚無他說

鬚三縹

五雜俎 鄖陽一婦生——  
約數十莖

髮一縹

被髮

鬚負角

南史 章詔達傳曰醉墮馬——  
小傷

墮髮

中華古今註 盤桓釵梁冀婦之所  
制也梁冀妻改翠眉為愁眉長安  
婦好為盤桓髻到于今其法不絕  
墮馬髻今無復作者倭——一云墮  
馬之餘形也

假頭

假髻

義髻

雁髻

**避暑** 宗寧中改僧為德士皆加冠巾皆為一以簪其冠

□ 白髻

**通鑑後唐紀** 初後臨鏡銀一一

絮毛

卿 及髻亂 正 毛少 卿 髮稀疎 正 毛厚 卿

髮稠

正 毛辺 卿 髮際 正

此猶公問當入馬牛則義

撲馬

**呂字** 荀子若馭一馬注未調習之馬俗作撲

生馬

**杜詩** 自誇足膂力能騎一駒 〇 邵宝曰一一駒未調習之乳馬也

自誇能騎一一 〇 **石林詩話** 王荆公贈蔡天啓蔡子勇成癖能騎生馬駒

乳馬

見上

副馬

**北魏** 李袞傳帝問殺一一足三日

兼騎

**北魏** 陸夸傳時乘一騾更無一一

旋馬

**徐咸相馬書** 一一合天地之數五十五此古之良馬為靈物也池馬

匹

亦有——如上下左右向之順者為善

品字義布帛四丈為匹而馬亦曰匹者以龍馬之高八尺長亦八尺一身四足共為四丈与布帛等故曰匹也

回毛

黃省曾獸經——在膺曰宜乘邢昺爾雅疏曰回旋也膺會也

細馬

唐六典凡每歲進馬廩良有差使司每歲簡——五十匹散馬一百足進之又凡馬有左右監以別其廩良細——之監稱左廩馬之監稱右廩百官志送細馬則有牽夫議馬小兒獸——等

血肉津液

人屎 人糞 大便

共本草

野外乾人屎

同上

左盤龍

經驗方

即人

屎也

小兒胎屎

本草

人尿

奴吊切亦作溺○本草

溲 小便

共象問

輪迴酒

還元湯

童便

童尿

小兒尿

共本草

溺白渣

人中白

本草 時珍曰 滓淀為  
渣 乃人溺渣下

白渣也

溺桶渣

同上

尿渣

同上

全身稱謂

遍身

鄉

渾身

正

周身

杜牧之賦

人影

鄉

人英

正

全身

合身

本草

蝮蛇下 一 麻禾爛

竟體

法苑二十六 一 剥爛狀若火  
瘡

滿身

滿背セナクウツテ

西陽八 蜀市人趙高好鬪

豐肌コヘミ

歸田 盛文肅公 大腹

黑子

漢書高祖左股有七十二  
師古曰今中國通呼為黧子吳楚  
俗謂之誌々者記也

疵點

蒙求補註 晉趙孟善清談面有  
時人曰諸事不決問疵面

人胞エト

子衣エト

臍帶ホソノヲ

命蒂ホソノヲ

□ 頷管 鄉 咽喉 正

