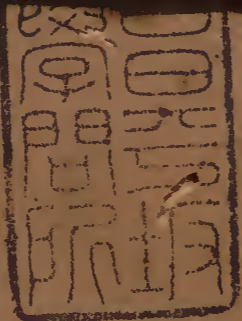


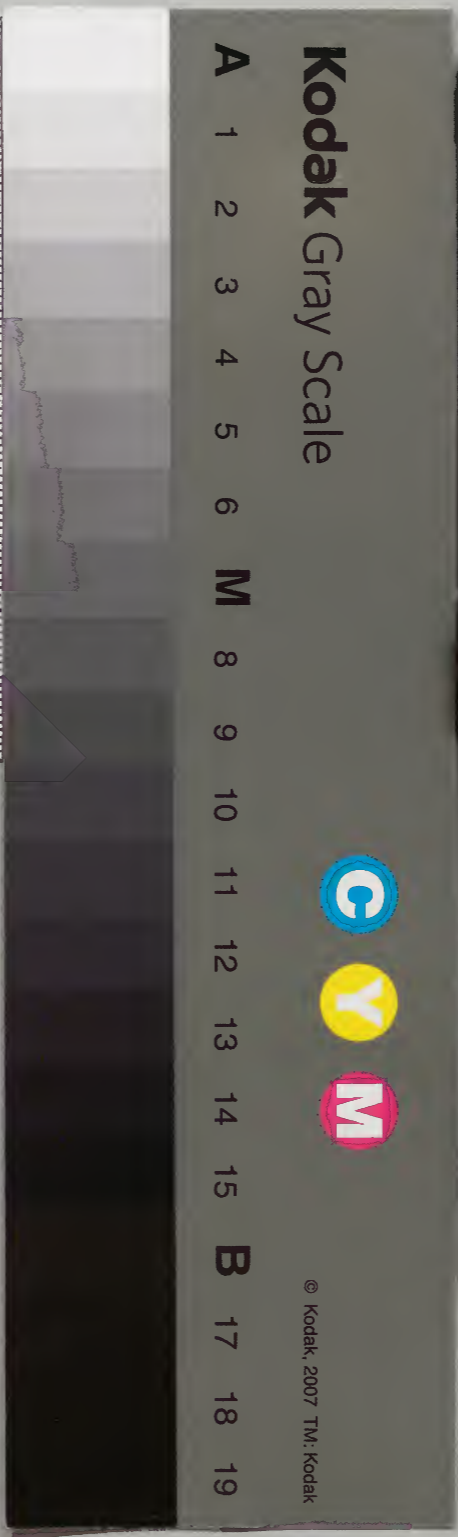
四書集註挿注

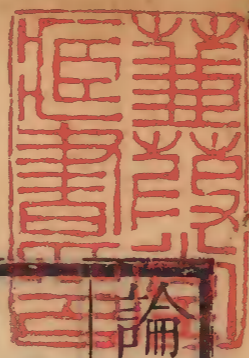
論語



內閣文庫		
毛	四	漢
函	九	書
三	六	
架	冊	類
	號	

內閣文庫		
番號	漢	4946
冊數	6	(2)
函號	277	28





論語序說

經文朱註
皆遵監本

史記世家曰。孔子名丘。字仲尼。其先宋人。父叔梁紇。母顏氏。以魯襄公二十二年。庚戌之歲十一月庚子。生孔子於魯昌平鄉陬邑。為兒嬉戲。常陳俎豆。設禮容。及長為委吏。料量平。委吏。本作季氏史。索隱云。一本作委。吏。與孟子合。今從之。為司職吏。畜蕃息。職。見周禮。牛人。讀為。於老子。既反。而弟子益進。昭公二十五年。

所。此宮即孟子所謂乘田。蓋繫養犧牲之。

論語

序說

西堂

年甲申。孔子年三十五。而昭公奔齊。魯亂於是適齊。爲高昭子家臣。以通乎景公。有聞韶問政二事公欲封以尼谿之田。晏嬰不可。公惑之。有季孟吾老之語孔子遂行。反乎魯。定公元年壬辰。孔子年四十三。而季氏強僭。其臣陽虎作亂專政。故孔子不仕而退。脩詩書禮樂。弟子彌衆。九年庚子。孔子年五十一。公山不狃以費畔季氏。召孔子欲往而卒不行。有答子路東周語定

公以孔子爲中都宰。一年四方則之。遂爲司空。又爲大司寇。十年辛丑。相定公會齊侯于夾谷。齊人歸魯侵地。十二年癸卯。使仲由爲季氏宰。墮三都。收其甲兵。孟氏不肯墮成。圍之不克。十四年乙巳。孔子年五十六。攝行相事。誅少正卯。與聞國政。三月魯國大治。齊人歸女樂以沮之。季桓子受之。郊又不致。燔俎於大夫。孔子行。魯世家以此以上皆爲十二年事適衛。主

於子路妻兄顏濁鄒家孟子作適陳過

匡。匡人以為陽虎而拘之有顏淵後及

語既解還衛。主蘧伯玉家。見南子有矢

及未見好去適宋。司馬桓魋欲殺之有

德之語及微服過宋事。又去適陳。主司城貞子家。

居三歲而反于衛。靈公不能用有三年

語。晉趙氏家臣佛肸以中牟畔。召孔子。

孔子欲往。亦不果有答子路堅白語將

西趙簡子。至河而反。又主蘧伯玉家

靈公問陳。不對而行。復如陳據論語則

此。季桓子卒。遺言謂康子必名孔子。其

臣止之。康子乃名冉求史記以論語歸

時。又以孟子所記歎詞為主。司城貞子

時語疑不然。蓋語孟所記本皆此。一時

有異同耳。孔子如蔡及葉有葉公問答

溺。耦耕。荷蓑。丈人等事。史記云。於是楚

昭王使人聘孔子。孔子將往。拜禮而陳

蔡大夫發徒圍之。故孔子絕糧於陳。蔡

之閒。有愠見及告子貢。一貫之語。按是

時。陳蔡臣服於楚。若楚王來聘孔子。陳

蔡大夫安敢圍之。且據論語絕糧當在

去衛如楚。昭王將以書社地封孔子。令

論語

序說

一西堂

尹子西不可乃止

史記云書社地七百

接輿之歌

又反乎衛時靈公已卒衛君輒欲

得孔子為政

有魯衛兄弟及答子貢

而

冉求為季氏將與齊戰有功康子乃召

孔子而孔子歸魯實哀公之十一年丁

巳而孔子年六十八矣

有對哀公及康子語

然魯

終不能用孔子孔子亦不求仕乃敘書

傳禮記

有杞宋損益從周等語

刪詩正樂

有語太師及樂

正之語

序易彖繫象說卦文言

有假我數年之語

弟子蓋三千焉身通六藝者七十二人

弟子顏回最賢蚤死後唯曾參得傳孔子之道

十四年庚申魯

西狩獲麟

有莫我知之歎

孔子作春秋

有知我罪我等

語論語請討陳恆事亦在是年

明年辛酉子路死於衛

十六年壬戌四月己丑孔子卒年七十

三葬魯城北泗上弟子皆服心喪三年

而去惟子貢廬於冢上凡六年孔子生

鯉字伯魚先卒伯魚生伋字子思作中

庸

子思學於曾子而孟子受業子思之門人

何氏曰。魯論語二十篇。齊論語別有問王知道。凡二十二篇。其二十篇中。章句頗多於魯論。古論出孔氏壁中。分堯曰下章子張問以爲一篇。有兩子張。凡二十一篇。篇次不與齊魯論同。

程子曰。論語之書。成於有子曾子之門人。故其書獨二子以子稱。

程子曰。讀論語。有讀了全然無事者。有讀了後。其中得一兩句喜者。有讀了後。知好之者。有讀了後。直有不知手之舞之。足之蹈之者。

程子曰。今人不會讀書。如讀論語。未讀時。是此等人。讀了後。又只是此等人。便是不會讀。

程子曰。頤自十七八。讀論語。當時已曉文義。讀之愈久。但覺意味深長。

美而之愈久則愛意和氣

野子曰雖自十士人贊備而當却以樂文

不會前

其止滯人隨之辨又只是此等入與其

野子曰今人不會以持以疑而結未信即

以之謂之

後之言中道之樂其自不映乎公獲之

論語卷之一 朱熹集註 富春張鳳藻挿注

學而第一 此為書之首篇故所記多務本之意乃入道之門積

德之基學者之先務也凡十六章

子曰學而時習之不亦說乎 說悅同○學之

者善而覺有先後後覺者必效先覺之所為乃可以明善而復其初也習鳥數飛也學之

不已如鳥數飛也說喜意也既學而又時時習之則所學者熟而中心喜說其進自不能

已矣程子曰習重習也時復思繹浚洽於中則說也又曰學者將以行之也時習之則所

學者在我故說謝氏曰時習者無時而不有習坐如尸坐時習也立如齊立時習也

朋自遠方來不亦樂乎 樂音洛○朋同類也自遠方來則近者可

受教傳 業曰學 乎語之 餘也又 疑詞 明善謂 明天下 之理即 大學格 物致知 之事復 初謂全 其本性 之善即 大學誠 正脩之

論語

學而

一

二酉堂

事 子者人 之嘉稱 故凡有 德者稱 之曰君 子 孝从子 从考省 子承考 也 善事二 字內有 許多學 問如舜 文曾閔 是也

知程子曰以善及人而信從者眾故人不知
可樂又曰說在心樂主發散在外
而不愠不亦君子乎
天懷全 怒 成德之
君子愠紆問反○愠含怒意
通謂夫子全以學之妙境動人三乎字正使人深思而自悟之意是三疊語非三平語
學在己不知不知在人何愠之有程子曰雖樂
於及人不知不見是而無悶乃所謂君子愚謂及
人而樂者順而易不知而所以成亦曰學之正
惟成德者能之然德之知所以成亦曰學之正
習之熟說之深而不已焉耳○程子曰○有
樂由說而後得非樂不足以語君子
今有學者 專視事長則其心和順于父兄長
子曰其爲人也孝弟而好犯上者鮮矣不好
行已處事 爭悖 决
犯上而好作亂者未之有也
弟好皆去聲鮮
此章有子勉人務孝弟也兩節相承歸重首句下節只指點咏嘆之見仁道即從此生爲
子孔子弟之名若善事父母爲孝善事兄長
爲弟犯上謂干犯在上之人鮮少也作亂則
人可不孝弟乎
爲侍逆爭鬪之事矣此言人能孝弟則
其心和順少好犯上必不好作亂也
君子

而承上 起下之 詞

力于根之地 既植 自生不窮則吾所言 推行 道 根
務本本立而道生孝弟也者其爲仁之本與
蓋入未有不孝不弟而能仁民愛物者也 與平聲○務專力也本猶根也仁者愛之理 心之德也爲仁猶曰行仁與者疑辭謙退不 敢質言也言君子凡事專用力於根本是爲 既立則其道自生若上文所謂孝弟乃是爲 仁之本學務此則仁道自此而生也○程 子曰孝弟順德也故不好犯上豈復有逆理 亂常之事德有本本立則其道充大孝弟行 於家而後仁愛及於物所謂親親而仁民也 故爲仁以孝弟爲本論性則以仁爲孝弟之 本或問孝弟爲仁之本此是由孝弟可以至 仁否曰非也謂行仁之本則可謂是仁之本則不 一事謂之非也謂行仁之本則可謂是仁之本則不

可蓋仁是性也孝弟是用也性中只有箇仁
義禮智四者而已曷嘗有孝弟來然仁主於
愛愛莫大於愛親故曰孝
弟也者其爲仁之本與
○子曰巧言令色
此章是美子戒人徇外意 以悅聽 以悅觀

論語 學而 二 二酉堂

紛歸于外其心之實德也

鮮矣仁外巧好令善也

其言善其色致飾於人欲肆而本心之德

亡矣聖人詞不迫切專言鮮則絕無可知知學者所當深戒也

程子曰知巧言令色之非此曾子誠身之學勿自欺之功也

仁則知每有者察于曾子曰吾日三省吾身為人謀而

仁矣知代計此非

未盡師我者因循苟且不忠乎與朋友交而不信乎傳不習乎井省悉

同類言行相背

為去聲傳平聲曾子謂孔子弟子名參字子

輿盡已之謂忠以實之謂信傳謂受之於師

習謂熟之於已曾子以此三者日省其身有

則改之無則加勉其自治誠切如此可謂得

為學之本矣而三者之序則又以忠信為傳

習之本也○尹氏曰曾子守約故動必求諸

身謝氏曰諸子之學皆出於聖人其後愈遠

而愈失其真獨曾子之學專用心於內故傳

之無弊善行不盡傳於世也觀於子思孟子可見矣惜乎其嘉言

善行不盡傳於世也其幸存而未泯者學者

其可此示治國之要亦務本意○子曰道千乘之國敬事而信節用

而愛人使民以時此五者道國之要也

諸侯車千乘者也敬者主一無適之謂敬事而信

者敬其事而信於民也此五者道國之要也時謂農隙之時言治

國之要在於此五者亦務本之意也○程子曰

此言至淺然當時諸侯果能此亦足以治其

國矣聖人言雖至近上下皆通此三言者若

推其極堯舜之治亦不過此若常人之言近

則淺近而已矣揚氏曰上不敬則下慢不信

則下疑下慢而疑事不立矣敬事而信以身

乘音咸 御也駕 也登也 憑也因 也此去 聲八百 家出一 乘每乘 甲士三 人步卒 七十二 人千乘 共有八 千萬戶

論語

學而

三 二酉堂

男子先
生為兄
後生為
弟
子嗣也
息也
藝猶云
技藝也

愚謂五者反復相因各
有次第讀者宜細推之
外 長制行必 言語必 廣惠 常人 九 近人君子此六者 暇之
○子曰弟子入則孝
出則弟謹而信汎愛眾而親仁行有餘力則
此方習 詩書六藝 此章示教弟子之法
以學文者行之有常也信者言之有實也汎
廣也眾謂眾人親近也仁謂仁者餘力猶言
暇日以用也文謂詩書六藝之文○程子曰
為弟子之職力有餘則學文不脩其職而先
文非為己之學也尹氏曰德行本也文藝末
也窮其本末知所先後可以入德矣洪氏曰
未有餘力而學文則文滅其質有餘力而不
學文則質勝而野愚謂力行而不學文則無
以考聖賢之成法識事理之當然然而所行或
出於私意非但
盡能為之臣 乎 委 而不顧 而 之心 必由心
○子夏曰賢賢易色事父母
能竭其力事君能致其身與朋友交言而有

雖音妻
設兩之
詞从虫
唯聲

中心為
忠內盡
其心而
不欺也

信雖曰未學吾必謂之學矣
賢親君友皆盡其誠如此人 盡倫外有何學也
之賢而易其好色之心好善有誠也致猶委
也委致其身謂不有其身也四者皆人倫之
大者而行之必盡其誠學求如是而已故子
夏言有能如是之人苟非生質之美必其務
學之至雖或以為未嘗為學我必謂之已學
也○游氏曰三代之學皆所以明人倫也能
是四者則於人倫厚矣學之為道何以加此
子夏以文學名而其言如此則古人之所謂
學者可知矣故學而一篇大抵皆在於務本
吳氏曰子夏之言其意善矣然詞氣之闢抑
揚太過其流之弊將或至於廢學必
若上章夫子之言然然後為無弊也 于內蓄積遂淺矣氣質不重之
君子不重則不威學則不固
言語動作輕揚 外嚴 而所知所行之 堅 于內蓄積遂淺矣氣質不重之
主忠信
則無威嚴而所學亦不堅固也 主忠則心有定

論語 學而 四 二酉堂

歸還也

志而無感之念主信則意無不誠而有篤實之思則氣質不求重而自重已
 則事皆無實為惡則易為善則難故學者必
 以是為主焉程子曰人道惟在忠信不誠則
 無物且出入無時莫知其鄉者無友不如已
 人心也若無忠信豈復有物乎夫
 使心無敬畏而主狎侮之志至于過損吾忠信者有
 者無母通禁止無益也友所以輔畏于
 仁無母通禁止無益也友所以輔又勇于目治則輕浮之氣質漸化而為厚重而所學無不堅固為君子宜知之
 勿亦禁止之辭憚畏難也自治不勇則惡日
 長故有過則當速改不可畏難而苟安也程
 子曰學問之道無他也知其不善則速改以
 從善而已○程子曰君子自脩之道當如是
 也游氏曰君子之道以威重為質而學以成
 之學之道必以忠信為主而以勝已者輔之
 然或吝於改過則終無以入德而賢者亦
 未必樂告以善道故以過勿憚改終焉○

曾子曰慎終追遠民德歸厚矣慎終者喪盡其禮追遠者祭盡其誠民德歸厚謂下民化之其德亦歸於厚蓋終者人之所易忽也而能謹之遠者

祭盡其誠民德歸厚矣慎終者喪盡其禮追遠者祭盡其誠民德歸厚謂下民化之其德亦歸於厚蓋終者人之所易忽也而能謹之遠者

追遠不

止父母

凡遠祖

皆是

上予下

曰賜下

獻上曰

貢子貢

名賜互

取義也

喪祭者無以踰風化之本發

人之所易忘也而能追之厚之道也故以此

自為則已之德厚下民化之則其德亦歸於

也○子禽問於子貢曰夫子至於是邦也必

聞其政求之與抑與之與○子禽姓陳名下

亢子貢姓端木名賜皆孔子弟子或子貢曰

亢子貢姓端木名賜皆孔子弟子或子貢曰

亢子貢姓端木名賜皆孔子弟子或子貢曰

亢子貢姓端木名賜皆孔子弟子或子貢曰

亢子貢姓端木名賜皆孔子弟子或子貢曰

諸異乎人之求之與溫相厚也良易直也恭

諸異乎人之求之與溫相厚也良易直也恭

諸異乎人之求之與溫相厚也良易直也恭

諸異乎人之求之與溫相厚也良易直也恭

諸異乎人之求之與溫相厚也良易直也恭

諸異乎人之求之與溫相厚也良易直也恭

諸異乎人之求之與溫相厚也良易直也恭

諸異乎人之求之與溫相厚也良易直也恭

諸異乎人之求之與溫相厚也良易直也恭

論語 學而 五 二酉堂

勉學也○謝氏曰學者觀於聖人威儀之間亦可以進德矣若子貢亦可謂善觀聖人矣此五者想見其形容尚能使聖人興起而况於親炙之者乎張敬夫曰夫子至是邦必聞其政而未有能委國而授之以政者蓋見聖人之儀刑而樂告之者秉彝好德之良心也而私欲害之是以終不能用耳○子曰父在觀其志父沒觀其行三年無改於父之志父在志則可知父沒然後其行可見故觀此足以知其人之善惡然又必能三年無改於父之道乃見其孝不然則所行雖善亦不得為孝矣○尹氏曰如其道雖終身無改可也如其非道何待三年然則三年無改者孝子之心有所不忍故也游氏曰三年無改亦謂在所當改而可以未改者耳○

父在觀其志父沒觀其行三年無改於父之志

道可謂孝矣行去聲○父在子不得自專而志則可知父沒然後其行可見

故觀此足以知其人之善惡然又必能三年無改於父之道乃見其孝不然則所行雖善亦不得為孝矣○

尹氏曰如其道雖終身無改可也如其非道何待三年然則三年無改者孝子之心有所不忍故也游氏曰三年無改亦謂在所當改而可以未改者耳○

節制也主于敬其體最嚴而推行則以順止也又捺也法有子曰禮之用和為貴先王之道斯為美小節符節節奏音大由之禮者天理之節文人事之儀則也和樂作止然皆出於自然之理故其為用必從容而小節者故物有筋亦不可行也承上文而言如此而復有所不筋節字於和流蕩忘返而亦不可行也○程子曰禮也語已此章辨和以維禮為老氏原壤一流有徒知之弊者發勝則離故禮之用和為貴先王之道以斯為美而小大由之樂勝則流故有所不行者知和而和此章辨和以維禮為老氏原壤一流有徒知之弊者發不可行也承上文而言如此而復有所不節者故物有筋亦不可行也承上文而言如此而復有所不筋節字此章辨和以維禮為老氏原壤一流有徒知之弊者發

論語 學而 六 二酉堂

辱汚也
侈也从
寸在辰
下辰者
農之時
失耕時
則侈之
因就也
緣也从
口从大
能大者
衆圍就
之也
宗法也
就從京
高也从

自然禮之全體也毫釐有差則失其
中正而各倚於一偏其不可行均矣
○有子
曰信近於義言可復也
○恭近於禮遠恥辱也
因不失其親亦可宗也
○復踐言也恭致敬也禮
猶主也言約信而合其
復踐言也恭致敬也禮
節文也因猶依也宗
安則言必可踐矣致
近遠皆去聲○信約
信也義者事之安也
此章示人以遠悔之道
○而慎於言就有道而正焉可謂好學也已
○矣
○子曰君子食無求飽居無求安敏於事
而慎於言就有道而正焉可謂好學也已
此章總見君子心平學上
○不不求安飽者志有
在而不暇及也敏於
事者勉其所不足慎於
言者不敢自是親
之師友
其言行如此
致
詞猶不敢自是親
之師友
其言行如此
一
心

尤尤異
于凡也
尤高人
所就之
處語就
之如日
日高人
就之會
意
無財曰
貧分
分貝則
貧已
可許也
又肯也

餘也然猶不敢自是而必就有道之人以正
其是非則可謂好學矣凡言道者皆謂事物
當然之理人之所共由者也○尹氏曰君子
之學能是四者可謂篤志力行者矣然不取
正於有道未免有差如楊墨學仁義而差
者也其流至於無父無君謂之好學可乎○
子貢曰貧而無諂富而無驕何如子曰可也
但夫忘其能自不知其循天則之其人更進
未若貧而樂富而好禮者也○樂音洛好去聲
矜肆也常人溺於貧富之中而不知所以自
守故必有二者之病無諂無驕則知自守矣
而未能超乎貧富之外也凡曰可者僅可而
有所未盡之辭也樂則心廣體胖而忘其貧
好禮則安處善樂循理亦不自知其富矣子
貢貨殖蓋先貧後富而嘗用力於自守者故
以此為問而夫子答之如此蓋
許其所已能而勉其所未至也
子貢曰詩云

論語
學而
七
二酉堂

與人言
曰謂子
謂子貢
之類稱
其人曰
謂子謂
子賤子
產仲弓
之類稱
其言亦
曰謂斯
之謂此
之謂之
類

如切如磋如琢如磨其斯之謂與已復 進一境又深一境
與磋七多反

詩衛風淇澳之篇言治骨角者既切之而復
磋之治玉石者既琢之而復磨之治之已精

而益求其精也子貢自以無窮無窮雖有得焉而
聞夫子之言又知義理之無窮雖有得焉而

未可遽自足也故子曰賜也始可與言詩已
引是詩以明之

矣告諸往而知來者其往者其所已言者來者其所未言者
此章因論貧富想山學問無窮意

不切則磋無所施不琢則磨無所措故學者
雖不可安於小成而不求造道之極致亦○

不可驚於虛遠而不察切已之實病也○
雖不可驚於虛遠而不察切已之實病也○

子曰不患人之不知患不知人也尹氏曰君子求
正則已之從違無主惡學可此示人爲己之學

則是我者故不患人之不知而已知不知人
則是非邪正或不能辨故以爲患也

爲政第二凡二十四章

子曰爲政以德譬如北辰居其所而衆星共
之人君 正人而躬行心得之 極之 不動

共音拱亦作拱○政之爲言正也所以正
於心也北辰極天之樞也居其所不動也

共向也言衆星四面旋繞而歸向之也爲政
以德則無爲而天下歸之其象如此程子曰

爲政以德然後無爲范氏曰爲政以德則不
動而化不言而信無爲而成所守者至簡而

能御煩所處者至靜而能制動所務者至寡
而衆○子曰詩三百一言以蔽之曰思無邪

詩三百十一篇言三百者舉大數也蔽猶蓋
也思無邪魯頌駟篇之辭凡詩之言善者可

以感發人之善心惡者可以懲創人之逸志
其用歸於使人得其情性之正而已然其言

論語 爲政 八 二酉堂

政正也
以正理
而立典
常法則
曰政政
之所行
曰事又
以法正
民曰政
以道誨
人曰教
駟馬腹
脅肥張
貌音肩

論語 爲政 八 二酉堂

刑戮也
从开聲
平也用
刑貴平
會意
免脫也
去也釋
也从免
而脫其
足會意

微婉且或各因一事而發求其直指全體則
未有若此之明且盡者故夫子言詩三百篇
而惟此一言足以盡蓋其義其示人之意亦
深切矣○程子曰思無邪者誠也范氏曰學
者必務知要知要則能守約守約則足以盡
博矣經禮三百曲禮三千亦可以一言以蔽
之曰毋○子曰道之以政齊之以刑民免而
不敬于不善之念○道猶引導謂先之也政
無恥謂道音導下同○道猶引導謂先之也政
不從者有刑以一之也免而無恥謂苟免刑
罰而無所羞愧蓋雖不敢為惡而為惡之心
未嘗忘也若人君躬行之道之以德齊之以禮有恥且格此章是說政刑
也格至也言躬行以率之則民固有所觀感
而興起矣而其淺深厚薄之不一者又有禮
以說格正也書曰格其非心○愚謂政者為

治之具刑者輔治之法德禮則所以出治之
本而德又禮之本也此其相為終始雖不可
以偏廢然政刑能使民遠罪而已德禮之效
則有以使其民日遷善而不自知故治民者不
可徒恃其未又○子曰吾十有五而志于學
當深探其本也○子曰吾十有五而志于學
謂學即大學之道也志乎此則念念在此此所
為之不一三十而立有以自立則守之四十而
不惑于事物之詳察之則已則知事物之無所事守矣疑五十而知
天命天命即天道之流行而賦於物者乃事
物所以當然之故也知此則極其精
而不足言矣六十而耳順通于心無知識之勞已
也七十而從心所欲不踰矩從如字○從隨

論語

為政

九

二酉堂

學固不可躐等進亦不可半途廢也如此
所以為方者也隨其心之所欲而自不過於
法度安而行之不勉而中也○程子曰孔子
此夫子自叙其學之進時時不同逐節皆從體驗得來皆生平實踐語也中間數而字正
生而知者也言亦由學而至所以勉進後人
也立能自立於斯道也不惑則無所疑矣知
夫子獨覺其進處
天命窮理盡性也耳順所聞皆通也從心所
欲不踰矩則不勉而中矣又曰孔子自言其
進德之序如此者聖人未必然但為學者立
法使之盈科而後進成章而後達耳胡氏曰
聖人之教亦多術然其要使人不失其本心
而已欲得此心者惟志乎聖人所示之學循
其序而進焉至於一疵不存萬理明盡之後
則其日用之間本心瑩然隨所意欲莫非至
理蓋心即體欲即用體即道用即義聲為律
而身為度矣又曰聖人言此一以示學者當
優游涵泳不可躐等而進二以示學者當日
就月將不可半途而廢也愚謂聖人生知安
行固無積累之漸然其心未嘗自謂已至此
也是其日用之間必有獨覺其進而人不及

知者故因其近似以自名欲學者以是為則
而自勉非心實自聖而姑為是退託也後凡
此章以三家僭禮因問孝而微示其意
言謙辭之屬
意皆放此
○孟懿子問孝子曰無違
大夫仲孫氏名何已心
無違謂不肯於理
樊遲御子告之曰孟孫
問孝於我我對曰無違
御子孔子弟子名須
孫即仲孫也夫子以懿子未達而不能問恐
其失指而以從親之令為孝故語樊遲以發
之
樊遲曰何謂也子曰生事之以禮死葬之
以禮祭之以禮
順禮而行之不使吾親獲戾于禮可云孝已
禮生事葬祭事親之始終具矣
自始至終一於禮而不苟其尊親也至矣是
時三家僭禮故夫子以是警之然語意渾然
又若不專為三家發者所以為聖人之言也
○胡氏曰人之欲孝其親心雖無窮而分則

論語

為政

十

二酉堂

養育也 畜也長 也養氣 養心涵 養之類 上聲以 下奉上 是謂能 養以天 下養之 類去聲

有限得為而不為與不得為而為之均於○
不孝所謂以禮者為其所不得為者而已矣○
此章見人子當守身以為孝 愛子其心 恐子有病 為子能休此心則

孟武伯問孝子曰父母唯其疾之憂
守身無貽父母憂乃孝已 名疑言父母愛子之心無所不至唯恐其有 疾病常以為為憂也人子體此而以父母之心 為心則凡所以守其身者自不容於不謹矣 豈不可以為孝乎舊說人子能使父母不以 其陷於不義為憂而獨以○子游問孝子曰 其疾為憂乃可謂孝亦通○子游問孝子曰 世親 奉而巳若徒論養即之物人亦以之養親

今之孝者是謂能養至於犬馬皆能有養不
則與養物 分

敬何以別乎
養去聲 別彼列反○子游孔子 弟于姓言名偃養謂飲食供奉 也犬馬待人而食亦若養然言人畜犬馬皆 能有以養之若能養其親而敬不至則與養 犬馬者何異甚言以敬之罪所以深警之也 ○胡氏曰世俗事以能養足矣狎狎恩恃愛而

不知其漸流於不敬則非小失也子游聖門
高弟未必至此聖人直恐其愛踰於敬故以 是深警言

○子夏問孝子曰色難有事弟子服
勤弟子 進于父兄 飲食之凡有財力者皆能 其勞有酒食先生饌曾是以為孝乎○色音嗣 謂事親之際惟色為難也食飯也先生父兄 也饌飲食之也會猶嘗也蓋孝子之有深愛 此章見人子有愛慕之天性方為孝親 者必有和氣有和氣者必有愉色有愉色者 必有婉容故事親之際惟色為難耳服勞奉 養未足為孝也舊說承順父母之色為難亦 通○程子曰告懿子告眾人者也告武伯者 以其人多可憂之事子游能養而或失於敬 子夏能直義而或失於溫潤之色各因其材之 高下與其失而○子曰吾與回言終日不 告之故不同也

違如愚退而省其私亦足以發回也不愚孔
人而已及回 我 察 動靜語默間 明吾言 哉

色顏氣 也人之 憂喜皆 著于顏 故為色 為顏氣 人人從 口顏色 人之儀 下也 奉承也 獻也侍 也从手 聲

論語

為政

十一

二酉堂

能左右
之日以
察廉視
也詳審
也

子弟子姓顏字子淵不違者意不相背有聽
受而無問難也私謂燕居獨處非進見請問
之時發謂發明所言之理愚聞之師曰顏子
深潛純粹其於聖人體段已具其聞夫子之
言默識心融觸處洞然自有條理故終日言
但見其不違如愚人而已及退省其私則見
其日用動靜語默之間皆足以發明夫子之
之道坦然由之而無疑然後知其不愚也○
子曰視其所以子為也為善者為小人君
觀其所
由觀比視為詳矣由從也事雖為善而意之
所從來者有未善焉則亦不得為君子矣
或以由行也謂所察其所安察則又加詳矣
雖善而心之所樂者不在於是人焉廋哉人
則亦偽耳豈能久而不變哉
焉廋哉也重言以深明之○程子曰在已者

師法也
人之模
範也

能知言窮理則能以○子曰溫故而知新可
此察人倫如聖人也○子曰溫故而知新可
以為師矣得言學能時習舊聞而每有新得
則所學在我而其應不窮故可以為人師若
夫記問之學則無得於心而所知有限故學
記識其不足以為人師○子曰君子不器器
正與此意互相發也○子曰君子不器器
各適其用而不能相通成德之士體無不
具故用無不周非特為一材一藝而已○
子貢問君子子曰先行其言而後從之
行則不敢輕言此為君子所謂君子者非徒言乃
於未言之前而後從之者言
之於既行之後○范氏曰子貢之患非言之
難而行之難○子曰君子周而不比小人比
而不周與此必二反○周並日偏也此偏黨也皆
論語為政

論語 為政 十二 二酉堂

君子小人所為不同如陰陽晝夜每每相反然究其所以分則在公私之際毫釐之差耳

故聖人於周比和同驕泰之屬常對舉而互言之欲學者察乎兩閒而審其取舍之幾也

○子曰學而不思則罔思而不學則殆

此見思學不可偏廢故昏而無得不習其事故危而不安○程子曰博學審問慎思明辨篤行五者廢其一非

也○子曰攻乎異端斯害也已

此示人當正學術意石金玉之工曰攻異端非聖人之道而別為一端如楊墨是也其率天下至於無父無君

專治而欲精之為害甚矣○程子曰佛氏之言比之楊墨尤為近理所以其害為尤甚學

者當如淫聲美色以遠之不爾則駸駸然入於其中矣

○子曰由誨女知之乎知之為知之不知為不知是知也

知理之速如疾之疾也

此示人當正學術意石金玉之工曰攻異端非聖人之道而別為一端如楊墨是也其率天下至於無父無君

闕空也

此示人當正學術意石金玉之工曰攻異端非聖人之道而別為一端如楊墨是也其率天下至於無父無君

尤音由

此示人當正學術意石金玉之工曰攻異端非聖人之道而別為一端如楊墨是也其率天下至於無父無君

過也从

此示人當正學術意石金玉之工曰攻異端非聖人之道而別為一端如楊墨是也其率天下至於無父無君

乙又聲

此示人當正學術意石金玉之工曰攻異端非聖人之道而別為一端如楊墨是也其率天下至於無父無君

效人過

此示人當正學術意石金玉之工曰攻異端非聖人之道而別為一端如楊墨是也其率天下至於無父無君

尤加一

此示人當正學術意石金玉之工曰攻異端非聖人之道而別為一端如楊墨是也其率天下至於無父無君

點則為

此示人當正學術意石金玉之工曰攻異端非聖人之道而別為一端如楊墨是也其率天下至於無父無君

尤豫之

此示人當正學術意石金玉之工曰攻異端非聖人之道而別為一端如楊墨是也其率天下至於無父無君

曲其足

此示人當正學術意石金玉之工曰攻異端非聖人之道而別為一端如楊墨是也其率天下至於無父無君

論語

為政

十三

二酉堂

何然玩
施字之
義及不
字之神
則大全
丙云孝
于親則
必友于
兄弟孝
友篤于
一家則
施于有
政亦是
心而已
矣此解
仰與白
文語氣
及夫子

學于祿故告之以此使定其心而不為利祿
動若顏閔則無此問矣或疑如此亦有不得
祿者孔子蓋曰耕也餒在其中矣○哀公問曰何
為則民服孔子對曰舉直錯枉則民服舉
枉錯諸直則民不服哀公魯君名將凡君問
也錯捨置也諸衆也程子曰舉錯得宜則人
心服○謝氏曰好直而惡枉天下之至情也
順之則服逆之則去必然之理也然或無道
以順之則服以直為枉以枉為直者多矣是以
君于大居敬○季康子問使民敬忠以勸如
而貴窮理也民時○季康子問使民敬忠以勸如
之何子曰臨之以莊則敬孝慈則忠舉善而
教不能則勸季康子魯大夫季孫氏名肥莊
謂容貌端嚴也臨民以莊則民

何然玩
施字之
義及不
字之神
則大全
丙云孝
于親則
必友于
兄弟孝
友篤于
一家則
施于有
政亦是
心而已
矣此解
仰與白
文語氣
及夫子

敬於已孝於親慈於眾則民忠於已善者舉
之而不能者教之則民有所勸而樂於為善
○張敬夫曰此皆在我所當為非為欲使民
敬忠以勸而為之也然能如是則其應蓋有
不期然而然者矣○或謂孔子曰子奚不為政
孔子不仕故或人託詞子知所
君陳篇曰汝子親以
疑其不為政也疑此者友以
推此者友以子曰書云孝乎惟孝友于
兄弟施於有政是亦為政奚其為為政書周
陳篇言人能孝友以正家
弟曰友書言君陳能孝於親友於兄弟又能
良之道必先正家
推廣此心以為一家之政孔子引之此言如
則此亦為政矣何必居位乃為為政乎蓋孔
子之不仕有難以語或人者故託子曰人
而無信不知其可也大車無輓小車無軌其
論語 為政 十四 二酉堂

論語 為政 十四 二酉堂

立言本
旨若相
融洽
信慈寶
也不爽
也
三十年
為一世
故从卅
因仍也
襲也
或不定
之詞本
域字从
戈以守
其一
地也从

何以行之哉此大子觀人心之不誠而甚言不可以傲之
地任載之車觀轅端橫木縛輓

以駕牛者小車謂田車兵車乘車輓轅端橫木縛輓

亦猶是也通章重一禮字禮所以維世也○子張問十世可知也陸氏曰也

王者易姓受命為一世欲知未來當觀已往繼夏世者子曰殷因於

夏禮所損益可知也周因於殷禮所損益可

知也其或繼周者雖百世可知也馬氏曰所

五常所損益謂文質三統愚按三綱謂君為

信文質謂夏尚忠商尚質周尚文三統謂夏

為天統三綱五常禮之大體三代相繼皆因

口占圍
宇四境
也借為
疑惑之
或
夏正商
正周正
者正月
也謂一
月為正
月取王
者居正
之義本
去聲後
因泰始
皇名政
同音讀
為平聲

不及之間而其已然之迹今皆可見則自今

革亦不過此豈但十世而已乎聖人所以知

往者以明之也夫自脩身以至於為天下不

可一日而無禮天敘天秩人所共由禮之本

之常經也若乃制度文為或太過則當損或

不足則當益益之損之與時宜之而所因者

不壞是古今之通義也因往推來○子曰非

其鬼而祭之諂也祭之鬼謂非其所當見義

不為無勇也知而不為是無勇也

論語

為政

十五

二酉堂

延而不
改

[Faded bleed-through text from the reverse side of the page]

論語卷之二

朱熹集註

富春張鳳藻補注

八佾第三

凡二十六章前篇末
二章皆論禮樂之事
用天子之樂家廟之八佾之舞為之

孔子謂季氏八佾舞於庭是可忍也孰不可

忍也

佾音逸季氏魯大夫季孫氏也佾舞
列也天子八諸侯六大夫四士二每佾
此章是夫子誅季氏之僭以正名分意重一忍字

人為之人如大夫而僭用天子之禮樂孔子言其此

事尚忍為之則何事不可忍為或曰忍容忍

也蓋深疾之之辭○范氏曰樂舞之數自上

而下降殺以兩而已故兩之間不可以毫髮

容誅矣謝氏曰君子於其所不當為不敢須

與處不忍故也而季氏忍此矣則雖弑父與

君亦何所憚

而三

家者

以雍

徹子曰相維辟

論語

八佾

僭尖去
聲僭也
又天命
弗僭弗
差也

論語

八佾

二酉堂

大夫稱
家豕居
之園曰
家故从
六从豕
後借爲
室家之
家猶牢
本牛屋
借爲牢
獄之牢

主祭者 其儀容 亦 此詩之義而歌
公天子穆穆奚取於三家之堂徹直列反相

上章罪其際此章訊其無知重一取字
魯大夫孟孫叔孫季孫之家也雍周頌篇名
徹祭畢而收其俎也天子宗廟之祭則歌雍

以徹是時三家僭而用之相助也辟公諸侯
也穆穆深遠之意天子之容也此雍詩之詞

孔子引之言三家之堂非有此事亦何取於
此義而歌之乎譏其無知妄作以取僭竊之

罪○程子曰周公之功固大矣皆臣子之分
所當爲魯安得獨用天子禮樂哉成王之賜

伯禽之受皆非也其因襲之弊遂使季
氏僭八佾三家僭雍徹故仲尼譏之○子

曰人而不仁如禮何人而不仁如樂何曰人
此因當時用禮樂而失其本者發

而不仁則人心亡矣其如禮樂何哉言雖欲
用之而禮樂不爲之用也○程子曰仁者天

下之正理失正理則無序而不和李氏曰禮
樂待人而後行苟非其人則雖玉帛交錯鐘

鼓鐸亦將如之何哉然記者序此於○林
入佾雍徹之後疑其爲僭禮樂者發也○林

放問禮之本林放魯人見世之爲禮者專事
以其不隨時逐末稱之此有心世道也

問以爲子曰大哉問孔子以時方逐末而放獨
其本則禮之全體大質文下可偏廢然禮與其奢也寧儉喪與其

易也寧戚易去聲○易治也孟子曰易其田
此節夫子與林放皆激于時弊而爲反本之論本謂禮之起初也

貴得中奢易則過於文儉戚則不及而質二
者皆未合禮之本也○范氏曰夫祭與其敬

不足而禮有餘也不若禮不足而敬有餘也
喪與其哀不足而禮有餘也不若禮不足而

哀有餘也禮失之奢喪失之易皆不能反本
而隨其未故也禮奢而備不若儉而備之

論語 八佾 二 二酉堂

奢張也
侈也素
也

諸眾也 夏大也 旅陳也 陳方物 以薦享也

愈也喪易而文不若戚而不文之愈也儉者物之質戚者心之誠故為禮之本楊氏曰禮始諸飲食故汗尊而抔飲為之簋簠籩豆爵之飾所以文之也則其本儉而已喪不可以徑情而直行為之衰麻哭踊之數所以節之也則其本賤而已周衰世方以文滅質而林放獨能問禮之本故○子曰夷狄之有君夫子大之而告之以此

不如諸夏之亡也

吳氏曰亡古無字通用程子傷時之亂而數之也亡非實亡也雖有之

不能盡其道爾○季氏旅於泰山子謂冉有曰女弗能救與對曰不能子曰嗚呼曾謂泰山不如

林放乎女音汝與平聲○旅祭名泰山山名在魯地禮諸侯祭

爭鬪也 競也从爪从子 从子爪 子二手 也丁曳 也二手 而曳之 爭之道 也 手著剛 拱曰揖 讓謙退 也先人 後已曰 讓

此夫子以神不享非禮之祭止季氏之僭謂救其陷於僭竊之罪嗚呼歎辭言神不享非禮欲季氏知其無益而自止又進林放以厲冉有也○范氏曰冉有從季氏夫子豈不知其不可告也然而聖人不輕絕人盡已之心安知冉有之不能救季氏之不可諫也既不能正則美林放以明泰山○子曰君子無所爭必也射乎揖讓而升下而飲其爭也君子飲去聲○揖讓而升者大射之禮耦進三言耦皆降勝者乃揖不勝者升取耦立飲也

其爭也雍容揖遜乃如此則其○子夏問曰巧笑倩兮美目盼兮素以為絢兮何謂也

論語 八佾 三 二酉堂

兮音奚
語之有
所稽也
為有稽
考未便
言之言
兮則語
當駐駐
則氣越
亏也亏
于也
繪音會

練反盼普寬反絢呼縣反○此逸詩也備好
口輔也盼目黑白分也素粉地畫之質也絢
采色畫之飾也言人有此倩盼之美質而又
加以華采之飾如素地而加采色也子夏
疑其反謂以素
子曰繪事後素
繪事繪畫之
為飾故問之
事也後素後於素也考工記曰繪畫之事後
素功謂先以粉地為質而後施五采猶人有
美質然後
曰禮後乎子曰起予者商也始可
河加文飾

與言詩已矣
禮必以忠信為質猶繪事必以
粉素為先起猶發也起予言能
起發我之志意謝氏曰子貢因論學而知詩
子夏因論詩而知學故皆可與言詩○揚氏
曰甘受和白受采忠信之人可以學禮苟無
其質禮不虛行此繪事後素之說也孔子曰
繪事後素而子夏曰禮後乎可謂能繼其志
矣非得之言意之表者能之乎商賜與言

詩者以此若夫玩心於章句之末則其為詩
也固而已矣所謂起予則亦相長之義也
○子曰夏禮吾能言之杞不足徵也殷禮吾
能言之宋不足徵也文獻不足故也足則吾
能徵之矣杞夏之也獻賢也言二代之禮我能言
之而二國不足取以為證以其文獻不足○
子曰禘自既灌而往者吾不欲觀之矣禘大
魯太廟中祭將以酒後解意不敬

鬱氣也
鬱古暢
字以秬
黍釀酒
以香草
和之曰

此微不足禘之意地降神
趙伯循曰禘王者之大祭也王既立始
祖之廟又推始祖所自出之帝祀之於始
之廟而以始祖配之也成王以周公有大勳
勞賜魯重祭故得禘於周公之廟以文王為
所出之帝而周公配之然非禮矣灌者方祭
之始用鬱鬯之酒灌地以降神也魯之君臣
論語 八佾

論語 八佾 四 二酉堂

報本謝其恩也又反始歸其初也

當此之時誠意未散猶有可觀自此以後則浸以懈怠而無足觀矣蓋魯祭非禮孔子本不欲觀至此而失禮之中又失禮焉故祭此歎也○謝氏曰夫子嘗曰我欲觀夏道是故之杞而不足證也又曰我欲觀周道幽厲傷之吾舍魯何適矣魯之郊禘非禮也周公其衰矣考之杞宋已如彼考之當今又如此孔子所以深歎魯禘之非乃制以或人不能知魯禘又當諱但制禮有原享親者義也○或問禘之說子曰不知也知其說者之

於天下也其如示諸斯乎指其掌先正報本追遠之意

莫深於禘非仁孝誠敬之至不足與此非或人之所及也而不知王不禘之法又魯之所當諱者故以不知答之示與視同指其掌弟子記夫子言此而自指其掌言其明且易也蓋知禘之說則理無不明誠無不格而治天下不難矣聖人於此豈真有所不知也哉

○祭如在祭神如神在程子曰祭祭先祖也祭神祭外神也祭先

如不祭與去聲○又記孔子之言以明之言

七日戒三日齋必見所祭者誠之至也是故郊則天神格廟則神鬼享皆出已以致之也

有其誠則有其神無其誠則無其神可也○

王孫賈問曰與其媚於奧寧媚於竈何謂也

而祭於其所然後迎尸而祭於奧略如祭宗廟之儀如祀竈則設主於竈際祭畢而更設

論語 八佾 五 二酉堂

奧內也深藏也主人之也入則退安于

論語

靜地道也

饌於奧以迎尸也故時俗之語因以奧有常尊而非祭之主竈雖卑賤而當時用事喻自結於君不如阿附權臣也賈子曰不然獲罪

於天無所禱也天即理也其尊無對非奧竈矣豈媚於奧竈所能禱而免乎言但當順理

非特不當媚竈亦不可媚於奧也○謝氏曰聖人之言遜而不迫使王孫賈而知此○子

曰周監於二代郁郁乎文哉吾從周既在昭代又兼美善○子

視也二代夏商也言其視二代之禮而損益之郁郁文盛貌○尹氏曰三代之禮至周大

備夫子美其○子入太廟每事問或曰孰謂

邾人之子知禮乎入太廟每事問子聞之曰

是禮也此蓋孔子始仕之時入而助祭也邾魯以敬為主此章正是聖人無敢慢無敢忽處

自少以知禮聞故或人因此而議之孔子言

是禮者敬而已矣雖知亦問謹之至也○尹氏曰

莫大於此謂之不知禮○子曰射不主皮為

力不同科古之道也此夫子舉古道以挽當時尚方之風有傷全意

其中以為的所謂鵠也皮革也布侯而棲革於

德但主於中而不主於貫革蓋以人之方有

強弱不同等也記曰武王克商散軍郊射而

貫革之射息正謂此也周衰禮廢列國兵爭

復尚貫革故孔子歎之不行有謂備其羊

而能古之道所以正今之失○子貢欲去告

論語 八偷 六 一西堂

容貌也

邾大夫素稱知則不問今禮之禮器必究

也彷彿先人之

廟者貌

也彷彿先人之

容貌也

也彷彿先人之

容貌也

容貌也

容貌也

容貌也

容貌也

容貌也

容貌也

容貌也

餽音獻

朔之餽羊

以爲饋既亡存羊何用是以去羊感觸也不知羊一去則禮亦竟去矣

此章見聖賢同一維禮之心予貢欲去羊傷禮之憂甚言激夫子欲存羊崇禮之復其詞

來歲十二月之朔于諸侯請而行之餽生牲也

廟月朔則以特羊告廟請而行之

猶自文公始不視朔而有司

子貢欲去之

子貢曰賜也爾愛

其羊我愛其禮

之待費乎謂羊者行禮之羊也羊供一日則禮尚存一日我深

以識之而可復焉若併去其羊則此禮遂亡

矣孔子所以惜之○楊氏曰告朔則諸侯所以

稟命於君親禮之大者魯不視朔矣然羊存

則告朔之名未泯而其實因可舉此夫子所

以惜也○子曰事君盡禮人以爲諂也

此夫子因當時駘秦成風而發非行加于分外也而

事君之禮非有所加也如是而後盡爾時人

不能反以爲諂故孔子言之以明理之當然

也○程子曰聖人事君盡禮當時以爲諂若

他人言之必曰我事君盡禮小人以爲諂而

也

事奉也

面從曰諛佞言

孔子之言止於如此聖

○定公問君使臣

使臣

以禮

臣事君

如之何

孔子對曰

君使臣

以禮

臣事君

如之何

孔子對曰

君使臣

以禮

臣事君

如之何

孔子對曰

君使臣

以禮

臣事君

如之何

孔子對曰

君使臣

以禮

臣事君

如之何

孔子對曰

君使臣

以禮

臣事君

如之何

孔子對曰

君使臣

以禮

臣事君

如之何

孔子對曰

君使臣

以禮

臣事君

如之何

孔子對曰

君使臣

以禮

臣事君

論語

八佾

七

二酉堂

答愆也
過也从
人各人
各相違
故為答

我宰我對曰夏后氏以松殷人以栢周人以栗曰使民戰栗

社必樹木 都安邑社 都亮社 都豐鎬社
其以樂意 見之知恐懼 也宰我欲公斷斷不 知惟禮可以振弱不在殺伐 社宰我孔子弟子名予二代之 社不同者古者立社各樹其

土之所宜木以為主也戰栗恐懼貌宰我又言周所以用栗之意如此豈以古者幾人於社故附會子問之曰成事不說遂事不諫既

往不答此章見言之當施也子以宰我所對非立社之本意又啓

管仲之器小哉吾觀也宰我不知而妄對故夫子責之於木管子曰

管子曰管仲有三歸官事不攝焉得儉焉大德不能正身脩德以致主於工道

儉乎曰管氏有三歸官事不攝焉得儉焉

○或人蓋疑器小之為儉二歸臺名事兒說苑攝兼也家臣不能具官一人常兼數事信

然則管仲知禮乎曰邦君樹塞門

管氏亦樹塞門邦君為兩君之好有反坫管

氏亦有反坫管氏而知禮孰不知禮

此章夫子為天下廣制度反坫或人又疑不儉為知禮屏謂之樹塞猶

兩楹之間獻酬飲畢則反爵於其上此皆諸

侯之禮而管仲僭之不知禮也○愚謂孔子

又斥其僭以明其不知禮蓋雖不復明言小

論語 八佾 二酉堂

翁斂也
聚也
下石之
白日皦
抽絲曰
釋

故程子曰奢而犯禮其器之小可知蓋器大則自知禮而無此失矣此言常深味也蕪氏曰自脩身正家以及於國則其本深其及者遠是謂大器揚雄所謂大器猶規矩準繩先自治而後治人者是也管仲三歸反坫桓公內嬖六人而霸天下其本固已淺矣管仲死桓公薨天下不復宗齊楊氏曰夫子大管仲之功而小其器蓋非王佐之才雖能合諸侯略混為一途故問管仲之道學不明而王霸之遇為功而不知為之疑其知禮蓋世方以詭○以不儉告之則又疑其知禮蓋世方以詭○子語魯大師樂曰樂其可知也始作翁如也項放大作則八音調適而和 皦之中接續不離 而樂從之純如也皦如也釋如也以成純之中清明不雜 皦之中接續不離 而樂從之純如也皦如也釋如也以成語去聲耳大音泰從音子教之翁如也純之中清明不雜 皦之中接續不離 而樂從之純如也皦如也釋如也以成語去聲耳大音泰從音

封从之
从土从
寸言各
之其土
守其制
度也

續不絕也成樂之一終也○謝氏曰五音六律不具不足以為樂翁如言其合也五音八矣清濁高下如五味之相濟而後和故曰純如合而和矣欲其無相奪倫故曰皦如然豈宮自宮而商自商乎不相反而相○儀封人連如貫珠可也故曰釋如也必相照 絕而 夫子至此吾亦請見曰君子之至於斯也吾未嘗不得見也既見 亂極當而盛德如夫子從者見之出曰二三子何患於喪乎天下之無道也久矣天將以夫子為木鐸請見見之反從喪皆去聲 ○儀衛邑封人掌封疆之官 蓋賢而隱於下位者也君子謂當由時賢者云士 道布政教于當世也 此章見之以見封人求見之誠 出曰以下見封人知聖之至 此皆得見之自言其平日不見絕於賢者而 求以自通也見之謂通使得見喪謂失位去 國禮曰喪欲速貧是也木鐸金口木舌施政 教時所振以警衆者也言亂極當治天必將

論語

八佾

九

二酉堂

使夫子得位設教不久失位也封人一見夫
子而遽以是稱之其所得於觀感之間者深
矣或曰木鐸所以徇於道路言天使夫子失
位周流四方以行其教如木鐸之徇於道路
也論帝王之樂聲其聲而容極而盡美中性之德揖讓之休禱著焉
○子謂韶盡美矣又盡善也謂武盡美矣
未盡善也韶舜樂武王樂美者聲容之盛
武之亦而盡美中
反之德征誅之馮亦濟善焉此章就前武二樂評論非論舜武二聖人也
伐紂救民其功一也故其樂皆盡美然舜之
德性之也又以揖遜而有天下武王之德反
之也又以征誅而得天下故其實有不同者
○程子曰成湯伐桀惟有慝德武王亦然故
未盡善堯舜湯武其揆一也征○子曰居上
位
不寬為禮不敬臨喪不哀吾何以觀之哉上居
此天子崇本之論非
主於愛人故以寬為本為禮以敬為本臨喪
以哀為本既無其本則以何者而觀其所行

之得
失哉

里仁第四 凡二十
六章

子曰里仁為美擇不處仁焉得知處上聲焉

此借下里見人當處仁也重處字
去聲○里有仁厚之俗為美擇里而不居於
是焉則失其是非之本心而不得為知矣
凡人處遇必心德完全如失其本心貧
困久則蓋已富貴

○子曰不仁者不可以久處約不可以長處

樂仁者安仁知者利仁樂音洛知去聲○約

長則流已惟于心中篤好大理隨遇而
心中純是天理隨遇而
深知篤好而必欲得之也
雖處約樂不為之移也此示人當全其
心以貞也
無適不然知者則利於仁而不易所守蓋雖
深淺之不同然皆非外物所能奪矣○謝氏
曰仁者心無內外遠近精粗之閒非有所存
而自不亡非有所理而自不亂如目視而耳

論語

里仁

十

二酉堂

聽手持而足行也知者謂之有所見則可謂
之有所得則未可知有所存斯不亡有所理斯
不亂未能無意也安仁則一利仁則二安仁
者非顏閔以上去聖人爲不遠不知此味也
諸子雖有卓越之章見仁者無私心故得惡得其正
不惑則可然未免於利之也見道
○子曰惟仁
者能好人能惡人
好惡皆去聲○惟之爲言
獨也蓋無私心然後好惡
當於理程子所謂得其公正是也○游氏曰
好善而惡惡天下之同情然人每失其正者
心有所繫而不能自克也惟
○子曰苟志於
仁矣無惡也
之惡如字○苟誠也志者心之所
必無過舉也○楊氏曰苟志於仁未
與貴是人之所以欲也不以其道得之不處也

貧與賤是人之所以惡也不以其道得之不去
也此何心也則以仁不可去始
也惡去聲○不以
貧賤也如此安君子去仁惡乎成名○惡乎聲
子所以爲君子以其仁也若貪富貴而厭貧
賤則自離其仁而無君子之實矣何所成
乎其名存養之密終身于仁并
君子無終食之間違仁造次必於是顛
沛必於是仁焉君子爲仁如此所以非道之富貴不處非道之貧賤不去也
沛此章見君子爲仁之功首節及取舍言末節以存養言
覆流離之際蓋君子之閒而已也○言君子爲仁
自富貴貧賤取舍之閒以至於終食造次顛
沛之頃無時無處而不用其力也然取舍之
分明然後存養之功密則其取舍之分益明矣
論語 里仁 十一 二酉堂

尚上也
又主也
又尚書
音常主
大計也

見好仁者惡不仁者好仁者無以尚之惡不

仁者其為仁矣不使不仁者加乎其身上

之車也而我未之見者豈與絕德哉亦人不肯用力以求之耳

仁者真知仁之可好故天下之物無以加之

惡不仁者真知不仁之可惡故其所以為仁

者必能絕去不仁之事而不使少有所及於其

身此皆成德之事有能一日用其力於仁矣

故難得而見之也

乎我未見力不足者言好仁惡不仁者雖一

旦奮然用力於仁則我又未見其力有不足

者蓋為仁在已欲之則見而未見其力有不足

至焉故仁雖難能蓋有之矣我未之見也

而不至之亦易也

辭有之謂有用力而力不足者蓋人之氣質

不同故疑亦容或有此昏弱之甚欲進而不可

成德雖難其人然學苟能實用其力則亦

無不可至之理但用力而不至者今亦未見

其人焉此夫子所以

其黨觀過斯知仁矣

於厚小大常失於薄君子過於愛小人過於

忍尹氏曰於此觀之則人之仁不仁可知矣

名所謂觀過知仁是也愚按此亦但言人雖

夕暮也
月初生
暮見西
方故字
从牛月

論語

里仁

十二

二酉堂

適同商 音的从 古與商 量之商 別商从 章省聲 从商難 于言也 會意

志於道而恥惡衣惡食者未足與議也此為志道不飾者警求道心既

而口體之奉不若人此為志道不飾者警為此為志道不飾者警○子曰士此為志道不飾者警

也無莫也義之與比適丁歷反比必二反○

君子懷德小人懷土君子懷刑小人懷惠念利必得

位列也 治也又 凡所當 立者皆 曰位 以緝穿 錢曰貫

國乎何有不能以禮讓為國如禮何讓者禮

子曰不患無位患所以立不患莫

○子曰參乎吾道一以貫論語

里仁

皆利也

○子曰見賢思齊焉見不賢而內自省也人材德之與之等 人無材德 心即 警 惟思已亦不

賢無虛此見哉 心即 井反○田心齊者董已亦有是善內自善者恐

已亦有是惡○胡氏曰見人之善惡不同而

無不反之身者則不徒美其人而

甘自棄不徒責人而忘自責矣

○子曰事父

母幾諫見志不從又敬不違勞而不怨此章 遇父母有過 則之言相表裏幾微也微諫所謂父 母有過 下氣怡色柔聲以諫也見志不從又敬不違 所謂諫若不入起敬起孝悅則復諫也勞而 不怨所謂諫與其得罪於鄉黨州閭寧熟諫父 母怒不悅而撻之流血○子曰父母在不遠 或不得已出 定 遠遊則去親遠而為日久定省 遊遊必有方 此欲人子體親心以為孝 外 置亦恐親之念我 不忘也遊必有方如已告 云之東則不敢更適西欲親必知已之所在

○子曰父母在不遠

遊遊必有方遠遊則去親遠而為日久定省 外 置亦恐親之念我 不忘也遊必有方如已告 云之東則不敢更適西欲親必知已之所在

而無憂名已則必至而無失也范氏

○子曰

三年無改於父之道可謂孝矣胡氏曰已見 首篇此蓋復 出而逸也

○子曰父母之年不可不知也一則

以喜一則以懼此望人及時以盡孝意 愛日之誠自 今人 聖言吾觀 其 諸口者其心益深 行 有不能已者

○子曰古者言之不出恥躬之

不逮也言古者以見今之不然逮及也行不 及言可恥之甚古者所以不出其言 此為當時輕言者發 而後出之非言之難而行之難也人惟其不 為此故也○范氏曰君子之於言也不得已 行也是以輕言之 諸其口必不易矣

○子曰

以約失之者鮮矣此宗人檢身之道 無上聲 謝氏曰不侈然 以自放之謂約尹氏曰凡

論語 里仁 十五 二酉堂

也 訥近純

事約則鮮失非也 ○子曰君子欲訥於言而敏

於行難故欲敏 ○謝氏曰放言易故欲訥力行

十章疑皆曾子 ○子曰德不孤必有鄰

子曰事無不舉 ○子曰德不孤必有鄰

君數斯辱矣朋友數斯疏矣

胡氏曰事君諫不行則當去道守友善不訥則

榮而反辱求親而反疏也范氏曰君臣朋友皆以義合故其專同也

論語卷之三

朱熹集註

富春張鳳藻補注

公冶長第五

此篇皆論古今人物賢否得失蓋格物窮理之

為一端也凡二十七章胡氏以為疑多子貢之徒所記云

子謂公冶長可妻也雖在縲紲之中非其罪

也以其子妻之 ○公冶長孔子弟子妻

為之妻也縲紲索也紲繫也索拘繫罪人長之為人無所考而夫子稱其

可妻其必有以取之矣又言其人雖嘗陷於

縲紲之中而非其罪則固無害於可妻也夫

廢邦無道免於刑戮以其兄之子妻之

論語 公冶

廢不舉也替也放也

弟子居南宮名籍又名适字子容謚敬叔孟
懿子之兄也亦廢言必見用也以其謹於言
行故能見用於治朝免禍於亂世也事又見
第十一篇○或曰公冶長之賢不及南宮故
聖人以其子妻長而以兄子妻容蓋厚於兄
而薄於已也程子曰此以已之私心窺聖人
也凡人避嫌者皆內不足也聖人自至公何
避嫌之有况嫁女必量其才而求配尤不當
有所避也若孔子之事則其年之長幼時之
先後皆不可知唯以爲避嫌則大不可避嫌
之事賢者且不○子謂子賤君子哉若人魯
爲况聖人乎○子謂子賤君子哉若人魯
無君子者斯焉取斯此章見人當尊賢取友意
斯此人下斯斯此德子賤蓋能尊賢取友以
成其德者故夫子既嘆其賢而又言若魯無
君子則此人何所取以成此德乎因以見魯
之多賢也○蘓氏曰稱人之善必本其父兄

師友厚因于稱子賤○子貢問曰賜也何如子曰女器也
之至也器不一類非近今可比乃夏之
曰何器也曰瑚璉也此章深許中有進之意
夏曰瑚商曰璉周曰簠簋皆宗廟盛黍稷之
器而飾以玉器之貴重而華美者也子貢見
孔子以君子許子賤故以已爲問而孔子告
之以此然則子貢雖未至於不器其亦器之
貴者此章深見後不足取也○或曰雍也仁而不佞
冉字仲弓佞口
才也仲弓爲人重厚簡默而時人以佞子曰
爲賢故美其優於德而病其短於才也
焉用佞禦人以口給屢憎於人不知其仁焉
用佞爲說焉於處反○禦當也猶應答也給辨也
者但以口取辨而無情實徒多爲人所憎惡
爾我雖未知仲弓之仁然其不佞乃所以爲

論語

公冶

二

二酉堂

也又不自謙
不才也
仕官初
官曰筮
仕蓋筮
而仕也

賢不足以為病也再言焉用佞所以深曉之
○或疑仲弓之賢而夫子不許其仁何也曰
仁道至大非全體而不能無違於三月之後况仲弓
顏子亞聖猶不能無違於三月之後况仲弓
雖賢未及顏子聖人固不得而輕許之也
○子使漆雕開仕對曰
吾斯之未能信子說
而信謂真知其如此未可以治人故夫子說其篤
志○程子曰漆雕開已見大意故夫子說之
又曰古人見道分明故其言如此謝氏曰開
之學無可考然聖人使之仕必其材可以仕
矣至於心術之微則一毫不自得不得其為
未信此聖人所不能知而開自知之其材可
以仕而其器不安於小成他日所就其可量
乎夫子不忍忘天下之心
○子曰道不行乘桴浮於海從我
以說之也

稅以足
食賦以
足兵又
詩賦不
歌而誦
曰賦賦
者古詩
之流也

此憂世設詞也 久憤道窮 謂真逃世而 勇于忘世 所謂 激子
者其由與子路聞之喜子曰由也好勇過我
無所取材 桴音浮從好並去聲與平聲材與
浮海之歎傷天下之無賢君也子路勇於義
故謂其能從已皆假設之言耳子路以為實
然而喜夫子之與已故夫子美其勇
而譏其不能裁度事理以適於義也 ○孟武
伯問子路仁乎子曰不知也子路之於仁蓋
在或亡不能必其有 又問子曰由也千乘之
國可使治其賦也不知其仁也 乘去聲○賦
田賦出兵故謂兵為賦春秋傳所謂悉索敝
賦是也言子路之才可見者如此仁則不能
也求也何如子曰求也千室之邑百乘之家

論語 公冶 三 二酉堂

可使爲之宰也不知其仁也理煩治劇 邑長家臣 爲宰之材吾知之 所學之 千室大夫邑百乘 卿大夫之家宰

邑長家臣武伯曰 之仁 鄰邦大 小應對 語應對之材吾知之 綱禮樂人也 大 以赤也何如子曰赤也束帶立於朝

可使與賓客言也不知其仁也求其不可知之仁也 欲子貢企及顏子乃 所學之 朝音朝 朝音朝 孔子弟子姓 果誰勝

公西赤字子謂子貢曰女與回也孰愈女音 子華 學不同心難味 企自視 所者而竟 始終

同愈對曰賜也何敢望回也聞一以知

十賜也聞一以知二盡濼 勝也 所者而僅 彼此相通 夫 數之始十數之終二 者一之對也 顏子明睿 女之

弗如也吾與女弗如也所照即始而見終子貢推測而知因此子曰 而識彼無所不悅告往知來是其驗矣 知誠 回 但人患不自知且不肯屈服學遂不進今子知而屈服豈安于弗如哉此 此章借顏子以進子貢意

弗如也吾與女弗如也不暇又問其與回孰愈以觀其自知之如何 聞一知十上知之資生知之亞也聞一知二

中人以上之資學而知之也子貢平出

以其自知之明而又不難於自屈故既然之

又重許之此其所以終聞性與天道不特聞

而已也一知二 粉飾 今予昏惰教無所施 足宰予晝寢子曰朽木不可雕也糞

土之牆不可朽也於予與何誅首飾其詞切而使之警又節引答自家以使之愧無非欲其去昏惰而勵實行也 下同 〇晝寢謂晝時而寢朽腐也 雖刻畫也 朽塗墁也 言其志氣昏惰教無所施也 與語辭 如是

誅責也言不足責乃所以深責之 則不然 如是必 察子曰始吾於人也聽其言

而信其行今吾於人也聽其言而觀其行於

予與改是行去聲〇宰予能言而行不逮故 果如是而後信 後復作 爲語詞 字又借 爲鳴呼 爲名借 於本孝 之器也 朽塗墁 臥也 寢此言 室皆曰 也凡居 寢堂室 皆曰晝 卯至酉 晝又自 日中日

論語

公冶

四 二酉堂

論語

公冶

四 二酉堂

論語

就弊而後已惟恐其不及也宰予晝寢自棄
 就甚焉故夫子責之胡氏曰宰予不能以志
 帥氣居然而倦是宴安之氣勝傲戒之志情
 也古之聖賢未嘗不以懈惰荒寧為懼勤勵
 不息自強此孔子所以深責宰予也聽言觀
 行聖人不待是而後能亦非緣此而盡疑學
 者特因此立教以警羣弟子○子曰吾未見剛
 者或對曰申枨子曰枨也慾焉得剛焉於度
 此夫子嘆剛德之難
 堅強不屈之意最人所難能者故夫子歎其
 未見申枨弟子姓名慾多嗜慾也多嗜慾則
 不得為剛矣○程子曰人有慾則無剛剛則
 不屈於慾謝氏曰剛與慾正相反能勝物之
 謂剛故常伸於萬物之上為物揜之謂慾故
 常屈於萬物之下自古有志者少無志者多
 宥夫子之未見也枨之慾不可知其為人得
 非恃悻自好者乎故或者疑以為剛然不知

加陵也

此其所以○子貢曰我不欲人之加諸我也
 為慾爾以安
 吾亦欲無加諸人子曰賜也非爾所及也子貢
 不曰勿加而曰無加是不待勉強近于仁者之自然矣
 言我所不欲人加於我之事我亦不欲以此
 加之於人此仁者之不以事不待勉強故夫子以
 子貢以無我自任而夫子抑之抑之所以進之也
 為非子貢所及○程子曰我不欲人之加諸
 我吾亦欲無加諸人仁也施諸已而不願亦
 勿施於人恕也恕則子貢或能勉之仁則非
 所及矣愚謂無者自然而然勿者禁止之謂
 此所以為○子貢曰夫子之文章可得而聞
 仁恕之別至若
 也夫子之言性與天道不可得而聞也文章
 學者可不自勉哉學者功力未深則不與言
 見乎外者威儀文辭皆是也性者人所受之
 天理天道者天理自然之體其實一理也
 此子貢既聞性道而嘆其美見聖人施教有序學者當自勉也
 言夫子之文章日見乎外固學者所共聞至
 於性與天道則夫子罕言之而學者有不得

論語

公冶

五

二酉堂

聞者蓋聖門教不躐等子貢至是始得聞之
而歎其美也○程子曰此子貢聞夫子之至
論而歎美也○子路有聞未之能行唯恐有聞
不及行也其勇行如此此記者形容子路勇行之狀
前所聞者既未及行故恐復有所聞而行之
不給也○范氏曰子路聞善勇於必行門人
自以為弗及也故著之若○子貢問曰孔文

子何以謂之文也子曰敏而好學不恥下問
子路可謂能用其勇矣○子貢問曰孔文
是以謂之文也○好去聲○孔文子衛大夫名
高者多恥下問故諡法有以勤學好問為文
者蓋亦人所難也孔圍得諡為文以此而已

○蘓氏曰孔文子使太叔疾出其妻而妻之
疾通於初妻之婦文子怒將攻之訪於仲尼
仲尼不對命駕而行疾奔宋文子使疾弟遺
室孔姑其為人如此而諡曰文此子貢之所

以疑而問也孔子不沒其善言能如此○子
亦足以為文矣非經天緯地之文也○子
謂子產有君子之道四焉其行已也恭其事
上也敬其養民也惠其使民也義○子產鄭大
此深美子產得相臣執政之道
恭謙遜也敬謹恪也惠愛利也使民義如都
鄙有章上下有服田有封洫廬井有伍之類
○吳氏曰數其事而責之者其所善者多也
臧文仲不仁者三不知者三也是也數其事而
稱之者猶有所未至也子產有君子之道四
焉是也今或以一言蓋一人一事蓋一時皆
非○子曰晏平仲善與人交久而敬之○晏平
此借平仲以風世
大夫名嬰程子曰人交久則
敬衰久而能敬所以為善
○子曰臧文仲
居蔡山節藻稅何如其知也
稅章悅反知去
聲○臧文仲魯

論語 公冶 六 二酉堂

天子之相曰師尹楚稱令尹僭也唐燕頹幼年咏尹字丑雖有足甲不全身見君無口知伊少

文仲以多知各夫子直指此一節以見他不知亦眾好必察意大夫臧孫氏名辰居猶藏也蔡大龜也節柱頭斗棋也藻水草名悅梁上短柱也蓋為藏龜之室而刻山於節畫藻於悅也當時以文仲為知孔子言其不務民義而諂瀆鬼神如此安得為知春秋傳所謂作虛器即此事也○張子曰山節藻梲為藏龜之室祀爰居之

義同歸於○子張問曰合尹子文三仕為合不知安矣羅不以失位為辱罷時以已事詳悉

尹無喜色三已之無愠色舊合尹之政必以日所為

告新令尹何如子曰忠矣曰仁矣乎曰未知仁者必忠子文

焉得仁知如字焉於虔反○合尹官名楚上卿執政者也子文姓鬬名穀於菟其

為人也喜怒不形物我無間知其國而不知國不知身

以三仕三已而告新令尹者未知其皆出於仁者必忠子文天理而無人欲之私也是以夫子但許其忠

人

而未許子張又曰崔子弑齊君陳文子有馬十乘棄而富已乃

違之至於他邦則曰猶吾大夫崔子也違之乃去

之一邦則又曰猶吾大夫崔子也違之何如齊之

子曰清矣曰仁矣乎曰未知焉得仁乘去聲

夫名須無十乘四匹也違去也文子亦齊身子張論仁以逆夫子論仁以心子文之心未知其神雖與文子之心未如其安與否

去亂可謂清矣然無所累乎抑不得已於利害之忠清一節之善仁則心德之全也

私而猶未免於怨悔也故夫子特許其清而然然而能脫然無所累乎抑不得已於利害之

不許其仁○愚聞之師曰當理而無私心則私而猶未免於怨悔也故夫子特許其清而

仁矣今以是而觀二子之事雖其制行之高若不可及然皆未有以見其必當於理而真

論語

公冶

七

二酉堂

再又也
重也仍
也俗作
再非

此更以上章不知其仁後篇仁則吾不知之
語并與三仁夷齊之事觀之則彼此交盡而
仁之為義可識矣今以他書考之文之相
楚所謀者無非倍王猶夏之事文子之仕齊
既失正君討賊之義又不數歲而
復反於齊焉則其不仁亦可見矣
季文子
三思而後行子聞之曰再斯可矣
此章見君子務窮理而貴果斷非徒多思之為尚也
大夫名行父每事必三思而後行若使晉而
求遭喪之禮以行亦其一事也斯語辭程子
曰為惡之人未嘗知有思有思則為善矣然
至於再則已審三則私意起而反惑矣故夫
子議之○愚按季文子慮事如此可謂詳審
而宜無過舉矣而宣公篡立文子乃不能計
反為之使齊而納賂焉豈非程子所謂私意
起而反惑之驗與是以君子務窮理而貴果
斷不徒多思之為尚
子曰甯武子邦有道則知邦無

多事
安常處順
冒險
甯武子與身兩個

道則愚其知可及也其愚不可及也
此表武子之愚以立臣則重愚不可及
○甯武

成公之時文公有道而武子無事可見此其
知之可及也成公無道至於失國而武子周
旋其間盡心竭力不避艱險凡其所處皆知

巧之上所深避而不肯為者而能卒保其身
以濟其君此其愚之不可及也○程子曰那

無道能沈晦以免患故曰不可○子在陳曰
及也亦有不當愚者比干是也

歸與歸與吾黨之小子狂簡斐然成章不知

所以裁之
此夫子道不行之當時而欲裁小子以傳之後世也
○此孔子周流四

子指門人之在魯者任簡志大而略於事也
斐文貌成章言其文理成就有可觀者裁割

正也夫子初心欲行其道於天下至是而知
其終不用也於是始欲成就後學以傳道於

論語

公冶

八

二酉堂

伐是也或曰勞勞事也勞事非已願以子路曰願

所欲故亦不欲願以於人亦通願以子路曰願

聞子之志子曰老者安之朋友信之少者懷

之如長而已老者養之以安朋友與之以信少者懷之

懷我此章見聖賢之志公而無私大小之分量則異也亦通○程子曰夫子安仁顏淵不違

仁子路求仁又曰子路顏淵孔子之志皆與

物共者也但有小大之差爾又曰子路勇於

義者觀其志豈可以勢利物之哉亞於浴沂

無施勞其志可謂大矣然未竟出於有意也

至於夫子則知天地之化工付與萬物而已

不勞焉此聖人之所為也今夫羈勒以御馬

而不以制牛人皆知羈勒之作在乎人而不

知羈勒之生由於馬聖人之化亦猶是也先

觀二子之言後觀聖人之言分明天地氣象

凡看論語非但欲理會文字須要識得聖賢

有過自訟方能改過 絕望

有自

失心

象○子曰已矣乎吾未見能見其過而內自

訟者也此夫子特為是激語以作人自初意已矣乎者恐其終不得見而歎之也

過而能自訟者鮮矣知過而能內自訟者為

尤鮮能內自訟則其悔悟深切而能改必矣

夫子自慙終不得見而○子曰十室之邑必

有忠信如丘者焉不如丘之好學也屬上句

好去聲○十室小邑也忠信如聖人生質之

美者已也夫子生知而未嘗不好學故言此以

勉人言美質易得至道難聞學之至則可以

為聖人不學則不免為鄉人而已可不勉哉

雍也第六章凡二十八章篇內第十四

章以前大意與前篇同

子曰雍也可使南面而臨民也于固許仲弓之簡乎

吾觀其度

十 二酉堂

論語

度體也
規模也
非言度
量

素冠伯子之論國子詩之乃
仲弓問子桑伯子曰可也簡子桑伯

胡氏以為疑即莊周所稱子桑戶者是也仲
弓以夫子許已南而故問伯子如何可者僅

可而有所未盡之謂仲弓曰居敬而行簡以臨
辭簡者不煩之謂若心以慢

其民不亦可乎居簡而行簡無乃大簡乎音大

泰○言曰處以敬則中有主而自治嚴如是
而行簡以臨民則事不煩而民不擾所以為

可若先自處以簡則中無主而自治疎矣而
所行又簡豈不失之大簡而無法度之可守

乎家語記伯子不衣冠而處夫子譏其欲同
人道於牛馬然則伯子蓋大簡者而仲弓疑

夫子之子曰雍之言然字之蓋未喻夫子可
過許與一字教乃簡之主幸不可與簡字並提

理有默契焉者故夫子然之○佳子曰子桑
伯子之簡雖可取而未盡善故夫子云可也

仲弓因言內主於敬而簡則為要直內存乎
簡而簡則為疎略可謂得其旨矣又曰居敬

則心中無物故所行自簡居簡則先○哀公
有心於簡而多一簡字矣故曰大簡○哀公

問弟子孰為好學孔子對曰有顏回者好學
非無過也

不遷怒不貳過不幸短命死矣今也則亡未
能非無過也

聞好學者也好去聲亡與無同○遷移也貳
此舉顏子學之成驗處以見其好學

謂真好學矣短命者顏子三十二而卒也既
云今也則亡又言未聞好學者蓋深惜之又

怒在物不在己故不遷有不善未嘗不知知
之未嘗復行不貳過也又曰喜怒哀怒在事則理

之當喜怒哀怒者也不在血氣則不遷若舜之誅
四凶也可怒在彼已何與焉如鑑之照物妍

論語 雍也 十一 二酉堂

嫌在彼隨物應之而已何遷之有又曰如顏
子地位豈有不善所謂不善只是微有差失
才差失便能知之才知之便更不萌作張子
曰謙於已者不使萌於再或曰詩書六藝七
十子非不習而通也而夫子獨稱顏子為好
學顏子之所好果何學歟程子曰學以至乎
聖人之道也學之道奈何曰天地儲精得五
性具焉曰仁義禮智信形既生矣外物觸其
形而動於中矣其中動而七情出焉曰喜怒哀
哀懼愛惡欲情既熾而益蕩其性鑿矣故學
者約其情使合於中正其心養其性而已然
必先明諸心知所往然後力行以求至焉若
顏子之非禮勿視聽言動不遷怒或過者則
其好之篤而學之得其道也然其未至於聖
人者守之也非化之也假之以年則不日而
化矣今人乃謂聖人本生知非學可至而所以
為學者不過記誦文辭之閒其亦異乎顏子

使令也
役也

之學

○子華使於齊冉子為其母請粟子曰

與之釜請益曰與之庾冉子與之粟五秉

使

與之釜請益曰與之庾冉子與之粟五秉

使

與之粟五秉

使

與之粟五秉

使

使

使

使

使

使

使

使

使

使

使

使

使

使

使

使

使

使

使

使

使

使

使

使

使

使

使

周同調
從用
母女內
一畫象
姦之形
姦女為
母禁止
之也中

論語

雍也

十二

二酉堂

若兩點
則象兩
乳為父
母之母
已

周不
損也如
駘鼠食
郊牛角
即不周
已正不
歪斜也

程子曰夫子之使子華子華之為夫子使義也而冉子乃為之請聖人寬容不欲直拒人故與之少所以不當益也求未達而自與之多則已過矣故夫子非之蓋赤苟至之則夫子必自周之不待請矣原思為宰則有常祿思辭其多故又教以分諸鄰里之貧者蓋亦莫非義也張子曰於斯二者可見聖人之用財矣
營私世人用人拘于世類設如毛色純赤而又周正人因其父以祭然既中儀牲之選此駢角之牛所生
○子謂仲弓曰犁牛之子騂且角雖欲勿用
然此論仲弓云爾非與仲弓言也○范氏曰以瞽瞍為父而有舜以鯀為父而有禹古之
山川其舍諸
犁利之反騂息營反舍上聲○駢角周正中犧牲也周人尚赤牲用川之神也言人雖不用神必不舍也仲弓父此章見用人者不可拘世類意
然此論仲弓云爾非與仲弓言也○范氏曰以瞽瞍為父而有舜以鯀為父而有禹古之

也其心三月不違仁其餘則日月至焉而已
聖賢不繫於世類尚矣子能改父○子曰回之過變惡以為美則可謂孝矣
勉之則亦至三月之久也
此稱美類子以屬諸子也
馬或月一至焉能造其域而不能久也○程子曰三月天道小變之節言其久也過此則聖人矣不違仁只是無纖毫私欲少有私欲便是仁尹氏曰此顏子於聖人未達一閒者也若聖人則渾然無間斷矣張子曰始學之要當知三月不違與日月至焉內外實主之辨使心意勉勉循循而○季康子問仲由不能已過此幾非在我者
君為
可使從政也與子曰由也果於從政乎何有
君為
曰賜也可使從政也與曰賜也達於從政乎
心胸類倍而
則任難勝重難之
則治劇劇是

論語

雍也

十三

二酉堂

難之

君為

心思工巧而

何有曰求也可使從政也與曰求也藝於從

政乎何有則處事有方 難之與平聲○從政謂為大夫果有決

季康子問三子之才可以從政乎夫子答以

各有所長非惟三子人各有所長不臣因費邑屢叛 人名能取其長

皆可用也○季氏使閔子騫為費宰閔子騫曰善

為我辭焉如有復我者則吾必在汶上矣代 爾大夫 我心不願仕 來名 山境 水之 閔子

之辭季氏詞雖婉而意決此見閔子不欲弱公家而強私室意

秘為去聲汶音問○閔子騫孔子弟子各損

費季氏邑汶水名在齊南魯北境上閔子不

欲臣季氏○使者善為已辭言若再來名我

則當去之齊○程子曰仲尼之門能不任大

夫之家者閔子曾子數人而已謝氏曰學者

能少知內外之分皆可以樂道而忘人之勢

况閔子得聖人為之依歸彼其視季氏不義

之富貴不啻犬彘又從而臣之豈其心哉在

聖人則有不然者蓋居亂邦見惡人在聖人

則可自聖人以下剛則必取禍柔則必取辱

閔子豈不能蚤見而豫待之乎如由也不得

其死求也為季氏附益夫豈其本心哉蓋既

無先見之知又無克亂之才故也然則閔子其賢乎○伯牛有疾子問

之自牖執其手曰亡之命矣夫斯人也而有

斯疾也斯人也而有斯疾也夫音扶○伯牛

名耕有疾先儒以為癩也牖南牖也禮病者

居北牖下君視之則遷於南牖下使君得以

亡木从
从入从
亡音隱
謂入于
隱處也
牖木窓
也

論語

雍也

十四

二酉堂

甘瓠割

去蒂以

盛酒漿

曰瓢

贊顏子

○子曰賢哉回也一簞食一瓢飲在陋巷人

不堪其憂回也不改其樂賢哉回也

也○深歎美之○程子曰顏子之樂非樂簞

瓢陋巷也不以貧窶累其心而改其所樂也

故夫子稱其賢又曰簞瓢陋巷非可樂蓋自

有其樂爾其字當玩味自有深意又曰昔受

學於周茂叔每令尋仲尼顏子樂處所樂未何

事思接程子之言引而不發蓋欲學子者沈思

而自得之今亦不敢妄為之說○學子者但當從

事於傳文約禮之誨以至於欲罷不能而竭

其才則度乎○冉求曰非不說子之道力不

有以得之矣

足也子曰力不足者中道而廢今女畫

說說音

音汝○力不足者欲進而不能畫者能進而

不欲謂之畫者如畫地以自限也○胡氏曰

夫子稱顏回不改其樂冉求聞之故有是言

然使求說夫子之道誠如口之說芻豢則必

將盡力以求之何患力之不足哉畫而不進

則日退而已矣此冉求之所以局於藝也

○子曰謂子夏曰女為君子儒無為小人儒

○子游為武城宰

子曰女得人焉耳乎曰有澹臺滅明者行不

由徑非公事未嘗至於偃之室也

徒甘反

○子游為武城宰

○子游為武城宰

○子游為武城宰

○子游為武城宰

○子游為武城宰

○子游為武城宰

○子游為武城宰

○子游為武城宰

○子游為武城宰

○子游為武城宰

○子游為武城宰

○子游為武城宰

○子游為武城宰

○子游為武城宰

○子游為武城宰

○子游為武城宰

力筋力

也凡精

神所及

處氣所

任也

儒區也

言能區

別古今

也有真

通儒宿

儒有道

術皆儒

腐儒言

若朽爛

無能為

也賢儒

言若童

由徑非

公事未

嘗至於

偃之室

也徒甘

反

○

也賢儒

由徑非

公事未

嘗至於

偃之室

也徒甘

反

○

言若童

由徑非

公事未

嘗至於

偃之室

也徒甘

反

○

也賢儒

由徑非

公事未

嘗至於

偃之室

也徒甘

反

○

力筋力

也凡精

神所及

處氣所

任也

儒區也

言能區

別古今

也有真

通儒宿

儒有道

術皆儒

腐儒言

若朽爛

無能為

也賢儒

言若童

由徑非

公事未

嘗至於

偃之室

也徒甘

反

○

也賢儒

由徑非

公事未

嘗至於

偃之室

也徒甘

反

○

言若童

由徑非

公事未

嘗至於

偃之室

也徒甘

反

○

也賢儒

由徑非

公事未

嘗至於

偃之室

也徒甘

反

○

力筋力

也凡精

神所及

處氣所

任也

儒區也

言能區

別古今

也有真

通儒宿

儒有道

術皆儒

腐儒言

若朽爛

無能為

也賢儒

言若童

由徑非

公事未

嘗至於

偃之室

也徒甘

反

○

也賢儒

由徑非

公事未

嘗至於

偃之室

也徒甘

反

○

言若童

由徑非

公事未

嘗至於

偃之室

也徒甘

反

○

也賢儒

由徑非

公事未

嘗至於

偃之室

也徒甘

反

○

力筋力

也凡精

神所及

處氣所

任也

儒區也

言能區

別古今

也有真

通儒宿

儒有道

術皆儒

腐儒言

若朽爛

無能為

也賢儒

言若童

由徑非

公事未

嘗至於

偃之室

也徒甘

反

○

也賢儒

由徑非

公事未

嘗至於

偃之室

也徒甘

反

○

言若童

由徑非

公事未

嘗至於

偃之室

也徒甘

反

○

也賢儒

由徑非

公事未

嘗至於

偃之室

也徒甘

反

○

力筋力

也凡精

神所及

處氣所

任也

儒區也

言能區

別古今

也有真

通儒宿

儒有道

術皆儒

腐儒言

若朽爛

無能為

也賢儒

言若童

由徑非

公事未

嘗至於

偃之室

也徒甘

反

○

也賢儒

由徑非

公事未

嘗至於

偃之室

也徒甘

反

○

言若童

由徑非

公事未

嘗至於

偃之室

也徒甘

反

○

也賢儒

由徑非

公事未

嘗至於

偃之室

也徒甘

反

○

力筋力

也凡精

神所及

處氣所

任也

儒區也

言能區

別古今

也有真

通儒宿

儒有道

術皆儒

腐儒言

若朽爛

無能為

也賢儒

言若童

由徑非

公事未

嘗至於

偃之室

也徒甘

反

○

也賢儒

由徑非

公事未

嘗至於

偃之室

也徒甘

反

○

言若童

由徑非

公事未

嘗至於

偃之室

也徒甘

反

○

也賢儒

由徑非

公事未

嘗至於

偃之室

也徒甘

反

○

力筋力

也凡精

神所及

處氣所

任也

儒區也

言能區

</

子無所知也
積功曰
伐自稱
其功曰
伐从人
从戈人
坐臥則
為戍守
人立行
則為征
伐
奔从夭
賁省聲
天曲也
走則天
其趾也
軍勝上

武城魯下邑澹臺姓滅明名字子羽徑路之
小而捷者公事如飲射讀法之類不由徑則
動必以正而無見小欲速之意可知非公事
不見邑宰則其有以自守而無枉已徇人之
私可見矣○楊氏曰為政以人才為先故孔
子以得人為問如滅明者觀其人才為先故孔
其正大之情可見矣後世有不由徑者人必
以為迂不至其室人必以為簡非孔氏之徒
其孰能知而取之愚謂持身以滅明為法則
無苟賤之羞取人以子游為法則無邪媚之
惑○子曰孟之反不伐奔而殿將入門策其
馬曰非敢後也馬不進也○魯大夫名側胡氏
曰反即莊周所稱孟子反者是也伐誇功也
奔敗走也軍後曰殿策鞭也戰敗而還以後
為功反奔而殿故以此言自揜其功也事在
哀公十一年○謝氏曰人能操無欲上入之

前曰最
从曰言
冒犯人
前而取
也軍敗
在後禦
敵曰殿
殿鎮也

心則人欲日消天理日明而凡可以矜已誇
人者皆無足道矣然不知學者欲上入之心
無時而忘也若孟子○子曰不有祝鮀之佞而
之反可以為法矣○子曰不有祝鮀之佞而
有宋朝之美難乎免於今之世矣○祝宗廟
此重慎時尚之非意
之官鮀衛大夫字子魚有口才朝宋公子有
美色言衰世好諛悅色非此難免蓋傷之也
必由道循出必由戶今人而者乎則又為

○子曰誰能出不由戶何莫由斯道也
此夫子以由戶是醒世人由道也
出不由戶何故乃不由此道耶怪而歎之之
辭○洪氏曰人知出必由戶而不知行必由
道非道遠人○子曰質勝文則野文勝質則
野野人言鄙略也史
史文質彬彬然後君子
此章論文質不可偏勝而意重在不可勝質也
質或不足也彬彬猶班班物相雜而適均之
貌言學者當指有餘補不足至於成德則不

論語

雍也

十六

二酉堂

期然而然矣○揚氏曰文質不可以相勝然

質之勝文猶之甘可以受和白可以受采也

文將安施乎然則與其史也寧野○子曰

人之生也直罔之生也幸而免程子曰生理本直罔不直

也而亦生者○子曰知之者不如好之者好

之者不如樂之者此夫子指出造道深一地位欲人勉所未至也

者好而未得也樂之者有所得而樂之也○

張敬夫曰譬之五穀知者知其可食者也好

者食而嗜之者也樂者嗜之而飽者也知而

不能好則未至也此古之學○子曰中人以

上可以語上也中人以下不可以語上也上

教者徒勞學者難入致不可也

其高下而聲語去聲○語告也言教人者當隨

弊也○張敬夫曰聖人之道精粗雖無二致

之意躡等而有不一切於身之弊亦終於下而已

矣故就其所以而漸進之是乃所以○樊遲問

使之一切問近思而漸進之是乃所以○樊遲問

知子曰務民之義敬鬼神而遠之可謂知矣

問仁曰仁者先難而後獲可謂仁矣知遠聲皆

民亦人也獲謂得也專用功於人道之所宜

而不惑於鬼神之不可知知者之事也先其

知智也
心有所
知口習
遠離也

論語

雍也

十七

二酉堂

體非體
用之體
乃體段
模樣也

魯變即
至道故
易齊變
至魯方
至道故
難

所獲仁也呂氏曰當務為急不求
有流物之趣
○子曰知

者樂水仁者樂山知者動仁者靜知者樂仁
空靈情喜 有安敦之基 山靜物也 守理不擾其体原

者壽知去聲樂上二字並五教反下一字音
唯靜神完体固其效 樂是發知仁之妙 俱根心語

無滯有似於水故樂水仁者安於義理而厚
重不遷有似於山故樂山動靜以體言樂壽

以效言也動而不括故樂靜而有常故壽○
程子曰非體仁知之深者不能如此形容之
失于強太公之法盡去 失之弱周公之教不與 之復 先王之

○子曰齊一變至於魯魯一變至於道孔子
華之僅 今音之

齊俗急功利喜夸詐乃霸政之餘習魯則重
禮教崇信義義猶有先王之遺風焉但人亡政
息不能無廢墜兩道則先王之道也言二國
之政俗有美惡故其變而之道有難易○程
子曰夫子之時齊強魯弱孰不以為齊勝魯
也然魯猶存周公之法制齊由桓公之霸為

從簡尚功之治太公之遺法變易盡矣故一
變乃能至魯魯則脩舉廢墜而已一變則至

於先王之道也愚謂二國之俗惟夫子為能
變之而不得試然因其言以考之則其施為

緩急之序亦
春秋時事之名存實亡者甚多
○子曰觚不觚觚哉觚哉
此章重名實二字 同觚發嘆 者實

觚也或曰酒器或曰木簡皆器之有稜者
也觚者蓋當時失其制而不為稜也觚哉

觚哉言不得為觚也○程子曰觚而失其形
制則非觚也舉一器而天下之物莫不皆然

故君而失其君之道則為不君臣而失其臣
之職則為虛位范氏曰人而不仁則非人國

而不治則
此見應世之權即禹敷土之中
○宰我問曰仁者雖告之曰井有

仁焉其從之也子曰何為其然也君子可逝
也不可陷也可欺也不可罔也

仁之仁當作
何也凡遇事安來皆以理之所有 以理之所無 井雖無人可欺以為有也 劉聘君曰有

論語

卷中

十八

二酉堂

若固以從井救人之說決不受其兩也

人今從之從謂隨之於井而救之也宰我信

道不篤而憂為仁之陷害故有此問逝謂使

之往救陷謂陷之於井欺謂誑之以理之所

有罔謂昧之以理之所無蓋身在井上乃可

以救井中之人若從之於井則不復能救之

矣此理甚明人所易曉仁者雖切於救人而

不私其身然一○子曰君子博學於文約之

應如此之思也○子曰君子博學於文約之

以禮亦可以弗畔矣夫夫音扶○約要也畔

此夫子示人求道之方故於文無不考守欲其要故其動必以禮如

而不約之以禮必至於汗漫博學矣又能○

守禮而由於規矩則亦可以不畔道矣○

子見南子子路不說夫子矢之曰予所否者

天厭之天厭之絕此見夫子行排不失其正之意

說音悅否方九反○南子衛

靈公之夫人有淫行孔子至

衛南子請見孔子辭謝不得已而見之蓋古

者仕於其國有見其小君之禮而子路以夫

子見此淫亂之人為辱故不悅矢誓也所誓

辭也如云所不與崔慶者之類否謂不合於

禮不由其道也厭棄絕也聖人道大德全無

可不可其見惡人固謂在我有可見之禮則

彼之一不善我何與焉然此豈子路所能測哉

故重言以誓之欲其始信此而深思以得之

此概人之離道也日用平常無過不及極無邪有此德也

○子曰中庸之為德也其至矣乎民鮮久

矣鮮上聲○中者無過無不及之名也庸平

矣○程子曰不偏之謂中不易之謂庸中者

論語

雍也

十九

二酉堂

然聖如

未必博濟

夫聖之事難行而仁之心可識

乎堯舜其猶病諸

施去聲○博廣也仁以理

造其極之名也乎者疑而未定之辭病心有

則雖堯舜之聖其心猶有所不足夫仁者已

於此也以是求仁愈難而愈遠矣植之心與之俱前即思所以立之心與之俱與即思所以達之

欲立而立人已欲達而達人夫音扶○以已及人仁者之心

也於此觀之可以見天理之周流利能近取譬

而無間矣狀仁之體莫切於此諸已欲立欲達之心

可謂仁之方也已譬喻也方術也近取諸身

所欲亦猶是也然後推其所欲以及於人則

怨之事而仁之術也於此勉焉則有以勝其

人欲之私而全其天理之公矣○程子曰醫

書以手足痿痺為不仁此言最善名狀仁者

以天地萬物為一體莫非已也認得為已何

所不至若不屬已自與已不相干如手足之

不仁氣已不貫皆不屬已故博施濟眾乃聖

人之功用用仁至難言故止曰已欲立而立人

已欲達而達人能近取譬可謂仁之方也已

欲令如是觀仁可以得仁之體又曰論語言

堯舜其猶病諸者二夫博施者豈非聖人之

所欲然必五十乃衣帛七十乃食肉聖人之

心非不欲少者亦衣帛食肉也顧其養有所

不瞻爾此病其施之不過九州聖人非不欲四

海之外亦兼濟也顧其治有所不及爾此病其

濟之不眾也推此以求脩己以安百姓則為

病可知苟以吾治已足則便不是聖人呂氏

曰子貢有志於仁徒事高遠未知其方孔子

教以於已取之庶近而可入是乃為仁之方

雖博施濟眾亦由此進

子曰述而不作信而好古竊比於我老彭凡紀人之事纂人之言皆曰述
子曰述而不作信而好古竊比於我老彭凡紀人之事纂人之言皆曰述
子曰述而不作信而好古竊比於我老彭凡紀人之事纂人之言皆曰述
子曰述而不作信而好古竊比於我老彭凡紀人之事纂人之言皆曰述
子曰述而不作信而好古竊比於我老彭凡紀人之事纂人之言皆曰述
子曰述而不作信而好古竊比於我老彭凡紀人之事纂人之言皆曰述
子曰述而不作信而好古竊比於我老彭凡紀人之事纂人之言皆曰述
子曰述而不作信而好古竊比於我老彭凡紀人之事纂人之言皆曰述
子曰述而不作信而好古竊比於我老彭凡紀人之事纂人之言皆曰述
子曰述而不作信而好古竊比於我老彭凡紀人之事纂人之言皆曰述

論語卷之四

朱熹集註

富春張鳳藻補注

述而第七

此篇多記聖人謙已誨人及其容貌行事之實

凡三十七章

子曰述而不作信而好古竊比於我老彭

好

凡紀人之事纂人之言皆曰述
刪音山
除削也
定也

世人多妄作已我則傳惟篤深平附之
聲○述傳舊而已作則竊始也故作非聖人
不能而述則賢者可及竊比尊之之辭我親
老彭敢言作哉此夫子自叙其立言之本
傳述者也孔子刪詩書定禮樂贊周易脩春秋
秋皆傳先王之舊而未嘗有所作也故其自
言如此蓋不惟不敢當作者之聖而亦不敢
顯然自附於古之賢人蓋其德愈盛而心愈
下不自知其辭之謙也然當是時作者略備
夫子蓋集羣聖之大成而折衷之其事雖
述而功則倍於作矣此又不可不知也

論語

述而

一

二酉堂

默不語也靜也
幽也犬吠則叩
犬無聲則靜从
大會意
墨聲
倦疲也
懈也
憂心形于顏面
故从心从頁

無事言語心中自以所識者習心以所學者教
子曰默而識之學而不厭誨人不倦何有於

我哉識音志又如字○識記也默識謂不言也前說近是此聖人望道未見之心也

也三者已非聖人之極至而猶不敢當則謙而

辭也○子曰德之不脩學之不講聞義不能徙不善不能改是吾憂也

而後明見善能徙改過不吝此四者日新之要也

子之燕居申申如也天天如也燕居開暇無事之時楊氏

曰申申其形容也天天其色愉也○程子曰此弟子善形容聖人處也為申申字說不盡

故更著天天字今人燕居之時不意惰放肆必太嚴厲嚴厲時著此四字不得怠惰放肆

神交為
言蒙也
不明之
貌

時亦著此四字不得惟○子曰甚矣吾衰也老而力

久矣吾不復夢見周公復扶又反○孔子于盛

數其衰之甚也○程子曰孔子盛時寤寐常

以有為矣蓋存道者身老則衰也○子曰志於

道者志者心之所之也知此而心必之焉則所適

者正而無他據於德德者心之所得此道而默契于性情者也

心者始得之於心而守之不失矣依於仁仁者心之德

則終始惟一而有所日新之功矣德之全也

此而無終食之違則存養之熟無適而非天

論語述而二 二酉堂

肉加薑
桂銀治
者為脩
止以鹽
乾之者
為脯

理之流游於藝游者玩物適情之謂藝則禮
行矣此章學之全功欲人循序而進修之也
博其義理之趣則應務有餘而心亦無所放
矣○此章言人之為學當如是也蓋學莫先
於立志志道則心存於正而不他據德則道
得於心而不失依仁則德性常用而物欲不
行游藝則小物不遺而動息有養學者於此
有以不失其先後之用之序輕重之倫焉則本末
兼該內外交養日用之禮無少閒隙而涵泳
從容忽不自知其入於聖賢之域矣○子曰自行束脩以上吾
未嘗無誨焉執贄以為禮束脩其至薄者蓋
人之有生同其此理故聖人之於人無不欲
其入於善但不知來學則無往教之禮故苟
有以禮來則無不○子曰不憤不啓不悱不發

也

也
舉一隅不以三隅反則不復也此欲學者勉于用力以為受教之地
又反○憤者心求通而未得之意悱者口欲
言而未之貌啓謂開其意發謂達其辭物
之有四隅者舉一可知其三反者還以相證
之義復再告也上章已言聖人誨人不倦之
意因并記此欲學者勉於用力以為受教之
地也○程子曰憤悱誠意之見於色辭者也
待其誠意而後告之既告之又必待其自得
乃復告爾又曰不待憤悱而發則知之不能
堅固待其憤悱而發則沛然矣

嘗飽也臨喪哀不
能甘也子於是日哭則不歌哭謂
哭也

○子謂顏淵曰用之則行舍
後可以與道聖人之性情性然

論語述而 三 二百堂

物所蓄
曰藏物
自隱蓄
則平聲
藏身舍
藏是也
有物而
人隱蓄
之則去
聲府藏
寶藏是
也
悔懊悔
也
慮一事
畫一計
曰謀洗
議將定

之則藏惟我與爾有是夫舍上聲夫音扶○尹氏曰用舍無與

於已行藏安於所遇命不足道子路曰子行

三軍則誰與萬二千五百人為軍大國三軍

勇意夫子若行子路曰暴虎馮河死而無悔者

吾不與也必也臨事而懼好謀而成者也皮

然行師之要實不外此子路蓋不知也○謝

位其藏非獨善也若有欲心則不周而求行

舍之而不藏矣是以惟顏子為可以與於此

子路雖非有欲心者然未能無固必也至以

其謀曰

其失而救之夫不謀無成不懼必○子曰富

而可求也雖執鞭之士吾亦為之如不可求則亦

從吾所好若可求則雖身為賤役以求之亦

嘗有意於求富也豈問其不可求爾楊氏曰君子非惡

富貴而不求之道也○子之所慎齊戰疾

皆反○齊之為言齊也將祭而齊其思慮之

饗與不饗皆決於此戰則眾之死生國之存

亡繫焉疾又吾身所以死生存亡者皆不

無所不謹弟子記其大者耳○子在齊聞韶

也又音
剪斷也

論語

述而

四

二酉堂

剪取其齊故謂齊為剪

圖音徒謀也規畫之也故从口

白茅葉曰菅音奸黃花者曰蒯

學之之心止知韶素問韶美意其作美一極三月不知肉味曰不圖為樂之至於斯也

三月上有學之二字不意舜之作樂至於如此此章夫子心契韶樂要見神可得而會口不可得而言不可得而盡意

盡美又盡善樂之無以加此也故學之三月不知肉味而歎美之如此誠之至感之深也

冉有曰夫子為衛君乎子貢曰諾吾將問

之為去聲○為猶助也衛君出公輒也靈公逐其世子蒯瞶公薨而國人立蒯瞶之子

輒於是晉納蒯瞶而輒拒之時孔子居衛衛人以蒯瞶得罪於父而輒嫡孫當立故冉有

疑而問之入曰伯夷叔齊何人也曰古之賢人也曰怨乎曰求仁而得仁又何怨出曰夫

子不為也伯夷叔齊孤竹君之二子其父將死遺命立叔齊父卒叔齊遂伯夷

出見也生也象

卿木益滋上出之形

肱臂上一節也自肩至肘也肘即肱臂動折處自肘至腕為臂與臂動

國者非仁可知乃子不為也伯夷叔齊孤竹君之二子其父將死遺命立叔齊父卒叔齊遂伯夷

伯夷曰父命也遂逃去叔齊亦不立而逃之國人立其中子其後武王伐紂夷齊扣馬而

諫武王滅商夷齊恥食周粟去隱於首陽山遂餓而死怨猶悔也君子居是邦不非其大夫况其君乎故子貢不斥衛君而以夷齊為問夫子告之如此則其不為衛君可知矣蓋

伯夷以父命為尊叔齊以天倫為重其遜國也皆求所以合乎天理之正而即乎人心之

安既而各得其志焉則視棄其國猶敝蹠爾何怨之有若衛輒之據國拒父而唯恐失之其不可同年而語明矣○程子曰伯夷叔齊遜國而逃諫伐而餓終無怨悔夫以子為賢此指醒言心信貴者言

○子曰飯蔬食飲水曲肱而枕之樂亦在其中矣不義而富且貴於我如浮雲

論語

述而

五 二西堂

折處手
即掌已

干中也飯符晚反食音嗣枕去聲樂音洛○飯食之也疏食麤飯也聖人之心渾然天理雖處困

極而樂亦無不在焉其視不義之富貴如浮雲之無有漠然無所動於其中也○程子曰

非樂疏食飲水也雖疏食飲水不能改其樂也不義之富貴視之輕如浮雲然又曰須知

所樂者○子曰加我數年五十以學易可以

無大過矣劉聘君見元城劉忠定公自言嘗讀他論加作假五十字作卒蓋加假

此夫子章編三絕學易有得時語也聲相近而誤讀卒與五十字相似而誤分也

易則彬彬矣加正作假而無五十字蓋是時孔子年已幾七十矣五十字誤無疑也學易

則明乎吉凶消長之理進退存仁之道故可以無大過蓋聖人深見易道之無窮而言此

以教人使知其不可不學○子所雅言詩書而又不可以易而學也

勿又氣
之象也

三者之以教人者執禮皆雅言也雅常也執守也詩以理情性

此見聖人立教切於日用之實教常言之禮獨言執者以人所執守而言非徒誦說而已也○程子曰孔子

子雅素之言止於如此若性與天道則有不可得而聞者在默而識之也謝氏曰此因

學易之語○葉公問孔子於子路子路不對而類記之

葉舒涉反○葉公楚葉縣尹沈諸梁字子高僭稱公也葉公不知孔子必有非所問而問

者故子路不對抑亦以聖人之德實有未易名言者與子曰女奚不曰

其為人也發憤忘食樂以忘憂不知老之將

至云爾已矣初無異乎人也初無難對也之則謂已矣初無異乎人也初無難對也之

知年數之不足但自言其好學之篤耳然深味之則見其全體至極純亦不已之妙有非

論語

述而

六

二酉堂

聖人不能及者蓋凡夫子之

自知類如此學致思焉

而後之者好古敏以求之者也

質清明義理昭著不待學而知也

夫禮樂名物古今事變亦必待學而後有以

驗其

○子不語怪力亂神

謝氏曰聖人語常而不語怪語德而不語怪

曰三人行必有我師焉擇其善者而從之其

不善者而改之

擇棟也
選也善
良也佳
也吉也

世人皆以我為生知矣不知之所知固

○子曰我非生

而後之者好去聲

此勉人求知于學意

聖每云云好

此見人貴能自得師

則善者固我長善之師

○子

我誠之中

則不善者亦我懲過之師也

一善一惡則我從其善而

改其惡焉是二人者皆我師也

○子曰天生德於予桓魋其如予何

○子曰二三子以

我為隱乎吾無隱乎爾吾無行而不與二三

子者是丘也

○子曰

○子曰

○子曰

○子曰

○子曰

論語述而

二酉堂

隱蔽也
安也藏
也

此章總見聖道之無可隱也

作止語默無非教也故夫子之道猶天然門弟子

猶示也

親炙而薰及之然後知其高且遠也故聖人

為不可及則趨向之心不幾於怠乎故聖人

勉思企及而才氣高邁者亦不敢驕易而進

之教常俯而就之如此非獨使資質庸下者

也呂氏曰聖人體道無隱與天象昭昭○子以
然莫非至教常以示人而人自不察○子以

四教文行忠信行去聲○程子曰教人以學
文脩行而存忠信也忠信本
事人

也○子曰聖人吾不得而見之矣得見君子
至誠無息之

者斯可矣以君子可進于聖人也
聖人神明不測之號
君子曰善人吾
守一不二其心之
以有恒可也由善人君子而至聖人也

不得而見之矣得見有恒者斯可矣反○子
奈何世人全

曰字疑衍文恆常久之意張子曰有恆亡而
者不貳其心善人者志於仁而無惡必不能恒有恒盈恒泰也

為有虛而為盈約而為泰難平有恒矣讀
此章重致意者恒意
○三者皆虛夸之事凡若此者必不能守其
常也○張敬夫曰聖人君子以學言善人有

恆者以質言愚謂有恆者之與聖人高下固
懸絕矣然未有不自有恆而能至於聖者也

虛空也
華言無
實曰夸
如月之
恒言弦
也初入

上弦時
也

故章未申言有恆之義其示人
入德之門可謂深切而著明矣○子釣而不
以盡取之
棲
之鳥以欺其不知夫子之仁也

綱七不射宿射食亦反○綱以大繩屬網絕
射也宿宿鳥○洪氏曰孔子少貧賤為養與
祭或不不得已而釣弋如獵較是也然盡物取

之出其不意亦不為也此可見仁人之本心
矣待物如此待人可知小者如此大者可知

○子曰蓋有不知而作之者我無是也多聞
天下事知其理方可作今人或
妄
自反行事間
我則

擇其善者而從之多見而識之知之次也
生知亦此為聰明自用者發
志○不知而作蓋亦謙辭然亦可見其無所不
言未嘗妄作蓋亦謙辭然亦可見其無所不

知也識記也所從不可不擇記則善惡皆當
存之以備參考如此者雖未能實知其理亦

所以次於○互鄉難與言童子見門人惑
之入習于不善
善特有求見而子見之
謂不實見

論語
述而

八 二酉堂

蓋發語
端也亦
作覆蓋

是追念昔日之非而不與人自新之路其亦甚乎
遍反○互鄉鄉名其人羽曰於不善難
與言善或惑者疑夫于不當見之也
今日能見保而為不善必追往道來為其已
曉之但

其進也不與其退也唯何甚人潔已以進與
今日能見保而為不善必追往道來為其已
其潔也不保其往也往也疑此章有錯簡人潔至
進也之謂潔脩治也與許也往前日也言人
潔已而來但許其能自潔耳固不能保其前

日所為之善惡也但許其進而來見耳非許
其既退而為不善也蓋不追其既往不逆其
將來以是心至斯受之耳唯字上下疑又有
闕文大抵亦不為已甚之意○程子曰聖人

待物之○子曰仁遠乎哉我欲仁斯仁至矣
此為故其心者言
仁者心之德非在外也放而不求故有以為
遠者反而求之則即此而在矣夫豈遠哉○

程子曰為仁在已欲
之則至何遠之有
○陳司敗問昭公知禮

乎孔子曰知禮昭公魯君名稠習於威儀之
節當時以為知禮故司敗孔子退揖巫馬期

而進之曰吾聞君子不黨君子亦黨乎君取
於吳為同姓謂之吳孟子君而知禮孰不知

禮司敗揖而進之也相馬期字孔子弟子名施
禮取七往反○巫馬姓期字孔子弟子名施

告子曰丘也幸苟有過人必知之自謂諱若
此章見夫子守君臣之義不辭過以尊君之非也
之惡又不可以娶同姓為知禮故受以為過

而辭○吳氏曰魯蓋夫子父母之國昭公
魯之先君也司敗又未嘗顯言其事而遽以

知禮為問其對之宜如此也及司敗以為有
論語述而九 二酉堂

此諱字
作諱短
不當得
而得不
可免而
免皆曰
幸又巡

論語述而九 二酉堂

幸天子 車駕所 至見三 老官屬 田租故 曰幸 歌從二 可長引 其聲而 詠也人 歌口歌 歌柯也 以聲吟 咏如草 木之有 柯葉也 猶似也

黨而夫子受以為過蓋夫子之盛德無所不可也然其受以為過也亦不正言其所以過初若不知孟子之事者○子與人歌而善必使其復之而後和之此見聖人樂善之心也而後和之者喜得其詳而與其善也此見聖人氣象從容誠意懇至而其謙遜審密不掩人善又如此蓋一事之微而衆善之○子集有不可勝既者焉讀之亦非易事然或及唯以是本之當之曰文莫吾猶人也躬行君子則吾未之有得莫疑辭猶人言不能過人而尚可以及人未之有得則全未有得皆自謙之辭而足以見言行之難易緩急欲人之勉其實也○謝氏曰文雖聖人無不與人同故不遜能躬行君子斯可以入聖故不居猶○子曰若聖與仁言君子道者三我無能焉

則吾豈敢抑為之不厭誨人不倦則可謂云爾已矣公西華曰正唯弟子不能學也此不厭不倦夫此亦此見夫子辭聖之名而以希聖求仁自任也人道之備也為之謂為仁聖之道誨人亦謂以此教人也不能學也○晁氏曰當時有稱夫子聖且仁者以故夫子辭之苟辭之而已焉則無以進天下之材率天下之善將使聖與仁為虛器而人終莫能至矣故夫子雖不居仁聖而必以為之不厭誨人不倦自處也可謂云爾已矣者無他之辭也公西華○子疾而甚欲子路深省夫禱之理病子路請禱子曰有諸子路對曰有之誄曰禱爾於上下神祇子曰丘之禱久矣誄方軌

論語述而 十一 二酉堂

寧願詞
又安也

謂禱於鬼神有諸問有此理否誅者哀死而述其行之詞也上下謂天地天曰神地曰祗禱者悔過遷善以祈神人之佑也無其理則不禱者既曰有之則聖人未嘗有過無善可遷其素行固已合於神明故曰丘之禱久矣又士喪禮疾病行禱五祀蓋臣于迫切之至情有不能自已者初不請於病者而後禱也故孔子之於子路不直拒之而但告以無所事禱之意奢儉皆失中然後驕傲縱恣越禮犯分其害陋

○子曰奢則不孫儉則固與其不孫也而害小

○子曰君子坦蕩蕩小人長戚戚也蕩蕩小人長戚戚也蕩平

○子曰溫而厲威而不猛恭而安廣體

此見聖人有中和自然之德性本無不備而氣質所賦鮮有不備惟聖人全體渾然陰陽合德故其中和之氣見於容貌之間者如此門人熟察而詳記之亦可見其用心之密矣抑非知足以知聖人而善言德行者不能記故程子以為曾子之言學者所宜反復而玩心也

泰伯第八 凡二十章

子曰泰伯其可謂至德也已矣三以天下讓

民無得而稱焉此見泰伯全君臣之義父子之情

之時商道寢衰而周日疆大季歷又生子昌有聖德大王因有翦商之志而泰伯不從大王遂欲傳位季歷以及昌泰伯知之即與仲雍逃之荆蠻於是大王乃立季歷傳國至昌

蕙音洗

文武有天下尚百有里之
而三分天下有其二
君之詎祿祿庸常考
德不當商周之際固足
棄不取而又民其迹焉
如哉蓋其心即夷齊扣
有甚焉者安夫子之歡
不從事見 ○子曰恭而無禮則勞慎而無禮
春秋傳 故 ○子曰恭而無禮則勞慎而無禮

則蕙勇而無禮則亂直而無禮則絞
此宗人以勝全德意
則反 ○蕙畏懼貌絞急切也無
禮則無節文故有四者之弊
上仁也 起 忘上厚也

則民興於仁故舊不遺則民不偷
興起也偷薄也 ○張子曰人道知所先後則
恭不勞慎不蕙勇不亂直不絞民化而德厚
此見在上者當以身教為先
矣 ○吳氏曰君子以下當自為一章乃曾子
之言也愚按此一節與上文不相蒙而與首

則民興於仁故舊不遺則民不偷
興起也偷薄也 ○張子曰人道知所先後則
恭不勞慎不蕙勇不亂直不絞民化而德厚
此見在上者當以身教為先
矣 ○吳氏曰君子以下當自為一章乃曾子
之言也愚按此一節與上文不相蒙而與首

篇慎終追遠之意 ○曾子有疾名門弟子曰
相類吳說近是 念視 恐懼而戒慎而

啓予足啓予手詩云戰戰兢兢如臨深淵如
之恐陷保身如此自少至老 毀傷矣 爾其念之

履薄冰而今而後吾知免夫小子
此曾子以守身事親之道訓門弟子也 夫音扶 ○

此使弟子開其衾而視之詩小曼之篇戰戰
恐懼兢兢戒謹臨淵恐墜履冰恐陷也曾子
以其所保之全示門人而言其所以保之之

難如此至於將死而後知其得免於毀傷也
小子門人也語畢而又呼之以致反復丁寧

之意其警之也深矣 ○程子曰君子曰終小
人曰死君子保其身以沒為終其事也故曾
子以全歸為免矣尹氏曰父母全而生之子

全而歸之曾子臨終而啓手足為是故也非
有得於道能如是乎范氏曰身體猶 ○曾子

論語

泰伯

十二

二酉堂

司與后反后君也
也有司為君司
事于外故文反后

有疾孟敬子問之孟敬子魯大夫仲孫氏也曾

子言曰鳥之將死其鳴也哀人之將死其言

也善言自善也鳥畏死故鳴哀人窮反本故

君子所貴乎道者三動容貌斯遠暴

慢矣正顏色斯近信矣出辭氣斯遠鄙倍矣

籩豆之事則有司存遠近並去聲也容貌舉身而言暴

粗厲也慢放肆也信實也正顏色而近信則

不在然君子所重者在此三事而已是皆脩

身之要為政之本學者所當操存省察而不可

數之未道之全體固無不該然其分則有司

舉一身而言也問旋中禮暴慢斯遠矣正顏

色則不妄斯近信矣出辭氣正由中出斯遠

鄙倍三者正身而不外求故曰籩豆之事則

有司存尹氏曰養於中則見於外曾子蓋以

脩已為為政之本若乃器○曾子曰以能問

於不能以多問於寡有若無實若虛犯而不

校昔者吾友嘗從事於斯矣校計校也友馬

也顏子之心唯知義理之無窮不見物我之

託六尺之孤可以寄百里之命臨大節而不

論語

泰伯

十三

二酉堂

以利害移 才節兼優如此 誠為
可奪也君子人與君子人也 可以輔幼君攝

國政其節至於死生之際而不可奪可謂君子矣與疑辭也決辭設為問答所以深著其

此曾子以休仁之學責士弘毅所以休此仁者也人既為則

必然也○程子曰節矣○曾子曰士不可以不

操如是可謂君子矣○曾子曰士不可以不

寬強何也士之荷 路交甚 也在重非弘不克勝所任之道遠非毅不能至也

弘毅任重而道遠 不能勝其重非毅無以致

尚可不弘乎任仁惟 所行之道

其士惟 不輕

仁以為己任不亦重乎死而後已不亦遠

尚可不殺乎 承受之 全德而必欲以身體而力行

平之可謂重矣一息尚存此志不容少懈可

謂遠矣○程子曰弘而不毅則無規矩而難

立毅而不弘則隘陋而無以居之又曰弘大

剛毅然後能勝○子曰興於詩性情有邪有

重任而遠到

正其為言既易知而吟咏之閒抑揚反復其

感人又易入故學者之初所以興起其好善

也

也

也

也

也

也

也

也

也

也

也

也

也

也

也

弘大也 又大之 也从 古肱字 毅承怒 也承怒 毛豎也 任負荷 也

惡惡之心而不能自立於禮 禮以恭敬辭遜

已者必於此而得之 禮為本而有節文

度數之詳可以固人肌膚之會筋骸之束故

學者之中所以能卓然自立而不為事物之

所搖奪者必

成於樂 樂有五聲十二律更唱

於此而得之 終則熟 迭和以爲歌舞八音之

此章示人心學之全資與立成是心 學不全靠詩禮樂但資于詩禮樂耳

查率故學者之終所以至於義精仁熟而自

和順於道德者必於此而得之是學之成也

○按內則十歲學幼儀十三學樂誦詩二十

而後學禮則此三者非小學傳授之次乃大

學終身所得之難易先後淺深也程子曰天

下之英才不為少矣特以道學不明故不得

有所成就夫古人之詩如今之歌曲雖閭里

童稚皆習聞之而知其說故能興起今雖老

師宿儒尚不能曉其義况學者乎是不得興

於詩也古人自灑掃應對以至冠昏喪祭莫

論語

泰伯

十四

二酉堂

是不得立於禮也。古人之樂聲音所以養其性，情無舞耳采色所以養其目，歌詠所以養其性，情無舞

蹈所以養其血脉，今皆無之，是不得成材也。難於樂也，是以古之成材也，易今之成材也。○

子曰：民可使由之，不可使知之。民可使由之，不可使知之。此章主人上化民言見焉。

然而不能使之知其所以然也。○程子曰：聖人設教，非不欲人家喻而戶曉也，然不能使

之知也。但能使之由之，爾若曰：聖人不使民知，則是後世朝四暮三之術也。豈聖人之心乎？

子曰：好勇疾貧，亂也。人而不仁，疾之已甚。

亂也。好勇疾貧，亂也。人而不仁，疾之已甚。則人無所容而肆毒亦此杜亂萌也。

子曰：如有周公之才之美，使驕且吝，其餘不足觀也已。

美使驕且吝，其餘不足觀也已。才美謂智，能美謂驕。驕者之心善惡雖殊，然其生亂則一也。

人逸也
恣也傲
也自矜
也

矜夸吝鄙，蓋有周公之德，則自無驕吝。若但有周之才，而不可恃才意，此章戒人不可恃才意也。

子曰：三年學，不至於穀，不易得也。○

穀，祿也。至，疑當作志。楊氏曰：雖子張之賢，猶

以干祿為問，况其下者乎？然則三年學而不至於穀，密明焉，不交而又

信好學，守死善道。篤信則不能篤厚，而力也。不

而不好學，則所信或非其正，不守死則不能

死而巳，蓋守死者篤信之助。危邦不入，亂邦不居。

論語 泰伯 十五 一酉堂

治安 世仕而

天下有道則見無道則隱見賢通反○君子

邦者能乎危而刑政紀綱紊矣故潔其身而入可也亂邦未

也此惟篤信好學守則隱其身而不見邦有道

貧且賤焉恥也邦無道富且貴焉恥也而無

足可以為士矣可恥而無能守之節碌庸人不

明然而去就之義潔出處之分○子曰不在其

位不謀其政也程子曰不在其位則不任其事

○子曰師摯之始關雎之亂洋洋乎盈耳哉樂之卒章也史記曰

擊音志樂之卒章也史記曰關雎之亂以為風始洋

樂之卒章也史記曰關雎之亂以為風始洋

狂躁安也

此傷師摯之去而追莫魯樂之盛不可復見見意

矣此絕之之中高醒之意○何無知貌願謹厚也

屑之教誨也○蒹氏曰天之生物氣質不齊

是德故馬之蹄齧者必善走其不善者必○

子曰學如不及猶恐失之言人之為學既如

此勉人進學之詞○程子曰學如不及猶恐失之不得放過才

說姑待明日○子曰巍巍乎舜禹之有天下

也而不可也○子曰巍巍乎舜禹之有天下

也而不可也○子曰巍巍乎舜禹之有天下

也而不可也○子曰巍巍乎舜禹之有天下

也而不可也○子曰巍巍乎舜禹之有天下

也而不可也○子曰巍巍乎舜禹之有天下

論語

泰伯

十六

二酉堂

凡制度
品式皆
曰明

章表也
程也條
也从音
从十

也○子曰大哉堯之為君也巍巍乎唯天為
贊堯 德準 與天同大故其德之及民 以言語之 一如天之不可名也

大唯堯則之蕩蕩乎民無能名焉則循準也
蕩蕩廣遠之稱也言物之高大莫有過於天 者而獨堯之德能與之準故其德之廣遠亦 德不可名而功業文章則可見但見 如天之不可言也 巍巍乎其有成功也煥乎其

有文章布施于政治之 通章費光之大要着為君二字煥乎其有成功也煥乎其有文章禮樂
爾○尹氏曰天道之大無為而成唯堯則之 以治天下故民無得而名焉所可名者其功

業文章巍然煥然而已 周書太誓之篇○舜有臣五人而天下治治去
五 人 禹 稷 契 皋 陶 伯 益 武 王 曰 予 有 亂 臣 十 人 之 辭 馬

氏曰亂治也十人謂周公旦召公奭太公望
畢 公 榮 公 太 顛 閔 天 散 宜 生 南 公 适 其 一 人

分从八
从刀刀
以分別
物也

謂文母劉侍讀以治內或曰亂本外惟合為子無臣母之義蓋邑姜
也九人治外邑姜也

也孔子曰才難不其然乎唐虞之際於斯為
也字 且就知斯之十人且止

盛有婦人焉九人而已稱孔子者上係武王
才難蓋古語而孔 唐虞堯舜有天下 雖也雖然胡家不獨才盛而且德居 其至皆文王時 之際乃盛於此降自夏商 皆不能及然猶但 有以此數人爾是才得之難 歸順何難取殷而代之仍率之 無異唐虞

也三分天下有其二以服事殷周之德其可
也 歸順何難取殷而代之仍率之 無異唐虞

謂至德也已矣春秋傳曰文王率商之畔
天子尚論本意以周為主言周才之 州荆梁雍豫徐揚 氏曰文王之德足 意而言借周之意在言外益不忍 不取而服事焉所 以代商天與之人歸之乃

論語 泰伯 十七 二酉堂

徽黑與
青相次
文蔽膝
其狀亞
古弗字
兩已相
背形取
背惡向
善亦取
君臣有
合離去
就之理

之其古微矣或曰宜斷三分以下
別以孔子日起之而自為一章
祭則豐潔以享
吾無閒然矣菲飲食而致孝乎鬼神惡衣服
華祭服之帶冠陋自居之
而致美乎黻冕界宮室而盡力乎溝洫禹吾
無閒然矣閒去聲菲音匪黻音弗洫呼域反
天子稱焉全在註禮儉得之意
之也菲薄也致孝者鬼神謂享祀豐潔衣服常
服蔽蔽膝也以韋為之冕冠也皆祭服也溝
洫田開水道以正疆界備旱潦者也或豐或
儉各適其宜所以無罅隙之可議也故再言
以深美之○楊氏曰薄於自奉而所勤者民
之事所致飾者宗廟朝廷之禮所謂有天下
而不與也夫
何謂然之有

論語卷之五

朱熹集註

富春張鳳藻博注

子罕第九 凡三章

子罕言利與命與仁

此見聖教之所謹也
罕少也程子曰計利則
害義命之理微仁之道

○達巷黨人曰大哉孔子博學而

無所成名

達巷黨名其人姓名不傳博學無
蓋美其學之博而惜其不

子聞之謂門弟子曰吾何執執御乎

執射乎吾執御矣

執專執也射御皆一藝而
御為人僕所執尤界言欲

德備不可以偏長日之也達巷黨人見孔子
之大意其所學者博而惜其不以一善得名

論語

子罕

一

二酉堂

罕者非
不言亦
非常言
雖偶言
亦不多
言
里中巷
直日街
曲日巷

論語

子罕

一

二酉堂

多衆也大有也

能也此章聖人不貴多能之意末節雖是証少賤多能而不多之旨益見○孔子曰大宰官名或

多能爲子貢曰固天縱之將聖又多能也此餘事

聖也言不爲限量也將殆也謙若不敢知之不以天縱自居置之不言

子聞之曰大宰知我乎吾少也賤故多能鄙

事君子多乎哉不多也言由少賤故多能而

聖而無不通也且多能非所以率記者謂子之言時因言昔音

吾不試故藝此即少賤故多能之說子張試用也言由不爲世用故

得以此習於藝而通之○吳氏曰弟子記夫子

此言之時于牢因言昔之所聞有如此者其

併記之故○子曰吾有知乎哉無知也有鄙

夫問於我空空如也我叩其兩端而竭焉音叩

聖亦因其自具之理以示之吾有何知與于其簡哉此章重無知二字

愚不敢不盡耳叩發動也兩端猶言兩頭言

終始本末上下精粗無所不盡○程子曰聖

人之教人俯就之若此猶恐衆人以爲高遠

而不親也聖人之言則引而自高不如此則

不尊觀於孔子孟子則可見矣尹氏曰聖人

之言上下兼盡卽其近衆人皆可與知極其

至則雖聖人亦無以加焉是之謂兩端如答

物則豈聖人之言哉○子曰鳳鳥不至河不

出圖吾已矣夫此章夫子非思厚圖正思伏義辨文之君也

龍馬負圖伏義時出皆聖王之瑞也已止也

張氏曰鳳至圖出文明之祥伏義辨文之

論語

子罕

三

二酉堂

雄曰鳳 雌曰凰 五采章 二尺出 丹穴山 又云山 東方君 子之國

事物之理 彼固死 知識

惟發 問內之

盡詳 悉告之

來儀謂
聞節來
舞而有
容儀也

然坊本

作焉

鑽穿也

堅固也

剛也

忽倏忽

也

痛不至則夫子之
文章知其已矣
○子見齊衰者冕衣裳者

與瞽者見之雖少必作過之必趨
此章見聖人變敬之心感于內而作趨之容見于外有自然而然者

疾行也或曰少當作坐○范氏曰聖人之心
哀有喪尊有爵矜不成人其作與趨蓋有不

期然而然者尹氏曰此聖
人之誠心內外一者也
○顏淵喟然歎曰

仰之彌高鑽之彌堅瞻之在前忽然在後苦
回于此幾無所用其力已

位反鑽祖官反○喟歎聲仰彌高不可及鑽
彌堅不可入在前在後恍惚不可為象此顏

淵深知夫子之道無窮
盡無方體而歎之也
夫子循循然善誘人

博我以文約我以禮
循循有次序貌誘引進

卓特立
也高也
遠也

言夫子道雖高妙而教人有序也侯氏曰博
我以文致知格物也約我以禮克己復禮也
處聖人教人惟此一事而已
于目前者
欲罷不能既

竭吾才如有所立卓爾雖欲從之末由也已
力矣于是向之高堅而後

其力也吳氏曰所謂窮冥昏默者程子曰到此地位
功夫尤難直是峻絕又大段著力不得揚氏

大而化之則非力行所及矣此顏子所以未
達一則也○程子曰此顏子所以為深知孔

子而善學之者也胡氏曰無上事而喟然歎
此顏子學既有得故述其先難之故後得之

由而歸功於聖人也高堅前後語道體也仰
鑽瞻忽未領其要也惟夫子循循善誘先博

論語 子罕 四 二酉堂

我以文使我知古今達事變然後約我以禮
使我尊所聞行所知如行者之赴家食者之

求飽是以欲罷而不能盡心盡力不少休廢
然後見夫子所立之卓然雖欲從之未由也

已是蓋不怠所從必求至乎卓立之地也抑
斯歎也其在請事斯語之後三月不違之時

乎○子疾病子路使門人爲臣此章見夫子素位而行意病間曰久矣哉

由之行詐也無臣而爲有臣吾誰欺欺天乎
路欲以家臣治其喪其意實尊聖人而未知所以尊也

與其死於臣之手也無寧死於二三子之手
不循實而既不爲大夫已欲

與其死於臣之手也無寧死於二三子之手
問如字○病間必差也病時不知既差乃知其事故言我之不當有家臣人皆知之不可

與其死於臣之手也無寧死於二三子之手
欺也而爲有臣則是欺天而已人而欺且予天莫大之罪引以自歸其責于路深矣

與其死於臣之手也無寧死於二三子之手
行大葬禮以臣治喪以弟子治師喪師弟之稱

且音阻
借曰之
詞又未
定詞又
與又同

乎且予縱不得大葬予死於道路乎行君臣之禮有一三子在

乎且予縱不得大葬予死於道路乎謂君臣禮葬死於道路謂棄而不葬又曉之以不必然之故○范氏曰曾子將死起而易

乎且予縱不得大葬予死於道路乎簣曰吾得正而斃焉斯已矣子路欲尊夫子而不知無臣之不可爲有臣是以陷於行詐

乎且予縱不得大葬予死於道路乎罪至欺天君子之於言動雖微不可不謹夫子深懲子路所以警學者也楊氏曰非知至

乎且予縱不得大葬予死於道路乎而意誠則用智自私不知行其所無事往往自陷於行詐欺天而莫之知也其子路之謂

乎且予縱不得大葬予死於道路乎乎○子貢曰有美玉於斯韞匱而藏諸求善

乎且予縱不得大葬予死於道路乎賈而沽諸子曰沽之哉沽之哉我待賈者也

乎且予縱不得大葬予死於道路乎韞韞紅粉反價徒木反賈音嫁○韞藏也價置也沽賣也子貢以孔子有道不仕故設此二

乎且予縱不得大葬予死於道路乎端以問也孔子言固當賣之但當待賈而不當求之耳○范氏曰君子未嘗不欲仕也又

從音眩
自媒也
自賣也
也鄙惡
也从口
从內

倦極方
乏曰困
酒跟也
入口咽
之皆蹶
其面也

惡不由其道士之待禮猶玉之待賈也若伊
尹之耕於野伯夷太公之居於海濱世無成
湯文王則終焉而已必不枉此夫子託言以傷道之不行也 錫道不行
道以從人銜玉而求售也習俗惡○子欲居九夷

君子居之何陋之有化君子所居則○子曰吾
自衛反魯然後樂正雅頌各得其所魯哀公
十一年

其說晚知道終不力以盡禮○子曰出則事公卿入則
事父兄喪事不敢不勉不為酒困何有於我

哉此見夫子謙已誨人之意○子曰逝

川穿也
水穿地
而流也
夜从亦
从夕君
子日有
四時朝
以聽政
晝以訪
問夕以
修令夜
以安身
天造曰
運行也
轉也用
也動也
愛而不
釋曰好

者如斯夫不舍晝夜初無一時之或息也

水夜未嘗已也是以君子法之自強不息及

其至也純亦不已焉又曰自漢以來儒者皆

不已乃天德也自有天德便可語王道其要只
在謹獨思安自此至終篇皆勉人進學不已
○子曰吾未見好德如好色者也謝氏

論語 子罕 六 二酉堂

末木抄也無也

才足以將物而勝之曰將知足以帥人而先之曰帥

吾末如之何也已矣此見聽言貴實受其益觀兩為貴字可見者法語者正言之也釋尋其

而巳此見聽言貴實受其益觀兩為貴字可見異言無所乖忤故必說然不釋則又不

是以知其微意之所在也○揚氏曰法言若

孟子論行王政之類是也○揚氏曰法言若

好色之類是也○揚氏曰法言若

且說矣而不改釋焉則是何終不○子曰主忠

信母友不如已者過則勿憚改○子曰

曰三軍可奪帥也匹夫不可奪志也○子曰

曰衣敝緼袍與衣狐貉者立而不恥者其由

伎音志飛鳥曰雌雄走獸曰牝牡

寒陰氣深也从人在山

也與衣去聲○子曰

之賤者孤貉以狐貉之皮為裘衣之貴者子

進於道矣故不伎不求何用不臧○子曰

求貪也○子曰

乎此衛風雄雉之言○子曰

呂氏曰貧與富交強○子曰

道也何足以臧○子曰

此章俱是進子路子臧也○子曰

病善心不存蓋由於此○子曰

人遠矣然以眾人而能此則可以為善矣○子曰

於日新也故○子曰

激而進之○子曰

論語

子罕

八

二酉堂

覆之下
有公

殘美落 此概人知君子之晚一如詩之比律
彫也范氏曰小人之在治世或與君子無異
惟臨利害遇事變然後君子之所守可

見也謝氏曰士窮見節義世○子曰知者

不惑仁者不憂勇者不懼明足以燭理故不

不憂氣足以配道義○子曰可與共學未可

與適道可與適道未可與立可與立未可與

權可與者言其可與共為此事也程子曰可

所以稱物而知輕重者也可與權謂能權輕

重使合義也○楊氏曰知為已則可與共學

矣學足以明善然後可與適道信道篤然後

可與立知時措之宜然後可與權洪氏曰易

九卦終於巽以行權權者聖人之大用未能

立而言權猶人未能立而欲行鮮不作矣程

子曰漢儒以反經合道為權故有權變權術

之論皆非也權只是經也自漢以下無人識

為一章故有反經合道之說程子非之是矣

然以孟子嫂溺援之以手之義推之則權與

經亦當○唐棣之華偏其反而豈不爾思室

是遠而翻然則反亦當與翻同言華之搖動

也而語助也此逸詩也於六義屬興上兩句

無意義但以下兩句之辭耳其所謂爾亦

不知其何子曰未之思也夫何遠之有

夫子借其言而反之蓋前篇仁遠乎哉之意

○程子曰聖人未嘗言易以驕人之志亦未

嘗言難以阻人之進但曰未之思也夫

唐从口
象形與
聲本作
隄岸以
蓄水之
名餘皆
假借

論語

子罕

九

二酉堂

十數生
于一成
于十一
為東西
十為南
北四方
中央備
已

便安也
利也从
史从人
人有不
善更之
則安故
曰便

鄉黨第十
楊氏曰聖人之所謂道者不離乎日用之閒也故夫子之平日一動一靜一語一視一聽皆審視而詳記之尹氏曰甚矣孔門人皆審視而學也於聖人之容色言動無不謹書而備錄之以貽後世今讀其書即其事宛然如聖人之在目也雖然聖人豈拘拘而為之者哉蓋盛德之至動容周旋自中乎禮耳學者欲潛心於聖人宜於此求焉舊說凡一章今分

孔子於鄉黨恂恂如也似不能言者
此章重言不重貌貌者言之貌也恂信實之貌似不能言者謙卑遜順不以賢知先人也鄉黨父兄宗族之所在故孔子居之其容貌如此其在宗廟朝廷便言唯謹爾

觀君曰
朝朝早
朝也人
君視政
臣下觀
君均貴
早也从
丹中从
旦
踧行而
恭謹不
自安貌
踏則斂
足而踏
踏小步
也音促
迹
君名句

觀君曰
朝朝早
朝也人
君視政
臣下觀
君均貴
早也从
丹中从
旦
踧行而
恭謹不
自安貌
踏則斂
足而踏
踏小步
也音促
迹
君名句
論語
鄉黨
君名句
論語
鄉黨

論語
鄉黨
君名句
論語
鄉黨

提起各節重下半截始終一于敬也躡音脚

門合兩戶日門門限門下橫木為內外之限也棖門兩旁木也

為擯者傳命出則其時不動如立左右手衣前後檐如也立謂同為擯者也

其半傳命入則其左不動衣則不背君右不動衣則不背當傳命之際其敬如此擯用命數之半如左其手公九命則用五人以次

曰賓不顧矣孔子為君敬也此節記賓退必復命

門鞠躬如也如不容鞠躬曲身也公門高大

立不中門行不履闕闕于逼反中門中於

出入處也闕門限也禮士大夫出入君門由

者位君之虛位謂門屏之間人君宁立之處

一呼一吸為一息

位而慢之也言似攝齊升堂鞠躬如也屏氣

似不息者將升堂兩手攝攝也齊衣下縫也禮

息出入者也近至尊尊氣容肅也出降一等逞

顏色怡怡如也沒階趨進翼如也復其位蹀

踏如也陸氏曰趨下本無進字俗本有之誤

之容執圭鞠躬如也如不勝上如揖下如

授勃如戰色足踏踏如有循反平聲踏色六

主器執輕如不克敬謹之至也上如揖下如

論語 鄉黨 十一 二酉堂

出入之對也象艸木益滋上出之形从二山非

圭上員下方以封諸侯故从重土周禮四圭王

其器則 從玉 四旁及 上曰帷 上下四 旁悉周 曰幄 常下帶 也从巾 象形尚 聲借爲 常久而 別作棠 裝積折 疊之也 吉善也

餘若深衣要半下齊倍要 則無裝積而有殺縫矣 喪主素吉主玄弔 必變服所以哀死 吉月必朝服而朝 朝服 祭冠 皆黑色 不以弔 喪 子制 魯致仕時如此 此一節記孔子衣服 之制 燕氏曰此孔氏遺書雜記曲禮非特孔 子將祭而浴竟 以爲之必有衾衣長一有半 也 子事 ○齊必有明衣布 浴側皆反 ○齊必沐 以明潔其體也以布爲之 齊必變食居必遷 此下脫前章寢衣一節 齊必變食居必遷 常之地 變食謂不飲酒不茹葷 遷坐易常處也 ○ 坐 此一節記孔子謹齊之事 楊氏曰齊所以 變神故致潔 ○食不厭精膾不厭細 ○食飯 也精鑿也牛羊與魚之腥羶而切之爲膾食 精則能養人膾麤則能害人 不厭言以是爲 欲非謂必食饁而餽魚餒而肉敷不食色惡 欲如是也 傷熱濕 味變與 爛十肉 腐手 皆非但取也印 變

利也从 士从口 米精潔 好食故 凡物之 純者皆 曰精从 米

不食臭惡不食失飪不食不時不食 氣交 或入烹之節 或非成節 期 飪於糞反餽烏馮反飪而甚反 ○餽飯復熱 濕也餽味變也魚爛曰餽肉腐曰敗色惡臭 惡未敗而色臭變也飪烹調生熟之節也不 時五穀不成果實未熟之類此數者皆足以 傷人故 割不正不食不得其醬不食 割肉不 不食造次不離於正也 漢陸績之母切肉未 嘗不方斷葱以寸爲度蓋其質美與此暗合 也食肉用醬各有所安不得則不食 惡其不 備也此二者無害於人但不以嗜味而苛食 氣所以養人 食之有節夫 耳 肉雖多不使勝食氣惟酒無量不及亂 副量去聲 ○食以穀爲主故不使肉勝食氣 酒以爲人合歡故不爲量但以醉爲節而不 及亂耳程子曰不及亂者非惟不使亂志 雖血氣亦不可使亂但浹洽而已可也 論語 鄉黨 十三 二酉堂

來之一不精物係

酒市脯不食沽市皆買也恐不精潔或傷人也與不嘗康子之藥同意不

撤薑食薑通神明去穢惡故不撤不多食適可而止祭於

公不宿肉祭肉不出三日祭肉即頒賜人日出三日不食之矣祭於

助祭於公所得胙肉歸即頒賜不俟經宿者不留神惠也家之祭肉則不過三日皆以分

賜蓋過三日則肉必敗而人不食之是褻食鬼神之餘也但比君所賜胙可少緩耳

不語寢不言答述曰語自言曰言范氏曰聖

寢言語非其時也楊氏曰肺為氣主而聲出焉寢食則氣窒而不通語言恐傷之也亦通

雖蔬食菜羹瓜祭必齊如也食音論瓜作必

此章飲食以養生故欲其精亦能傷生故惡其敗至于大節縱然無不致謹見聖人一念祭先代始為飲食之人不忘本也齊嚴敬貌

菜蔬也
从瓜从
十五味
相和曰
羹又肉

同汁有

菜和者

盛以銅

器曰錫

羹

稟枯曰

薦莞蒲

曰席从

巾庶省

席以待

賓客之

禮客賓

非一人

故从庶

昨音祚

階級也

也

之微莫非天理在不多食斷上是飲食之制下是因飲食而類記之

孔子雖薄物必祭其祭必敬聖人之誠也○

如此非極口腹之欲蓋養氣體不以傷生當

如此然聖人之所不食窮口腹者或反食之

不暇擇也○席不正不坐謝氏曰聖人心安

正者雖○鄉人飲酒杖者出斯出矣杖者老

小不處○鄉人飲酒杖者出斯出矣杖者老

十杖於鄉未出不收後鄉人儼朝服而立於阼階

敢先既出不敢後鄉人儼朝服而立於阼階

難乃多反○儼所以逐疫周禮方相氏掌之

阼階東階也儼雖占禮而近於戲亦必朝服

而臨之者無所不用其誠敬也或曰恐其驚

先祖五祀之神欲其依已而安也○此一節

記孔子居○問人於他邦再拜而送之拜送

鄉之事○問人於他邦再拜而送之拜送

如親見康子饋藥拜而受之曰丘未達不敢

之敬也康子饋藥拜而受之曰丘未達不敢

論語

鄉黨

十四

二酉堂

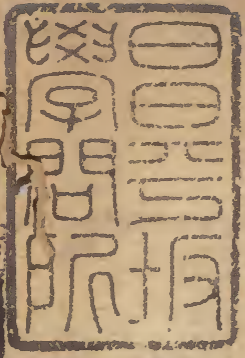
廐馬舍也廐聚也廐聚也生馬之所聚也
牛羊豕為三牲始養之曰畜將用未殺曰牲殺而未熟曰腥
餒音俊炊穀為飯之飯

嘗范氏曰凡賜食必嘗以拜藥未達則不敢嘗受而不飲則虛人之賜故告之如此然此交消焉上重厚送下重厚受及通言上謹疾意輕
則可飲而飲不可飲而飲皆在其中矣楊氏曰大夫有賜拜而受之禮也未達不敢嘗
謹疾也必告之直也○此一廐焚子退朝節記孔子與人交之誠意
曰傷人乎不問馬此見仁民愛物有別○廐焚子退朝
多故未暇問蓋貴人賤畜
其如對君然餘頌于人
以生肉
也言先嘗則餘當以頌賜矣腥生肉熟而薦之祖考榮君賜也畜之者仁君之惠無故不也
敢殺侍食於君君祭先飯飯扶晚反○周禮祭品嘗食王乃食故侍食者君祭則已不疾祭而先飯若為君嘗食然不敢當客禮也
而薦之君賜生必畜之食恐或餒餘故不以薦正席先嘗如對君
○君賜食必正席先嘗之君賜腥必熟進祖考榮君之賜以物養仁君之惠
如此○君賜食必正席先嘗之君賜腥必熟
也言先嘗則餘當以頌賜矣腥生肉熟而薦之祖考榮君賜也畜之者仁君之惠無故不也
敢殺侍食於君君祭先飯飯扶晚反○周禮祭品嘗食王乃食故侍食者君祭則已不疾祭而先飯若為君嘗食然不敢當客禮也

去聲餐食之飯上聲此飯字上聲非元首之首具車馬曰駕唐制天子居曰衙行曰駕尸解也骨節解舒不能復自勝歛也

君視之東首加朝服拖紳來遷兩膝下其○東首以受生氣也病臥不能著衣束帶又不可以褻服君命見君故加朝服於身又引大帶於上也
君命名不俟駕行矣急趨君命行出而駕車隨之
○入太廟每事問出○朋友死無所歸曰於我殯殯之朋友之饋雖車馬非祭肉不拜此章以義為主上是義重而生死不二下是義重而財利為輕
已親也○此一節記○寢不尸居不容偃臥孔子交朋友之義
似死人也居居家容儀范氏曰寢不尸非惡其類於死也情慢之氣不設於身體雖舒布其四體而亦未嘗肆耳居不容非惰也但不若奉祭祀見賓客而已申申天天是也

論語 鄉黨 十五 二西堂



論語

鄉黨

十六

文正甲子

見齊衰者雖狎必變見冕者與瞽者雖褻必
 以貌狎謂素親狎褻謂燕見前篇凶服者式之式
 負版者版持邦國圖籍者式此二者哀有喪
 重民數也人惟萬物之靈而王者之所天也
 故周禮獻民數於王王拜受之况其下者敢
 不敬有盛饌必變色而作敬主人之禮
 風烈必變之怒疾也烈猛也必變者所以敬天
 必變雖夜必與衣服冠而坐○升車必正立
 執綏則心體無不正而誠意肅恭矣蓋君子
 莊敬無所不在升車中不內顧不疾言不親
 指內顧回視也禮曰顧不過轂三者皆失○
 色斯舉矣翔而後集則飛鳥見人之顏色不善
 下止人之見幾而作審擇所處亦曰山梁雌
 雉時哉時哉子路共之三嗅而作共九用反
 通章重三時字記者此于鄉黨之末見孔子聖之時所契無非時也重斯字而後字斯舉
 嗅許又反○邢氏曰梁橋也時哉言雉之飲
 啄得其時于路不達以爲時物而共具之孔
 子不食三嗅其氣而起晁氏曰石經嗅作憂
 謂雉鳴也劉聘君曰嗅當作臭古閱反張兩
 翅也見爾雅愚按如後兩說則共字當爲拱
 執之義然此必有闕文不可彊爲之說姑記
 所聞者俟知者

重服 素對熟人 色 號 燕見地
 凶吉之 反象地 穿交階 其中也
 式从工 弋聲法 始子規 巨故从 工
 重民數也人惟萬物之靈而王者之所天也
 故周禮獻民數於王王拜受之况其下者敢
 不敬有盛饌必變色而作敬主人之禮
 風烈必變之怒疾也烈猛也必變者所以敬天
 必變雖夜必與衣服冠而坐○升車必正立
 執綏則心體無不正而誠意肅恭矣蓋君子
 莊敬無所不在升車中不內顧不疾言不親
 指內顧回視也禮曰顧不過轂三者皆失○
 色斯舉矣翔而後集則飛鳥見人之顏色不善
 下止人之見幾而作審擇所處亦曰山梁雌
 雉時哉時哉子路共之三嗅而作共九用反
 通章重三時字記者此于鄉黨之末見孔子聖之時所契無非時也重斯字而後字斯舉
 嗅許又反○邢氏曰梁橋也時哉言雉之飲
 啄得其時于路不達以爲時物而共具之孔
 子不食三嗅其氣而起晁氏曰石經嗅作憂
 謂雉鳴也劉聘君曰嗅當作臭古閱反張兩
 翅也見爾雅愚按如後兩說則共字當爲拱
 執之義然此必有闕文不可彊爲之說姑記
 所聞者俟知者

