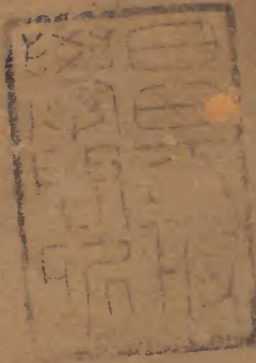


閩書

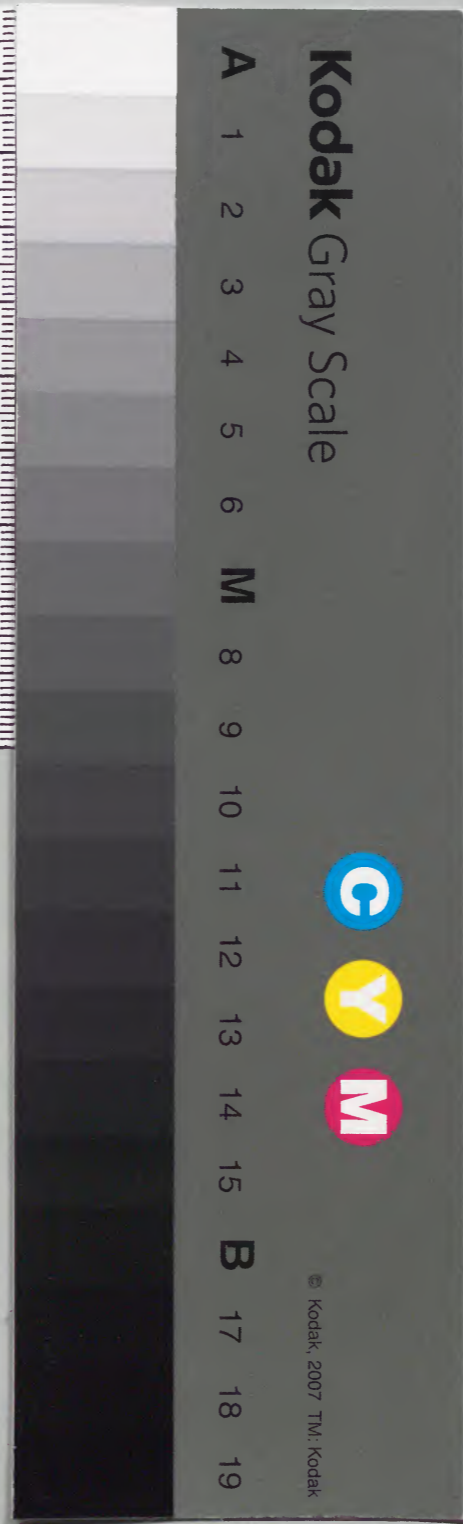
十三十四十五十六



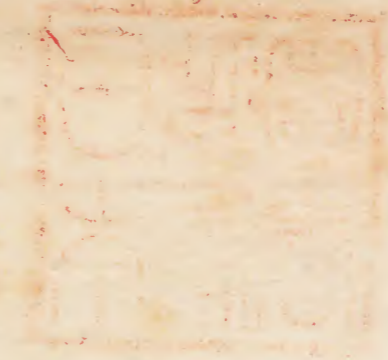
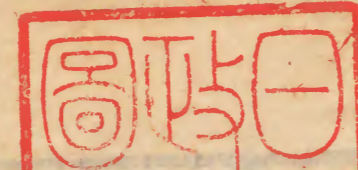
漢書門類			
九	〇	七	三
一	〇	三	號
一	一	三	函
四	一	〇	冊

內閣文庫			
九	〇	七	三
一	〇	三	號
一	一	三	函
四	一	〇	冊

內閣文庫	
番號	漢 9073
冊數	40 (4)
函號	292 86



綴じ部(喉部分)の文字等が開きが不鮮明な場所あり



閩書卷之十三

方域志

建寧府 建安縣 甌寧縣

建寧府在布政司西北五百三十里東抵福安縣西

抵順昌縣南抵南平縣北抵江西上饒縣漢以前為

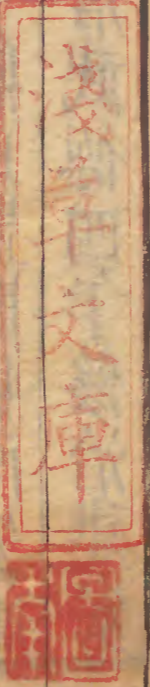
南平縣為南侯官都尉屬會稽南部建安初始分侯官

之北鄉置建安南平漢興三縣仍屬南部南平今延

平漢興今浦城也孫策取會稽遣賀齊領南部都尉

平其地八年遂以建安為南部治所十年折建安之

桐鄉置建平縣今建陽也三國吳永安三年始改南



部爲建安郡改都尉爲太守領建安建平吳興東平
 將樂昭武綏安南平侯官東安十縣仍治建安東平
 未詳將樂南平今屬延平昭武綏安今屬邵武侯官
 今屬福州東安今屬泉州晉太康三年折侯官東安
 置晉安郡元康元年以屬江州領建安東平吳興建
 平將樂邵武延平七縣太元元年改建平曰建陽宋
 省延平東平二縣元嘉中兼有綏城沙村二縣陳永
 定初屬閩州後屬豐州隋開皇九年郡廢爲縣屬泉
 州太業初屬閩州三年析侯官縣地置閩縣南安龍
 溪并建安四縣皆屬建安治唐武德四年移治建安

鎮復置唐興建陽將樂綏城并閩縣建安爲六縣尋
 爲妖賊武遇所陷五年刺史謝元治敗遇復之七年
 以邵武來屬領縣七八年省建陽入建安領縣六屬
 泉州都督府以上泉州皆今福州也貞觀三年省綏
 城入邵武領縣四永徽六年置沙縣領縣五嗣聖五
 年復置建陽領縣六景雲二年屬閩州都督府天寶
 元年隸長樂郡復改爲建安郡隸江南東道採訪使
 乾元元年復爲建州隸福州都督府上元元年屬福
 州節度大曆六年隸福州都團練觀察處置使十二
 年析沙縣屬汀州領縣五乾符五年州治爲黃巢所

燬中和四年觀察使陳巖表熊博為刺史寓治建陽巖卒徐歸範據州叛以應王潮博遇害郡為潮所有五代晉天福六年以建州為鎮安軍王延政為節度使又改鎮武軍八年王延政與延曦相攻於此建國稱大殷僭號改元開運二年改國號曰閩未幾南唐滅之有其城改永安軍尋改忠義軍此時升歸化場為歸化縣永安場為建寧縣松源鎮為松源縣凡領縣八宋太平興國二年屬兩浙西南路五年析將樂屬南劍州升邵武為軍而以歸化建寧屬焉領縣四雍熙二年屬福建路端拱元年升建寧軍節度淳化

五年升崇安場為縣領縣五咸平三年升闕隸鎮為縣領縣六治平三年置甌寧領縣七熙寧三年省甌寧領縣六元祐四年復甌寧領縣七建炎元年州兵葉儂叛州治寓建陽儂平復故四年郡民范汝為叛州治寓崇安汝為平復故紹興三十二年以孝宗舊邸升為建寧府元初隸杭州至元十五年改為路隸福建行中書省領司一曰錄事司十七年改建寧路總管府隸福建宣慰二十二年立建寧分省既為陳有定所據洪武元年皇朝洪武元年復為建寧府領縣仍舊景泰六年增置壽寧縣領縣八

東枕甌溟北走吳越江淞要衝福唐襟喉其形勝也
 建安縣東抵政和西抵甌寧南抵南平北抵甌寧漢
 建安初始析置今建陽甌寧將樂泰寧諸縣地皆其
 所轄以置自建安故名建安自晉至元皆仍舊

皇朝因之凡一坊二隅四鄉十三里統圖一百四

十三

東隅圖一

南隅圖四

光祿坊圖一

畫繡鄉

將相里圖十

舊名新會宋以鄭樞
密謝節度居此改名

山曰象山

梨山

曹高

峯曰黃梔
溪曰沙溪

南才里圖十五

唐以葉京
登第名

峯曰黃龍
巖曰吉雲

洞曰冥陽
石曰石塔

秦溪內里圖十一

山曰虎頭巖
巖曰鶴峯

三姑

原祐鄉

登僊里圖十

以漢梅福於
此昇仙名

溪曰秦漢

山曰鷄足 龍池 屏風

隊羊 峯曰百丈 嶺曰真武 嶺曰寒巖 定心

威禮 坑曰倪坑 雲竹

溪曰普通 灘曰梨灘

房村上里圖十五 舊名黃孫 國初改爲

山曰大富 瑞峯 龜山

曹山 隊魚 箱山 印山

鳳山 豸山 虎山

嶺曰靈池 蛟窟 大雲

曹巖 巖曰龍興 丁坑 靈仙

圭峯 瑞興 石鼓 洋山

寶曆 溪曰璜溪 寶曆

峯曰獬豸 巖曰伏獅 溪曰房村口

房村下里圖八

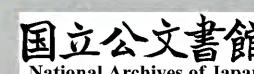
永和鄉 宋建安鄉

吉苑里 宋北苑里 國初割原祐鄉 東吉里來益合名吉苑

山曰黃華 馬鞍 白鶴

響山 白馬 鳳凰 白土

龍山 峯曰銅湯



溪曰東安源

古老嶺

潭曰蛟潭

白塔

順陽里圖八

溪曰順陽口

建寧里圖十二

山曰東山

溪曰東坤口

橫谷

永平鄉

安泰里圖十二

山曰雙髻

溪曰安泰

東游

灘曰客黯

川石里圖九

宋隸建安鄉

山曰八仙

巖曰寶勝

靈巖

溪曰川石滌

漁溪

灘曰書筒

東萇里圖九

山曰辰山

溪曰東萇口

巖曰卧牛

千源

山溪

右附郭

山

黃華山

在府城中東北自瀨之處剡縣亘六七百里止於此山劉宋時守華瑾之徙治山西麓宋韓世忠討范汝為嘗屯兵其上後守趙善俊壟其下為義壟元末左丞阮德柔築城山頂下屬舊城以禦陳友

諒國初都指揮時禹拓大之此山遂在城中上
有樓曰黃華鐵獅白鶴紫芝黎嶽屏風天湖諸峯
環峙雄踞若騫若翥一郡壯觀也樓之臺曰冠山
閣曰憑虛軒曰待月亭曰咸宜東門曰寅賓西門
曰寅餞嘉靖中僉事汪佃所建山前有潭曰北潭
象山

在府城東南三里山形如象其鼻迴轉抱水一泓
冬夏不涸形家名白象捲湖

梨山

上有梨山廟唐李頻刺州時雅好此山公暇時往
游頻卒官父老相率塋之縣之永洛洲旣郎此山
立廟宋時雨暘應禱累封靈祐福應威濟信順王
然當時以爲李回洪邁守郡時祈雨神祠作祝文
云亟回哀眷書史持白曰回字犯相公諱請改之
蓋徐鉉作稽神錄以爲回後邁讀文藝李頻傳方
證爲頻元國初則於學宮作澤民分靈祠祀之揭
祐民作祠樂歌山爲鉤曲藏神宮拂天雲旗揭靈
風云何王陽招之東乘彼赤羆駕文熊飄然遨遊
頤環雍帝裔隊仗王儀容手挾隋矢并和弓下庭
考鼓蕪鳴鐘銅梨白雉血在中淋漓酒肴薦和雝

引接我士俱登庸上天翩翩策飛龍征南將軍左
丞何道入閩師抵建寧旬餘不下左丞震怒刻日
拔城是夕夢有唐衣冠者立帳前圓目長髯曰吾
以一城生命付汝勿妄殺之覺詢土人此間何神
最靈一僧以梨山廟對言其形似儼如夢中左丞
躍然曰果如神言吾恐戮之翌日守將達元芳以
城來獻越二日太守瞿也先率耆老詣軍門降左
丞大悅入城市不易肆洪武十一年釐正祀典第
稱建州刺史李公今有司春秋致祭六月六日爲
頻誕日亦詣祭之下有小梨山繇今廟小徑入約

五里許地名瀨石前小源滌下有古基及小廟又
傳神歿葬此既立今廟一夕大雷雨小廟香爐飛
上廟前大梨樹建人遂截梨刻像今正殿像是也
像貌常澤相傳座下有井有龍居之潤蒸神貌祠
左有臨清閣刻頻建中詩按唐書李頻傳謂盜發
頻塚壽昌人爲之掩覆鄭谷哭頻詩令終歸故里
末歲道如初雨墳生野蕨鄉奠釣江魚曹松哭頻
詩瘴中無子奠嶺外一妻孀恐是浮吟骨東歸就
故鄉則永洛洲其衣冠之藏爾

曹高山

上有曹聖者茶場

虎頭巖山

山多奇石前聳一峯若虎首上有馬仙姑庵仙姑將相里人嫁暮年而寡紡績養姑出入徒跣展蓋渡溪不借舟筏嘗語人曰我非世人柰姑在耳或早曠鄉人輦迎祈雨立應後姑以壽終襄事畢遂飛昇去側有涼傘山其形如傘下有孤石聳如人立俗呼爲石人又霍童志馬仙姑姊妹三人長適霍童青巖家貞潔不偶一日浣布霍童流有仙桃一枚半餘啖二妹三人同日昇天又按列仙傳馬大仙唐末處州馬氏女既嫁家貧養姑尤謹遇異人授以仙術往來傭織去家百里有美食即以薦姑今閩中多祀馬仙姑者亦不知是何仙也

鷄足山

三峯如鷄足下有報恩院又名卧雲庵宋釋崇因居之五燈會元崇因長樂陳氏子六歲禮鼓山披削於國師言下發明開堂日僧問諸佛出世天花亂墜和尚出世有何祥瑞師曰昨日新雷發今朝細雨飛問如何是諸佛玄旨師曰草鞵木屨開寶三年示寂茶毗收舍利三百餘并靈骨歸于建州

鷄足山卧雲院建塔即此也

三門山

王氏據閩於此置柵防守

龍池山

山頂池有龍居之遇旱觸以物即雨

屏風山

隊羊山

連岡接隴而下形如隊羊

大富山

在龍津培塿而潤其地宜木元楊達卿

皇

朝文敏榮祖也家素饒好為德左丞阮德柔治建
寧迎致官舍為弟子師強之仕不應達卿之為德
也推衣食以賑饑寒出貲市牛以助耕作歲首則
設酒食會鄉人戒毋燬山林恐傷昆蟲草木之生
有截流毒魚採巢取殼者皆予之錢穀勸勿為會
歲饑欲發廩惡其有名告人曰有種吾山一株木
者酬以粟一斗實不問其種否及木大戒子孫毋
售也惟聖人之廟學浮屠老氏之宮神祠杠梁與
貧人之欲為廬舍死無以為棺者於是乎取之里
人名其山曰萬木

北山

宋徐大正居此作閒軒秦觀軒記建安之北有山
巋然與州治相直曰北山山之南有澗澗之南有
橫阜背山而面阜據澗之北濱有屋數十楹則東
海徐君大正燕居之地也其名曰閒軒去軒數十
里有田可以給饘粥供絲麻賓婚燕祭之用取具
君將歸而老焉而求記於高郵秦觀觀曰士累於
進退久矣弁冕端委於廟堂之上者倦而不知歸
披莽蒼而佃橫野獵而漁者閉距而不肯試二者
皆有累焉君雖少舉進士而便馬善射慷慨有氣
畧天下奇男子也夫以精悍之資遇休明之時齒
髮未衰足以仕事而欲就閒曠處幽隱分猿狖之
居廁糜鹿之游竊爲君不取也按州志無進士徐
大正之名記云東海未知是此縣否聊見於此

馬鞍山

在城東北又以古有瑞峯寺名瑞峯郡主山也宋
守韓元吉以其卑於朝山植萬松焉與馬鞍相屬
者曰鷄籠山

白鶴山

寰宇記東晉時望氣者言山有王氣將發之朝鑿

周書 卷之十三 三百四十一
暮合上見白鶴雙翔因名白鶴山宋孝宗初封建
國公後自普安郡王進封建王既即位陞州爲府
張棟記州一里山曰白鶴望氣者云有王氣鑿之
復合於是驗矣山麓有甘泉飲之愈病湧則可占
歲前有熙然堂宋守黃適搆以勸農今夷爲民居
矣但尚名探春亭也傍有真如寺寺西南地勢隆
起若伏龜兩水流前而紫芝鐵獅雲際梅仙諸峯
爭竒獻秀元寺僧無涯爲檀施郡人楊彥禎予以
龍津木三百蕪給運資無涯曰莫爲謝寺傍西南
地吉壤也君父未葬請奉君彥禎葬父後生文敏
云又嶽祠東廡壁有喬戚里畫元時名畫也

響山

在府城東五里空洞枕溪若傳聲之谷溪中嶼有
小洞名浮石人以其水泛不沒若與浮然風月之
夕水中笛聲或聞洲渚又云漢梅福煉丹響山其
徒陳先生者每竊食之福怒拔劍逐先生先生逃
入此洞名逃奴洞矣西漢書梅福字子真九江壽
春人也少學長安明尚書穀梁春秋爲郡文學補
南昌尉去官歸壽春數因縣道上言變事求假軺
傳詣行在所條對急政輒報罷是時成帝委任大

將軍王鳳京兆尹王章譏刺鳳爲鳳所誅群下莫
敢齒王氏福上書極言旣身出孤遠又譏切王氏
終不見納居家以讀書養性爲事至王莽顛政一
朝棄妻子去九江其後人有見福於會稽變名姓
爲吳門市卒至今傳以爲仙

天馬山

在府城東北二里山巔有峯高圓繇東而分爲白
鶴山中爲小黃華山西來突起圓隴以至府治之
後與大黃華相接

鳳凰山

北苑茶焙在其麓蘇軾鳳味石硯銘曰北苑龍焙
山如翔鳳下飲之狀當其味有石蒼墨堅紋如玉
太原王願以爲硯予名之曰鳳味卽此是也比苑
者其地宜茶凡三十里唐邑人張廷暉居之廷暉
仕閩爲閣門使龍啓中悉以輸官繇是有北苑之
名其茶最嘉者曰社前次曰火前又次曰雨前火
前謂寒食前雨前謂穀雨也鳳凰山旁曰壑源山
曰沙溪皆產茶之地官焙三十有二小焙十有四
內園三十六所外園二十八內園以上供外園以
備賜予而壑源爲冠五代時王延政併遠近民地

悉入官焙南唐潘承祐判本道征稅事收近焙茶
爲獻以外焙地還民稅取其乳作片號京錠的乳
亦名研膏茶宋太平興國二年置龍焙造龍鳳茶
咸平中丁謂爲本路漕監造御茶歲進龍鳳團各
五觔有奇的乳以下萬八千四百六十五觔有奇
創造規摹精至嚴謹因錄上其園焙按圖繪器具
及叙採製入貢法式曰建安茶錄此時建安之茶
最天下其後蔡襄爲漕使改造小龍團茶每二十
八餅重一觔尤極精妙元豐初復下建州製密雲
龍其品視小團尤高邑人熊蕃詩外臺慶曆有仙

官龍鳳才聞製小團曾文昭詩莆陽學士蓬萊仙
製成月團飛上天又云雲密新樣尤可喜名出元
豐聖天子益謂是也大觀以後製愈精數愈多鏤
式屢變而名色亦不一自貢新迄京錠皆以品色
分綱紹興十六年去京錠改造大龍團至三十二
年凡用之費篋羞之式皆漕臣專之其細色五
綱第一綱曰貢新第二綱曰試新第三綱曰龍團
勝雪曰白茶曰御苑玉芽曰萬壽龍芽曰士林第
一曰乙夜供清曰承平雅玩曰龍鳳英華曰雪葉
曰蜀葵曰金錢曰玉華曰寸金第四綱曰龍團勝

雪曰無比壽芽曰萬春銀葉曰宜年寶玉曰玉清
慶雪曰無疆壽龍曰玉葉長春曰瑞雲翔龍曰長
壽玉圭曰興國巖鏘曰香口焙鏘曰上品揀芽曰
新叔揀芽第五綱曰太平嘉瑞曰龍苑報春曰南
山應瑞曰興國巖揀芽曰興國巖小龍曰興國巖
小鳳曰大龍大鳳其麤色七綱曰小龍小鳳曰大
龍大鳳曰不入腦上品揀芽小龍曰入腦小龍曰
入腦小鳳曰入腦大龍曰入腦大鳳苑中有漕司
行衙及茶堂星輝館又有倉儲建寧比苑二里秋
苗以給食春夫今俱久廢惟御泉亭在焉御泉一
名鳳凰泉一名龍焙泉宋上供茶取此深僅二尺
許有暗渠通溪泉日夜從渠出而舊志謂喊之則
出造畢則竭蓋神異其說以表茶美矣建人祀張
廷暉爲茶焙地主而丁謂監製時作堂曰茶堂前
引三泉爲池曰龍鳳池池中爲島曰紅雲島滿植
海棠檉柳每旭日初升晴光掩映浮動如紅雲然
今塘池俱廢僅紅雲島隱隱可辯爾

白土山

皇朝洪武二十四年三月詔天下產茶之地歲有
定額以建寧爲上聽茶戶採進勿預有司茶名有

四曰探春日先春日次春日紫笋不得碾揉爲大
小龍團可謂一洗前朝弊政矣

龍山

狀如龍蟠與鳳凰山對峙

東山

在府城東北二十五里一名蘇口山與相屬者有
盤山以其寬平如盤 皇朝御史滕祐別業在
其下林俊記閩山水甲天下建甲閩武夷甲建次
則無如東山繇建東門出不三十里而近水可舟
陸可輿馬杖屨山之北岬然閎壯雋深中峙若正

士東西山墻列立侍若弟子行南爲鳳山嵒嶮軒
翥與北相應接山多篔簹豫章楮檉異花茂草嶽
厓邃谷巖石之奇每雲散雨收煙消日出歲時代
謝之間霜雪之餘或如渥丹或如濡墨或赭或殷
或濃或淡或童或叟或斷復續或有復無縈繚擁
橫變幻層出總而名之曰東山滕德甫氏別業在
焉得甫之弟吉甫爲御史有名於時請告歸家德
甫畀之而棲息焉吉甫額堂曰草堂曰賓鳳名臺
曰可詩濬泉于叢木灌莽之間以爲池導爲溝澮
以溉高下之人田人名泉曰御史夫是東山得吉

甫而勝歟顧吉甫亦將有得於茲山也

雙髻山

又名筆架山

八仙山

俗傳有仙人過之武隱隱石上

辰山

郡山之最高者山有峰曰逍遙曰飲坑曰牛頭又有石若鼓擊之有聲有牛心洞中懸一石如牛心旱時鄉人以紙指石便有水滴盛之而出甘雨隨至然不誠不得也下有蘆竹洞有蛟窟禱雨輒應

魚峰

唐龍啓元年建萬葉教寺有瀑布石門菩薩巖仙人跡汗樽水簾七松壇萬石塔號八景瀑布白山頂瀉下數百尺飛濺尋丈外若珠簾罕地號天下第三瀑布

黃樞峯

地產黃樞峯下舊有三十寺今存者五曰石龜冷水威巖新安藥師

黃龍峯

百丈峯

上有百丈巖世傳馬仙所居巖畔有雙龍泉旱禱輒應巖二十餘里有寶蓋洞馬仙飛昇處也

獬豸峯

銅場七峯

七峰連屬中三峯並馳比諸峯特異

真武嶺

靈地嶺

相傳梅福修煉於此故靈其地

蛟窟嶺

舊有蛟滾地成窟因以名嶺

天湖嶺

大雪嶺

嶺多積雪

曹巖嶺

相傳曹聖者嘗棲息於此地產楊梅色紅者俗名

聖者楊梅

丁坑嶺

吉雲巖

白石巖

鶴峯巖

巖前兩山並立俗呼寒山拾得山上有庵祀魏王

錢鏗二仙旁有水一泓可愈患眼

三姑巖

山形高峙如人立

寒巖

下有高澗發源巖上

定心巖

舊有道人結屋禪定人以名巖

威禮巖

雲竹巖

龍興巖

靈仙巖

圭峯巖

石鼓巖

瑞興巖

洋山巖

寶曆巖

伏獅巖

相傳越王嘗游其地下有越王潭

寶勝巖

吼瀑百丈直瀉澗底

靈巖

在王潭巖方而兩穴相疊上起雲氣則大雨數日

間

卧牛巖

宜陽洞

洞初入甚暗良久方明後漢宜新太守楊仲產所

方城

李三

李三

李三

居地

紫霞洲

在城中和坊宋守韓元吉闢北園以增府治濬地
 導泉作亭臨之號紫霞洲蓋取幔亭紫霞禱之義
 內有玉仙池源出處州之龍泉至烏龍巢口南注
 經月城僧舍穿城而入瀦為大池宋於此置豐國
 錢監引之以給鼓鑄紹興以後官治停鑄水道弗
 修元吉與後守趙善俊相繼修之水仍入池熊克
 為記惟建之水厥有二瑞官焙歲為茶萬餘斤取
 足御泉之一泓官治歲為錢十萬餘緡取足於龍
 泉之一派皆大旱不涸直天泉也

伏洲

洲上有長慶館館後有唐刺史葉灝廟灝武德中
 以捍賊卒貞觀初民廟之廟左有溪潭時苦霖漲
 一夕風雨冒之沙石填闕人謂神力後移建城內
 古富沙地名富沙廟矣

倪坑

唐乾寧中有道人倪彥松居此為郡將禱雨其應
 如響及卒塋所居山左五代唐同光三年郡久旱
 加以兵後大疫鄉人詣墓乞靈拜伏方興雲生而

雨病者愈十六
川

東溪

在府城東南政和門外發源處州松源會松溪政和之水而下至城東南迤而西合甌寧西溪之水為一大溪南注延平抵福州入于海唐李頻東溪泛舟詩登岸還入舟水禽驚咲語晚葉低衆色温雲帶殘暑落日乘醉歸溪流復幾許

沙溪

源出南才順陽二里經本里入東溪

秦溪

源出古田縣逕秦溪外里南瓦口入大溪

普通溪

源出南鄉逕登仙里入東溪

璜溪

源出丁坑合九滌白塔大富四流逕房村口入大溪上接武夷下會鐔川波光滉漾有聲淙然勢委曲若璜其地自宋元至本朝世族萃處絃誦相聞又云唐雷鸞釣璜之所鸞五代時為押衙鄉人立祠於此并祀徐將軍徐將軍見甌寧縣將軍

巖又有桃源起莘龍潭諸溪俱會于此溪在璜溪之上則有仙人山有龜山有箱山而隊魚山在溪南群山突出若隊魚又在溪西南者曰印山在西者曰鳳山在西北者曰虎山在東北者曰豸山皆以形名

房村口溪

源出上里白塔逕甌寧高陽里大坵至葉墩橋下范墩入大溪

東安源溪

源出甌寧縣界流注東溪

古老嶺溪

源出法雲山下逕石門南下至古老嶺下入大溪

順陽口溪

與安泰溪互源出古田縣界

東坤口溪

源出甌寧逕建寧入東溪

橫谷溪

源出甌寧逕建寧吉苑二里抵橫谷舖下入東溪

東游溪

源出政和甌寧二縣界首逕東游市入于東溪

川石滌溪

源出政和逕蓬源至龍蓬口入于東溪溪有灘曰書筒蓋溪上石高三尋廣四尋有咫形如書筒故以名灘後石淪溪中世傳唐羅隱過是里里人慢之隱因指曰書筒淪水川石無官里人自此誑惑絃誦衰歇 皇朝洪武初詔民家得自擇子弟

之秀者送入學宮有陳伯進者富人也欲擇諸孫應詔其子懷慎舉隱言對伯進笑曰何誕諺邪積善之家必有餘慶懷慎乃送其子昇入學為弟子及永樂中徙富民實京師伯進與焉昇坐往來奉父廢學者十餘年人謂隱言驗已既以明經領薦會試中乙榜授嘉魚學乃謁楊文敏請祀刻石以解里人之惑啟後進之心文敏為記引王祐三槐桑維翰鐵硯二事為證且言隱唐末舉進士不第晚年錢鏐始辟遷給事中其人蓋致用之士斯言固非隱所肯道而灘上之人尤不宜以之自阻也隱見泉州羅裳山

漁溪

源出政和界

東莨口溪

源出古田縣經莨口入于東溪

千源溪

源出政和西里及古田縣界流會東莨口溪

山溪

源出古田縣流至千源會陂頭二水入東溪

梨灘

險灘也

密黯灘

險灘也鄉人立靈山廟鎮之

蛟潭

蕭子開記昔有樵子見潭上浮槎有金環如指大涉而取之遂惟其殃此潭是也

白塔潭

甌寧縣東抵建安西抵建陽南抵建安北抵浦城宋治平三年折建安建陽浦城三縣地置熙寧三年省元祐四年復析建安地置而建陽浦城地不與焉元仍舊皇朝因之凡二隅一坊四鄉十二里統圖一百九十二

西隅圖四

北隅圖七

開

方域

古

石光

縣坊圖四

西鄉圖四

里蘇圖一百六十二

安樂鄉

安樂鄉

四平野

崇安里圖十六

白谷

西鄉里圖十七

西鄉里圖十七

比巖

山曰鐵獅

紫芝

雲際

梅仙

昇山

覆船

龍首

天關

地軸

慶成

黑窪坑

洞曰玉清

山曰黃番

將軍旗鼓

將軍旗鼓

靈鷲

峯曰劍門

圓峯

巖曰白石

徐將軍

洞曰石橋

宜君

溪曰小松

御巖

山曰天堂

雲巖

比巖

龍村

洞曰西峯

白石人

溪曰玉溪

陳溪

山曰塔嶺

壺山

溪曰清潭

雞籠頂

小溪

蓬頭

東魯峽

舩若菴

三峯

壺溪

菴山

小湖峽

溪曰東魯

壺溪

濠村小溪

壺溪

禾吉里圖七

禾義里圖十六

禾吉里圖七

紫溪里圖十七

峯曰毛仙
溪曰紫溪
洞曰西峯

慈善鄉

豐樂里圖十九

山曰天寶
溪曰天寶
灘曰青銅
斗峯
山前小溪

吉陽里圖十六

山曰龍陽
斗槩
嶺曰巖了
牛輓
黃梅
巧溪
黃源

巖曰栢香
鳳巖
溪曰吉陽
草巖

興賢
潭曰大雪山潭
泉曰鼓石

梅岐里圖十五

山曰高峯
巖曰郭巖
峰曰板巖
峙獅

溫柔鄉

慈惠里圖十五

山曰天湖
北平
黑牛
烏石

西巖
峯曰蓮花
歸宗

巖曰寶石
溪曰萬石
潭曰佛母

麻溪里圖十

高陽里圖十

國初以地近改

山曰高陽
巖曰馬大仙

石龍
古冲

籬雲

山

鐵獅山

在城西南從溪南渡歷數招提始至左紫芝而右
 雲際其巔有庵庵傍有鐵鑄文殊獅子像術家謂
 府治來山若猛虎出林溪西諸山若隊羊然欲其
 不為傷也鑄鐵獅對山以鎮之宋宣和間移置開
 元寺未幾葉范二寇繼作有虎渡溪紹興間劉子
 翼復還故處或云獅瞰城中形家不利乃即舊治
 廳事及建安堂柱下埋小獅二十四若子母相應
 然皇朝弘治間菴燬鐵獅亡矣又云山對郡
 學號文筆峰昔有僧庵其上鑄鐵塔山巔郡人以
 其不利於科舉移置光孝寺次年盧覺中第人為
 之語云城外打鐵塔城裡得盧覺山麓有報恩光
 孝寺禪寺及定光彌陀二巖定光巖以祀定光佛
 彌陀巖中有石室祀彌陀佛定光詳見汀州武平
 縣南安巖下有滾坑山相傳王延政時有蛟滾出
 洪水暴作延政遂以其年卒

紫芝山

王審知據閩時是山產芝其地有紫芝坊宋朱熹

齋尉政和尤溪二縣時作環溪精舍携文公往來
於此文公沙上畫卦即其地也前有橋橋上有寺
曰方廣 皇朝正德間勅立精舍仍名環溪以
祀韋齋

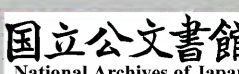
雲際山

下有永慶寺寺後有陸羽泉相傳唐陸羽所鑿
羽實未嘗到此宋楊億詩陸羽不到此標名慕昔
賢山麓有開元寺晉太康中建俗傳為吳呂蒙故
宅又云蒙子孫分居於此後捨為寺初名林泉唐
開元中賜今額寺有佛牙世為法寶 皇朝天

順間復建丹青閣於寺左半山之阿駕橋以度

梅仙山

在府城南二里漢梅福丹成之日驂鸞而去所乘
馬及鞭從空墜下天為降甘露焉故今原曰甘露
洲曰墜馬渡曰驂鸞岐曰遺鞭山巔丹井壇竈遺
跡具存每秋陰井上虹光時現碑刻大漢甲子梅
福立宋守韓元吉建堂榜曰梅仙山後守李詵修
廢復扁曰梅山山半創二亭曰驂鸞曰虹光楊億
詩寒潭吞別派孤嶼屹中流昔日驂鸞客因名墜
馬洲元惠安盧琦偕政和簿會稽胡允文晉寧李



士瞻古汴楊大年游茲山賦梅山行赤旗落色漢
 火微端門日日腥風吹咸陽秋色壓宮樹金人夜
 泣銅駝悲先生袖疏探虎窟漢鼎猶堪支一足九
 重烟霧如海深門外何人知痛哭賦莽白日升郊
 臺玉璽墜地聲如雷周公揖讓孺子戲絳袍將軍
 何日來塵飛滄海風擲瓦白鶴身輕快如馬一聲
 鐵笛度閩關山月溪風共瀟灑龍爭虎鬪耳不聞
 長嘯袖拂松枝雲夜鐘白石煮秋雨風佩赤錦飄
 霞裙先生一去已千載尚有當時遺跡在題詩絕
 壁寄先生頭使孤峯顏色改藥爐寂寞秋草深丹
 井水落莓苔侵漢家瓦崩灰化土猶有丹光穿樹

林一林李麟圖用琳與火雷作別節夾甫於時

昇山其言五派大將其來益就火雷不於時古嘗其

舊志亦名朗山云晉司馬王朗所游今已見泉州
 偽閩僭築郊壇於此

覆船山其言五派大將其來益就火雷不於時古嘗其

吳時太守王蕃陳刺史駱文廣皆建徙郡治於此

大山其言五派大將其來益就火雷不於時古嘗其

龍首山其言五派大將其來益就火雷不於時古嘗其

在府城西又名華源山舊志昔有華氏廬此下有

華歆井雖旱不竭歆未嘗至此蓋好事者因山名
華源而附之曰歆

天關地軸山

慶成山

黑窰坑山

黃畬山

在府城北五里上有唐京畿令謝夷甫墓及祠夷
甫越州人江左諸謝後也開元中擢第累遷揚州
採訪使天興令兼安撫招討處置等使因鳳翔府
總兵官孟濬大縱其衆盜掠夷甫不待詔旨奮兵
擒之時李輔國用權與夷甫有隙譖夷甫於朝肅
宗時坐流建州有司聽訟不平一切辯之陰相及
民不可勝紀既疾召家人曰城北隅黃畬山水奇
秀死則塋予予以公正得罪異日血食茲土矣迨
代宗即位見夢於朝訴其忠烈有詔處恭致祭官
爲立廟賜額靈通後加封英武國初更定神
號載之祀典曰唐京畿令謝公

靈鷲山

山半有亭藏仙骨一函相傳自武夷迎置

將軍旗鼓山

山有四峯右峯如展旗左如鼓而中二峯雄峙如
將軍

同書
卷之十三
二百十三

天堂山

塔嶺山

白石人山

山多白石有人形似

洋峯山

屹然衆峯其頂平夷山半有仙亭雨暘應禱

壺山

山瞰大溪石壁削立上鑄壺天寒水玉屏六大字
筆力遒古

東魯峽山

山峽中斷溪流其間

鷄籠頂山

三峯山

山有三峯中峯石壁上鑄洞天二字

蓬嶺山
菴山
般若菴山

禪巖山

絕壁有巖穴唐時有僧無垢自雪峯山來坐禪其
中其後雨暘應禱

小湖峽山

天兩山爲峽溪流其中

蔣峯山

同書

卷之十三

三

石泗

舊有蔣姓者居此下有蔣庵

天寶山

下有天寶寺

斗峯山

上有斗峯寺

龍陽山

山勢雄偉接順昌縣界

屏山

斗槩山

石塘山

山巔三峯並秀其麓有石泉一泓

高峯山

在郭巖西連巨延平甌寧二縣界中峯挺秀高千餘丈郭巖漢郭仙所居古有庵祀梅福岐公像舊志梅福隱建城南山學仙術後游武夷望郭巖有紫氣往詰則岐公在焉因與同處後俱乘鶴上昇今里名梅岐以此又有梅仙留頌石巖巖下有李偃墓墓側有仙人跡馬蹄痕石相傳偃昇仙遺跡

天湖山

自泐龍泉西北來建鎮山也山有三十六景而雙虹泉空翠亭紫芝庵尤勝宋郡守趙研有美景天

湖呈六六之句左有古書院遺趾不知何代所建
右有梅巖晦庵講學之所

黑斗山

上有黑石如卧牛屹為郡鎮

北平山

烏石山

西巖滌山

有石壁高十餘丈上有亭祠馬岐二仙馬仙見前

岐仙見後

高陽山

秀峯

在楊墩之上宋崇安人楊萬大性好恬靜結茅於
夷漁樵為樂夜則懸燈獨坐弦琴詠詩一日有道
士黃冠玄服狀貌甚偉扣門止宿萬大禮之後往
返益勤一日謂曰吾今當歸洞天特來言別君行
甚善天且報君在後人乎吾有小舟君可同往萬
大異之既戚然請留曰二親未葬未可從公道士
曰待君襄事與君偕往因共舟至甌寧豐樂里指
示溪灣秀峯下曰某年月日君奉父母柩於此白
狸眠處葬所也萬大俟期奉柩至果見狸眠葬不
逾年別處子孫聞其地饒衍多來居止因名地曰

楊墩墓曰白狸時萬大年九十有七矣一日晝寢
夢前道士來迎曰今可俱去覺即沐浴更衣端坐
而逝 皇朝文敏公萬大後也

劍門峯

清溪中注東西兩峯如劍對峙

圓峯

毛仙峯

相傳毛黃二仙煉丹于此

板巖峯

蓮花峯

巖了嶺

秋竹嶺

牛軛嶺

橫歪嶺

黃梅嶺

黃源嶺

與建陽縣接界嶺畔有泉黃色

巧溪嶺

界甌寧順昌二縣間有溪發源嶺下

白石巖

徐將軍巖

前後二巖極高廣黃巢入閩鄉民千餘避亂其中
舊傳有徐將軍駐兵驅賊於此將軍勇烈忠義建
安瑁溪有徐將軍祠者此也

擎天巖

宋秦川有祖道悟者居之謝枋得為記言道悟力慕金永叅老瞿曇學法西乾曠世高逸之士也又言宦游東南州郡於山見衡嶽之高豈意復有峩峩然峙天半者雖未獲班名志載亦見東南之峙勢不孤

獅巖

以形名慈惠里亦有是巖

北巖

下有北巖寺宋政和陳朝老讀書于此

雲巖

昔有普濟大師坐化其上鄉人祠之頂有二石大者如獅小者如鈴名獅子鈴石巖右有雪巖雙峯並高連大師用指大書昇字於石字跡尚存今與普濟同祀並著靈響

仙枰巖

三峯高聳頂有巨石如碁盤相傳邑童氏子因母足疾採藥至頂見二叟用小石對奕遂舉五石以授童氏子童氏子袖歸母愈後五世孫生五子俱貴顯

栢香巖

斗回巖

巖側有庵以奉梅仙水可愈病者

鳳巖

草巖

巖勢最高

峙獅巖

左有小洞右有天湖池上有梅岐二仙菴

寶石巖

在縣西萬石灘上又名寶國巖舊有寶國寺

歸宗巖

一名鬼子巖一名梅巖朱文公嘗講易其處淳熙

間曹道人卓菴居此有聽泉閣振文堂洗心亭太

虛寥廓亭紫雲堆補天遺品石棲雲洞風洞落珠

崖石心泉香爐峯巖洞峭奇一壑萬狀

壽雲巖

馬大仙巖

石龍巖

巖勢蜿蜒若龍泉出巖竇飛瀉而下有馬仙庵旱

禱多應

箭雲巖

古冲巖

王清洞

在城西移忠坊玄妙觀前溪潭中蕭子開記昔有彭漁人捕魚入潭中見石室金榜曰王清洞升其庭有緋青衣者出口曰此司命真君府也何得闌入逐之出門其室遂隱

石橋洞

高峯環抱石壁峭立傍有游聖者菴歲旱鄉人來禱歸未抵家雷雨大至溪漲陂壞人號游陂陂

西峯洞

在西鄉紫溪二里內可坐百人有鼎爐石床石上五坎其形如碗皆盛石髓各具五味之一中寒氣逼人相傳九仙居之前有巨石如方座高三十餘丈上列石碁盤洞左右二石厨俗傳常有錦鷄野羊分宿其內石壁如削樵牧不至

淮沙

在府城西通濟門外溪濱沙洲聚散不常又城南七里橋上下溪之中亦有沙洲西為淮頭南為淮尾舊識淮沙圓出狀元皇朝洪武十七年沙聚而圓郡人丁顯應之

萬安洲

即大伏洲在府城西北萬安灘下沙聚平行肥饒
宜蔬

川

西溪

在臨江通濟二門外源出崇安浦城及建陽諸溪
之水會流於此逕城西南與建安東溪水合流繇
延平至福州以達于海

小松溪

源出蓬嶺逕城北達于海

且若溪

通慈惠里粟步口入西溪上有歸宗巖宋曹道人

居焉繇巖扃入有紫雲堆落珠岸石心泉香爐峯

諸勝

玉溪

源出里之竹溪逕禾義里之蓬陂逕小壺入大溪

宋嘉祐間有妖鼓浪里人童志賢王尺投之其妖

遂息

龍村溪

溪有巨石舊為雷裂有龍磨角痕窮溪之源有飛

瀑繇石巖下注長數十丈澌下有龍井傍有龍王

祠遇旱觸之以錢輒雨

清潭溪

源出浦城縣漁梁一嶺至是為潭下逕禾義里入

大溪

陳溪小溪

源出崇安南山嶺下注清潭溪舊溪側多陳姓

東魯溪

源出西鄉里逕東魯峽黃塘會小湖口水入大溪

濠村溪

源出松溪縣太源山下注于清潭溪而入大溪

壺溪

源出浦城縣漁梁嶺下

紫溪

源出松溪縣皆望山之南請見文因隸以誌一奇

天寶山前小溪

源出石源逕慈惠徐墩入于大溪

吉陽溪

源出順昌縣逕葉坊驛口入大溪其上出兔毫蓋

蔡君謨茶錄建安所造黑蓋紋如兔毫然其毫色

黃者土人謂之毫變蓋其價甚高且難得之

周書

卷之十三 方城

七

林光

大雪山外小溪

源出巧溪嶺下逕豐樂里入于大溪

貫道橋小溪

源出黃源嶺下逕豐樂里入大溪

桐溪

源出巖了嶺下唐乾寧間溪岸有大桐樹上出雲

氣里人恠而伐焉解之有龍鳳文因製以進一名

作大夫橋小溪逕豐樂里入大溪

興賢橋小溪

源出斗槩山下入于大溪

萬石溪

源出滌下至慈惠里入于大溪溪口有灘名萬石

灘上有室石巖灘流其險而景亦奇

三山潭

在三山之麓潭底有大小數石穴人呼魚屋

清潭

傍有渡通浦城縣界

大雪山龍潭

下有三潭相連西有石壁千仞飛泉如屑潭側空

東洞常若風雨聲

東山林龍潭

石壁峭拔潭據其巔深而且廣

佛母潭

與宋家潭相近常有巨魚出沒人疑神物云

七里灘

在三峯山前源出大湖灘清徹七里許

青銅灘

在葉坊驛下水如奔箭長年戒心音

鼓石泉

石形如鼓有異人錐之泉遂湧出

閩書卷之十四

方域志

建寧府 建陽縣

建陽縣在郡城北東抵甌寧西抵邵武南抵甌寧北
 抵崇安漢建安十年三國吳折建安縣之桐鄉置建
 平縣晉太元元年改為建陽隋開皇九年省入建安
 唐武德四年復置八年又省嗣聖五年復置宋景定
 元年唐石里嘉禾生改縣曰嘉禾元復名建陽
 皇朝因之其鄉五轄三坊十六里凡統圖二百有六
 建寧鄉

縣坊圖八

山曰大潭 洞曰桃源 獅子
石曰烏石 窟曰洗馬 白雲
溪曰雙溪

同繇坊圖十

山曰童子 峯曰狀元 鳳凰
山曰魏山 蓮源 溪曰錦溪
峯曰霄峯 溪曰芹溪

洛繇里圖十五

潭曰龍潭

建忠里圖七

山曰百丈 章山 鶴峯
山曰鼓角

三衢里圖五

山曰東山 寶山 東觀
翠屏 勒馬
玉枕

羣玉鄉

三桂坊圖十

山曰東山 寶山 東觀
翠屏 勒馬
玉枕

均亭里圖十

洲曰油洲 泉曰匙澗 庵山
山曰九臺 時山 蓮臺
溪曰將溪 泉曰靈泉 井曰虎井
山曰焦源 山曰河船 雙牛
灘曰螺子灘

仁德里圖八

山曰五峯 溪曰南溪 巖曰郭巖
山曰葛源 仙 峯曰玉田 巖曰獅子
天湖 仙巖 白水 泉巖
溪曰玉溪

興賢上里圖六

山曰五峯 溪曰南溪 巖曰郭巖

興賢中里圖八

山曰葛源 仙 峯曰玉田 巖曰獅子
天湖 仙巖 白水 泉巖
溪曰玉溪

興賢下里圖七

山曰洪山 黃楊
溪曰徐墩

仁義鄉

崇泰里圖二十三

山曰太平 蘆峯
西山 五龍
嶺曰佛跡 灘曰潮灘

崇文里圖十三

山曰欄干 洲曰寶蓋
灘曰走馬

崇政里圖十三

山曰大同 畫山
天湖 二三峯
峯曰黃蓮 石曰床石

崇政上鄉

嘉禾里圖十

山曰九峯 武仙
唐石 毛虛際
巖曰鶴跡 石曰龍石
溪曰文溪 武溪

禾平里圖十一

山曰白塔 薦山
公裳 巖曰望日
溪曰長平

永忠里圖十四

山曰瑤峯 岱障
象巖 靈泉
岡曰松岡 湖曰蓮湖
泉曰靈泉

崇政下鄉

北洛里圖十

山曰集公
龜山

崇化里圖十九

山曰龍湖 南山
蒼山 高仰
鐵帽 峯曰合掌
湖曰贅湖

塹山爲城因溪爲池羣峯襟抱二水帶束睡龍驚馬
東南回護臥牛踞虎左右相持其形勝也

山

大潭山

在縣治內下瞰大溪潭水泓澄舊志閩越王無諸築城山上以拒漢史稱吳王六千戶屯大潭城此地也山勢蟠屈亦名臥牛邑人九日所遊又名登高矣上有福山寺舊有擁青溪山第一風望廓如等亭左瞰北溪山高且平右聯開福景福隆教三古刹緝宮華宇稱邑勝焉

獅子山

俗名上巖頭縣治右翼也

童子山

舊傳宋紹興間重修拱辰橋落成之日有七童子來遊尋飛昇去故里名童遊而橋今名同繇文公辭官次潭陽寓是橋之上今學宮址在此山下

鳳凰山

上有瑞相庵 皇朝有泉州釋正映者於是山度夏值大水因說戒救男女千餘人正映寒暑一衲不設床帷門徒五百餘有素庵語錄

硯山

去城四十里而近記稱為二十八福地漢淮南華

子期師角里先生得隱仙靈寶法修煉此山一日能行五百里力舉千斤歲十二易形謝靈運詩有入華子岡者註云是子期也舊名夫子案山或曰孔子疑所謂夫子者卽子期也山有石端平如案上有微黑點隱隱若硯又有方石傍立名書厨石有泉七穴每穴一掬而盡須臾復出盈科不溢山麓朱氏族居焉上有仙亭可望數百里雪霽雲開明光逼人中有硯峯教寺唐景福時建

百丈山

朱文公游記曰登百丈山三里許右俯絕壑左控垂崖疊石爲磴十餘級乃得度山之勝蓋自此始循磴而東卽得小澗石梁跨其上蒼藤古木雖盛夏亭午無暑氣水皆清澈自高淙下其聲濺然度石梁循兩崖曲折而上得山門小屋三間前瞰澗水後臨石池風來兩峽間終日不絕門內跨池又爲石梁度而北躡石梯數級入庵老屋數間迫隘無足觀獨其西閣爲勝水自西谷中循石罅奔射出閣下南與東閣水並注池中自池而出乃爲前所謂小澗者閣據其上流當水石峻激相搏處最爲可玩夜臥其上則枕石之下終夕潺潺出山門

而東十許步得石臺下臨峭岸深昧險絕東南望見瀑布自前巖穴瀆湧而出投空下數十尺其沫乃如散珠噴霧日光燭之璀璨奪目臺當山西南缺前接蘆山一峯獨秀出而數百里間峯巒高下亦皆歷歷在眼日薄西山餘光橫照紫翠重疊不可殫數旦起下視白雲滿川如海波起伏而遠近諸山出其中者皆若飛浮來往或湧或沒頃刻萬變臺東徑斷鄉人鑿石容磴以度而作神祠其東水旱禱焉畏險者或不敢度然山之可觀者至是窮矣余與劉克父平父呂叔敬表弟徐周賓遊之既皆賦詩紀勝余又詳次如此而最可觀者石磴小澗山門石臺西閣瀑布也因各別爲小詩識其處山後爲馬耳山又寶蓮巖剝削數百丈

章山

高廣百仞下有章山廟又名感應王廟神姓蔣諱仲賢兄弟五人五代時俱爲大夫所居里以是名五夫旣卒鄉人分祀之五所而神在章山神之歿也塋在五夫一夕風雨晦冥墓前香甌移上茲山衆創亭祀之禱求皆應宋寶祐中里人王禠改亭廟焉又建忠里有石郭廟者祀神弟季實神舊廟

亦在五夫一日鄉眾席地而祭忽大風决席止今
廟所鄉人就祀之宋范汝為熊志寧寇邑神示威
靈寇捲旗宵遁井里獲安五夫里今屬崇安

鼓角山

上有龍池相傳唐時一日雷雨晦冥有雙龍墜池
須臾大水鄉人懼而禳之既退縣以聞命立觀祀
之後改為僧寺雨暘應禱

鶴峯山

五峯高峙相傳宋有仙人跨鶴山巔

嶼山

東山

山勢雄秀中一峯挺出名妙高有妙高庵峯傍有
宋三濟大師遺跡師邑人修煉於董巖土人祀之
有禱皆應下有環峯書院宋黃文肅幹講道之所
文肅世居閩環峯下從學朱文公文公為築室考
亭側以是名其精舍不忘先也

橫山

與妙高峯聯屬儒學樂山縣左翼也山麓宋時有
橫山王廟歲祭賽必用童男女否則鄉里有災紹
興中薩真人來建陽王見夢朱文公曰妖蟒據廟

食人男女薩真官乃相委罪煩先生爲解旦文公詣廟有一道士施藥廟門問姓名薩守堅也與言夢許諾比歸廟火餘一大圓石鎮廟中是夜王復見夢文公曰業蒙公解亡以爲謝此去護國寺風氣甚聚福地也公可居之後文公議以其地建學卽舊學基也大圓石蓋真人以鎮鱗怪今呼飛來石按薩守堅蜀西河人必有利物心學醫而誤遂棄去聞信州三十代天師虛靜先生及林侍宸王侍宸道法步往師之至陝行囊已盡遇二道人問堅所往堅告之故道人曰天師羽化矣薩方悵恨

一道云今天師道法亦高吾與有舊當爲作字可往訪之遂授以呪棗之術曰呪一棗可取七文但日呪十棗一道與之櫻扇一曰有病者以此扇之立愈也一道則授以雷法及達信州投書天師聞舉家慟哭有虛靜先師手筆書云吾與林王二侍宸遇薩某各授以一法授矣可更授未盡之文薩由是道法大顯後遊閩中一日諸神將現形環侍云天詔召君天樞領位真人起身立化

東觀山

在橫山後逶迤而南爲縣治下關山之麓舊有東

觀今廢前有洲諺傳沙高則米賤低則貴名米洲
 又有潭名水東潭亦曰浮橋潭相傳潭許有天機
 洞今失所在五季黃端公避亂居此端公詩青杉
 木笏尚初官未老金魚是等閑世上幾名多將相
 門前誰有此溪山按端公名子稜字元威洛陽人
 隨父入閩累官侍御史

寶山

後有嶽山寺左有黃花山

勒馬山

與寶山相連而山勢西來右顧縣治形如勒馬山
 下有伏洲古識云睡龍驚馬出公卿睡龍謂伏洲

驚馬此山也又曰山足有田水推出元 國初

洲田被水推邑人丁顯應之出麓有玉斗庵距庵
 五六百步有樓絕高永樂中溪水大發居民魚鱉
 獨避此樓者盡活今樓枋上紀永樂十四年丙申
 秋七月十四日水浸至此意樓宋元間物也

翠屏山

考亭書院前山也四時蒼翠下二峯相連其一稍
 高顛馬首名蟬谷亦名天馬芳洲俛屬遠渚浮動
 山蘸水中隔溪望之最為佳境右有羅漢山羅漢

之右曰甕牖山

玉枕山

自雲谷過佛嶺而聳是山考亭在其麓謂之考亭者唐黃端公葬父於此以望先壠也端公之父爲故唐禮部尚書

是夕

洛里則當以陳爲正宋朱芾齋遊

此愛其溪山清邃可以卜居紹熙壬子文公成先志自崇安潭溪徙築時年六十一矣越年學徒益衆廣而居之名精舍曰竹林後更改曰滄洲前作孔子燕居廟扁堂中和中奉孔聖配以顏曾思孟

廡壁畫周溪程明道伊川邵康節張橫渠司馬

涑水六先生像後增李延平爲七賢文公與門徒晨夕禮拜而自居其右周垣之傍若廟祝然其尊奉聖道可謂至矣中和堂聯曰道迷先聖統學誤遠方來則其自任之重若有不得而辭者玉枕翠屏皆文公所命滄洲精舍文公實卒是間後有黃勉齋草堂則勉齋構以與諸弟子居文公之喪者也是中有靖安鷲峯雲峯三寺靖安寺五代處士江爲故宅也爲江淹後與里人劉侗爲友學詩處士陳旣游廬山隱居白鹿洞二十年其游廬山詩

有山形圍澤國秋色藹人家之句為時所稱其自
 題則云詩吟蕭寺旃檀閣醉倚侯家玳瑁筵南唐
 李景調左右曰吟此詩者大是貴族遂有時譽為
 卒陳尹覺民哭之詩却憶當年江處士解言秋色
 藹人家蔡元定被竄道州文公與門徒出餞亦在
 是寺文公見元定舉止如常歎曰朋友相聚之情
 季通不挫之志兩得之矣雲峯寺有匙澗泉田塍
 相湊如匙而滄洲在路壩故名龍舌洲文公命之
 曰滄洲與玉枕山分支者曰玉尺山亦曰盤谷文
 公九世孫格世居其下曰獅子山山下有鯉魚洲

九臺山

在東南樟灘之上縣口山也麓有九臺庵

庵山

界陽甌二縣間高聳萬仞面勢十二建陽有五高
 山白塔蒼山洪山大同山庵山其一也後唐時有
 石處士名湖者結庵其上今山麓有雲際廟神即
 處士也其像就石鐫琢絕頂有濡泉山北有石甬
 獅子巖巖有靈泉不盈涸可愈病名龍井矣南峯
 有石平整號龍壇壇上疊石為龕中藏仙蛻逶迤
 西去又有小庵山蘆嶺等山

時山

山高五百餘丈經十三曲折始造其巔唐末有虎
啣一小佛置其上天降甘露雙松連理有朱道人
者庵居焉

蓮臺山

羣峯環抱中一小山宛如蓮葉山麓井泉甚冽可
愈眼疾上有蓮臺水月庵

焦源山

岌業削拔登者曲折五里事林廣記載此山爲第
三十一福地舊志晉尹真人煉丹於此

雙牛山

背遶高峯若雙牛接舞山麓爲董巖庵

五峯山

界順昌縣

葛源仙山

山最高上有方石如碁盤元延祐中樵者葛蘭翁
遇叟於此奕碁傍觀至夕叟曰盍歸言訖不見至
家三載矣

洪山

當陽甌之界下有洪山廟祀張式式邑人唐末率

開書

卷之二十四 方域

七

洪

開書

卷之二十四

七

二百五十七

鄉里禦盜戰歿血漬地上因名洪山以音近紅矣
山下溪有灘曰洪灘險灘也

黃楊山

朱文公于此山著述三藏盧達盧達兄弟受業焉
庵中文公題扁尚存相傳扁時有夜光僧以爲怪
金塗之光遂絕庵有一木榔桐木也材可以琴亦
文公時物

太平山

縣發龍山也去之三十里有寒泉林朱文公母祝
夫人墓在焉林中有湖曰天湖飲之作翰墨香文
公築寒泉精舍墓傍與呂祖謙編次近思錄於此
寒泉林之右爲宋劉懋母墓世傳文公與東萊夜
讀文公精神百倍東萊竭蹶自愧不及爰詢文公
夜坐時書几下若有物抵其足據踏良久精神倍
旺數歲後一夕忽見神人頭有日光百餘云多日
星現已嗣是几下物不至而文公夜分亦必就寢
焉又傳懋越鄉授徒歲暮得七金歸道逢孕婦携
兒欲赴水歿問之曰夫婦不相存債迫到此問債
幾何曰七金卽解與之及守歲筍酒炙蝦夫妻相
對了無愠色且爲詩曰蝦小紅爐炙酒熟布裙筍

正歲之夜遂有續題其門曰門將金鎖鎖簾掛玉
鈎鈎居數日有以佳壤告者曰金鈎掛玉簾形也
懋以葬母而文簡燻文安炳兄弟生焉

崑山

界建崇二邑間高百餘丈山上可數十畝鄉人種
西瓜其長如枕皮厚味甘名曰枕瓜

義寧山

蘆峯山

朱文公詩有蘆山一何高上上不可盡須臾出蒙
密矯首眺無畛東山切霄漢首夏正妻繫萬里俯
連環千里瞰孤隼之句後愛其幽勝作草堂讀書
學徒從之分列館舍各就丘壑具成而勢號山曰
雲谷爲雲谷山記曰雲谷去縣西北七十里蘆峯
之巔處地最高羣峯上蟠中阜下踞內寬外密自
爲一區晝雲全入卽咫尺靡辯眩忽變化則如往
莫知乾道庚寅予始得之因作草堂其間榜曰晦
庵谷中水西南流七里所至安將院東茂樹交蔭
澗中巨石相倚水行其間奔迫澎湃聲震山谷自
外來者至此則已神觀蕭爽人境覺殊勝曰南澗
以識遊始循澗北上山益深樹益老澗多石底高

下斗絕曲折回互水皆自高瀉下長一二丈短亦
數尺或詭匿側出層累相承數級而下時有支澗
自兩旁山谷橫注其中亦皆噴薄濺灑行里餘俛
入蒼翳百步餘巨石臨水可跂息澗西危石側立
蘚封蔓絡佳木異草上偃旁綴水出其下淙散激
射特爲幽麗下流曲折十數騰感沸涌西抵橫石
如齧齶者乃曳而長演迤徐去欲爲小亭臨之取
陸士衡詩語命以鳴玉未暇也自此北去歷懸水
三四處高者至五六丈聚散廣狹各有姿態皆可
以亭又北捨澗循山折而東行腳底草樹膠葛不
可知其淺深其下水聲如雷計應猶有佳處而亦
未暇尋也行數百步得石壁高廣皆百餘丈瀑布
當中下視澗中諸懸水爲最長徑當其委跣揭而
度回視所歷羣山皆撫其頂獨西北望半山立石
叢木名豺子巖者槎牙突兀如在天表然右瀑窮
源北入雲谷則又已俯視之矣谷口距峽爲關以
限內外兩翼爲軒窓可坐可臥以息游者外植叢
篁內疏蓮沼梁木跨之植杉繞徑西循小山而上
以達于中阜沼上田數畝其東欲作田舍數間名
以雲莊徑緣中阜之足北入泉峽歷石池山楹藥

圃井泉東寮之西折旋南入竹中得草堂三間所謂晦庵也山楹前直兩峯峭聳傑立下瞰石池東起層嶂其脅可耕者數十畝寮有道流居之自中阜以東可食之地無不闢也草堂前隙地數丈右臂繞前起爲小山植以椿桂蘭蕙蔭蔭岑蔚南峯出其背孤圓貞秀莫與爲擬其左亦皆茂樹脩竹翠密環擁不見間隙仰俯其間不自知其身之高地之迥直可旁日月臨風雨也堂後結草爲廬稍上山頂北望俯見武夷諸峯欲作亭以望度風高不可久乃作石臺名以懷仙小山之東徑繞山腹穿竹樹南出而西下視山前村墟井落隱隱可指數然亦不容置屋復作臺名以揮手南循岡脊下得橫徑南卽谷口小山其上小平田疇卽以祈年因命之曰雲社經東屬杉徑西入西崦西崦有地數十畝亦有道流結茅以耕曰西寮其西山之脊蟠繞東下與南峯西垂相嚙而谷口小山介其間如巨人垂手拱玩珠璧兩源之水合於其前出爲南澗東寮北有桃蹊竹塢漆園度北嶺有茶坡東北行攀危石履側徑行東峯之顛下而復上乃至絕頂平處劣丈餘四隕皆巉削下前數百丈使人

眩視悸不自保俯而四瞰面各數百里連峯有無
遠近環合彩翠雲濤昏旦萬狀亦非世人耳目所
嘗見也予嘗名湘西嶽麓之頂曰赫曦臺張伯和
父爲大書甚壯偉至是知彼爲不足以當之絕頂
北下有魏林橫帶半巖木氣辛烈可已瘧疾疑卽
方家所用阿魏者林下巖中滴水成坎大如栝椽
不竭不溢里人謂之顯濟水旱禱焉又下爲北澗
有巨石二對立澗旁嶙峋峭崿古木彌覆藤卉蒙
絡崑爲山北竒處里人名其左曰仁右曰義聞自
是東北去有瀑布出油幢峯下石崖隙下水瀉空
中數十丈勢尤竒壯東南別谷有石室三皆可居
其一尤勝比兩房中通側戶旁近水泉可引以漱
濯然皆未暇往觀自東嶂南出小嶺下數十步有
巨石巔巔下瞰絕壑古木叢生樛枝橫出是爲中
溪別徑下入村落其中路及始入南澗西崖小瀑
之源各有石田數畝村民以遠瘠棄不耕皆以贖
獲之歲給守者以其餘奉增葺費勢若可以無求
於外而足者蓋此山自西北橫出以其脊爲崇安
建陽南北之境環數百里之山未有高焉者也此
谷自下而上得五之四其曠然者可望其巽然者

可居昔有王君子思者棄官棲道學鍊形辟穀之法數年而去今東寮其遺址也然地高氣寒又多烈風飛雲所霑器用衣巾皆濕如沐非志完神王氣盛而骨強者不敢久居其四面而登皆緣崖壁攀蘿葛崎嶇數里非雅意林泉不憚勞苦者則亦不能至也文公又有雜詠詩二十六章雜詩十二首山下有蔡文正書院劉文簡文安兄弟亦築書堂其下名曰雲莊

西山

與雲谷對峙周圍百里四面峻削而頂平曠中有絲疇廣衍舟楫通流頂有石城遺基蓋昔人築以避兵者蔡元定少結廬山麓忍飢讀書時文公寓雲谷每欲質疑輒揭燈爲望及至淹留數日通夕晤語理宗寶祐乙卯勅建西山書院繪塑二賢對榻講道像修飾燈臺御書西山二大字刻于西南崖山麓菖潭上有化龍書院文公門人劉韜仲曾孫應李所建以開義塾者邑人熊禾爲記

五龍山

五脉分峙中有小山如五龍爭珠然

闌干山

與武夷山對山半有石室可容五六十人古木周
列如闌干石室中遠望之隱隱牀帳几案之屬懸
棺仙葬大顛武夷

大同山

高山也週迴四十里界建浦二邑間旁有一巖仰
觀三四十丈瀑布下瀉文公葬長子塾於山麓曰
梓林山中有大同寺唐會昌中蕭袁二師修行其
處人無知者梁國公丘良居山下屢得菜葉於水
際因尋源得二師忽二虎驟至師曰毋驚地主公
虎叩頭去良遂捨地立寺寺名大蟲後更名大同
窮崖絕壁上有龍湫虎跑泉左有黃連峯舊有姓
羅者修煉峯下有巖名羅巖巖半有龜峯庵

畫山

天湖山

與畫山相連山勢高聳頂上平曠有天湖庵湖長
二十丈其深莫測

三峯山

九峯山

九尖聳峙下有石林谷亦名後塘文公葬所也宋
時有異人語文公曰龍居後塘先生歸藏後文公

果得地焉以葬劉令人而自規壽藏其側名亭曰
宰如庵曰順寧文公卒合葬焉其時學禁方興時
宰喉言官言四方僞徒會送僞師之葬非妄談時
人短長則謬議時政得失乞令守臣約束之其見
嫉如此又崇泰里亦有九峯蔡文正居山之麓
以爲號卒葬焉

武仙山

舊傳有仙人武裝跨馬于上今遺跡尚存深可
許頂有石筍峯石筍之北有疊石如樓臺

唐石山

卽大林谷也山有石方三四丈厚五尺平整如
下指三小石中虛可容人數百相傳唐時異人
爲遊息之所每風雨驟作聞鼓聲名仙架石後人
名里曰唐石宋謝枋
是里去唐石三步許
有石長五丈餘名笏
子若直信州弋陽人
寶祐中進士奏名中乙科除撫州司戶叅軍卽棄
去明年復出試教官中兼經科除教授建寧府未
上吳潛宣撫江東西辟差幹辦公事團結民兵以
扞饒信五年彗出東方枋得考試建康摘似道政
事爲問目潛使陸景思上其藁於似道坐居鄉不

法結民兵時冒破科降錢且訕謗追兩官謫居興
國軍咸淳三年赦歸德祐元年呂文煥導元兵東
下遂屯建康朝命枋得以江東提刑江西招諭使
知信州明年正月枋得以兵逆呂軍呂軍馳至射
枋得矢及馬前枋得走入安仁調淮士張孝忠逆
戰孝忠中流矢歿枋得遂奔信州信州不守枋得
變姓名入建寧唐石山轉茶坂寓逆旅中日麻衣
躡履東鄉而哭已去賣卜建陽市中有來卜者取
米履而已委以錢率謝不取其後人稍稍識之多
延至其家爲弟子論學宋亡遂居閩中至元中屢
薦辭不起二十四年詔求江南人材尚書留夢炎
以枋得薦枋得遺夢炎書江南無人材求一瑕呂
館甥程嬰杵臼廝養卒不可得吾年六十餘矣所
欠一歿復有言哉行省叅政魏天祐復使其友來
言枋得罵曰天祐仕閩無毫髮推廣德意反起銀
治病民顧以我輩飾好邪及見又傲岸不爲禮與
之言坐不對天祐怒強之北枋得卽日食菜果明
年四月至京師問謝太后攢所及瀛國所在再拜
慟哭已而病遷憫忠寺見曹娥碑泣曰小女子猶
耳吾不汝若哉留夢炎使鑿持藥雜米飲進之怒

而棄之地不食歟又同繇里亦有南山

毛虛滌山

秀拔冠羣

皇朝永樂丙申七月大水推出平

衍可坐五十餘人

白塔山

山巔有石挺峙黑白層分如浮屠又夜火常明亦名天燈也山足跨崇安鉛山邵武建陽四邑高不知其幾千仞四麓皆有半山庵以宿遊人上有三皇元君殿殿悉鐵瓦樓宇週遭相傳唐時有三女修煉此山丹成仙去三女曰錢鬱霄曰劉承志曰

李氏女貞觀辛丑跡人呂師獵獸山中見三女窺

石上因坐觀之女食以半桃俄頃獵具朽爛歸家

幾十年矣鄉人因挽師引至其處忽覩圓光百丈

三女昇天遂號三皇元君立靈濟院奉之院前有

飛來石其一云唐貞觀時飛至其一飛自

皇

朝洪武間又高頂有新庵可觀初旭又武山之陽

亦有白塔巖亦以石巖如塔名之山有洞名雲巖

洞前井水清淺可掬世傳三皇元君所斃旱禱卽

雨可痊疫痢洞口有試心碁盤二石又庖有湧泉

少選不汲溢出井欄又有龍井蓋以板石啓則風

雨交作戒啓甚嚴俱在是山矣

薦山

宋游文肅公生其下今爲薦山書院對山相近者

曰公裳山

瑤峯山

岱障山

俗名大將頂有靈泉宋紹興二年太守虞翔有疾
取飲隨愈

象巖山

巖皆白石高數十仞曉望如積雪蔡季通爲堂曰
三子世祿俱登科第又同繇里亦有龜山

龍湖山

又名湖峯上有古庵朝大同山而羅巖黃連峯左
右排列風烟益勝庵內有井冬夏不竭舊有龍藏
此中水溢爲湖故名龍湖文公與蔡季通帖書堂
高敞遠勝雲谷武夷他時儘可相聚也

南山

與迴龍庵相對宋謝枋得嘗寓此山之下有種竹
詩叅天引風挺蒼玉匝地印月篩黃金之句

蒼山

一名龜嶺絕壁摩空與庵山齊上有龔聖者庵雨
暘應禱產茶亦佳

高仰山

山巔若仰掌其中有湖相傳有逆龍藏其間元季
僧古梅建仰山寺于此虞伯生為記寺居林中攀
緣石磴曲折五里許始達山後有鳳山庵古梅與
雲陽石塔在焉古梅名正友貴溪人出家分寧雲
巖寺徧歷江淮兩浙二十餘年泰定甲子與釋巖
迎師入閩閩山高仰東南叅學日滿其室雲陽名
德
皇朝萬曆時僧兀坐董巖庵不爐不扇不
顯慶讀書其中紹興辛巳季通於堂中推演子孫
世數未有數終輪奐猶有代御史尹仁為吹噓之
句
皇朝成化丙申巡按御史尹仁入關夜夢
一老人來見叩姓名蔡某也至建陽訪蔡家譜見
顯慶堂推演詩不覺悚然即捐俸為建傳心堂晉
江蔡元偉曰周子出則知數學者邵子朱子出則
知數學者西山

靈泉山

桃山

蔡爐墓在其下世傳四代出九賢

集公山

舊名石壁山宋江側聚徒讀書於此忽一日梁間墜梧葉一片書集公山三字俄復墜一葉書云公集諸賢于此既又墜數葉皆書官字後側與羣弟子相繼登科如葉祖洽游酢施述其尤顯者

龜山

山頂有石如龜山腰泉一綫出口曰龜山宋崇安江灝范元顛讀書于此一日山神告曰江當有官職澤流後裔范雖登科未免於難言訖不見後元顛登科竟歿於兵灝歷守郴象南康諸郡以高壽終就寢者三十餘載己丑歲邑大旱出口誦經甘露

隨注

鐵帽山

竹原山

劉勉之舊隱而朱文公問道之所宋嘉寧中曾松寓居是縣慨想陳跡作樂斯庵其傍黃勉齋為記松字堅伯章貢人仕至江西帥叅敬賢樂善有才廉之譽

狀元峯

為舊學對山相傳山舊甲陷邑人積土崇之丁顯

遂及第第一

霄峯

在洛田昌茂坊宋尚書都官郎宋咸建爲論著所
後移建同繇南山下復廢今在莒口俞龍記曰宋
公咸以文武之才天人之學登天聖乙丑進士補
註周易及楊子法言歐陽公修歆羨其文不已每
仕一任卽爲一集宋郊李泰伯名公序其端累官
尚書都官郎中疏輔有年景祐甲戌上疏乞骸詔
賜榮歸明年謀於鄉之洛田昌茂有山巒聳號曰
霄峯于焉開淵明之三徑廣于雲之一區前有講
堂坐席後有埤几明窓揭曰霄峯精舍屬予爲序
予謂公於賜老歸休之日不作休休之亭無意香
山之會學士經生雲集門下病經則藥誦叩問則
鐘應蓋其心之所存欲講明聖學傳道來哲而以
功安社稷澤及當時者尚未足流於無窮也

蓮源峯

峯下有崇福院唐咸通中建宋紹興中暨存真來
遊愛其山川清淑乞地作庵存真甌寧水吉人結
廬仁德冲源出入間常有朶雲覆之時時爲人耕
耘雖絕炎歊雲亦隨覆值旱潦頂香呼天卽晴雨

應期人有疾病飲以法水無不蹶然者庵居二十餘年坐化形體不壞異香滿室元至正間賜諡定應通覺惠昭善濟大師每歲六月進香四方雲集其有不虔不蠲地神往往示罰焉

玉田峯

一名美女山又名草山巖三峯削玉高插雲漢中有鐵鑪嶺山之陽宋魏挾之居址在焉峯下有龜山舊有寺宋陳軒讀書其中及第後重游有詩山樹似添新喜色野猿猶聽舊吟聲

合掌峯

極西山足跨邵武順昌二邑峯巒有庵與南山齊相朝

佛跡嶺

唐馬祖禪師出家始此馬祖漢州什邡人也南嶽讓禪師法嗣第一世四方禪誦皆宗仰之稱為江西道一禪師石上有祖經行跡如篆鐫人建寺祀之曰聖跡

馬嶺 油嶺

油巖

上有佛庵舊傳石中出油足供日燈貧僧鑿之遂

絕下有油洲朱文公詩油洲巖下水冷冷枕石何妨夢裏聽要與他年成故事漫尋幽處着新亭

郭巖

巖跨建陽甌寧順昌二邑已見甌寧

獅子巖

在凌雲寺後山頂有石嘴懸出巔獅子又北門外五里亭及庵山頂亦各有石山名獅子巖下有龍洞洞有物如泥鰍四足號曰小龍歲旱迎致一二卽雨上有龍王洞

天湖巖

上有井水清瑩不竭因名天湖

白水巖

上有飛泉百尺又庵山之麓亦有白水巖

仙巖 泉巖

鶴跡巖

巖中有鶴痕三處下鶴卵二處影各透入臨深壑稍前爲龍爬巖有龍爪痕 皇朝黃廷用謁文公墓途中詩洞裡故畱仙鶴跡巖中猶隱臥龍紋 望日巖

廡山祠在其下傍有羅公井嘗有蒼虬吐氣簫鼓

之聲相聞諺云蒼峯之東泉有靈下亢空洞神功冥

桃源洞

一逕紆入舊有小巷植桃種竹前後映帶中有古塘大旱不竭傳聞其下有竅直通大潭入縣龍脉在焉洞口有井名桃源厥泉甘冽冬汲不冰響如銅壺之漏

白雲洞

今為人家園圍宋朱帝齋招卓民表來白雲洞詩剝啄渾無去客嗔丁寧招換只懷人南風殿角涼如水來洗眼前朱墨塵

松岡

上多松風撼之有波濤聲

烏石

在縣治後街巷名烏石也

巖嶺石

其狀如屋高三百餘丈可緣而登

床石

在溪澗中以形名

龍石



石壁上有龍形當春脇間非鑄非鑿有紋如火焰
長二百餘尺

印石

在永寧門外大溪中

浮石

長二百餘丈相傳此石遇漲遠望如浮

寶蓋洲

舊志王審知叛將據其城寨事敗棄寶物溪中溪
壅為洲夜或光發人謂寶光呼寶蓋洲云

川水利附

雙溪

源出嘉禾里達于考亭至此分二支會于交溪右
支 皇朝永樂間堙于洪水

錦溪

在邑東合劉源芝坑二水注而與建溪會源淺而
清濯錦倍瑩人擬之蜀錦江 皇朝永樂間壅
淤景泰中知縣龍韜濬復之

岸溪

源自硯山而下盤流九曲注于交溪潺湲清澈事
林廣記謂其第三十一福地文公有九曲詩而六



曲之上則丘子野隱居焉子野文公表兄也名義字道濟一字仁卿時與文公往來問答有易說傳于世

油溪

源出油嶺

考亭溪

源自麻沙官口二水合流從楮巖曲環玉枕峯後右旋瀛洲五里無灘瀨淳湑考亭書院前俗名書院潭

將溪

一名玉溪水出庵山達于洪灘

河船溪

俗傳溪心有古槎上下鄉人立靈槎廟於此

南溪

溪上有樟隱祠祀祝和父先生穆以和父嘗隱此和父南溪樟隱記予卜居南溪上流之濬有喬木二蓋古之豫章而今名樟者也其壽當三百餘載大且二十圍團欒偃蹇庇及數畝老根盤踞高突如巨石礪柯予因募工畚土厚培其根使平若一臺可坐數客久焉根入土深枝葉敷暢午日不漏

五六月清陰覆地暑氣不入涼颼時來方春稚綠
競茂藹若雲屯及玄冥凍沍此獨挺秀余愛護封
殖遂名吾廬以南溪樟隱暇日搜閱書篋得晦庵
朱子所書四大字適契命名模勒揭于廳楹卽其
右闢小室又取朱子所書歲寒二大字爲扁以表
古樟之雅致室僅容膝處勢最高平挹翠嵐下臨
綠浸隔岸擔簦負笈之行人中流披篲鼓柁之漁
父皆可坐見衽席之上予益於此讀書以求聖賢
之學庶幾不負朱子疇昔教育之意日力有餘則
取古人嘉言善行手自抄錄類成巨帙窮年兀兀
樂以忘疲其西則小樓四楹與廳對峙又取南軒
張子所書藏書閣三大字揭扁樓上雖予無資聚
書不能視鄴侯乃予性健忘舊日所讀不復盡記
必藉檢閱積久抽取簡帙散亂則次其甲乙使如
舊序剔去蠹魚燥以風日蓋茲樓也檢書則登曝
書則登當其登時窓櫺四敞心日舒暢至於秋霽
爽豁月鑑澄鮮朔風怒號雪絮飛舞覺水晶宮闕
瓊樓玉宇去人不遠此皆樟隱之勝槩也噫予而
啓吾屏涉吾庭仰而瞻吾扁銀鈎鐵勒有法度則
思其人儼若先儒之臨其上顧而見吾樟龍身虬

柯昂霄聳壑則凜然歲寒之友在吾側也

玉溪

源出陳源達于長湍溪嘗有怪陳勝投以玉環而怪息

徐墩溪

源出五峯山至此始通舟楫

交溪

源有二一出嘉禾里毛虛滌逕崇泰里而下一出崇安縣分水關合武夷九曲水而下交注于此為

一大溪唐翁承贊過是溪遇僧亞齊贈詩曰蕭蕭

風雨建陽溪溪畔維舟見亞齊一軸新詩

十年舊識華山西

武溪

源出毛虛滌山合長平溪合于交溪宋游輔游儀皆隱是溪之上輔風調散逸為詩清勁而不刺譏當世事自號溪釣翁儀早游京師縱覽名勝已浮洞庭過武昌有題黃鶴樓詩膾炙人口輔儀皆定夫先世也

長平溪

源出毛虛滌達于交溪

莒口溪

源出蒼山仰山

化龍橋溪

源出鰲峯山

龍門橋溪

源出雲谷西山

馬伏溪

源出大同山

吳墩溪

源出埧頭鑑源

碗窰溪

源出蘆嶺

鄭灘

洶湧如雷轟

樟槎灘

在蓮臺山下頑石森列舊不通舟元季鑿之舟行

崑險

螺子灘

潮灘

小澗灘也劉文簡公生時其灘子午有潮

潮

卷之十四 方域

三

洪仰

走馬灘 九石灘

蓮湖

贅湖

以為溪之別派因以贅名

龍潭

相傳有二龍潛其中一日見夢里人曰此地人稠從此辭矣翼日陰雲四合二龍飛昇去

洗馬窟

靈泉

泉出石罅能愈疾病一在均亭里一在永忠里

開福寺井

地勢最高大旱不竭舊志宋建炎井水湧溢民遭范汝為之亂乾道丁亥又溢而歲荒 皇朝永

樂丙申又溢而縣水

虎井

昔有高僧術能降虎虎為跑井因以名庵曰虎井

鐵欄井

在縣治北街舊傳薩真人投鐵符井中晨汲之可愈病鄉人鑄鐵為欄

水月井 盤谷井

附錄

卷之十四 方域

三

洪仰

閩書卷之十四

閩書卷之十五

方域志

建寧府

崇安縣

崇安縣在郡城西北東抵浦城西抵江西鉛山縣南
 抵建陽北抵浙江温州府江西上饒縣本晉建陽縣
 地唐嗣聖五年折置温嶺鎮唐為崇安場宋淳化五
 年升為縣元仍舊 皇朝因之其鄉八轄一十九
 里凡統圖八十又三

武泰鄉

四隅里圖十一

山日白華溪日崇溪

登高雙溪

石碓里圖六

山口金印
峯日七賢

銅魚
狀元

騰雲
嶺日温嶺

白雲
牛軛

佛嶺
南嶺

水漿
大安

查木
分水

梨木
溪日漿溪

井日高禽

龍井

新豐鄉

山日黃石

蓆帽

石臼里圖三

峯陽
濟拔

銅鈹
巖日黃洋

岡日石龍
張源

石日金鷄
潭日萍滯

吳屯里圖四

山日金籠
巖日瑞巖

馬鞍
石日腰帶

潭日碧潭
寺溪

新豐
泉日甘泉

大渾里圖六

山日檜巖
白巖

白石
銀山

盆里
柯嶺

嶺日小源
檀香

巖日白花
枯樹

蕉嶺
望仙

涖日飛鷺
井日許塘

大小二涖

新塘鄉

黃栢里圖四

山日葛山
三髻

橫山
虎踞

峰日馬頂
巖日仙人

嶺日棠嶺
石日仙人

洞日圓通
洲日師姑

溪日黃龍

武夷鄉

上梅里圖四

山曰寂歷
溪曰潺溪

嶺曰中峯

會仙里圖七

山曰武夷
峯曰壽鶴
灘曰磨灘

峽山
溪曰九曲

下梅里圖四

山曰清泉

溪曰梅溪

上仁義鄉

黃村里圖一

峯曰超峯

將村里圖五

溪曰柘溪

周村里圖一

山曰回龍
溪曰黃沙

白塔
洲曰浯洲

下仁義鄉

建平里圖三

山曰百丈
紫微
石曰試劍

巖曰九井
陶真

豐陽里圖六

山曰竹湖
青鸞

峯曰蘆峯
灘曰天灘

節和里圖七

開耀鄉

從籍里圖五

山曰寨山
峯曰白石

董山
嶺曰梅嶺

崇嶺
巖曰西巖

南源
溪曰黃石

籍溪
金斗源

瞿溪
瀑布

外五夫里圖二

山曰西山
屏山
仙亭
大王

仙洲
拱辰
嘯天
龜山

梨嶺
雙峯

峯曰金鸞
隱屏

嶺曰西坑
巖曰北巖

紫嶺
隱仙

石曰鸞籠
嵐溪

溪曰潭溪
澗曰白鵬

潭曰馬審

崇政鄉

長平里圖二

山拔千仞溪迴九曲諸儒集為文藪羣仙戲于靈囿
閩邦魯國欲界天都其形勝也

山

武夷山 以望山故首列

閩祀山也去縣南三十里列仙傳云茅君內傳仙
家有三十六洞天武夷第十六昇真玄化洞天也
相傳彭祖隱居此山有子二人曰武曰夷繼之故
名武夷又云昔有仙人降此曰予武夷君也統錄
地仙受館于此古武夷記曰武夷君食緇蕤皓本
注云緇蕤荇也皓本根也又云有皇太姥母子二
人來居此山神星之精也秦人呼曰聖母衆仙尊
曰皇太姥又雲笈七籤云武夷洞天真人劉少公
治之又云天台山元虛老君華真仙師遣其第七
子名屬仁者駕鶴入武夷山中校定仙籍遇國王

有子名騫者裸而不衣彙猴鼉爲裳脩行此山有
年歲矣里中叟張湛孫綽趙元奇彭令昭劉景顧
思遠白石先生馬鳴生并女子胡氏李氏魚道超
道遠凡十二人同詣拜騫適天旱請騫禱雨騫曰
裸也安敢見天帝衆因爲衣衣騫騫更衣登天柱
峯而禱遇屬仁過此遂濡雨澤騫與湛等因得謁
見屬仁見騫等丰骨異常訪道精確迺遣仙童何
鳳兒往天台山較視仙籍具載騫與湛先以酒過
忤黃元真人謫居于此後八百年方得仙化於是
賜九品丹書授以換骨之法秦始皇二年八月望
日騫設宴會鄉人峰頂召男女二千餘人如期而
至稿梁跨空魚貫以登峯頂結綵屋幔亭至數百
珍珠間飾輝煥玲瓏中設玉皇座西設皇太姥東
設武夷君而騫亦自設坐其次悉施紅雲裯紫霞
禱少頃空中有讚者使男女以次進拜並呼爲曾
孫拜畢騫抗聲語曰汝等各安好曾男孫坐東曾
女孫坐西其中亭有青綾帷屋陳設樂器又聞讚
者命鼓師奏鼓管師吹橫笛拊節板於是東幄奏
賓雲左仙之曲次命絃師彈箏篪撫長歌於是西
幄奏賓雲右仙之曲迺命行酒酒至又令彭令昭

唱人間可哀之曲歌罷綵雲四合環珮車馬浮空
有聲又聞讚者云玉皇太姥與曾孫別可再拜速
去少選風雨暴至跨空橋板亂飛橫插巖穴間仰
望山頂了無所有於是閩中聞之諸君長並來禮
騫求不歿藥騫亦尋坐化矣陸鴻漸武夷山記云
武夷君地官也相傳於八月十五日大會村人於
武夷山上置幔亭化虹橋通山下村人既往是日
太極玉皇太姥魏真人武夷君三座空中告呼村
人爲曾孫汝等若男若女呼至廼命鼓師張安陵
等作樂行酒令歌師彭令昭唱人間可哀之曲其
詞曰天上人間兮會合疎稀日落西山兮夕鳥飛
歸百年一餉兮志與願違天宮咫尺兮恨不相隨
漢武帝遣使築壇祀武夷君羞用乾魚朱紹聖二
年旱禱武夷君現相紫雲中甘澍大注封爲真人
其後別封顯道慈和冲元真君皇太姥今稱太元
夫人屬仁今稱控鶴仙人遇古國名今延平地訛
爲魏也十二仙中張湛或後張仙巖所載漢人張
挾者耶宋浦城楊翊遊武夷每至勝處必有題詠
旣歸有道士挾刺來謁刺稱張湛翊令子弟館之
南園當夜月明如晝道士長嘯池上須臾雲氣慘

淡清颺四起雙鶴嘹唳遂失所在明以告翊翊曰
此豈武夷山十三真君所謂張湛白馬者哉取刺
視之迺白赫晷矣顧思遠者鍊丹於政和縣之蒲
月山年百二十歲白日飛昇白石先生見下白石
山魚道超見政和縣瀾山宋時累封騫爲冲妙孚
惠真君端平間以雨禱應祈并封湛爲顯應真君
綽爲靈應真君元奇爲妙應真君令昭爲冲應真
君景爲嘉應真君思遠爲靜應真君白石先生爲
善應真君馬鳴生爲惠應真君胡氏爲普應真君
李氏爲慈惠真君魚道超爲助應真君魚道遠爲
順應真君而中奢舖人有潘遇者給奉十二仙爲
從人端平間亦封通靈協濟侯配享焉去山南十
里有魏王故城騫所築也中有王城廟騫蛻顛尚
存頂紋裂橫豎兩理後有回文如壽字福人見之
則紋跡漸紅見黑者凶 皇朝嘉靖末御史樊
獻科送歸大藏巖以止人惑至巖穴中所挿橋板
間有墜下者頗顛沉香木人患嘔泄磨服卽愈不
知是何木也山下有宮曰冲祐萬年宮蓋漢設壇
處唐始屋之曰武夷觀玄宗遣顏行之祀仙茲山
行之刺石云大唐天寶七載歲在戊子七月封名

山大川登仕郎顏行之記凡二十四字觀故在洲
渚間南唐李後主弟良佐篤慕希夷訪道此山後
主勅有司移建今址賜觀名會仙自金陵鑄鐘航
海來置環山悉禁採捕因勅封良佐爲演道冲和
先生宋太宗御書冲佑二字爲觀額祥符間賜田
若干畝增修屋宇三百餘楹元祐間賜錢八十萬
田四十頃紹興間賜田五頃元天曆間改觀爲宮
加萬年二字皇朝仍爲觀中有漢祀亭拜章
臺有司歲以中秋祭觀左爲會真廟宋政和二年
賜額同亭舊址也同亭古時所建以祠列仙謂其
同與幔亭之會也楊億家集載真神哲三宗皆自
十三仙中出世真人吳懷玉亦嘗醉中指武夷君
像曰應世人主實在戊子未幾哲宗登極果符其
年又指魏真君像曰三十有八載當撫平四海後
果然是以陳覺民過武夷詩云昇真洞口接天門
靈草丹花日日春聽說列仙來瑞世三朝德澤在
斯民又王桢有歌云列仙高拱兮宅玄都三聖繼
德兮恢炎圖扶斯世於平又應皇都兮瑤符懷玉
邑新豐鄉人生平曠達行坐間輒閉目曰世無足
觀人因號爲渺翁年九十六無疾而化是山也有

晉郭璞題識黃岡降勢走飛龍鬱鬱蒼蒼氣象雄
兩水護纏歸洞府諸峰羅立拱神宮林中猛虎橫
安跡天外狡狴對面崇玉佩霞衣千百衆萬年仙
境似崆峒顧不似晉人語意好事者附會矣宋劉
斧武夷山記山週遭百二十東南枕流水一水北
至一水西來湊大王峰前合流爲建溪其山東望
如樓臺南視如城壁西顧如庾廩北觀如車蓋峰
巒巖岫四十餘所峭拔竒巧高下相屬吞吐雲霧
草木蒙茸寒暑一色岼壁紅膩稜疊可愛朱文公
爲道士高文舉作武夷圖序曰武夷著自漢世祀
以乾魚不知何神也峰巒巖壑秀拔竒偉清溪九
曲流出中間兩岸絕壁往往有枯查挿石罅間以
渡舟船棺柩之屬柩貯遺骸外列陶器尚皆未壞
頗疑前世道阻未通川壅未決時夷落所居而漢
祀者卽其君長蓋亦辟世之士王爲衆所臣服沒
傳爲仙也今山之羣峰最高且正者猶以大王爲
號半頂有小丘此卽君長之居耶元熊禾昇真觀
記曰武夷山閩鎮也是曰昇真玄化洞天舊記厥
初有神星降曰聖姥母子二人始居此山又有神
稱武夷君者三代以前越在要服固荒遠難證大

抵太極氣化其始也挺生一二至人爲一方民祖
形化而後生類益衆則其間有材德絕異者衆臣
服之以長其地故謂之君上古以來如姜嫄之棄
簡狄之契與巴蜀之蠶叢魚鳧杜宇開明載在傳
記皆其類也又世傳魏王子騫城潼川時有張湛
劉景等十二人受地爲氓後皆避秦而仙而武夷
君幔亭之宴亦在嬴政之二年按閩地至秦始皇列
爲郡時秦威虎視六合震動英雄志業無所成就
棲真至道而神其說於爲仙意當時亦不但穀城
桃源而已

皇朝李元陽游記天下山水至武

夷諸峯奇詭極矣五陵之內山之大小者百里同形
小者亦數十里同狀良以地脉相貫形狀難殊獨
武夷諸峯十里之近九曲之內變幻百出姿態橫
生或連脊異形或一山兩狀一換舵而圭壁改觀
一轉盼而方圓異質堯鑿劍戟舞馬躡獅倉廩設
而猫窺屏嶂陳而人立入幽壑而得耕稼之場度
石罅而有藏脩之地布列盡乎天巧體制疑於人
爲遊觀至此將謂造物者有獨私矣唐李商隱詩
只得流霞泛一杯空中簫鼓當時回武夷洞裡生
毛竹老盡曾孫更不來宋楊億詩靈嶽標真牒孤

峰入紫氛藤蘿暗仙穴猿鳥駭人羣古栢千年在
懸流萬壑分漢壇秋蘚駁曾祀武夷君楊時詩函
闕崎嶇走秦鹿天下共逐爭羣雄抉雲翻空折鰲
足黔黎竄伏如寒蛩武夷山深水清泚避世合有
高人蹤龍泓東注海波湧王女翠擁秋雲鬆藏舟
浮梁跨絕壑隱見似與天河通當時鷄犬不復見
空巖依舊烟霞籠我來秋杪月既望尚有幽菊埋
榛叢天容洗淨雨初霽雲幙四捲清無風掀蓬進
棹窮異境注目想見流殘紅回船杖屨躡幽徑松
竹窈窕環琳宮翠琬溫辭輝華袞金榜大字纏蛟
龍自憐病骨猶塵網幔亭高會何由逢解衣歸臥
釣磯畔仰看明月穿疎蓬李綱詩清氣盤迴作武
夷峰巒窈窕白雲飛重遊未了平生興六幅輕綃
畫得歸朱熹詩美舟綠碧澗棲集靈峰阿夏木紛
已成流泉注驚波雲闕起蒼茫高城鬱嵯峨眷言
羽衣子俛仰日婆娑不學飛仙術纍纍丘塚多朱
大卿詩開秋微氣肅天水湛相照扁舟愜幽尋層
峰入窈窕融結幾何年指顧集羣竒神仙得非幻
遺蛻在巖窟行往求其蹤恐墮識者咲獨鶴去不
還山猿偶然叫應有採芝人凌雲發長嘯陸放翁

詩山如嵩少三十六水似印邾九折途我老正須
 閑處看白雲一半肯分無元薩天錫詩溪行望武
 夷峭壁何嶄絕赤霞爛不收大化元氣泄下有萬
 年松上有太古雪祗恐月明中鑊笛吹石裂王仲
 敬詩紫簫鍊笛和雲吹白鶴松巢帶露棲九曲洞
 門無鎖鑰一溪春水出來遲陳元英詩斑石濕餘
 蒼蘚雨白雲收盡碧山風柱頭歸鶴無人識門對
 寒流霜葉紅
皇朝劉基詩飲馬九曲溪遙望
 武夷峯長林青繚繞丹崖造空濛浮暉澹寒翠水
 木皆曼容薄遊限塵務足景尼奇縱緬懷紫陽子
 千載誰與同其二崇山奠朱維寔維羣山圍葱蘢
 薄光景隱顯變氣候百泉縈虹蜺萬谷蒸饋留深
 根入無底峻表切星宿嶒峻削劒戟窈窕錯錦繡
 騎雲擘高掌竇石室陰獸金鷄鳴未晨王女來自
 逗琪樹縞玄霄瑤花落清晝美人遊不還霜月怨
 猿狖淒涼駕壑槎蕪沒白玉樞蓬萊渺滄海弱水
 浩浸溜良辰不可掩沉思令人瘦王侑詩扁舟下
 溪口薄暮烟沉沉羣峰暝色秘九曲寒流深不見
 幔亭君徒懷笙鶴音雲霞結飛甍風雨生平林其
 二半生慕名山十年阻登臨長懸紫宮戀未遂滄

洲心豈伊真仙源避我塵跡侵回橈發長嘯起坐
 鳴吾琴蘇伯厚詩咲入松門鶴擎迎山靈好客更
 多情西風一路松花雨纔上仙舟便放晴羅倫詩
 紫雲初曙彩雲飛碧水丹山面面奇一棹煙霞看
 不盡扁舟何用五湖歸孫一元詩武夷山高秋意
 涼雲陰半落松桂蒼青壁無人沿月上蹋船放歌
 溪水長其二野鶴照水來清瀆山樹開花留白雲
 他日移居溪水上道衣同拜武夷君蔡汝楠詩羽
 人昔騰化丹丘留遺筌乘吾世網暇獨往凌蒼烟
 縱橫標列峯縈浥襟流泉翠幄開嶂亭玄宮藏洞
 天深巖匿光畧遠江瀾長源霞姿溢林蔚水色浮
 山妍方欲窮登頓仍懷歷迴沿聳輿微霄上寄顏
 青雲巔杳冥朋儕絕翻令懷所憐

峯三十六

大王峯上哆下削上土下石宋劉斧記在山東南
 方圓一十里高五千丈一面向東瞰北溪一面向
 南瞰西溪峯南有路可升但高處危絕須編梯索
 節級而上近頂有天鑑池至頂有投龍洞洞門小
 而直下縋縷百二十丈迺可至水每朝遣使投金
 龍玉簡悉詣其處峯上頗有嘉竹多虬屈如龍蛇

又有仙橘小者如彈丸其皮可食大者如鷄卵味
尤甘又有仙李如小鳥卵長而赤色味亦酸美又
有仙荔枝叢生密結成朶可食但羗小耳又有仙
栢古翠可賞自餘異草嘉木多不能名雜記曰魏
王子騫得道此山遂化開是石與衆仙居其中別
有天地日月星辰五嶽四瀆與世無異斯可信矣
金龍玉簡宋理宗嘉熙元年詣授用以祈嗣遏虜
其文云伏以元儲虛位未開熊夢之祥邊閩分屯
尚調虎符之戎內欲隆於國本外思靜於兵氛仰
惟祖宗積累之艱深切朝夕繼承之懼是用肆頌

上帝徧禱名山願垂覆幬之仁宏賜扶持之力得
男而應震索茂延百世之期偃武而致泰平坐底
四方之治保基圖於鞏固措民物於救寧祇迓靈
休永依大造簡長尺許書刺並精道士猶護藏之
宋末道士游道淵江妙靜妙正鑿岨置梯累石爲
門建樓閣殿宇三層上奉太上老君中祀十三仙
下棲道衆殿東南爲通天臺又名禮斗壇奏請賜
觀名曰昇真熊禾爲記見前 皇朝羅倫有詩
大王峯上玉皇家綵屋紅雲襯紫霞老畫曾孫今
又古東風空醉碧桃花峯右有望鶴臺一名禪巖

昔有僧坐禪於此下有止止庵宋白玉蟾記武夷山蓋錢鏗於此煉丹第一峰九曲溪頭最初曲其地也晉婁師鍾唐薛邴皆棲真於此東京李陶洛濱李鐵笛燕山李磨鏡相踵卜築名庵曰止止自爾傾壞山南曾孫詹琰夫字美中豪傑人也一旦結方外友回爲爐竈砂汞之學瓊瑋白玉蟾自廣閩而至適契臆素從搜訪庵地闢幾百年不踐之苔刻三五里延蔓之草歲在嘉定丙子之王春鳩工斲梓僦夫運礮而開創之未幾白玉蟾拂袖天台鴈蕩去言旋庵成而美中強之記玉蟾旣紀庵之勝記末復引周易艮卦兼山之義法華經止止妙難思南華經吉祥止止之文以証妙義云按記所稱婁鍾薛李俱無可考獨李陶者宋熙豐間至武夷觀出祠牒蓋唐開元時牒也氣岸落落好吹鐵笛遇節臘道衆各於雲房招飲陶皆赴之諸房笛韻同時並作皆穿雲裂石之音嘗同遊溪上忽投深潭衆駭愕急回則見陶鼾睡榻上後又煉丹建平里之通仙巖一日別衆畱詩吹鐵笛隱隱去又東陽人黃咸中嘗假宿庵中夜半有道人月光中來坐盤石呼語曰君名在仙籍吾且授君秘法

出書一卷銅印方寸其文迺清微訣法曰佩此可濟世延年時有綵雲捧月遂令更名慶雲仍約曰精進勤脩七十年後當再會此咸中再拜問姓名答曰東南子卽騰空去咸中自是棄家遍遊名山叅求至道住洞空山二十年後回武夷毓化時年九十迺符其約矣 幔亭峰在大王峰北峯相屬高稍亞之頂甚平曠子騫宴曾孫處也與宴者皆登上壽也 皇朝王恭詩鶴峯戛天開洞門

仙翁騎龍宴曾孫曾孫大宴仙翁別木魅鮫童吊溪月葛花濛濛簌竹荒石雲紫蕨叅差涼銀灣逗航嘯蒼突王函千年蛻金骨峰頭藥草九節香胡麻作飯與君嘗待君騎魚還故鄉下有 皇

朝理學四先生祠四先生者浙王文成守仁嶺南湛文簡若水江右鄒文莊守益毗陵唐荆川順之也文成以言事謫龍場驛丞行至錢塘中官劉瑾遣人隨偵偵者微示文成意文成托言投江自脫因附商船欲遊舟山偶颶作一日夜至閩界比登岸巡海兵疑其狀奔山徑數十里是山多虎山中

有寺寺故不納暮客客無所宿則宿于寺旁空廟虎夜殺人旦而寺僧得其資矣是夜文成竟投空

廟虎遶廟大吼竟不入害旦僧入見文成熟寢香
案下扣其足曰公異人也延入寺寺有道士嘗識
文成于鐵柱宮約二十年相見海上至是出詩相
示與論出處因爲著得明夷之卦遂決策返廼取
間道遊武夷爲詩曰肩輿飛度萬峰雲回首滄波
月下聞海上真爲滄水使山中又遇武夷君溪流
九曲粗諳路精舍千年始及門稍待還家慰垂白
細探更擬在春分若鄒若湛若唐皆嘗遊此者也

獅子峰狀如獅子

兜鑿峰一名兜擔石一名

睹婦石前高後下形如武胄西北有穴內藏一舟
名閣船巖下有蔡九峰杭詠歸堂江三白常庵詠
歸堂今爲祠三白名師隆建陽人脩道武夷山得
雷霆秘術能致晴雨紹定間錢塘水孽爲患詔宦
赴闕能止潮湧授金門羽客旣歸山御書常菴二
字賜之仍敕建州守臣爲建堂樓房廡爲願真所
後遂藏劔于斯 王女峰三石羗肩而立其色紅
潤絕頂花草氍氍如鬢髻前有粧鏡臺仙冠石
三髻峰在王女峰後俗呼三娘峰 凌霄峰在王
女峰右 勒馬峰在王女峰側卽粧鏡臺頂其石
廻轉狀如勒馬 虎嘯峰在王女峰南昔有虎嘯

其上頂有崇真庵及蔡九峰沈南山書堂舊址九峰山中詩才既非時須性本愛岑寂決策名山遊幽隱遂成癖春風百花紅秋月千嶂碧烟霞結綢繆猿鳥日疇昔攬石峰在虎嘯峰南兩石攬結高聳其東從巖縫中累石疊梯以上絕頂寬平葱鬱有隱築遺基三才峯在一線天南與靈巖對三峰排立有飛泉石門之勝北斗峰在三姑石後七峰相連如斗柄小藏峰在三曲溪南巖半數處訝斷其間或挿木板望之如櫛又有黃心木函藏十三仙蛻中有小藏巖巖上有仙學堂一名仙館巖岨壁廻合中敞石室几案布列若仙家翰墨之館大藏峰在四曲溪南峭壁臨淵穴開壁上石如器者若筍若筐若杵若盤鷄窠巖在其半車錢峯在四曲溪北與大藏峰對上有白玉蟾丹竈舊記云昔聖姥鞭牛車載錢於此昇日峰在車錢巖側晨旭照映金光閃爍下有金光石上昇峰在昇日峰右一名紫峰其色青紫相傳張真君于此上昇隱屏峰在五曲溪北頂有玄元道院下則朱文公精舍在焉文公自爲序武夷溪東流九曲第五曲最深蓋其山自北而南者至

此而盡聳全石爲一峰拔地千餘尺上小平處微載土生林木極蒼翠四隕稍下則反削而入如方屋帽者所謂大隱屏也屏下兩麓坡陀旁引還復相抱抱中地平廣數畝抱外溪水隨山勢從西北來四屈折而出溪流兩旁丹崖翠壁林立環擁神剌鬼刺舟行上下者方左右顧瞻錯愕之不暇而忽得平岡長阜蒼藤茂林按衍逸靡膠葛蒙翳使人心目曠然以舒窈然以深卽精舍所在也直屏下兩麓相抱之中西南向爲屋三間者仁智堂也堂左右兩室左曰隱求右曰止宿左麓之外復前引而右抱中又自爲一塢因累石以門之而命曰石門塢別爲屋其中以俟學者之羣居取學記相觀而善之義命之曰觀善之齋石門西少南又爲屋以居道流取道書其誥中語命之曰寒棲之館直觀善前山之巔爲亭回望大隱屏最正且盡取杜子美詩名以晚對其東出山背臨溪水因故基爲亭取胡公語名以鐵笛說具本詩注中寒棲之外迺植援列樊斷兩麓口掩以柴扉扁曰武夷精舍經始淳熙癸卯之春其夏四月堂成而始來居之四方朋來莫不歎其佳勝而恨他屋之未具不

可久留也釣磯茶竈皆在大隱屏西磯石上平在
溪北岍竈在溪中流巨石砢然可環坐八九人四
面皆深水當中科曰自然如竈可爨以瀹茗凡溪
水九曲左右皆石壁無側足之徑惟南山之南有
蹊焉精舍廼在溪北以故凡出入此者非漁艇不
濟總之爲賦小詩十二篇以紀其實若夫晦冥昏
旦之異候風烟草木之殊態以至人物之往來猿
鳥之吟嘯則有一旦之間恍惚萬變而不可窮者
同好之士其尚有以發予所欲言哉韓元吉爲記
武夷在閩粵直北山勢崑雄深礚礚其峰之崑大
者巋然若巨人戴弁綠隙磴道可登世傳避秦而
仙者蛻骨在焉溪出其下絕壁高峻數千丈岸側
巨石林立磊落奇秀平衍景物環會山故多白鷗
鷓鴣聞人聲或磔磔集岓上散漫飛走無驚懼態
水流有聲其清處可泳竹栢叢蔚草木敷華予舊
家閩中兩官建安吾友朱元晦居五夫山去武夷
一舍而近若其後圃暇則游焉與其門生弟子挾
書而誦取古詩三百篇及楚人之辭哦而歌之瀟
灑吟咏留必數日盖山中樂悉爲元晦私也淳熙
十年元晦旣辭使節於江東遂賦祠官之祿則又

曰吾今營其地果盡有山中之樂矣蓋其遊益數
而於其溪之五折負大石屏規之以爲精舍奇石
佳木拱揖映帶若陰相而遺者使弟子輩具畚鍤
集瓦木相率成之元晦躬畫其處中以爲堂旁以
爲齋高以爲亭密以爲室講書肄業琴歌酒賦莫
不在是夫元晦儒者也方以學行其鄉善其徒非
若畸人隱士遁藏山谷服氣茹芝慕夫道家者流
也吾夫子聖者也其步與趨莫不有則至於登泰
山而樂舞雩而一時弟子鼓瑟鏗然春服旣成之
詠獨爲所予古之君子息焉游焉豈以是拘哉元
晦旣有以識之試以告夫來學者相與酬酢精舍
之下俾咸自得其視幔亭之風何如也今精舍爲
祠祀文公以黃幹蔡季通劉燾真德秀配祠側有
伏羲洞洞右有石室曰羅漢謂其頂禿骨露洞亭
卽鐵笛亭故址按文公鐵笛詩注山前舊有奪秀
亭故侍郎胡公明仲嘗與山之隱者劉君兼道游
涉賦詩劉少豪勇游俠使氣晚更晦迹自放山水
間善鐵笛胡公詩有更煩橫鐵笛吹與衆仙聽之
句亭今廢久一日與客及道士數人尋其故址適
有笛聲發林外悲壯回鬱巖石皆震追感舊事因

復作亭識其處仍改今名明仲胡寅也兼道名衡
建炎初以勤王補官從韓世忠敗敵濠州累功遷
秩晚棄官歸隱潛心邵雍學徙居是山云隱屏西
則劉文簡燼雲莊存焉玉華峰在隱屏峯北白
石羅列瑩然玉光接筍峰在隱屏峰右石有斷
痕復續者三若接筍架十五丈木迺得登及徑徑
折數步忽斷有鐵鎖橫綴崕腹亘百丈鑿支徑以
托足復有磴屈曲盤折爲餘級至巖頂有泉池竹
樹

皇朝嘉靖中道人汪痴願劉古松築室

其上下有石門瀑布雲窩道院內有石曰石竈
有茶洞筍洲茶洞劉兼道讀書處也洞門狹內寬
四山環夾烟靄不絕產茶勝他所筍洲吳提刑某
建麗澤堂焉雲窩道院宋隱士陳丹樞所建白玉
蟾記曰丹樞陳先生未知何許人辟穀不粒一衲
附身年七八旬方瞳漆髮不語不寢一旦在五曲
間吟晦翁山高雲氣深之句平林烟雨如昨也
晚對峰在五曲南與大隱屏對舊名紫石隱又名
小隱屏因文公之晚對亭向之遂用其名天柱
峰在晚對峰右峭拔特立子騫更衣處也相傳於
此坐化峰側有更衣臺峯後聯屬一線天仙掌

峰在六曲溪北穿崖壁立高廣數千丈崖半石紋
類人指掌者數處上有崇賢館宋游九言建水雲
寮其下旁有瀑布泉夾流下注名仙浴池 天遊
峯在仙掌峰左隱屏峯平立于前外敞內邃中有
天遊觀元道士劉碧雲張希微肇基法師張虛一
棲真于此奏請勅額又有萬峯亭一覽臺 蒼屏
峯在六曲溪北下有蒼屏道院 三仰峯在六曲
溪石堂巖頂之左三峯聳拔斜插比連若仰首然
中有洞曰碧霄軒豁撐空第二層有白玉蟾丹竈
遺址峯下有陷石堂仙山庵石堂古寺也唐建德
初建於接筍仙掌二峰間天成中遷三仰峯右側
宋天聖二年二月朔夜大雷雨巖崩地陷僧果緣
與鄉人詹立輩皆罹覆壓惟釋居仁行者子明子
雲獲免黎明鄉人至見居仁坐於先師塔前李木
下明雲亦在其側皆前致問而居仁方覺似寐而
後寤且歎惜度牒淪失少選有文字一角浮夾沼
岸恥而觀之則其牒也居仁語人曰是夕風雷大
作良久聞有沙石打瓦聲開戶視之忽覺其身如
人掖去不省所之于雲子明亦同此言陳普石堂
集云天下名山釋子占幾堂舍獨武夷諸峯下無

一所土人云茶嶼舊有一區爲裂石所陷移構石
堂壁下復陷焉今茶嶼下一疤分明自百仞之上
摧裂而下石堂中一疤尤奇据撐枕倚嵌鑄百道
旁窺俯視其中推楹折楠丹碧宛如故舉頭一片
穿空入雲如喙一禽止其頂絕可愛噫韓退之石
守道豈茲山之精靈乎其可恠矣又云鼓樓巖舊
有仙蛻有一獸如山羊常遊食院側僧果緣詹立
輩旣煨仙蛻以爲齒藥又捕山羊食之以故咸及
斯難今不產高壘相倚成門僅可容身石門內有
一穴中藏銅佛可見不可恥中有小澗橫石爲砥
水流石下步入其內地復平曠桑麻黍稷鬻然一
村落人號小桃源劉文簡公祠堂在其下仙山庵
一名山當庵道人黃朴蛻處也宋紹興初自邵武
來求仙逾數月無所遇忽於白雲巖下見草庵有
道姑屏處長蒼紅頰問朴來故荅曰洞天有名無
實仙不可見也日已暮姑欲邀宿庵中朴曰於禮
不可姑曰此地多虎慮君見傷朴竟不入危坐戶
外夜半果有虎咆哮來姑急開門呼之曰寧死於
虎堅坐達明虎已潛去姑歎曰君真有志洞天去
此不遠然尚隔深淵非臂羽足雲不可以渡君試

往若遇樵者當拜而問途及至水際溪流洶湧方
顧盼間有樵者來道人如姑教樵者怒曰饒舌老
婆妄泄吾事遂令朴閉目挽其衣步雲而行俄至
中岡見宮殿崔嵬一人碧冠朱履謂曰爾何敢至
此宜速歸積累功行他時或可再來遂與胡麻飯
食之遣出至崖下回望高山深谷窅非昨境道姑
與庵亦失所在自是辟穀後蛻此山之下 天壺
峰在北廊巖頂峯巒環合中有道院石泉甘白舊
謂仙人浴丹之所名丹井焉下有天壺觀 鼓子
峰一峰屹立有石如鼓下有鼓子道院倚崖爲屋
峻絕開豁九曲溪山獻奇目前舟行自五曲望之
已見巖室如在天上絕頂有石穴右有吳公洞岨
壁廣數百丈裂開一洞外隘中寬相傳吳公于此
成道吳公名代失傳又宋葉夢鼎書堂在焉 三
層峰在鼓子峰後三峰鱗疊比羣峰尤聳兩則先
翳霽則先明 三教峰在鼓子巖前三峯並峙狀
似儒道釋 靈峰一名白雲巖在鼓子峯右奇聳
高峙半壁網緼有如雲氣旁一穴內藏小艇及仙
蛻數函巖右有毛竹洞巖壑幽邃毛竹遍生宋王
真人煉丹于此真人名通永平人元豐間學道洞

中能飛神御氣自致雷雨治平間辭衆往黃山會
 聖洞坐化詔封洞明普靖真人下有玄都觀元里
 人余夔坡建郡守爲請額趙子昂領旨書扁又有
 清微太和宮元道士彭隱空所創隱空名日隆邑
 吳屯人能飛步武夷諸峯不擇危險居冲佑觀遇
 異人授以雷法後師黃雷困傳清微道法禱雨暘
 治沉痾立應天師張真人書扁虞集爲記 齊雲
 峯在九曲溪南高挿雲漢靜夜時見天燈上有齊
 雲亭下有齊雲庵 火焰峰在水簾洞右高聳如
 鸞焰 王柱峰與火焰峰正對圓直瑩潔高數千

尺如削成 天心峰在火焰峰右象鼻巖左三峯

屈曲毗連如心字之形又此地深隱爲洞天中心

下有山心庵 皇朝嘉靖戊子徽人韓洞虛

墾荒構屋張真人彥穎扁曰天心傳汝舟詩朝登

三仰峰夕宿天心庵久入名山遊溪徑頗盡諳始

知九曲外復有南山南森邃更險豁深篁倚烟嵐

沙田稻翼翼巖桂花粲粲踈籬隔鷄犬朽樹藏蜂

蚕 紫巔峰在火焰峰左石色青紫其巔可達諸

處

巖二十七

張仙巖從昇真洞口轉右緣崖稍北磴道已窮躡梯而升梯窮登岬岬稍平復東數武有巖漢人張垓坐化其中石上遺骸尚存或謂真人故佚其名有人於大王峯下拾一古木牌題真人名淡初遊武夷至雲堂掛塔忽尋覓不得後有樵者見大王峰半洞中已坐化巖石上矣道衆往觀則旁有蟾蜍仰顧因號張金蟾又云將化時其母追至呼之真人轉盼今其首猶回

皇朝嘉靖間令董

應翰取泥墁之今背上泥脫有白點如錢者五六

徐仙巖即仙峴巖在昇真洞大王峯東徐名巖

春邵武人熙寧中嘗夢一鐵冠道人容貌雄偉相揖與語覺而異之明至城南果邂逅一道人宛若夢中自云姓蔡邀熙春飲食以五華草臨別約期昇真洞下自是熙春不復粒食至期果吟咲相迎于九曲溪頭授以丹訣後坐化全蛻藏側樓上至今猶存 仙鶴巖在大王峰西峭壁上有繪鶴霜翎朱頂久不滅昧 換骨巖在幔亭之陰峰腰石室方廣可容百餘人室前路斷數尺以黃心木爲棧可達洞口內有泉七竅名七井匍匐探取之愈疾有効室中有四柱樓一所度仙蛻數函宋徐鉉

稽神錄建州武夷山或風雨之夕聞人馬蕭管聲及明則有棺槨在懸崖之上中有脛骨一節土人謂之仙人換骨函近代有人深入絕壑俯見一函其上題云潤州朝京門內染師張某第三女好事者記之後至潤州果得張氏之居云第三女未嫁而卒已數歲因發其墓則空棺此巖是也宋時有三山林文能者博識天文地理術數之學於此遇仙授銅鑄雷印得符水拯濟沉痾及祈禱雨暘之法後脩煉大王峯頂天鑑池測不爐不扇又有程斯道者程正公人世孫也自永平來叅事之亦得其術巖側有白雲庄四面高峻入石門半里許忽甚平曠有丹井石臺井道院遺址下有龍潭從高流石澗中隱隱雷聲其深莫測相傳有龍居焉排峯巖在換骨巖左輪囷如龕又名靈龕 觀音巖在一曲溪南二石對聳巔微戴土草木蒼翠有寶冠螺髻之狀 靈巖在攬石峰右兩巖相倚窮崖削壁長數百尺其罅嵌處因爲室棲神谷口石門扁曰靈巖朱文公筆也中有脩罅可以望天名一線天從其右仄徑斜登至絕頂頂平曠可里許先是妖蟒據洞穴吐氣襲人葛道人驅之卽洞建

巖其妖遂絕石洞三各可坐數十人中一洞深廣
風從中出名風洞右一洞伏羲洞也巖穴下井曰
聖泉滴漏所注葛道人意是白玉蟾也其舊名葛
長庚 仙船巖卽小藏峰之峭壁半崖間一穴高
瞰內有二小船架橫木之上半插崖中半插崖外
仙機巖在小藏峰背峭壁衍開木板曲直縱橫
如機杼 會仙巖在昇日峰右其石方平可坐數
十人 鷄窠巖一名金鷄洞卽大藏峰之半壁上
有洞穴外隘中宏木篠縱橫如樹舊記有金鷄鳴
此因名金鷄洞有黃心木藏仙曉十六函歲旱鄉
民緣竹繩上迎之以禱雨下有龍潭極爲齋澄人
語棹聲相響應宋陳升之恥賀知章鑑湖之意建
希賀堂於此 宴仙巖在鷄窠巖頂與釣魚臺對
一作鳴鶴巖 李仙巖在四曲溪南御茶園後一
名燈窩巖上有石龕相傳李仙坐化之所真曉尚
存其爲李磨鏡李鐵笛李陶俱不可考御茶園種
茶進御者也園中有臺名喊山臺上有亭亭傍有
泉取以漉茶有異香每歲驚蟄日有司致祭祭畢
鳴金擊鼓臺上揚聲同喊曰茶發芽井泉旣滿用
以製茶上供其泉名石乳又名通仙名喊泉又名

呼來泉也元時設場官二人茶園百有二所厥後
平章高臺之子創焙局於四曲溪峇暗都刺為牧
復築臺園中名喊山矣

皇朝嘉靖間守錢

僕以茶枯奏請變價造解 題詩巖與御茶園對

前賢題咏 雲巖在李仙巖後有石室可容

百餘人昔據巨蟒窟真人驅之創雲巖庵真人佚
其名成道鼓樓巖下 鐵象巖在接筍峯下偃伏

如象 清隱巖四環絕壁中有虛谷可居頂有清

真道院 仙跡巖在六曲溪南與接筍峰對有二

膝痕俗謂仙人跪太姥處宋辛棄疾詩地秘巖藏

骨谿靈膝印痕虛牀惟太姥列席盡曾孫 響聲

巖在仙掌巖頂巖中嵌空響應吟語 城高巖在

六曲溪南高峙盤亘五百餘丈儼然繚坦迤溪處

可梯而登下繞至石鼓渡宋端平甲午天中節朝

旨于此建醮放生并禁捕魚 石門巖與響聲巖

對有石彎環似門 北廊巖在七曲溪北石堂門

口盤旋聯屬如廊廡然 鼓樓巖在八曲溪北鼓

于峰坑中上有石樓四楹窓櫺皆具周遭峭壁莫

攀躋旁有丹鼎并仙蛻數函宋吳世卿建兩巖道

院其下而熊蕃亦築堂隱焉名堂獨善蕃字叔茂

善文工詩嘗者宣和北苑貢茶錄其子克善寫其
形製而傳之克見縉紳 丘公巖在鼓子右側靈
峰觀石室橫數十丈丘公名代莫考於此脩煉得
仙 猴藏巖在鼓子峰前八曲溪之上洲渚間有
百花庄四時花發 馬頭巖在水簾洞右下有山
心水樂庵境最幽勝 馬鞍巖在馬頭巖右 象
鼻巖在馬頭巖左有石貼在巖頭直垂而下若象
鼻 寒巖在玄都觀後流泉一泓在其左 杜葛
巖在天心峯東北其巔可遠眺崇安縣舊有杜葛
二人隱此 鷹嘴巖在火焰峰西直聳高巖頂復
尖曲如鷹嘴 九井巖在水簾洞左近鷄蘇坂洞
穴可居上有九石井泉特甘冽 白花巖在武夷
山背 鑄錢巖有石稜層如梯可躡 黎道巖在
武夷山北上有招仙館 馬月巖九曲溪發源於
此 歸宗巖 皇朝閩縣傳汝舟好仙術增
挽姓名曰傳汝舟造服食說輪關與吳航人劉一
企治行道食擔葫瓢經武夷臨歸宗巖築土竈炊
食留十日忽神風冷然乾鵲號翔爪然視天曰豈
當異人至乎立定果有丈人冉冉至衣冠聖儒不
知何許人也着綦屨揮鳥扇兩人問姓名不答已

視其膚革有雲氣口數三典如數一二諸衍歛術
 施咸中文章儼三神山神人又克然鉅儒長者也
 兩人遇之甚謹迎拜乞為弟子夾人領之前日內
 學童子仙術無旁但緣倫常昔上清孝弟王降度
 世人示陳孝道其可知也已勿令人以他故議我
 法門甚幸我終當度若也言訖竦身忽然不見
 石三十六

三姑石在縵亭側三石森立並秀 道者石在三
 姑石左二石差倚如寒山拾得之狀 登仙石在

大王峯下昔控鶴仙人駐此 水光石一名晴川

石石鐫九溪二字倒影溪中相傳趙清獻公筆上
 有溪光瓊瑤二亭溪光亭今廢瓊瑤白玉蟾號也

仙猿石在水光石後昔有仙猿啼其上 虎鼻

石在溪水濱有兩竅仰吸 仙羊石在大王峰西

大小凡六七處或起或伏 鯉魚石在一曲水中

儒巾石在鐵板嶂前水涯 方印石仙冠石皆在

玉女峰下水中 題詩石在玉女峯下水崖昔人

題刻在上 翰墨石在鐵板嶂右與小藏對半壁

有長石一片如墨黏壁上又稱回子獻墨巖 三

杯石在三曲溪水中方平如砥 水樂石在三曲

溪中水石衝擊有金石絲竹之韻 試劍石在小
九曲上石分爲二相傳控鶴仙人試劍于此希真
巖在其上 釣磯石在晚對亭下半在溪中可以
坐釣 曹家石在仙掌峰下溪水中相傳昔有曹
姓者過此覆舟得石以免 撞冠石在接筍峰下
狀若道冠旁有棘隱庵舊址棘隱庵者宋女道人
劉妙清所結白玉蟾記丹樞先生結廬五曲之奧
扃戶絕粒有女道人自東陽來訴所以求道之狀
遂歷試以恬淡清苦復語以風俗薄惡又言居巖
谷之難女道人荅曰糲粒可以糜粳紈可以衣藜
藿可以餐楮拙可以煨但欲覓片地安茅茨無使
兩我頭無使霜我肌父母未生前寒暑何所思枯
骨既火後無復可訴饑山中已如此辯道亦所宜
俄而道果成鸞鶴滿空飛先生咲曰入道之易如
窮猿投林叛道之易如游魚躍涯汝能終始吾何
幸焉於是亦作數椽附先生之廬名曰棘隱蓋取
何仙姑幽居山林間荆棘隱此身之句 碁盤石
在三層峰左方正平坦可坐十數人仙人對奕處
也 上水龜石在北廊巖下溪中 晞真館在六
曲溪北宋紹興間有漁人得此石巨浪中傍題于

真書筆勢甚奇 禪笠石在八曲溪水中石圓如
 笠 海蚌石在八曲溪水中一名懶控石 網絲
 石與猴藏巖對石紋縷絡狀如卷絲 下水龜石
 在八曲溪中 貓兒石在鼓子峯側山巔有石臥
 伏如貓 人面石在八曲二石大小相向如人面
 將湖石在北廊巖後 魚磕石在八曲溪右
 香爐石在三教峯下 鐘模石在鼓子峰後高數
 十丈圓如鐘前有翠虛庵 挨人石在毛竹洞外
 側行迺過石或動搖若挨人然宋劉子寰詩九段
 田間砥平處箇是古來荆棘路毛竹山頭萬石叢
 墜馬摧輪迺其所方今各取捷徑神却嗔山石能
 挨人 烏石在九曲溪北下有李真人丹基 大
 小廩石二石圓整如困在九曲溪濱宋詹先野廩
 江隱居處 葫蘆石在天心庵側

嶂

鐵板嶂在大土峰右石色蒼黑剝削如板盤據環
 迴長數百丈高稱之前有復古庵庵後碧流清泚
 亢旱不竭舊有白玉蟾丹基元金埜庵繼隱于此
 虞集題扁埜菴名志陽永嘉人先時隱龍虎山嘗
 天旱登龍井召龍語龍出聽踰時漸小躍入袖中

廼警以偈龍騰入水少頃大雨如注其來隱此不
 爐不扇蓬髮不櫛人目為蓬頭仙元初坐化庵中
 後羽士余復嬰亦煉丹於此 丹霞嶂石色丹赤
 雄峙如城綿亘層巒長數萬丈高稱之左有水簾
 洞一名唐曜洞天宋劉甫隱其下甫衡子也宋文
 公與蔡元定每過其廬與之講學內有清微洞真
 觀道人江道判居之道判名成直號心隱少入武
 夷從張巖隱遊脩行清謹法師黃雷因見而竒之
 授以清微雷法後主龍虎山凝禧觀遇大旱祈禱
 顯應朝廷授以建寧道職晚年脩真是洞無疾而
 化 皇朝有河南人蔡雙髻者來棲是洞日飡
 一粥或三四日不食人與語常不答一日失所在
 人見其終南山中

洞

玉華洞巖穴幽邃舊名幽微碧玉洞天 昇真洞
 宋時有郭道人名字不傳居武夷自稱臥雲子能
 預知人禍福紹興間潮州作洞賓純陽會有諸葛
 行正自號洞陽子道人偶遇之因言其平生事如
 目睹行正大異之即挽歸事以師禮後道人坐化
 洞旁巖石上行正亦坐化於鏡板嶂頂 雲虛洞

在武夷山東均峰之上均峰高與大王峯對其洞
 有二上洞幽深神異下洞暗邃莫測傍有龍井洞
 上有天成石盆石硯下有朝真石會聖堂孔莊葉
 三女仙於此成道三女仙俱會稽上虞人不知其
 名唐天寶間來棲天柱峯下一日遇太姥元君授
 以丹訣教往東南尋雲虛洞遂至下梅均峯果得
 二洞三仙脩真於此宋治平間歲大旱里中有江
 公灌田均峯下三仙惠以小葫蘆水令洒田是夕
 大雨江公往尋致謝至山中得一小逕深入忽有
 洞府扁曰雲虛之洞仙童引見二仙飲以胡麻既
 辭歸行數里桃花夾逕渡一小澗出三石下至家

三載矣

桃源洞在武夷山背長嶺大路之左巖

頂有石洞辟支佛棲此

真武洞一名仙釣臺在

四曲溪北與大藏峰對懸崖深穴外狹內寬中有

仙蛻數函又有磁甕若酒壘者數枚形製精樸與

今壘異 茶洞宋劉欽築小隱堂于此

池

方池在萬年宮中玉皇閣之東暗泉湧甃砌成

池朱文公詩武夷之境多神仙我亦駐此臨風軒

方池清夜墮碧月重簾白日垂洞門暗泉湧地紫

波動微雨在藻金魚翻倚檻照影清見底拄杖卓
 石尋無源洗頭玉女去不返遺此夾八芙蓉盤宮
 門前左右有二龍井左者內方右者外圓二井底
 皆石泉迸其罅恥以烹茶色味俱美

閩書卷之十六

方域志

建寧府

崇安縣下

浦城縣上

山

白華山

在縣西四里石山也狀如蹲狴體色圓潤降為土
 埠平若展席蠅蜒而東融結縣治居民環其麓右
 為仙罈巖南為獅子巖晉楊筠松稱其山川奇勝
 毓賢之區

登高山

縣治左山圓如覆磬下臨澄灣潭九日邑人登高于此前有巨石臨溪其形如龜右為鐵砧山左為石泉山上有石泉庵

金印銅魚山

黃石山

縣負山也上有玄帝殿諸山環錯名萬峰庵山巔有雞鳴巖太極亭祈夢響應

蓆帽山

縣治前山也山側有金雞山亦名雞籠山上有巨人跡馬跡拄杖跡

岑陽山

銅鈹山

高可望日出遊人七月猶絮也其初結庵時闢地得銅鈹唐貞元中有壽佛脩行其處壽佛哀姓大渾里人農夫也事母至孝蓬跣耐寒暑陟險如飛夜豎圓木三尺許危坐達旦與同輩芸田烈日中常有陰雲覆之初學道黃洋巖改築是山肩木轉石舉重如輕至其言休咎輒驗施水療疾輒愈示寂以火烟焰亘天而震鈴誦經之聲不絕

濟拔山

山有石壇瀑如玉簾龍湫至深杳又有龍井九穴
可鑑眉髮

金籠山 馬鞍山

檜巖山

去治北二十五里三峰森立蒼檜彌望

白石山

巖石若樓臺山巔有雷壇石室及三井舊傳武夷

白石先生居之

白巖山

上有白花巖山半有石砭然當逕如欲墜然俗呼

試心石巖下有龍井

銀山

一名金雞峯

蓋里山

以山形蓋一里名上有庵祈禱多應

葛仙山

葛仙脩煉之所上有葛仙庵一名翠巒道院殿宇

皆鐵瓦元大德十年秋里中患蝗禱庵中其夕風

雨反晴蜻蜒蔽空蝗遂盡沒

橫山

去治二十五里橫亘為楊庄南障

三髻山

三峰鼎峙如螺髻北跨廣信西抵邵武神仙之宅也宋時邑人徐頃於此山遇仙歸能辟穀歲旱邑侯諸葛廷瑞召頃禱雨頃登鐘樓望三髻峰狂呼招之忽朶雲西來須臾雨至合境沾足後尸解

虎踞山

寂歷山

朱韋齋墓在焉韋齋詩嘗有鄉關落日蒼茫外尊酒寒花寂歷中之句後文公遷葬于此按文公年

譜紹興十四年葬父西塔山其後改葬寂歷山中峯之原及考文公遷墓記云初府君臨沒欲葬崇安之五夫卒之明年遂窆于里靈梵院側時熹幼未更事卜地不詳懼體魄之不安乾道六年遷于白水之鴛子峰下又考文公慶元五年撰行狀云公卒之明年熹奉公柩葬于崇安之五夫地勢卑濕懼非久計乃奉而遷武夷鄉上梅里寂歷山中峯僧舍之北即此觀之當是三遷而後葬此

峽石山

溪回石束為縣治水口

清泉山

回龍山

去治五十里中有宋了空禪師道場師名自然俗姓程周村里人慕禪出家刻苦清厲嘗遊京師朝臣聞其富學試以牋疏操筆立就咸平中奉旨取經西竺得石鈿歸煮藥療病無弗愈者詣闕奏對稱旨賜紫衣金蘭勅號了空大師章提舉元振贊之曰云何是了觸處皆曉云何是空觸處皆融道了未了談空非空皇皇四達無任無踪

白塔山

界江西鉛山及建陽縣已見建陽中有雲巖洞山左有筆架山三峯秀聳雲巖洞元杜清碧隱居其下作軒曰懷友自爲記清碧名本字伯原清江人一云字原功京兆人父謙從文天祥勤王毀家佐軍歿焉本從母陳氏育其家長通諸經與虞集趙子昂楊載等友善皇慶中御史忽刺木薦於朝不果用有詹景仁者辟三公府椽故家武夷之平川延本俱歸相與作思學齋懷友軒居之文宗初立遣使召不赴釋書無逸篇附進至正中丞相脫脫奏授待制兼國史編修迫之應命至武林驛以疾

辭歸所著有清江碧嶂集又嘗編五聲之韻自大
小篆隸以至外化騫書及元蒙古新字靡不脩錄
題曰華夏同音薩天錫贈本詩夜宿武夷山乃識
清碧叟清談道人同險語山鬼走出門視河漢危
梯挂星斗本懷友軒記曰余少喜遊名山川聞武
夷最勝而遠常按圖指畫擊几爲節詠九曲權歌
想昔人之餘韻皇慶初以御史大夫木公薦在京
師獲托姓名於四方之士于時張君伯起以童子
科較書秘省景仁亦辟椽三公府暇輒相從以問
學切磋爲事景仁世家武夷極道其谿山高深千
態萬狀而先世有田數十區書數百卷足爲賓友
之具可以徜徉其間余聞識之延祐間景仁出貳
浙東憲幕伯起亦佐郡三山余以微言忤執事之
臣書不報而去乃能挾冊山中償夙所願遂相與
泝流而至星村則開廓平行有詹氏之故居然與
市井相滄綜又泝流而爲建峯皆良田水竹類嵩
邛鄠穀間稍憇息南湖之履堂始遇一儒者與叙
語欣然若故人周行未五里許平川廓然問之百
年榛莽矣自九曲至是僅半舍而遊者已罕至然
水益深緩山益磅礴其西南諸峰峻絕出霄漢其

最峭拔者爲雲巖雲氣起伏其下鄉人於此候暘
雨焉天高氣肅時一登望江之左右浙東西三山
海日八閩煙靄皆隱約指顧間武夷諸峰壺列其
下巖巒林壑澗谷洲渚泉池潭洞層見疊出不可
致詰無不稱奇觀者余顧而樂之景仁遂贖其榛
莽之墟剗薙而藝植之卽其東偏先構堂室携妻
與子讀書其中而予之寓舍又得第地而蕃之植
兩楹爲軒戶牖簡朴藏修游息在焉每一俯仰輒
思平生所與交者海內名士或道德之高深或文
章之雄雅或政事之明達或翰墨之神奇或節操
之堅峻或信義之昭白或譚論之流綜或考覈之
精審或出處之慎重或神情之閒曠乃皆在於神
京太府湖江之外不得相觀以成其志因輯其詞
翰列氏名而記之以志吾懷古人之尚友千古况
同一寰宇而生金吾世者也

百丈山

馬氏三女脩真之地劉屏山朱文公蔡西山每登
臨焉界建陽文公遊山記見建陽

竹湖山

下有天湖及慈惠廟廟神李姓兄弟三人孟曰材

仲曰機季曰槐唐季屢立戰功遷指揮使乾符間黃巢入寇共率所部擊之追至建陽被執賊欲釋而用之不屈歿民相與歛葬之後墓地於水樞泝流上至是山之下沙擁而掩之衆異其神立廟焉又後仙亭山亦有天湖

寨山 董山

西山

白華山正脉也舊爲蔡文定祠堂今學宮在焉

仙洲山

兩峯並峙一尖一方下有永豐寺有蜜庵蓋朱文公所頻游者有四亭曰晝寒曰紫微曰清湔曰野鶴皆文公所命文公前後游詩如閩鄉饒奇山仙洲故稱傑擘開千丈峽寫盡一襟寒飲泉雲出袖卧嶺月流空陽崖驚素雪午扇怯清秋澗瀉千尋白峯回四面青明滅青羅帶周遭碧玉環晴嵐染襟裾水石清肺肝雲泉增舊觀怒響震寒木雲山合匝還生霧雪澗崩騰怒吼雷煖翠乍看渾欲滴寒流重聽不勝清已驚素雪清人骨更喜蒼烟染客衣直到仙丹奇絕處晝寒亭下玉龍飛皆其佳句山頂有石碁盤石又名斧空石其支隴曰起賢

山有茂山脩竹屏山文公亦嘗集此

屏山

三峯壘翠潭澄溪碧宋劉文靖公子暈世居其下而文公舊宅亦在是山之前劉氏本京兆人有諱楚者唐末繇光州都督入閩生三子曰翱曰翔曰幽翔起家山南節度幕官時峒寇據雲安翱引兵破城裨將欲屠之不許但除首惡而已河西民多溺子嚴爲之禁其俗遂革累開國公所得祿賜分遺宗族後受官建州愛邑山川遂與其二弟卜居焉翱居麻沙翔居後山幽居是山三族蕃大惟屏山最貴且顯至九世則忠顯鞞鞞子忠定子羽孫忠肅珙而次子則文靖也文靖宅有六經堂早賦堂悠然堂橫秋閣涼陰軒山館萬石亭意遠亭懷新亭百花臺醪醑洞海棠洲蓮池橘林桂巘醒心泉宴坐巘南溪凡十七景文靖各賦詩記勝文公爲書刻石文公宅則韋齋屬文公於忠定忠定爲築室里傍文公奉母遷居焉扁廳事曰紫陽書室以新安有紫陽山不忘舊也寢室曰韋齋以奉父別室曰晦堂堂旁兩夾室左曰敬齋右曰義齋自名室堂爲記晚歲乃移居考亭

拱辰山

三峯雄偉宋少保劉民先講學于此劉韜劉子暈墓俱在其下

仙亭山

舊傳有仙居此山下有天湖宋道謙和尚結庵焉和尚五夫里人氣和行峻一日以歸期語徒徒曰不畱一語耶師笑曰萬法本空三界非有死生何處安着遂示寂

嘯天山 大王山

龜山 宋胡安國世居其旁

梨嶺山

在白水劉子暈雙峽橋記稱梨嶺建望山也朱文公嘗曰梨嶺西南水石佳處不減廬阜嶺路舊為通衢依山險隘元縣尹夾谷山壽鑿平之

崑山 見建陽

文筆峯

在儒學前山之右

七賢峯

七峯聯綿碧秀雲表峯左有狀元峯尖秀端凝俗

呼挿破天

騰雲峯

舊有三仙女居此俗呼三姑峯

白雲峯

在大安水口山傍有石宛如人形

馬頂峯

峯如華蓋為翁氏世居古識云龍頭寺後神仙窟

馬頂峯前宰相家

壽鶴峯

超峯

武夷山祖也上有杜清碧讀書處有圓庵

蘆峯

上最高廣宋處士江贄道人丁智清並結屋其巔
贄字叔圭初游上庠著名易學父歿廬墓築石峰
巔政和中以八行徵三聘不起時少微星見遂賜
號少微先生嘗取司馬溫公通鑑約舉其大名少
微通鑑智清豐陽里人少聞人讀盤山頌云年年
賃居住不識主人翁遂大悟棲隱是峰能預知人
事一日謂人曰吾來日往迎曹王至分水果遇遂
同歸宿庵中明日王下山人問宿何處王但回顧

一指及問者至庵則道人已書曹王一指庵矣朱文公蘆峰詩東峰切霄漢首夏乃淒緊萬里俯連環千里瞰孤隼

青鸞峰

在蘆峰西北傍有白馬峰傍有幢峯

白石峯

金鸞峯

一名鸞子峯峯如雙屏上有仙壇及仙井碁磐插劔跡又有石室深廣中有仙蛻其地高險少人跡五代時柳崇及張陳二將隱此峯之下崇字子高儒學著名終身處士王延政聞其名召補沙縣丞力謝去諸子宣定寘宏案密察入宋俱爲郡士例當奏請推恩崇戒之曰勿奪吾志張陳二將閩太傅章氏愛將也後奔南唐南唐使查文徽來攻王延政二將副之屯軍五夫里里有吳翁善卜二將文徽使占之曰吉未幾延政降二將從文徽歸復次五夫召翁與語賚遺甚厚曰不意有大賢居此因名其山曰居賢且曰願從翁爲方外遊翁爲大將卜居隱仙巖旁曰大將村爲小將卜居所居山側曰小將村其駐馬之地曰馬鞍山埋鼓角之地

曰鼓角埋劍之地曰劍巖棄鼓之地曰鼓亭文徽
臨去二將餞之鷺山之陽顧巖石奇磊登頂長嘯
聲出金石人因名其巖曰將軍巖後二將從翁葆
年竝登上壽宋胡文定公五世祖自江南來寓黃
栢里之柘洋既遷此峰之下隱於魚釣人稱釣翁
而劉勉之宅亦在焉狀元詹駉嘗結萬卷樓讀書
是處後以狀元及第晝錦之日來集宗邨人名地
曰燕窠先是駉讀書之夕值夜靜月明有羽衣策
杖至徘徊談詠上下古今殊流纒臨別贈詩曰萬
言長策耀三台製錦龍頭屬爾才珍重鷺峯秋夜

月歸來還擬宴蓬萊駉後仕至侍從道經越州郡
守飲之蓬萊閣追記夙詩移住越州矣金鷺峰之
外又有蓮花峯清湖峯石畚峯廩峯蓋一山而別
五峰舊識一爲鷺子二蓮花三望清湖四石畚惟
有廩峰居第五山前却是宰臣家宋翁挺居其下
遂總名之曰五峰清湖峰頂有雪壇有石洞風自
中出又名風洞其下宋吳道人隱焉道人失其名
居五夫里少業貿遷遇胡僧斥之曰何汨汨忘本
來道人遂棄家結菴清湖峯遠近慕行戶履常滿

雙峯

月

方城

五

汪明

在白水兩山朋立時見夜光

隱屏峯

在隱屏巖下有仙壇平廣可十餘丈宋劉忠顯書堂在焉

靈龜峯

與壽鶴峯對

溫嶺

一名營嶺基延數里五代時於此立鎮

牛軛嶺

一在光化寺左一在山川壇右俱在城中

佛嶺

五季時有佛托稱徐氏鈞隱於此元令夾谷山壽於此夷黎嶺路煉產鑿險費良多

小漿嶺

南嶺

大安嶺

查木嶺

梨木嶺

分水嶺

嶺界江閩二省有分水關嶺西頭有望夫石度關者以見爲吉

小源嶺

柯嶺

檀香嶺

昔邵汀寇作鄉人寨嶺禦之

枯樹嶺

蕉嶺

抵上饒縣界舊建寨于此

棠嶺 中峯嶺

梅嶺

嶺極高峻朱文公詩去路霜威勁歸程雪意深往還無幾日景物變千林曉磴初移履寒雲欲滿襟

崇嶺 南源嶺 西坑嶺

紫嶺

一名三望嶺

密嶺

斗米嶺

嶺路傍崖瞰水

皇朝正德初邑民蕭永寧妻

暨氏鍊岬鑿壁遂便往來復施笠千數以濟傭夫

黃洋巖

一名黃龍巖山高數百仞有澗曰萬丈有龍井鄉人禱雨焉有巖曰空洞

瑞巖

扣永佛古場也上有瑞應泉側有伏虎巖相傳扣永佛驅虎於此絕頂有將軍巖奉三神焉一姓唐

名宏一姓葛名雍一姓周名武世傳三神閩人於唐時嘗平寇難因有將軍之號歸隱于此以劔囑父老而藏之此地行爲道場吾當護法旣而同化草寇發輒顯靈異未幾扣永卓錫因建寺而同供奉焉又云周穆王好畋失政有臣三人諫不見聽久而爲神三神是也說荒遠矣扣永和尚法號藻光翁承贊季子也母孟氏夢比丘荷錫求宿人指謂曰是辟支佛已孕生於武宗會昌四年香霧滿室彌日不散在乳抱中見佛像而笑稍長慧發慈悲年十三告親出家父母追念夙夢遂從其欲送依興福院師僧行全咸通乙酉落髮受具去謁雲峯禪師獻鳧茈一包醬一噐峯詰問機鋒異之曰子異日必爲王者師後歸温嶺結庵爲永豐寺繼居將軍巖二虎侍側神人獻地爲瑞巖院學者爭集嘗謂衆曰古聖脩行須憑苦節吾今夏則衣褚冬則浴冰世人號爲扣冰古佛天成戊子應閩王之召畱十日以疾辭至十二月二日沐浴陞堂告衆而逝王與道俗備香薪蘇油茶毗之祥耀滿山獲舍利五色塔於正寢謚曰妙應法威慈濟禪師後二百年而有祖鑒大師師扣冰前身也名從密

字世疎先是扣氷赴閩王請別大衆於松門曰二百年後再歸掃堂宣和六年翁中丞彥國請祖鑒住院至東嶺猛省曰此吾重來地扣氷法體魁梧遺有故袈裟長丈餘祖鑒披之適稱人遡松門別語恰年二百後以臘月二日坐逝亦扣氷證聖之日今院有重來閣嶺有重來庵前有壽聖寺寺前有溪名浴氷溪夷堅志建安人程虞卿嘗爲他郡幕僚剛豪結俠椎牛醜酒畋獵博塞乾道三年春月赴一家宴會半酣與同坐者入扣氷堂繪匠方畫佛壁內二侍者狀貌古怪指而笑悔之夜歸醉寢夢偕其友丁子和抵別館逢兩僧持槌大呼向前肆擊事窮勢逼乃俯伏哀祈僧怒少霽曰汝更食牛乎對曰願永斷絕僧曰汝若再食來吾堂中必剛汝足且縱汝歸再拜而出旣覺汗浹心怔坐以待旦走詣丁門方擬談說丁止勿言先叙所以無一字異相率再往扣氷堂見兩像夢中僧也從此絕牛亦戢餘行

望仙巖 紫微巖

仙人巖

頂有石室藏仙骨數函

陶真巖

昔李陶於此脩煉丹竈尚存陶見武夷山下又有陶真洞

西巖

巖間有瀑布傍有觀音有安福寺宋有道全和尚者居之和尚深究經典善詩有識鑑初扣氷垂識云瑞巖一片雲西山全是佛後人始悟全者道全也朱文公詩有閒裡披襟弄清泚靜中合眼聽玲瓏之句

北巖

上有庵每靜夜巖穴中隱隱聞雷聲

百花巖

在德星橋左舊多花草臺亭邑人遊賞之地

巢雲巖

宋道人藍復隱其下復字性之號虛白結廬茲巖汪月閒授以道術一日高卧戒其徒勿輕通賓客忽有道人羽衣大袖借庭曬筆垂袖筆種種出布曬盈庭少選垂袖筆復種種入既問庵主安在其徒曰熟睡不敢輕通道人書壁去復起追之詢路人皆曰前去不遠隨詢隨追之杳然難籛

圓通洞

金雞石

宋崇寧間有二金雞翔集其上下有瀑布有龍井
禱雨多應

張源石

宋寶元康定間有蛇出石傍身若松鱗人疑龍神
立祠奉之

腰帶石

石在溪中長可三丈縈繞山腰水涸則見有紋斑
駁隱若腰帶

卯齋石

在崇福院後方廣尋丈有和尚每日卯時一飯兀
坐石上終不再食雖風雨不笠不蓋年一百有五
跌坐逝因號卯齋和尚石

仙人石

石東北隅竅遶石出攀拏而上方可至頂有石室
藏仙骨數函

鴛籠石

逍遙石

步罡石

在虹橋昔有巫學禹步於此石有縱橫足跡

新洲海石

胡致堂寅謫居新洲嘗坐此石著讀史管見趙庸齋有詩紀之

石龍岡

相傳有樵者礪斧石脊出血焉因號石龍岡

壓衙洲

在縣治南俗謂高洲縣治邑人丘凌霄曰古有押衙官意嘗廨此後人因呼為押衙洲既久又悞呼為壓耶不然何嘗高縣治也

馬廠洲

浯洲

師姑洲

川水利附

崇溪

大溪也其源有二一出石舊里岑陽關漫承甌嶺寮竹濟拔諸壑之水浮于洋屯而受橫源之水達于南埂而受同歷之水至于豐口而豐溪小渾二水赴焉至于吳屯里而洛水南溪新豐溪三水赴焉經暘谷受李陽三溪之水至下寺口而受大漈寺溪之水至于東溪一出分水關沿二十里納大安源之水再下五里納雙溪之水直達四渡温嶺觀音諸寨之水自大富橋而入至石雄至分入陳

灣陂繇治西而下貫于中城達於南郊逶迤十里
 支分廣漑化墳壤為沃區蓋趙清獻所鑿當鑿渠
 之初間有撤徙民居民或齷怨清獻諭之詩曰撤
 屋成河怨亦多百年恩在怨銷磨今呼清獻渠也
 清獻渠正流直遡于南是為西溪逾德星橋與東
 溪會繇東南環遶治是為崇溪越青雲橋則下源
 潺溪二水自東入經赤石渡則漿溪黃龍之水自
 西入復下里許梅溪又自東入又十里許柘溪繇
 左衢周溪杉溪繇周村合為九曲及陳石之水經
 于藍源皆自西入會而瀉于峽潭達于黃亭東納

高禽龍井

源谷深邃上有霧氣氤氳旱禱必雨

許塘井

在大渾韭塘高山之巔無旱潦盈涸有龍君祠可
 禱雨祠左右多驕蟲至者不敬輒被蟲螫

營嶺古井

西井

丁公井

葡萄井

西坡井

西山井

甌嶺井

浦城縣在郡城東東抵浙江龍泉西抵崇安南抵甌
 寧北抵江西永豐漢建安初析置曰漢興三國吳永
 安三年改吳興隋開皇九年省唐武德四年復置改

曰唐興嗣聖八年改曰武寧天授中改曰武德景龍元年復改唐興天寶元年始改浦城宋元仍舊皇朝因之凡四隅三十里統圖百五十又七

安仁鄉

東隅統圖四

山曰越王潭曰白雲

西隅統圖四

溪曰新溪潭曰鳧綠

南隅統圖四

溪曰南浦

北隅統圖四

山曰皇華 橫山

太平里統圖五

嶺曰致孝灘曰蓮花

郊陽里統圖六

山曰榆桑

欽德鄉

募泰里統圖四

山曰吳山

泰寧里統圖七

高泉里統圖五

大石里統圖五

巖曰白馬 七房溪曰南溪

永興鄉

永康里統圖六

山曰泉山

船山里統圖三

畢嶺里統圖四

山曰蓋山

總章鄉

永平里統圖一

泉曰瀑布

通德里統圖三

山曰石龍
巖曰白花
銅鉢

忠信上鄉

清湖里統圖五

山曰西陽
溪曰臨江

上原里統圖六

孝弟里統圖八

山曰株林
子期
潭曰九石
禪寂

忠信下鄉

新興里統圖七

嶺曰駐嶺
洞曰查源

仁風里統圖四

東禮鄉

靖安里統圖二

山曰大湖

東禮里統圖二

溪曰石陂

人和里統圖三

昭文鄉

上相里統圖五

山曰夢筆
嶺曰西巖
溪曰前源
密嶺

昭賢里統圖七

山曰溫山
溪曰洪源
百丈

登雲里統圖二

山曰回陰
荆山
將軍

總章里統圖四

洞曰羅漢
巖曰古湫
灘曰將軍山下
山曰嵩山
大同
崗曰牛石

潭曰龍背 巴獸
灘曰丘源 塔嶺

福安鄉 舊名載初

官田里統圖六

山曰船山

登俊里統圖四

灘曰旱灘

乾封鄉

長樂里統圖四

山曰百向 油果

樂平里統圖二

山曰漁梁

安樂里統圖六

嶺曰梨嶺 泗洲

鴈塘里統圖七

嶺曰柘嶺

忠信里統圖八

溪曰江村

雷霆入地星斗逼人其山奇峻其水湍急其形勝也

山

越王山

在縣東隅自橫山蜿蜒來入縣治其勢獨高俯瞰
大溪左接金雞嶺漢越王餘慶之候臺也東隅舊
有越王行宮今為勝果寺矣寺有內史到漑遺迹
乾元元和中聖僧見于竹院威鳳棲于梧枝甘露
泫于松梢芝草產于莎徑因錄瑞應上奏勅置戒
壇福州支提山蔡柳二禪師受戒于此宋章德象
撰記金雞嶺上有石如雞故名路通處之龍泉

皇朝成化間造城築門其上

皇華山

在縣治北宋時建皇華館其側後為天心寺

皇朝嘉靖初作學宮焉

橫山

在縣治東北峯巒橫亘如屏山陰有井上有馬氏

仙祠旱禱多應

榆桑山

山下有慶遠橋

皇朝成化中道人王士諤所

造教諭翁賜記古稱山景寬出舊有雲聖仙祠前

畫工吳梅友繪壁墨跡尚存梅嶺玉蘭叢生不葉

而異香飄遠榆溪仙杏樹古槎牙生果不乏汀渚

之外峯巒疊翠鷗鳥翔飛波濤浩渺鱗介泳遊四

時環視萬象呈露宛然若畫可以娛目怡情消塵

滌慮不必入蓬壺而登員嶠也

吳山

四面奇秀邑望山也山下居民多吳姓者漢興得

吳氏六千戶別屯大澤即此吳也故山曰吳山灘

曰吳家灘上有巖洞如鸞壘號燕巢巖巖畔有石

穴瀑布又名石竇山唐至德間有潘禪師結庵焉

泉山

頂有泉二派一入建溪一入處州梁江淹渡泉嶠
 詩岑崟蔽日月左右信艱哉萬壑共馳騫百谷爭
 往來鷹隼旣厲翼蛟魚亦曝鰓崩壁迭枕卧嶮石
 屢盤迴伏波未能鑿樓船不敢開百年積流水千
 歲生青苔行行詎半景予馬以長懷南方天炎火
 魂兮可歸來

蓋仙山

一名浮蓋山界抵江浙衢信處三府周圍三百餘
 里上有仙壇石洞深處有竅可以窺天石五色異
 籍溪西納沙溪而抵建陽之北此其源委也

雙溪

源出分水關

漿溪

源出陳仔洋接長灘下斗祭經黃龍溪出赤口渡
 入大溪

浴水溪

源出瑞巖百丈漈下入賜谷至林渡與西溪合爲
 大溪古佛浴水處也

寺溪

源出吳屯里之東嶺下會小寺水經寺口會賜谷及廣福橋水入大溪溪銜有石曰笏石

新豐溪

源出金井坑經吳屯下賜谷直抵林渡合大溪

黃龍溪

中有黃龍洲

潺溪

源出馮源繇東坡橋下入于大溪

梅溪

源出西坑嶺下繇上梅接下梅牛皮灘之水流至

梅溪口入于大溪

柘溪

源出西溪下左衢十里許入九曲溪

九曲溪

武夷山中溪也源發三保山經周村里之太源山流至黃村溪經星村市澹洄曲折深為淵潭淺為灘渚湛浸激波各有奇態曲流數里出與石鼓渡合大溪朱文公有九曲擢歌前輩多屬和者

皇朝項喬游記或問武夷鴈山孰美曰鴈山地濶景多足跡難遍武夷九曲三里耳所取峯巘名號

雖不能為山一一逼真而仙跡接踵則鴈山未之前聞且鴈山有山而無水武夷諸山千丈壁立骨節堅勁川源一碧徹底駕舟可以坐游景象似為過焉

黃沙溪

源出白塔山

黃石溪

源出柳源下游畋流逕岑陂至黃亭入大溪

籍溪

源出梨嶺下合潭溪水達于黃石逕岑陂至黃亭

入大溪

瞿溪

源出梅嶺

潭溪

在屏山下源出拱辰山合籍溪水宋劉民先一枝堂在溪上朱文公舊宅亦在焉已見屏山

嵐溪

源出大王山

小渾溪

源出廊頭山

李陽溪

源出廟嶺

杉溪

一出大源山一出後源

大滌溪

源出牛欄嶺

大安源溪

源出黃崗

皇朝晉江林雲程詩單車盤谷外
萬木澹秋中水磴迴殘月漁航引疾風

下源溪

源出到水坑流至望仙橋下入大溪

周溪

源出十八平

秦石溪

源出茅嶺

百丈滌

在四隅里之雙溪

飛鷺滌

有巨石裂爲三巖有九井圓如釜歲旱鄉人禱之

大小二滌

白鷓滌

金斗源瀑布

萍潭

兩畔巖石相薄水斗瀉下激為盤渦

碧潭

一名鏡潭天將雨則波湧

馬審潭

在金鷲峰之陰

澄波灣潭

在縣治左有放生池自潭至溪光亭下有漁禁

白圭泉 甘泉

狀其一如龍出泉甘美又有卧牛石水精石雙管

石石人峯諸景

石龍山

三峯鼎峙南接武夷中一峯名鷲兒其側有池廣
袤數丈下有巨石其形如龍石首有井井畔有龍
堂又有鷲子巖白花巖有坐禪石淨空大士棲隱
於此峯南有石室石室之外有危岑曰峩眉稍下
有泉壁

銅鈹山

山跨崇安縣界一縣竝載此山中有泉井祈禱多

應

西陽山

建安記宋時西陽太守全景文所居

株林山

峯巒起伏林木森秀有嶺曰却笠相傳華子期入此山却笠而坐騰空以去子期見建陽硯山真文忠墓在是山之陽魏了翁撰碑

禪寂山

下有禪寂寺寺記建州屬邑浦城南鄙岡嶺奇秀景致岑鬱粵唐至德初有何鄧蕭氏三大禪師遠自信州來遊茲土停杯舍筏始車後庵選高卜深廼建前院梵刹爰立香燈孔燦諸佛攸館西源塔小師振錫長安持鉢輦轂受王公之請為人天之師綽有餘風光及後裔復有上人法名義昭俗姓謝卽今監院尚翁也於大中十二年遠詣京師請置院額爰奉勅旨錫以大中禪寂之號

子期山

與株林相屬仙人華子期脩煉溪澗之臺有神語之曰臺前石鼓鳴君功行滿矣子期一日扣石石鏗然有聲遂仙去

大湖山

一名聖湖山山巔有湖澄若懸空舊有採藥人見芙蓉彌湖取之石也

夢筆山

一名孤山江淹為令夢神賜筆之地偽閩時有夢筆和尚居之閩王請和尚齋問和尚還將得筆來也無曰不是稽山繡管慙非月裡兔毫大王既垂問顧山僧敢不通呈王曰如何是法曰此非夢筆家風宋里人楊澄為本縣令建等覺院其下澄子徽少讀書此山既去以文學節義擅聲中朝後人

即其處為書堂繪澄父子祠之嘉定中郡守李大異作五大字表其額請真文忠德秀為記文忠記言徽之甫冠通群經尤刻意於詩時李氏王江表公耻官偽廷杖策中原以顯德三年進士高第入文館陞諫垣嘗論太祖有人望不可典禁兵國初出司征于方城繼令大興峨眉二縣開寶中召還寢以登用太宗尤深器之青宮倣建命為首僚世謂帝以能詩知公不知公之受知聖明不專在是昔丁公二心於漢高祖戮之姚思廉盡節於隋文皇寵以高位前世大度之主率常以是觀人公忠

於所事如此以之事人何往非忠此二帝所以知公而以遺後聖也當公之去國也一遷而楚再徙而秦又再轉而蜀山川益寥遠風物益淒涼昔之詞人墨客悲傷顛顛若不可生而公嘉陽諸詠皆條然自得亡秋毫隕獲意胸中所存其亦遠矣入侍禁中新承聖睠至摘其詩雋語筆御屏中詞章翰墨同時豈乏之而公獨得此非重其詩重其節也晚事定陵尤被寵渥初置翰林講讀學士公與邢昺首與其選雖未及大用以終而平生所凜凜玉雪亡一節可疵從孫文公億少依公學皆以文章

名天下而清風雅操奕奕相望浦城人物之盛自二公始德秀藐是晚出匪工于辭獨念前輩風流日遠後生小子鮮或聞知故爲推迹本末刻之堂中使吾黨之士聞而慕之平居講學以淬磨志行自期有位于時以扶植世道自許公之遺風庶幾復見而吾邦人物其有興乎文忠復作夢筆山房魏了翁爲記曰江文通令吳興夢人授五色筆繇是文藻日新吳興今浦城也縣故有孤山里人因以夢筆稱之鄉先生楊文莊嘗讀書其間比歲真希元得數畝地於山麓藝卉木營闔廬爲息遊藏

修之所既爲文莊識其事又以書抵了翁日子爲我發之了翁每恨繇周而上聖賢之生鮮不百年蓋歷年彌久則德盛仁熟故從心所欲罔有擇言皆足信今貽後聖人之心如天之運純亦不已如川之逝晝夜不舍雖血氣盛衰所不能免而才壯志堅始終弗貳曷嘗銳情於老少榮瘁於窮達哉靈均以來文詞士興已有虛憍恃氣之習魏晉而後則以纖文麗藻爲學問極致方其年盛氣強位亨志得徃徃時以所能眩俗譁世歲滔月邁血氣隨之則不惟形諸文辭衰颯不振雖建功立序當

縮顧畏亦非復盛年之比如史所書任彥升丘靈鞠江交通諸人皆有才盡之嘆而於文通末年至謂夢張景陽奪錦郭景純徵筆才不逮前夫才命於氣氣稟於志志立於學者也窮當益堅老當益壯此豈一夢之間他人得予奪乎爲此言者不惟昧三王夢稜之義亦未知先民志氣之學繇是夢筆之事如王元琳紀少瑜李太白李巨山諸人史不絕書而杜子美歐陽永叔陳履常庶幾知道者亦曰老去才盡曰詩隨年老曰才隨年盡雖深自抑損亦習焉言之不知二漢時猶未有是說也希

元用力聖賢之學月異歲殊志隨年長其自今所
資益深所居益廣叡聖武公年九十五作抑詩曰
相在爾室不愧屋漏嗚呼爲學如此才有盡而志
可躋乎旣以復希元又以自傲云

温山

中有泉夏寒冬温

百丈山

山高聳百丈跨浦崇陽三縣故三縣竝載宋元豐
中山中叢竹結實炊而食之大似占城米鄉人謂
之竹米提舉黃靜因圖上之謂同穎之禾兩岐之
麥雖其瑞自天其應在民未若結自然於深山得
實濟於荒年詔付史館山有誠應廟廟祀靈澤慶
惠夫人宋龔粟爲誌真文忠跋之稱夫人生以誠
事親歿以誠惠民始祠于浦城百丈今建處信
衢間薌火殆徧東嶺有鍾離亭又有石似人像俗
謂之馬大仙中有龍井旱禱輒應

回隆山

峯巒秀拔俯臨南浦縣治南山也

將軍山

荆山

荆山

方城

鄭德

自西巖嶺回伏而來上有安邊廟廟有二神一姓黃名寵一姓范名滔竝本里下沙人唐末閩亂黃為制置鎮節級范為廂虞候竝有戰功而亡人為立廟

嵩山
上有龍井

大同山
界建陽崇浦三縣已見建陽

船山

前有玉女峯舊傳閩平昌王避亂有女死此因名今官田里王歸峯有平昌王廟王姓名無攷舊傳王之亡也有救鼓投水泝流而上者數里里人異之相與廟焉

百向山
俯臨大溪其勢挺拔四面皆見

油果山

舊傳唐末占星者云山有異氣命工鑿之經宿復合已得方士訣祀以油果兼用符錄遂鑿開矣宋時有周露者煉丹于此沒著靈響朝命封冲真人按露字史卿元祐中遇異人得養生術隱此山煉

丹二十年一日風雨大作失丹所在露出神來之
語妻楊曰七日來復未七日也有僧告其妻曰學
道外形夫夫子寄也而遂棄之矣妻遽焚露身屈
期露神返舍自失其軀歎叱而行蓋洪适夷堅志
載此無歎斯言之誕後真文忠爲露作祠樓鑰爲
記云神仙之說茫乎邈哉有邪無邪不可知也洪
內相志夷堅言周真人事謂是山淺陋非神仙所
居嘉定五年學士院權直真希元爲真人求祠記
於予以真人第待制公所爲行狀及閒樂先生陳
公師錫容臺何博士去非所書陳何皆同鄉始末
甚明始知內相得於傳聞而已真人天分素高夙
有仙骨神旣授之加以積久之功其妻楊氏文公
之孫亦有隱操相與枯槁山林間乃探其垂成猶
未至形神俱妙輕舉飛昇之地則世所謂有一遇
而遂羽化者又難矣然其精神翕聚靈響昭徹惠
流里社得侈命封則真人固有益於世者因書屬
希元并前二公之文刻之以洗內相傳聞之異按
待制名常見縉紳

漁梁山

鄉人多竭水養魚故名山有水源南流爲建溪北

流為信溪舊志天下十名山漁梁其十一也

太姥山

太姥魏夫人也老子玉真經云魏夫人棲真羅浮天台大霍洞宮四處此山洞宮山之隣也上有太姥寺下有徐淵書齋洞宮見政和縣

金銀山

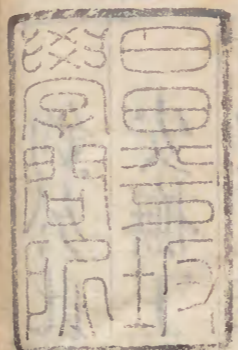
二山相連一赤一白

西巖山

在德星門外南唐時章仔鈞為王審知所知付步卒五千使屯山下南唐使其將廬將軍來急攻仔

鈞於此拒之後其子孫家巖東宋真文忠為江西安撫丁母憂築室講學於此曰西山精舍有拱極堂有睦亭各自為記或云睦亭在仙陽鎮文忠祖父丘壘在焉非此山也按江文通有遷陽亭詩擘淚訪亭侯茲地乃閩城萬古通漢使千載連吳兵瑤磧奠嶄峯銅山鬱縱橫方水埋金贖圓岸伏丹瓊下視雄虹照俯看綠霞明桂枝空命折烟氣坐自驚劒逕羞前檢岷山慙舊名伊我從霜露僕御復孤征楚客心命絕一願聞越聲蓋遷陽仙陽字相近而從俗音相近而從便矣

自慈險地蓋而愈知山德德各明矣茲當新歲
 更丁卯年正月朔日庚子日封於空命世顯慶
 皇極而炎發於南而炎興
 萬年五焚客心命歸一國用德馨益豐山德
 自慈險地蓋而愈知山德德各明矣茲當新歲
 更丁卯年正月朔日庚子日封於空命世顯慶



文立讀亦為林地山也外王文獻本顯慶亭銘
 堂休却亭各自為馬通云却亭在山西顯慶亭
 山交樂堂顯學公洲自西山於今小於
 非之資其下新宋顯東宋真

寬政戊午

