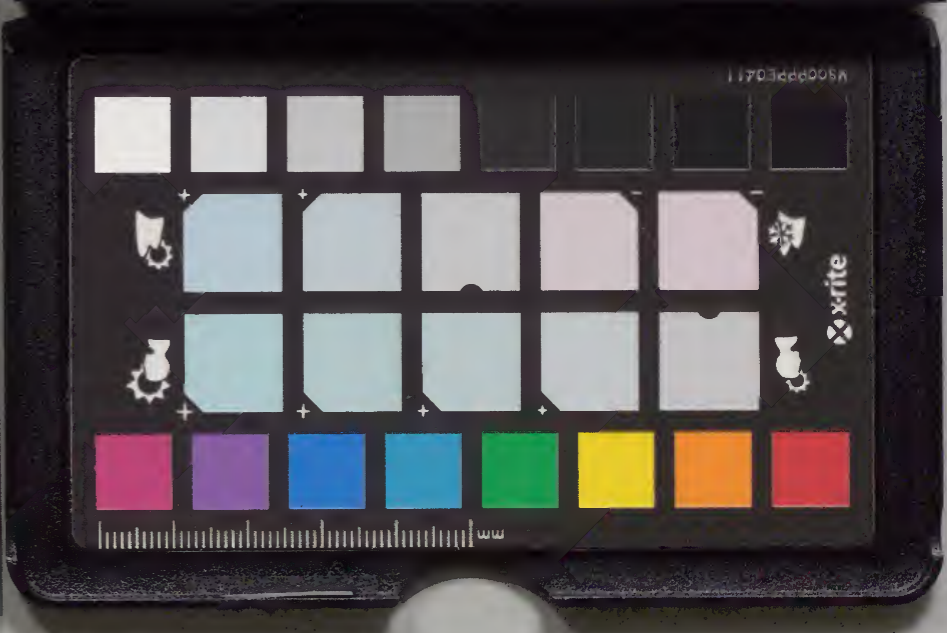


# 增補文獻備考

四十五

庫文閣内		
元 函 一 五 架	大 四 三 冊 號	漢 書 類

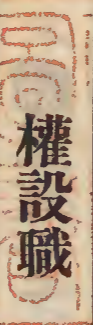
内閣文庫	
番號	漢 6143
冊數	51 (46)
函號	294 19



增補文獻備考卷之二百二十七



職官考十四



諸使

弘文館 纂輯 校正

高麗置行營兵馬使又置都巡問使元帥又置轉運使安撫使巡撫使  
存撫使又置監倉使勸農使按察使察訪使計點使指揮使都統使

文宗制曰舊制邊陲有處置則命兩府宰臣雖專軍事號大番兵馬  
名義未稱改爲行營兵馬使○國初有都巡問使元帥皆以京官口  
傳恭讓王改巡問使爲都節制使元帥爲節制使國初有諸道轉運

使顯宗罷置安撫使尋罷睿宗又遣諸道安撫使問民疾苦察守令殿最忠烈王改安撫使為巡撫使忠肅王以存撫使亦為巡撫使五道兩界皆有勸農使明宗七道置按察使五道置監倉使皆兼勸農使忠烈王罷勸農使以按廉使兼其任○察訪使仁宗罷明宗復之○忠烈王置諸道計點使指揮使○恭愍王置各道都摠都統使鎮撫

補成宗十二年置諸道軍馬齊正使

補顯宗十九年置館驛使恭讓王元年改驛丞

補高宗時承宣趙伯琪為襯衣使

補三年李溥為西海道防護使崔愈恭為春州道防護使

忠肅王五年春朴元桂為江陵道存撫使秋將代還宰臣謂江陵人便於朴存撫遂馳一介仍齊請留之明年春又如之秋又如之至三年乃還

本朝置都體察使體察使都統使都處置使都摠使都節制使體覈使

都元帥副元帥贊畫使都巡撫使並有從事官續大典云宰相以軍務奉命者隨品稱號議政

則都體察使一品以下則都巡察使從二品則巡察使三品則察理使

太祖朝金士衡鄭道傳 世宗朝柳廷顯黃喜 文宗朝皇甫仁

端宗朝鄭萃 世祖朝申叔舟韓明澮具致寬 成宗朝尹子雲

燕山時盧思慎 中宗朝柳順汀 宣祖朝柳成龍尹斗壽俞泓

鄭澈李元翼李恒福許瑱 光海時李德馨朴承宗 仁祖朝金瑬

李弘胄 肅宗朝許積或號都宣問使或號都體察使或稱大將軍而皆開府總戎

補太祖五年以相臣金士衡為都統使叅贊南在為副征對馬島

補六年以奉化伯鄭道傳為東北面都宣問使出鎮北方

世宗元年對馬島倭犯邊以相臣補作長川君李從茂為都體察使以相

臣柳廷顯為都統使以崔潤德為都節制使討平之以成達生為三

道都處置使以曹致為黃海道體覈使察諸將緩師失機

補世祖六年以申叔舟為二道都體察使兼巡問使洪允成為副征

野人

十三年吉州人李施愛叛以尹子雲為咸吉道體察使以龜城君補名

後為都摠使李克均為都元帥討平之

補成宗十年以相臣尹弼商為都元帥金嶠為副元帥征建州衛破

之英肅四年以相臣李璠為都元帥李季全為副元帥討破

二十二年野人寇咸鏡道以許琮為都元帥李季全為副元帥討破

之宗二年野人寇咸鏡道以許琮為都元帥李季全為副元帥討破

補中宗五年三浦倭作亂以安潤德為都體察使相臣柳順汀為都

元帥討平之

補明宗十年倭寇全羅道以李浚慶為都元帥討平之

補宣祖二十五年倭入寇以申砬為都巡邊使禦敵戰敗死之

以首相柳成龍為都體察使領體府事補又以金命元為都元帥

補三十年以權慄為都元帥

補三十二年以韓浚謙為都元帥國朝嘉善元帥二人而已

補三十三年以相臣李恒福為都元帥

仁祖元年以張晚為八道都元帥 上親行推轂禮于西郊手寶劍

下榻授之大賚將士以遣之

肅宗二年設體府於京中相臣以為不宜無事而設軍門啓罷之四

年復設六年復罷

補英祖四年湖嶺逆孽舉兵叛以兵曹判書吳命恒為都巡撫使討

平之

補純祖十一年關西土賊起以御營大將李堯憲為都巡撫使討平

之

補今 上三年洋人來犯江華以訓練大將李景夏為都巡撫使擊却之

補三十一年三南東匪起以扈衛副將申正熙為都巡撫使討平之

臣謹按右皆隨時權設之職而又有都巡邊使巡邊使都檢察使檢察使招討使招諭使號召使召募使巡警使倡義使察理使審理使之類而只撮其事蹟最著者而錄之

補成宗朝李克均為警邊使 宣祖壬辰李鎰為巡邊使李廷醜為

招討使閔仁伯為巡檢使黃廷彧為召募使金千鎰為倡義使禹性傳為仗義使丁曾朴晉為督捕使己亥郭再祐為察理使光海時有

調度使 仁祖甲子申翊聖為扈駕使金長生為號召使李時發為  
贊畫使 英祖戊申尹淳為監護使是特最著者也繼此外又有慰  
撫使宣撫使按撫使宣諭使慰諭使經畧使廉察使按覈使參覈使  
隨時立號者不可殫記

諸出疆使

見交聘考

諸僉使

見交聘考

御史

新羅婆娑王十一年分遣使者十人廉察州郡主不勤職事田野  
多荒者黜之

味鄒王七年遣使五人問百姓疾苦

高麗靖宗二年遣審察使察諸道外官使民不時有妨農事者黜  
陟之

文宗十年制曰近來綱紀弛紊且無懲革里卷多囊橐之收田原  
罕桑麻之勸民安得聊生遂以兼御史刑部員外郎李收績為山東  
南忠慶尙州三道按問使兼御史雜端兵部郎中金若珍禮部郎中  
崔尙並為山南等七道按問使兼監察御史試殿中內給事安民甫  
高為關西北關內三道按問使監察御史閔昌壽為關內東道按問使  
分道發遣按驗諸州牧刺史通判縣令尉及長吏政績勤慢清濁百  
姓貧富苦樂

仁宗五年遣使郡國兼察刺史縣令賢不肖褒貶之

忠肅王五年遣執義金千鎰于慶尙全羅忠清道持平張元組于西北面問民疾苦嚴行黜陟千鎰懷私誣罔無所糾舉王杖于內庭而罷其職元組舉金廷美橫歛廷美時扈從上王聞之流元組高麗置廉問使副使

舊制京畿置廉問使畿縣皆直隸恭讓王置左右廉問使兩府謂之都廉問使奉翊通憲謂之廉問使四品以上謂之廉問副使其刑名錢穀軍情事務以至官吏殿最民間詞訟無不糾理本朝御史以堂下侍從官特命遣之號暗行御史廉察官吏得失生民疾苦凡黜陟料理無不總管有事則或別遣巡撫安集均田試才監賑按覈監市督運等御史若命送堂上官則稱使

定宗元年七月分遣行臺監察於各道廉察民間利害守令得失與豪右之病民者

世宗五年 教曰今欲倣古時命朝官按行州郡出入里閭守令貪污酷刑事悉令發摘一切民間飢寒困苦與夫含冤負屈者許以自陳仍俾風聞啓達予將詳加究問如得其實痛懲以法終身不叙庶幾吏有警省之心而不至於敗官民無告訐之風而亦免於冤抑使田里永絕愁歎之聲各遂生生之樂

世祖七年遣分臺于八道察監司守令非法  
宣祖三年 上欲遣御史問可者于大臣洪暹權輒以無舊例不薦

後有御  
史薦

李珣曰大臣秉勺調元一國之事無不預知况薦人授職乃其責任乎三公坐食中書於國事不知得失於人才不辨賢否猝然承問乃以無前例為辭惜哉

補十四年筵臣金晬曰暗行御史無先文恐傷事體李珣曰御史若出先文則萬無能察不法之理須微行出入民間可也金字顯曰古人亦有輕車屏徒從出入民間州郡常如使者壓境云何傷於事體乎

補仁祖十七年秋遣御史鄭致和等廉察諸道洪茂績以蔭官預其選前所未有也

補顯宗己亥初 大行大王遣暗行御史於諸道至是禮曹以國恤

召還御史皆未竣事奔哭憲府啓言奉使而遭國恤者必待竣事後復命殯宮禮也今諸道暗行之臣棄先王之命於草莽甚不可也請禮曹堂上推考御史未還者使之竣事後復命從之

補肅宗七年暗行御史備局例授節目外加定條目○監司之律已不簡黜陟不公者○閩帥之侵虐軍卒肥已善事者○文武人才沉滯不振輿情稱屈者並令廉問○道內有蔑倫敗常壞民俗者興訛造言惑亂民聽者○脅勒驅使私役民力者并令詢訪摘發囚禁啓聞○守令掩置人倫大罪不為成獄者○冤獄之不得伸理者勿論久近並皆訪問○滯獄累年官吏互相推諉久不處決者○土豪廣占農庄欺隱田結劫奪良女為奴妻招接人戶接置籬下以資私役



者○養戶之弊三南尤甚民結戶首獨自多占計其徭役倍數加徵民不堪命畏其威脅莫敢告官者○頑惡鄉吏欺公害民橫暴自盜者○營吏邑民防納進上物種以賭厚利者○州縣將官色吏討食軍兵者並令痛懲○孝廉卓異之類賤人之有至行者訪問旌賞雖其人已死並許舉其實跡以聞○鰥寡孤獨顛連無告者及士民之年百歲以上者亦令訪問

補二十五年吏曹判書申琬筵啓近來御史不過暫爲歷過於境內只聽一二人之言以此書啓雖善治守令何能每人而悅之耶或有落訟者及得罪官家之人則其言固不可信必須遍問一境言言皆實然後始爲書啓則守令何能逃其罪乎且所謂不法文書乃是守

令私用踏印着押文書而今則只捧俵音於下吏謂之不法文書故下吏以爲其時恟於御史威風不得不納招云故行查之後無不得脫御史苟得私用踏印文書呈納則豈有得脫之理乎前頭雖有廉問之時下吏捧招使不得進呈而廉問失實者亦當有警責矣上曰其所捉文書中無踏印着押者勿爲施行可也

補景宗二年李明彥

時承旨

筵啓御史不時出送則八路守令不知御

史之出於某道皆自警勅所送者雖一道而八路皆有聳動之效矣若一時盡送於八路則守令暫爲警勅於其時而御史還歸之後復如前日莫如抽柱一二邑不時發送如是者數則各道守令必爲畏戢矣 成廟朝一日講筵畢後命留玉堂一人賜置置行資於其中

卽爲命送其家人亦不知之云至今傳爲美談從之

英祖十一年暗行御史廉訪時備局節目 一必捉可據文書後  
 始爲封庫○一非柱邑則雖有所聞自可歸奏毋得一體書啓○一  
 往來秘密毋得淹滯○一營將治盜察訪馬政亦令廉察○一料販  
 牟利最爲厲民者○一守令之餘結以錢代捧○一還穀儲置私分  
 殖利○一西北守令邊將把守將領之冒禁捧參○一諸宮家各衙  
 門差人之濫捧收稅○一歲抄磨勘後闕額現發○一各營門定額  
 外加定○一統兵水營差備木勒捧十升○一官債私債定式外加  
 捧○一火藥不猛鳥銃穴窄○一湖南監兵水營私募雜色罷定良  
 役後不遵節目○一平安道詳定後違越者

哲宗五年備邊司啓御史露踪時闕帥守令一依馳謁觀察使例  
 施行之意請行會各道從之

續今 上二十三年命繡衣勿拘品階抄擇  
 敬差官

本朝置災傷敬差官堂下文臣分遣諸道檢覈田政有左右南北道則  
 與都事分察又有黃腸敬差官長生殿官員栗木敬差官奉常寺官員  
 分遣又有推考敬差官

差使員  
 本朝有點馬差使員堂下朝官分遣諸道慶尙左道則以點檢牧場詳見

兵考又有頒赦差使員堂下朝官又有橋梁差使員陵幸時則以藥邑守令差出

材差使員

以該道守令差出上納御用藥材

陞戶差使員

以列邑守令差出陞戶砲手于調鍊都監

漕運

差使員

以各道守令邊將中差出

箋文差使員

以列邑守令差出正朝冬至各道凡諸賀慰之事奉箋文上京

○各道

差使員監營則守令有故則察訪兵營則邊將差定

價布差使員

以列邑守令差出領納軍兵價布

都監

補高麗文宗始置會議都監以諳鍊事務者充之員額無定數

都監始此

補元宗元年侍中李藏用請修舊京宮室夏居松京冬返江都乃置

京師出排都監

補忠烈王三年二月置農務都監

補又置人物推考都監

補四年王將如元置行從都監

補九年置鷹坊都監

補忠肅王五年置辨違都監尋罷之時權豪兼并弊政甚多王思欲革之置除弊所下教條列六弊尋改除弊所為撙理辨違都監於是中外大悅獨勢家患之訴上王罷之後因民訴復設尋復罷

補忠穆王三年置整理都監以王煦金永晄安軸金光轍為判事鄭珣等三十三人為屬官分遣使臣于諸道整理弊政

補四年置賑濟都監

補恭愍王十二年設還安都監奉安九室主于太廟

補十四年置殯殿國葬造墓佛齋四都監各置判事使副使判官錄事以供公主喪事

補辛禡二年置火燭都監

補麗制又有轉輸都監

補辛昌元年大司憲趙浚上疏曰凡都監有事則置事已則罷例也造成都監初因宮闕之作而置後繕工之職歸之使管一國材鐵之用遣史官而煩驛騎竭民財而盡其力取之於民也剝膚搥髓用之於私也如泥如沙願罷都監屬繕工寺並罷防禦火燭都監屬之軍器寺慎揀廉正者官之且使糾正監檢以壺串宮闕之材瓦被罪籍沒之居室兩江之材諸窰之瓦供諸營造凡斫木瓦窰之役且停三年以休民力

本朝有事則設都監有都提調提調都廳郎廳監造官隨事增減其規

不一

冊禮都監都提調一員議政提調三員都廳二員郎廳六員監造官

六員冊世子時有傳冊官一員承旨○冊世子嬪時有正使一員正一品

副使一員正二品傳教官一員承旨

嘉禮都監都提調至監造官并同冊禮都監又有正使一員正一品

副使一員正二品傳教官一員承旨掌畜者一員掌苑提掌次者一員典設司官

儻者一員宗親○附吉禮都監王子婚禮主人一員宗親使者一員宗親

三品以下○王女婚禮主人一員宗親○世子冠禮賓一員議政贊一員禮判

傳教官一員承旨主人一員屬尊贊冠者一員輔德執冠者一員尙衣○

王子冠禮賓一員從二品贊一員從三品

補尊號都監都提調至監造官並同冊禮都監

補進宴都監提調三員司喪提調郎廳分差官並隨時分定進饌官八員副提

員調六傳教官一員承旨代致詞官一員贊儀百官酒卓官一員寺內資

補殯殿都監提調三員中一員都廳二員郎廳四員中一員監造

官二員摠護使一員左議政兼總國葬山陵兩都監代奠官八員宗親二品以上上香獻酌

官一員每各府班首○內大祝一員文官五品○內魂殿參奉二員

忠義二員

補國葬都監都提調一員提調四員中三員都廳二員郎廳

六員中四員禮曹郎廳工曹郎監造官六員請諡宗廟獻幣獻酌

不官一員領議政讀冊官一員文官三品捧冊官一員文官三品

寶官一員五品上諡冊寶官一員領議政讀冊官讀寶官捧冊官捧寶官

並同請諡代致詞官一員禮相內喪上諡冊寶傳教官一員承旨讀冊官

一員尙宮讀寶官一員尙服捧冊捧寶官一員尙傳

補山陵都監都提調一員提調四員中二員都廳二員郎廳八

員中一員監造官六員頓遞使一員漢城判尹梓宮上字書寫官一員

品一銘旌書寫官一員嘉善以上題主書寫官一員文官堂以上山陵封閉官一

員執義○小喪掌令守陵官一員古則國戚或親功臣崇品為侍陵官一員

內侍堂以上參奉二員忠義二員官員並未詳

補遷陵都監都提調至監造官並同國葬都監

補封陵都監員數並同遷陵都監

補耐廟都監員數並上同

補鑄成都監堂上郎廳摠裁官員數並未詳

補實錄都監堂上郎廳摠裁官員數並未詳

補錄勳都監堂上都廳郎廳監造官員數並未詳

補故例每當客使時調發外方人丁服役都監者累千名馬亦百數大為民弊光海初兵曹判書李廷龜建請量宜收布以雇募立役內外皆以為便而羨布亦尙有三千餘疋

試官 見選舉考

祭官 見禮考

謹按 太祖元年有式目錄事中軍錄事左右軍錄事 太

宗三年汰冗官以內藏庫合於承寧府保和庫合於恭安府又

有壽寧府仁順府仁壽府丞 世祖六年又汰冗官一百壬辰

丙子兵燹之後亦多廢革而文獻散佚今無可攷故不能詳錄

增補文獻備考卷之二百二十七

增補文獻備考卷之二百二十八

弘文館纂輯校正

職官考十五

致仕

新羅高麗皆依禮經有致仕之法

補中侍文訓

文武王五年致仕

中侍幢元

孝昭王七年致仕

中侍魏文

聖德王十二年

致仕 上大等褒賦

二十八年致仕

補高麗之制朝臣年七十例為致仕

補肅宗十年侍中崔思諷致仕國制年滿七十者例不得在位從政年雖未滿上表請老則多得閒退非上章請老者年至六十九則歲

抄解職思諷以老三上表乞退甚切魏繼廷曰崔公在官吾輩仰如山斗今若告老奈國政何時王曲宴壽春宮思諷起為壽王親酌酬之執其手曰卿若告退誰與共政朕優老重賢不忍從也對曰七十致仕禮也臣耄矣願得閑以終餘齡許之

補明宗時崔汝諧以潛邸舊僚拜寶文閣待制汝諧奏曰吏曹錯減籍臣年今實齒滿例當致仕王曰吏曹錯籍天使然也勿復有言累遷政堂文學始致仕

補神宗二年崔忠獻忌舊臣兩府宰臣二十人迫令致仕  
補恭愍王六年門下侍中李齊賢乞以本職致仕從之國制封君致仕頒祿有差故齊賢以為既老而猶受厚祿於義不安故有是請朝

論以為本職致仕非所以敬大臣也復封鷄林府院君

補侍中柳元孚顯宗初致仕 兵部尙書金徵佑八年致仕 平章事姜邯贊

十一年致仕 平章事張瑩十二年致仕 平章事金因渭同年 平章事庾方

十八年致仕 平章事蔡忠順二十二年致仕 內史令崔士威同年 平章事皇

甫俞義 太史令崔沆 檢校右僕射邢研機 兵部尙書李徵佐

并年條未致 右僕射異膺甫靖宗二年致仕 平章事朴忠淑 左僕射梁眞

兵部尙書金忠贊并年條未致 左僕射李龔六年致仕 左

僕射崔輔成 右僕射趙顥 上將軍金洪光 平章事皇甫穎

平章事李端 平章事金令器并年條未致 檢校司徒李仁靖文宗六年致仕

內史令崔冲九年致仕 平章事金廷俊 兵部尙書金元晃 檢校



侍中朴成傑 平章事任從一 并年條未致 中書令王寵之 二十一年致仕

平章事金義珍 叅知政事李徵望 右僕射高烈 并年條未致 平章

事鄭惟產 三十四年致仕 左僕射盧朝 宣宗初致仕 侍中文正 十年致仕 國子

祭酒韓儉 十一年致仕 刑部尙書朴楊朝 中書令崔思諒 侍中李

靖恭 并年條未致 少府監文象 肅宗初致仕 平章事金先錫 十年致仕 侍中

邵台輔 八年致仕 侍中崔思諫 十年致仕 守司空郭尙 平章事吳壽增

司徒慎修 平章事林槩 并年條未致 守司空林幹 睿宗元年致仕 檢校

太尉李預 上柱國李顙 太學士尹瓘 守司空王楫 檢校司

徒吳延寵 并年條未致 侍中魏繼 二年致仕 樂浪伯金景庸 平章事崔弘

嗣 并年條未致 平章事任懿 五年致仕 尙書柳澤 六年致仕 司空文冠 同年 平

章事許慶 八年致仕 檢校司徒崔挺 同年 叅知政事孫冠 平章事金

上琦 叅知政事庾祿崇 并年條未致 右僕射高義和 十二年致仕 平章

事康拯 同年 侍中李瑋 十三年致仕 叅知政事高令臣 樞密使金漢

忠 叅知政事朴景仁 叅知政事李軌 并年條未致 平章事林有文

仁宗初致仕 左常侍李仲 年條未致 侍中李公壽 九年致仕 太尉崔思全

平章事金向 有玉邊并同年 檢校太師李齊挺 十年致仕 平章事崔弘宰

十三年致仕 樞密使林景清 同年 平章事金若溫 十七年致仕 禮部尙書

康滌 十九年致仕 侍中金富軾 二十年致仕 平章事崔滋盛 二十一年致仕 戶

部尙書許載 二十二年致仕 叅知政事金克儉 年條未致 贊成事林彥 仁宗元年

致仕 平章事任元濬 毅宗元年致仕 平章事任元淑 二年致仕 侍中王冲 三年

致仕 叅知政事陳淑 平章事崔灌 叅知政事尹誦 平章事高

兆基 政堂文學尹彥頤 并年條未致 平章事梁元俊 十年致仕 叅知政

事申淑 十三年致仕 平章事崔惟清 十五年致仕 平章事朴純忠 平章

事崔哀備 并同年致仕 政堂文學崔汝諧 未致 叅知政事李公升 二十年

致仕 叅知政事崔諭嘉 明宗四年致仕 平章事韓就 未致 侍中鄭仲夫

八年致仕 工部尙書咸有一 九年致仕 上將軍宋慶寶 十一年致仕 平章事

閔令謨 十三年致仕 司空崔遇清 未致 判禮賓事宋貯 十七年致仕 工

部尙書曹元正 同年 平章事林民庇 二十年致仕 平章事韓文俊 政

堂文學廉信若 政堂文學柳公權 平章事柳光縉 并年條未致 侍

中趙永仁 神宗元年致仕 平章事崔謙 平章事崔說 平章事于述儒

并同年○是時不請而仍令致仕者二十人 守司空王珪 六年致仕 叅知政事李春 有木邊

老 同年 左僕射田元均 未致 平章事王珪 熙宗元年致仕 平章事奇洪

壽 高宗初致仕 樞密副使蔡靖 樞密副使宋洪烈 并年條未致 左僕射

庚資諒 六年致仕 平章事琴儀 七年致仕 平章事柳光植 八年致仕 侍中李

杭 十一年致仕 左僕射柳澤 左僕射庾應圭 平章事崔洪胤 禮

部尙書韓光衍 叅知政事鄭邦輔 并年條未致 樞密使崔正華 十六年致

仕 平章事李奎報 二十四年致仕 樞密副使許遂 同年 平章事任景肅

寶文學士李百順 平章事宋恂 密直副使安孚 禮賓卿崔

珩 樞密副使柳洪林 右僕射崔施 翰林學士趙通 太僕卿

張子牧 判秘書白光臣 守司空李俊昌 守司空李世長 典

客令鄭肅 凝川公朴臣 版圖判書南熏 平章事崔滋 并年條未致

政堂文學趙脩 四十二年致仕 平章事金台瑞 四十四年致仕 平章事金之

岱 元宗初致仕 叅知政事朴成梓 三年致仕 守太傅李世材 四年致仕 守太

尉金純 守太傅崔暕 守司空金允侯 樞密副使奉禧 政堂

文學鄭芝 叅知政事崔永 守司空李甫 大將軍宋肅 平章

事金起孫 樞密副使宋義 樞密副使洪百壽 左僕射李湊

樞密副使宋君斐 侍中趙珍 并年條未致 禮部尙書李穎 忠烈王元年致仕

知僉儀張鎰 同年 贊成事柳璈 四年致仕 神虎衛大將軍吳光札

某官皇甫琦 某官崔瑛 中贊宋松禮 某官邊尹 并年條未致 中

贊金方慶 九年致仕 判書康允紹 同年 知僉議朱悅 太傅元傅 并年條未致

致 贊成事韓康 十四年致仕 知僉儀權胆 十五年致仕 贊成事洪奎 十七

年致 密直副使崔雍 十八年致仕 知僉議池允輔 中贊張暉 密

直副使李益培 密直副使金孝臣 密直副使嚴守安 贊成事

李德孫 并年條未致 中贊洪子藩 二十一年致仕 贊成事任翊 同年 密直副

使李承休 二十四年致仕 中贊金瑋 同年 中贊鄭仁卿 二十五年致仕 贊成事

崔守璜 二十七 贊成事蔡謨 二十八 都僉議王公 有日 中贊

廉承益 中贊薛公儉 并年條未致 贊成事金富允 二十九 中贊蔡

仁揆 同年 贊成事伍允孚 三十年致仕 中贊安裕 三十二 贊成事金

版圖判書李景茂 贊成事曹允通 大司成尹諧 三司使

鄭守琪 翰林學士崔祐 中贊宋玠 判宗簿事蔡滋 糾正朴

鉉 版圖判書崔藹 密直副使韓英 監門衛大護軍任澍 同

知樞密洪裔 衛尉寺尹金良鑑 贊成事金璉 秘書尹洪侃

判書卜奎 衛尉朴之彬 選部典書成貯 都僉議趙仁規 國

子祭酒金時彥 并年條 未致 贊成事閔宗儒 忠宣王元 年致仕 評理吳良遇

同 中贊金之淑 二年 致仕 政丞李混 四年 致仕 贊成事薛景成 五年 致仕

贊成事鄭芝衍 贊成事崔毗一 評理鄭僖 并同 贊成事吳詔

驪興府院君閔漬 密直副使姜軒 評理曹元瑞 贊成事閔

萱 版圖判書崔錫 讞部典書李行儉 大護軍鄭晟 民部尙

書秋適 并年條 未致 民部典書李晟 忠肅王元 年致仕 贊成事元權 民部

典書李伯經 贊成事宋英 政丞裴挺 金海府院君許有全 并年

條未 贊成事朴全之 八年 致仕 政丞金利用 同 贊成事崔誠之 一十

年致 政丞尹珣 十六年 致仕 政丞金台鉉 選部典書崔得杵 典

理佐郎朴文有 密直副使朴華 贊成事吳璿 政堂文學辛藏

侍中趙簡 評理李歸乙 侍中趙子龍 判都津事鄭惟義

大護軍盧亶 評理權允明 上護軍姜彥 大護軍金台輔 奉

翊裴英之 奉翊李連 杞溪君尹信傑 贊成事柳墩 并年條 未致

評理尹宣佐 忠惠王元 年致仕 政堂文學李兆年 後二年 致仕 左司補王伯

同 祭酒禹倬 民部尙書李福得 并年條 未致 興寧君安軸 忠穆王 四年 致

仕 政丞韓宗愈 忠定王元 年致仕 海平府院君孫琦 恭愍王元 年致仕 侍中

李齊賢 六年 致仕 侍中李能幹 同 政丞金承澤 七年 致仕 平章事鄭子

厚 平章事李謙 竺山府院君全元發 評理金光載 鐵城府

院君李岳 政堂文學李文挺 并年條未致 密直提學尹澤 十三年致仕

瑞寧君柳淑 十四年致仕 侍中李公遂 密直副使朴秀 密直副使

韓卿 檢校禮賓卿金仁晦 司宰令韓希迪 監門衛大護軍申

思敬 判典客吳允侯 宗簿令元允廸 判密直禹福生 禮賓

卿金鼎卿 贊成事河楫 典工判書權興 評理公永張 并年條未致

福川府院君孫洪亮 辛禡時致仕 判司天監事柳方澤 同上 大護軍

李玖 侍中趙臣赫 密直副使全侑 判秘書全光韻 監門衛

大護軍楊臣松 民部典書洪文度 上護軍金甫 典校令洪彥

邦 大護軍楊貯 僕射朴域 密直副使禹侔 司宰令李佶

金紫光祿大夫金得齊 贊成事洪敬 禮儀判書林梓 判禮賓

金義 書雲正柳開 判典客金永仁 版圖判書李釋之 版圖

判書全淑 典客令柳成臣 并世代未致

補 臣謹按新羅致仕僅得若而人而文獻茫昧未能詳徵至於

高麗之制既已致仕之後從政進秩自同常人一人或有三四

次致政者故只以最初休退時官銜書之伊後至再至三并不

舉論

本朝堂上正三品以上官年七十者許致仕稱奉朝賀定十五員

太宗十六年首相河崙請行致仕之法 上詢諸臣趙末生對曰七

十致仕古之良法凡年至而請去者聽有問則召焉 上從之

**補**臣謹按 太宗壬午領相李舒致仕乙酉還卜同年又再致仕則前此已有致仕之法而今於十六年河崙始請云者可怪

**補**經國大典 功臣則稱某君奉朝賀餘則某官某職奉朝賀吏曹及兵曹分授

續大典通編 原爲通政以上作散人付錄之職今則致仕後始付奉朝賀無定數

世宗十一年右議政柳寬引年致仕 上命給第四科祿終其身

**補**文宗朝藝文提學尹祥致仕在鄉令所在官月致酒食致仕卿宰之月致酒食自祥始

成宗朝頒降大典定奉朝賀耆老所堂上官只於正至誕日以常服

肅拜堂上官致仕者該曹該邑月致酒肉

**補**明宗朝左尹李潔謝事家居不受祿大臣沈連源尙震啓爲奉朝賀受祿而終其身

**補**宣祖二十二年判中樞鄭宗榮致仕歸原州田里特命給馬且

教曰欲爲引見聞卿難於行步故不果賜阿多介一部胡椒一斗遣中使宣醞于漢江樓命一行子弟族親及餞送人員并爲入叅書其姓名以啓自闕下至漢江道路聳觀老吏舊卒填滿車下多歎息泣下者都門外祖送之盛至於六曹回文廢衙而會焉

三十六年判府事鄭琢乞致仕 上下其議禮曹啓曰大夫七十而致仕者乃是禮經而有德則君不許亦是禮經我國古制雖未詳知

參以見聞亦有所傳文武官致仕者有陞秩給俸賜勅之典又有給驛還鄉月給食米之教是雖古禮今無可據之例 上曰禮經有致仕之文國典有致仕之法前代有致仕之制惟我國獨不行之似乖優老之意老者安之大夫懸車古道也今琢退去其鄉仍乞致仕從其願恐無不可遂從其請

**補**孝宗朝領中樞趙翼屢疏乞致仕 上終不許安邦俊在寶城聞翼請老致書相賀手製草履以送之

肅宗九年領府事宋時烈致仕**補**領議政金壽恒請頒之以領中樞常祿月致廩粟以示禮待惠養之意從之○教曰大臣致仕事體似當有別不必以常例為拘酒肉之外月致廩粟可也仍為例

**補**舊例相臣致仕則不入於枚卜而宋時烈致仕後左議政閔鼎重

啓請枚卜後遂為例**補**英祖朝許卜人李秉常致仕後亦依例卜入

英祖二十一年江華留守李秉常致仕因相臣所奏加賜米豆正卿之月致米豆始此

**補**正祖二十年 上謂尹著東曰致仕未必皆為奉朝賀亦有以本職致仕者云然否文獻備考亦無詳載而武臣亦有以兵使致仕者云矣著東曰臣亦未能詳知而常聞從二品以下致仕者稱以奉朝請云矣 上曰賀與請之殊稱似有階級之分蓋賀者只參賀儀也請者并與庭請等事而皆參之謂也自吏禮曹詳考文蹟作為定式

**補**判三司事崔永祉定宗朝致仕 領議政李舒太宗朝致仕五年再致仕 寧城府

院君吳思忠 青海君李之蘭 領議政權仲和 領

議政河崙 檢校右議政李貴齡 贊成權衷 判

中樞元庠 判尹許周 領議政柳廷顯 判府事柳

寬 領議政李稷 左議政權軫 左議政孟思誠

吏曹參判宋愚 贊成鄭以吾 漢城府尹尹會宗

贊成安純 知中樞李貞幹 領議政黃喜

藝文提學尹祥 領議政河演 知中樞閔大

生 副令尹子均 僉知崔士柔 奉翊權居南 副提學

曹尙治 右議政李仁孫 兵曹判書李蒙哥 戶曹

判書鄭崇祖 青海君李孝貞 贊成魚孝瞻 正

言丁克仁 光原君金伯謙 領府事柳洵 工曹

判書安琛 琅城君韓堡 兵曹判書李蓀

大司憲丁壽崗 開城留守李滋 海豐君李齒 參贊宋純 開

城留守李潔 兵使崔終浩 判中樞鄭宗榮

判府事沈守慶 判府事鄭琢 刑曹判書洪

可臣 判府事具仁奩 刑曹判書李澥

領府事宋時烈 吏曹判書李觀徵 領府事南九

萬 領議政崔奎瑞 吏曹判書沈檀 大司憲李

世瑾 判府事閔鎮遠 領府事李光佐 判府事

李台佐 領府事李宜顯 判敦寧李秉常



兵曹叅知朴弼琦 年致仕 二十二年 判敦寧尹陽來 年同 知敦寧金有慶

領府事金興慶 年致仕 二十五年 吏曹判書元景夏 年致仕 三十二年 吏曹

判書徐宗伋 年致仕 三十三年 領府事金在魯 年致仕 三十四年 判敦寧李喆輔 十

領府事俞拓基 年致仕 三十八年 領府事金尙魯 年同 判敦寧韓師

得 年致仕 三十九年 判敦寧洪重徵 年同 判敦寧洪啓禧 年致仕 四十一年 兵曹叅

判朴聖源 年致仕 四十二年 刑曹判書金尙翼 年致仕 四十三年 刑曹判書南有容

知中樞李光溥 年致仕 四十四年 判敦寧洪象漢 年致仕 四十五年 兵曹叅判李

燮元 年致仕 四十六年 吏曹判書鄭實 領府事洪鳳漢 年并同 吏曹判書

趙暎 年致仕 四十七年 刑曹判書洪重孝 年致仕 四十八年 大司憲南泰著 年同 判

尹金始煥 年致仕 四十九年 判府事金致仁 工曹判書李彥衡 年并同 吏

曹判書李最中 年致仕 五十年 吏曹叅判洪國榮 年致仕 正祖三 吏曹判書徐

命膺 年致仕 四年 吏曹判書趙重晦 年同 知中樞鄭述祚 年致仕 十二年 領議

政鄭存謙 年致仕 十五年 左議政金鍾秀 年致仕 十八年 禮曹判書洪秀輔 年同

叅判徐有臣 年致仕 二十年 判中樞具允明 年同 知中樞李命植 年二十

判書蔡弘履 年致仕 純祖六 左議政李敬一 年致仕 八年 兵曹判書金履

翼 年致仕 十二年 叅判李庚運 年致仕 十八年 禮曹判書洪義浩 年致仕 二十五 知

中樞金履陽 年致仕 二十六年 吏曹判書李肇源 年致仕 二十七年 領議政南公轍

吏曹判書徐有桀 年致仕 憲宗五 吏曹判書朴綺壽 年致仕 九年 吏

曹判書李輝正 年致仕 哲宗元 吏曹判書李紀淵 年致仕 四年 左議政金道喜

知中樞尹定鉉 年致仕 九年 知中樞趙冀永 年致仕 十一年 領議政金興

根今致仕上二年 知中樞尹致義致仕三年 知中樞李敦宇同 吏曹判

書趙獻永致仕六年 領議政李景在同 領議政趙斗淳同 左議政

柳厚祚致仕九年 吏曹判書任百秀致仕十年 左議政姜洌致仕十六年 領

議政李裕元致仕十七年 知中樞金尙鉉致仕二十二年 領議政金炳國同

左議政金炳德致仕二十七年 知中樞金在顯致仕二十八年 左議政宋近

洙致仕二十九

大臣致仕後重卜 太宗壬午領相李舒致仕乙酉還卜同年又

再致仕己丑又還卜 中宗庚午原任柳洵致仕甲戌還卜 英祖

癸丑原任李光佐致仕丁巳還卜癸巳原任金致仁致仕 英祖丙

申特付西樞赴燕還卜奉朝賀丙午又重卜拜領相 哲宗癸丑原

任金道喜致仕乙卯還拜水原留守丙辰重卜左相

附賜几杖

新羅文武王四年金庾信請老不許賜几杖賜几杖始此 十六年

宰相陳純

憲德王四年伊滄忠永

十一年伊滄憲貞年未七十病不能行賜金飾紫檀杖 同年伊滄

眞元

十五年角千元順 角千平原

聖德王二十七年上大等裘賦

高麗文宗七年制曰侍中崔冲累代儒宗三韓耆德今雖請老未忍

允從宜令所司稽諸古典賜几杖視事

十一年左僕射智猛乞退不允中書省奏曰七十致仕禮也請許之王以智猛之先有功於國家難之欲許數年侍朝繼賜几杖中書省又奏禮凡老臣知天地之事則賜几杖今猛徒藉門蔭而不知天地之事又無矢石之勞其餘政事無所咨訪若念先臣功勞賜一年侍朝可也加以數年又賜几杖恐恩禮太重請收成命王從之

明宗五年鄭仲夫年已七十不欲去位郎中張忠義阿意說之曰宰相賜几杖則雖七十不致仕仲夫諷禮官依漢孔光故事賜几杖國事皆關決

高宗五年崔忠獻以年滿七十陽欲致政王知其意賜几杖令視事

二十九年侍中崔宗峻以年老乞退詔曰崔侍中筮仕以來終始一節清廉奉國遷都衛社功無與比豈循常例遽令謝事遂賜几杖

顯宗初侍中韋壽餘十年門下侍中姜邯贊

靖宗七年侍中徐訥

文宗七年侍中崔冲三十四年平章事鄭惟產

肅宗八年侍中邵台輔

睿宗二年守太保金景庸

毅宗初平章事王冲

忠烈王二十六年中贊宋玠二十八年中贊洪子藩請老賜象牙杖以寵之

忠肅王時政丞鄭方吉

恭愍王時贊成事孫洪亮

本朝 太宗十五年領議政成石璘

世宗朝判書柳觀 改名寬○几 杖後大拜 十四年領議政黃喜 二十一年

右議政許稠 二十三年知中樞李貞幹 二十六年右議政申槩

二十七年右議政河演

文宗朝清平府院君李伯剛 太宗朝 駙馬

端宗元年左議政金宗瑞

世祖十年領府事鄭麟趾

成宗三年領府事鄭昌孫 右議政成奉祖

十五年領府事韓明滄 睿宗 成宗 兩朝國舅 十七年判府事沈滄 領議

政尹弼商 二十二年判府事李克培 二十四年鈴原府院君尹

壕 几杖後大拜 成宗朝國舅

燕山元年領議政盧思慎 二年贊成孫舜孝 六年判府事魚世

謙

中宗元年贊成朴安性 三年贊成李蓀 五年領府事柳洵 九

年領中樞盧公弼 二十六年領議政鄭光弼 坡原府院君尹汝

弼 中宗朝 國舅 贊成高荆山 并年條 未攷

明宗三年領議政洪彥弼 左議政尹仁鏡 十年贊成申光漢

十七年領議政尙震 贊成金明胤 十八年領府事尹漑 二十

年右議政李蔞

宣祖元年領議政李浚慶 五年領議政權轍 六年左議政洪暹

十八年領議政盧守慎 右議政鄭惟吉

仁祖元年領議政李元翼以老病求遞不已 上以其進退係國家

安危不許命賜几杖遣史官宣醞特賜一等樂

孝宗己丑左議政金尙憲

顯宗九年領中樞李景奭 宣醞賜樂一依李元翼例

肅宗二年右議政許穆 六年領議政許積 十五年領議政權大

運

英祖十七年領議政金在魯請依 文宗朝清平君李伯剛故事賜

錦平尉朴弼成几杖弼成 孝廟朝駙馬而是年恰滿九十賜几之

日宣醞賜御製詩以寵之仍命依奉朝賀例大小朝會持几杖行

正祖七年以宗室鶴城君楡年滿九十特命依 先朝錦平尉朴弼

成例特賜几杖宣醞賜樂又命錄用其子孫宗班几杖國朝所未嘗

有也 二十一年領議政洪樂性

憲宗十年奉朝賀金履陽 十一年領敦寧趙萬永

哲宗五年知中樞徐俊輔 九年判府事李憲球 十三年領府事

鄭元容

今 上元年永明尉洪顯周 三年判府事金左根 九年判敦寧

閔致久 光武六年議政沈舜澤 中樞院議長趙秉世 領敦寧

尹容善

增補文獻備考卷之二百二十八

增補文獻備考卷之二百二十九

弘文館 纂輯 校正

職官考 十六

補總論官制

新羅文武王時太舒發翰位在大角干之上  
景德王十七年制內外官請暇滿六十日者解官

金富軾曰新羅官號因時沿革皆夷言不知其意當初設施必也  
職有常守位有定員辨其尊卑待其人才之大小文記缺落不可  
覈考

韻玉曰新羅官制有檢校使有官號而無職事者謂之檢校官

三國志高句麗其置官有對盧則不置沛者有沛者則不置對盧王之宗族其大加皆稱古鄒加諸大加亦自置使者皂衣先人名皆達於王如卿大夫之家臣

北史高句麗職官大對盧則以疆弱相陵奪而自爲之不由王署杜佑通典曰高句麗官制有古鄒加掌賓客比鴻臚卿又諸大城置褥薩比都督諸城置處閭近支比刺史其武官曰大模達比衛將軍次末客比中郎將又有內部北部東部南部西部即漢時桂婁部絕奴部順奴部灌奴部清奴部也

新唐書大對盧主圖簿太史者皂衣頭大兄秉國政三歲一易善職則否凡代日有不服則相攻王爲閉宮門守勝者聽之

高麗太祖立國略倣唐制定其官號成宗更新制作內有臺省寺司館局外有牧府州縣官有常守位有定員一代之制始大備元年詔曰往者泰封主以新羅階官郡邑之號鄙野改爲新制民不習知以至惑亂今悉從新羅之制其名義易知者可從新制百官志云王太祖建國官制悉從新羅惟名義易知者從泰封之制成宗始分文武官階自一品至九品文武散階各二十有九二年定官制置三省曰內議廣評內奉有侍中侍郎郎中員外郎六尚書官有御事侍郎郎中員外郎又有九等命義興三軍府置舍人所設教道官令大小臣僚保舉分科隸文武之業

增補文獻備考 卷二百二十九  
二十六年遺訓曰車峴以南公州江外山形地勢并趨背逆人心亦然彼下州郡人參與朝廷與王侯國戚婚姻得秉國政則或變亂國家或銜統合之怨犯蹕生亂且其曾屬官寺奴婢津驛雜尺或投勢移免或附王侯宮院姦巧言語弄權亂政以致災變者必有之矣雖良民不宜使在位用事

成宗二年始定三省六曹七寺

麗制中書省曰令曰侍中曰平章曰叅政曰政堂法天之五星也

文宗以平壤復稱西京肅宗七年置文武官班及妙清亂後悉汰官班麗制除拜宰相命誥院撰教書麻制官誥以宣之以內省郎外誥院爲內外制猶唐制內翰林外中書睿王朝崔文懿說撰內外制若干

### 章因爲國朝制誥規式

初太祖始置西京節官睿宗改官制以諸學士院司太史局醫學院爲分司太醫監又有分司御史臺明宗命文允恭撰新定百官圖式始定內外各司交差文

舊制三品以上每遷級例上讓表不允然後表謝上官時杜景升拜中書令獨不讓表曰內不欲讓而假人筆外爲禮文吾不忍爲也

明宗二十年增省宰爲八員先是省宰增至七時論謂非古制及是又增爲八里巷歌曰皇國實無寺省中置七齋七齋今復了八齋復入來蓋宰與齋聲相近爲廋辭以譏之

崔滋曰本朝一年除拜雖多合宣一麻故其制書首末章皆總論



通行末章以於戲或以噫字標其首唯中諸章紀諸公功德故各異每章簾律與首尾二章相協今編作諸公告身各一通是為大官誥舊制樞密僕射八座上將並小官誥近樞密使始預宣麻僧官誥視卿相大小各有差文懿公崔誥所撰中書門下摠省吏兵曹及行員姓名草押規式與今文不同中書所藏宋及遼金國誥式亦各異宜從板本今文

神宗時中書奏舊制帶學士職者非臺諫知製誥則不得與近臣之列請自今凡帶學士者並許從侍臣之列從之

高宗時崔瑀奏本朝文物禮樂一遵華制其自宋國來者許於臺省政曹清要之職請隨才推用

忠烈王元年元主有詔凡官名之比擬上國者悉改之於是罷太師太傅太保以中書門下併尚書省為僉議府侍中為中贊平章為贊成樞密為密直參知政事為僉議參理政堂文學為參文學合吏禮部為典理司戶部為版圖刑部為典部兵部為軍簿尚書曰判書侍郎曰總郎司憲為監察司御史大夫曰提憲翰林院曰文翰署其餘或改或革者不可勝數遂告于宗廟忠宣王即位復以中贊贊成密直等官皆從古號忠烈王復位又悉改之三十四年又以中贊

為政丞贊成為中護以下悉改之

麗史王太祖開國官爵略倣唐制成宗又稍加累代遵守及忠烈忠宣服事胡元凡官爵之倂擬上國者悉改之自是互相紛更官爵大案

五年改都兵馬使為都評議使司凡有大事使以上會議故有合坐之名事元以來事多倉卒會議密直每為合坐

元傅遷贊成而判軍簿柳璈判版圖而位傅下傅曰吾於柳公猶門生也安敢處乎其上璈曰兵部為二宰戶部為三宰烏可改也交讓者累月忠烈王以問許珙璙曰璈之言舊制也傅之言私恩也後進讓於先進禮也今若以璈監修國史則定矣王從之批下璈遂坐傅上

二十四年忠宣王受禪後改官制定大君院君正一品諸君從一品元尹正二品正尹從二品異姓諸君初用公侯伯子男之號忠宣王改定諸君從一品元尹從二品正尹正三品恭愍王五年改諸君為公侯伯

十一年又改府院君正一品諸君從一品

二十七年元遣宣慰使塔察兒等來詔曰本國王京裏外諸司衙門州縣總三百五十八處設官大小四千三百五十五員刻削於民甚為冗濫城郭州郡虛有其名民小官多管民官按廉官半年一次交代令本處百姓自備牛馬路費等物迎送新舊官道路如織妨農害物民甚苦之云

忠宣王三年停役官法

詳見選舉考

麗制部曲之吏職限五品雖有功不得過其品柳清臣以高伊部曲屢使于元有功為忠烈王寵任遂許通貴顯麗制雜類有電吏杖首所由門僕幕士驅史等號其子孫依軍人子

孫例許通諸業皆有限職

麗初選取之制銓注之法井然有條累世憑藉而維持之及權臣私置政房政以賂成銓法大壞科目取士亦從以泛濫又麗制京外官三十個月吏員九十個月遷轉

忠宣王時本國官爵猥濫奴隸亦得軒冕殿中崔江求爲正尹李穀在元聞之寄詩曰不妨正尹生前得猶勝中書死後加時安就趙溟死後皆拜中書故云

李穀寄宰相書曰蓋用人不問邪正不論高下惟貨是視惟勢是依附我者雖奸諂而進之異己者雖廉謹而退之則其用人不既易乎用人易故政日亂政亂故國隨以亡今本國之俗以有財爲

有能有勢爲有智至以朝衣儒冠爲倡優雜劇之戲直言正論爲閭里狂妄之談宜乎國之不國也比聞諸公所以輔政名雖尙老而少者實主其柄名雖尙廉而貪者實執其權既斥惡小而大者不悛其惡既改舊臣而新者反附其舊知人不難用人甚易似非大國王丞相委任之意

麗季國用不足始以官爵爲賞功之物商賈工匠公私奴隸皆得爲官羊頭狗尾布列中外人視朝廷官爵如草芥至有中郎將掃牛下奉翊直一錢之諺

李齊賢上都堂書曰官高而降位者偃肆不遵法年邁而求得者昏懦不任事或以請謁起隴畝垂金魚者又不足言也請如古制朝士

之未入叅者必經監務縣令至于四品例爲牧守而所謂官高者年邁者用請謁起隴畝者如不得已寧授京官勿與親民之任  
辛禍時權臣當國政以賄成人多官少難以應副於是兩府皆置商議宰樞至六七十員名器之濫至此甚矣

辛昌卽位初大司憲趙浚上疏曰開國之初設官分職置宰相以統六部置監寺倉庫以承六部甚盛制也法久而弊爲典理者不知選舉而流品濫爲軍簿者不知兵額而武備弛於是百僚庶司渙散無統名存而實無雖君相憂勤而政事之修舉其亦難矣以六典之事歸之六府以各司分屬乎六部宰臣自侍中以下以次判司事密直又以次兼判書提綱於上以奉翊爲六部判書領諸郎及所屬攸司

各以其職聽命於下大事則六部郎小事則六色掌以時奉承行移如是則百職奔走於下教令易行行政事易舉也人主之職論相而已宰相之職進君子退小人以正百官而已相得其人則天下理矣况一國之政乎本朝之制中書則曰令曰侍中曰平章曰叅政曰政堂五者法天之五星也樞密之七則法天之北斗也宰相樞密之合坐始於事元之初至於近代坐都堂與國政者至六七十人官爵之濫古未有之願自今非論道經邦燮理陰陽正己以正百官者非清白忠直疾惡好賢國耳忘家者非戰勝功取勇冠三軍威加殊俗者不許兩府漢之光武以天下之廣四海之富減損吏員十置其一以致中興之理凡不急之官冗雜之吏一皆汰去以復祖宗代天設官之

增補文獻備考 卷二百二十九  
成憲以示盛朝維新之化六寺七監本無判事近來又階通憲奉翊不親視事曠官廢職坐費天祿願自今陞通憲奉翊之階者如有材幹者降其階使親其職新授者不許階奉翊通憲春秋書天王使仍叔之子來聘夫子蓋傷夫周家以父兄之故官其幼弱之子弟尸天祿而曠天工也我文廟三十有八年之理蔚有太平之盛者以其所用皆老成之人也願自今公卿大夫幼弱之子弟不許拜東班九品以上之官其有冒受者罪其父兄糾正職察百官爲人主之耳目凡祭祀朝會以至錢穀出納悉皆監檢秩卑而責重願自今臺諫薦舉以授其職陞其秩於正言之次以振紀綱頃者奸兇擅國廣置私人元帥萬戶加於舊額供億不貲民不堪命願自今擇文武兼備威望

夙著者每一道元帥一人上副萬戶各一人餘皆罷之商賈之徒競托權門以千千戶之任侵漁培克靡所不至願自今令其道元帥擇威惠爲民信服者除授之母數易置

左司議李行等上疏曰名器國家所以養賢而待士也設官分職自有定制自權臣擅政以來專以賄賂得官批教未下而某爲某官道路喧傳名分混淆祖宗崇賢重祿之意安在近者添設之多車不能勝載田翁樵子亦賤之若泥沙然由是士無忘軀犯顏之節兵乏徇義守死之心乞殿下清淨爲心以公滅私當注擬選擇之際與一二大臣考其功績察其德行然後授之則便佞阿諛之徒無所容其足矣且添設本非得已除軍功外一皆禁斷

增補文獻備考 卷一百一十九  
恭讓王初具成祐等上疏曰我太祖初省五樞七之設國人所傳聞也甲寅以來奸臣擅政不論人之賢不肖擢以省樞賄賂多而官數少雖有合坐之名不與國政者多名器混淆而官爵亂矣古者無其人則闕其位願殿下遵太祖之成法勿以親疎新舊之視惟賢不肖之爲察以官擇人則官有餘而人不足其省五樞七之制何患不復乎宜自今非論道經邦燮理陰陽正己以正百官者非清白忠直國耳忘家者非勇冠三軍威加敵國者則不許入兩府  
大司憲趙浚等上疏曰自事元以來文恬武嬉禁衛無人乃於近侍忠勇皆設護軍以下等官以代禁衛之任而祿之於是祖宗八衛之制皆爲虛設徒費天祿而其巧達赤速古赤別保等各愛馬寒暑夙

夜勤勞甚矣而不得食斗升之祿而食四十二都府五員十將尉正之祿者非幼弱子弟卽工商賤隸或食其祿而曠其職或勤於王事而不得食願併近侍於左右衛併司門於監門衛併司楯於備巡衛併忠勇於神虎衛其餘各愛馬以類併於諸衛各以其衛內護軍以下至於尉正之職隨品錄用使食其祿司幕古之尙舍而今之司設也司饗古之尙食而今之司膳也今則司設食其祿而廢其職司幕勤其事而不食祿司饗以下之職亦然願以司幕司饗等愛馬併於六局以復先王之舊

政堂文學鄭道傳疏曰唐用人條目有五曰教養成其材德選舉取其秀出銓注當其職任考課覈其功過黜陟示其懲勸條目中又各

增補文獻備考 卷一百二十九  
有條曰博通經史通曉律令肄習射御三者教養之條目也有德望  
識量者爲相有智略威勇者爲將敢言不諱者爲臺諫明察平恕者  
爲刑官通習籌數者主錢穀巧思精敏者主工匠此六者銓注之條  
目也公耳忘私勤其職任者爲功瘠公肥私曠官廢職者爲過此二  
者考課之條目也進職秩加祿俸爲陞削官職行竄貶爲黜此二者  
黜陟之條目也本朝用人之法大毀欲教養則師道不明欲選舉則  
以私廢公欲銓注則賢愚雜進欲考課則請謁煩盛欲黜陟則賄賂  
公行五者皆廢何從得人乎近遣五道黜陟使是不揣本而欲齊其  
末也王深然之令檢討官韓尙敬書其言以進  
三年趙浚上疏以爲凡京外大小官吏除目旣下累日不卽上官以

致公事稽緩文書錢穀皆爲奸吏所容匿願自今下批京官限三日  
外官限十日進闕謝恩卽行有不如法者繩之以法

又曰古法百官謝牒堂后官署之近來詐僞日滋故上將軍以下軍  
簿司印之奉翊以下典理司印之乃防詐僞也

又曰今中科第者不復爲學願聚各年及第四品以下對策殿庭中  
者使掌製教不中者左遷以振儒風

麗史入元登科者例自檢閱擢拜藝文應教  
又麗制鷹揚上將軍兼軍簿典書者稱爲班主

本朝 定宗二年命門下侍郎贊成事河崙更定官制改都評議使司  
爲議政府中樞院爲三軍府左右僕射爲左右使中樞院承旨爲承政

增補文獻備考 卷一百二十九  
院承旨中樞院堂後爲承政院堂後都評議使司錄事爲議政府錄事  
復置藝文館大學士一員學士二員掌三軍者及都摠制以下并令不  
得兼議政府事

文宗卽位初司憲府上疏曰爵位國家之公器雖人主不可得而專  
也公天下之好惡當與天下共之公一國之好惡當與一國共之豈  
可謂我有其柄而以一己之好惡輕進退人哉雖然爵祿人之所利  
也利之所在人爭趨之患得患失之輩惟利是視豈計其他利在權  
臣則附權臣利在宗室則附宗室利在戚里則附戚里利在宦寺則  
附宦寺利在嬖幸則附嬖幸或以女謁或以財利或以土木或以奇  
巧或以伎術或以祝釐投間抵隙巧乘其機苟可因之以成其欲者

雖吮癰舐痔靡所不至不幸人主不悟而爲其所中暫輕其進退則  
乘之者益衆好惡始不出於人心之同而私門一開不可復遏左右  
因之以用事權貴因之以擅國於是賞刑日紊綱紀日壞伏望更加  
聖慮好惡進退一以至公使挾媚媒進之徒不得少售奸計則自然  
朝廷清而遠近莫不一於正矣

睿宗朝柳子光有武靈府院君鷹揚上將軍加資官教常坐於東班  
領議政之上

中宗朝金安國上疏曰爵位者礪世之公器惟賢則授不可苟施頃  
因昏政濫瀆甚矣族親執事之加猥溷雜沓珥貂蟬飾金玉者盈於  
朝列在聖朝豈可復蹈其轍乎通政以上階得以蔭授此 祖宗朝



增補文獻備考 卷二百二十九  
所無而靖國之初朝廷草創未暇考例乃因柳子光之詐遂致濫施  
今若誘以已往因循不改上負 祖宗之法下貽萬世之笑豈不甚  
爲羞辱哉

二十七年 教曰朝廷用人當量才授官能經術者用之於成均知營  
繕者用之於將作知音樂者用之於樂院知戎政兵械者用之於武庫  
知天文地理者用之於雲觀隨其能而任之則庶官得職群才無不舉  
其諭吏兵曹

宣祖七年抱川縣監李之鹵應旨上疏論用人必當其才有曰海  
東青天下之良鷹也使之司晨則曾老鷄之不若矣汗血駒天下  
之良馬也使之捕鼠則曾老猫之不若矣况鷄可獵而猫可駕乎

李珣萬言封事曰設官分職各有所司三公統總機宜六卿分理庶  
務侍從有論思之責臺諫受耳目之寄下至庶事小官莫不各有其  
任監司宣化于外節帥總督于邊守令分憂鎮將監守亦莫不各有  
其職今者銓選專出於請囑而不過安排一二名士以託公以至庶  
司之官漫不知所掌何事惟知積日累朔以求遷

十一年以大司諫上疏曰今者誠能盡收一時賢才而不論新舊不  
問門閥只擇其人器相稱者以有德量識道理者居之廟堂通經術  
善啓沃者置之經幄藻鑑公明者任以銓衡生財有道者任以度支  
講禮不差者授以宗伯知兵遠猷者授以司馬忠信明決者使治刑  
獄幹事無弊者使主工役正身糾物者責以風憲之重直已正言者

增補文獻備考 卷一百一十九  
委以諫諍之職奉公愛民者付以承流宣化之任大小內外之官皆擇其人任之專而持之久期以成績不限日月其間才過於位者超陞之才不稱位者左遷之才位相當者雖終身一職可也

十六年以兵判上六條啓曰爲國有要君拱於上不勞而治者由賢者在位能者在職各效其誠與才故也今之授官固皆擇人而朝拜暮遷席不暇煖雖欲察任其道無由難以周召伊傅之賢且才若今日授司徒明日除司寇則必不能成績只奔走勞苦而已况非賢才乎數易有道焉一曰呈病二曰避嫌欲矯呈病之弊則下教群臣務實而不循俗非實病則不呈辭間有托病者隨現糾治必病滿一句然後始呈辭初度滿一句然後始許再呈滿一句然後始許三呈若

一司一員呈辭則他員不得并呈必有疾病不得已并呈則必一司僉議入啓然後始呈如是則可矯呈病之弊欲矯避嫌之弊則凡臺諫除人物不合者外宜不以避嫌遞差 祖宗朝臺諫雖被推不遞司憲府推考則下司諫院云人非堯舜豈能每事盡善今之大官被推行公者別無傷於廉耻而獨於臺諫必責以聖賢毫髮錙銖之失必至於遞耳目數易公論靡定因此遷移他官亦至數遞庶職之敗職此之由

趙憲甲戌東還封事曰臣竊見明朝作人之路甚廣惟其有才則不論其門地如孫繼皋葬師之子而今爲修撰成憲丫頭之子而今爲編修此明朝之所以立賢無方而能撫衆御遠也我國取人之路甚

狹鄉民欲教其子者甚鮮其中號爲巨擘者得稱校生則深幸而自  
畫中庶賤族則雖有良材美質更無振奮之路矣昔三國雖小各能  
保方隅者以其用人之無間也蓋自高麗中葉權臣當國將恐忠智  
之士起自草茅而有妨於己私謀廢庶孽之科而賢路漸狹至於我  
朝謀國大臣祇爲私其子孫之計而不念萬世失人之憂并與再嫁  
子孫而禁錮之載錄於令典頃如李仲虎金謹恭之徒雖是庶孽而  
終身苦學力勸後生今之卿士知廉耻而重名教者兩人之功爲多  
而窮餓而死臣竊恐專防再嫁則范仲淹之才不用於世專廢庶孽  
則李仲虎之流又餓於時京外英才罔有成就而綱倫終斃害及於  
國家

後又以公州提督疏曰伏見廣文注擬之事銓曹不能盡察一付書  
吏之手視其地膏瘠爲賂物多少及到其任惟事哺啜不知勸講之  
爲何事此窮生之所以被剝而士風之所以不美也李珣爲政曹申  
舉鄉選之規俾舉有學行者諸道固不可多得視前日付吏之手則  
多有得人處中有朴濟爲人與鄭澈相厚恐言東人之過密囑臺諫  
並廢諸道公選自是之後許多教人之官還循賂吏之規目今赴任  
者鮮有不謁於銓吏而不由乎請托者若此而望士氣之振奮乎謂  
宜還選文行俱備者隨缺補之文士南行中罷散而窮居者擇其知  
書識理者一皆付批則廣文之任人必加敬而聽其教者亦必矜奮  
矣

二十四年弘文館劄曰自癸未變生之後國家收用武臣驟加超擢而名位太濫勸懲無章凡用人之道豈可苟也必量能而授官隨器而任事大而用大小而用小酬勞進秩必以實效而銓序無差然後任之者不失選受之者無僨事今則不循資格不視履歷不論賢否至於災傷下等解由之法誠先王金石之典贓污之罪敗軍之律在王法罔赦之律而亦不恤焉彈劾纔加輒復陞秩虛警一報大旨皆赦賞罰無所施奸貪無所懲至使騃童悖兒猝當大任終身取敗以故甄拔雖夥而州鎮之闕亦難其擬矣

二十八年領議政柳成龍啓曰用人之道貴廣而不貴狹故云立賢無方周公舉士必先白屋管仲相齊舉盜二人晏嬰用一言之善而薦其御者爲大夫西漢人才之盛多得於郡縣胥吏自魏晉以降始有門地之議政教陵替職此之由抑臣又有惑焉世治則賢才在上而野無遺賢故庶績熙而頌聲作世亂則在上者未必皆賢在下者未必皆愚春秋書武氏尹氏仍叔之子皆門地高顯之人也而其時如儀封人沮溺荷簣之流皆沈淪於卑冗之位歎息於隴畝之中世道陞降此其大機大槩勿論門地與賤流惟賢才是求而已我國多用南方之士而西北則絕無焉其實西北亦未嘗無才特以地遠而攀援之勢少也閭擢其表表者而用之使人才競勸而無間於南北可也

三十四年大司諫黃慎劄曰自壬辰之後國家多事筮仕多歧軍功

增補文獻備考 卷一百一十九  
納粟運糧之類至陞宰列書冊圖書進上之人雜類賤隸承傳除職者并躋東班至有陞遷六品圖擬守令者仕路之混淆未有甚於今日夫以才德取人猶患或失况以他歧取人而能保其得人乎至以公道不行私情大勝或被論未久而旋被超擢或考績當陞而束之高閣仕滿而積滯者有之仕少而驟陞者有之皆非 祖宗朝舊法也謂宜申明銓選之法汰去冗雜之徒簡拔遺逸之士選用才行之人以清仕路如公薦里選保舉之法并宜着實舉行敢有復踵前習循私蔑法者一切罪之

朴東亮曰寺正洪士俯以才行見重於己卯善類嘗拜安東府使國制堂下官必兩司署經然後赴任掌令朴世熹曰以士俯之爲人亦署經耶極言于兩司破格除署經送之

李暉光曰平時通政以上官甚少正二品以上不過十餘員僅備實職而已自十許年來爵賞多歧至於超越階級者有之正從一品幾五十員從二品以上二百餘員通政則不啻倍之軍功納粟醫驛宦官雜類亦有官至一二品者名器漸輕人視之不甚貴重爲宰相者亦或不能自重其於世道何如也

又曰在平時吏兵兩曹奔競之禁甚嚴而薦望少不愜公議則臺官輒論劾或推或遞罷故俗謂銓官常帶推考者此也每大政則翰林二員分詣政廳書其得失有宣醞則坐於正郎之右余爲吏郎時亦嘗預焉 祖宗立法之意有在而今不復見矣

又曰漢書市井子孫不得爲吏高麗史工商樂人之子雖有功只賜物禁仕路云今則非但工商之子身爲牟利者以些少納銀輒許免役除職爲通政嘉善者亦多其如名分何  
又曰平時初入仕必慎擇除授故吏蔭之外有六條俱備孝子里選先賢子孫擢用之規近來此規盡廢注擬之際惟視勢力之高下不問人器之稱否公道幾乎熄滅矣

李德河曰 宣祖戊子年間嘗見座日官案大臣原任外正二品以上僅十五六人文官嘉善未滿二十人且平時居相位皆可至十餘年或過十五六年尹思翼爲工判十年任說爲判尹首尾二十年宋贊爲工曹叅判七年其他久居職位者難一二言知事同

知僅存一二員餘皆未差非有特命陞秩則無賞加橫遷之路若有特命則雖時望方重者兩司必論執踰月乃已亂後亦無此規惟吏兵判兩都日後必許遞改武班資憲則絕無而僅有 宣祖朝邊協爲工判郭屹爲知事此兩人外無聞

南致利曰古之所謂爲貧而仕者爲親老而爲養也豈有爲己之貧而仕之理乎又有不明仕止之義者以爲爲親不得已而仕如是則有親者於仕止出處皆不得處以義其可乎

仁祖元年舍人沈光世疏曰臣見藩臣守令希望賞加多方培克營聚米石措備軍器朝纔報使夕陞堂上至於叅下權管萬戶輩纔備數十張弓數百部箭莫不超陞前者幸得後者效之其流之弊日滋

增補文獻備考 卷一百一十九  
月甚加以繕修之役賣官供費自以不煩民力分戶曹調度宣諭等官多費空名告身散於八道欲其易售定價甚廉是以雜役之徒群起應募市井無賴至受西班牙實職自稱大官妻封夫人都下如此外方可知雜色軍民公私賤隸無不圖受職帖身服賤役出稱爵號村閭賤婦皆受帖或不願受亦加勒給臣聞有一獄卒受實僉知帖厥後循例更給夫人之帖渠甚苦之呈訴於官曰夫人物故不願受帖聞者笑倒以爲奇談名器之污辱爲何如哉况朝家有令影職五品以上當免軍役是以人皆樂從富者輸納貧者假貸以必得爲心年未弱冠至有冒受老職僉知帖者此是何等弊政乎

三年吏曹叅判崔鳴吉論官制劄曰今備局專主國政而政府爲閒

局政院只管出納而承旨爲一該吏別設都監而本司反歸剩官數遞官員而省寺有同郵舍不管文書而吏胥得以弄法職多兼帶而無專責之實事歸曹司而無分職之意課責不明而廢曠成習俸祿太薄而廉耻易喪此皆官制之弊也

又曰朝臣之有經學者置之經幄專責輔導君德有華藻者置之詞掖專責代撰王言其他隨其才智分置六曹及各司專責一任勿爲兼管勿爲遷動其有異績者各於其司陞遷且諸司之不緊者合而一之員額之太多者汰而去之而又別設散局多其員數而小其祿俸凡積仕年老無田可歸者實有疾病解職就閒者有才處散無窠未遷者皆置于此一以存酬報之意一以爲錄用之階或有奉使差

地補文獻備考 卷一百一十九  
祭等事皆以此填差則在職者無曠闕之患失官者無落魄之歎矣  
外方則監兵水使皆許帶一州令各食其地之入而置文臣判官察  
其細務防其縱恣則有久任責成之效而無侵奪列邑之弊矣  
九年副學李敬輿劄曰目今朝多吉士野無遺賢得人之美於斯爲  
盛 殿下果能的見慎簡推誠委任則豈無碩輔良弼擔當國事者  
乎既得一人置諸左右使之寅亮天地經綸國事旁招俊彥列于庶  
位則必有剛方正直之人出而爲 殿下之臺諫矣學古多聞之士  
出而爲 殿下之講官矣平易近民之良可以布於列邑矣百執事  
奔走之職可得庶吉矣闡寄之任可得干城之將而方面之選可得  
澄清之才矣內外得人何患治道之不成只因 殿下不能的見而

慎簡又不能推誠而委任進退大臣如置奕碁望臺諫專取疲軟  
守令則以培克爲能闡帥則以履歷爲先方伯則以催科爲賢故大  
臣充位奉行文書而已臺諫備員摘抉細過而已講官執卷展讀而  
已守令虐民自保而已闡帥剝割軍卒而已監司巡歷督責而已加  
以縉紳之間私意大行公卿士大夫爲子弟親屬請囑求官猶恐不  
及銓選之官注擬之際不量人器之當否以請托高下爲次第以是  
奔競成風廉耻日喪銓曹雖欲勉行公道習俗已成難以猝變  
十一年吏曹判書崔鳴吉論官制變通劄曰文官作散者少不下百  
餘員其中除人器不稱身有罪累或年紀已衰不合除職者外表表  
可用而緣窠窄久未受祿者厥數亦爲不少至於叅上蔭官顯有名



增補文獻備考 卷一百一十九  
稱及守令仕滿而未得付職者多至七八十員叅下積仕八九年後  
始至六品一番罷散老於前銜人多稱屈歸咎銓曹而窠闕甚窄了  
無下手之地且 祖宗朝世族子弟勤於讀書務在決科業文不成  
則捨文取武必文武兩不成然後方得以蔭才進輕重之分有如此  
者而近來以文則登第者多是不讀書之人以武則應舉者多是庶  
派與外方之人故文武官立朝莅職其聲績多讓於蔭官臣常怪此  
二者而未得其說矣今始思之此盖有所以然矣每等都日出六品  
者十八九員而文臣四館武臣三館三廳十員外其餘皆是蔭官一  
年兩都日陞遷之數多至四十員而蔭官初入仕原數京外叅奉七  
十員禁府都事十員別坐二十九員繕工監役六員童蒙教官四員

內侍教官二員水運判官二員察訪二十七員此外權設天文教授  
地理教授命課教授治腫教授都按廳郎廳通計一百六十五員而  
此人等若非交遊士友以取聲譽者則必是藉蔭父兄多有勢力之  
人一通仕路美官自至其數既如是之多其勢又足以自拔則世族  
之習於驕惰者其不肯勤業書劔而樂趨蔭仕勢所使然每等都日  
各歧陞遷自有定式故次次遷轉移東補西作爲六品窠闕不暇更  
問人器之當否則京外除拜之或非其人前銜箇滿之未得付職亦  
無足怪者矣臣竊考大典吏典禁府經歷從四品都事從五品各司  
別坐五品別提六品而褒貶條守令十考二中於無祿官叙用云所  
謂無祿官卽指都事別坐等官而言也大典之作始於 世祖而成

於成廟其時各陵叅奉視今減半各道察訪一半又以書吏差出謂之驛丞都事別坐皆爲叅上職則初入仕員數既小叅上員數甚多文武官與箇滿守令處置之地固恢恢有餘而卽今都事別坐及驛丞皆歸蔭官初仕其他繕工監役及教授等別設之員其數亦多而叅上則正以下減省之數多至六十餘員其勢固不得不與祖宗相反矣雖欲劾正科而詘蔭仕清仕路而杜僥倖以復祖宗之舊豈可得乎臣之愚意都事別坐一依大典以叅上文蔭箇滿守令及前銜中可用者處之以待調用大君師傅內侍童蒙教官勿拘叅上叅下唯以有經學者處之外方馬官及水運判官勿拘文武蔭官及叅上叅下皆以有幹能者授之觀象三學教授治腫教授都按

廳郎廳關王廟直等從雜歧占正仕者一切杜塞唯其中積有功勞人器可用者別例叙用而勿爲恒式則前項種種之弊可以十去八九矣且亂後減省官員所以省經費也而近來權設衙門郎廳及備局文郎廳文兼宣傳等官多以罷散者爲之則有省費之名而無省費之實徒令減損百官不成朝廷體面耳臣意亂後權減官員量數還設而備局郎廳文兼等官皆以實職及無祿官爲之仍減若干祿兒令有減費之實方似便益

又啓曰曾在乙丑年間領府事李元翼在相位時因弘文館筍子庶孽許通事定爲事曰良出則至孫乃許賤出則至曾孫乃許登科後許要而不許清稟裁 聖旨兩司署經藏之禮曹已爲一代之成法

而今過九年一未舉行使 聖朝講定之制歸於虛地事甚未安竊  
惟庶孽登科後例授之職不過奉常寺校書館三四窠而已雖有才  
能之人無以展布所蓄誠爲可惜事目內所謂許要者卽戶刑工三  
曹郎廳及各司等官之謂也

十七年筭曰周建六官而冢宰掌邦政是以天官而行大臣之職也  
漢置丞相兼總庶政是以大臣而行六卿之事也設官定制代各不  
同惟我 祖宗朝設置議政府摠百官平庶政又建六曹各有所職  
而應行事宜具在大典科條詳密治道畢備 祖宗之所以治者行  
此法也後世之所以不治者不能守此法也今欲法 祖宗之治當  
修 祖宗之法傳曰欲法堯舜當法祖宗詩曰不愆不忘率由舊章

祖宗之法廢而不行久矣然其書尙存皆可考見臣之愚意令六曹  
漢城府掌隸院堂上郎廳各取大典尋常講誦而於所職之典尤加  
致意其中科條雖存而廢而不舉者則建請施行雖不全廢而僅存  
文具者則別加申明務令着實其或時移世變有難膠守者則叅以  
前後續錄及癸亥以後受教承傳務合其當而處之君臣上下各捐  
其私惟或戾於 祖宗之法是懼而其或大臣失其體六卿失其職  
臺諫隨其大小輕重請罪無所饒貸大臣憚攝百官而所敬常在於  
臺諫臺諫爭論是非而所論常出於公心則百揆時叙人心自服而  
治效可期矣

申欽曰我朝取人之路有三曰文科曰武科曰蔭職文科則試之

增補文獻備考 卷一百一十九  
以文講之以經武科則試之以弓馬講之以兵書蔭職則保舉取才公薦里選然後方許注擬蓋二百年不易也資級有九品由郎至大夫陞資者必計朔滿朔乃遷稱爲仕加國有恩賞而頒及百官者稱爲別加父兄官高不親受恩加者子弟代受之稱爲代加別加代加非常典也待滿而遷者必閱數年纔陞一階故其在治平居官者非有閎闊功勞不得橫遷故筮仕者雖十年猶未得通訓階壬辰以後國家被兵播越急於討賊寸功毫績皆以爵賞糜之由是文武兩途俱溷矣至于今日朝著益加故希恩覬賞者罔有紀極大者上變策勳小者乘時驟躋緋貂金犀滿於道路戴玉腰銀者幾乎斗量黃口小兒爲叅奉監役察訪者問其資級則無

非通訓不久出補外縣則捕一穿窬穿一溝渠任一差員舉擢下大夫之列甚至科舉取士皆用私情或考官與舉子公然相通或借述於人不少顧忌既得之後則臺省館閣若固有之超資越序人莫敢言問之則乃出於某之門下而主張某事者也故設科之命甫下而試士之題已播於外間榜未揭而舉子之立落先定自數年來士之赴舉者廢攻文而務奔競耻與之伍者皆棄舉業屏居於外  
又曰武夫之用視東銓尤難在 先王朝觀射取才之法其道不一邊將拔擢亦由此路意非偶然本兵若能修舉廢墜使衆武歸於樞轄則優劣自別而不患其溷淆矣

孝宗元年領議政李敬輿啓曰必得公平少私之人爲一世所服者置諸具瞻之地使之調和鎮定辛甘燥濕各得其宜心無偏着眼有眞識者付以銓衡之柄獨持風裁手批龍鱗者委以憲諫之責博學多聞誠切袞補者盛以金蘭之邃敦尚經術眞知實踐者畀以樸棧之任使之大小戮力交修不逮自上亦審遜心逆心之間便盡求道非道之誠則皇建其有極四方取則平平蕩蕩之效不難致矣百僚相讓和氣充滿傾軋之風息禮義之俗成登崇俊乂而黜斥姦回朝廷寧謐庶績其凝此必然之勢也

四年又筮曰本朝素號貧國凡有賞賚以青紫而代金帛多事以來僭猥日甚人視金玉之班不甚貴也習知一朝僥倖可以致此故也

爵加而人不爲榮則礪世磨鈍將用何物嘗聞 祖宗盛際最重資級通德舍人至今稱之堂上之選則必位經正職由亞長東壁地望俱隆然後始得超拜由堂上而拜亞卿由亞卿而擢卿月皆極一時之望故命德之器不至淆雜今則金玉滿庭而每患乏人者由蹊逕多門德選實替也至於李舜臣閑山之勝權慄幸州之捷功啓中興而當時論功只加一資今則雖初筮之官皆是帶銀之秩橫金之列至不知其數凡流加恩例陞上大夫之秩去公相只一二階級冒濫如此續貂之尾乘軒之鶴寧不寒心毋謂出於口而無窮使有大將軍告身不直一醉之譏焉且一軍器之備一捕寇之功超陞金玉曾不持難而守令善治則雖第一只給表裏而止其爲國牧民其功反

下於此輩哉非徒此類爲然都監賞格書字小技亦皆陞階變品有若大功勞者然崇資重秩若取領髭仍長士夫趨競之風致喪朝紳廉耻之節不改此規難修官方一變前爲母循謬例都監提調都廳等施以他賞毋輕加秩至若賤隸之徒勿許臨民羈勒之輩勿借私恩俾民志有定曲逕閉塞豈非治道之一助也

又曰宏儒碩才他日將相之具尤宜博訪而歷試果有過人之操出等之材宜深加器異保持完護昔宋太宗取張齊賢一榜皆得賜第韓琦以蘇軾之病請退試日古之明辟厖臣愛惜人才類如此且以宣廟朝言之李恒福李德馨申欽李廷龜等皆簡自宸衷拔於郎署若平居不能知其人臨難何以效其用乎且以宣祖初年言之柳

成龍金字顯皆是嶺士朴淳鄭澈俱出湖中其餘不可殫記皆緣草野之遠士並爲一代之冠冕而今則未聞湖嶺之士顯位於朝豈九齡韶江反下於仙客之中華耶名門右族未必皆賢草野踈賤豈皆無才立賢無方何擇遠近

八年應旨筭曰濟濟明廷夫豈乏人而敏銳之才多於老成才幹之臣富於經術慷慨敢言者不見於世浮沈取容者多位於朝蓋由聖朝好獎事功之臣不悅鯁直之士風聲習尙漸致如此意向一異所係豈少殿下真好經術則經術輩出矣真好鯁直則鯁直又至矣願殿下務選公正忠實之賢以輔己德獎進犯顏廷爭之士以輔己過焉

又曰京華世胄豈盡可用草澤踈賤豈盡可棄哉我國雖用闕閤前此數十年前亦不至如今日之專用而湖嶺之士半籍於朝雖人才盛衰或有古今而賢路崎嶇亦已阨矣且近日文臣之積滯鄉曲未沾一命者殆數百人云此有奇才異能固不可知彼其盡力章句勤苦決科至比貴勢子弟癡騃冒仕者何遽不若然而內而庶僚外而州縣彼所俯拾者此不敢望公道之不行此亦一端隨才振淹恐亦消怨之一道并令銓衡之地有所改轍而公聽并收毋徒爲爲人擇官而已也

金澄應旨疏曰我國官方混淆用人無別賢能多屈於下位庸品或占於顯仕人器不稱望實相左人臣以官位爲榮身之資人主以官位爲施恩之地每當注擬之際必曰某是某人之子弟可做某官某是某人之族屬可與某爵不問賢愚不量才否循次躡取有同已物發身科目者雖愚或可因緣而通顯仕由資蔭者雖賢有所局限而沈抑用者未必爲才棄者未必非才登崇者未必是俊良滯屈者未必是庸流用捨之顛倒如此朝政安得而不紊乎古者爲官擇人而今也爲人擇官古者惟賢是取而今也惟勢是視進退一視於色目扶抑只隨其同異世道壞亂職由於此

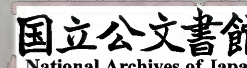
又曰唐宣宗以醫工劉集爲鹽鐵捕場官柳仲郢上書醫工術精當補醫官若委務鹽鐵何以課其殿最上遽賜絹遣之又嘗有疾醫工梁新治之良已自陳求官但勅月給錢三十緡而已接近來

醫工多濫處民官議者多以為言而終莫能革宣宗之事可以為法矣

十年鏡城判官洪汝河應旨疏曰國初立制參下文官通清之柄悉關於廊廟自韓明滄用事以來大臣恣行己意清議不勝憤激舉而屬之下僚使自保舉而權柄移于下奔競成習由是漸啓朋黨之釁柳馨遠曰仁祖初服議者言今備局專主國政而政府為閒局政院只事出納而承旨為一該吏別設都監而本司反歸剩官數遞官員而省寺有同郵舍不管文書而吏胥得以弄法職多兼帶而無專責之實事歸曹司而無分職之意課責不明而廢曠成習此皆官制之弊也蓋自署事之法廢三公無論政之所別設備邊

司以宰臣知軍務者為堂上以武班之識字者為郎廳以為酬應邊務之地而朝家政令亦無所裁斷不得不并歸備局自此贊成參贊為養病之坊舍人檢詳為妓樂之司其舛謬甚矣今之承旨即古之侍中尚書之任而中朝之內閣也國之大小文書莫不關由於此凡政令之利病君德之得失大臣臺諫未得聞者獨承旨知之其任之重為何如而今之物望反在三司之下只得奉行文書而已鮮有論執之事宜極擇時望以充其選使之隨事封駁密贊王猷也

又曰古者設官分職各專其任而已兩漢亦未聞有兼職之事魏晉之際雖事苟且亦無其規自唐以來始有兼領宋因五代之弊





增補文獻備考 卷三百二十九  
諸司例多兼職官紀紊亂莫極於此至於本國官制則大抵倣宋以後而爲之以故大典職官書以他官兼者十居六七所以今日官無責任之弊至於斯也苟泝古今而觀其效驗則其可法可監當自見矣

張維曰我國官制略倣前代而至於時俗稱謂往往有無據者古者御史臺有三院一曰臺院侍御史隸焉二曰殿院殿中侍御史隸焉三曰察院監察御史隸焉殿中與監察名實皆不同而今以監察爲殿中無據一也散騎左右常侍分屬於門下中書二省與尙書兵部迥然不同而今以兵曹爲騎省無據二也魏晉以來以三公府爲三司唐時三司者中書門下及御史臺是也或以御史

刑部大理爲三司宋以戶部度支鹽鐵爲三司而今之司憲司諫弘文稱三司無據三也古者翰林院稱玉堂今之弘文藝文二館猶古之翰林也而弘文則稱玉堂藝文參下稱翰林析而二之無據四也古者諫議大夫補闕拾遺各有左右分屬於中書門下以其在掖垣謂之諫垣今以司諫院爲掖垣垣卽諫垣之垣而其曰掖者何所指也無據五也此外如承文之爲槐院未知何據流傳已久遂成故實可笑

顯宗朝改正醫官之陞輔國從司諫李敏迪之啓也後仍爲著令九年吏曹請變通蔭參下筭曰蔭官參下遷轉參上者除因事例直陞六品者外皆由直長陞出而見今轉爲直長者其歧有三由參奉

增補文獻備考 卷一百一十九  
而爲奉事者爲一歧別檢一歧察訪一歧其準仕之限則參奉十五朔而各陵參奉則二員相替故一員三十朔始得十五朔之仕別檢十二朔察訪三十朔各歧員數則參奉六十八員奉事二十二員別檢七員察訪九員此其大率也直長十九員而每都目仕滿陞出者不多由奉事陞直長者多不過四五小則僅一二焉許多奉事參奉仕滿既久之官阨於歧多而路狹勢同連鷄以次積滯遠者六七年近者亦四五年而不得陞以七員之別檢九員之察訪各當六十八員之參奉彼以十二朔三十朔而陞此以四五年六七年而不調捷者太捷滯者太滯論其人地則無少差等語其職秩則俱是初仕而多寡久速若是懸絕事之不均莫此爲甚其在國家稱物官人之道

誠不可不變而通之也大典定制之初陵參奉十四員而直長奉事員員而未省其後直長七員奉事四員減省而陵參奉增出之數則至於三十員之多若是而不爲之變通可乎頃年將禁府都事直出六品除其一歧而猶患其狹隘如此今若又除出別檢七員依教官監役禁府都事例準仕三十朔直陞六品只以奉事察訪爲直長之階則遷轉之路頗得疏通奉事參奉之仕滿淹滯者以次而陞積年不調之歎庶不至如前日而別檢亦有久於其職之效矣

肅宗九年朴世采疏曰帝王之盛莫尙虞舜然大體但咨四岳十二牧乃使禹作百揆棄后稷契作司徒臯陶作士垂共工益作虞伯夷典禮夔典樂龍作納言然後官定而政成垂拱而天下治至如晉悼

公年十四乃能先正六官之長舉不失職官不易方爵不踰德師不勝正族不偪師民無謗言故晉國復伯今雖世道交喪人才眇然惟當就中採衆望審長材詢前效使之各得其職委任責成及其不勝而後更得能者而易之

又曰今姑以廟堂而言之所進者或多庸繆親好之人非此類則不用所請者或多猥瑣恩澤之事非此類則不遂所主者或多苟且偏私之論非此類則不採要其歸趣不出於相助匿非之習惟其如是六卿者所以主天地四時之官今之居此職者未必皆得其人而一有不中雖民望所在斥而不復

又曰嘗聞 仁祖 孝宗朝雖是武弁其才可任大將則或拜同品

要職或陞秩擢用盖所以示倚重之意而取將士之心也

正言金構疏曰科日常調之外擇其才能之士通其清顯之班不以陰仕而限其所至則讀書求志不肯苟就功名之流與夫懷才不偶困於無聞者可以由此漸進而朝家用才之路亦不至於偏狹矣試之於事得其賢否之實則又宜略倣漢家之制別其剛明風力可任方伯者廉謹循良可任守令者慷慨敢言可任臺閣者綜理密察可任治財者智略過人可任將帥者不拘文蔭各有記簿隨其所長次第調用則官得其人人無枉才緩急之際預有儲養而無臨政窘迫之患矣

又曰數十年前武弁之中必有積級待次之人每當闔帥差除將領

增補文獻備考 卷一百一十九  
交承之際尚可推移相代其名稱地望亦出於衆人之所共知不至  
如今日之除目一下相顧愕眙每當開政按簿茫然而八九年來權  
奸病國其所污染武弁尤多更用一番儲養不素乏人之患其勢固  
然爲闔帥者亦自視歉然善事求容而戎備武畧不知何事况能彈  
壓列邑撫御軍民乎闔帥猶且如此大將之列尤爲乏人不得已兼  
取文蔭則爲武士者又安所視效悅而樂爲之盡心哉今若別擇文  
臣之曉解兵書頗有才局者差出師儒之任立爲程課勤加教督講  
究相資彼此俱益則不但有教成武士之效亦可以寓養儒將於其  
中而每於都試試才之日并聚師儒及訓下武士設爲方略反復辨  
難勿泥訓詁音釋之末而務取大義不悖才識可用之人則觀人於

言語之間雖未必盡得其實而其勝於不識面目隨名填差者則亦  
已遠矣稍以試之列校編裨之中如有功能著白人望攸歸者不拘  
資序以此陞擢如千摠有窠取之把摠中軍有窠取之千摠推以至  
於大將之列則望實素積兵將相熟人皆習於軍旅而無當事齟齬  
之患矣

又曰體統所以不立者大臣不能持大體而下行庶官之事政府不  
能總百揆而權設備局之制細而至於詞訟刑獄錢穀甲兵州郡差  
除無不親執其事身服其勞而困於簿書之間宰相不親細事之義  
果安在哉人君上應天道建官列職吏曹曰天官戶曹曰地官禮兵  
刑工爲春夏秋冬所以法乎天地四時也六卿之重何所不統而今

增補文獻備考 卷二百一十九  
有訓局御營禁衛營摠戎廳宣惠廳賑恤廳自立衙門體面尊重反在六卿之上兵務不統乎司馬而夏官失其職矣財賦不統乎司徒而地官失其職矣號令多門耗蠹多端紊奸雜亂而體統以之不立矣臣願軍務衙門舉屬之兵曹財賦衙門舉屬之戶曹使衙門雖多而統紀不亂事類雖繁而綱領可尋其訓練宣惠以下諸官有過兵戶兩部得以按治其罪以明一綱萬目之義而大臣持其大體摠其治要而責成焉則庶幾上下相承等級分明而體統自立國勢自尊矣

十四年閔鼎重上疏曰人之有才者逢亂世則善將逢治世則善相隨其所遇無所不可苟不逢時只是尋常若以 宣祖朝人才言之有若李恒福李德馨李元翼尹斗壽柳成龍等諸臣平時只是文章名論而已有以此人輩可以定板蕩之亂樹中興之業者國人皆以爲不然及其立大勳勞然後始知其才烈不減於漢之鄧馬也至如李舜臣本是微末權慄素無名望苟不逢時老死下職則人莫知其抱不世之才而至今泯滅久矣當今之世又安知其老死幾許權李之才乎臣又以爲雖有其才不試之以職亦不可以得之矣

南九萬嘗啓曰臣自 孝廟朝出身至於 顯宗末年每見朝班相臣外在一品之列者一時不過一二人或二三人矣今則乃至於十一人之多每公會班列一品或多於二品此皆因朝家多事凡有侍藥執事董役之勞據前例而加恩也自今以後朝臣有此前例當加

資者易之以帛馬之賜焉

二十四年右議政崔錫鼎筵啓我國以科第取士門閥用捨進人之路已狹又有黨目一邊人才恒有鬱滯之歎如此而安能做國事乎先正臣李珣當朝紳分黨之初惓惓赤心必欲調劑保合而言既不仁祖中興收召耆舊才行未克展其素志朋比之習轉輾益甚矣 仁祖中興收召耆舊才俊之臣列于庶政圖任國事雖其彼此形迹未盡消融渾化而清班要職大抵通同五十餘年之間朝著寧靖無大段乖張之弊近年以來朝紳一進一退用捨未免太偏名器殆同私物朝廷有若傳舍識者之寒心可勝言哉

二十七年吏曹判書李畚筵曰國家用人惟科試與蔭路也自內各司庶僚至州郡縣長吏大抵皆以蔭官調叙以此治事以此理民書所謂無曠庶官天工人代者卽此也都政所重惟在於擇守令與初入仕而竊考政案主簿別提六品官合四十四員而雜技遷轉者參其半各衙門武班來者又居四之一士族生進蔭堪爲守宰者其數絕少究厥所由職以雜歧通仕路者富廣而然也今者自內外諸軍民久勤以至各歧雜類以陞遷正職移來本曹者其目幾至三十而每日各備三人雖不必一一調用而政法之淆亂則甚矣其中又有計仕陞遷與正職無異而其遷又有捷於諸陵官者且蔭仕陞六者必經考講而此類則間有無講而直陞者揆以政理豈不舛哉政曹所捧只在正職初仕而雜技傍入之類如此官方何由正乎謹稽國

增補文獻備考 卷一百一十九  
典律員計士等授吏職者其目不多而必以所業精通者啓授之又考本曹前後受教三醫司雜職經本衙門六品以上職者東西班實職除授時皆從初入仕例軍門將官則正科出身被薦內三廳取才入格者始許移送東銓觀象監三學兼教授有闕勿補必得其人然後啓差而詳考能否非有顯效則不許陞六吏文學官六員內二員陞爲叅上遞兒除學官者仕滿三十朔則陞授其廳叅上又滿三十朔後陞出東班六品職製述官叅下人員亦一體施行今若申明此法則仕路之猥雜庶可稍減此外又有能麼兒郎廳及治腫教授亦以三十朔陞六此類并宜汰冗減數而其陞遷之時依吏文學官之例準六十朔許移東銓觀象監兼教授之當陞者亦準此爲例爲自

本曹皆依正職例必考講然後許陞至於外方將官及扈衛廳軍官則皆自兵曹調用勿復混移本曹其餘一切猥雜有違於 祖宗舊制者恐不可不并皆停革以清仕路

二十八年申琬疏曰唐虞之疇咨揚側殷周之鈞築夢卜不可尙已及至兩漢或由刀筆而爲王業之佐或起卒伍而爲登壇之將賢良方正之目孝廉茂才之薦其於求材之道猶有古意矣唐宋以後專以科目取人而其間明君諠辟未嘗以此深拘如明太祖皇帝我世宗大王嘗以不次用人然其亦罕矣目今蘊積待價之類華門求志之人不無其人而搜訪之道蔑乎無聞此所以朝多尸位野有潛珍而政治不成者天也天之生才不以內外而有別不以南北而爲限

增補文獻備考 卷一百一十九  
以世廟成廟中廟三朝言之湖堂儲養之才瀛館文學之臣  
太半嶺外之人至於宣廟則尤有盛焉如盧守慎奇大升朴淳鄭  
澈李後白輩皆以踈逖之蹤並爲一代之冠冕而今則館閣揀選之  
時朝廷薦人之際不問才學之優劣只取門地之高下其可以致遠  
外之人才乎

閔鎮遠曰人君與大臣諸宰相對必須講論廷臣才智之長短輕  
重某才可合某任某才可合此任而不合於彼任如是權衡預講  
而儲養之有學識秉公正爲士類所附者爲冢宰有器量精甄品  
者爲司馬有幹局通民情者爲度支通古今識典禮者爲宗伯明  
吏事屏干囑者爲司寇有學行明經術者置之經幄有風力善諫

諍者列於臺閣曾經守宰有治績爲監司御史所褒者別爲收錄  
百執事中諳鍊事務律已謹慎者別爲簡擇守令有窠必就此中  
差遣該司官之多年積仕不得一邑則雖可矜苟其人不合則勿  
擬於守令就其中恬靜者差送僻邑或以積仕者先差郵官有治  
效則陞擬守令歲首守令薦嚴飭勿循舊套而其人以不治見敗  
則薦主亦有罪至於初入仕則收聚御史別薦諸道監司鄉薦諸  
道孝行人禮曹回啓中入於除職秩者因筵臣陳奏以調用奉承  
傳者銓官就議廟堂叅以見聞另加抄擇又令銓曹堂郎每都目  
各薦可用者堂上則五人郎廳則三人又前銜之未出六品者亦  
就議於廟堂而抄擇之每於初入仕差出時只就被抄中而擬望



增補文獻備考 卷一百二十九  
大臣如得可合人則招致銓郎分付擬望而以大臣薦懸註以入則仕路庶可澄清守令庶可得人

金柱臣曰論語曰君命召不俟駕行矣古人之重君命如此而我朝朝臣有情勢不安不卽仕進者則有牌招之規而其人或被彈私義大段艱飢則或有至十招而不進者可謂慢命甚矣蓋近世廉義太勝而分義反輕乃有此弊習先朝如 孝廟以前無此事矣

英祖八年富平府使金尙星上疏曰國家能得人然後政修事舉但才與不才 殿下亦未必人人而盡知則此固廟堂銓曹之責而私意橫流能否相混徒藉世蔭一經清選則政事文學無適不宜此已

有乖於官方而一路按察尤係重任古者寇準以樞密副使求爲武勝軍節度而王朝猶以爲使相之職豈可妄求云則其慎惜之意當何如而今則位列崇品視若俯拾求之而不爲耻與之而不爲怪 殿下又剏出新例看作外補之一窠者何其與古昔用人之道一切相反也臣意則宜於元日大朝會之時命招時原任大臣并與廟堂諸宰商確朝臣之才否與 殿下之已經任使者則 殿下親自甄別可於文學則置之於文學之列宜政事則置之於政事之列或有文學政事之俱備者亦以通才用之則一藝俱錄各適其宜群才畢用皆得其職聖王所以器使群工者亦豈外此至於巖穴讀書之士尤至誠招徠以備筵臣之顧問以資聖心之啓沃而如國家方面之

增補文獻備考 卷二百二十九  
寄關係一路生民之休戚此則毋論內重與否不可不另加慎擇其  
他守令郎僚之選固有司存則分付銓曹之臣預加詢訪毋拘私意  
隨才調用亦可謂玉尺而量之夾帑而需之豈不愈於每加申飭徒  
近文具乎

十年全羅監司趙顯命上疏曰吏兵兩曹銓衡之所在也必持心平  
而鑑別明而後方可謂稱職下此者必謹守格式愛惜名器而後庶  
幾寡過而近來銓格漸壞仕路漸淆以蔭則纔陞六而或爲州守以  
武則初出身而驟除閫帥甚至於雜歧遍於字牧奴隸聘於衣冠銓  
選之臣頻可警責也秋漢二府訟獄所歸刑法所出而厭貧避劇苟  
充尤多堂上則爲二品武宰輪差之窠郎廳則爲老殘蔭官久任之

所故猾胥舞弊刑法不肅立落成於關節金矢多於桁楊於是都下  
之人心不服而四方之聽聞可怪詞訟之官尤可簡擇也如臣等輩  
亦忝方伯今日此選可謂寒心或以德望或以風稜或以守法奉公  
或以聰明才敏作爲數件題目詢于大臣六卿別爲名錄隨闕差送  
毋令臨時取辦苟循私意如 肅廟代柱帖之爲則監司可以得人  
矣生民休戚係於守令守令之不得人京司殿最之法不嚴也外方  
守令出自郎署郎署之不得人初仕保舉之法不行也保舉之法行  
則初仕不淆雜矣殿最之法嚴則郎署無濫厠矣然則由郎署而出  
爲守令者其有不稱職者乎

二十五年持平韓光肇達曰聖朝用人所貴器使夫人之稟材有萬

增補文獻備考 卷二百二十九  
不同或優於文字而短於治民能於諫爭而疎於幹辦且我東人品  
好名護短善強其不能喜處其匪任故倖會歷踐便爲通才夫如是  
故廟薦之取舍每難銓擬之擇官成弊譬如善奕者以局內之子易  
置數三則便爲制勝之國手器用圖治何以異此且夫求材之道專  
尙門閥之病多而拔薦寒微之美少好惡偏則私意易流明陋分則  
賢愚雜錯毋求備於一人立賢無方然後庶幾得人請嚴飭廟堂毋  
限地閥器用人材

李瀛曰文臣有試射而武臣不試經文臣爲將任而武臣不得爲  
文職杜預之兵謀宜尙郤縠之詩禮可廢耶此導使之然也若擇  
其可堪者而許之或將有才行優於文臣矣是以今之武臣以才

與行爲脫履以其無所裨也武臣之騎射不過徧禪之才也今則  
武臣不但蒙昧儒經亦全棄武書如是而其能爲萬人敵耶宜遵  
文臣殿講之例武臣亦試武經其通曉者揀拔而用之其願講儒  
經者亦許之擇其與文臣并者授之文任則可以養成將帥之才  
且稍變其羸悍之習也

又曰今之大政必以西北人擇用事言于兩銓例也然所謂擇用  
不過掌令一窠而亦僅見耳關西自檀箕至勾麗爲都邑之地當  
時人才之蔚然爲何如而今三百年寥寥無人豈生材有古今哉  
殆局於人謀之阨塞雖有卓識異材亦懷寶枯落而已矣西北接  
於異境其人多俊偉習事與朝廷有關津之隔草昧之間慷慨者

何限苟值衰亂人心無以收拾如革除舊習隨其才器勿泥於卑  
崇使邊裔之陋一變為文雅閭閻之鄉人人得以談義理感恩分  
豈非長久之道哉

舊例政府吏曹每守令新除則必納幣然後始許參謁赴任隨邑大  
小有定價以為供用之資未知始於何時 成宗朝蔡壽建言設禁

而不得 以下官府故事

集賢殿早仕晚罷日官奏時然後乃得出朝夕飯時以內官為對客  
是謂宣飯也

主文硯自南袞傳李荇相傳至李德馨壬辰倭亂見失天兵得之取  
作支甕石我人見之還為取來復置弘文館更傳至李爾瞻爾瞻敗

復見失申欽主文以安東馬肝石復作一大硯以為傳心硯今之所  
存即此也

舊例經筵官夜對往來給炬火相傳 成廟篤志於學常引玉堂入  
直之士與之講論畢賜酒或至夜分賜御前燭送歸院即金蓮炬之  
遺意

文酒會斯文古風三館士執大鍾滿酌呼先生自高官下逮卑職其  
與會者雖達官貴人若不於紅紙上題名則不曰先生而曰大人其  
風始於高麗

弘文館志曰闕內入直各司官員常着紗帽不敢戴冠笠獨玉堂春  
坊戴冠兵曹摠府戴笠或言 祖宗朝嘗賜冠于玉堂遂成流例春

坊自以與玉堂均等故倣倣而戴冠云

韻玉曰金宗直詩欸欸忠言搖豹帳註冬日則宣政殿經筵必設豹帳

李暉光曰玉堂上下番必面看交替 明廟時朴啓賢在直李俊民約以早替而不至闕門將閉朴於西門內待之良久李始緩緩而來朴憤而責之李未及下馬謂朴曰如此則吾當還耳卽馳去朴終不得出故事然矣近來玉堂之官任意徑出或至經日闕直命招不進乃世道之變也

國俗爲先生者多徵新來布物爲宴遊之資春時校書館行之曰紅桃飲初夏藝文館行之曰薔薇飲夏時成均館行之曰碧松飲

諫院衙門最號清寒以豹皮一張轉貸於諸司以爲供用之資故世謂司諫院豹皮又新官相會日例用鵝卵杯行酒乃故事而未知何據也

李暉光曰臺官異於庶官故舊例不敢以便服出街路今則此弊頓廢兩司皆以白衣無時出入誠可駭也

監察乃古殿中侍御史之職故俗謂殿中本府舊有茶時廳若不坐之日則城上所會諸殿中分臺啜茶而罷卽今所謂監察茶時也舊制監察着土紅團領樸馬破鞍以行蓋糾檢百僚之冒濫故務從朴素雖貴族子弟爲殿中則其服色遵守舊例不敢變至 顯宗朝

始改定服色

詳見禮考

李暉光曰承文院在平時文書監進日有宣醞舊有紀事詩曰監進文書後提調各散回乾獐一口割宣醞兩尊開呼大先生飲請諸僚長來高靈鍾上下不覺玉山頽高靈鍾乃院中古器容酒七八升相傳申高靈叔舟所飲或疑高靈地所產云

朴世采曰署押綱目曰陳蕃不肯平署韓文曰平立睨丞曰當署小學曰重易押字朱子大全范文正公家書曰叔父押語錄解曰花押此二者之下也今俗以其名字省變本畫而用於書緘曰着名別以他字省變而用於牌尾曰手例經國大典啓本式註曰只見在官員書銜署名又曰悉書見設員位名押不必僉書其下啓目則只用署平關則只用押牒呈則並用署押準此始知署者今

俗着名之謂押者手例之謂然小學註曰重易押字謂去舊署而改之然則以署釋押更無分別又大全社倉事目大保長下亦用押狀此乃我國牒呈之類而只以押行之未知中朝元無署押之下耶抑押是着名花押是手例而署則通釋者耶

附

雜職吏胥

勝國以上無可憑考只錄本朝見在員役

經國大典 分屬議政府中樞府東班各衙門則議政府西班各衙門則中樞府分送仕滿五百四十加階別仕只用實職不用加階元有階者不許入屬從六品去官後守令取才入格者叙用未入格者西班遞兒隨闕叙用一等受祿自願影職者聽影職有職銜而無職事者一年兩都目宣務郎仕滿者十人去官○每年正月七月取才講五經中一經四書中一

書大明律經國大典製述啓本牒呈關中一篇書數楷書諺文行籌以下

事錄

海東名臣錄曰孟思誠嘗以相臣自溫陽還朝中路遇雨入于龍仁  
旅院有一人騎從甚盛先處樓上思誠入處一隅登樓者是嶺南人  
欲為錄事取才上京也見思誠招與共登談笑博戲且以公字堂字  
為問答之言終日後政府之坐其人以取才入謁思誠具以實告諸  
宰大笑思誠以為陪錄事賴其薦拔屢典郡縣後世稱之曰公堂問  
答

又曰尹孝孫父處寬為議政府錄事晨往刺相公之門闈人辭以寢  
不為通日晚飢困歸家謂孝孫曰余以不才喫辱至此汝須勤業無

如爾父也孝孫書其刺尾曰相國酣眠日正高門前刺紙已生毛夢  
中若見周公聖復問當年吐握勞翌朝錄事不省又往投刺相公見  
其詩引入問曰是爾所題否錄事驚懼失措觀其字畫乃孝孫筆也  
乃以實吐相公召見孝孫極加獎歎取以為婿

相公即朴元亨時為政府東西壁孝孫後

登第官  
恭贊

續大典 吏房錄事準仕四十五朔者東班職調用五衛將內禁衛將  
左右巡將兼司僕將錄事今廢

經國大典 仕滿二千六日堂上衙門從七品三品以下衙門從八品  
去官後驛渡丞取才入格者叙用未叙前仍仕其司勤仕者先受職加  
階及屬他司通計其仕一年兩都日仕滿者一百人去官承政院書吏

每二日給別仕一仕滿後不計都目去官弘文館册色書吏每三日給別仕一○每三年以諸邑校生年長才踈者都護府以上二人郡以下一人無校生則以無役平民補之濟州及平安永安道沿邊各官勿定取才楷書行籌

以下書吏

曹植封事曰自古權臣專國者有之戚里專國者有之宦寺專國者有之未聞胥吏專國如今之時在大夫猶不可況在胥吏乎公卿大夫濟濟先後而相率而歸政於僂隸至於軍民庶政邦國機務皆由此刀筆之手財聚於此民散於外雖莽卓之奸亦未嘗有此也趙憲東還封事曰我國內自書吏皂隸典僕外至衙前書員使令等日不離官其苦莫甚而了無一錢之所及既不暇治農又不能爲工

爲商而其衣其食略無出處其欺官弄術怵民要貨治簿盜財入倉偷粟者彼無恒心而無恒產不顧廉耻而爲之者也若嚴刑重法以杜其弊則將不勝其姦計之日出矣孰若開其衣食之源而教以廉耻使之自不爲姦也哉

又曰中朝之制如禮部大處三堂上坐起之所合有九吏儀制祠祭等四司各有九人他部之吏與禮部必同矣大部如此小司外邑之吏當減於此矣夫以中朝人物之盛事務之繁而高官之所使令者止於決事時執役而不敢帶一吏以榮於市巷之目以東方偏小之域人物之蕃不得擬於遼薊一面而內司庶官濫好便佞之滿前一吏可辦之事分屬於三四吏祗益喧叫而事實不治出司則必求呵



增補文獻備考 卷一百一十九  
擁之塞路外邑守令必要官屬之盈庭衙吏雖多益選良民之子以定日守而軍有關額則例充以貧殘之民以致逃散嗚呼奢僭之過而百事之誤如此誠能以中朝之制而先減其六曹吏卒之數令京官不敢帶吏而行庶司外邑以次損之刻定其額如有此裕而彼缺者遊移充定止留任事者餘悉配軍任事者之餼廩內則約其上供除其冗費而均給之外則節其邑用量其費耗而均給之使之各任其事而或有作奸犯科者乃移於邊境則人食其事而國用甚均吏恪其任而公務清矣

宣祖二十七年吏曹判書李德馨啓曰中朝各衙門外郎是我國之書吏各有應受俸料我國則全無所給而責以官役是教之偷食而奔走也固宜資其生路警責任任若吏曹之文選司考績司戶曹之會計司經費司俱有定額色吏事簡處則一二名事煩處則三四名題給選上價布或朔料俾察其掌內之事廉慎而善其仕者考其勤仕量定朔數除官示褒如中朝外郎出身之類奸濫而尤甚現露者一一降爲軍伍所犯重則痛繩以誅殛之律匿奸不發者并罪其官六曹及各司皆然吏曹又將各曹各司書吏輪回定選三朔相遞則官員久於其任不復以吏胥爲主而下人數數遷遞重權耗蠹之弊亦減矣

柳夢寅曰郎官各帶陪吏獨兵郎陪吏利最優求之者焦唇汗面折趾而爭先焉銓曹注擬兵郎之際年少美容合陪吏者褰裳林

立待點下善走者得之如一時駢至則先脫冠投之門內者得之此吏中故事也昔銓望之擬沈友正爲首閱夢龍叅副沈家在南門外閱家在太學傍及點下于沈點吏高聲誣之曰閱某受點諸吏皆向太學走一吏先候望見紅衣者自松峴顛仆而來遂先往既入門良久諸吏脫冠留門士大夫求官亦類此

孝宗己丑宋時烈疏曰臣頃聞趙漫爲戶部郎官以計奪取諸吏文書急藏櫝中爲手自句核之計則吏輩卽爲張榜以爲車裂趙漫之狀故漫亦畏之而還委吏輩如故議者甚恨焉  
肅宗九年李敏叙疏曰凡吏胥弄奸之弊遍滿於中外凡於米布之出納刑獄之緩急號令之操縱簿書之出入莫不因緣責賂無有畏

忌事大則得大賂事小則得小賂無一事而無賂不以爲怪恬以爲常尤甚奸黠者竊簿書盜財物者不可勝數此輩寔繁有徒根據於一司之中持吏長短任意頤指小官末職無職患失者行止坐立一聽其言恐或違失其意生事失職此輩有權力足以興訛造謗搖動朝廷締結權要伺覘動靜雖大官亦且心憚而貌順或心結而陰與市井牟利之徒諸司防納之類皆相締交合爲一身動一強者環視而衆咻雖犯奸如山而官不敢問或曰因事抵法而百計脫出此誠國之大蠹而官之蝨賊也宋人所謂本朝乃胥吏之天下曹植所謂我國亡於胥吏之手者誠至論也古者吏受賂一疋罪至死而今乃蕩然無禁討賂不忌今欲救革此習則必令攸司先議其廩食使得

增補文獻備考 卷一百一十九  
代耕而大小官吏精擇久任使之奉公督奸如有納賂犯罪而現發者則輕重處法又使吏曹行輪定之舊制法司嚴摘發之令使銖兩之奸亦不得隱伏則其弊可以漸革矣  
吏曹叅議朴世采疏曰府吏胥徒實耗國之大蠹今兵曹判書南九萬汰去之者近有誣謗朋興然其利益則已不貲矣伏願亟令諸曹一例汰省焉俗語曰掀天動地者不可下手蓋謂市井吏胥也此輩聯通禁掖實操禍福之權不可不知也

又曰前輩云朝紳有與市井吏胥交好輒阻清望今日朝臣祿簿不與此輩交好則無以爲生故能自拔於頹俗者鮮矣以故此輩一罹罪罰請囑四至極可寒心舜之戒禹曰人心惟危此由於人心流於

人欲之致也伏願特令兩司糾劾焉

續大典 書吏計士去官之法今廢以坊民抄定定額外各司加出者以制書有違律論

英祖三十二年 教曰曾於丁酉年見之凡諸加增春桂爲先各司效尤噫昔年猶然况近歲乎內自政院玉堂春桂坊以下及外而各司員役續大典外增加者一併釐正

李晬光曰曹植言朝鮮以吏胥亡國可謂痛切至于今日吏胥之害滋甚爲官者朝更暮遞席不暇煖而胥輩從少至老任事自若操縱伸縮專在其手非止竊簿書盜財物而已俗所謂江流石不轉以此

又曰吏員之有祿俸歷代皆然而國朝吏胥無給祿之規有去官之制然不得陞遷更無生理其因緣欺罔弄法作奸固其所也自變後吏額漸縮權給月料而議者猶惜經費欲加裁削亦不知其可也

柳馨遠曰大典書吏任滿遷叙驛丞今則一絕其路今之廢絕以其無門閥無他意也然胥吏入官本非古法先正有言周之府史胥徒卽今之吏員所謂庶人在官者古未有仕進之階至秦棄儒而崇吏漢因之始有以吏入仕之途

經國大典 兵曹啓差身歿則三年後定他役宗親功臣尉副尉則妻存仍給有故勿充○黃海平安永安道居人則勿差以下伴倘

大君十五續大典 減十 王子君十二續大典 減八 一品官九續大典 減六 二等

品官六續大典 減四 堂上官三續大典 減二 一等功臣十續大典 減七 二等

功臣八續大典 減五 三等功臣六續大典 減四 四等功臣續大典 減一

李暉光曰前朝時滿月臺高峻年老宰臣登陟爲艱故出入給扶我國因之并給伴倘多少有差謂之伴人自變後軍額減縮親功臣外廢而不給焉

經國大典 各司有皂隸羅將○皂隸自外方選上以下皂隸

續大典 皂隸大司廳設行時盡罷爲步兵自京給價雇立今各司通稱使令○羅將今司憲府稱所由司諫院稱喝道兵曹刑曹都摠府典獄署稱使令○無米布衙門一年內八朔宣惠廳給價四朔戶曹給價

有米布衙門則皆自該衙門給價

皂隸宗親府大君各四名公主各一名王子君各三名翁主各一名

一品君各二名二品君及都正各一名 議政府議政各四名贊成

各二名參贊及舍人檢詳各一名 忠勳府正一品君各二名已行議政

者四從一品君各二名二品君各一名 中樞府領事二名已行議政者四

名判事各二名知事同知事僉知事各一名 儀賓府一品尉各二

名二品尉副尉各一名 敦寧府領事二名已行議政者四名判事二名知

事同知事都正各一名 吏曹判書二名參判參議正郎佐郎各一

名 戶曹 禮曹 刑曹 工曹并同吏曹 兵曹同吏曹又加參

知一名 漢城府判尹左尹右尹庶尹判官主簿各一名 司憲府

大司憲一名 承政院承旨各一名 司諫院大司諫一名 經筵

檢討官以上各一名 成均館大司成一名 訓練院都正一名

宗簿寺正僉正主簿各一名

羅將義禁府判事知事同知事各二名都事各一名無任四十名

兵曹十二名 刑曹九名 都摠府十四名 司憲府大司憲執義

掌令持平各二名監察各一名無任四十三名 司諫院大司諫司

諫獻納正言各一名無任十三名 平市署十名 典獄署五名

諸員自該衙門當番收布減數立書吏或書員 承政院六名 尙衣院一百十七名

司饗院八百十五名 司僕寺三千四百四十八名 典設司五百

名

烏杖差備

忠贊

轎子陪引路

員

內命婦嬪烏杖差備六名轎子陪

二十名 貴人烏杖差備四名轎子陪二十名 昭儀 淑儀轎子

陪各二十名引路各四名 良娣 昭容 昭媛 淑媛轎子陪各

十八名引路各三名 良媛 承徽 昭訓轎子陪各十八名引路

各二名

玉堂本無丘史只有選奴一頭故例借於他司帶率鄭錫堅為應教

獨不借丘史只以鑼牌皂卒前導而跨馬居中惟一奴隨後道路指

笑曰山字官員

曹伸曰凡官署之隸在京者供其司之役在郡縣者刑曹總其額

歲定其數上番於京充百僚之丘史名為選上奴其初跟馬趨走

供使喚耳後漸收其雇布勢不可禁則載於國典月不過收卉布

兩端今則卉布漸賤三倍督徵貧人不能堪欲自供役則闍人蒼

頭百般侵苦納價而後已

李燾曰各衙門跟隨代立者徵價布於本身甚濫朝廷議令該曹

收直分給任判書虎臣啓曰此非所以養廉也其待士大夫不已

薄乎

趙憲東還封事曰方今受料之中坐食者甚多校書唱準之役十五

人可為之事而至設三十餘員歲祿月俸日料視諸匠最優他司冗

食之繁舉此可知矣且各司貢物作紙之價及各道官吏刑贖之木

收而藏之不過為官員親舊相悅之費及掌務吏胥盜用之資而已

是亦公物也若合而計之節其不當費而用於當用之地則庶司吏卒不患其料之不足矣

增補文獻備考卷之二百二十九

增補文獻備考卷之二百三十

弘文館 纂輯 校正

職官考 十七

外官 一

留守

高麗置留守三人副留守三人

初太祖置平壤大都護府遣重臣二人守之成宗置知西京留守事

一人副留守一人仁宗置留守使

成宗以慶州爲東京置留守使副留守一人

文宗以楊州爲南京置留守一人副留守一人

本朝置留守四員

員十

開城府留守二員一京畿觀察使兼一高勾麗始置郡新羅置郡太守高麗太祖定都文宗改置知府事忠烈王置府尹以下官掌都城內又別置縣令掌都城外本朝太祖遷都漢陽置開城留後副留後各一人世宗二十年改留守世祖十二年隸京畿罷留守

睿宗二年補元復置留守 肅宗三十七年兼管理使○江華府留

守二員一京畿觀察使兼一高勾麗始置郡新羅景德王置郡太守

高麗初改置縣監務顯宗置縣令高宗避蒙兵入都陞知郡事忠烈

王革并於知仁州事尋復辛禡陞府使本朝太宗十三年改置都

護府使光海十年改置府尹 仁祖五年陞留守補十五年降府尹十六年還陞留守

肅宗四年兼鎮撫使續今 上二十一年鎮撫使減下海防摠管兼

留守旋復留守鎮撫使○廣州府留守完山府留守並今罷詳見府尹○

續水原府留守二員一京畿觀察使兼 正祖十七年陞水原府使

為留守兼壯勇外使行宮整理使○續廣州府留守二員一京畿觀

察使兼 正祖十九年陞廣州府尹為留守兼守禦使○續春川府

留守二員一京畿觀察使兼今 上二十四年陞春川府使為督鍊

使二十五年改鎮禦使旋改留守兼鎮禦使

經歷

新羅置州助

高麗置經歷



恭讓王置各道觀察使經歷司又置節制使經歷都事尋罷恭愍王又置各道都統使經歷

本朝置經歷二員

開城府經歷一員 世宗二十年始置補與地勝覽云太祖三年始置 世祖十二

年補置經歷置尹判官 睿宗二年補元罷尹判官復置經歷○

江華府經歷一員 仁祖五年始置兼從事官續今上三年改稱

判官○廣州府經歷 仁祖元年始置八年罷續正祖十九年置判

官

觀察使

新羅分遣使者十人廉察州主郡主不勤公事田野多荒者黜之

百濟分遣使者問民間疾苦賑四窮民

高麗置按廉使專制方面以行黜陟

國初有租藏並外邑使者之號成宗補二罷置按廉使補專制方面補以行黜陟補郎

國初節度使之任顯宗補三年罷置按察使文宗補十年改爲都部署睿宗補八

年復改爲按察使忠烈王補二年改按察使爲按廉使補二十四年忠宣王

以慶尙全羅忠清三道地大事劇加置按廉副使交州西海兩道地

小不置副使又罷東界安集使以交州按廉兼之辛昌立以按廉秩

卑改爲都觀察黜陟使以兩府大臣爲之賜教書斧鉞以遣之恭讓

王補元年始革京官口傳別用除授以專其任補二置各道觀察使經

歷司補四年復罷諸道觀察使復按廉使又有五道兩界勸農使忠烈

王以按廉使兼其任

補明宗時分楊廣忠清州道慶尙晉陝州道爲二道

補忠烈王二十四年忠宣王以慶尙全羅忠清地大事劇置按察使副

按廉之有使副始此

補辛禡時憲司上言各道按廉軍國重事民生疾苦守令得失刑獄

爭訟皆委統察所任至重今六朔更代故凡行公事未畢見遞以至

廢弛且一年兩度送迎有弊願自今滿一歲方許遞代

補辛昌卽位初諸道觀察黜陟使皆用臺諫之薦

補李穡送慶尙道按廉使序曰國家專制東韓境內山川凡在祀

典者歲二次選廷臣代祀其使之名曰祭告因以察守令賢否觀

風俗熾惡考貢賦同制度廣詢訪以行刑賞以待上問其使之名

曰按廉是二使按行郡邑實古者省方之遺法也代君行事故其

尊且榮他使者莫敢比焉旣曰尊榮其責任之重又何如也

補韻玉曰按廉之職國初節度使摠攝軍民專制方面守令奉職方

鎮懾服事權歸一人無異望當時號爲一方統察

補恭讓王元年大司憲趙浚疏曰國家選觀察使擇任守令撫綏五

道獨東西北面尙循舊習未霑王化願自今依諸道例置觀察巡行

郡縣

本朝置觀察使八員兼巡察使又稱監司

京畿觀察使一員高麗恭讓王置左右觀察黜陟使本朝因之太

宗二年合兩道置觀察使十三年改稱都觀察補作黜陟使世祖

十二年補作改稱觀察使○忠清道觀察使一員高麗沿革見上本

朝太祖四年置觀察使設營於忠州牧世宗三十一年兼牧使

尋罷宣祖三十五年監司柳根移營於公州牧三十六年兼牧使

三十九年臺啓罷留營四十年罷兼牧使顯宗十年因大臣議啓

復兼牧使肅宗三年大臣啓罷景宗四年副提學宋眞明以湖

西伯數遞不能鎮壓人心復啓請兼牧使英祖二十七年還罷三

十四年復兼牧使○慶尙道觀察使一員高麗沿革見上本朝太

祖元年置按廉都觀察黜陟使補設營於太宗元年更爲按廉使

世祖十一年補作改稱觀察使中宗十四年以本道事煩分爲

左右監司同年還合爲一宣祖二十五年倭兵搶攘道路不通又

分爲左右監司左設於慶州右設於尙州二十六年復合爲一開營

於星州二十八年以地廣難治復分爲左右二十九年還合爲一設

營於達城三十年因兵燹還罷三十二年監司韓浚謙體察使李德

馨狀請以大邱星州爲一道中央而瘡痍未蘇姑於安東府留營三

十四年體察使更爲狀請移營於大邱兼府使肅宗二年還罷十

年更兼府使英祖二十七年還罷三十四年復兼府使○全羅道

觀察使一員高麗沿革見上本朝置按廉使開營於全州府世宗

二十九年改爲都觀察黜陟使三十二年兼府尹端宗二年罷兼

府尹世祖十四年補作改爲觀察使宣祖三十四年復兼府尹

四十年還罷 孝宗六年又兼府尹 顯宗七年還罷十一年復兼  
 府尹 英祖三十二年還罷三十五年復兼府尹○黃海道觀察使  
 一員高麗沿革見上本朝 太祖四年置觀察使開營於海州牧  
 肅宗二十三年兼牧使 英祖三十一年還罷三十三年復兼牧使  
 ○江原道觀察使一員高麗沿革見上本朝 太祖四年置觀察使  
 設營於原州牧 中宗十四年兼牧使尋罷 英祖三十六年復兼  
 牧使○咸鏡道觀察使一員本朝 太宗十六年始置觀察使開營  
 於咸興府兼府尹 世祖十三年補府人殺觀察使 成宗元年  
 移營于永興府 中宗四年還移咸興府 英祖三十一年還罷三  
 十三年復兼府尹續今 上二十年設按撫使開營於鏡城領關北

十州○平安道觀察使一員本朝 太宗十三年始置觀察使開營  
 於平壤府 仁祖三年兼八道都體察副使八年兼四道體察副使  
 十五年兼兩西管餉使 肅宗十一年罷海西管餉使兼府尹 英  
 祖三十一年還罷三十三年復兼府尹

補權近撰監司要略跋曰監司之設宣上德而達下情懲豪猾而  
 惠困窮一言而人以勸一言而人以警其任顧不重歟然古者秩  
 卑今則擇兩府之賢而有才望者為之位與權俱重矣位重則人  
 益敬之權重則人益畏之以一人之身而居人所畏敬之地必其  
 德行施設有以服乎衆人之心而後可也為監司者不可自重歟  
 三峰鄭道傳號鄭相國抄錄周漢以來至本朝監司沿革得失之迹附

以先儒所論之說又以善最作考課之法定其分數使刺舉者有所依據名之曰監司要略約而盡詳而切監司者所當服膺也

補世祖五年 上欲分咸吉南北爲二道使監司兵使各治之以問於申叔舟叔舟啓曰鏡城以北之兵各守本鎮吉州以南之兵分運入番於兵營號爲助戰而都節制使領之南關資北鎮以爲藩籬北鎮資南關以爲助援其勢相資若分置二將各執兵權權貳則爭勢離則乖兵分則弱仍舊制便也但軍士試才都節制使觀察使分端川南吉州北而各試之則庶免失時之弊也從之

補十一年大司憲梁誠之啓以平安咸吉道路遼遠事多可慮今後兩界監兵使勿令率眷咸興安州以北守令亦勿率眷以除民弊從之

補上嘗以御札 下教曰監司黜陟一道其任最重守令廉平愛民者寡枉法傷民者多若是而監司不能糾舉則責任之意安在監司責守令予責監司體統相維此國之大政也

補成宗元年命京畿觀察使兼開城留守平安觀察使兼平壤府尹永安觀察使兼永興府尹京畿忠清江原黃海觀察使兼兵馬水軍節度使

補八年李陞爲忠清道觀察使時其父墀方任槐山郡守有旨宣召曰父爲郡守子爲監司交代之際除授甚難其速上來時論榮之

中宗十三年分慶尙爲左右道又令監司率眷 上議于大臣八道  
監司並率眷再替許遞有府尹處兼府尹無則界首官判官牧使下  
批慶尙道則分爲左右道京畿則依前留在京營後復舊

宣祖十四年李珣筵啓生民休戚係於守令守令勤惰係於監司  
監司數易故皆苟經歲月循例往來間有盡職者亦未及施爲紛紜  
數遞只煩驛路上下不相維繫緩急無以行令且如慶尙一道則郡  
邑太多一人之力不能周按今若以慶尙分爲左右道而於各道擇  
其大邑設營使監司兼宰其邑率眷往釐久任責成而別擇廷臣有  
牧民制治之才期以公輔者授之則黜陟明而列邑競勸行政熟而  
民庶被澤矣

十六年又上六條啓曰今之監司數易民不知道主之爲何人設  
使暴寇出於不意風馳電擊則監司雖欲倉卒節制民不相信令不  
素行安能有所爲乎此必敗之道也臣意請選擇監司而久任之使  
以恩威著於一道而民素信服則平時可以休養緩急可以禦侮國  
家有磐石之勢矣或以監司之權太重爲疑此則不然 中廟之任  
監司莫不率眷而久任者或十餘年未聞以此虞其權重也況今兩  
界之任不過二十四朔他道不過倣此而已二年之間寧有自制一  
道不從朝命者乎

壬辰之亂又分京畿爲左右道成泳爲左監司李廷馨爲右監司  
未幾還罷又分慶尙爲左右道韓孝純爲左監司金暉爲右監司翌

增補文獻備考 卷一百三十一  
年還罷乙未又分爲左右道丙申還罷

補李暉光曰西北兩界方伯挈眷限二周年交替其來已久而頃年朝議以下三道依兩界例忠清監司兼公州牧使全羅監司兼全州府尹慶尙監司兼大邱府使各於本處設營使之率眷久任未幾用言者議罷之我國凡事不能耐久如此

補仁祖二年迺兵過松都京畿監司李曙率師迎戰行在不通聲息備局啓以京畿監司李曙不知去處分爲左右道趙存性差出監司過三日李曙領軍來赴新方伯卽爲還遞

補備局謄錄是年李稜自管餉使仍授方伯故仍差管餉之任遂爲平安監司例兼

補孝宗三年時議六道監司亦依兩界例久任責成備局啓言全羅監司沈澤有治效請令兼任全州以終三年先試於湖南一道從之補顯宗九年閔熙爲全羅監司物議以兄弟交承爲不可大司憲鄭知和奏曰法典無相避之規而嘉靖乙巳年間受教有掌錢穀之官交代相避之文故事監司只按廉而無主管錢穀之事今則監司皆有所管相避之法不可不議定也遂遞閔熙仍爲定式

補十年命三南監司兼牧挈眷以二周年爲瓜限京畿原襄黃海三道則依前挈眷以一周年瓜限從判府事宋時烈之言也

補時公州降號爲公山縣備局以監司兼帶管下邑旣不可已則以監司而兼縣監縣監之下官爲判官政體官制俱甚顛錯請仍稱公

山以存當初貶降之意改稱府使無損方伯兼帶之體從之

補肅宗三年慶尙忠清兩道監司除挈眷

補十六年 下教曰監司之職承流宣化綱紀一道朝廷雖有美政

而監司不能善為奉揚則實惠未及於民至於殿最必務盡公明之心然後可得黜陟之宜每於擬差之時所當極選而近來則不然勿論才之能否若陞堂上則循例擬差有若閑漫職任者然殊甚不當監司可合人自廟堂抄啓

補二十三年全羅監司朴泰淳啓曰監司既兼巡察使故兵使平時則待以上官而或於習操之時不受監司節制頗有相爭之事此蓋緣法制不明之致也平時固非大段事若或臨亂如此則豈不重誤

兵機乎聞諸武臣之言多以為監司雖是上官而兵使既主兵馬則臨亂進退自當主張不可受監司節制云而以大典續錄觀之則一品則稱體察使正二品稱都巡察使從二品稱巡察使監司兼巡察使則理當節制兵使以下而無明白定式之事故武臣之言如此必於平常無事時有所定奪可無臨卒誤事之患矣令廟堂稟處

補金柱臣曰按一道宣王化為任最重故 祖宗朝方面之任必

以秩高宰臣除拜試以慶尙監司先生案觀之 世祖丁亥金礦

以崇政戊子金謙光以禮曹判書來按 睿宗己丑吾先祖判尹

名從 以資憲壬辰坡山君尹弼商以佐理功臣右贊成來按蓋官卑則望輕望輕則難以彈壓一方 先朝必用崇品有以也近世



京畿平安咸鏡三道以嘉善以上除拜而如全羅慶尙兩道幅圓之大人民之衆比他道倍蓰而以新堂上通政爲之而用嘉善甚罕近世任官之道大抵不如祖宗時此亦可見其一端也

補英祖十二年命兩南監司問議大臣差出先是差擬監司兩界外諸道未嘗問議大臣時值兩南災荒特命問議差擬遂爲定例

補四十年領議政洪鳳漢筵啓各道方伯之重以其兼巡察使之故而所謂巡察使之衙吏兵曹官教俱不書焉大典續典亦不舉論聞自前自備局啓下云而今無是規任一道專制之責而官衙之無所憑據如此豈非大段未安者乎上曰今始聞之矣此後書於官教可也鳳漢曰觀察使則書於吏曹官教節度使則書於兵曹官教今

此巡察使或言當屬吏批或言當屬兵批臣意則此雖似戎務之兼亦行外臺之權並舉而論自有先後當自吏曹舉行矣上曰依爲之

補臣謹按觀察使卽古之方伯之任也必以文臣揀選差送至於武臣則絕無而僅有世宗庚戌崔潤德以曾經貳相拜忠清道觀察使世祖丁亥宣炯以功臣拜黃海道觀察使成宗乙未李淑琦以功臣拜黃海道觀察使癸卯又拜永安道觀察使庚子金嶠以功臣拜平安道觀察使辛丑李鐵堅以功臣拜慶尙道觀察使李德良以功臣拜京畿忠清江原永安四道觀察使燕山丁巳呂自新以資憲拜永安道觀察使壬戌朴元

宗拜江原道觀察使丙寅又拜京畿觀察使 中宗辛巳柳聃  
年以曾經兵判拜平安道觀察使 仁祖癸亥李曙以功臣拜  
京畿觀察使此外無聞焉

補世宗朝咸吉道觀察使鄭甲孫承召入京上謁而還 以下觀察使離本道

補成宗朝孫舜孝以江原道觀察使一日入京肅拜 上御便殿賜

酒接話良久而罷舜孝即日下直還去兩司以藩臣未有召命擅離

上京請罷職 上引見兩司賜酒而諭之曰久離榻下思戀其主來

見而去人臣之至情而如是論之罪之輕重予未及知須詳之兩司

踉蹌而退

補二十二年許琮以永安道觀察使拜都元帥征野人

補明宗二年七月慶尙道觀察使任虎臣以覲上京引見下送

補六年金弘胤拜黃海道觀察使其兄明胤先為關西方伯其老母

方在西營特命弘胤往來省覲

補仁祖六年吏曹判書李晬光病重其子聖求方為全羅道觀察使

特命發騎下諭不待交龜上來

補二十年慶尙監司鄭太和以西伯時事召詣鳳凰城下諭不待交

龜倍道上來

補二十四年以錄勳事下送宣傳官特召洪清監司林壇乘駟上來

勘定勳次其間令都事代察

補肅宗十三年光城府院君金萬基病重其子鎮龜方為全羅道觀

增補文獻備考 卷一百三十一  
察使命發騎下諭不待交龜上來救護

補同年以明安公主喪事平安監司吳斗寅不待交龜上來事 傳教備局啓曰平安前監司吳斗寅有除交龜罔夜上來之命既已下諭矣今此 聖教固出於軫念喪家情事之慘切而今雖罔夜上來既未及於初喪且念藩臣交龜事體甚重非親病危急時特許奔救者則曾未有不代徑歸之例至於西關重地尤不可一日曠任朝議多以此舉爲未安新監司三日內辭朝則前監司上來不過差遲數日吳斗寅使之交代後上來何如從之

補英祖四年朴文秀以慶尙道觀察使召赴會盟宴特命御史李宗城受印符其間代行方伯事

補八年左議政趙文命病重其弟顯命方爲全羅道觀察使遞任未交龜不有朝命擅離職次上來看護上䟽待罪 上以勳臣不可何問而慰諭之

補肅宗三十八年領議政李濡啓曰方伯是一道之重任不宜暫曠故或有拿命則其代十五日內發送事曾有定式身死之代比拿來尤宜緊急而此則姑無定式之事或依拿來例爲限而近來朝令不行過限不去者或有之此不過無責罰而然矣臣曾爲湖南方伯其時適有緊急之事除授後二日辭朝發行後六日到界自上猶以爲遲滯特命推考此豈非重其事之意乎 上曰拿來之代十五日發送則身故之代尤爲緊急以十日定限而如其過限不赴者自廟堂

論責可也以下赴任

補英祖十年都承旨李春躋筵啓昨因諫臣所啓考見院中故事曾任先朝有監兵使拿推代三日內辭朝之命因筵臣陳達以三日太促迫故拿處代則十五日罷職代則二十日邊倅拿罷代亦依監兵使例定式矣身死之代則亦依拿推代而其他循例除拜守令辭朝則以道里遠近差等定限乎 上曰拿處罷職代則一依先朝舊式施行而其外則日限有難的定只自政院量宜隨時申飭俾無久滯之弊

國朝中古以上內地監司多以覲親成婚事往來京中多見於文集碑狀中

都事

新羅置長史

高麗置都事

恭讓王改都巡問使爲都節制使置經歷都事後罷置掌務錄事

本朝置都事八員

京畿都事一員 世祖十二年補十一年罷經歷置都事下同 ○忠清道都事一員 ○慶尙道都事一員 ○全羅道都事一員 ○黃海道都事一員 ○江原道都事一員 ○咸鏡道都事一員 ○平安道都事一員兼

管餉從事官 ○開城府都事 太祖朝始置 世祖十二年補十一年

睿宗二年補元年復置 仁祖十五年罷 ○江華府武都事 顯宗補孝

職官考 十四

宗 七年留守洪重普啓請新設補顯十二年罷○平安道兵馬都事

世宗五年始置九年罷

仁祖十四年南陽府使俞榮疏曰各道都事以三司擇遣還朝日守宰賢否軍情民瘼一一書啓如御史則是無御史之名而有御史之實也御史常在道內則貪官污吏必不得措手且 殿下耳目之本寄遍於八路

補孝宗八年各道都事署經必待三員齊坐舉行

高補英祖六年因都承旨朴文秀所啓其道所在文官勿差本道都事

續今 上十九年廢各道都事

增補文獻備考卷之二百三十

增補文獻備考卷之二百三十一

弘文館 纂輯 校正

職官考 十八

外官 二

府尹

新羅置大尹

眞興王置小京仕臣仕大舍後置五小京改仕臣號大尹改仕大舍

號小尹

高麗置府尹三人

恭愍王改西京留守置平壤府尹忠烈王改南京留守置漢陽府尹

改東京留守置鷄林府尹

本朝置府尹六員員五

京畿府尹一員廣州府尹高麗成宗始置牧使後置節度使號奉國

軍顯宗改置安撫使後復為牧使本朝因之燕山十一年州人有亂

言者革州 明宗十四年復設牧使二十一年兼防禦使仁祖四年兼防禦

使宣祖六年兼討捕使十年陞府尹仁祖十一年二十五年兼守禦副

使補係仁祖元年陞留守兼守禦使宗九年八年復為府尹

補係英祖二十六年陞留守兼守禦使三十五年還置府尹○

慶尙道府尹一員慶州府尹高麗太祖除新羅國為州置大都督府

成宗改東京留守顯宗降為防禦使後復置留守神宗因夜別抄作

亂降知州事高宗復置留守忠烈王改府尹本朝因之謹按備局

庚寅因前恭奉權係上疏有慶州陞號之議○全羅道府尹一員全

州府尹觀察使兼新羅眞興王置州主尋廢神文王復置州主高麗

太祖討平神劔改置都護府使成宗置節度按撫使後置節度使號

順義軍顯宗陞大都護府使後改牧使恭愍王以囚元使埜思不花

降為部曲後復為府使本朝 太祖元年以御鄉陞留守 太宗三

年改府尹○咸鏡道府尹一員咸興府尹觀察使兼高麗睿宗命尹

瓘等擊逐女眞置大都督府號鎮東軍未幾還為女眞所據後歿於

元恭愍王復故疆為知州事尋陞牧使本朝 太宗十六年陞府尹

成宗元年以李施愛亂降為郡 中宗四年復陞府尹○平安道

府尹二員平壤府尹觀察使兼高麗太祖始置大都護府使成宗置  
 留守仁宗時有畢賢甫之亂廢為丘墟高宗復置副留守元宗時崔  
 坦李延齡等叛付蒙古蒙古置官吏忠烈王置留守忠宣王置府尹  
 忠肅王置存撫使兼府尹恭愍王後改府尹本朝因之○義州府尹  
 高麗初置縣令睿宗因遼刺史常孝孫與都統耶律寧等泛海而來  
 改防禦使恭愍王陞牧使本朝因之 宣祖二十五年駐蹕回鑾後  
 陞府尹

庶尹

新羅置仕大舍

成云少尹詳見府尹

高麗置少尹三人

成宗置西京判官二人司錄參軍事二人掌書記一人法曹一人睿  
 宗改判官為少尹明宗更定判官二人司錄一人書記一人錄事四  
 人高宗復置判官一人司錄兼掌書記一人忠宣王改置尹少尹判  
 官參軍  
 又置東京判官一人睿宗改判官為少尹忠烈王改置尹判官司錄  
 法曹  
 文宗置南京判官一人睿宗改判官為少尹忠烈王改置尹判官  
 本朝置庶尹一員  
 平安道平壤府庶尹本高麗西京少尹本朝 孝宗七年降判官  
 顯宗五年陞庶尹 肅宗十八年降判官二十六年還陞 英祖三

增補文獻備考 卷一百三十一  
十一 年罷二十三年復設 今 上二十二年親軍西營從事官例  
兼庶尹

大都護府使

新羅神文王初置九州元聖王置都督

初脫解王以宗戚朴氏分理州郡號州主郡主智證王置州軍主文  
武王稱摠管至是改稱都督

法聖王立外官挈家之法

高麗文宗置大都護府使四人

初太祖始改諸州府郡縣名成宗又改號分境內爲十道所管郡縣  
共五百八十餘始置十二牧顯宗廢十二牧節度使置都護安撫使

尋罷諸道安撫使置四都護八牧復定爲五道總京四牧八府五十  
郡一百二十九縣三百三十五鎮二十九至是始置大都護府使恭  
愍王置牧都護知官使副使辛禡時皆帶兵馬之職

本朝置大都護府使五員

慶尙道大都護府使二員安東大都護府使新羅景德王始置郡主  
高麗太祖陞府使後降知郡事成宗改刺史顯宗改安撫使又改知  
州事後復爲府使明宗以討平南賊金三孝心等功陞都護府使神  
宗以捍禦夜別抄功陞大都護府使忠烈王改牧使恭愍王避紅賊  
南巡以州人盡心供頓復陞大都護府使本朝因之 世祖朝兼兵  
馬節度副使尋罷 宣祖九年因賊子之變降縣監十四年還陞大



都護府使圖正祖丙申以逆賊胎邑降縣監九年還陞大都護府使  
○昌原大都護府使新羅景德王始置郡主高麗顯宗置縣監務忠  
烈王以元帝東征時供億之勞陞縣令本朝 太宗陞府使後改都  
護府使 宣祖三十四年以壬辰倭寇久據府城而兵使金應瑞兼  
府使從軍吏民無一人降倭因體察使狀啓陞大都護府使 顯宗  
二年以殿牌偷失降縣監十一年還陞大都護府使○江原道大都  
護府使一員江陵大都護府使本濊國新羅善德主爲小京置仕臣  
武烈王置都督高麗成宗置府使尋改都督府使後改牧使又改團  
練使又改防禦使元宗以功臣金洪就之鄉陞都護府使恭讓王陞  
大都護府使本朝因之圖孝宗朝降縣監後還陞大都護府使○咸

鏡道大都護府使一員永興大都護府使高勾麗始置鎮高麗初置  
知州事成宗改都護府使顯宗降防禦使高宗時趙暉卓青以州叛  
附于元忠烈王復舊恭愍王置牧使後陞府尹本朝因之 太宗三  
年以趙思義亂降知郡事明年復舊十六年置牧使 世宗八年改  
大都護府使 成宗元年加以前年咸興人殺監司申滌移觀察使營于此陞府  
尹 中宗四年移觀察使營于咸興府降大都護府使○平安道大  
都護府使一員寧邊大都護府使高麗初置知郡事光宗改知州事  
成宗改防禦使恭愍王陞府使本朝 世宗十一年改大都護府使  
兼都節制使二十四年罷節制使二十八年復之三十二年復罷  
端宗朝以節度使兼府使 仁祖六年還罷兼府使

增補文獻備考 卷二百三十一 職官考 六

牧使

新羅置州主 高麗成宗置牧使十二人顯宗改置牧使八人

成宗因崔承老言始置十二牧使令挈妻子赴任忠宣王或以宰相為使

本朝置牧使二十員

京畿牧使三員驪州牧使高勾麗始置縣新羅景德王置郡太守高麗顯宗降置縣監務忠烈王以王后金氏之鄉陞知郡事辛昌陞府使恭讓王降知郡事本朝 太宗朝以 元敬王后之鄉陞府使後改都護府使 睿宗元年遷 英陵陞牧使○坡州牧使高勾麗初

置縣新羅景德王改郡太守高麗顯宗革屬長湍縣令睿宗置監務

後改縣令本朝因之 太祖二年陞知郡事 太宗十五年陞都護

府使 世祖六年<sup>五</sup>以王妃鄉陞牧使燕山十年革之空其地為

遊幸之所 中宗元年復置○楊州牧使高勾麗始置郡新羅景德

王置郡太守高麗初陞知州事<sup>補</sup>文宗置留守忠烈王改府尹本

朝 太祖三年降知州事<sup>未幾</sup>太宗十年<sup>係</sup>陞牧使○忠

清道牧使四員忠州牧使新羅眞興王置小京仕臣高麗成宗二年

置牧使後置節度使號昌化軍顯宗改置安撫使卽八牧之一高宗

改置牧使本朝因之 世祖三十一年<sup>世宗二</sup>以觀察使兼牧使

尋罷 明宗五年因李洪胤之亂降縣監二十三年<sup>係</sup>獄誣

增補文獻備考 卷二百三十一  
得辨復舊光海五年以逆賊柳仁發伏誅降縣監仁祖元年復舊  
六年以逆賊安執中等伏誅降縣監十五年復舊二十五年以逆賊  
蔡門亨伏誅降縣監孝宗五年復舊肅宗六年以弑父罪人私  
奴俊益伏誅降縣監十五年復舊英祖五年以逆賊李祖謙伏誅  
降縣監十四年復舊十五年以弑夫罪人長德伏誅降縣監二十三  
年復舊三十一年以逆賊柳壽垣伏誅降縣監四十年復舊繼純祖  
十七年以逆變降爲縣二十六年復舊○清州牧使百濟始置縣新  
羅神文王置小京仕臣高麗成宗置牧使後置節度使號全節軍顯  
宗改置安撫使後置牧使卽八牧之一本朝因之世宗三十一年  
以觀察使兼判牧事尋罷孝宗七年以弑主奴億伊伏誅降縣監

顯宗八年復舊肅宗六年生員朴尙韓祈雨祭文辭意犯逆處斬  
降縣監十五年復舊英祖七年以戊申逆變降縣監十六年復舊  
繼正祖元年降縣監十年復舊繼哲宗十二年以順性胎邑降爲西  
原縣今上七年復舊○公州牧使觀察使兼新羅滅百濟神文王  
置都督高麗成宗置牧使後置節度使稱安節軍顯宗降知州事忠  
惠王以元朝平章濶濶赤妻敬和翁主外鄉陞牧使本朝因之繼仁  
祖朝降縣監尋復舊顯宗十一年降縣監肅宗五年復舊英  
祖四年降縣監十三年復舊繼正祖二年以逆賊胎邑降縣監十一  
年復舊繼正祖八年以逆賊胎鄉降爲縣十七年復舊○洪州牧使  
高麗初置知州事成宗置都團練使顯宗改知州事恭愍王以王師

普愚之鄉陞牧使復降知州事尋復舊本朝因之補顯宗朝降縣監  
 尋復舊○慶尙道牧使三員尙州牧使新羅法興王置州主眞興王  
 改郡主神文王復舊高麗初復改知州事後改都督府成宗改牧使  
 後置節度使號歸德軍顯宗改置大都護府使後改安撫使九年定  
 爲牧使卽八牧之一本朝因之世宗三十一年以觀察使兼牧使  
 尋罷世祖朝以牧使兼右道兵馬節度副使尋罷○晉州牧使新  
 羅補文武王始置州主神文王置總管高麗成宗置牧使復置節度使號定海  
 軍顯宗改安撫使後陞牧使卽八牧之一本朝太祖以顯妃外  
 鄉補內補作補陸大都護府使太宗朝復降牧使宣祖三十六年移兵  
 營於此以節度使兼牧使仁祖十三年還罷兼牧使○星州牧使

新羅景德王始置郡主高麗太祖改府使景宗改知郡事成宗改都  
 團練使顯宗復改府使忠烈王陞都護府使後改牧使忠宣王降府  
 使本朝因之太宗朝以藏御胎陞牧使光海六年州人李昌祿被  
 逆律降縣監仁祖元年復舊九年以州人朴訢之誅降縣監十八  
 年復舊二十二年又以李綬謀逆降縣監孝宗四年復舊英祖  
 十二年邑人毒殺牧使降縣監二十一年復舊○全羅道牧使四員  
 羅州牧使百濟始置郡新羅置郡主高麗成宗置節度使號鎮海軍  
 顯宗避契丹南巡至州留旬日陞牧使本朝因之仁祖朝降縣監  
 後還陞牧使英祖九年降縣監十三年復舊○濟州牧使新羅時  
 以高厚爲星主高濟爲王子百濟武王置國主佐平高麗毅宗降縣

增補文獻備考 卷二百三十一  
令忠烈王置牧使恭愍王置安撫使後因東西哈赤殺害官吏遣都  
統使崔瑩討滅之置牧使兼僉節制使本朝 太宗二年改星主王  
子爲左右都知管 世宗二十七年革左右都知管以邑人有識者  
爲上副鎮撫分掌防禦事 世祖十二年補置鎮以兵馬水軍節  
度使兼牧使 睿宗元年別置牧使兼兵馬水軍節制使○光州牧  
使新羅取百濟置都督景德王十六年改置州主高麗太祖討神劔  
滅之改置知州事成宗降刺史又降縣令高宗以功臣金仁俊外鄉  
陞知州事忠宣王降府使恭愍王復置牧使本朝因之 世宗十二  
年邑人盧興俊殿牧使辛保安降知郡事 文宗元年復舊 成宗  
二十年判官禹允功中流矢降縣監燕山七年復舊 仁祖二年因

賊愿降縣監十二年復舊 今 上六年有弑母罪人降縣旋復○  
綾州牧使百濟始置郡新羅改置州主高麗初革屬知羅州事仁宗  
置縣令本朝因之 仁祖十年以 仁獻王后姓鄉陞牧使○黃海  
道牧使二員黃州牧使新羅憲德王始置郡主高麗成宗置牧使未  
幾置節度使顯宗改安撫使又改牧使高宗以州人不能禁丹兵降  
知郡事尋復舊本朝因之○海州牧使觀察使兼新羅景德王始置  
郡主高麗成宗置牧使未幾置節度使顯宗改置都護府使卽四都  
護之一睿宗又陞大都護府使高宗改牧使恭愍王二十二年倭寇  
殺牧使嚴益謙降知郡事補尋還 本朝因之光海八年邑有大獄降  
縣監 仁祖元年復陞牧使○江原道牧使一員原州牧使觀察使

兼高勾麗始置郡新羅文武王置小京仕臣高麗顯宗置知州事高宗以州人逆命降縣令元宗復知州事後以林惟茂外鄉陞都護府使忠烈王以禦丹兵有功陞牧使忠宣王降府使恭愍王以藏御胎復陞牧使本朝因之 肅宗九年因州人弑夫降縣監二十八年復舊 英祖四年以逆賊胎邑降縣監十三年復舊 咸鏡道牧使一員吉州牧使高麗睿宗逐女眞置防禦使後沒於元恭愍王收復恭讓王復置知州事本朝 太祖七年改置牧使 世祖十三年補十年逆賊施愛以州叛 睿宗元年降縣監 中宗七年復舊八年還置縣監 宣祖三十八年復舊 平安道牧使二員安州牧使高勾麗始置郡新羅景德王置郡主高麗太祖置府使成宗置大都護府使

毅宗置都節制使尋罷恭愍王置萬戶後陞牧使本朝因之 純祖十二年以逆變降為縣二十一年復舊 定州牧使高麗始置郡顯宗置防禦使高宗以蒙兵來侵兵馬使朴犀盡力禦之陞大都護府使後降都護府使又改牧使本朝因之 太宗朝降郡 世祖十一年復陞牧使 純祖十二年以逆變降為縣二十一年復舊

都護府使

新羅置郡主

高麗置中都護府使副使各五十人

成宗以團練使都團練使刺史觀察使為州府之職穆宗罷之

本朝置都護府使七十三員補七十員

京畿都護府使十員水原都護府使高勾麗始置郡新羅景德王改  
置郡太守高麗太祖以郡人崔承珪等歸順之功陞知州事成宗改  
置都團練使穆宗罷之顯宗復知州事光宗補作以副使安順補作  
討平蒙古功陞都護府使後又陞牧使忠宣王降府使恭愍王以府  
人迎降紅賊降知郡事郡人重賂宰臣金鏞復爲府使本朝 太宗  
十三年置都護府使 中宗二十一年府民有弑其父母者降郡守  
三十年復舊續正祖十七年陞留守○富平都護府使高勾麗始置  
郡新羅置郡太守高麗成宗置團練使顯宗九年改知州事毅宗改  
都護府使忠烈王陞牧使忠宣王降府使本朝 太宗十三年改置  
都護府使 世宗二十年降縣令二十八年復舊燕山十一年府人

宦者金舜孫伏誅革之 中宗元年復舊 肅宗二十四年以 章  
陵放火罪人崔弼成胎邑降縣監三十三年復舊○利川都護府使  
高勾麗始置縣新羅眞興王置軍主景德王罷之高麗仁宗置縣監  
務恭護王以祖妣申氏之鄉陞知郡事本朝 太祖二年降縣監務  
太宗十三年改縣監 世宗十三年改知縣事二十六年以千戶以  
上陞都護府使光海五年以李景俊逆誅降縣監 仁祖元年復舊  
二十二年以洪陽傑逆誅降縣監三十一年復舊補係英祖五  
年以朴弼祥逆誅降縣監十四年復舊○南陽都護府使高勾麗始  
置郡新羅景德王置郡主高麗顯宗革屬知仁州事明宗置縣監務  
忠烈王以邑人洪茶丘仕元爲征東行省右丞陞知州事後陞都護

增補文獻備考 卷一百三十一  
府使又陞牧使忠宣王降府使本朝 太宗十三年改都護府使中

宗朝降縣 監尋復舊 仁祖二十二年以逆衡胎地降縣監 孝宗四年復舊

顯宗六年有弒主罪人降縣監十五年復舊○仁川都護府使新羅

取彌鄒國置縣令高麗睿宗宗以王妃鄉陞知州事陞府使本朝

太祖元年降知郡事 世祖六年年以 昭憲王后外鄉陞都護

府使 肅宗十四年以逆僧胎鄉降縣監二十三年復舊繼純祖十

二年以逆變降為縣二十一年復舊○長湍都護府使高勾麗始置

縣新羅景德王置知郡事高麗穆宗以侍中韓彥恭之鄉陞知州事

顯宗降縣令文宗罷隸開城府尹本朝 世宗元年復置縣令 世

祖五年年以 王妃祖瑩在其地陞知郡事 睿宗元年陞都護

府使光海十三年兼防禦使 英祖四十年移防禦營於坡州繼今

上三年有弒夫罪人降縣旋復舊○喬桐都護府使水使兼高勾

麗始置縣新羅景德王置郡太守高麗明宗置縣監務本朝 太祖

四年置萬戶兼知縣事後改縣監 仁祖七年陞都護府使續大典

陞水使後革今 上三年復舊仍設防禦使旋罷防禦○豐德都護

府使高勾麗始置州高麗初屬開城睿宗置府使又降知郡事本朝

太宗朝革尋復舊 世祖朝世宗二改郡守 仁祖二十七年

宗係 孝 以 仁宣王后姓貫陞都護府使繼純祖二十三年革屬

開城今 上三年復舊○竹山都護府使高勾麗始置郡新羅置知

郡事高麗置知州事成宗置團練使穆宗廢之顯宗革屬廣州府尹



增補文獻備考 卷一百三十一  
明宗置縣監務本朝 太宗十三年改縣監 中宗三十八年陞都  
護府使 宣祖十七年降縣監二十九年還陞府使○通津都護府  
使高勾麗始置縣新羅景德王置郡太守高麗恭讓王改縣監務本  
朝因之 太宗十三年改縣監 肅宗二十年陞爲都護府使○忠  
清道都護府使二員清風都護府使高勾麗始置縣新羅置縣令高  
麗忠肅王陞知郡事本朝因之 顯宗元年以 明聖王后姓貫陞  
都護府使○繼泰安都護府使百濟始置縣新羅景德王改置郡太  
守高麗顯宗革屬知運州事忠烈王以郡人宦者李大順有寵於元  
陞知郡事本朝因置郡守繼正祖十九年還陞郡令 上三年陞府  
使仍設防禦營○慶尙道都護府使十四員東萊都護府使新羅取

葺山國置郡太守高麗顯宗革屬蔚州府使後置縣令本朝 太祖  
置兵馬使兼判縣事 世宗朝改僉節制使後改縣令 明宗二年  
以本府倭人往來初程陞都護府使 宣祖朝降縣令尋復舊二十  
五年降縣令三十二年以明將接待事復舊 肅宗十六年兼防禦  
使旋罷 英祖二十五年陞獨鎮兼守城將○大邱都護府使觀察  
使兼新羅始置縣令景德王置郡太守高麗顯宗革屬京山府使仁  
宗置縣令本朝 世宗朝陞知郡事 世祖朝陞都護府使○金海  
都護府使新羅法興王滅金官國置郡主文武王置小京仕臣高麗  
太祖降府使後又降縣令未幾陞知郡事成宗陞都護府使顯宗降  
防禦使元宗以防禦使金暉平密城之亂又拒三別抄有功陞都護

增補文獻備考 卷一百三十一  
府使忠烈王以府人殺按廉使劉顥降縣令後陞牧使忠宣王復降  
府使本朝因之 太宗朝改置都護府使○寧海都護府使高勾麗  
始置郡景德王置郡太守高麗改置知州事顯宗置防禦使高宗以  
衛社功臣朴松庇之鄉陞都護府使後陞牧使忠宣王降府使本朝  
太祖六年以兵馬使兼府使 太宗十三年改置都護府使○密  
陽都護府使新羅始置郡主景德王改置郡太守高麗成宗改置刺  
史顯宗改知郡事忠烈王以郡人趙仟等殺守以應珍島反賊降部  
曲後置縣令尋陞知郡事未幾又降縣令恭讓王以曾祖妣朴氏之  
鄉陞府使本朝 太祖朝降知郡事後以宦者金仁甫之鄉復陞府  
使 太宗朝降知郡事後改都護府使 中宗十三年府人有弑其

父者降縣監十七年復舊 宣祖三十三年兼防禦使明年罷三十  
七年還兼 仁祖七年復罷十九年兼討捕使 顯宗朝移屬于營  
將○善山都護府使新羅初置郡主眞平王置州軍主神文王廢之  
景德王復舊高麗成宗改置刺史顯宗革屬尙州牧使仁宗置縣令  
後陞知州事本朝 太宗朝改置知郡事後陞都護府使○青松都  
護府使高勾麗始置縣新羅改置郡主高麗成宗革屬知禮州事本  
朝因之 世宗元年以 昭憲王后之鄉陞知郡事 世祖朝陞都  
護府使○蔚山都護府使新羅婆娑王始置縣令景德王改置郡太  
守高麗太祖以縣人朴允雄有功陞府使後降縣令又改知州事顯  
宗置防禦使本朝 太祖六年以兵馬使兼知州事 太宗十三年

置知郡事 世宗八年以兵馬僉節制使兼知郡事十九年陞都護府使復以左道節制使兼判府事是年降知郡事 宣祖三十一年因體察使啓聞陞都護府使光海九年罷兼府使特置都護府使○仁同都護府使新羅始置縣令高麗顯宗革屬京山府恭讓王置縣監務本朝因之後改縣監 宣祖三十七年陞都護府使兼助防將四十一年罷助防將○順興都護府使高勾麗始置郡新羅景德王置郡太守高麗初改知州事顯宗革屬安東府使明宗置縣監務忠烈王以藏胎改縣令忠肅王又以藏胎陞知州事忠穆王又以藏胎陞府使本朝 太宗十三年改都護府使 世祖三年<sup>二</sup>因府使李甫欽之變革屬豐基郡守 肅宗九年因邑人陳疏復舊○河東

都護府使新羅初置郡主高麗顯宗革屬晉州牧使明宗置縣監務本朝 太宗朝置縣令 肅宗二十八年邑人叫闢以蟾江一帶宜為關阨三十年陞都護府使○巨濟都護府使新羅文武王置郡主高麗顯宗置縣令忠烈王革併管城縣令尋罷本朝 太宗十四年革併居昌縣令尋罷 世宗十四年復置知縣事後改縣令 肅宗三十七年陞都護府使○漆谷都護府使新羅始置縣令景德王改郡太守高麗顯宗革屬星州牧使本朝 仁祖朝<sup>八</sup><sub>十</sub>築城于架山置都護府使○居昌都護府使新羅始置郡主高麗顯宗革屬知陝川郡事明宗置縣監務本朝 太宗朝革併巨濟縣令後置縣監燕山初以王妃內鄉陞郡守 中宗元年復降縣監 孝宗九年以奴

殺主變革屬安陰縣監 顯宗元年復舊 英祖四年陞都護府使

○全羅道都護府使八員南原都護府使百濟始置郡新羅神文王

置小京仕臣高麗太祖改府使忠宣王降郡恭愍王復陞府本朝 太宗十三年

改都護府使 孝宗五年兼左營將 肅宗二十四年移設雲峰縣

英祖十五年以逆賊續揆姓鄉降縣監二十四年復舊憲宗十

年以逆變降為縣 哲宗四年復舊○長興都護府使百濟始置縣

新羅改置郡主高麗仁宗以恭睿太后任氏之鄉陞府使元宗陞牧

使忠宣王復置府使本朝 太宗十三年陞都護府使○順天都護

府使百濟始置郡新羅改置知郡事高麗成宗置節度使靖宗復置

知郡事忠宣王陞牧使尋降府使本朝 太宗十三年陞都護府使

孝宗朝降縣監尋復舊○長城都護府使百濟始置縣新羅高麗初

麗初革屬靈光知郡事明宗置縣監務本朝因之改縣監 孝宗六

年陞都護府使○潭陽都護府使百濟始置郡新羅置郡主高麗成

宗置都團練使後革屬羅州牧使明宗復置縣監務本朝 太祖四

年以國師祖丘之鄉陞知郡事 定宗元年以 定安王后外鄉陞

府使 太宗十三年改都護府使 英祖四年以逆賊美龜胎邑降

縣監十四年復舊二十八年降縣監四十八年復舊○礪山都護府

使百濟始置縣新羅置郡主高麗顯宗革屬全州府尹恭讓王置縣

監務本朝因之 世宗十八年以 元敬王后外鄉陞知郡事 肅

宗二十五年以 定順王后姓鄉陞都護府使○茂朱都護府使百

濟始置縣

新羅陞縣令景德王改置知郡事高麗初革屬進禮縣令明宗

改監務本朝 太宗十四年補十三年改縣監 顯宗十五年陞都護府

使兼守城將○圖珍島都護府使百濟始置郡新羅置郡太守高麗

革屬羅州牧使後置縣令本朝改置郡守圖今 上三年陞為府仍

設防禦營○黃海道都護府使七員延安都護府使新羅始置郡太

守高麗初置知州事成宗置防禦使顯宗革屬海州牧使後置縣監

務高宗以禦丹兵功陞縣令後以縣人車松祐衛社功陞知州事忠

烈王陞牧使忠宣王降府使本朝 太宗十三年改都護府使○平

山都護府使高勾麗始置郡新羅置郡太守高麗成宗置防禦使顯

宗改知州事元宗革併知復興郡事忠烈王復舊本朝 太宗十三

年陞都護府使○谷山都護府使高勾麗始置郡新羅景德王置郡

太守高麗成宗置防禦使顯宗改知州事本朝 太祖二年以 神

德王后康氏鄉陞府使 太宗二年降知州事後降知郡事 顯宗

十年復陞都護府使○甕津都護府使水使兼高勾麗始置縣高麗

顯宗置縣令本朝 太宗補太六年置兵馬使兼判縣事 世宗五

年改置僉節制使後置縣令 肅宗四十五年陞都護府使後水使

兼○瑞興都護府使高勾麗始置郡高麗成宗置防禦使顯宗革屬

知平州事元宗以藏胎置縣令本朝 太宗十五年陞知郡事 世

宗六年以入朝宦者尹鳳之鄉陞都護府使 顯宗十二年趙大立

賊殺府使李字柱特命百年降縣監圖英祖三十八年復舊圖正祖

元年降縣監十年復舊○豐川都護府使高勾麗始置縣高麗成宗  
陞都護府使顯宗改防禦使本朝 太祖六年以兵馬使兼知州事

太宗十三年改知郡事尋復舊 世祖五年補四改置僉節制使

睿宗元年以 王妃外鄉陞都護府使○圖長淵都護府使高勾

麗始置縣新羅置縣令高麗顯宗革屬甕津府使睿宗置監務本朝

太祖原本作元年置萬戶兼監務 太宗二年置兵馬使

兼判縣事 世宗五年改僉節制使後改縣監光海朝原本作十六

因明將毛文龍侵掠陞都護府使 英祖四十年因屯民埋殺別將

特命百年降縣監圖今 上五年復陞都護府使○江原道都護府

使七員淮陽都護府使高勾麗始置郡新羅景德王置郡太守高麗

成宗置團練使顯宗改防禦使忠烈王以鐵嶺把截功陞牧使忠宣

王降府使本朝 太宗十三年改都護府使○鐵原都護府使高勾

麗始置郡新羅景德王置郡太守高麗成宗置團練使穆宗罷之顯

宗改知州事高宗降縣令後陞牧使忠宣王降府使本朝 太宗十

三年改都護府使○春川都護府使新羅善德主取貊國置州軍主

高麗成宗置團練使神宗陞都護府使後降知州事本朝 太宗十

三年陞都護府使補十三年陞郡十五年仁祖十五年陞防禦使後移送

於鐵原府 英祖三十二年補三十一年以惡逆鼎衍之胎邑降縣監四

十一年復舊圖今 上二十五年陞留守○三陟都護府使新羅智

證王取悉直國置州軍主景德王改知郡事高麗成宗陞團練使顯

宗降縣令恭愍王置安集中郎將辛禡改知郡事兼萬戶本朝 太祖二年以 穆祖外鄉陞府使兼僉節制使 太宗十三年改都護府使 世宗三年置兵馬使仍兼領明年罷○襄陽都護府使高勾麗始置縣新羅置郡主高麗顯宗置縣令高宗以禦丹兵功陞防禦使後以降賊降監務元宗復知州事本朝 太祖六年以 上之外鄉陞府使 太宗十三年改都護府使 正祖七年以逆賊胎邑降縣監繼十六年復陞都護府使○伊川都護府使高勾麗始置縣新羅置郡主高麗顯宗置縣監務本朝 太宗十三年改縣監光海初陞都護府使 仁祖元年降縣監 肅宗十三年陞都護府使○寧越都護府使高勾麗始置郡新羅置郡主高麗革屬知原州事恭愍

王以入朝宦者延達麻實里之鄉陞知郡事本朝因之 肅宗二十年補四年追封 莊陵陞都護府使○咸鏡道都護府使十七員安邊都護府使高勾麗始置郡新羅眞興王置州軍主景德王改置郡主高麗成宗置團練使顯宗改都護府使本朝 太宗三年以府人趙思義亂降縣監務明年復舊 成宗二年陞大都護府使 中宗四年降都護府使○鏡城都護府使北兵使兼高麗睿宗逐女眞城之後沒于元恭愍王收復本朝 太祖七年始置萬戶 定宗二年陞知郡事兵馬使兼 世宗十八年陞都護府使兵馬使仍兼 英祖三十二年別置府使三十四年還兼○會寧都護府使本朝 世宗十六年始設城堡令寧北鎮節制使兼之尋置僉節制使仍陞都

護府使○鍾城都護府使本朝 世宗十七年始置節制使兼知郡事二十三年陞都護府使○穩城都護府使本朝 世宗二十二年始置知郡事二十三年陞都護府使 仁祖八年因梁士福梁繼洪等謀叛伏誅降縣監十一年復舊○慶源都護府使高麗睿宗逐女眞置鎮將本朝 太祖七年以有 德陵安陵且肇基之地陞府使 太宗十年因女眞入寇虛其地十七年復置都護府使○慶興都護府使本朝 世宗朝置萬戶兼僉節制使十七年置縣令以僉節制使兼知縣事十九年以 穆祖肇基之地陞知郡事二十五年陞都護府使○富寧都護府使本朝 世宗十三年始置鎮三十一年陞都護府使○北青都護府使高麗睿宗逐女眞置城恭愍王收復

置防禦使尋置安撫使兼萬戶本朝 太祖七年改府使 世宗九年改都護府使 世祖十二年<sup>一</sup>以兵馬節度副使兼 景宗元年還置府使○德源都護府使高勾麗始置郡新羅置郡主高麗成宗置防禦使後改知州事本朝 世宗十九年改知郡事二十七年以 穆翼度桓四聖御鄉陞都護府使○定平都護府使高麗成宗置萬戶靖宗置防禦使高宗時沒于元恭愍王收復陞都護府使本朝因之 正祖八年降縣監<sup>一</sup>十六年復陞都護府○長津都護府使本朝 顯宗八年因監司閔鼎重言始置別將 正祖九年陞僉使十一年陞都護府使<sup>一</sup>正祖二十一年兼防守將○明川都護府使本朝 睿宗元年置縣監 中宗七年革屬吉州牧使八年復置



縣監 宣祖三十八年陞都護府使○端川都護府使高麗睿宗逐

女眞置防禦使後沒於元恭愍王收復辛禡置安撫使本朝 太祖

七年改知州事 太宗十三年降知郡事 肅宗四十六年陞都護

府使○甲山都護府使高麗恭讓王始置萬戶本朝置縣監十三太宗

始置知郡事 世宗二年陞知郡事 世祖七年六陞都護府使○三水

都護府使本朝 世宗二十三年置萬戶二十八年改知郡事 端

宗二年復置萬戶 世祖七年六改郡守八年七陞都護府使

尋復降郡守○肅宗二十二年以謀逆罪人李東樑胎地降縣監三

十六年陞都護府使○茂山都護府使本朝 顯宗十五年因監司

南九萬狀啓設僉節制使 肅宗十年陞都護府使○厚洲都護

府使 純祖十三年寅令 上六年革付厚昌○平安道都護府使

十四員江界都護府使高麗恭愍王始置萬戶本朝 太祖三年改

置都兵馬使 太宗元年置知州事三年以兵馬使兼判府事十三

年改置節制使 世祖四年三陞都護府使○三和都護府使高

麗仁宗始置縣令本朝因之 肅宗十二年陞都護府使○朔州都

護府使高麗始置縣令顯宗置都護府使兼防禦使本朝 太祖三

年降知郡事 太宗十三年陞都護府使 世宗二十一年降知郡

事翌年復舊○成川都護府使高麗太祖始置鎮將顯宗改防禦使

後改知郡事本朝 太宗十五年陞都護府使○肅川都護府使高

麗太祖始置鎮將成宗陞防禦使後改知郡事本朝 太宗十六年

陞都護府使 顯宗十一年降縣監十九年復舊補顯宗在位十五年常依年條釐改

肅宗四年復舊 ○龜城都護府使高麗始置知郡事成宗改知州事高宗陞

大都護府使尋改牧使本朝因之 世祖十二年補陞大都護府

使後降都護府使 哲宗朝設防禦營旋罷 ○宣川都護府使高麗

初置牧使顯宗改防禦使本朝因之補太宗十三年改知郡事 明宗十八年陞都

護府使尋降郡守 仁祖元年復舊 ○鐵山都護府使高麗初置縣

令顯宗置防禦使本朝 太祖元年置知州事兼萬戶 太宗十三

年革萬戶改知郡事光海十四年陞都護府使 仁祖二年降縣監

十一年復舊 ○龍川都護府使高麗初置知郡事顯宗陞防禦使後

改府使忠宣王改知郡事本朝因之光海十二年陞都護府使 ○理

山都護府使補楚山今高麗忠肅王始置萬戶忠惠王陞知郡事本朝因

之 景宗四年陞都護府使 ○中和都護府使新羅憲德王始置縣

令高麗忠肅王以功臣金樂金哲之鄉陞知郡事本朝因之 宣祖

二十五年以郡人林仲樑拒倭之功陞都護府使 ○咸從都護府使

高麗始置縣令本朝因之 景宗元年以 王妃姓鄉陞都護府使

○慈山都護府使高麗太祖始置知州事成宗改防禦使後改知郡

事本朝因之燕山十一年殺郡人宦者金季敬革之 中宗元年復

置郡守 肅宗二十九年陞都護府使 ○昌城都護府使高麗始置

縣靖宗置防禦使高宗時蒙兵入寇城邑丘墟恭愍王置萬戶本朝

太宗二年改知郡事十三年改縣監 世宗朝陞都護府使 英



祖三十八年降縣監繼四十七年復舊

判官

新羅置外司正

高麗置判官

成宗置東西北面兵馬判官又置東西南三京判官文宗置各道諸

牧大中都護府大都督府判官又置防禦鎮州郡判官忠烈王置諸

道計點使指揮使判官

本朝置判官十一員續十員

京畿判官一員水運判官掌忠州可興倉稅穀漕運補正祖三年革

罷○忠清道判官二員海運判官都事兼掌牙山貢津倉漕運英祖壬午

以牙山縣監領納都事海運兼帶權減○公州牧判官 宣祖四十年罷 顯宗十年

復置 肅宗三年罷 景宗四年復置 英祖二十七年罷三十五

年復置○慶尙道判官一員大邱府判官 肅宗二年罷十年復置

英祖二十七年罷三十四年復置○全羅道判官二員海運判官

都事兼掌沃溝群山倉漕運繼正祖三年權減○全州府判官 端

宗二年罷 宣祖三十四年復置四十年罷中孝宗六年復置 顯

宗七年罷十一年復置 英祖三十二年罷三十五年復置○濟州

牧判官 定宗十一年補定宗在位二年當依年條蓋改始置○黃海道判官

一員海州牧判官 英祖三十一年罷三十三年復置○江原道判

官一員原州牧判官 中宗十四年罷 英祖三十六年復置○咸

鏡道判官二員咸興府判官 世宗十三年罷 中宗四年復置

英祖三十一年罷三十三年復置○鏡城府判官 世宗十八年始

置 英祖三十二年罷三十四年復置○各道諸大都護府諸牧國

初皆置判官一員後罷○續水原府判官 正祖十七年置○續廣

州府判官 正祖十九年置○續清州牧判官今 上二十五年置

三十年罷○續春川府判官今 上二十五年置續江華府經歷今

郡守

新羅置郡太守少守

高麗置知郡事一百二十九人

本朝置郡守七十員續七十員

京畿郡守十員楊根郡守新羅始置郡太守續加高勾續高麗明宗置

縣監務元宗以衛社功臣金自廷鄉陞縣令恭愍王陞知郡事本朝

因置郡守 孝宗九年革續革屬續顯宗九年復置 英祖四年降縣

監十七年復舊續正祖丙申降縣監九年復舊○安山郡守高勾麗

始置縣新羅景德王置郡太守高麗顯宗置縣監務忠烈王以文宗

誕生地陞知郡事本朝因置郡守續正祖十七年移屬于水原府旋

寢○朔寧郡守高勾麗始置縣新羅改置郡太守高麗睿宗置縣監

務續本朝 太宗三年以 神懿王后外鄉陞知郡事後改郡守

○安城郡守高勾麗始置縣新羅景德王置郡太守高麗明宗置縣

監務恭愍王以紅賊遣先鋒招降楊廣道州郡所至無敢挫其鋒唯

安城人佯為降附設宴犒之乘其醉斬魁首六人故陞知郡事本朝

因置郡守○麻田郡守高勾麗始置縣新羅置郡太守高麗文宗置

縣監務補顯宗革屬長湍文宗復置縣後本朝 太宗十三年置縣

監 文宗二年以其地有崇義殿陞郡守○高陽郡守高勾麗始置

縣新羅景德王改置郡太守本朝 太祖三年置縣監務 太宗十

三年改縣監 成宗二年以有 敬昌二陵陞郡守燕山十年革

中宗元年復置○金浦郡守高勾麗始置縣新羅景德王置郡太守

高麗明宗置縣監務神宗以藏胎陞縣令補太祖朝革屬 太宗十四

年復革屬富平府使十六年復置縣令 仁祖十年封 章陵陞郡

守○交河郡守補高勾麗 新羅景德王始置郡太守高麗顯宗革屬

知楊州事本朝 太祖三年置縣監務補太宗十三年 肅宗十三年以

罪人胎邑革屬坡州牧使十六年復置縣監 英祖九年封 長陵

陞郡守○加平郡守高勾麗始置郡新羅景德王置郡太守高麗顯

宗革屬知春州事本朝 太祖五年置縣監務 太宗十三年改縣

監 中宗二年以藏御胎陞郡守 肅宗二十三年以逆賊榮昌胎

地降縣監三十三年復陞郡守補今 上二十五年屬春川府三十

一年復舊○補永平郡守高勾麗始置縣新羅置郡太守高麗顯宗

革屬廣州睿宗置縣監務後以衛社功臣康允紹之鄉陞縣令本朝

因之光海十年併于抱川陞府使 仁祖元年復舊 憲宗朝陞郡

守○忠清道郡守十三員林川郡守百濟始置郡新羅因置郡太守

增補文獻備考 卷一百三十一  
高麗成宗置刺史顯宗改置縣令忠肅王以元朝平章阿孛海妻趙氏之鄉陞知州事本朝 太祖三年以入朝宦者陳漢龍之鄉陞府使 太宗元年復舊三年又以入朝宦者朱允瑞之鄉陞府使明年復舊十三年改知郡事後改郡守○韓山郡守百濟始置縣新羅置郡太守高麗明宗置縣監務後陞知州事本朝改置郡守○丹陽郡守高勾麗始置縣高麗時改置府使顯宗革屬原州後改屬忠州高宗時以拒哈丹功置縣監務忠肅王陞知郡事本朝改置郡守○沔川郡守百濟始置郡新羅景德王改置郡太守高麗顯宗革屬知運州事後置縣監務忠烈王十六年以縣人卜奎禦丹兵有功陞知州事本朝改置郡守○舒川郡守百濟始置郡新羅景德王改置郡

太守高麗顯宗革屬知嘉林縣事後置縣監務忠肅王以縣人李彥忠有勞陞知州事本朝改置郡守○瑞山郡守百濟始置郡高麗仁宗置縣令明宗時縣人逼令尉幽之有司奏除官號忠烈王以邑人鄭仁卿有功陞知郡事後陞瑞山州忠宣王降爲府使後改知州事本朝改置郡守 肅宗二十一年以邑人有弑主之罪降縣監三十九年復舊 英祖九年以邑人謀逆降縣監十八年復舊繼正祖丙申以逆賊胎邑降縣監九年復舊○天安郡守高麗太祖置都督成宗改置都團練使穆宗廢之顯宗復爲知府事繼忠宣王改知州事恭愍王復爲知府事本朝改置郡守繼純祖元年降爲縣以逆鄉故也十年還陞郡○槐山郡守高勾麗始置郡新羅改置郡太守高

麗顯宗置縣監務本朝 太宗三年陞知州事十二年改知郡事後  
 改郡守○沃川郡守新羅景德王始置郡太守高麗仁宗置縣令明  
 宗時吏民執縣令洪彥幽之有司奏革邑忠宣王陞知州事本朝改  
 置郡守○溫陽郡守百濟始置郡新羅文武王置摠管後降郡太守  
 高麗初置知郡事顯宗革屬天安府使明宗改縣監務本朝 太宗  
 十四年合於新昌縣監十六年析置縣監 世宗二十四年 幸溫  
 泉陞知郡事後改郡守○大興郡守百濟始置縣新羅改置郡太  
 守高麗置知郡事顯宗革屬知運州事明宗置縣監務本朝 太宗  
 十三年改縣監 肅宗七年因 顯宗胎室在郡陞郡守○續報恩  
 郡守新羅始置郡太守顯宗革屬尙州明宗置縣監務本朝改縣監

純祖十年封胎室陞郡守○續德山郡守百濟始置縣新羅置縣  
 令高麗顯宗革屬運州明宗置監務本朝改縣監今 上元年陞郡  
 守○慶尙道郡守十三員陝川郡守新羅景德王始置郡太守高麗  
 顯宗以孝肅王后之鄉陞知州事本朝改置郡守○草溪郡守新羅  
 景德王始置郡太守高麗明宗置縣監務忠肅王以縣人鄭守琪下  
 遇成功陞知郡事本朝因置郡守○清道郡守新羅景德王始置郡  
 太守補新羅始置郡太守景德王改為縣高麗睿宗置縣監務忠惠王以郡人金善莊  
 功陞知郡事尋還為監務恭愍王復知郡事本朝因置郡守○永川  
 郡守新羅景德王始置郡太守高麗成宗置刺史顯宗革屬慶州留  
 守明宗置縣監務後陞知郡事本朝因置郡守續哲宗四年降為縣

旋復○醴泉郡守新羅景德王始置郡太守補新羅初置縣景德王  
陞郡太守高麗顯宗革屬安東府使明宗以藏胎置縣令神宗以招  
討使崔光義破東京賊于縣陞知州事本朝改置郡守○榮川郡守  
高勾麗始置郡新羅景德王改置郡太守高麗成宗改置團練使顯  
宗革屬吉州府使仁宗置縣令高宗以衛社功臣金仁俊鄉陞知州  
事本朝改置郡守○興海郡守新羅景德王始置郡太守高麗顯宗  
革屬慶州留守明宗置縣監務恭愍王以國師千熙鄉陞知郡事本  
朝因置郡守○梁山郡守新羅景德王補武王作文始置州主高麗顯宗  
置防禦使後以官繁民弊併于密城府使忠烈王復舊本朝改郡守  
宣祖二十六年補二十五年補合于東萊府三十六年補三十一年補復舊○咸

安郡守新羅法興王始置郡高麗成宗置刺史顯宗革屬知金州事  
明宗置縣監務恭愍王以縣人周英贊女入明為宮人有寵陞知郡  
事本朝因置郡守○金山郡守新羅始置郡太守高麗顯宗革屬京  
山府恭讓王置縣監務本朝 定宗朝以藏胎陞知郡事後改郡守  
○豐基郡守高麗明宗始置縣監務後革屬安東府使恭讓王復置  
監務本朝因之補太宗十三年改縣監 文宗朝補庚午 以藏胎陞知  
郡事後改郡守○昆陽郡守高麗始置縣令顯宗革屬晉州牧使本  
朝 世宗元年以藏御胎陞知郡事後改郡守○咸陽郡守新羅始  
置郡主高麗成宗陞都團練使顯宗降知郡事明宗降縣監務本朝  
太祖四年陞知郡事 英祖五年陞都護府使 正祖十二年復



增補文獻備考 卷一百三十一  
降郡守○全羅道郡守十二員寶城郡守百濟始置郡新羅置郡太守高麗成宗改置刺史後置知郡事本朝因置郡守○益山郡守新羅神文王始置郡太守高麗忠惠王以元順帝皇后外鄉陞爲知州事本朝改置郡守○古阜郡守百濟始置郡新羅置郡太守高麗太祖置觀察使光宗改置都護府使顯宗置知郡事忠烈王革屬知靈光郡事尋復舊本朝因置郡守○靈光郡守百濟始置郡新羅置郡太守高麗置知郡事本朝因置郡守 仁祖七年以郡人李克揆逆獄降縣監十六年復舊 英祖三十一年以郡人李澍逆誅降縣監四十年復舊○靈巖郡守百濟始置郡新羅置郡太守高麗成宗改置都護府使顯宗降知郡事本朝因置郡守○樂安郡守百濟始置

郡新羅置郡太守高麗革屬羅州牧使明宗置縣監務後改知郡事本朝因置郡守 中宗十年郡人有弑母者降縣令尋復舊 明宗十年以私奴謀弑主降縣監 宣祖八年復舊○淳昌郡守百濟始置郡新羅置郡太守高麗革屬南原府使明宗置縣監務忠肅王以僧國統丁午鄉陞知郡事本朝因置郡守○錦山郡守百濟始置郡新羅置郡太守高麗降縣令忠烈王以縣人金洗補作仕元有功陞知州事本朝改置郡守○珍山郡守百濟始置縣新羅置郡太守高麗置縣令恭讓王以高山監務來兼本朝 太祖二年以藏御胎陞牧使補太宗十三年改郡守○金堤郡守百濟始置郡新羅置郡太守高麗初革屬全州府使仁宗置縣令本朝 太宗三年以中朝宦

者韓帖木兒之鄉陞知郡事後改郡守○圖大靜郡守本濟州西道

本朝 太宗十六年始置縣監今 上元年陞郡守○圖旌義郡守

本濟州東道本朝 太宗十六年用按撫使吳湜之啓析漢挈山南

幅員二百餘里之地輿地勝覽云幅員九十餘里之地東為旌義西為大靜東為旌義西為大

靜俱置縣監今 上元年陞郡守○黃海道郡守七員鳳山郡守高

勾麗始置郡新羅置郡太守高麗成宗置防禦使顯宗革屬黃州牧

使忠烈王改知郡事本朝因置郡守○安岳郡守高勾麗始置郡高

麗顯宗革屬知豐州事睿宗置縣監務忠穆王以贊成黃順妻鄉陞

知郡事本朝因置郡守 宣祖二十二年以逆賊邊崇福胎邑降縣

監四十一年復舊○載寧郡守高勾麗始置郡新羅景德王置郡太

守高麗成宗置防禦使顯宗革屬安西都護府使睿宗置縣監務高

宗以禦丹兵功陞縣令本朝 太宗十五年陞知郡事後改郡守

中宗二十一年有弑父罪人降縣監後復陞○遂安郡守高勾麗始

置縣高麗忠宣王以元朝嬖宦李大順之鄉陞知州事本朝改郡守

孝宗四年私婢禮香弑其主鄭華岳降縣監 顯宗三年復舊○

白川郡守高勾麗始置縣新羅置郡太守高麗顯宗革屬知平州事

高宗以衛社功臣李仁植之鄉置縣令元宗又以衛社功臣趙瑛鄉

陞知郡事本朝因置郡守○信川郡守高勾麗始置郡高麗成宗置

防禦使顯宗改置縣監務本朝 太宗朝改縣監 睿宗元年以入

朝宦官鄭同鄉陞郡守○金川郡守高勾麗始置郡新羅景德王置

郡太守本朝 太宗四年置知郡事 孝宗三年併牛峰江陰置郡  
守○江原道郡守六員平海郡守高勾麗始置縣高麗顯宗革屬知  
禮州事明宗置縣監務忠烈王以縣人黃瑞翊戴功陞知郡事本朝  
因置郡守○旌善郡守高勾麗始置縣新羅景德王置郡主高麗顯  
宗陞知郡事本朝因置郡守○高城郡守新羅眞興王置郡主景德  
王置郡太守高麗置縣令本朝因之 世宗朝改知郡事後改郡守  
○杆城郡守高勾麗始置郡新羅置郡太守高麗降縣令後陞知郡  
事本朝因置郡守 宣祖三十七年以郡守兼助防將 仁祖元年  
罷七年有逆奴弒主之變降縣監十六年復舊○平昌郡守高勾麗  
始置縣新羅置郡太守高麗革屬原州牧使忠烈王置縣令辛禡以

寵宦李信之鄉陞知郡事後降縣令本朝 太祖元年以 穆祖孝  
妃之鄉復陞知郡事後改郡守○通川郡守高勾麗始置郡新羅置  
郡太守高麗初置縣令忠烈王陞防禦使本朝 太宗十三年改置  
郡守 英祖三十八年以邑人順丹弒夫降縣監四十七年復舊○  
咸鏡道郡守二員高原郡守高麗光宗始置知郡事成宗置防禦使  
恭愍王改知州事本朝改置郡守○文川郡守高麗成宗始置防禦  
使忠穆王置知州事本朝改置郡守○平安道郡守十四員祥原郡  
守高勾麗始置縣高麗顯宗革屬黃州牧使忠肅王以功臣趙仁規  
之鄉置知郡事本朝因置郡守○德川郡守高麗初置知郡事穆宗  
置防禦使恭愍王置知州事本朝 太宗十三年置縣監十五年陞

知郡事後改郡守○价川郡守高麗始置鎮將顯宗置防禦使後復置鎮將高宗以禦丹兵有功改置防禦使後改置知州事本朝改置郡守○嘉山郡守高麗始置知郡事光宗陞知州事成宗置防禦使高宗以叛賊降知郡事補元宗還陞本朝因置郡守 肅宗九年兼別右營將 英祖九年改號防守將補純祖十二年降為縣旋復○郭山郡守高麗初置縣令成宗命平章事徐熙攻逐女真陞都護府使顯宗九年兼防禦使高宗降知郡事元宗革屬知隨州事恭愍王復知郡事本朝因置郡守○順川郡守高麗始置知郡事成宗置防禦使高宗併附德川防禦使後更分為知郡事本朝因置郡守○熙川郡守高麗始置鎮將高宗以禦丹兵有功陞防禦使後以背國投狄改

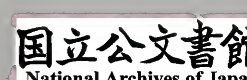
知州事本朝 太祖五年置知郡事後改郡守○碧潼郡守本女真地高麗恭愍王始置縣監務本朝 太宗三年置知郡事後改郡守○雲山郡守高麗初置知郡事光宗改置鎮將成宗改置防禦使恭愍王還置知郡事本朝因置郡守補世祖四年省入寧邊七年復舊○博川郡守高麗始置知郡事成宗置防禦使恭愍王復置知郡事本朝因置郡守 世宗五年革屬寧邊府使十四年復舊補世祖四年省入寧邊九年後舊補純祖十二年降為縣旋復○渭原郡守高麗始置知郡事復置鎮將本朝補有始置鎮三字世宗二十五年置知郡事 世祖六年補年五革屬理山補今府使九年復舊後改郡守○寧遠郡守高麗始置鎮將太祖屬永清縣令靖宗又移屬知熙川郡事本

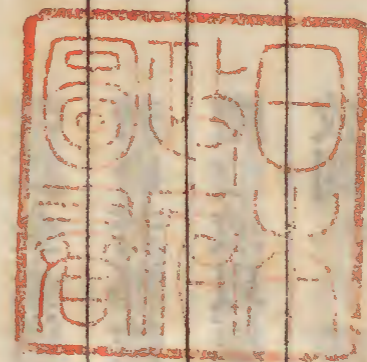
朝改置郡守○續慈城郡守今 上六年置○續厚昌郡守今 上六年置

臣謹按我朝國初因麗制稱知郡事至 世祖十二年始改爲郡守而輿地勝覽則只論州府郡縣陞降故不錄某年之改稱郡守輿地圖書安岳沿革云成化丙戌 世祖十二年改官制置郡守平海沿革云成化丙戌改知郡事爲郡守二郡誌所載如此則我朝知郡事之改以郡守在於 世祖十二年明矣而列郡下不能一一錄某年並書以後改郡守或有承高麗知郡事而因之者書以本朝因置郡守且本朝 太宗十三年改定郡縣高麗之州府或降爲郡縣或陞爲郡故列郡下不能一一

錄某年只書以本朝改置郡守我朝以後有陞降沿革者並書某年

補臣謹按郡縣沿革隨時陞降凡諸記實當以當時見稱者載錄而至如道號郡望假使羅州有變則降爲錦城縣監而湖南改爲全光道清州有變則降爲西原縣監而湖西改爲公忠道若府若郡依例替降十年限滿則又復舊號徒煩典例有眩觀瞻故敢以原定道號郡望入錄而昭載陞降委折於註脚以便攷閱





增補文獻備考卷之二百三十一

增補文獻備考卷之二百三十一

明治四十四年八月

