

素問鈔

藏象
脈候

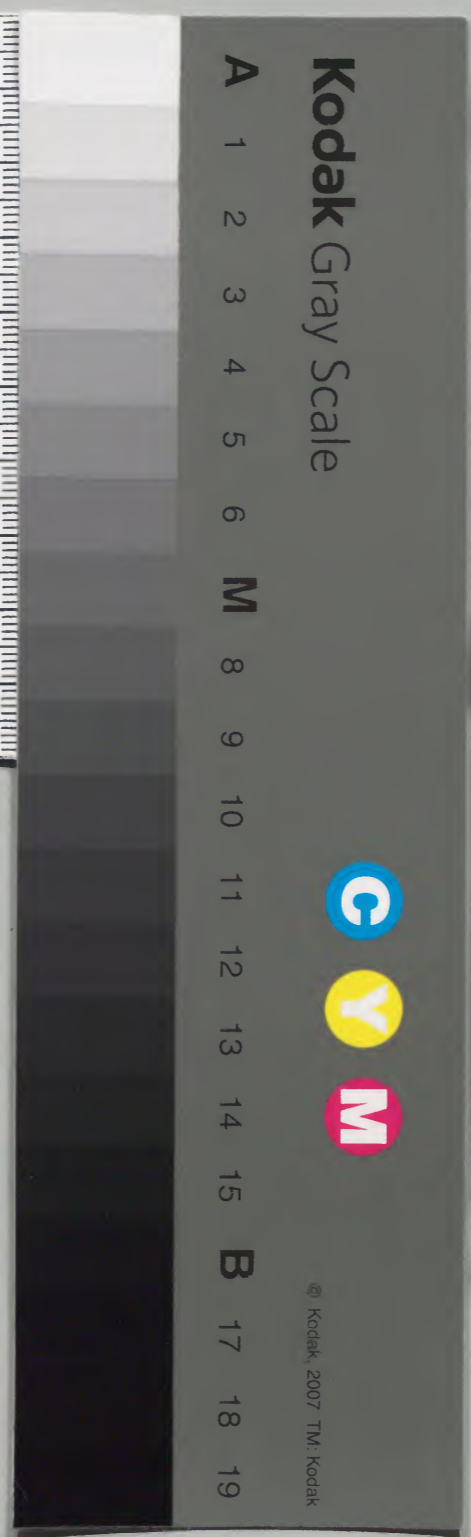
經度

漢書門
三〇
二〇
二〇
冊末四度類

13000
4 (1)
300 156

內閣文庫	
番號	漢13000
冊數	4 (1)
函號	300 156

300-156



重集素問鈔序

予讀滑伯仁氏所集素問鈔喜其刪去繁蕪撮其樞要且所編次各以類從秩然有序非深于岐黃之學者不能也但王氏所注多畧不取于經文最難曉處僅附其一二焉然自滑氏觀之固無待于註後之學者未必皆滑氏苟無註釋曷從而入首邪爰復取王氏註參補其間而以續字弁之于首簡間有竊附己意者則以愚謂二字別之滑氏元本所輯

者不復識別滑氏自註者如舊別以今按二字如此庶使原今所輯之註各有分辨或是或非俾學者知所擇焉雖然予之所輯未必一一盡契經旨而無所悞或者因子之悞推而至于無悞未可知也諺云拋磚引玉亦或有補于萬一云

正德己卯三月朔旦祁門汪機省之序

讀素問鈔目錄

卷上之一

藏象

卷上之二

經度

二十二經

卷上之三

脉候

卷上之四

病能

卷中之一

攝生

論治

色診

鍼刺

卷下之一

陰陽

卷下之二

標本

卷下之三

運氣

卷下之四

彙萃

補遺

讀素問鈔卷上之一

許昌滑壽伯仁編輯

祁門汪機省之續註

素問

續素者本也問者黃帝問岐伯也按乾鑿度云夫有形者生于無形故有太易

太初太始太素太易者未見氣也太初者

氣之始也太始者形之始也太素者質之始也

藏象

續而問之素問之名義或由是

五藏以位六府以配五行攸屬職司攸分

具藏象鈔

素問鈔

卷上

一

帝曰藏象何如岐伯曰心者生之本神之變也

續心藏神故神之變動由之其華在面續英其充在血脉續謂

充溢也或云為陽中之太陽通于夏氣續君王之

官神明出焉萬物係之以興亡故曰生之本神

之變也火氣炎上故華在面心養血其主脈故

充在血脈也心主于夏氣合太陽以太陽居肺

者氣之本魄之處也其華在毛其充在皮為陽

中之太陰通于秋氣續肺藏氣其神魄其養皮

在毛充在皮也肺藏為太陰之氣主旺于秋日為陽氣所行位非陰處以太陰居于陽分故

者主蟄封藏之本精之處也

續地戶封閉蟄虫

五藏六府之精而其華在髮續腎者水也出高原

髮者血之餘血者水其充在骨為陰中之少陰

通于冬氣續少陰當作太陰腎在十二經雖肝

者罷極之本續肝主筋應乎木又肝者幹也人之

多勞又肝者將軍之魂之居也其華在爪其充

在筋續爪者筋之餘筋者肝之為陽中之少陽

通于春氣脾胃大腸小腸三焦膀胱者倉廩之

本營之居也營猶營壘之營言能化糟粕轉味

而出入者也其華在唇四白唇四際之其充在

肌此至陰之類通于土氣凡十一藏取決於膽

也膽者中正之官而其經為少陽少陽相火也

風寒在下燥熱在上濕氣居中火獨游行于

其間故曰取決于膽云○脾胃大腸云云至通

于土氣此處疑有錯誤當云脾胃者倉廩之本營

之居也其華在唇四白其充在肌此至陰之類

通于土氣胃大腸小腸三焦膀胱能化糟粕轉

味而出入者也帝曰五藏應四時各有收受乎

岐伯曰東方青色入通于肝開竅于目藏精于

肝其病發驚駭續精謂精氣也木精之氣其神

于目東方主病發驚駭其味酸其類草木其畜

于目東方主病發驚駭其味酸其類草木其畜

于目東方主病發驚駭其味酸其類草木其畜

于目東方主病發驚駭其味酸其類草木其畜

于目東方主病發驚駭其味酸其類草木其畜

于目東方主病發驚駭其味酸其類草木其畜

于目東方主病發驚駭其味酸其類草木其畜

于目東方主病發驚駭其味酸其類草木其畜

于目東方主病發驚駭其味酸其類草木其畜

于目東方主病發驚駭其味酸其類草木其畜

于目東方主病發驚駭其味酸其類草木其畜

金匱要略卷之二十一

鷄鷄異為其穀麥五穀其應四時上為歲旦之精

氣上為歲星十是以春氣在頭也續万物發榮

在頭餘方言故病在某其音角續木音調其數

不言某氣在某互文也其臭臊續凡氣因木是以

知病之在筋也其在聲為呼其變動為握續所以

牽就也握憂噦效慄五在志為怒怒傷肝續雖

者改志而有名曰變動自傷則悲勝怒風傷筋燥勝風酸傷筋辛勝酸

南方赤色入通于心開竅于耳續手少陰之藏精

于心其病在五藏續在藏也其味苦其類火其畜

在藏也其味苦其類火其畜

在藏也其味苦其類火其畜

在藏也其味苦其類火其畜

在藏也其味苦其類火其畜

羊未為羊子土同旺今其穀黍黍赤其應四時

上為熒惑星星火之精氣上為熒惑是以知病

之在脉也其音徵而美也其數七二曰洪範曰

生數二成數七其臭焦此氣因火其在聲為笑在變

動為憂心主在肺之志憂為正也而在志為喜喜

傷心恐勝喜熱傷氣寒勝熱苦傷氣酸勝苦中

央黃色入通于脾開竅于口脾受水谷藏精

于脾脾氣其神意故病在舌本脾脉上連其味甘

其類土其畜牛坤為牛土旺于四季故畜其穀

稷色黃味甘其應四時上為鎮星年一十八是以知

病之在肉也其音宮而和也其數五數五成其

臭香其在聲為歌在變動為噦在志為思思傷

脾怒勝思濕傷肉風勝濕甘傷肉酸勝甘西方

白色入通于肺開竅于鼻藏精于肺肺氣其神魄

肺藏氣鼻通息故開竅于鼻其類金其畜馬乾為其穀稻色白其應四時上為

太白星五三是以知病之在皮毛也其

音商而勁也其數九四成其臭腥氣因

音商而勁也其數九四成其臭腥氣因

金變則其在聲為哭在變動為欬在志為憂憂

傷肺喜勝憂熱傷皮毛寒勝熱辛傷皮毛苦勝

辛北方黑色入通于腎開竅于二陰腎藏精

開竅藏精于腎故病在谿谿肉之小會為谿今按

冬氣居肉故其味鹹其類水其畜彘亥為

豆色黑其應四時上為辰星續三百六十天是以知

病之在骨也其音羽而深也其數六續一水生

數其臭腐其在聲為呻在變動為慄慄甚寒大

有恐而悉在志為恐恐傷腎思勝恐寒傷血燥勝

寒鹹傷血血太素作甘勝續論參併帝

曰頭聞十二藏之相使貴賤何如續藏也言

者非復有十二形神之所藏也岐伯曰心者君主之官也神明

出焉肺者相傳之官位高治節出焉故治節由

之肝者將軍之官謀慮出焉將勇而能斷故曰

謀慮出焉膽者中正之官決斷出焉官剛正果決故

不疑故決斷出焉膻中者膻中在膈中兩乳間為氣之

出焉膻中者膻中者膻中者膻中者膻中者

膻中者膻中者膻中者膻中者膻中者膻中者

膻中者膻中者膻中者膻中者膻中者膻中者

膻中者膻中者膻中者膻中者膻中者膻中者

者倉廩之官五味出焉大腸者傳導之官變化

出焉變傳導不潔之道小腸受盛之官化物出

焉已承奉胃司受盛精粕受賢者作強之官于強

用伎巧出焉造化形容在男則正曰作強其在女則當其三焦者

決瀆之官引導陰陽水道出焉膀胱者州都之

官位當孤府津液藏焉氣化則能出矣膀胱

十二官者不得相失也失失職也故主明則

下安以此養生則壽沒世不殆以為天下則大

昌主即前之所謂君主也心為君主內明則能

于非道矣故施之天下則天下獲安國祚昌盛

為政之法為國之譬身是也主不明則十二官危使

道閉塞而不通形乃大傷以此養生則殃以為

天下者其宗大危戒之戒之使道謂神氣行

則邪正一損益不分動之凶咎陷身于羸脊矣

于左右權勢妄行吏不得奉法而民皆受枉屈

心之合脉也脉類亦然其榮色也炎上火

故榮美于面而色赤新校正云發見其主腎也

知其所畏則命肺之合皮也金氣堅定其

榮毛也其主心也肝之合筋也木性曲直其

榮爪也其主肺也脾之合肉也土性柔厚其

榮唇也謂四際白色也其主肝也腎之合骨也骨通精髓故合骨也

或以腸胃為藏或以為府頤聞其說岐伯曰腦

髓骨脉膽女子胞此六者地氣之所生也皆藏

于陰而象于地故藏而不瀉名曰奇恒之府

者天氣之所生也其氣象天動靜言也故寫

而不藏此受五藏濁氣名曰傳化之府者三焦

亦名傳化之府此不能久番輸寫者也水

魄門亦為五藏使水穀不得久藏魄門即肛門也

肺受已化物則為五藏行使然水谷亦五藏者

不得久藏于中又云魄門即肛門也

魄門亦為五藏使水穀不得久藏

魄門亦為五藏使水穀不得久藏

魄門亦為五藏使水穀不得久藏

魄門亦為五藏使水穀不得久藏

魄門亦為五藏使水穀不得久藏

魄門亦為五藏使水穀不得久藏

魄門亦為五藏使水穀不得久藏

魄門亦為五藏使水穀不得久藏

藏精氣而不寫也故滿而不能實精氣為滿

六府者傳化物而不藏故實而不能滿也不藏以

精氣但受所以然者水穀入口則胃實而腸虛

水穀故也食下則腸實而胃虛水穀故曰實而

不滿滿而不實也帝曰氣口何以獨為五藏主

岐伯曰胃者水穀之海六府之大源也五味入

口藏于胃以養五藏氣氣口亦太陰也是以五

藏六府之氣味皆出于胃變見于氣口

入鼻藏於心肺心肺有病而鼻為之不利

入鼻而遂以下與上文義不相發豈因五藏別論

肺藏魄肝藏魂脾藏意腎藏志續神精氣之化

成也魄精氣之神並

專意而不魂神氣之輔弼也

精而不出謂之魄隨神而往來者謂之魂心

有所憶謂之意意之所存謂之志○神藏則藏

神五者如云器物外張虛而一頭角二耳三口齒四

胞中皆也又云形分于外故云形藏神藏于內故

名神藏也○宣明五藏論三節九候論相併

讀素問鈔卷上之一終

和而... 讀素問鈔卷上之一終

讀素問鈔卷上之二

經度

周乎身惟經度榮衛注焉吉凶寓焉其注其寓其審察之具經度鈔

足太陽與少陰為表裏少陽與厥陰為表裏陽明與太陰為表裏少陽與心主為表裏陽明與太陰為表裏是為手之陰陽也... 帝曰願聞三陰三陽之離合也岐伯曰聖人南面而立前曰

黃帝問

廣明後曰太衝廣盛大也南方丙丁火位主之

物故謂前曰廣明而氣盛明也故謂後曰太衝然在南

而衝者大故曰太衝合脈在北故謂後曰太衝然在南

之上名曰太陽此正明兩脈相合而為表裏

下陽氣在經氣太陽根起於至陰按此太陽氣在

言結詳見靈結于命門精光至陰穴名命門者藏

故根于指端而上結于目也名曰陰中之陽

地故曰陰中之陽中身而上名曰廣明廣明之

下名曰太陰以上為天腰以下為地則中

陰也○雪齋云心太陰之前名曰陽明

在脾脈之前太陰脾陽明根起于厲兌名曰陰

中之陽前故曰陽明居太陰之厥陰之表名曰少

陽脈之少陽膽脈行肝脈之分內厥陰肝脈行膽

居厥陰之表故曰厥陰之表名曰少陽

少陽是故三陽之離合也謂離謂別離應用合

正位于三陽配合則太陽為閑靜之機

表裏而為藏府也太陽為閑靜之機

為闔固之權禁少陽為樞閑闔者言三陽之

氣多少不等動用殊也按靈樞根結篇曰太陽

為闔陽明為闔少陽為樞故閑折則肉節潰而

暴病起矣故暴病者取之太陽潰者皮肉宛焦
而弱也闔折則氣無止息而痿疾起矣故痿疾
者取之陽明無所止息者真氣稽留邪氣居之
也樞折則骨搖而不安于地故骨搖者取之少
陽而不搖者節三經者不得相失也搏而勿浮命
曰一陽一謂齊也故曰一陽而不至于虛所以搏者
浮而不至于虛則三陽齊一愚謂搏手有胃氣
用也若浮而虛則三陽差降而相失矣應前不
得相頭聞三陰岐伯曰外者為陽內者為陰然
則中為陰內也其衝在下名曰太陰衝者衝要
在脾之下故言其衝在下也此太陰根起于隱白
下皆言藏位及經脈之次也

名曰陰中之陰續以太陰之後名曰少陰

雪齋云脾藏之下近後則腎之位太陰脈起大指端少陰脈起小指下少陰根起

于湧泉名曰陰中之少陰少陰之前名曰厥陰

續厥者盡也陰氣至此而盡故曰陰中之絕陰
○雪齋云腎藏之前近上則肝之位厥陰脈交
出太陰厥陰根起于大敦名曰陰中之絕陰是

故三陰之離合也太陰為闔厥陰為闔少陰為

樞三經者不得相失也搏而勿沈名曰一陰

一也沉而不至于溺所以搏者胃氣也故曰一陰
續亦氣之不等也闔折則倉廩無所輸隔洞
者取之太陰闔折則氣施而善悲取之厥陰樞
折則脈有所結而通取之少陰○愚謂太陽
為闔至命曰一陽一節蓋言太陽居表在于人
身如門之闔使榮衛流于外者周陽明居裏在

于人身如門之闔使榮衛守于內者固少陽居
中在外也常三經之樞轉動由之使榮衛出入
以見之也分而言之三陽雖有表裏之殊榮而
之則三陰俱屬于裏三陽俱屬于表而脈浮若
浮而不至于虛搏而有胃氣者乃三陽齊一各
司所守而不相失故太陽雖為閉有邪莫能入
陽明雖為闔無邪之可閉少陽雖為樞其邪安
從而此陰陽辨論帝曰皮有分部脈有經
紀筋有結絡骨有度量其所生病各異別其分
部左右上下陰陽所在病之始終願聞其道岐
伯曰欲知皮部以經脈為紀者諸經皆然經循
行止所主則皮部可知諸經謂十二經脈也十二經脈皆同陽明之陽名曰

害蜚金性殺五虫續蜚生化也害殺氣上下同

法上下謂手視其部中有浮絡者續部皆謂本

浮謂浮見也皆陽明之絡也其色多青則痛多黑則

痺黃赤則熱多白則寒五色皆見則寒熱也絡

盛則入客于經陽主外陰主內陽謂陽絡陰謂

也手足身分所見經絡皆然少陽之陽名曰樞持樞持要上

下同法視其部中有浮絡者皆少陽之絡也絡

盛則入客于經故在陽者主內在陰者

滲于內諸經皆然故在陽者至諸經皆然十九

太陽之陽名曰關樞今按太陽謂陽主氣名曰
紐也上下同法視其部中有浮絡者皆太陽之絡
也絡盛則入客于經少陰之絡名曰樞儒今按
柔順也陰從乎上下同法視其部中有浮絡者
陽故曰樞儒皆少陰之絡也絡盛則入客于經其入經也從
陽部注于經其出者從陰內注于骨愚謂其出
者而出心主之陰名曰害肩和心主脈入腋上下同
運今按王注于諸經皆言其性用獨心上下同
主曰害肩而不言其性用義不可曉法視其部中有浮絡者皆心主之絡也絡盛則

入客于經太陰之陰名曰關蟄關閉蟄類上下
同法視其部中有浮絡者皆大陰之絡也絡盛
則入客于經凡十二經絡脈者皮之部也陰列
位部主于皮故曰皮之部也愚謂百病必先于
去傳入于經又漸傳入于府藏任脈者起于中
矣故列皮部以明之極之下續會陰以上毛際循腹裏上關元至咽
之喉上頤頤中為頤循面入目至承漿環唇
繫兩目下之中夾會承泣而終也愚按下文云
其少腹直上者貫臍中央上貫心入喉上頤環
唇上繫兩目之下中央據此並任脈始終行之而彼
云是督脈所繫疑衍文也任脈始終行之而前

東垣云任脉起于會陰根于曲骨入前陰中出
 腹裏過臍上行附足厥陰之經會生化之源貫
 穿諸經無所不繫焉謂之任者女子得之難經曰並足
 也又衝脉素問曰並足少陰之經難經曰並足
 陽明之經左右各二寸氣衝又是陽明脉氣所發如
 交濟之則衝脉自氣衝起在陽明少陰二經之
 此推之則衝脉上行其理明矣又考鍼經載衝脉在腹
 內俠臍上行其理明矣又考鍼經載衝脉在腹
 行乎幽門通谷脉都右關商曲肱中注四滿
 氣穴大赫橫骨九二二穴皆足少陰之分然
 則衝脉並足少陰之經又無疑矣衝脉者起于
 已上皆經旨故並著之使有所考衝脉者起于
氣街並少陰之經俠臍上行至臍中而散
 脉奇經也任脉當臍中而上行衝脉俠臍兩傍
 而上行中極穴名在臍下四寸起于中極之
 者言中極從少腹之內上行而外出于中極之
 上非謂本起于此也關元穴在臍下三寸氣街而

穴在毛際兩傍臍上一寸按衝脉任脉皆起
 于胞中上循腹裏為經絡之海其浮而小者循
 腹上行會于咽喉別而絡唇口由此言之則任
 脉衝脉從少腹之內上行至中極之下氣街之
 矣內明 **任脉為病男子內結七疝女子帶下疲聚**
衝脉為病逆氣裏急督脉為病脊強反張
 奇經也然任脉衝脉督脉者一源而三岐也故
 經或謂衝脉為督脉或以任脉循背者謂之督
 脉自少腹直上者謂之任脉亦謂之督脉是則
 以背腹陰陽別為名目爾以任脉自胞上過帶
 脉貫臍而上故男子為病內結七疝女子則帶
 下疲聚也以衝脉俠臍而上並少陰之經上至
 胞中故衝脉為病則逆氣裏急也督脉
 上循脊裏故督脉為病則脊強反折也督脉
者起于少腹以下骨中央女子入繫廷孔
 非初起

起亦猶任脈衝脈起于胞中也其實乃起于腎
下至于少腹則下行于腰橫骨圍之中央也繫
其孔者謂竅漏近前陰穴也其孔溺孔之端也
以其陰乘繫屬于中故名之其孔溺孔之端也
孔則竅漏也竅漏之中其上有溺孔馬端謂陰
廷在此溺孔之上端也而督脈自骨圍中央則
至于其絡循陰器合篡間穴也統纂後別絡自
是溺孔之端分而各行下循陰器乃合篡間所謂
間者謂前陰後陰之兩間也自兩間之後已復
分而行統別統腎至少陰與巨中絡者合少陰
纂之後

上股內後廉脊屬腎

後廉貴脊屬腎足太陽絡之外行者循髀樞經
股陰而下其中行者下貫腎至脘中與外行絡
合故言至少陰與巨陽中絡合少陰上股內後
廉貫脊屬腎也○股外為髀捷骨之下為制

與太陽起于目內眥上額交巔上入絡腦還入

別下項循肩髀內俠脊抵腰中入循督絡腎

統腎而上行也○愚按自少陰上股內至循督
絡腎四十六字上下必有脫簡否則古註文衍

也其男子循莖下至篡與女子等其少腹直上

者貫臍中央上貫心入喉上頤環唇上繫兩目

之下中央

上循脊裏而至于鼻柱也自其少腹直上至兩
目之下中央

所繫由此言之則任脈衝脈督脈各行而云是督脈
體也○愚按督脈始終行身之後東垣云督脈
者出于會陰穴即所謂篡也根于長強穴上行
脊裏至于巔附足太陽膀胱諸陽之行

首兼榮衛之氣繫焉腎脈為附腎者都龍為表裏上中十二經之病焉謂之腎者以其腎領諸脈也又驕腎任三脈內經謂在十二經榮氣周流度數一十六丈二尺之內扁鵲謂奇經八脈不拘于十二經兩說矛盾

肺經

手太陰之脈起于中焦下絡大腸還循胃口上

膈屬肺起發也絡統也還復也循巡也又依也

寸也上口在臍上五寸上腕穴分下有膈膜以痰濁

于氣不使上薰從肺系橫出腋下循臍內行少陰

心主之前續肺系喉嚨也喉以候氣下接于肺

處為肘之間也膈盡循臂內上骨下廉入寸口上

魚際循魚際出大指之端也也時以下為臂廉隅

傍動脈為関前動脈為寸口魚口魚際云

者謂掌骨之前大指本節之後其肥肉隆起處

統謂之魚魚際則其支者從腕後直出次指

內廉出其端經者為絡○愚按經云經脈十二

伏行分因之間深而不見諸脉浮而常見者皆

絡脉也又云諸絡脉不能經大節之間必行絕

道而絡今復合于皮又云當數者為經不當數

者為絡今復合于皮又云當數者為經不當數

後出次指端交于手陽明者為手太陰絡其支從腕

手陽明絡凡十二經之支脉伏行分肉者皆釋

能經大節而不行絕道亦當經脈十丈二尺
內之數而非不當數也伯仁長于註釋愚何敢
議姑著之以俟明哲

大腸經

手陽明之脉起于大指次指之端循指上廉出

合谷兩骨之間上入兩筋之中大指之次指謂食指也手陽明

循臂上廉入肘大腸經也凡經脉之道陰脉行手足之裏陽脉行手足之表

外廉循臑外前廉上肩出髃骨之前廉骨間為

骨上出柱骨之會于大椎柱骨大椎脊上高骨

下入缺盆絡肺下膈屬大腸缺盆穴名在右其

支別者從缺盆上頸貫頰入下齒縫中頰莖為

左上俠鼻孔口兩口吻也口唇還出俠口交人中左之右右之

胃脉

足陽明之脉起于鼻交頰中旁約大腸之脉下

循鼻外入上齒中還出俠口環唇下交承漿頰

頰車上耳前過客主人循髮際至額顙頰下為

為頰顙前一分髮際前為額顙大迎穴在耳下

曲頰端陽中客主人穴在耳前起其支別者從

大迎前下入迎循喉嚨入缺盆下膈屬胃絡脾

胸兩旁高處為膺膺上橫骨為巨骨巨骨上膈中為缺盆人迎穴在頸大筋前直大迎下氣舍

上其直者從缺盆下乳內廉下挾臍入氣街

氣衝去中其支者起胃口所謂幽門者是也

循腹裏下至氣街而合以下髀關抵伏兔下入

膝臏中下循胫外廉下足跗入中指內間

外為髀關挾膝解中為臏脛骨為跗跗是面也

其支者下膝三寸而別以下入中指外間

其支者別跗上入大指間出其端交于足太陰

脾經

足太陰之脉起于大指之端循指內側白肉際

過覈骨後上內踝前廉覈骨一作核骨俗云孤

起骨為上膈內循胫骨後交出厥陰之前膈也

上循膝股內前廉入腹屬脾絡胃脾內為股臍

上膈挾咽連舌本散舌下咽所以嚥物也

寸為胃系也其支別者復從胃別上膈注心中

舌本舌根也

心經

手少陰之脉起于心中出属心系下膈絡小腸

心系有二一則上與肺相連而入肺兩大葉間一則由肺系而下曲折向後並脊脊細絡相連貫脊髓與腎相通正當七節之間蓋其支者從五藏系皆通于心心通五藏系也

心系挾咽系目其直者復從心系却上肺出腋

下極泉穴分下循臑內後廉行太陰心主之後下肘

內廉少海穴分循臂內後廉抵掌後兌骨之端入掌

內後廉循小指之內出其端腕後踝為兌骨也

小腸經

手太陽之脉起于小指之端循手外側上腕出

踝中臂骨盡處為腕腕兌骨為踝直上循臂骨下廉出肘內

側兩筋之間上循臑外廉出肩解繞肩解交肩

上脊兩旁為脊脊上兩角為肩解肩入缺盆絡解不成片骨為肩解解一作肩入缺盆絡

心循咽下膈抵胃属小腸其支別者從缺盆循

頸上頰至目銳眦却入耳中目外角為銳眦其支者別

循頰上頰抵鼻至目内眦目下為頰目大角為内眦睛眦穴分以交

于足太陽也

膀胱經

其支者從缺盆至肩

足太陽之脉起于目内眦上額交巔上髮際前

上為巔其支別者從巔至耳上角角當率谷穴

前三分入髮際一寸其直行者從巔入絡腦還

出別下項腦髓也其直行者從巔入絡腦還

際陷循肩髃内挾脊抵腰中入循脊絡腎屬膀

胱肩後之下為肩髃椎骨為脊其支別者從腰

中下貫脊入膕中膕後為髀上膝後曲處為

過髀樞樞為髀肉曰髀其支別從髀内左右別下貫脾挾脊内

下合膕中以下貫膕内出外踝之後循京骨至

小指外側端當至陰穴交于足

腎經

足少陰之脉起于足小指之下斜趣足心當湧

也趣向出然谷之下循内踝之後別入跟中上膕

内出膕内廉跟足跟也然谷穴名在足内踝前

分在膝内屬腎絡膀胱其直者從腎當育俞穴

脊強會于長屬腎絡膀胱其直者從腎當育俞穴

一寸也穴在商曲下上貫肝膈入肺中循喉嚨挾

上貫肝膈入肺中循喉嚨挾

舌本其支者從肺出自神藏別出絡心注胸中當

中穴分交于手厥陰

心包經一名手心主一經二名實相火也

手厥陰之脉起于胸中出屬心包下鬲歷絡三

焦一上腕中腕及臍下分也其支者循胸出脇下腋三

寸後一天池穴在腋直腋三寸乳上抵腋下下循臑

內行太陰少陰之間入肘中當曲澤穴在肘內

之下臂行兩筋之間入掌中勞官穴也循中指出其

端當衝穴在手中指端其支別者從掌中自勞官穴別行循小

指次指出其端小指次指無名指也

三焦經水谷之道路氣之所終始也上焦在胃

中腕其治在臍旁下焦當臍

手少陽之脉起于小指次指之端關衝穴上出

兩指之間循手表腕處為腕出臂外兩骨之間

上貫肘臑尺處為肘一處為肘天并穴也在肘內大循臑

外肩肘之間為臑下上肩交出足少陽之後入缺

盆交臆中散絡心包下鬲徧屬三焦上下鬲當臍

上焦于中以腕以屬下焦其支者從臆中上出缺盆

上項腦戶後挾耳後直上出耳上角角孫也以屈

下頰至頰目下為頰其支者從耳後風穴

入耳中却出至目銳眦會瞳子膠絲竹空交于足少陽

膽經

足少陽之脉起于目銳眦上抵頭循角厭穴

下耳後天衝穴分也在耳後髮際二寸耳上如前三分

循頸風池穴分在項後髮際中按之急痛是穴

行手少陽之前至肩上肩井穴也在肩上一指按而取之當中指陷

入缺盆其支者

從耳後顯顛間鬢入耳中出走耳前听會至目

銳眦後童子竅其支者別目銳眦下大迎合手

少陽于頰頰下下臨頰車下頸合缺盆下胸中

貫鬲絡肝屬膽即期門之所下至日循脇

出氣街繞毛際橫入髀厭中脇肱也腋

其直者從

過季脇下脇骨之下為季

出膝外廉陽陵

直下抵絕骨

也下外輔骨之前肱外為輔骨陽交等穴分也

之端為外絕骨之上下出外踝之前分丘墟穴循足跗

足面為跗臨上入小指次指之間穴竅陰也其支者

別跗上別臨泣穴入大指循岐骨內出其端大指端也

還貫入爪甲出三毛足大指本節後為岐骨大指木甲後為三毛就此交

于足厥陰也。愚按膽脉起目銳眥上抵頭角

下耳後未嘗言其脉有曲折也伯仁十四經

揮言足少陽脉起目銳眥至完骨是一折又自

完骨至睛明是一折又自睛明至風池是一折又自

則是內經以經脉之曲折者膝臑為直行也若

依內經直行則少陽頭部二十穴無從安頓若

依伯仁三折則穴可安似又疾于不大也合

經旨此愚所未解也俟明者正焉

肝經

足厥陰之脉起于大指聚毛之上足大指爪

毛後橫紋為聚毛循足跗上上上去內踝一寸

由此之大敦穴去相去也上踝三寸三陰交交出太陰之後上

中封穴分也上踝三寸三陰交交出太陰之後上

臑內廉曲泉穴分屈膝得循股入陰中髀肉為

等穴分陰中環陰器抵少腹少腹下為挾胃屬肝

絡膽循章門至期門挾胃屬肝上貫鬲布脇肋

循喉嚨之後上入頰頰連目系上出額與督脉

會于巔目內連深處為目系頰頰連目系上出額與督脉

從目系下頰裏環唇內交環口其支者復從肝

從目系下頰裏環唇內交環口其支者復從肝

期門別貫鬲上注肺交于手 督脉陽脉之為言都也行背部之中行也 督脉起于下極之俞下極也屏翳兩筋間為募內 並于脊裏上至風府入腦腦戶 上巔循額至鼻柱屬陽脉之海

也而督脉則為之都網故曰陽脉之海 任脉起于中極之下分陰之 以上毛際循腹裏

也而督脉則為之都網故曰陽脉之海 任脉起于中極之下分陰之 以上毛際循腹裏

也而督脉則為之都網故曰陽脉之海 任脉起于中極之下分陰之 以上毛際循腹裏

也而督脉則為之都網故曰陽脉之海 任脉起于中極之下分陰之 以上毛際循腹裏

也而督脉則為之都網故曰陽脉之海 任脉起于中極之下分陰之 以上毛際循腹裏

猶水也而任脉則為之總任焉故曰陰脉之海

予近造師魯族兄獨善園獲親祁門汪石山補註滑伯仁氏讀素問鈔九九卷甚有便于鑿者曰命工刊刻經度一卷俾合其全以公于天下觀者諗之嘉靖乙酉冬十月朔旦休寧率口程玘綱謹識

讀素問鈔卷上之二終

讀素問鈔卷上之三

六十一

此篇論脈之常變，凡脈之動靜，皆由氣血之盈虧。氣血盈則脈動，氣血虧則脈靜。此篇論脈之常變，凡脈之動靜，皆由氣血之盈虧。

脈之常變，凡脈之動靜，皆由氣血之盈虧。

讀素問鈔卷上之三

脈候

日月行天厥候有常薄蝕侵餌憊乎常

也脈于人身有常候焉憊則見之具脈

候鈔

帝曰診法何如岐伯曰診法常以平旦陰氣未

動陽氣未散飲食未進經脈未盛絡脈調勻氣

血未亂故乃可診有過之脈新校正云平旦

中之陽也則平旦為一日之中純陽之時陰氣未動耳散謂散布而出也過謂異于常候愚謂

素問鈔卷上之三

平旦未勞于事是以陰切脉動靜而視精明視

氣未擾動陽氣未耗散切脉動靜而視精明視

之神明也察五色觀五藏有餘不足六府強弱形

之盛衰以此參伍决死生之分切謂以指切

參伍以色脉藏府也夫脉者血之府也府聚也故

形氣參合比伍也脉虛長則氣治也安短則氣病數則煩心大則病

進則為熱故煩心大為邪盛故病進上盛則

氣高下盛則氣脹代則氣衰細則氣少瀉則心

痛尺中盛謂盛滿下謂渾渾革至如湧泉病進而

色弊綿綿其去如絃絕死也華至謂脉來

大長也如湧泉言脉汨汨但出而不返也綿綿

其去脉來綿綿相續而去不見其入也絃絕者

言脉卒断如弦之絕去也此主病候日進而色

弊惡必至于死愚謂此則溢脉類也與仲景弦

大虛孔之革不微妙在脉不可不察察之有紀

同脉要精微論從陰陽始之氣候是以不可不察故始以陰陽

從陰陽始之續有經從五行生生之有度四時為

宜蓋言始所以知有經脉之察候司應者何哉

之形症皆以應四時者為生氣所宜也○愚按

此段意謂脉理至微至妙然不可不察而察之

有道理始當從陰陽而論其升降又當從五行而

論其生旺又當從四時而論其所宜如此則脉

以察而知之也是故聲合五音色合五行脉

合陰陽

黃赤白黑故合五行 故合陰陽 持脉有道虛靜為保

虛其心靜其志乃為可貴 春日浮如魚之游在波

夏日在膚泛泛乎萬物有餘

物有餘易取而洪大也 秋日下膚蟄蛰將去

觀蟄虫將藏可見矣 冬日在骨蟄蛰周密君子居室

脉深尺內兩旁則季脇也 尺外以候腎尺裏以候

腹中附上左外以候肝

兩旁季脇之分乃尺中也 尺外以候腎尺裏以候

右外以候胃內以候脾

如越人所定寸口也 右外以候肺內以候胸中

胸中主氣管故內候 左外以候心內以候膻中

也海 前以候前後以候後

也指胸之後後背及氣管也 上竟上者胸喉中事

也下竟下者少腹腰股膝脛足中事也

際也下竟下謂尺之脉動處也 帝曰平人何如岐伯曰

人一呼脉再動一吸脉亦再動呼吸定息脉五

動閏以大息命曰平人

息又呼吸脉各再動也 人

一呼脉一動一吸脉一動曰少氣經脉一周營

以一萬三千五百息則氣都行八百一十丈如

是則應天常度無過不及若呼吸脉各一動準

候減平人之半一萬三千五百息可知矣人一呼脉三

動一吸脉三動而躁尺熱曰病温尺之皮尺不

熱脉滑曰病風脉濇曰痺尺陰分位也寸陽

是則為温躁謂煩躁經曰中惡風者陽氣受也

滑為陽盛故病為風濇為無血故為痺痺也

人一呼脉四動以上曰死脉絕不至曰死乍踈

乍數曰死况其已上邪脉絕不至天真已無乍

踈乍數胃谷之精亦敗皆死候也平人之常氣稟于胃胃者平

人之常氣也胃常平之氣人無胃氣曰逆逆者

死逆謂反平人之候人常稟氣于胃脉以胃

氣為本無胃氣曰逆逆者死所謂無胃氣但

得真藏脉也春胃微弦曰平弦微似弦多胃少曰肝病

但弦無胃曰死急而益勁胃而有毛曰秋病

續毛甚曰今病邪故今病藏真散于肝續真

也肝藏筋膜之氣也又曰平肝脉來真奕弱招招

如揭長竿末梢曰肝平言長奕也春以胃氣為

本續春有胃氣乃長病肝脉來盈實而滑如循

長竿曰肝病不奕也而死肝脉來急溢勁如新張

弓弦曰肝死續急如循刀刃音音然如按琴瑟弦色青白不澤

毛折乃死○夏胃微鈎曰平鈎多胃少曰心病

但鈎無胃曰死續謂前曲後居如操帶鈎也愚

當浮今得陷下不浮也蓋夏脉胃而有石曰冬病石

甚曰今病續火被水病藏真通于心心藏血脉之

氣也又曰平心脉來累累如連珠如循琅玕曰

心平續言脉滿而盛微似連珠夏以胃氣為本

累微似連珠也病心脉來喘喘連屬其中微

曲曰心病續曲謂中手而偃曲也愚謂偃曲乃

似低陷不應指也難經以咏連死心脉來前

曲後居如操帶鈎曰心死續居不動也操執持

謂寸口心脉所出脉當浮大今反低陷而

尺又不見動則坎离不交心腎氣絕矣又曰

真心脉至堅而搏如循薏苡子累累然色赤黑

不澤毛折乃死○長夏胃微更弱曰平弱多胃

少曰脾病但代無胃曰死續動而中止更弱有

石曰冬病續以次相尅石當作弦弱甚曰今病

今病甲乙經弱作石藏真濡于脾脾藏肌肉之

氣也又曰平脾脉來和柔相離如鷄踐地曰脾

續言脉來動數相離緩急和而調愚謂如鷄踐地形容其輕而緩也如鷄牽足言如鷄走

之牽足形容脉來實而數也踐地與牽足不同踐地是鷄不驚而徐行也牽足是被驚時疾行

也况實數與輕緩相反彼此對長夏以胃氣為看尤見明白難經以此為心病

本之調如鷄踐地病脾脉來實而盈數如鷄舉足

曰脾病死脾脉來銳堅如鳥之喙千金作如

鳥之距如屋之漏如水之流曰脾死言鳥喙鳥

也水流屋漏言其至也水流謂平至不鼓屋漏謂時動復住又曰真脾脉至

弱而乍踈乍數色黃青不澤毛折乃死○秋胃

微毛曰平毛多胃少曰肺病但毛無胃曰死

物之浮如毛而有弦曰春病續弦春脉以次乘

風吹毛也通肝則弦來見故弦甚曰今病續木氣逆來

真高于肺以行榮衛陰陽也續肺虛上焦故藏

氣之道納谷為寶谷入于胃氣傳與脾流溢于中宣布于外精專者行于經隧以其自肺宣布

故云以行榮衛陰陽也又曰平肺脉來厭厭聶聶如落榆

莢曰肺平續浮薄而虛者也新校正云難經以

如車蓋按之益大曰秋平脉與此說不同張仲

景云秋脉藹藹如車蓋者名曰陽結春脉聶聶

如吹榆莢者名曰數秋以胃氣為本續氣則微似

恐越人之說誤也

輸英之病肺脉來不止不下如循鷄羽曰肺病

下愚謂不上不下恐是上竟上按之不可得下竟

而兩旁死肺脉來如物之浮如風吹毛曰肺死

也難經云按之浮警警然如風吹毛曰死又曰真

肺脉至大而虛如以毛羽中人膚色赤白不澤

毛折乃死○冬胃微石曰平石多胃少曰腎病

但石無胃曰死謂如奪索辟石而有鈎曰夏

病鈎夏脉火無土氣也以其乘尅鈎當云弱

鈎甚曰今病水受火土之藏真下于腎

焦故言藏腎藏骨髓之氣也又曰平腎脉來喘

喘累累如鈎按之而堅曰腎平愚按喘喘累累

濡也按之而堅濡滑有力也難經云其來上大

冬以胃氣為本病腎脉來如引葛按之益堅曰

腎病顯形如引葛言不按且死腎脉來發如奪

索辟辟如彈石曰腎死辟發如奪索猶蛇之走

也愚謂奪索與引葛意同彼但堅硬不促故病

此則堅而又促故死辟辟如彈石言其促也以

下文真腎脉至搏而絕者彈石也促也又曰真

藏脉至搏而絕如彈石辟辟然色黑黃不澤毛

折乃死玉機真藏論與平帝曰春脉何如而弦岐

伯曰春脉者肝也東方木也萬物之所以始生

也未故其氣來更弱輕虛而滑端直以長如狀

也弦故曰弦反此者病曰何如而反曰其氣來實

而強此謂太過病在外其氣來不實而微此謂

不及病在中于中氣餘則病形于外氣少則病在

少陽當微弱今更實強謂之太過陽處表故令

病在外厥陰之氣養于筋其脉弦今更虛微故

故曰不及陰處中太過則令人善怒實則怒忽忽

眩冒而巔疾其不及則令人胸痛引背下則兩

脇胛滿謂忽忽不爽也眩謂目眩視如轉也胃

上入毛中又上貫膈布脇肋入頰頰陰肝脉自足

而鈎曰夏脉者心也南方火也萬物之所以盛

長也故其氣來盛去衰故曰鈎其脉來盛去

難經曰夏脉鈎者南方火也萬物之所盛垂

枝布葉皆下曲如鈎故其脉來疾去遲陽盛故

來疾陰虛故去遲尺中遲也反此者病曰何如而

反曰其氣來盛去亦盛此謂太過病在外其氣

來不盛去反盛此謂不及病在中太過則令人

身熱而膚痛為浸淫其不及則令人煩心上見

欬唾下為氣泄少陰心脈起心中出屬心下

太過則身熱膚痛而浸淫流布于形曰秋脉何

如而浮曰秋脉者肺也西方金也萬物之所以

收成也故其氣來輕虛以浮來急去散故曰浮

脉來輕虛故名浮也滑註來急去散四字不知何謂將解浮字義邪反此者病曰

何如而反曰其氣來也毛而中央堅兩傍虛此

謂太過病在外其氣來毛而微此謂不及病在

中太過則令人逆氣而背痛愠愠然其不及則

令人喘呼吸少氣而欬上氣見血下聞病音上

見血下聞病音謂喘而咯血曰冬脉何如而營

營如營壘之營所屯聚處也曰冬脉者腎也北

方水也萬物之所以含藏也故其氣來沈以搏

故曰營沈以搏甲乙經作沈而濡濡古軟字

手則冬脉之太過也難經云冬脉石者盛冬之時水凝如石故其脉來沈濡而滑故曰石也

反此者病曰何如而反曰其氣來如彈石者此

謂太過病在外其去如數者此謂不及病在中

太過則令人解體一說作解極謂懈倦之極也

不弱壯不壯傳不脊脉痛而少氣不欲言其不

可名謂之解體也

蓋以其狀寒不寒熱不熱弱

全書卷之三

及則令人心懸如病饑眇中清脊中痛少腹滿

小便變續絡胸臆其直行者入股內後廉貫脊屬腎

本其支別者絡心注胸中故病如是眇者季脇

冷也。難經肝心軟處也腎外當眇故眇中清

實強為太過虛微為不及與此不同曰脾脉獨

何主謂主時月曰脾脉者土也孤藏以灌四傍者也

續納水穀化滓液灌漑于肝心脾善者不可得

見惡者可見續故善不可見惡可見也其來如

水之流者此謂太過病在外如烏之喙者此謂

不及病在中太過則令人四肢不舉續四肢也

其不及則令人九竅不通中氣不和不能灌漑

故九竅不通也食氣入胃濁氣歸心淫精于脉

經經氣歸于肺肺朝百脉輸精于皮毛言脉氣

為大經經氣歸宗上朝于肺肺為華蓋治節由

之故受百脉之朝會也肺朝百脉然乃布化精

氣輸于毛脉合精行氣于府府謂氣之所聚處

府精神明留于四藏氣歸于權衡續臆中布

隨其下者走于氣街上者走于息道宗氣留于

海積于胸中命曰氣海也如是分化乃四藏安

宅三焦平均中外權衡以平氣口成寸以決死

上下各得其所也

生續脈法以三寸為寸關尺之分故中外高下

脈之大要會也百脈盡朝故以其分決死生也

愚謂食氣入胃已下皆言脈之必以胃氣為本

之故又見寸口所飲入于胃游溢精氣上輸于

脾變乃注于脾靈樞曰上焦如霧中焦如漚是

也脾氣散精上歸于肺通調水道下輸膀胱土水

合化上滋肺金金氣通腎故調水道轉下下焦

膀胱稟化乃為溲矣靈樞曰下焦如瀆是也

水精四布五經並行合于四時五藏陰陽揆度

以為常也續從是水精布經氣行筋骨成血氣

度盈虛用為常道度量人以水穀為本故人絕

水穀則死脈無胃氣亦死所謂無胃氣者肝不

真藏脈不得胃氣也所謂脈不得胃氣者肝不

弦腎不石也續不弦不石皆謂不微似也但卒

帝曰見真藏曰死何也岐伯曰五藏者皆稟

氣于胃胃者五藏之本也續胃為水谷之

者不能自致于手太陰必因于胃氣乃至手

太陰也續甲乙經云人常稟氣故五藏各以其

時自為而至于手太陰也續自為其狀至故邪氣

勝者精氣衰也故病甚者胃氣不能與之俱至

于手太陰故真藏之氣獨見獨見者病勝藏也

故曰死新校正云真藏脈者無餘物和雜故

胃氣也微弦謂二分胃氣一分弦氣故曰微弦

若三分俱是弦則為真藏脈矣五藏之氣不得

獨用如至剛獨見則折和柔濟之則固也欲知

五藏真見為死和胃為主者于寸口診即可知

也王脈要曰春不沉夏不弦冬不濇秋不數

是為四塞天地四時之氣閉塞而無所運行

氣尚在故宜脈沉沉沉甚曰病弦甚曰病濇甚

曰病數甚曰病參見曰病復見曰病未去而去

曰病去而不去曰病續參謂參和諸氣來見復

也去謂王已而去者也日行之度未出于差是

為天氣未出而脈先去日度過差是為天氣已

去而脈尚在既反者死續謂夏見沉秋見數冬

非得其能生乎上文秋不數是謂四塞此云秋

見數是謂反蓋以脈差只在仲月差之度尺而

尚數則為反也至真要論心脈搏堅而長當病

舌卷不能言續搏謂搏擊于手也諸脈搏堅而

心從心系上俠咽喉故其大而散者當消環自

今舌卷短不能言也其經氣如環之周當其大旺自消

已謂諸脈更散皆為氣實血虛也消謂消散環

散也甲乙肺脈搏堅而長當病唾血續肺虛極

環作渴也其大而散者當病灌汗至今不復散

逆則血泄也故唾出也

素問卷之三

發也

發世也盛水多為此也下文諸藏至今不復

而心肺不言色

肝脉搏堅而長色不青

當作其色青

當病墜若搏曰血在脇下令人喘逆

搏謂墜墮

或搏擊也肝主兩脇故曰血在脇下肝脉布脇

下故血氣上薰

其熯而散色澤當病溢飲溢飲

者渴暴多飲而易

當作

入肌皮腸胃之外也

面色

色浮澤是為中濕血虛中濕水液不消故病

脉搏堅而長其色赤當病折髀

氣救之胃脉下

則解抵伏兔故病

其熯而散者當病食痺

也胃脉

下屬胃絡脾故食則痛悶而氣不通也校正謂痺為痛其義未通脾脉搏堅而

長其色黃當病少氣

脾主氣故少氣也

其熯

而散色不澤者當病足胛腫若水狀也

色氣

水之候色不潤澤故言若水狀也胛脉上腎脉

搏堅而長其色黃而赤者當病折腰

亦是心脾

干腎腰為腎府故病腰折其熯而散者當病少血至今不復

也 腎主水以生化津液今腎氣不化

欲知寸

口 寸口統關尺 太過與不及寸口之脉中手

也 手短者曰頭痛寸口脉中手長者曰足脛痛

為陽氣不足故病于頭長寸口脉中手促上擊者曰肩背痛續陽盛于上寸口脉沈而堅者曰

病在中寸口脉浮而盛者曰病在外續沈堅為

中浮盛為陽寸口脉沈而弱曰寒熱及疝瘕少

腹痛續沈為寒弱為熱故曰寒熱又沈為陰盛

瘕少腹痛應錯簡耳甲乙經無此十五字况下

寸口脉沈而喘曰寒熱脉急者曰疝瘕

有橫積痛續亦陰氣內結也愚謂脉沈而橫言

寸口脉沈而喘曰寒熱續喘為陽吸沈為陰

脉從陰陽病易已脉逆陰陽病難已續脉病相

謂之逆脉得四時之順曰病無他脉反四時

及不間藏曰難已續反四時如春得秋脉之類

脉有陰陽知陽者知陰知陰者知陽續深則備

凡陽有五續胃土之數即下五五二十五陽各以

胃氣為本五玉機真藏論云故病所謂陰者真

藏也續無胃見則為敗敗必死也續五藏為陰故

見者謂如肝脉至中外急如循刀刃責責然如

按琴瑟弦之類此脉見者皆為藏敗神去故必

也所謂陽者胃腕之陽也續胃腕之陽人迎之

也所謂陽者胃腕之陽也續胃腕之陽人迎之

小大與脉口應否也胃為水谷之海故候其氣
而知病處人迎在結喉兩胸脉動常左小而右
大左小常以候府
右大常以候府
別于陽者知病處也何處病在

別于陰者知死生之期以真藏脉推之知在何
處以真藏脉推之知在何處
別于陰者知死生之期以真藏脉推之知在何處

病在何藏何府也三陽在頭三陰在手所謂一
也三陽當作二陽謂結喉兩傍人迎脉以候足
也三陽當作二陽謂結喉兩傍人迎脉以候足

胃為五藏之本肺為百脉之宗也氣口人迎
皆可以候藏府之氣兩者相應俱往俱來若引
羅小大齊等命曰平

陰者知死生之期二句申前說或所謂陰陽者
去者為陰來者為陽靜者為陰動者為陽遲者

陰數者為陽九持真藏之脉者肝至懸絕十
八日死愚謂懸絕如懸絲之微而欲絕也王注

如懸物之絕去心至懸絕九日死水火生也
似指代脉言也

至懸絕十二日死數之餘也腎至懸絕七日死
水土生也

水之餘也脾至懸絕四日死木土生也鼓一陽
數之餘也

曰鈞雜其中此無胃氣之鈞也下文倣此鼓一
陰曰毛鼓陽勝急曰弦鼓陽至而絕曰石當陰

至而絕此四者陰陽相過曰溜愚謂過者陰陽
蓋亦真藏脉也

或陰失常度而過于柔或陽失常度而過于剛
或陽剛而陰亦以剛應或陰柔而陽亦以柔應

或陰失常度而過于柔或陽失常度而過于剛
或陽剛而陰亦以剛應或陰柔而陽亦以柔應

此皆謂失常度也。脈名曰溜，如水之溜而人迎不收也。即下文關格之類也。**陰陽別論**

一盛病在少陽膽，二盛病在太陽膀胱，三盛病

在陽明胃，四盛已上為格陽。謂陽脈法也，一盛于寸口一倍也，餘盛同法。四倍已上，陽盛之極，故格拒而食不得入也。所謂格則吐逆也。

口一盛病在厥陰肝，二盛病在少陰腎，三盛病

在太陰脾，四盛已上為關陰。謂陰脈法也，盛法通也。所謂閉則不得入也。所謂關則吐逆也。

倍已上為關格。謂俱大于平常，關格之脈，贏不能極于

能極于天地之精氣則死矣。贏當作盈，盛之極也。今按不能極于

天地之精氣者，過乎中也。蓋極者，中也不及，帝

曰脈從而病反者，其診何如？岐伯曰：脈至而從，按之不鼓，諸陽皆然。曰：諸陰之反，其脈何如？曰：

脈至而從，按之鼓甚而盛也。言病熱而脈數，按格陽而致之，非熱也。形症是寒，按之脈却鼓擊，手下而盛者，乃陽盛拒陰而然，非寒也。

論 龐大者，陰不足，陽有餘，為熱中也。洪大也，脈

洪為熱，故來疾去徐，上實下虛，為厥巔疾。謂厥

者逆也，其氣逆上來徐去疾，上虛下實，為惡風

也。故中惡風者，陽氣受也。以上虛故有脈俱

而為巔頂之病也

也

也

也

也

也

也

沉細數者少陰厥也

續尺中有脈沉細數者少陰氣逆也何者尺脈不當

見數有數故言厥也沉細數散者寒熱也續數

俱者言左右尺中也浮而散者為胸仆續散

陽于陰氣也諸浮不躁者皆在陽則為熱

不足故寒熱也其有躁者在手續諸

虛而血不足故為諸浮不躁者皆在陽則為熱

頭眩而仆倒也其有躁者在手續諸

足陽經中○陽其有躁者在手續諸

為火氣故為熱其有躁者在手續諸

細而沉者皆在陰其有靜者在足續數

方可對則為骨痛其有靜者在足續數

靜字說則為骨痛其有靜者在足續數

動一代者病在陽之脈也其有靜者在足續數

一代是陽氣之生病故曰病在陽之脈也其有靜者在足續數

脈所以然者以洩利及膿血脈乃爾諸過者切

之愚謂諸脈之失常者切滑者陰氣有餘也血多

也滑者陰氣有餘也陽氣有餘為身熱無

汗陰氣有餘為多汗身寒血少氣多陰陽有

餘則無汗而寒續陽餘無汗陰餘身寒若陰推

而外之內而不外有心腹積也續脈附臂筋取

遠使脈外行內而不出推而內之外而不內身

外者心腹中有積乃爾推而內之外而不內身

有熱也續脈遠臂筋推之令近遠而不推而上

之上而不下腰足清也續推筋按之尋之而上

故腰足冷也甲乙

推而下之下而不上頭項痛

經作下而不上

推而下之下而不上頭項痛

也續推筋按之尋之而下脉沉下掣是陰氣按

之至骨脉氣少者腰脊痛而身有癰也陰氣太

微論婦人手少陰脉動甚者妊子也或作足

如豆厥厥動搖者動脉也陰陽相薄名曰動○

病熱而脉静泄而脉大脫血脉實病在中脉虛

病在外脉濡堅者皆難治静泄而脫血當脉虛

小而反實大邪氣在內當脉實而反虛病氣在

外當脉虛滑而反堅濡故皆難治○玉機真藏

論云病在中脉實堅病在外脉不實堅皆難治

與此相反彼經誤而此為得自病熱脉静至此

論文相重玉機真藏脉盛滑堅者曰病在外脉小實而

堅者病在內續盛滑為陽小實為陰陰脉小弱

以濡謂之久病續小為氣虛濡為無血脉滑浮

而疾者謂之新病續滑浮為陽足脉疾為氣脉

急者為疝瘕少腹痛愚按前言寸口脉沉弱為

者與診相應脉滑曰風脉濡曰痺續滑為陽陽受病

痺為病為緩而滑曰熱中盛而緊曰脹續緩謂縱緩

遲緩也陽盛于中故脉滑緩寒氣心脉滿大癰

否消故脉盛緊也平人氣象論心脉滿大癰

癰筋攣續心脉滿大則肝氣下流熱氣肝脉小

急癰筋攣續肝養筋內藏血肝氣受寒也肝脉

驚暴有所驚駭

續驚謂馳驚言迅急也脈不至

若瘖不治自已

陽氣內薄故發為驚也脈不至

不治而自已也

○王注肝氣若厥厥則脈不通

厥退則脈復通

又其脈布脇肋循喉嚨故脈不通

皆為瘖

續小急為寒甚不鼓則血不流

急為寒按之不鼓

內寒自甚血逢寒則凝故病

瘖也蓋心主血

肝藏血腎養血是三藏皆主于

病亦同也

腎肝并沉為石水

脊中絡膀胱兩藏

并藏氣重衝脈自腎下絡于

胞令水不行化故堅

而結然水冬水水宗于腎

并而沉名為石水

并浮為風水

下故名并虛為死

續腎為五藏之根肝為發生

故并小弦欲驚

續小弦為肝腎腎脈大急沉肝

脈大急沉皆為疝

續疝者寒氣結聚所為也夫

薄聚為疝

心脈搏滑急為心疝肺脈沉搏為肺

疝

續皆寒薄也三陽急為瘖三陰急為疝

凝為瘖聚為疝

受二陰急為瘖厥二陽急為驚

少陰也二脾脈外鼓

沉為腸澼久自已

陽明也二肝脈小緩

為腸澼易治

部位鼓動

續肝脈小緩

于臂外

續肝脈小緩

易治

續小為陰氣乘

也

續足搏為陽氣乘

之熱在下焦故下血也血溫身熱者死續陰血溫身熱者死

至而搏血衄身熱者死續今反脈搏是虛脈不應搏

死脈來懸鉤浮為常脈愚謂懸鉤小而更為血衄常脈

脈至如喘名曰暴厥續喘謂卒來盛急去而暴

厥者不知與人言脈至如數使人暴驚續脈數

則內動肝三四日自已岐伯曰萬物之外六合之

內天地之變陰陽之應彼春之煖為夏之暑彼

秋之忿為冬之怒四變之動脈與之上下續合

四方上下也春煖為夏暑言陽生而至盛秋忿為冬怒言陰少而之壯忿一作急言秋氣動也

也以春應中規續春脈外皆然故以春應中規

夏應中矩續夏脈可正平之故以夏應中矩

中衡續象高下必平故以秋應中衡也冬應中

權續冬脈如石蕪沉而滑如秤權之象下遠于

陰陽之高下異處如此爾此則隨是故冬至四十

五日陽氣微上陰氣微下夏至四十五日陰氣

微上陽氣微下陰陽有時與脈為期續謂上四應也

而相失如脈所分分之有期故知死時續陽升陰降

之準則知經脈通遷之象審氣候通遷之失則
知氣血分合之期分閉不差故知人死之時也

微論

滑伯仁氏纂集諸醫圖書極精妙若讀素問抄亦其一也邨門汪
石山復為之補註闡明其旨殆無餘蘊程確齋得其善本因獲
傳錄三復披閱甚有便於養生之道遂命工助刻此卷歸之確齋
便合其全以印布焉凡有志於養生者能究心於此亦可免于
庸醫之誤矣刻完辭綴數語于卷末如此
嘉靖甲申秋九月望日新溪戴般謹識

此處有非常模糊的印刷文字，內容難以辨認，可能是另一篇醫論或書籍的序言。

