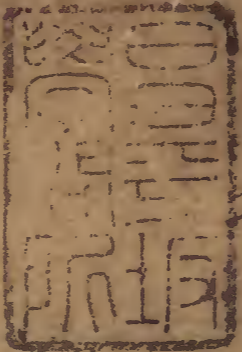


周易參同契

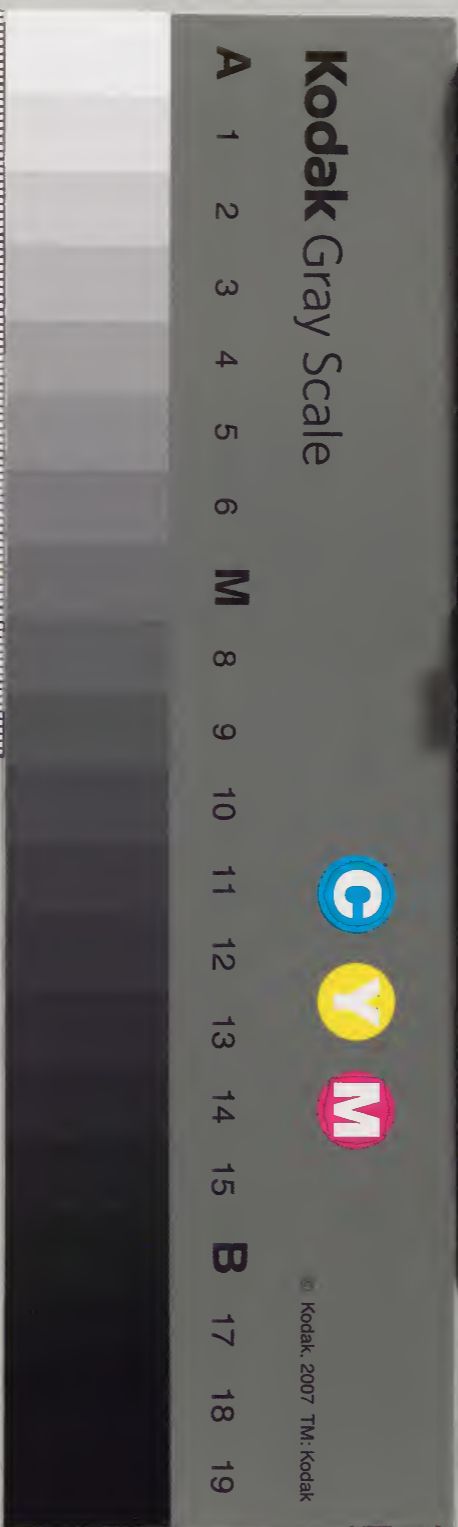
中



				一〇	漢書門類
			一七	八六	
			三三	號	
			架	函	
			冊		

內閣文庫			
三			漢書
二			
函			
一			
五	三	六	
架	冊	號	類

內閣文庫	
番號	漢 10086
冊數	3 (2)
函號	311 272



周易參同契

漢章文庫

晦庵先生朱

熹

元晦

解

廬陵後學黃

瑞節

附錄

林屋山人全陽子俞

琰

發揮

中篇

乾剛坤柔配合相包

發揮大哉人之有息也張

剛柔相摩乾坤闔闔之象也何謂息一呼一吸亦再吸

是也夫一人一呼一吸再動氣行三寸一息一晝夜百刻

動氣行三寸一呼一吸再動氣行六寸一晝夜百刻

下灌注如環之腹隨母呼吸無其紀極也且人之文未

存焉及其生也腹隨母呼吸無其紀極也且人之文未

於臍下日復一日神出氣移遂不復再守胎中

之一息今夫神仙修煉之法使人回光內照之呼
 吸太和蓋將返本還源而復歸於生身受氣之
 初也許旌童顏靈源大道歌云內交真氣存身
 然造化返童顏靈源大道歌云內交真氣存身
 微命蒂由來在真息外此皆邪說妄行非真玄
 自然之道也今魏公謂乾剛坤柔配合相言
 作丹之時以乾陽下成交於坤陰使呼吸相
 柔相配為夫婦打成一片則神氣歸根性命
 合而藥孕於其中也或名之曰龍虎相交
 又曰金木交泰又曰玄黃相雜又曰赤白相
 又曰天地交泰又曰金火同爐又曰赤白相
 又曰日月同宮又曰鳥兔同穴又曰魂魄相
 又曰水女相逢又曰牝牡相從又曰魂魄相
 息相依而陰陽內感神氣交結爾陽稟陰受
雌相須 漸開苞露漸深也雄雌相須者甲龍庚
 相須即交媾之說也天地以陰陽交媾而生物
 虎鎮相隨鉉汞同爐始可為也所謂稟受所謂

丹法以陰陽交媾而生藥蓋未有不交媾而可
 以成造化者也玉芝書云玄黃若也無交媾而
 得陽從坎下飛是乃作丹之大端修地黃兩
 義也元陽子大道歌云玄天任配地黃兩丹
 和合入洞房是此義也還金篇云元賢明露
 臺旨幾度靈鳥宿桂柯是此義也還元篇云
 方金母最堅剛走壬家水裏藏是此義也
 真篇云赤龍黑虎合西東四象交加戊己中
 此義也王良器悟解篇云要好將魂就魄陰
 純陽是此義也復命篇云要知大道希夷理
 陽移在月明中是此義也裏求此義也上清
 天然合些子神機這裏求此義也上清集
 別無他術只要神水入華池是此義也
 可以產藥乃可以結胎更得火候之訣煉之
 天鼓蓼蓼震地來玉塵糝散灰而升可入
 九矣若僅知有此而不得火候之訣則惟可
 其下元耳非還丹也古歌云從紅入黑是
 煉黑入紅天非還丹也蓋丹法有先天
 為之不同在先天則凝神而入於乾頂而
 後天則移神入於乾頂而凝神於坤

天則有為不可借以造化精氣乃舒須成書借作
 以一篇云每當天地交合時奪取陰陽造化與天地
 虛即天人相應今曰借以造化者論其至妙全在天
 機與造化機對今舉人能虛心凝神與天地之真氣
 作則內運自已在吾掌握中矣天隱云儻三三六六
 十日內運自已在吾掌握中矣天隱云儻三三六六
 則契則神體清道不異於常時况又習之積累
 真契則神體清道不異於常時况又習之積累
 必辨化者耳未足與議也坎離冠首光耀垂
 有造化者耳未足與議也坎離冠首光耀垂
 敷黃庭經云日出月入丹法有內日月有外日月
 又云三光煥照入日月入月此言外日月也
 可相有而不煥照入日月入月此言外日月也
 若交時內亦交三關透不須勞作丹之時內
 日月交時內亦交三關透不須勞作丹之時內
 其簇中父而精不散則恍恍惚惚參差也夫日月之照

於天地間螺蚌吸之則生珠頑石蓄之則變玉
 何况真珠產自坎離之真玉哉上清集云乾坤運自已
 之大都不過坎離之真玉哉上清集云乾坤運自已
 腹借此顯天機只緣天道太近故昧者往往當
 學者猶或弗悟只緣天道太近故昧者往往當
 面蹉過而莫玄冥難測不可畫圖聖人揆度參
 之能見也莫玄冥難測不可畫圖聖人揆度參
 序元基成書元作玄向此生是物也寂兮寥兮
 眇不可測豈可得意而巳哉既不可得而心知
 則惟示人心者得之不假象託文而使之默會其機
 會而示人心者得之不假象託文而使之默會其機
 乎聖人於是探賾索隱以發之明先之極玄廣
 譬曲喻以參序金丹之元基此明先之極玄廣
 傳行于世而參序金丹之元基此明先之極玄廣
 根基也悟真篇云要得真神長不死須憑元基即
 立根基也悟真篇云要得真神長不死須憑元基即
 丹之根基也悟真篇云要得真神長不死須憑元基即
 則月事絕修煉若不如此則精氣固所以玄牝為還
 則月事絕修煉若不如此則精氣固所以玄牝為還

丹從何而結火候四者渾沌徑入虛無發揮
 從何而運用哉一故曰渾沌此指乾坤坎離之
 坤坎離也合而為一也合而為一則神氣歸根
 所無以合而為一也合而為一則神氣歸根
 虛無以合而為一也合而為一則神氣歸根
 云混家所謂一復無忘非無心無念稿木死灰之謂然
 而丹家所謂一復無忘非無心無念稿木死灰之謂然
 也文子通玄真經云冥之於真聽於無聲不謂然
 之中獨有曉焉寂冥之於真聽於無聲不謂然
 言傳之妙也或者不悟乃認獨有照焉此蓋不可
 又謬矣若使金丹即禪學則徑為禪家之寂滅則
 必從事乎乾坤坎離之多端而必須參禪可也何
 洞曉陰陽深達造化然後為得哉
張布為輿龍馬就駕明君御時和則隨從路平
不邪邪道險阻傾危國家
發揮丹法以乾坤為鼎器以坎離為藥物遂用
 其餘六十卦自屯蒙以至既濟未濟周回列於

鼎外以周天火候故曰六十卦用張布為輿
 此與張布則六十卦皆為吾用而龍馬歸吾駕
 御矣上清玉真胎息訣云吾以神為車以氣為
 馬終日御之而不倦亦非忘亦非守似有似無
 勤也勤不勤云者亦非忘亦非守似有似無
 至于勤不勤云者亦非忘亦非守似有似無
 守其勤不勤云者亦非忘亦非守似有似無
 未嘗一失身猶國也故我修身千二百歲矣吾
 和氣自升降百脉自然流通勤而行之至神無
 有本以神凝為藥以冲和為用身之道以治無
 為本以神凝為藥以冲和為用身之道以治無
 固則深根固抵則長生久視之道成矣若不由
 此即非金液大還丹之法也抵氣成血之寓於
 人一身貴乎不撓如嬰兒之功至簡易不過抱
 守一專氣致柔如嬰兒之功至簡易不過抱
 它術但虛心靜嘿凝神入氣於自凝息自定綿
 綿延延勿令間斷久之則神氣自凝息自定綿
 而氣聚氣聚而丹成更不用按摩導引吐納存
 想之勞也

唯來隨之出七不離丹臺自今觀之金丹之道君

子居其室出其言善則千里之外應之謂萬乘

之主處九重之室發號施令順陰陽節發揮君居萬人

之修尊處九重之邃出其言善則千里之外應

然天地之氣自來歸之何者此有節者古之聖王蓋

亦依時命相布德和令孟秋陰陽節將選士厲兵蓋

何道當哉藏器待時勿違卦曰發揮還金篇云莫

至則惟含光默默虛以待之時而巳不可為之苟未

也九章云塞允垂簾默默窺即藏器待時之謂

室也鳴呼時辰若至不勞心內自騰昇豈可為之先

也

也

也

也

也

也

也

也

也

也

也

也

也屯以子申蒙用寅戌六十卦用各有日聊

陳兩象未能究悉成書戌屯下有餘字卦下無用

子申者震之初九庚子爻坎之六四戊申爻也

蒙下坎而上長蒙用寅戌者坎之初六戊寅爻也

民之六四丙戌爻也蓋子申寅戌即子午卯酉

也即春夏秋冬也即金木水火也即龜蛇龍虎

也皆寓言也今以六十四卦觀之始於屯蒙終於

既濟未濟其間陰爻陽爻互相交錯雖則各自於

不謂而反體對體各自合其卦雖則各自於

魏公謂聊陳兩象未能究悉者使學卦者緝觀而

屯蒙兩卦之象由觸類而長之計自可默會其

一月三十日六十二時之數六十卦計三百六十爻應

吾身三百六十時之數魏公本意不借此以論一

需以子申訟之用寅午移之師比則移之需以寅丑

比用未申他卦皆做此源翻卦象晨昏火能究

悉也悟真篇云南北宗源翻卦象晨昏火能究

天樞亦不過發明此義若使執文泥象而必欲
推筭卦體之策數求合卦畫之陰陽吾恐終身
役役而不知其所歸可不哀耶

怪蒙



屯卦

在義設刑當仁施德成書在作立者施德下有逆
日揮在西方為義東方為仁刑主殺伏德主生起德
者所以煉東方之汞也錫屬金其性至剛藏於
坎中非猛烹極服則不能飛上故用武火逼之
而不可施以文汞屬木其性至柔隱於中一
見真鉛則自然不動故用文火煉之而不可施

以武功崇正篇云守城須順宜得吉逆成凶此之
謂也按歷法今至誠專密採發揮有時取有日採
也須謹密故必按歷法今後神芝可錄之口訣至誠
專密無纖毫之雜想然後神芝可錄之口訣至誠
不處室自朝至暮內運靈旗亦當至誠為兒戲而
輕易竊弄天機則朝行暮輟又非誠矣黃庭經而
云積功成煉非自然是由精誠亦由專矣黃庭經而
致志之士固未有不誠而得之者亦未有不專一
人專心致志惟弈秋之為聽一射之雖聽之與之
以專為鴻鵠將至思援弓繳而射之雖聽之與之
學弗若之矣夫弈之為數也弗專心致志
則弗得也况於道乎司馬微也弗專心致志
安閑方可修其道乎司馬微也弗專心致志
一事以外物累其心若夫內接家靜以自羈外綜
王事以雜氣留形不須雜術自長生術則易知
云神馭氣留形不須雜術自長生術則易知

以武功崇正篇云守城須順宜得吉逆成凶此之
謂也按歷法今至誠專密採發揮有時取有日採
也須謹密故必按歷法今後神芝可錄之口訣至誠
專密無纖毫之雜想然後神芝可錄之口訣至誠
不處室自朝至暮內運靈旗亦當至誠為兒戲而
輕易竊弄天機則朝行暮輟又非誠矣黃庭經而
云積功成煉非自然是由精誠亦由專矣黃庭經而
致志之士固未有不誠而得之者亦未有不專一
人專心致志惟弈秋之為聽一射之雖聽之與之
以專為鴻鵠將至思援弓繳而射之雖聽之與之
學弗若之矣夫弈之為數也弗專心致志
則弗得也况於道乎司馬微也弗專心致志
安閑方可修其道乎司馬微也弗專心致志
一事以外物累其心若夫內接家靜以自羈外綜
王事以雜氣留形不須雜術自長生術則易知
云神馭氣留形不須雜術自長生術則易知

道難終無一縱然遇了不專行所以千人萬人不知仙道畢

竟終無一縱然遇了不專行所以千人萬人不知仙道畢

不由積累而成但欲以片餉而周而復始謹候日辰審察

火冷丹力遲寒可須更間斷哉謹候日辰審察

消息發揮悟真篇云天盈虛自有時審觀日

息一沒合榮始知機又云月盈虛應精神之衰盛日

盈虛消息也晝夜晨昏一消之息盈虛消息也

身法天象地其氣血之盈虛消息盈虛消息也

西而途素問云平旦人閉氣生日中而陽氣隆日

始則精衛氣始行月郭滿則血氣實肌肉是故天地

空則肌肉減經絡虛衛氣去形獨居是故天地

有晝夜晨昏人身亦有晦朔弦望其間寒暑之推遷陰

弦望人身亦有晦朔弦望其間寒暑之推遷陰

陽之代謝悉與天地之胥似所以採取必按月之盈

以地為爐以月為藥之用而採取必按月之盈

至末無一不與天地合有如此皇極經世書以寅

為開物猶歲之驚蟄數自非丹法而始成焉閉物猶

子丑三時則動萬物未生時不見有數所以不行其

間一陽初動萬物未生時不見有數所以不行其

地之非丹法採藥之時乎凡而成萬物造化在我者

也非一丹法採藥之時乎凡而成萬物造化在我者

結不一取法造化而為之是以謂之至道

若不一依天地造化而別求他法則是旁門小術

區區臆度之說非至道也淮南子云蛤蟹龜珠

參同契中

六

流殊域

發揮

復命篇云一夫一婦資天地三女

其間往來上下一惟父母是故名之曰孝子

皇極者中央正位也周回八方會歸之所也

子能用心而感動之則虎嘯一聲龍出雲鸞飛

鳳舞入金城矣如其舉動悖亂不協于極則玄

珠迸散靈汞逃亡六子非孝子迺丹道之逆賊

爾焉或以招禍或以致福或興太平或造兵革四

者之來由乎胃臆

發揮藏鋒不真篇云火生於木本

總因斯害已要能制伏覓金公蓋有藥而火

候則金被火逼奔騰至於離宮化而為水反以

剋火上攻適所以自焚其軀此招禍致福之所由

陽也又云日月三旬一遇逢以時易日法神功

分也野戰知凶吉增得靈砂滿鼎紅蓋真金生

守城野戰知凶吉增得靈砂滿鼎紅蓋真金生

武火猛烹極煖然後飛騰而上及其至於離宮

與真承交結之後則宜守城沐浴更不可加以

火此太平兵革之迫不同也或以招禍或以致

者豈由他哉反求諸心而已矣然動靜有常奉

其繩墨則靜以待之靜極而動動之故曰動靜有

常鐘之宮復之墨當動也吾則動以應之故曰動靜有

之繩墨或助夫古之至人其動也失於其後則非奉

其靜所謂動者乃行氣之動其所謂靜者乃禪定

學見者殆未可以四時順宜與氣相得發揮四時
 管見者輕議也。可以四時順宜與氣相得者身中之
 春夏秋冬也。下功之時善調停而順其宜。然後
 溫涼寒暑各得其所。呂絕陽詩云：水火均平。方
 是藥陰陽在乎調停也。丹剛柔斷矣。不相涉入。
 其功皆在平調。剛陽剛也。柔陰柔也。剛柔斷矣。不
 剛用事則也。柔陰柔也。剛柔斷矣。不相涉入。事
 則一意在上一不可涉於下也。張紫陽石橋歌云：
 水生火。火生水。水火須分前後。此童經頌云：
五行守界不妄盈縮發揮王良器。天童經頌云：
 定一身為丹田。執謂不守而可。得哉。蓋此五者散則
 周身為氣。聚則丹田。成寶。今以之疑。然端守於
 丹田。而不妄盈縮。則相與混融。化為一氣。而凝
 成金液矣。不妄盈縮。則相與混融。化為一氣。而凝
 翠虛篇云：靈汞通真變化。又不可生宜存。守不
 蓋太過則傷物。不及則化。又不可生宜存。守不
 若存以意守之。而神明當自來也。時易行周流。

誠信反覆

朱註

此與上篇論屯蒙朝暮內體外

庚巽辛坎戊離巳艮丙兌丁也。重卦之法。乾下
 三爻。納庚子寅辰。上三爻。納庚午申戌。巽下
 納庚子寅辰。上三爻。納庚午申戌。巽下
 辛丑辰。午酉。上三爻。納辛未巳。離下
 寅辰。午酉。上三爻。納辛未巳。離下
 丑亥。上三爻。納丙巳。酉未。巳良下
 申上三爻。納丙巳。酉未。巳良下
 上三爻。納丙巳。酉未。巳良下
 從午三爻。納丁亥。酉未。巳良下
 六四。戊申。之。當卯時。暮蒙。則初六。戊寅。之。當
 此法。推之。此再言一日之當酉時。餘六卦。各以
 也。日月行於黃道。晝夜往來。周流不息。上半月
 陽伸陰屈。魂長魄消。下半月陰伸陽屈。魂消魄
 長。循環反覆。無有窮已。人身首乾而腹坤。儼如
 天地。其二氣上升下降。亦如天地。此作還丹其法
 訣云：日月常行黃赤道。亦如人身首乾而腹坤。儼如

真呼外施終未了張鴻濛還元篇云十二時
中子作頭般添運用勿停休悟真篇云五行妙
用法乾坤乾坤運將軍劉高尚法語云神存生
二位赤脚猛將軍劉高尚法語云神存生氣氣
非口鼻陰降陽升同流天地劉虛谷還丹篇云
下運上有功連晝夜乾運六尺身中抱九天翠
般自強不息同乾運六尺身中抱九天翠
云誰能知運旗夜火芝抽添運用上清集云
云畫運靈旗夜火芝抽添運用上清集云
車不暫停漸悟契大造同運行全真集云血轉
流渾不漸悟契大造同運行全真集云血轉
耕清靜田三段定守無為合一月輪水雲集云
集云住行坐臥運坎迎離鳴道集云安閑自得
長生道晝夜無聲轉法輪王陽雲光集云周
運內丹憑火候載般烏兔走瓊輪太古集云
天度數還知道關節熏烝謂之處轉心輪不過
道也或謂之翻筋斗或謂之處轉心輪不過
萬論無往不引古證今若合符節即非行氣

即非存想亦非肘後飛金精亦非運心思脊骨
茲蓋呼吸太和保守自然真要之非道也奈何世
有學道者欲與開難而為之信內指通玄秘訣云
世人不樂正造化見得透徹莫之信也
洞曉陰陽造化見得透徹莫之信也
合符行中是也丹法以時易日則每
交即晦朔之間也丹法以時易日則每
於此時草木孳萌於天地開闢於此時陰陽交
此不先不後正當其中在乾四德為真元之
節不先不後正當其中在乾四德為真元之
乃天二卦為坤之妙者初渾沌鴻濛牝牡相
從發揮渾沌鴻濛者一氣未分之時也
離也神凝氣聚混融為一而相離也
知其字宙與道冥一萬慮俱遺冥溟溟溟不可
得而名強名之曰太一含真氣或名之曰先天
一氣翠虛篇云大藥須憑神氣精採來一處結

一氣翠虛篇云大藥須憑神氣精採來一處結
得而名強名之曰太一含真氣或名之曰先天
知其字宙與道冥一萬慮俱遺冥溟溟溟不可
離也神凝氣聚混融為一而相離也
知其字宙與道冥一萬慮俱遺冥溟溟溟不可
得而名強名之曰太一含真氣或名之曰先天
一氣翠虛篇云大藥須憑神氣精採來一處結

交成丹頭只是先天氣煉作黃芽發玉英蓋神
 仙之修煉別無他術只是採先天氣與鍾呂並駕復命
 金丹之母勤而行之指日可與虎始媾之精閃入
 黃房煖成至寶又云採取特恐學誠心辨醜妍
 至難尋意脉容易失寒泉採取而龍領下藏珠炯
 而不明大道之先泥於睡驪龍領下藏珠其意
 脉爾崇正篇云寒淵萬丈睡驪龍領下藏珠其意
 炯紅謹密不驚方採得更依時日法之神功蓋採
 者以不採而採之取者以不取而取之乃使象罔知
 定中有非動作可為也昔黃帝遺其玄珠使罔知
 索使離朱索使與諾索之皆不得乃使象罔知
 象罔得一象罔得擊壤集之謂也必忘形罔象然
 後先天當其無事見真說是以丹法言之則寂然
 無後天虛當其無事見真說是以丹法言之則寂然
 陽未分此天復靜之時是也混元寶章云寂然不
 不動反本復靜之時是也混元寶章云寂然不
 心動感而通窺見陰陽造化可奪也翠虛篇云莫向腎中

求造化却須心裏覓先天起鬼神莫深切著明矣擊
 壤集思慮吟云思慮未起鬼神莫深切著明矣擊
 鬼守靜不見處龍一毫思慮加乎其間當其寂
 極守靜萬慮俱泯之時歸源靜默山岳既深入
 然不動景璇璣不行之時歸源靜默山岳既深入
 月停景璇璣不行之時歸源靜默山岳既深入
 於竊真之有中竟不知天脈歸源靜默山岳既深入
 知世之有人己之不知天脈歸源靜默山岳既深入
 鳴則一劍鑿開渾沌兩手裂鴻濛是謂無動中
 生有竅玄子詩云不在塵勞不裂鴻濛是謂無動中
 竊真端豈不信然哉今人生水為先天或指兩腎指
 真竅為先天或指目光為先天或指大天或指鼻
 中為先天或指目光為先天或指大天或指鼻
 祖為先天或指目光為先天或指大天或指鼻
 此皆尋枝摘葉之偏見非先天大道之先天也
 先者純乎天理之後天而奉天時夫先天而後天
 而奉天時者天理之後天而奉天時夫先天而後天
 之至通其孰哉滋液潤澤施化流通云萬里陰沉
 能與於此哉滋液潤澤施化流通云萬里陰沉

潛潭見象發散精光昂畢之上 震出為徵陽
 氣造端初九潛龍陽以三立陰以八通故三日
 震動八日 兌行九二見龍和平有明三五德
 就 乾體乃成九三夕惕虧折神符盛衰漸革
 終還其初 巽繼其統固濟操持九四或躍進
 退道危 艮至進止不得踰時二十三日典守
 弦期九五飛龍天位加喜六五 坤承結括終
 始韞養衆子世為類毋上九亢龍戰德于野
 始於東北箕斗之鄉東北火候造端之地也昂
 畢之上震出為徵震亦火候造端之卦也翠虛
 篇云有一子母分胎路妙在尾箕斗女蓋謂
 此也此章引用先天八卦及乾六爻以象月體

震兌乾理艮坤

之盈虧又雜以二十八宿月所臨之位無非譬
 喻也學者未得其訣而冒然讀之其不心目俱
 眩者鮮矣夫修丹火候與月之消長無異月三
 日載生明蓋始於東北箕斗之鄉旋而右轉至
 晚嘔輪吐萌於西南昴畢之上其象如震以乾
 卦言則應乾之九二此喻吾身陽火起緒之初
 也月之初八上弦其光半明其象如兌以乾卦
 則應乾之九二此喻吾身陽火起緒之初也月
 三五十五與日相望魂盛光盈其象如乾以乾
 卦言則應乾之九二此喻吾身陽火起緒之初
 也月之十六望此喻吾身陰符如乾以乾卦言
 應乾之九二此喻吾身陰符如乾以乾卦言則
 十之三下弦其光半虧其象如坤以乾卦言則
 乾之九二此喻吾身陰符如乾以乾卦言則
 三十九先盡此喻其象如坤以乾卦言則
 九此喻吾身陰符如乾以乾卦言則
 火候而純陽之卦也於六爻何也蓋丹乃純陽
 寶乾乃純陽之卦也於六爻何也蓋丹乃純陽
 陽虧折神符坤稱上九亢龍戰德于野又何必
 蓋守城於乾而用文野戰於坤而用武皆當防

危慮
險也



用九翩翩為道規矩陽數已訖訖則復起推情
 合性轉而相與循據璇璣昇降上下周流六爻
 難以察觀故無常位為易宗祖

十月之六字在世為類母下朱註此再納甲言一
 月之六字在世為類母下朱註此再納甲言一
 之消息箕斗但言東北耳非謂天之正西借天之
 四方以言地之四方耳非謂天之正西借天之
 以五恐是升六字音入即與上篇乾坤二六日
 處相表裏發揮九陽數也易曰參兩天地相倚
 數蓋取五行之生數兩地相倚而法之所謂九
 以成九地二乾之所用九也丹法九過一爻道
 乃刻中火候之訖訖則復起者一爻用九過一
 規矩陽數已訖訖則復起者一爻用九過一
 來而不敢毫髮差殊也復命篇云性中無走失
 火候莫教遲蓋謂此也情篇云性中無走失
 物分二間隔東西若得矣故曰推情合性則木
 愛金二情戀木不間隔矣故曰推情合性則木
 相與循據璇璣昇降者周流一身六爻難而察
 觀故無常位為易宗祖者周流一身六爻難而察
 潛地而地如六爻之觸類而動也六爻之觸類
 六爻也引而伸之觸類而動也六爻之觸類

卦其義一也還金篇云九轉極玄機開爐進火
 飛蓋謂九轉功夫自寅而起至戌而止乃刻中
 火候之秘訣其間有抽添進退之妙沐浴交結
 之奧是故謂之極玄所以不輕泄而姑借乾
 藥安能成丹此魏公所以不敢觀之身中乾也
 元用九中之說以易也火候之九轉乃身中乾
 丹乃身中之乾無爻畫之可觀無象數之可求
 身中乾無爻畫之可觀無象數之可求迎之也
 不見其首隨之不見其後又朔旦為復陽
 安有方體而得以察觀也哉
 氣始通出入無疾立表微剛黃鍾建子兆乃滋
 彰播施柔暖黎烝得常發揮復一陽之卦也律
 夜半子以一月言之為初一至初三陽氣始通喻
 言之則斗杓建子之月是也此時陽氣始通喻
 身中陽火發動之初火氣至微要在不縱不拘
 不疾不緩使溫溫柔暖播施於鼎器間也崇正
 篇云黃鐘為子一陽與受氣之初數未增用火
 溫溫無煖制每愁龍弱虎威凌蓋初爻之運一

陽始通止可輕地默默舉未堪用力故曰出
 入無疾然又不可太柔要當撥動頂門關換微
 微挈之故曰立表微剛須史火力藏盛逼入真
 鉉至子箕斗之鄉則河車不取暫留運入岷
 崱未可攻也金丹大成復卦起潛龍戊己微
 調未可攻也金丹大成復卦起潛龍戊己微
 第紅泰卦恰相逢猛火燒乾藉巽風煉就黃芽
 并白雪奇功返歸坤道始窮火候之訣盡
 於此臨爐施條開路生光光耀漸進日以
 益長丑之大呂結正低昂成書臨二陽之卦也
 律應大呂以初一日言之為鷄鳴丑以一月言之
 為初三半至初五日言之一歲言之則丑以一月
 而黃道漸漸開明故言光耀漸進日以益長也
 仰以成泰剛柔並隆陰陽交接小往大來
 輻輳於寅運而趨時發揮泰三陽之卦也律應

寅以一月言之為初六至此時陽氣出地喻身中之

則斗杓建寅之月是也此時當急駕河車般歸至

內故言運而漸趨時也漸仰趨時者火候之運至

然不可留也然津液過千口長記存神聽五更

此言一堪進之火法神功此言一期之世固有一日

泰卦便依一天上之辰以身為期度之秘古知之

者矣夫固夫一刻之寅乃身中火候之固有一日

中書皆不若夫明言者真所謂千身中人萬人之

壯使列卯門揄莢墮落還歸本根刑德相負晝

夜始分日言之大壯四陽之卦也律應夾鐘以八

半至初十日言之一歲言之則斗杓建卯之月是也

此時陰佐陽氣聚物而出喻身中陽火方半氣

當春而發故言刑德相負晝夜始分然萬物莫不

也陰 夬 陰以退陽升而前洗濯羽翮振索宿

塵 為食時辰以一月言之為十一至十三日言之

一歲言之則斗杓建辰之月是也此時陽氣既

而天言洗濯羽翮振索宿塵者蓋大鵬 乾

健盛明廣被四鄰陽終於巳中而相干 發揮 乾

卦也律應中呂以一日言之為馬中巳以一月

巳之月是也此時陽氣盛極周遍字內喻身中

於山下經營一國無不周備故言廣被四鄰而

又言陽終於巳中而相干者陽火數終則陰符

也 夬 賓 服 於 陰 陰 為 主 人 律 應 夬 賓 以 陰 之 卦 也

之為日中。以一月言之。為十月。是也。此十八半。以
一歲言之。則斗杓建午之月。是也。此十八半。以
生入。喻身中。陰符起。其道送。歸丹田。既不可荒。忙急
却。故言。履霜。最。先。井。底。寒。泉。而。又。言。賓。服。於。陰。
速。為。主。人。者。蓋。一。陰。用。事。則。眾。陽。為。賓。也。賓。者。
陰。也。防。危。慮。也。蓋。一。陰。用。事。則。眾。陽。為。賓。也。賓。者。
敬。也。謂。也。慮。也。蓋。一。陰。用。事。則。眾。陽。為。賓。也。賓。者。
險。之。謂。也。慮。也。蓋。一。陰。用。事。則。眾。陽。為。賓。也。賓。者。
時。福。遲。昧。冥。遯。世。去。位。收。斂。其。精。懷。德。俟。
言。之。為。日。映。未。以。一。陰。之。卦。也。律。應。林。鐘。以。一。日。
以。一。歲。言。之。則。斗。杓。建。未。之。月。是。也。此。時。至。二。十。
漸。長。喻。身。中。陰。符。離。去。午。位。收。斂。而。降。下。如。賢。
者。退。隱。僻。處。巖。谷。故。言。懷。德。俟。時。福。遲。昧。冥。也。
成。書。毀。傷。作。沒。陽。發。揮。否。三。陰。之。卦。也。律。應。夷。
一。則。以。一。日。言。之。為。晡。時。申。以。一。陰。之。卦。也。律。應。夷。
是。也。此。時。陽。氣。漸。衰。喻。身。中。陰。符。愈。降。愈。下。猶。
是。也。此。時。陽。氣。漸。衰。喻。身。中。陰。符。愈。降。愈。下。猶。

三陰肅殺之時。草木黃落。故
言陰伸陽屈。毀傷姓名也。
仲秋情任蓄微稚老枯復榮薺麥芽蘗因冒以
生。為一日。入酉。以陰之卦也。律應南呂。以一日言之。
五。以。一。歲。言。之。則。斗。杓。建。酉。之。月。是。也。此。時。陰。
佐。陽。功。物。皆。縮。小。而。成。喻。身。中。陰。符。過。半。降。而。
入。於。丹。田。如。木。之。斂。花。就。實。故。言。任。蓄。微。稚。然。
萬。物。莫。不。逢。秋。而。枯。老。而。薺。麥。至。此。芽。蘗。者。何。
也。蓋。陰。中。有。陽。也。中。有。陽。也。中。有。陽。也。中。有。陽。也。
亡。失。至。神。日。言。之。為。黃。昏。戌。以。一。律。應。亡。射。以。一。
十。六。至。二。十。八。半。以。一。陰。之。卦。也。律。應。林。鐘。以。一。日。
月。是。也。此。時。陽。氣。衰。滅。枝。頭。之。果。皆。潰。爛。而。墜。
於。地。喻。身。中。陰。符。將。盡。而。神。功。無。所。施。故。言。化。
氣。既。竭。復。命。篇。謂。東。西。動。靜。合。朝。昏。是。也。一。日。之。火。畢。事。

參同契

卷之八

亦至此而休功呂純陽詩云一日隨他出又沉

是也區區旁門小術但知其一日不知其二又安

能究竟道窮則反歸乎坤元恒順地理承

天布宣玄幽遠眇隔閼相連應度育種陰陽之

原寥廓恍惚莫知其端先迷失軌後為主君

坤六陰之卦也律應鐘以一日言之為人定

亥以一月言之為二月應鐘以一日言之為人定

之則此皆歸根而復命喻身中此時純陰用事萬物

不動此皆歸根而復命喻身中此時純陰用事萬物

順地地理承天復靜故言道上篇金本從日日生朔旦受

日符義同蓋天布宣與日月之一也月受日氣降而日不

為之衝然月之光乃日月之一也月受日氣降而日不

地陽感合與天者皆無以異也還元篇云以神歸

陰陽感合與天者皆無以異也還元篇云以神歸

氣內丹道自然成液返觀天機一動則紅蓮

穴則神存生氣凝成人能返觀天機一動則紅蓮

含藥露珠凝碧飛落華池滴滴而丹田結聚作

丹樞也玄幽遠眇隔閼相連謂亥子之間乃陰

陽交界之時當其初陰窮極一陽未生寂兮寥

兮猶如天地未判之初神仙作丹於此時塞兌

垂簾以神光下照於坎宮始者幽真儼如

寒潭之浸月次則神與氣合隔閼潛通猶如磁

石之吸鐵也應度育之時其萬物歸根閉塞

正如亥月純坤用事之種陰陽之原謂作丹之

成冬雖主藏然得一歲發育之功實胎於此

特閉藏無迹人不得而見爾而古人以純陰

之月名為陽者蓋小雪之日一畫之氣已生於

陰之下積而至於冬至遂滿一畫之氣已生於

卦也丹道亦然當夜氣之未央但疑有神聚氣

坐片時少焉神氣歸根自然無中疑有神聚氣

聚積成一點金精翠虛篇云金精即坤宮藥

坤在西南為川源蟾光終日照西川即坤宮藥

藥之根蓋一陽不生於復而源也坤宮藥

然陰裏生陽實為產藥之川源也坤宮藥

知其端者身心復命之時入寥廓與太虛一

體靜定之父候至心花發現則三宮氣滿但覺

體靜定之父候至心花發現則三宮氣滿但覺

體靜定之父候至心花發現則三宮氣滿但覺

體靜定之父候至心花發現則三宮氣滿但覺

體靜定之父候至心花發現則三宮氣滿但覺

體靜定之父候至心花發現則三宮氣滿但覺

體靜定之父候至心花發現則三宮氣滿但覺

體靜定之父候至心花發現則三宮氣滿但覺

體靜定之父候至心花發現則三宮氣滿但覺

體靜定之父候至心花發現則三宮氣滿但覺

體靜定之父候至心花發現則三宮氣滿但覺

體靜定之父候至心花發現則三宮氣滿但覺

體靜定之父候至心花發現則三宮氣滿但覺

體靜定之父候至心花發現則三宮氣滿但覺

體靜定之父候至心花發現則三宮氣滿但覺

體靜定之父候至心花發現則三宮氣滿但覺

體靜定之父候至心花發現則三宮氣滿但覺

體靜定之父候至心花發現則三宮氣滿但覺

體靜定之父候至心花發現則三宮氣滿但覺

體靜定之父候至心花發現則三宮氣滿但覺

體靜定之父候至心花發現則三宮氣滿但覺

體靜定之父候至心花發現則三宮氣滿但覺

體靜定之父候至心花發現則三宮氣滿但覺

體靜定之父候至心花發現則三宮氣滿但覺

體靜定之父候至心花發現則三宮氣滿但覺

恍恍惚惚莫知其所以然也蓋恍恍惚惚其中
有物窈窈冥冥莫知其所以然也蓋恍恍惚惚
芝書云此四句古今口誦者億兆明義理者能
有幾人蓋非親造實詣無由知也故狀其窈
冥則如景象非譬喻也學者未曾經歷不知窈
乃真景象非譬喻也學者未曾經歷不知窈
恍惚乃吾身之真景象往來以虛文判之惜
哉當知窈冥者感而遂通吾身天地將判之
也恍惚者感而遂通吾身天地將判之時也
丹之妙莫妙乎此豈可以虛文視之哉赤龍大
鮮有訣云無人先迷恍惚惟我識朦朧信乎明此者
默然深入乎門豁開虛空迸裂一極而陽生靜極
而機發則面門豁開虛空迸裂一極而陽生靜極
源而又極論存亡有無主客先後之秘如此詳盡
無以加矣還金篇云渺邈但撈水裏月分無平
明只採鏡中花蓋非深於道者不能識也

不陂道之自然變易表盛消息相因終坤始復

如循連環帝王乘御千秋常存

法細分一月半為一卦復為震之坤火候也一月之

為乾之始為坤之壯為乾之巽為坤之復為乾之震為坤之否為乾之充為坤之觀

大為坤之復為乾之巽為坤之復為乾之震為坤之否為乾之充為坤之觀

言為輻湊其推演之例以卦名律名辰名三洗三者而

中應鐘昧真即太蒺俠例即夾鍾洗律名辰名三洗三者而

亦讀易而不復得此乃道之自然也丹矣發揮無平不

動極而靜一動一靜互為其根亦出於自然如

無非自運行也夫金丹者身中之易也易窮則變

變則不通盛衰相禪消息相因蓋未窮而不變
首尾不相銜故曰終坤始復如循連環魏公以十

二辟卦論火候又以律名辰名鋪叙而言皆譬
 喻也蓋輻輳即太簇俠列即夾鐘洗濯即姑洗
 中即中呂應即應鐘振即辰昧即未仲即申蓄即酉
 亡射應即應鐘振即辰昧即未仲即申蓄即酉
 滅即成闕即亥大率皆是假借蓋不必執文泥
 象而強生枝節也帝王乘御千秋常存謂君子
 終日歷乾乾與時偕行則真
 可以歷千秋而常存也矣



將欲養性延命却期審思後末當慮其先人所

稟軀體本一無元精流布因氣託初成書流

無愚智同此性也亦同此命也君子知性之不
 可我賊也於是存而養之知命之不可斷喪也
 於是保而修之雖不假修煉未有不安恬而為
 者况得修煉之法盜天假地奪造化煉魂魄而
 一合性命而雙修豈不能長生歟夫欲求長生
 須求吾命之生以前此身緣何而得然後可以
 養性延命之道故曰審思後末當慮其先蓋人
 之生也父母之氣交結而成形則無形因氣託
 本氣乃有形之根若氣不結而後成則無形
 不得氣則無由而成故曰神人所以稟軀體本
 元精流布則無由而成故曰神人所以稟軀體本
 內感神氣交結於無中夫神與男之修胎以陰
 實同其十月以溫養之功夫真息綿綿晝夜如
 與嬰兒未生以前無異真息綿綿晝夜如一
 兒胎處時豈解將心蓋嬰兒之計在母胎也
 往來真息自休蓋嬰兒之計在母胎也

參同契中

二十一

呼母吸亦吸口鼻皆閉而以臍達故臍者生之
 根氣之蒂也。口純陽玄牝取云窮一念生身受氣
 初莫怪天機都泄盡人能窮取西南坤腹根帶之
 返本還源回光內照採藥於西用他求奈何學
 地而與當來受氣之初相見為是其他好高者則
 者往與執文泥象各以己見為是其他好高者則
 認金丹為禪宗遂以宗性為進火而竊笑延命之
 為一陽生以掃除其卑下者則認金丹為御女
 術遂以婦人下光景其卑下者則認金丹為御女
 一為刀圭而反譏養性之說為蒲團上枯坐功夫
 深可為之類如雞子黑白相扶縱廣一寸以為
 浩數也。始初四肢五臟筋骨乃具彌歷十月脫出其胞
 骨弱可卷肉滑若飴成書廣作橫飴作鈿此節
 者二陰陽二氣假合而成。渾沌沌類如雞子百日陰
 陽

男女分形然後四肢五臟筋骨乃具及期而育
 脫出其胞骨弱筋柔肌軟肉滑名曰嬰兒煉金丹
 丹者修吾身之嬰兒亦當彌歷十月有箇嬰兒
 我昔功失行一年六脉已息氣歸根有箇嬰兒
 在丹田與我形貌亦如然蓋修煉聖胎陰陽為
 未有不用十月功夫而可速成者也。陰陽為
 度魂魄所居其運轉也。一日為一周。日月行乎其
 間往來上下。迭為出入。此所以分晝夜而
 暑也。然天道密旋本無定數。以日月經
 而為行。度日往來。本無定數。以日月經
 地而為行。度日往來。本無定數。以日月經
 度魂魄所居。夫人身中黃道。即所謂陰陽為
 行。魂魄所居。夫人身中黃道。即所謂陰陽為
 之道。執天三百六十五度。循乎一息之頃。而
 則。周天執天三百六十五度。循乎一息之頃。而
 月。出天道入乎呼吸之微。呼為陽。吸為陰。
 與天出入乎呼吸之微。呼為陽。吸為陰。
 陰神月魄魂之與魄互為室宅。
 魂月魄魂之與魄互為室宅。
 魂月魄魂之與魄互為室宅。
 魂月魄魂之與魄互為室宅。

識者便是真仙子此所謂日魂月魄乃吾身無形無象隱
 然之日魂月魄也。不遇真人指授焉能識之哉。
 夫景故稱魄然日魂屬陽謂之神言今皆謂之
 含屬陰謂之魄然日魂屬陽謂之神言今皆謂之
 魄者以無常也。魂動不居周流六虛往來既不定上
 下亦無常也。魂動不居周流六虛往來既不定上
 來無二體東鄰即便是西家住宅也。性主處內立
 東西迭為出入故曰互為室宅也。性主處內立
 置鄞鄂情主營外恒為城郭城郭完全人物乃
 安于斯之時情合乾坤性成書恒為作築垣發揮
 內者端坐虛心向內觀也。立置鄞鄂者捉得金
 精作命基也。情之為言動也。情主營外者先足
 樞機晝夜行也。恒為城郭者常使氣衝關節透自
 也。城郭完全人物乃安者常使氣衝關節透自
 然精滿谷神存也。于斯之時情合乾坤性成書恒為作築垣發揮
 晝夜河車不暫停默契大造同運行也。乾坤者

暢萬物而達於字內故云直惟其動而直也。故
 使精氣流動布滿三宮而無所不至。坤地也。主
 乎靜。欽萬物而藏於土中。故云翁惟其靜而翁
 也。故使精氣歸於元海而為道舍廬大抵守於
 乾則動動則氣布於元海而為道舍廬大抵守於
 坤則靜靜則氣聚於元海而為道舍廬大抵守於
 滋藥既乾陽下濟於坤剛施而退柔化以
 化作甘泉九還七返八歸六居即水火木金九
 潤九坎矣。九還七返八歸六居即水火木金九
 以卦言為坎離震兌以方言為龜蛇龍虎以時言為宿
 言為虛房星昴以象言為龜蛇龍虎以時言為宿
 春還七返八歸六居即水火木金九
 日還七返八歸六居即水火木金九
 北方坎位乃真金所居之本鄉也。真金居於此
 則九金入木七火三居之正氣如輻之輳於此
 水之朝宗皆聚於此也。主保義註疏金碧龍虎
 經云。日有三照月有三移。日月出於東而光耀

於西則西方白虎金德之正氣入於西而光耀於東則東方
化而為六戊日月入於西而光耀於東則東方
青龍木德之正氣入於北則南方朱雀火德之
日月居於午而光耀於北則南方朱雀火德之
正氣入於亥真之內就土成形化而為黑盤常
居竊真之內為天地萬彙之根本王君此說與
魏公之言可謂異世而同符矣



男白女赤金火相拘拘則水定水五行初拘成書
水定水五行初拘成書
虛篇云怪事教人笑幾回男兒今也會懷胎自

家精血自交結身裏夫妻是妙哉蓋金丹聖胎
以陰陽內感神氣交結而成曰男女曰赤白皆
身中夫婦之異名也當其陰陽內感之時神與
氣交猶金火之相拘也金火相拘而止於北方坎
矣還金篇云水凝氣聚其琥珀是也水定則藥物結
根源也天一身生所產之鄉也人能迴光返照
於此乃吾身微入漸柔漸綿勿令間斷則神氣歸
根漸入而漸柔漸綿勿令間斷則神氣歸
於漸入而漸柔漸綿勿令間斷則神氣歸
又則呼吸入而漸柔漸綿勿令間斷則神氣歸
藥物當自結也上善若水清而無瑕發水行其善
所無事錄金丹大道清靜無為亦行其善
在道行則息足於坦途下之疑神於太虛坐則
勻鼻端之息則學道入行住坐臥不得少頃心不
間斷而終日如愚方是行其功矣非干造作行
持也丹陽此說豈非行其功矣非干造作行
謾守藥爐無看火候只是安神息任天然上清集云
神仙伎倆無多子只是安神息任天然上清集云

水高誘注云方諸陰燧天蛤也熟摩拭令熱向日
月則有空中生且地亦不知幾千萬里而陽燧見此
懸於火中何况近存身不迴光返照以求其感化
則得火方諸見月則得水奚為感化相通如此
其速哉自若藥材得身不迴光返照以求其感化
火心妙乎蚌珠抑何為感化亦嘗於此致意否
哉人曾兔蚌之間不若學仙者亦嘗於此致意否
造化曾兔蚌之間不若學仙者亦嘗於此致意否
乎大抵陰陽得類自然感化今魏公以此陽燧取
火方諸感化亦如是也還丹篇云二氣纒交中
生有兩神相會玉漿流信有之矣夫鑑之與珠
雨降神相會玉漿流信有之矣夫鑑之與珠
皆日光之照相會玉漿流信有之矣夫鑑之與珠
拘應日月之照相會玉漿流信有之矣夫鑑之與珠
感應日月之照相會玉漿流信有之矣夫鑑之與珠
虛心凝神而定然則聚散則有動則雜散則以吾自
至日月不遠恒在目前亦有磁石吸鐵隔礙潛通
至日月不遠恒在目前亦有磁石吸鐵隔礙潛通

極為切近但世人迷而忘返不能求之於內爾
竊又云當時一勸好與師資論不能求之於內爾
前又云當時一勸好與師資論不能求之於內爾
垂簾子細看可謂切近之甚矣耳目口三寶固
塞勿發揚何謂三寶切近之甚矣耳目口三寶固
要為三寶而曰固塞勿發揚者欲修煉之
耳目之聰明絨喉舌之真氣盡收歸裏不放
外如寶具之珍藏也豈不見釜餽炊米有熱氣
於上薪火之於下外無纖毫之罅使氣漏
之盤鬱俄頃返聽閉口皆熟勿為使耳纖毫
煉須是收視返聽閉口皆熟勿為使耳纖毫
泄然後至藥滋大丹成者若使耳纖毫
為色牽重捷浩而出三者皆發揚而無餘何
還丹哉真人潛深淵浮游守規中
可求之真入潛深淵浮游守規中
即太淵也異名衆多今試舉而
流珠宮玉清宮紫清宮翠微宮太微宮
太玄關玄關玄門玄宮玄室玄谷玄田
都關天關天門天宮天谷天田天輪天軸天源

返耳內聽而聰不泄也。允合不以談希言順。鴻
濛者安閑心曲冷如灰。默默無言。護聖胎也。順
者既如緩體者舒徐容與。無勞於空房。斯可也。房
修煉也。緩體者舒徐容與。無勞於空房。斯可也。房
者一入靜室。已坐處不欲著他物。惟設一香一
几。一榻。而巳。坐處不欲著他物。惟設一香一
太暗。太暗則傷魄。蓋魂宜好。明太明則傷魂。不
屬陰。是故翠虛篇謂室宜向木。對朝陽。充有明
靜室對夕光。而一又謂莫息明燈。非細事。豈不見
真篇云。此道至神。至大。因緣誠非。細事。豈不見
德行。昔所不能。妄觀也。哉。然靜室亦難。消是。豈
疑悟真篇記。有通邑大鄉。但得所託。無往不可。或
以氣未完。而成難。當寒暑。於於。一年之內。三四
真氣未完。而成難。當寒暑。於於。一年之內。三四
如伍達靈之得。張程二友。張紫陽之得。筠陽親陸
公王冲熙之得。富韓公李長源之得。筠陽親陸
不於是。咸底厥成。得實為周。力者為之。保用一筠陽
於可。間斷必得。同志有力者為之。保用一筠陽

參同契中

二十一

事俾免飢寒。因苦之竊。其氣乃可以專志。修煉
也。陰真君。丹歌云。不得地。莫妄為。悟真
篇云。命寶不宜輕弄。得斯委志。歸虛。无念。念以
道之正。傳者當自知之。委志歸虛。无念。念以
為常。无雜念。意不外遊。而真歸虛。无念。念以
以道為常。或者疑此法與禪。勿令間斷。而長將
天中。生有疑。就嬰兒。蓋非塊然。面壁。一稿。木
無謂也。白紫清語錄云。修丹。口訣。第一。是聚
疑神。常無常。握固。即聚念。守默。即疑神。學
若徒知。無胎。無念。而不知。聚念。守默。即疑神。學
空。又安得。胎。無念。而不知。聚念。守默。即疑神。學
仙。之成也。胎。無念。而不知。聚念。守默。即疑神。學
以功。夫則。有三分。功。夫則。有三分。功。夫則。有三分。
分。功。夫則。有三分。功。夫則。有三分。功。夫則。有三分。
休。以神。百。日。功。靈。則。兩。腎。如。湯。煎。勝。如。火。然。
目。有。神。光。耳。有。靈。響。鼻。有。異。香。口。有。甘。津。此。身。
融。融。液。證。燭。理。未。透。而。於。靜。定。中。似。夢。寐。
縱。橫。者。實。恐。燭。理。未。透。而。於。靜。定。中。似。夢。寐。

參同契中

二十一

之際或為魔境之所攝也。指女三十九章云：不可著他境物去。一心專守，虎龍蟠其是已。不可靈陽心性訣云：若靜中，抑按功深，或目前大不見佛。鬼神樓臺光彩，一切境界見於目前，大不見起。佛心主於潛愛，師父一切境界，自性中空，廓任他千變。萬化大抵一母相，守自然水火既濟，水火不生。則神氣相聚，子母相守，自然水火既濟，水火不生。而自然化為氣，上騰下竅，無所不至。百脈調攝，四大神行，之慎守之，道自相契。雲盤，皆由自己識神所化，因靜而現，誘引心甚，有動皆聞。古云：凡神有相，皆是虛妄。心欲遣識，識皆聞。如在便化，凡神有相，皆是虛妄。心欲遣識，識皆聞。尚如不見，體同虛空，無處捉摸。自然消散，關尹見。而使人之平日常見，非物者皆消散，關尹結。而使之然，使人之病忽見，非物者皆消散，關尹心。有所教而使之然，使人之病忽見，非物者皆消散，關尹或曰：厥識能於有中，示無知，但信心之。曰：如捕蛇無心不怖。蛇既昏孰，能不示無知，但信心之。曰：如捕蛇無

鬼神獨往獨來，即此諸說。觀之則知魏公寢寐，所謂心專不縱橫，誠為修煉者之要端也。寢寐

神相抱覺悟候存亡。百刻之精生，有時時至，神知

謂之修煉，至於綿綿若存，如雞抱卵，純熟晝夜如一。

更無時神與天通，雖當寢寐之間，神亦自覺悟。夏雲

生之自然時節，夢裏也。欲知是也，今魏公惺惺也。

寐神相抱覺悟候存亡也。欲知是也，今魏公惺惺也。

蓋金丹大藥，由神氣交結而成。乃士常惺惺也。

小龍之胎，辛勤保護，十月始凝。結，初懷孕，似

覺悟之後，惟恐火冷而無畫，或遲故必候其存。

火候不純粹，而藥材不至，消耗。顏容寢以潤骨，節益堅強。

發揮顏容寢以潤骨，節益堅強。發揮顏容寢以潤骨，節益堅強。

參同契卷中

在而山崖不木潤淵生辟却衆陰邪然後立正陽發揮
 珠真篇云羣陰上徹下凡屬有形者無非陰邪
 悟人之一身徹上徹下法蓋是無中生有奪天
 夫濁之真物神仙成丹頭於功也修之不輟休庶
 地一真十月而胎圓三年而功也
 氣煉之體變純陽化形而功也
 成然後體變純陽化形而功也
 氣雲雨行淫淫暑春澤液液象解冰從頭流達
 足究竟復上升往來洞無極怫怫被谷中成書
 容發揮內指通玄秘訣云晝夜無休作大丹精
 華透頂百神攢蓋一年處室夜以繼日功夫不
 輟自然效驗顯發其和氣周匝於一身溶溶然
 如山雲之騰太虛罪罪然似膏雨之遍原野淫
 淫然若春水之滿四澤液液然象河冰之將欲
 釋往來上下百脉冲融被於谷中暢於四肢拍
 拍滿懷都是春而得其常似醉靈光集云顛倒先
 天氣後天氣得之者常似醉靈光集云顛倒先

環似醉人不憂不喜內全真是皆丹功之靈驗
 也丁靈陽回光集云若一念無生則自然丹田
 氣海之內返下陰之精渡過尾間穴把夾脊雙
 風府泥丸返下明堂鼻柱入於華池化為甘津
 盈四重大樓澆灌始無不遍矣如其朝行暮輟
 志弗專又安哉**反者道之驗弱者德之柄**發揮
 能進於是哉**反者道之驗弱者德之柄**發揮
 也道德經云致虛極守靜篤萬物並作吾以觀
 其復蓋修丹元氣效驗出乎虛之極靜之篤與
 不篤則為山九氣功一而復何若使虛不極靜
 弱者柔弱也道德經云專氣致柔能如嬰兒乎
 蓋修丹本柄也道德經云專氣致柔能如嬰兒乎
 柔弱者柔弱也道德經云專氣致柔能如嬰兒乎
 得未錙銖所喪已山崖將何為本柄哉**芸鋤**
 宿汗穢細微得調暢發揮
 譬如農夫之善者伸矣今夫神仙之修其本根
 勿使能殖則善者伸矣今夫神仙之修其本根

宿穢驅遣鬼尸安靜六根空其五蘊於正念中
清靜光明虛白晃耀乃得五臟清涼六腑調泰
三百六十骨節無有滯礙濁者清之路昏久則
八萬四千毫竅皆通暢也

昭明 附錄 朱此子一節乃涵養本原工夫尤為要切
為納其說是也 發揮 翠虛篇云精神真合氣歸
時骨肉融和都不知當斯之時三田氣滿恍然
如在醉夢中得不謂之昏濁乎學者到此境界
切不可放倒當知昏父則必明濁父則必清迨
夫時至氣化而九天音信散豚脾則神水湛湛
華池靜白雪紛紛飛四山七寶樓臺十二層樓
前黃花甚可觀分分朗朗盡見於 **世人好小術**
恍惚之間豈終於昏濁而已哉

不審道淺深棄正從邪徑欲速闕不通猶盲不
任杖藜者聽官商沒水捕雉兔登山索魚龍植
麥欲獲黍運規以求方竭力勞精神終年不見

功 成書不見作無見 發揮 金丹大道以積精累
立基一年入室三年煉養自有節次功夫決無
今日遇師明日便能升仙之理奈何世之學者
往往惑於道聽塗說不審道之淺深不擇師之
邪正務求速效惟好小術或知其一二不知其
或得其體不得其用局於偏見自以為足甚至
張皇邪說而反謗正道穿鑿真經以取信未學
妄以授妄迷以傳迷如此者多矣故紙以望得悟
士則又不肯屈已參訪惟鑽尋故紙以望得悟
何異盲者之不見任杖藜哉其愚暗之入不通至理
強以臆說紐合丹書何異捕雉兔而入水者也
若以臆內為玄關此猶索魚龍而登山者也如學
兩目為華池此猶索魚龍而登山者也如學
採戰以望不死坐禪空而艷長生豈非植麥欲
獲黍者乎運規以方者乎是皆執迷不悟空
費心力遂至皓首茫茫 **欲知服食法至約而不煩**
然迄無成效惜哉 **發揮** 玄三十九章云內裏明來
成書至外邊入者即非親謂丹在身中不必求
是至真外邊入者即非親謂丹在身中不必求

是至真外邊入者即非親謂丹在身中不必求

之外也。今魏公乃有服食之說，得非丹師外來而吞入口，今魏公乃有服食之說，得非丹師外來而吞入口，今魏公乃有服食之說，得非丹師外來而吞入口。位遍歷三宮，降而入口，故曰服食也。至約而不煩者，口訣至簡，易也。夫既謂之至簡，而不已參同契，不見悟真篇云：大丹之法，至簡至易，雖愚暗小，又嘗見悟真篇云：大丹之法，至簡至易，雖愚心無陰陽，深達造化，何耶？吁！有說矣。蓋愚暗小，無講明亦可，聰明之士，則不然。見聞既廣，疑慮常多，有一未明，必欲窮究，而後已。苟不使之洞窺陰陽造化之原，彼將中道生疑，一為旁門近似之說所撼，則未免投杼下機，而反謂吾道之不真矣。此所以不得不為之講明也。然則魏公之作是書也，雖欲不為之講明也，然則魏公之鄭重其辭，其可得乎？**太陽流珠常欲去人卒得金華轉而相因化為白液凝而至堅**。發揮太陽靈氣，因心源在大道歌云：此物何在鼻感風，則為涕。

在腎感合則為精，在眼感悲則為淚。可見其常在，欲去人，也。金華即真金也。汞得真金，則轉而相依，自然不飛不走，留戀于內。**金華先倡有頃之間，解化為水，馬齒闌干，陽乃往，和情性自然。**真金生於坎位，先液而後凝，疑作黃芽，故有馬齒闌干之喻。翠虛篇云：丹頭只是先天氣，煉作黃芽，應之玉英，是也。夫金乃君也，汞乃臣也，金性愛金，金情戀木，陰迫促時陰，拘畜禁門，迫促時陰，拘畜禁門，迫促時陰，拘畜禁門。陽得類自然感合也。迫促時陰，拘畜禁門，迫促時陰，拘畜禁門。歸來爐裏，正時須急採也。拘畜禁門者，採得丹處，何謂合天機道迫促時陰，拘畜禁門，迫促時陰，拘畜禁門。拘畜禁門，是也。法當迫促時陰，拘畜禁門，迫促時陰，拘畜禁門。動之機以進火，不可過之，亦不可不及。此謂迫促時陰，拘畜禁門，迫促時陰，拘畜禁門。至寶此之謂拘畜禁門也。皆拘聚於黃宮，而暇造成。

同

三

畜禁門安能盜其機哉慈母育養孝子報恩遂

相銜嚙咀嚙相吞嚴父施令教教子孫成書遂

於坤母之胞猶慈母之育養也迨夫飛上乾宮

擒制真汞與真金子之交結而成功丹則又復回於坤

母之舍此即孝子之報恩慈烏之反哺也然非

炎火為之極熾則真金不能飛起此嚴非

所以施教救之令也玉芝書云金不能飛起此嚴非

飛之汞不得以容則不易言哉有細五行錯玉相据以

微之旨豈可容則不易言哉有細五行錯玉相据以

生火性銷金伐木榮成書無一金字五行錯玉相据以

順五行也今以丹法言之則木與火為侶火反

生木金與水合處水反生金故曰五行錯玉相

据以水生也火性銷金者運南方離宮之火以鍊

北方水中之金也金伐木榮者運北方離宮之火以鍊

金以制南方之金也三五為一天地至精可以口訣難

火中之木也三五為一天地至精可以口訣難

以書傳土也三者水一火二合而成三也五者

為一氣也斯時也玄黃相雜清濁未分猶如天

地渾沌之初少焉時至氣化無中生有則竊窺

冥冥生恍惚恍惚結成團而天地之至精

孕於其中矣屈突神和云若明三五一地之至精

行以盡其妙須是口傳心授子當右轉午乃東旋

難以盡其妙須是口傳心授子當右轉午乃東旋

化慳苟非逾促時陰拘慈母育養孝子報恩遂

畜禁門安能盜其機哉慈母育養孝子報恩遂

相銜嚙咀嚙相吞嚴父施令教教子孫成書遂

於坤母之胞猶慈母之育養也迨夫飛上乾宮

擒制真汞與真金子之交結而成功丹則又復回於坤

母之舍此即孝子之報恩慈烏之反哺也然非

炎火為之極熾則真金不能飛起此嚴非

所以施教救之令也玉芝書云金不能飛起此嚴非

飛之汞不得以容則不易言哉有細五行錯玉相据以

微之旨豈可容則不易言哉有細五行錯玉相据以

生火性銷金伐木榮成書無一金字五行錯玉相据以

順五行也今以丹法言之則木與火為侶火反

生木金與水合處水反生金故曰五行錯玉相

据以水生也火性銷金者運南方離宮之火以鍊

北方水中之金也金伐木榮者運北方離宮之火以鍊

金以制南方之金也三五為一天地至精可以口訣難

火中之木也三五為一天地至精可以口訣難

以書傳土也三者水一火二合而成三也五者

為一氣也斯時也玄黃相雜清濁未分猶如天

地渾沌之初少焉時至氣化無中生有則竊窺

冥冥生恍惚恍惚結成團而天地之至精

孕於其中矣屈突神和云若明三五一地之至精

行以盡其妙須是口傳心授子當右轉午乃東旋

亦臆度而已終



龍呼於虎虎吸龍精兩相飲食俱相貪併併成書

便龍南方離龍也虎北方坎虎也併成書

時龍下呼於虎乃吞吸龍精一呼一吸兩

相飲食於是一併合為一指玄三十九章云若解

容易但恐學者不仙頃刻不勞功其法至神聖極

識龍虎為何物爾發揮受感守西太白經天殺氣所

臨何有不傾發揮受感守西太白經天殺氣所

也作丹之時運神火照入金鄒金被火逼遂飛

騰而現於南方還金篇云沉歸海底去抱出

日頭來是也金即真金也殺氣所臨何有不傾

者真益飛上擒真汞真自出投真益元陽子

後道歌云白虎自茲相見發揮狸犬守鼠鳥雀畏鷗

各得其性何敢有聲發揮狸犬守鼠鳥雀畏鷗

狸天守鼠藥得火而成丹如鳥雀之畏鷗由

其物類相制一見則自然降伏此所以不敢作

也不得其理難以妄言竭殫家產妻子飢貧自

古及今好者億人訖不諧遇希有能成廣求名

藥與道乖殊發揮還金篇云不達陰陽祖徒勞

臆見妄言哉夫自古及今好者億人廣求名藥

與江湖藝客往來盡費家財使兄弟妻孥名藥

乃至終身訖不諧遇而舉世希有能成廣求名

其入門差錯而與道乖殊不遇明師而成何也蓋

雖周文孔子為之揲著占象齋鵠巫咸為之操
口藥能入口能使人長生是何不思之甚歟丹入河上姦女

靈而最神見火則飛不見埃塵鬼隱龍匿莫知
所存將欲制之黃芽為根真承產於野言

虛心疑神而得之實自心中出是以謂之靈承
又謂龍之神承其性猛烈見火則飛走無蹤猶知之

陰陽違天背原牝雞自卵其雛不全夫何故乎
黃芽即真金也承得真金擒制之交結然後物無

配合未連三五不交剛柔離分成書牝一作肥
則其道偏陰偏陽謂之疾譬之牝雞不牡而自卵

真篇云莫把孤陰為有陽獨修一物轉羸厄
形按引已非道煉氣餐霞更窮取生身處返本

承伏何時得見龍降勸君窮取生身處返本
還源是藥王人能迴光返照以吾自己陰陽交

篇云自家變理內陰陽三五歸一何必他求
而物還丹哉翠虛篇云寧可求師安樂法不可

邪淫採精血古云天地悉歸須學無為清靜
訣蓋金丹者清靜無為之道也或者溺於邪僻

用婦人以感之甚矣施化之道天地自然猶火動
而炎上水流而潤下非有師導使其然者資始

統政不可復改成書道作精發揮天地之施化
自然然而然爾吾身自有天地自有水火其施化

篇云必知會合東西路切在沖和上下田蓋人
之一身法天象地首即天也腹即地也但潛神

之篇云必知會合東西路切在沖和上下田蓋人
之一身法天象地首即天也腹即地也但潛神

內守一關勿忘勿助調勻鼻息而勿縱勿拘自然
 夫時至氣化機動籟鳴則火從臍下發水向頂
 中而生其妙自是有不期然而然者初不在勞神用
 力而後得也恐是道也乃天造地設一定而不可
 易者魏公恐學者不明身中之陰陽上下遂
 以天地之施化水火之炎觀夫雌雄交媾之時
 潤為喻可謂詳且明矣
 剛柔相結而不可解得其節符非有工巧以制
 御之御之云譬如夫集云氣調神定呼交媾成嬰蓋
 金丹之所謂交媾乃陰陽內感神氣交結曰雌
 雄曰夫婦皆譬喻也還源篇云神氣歸根處身
 心復命時這般真孔竅符得有剛柔相結而不
 氣中氣與神合得其節符真有剛柔相結而不
 可解之狀又豈有工巧以制御之哉然若
 而然吾亦不知其所以然而然妙哉妙哉
 男生而伏女偃其軀稟乎胞胎受氣之初非徒

生時著而見之及其死也亦復效之此非父母
 教令其然本在交媾定制始先成書之初作元
 往疑說云關氣為男闔氣為女稟受同一闔但感
 攸分李玉豁註心印經云男女稟受同一闔但感
 合先後而分陰陽爾蓋陽氣聚面故男子面重
 生時必伏陰氣聚背故女子背重生時必伏陰
 獨生時必為然其死也亦然故男子背重生時必
 子溺死必仰走獸溺死伏仰皆然此豈父母教
 其若是蓋於受氣之初一闔一闔乃及於男女之
 定之也今魏公講明清靜之道乃身之坎男為
 伏仰何也日無他欲學者洞明吾身之坎男為
 陰陽上下而無造化自然之理而已
 月離女為日日以施德月以舒光日改月化體
 不虧傷陽失其契陰侵其明晦朔薄蝕奄冒相
 包陽消其形陰凌生灾成書日改月化作月受
 日化乾之中交交

過節則離女從而拘鈴之庶幾不寒不暑進退
魂魄相制而不致乎淫奢也
合時各得其和俱吐證符
朱註以毒藥能殺人之

警外丹即謂丹砂此法未詳何所也
以下皆物理明為功不得疾不得陽交也
發揮採藥時調火篇云剛柔相會氣均欲其和
平而交媾爾復命云剛柔相會氣均欲其和
無傷充震大要丹砂木精得金乃并
以和為貴也

飛走最難降伏惟投入於金爐之內與金并蓋汞性
不然後不飛
金水合處木火為侶四者渾沌列為
龍虎龍陽數奇虎陰數耦

龍虎龍陽數奇虎陰數耦
生火位居南其象為朱雀天三生木位居東其
象為青龍地四生金位居西其象為白虎四者
各居一方各為一象本不相涉也今曰金水合
處木火為侶者陽龍元自離宮出陰虎還從坎

位生也夫既各為一象則當舉四象而並稱之
今乃不言朱雀玄武而獨以龍虎言之者南北
為經東西為緯也夫所謂金水為侶者以東西
白虎之金降入水中也木火為侶者以東南
合處於北木入火中而與火為侶於南白虎
為黑虎青龍則渾沌如太極之水未分而為
聚而為一則渾沌如太極之水未分而為
二則震龍永出離鄉兌虎生坎方張紫
陽深得其龍永出離鄉兌虎生坎方張紫
後之學者以不知四象為龍虎何物或差源流益別
為四象或以肝肺為龍虎何物或差源流益別
又安識四象不離二體之妙哉

肝青為父肺白為母心赤為女脾黃為祖腎黑
 為子子五行始三物一家都歸戊己成書無心赤為女子
 五行始二句腎黑為子在脾黃為祖上發揮
 虛篇云肝心脾腎腸膽盡是空屋舊藩籬唾
 淨精津氣血液只可接助為階梯謂金丹乃無
 中生有之妙道非有形有質之物所可為也今
 魏公乃以五行臟言何也曰非用五臟也特借五
 臟以比喻五行爾蓋肝青肺白言金木也心赤

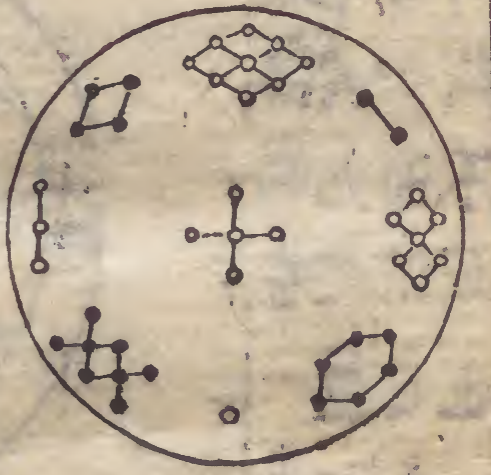


腎黑言水火也金生水木生火故以肝肺為父
 母心腎為子女而金木二者又從土中生故以
 脾為祖也夫既腎為一子矣而之氣起於子生於
 也曰腎屬水水數一而之氣起於子生於腎何
 然後傳及肝心脾肺也然而肝心脾肺腎之五
 者不名為五臟而名為三物又何也曰金水合
 處木火為侶與中央戊己之土合而成其三也蓋
 四象五行全藉土若無戊己不成丹此其所以
 三物一家都剛柔迭與更歷分部龍西虎東建
 歸戊己也剛柔迭與更歷分部龍西虎東建
 緯卯酉刑德並會相見懽喜刑主殺伏德主生
 起二月榆死魁臨於卯八月麥生天岡據酉子
 南午北互為綱紀發揮剛柔迭與更歷分部者二氣相資
 歷諸辰也龍西虎東建緯卯酉相加金木不間隔也
 懽喜者象緯一動而卯酉相加金木不間隔也
 刑主殺伏生起者般海上南溟如春氣發生暢萬
 入也德主生起者般海上南溟如春氣發生暢萬

參同契中

四十一

含元虛危播精於子成書虛危者日到抱真發揮含
 同而元氣胎至於此也播精於子者子時氣到
 尾間關而真精至此而生也金丹之妙含元於
 先天播精於後天何謂先天後天感而遂通恍
 真太極未判之時是也何謂後天感而遂通恍
 恍惚惚化太極已判之時是也何謂後天感而遂通恍
 天然後化為真精也翠虛篇云半天惟一氣爾後
 鈇入產在虛無太極先須越子時當採取煉成金
 液入產在虛無太極先須越子時當採取煉成金
 以陰極陽生之一子母分胎路妙在尾箕牛斗女非



洞曉吾身之陰陽深達天
 地之造化疇克知此哉

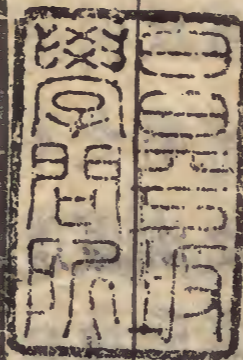


關關睢鳩在河之洲窈窕淑女君子好逑雄不
 獨處雌不孤居玄武龜蛇蟠蚪相扶以明牝牡
 竟當相須假使二女共室顏色甚姝令蘇秦通
 言張儀結媒發難利舌奮舒義辭推心調諧合

為夫妻弊髮腐齒終不相知若藥物非種名類
 不同分劑參差失其紀綱雖黃帝臨爐太乙執
 火八公擣煉淮南調合立宇崇壇玉為階陛麟
 脯鳳腊把籍長跪禱祝神祇請哀諸鬼沐浴齋
 戒妄有所冀亦猶和膠補釜以礪塗瘡去冷加
 冰除熱用湯飛龜舞蛇愈見乖張成書執火作
 執宋註火禱祝作祝章妄有所冀作冀有蛇望礪作
 芮宋註丹砂木精得金乃并即上章蛇女黃牙
 之意心赤脾黃二章諸本無之以未詳孰是龍虎
 子午交錯方位關關以下又二女明藥物之
 非種發揮金丹大道一陰一陽而已參之人事
 物理莫不皆然今魏公取關睢女配君子之
 義以喻身中男女之相匹又取玄武龜蛇蟠蚪
 之義以喻身中男女之相須可謂廣譬曲喻纖

悉不遺矣且如兌女艮男上感應以相與則
 謂之咸離兌二女同居其志不同行則謂之睽
 以明陰陽貴乎相得不可一偏也乃若爐火
 兩煉失其紀綱雖黃帝臨爐太乙執火八公
 擣煉調合金玉為壇陛麟鳳以執火八公淮南
 沐浴把籍長跪陳青詞拜朱章禱爾于上泥
 祇吾見其發時亂日勞而無功猶如和膠泥以
 補破釜以礪塗瘡愈見乖張矣或泥雄不獨
 處雌不孤居之說謂修丹不用婦人則為寡陽
 遂妄引此章以證其邪僻之謬論而反笑正道
 之迂闊多見
 其不知量也

周易參同契中篇



文德堂藏

參同契

四十五

