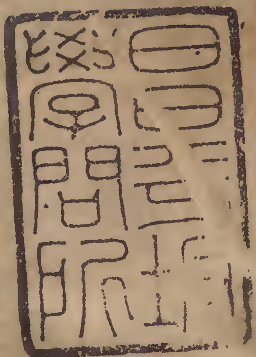


# 詩紀

梁 八十一之九

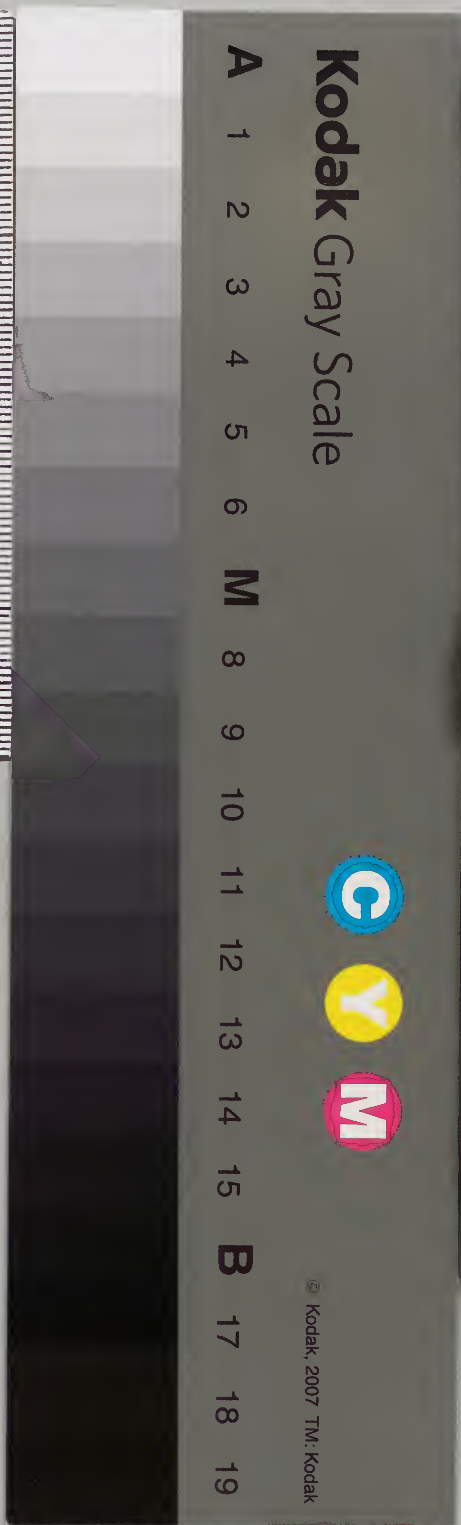


庫文閣内			
函	冊	號	類
三一	二〇	三七	漢書
架	冊	號	類

庫文閣内			
函	冊	號	類
三一	二〇	三七	漢書
架	冊	號	類

内閣文庫			
番號	漢	3740	
冊數	20 ( 12 )		
函號	319	23	

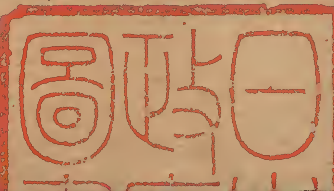
十一











梁第八

淺草文庫

詩紀八十一

北海馮惟訥彙編

鄣郡謝 陞校訂

元帝

登江州百花亭懷荆楚

極目纔千里何由望楚津  
落花灑行路垂楊拂砌  
塵柳絮飄晴雪荷珠漾  
水銀試酌新春酒遥勸陽  
臺人

泛蕪湖

詩紀

梁卷之八



桂潭連菊岸桃李映成蹊石文如濯錦雲飛似散  
珪橈度菱根反船去荇枝低颿隨迎雨燕鼓逐伺  
潮鷄

早發龍巢

詩彙作劉  
瑱者非

征人喜放溜曉發晨陽隈初言前浦合定覺近洲  
開不疑行舫動唯看遠樹來還瞻起漲岸稍隱陽  
雲臺

夜宿栢齋

獨暗行人靜簾開雲影入風細雨聲遲夜短更籌

急能下班姬淚復使倡樓泣况此客遊人中宵空  
佇立

落日射熊

促宴引枚鄒中園觀獸俟日度朔陰廣風橫旗影  
浮移竿標入箭疊鼓送爭籌附枝時可息言從清  
夜遊

後園看騎馬

良馬出蘭池連翩驅桂枝鳴珂隨跼駛輕塵逐影  
移香來知驟近汗斂覺風吹遙望黃金絡懸識幽



并見

和劉上黃春日

新鶯隱葉轉新燕向窓飛柳絮時依酒梅花乍入  
衣玉珂逐風度金鞍映日暉無令春色晚獨望行  
人歸

戲作艷詩

入堂值小婦出門逢故夫含辭未及吐絞袖且踟  
躕搖茲扇似月掩此淚如珠今懷固無已故情今  
有餘

和林下作妓應令

和昭明

日斜下北閣高宴出南榮歌清隨澗響舞影向池  
生輕花亂粉色風篠雜絃聲獨念陽臺下願待洛  
川笙

閨怨

玉臺作蕭綸題云  
代秋胡婦閨怨

蕩子從游宦思妾守房櫳塵鏡朝朝掩寒衾夜夜  
空若非新有悅何事久西東知人相憶否淚盡夢  
啼中

祀伍相廟

詩已



石城寧足拒金陣詎能追楚關開六塞吳兵入九  
圍山水猶縈帶城池失是非空餘壽宮在日暮舞  
靈衣

詠風

英華作沈約今從藝文初學作元  
帝○此下四首並似應令之作

樓上試朝粧風花下砌傍入鏡先飄粉翻衫好染  
香度舞飛長袖傳歌共繞梁欲因吹少女還持拂  
大王

詠霧

三晨生遠霧五里闔城闔從風疑細雨映日似遊

塵乍若飛

一作輕

煙散時如佳氣新不妨鳴樹鳥時

蔽摘花人

賦得蒲生我池中

池中種蒲葉葉影陰池濱未好中宮薦行堪隱士  
輪爲書聊可截匹柳復宜春瑞葉生符苑鏤碧獻  
周人

詠陽雲樓簷柳

楊柳非花樹依樓自覺春枝邊通粉色葉裏映紅  
中帶日交簾影因吹掃席塵拂簷應有意偏宜桃



李人

五言詩

梁詞人麗句  
云梁世宗作

寒泥猶稽命新都久未平留滯淹三楚噴吮保一  
城終當撫期運伐罪弔蒼生

晚景遊後園

高軒聊騁望煥景入川梁波橫

一作

山渡影雨罷

葉生光日移花色異風散水紋長

關

遊後園

暮春多淑氣斜景落高春日照池光淺雲歸山望

濃入林迷曲逕渡渚隔危峰

關

古意

妾在成都縣願作高唐雲樽中石榴酒機上葡萄

紋

一作  
裙

停梭還斂色何時勸使君

雜詠二首

秋夜

秋夜九重空蕩子怨房櫳燈光入綺帷簾影穿屏  
風金徽調玉軫茲夜撫離鴻

寒閨

玉臺作  
寒宵



詩經  
卷之八  
五  
烏鵲夜南飛良人行未歸池水浮明月寒風送擣  
衣願織迴文錦因君寄武威

和彈箏人二首

和昭明

橫箏在故帷忽憶上絃時舊柱未移處銀帶手經  
持悔道啼將別教成今日悲

玉  
瓊柱動金絲秦聲發趙曲流徵含陽春美手過如

出江陵縣還二首

遊魚迎浪上雒雉向林飛遠村雲裏出遙船天際

歸

朝出屠羊縣夕返仲宣樓水滿還侵岸沙盡稍開

流

詠歌

汗輕紅粉濕坐久翠眉愁傳聲入鐘磬餘轉雜笙  
篴

贈到漑洽

梁書曰時以漑洽兄弟比之二陸故世祖贈詩曰

魏世重雙丁晉朝稱二陸何如今兩到復似凌寒

詩已

梁書卷之八

六



竹

遺武陵王詩

南史曰武陵王紀稱帝於蜀起兵內伐元帝與之書許其還蜀專制岷方紀不從帝又遺之詩云云圓正者紀之子也紀僭號帝下圓正於獄在獄連句云云帝覽詩而泣紀敗圓正號哭絕食而歿

回首望荆門驚浪且雷奔四鳥嗟長別三聲悲夜

猿

獄中連句附

蕭圓正

水長二江急雲生三峽昏願赦淮南罪思報阜陵

恩

別荊州吏民二首

寄言謝桀黠無乃氣干雲安知霸陵下復有李將軍

莫言江漢遠煙霞隔數千何必黃丞相重應臨潁川

細雨

飛 風輕不動葉雨細未霑衣入樓如霧上拂馬似塵

詩已

卷之八

二



望春詩

書 葉濃知柳密花盡覺梅疎蘭生未可握蒲小不堪

綠柳

空 長條垂拂地輕花上逐風露露疑深綠葉小未鄣

詠梅

枝 梅含今春樹還臨先日池人懷前歲憶花發故年

宜男草

花 可愛宜男草垂采映倡家何時如此葉結實復含

細草

開 依堦疑綠蘚傍渚若青苔漫生雖欲遍人迹會應

賦得春荻

煙 翠莢玉池前遙暎江南蓮非秋無有眊未燒不生



詠螢火

著人疑不熟集草訝無煙到來燈下暗翻往雨中然

離合

沈寥雲初一作物淨水木備春光龕定方無遠合浦不難航寵

後園作迴文詩

此詩藝文次王融迴文詩後然觀簡文諸人和詩知此詩為元帝作藝文逸名耳今列於此俟再考也

斜峰繞徑曲聳石帶山連花餘拂戲鳥樹密隱鳴

蟬

賦得登山馬

簡文同賦

登山馬

一本疊置逕小二字

逕小馬纔通汗赭疑沾勒衣香

不逐風何殊隴頭望遙識祁連東

古意詠燭

花中燭焰焰動簾風不見來人影迴光持向空

春別應令四首

和簡文○以下七言

昆明夜月光如練上林朝花色如霰朝花夜月動春心誰忍相思不相見



詩系  
門前楊柳亂如絲直置佳人不自持適言新作裂  
紉詩誰悟今成織素辭

日暮徙倚渭橋西正見流月與雲齊若使月光無  
近遠應照離人今暝一作啼

試看機上交龍錦還瞻庭裡合歡枝映日通風影  
珠慢飄花拂葉度金池不聞離人當重合唯悲合

罷會成離

別詩二首

別罷花枝不共攀別後書信不相關欲覓行人寄

消息衣疑作常潮水暝應還

三月桃花合面脂五月新油好煎澤莫復臨時不  
寄人謾道江中無估客

送西歸內人

南史曰元帝與盧陵王續相謗帝之臨荆州  
有宮人李桃兒者以才慧得進及還以李氏  
行時值宮戶禁重廬陵具狀以聞元帝泣對  
使訴於簡文簡文和之不得元帝猶懼送李  
氏還荆州世所謂  
西歸內人者也

秋氣蒼茫結孟津復送巫山薦枕神昔時慊慊愁  
應去今日勞勞長別人

詩已

四六



宴清言殿作栢梁體

玉衡七政轉璇璣

帝

升降端揆而才非

侍中尚書僕射臣哀

澄鏡朱紫抄難追

吏部尚書臣穀

幽逼詩四首

五言

南史曰元帝避建鄴而都江陵外迫強敵內失人和魏師至方徵兵四方未至而城見剋在幽逼求酒飲之製詩四絕後為梁王譽所害

南風且絕唱西陵最可悲今日還蒿里終非封禪

時

人生逢百六天道異貞恒何言異螻蟻一旦損鯤

鵬

松風侵曉哀霜零當夜來寂寥千載後誰畏軒轅

臺

夜長無歲月安知秋與春原陵五樹杏空得動耕

人

宣帝

諱譽字理孫昭明太子之第三子也幼好學善屬文尤長佛義普通中封岳陽王後

除西中郎將雍州刺史侯景作亂譽及其兄河東王譽構隙於元帝元帝攻殺譽遂臣於西魏求援時周文帝為相遣兵平江陵命譽主梁嗣資以江陵之地譽稱帝於其國年號大定在位八年終



建除詩

建國惟神業十世本靈長除苛逾漢祖後后類殷  
湯滿盈既虧度否運理還康平階今復覩德星行  
見祥定寇資雄畧靜亂屬賢良執訊窮郢魯弔伐  
徧徐揚破敵勳庸盛佩紫且懷黃危苗既已竄妖  
沴亦云亡成功勒雲社治定理要荒收戟歸農器  
牧馬恣芻場開山接梯路架海擬山梁閉慾同彭  
老延壽等東皇

迎舍利

釋迦稱散體多寶號金軀白玉誠非比黃金良莫  
踰變見絕言象端異乃冥符靈知雖隱顯妙色豈  
榮枯唯當千劫後方成無價珠

麈尾

匣上生光影毫際起風流本持談妙理寧是用椎  
牛

詠紙

皎白猶霜雪方正若布基一作基宣情且記事寧同

魚網時



牀詩

衡山白玉鏤漢殿珊瑚支踞膝申久坐屢好為頻移

詠弓

虞人招不進繁氏久稱工已悲軒主跡復挹楚王風

詠履

雙見待聲宣並飛時表異處卑彌更妍常安豈悲墜

梨

大谷常流稱南荒本足珍綠葉已承露紫實復含津

百合

接葉有多種開花無異色含露或低垂從風時偃抑

蘭

折莖聊可佩入室自成芳開花不競節含秀委微霜



邵陵王綸

武帝第六子也聰穎博學尤長尺牘為潁州刺史侯景構逆加征討大都

督率眾討景不克歿

代秋胡婦閨怨

藝文作元帝題云閨怨

蕩子從游宦思妾守房櫳塵鏡朝朝掩寒衾夜夜空若非新有悅何事久西東知人相憶否淚盡夢啼中

車中見美人

關情出眉眼軟媚著腰肢語笑能嬌媿行步絕透迤空中自迷惑渠傍會不知懸念猶如此得時應

若為

見姬人

春來不復賒入苑駐行車比來粧點異今世揆鬟斜却扇承枝影舒衫受落花狂夫不妬妾隨意晚還家

入茅山尋桓清遠題壁

荆門丘壑多甕牖風雲入自非栖遁情誰堪霜露濕

詠新月



言系  
卷之八  
霜氛含月彩靄靄下南樓霧濃光若晝雲駛影疑流

和湘東王後園迴文詩

燭華臨靜夜香氣入重幃曲度聞歌遠繁絃覺舞遲

武陵王紀

字世詢一字大智武帝第八子也少勤學有文才屬辭不好輕華甚有骨氣天監中封武陵郡王揚州刺史復益州刺史侯景亂紀不赴援僭號於蜀改元天正明年衆潰爲元帝將樊猛所殺

同蕭長史看妓

初學記作劉孝綽

燕姬奏妙舞鄭女發清歌迴羞出曼臉送態入嚙  
蛾寧殊值行雨詎減見凌波想君愁日暮應羨魯  
陽戈

和湘東王夜夢應令

昨夜夢君歸賤妾下鳴機懸知意氣薄不著去時  
衣故言如夢裡賴得鴈書飛

曉色

藝文作簡文帝題云曉思

晨禽爭學轉朝花亂欲開鑪烟入斗帳屏風隱鏡  
臺紅粧隨淚盡蕩子何時迴



明君詞

一作昭君辭

塞外無春色邊城有風霜誰堪覽明鏡持許照紅妝

閨妾寄征人

歛色金星聚縈悲玉筯流願君看海氣憶妾上高樓

詠鵲

欲避新枝滑還向故巢飛今朝聽聲喜家信必應歸

南鄉侯推

安成王秀之子也少清敏好屬文深為簡文所親賞以王子封南鄉縣侯歷淮南晉陵吳郡太守侯景之亂守東府城城陷歿之

賦得翠石應令

依峯形似鏡構嶺勢如蓮映林同綠柳臨池亂百川碧苔終不落丹字本難傳有邁東明上來遊皆

羽仙

臨賀王正德

字公和臨川王宏子也武帝胤嗣未立養以為子及生昭明正德還本封西豐縣侯正德心常怏怏普通三年奔魏魏不見禮逃歸武帝以復本封後進封臨賀王為丹陽尹為有司所糾去職乃與侯景同逆景誑立為帝尋矯詔殺之



詠竹火籠

南史曰正德奔魏初去之始為詩一絕內火籠中

楨幹屈曲盡蘭麝氛氲消欲知懷炭日正是履霜朝

上黃侯擘

梁始興王憺之子初封安陸侯美才仗氣言多激揚特被簡文友愛官至

晉陵太守

奉和太子秋晚詩

副君乘暇景臨秋坐北宮杏梁照初月蓮池引夕風清暉洞藻井流香入綺櫳鵲聲時徙樹螢光乍

滅空涼氛散簾席露色變林叢



梁第八

梁第九

詩紀八十二

北海馮惟訥彙編

鄣郡謝 陛校訂

沈約

字休文吳興武康人宋泰始中蔡興宗引  
 為安西記室參軍入齊為太子家令累遷  
 吏部郎出為東陽太守明帝徵為五兵尚書  
 及梁武受禪以佐命功除僕射歷尚書令侍  
 中封建昌侯加特進卒謚曰隱。詩品曰觀  
 休文製五言最優詳其文體察其餘論固知  
 其憲章鮑明遠也所以不閑于經綸而長于  
 清怨永明相王愛文王元長等皆宗附之約  
 於時謝眺未適江淹才盡范雲名級故微故  
 約稱獨步雖文不至其工麗亦一時之選也  
 見重閭里誦詠成音嶸謂約所著既多今剪  
 除涇雜收其精要允為中品之第矣故當詞

詩已

梁第八



密於范意  
淺於江也

樂府

日出東南隅行 以下  
五言

朝日出邯鄲照我叢臺端中有傾城豔顧景織羅  
紈延軀似織約遺視若回瀾瑤裝暎層綺金服炫  
彫樂幸有同匡好西仕服秦官寶劍垂玉貝汗馬  
飾金鞍縈場類轉雪逸控寫 一作騰鸞羅衣夕解  
似帶玉釵暮垂冠

昭君辭

朝發披香殿夕濟汾陰河於茲懷九逝自此歛雙  
蛾沾妝疑湛露繞臆狀流波日見奔沙起稍覺轉  
蓬多胡風犯肌骨非直傷綺羅銜涕試南望關山  
鬱嗟峨始作陽春曲終成苦寒歌唯有三五夜明  
月暫經過

長歌行

連連舟壑改微微市朝變來功嗣往迹莫武徂升  
彥局塗頓遠策留懽恨奔箭拊戚狀驚瀾循休擬  
回電歲去芳願違年來苦心薦春貌既移紅秋林



豈停情一倍茂陵道寧思栢梁宴長戢兔園情永  
別金華殿聲徽無惑簡丹青有餘絢幽籥且未調  
無使長歌倦

同前

春隰萋綠柳寒墀積皓雪依依往紀盈霏霏來思  
結思結纏歲宴曾是掩初節初節曾不掩浮榮逐  
弦缺弦缺更圓合浮榮永沈滅色隨夏蓮變態與  
秋霜蓋道迫無異期賢愚有同絕銜恨豈云忘天  
道無甄別功名識所職竹帛尋摧裂生外苟難尋

坐爲長歎設

君子行

良御惑燕楚妙察亂澠淄隄傾由漏壤垣隙自危  
基囂途或妄踐黨議勿輕持

從軍行

惜哉征夫子憂恨良獨多浮天出鯁海東馬渡交  
河雪縈九折嶮風卷萬里波維舟無夕島秣驥乏  
平莎凌濤富驚沫援木闕垂蘿江颺鳴疊嶼流雲  
照層阿玄埃晦朔馬白日照吳戈寢興動征怨寤



言  
寐起還歌晨裝豈輟警夕壘詎淹和苦哉遠征人  
悲矣將如何

豫章行

燕陵平而遠易河清且駛一見塵波阻臨途引征  
思雙劍愛匣同孤鸞悲影異宴言誠易纂清歌信  
難嗣卧聞夕鍾急坐閱朝光亟往歡墜壯心來戚  
滿衰志徂芳無再馥淪灰定還熾夏臺尚可忘榮  
辱亦奚事愧微曠士節徒感鄙生餌勞哉納辰和  
地遠託聲寄

相逢狹路間

相逢洛陽道繫聲流水車路逢輕薄子竚立問君  
家君家誠易知易知復易憶龍馬滿街衢飛蓋交  
門側大子萬戶侯中子飛而食小子始從官朝夕  
溫省直三子俱入門赫奕多羽翼若若青組紆煙  
煙金鎗色大婦遶梁歌中婦迴文織小婦獨無事  
閉門聊且卽綠綺試一彈玄鶴方鼓翼

長安有狹斜行

青槐金陵陌丹轂貴遊士方駮萬乘臣炫服千金



子咸陽不足稱臨淄孰能擬

三婦豔

大婦掃玉墀中婦結羅帷小婦獨無事對鏡畫蛾眉良人且安卧夜長方自私

江蘿生幽渚

一作塘上行

澤蘭被荒徑孤芳豈自通幸逢瑤池曠得與金芝叢朝承紫臺露夕潤綠池風既美脩嫫女復悅繁華童夙昔玉霜滿旦暮翠條空葉飄儲胥右芳歇露寒東紀化尚盈是俗志信積隆財殫交易絕華

落愛難終所惜改驩眄豈恨逐征蓬願回昭陽景持照長門宮

却出東西門行

驅馬城西阿遙眺想京闕望極煙原盡地遠山河沒搖裝非短晨還歌豈明發脩服悵邊羈瞻途眇鄉謁馳蓋轉徂龍回星引奔月樂去哀鏡疑作境滿悲來壯心歇歲華委徂貌年霜移暮髮晨物久侵晏一作尋征思坐淪越清氛掩行藹夢原盪瀛渤一念起關山千里顧丘窟



飲馬長城窟

介馬渡龍堆塗縈馬屢迴前訪昌海驛雜種寇輪  
臺旌幕卷煙雨徒御犯冰埃闕

青青河畔草

漠漠牀上塵心中憶故人故人不可憶中夜長歎  
息歎息想容儀不言長別離別離稍已久空牀寄  
杯酒

梁甫吟

龍駕有馳策日御無停陰星籥亟迴變氣化坐盈

侵寒光稍眇眇秋塞一作色日沈沈高窓仄餘火大火

火心星也傾河駕騰參颯風折暮草驚籜一作竿霄層林

時雲集作雨靄空遠淵水結清深奔樞一作驅豈易紐

一作任珠庭不可臨懷仁每多意履順孰能禁露清

一唯促緩志且移心哀歌步梁甫歎絕有遺音

君子有所思行

晨策終南首顧望咸陽川戚里遡層闕甲館負崇  
軒複塗希紫閣重臺擬望仙巴姬幽蘭奏鄭女陽  
春絃共矜紅顏日俱忘白髮年寂寥茂陵宅照曜



言紀  
卷之九  
未央蟬無以五鼎盛顧嗤三經玄

白馬篇

白馬紫金鞍停鑣過上蘭寄言狹斜子詎知隴道  
難赤坂途三折龍堆路九盤氷生肌裏冷風起骨  
中寒功名志所急日暮不遑食長驅入右地輕舉  
出樓蘭直去已垂涕寧可望長安匪期定遠封無  
羨輕車官唯見恩義重豈覺衣裳單本持軀命答  
幸遇身名完

齊謳行

東秦稱右地川隰固夷昶層峯駕蒼雲濁河流素  
壤青丘良杏鬱雪宮信踈敞王佐改殷命霸功繆  
周網闕

前緩聲歌

羽人廣宵宴帳集瑤池東開霞泛彩靄澄霧迎香  
風龍駕出黃苑帝服起河宮九疑輔煙雨三山馭  
螭鴻玉鑾乃排月瑤輶信凌空神行燭玄漠帝旆  
委曾虹簫歌美羸女笙吹悅姬童瓊漿且未洽羽  
轡已騰空息鳳曾城曲滅景清都中隆祐集皇代



委祚溢華嵩

芳樹

以下二首附謝眺集題云同  
沈右率諸公賦鼓吹曲名

發萼九華隈、開跗寒露側、氤氲非一香、參差多異色、宿昔寒飈舉、摧殘不可識、霜雪交橫至、對之長歎息、

臨高臺

高臺不可望、望遠使人愁、連山無斷絕、河水復悠悠、所思竟何在、洛陽南陌頭、可望不可見、何用解人憂、

洛陽道

洛陽大道中、佳麗實無比、燕裙傍日開、趙帶隨風靡、領上蒲萄繡、腰中合歡綺、佳人殊未來、薄暮空徙倚、

江南曲

櫂歌發江潭、采蓮渡湘南、宜一作莫須閒隱處、舟浦

予自諳、羅衣織成帶、墮馬碧玉簪、但令舟楫渡、寧

計路蘄嵌一作嵌嵌

東武吟行

詩已

梁卷之九

八



言類  
卷之九  
天德深且曠、人世賤而浮、東枝纔拂景、西壑已停  
輒、逝辭金門寵、去飲玉池流、霄轡一永矣、俗累從  
此休、

怨歌行

時屯寧易犯、俗險信難羣、坎壈元淑賦、頓挫敬通  
文、遽淪班姬寵、夙空賈生墳、短俗同如此、長歎何  
足云、

悲哉行

旅遊媚年春、年春媚遊人、徐光旦垂彩、和露曉凝

津、時嚶起稚葉、蕙氣動初蘋、一朝阻舊國、萬里隔  
良辰、

雜曲三首

携手曲

捨轡下雕輅、更衣捧玉牀、斜簪映秋水、開鏡比春  
粧、所畏紅顏促、君恩不可長、鷓冠且容裔、豈吝桂  
枝亡、

有所思

西征登隴首、東望不見家、關樹抽紫葉、寒草發青



茅、昆明當欲滿、蒲萄應作花、垂淚對漢使、因書寄  
狹斜、

夜夜曲 二曲

河漢縱且橫、北斗橫復直、星漢空如此、寧知心有  
憶、孤燈暖不明、寒機曉猶織、零淚向誰道、鷄鳴徒  
歎息、

北斗闌干去、夜夜心獨傷、月輝橫射枕、燈光半隱  
牀、

釣竿

桂舟旣容與、綠浦復回紆、輕絲動弱芰、微楫起單  
鳧、扣舷忘日暮、卒歲以爲娛、

臨碣石

碣石送返潮、登朶禮朝日、溟漲無端倪、山島玄崇  
崒、驥老心未窮、酬恩豈終畢、

湘夫人

瀟湘風已息、沅澧復安流、揚蛾一含睇、嬈娟好且  
脩、捐玦置澧浦、解珮寄中洲、

貞女引



言  
卷之九

貞女信無矯，傍隣也見疑。輕生本非惜，賤軀良足悲。傳芳託嘉樹，弦歌寄好詞。

襄陽蹋銅蹄歌三首 一云白銅鞮歌

分手桃林岸，送別峴山頭。若欲寄音信，漢水向東流。

生長宛水上，從事襄陽城。一朝遇神武，奮翼起先鳴。

蹀躞飛塵起，左右自生光。男兒得富貴，何必在歸鄉。

### 永明樂

聯翩貴遊子，侈靡千金客。華轂起飛塵，珠履竟長陌。

江南弄四首 以下雜言

趙瑟曲 文苑英華作元帝今從樂府作沈約

邯鄲竒弄出，文梓縈絃急。調切流徵，玄鶴徘徊白。雲起白雲起，鬱披香離復。合曲未央。

秦箏曲

羅袖飄纒拂，雕桐促柱高。張散輕宮，迎歌度舞過。

詩已  
卷之九



歸風遏歸風止流月壽萬春歡無歇

陽春曲

楊柳垂地鷺差池絨情忍思落容儀弦傷曲怨心  
自知心自知人不見動羅裙拂珠殿

朝雲曲

陽臺氤氳多異色巫山高高上無極雲來雲去常  
不息常不息夢來遊極萬世度千秋

樂未央

億舜日萬堯年詠湛露歌採蓮願雜百和氣宛轉

金鑪前

四時白紵歌五首

七言

古今樂錄曰沈約云白紵五章勅臣約造武帝造後兩句

春白紵

蘭葉參差桃半紅飛芳舞縠戲春風如嬌如怨狀  
不同含笑流眄滿堂中翡翠群飛飛不息願在雲  
間長比翼佩服瑤草駐容色舜日堯年歡無極

夏白紵

英華作梁武帝今從樂府作沈約

朱光灼爍照佳人含情送意遙相親嫣然一宛一作宛



轉亂心神非子之故欲誰因翡翠群飛飛不息願  
在雲間長比翼佩服瑤草駐容色舜日堯年歡無  
極

秋白紵

白露欲凝草已黃金瑄玉柱響洞房雙心一意俱  
徊翔吐情寄君君莫忘翡翠群飛飛不息願在雲  
間長比翼佩服瑤草駐容色舜日堯年歡無極

冬白紵

寒閨晝密羅幌垂婉容麗色心相知雙去雙還誓

不移長袖拂面爲君施翡翠群飛飛不息願在雲  
間長比翼佩服瑤草駐容色舜日堯年歡無極

夜白紵

秦箏齊瑟燕趙女一朝得意心相許明月如規方  
襲予夜長未央歌白紵翡翠群飛飛不息願在雲  
間長比翼佩服瑤草駐容色舜日堯年歡無極



梁第九

梁第十

詩紀八十三

北海馮惟訥彙編

鄆郡謝 陛校訂

沈約二

詩

侍皇太子釋奠宴

以下四言

尊學尚矣道亦遐哉啓圖觀祕闢苑興才事高東  
序義邁雲臺我我德傳灼灼英台復禮曲臺反樂  
宣榭闕文內舉輶軒外駕結朋千里從師百舍墜



典必修闕祀咸薦迴鸞獻爵從金委奠肆士辨儀  
胥人掌縣髣髴神蹤徘徊靈睭

爲南郡王侍皇太子釋奠宴二首

陵季相沿訓隨世殆政缺雅乖風漓化改禮亡祗  
席樂沈河海三雍靡構四教誰采瞻震竝峻義屬  
重麗橫書清道晦彼生知

義重師匠業貴虛受襄野順風西河杜帚表跡虧  
光降情迴首道御百靈神行萬有尊學尚矣繼列  
傳徽旗章或舛茲道莫違自堂及室異軫同歸洋

洋聖範楚儒衣

三日侍鳳光殿曲水宴應制

允遲蕙畝氣婉椒臺皇心愛矣帝曰遊哉玉鸞徐

鶩一作敬言翠鳳輕迴別殿廣臨離宮洞啓川祗奉壽

河宗相禮清洛漸筵長伊流陞洄盪嘉羞搖漾芳

醴輕歌易繞弱舞難持素雲留管玄鶴停絲引思

爲歲歲亦陽止叨服賁身身亦昌止徒勤丹漆終

愧文梓

爲臨川王九日侍太子宴



涼風北起高鴈南翻葉浮楚水草折梁園淒涼霜  
野惆悵晨鷗雲輕寒樹日麗秋原三金廣設六羽  
高陳寒英始獻涼酎初醇靡靡神襟鏘鏘羣彥思  
媚儲猷洽和奉宴恩暢蘭席歡同桂殿景遽樂推  
臨風以眷麗景天枝位非德舉任伍辰階祚均河  
楚負嶽未勝瞻雲難侶望古興傷心焉載佇

九日侍宴樂遊苑

憑玉宅海端辰御天止流飛壑靜震騰川凝神貫  
一作極摛道漏泉西裘委袵南風在絃暮芝始綠

年桂初丹上林葉下滄池水寒霜霑玉樹鴈動輕  
瀾停蹕玉陛徙衛璿墀瑀箱鳳綵羽蓋鸞姿虹旌  
迢遞翠華葳蕤禮弘灞汭義高洛湄

從齊武帝瑯琊城講武應詔

以下  
五言

九功播祧墀七德陳武懸展事昌國圖息兵由重  
戰皇情咨閱典出車迨辰選飾徒映寒隰翻綏臨  
廣甸颯沓佩吳戈參差腰夏箭風旆舒復卷雲霞  
清以轉輕舞信徘徊前歌且遙行秋原嘶代馬朱  
光浮楚練虹壑寫飛文巖阿藻餘絢發震嶽靈從



揚旌水華變憑高訓武則中天起遐眷鳳蓋捲洪  
河珠旗掃集作拂長沔方待翠華舉遠適瑤池宴

三日侍林光殿曲水宴應制

宴鎬鏘玉鑿遊汾舉仙輶榮光泛彩旄脩風動芝  
蓋淑氣婉登晨天行聳雲旆帳殿臨春籞帷宮繞  
芳薈漸席周羽觴分墀引迴瀨穆穆玄化升濟濟  
皇階泰將御遺風軫遠侍瑤臺會

侍宴樂遊苑餞呂僧珍應詔

丹浦非樂戰負重切君臨我皇秉至德忘已用堯

心愍茲區宇內魚鳥失飛沈推轂二嶠道揚旆九

河陰超乘盡三屬選士皆百金戎車出細柳餞席

遵一作樽上林命師誅後服授律緩前禽函輶方解

帶本集作武稍披襟伐罪芒山曲弔民伊水潯將

陪告成禮待此未抽簪

正陽堂宴勞凱旋

凱入同高宴飲至均多祐昔往歌采薇今來歡杖  
杜善戰惟我皇勝之不窺戶推轂授神謨餘壯終  
能賈浩蕩金壘溢周流玉觴傳



遊鍾山詩應西陽王敎 五章

靈山紀 本集作標 地德地險資嶽靈終南表秦觀少室

邇王城翠鳳翔淮海衿帶遶神垌北阜何其峻林

薄杳葱青

發地多奇嶺干雲非一狀合沓共隱天參差互相

望鬱律構丹巘峻嶒起青嶂勢隨九疑高氣與三

山壯

卽事旣多美臨眺殊復奇南瞻儲胥觀西望昆明

池山中咸可悅賞逐四時移春光發隴首秋風生

桂枝

多值息心侶結架山之足八解鳴澗流四禪隱巖

曲窈冥終不見蕭條無可欲所願從之遊寸心於

此足

君王挺逸趣羽旆臨崇基白雲隨玉趾青霞襍桂

旗淹留訪五藥顧步佇三芝於焉仰鑣駕歲暮以

爲期

登高望春

登高眺京洛街巷紛漠漠迴首望長安城闕鬱盤



言  
桓日出照鈿黛風過動羅紈齊童躡朱履趙女揚  
翠翰春風搖襍樹歲蕤綠且丹寶瑟玫瑰柱金羈  
玳瑁鞍淹留宿下蔡置酒過上蘭解眉還復斂方  
知巧笑難佳期空靡靡含睇未成歡嘉客不可見  
因君寄長歎

遊金華山

遠策追夙心靈山協久要天倪臨紫闕地道通丹  
竅未乘琴高鯉且縱嚴陵釣若蒙羽駕迎得奉金  
書召高馳入閭闔方覩靈妃笑

劉

藝文  
作留

真人東山還

連峯竟無已積翠遠微微寒戾野風急芸黃秋草  
腓我來歲云暮於此悵懷歸霜雪方共下寧止露  
霑衣待余兩岐秀去去掩柴扉

登玄暢樓

危峯帶北阜高頂出南岑中有陵風榭迴望川之  
陰岸險每增減湍平互淺澗水流本三派臺高乃  
四臨上有離羣客客有慕歸心落暉映長浦煥景  
燭中潯雲生嶺乍黑日下溪半陰信美非吾土何



事不抽簪

酬謝宣城眺

集云調宣城眺臥疾

王喬飛鳧鳥東方金馬門從宦非宦侶避世作避

誼揆予發皇鑒

覽一作

短翮屢飛翻晨趨朝

游一作建

禮晚沐臥郊園賓至下塵榻憂來命綠尊昔賢侔  
時雨今守馥蘭蓀神交疲夢寐路遠隔思存牽拙  
謬東汜浮惰及西崑顧循良菲薄何以儷璵璠將  
隨渤澥去刷羽汎清源

新安江至清淺深見底貽京邑遊好

眷言訪舟客茲川信可珍洞徹隨清淺皎鏡無冬  
春千仞寫喬樹百丈見遊鱗滄浪有時濁清濟涸  
無津豈若乘斯去俯映石磷磷紛吾隔囂滓寧假  
濯衣巾願以潺湲水霑君纓上塵

送別友人

外編作任助者非

君東我亦西銜悲涕如霰浮雲一南北何由展言  
宴方作異鄉人贈子同心扇遙裔發海鴻連翻出  
簷燕春秋更去來參差不相見

去東陽與吏民別



微薄叨今幸，忝荷非昔期。唐風豈異世，欽明重在茲。飾駿去關輔，分竹入河淇。下車如昨日，曳組忽彌暮。霜載凋秋草，風三動春旗。無以招臥轍，寧望後相思。

早發定山

夙齡愛遠壑，晚蒞見奇山。標峯綵虹外，置嶺白雲間。傾壁忽斜豎，絕頂復孤圓。歸海流漫漫，出浦水濺濺。野棠開未落，山櫻發欲然。忘歸屬蘭杜，懷祿寄芳荃。眷言採三秀，徘徊望九仙。

循役朱方道路

分繻出帝京，升裝奉皇穆。洞野屬滄溟，聯郊遡河服。日映青丘島，塵起邯鄲陸。江移林岸微，巖深烟岫復。歲嚴摧磴草，午寒散嶠木。縈蔚夕飈卷，蹉跎晚雲伏。霞志非易從，旌軀信難牧。豈慕淄宮梧，方辭兔園竹。羈心亦何言，迷蹤庶能復。

和竟陵王遊仙詩二首

王融范雲同賦

天一作矯矯一作矯乘絳仙，螭衣方陸離。玉鑿隱雲霧，溶溶紛上馳。瑤臺風不息，赤水正漣漪。崢嶸玄圃



言系  
上聊攀瓊樹枝

朝止閭闔宮暮宴清都闕騰蓋隱一作奔星低鑾

避行月九疑紛相從虹旌乍升沒青鳥去復還高

唐雲不歇若華有餘照淹留且晞髮

遊沈道士館

秦皇御宇宙漢帝恢武功歡娛人事盡情性猶未  
克銳意三山上托慕九霄中既表祈年觀復立望  
仙宮寧爲心好道直由意無窮曰余知止足是願  
不須豐遇可淹留處便欲息微躬山嶂遠重疊竹

樹近蒙籠開襟濯寒水解帶臨清風所累非物外

爲念在玄空一作朋來握石髓賓至駕輕鴻都令

人徑絕惟使雲路通一舉凌倒景無事適華嵩寄

言賞心客歲暮爾來同

酬華陽陶先生見陶隱居傳

三清未可覲一氣且空存所願迴光景拯難拔危

魂若蒙丸丹贈豈懼六龍奔

還園宅奉酬華陽先生

早欲尋名山期待婚嫁畢二事雖云已此外復非



詩經  
卷之十  
九  
一忽聞龍圖至仍覩榮光溢副朝首八元開壤賦  
千室冠纓曾弗露風雨未嘗擲鳴玉響洞門金蟬  
映朝日慙無小人報徒叨令尹秩豈忘平生懷靡  
盥不遑恤

華陽先生登樓不復下贈呈

側聞上士說尺木乃騰霄雲駢不展地仙居多麗  
譙臥待三芝秀坐對百神朝銜書必青鳥佳客信  
龍鑣非止靈桃實方見大椿凋

奉華陽王外兵

餐玉駐年齡吞霞反容質眇識青丘樹迴見扶桑  
日爛熳蜃雲舒嶽崑山海出

赤松澗

松子排煙去英靈眇難測惟有清澗流潺湲終不  
息神丹在茲化雲駢於此陟願受金液方片言生  
羽翼渴就華池飲饑向朝霞食何時當來還延佇  
青巖側

八關齋

因戒倦輪飄習障從塵染四衢道難闢八正扉猶



言  
掩得理未易期失路方知險迷塗既已復豁悟非  
無漸

古意

挾瑟叢臺下徒倚愛容光佇立日已暮戚戚苦人  
腸露葵已堪摘淇水未沾裳錦衾無獨暖羅衣空  
自香明月雖外照寧知心內傷

少年新婚爲之詠

山陰柳家女薄言出田墅丰容好姿顏便僻巧言  
語腰肢既軟弱衣服亦華楚紅輪映早寒畫扇迎

初暑錦履竝花紋繡帶同心苴羅襦金薄厠雲鬢  
花釵舉我情已鬱紆何用表崎嶇託意眉間黛申  
心口上朱莫爭三春價坐喪千金軀盈尺青銅鏡  
徑寸合浦珠無因達往意欲寄雙飛鳧裾開見玉  
趾衫薄映凝膚羞言趙飛燕笑殺秦羅敷自顧雖  
悴薄冠蓋曜城隅高門列駟駕廣路從驪駒何慚  
鹿盧劔詎減府中趨還家問鄉里詎堪特作夫

夢見美人

夜聞長歎息知君心有憶果自閨闔開魂交覩顏



詩系  
王<sup>高</sup>室  
作容  
色既薦巫山枕又奉齊眉食立望復橫陳忽  
覺非在側那知神傷者潺湲淚沾臆

直學省愁臥

秋風吹廣陌蕭瑟入南闈愁人掩軒臥高牕時動  
扉虛館清陰滿神宇曖微微網蟲垂戶織夕鳥傍  
欄飛纓珮空爲忝江海事多違山中有桂樹歲暮  
可言歸

休沐寄懷

雖云萬重嶺所覩終一作一丘堦墀幸自足安事

遠遨遊臨池清潄暑開幌望高秋園禽與時變蘭  
根應節抽憑軒攀木末垂堂對水周紫籜開綠篠  
白鳥映青疇艾葉彌南浦荷花遶北樓送日隱層  
閣引月入輕幃燂熟寒蔬剪賓來春蟻浮來往既  
云勸<sup>允</sup>景爲誰留

宿東園

陳王鬪雞道安仁採樵路東郊豈異昔聊可閒余  
步野徑既盤紆荒阡亦交互槿籬疎復密荆扉新  
且故樹頂鳴風飈草根積霜露驚麀去不息征鳥



時相顧茅棟嘯愁鴟平岡走寒兔夕陰帶層阜長  
烟引輕素飛光忽我道豈止歲云暮若蒙西山藥  
頽齡倘能度

行園

見謝宣城集

寒瓜方臥壠秋菰亦滿陂紫茄紛爛熳綠芋鬱參  
差初菘向堪把時菲日離離高梨有繁實何減萬  
年枝荒渠集野鴈安用昆明池

和左丞庾杲之病

歲暮豈云聊參差憂與疾匪澣孰能賜持身固無  
述握蘭空盈把待漏終不溢鄙喧滿眼前簿領紛  
盈膝安用談天辯徒勞夢賜筆挂冠若東都山林  
寧復出

和竟陵王抄書

教微因弛轡維峻屬貞期義乖良未遠斯文煥在  
茲超河綜絕禮冠楚綴淪詩披膝辨蠹冊酌醴訪  
深疑澄流黜往性泛畧引前滋漢壁含遺篆名山  
多逸詞綠編方委閣素簡日盈輶空幸參鴛鷺比  
秀憑瓊芝挹流旣知廣復道還自嗤



奉賀竟陵王郡縣名

王融范雲同賦

西都富軒冕南宮溢才彥高闕連朱雉方渠漸游  
殿廣川肆河濟長岑繞嶠汧曲梁濟危渚平臯騁  
悠眇清淵皎澄徹曾山鬱葱舊陽泉濯春藻陰丘  
聚寒霰西華不可留東光促奔箭望都遊子懷臨  
戎征馬倦既豫平章集復齒南皮宴一窺長安城  
羞言杜陵掾

奉和竟陵王藥名

丹草秀朱翹重臺架危巴木蘭露易飲射干枝可

結陽隰採辛夷寒山望積雪玉泉亟周流雲華乍  
明滅合歡葉暮卷爵林聲夜切垂景迫連桑思仙  
慕雲埒荆實剖丹瓶龍芻汗奔血照握乃夜光盈  
車非玉屑細柳空葳蕤水萍終委絕黃符若可挹  
長生永昭哲

和陸慧曉百姓名

建都望淮海樹闕表衡稽井幹風雲出栢梁星漢  
齊皇王臨萬宇惠化覃黔黎吉士服仁義宿昔秉  
華圭庸賢起幽谷欽言非象犀端委康國步偃息



言  
召邦攜舉政方分策易紀粲金泥伊余沐嘉幸由  
是別園畦曾微涓露答光景遂雲西方隨煉丹子  
薄暮矯行迷

三月三日率爾成章

麗日屬元巳年芳具在斯開花已匝樹流嚶復滿  
枝洛陽繁華子長安輕薄兒東出千金堰西臨鴈  
鶯陂遊絲應空轉高楊拂地垂綠幘文照耀紫燕  
光陸離清晨戲伊水薄暮宿蘭池象筵鳴寶瑟金  
瓶泛羽卮寧憶春蠶起日暮桑欲萎長袂屢已拂  
彫胡方自炊愛而不可見宿昔減容儀且當忘情  
去歎息獨何爲

織女贈牽牛

紅粧與明鏡二物本相親用持施點畫不照離居  
人往秋雖一照一照復還塵塵生不復拂蓬首對  
河津冬夜寒如此寧遽道陽春初商忽云至暫得  
奉衣巾施衿已成故每聚忽如新

應王中丞思遠咏月

月華臨靜夜夜靜滅氛埃方暉竟戶入圓影隙中



言紀  
來高樓切思婦西園遊上才網軒映珠一作綴應  
門照綠苔洞房殊未曉清光信悠哉

和王中書德克詠白雲

白雲自帝鄉氛氲屢迴沒蔽虧崑山樹含吐瑤臺  
月秋風西北起飄我過城闕城闕已參差白雲復  
離離皎潔在天漢倒影入華池將過丹丘野時至  
碧林垂九重迎飛燕萬里送翔螭

詠雪應令

思鳥聚寒蘆蒼雲軫暮色夜雪合且離曉風驚復  
息嬋娟入綺牕徘徊驚情極弱桂不勝枝輕飛屢  
低翼玉山聊可望瑤池豈難卽

和劉雍州繪博山香爐

範金誠可則摛思必良工凝芳自朱燎先鑄首山  
銅瓌姿信崑嶸奇態實玲瓏峯嶝互相拒巖岫杳  
無窮赤松遊其上歛足御輕鴻蛟螭盤其下驥首  
盼層穹嶺側多奇樹或孤或複叢巖間有佚女垂  
袂似含風暈飛若未已虎視鬱餘雄登山起重障  
左右引絲桐百和清夜吐蘭烟四面克如彼崇朝



言  
氣觸石繞華嵩

詠湖中鴈

白水滿春塘旅鴈每迴翔  
唼流牽弱藻斂翮帶餘霜  
羣浮動輕浪單汎逐孤光  
懸飛竟不下亂起未成行  
刷羽同搖漾一舉還故鄉

冬節後至丞相第詣世子車中作

廉公失權勢門館有虛盈  
貴賤猶如此況乃曲池平  
高車塵未滅珠履故餘聲  
賓階綠錢滿客位紫苔生  
誰當九原上鬱鬱望佳城

奉和竟陵王經劉瓛墓

表閭欽逸軌軾墓禮真寃  
化塗終眇默神理曖猶存  
塵經一作駕未輟幌高衡  
已委門日燕子雲舍徒望  
董生園華陰無遺布楚席  
有靈樽玄泉倘能慰長夜  
且勿論

悼亾

一作悼往

去秋三五月今秋還照梁

一作房

今春蘭蕙草來春

復吐芳悲哉人道異一謝永銷亡  
簾屏既毀撤

一作

屏筵空帷席更施張游塵掩虛座  
孤帳覆空牀萬

有設

詩已

吳卷之二

七



詩系  
卷之十  
事無不盡徒令存者傷

梁第十  
終

梁第十一

詩紀八十四

北海馮惟訥彙編

鄆郡謝 陛校訂

沈約  
三

侍遊方山應詔

清漢夜昭暫扶桑曉陸離發歌縱陽下

一作發吹  
垂楊下

建羽朝夕池縱金浮水若聳蹕詔山祗一霑九霄  
露藜藿終自知

樂將殫恩未已應詔

詩紀

梁卷之十



淒鏘笙管迺參差舞行亂輕肩既屢舉長巾亦徐  
換雲鬢垂寶花輕粧染微汗羣臣醉又飽聖恩猶  
未半

泛永康江

長枝萌紫葉清源泛綠苔山光浮水至春色犯寒  
來臨睨信永矣望美曖悠哉寄言幽閨妾羅袖勿  
空裁

餞謝文學離夜

漢池水如帶巫山雲似蓋澌汨背吳潮潺湲橫楚

瀨一望沮漳水寧思江海會以我徑寸心從君千  
里外

別范安成

生平少年日分手易前期及爾同衰暮非復別離  
時勿言一樽酒明日難重持夢中不識路何以慰  
相思

效古

可憐桂樹枝單雄憶故雌歲暮異栖宿春至猶別  
離山河隔長路路遠絕容儀豈云無可玉臺作我匹寸



言終不移

庭雨應詔

出空寧可圖入庭倍難賦非烟復非雲如絲復如霧  
霧霖霖裁欲垂霏微不能注雖無千金質聊為一  
辰趣

初春

夾一作扶道覓陽春相將共携手草色猶自腓林中  
都未有無事逐梅花空教信楊柳且復共歸來含  
情寄杯酒

春思

一作春詠

楊柳亂如絲綺羅不自持春草黃復綠客心傷此  
時青苔已結洎碧水復盈淇日華照趙瑟風色動  
燕姬襟前萬行淚故是一相思

傷春

弱草半抽黃輕條未全綠年芳被禁籞煙花繞層  
曲寒苔卷復舒冬泉斷方續早花散凝金初露泫  
成玉

秋夜

詩紀

梁卷之五

三



詩經  
卷之十一  
月落宵向分紫烟鬱氛氳曠曠螢入霧離離鴈度  
雲巴童暗理瑟漢女夜縫裙新知樂如是久要詎  
相聞

詠箎 古文苑云沈右率  
座賦二物為詠

江南簫管地妙響發孫枝殷勤寄玉指含情舉復  
垂雕梁再三繞輕塵四五移曲中有深意丹誠君  
詎知

詠竹檳榔盤

梢風有勁質柔用道非一平織方以文穹成圓且

密薦羞雖百品所貴浮天實幸承歡醕餘寧辭嘉  
宴畢

簷前竹

萌開籜已垂結葉始成枝繁蔭上蒼茸一作鬱鬱促節  
下離離風動露滴瀝月照影參差得生君戶牖不  
願夾華池

翫庭柳 玉臺作  
詠柳

輕陰拂建章夾道連未央因風結復解霑露柔且  
長楚妃思欲絕班女淚成行遊人未應去為此還

詩紀

梁卷之十一

四



故鄉

麥李

藝文作  
詠李

青玉冠西海碧石彌外區化為中園實其下成路  
衢在先良足貴因小邈難逾色潤房陵縹味奪寒  
水朱摘持欲以獻尚食且踟蹰

詠桃

風來吹葉動風去畏花傷紅英已照灼况復含日  
光歌童暗理曲游女夜縫裳詎減當春淚能斷思  
人腸

詠青苔

緣堦已漠漠汎水復綿綿微根如欲斷輕綵似更  
聯長風隱細草深堂沒綺錢紫鬱無人贈葳蕤徒  
可憐

十詠二首

領邊繡

纖手製新奇刺作可憐儀紫綵飛鳳子結縷坐花  
兒不聲如動吹無風自裊枝麗色儻未歇聊承雲  
鬢垂



脚履

丹墀上颯往玉殿下趨鏘逆轉珠珮響先表繡桂  
香裾開臨舞席袖拂繞歌堂所歎忘懷妾見委入  
羅牀

懷舊詩九首

傷王融

元長秉奇調弱冠慕前蹤眷言懷祖武一篲望成  
峰途艱行易跌命舛志難逢折風落迅羽流恨滿  
青松

傷謝朓

吏部信才傑文峯振奇響調與金石諧思逐風雲  
上豈言陵霜質忽隨人事往尺璧爾何冤一日同  
丘壤

傷庾杲之

左一作右率馥時譽秀出冠朋僚聳茲千仞氣振此  
百尋條蘊藉含文雅散朗溢風飈楸一作梧檟一作今已

合容範尚昭昭

傷王湛



言  
長史體閒任坦蕩無外求持身非詭遇應物有虛  
舟心從朋好盡形爲歡宴留歡宴未終畢零落委  
山丘

傷虞炎

東南旣擅美洛陽復稱才携手同歡宴比跡共遊  
陪事隨短秀落言歸長夜臺

傷李珪之

少府懷貞節忘軀濟所奉吏道勤不息繁文長自  
擁旣闕優孟歌身沒誰爲寵

傷韋景猷

韋叟識前載博物備戎華稅驂止營校淪跡委泥  
沙始知庸聽局方悟大音賒

傷劉渢

藝文  
作佩

處和無近累天然有勝質蕭瑟負高情耿介懷秋  
實義貴良爲重蘭摧非所恤一罷平生言寧知携  
手日

傷胡諧之

豫州懷風範綽然標雅度處約志不渝接廣情無



許頡頡事刀筆紛綸遞朱素美志同山阿浮年迫  
朝露

詠新荷應詔

勿言草卉賤幸宅天池中微根纔出浪短榦未搖  
風寧知寸心裏蓄紫復含紅

聽蟬鳴應詔

輕生宅園籟復得棲嘉樹豈敢擅洪枝輕條遭所  
遇葉密形易揚風迴響難住

詠笙

彼美實枯枝孤篠定參差鷓鴣已啁晰棗下復林  
離本期王子宴寧待洛濱吹

詠箏

秦箏吐絕調玉柱揚清曲絃依高張斷聲隨妙指  
續徒聞音繞梁寧知顏如玉

詠石榴

靈園同佳稱幽山有奇質停采久彌鮮含華豈期  
實長願微名隱無使孤株出

大言應令



言  
八  
隘此大汎庭方知九垓局窮天豈彌指盡地不容足

細言應令

開館尺楮餘築榭微塵裏蝸角列州縣毫端建朝市

詠餘雪

陰庭覆素芷南階褰綠施玉臺新落構青山已半虧

詠帳

甲帳垂和壁螭雲張桂宮隋珠旣吐曜翠被復含風

侍宴詠反舌

假容不足觀遺音猶可薦幸蒙喬樹恩得以聞高殿

寒松

梢聳振寒聲青葱標暮色疎葉望嶺齊喬榦臨雲直

詠孤桐



詩集  
龍門百尺時一作峙排雲少孤立分根蔭玉池欲待  
高鸞集

詠梧桐

秋還遽已落春曉猶未萋微葉雖可賤一剪或成  
珪

園橘

綠葉迎露滋朱苞待霜潤但令入玉梓金衣非所  
恡

詠梨應詔

盤  
大谷來既重岷山道又難摧折非所恡但令入玉

西地梨

詩彙作簡  
文者非

列茂河陽苑蓄紫濫觴隈翻黃秋沃若落素春徘徊

詠芙蓉

微風搖紫葉輕露拂朱房中池所以綠待我泛紅  
光

詠杜若

詩集

卷之三

十



言紀  
生  
生在窮絕地豈與世相親不顧逢采擷本欲芳幽人

詠鹿葱

野馬不任騎兔絲不任織既非中野花無堪麕麕食

甘蔗

抽葉固盈丈擢本信兼圍流甘揜椰實弱縷冠絺衣

詠菘

結根布洲渚垂葉滿臯澤匹彼露葵羹可以留上客

早行逢故人車中爲贈

殘朱猶曖曖餘粉尚霏霏昨宵何處宿今晨拂露歸

爲鄰人有懷不至

影逐斜月來香隨遠風入言是定知非欲笑翻成泣

四城門



六龍既驚軫二鼠復馳光衰齡難慎輔暮質易凋傷

和劉中書仙詩二首

以下十題闕文

清旦發玄洲日暮宿丹丘崑山西北映流泉東南流霓裳拂流電雲車委輕霞崢嶸上不覩寥廓下無見殊庭不可及風燦多異色霞衣不待縫雲錦不須織

華山館爲國家營功德

沐芳禱靈嶽稽首恭上玄帝昔祈萬壽臣今請億年丹方緘洞府河清時一傳錦書飛雲字玉簡黃金編

和王衛軍解講

妙輪輟往駕寶樹未開音甘露爲誰演得一標道心眇眇玄塗曠高義總成林七花屏塵相八解濯芳襟

侍宴謝朓宅餞東歸應制

皇情悵東舳羽旆拂南屨夏雲清朝景秋風揚早



詩紀  
卷之五  
三  
蟬飲和陪下席論道光上筵

酬孔通直過懷蓬居

閭闔既洞啓龍樓亦高闢兩宮集鸞步二闈引通  
籍伊爾事清途紛吾供賤役

石塘瀨聽猿

噉噉夜猿鳴溶溶晨霧合不知聲遠近惟見山重  
沓既歡東嶺唱復佇西巖答

出重圍和傅昭

魯連揚一策陳平出六奇邯鄲風雨散白登烟霧

維排雲出九地陵定振五卮

秋晨羈怨望海思歸

分空臨澥霧披遠望滄流入桂曖如畫三桑眇若  
浮烟極希丹水月遠望青丘

侍宴樂游苑餞徐州刺史應詔

丘遲同賦

沃若動龍駮參差凝鳳管金塘草未合玉池泉將  
滿

憩郊園和約法師採藥

郭外三千畝欲以貿朝餽繁蔬既綺布密菓亦星



懸

上巳華光殿

七言

於維盛世卽軒媯朝  
艷宴鎬復在斯朝  
光灼爍映蘭池  
春風婉轉入細枝  
時鸞顧慕聲合離  
輕波微動漾羽卮  
河宗海若生蛟螭  
浮梁徑度跨迴漪  
朱顏始洽景將移  
安得壯士駐奔曦

六憶詩四首

以下  
雜言

憶來時灼灼上堦墀  
勤勤叙別離  
慊慊道相思  
相看常不足  
相見乃忘饑

憶坐時點點羅帳前  
或歌四五曲  
或弄兩三弦  
笑時應無比  
嗔時更可憐

憶食時臨盤動容色  
欲坐復羞坐  
欲食復羞食  
含哺如不饑  
擊甌似無力

憶眠時人眠彊未眠  
解羅不待勸  
就枕更須牽  
復恐傷人見  
嬌羞在燭前

八詠詩

金華誌曰八詠詩南齊隆昌元年太守沈約所作題於玄暢樓時號絕倡後人因更玄暢樓爲八詠樓云

詩已

卷之三

七



登臺望秋月

望秋月秋月光如練照曜三爵臺徘徊九華殿九  
 華玳瑁梁華椽與壁璫以茲雕麗色持照明月光  
 凝華入黼帳清輝懸洞房先過飛燕戶却映班姬  
 牀桂宮裊裊落桂枝早寒淒淒凝白露上林晚葉  
 颯颯鳴鴈門早鴻離離度湛秀質今似規委清光  
 兮如素照愁軒之蓬髮影金堦之輕一作微步居人  
 臨此笑以歌別客對之傷且慕經衰園映寒叢凝  
 清夜帶秋風隨庭雪以借素與池荷而共紅臨玉

階一作輝

一作

之皎皎含霜靄之濛濛輔天衢而徒度轢

長漢而飛空隱巖崖而半出隔帷幌而纔通散朱

庭之奕奕入青瑣而玲瓏寒階悲寡鶴沙洲怨別

鴻文姬泣胡殿昭君思漢宮余亦何為者淹留此

山東

會圃臨春風

臨春風春風起春樹游絲暖如網一作烟落花零似  
 霧先泛天淵池還過細柳枝蝶逢飛搖颺燕值羽  
 差池揚桂旆動芝蓋開燕裾吹趙帶趙帶飛參差



燕裾合且離迴簪復轉黛顧步惜容儀容儀已炤  
灼春風復迴薄氛氲桃李花青跗含素萼既爲風  
所開復爲風所落搖綠帶抗紫莖舞春雪襍流鶯  
曲房開兮金鋪響金鋪響兮妾思驚梧臺未陰淇  
川一作水始碧迎行雨於高唐送歸鴻於碣石經洞  
房響紈素感幽閨思帷帟想芳園兮可以游念蘭  
翹兮漸堪摘拂明鏡之冬塵解羅衣之秋襪既鏗  
鏘以動佩又綰緼而流射始搖蕩以入閨終徘徊  
而緣隙鳴珠簾於綉戶散芳塵於綺席是時悵思

歸安能久行役佳人不在茲春風誰爲惜

歲暮愍衰草

愍衰草衰草無容色憔悴荒逕中寒萋不可識昔  
時兮春日昔日兮春風銜花兮佩實垂綠兮散紅  
氛氲鳩鵲右照曜望仙東送歸顧慕泣淇水嘉客  
淹留懷上官巖陬兮海岸冰多兮霰積爛熳兮客  
巖一作根攢幽兮寓一作石隙布綿密於寒臯吐纖疎  
於危石既惆悵於君子倍傷心於行役露縞枝於  
初旦霜紅天於始夕彫芳卉之九衢實靈茅之三



脊風急峭道難秋至客衣單既傷簷下菊復悲池  
 上蘭飄落逐風盡方知歲早寒流螢暗明燭鴈聲  
 斷纔續委絕長信宮蕪穢丹墀曲霜奪莖上紫風  
 銷葉中綠山變兮青薇水折兮黃葦秋鴻兮疎引  
 寒鳥兮聚飛徑荒寒草合桐長舊巖圍一作草長  
荒徑微  
 園庭漸蕪沒霜露日霑衣願逐晨征鳥薄暮共西  
 歸

霜來悲落桐

悲落桐落桐早霜露燕至葉未抽鴻來枝已素本

出龍門山長枝仰刺天上峰百丈絕下趾萬尋懸  
 幽根未蟠結孤株復危絕初不照光景終年負霜  
 雪自顧無羽儀不願生曲池芬芳本自乏華實無  
 所施公子特留盼王孫少見知分取孤生枿徙置  
 北堂陞宿莖抽晚幹新葉生故枝故枝雖遼遠新  
 葉頗離離春風一朝至榮華坐如斯自惟良菲薄  
 君恩徒照灼顧已非嘉樹空用憑阿閣願作清廟  
 琴為君舞玄鶴薜荔可為裳文杏堪作梁勿言草  
 木賤徒照君末光末光不徒照為君含噉咷一作  
窳窳



言系  
卷之五  
陽柯淥水絃陰枝苦寒調厚德非所任敢不虛其  
心若逢陽春至吐綠照清潯

夕行聞夜鶴

聞夜鶴夜鶴叫南池對此孤明月臨風振羽儀伊  
吾人之菲薄無賦命之天爵抱跼促之短懷隨冬  
春而哀樂愍海上之驚鳧傷雲間之離鶴離鶴昔  
未離迴發天北垂忽遇疾風起暫下昆明池復畏  
冬冰合水宿非所宜欲棲不可住欲去飛已疲勢  
逐疾風舉求溫向衡楚復值南飛鴻參差共成侶

海上多雲霧蒼茫失洲嶼自此別故羣獨向瀟湘  
渚故羣不離散相依江海畔夜止羽相切晝飛影  
相亂刷羽共浮沈湛澹泛清潯既不經離別安知  
慕侶心九冬負霜雪六翮飛不任且養凌雲翅俛  
仰弄清音所望浮丘子旦夕來相尋

晨征聽曉鴻

聽曉鴻曉鴻度將日跨弱水之微瀾發成山之遠  
岸休春歸之未幾傷此歲之云半出海漲之蒼茫  
入雲途之瀰漫無東西之可辨孰遐邇之能算微



昔見於洲渚赴秋期於江漢集勁風於弱軀負重  
雪於輕翰寒溪可以飲荒臯可以竄溪水徒自清  
微容豈足翫秋蓬飛兮未極塞草寒兮無色吳山  
高兮高難度越水深兮深不可測羨明月之馳光  
顧征禽之駛翼伊余馬之屢懷知君一作吾行之未  
極一作息夜綿綿而難曉愁參差而盈臆望山川悉  
無似唯星河猶可識孤鴈夜南飛客淚夜沾衣春  
鴻旦暮返客子方未歸歲去歡娛盡年來容貌衰  
非一作攬攬衽形雖是撫臆事多違青網一作蒲雖長復

易解白雲誠遠詎難依

解佩去朝市

去朝市朝市深

一作晨

歸暮辭北纓而南徂浮東川

而西顧逢天地之降祥值日月之重光伊吾行之

未已

一作伊當仁之菲薄

非余情之信芳克待詔於金馬奉

高宴於栢梁觀鬪獸於虎圈望窈窕於披香游西

園兮登銅雀攀青瓊兮眺重陽講金華兮議宣室

晝武帳兮夕文昌佩甘泉兮屣五柞簪枿音詣兮

徽承光託後車兮侍華幄游渤海兮泛清漳天道



有盈缺寒暑遞炎涼一朝賣玉碗眷眷惜餘香曲  
池無復處桂枝亦銷亡清廟徒肅肅西陵久茫茫  
薄暮余多幸嘉運重來昌忝稽郡之南尉典千里  
之光貴別北芒於濁河戀橫橋於清渭望前軒之  
早桐對南階之初卉唯余情之屢傷豈茲焉之能  
慰眷昔日兮懷哉歲將暮兮歸去來

被褐守山東

守山東山東萬嶺一作鬱青葱兩溪共一瀉水潔  
望如空岸側青莎被巖間丹桂叢上瞻既隱軫下

睇亦溟濛遠林響咆獸近樹聒鳴蟲路出一作帶若

溪右澗一作泉吐金華東萬仞倒危石百丈注懸淙

一作深掣曳瀉流電奔飛似白虹洞井含清氣漏穴

吐飛風玉竇膏滴瀝石乳室空籠峭嶸塗彌險巖

咀步纔通余捨平生之所愛歛暮年之此逢欲一

去而不還悵鄒一作恨衣之未褫揖林壑之清曠事

氓俗之紛詭幸帝德之方升值天綱之未毀既除

舊而就新故化民而俗徙播趙俗以南徂扇齊風

以東靡乳雉方可馴流蝗庶能弭清心矯世濁儉



政救民侈秩滿撫白雲淹留事芝髓

王錫

字公蝦琅邪人梁武令與張瓚入宮與昭明為師友累遷吏部郎中

大言應令

欲遊五嶽迫不得申杖千里之木鱧橫海之鱗

細言應令

冥冥藹藹離朱不辨其實步蝸角而三伏經鍼孔

而千日

王規

字威明琅邪人儉之孫騫之子仕武帝時累遷太子中庶子領東兵校尉

大言應令

俯身望日入下視見星羅噓八風而為氣吹四海而揚波

細言應令

鍼鋒于焉止息髮杪可以翱翔蛟窟深而易阻蟻目曠而難航

張纘

大言應令

河流既竭日月俱騰置羅微物動落雲鵬

細言應令



遨遊蟻目辨輕塵蚊睫成宇蝨如輪

殷鈞

一作均字季和陳郡長平人歷東宮學士國子祭酒

大言應令

噫氣為風揮汗成雨聊灼戴山龜欲持探邃古

細言應令

汎舟毛滴海為政蝸牛國逍遙輕塵上指塵問南

北

梁第十一

梁第十二

詩紀八十五

北海馮惟訥彙編

鄚郡謝 陸校訂

江淹

字文通濟陽考城人弱冠以五經授宋始安王劉子真為南徐州王新安從事奉朝

請始安薨舉南徐州桂陽王秀才轉建平王主簿雅以文章見遇及王移鎮朱方又為鎮軍參軍領東海郡丞王欲舉兵淹以為諷乃黜為吳興令齊高帝始置史館命淹掌之累遷御史中丞明帝時出為宣城太守還為秘書監兼衛尉入梁為散騎常侍遷金紫光祿大夫卒諡曰憲。詩品曰文通詩體總雜善於摹擬筋力於王微成就於謝朓故君子貴自立不可隨流俗



樂府

銅爵妓以下  
五言

武皇去金閣英威長寂寞雄劍頓無光雜佩亦銷  
燦秋至明月圓風傷白露落清夜何湛湛孤燭映  
蘭幕撫影愴無從惟懷憂不薄瑤色行應罷紅芳  
幾為樂徒登歌舞臺終成螻蟻郭

採菱曲

秋日心容與涉水望碧蓮紫菱亦可採試以緩愁  
年參差萬葉下泛漾百流前高彩隘通壑香氣麗

廣川歌出櫂

一作趙

女曲儻入江南絃乘龜非逐俗

駕鯉乃懷仙眾美信如此無恨在

一作出清泉

詩

侍始安王石頭

緒官承盛世逢恩侍英王結劍從深景撫袖逐曾  
光暮情鬱無已流望在川陽平原忽超遠參差見  
南湘何如塞北陰雲鴻盡來翔擘鏡照愁色徒坐  
引憂方山中如未夕無使桂葉傷

從征虜始安王道中

詩記

梁卷之二十一

二



言系  
乘笏從帷幕久身豫休明君子未獲晏小人亦自  
營結軒首涼野驅馬僂寒城容裔還鄉擢逶迤去  
國旌山氣亘百里山色與雲平喬松日夜竦紅霞  
旦夕生徒慙恩厚槩空抱春施名仰願光威遠歲  
晏返柴荆

從冠軍行建平王登廬山香爐峯

廣成愛神鼎淮南好丹經此山具鸞鶴往來盡仙  
靈瑤草正翕艷玉樹信蔥青絳氣下縈薄白雲上  
杳冥中坐瞰蜿虹俛伏視流星不尋遐恠極則知

耳目驚日落長沙渚曾陰萬里生籍蘭素多意臨  
風默含情方學松栢隱羞逐市井名幸承光誦末  
伏思託後旂本集作旂

從建平王遊紀南城

恭承此嘉惠末官至南荆歛衽依一作承光采端笏  
奉仁明再逢綠草合重見翠雲生江甸知禮富漢  
渚聞教清君王澹以思樹羽望楚城年積衣劔滅  
地遠宮館平錦帳終寂寞綵瑟祕音英丹沙信難  
學黃金不可成遷化每如茲安用貴空名流巖慘



言系  
中懷疑意方自驚願借若木景長照憂人情

望荆山

奉義

藝文  
作詔

至江漢始知楚塞長南關繞桐栢西嶽

出魯陽寒郊無留影秋日懸清光悲風撓

繞一作重

林雲霞肅川漲歲晏君如何零淚霑衣裳玉柱空

掩露金樽坐含霜一聞苦寒奏再使艷歌傷

步桐臺

客子畏霜雪憂至竟悠哉綺帷生網羅寶刀積塵埃  
思君出漢北鞍馬登楚臺歲綵合雲光平原秋

色來寂聽積空意凝望信長懷蕙芬自有美光景  
詎徘徊山中忽緩駕暮雪將盈階

秋至懷歸

悵然集漢北還望岨山田汙汙百重壑參差萬里  
山楚關帶秦隴荆雲冠吳煙草色斂窮水木葉變  
長川秋至帝子降客人傷嬋娟試訪淮海使歸路  
成數千蓬驅未止極旌心徒自懸若華想無慰憂  
至定傷年

渡西塞望江上諸山

詩紀

梁卷之十二

四



南國多異山，襟樹共冬榮。潺湲夕澗急，嘈嘈集作  
晨鷗鳴。石林上參錯，流沫下縱橫。松氣鑑青藹，霞  
光鑠丹英。望古一凝思，留滯桂枝情。結友愛遠岳，  
採藥好長生。當畏佳人晚，秋蘭傷紫莖。海外果可  
學，歲暮誦仙經。

赤亭渚

吳江泛丘墟，饒桂復多楓。水夕潮波黑，日暮精氣  
紅。路長寒光盡，鳥鳴秋草窮。瑤水雖未合，珠霜竊  
過中。坐識物序晏，卧視歲陰空。一傷千里極，獨望

淮海風遠心，何所類雲邊。有征鴻

渡泉嶠出諸山之頂

岑峯蔽日月，左右信艱哉。萬壑共馳騫，百谷爭往  
來。鷹隼既厲翼，蛟魚亦曝鰓。崩壁迭枕臥，漸石屢  
盤迴。伏波未能鑿，樓船不敢開。百年積流水，千歲  
生青苔。行行詎半景，余馬以長懷。南方天炎火，魂  
兮可歸來。

遷陽亭

擘淚訪亭候，茲地乃閩城。萬古通漢使，千載連吳



兵瑤礪夔斬萃銅山鬱縱橫方水埋金釐圓岸伏  
丹瓊下視雄虹照俯看綵霞明桂枝空命折煙氣  
坐自驚劒逕羞前檢岷山慙舊名伊我從霜露僕  
御復孤征楚客心命絕一願聞越聲

遊黃蘗山

長望竟何極閩雲連越邊南州饒竒怪赤縣多靈  
仙金峰各虧日銅石共臨天陽岫照鸞采陰谿噴  
龍泉殘杙千代木膺萃萬古煙禽鳴丹壁上猿嘯  
青崖間秦皇慕隱淪漢武願長年皆負雄豪威棄

劍爲名山况我葵藿志松木橫眼前所若同遠好  
臨風載悠然

還故園

漢臣泣長沙楚客悲辰陽古今雖不舉茲理亦宜  
傷山中信寂寥孤景吟空堂北地三變露南簷再  
逢霜竊值寰海闢及見圭緯昌浮雲抱山川遊子  
御故鄉遽發桃花渚適宿春風塲紅草涵電色綠  
樹鑠煙光高歌傜關國微歎依笙篁請學碧靈草  
終歲自芬芳



言  
卷之十二  
六

劉僕射東山集

蕭蕭雲色滋惟愛一作憂起長思喬木嘯山曲征鳥

怨水湄共惜玉樽暮願是本集作使光陰遲紳裳視絕

雲銜意方此時誦飾江臯駕終從海濱詩

陸東海譙山集

杳杳長役思思來使情濃恒忌光氛度藉蕙望春

紅青莎被海月朱華冒水松輕風暖長嶽雄虹赫

遠峯日暮崦嵫谷參差綵雲重永願白沙渚遊衍

遂相從丹山有琴瑟不為憂傷容

無錫縣歷山集

愁生白露日思起秋風年竊悲杜蘅暮孽涕弔空

山落葉下楚水別鶴噪吳田嵐氣陰不極日色半

虧天酒至情蕭瑟憑樽還惘然一聞清琴奏歔泣

方留連况乃客子念直置絲竹間

外兵舅夜集

丹林一葉舊碧草從此空煙光拂夜色華舟盪秋

風歛意悵何已極望情思中瑤瀾寂以晏若采能

幾終暮心亦誰寄江臯桂有叢

詩  
卷之十二  
二



貽表常侍

昔我別楚水秋月麗秋天今君客吳坂春色縹一作  
媚日春泉幽冀生碧草沅湘含翠煙鑠鑠霞上景  
 情雲外山涉江竟何望留滯空採蓮駐情光氣下  
 凝怨琴瑟前珠貝性明潤蘭玉好芳堅不以宿昔  
 咀懷愧期暮年

古意報表功曹

樂府作從軍行

從軍出隴北長望陰山雲涇渭各異流恩情於此  
 分故人贈寶劍鏤以瑤華文一言鳳獨立再說鸞

無羣何得晨風起悠哉凌翠氛黃鵠去千里垂涕  
 為報君

寄丘三公

昔我學冠劍逢君在三川何意風雨激一訣異東  
 西叶菊秀空應奪蘭芳幾時堅常恐握手畢黯如  
 光絕天安得明月珠擘涕寄吳山

卧疾怨別劉長史

藝文作臨秋怨別

四時煎日夜玉露催紫榮始懷未及歎春意秋方  
 驚涼草散螢色衰樹斂蟬聲憑景魂且謚卧堂怨



已生承君客江潭先愁鴻鴈鳴吳山饒離袂楚水  
多別情金堅碧不滅桂華蘭有英無輟代上朝豈  
惜鏡中明但見一葉落哀恨方未平

應劉豫章別

清塵播嶠岫遠

被脩

代高行乃厲

天俗態擘明林散

才賢裂

分

堯甸

音

於時秋永永江漢起殘煙獵獵風剪樹颯

颯露傷蓮霞出海中雲水發江上泉浸淫泉懷浦

泛濫雲辭山洲渚一揚袂殞意元氣前願效卷施

草春華冬復堅

燈夜和殷長史

冬盡綵葉暮金石亦懷傷冰鱗不能起水鳥望川  
梁客子仿永夜寂寞幽意長卧歇丹丘采坐失曾  
泉光結眉慘成慮銷憂非羽觴此心冀可緩清芷  
在沅湘

贈鍊丹法和殷長史

琴高遊會稽靈變竟不還不還有長意長意希童  
顏身識本爛熳光曜不可攀方驗參同契金竈鍊



神丹頓捨心知愛永卻平生歡玉牒裁可卷珠藥  
不盈簾譬如明月色流采映歲寒一待黃冶就青  
芬遲孤鸞

從蕭驃騎新帝壘

鯢妖毀王度虹氣咀王猷上宰軫靈略宏威肅廣  
謀綿嶮冒戈堞乘嶠架烽樓燕兵歌越水代馬思  
吳州金笳夜一遠明月信悠悠雲色被江出煙光  
帶海浮開襟夾蒼宇拓遠局溟洲折日承丹谷總  
駕臨青丘及待颺霧晏方從眈壑遊

惜晚春應劉秘書

煙景抱空意蘅杜綴幽心心憂望碧葉涵影顧青  
林風光多樹色露華翻蕙陰水苔方下蔓石蘿日  
上尋霞衣已具帶仙冠不持一作待簪徒爲多委鬱  
精鬼還自臨始獲瓊歌贈一點重如金山中有雜  
桂玉瀝乃共斟

秋夕納涼奉和刑獄舅

蕭條晚秋景旻雲承景斜虛堂起青靄崦嵫生暮  
霞空居寂以欹左右自幽歌騎星謝屐或作箕尾濯



言  
卷之十一  
十一  
髮慙陽阿年歇玄圃壁歲滅天津波金簫哀夜長  
瑤琴怨暮多四時通信黯春風日夜過楚水徒有  
蘭憂至竟如何

郊外望秋答殷博士

白露掩江臯青滿平地蕪長夜亦何際銜思久踟  
躕企余重蘭貝清才富金瑜獨艷始東山擅麗終  
西都雲精無永滯水碧豈慙濡屬我茲景半賞爾  
若光初折麻異離群紉蕙非索居頻贈旣雅歌還  
懷諒短書

冬盡難離和丘長史

閒居深悵悵颶寒拂中閨寶禮自千里緘一作書  
果君題山川吐幽氣雲景抱長懷茲別亦爲遠潮  
瀾鬱東西汀臯日慘色桂閨猿方啼擊意誰侘傺  
屑涕在心乖杜蘅念無沫石蘭終不睽異總歲暮  
駕遊行蒼山蹊

池上酬劉記室

戚戚憂可結結憂視春暮紫荷漸曲池臯蘭覆徑  
路葱蒨巨華堂益益雜綺樹爲此久佇立容易光



言系  
陰度水館次文一作久羽山葉下暝露懷賞入舊襟  
悅物覽新賦惜我無雕文報章慙復素

吳中禮石佛

幻生太浮詭長思多沈疑疑思不慙炤詭生寧盡  
時敬承積劫下金光鑠海湄火宅歛焚炭藥草匝  
卉滋常願樂此道誦經空山坻禪心暮不雜寂行  
好無私軒騎久已訣親愛不留遲憂傷漫漫情靈  
意終不溜誓尋青蓮果永入梵庭期

採石上菖蒲

瑤琴久蕪沒金鏡廢不看不見空閨裏縱橫愁思  
端緩步遵汀渚揚柁泛春瀾電至煙流綺水綠桂  
涵丹憑酒竟一作意未悅半景方自歎每爲憂見及  
杜若詎能寬冀採石上草得以駐餘一作衰顏赤鯉  
儻可乘雲霧不復還

就謝主簿宿

季月寒氣重滋蘭錯無芳北風漂夜色河凝嵩如  
霜悵哉心神晚燭滅此深堂芟衣如可贈寧濕岨  
雲梁



無錫舅相送銜涕別

心遠路已迴意滿辭未陳曾風漂別益北雲疎征  
人杯酒憐歲暮志氣非上春若無孤鳥還瀝泣何  
所因

當春四韻同 左丞

雷萌山中草雲煦江上花流烟漾璇景輕風泛凌  
霞我有幽蘭念銜意矚里斜友人殊未還獨慰簷  
前華

感春冰遙和謝中書二首

江臯桐始華歛衣望邊亭平原何寂寂島暮蘭紫  
莖芬披好草合流爛新光生冰雪徒皦潔此焉空  
守貞

暮意歌上眷悵哉望佳人擘洲之宿莽命爲瑤桂  
因觀書術不變學古道恒真若作商山客寄謝丹  
水濱

詠美人春遊

江南二月春東風轉綠蘋不知誰家子看花桃李  
津白雪凝瓊貌明珠點絳唇行人咸息駕爭擬洛



川神

征怨

蕩子從征久鳳樓  
簫管閒獨枕凋雲鬢  
孤燈損玉顏何日  
邊塵淨庭前征馬還

梁第十二

梁第十三

詩紀八十六

北海馮惟訥彙編

鄆郡謝 陛校訂

江淹

襍體三十首

并序

夫楚謠漢風既非一骨  
魏製晉造固亦二體譬  
猶藍朱成彩襍錯之變  
無窮宮角爲音靡曼之  
態不極故蛾眉詎同貌  
而俱動於鼻芳草寧共  
氣而皆悅於魂不其然歟  
至於世之諸賢各滯

詩紀

卷之三



言系  
所迷莫不論甘而忌辛好丹而非素豈所謂通  
方廣恕好遠兼愛者哉乃及公幹仲宣之論家  
有曲直安仁士衡之評人立矯抗況復殊於此  
者乎又貴遠賤近人之常情重耳輕目俗之恒  
蔽是以邯鄲託曲於李奇士季假論於嗣宗此  
其效也然五言之興諒非復古但關西鄴下既  
已罕同河外江南頗爲異法故玄黃經緯之辨  
金碧浮沈之殊僕以爲亦各具選作美兼善而  
已今作三十首詩數其文體雖不足品藻淵流

庶亦無乖商摧云爾

古離別

遠與君別者乃至鴈門關黃雲蔽千里遊子何時  
還送君如昨日簷前露已團不惜蕙草晚所悲道  
里寒君在天一涯妾身長別離願一見顏色不異  
瓊樹枝兔絲及水萍所寄終不移

李都尉陵從軍

樽酒送征人踟躕在親宴日暮浮雲滋握手淚如  
霰悠悠清水川嘉魴得所薦而我在萬里結友一作



言系  
不相見袖中有短書願寄雙飛燕

班婕妤詠扇

紈扇如團月出自機中素畫作秦王女乘鸞向煙  
霧彩色世所重雖新不代故竊愁涼風至吹我玉  
階樹君子恩未畢零落在中路

魏文帝曹丕遊宴

置酒坐飛閣逍遙臨華池神飈自遠至左右芙蓉  
披綠竹夾清水秋蘭被幽崖月出照園中冠珮相  
追隨客從南楚來爲我吹參差淵魚猶伏浦聽者

未云疲高文一何綺小儒安足爲肅肅廣殿陰雀  
聲愁北林衆賓還城邑何用慰我一作心

陳思王曹植贈友

君王禮英賢不恡千金璧雙闕指馳道朱宮羅第  
宅從容冰井臺清池映華薄涼風盪芳氣碧樹先  
秋落朝與佳人期日夕望青閣寒裳摘明珠徙倚  
拾蕙若眷我二三子辭義麗金牖延陵輕寶劔季  
布重然諾處富不念貧有道在葵藿

劉文學楨感懷



言終  
卷之三  
三  
蒼蒼山中桂團團霜露色霜露一何緊桂枝生自  
直橘柚在南國因君爲羽翼謬蒙聖主私託身文  
墨職丹彩旣已過敢不自雕飾華月照芳池列坐  
金殿側微臣固受賜鴻恩良未測

王侍中祭懷德

伊昔值世亂秣馬辭帝京旣傷蔓草別方知杖杜  
情嶠函蕩選作復丘墟冀闕緬縱橫倚棹泛涇渭日  
暮山河清蟋蟀依素選作桑野巖風吹枯莖鸛鷓在  
幽草客子淚已零去鄉三一作十載幸遭天下平

賢主降嘉賞金貂服玄纓侍晏出河曲飛蓋遊鄴  
城朝露竟幾何忽如水上萍君子篤恩選作惠義柯  
葉終不傾福履旣所綏千載垂令名

稽中散康言志

曰余不師訓潛志去世塵遠想出宏域高步超常  
倫靈鳳振羽儀戢景西海濱朝食琅玕實夕飲玉  
池津處順故無累養德乃入神曠哉宇宙惠雲羅  
更四陳哲人貴識義大雅明庇身莊生悟無爲老  
氏守其真天下皆得一名實久相賓咸池饗爰居



鍾鼓或愁辛柳惠善且道孫登庶知人寫懷良未  
遠感贈以書紳

阮步兵籍詠懷

青鳥海上遊鸞斯蒿下飛浮沈不相宜羽翼各有  
歸飄飄可終年一作極沉一作混養安是非朝雲乘變  
化光耀世所希精衛銜木石誰能測幽微

張司空華離情

秋月映簾櫳懸光入丹墀佳人撫鳴琴清夜守空  
帷蘭徑少行迹玉臺生網絲庭樹發紅彩閨草含

碧滋延佇整綾

羅一作

綺萬里贈所思願垂湛露惠

信我皎日期

潘黃門岳述哀

青春速天機素秋馳白日美人歸重泉悽愴無終  
畢殯宮已肅清松柏轉蕭瑟俯仰未能弭尋念非  
但一撫衿悼寂寞恍然若有失明月入綺牕髮鬢  
想蕙質銷憂非萱草永懷寄夢寐夢寐復冥冥何  
由覩爾形我慙北海術爾無帝女靈駕言出遠山  
徘徊泣松銘雨絕無還雲華落豈留英日月方代



言部  
序寢興何時平

陸平原機羈宦

儲后降嘉命恩紀被微身明發春桑梓永歎懷密  
親流念辭南滋銜怨別西津驅馬遵淮泗旦夕見  
梁陳服義追上列矯迹厠宮臣朱黻咸髦士長纓  
皆俊民契闊承華內綢繆踰選作越歲年日暮聊總  
駕逍遙觀洛川殂歿選作祖役多拱木宿草凌寒煙遊  
子易感慨躑躅還自憐願言寄三鳥離思非徒然

左記室思詠史

韓公淪賣藥梅生隱市門百年信在苒何爲選作  
苦心竟當學衛霍將建功在河源珪組賢君眇青  
紫明主恩終軍才始達賈誼位方尊金張服貂冕  
許史乘華軒王侯貴片議公卿重一言太平多歡  
娛飛蓋東都門顧念張仲蔚蓬蒿滿中園

張黃門協苦雨

丹霞蔽陽景綠泉涌陰渚水鶴巢層甍山雲潤柱  
礎有弁興春節愁霖貫秋序燮燮涼葉奪戾戾颺  
風舉高談翫四時索居慕儔侶青苔選作日夜黃



芳蕤成宿楚歲暮百慮

集作憂

交無以慰延佇

劉大尉琨傷亂

皇晉遘陽九天下橫氛霧秦趙值薄蝕幽并逢虎  
據伊余荷寵靈感激狗馳驚雖無六奇術冀與張  
韓遇甯戚扣角歌桓公遭乃舉荀息冒險難實以  
忠貞故空令日月逝愧無古人度飲馬出城濠北  
望沙漠路千里何蕭條白日隱寒樹投袂既憤懣  
撫枕懷百慮功名惜未立玄髮已改素時哉苟有  
會治亂惟冥數

盧郎中諶感交

大厦須異材廊廟非庸器英俊著世功多士濟斯  
位眷顧成綢繆乃與時髦匹姻媾久不虧選作虛契  
闊豈但一逢厄既已同處危非所恤常慕先達槩  
觀古論得失馬服為趙將疆場得清謚信陵佩魏  
印秦兵不敢出慨無握中策徒慙素絲質羈旅去  
舊京一作鄉感遇踰琴瑟自顧非杞梓勉力在無逸  
更以畏友朋濫吹乖名實

郭弘農璞遊仙



崦山多靈草海濱饒奇石偃蹇尋青雲隱淪駐精  
魄道人讀丹經方士鍊玉液朱霞入牕牖曜靈照  
空隙傲睨摘木芝陵波採水碧眇然萬里遊矯掌  
望烟客永得安期術豈愁濛汜迫

孫廷尉綽襟述

太素既已分吹萬著形兆寂動苟有源因謂殤子  
天道喪涉千載津梁誰能了思乘扶搖翰卓然凌  
風矯靜觀尺捶義理足未嘗少回回秋月明憑軒  
詠堯老浪迹無虫妍然後君子道領略歸一致南

山有綺皓交臂久變化傳火乃薪草疊疊玄思清  
胷中去機巧物我俱忘懷可以狎鷗鳥

許徵君詢自敘

張子閨內機單生蔽外像一時排冥筌泠然空中  
賞遣此弱喪情資神任獨往采藥白雲隈聊以肆  
所養丹葩曜芳蕤綠竹陰閒敞苕苕寄意勝不覺  
凌虛上曲櫺激鮮飈石室有幽響去矣從所欲得  
失非外獎至哉操斤客重明固已朗五難既灑落  
超迹絕塵網



殷東陽仲文與矚

晨遊任所萃悠悠蘊真趣雲天亦遼亮時與賞心  
遇青松挺秀萼惠色出喬集作芳樹極眺清波深緬  
映石壁素瑩情無餘滓拂衣釋塵務求仁既自我  
玄風豈外慕直置忘所宰蕭散得遺慮

謝僕射混遊覽

信矣勞物化憂襟未能整薄言遵郊衢總轡出臺  
省淒淒節序高寥寥心悟永時菊耀巖阿雲霞冠  
秋嶺眷然惜良辰徘徊踐落景卷舒雖萬緒動復

歸有靜曾是迫桑榆歲暮從所秉丹壑不可攀忘  
懷寄丘郭

陶徵君潛田居

種苗在東臯苗生滿阡陌雖有荷鋤倦濁酒聊自  
適日暮巾柴車路闇光已夕歸人望煙火稚子候  
簷隙問君亦何爲百年會有役但願桑麻成蠶月  
得紡績素心正如此開逕望三益

謝臨川靈運遊山

江海經邅迴山嶠備盈缺靈境信淹留賞心非徒



設平明登雲峰杳與廬霍絕碧障長周流金潭恒  
澄徹洞林帶晨霞石壁映初晰乳竇既滴瀝丹井  
復寥次崑崙轉奇秀岑峯還相蔽赤玉隱瑤溪雲  
錦被沙汭夜聞猩猩啼朝見鼯鼠逝南中氣候暖  
朱華凌白雪幸遊建德鄉觀奇經禹穴身名竟誰  
辨圖史終磨滅且泛桂水潮映月遊海滙攝生貴  
處順將爲智者說

顏特進延之侍宴

太微凝帝宇瑤光正神縣揆日粲書史相都麗聞

見列漢構仙宮開天製寶殿桂棟留夏飈蘭橈停

冬霰青林結冥濛丹巘被

五臣作披

蔥蒨山雲備卿霽

池卉具靈變重陽集清氛下輦降玄宴驚望分寰  
隧曠曠盡都甸氣生川嶽陰煙滅淮海見中坐溢  
朱組步欄筵瓊弁禮登佇睿情樂闋延皇眄測恩  
躋愉逸泐牒情浮賤承榮重兼金

選作榮重  
餽兼金

巡華

過盈瑱敢飾輿人詠方慙淥水薦

謝法曹惠連贈別

昨發赤亭渚今宿浦陽汭方作雲峯異豈伊千里



別芳塵未歇席零選作淚猶在袂入聲停艫望極浦

弭棹阻風雪風雪既經時夜永起懷思汎濫北湖

遊茗李善作茗亭南樓期點翰詠新賞開袞瑩所疑摘

芳愛氣馥拾藥憐色滋色滋畏沃若人事亦銷鑠

子衿怨勿往谷風誚輕薄共秉延州信無慙仲路

諾靈芝望三秀孤筠情所託所託已殷勤祇足攪

懷人今行嶠岷外銜思至海濱覲子杳未儻欸睇

在何辰雜珮雖可贈疏華竟無隙無陳心怕勞旅

人豈遊遨幸及風雪霽青春滿江臯解纜候前侶

還望方鬱陶煙景若離遠末響寄瓊瑤

王徵君微養疾

窈藹瀟湘空翠澗澹無滋寂歷百草晦歛吸鴟雞

悲清陰往來遠月華散前墀鍊藥矚虛幌汎瑟臥

遙帷水碧驗未贖金膏靈詎溜集作詎能溜北渚有帝

子蕩漾不可期悵然山中暮懷痾屬此詩

袁太尉淑從駕

宮廟禮哀敬粉邑道嚴玄恭潔由明祀肅駕在祈

年詔徒登季月戒鳳藻行川雲旆象漢徒宸網擬



星懸朱櫂麗寒渚金鏐無犯切馬冠也映秋山羽衛藹流  
景綵吹震沈淵辨詩測京國履籍鑿都鄠眈謠響  
玉律邑頌被丹弦文軫薄桂海聲教燭冰天和惠  
頒上笏恩渥浹下筵幸侍觀洛後豈慕巡河前服  
義方無沫展歌殊未宣

謝光祿莊郊遊

肅舲出郊際徒樂逗江陰翠山方藹藹青浦正沈  
沈涼葉照沙嶼秋榮冒水潯風散松架險雲鬱石  
道深靜默集作然鏡綵野四睇亂層岑氣清知鴈引

露華識媛音雲裝信解黻煙駕可辭金始整丹泉  
術終覲紫芳心行光自容裔無使弱思侵

鮑參軍昭戎行

豪士枉尺璧宵人重恩光徇義非爲利執羈輕去  
鄉孟冬郊祀月殺氣起嚴霜戎馬粟不煖軍士冰  
爲漿晨上城臯坂磧礫皆羊腸寒集作雲陰籠白日  
大谷晦蒼蒼息徒稅征駕倚劔臨八荒鷓鴣不能  
飛玄武伏川梁鍛翮由時至感物聊自傷豎儒守  
一經未足識行藏



休上人怨別

西北秋風至楚客心悠哉日暮碧雲合佳人殊未  
來露彩方泛艷月華始徘徊寶書爲君掩瑤瑟詎  
能開相思巫山渚悵望陽雲臺膏鑪絕沈燎綺席  
生浮埃桂水日千里因之平生懷

學魏文帝

西北有浮雲繚繞華陰山惜哉時不遇入夜值霜  
寒秋風聒地起吹我至幽燕幽燕非我國窈窕爲  
誰賢少年歌且止歌聲斷客子

效阮公詩十五首

集作效古

歲暮懷感傷中夕弄清琴戾戾曙風急團團明月  
陰孤雲出北山宿鳥驚東林誰謂人道廣憂慨自  
相尋寧知霜雪後獨見松竹心

十年學讀書顏華尚美好不逐世間人鬪雞東郊  
道富貴如浮雲金玉不爲寶一旦鷓一作鷓鴣鳴嚴  
霜被勁草志氣多感失淚下沾懷抱

白露淹庭樹秋風吹羅衣忠信主不合辭意將訴  
誰獨坐東軒下雞鳴夜已晞總駕命賓僕遵路起



言糸  
旋歸天命誰能見人蹤信可疑  
飄飄恍惚中是非安所之大道常不驗金火每如  
斯忼慨少淑貌便娟多令辭宿昔秉心誓靈明將  
見期願從丹丘駕長弄華池滋  
陰陽不可知鬼神惟杳冥暫試武帝貌一見李后  
靈同情淪異物有體入無形賢聖共草昧仁智焉  
足明變化未有極恍惚誰能精  
若木出海外本自丹水陰羣帝共上下鸞鳥相追  
尋千齡猶旦夕萬世更浮沈豈與異鄉士瑜瑕論

淺溪

夏后乘兩龍高會在帝臺榮光河雒出白雲蒼梧  
來侍御多賢聖升降有羣才四時有變化盛明不  
徘徊高陽邈已遠竚立誰語哉

昔余登大梁西南望洪河時寒原野曠風急霜露  
多仲冬正慘切日月少精華落葉縱橫起飛鳥時  
相過搔首廣川陰懷歸思如何常願反初服閒步  
潁水阿

宵月輝西極女圭映東海佳麗多異色芬葩有奇



采綺縞非無情光陰命誰待不與風雨變長共山  
川在人道則不然消散隨風改

少年學擊劔從師至幽州燕趙兵馬地唯見古時  
丘登城望山水平原獨悠悠寒暑有往來功名安  
可留

擾擾當途子毀譽多埃塵朝生輿馬間夕歿衢路  
濱藜藿應見棄勢位乃爲親華屋爭結綬朱門競  
彈巾徒羨草木利不愛金碧身至德所以貴河上  
有丈人

華樹曜北林芬芳空自宣秋至白雲起蟪蛄號庭  
前中心有所思虛堂獨浩然安坐詠琴瑟逍遙可  
永年

假乘試行遊北望高山岑翩翩征鳥翼蕭蕭松栢  
陰感時多辛酸覽物更傷心性命有定理禍福不  
可禁唯見雲際鵠江海自追尋

夕雲映西山蟋蟀吟桑梓零露被百草秋風吹桃  
李君子懷苦心感慨不能止駕言遠行遊驅馬清  
河涘寒暑更進退金石有終始光色俯仰間英艷



言系  
難久侍

至人貴無爲裁翫守寂寥唯有馳騫士風塵在一  
朝輿馬相跨躍賓從共矜驕天道好盈缺春華故  
秋凋不知北山民商歌弄場苗

清思詩五首

趙后未至麗陰妃非美極情理儻可論形有焉足  
識帝女在河洲晦映西海側陰陽無定光襍錯千  
萬色終歲如瓊草紅華長翕艷

師曠操雅操延子聆奇音玄鶴徒翔舞清角自浮

沈明瑄東南逝精絲西北臨白雲瑤池曲止

集作上

使淚淫淫

秋夜紫蘭生湛湛明月光偃蹇靈芝采容裔紫華  
堂林木不拂蓋淇水寧漸裳倏忽南江陰照曜北  
海陽從此長往來萬世無感傷

白露滋金瑟清風蕩玉琴空閨饒遠念虛堂生夜  
陰茲夕一何哀明月沒西林世人重時暮道士情  
亦深願乘青鳥翼徑出玉山岑

至德不可傳靈龜不可侶草木還根蒂精靈歸妙



言系  
理我學杳冥道誰能測窮已須待九轉成終會長  
沙市

傷內弟劉常侍

金壁自蕙質蘭杜信嘉名丹綵旣騰迹華萼故揚  
聲伊余方罷秀歎息向君榮誰疑春光曷何遽秋  
露輕遠心惜近路促景怨長情風至衣袖冷况復  
蟪蛄鳴白露泐漢沼明月空漢生長悲離短意惻  
切吟空庭注歛東郊外流涕北山垆

悼室人十首

佳人永暮矣隱憂遂歷茲寶燭夜無華金鏡晝恒  
微桐葉生綠水霧天流碧滋蕙弱芳未空蘭深鳥  
思時湘醺徒有酌意塞不能持

適見葉蕭條已復花菴鬱帳裏春風盪簷前還燕  
拂垂涕視去景摧心向徂物今悲輒流涕昔歡常  
飄忽幽情一不弭守歎誰能慰

夏雲多襍色紅光鑠蕤鮮苒弱屏風草潭拖本集作施  
曲池蓮黛葉鑑溪水丹華香碧煙臨綵方自弔擘  
氣以傷然命知悲不絕恒如注海泉



言系  
卷之十一  
駕言出遊衍冀以滌心曾復值煙雨散清陰帶山  
濃素沙匝廣岸雄虹冠尖峯出風舞森桂落日暖  
圓松還結生不念楚客獨無容

秋至擣羅紈淚滿未能開風光肅入戶月華爲誰  
來結眉向珠網瀝思視青苔髮局將成葆帶減不  
須摧我心若涵煙蓋蓋滿中懷

牕塵歲時阻閨蕪日夜溪流黃夕不織寧聞梭杼  
音涼靄漂虛座清香盪空琴蜻引知寂寥蛾飛測  
幽陰乃抱生歿悼豈伊離別心

顛顛氣薄暮款款清衾單階前水光裂樹上雪花  
團庭鶴哀以立雲雞肅且寒方東有苦淚承夜非  
膏蘭從此永黯削萱葉焉能寬

抒悲情雖滯送往意所知空座幾時設虛帷無久  
垂暮氣亦何勁嚴風照天涯夢寐無端際愒恍有  
分離意念每失乖徒見四時虧

神女色姱麗乃出巫山湄逶迤羅袂下鄣日望所  
思佳人獨不然戶牖絕錦綦感此增嬋娟屑屑涕  
自滋清光澹且減低意守空帷



二妃麗瀟湘一有乍一無佳人承雲氣無下此幽  
都當追帝女迹出入泛靈輿掩映金淵側遊豫碧  
山隅曖然時將罷臨風返故居

雲山讚四首

并序

壁上有襟畫皆作山水好勢仙者五六雲氣生  
焉悵然會意題爲小讚云

王太子

一作王太子喬

子喬好輕舉不待鍊銀丹控鶴去一作窈窕學鳳  
對嶺岼山無一春草谷有千年蘭雲衣不躑躅龍

駕何時還

陰長生

陰君惜靈骨珪璧詎爲寶日夜名山側果得金丹  
道憂傷永不至光顏如碧草若渡西海時致意三  
青鳥

白雲

紫煙世不覲赤鱗庖所捐白雲亦海外益蓋起三  
山蕭瑟玉池上容裔帝臺前欲知青都裏乘此乃  
登天



秦女

青琴既曠世綠珠亦絕羣猶不及秦女十五乘綵  
雲壁質人不見瓊光俗詎聞願使洛靈往為我道  
奇芬

梁第十三

梁第十四

詩紀八十七

北海馮惟訥彙編

鄆郡謝 陞校訂

范雲

字彥龍南鄉舞陰人初為齊竟陵王府士  
簿歷始興內史遷廣州刺史免官少與梁  
武帝友善及武帝平建業以雲為黃門郎與  
約同心翊贊遷散騎常侍吏部尚書卒諡曰  
文○詩品曰梁衛將軍范雲梁中書郎丘遲  
詩范詩清便宛轉如流風迴雪丘詩點綴映  
媚似落花依草故當淺  
於江淹而秀於任昉

巫山高

以下三首  
同謝朓賦

巫山高不極白日隱光輝靄靄朝雲去溟溟暮雨

詩紀

梁卷之十四



歸巖懸獸無跡林暗鳥疑一作驚飛枕席竟誰薦相

望空一作徒依依

有所思樂府作王融者非

如何有所思而無相見時宿昔夢顏色階庭尋履  
綦高張更何已引滿終自持欲知憂能老為視鏡  
中綵

當對酒

對酒心自足故人來共持方悅羅衿解誰念髮成  
絲狗性良為達求名本自欺迨君當歌日及我傾

樽時

古意贈王中書

集

集曰覽古贈王中書融王融雜體報范通直詩見本

攝官青瑣闥遙望鳳皇池誰云相去遠脈脈阻光  
儀岱山饒靈異沂水富英奇逸翮凌北海搏飛出  
南皮遭逢聖明后來棲桐樹枝竹花何莫莫桐葉  
何離離可栖復可食此外亦何為豈知鷓鴣者一  
粒有餘貲

贈張徐州謾

詩已

卷之十四

二



田家樵採去薄暮方來歸還聞稚子說有客欸柴  
扉儻從皆珠玳裘馬悉輕肥軒蓋照墟落傳瑞生  
光輝疑是徐方牧既是復疑非思一作懷舊昔言有  
此道今已微物情棄疵賤何獨顧衡闈恨不具雞  
黍得與故人揮懷情徒草草一作慙慙淚下空霏霏寄  
書雲間鴈爲我西北飛

答句曲陶先生

廣文選作山中懷故人

終朝吐祥霧薄晚孕奇煙洞澗生芝草重崖出醴  
泉中有懷真士被褐守沖玄石戶栖千秘金壇謁

九仙乘鶴方履漢轡鶴上騰天

上一作且

貽何秀才

何遜答范記室雲詩見本集

桂葉竟穿荷蒲心爭出波有鳴驚蘋芰綿蠻弄藤  
蘿臨花空相望對酒不能歌聞君饒綺思摛揆足  
爲多布鼓誠自鄙何事絕經過

答何秀才

何遜落日前墟望贈范廣州詩見本集

少年射策罷擢第雲臺中已輕淄水臺復笑廣州  
翁麟閣佇讐校虎觀遲才通方見雕篆合誰與畋  
漁同待爾金閨北予藝青門東



言系  
贈俊公道人

秋蓬飄秋甸寒藻泛寒池風條振風響霜葉斷霜  
枝幸及清江滿無使明月虧月虧君不來相期竟  
悠哉

初學記  
作何時

別詩

孤烟起新豐候鴈出雲中草低金城霧木下玉門  
風別君河初滿思君月屢空折桂衡山北摘蘭沅  
水東蘭摘心焉寄桂折意誰通

渡黃河

河流迅且濁湯湯不可凌檜楫難爲榜松舟纔自  
勝空庭偃舊木荒疇餘故塍不覩人行跡但見狐  
兔興寄言河上老此水何當澄

治西湖

史氏導漳水西門漑河潮圖始未能悅克終良可  
要擁鍾勸年首提爵勞春朝平臯草色嫩通林鳥  
聲嬌已集故池鷺行蒔新田苗何吁畚築苦方驩  
魚稻饒

傲古



言糸  
寒沙四面平飛雪千里驚風斷陰山樹霧失交河  
城朝驅左賢陣夜薄休屠營昔事前軍幕今逐嫖  
姚兵失道刑既重遲留法未輕所賴今天子漢道  
日休明

建除詩

建國負東海衣冠成營丘除道梁淄水結駟登之  
采滿座咸嘉友蘋藻絕時羞平望極聊攝直視盡  
姑尤定交無恒所同志互相求執手歡高宴舉白  
窮獻酬破琴豈重賞臨濠寧再儔危生一朝露螻

蟻將見謀成功退不處爲名自此收收名棄車馬  
單步反蝸牛開渠納秋水相土播春疇閉門謝世  
人何欲復何求

數名詩

一鼓有餘氣趨勇正紛紜二廣無遺畧雄虎自爲  
羣三河尚擾攘楯櫓起積楹四巡駐青蹕瘞玉曠  
亭云五十又舒旆旗幟日繽紛六郡良家子慕義  
輕從軍七獲美前載克俊嘉昔聞八音佇繁律將  
以安司勳九命既斯復金壁固宜分十難康有道



言系  
延首望卿雲

州名詩

司春命初鐸青耦肆中樊逸豫誠何事稻梁復宜  
敦徐步遵廣隰冀以寫憂源楊柳垂場圃荆棘生  
庭門交情久所見益友能孰存

奉和齊竟陵王郡縣名詩

沈約五  
融同賦

撫戈金城外解珮玉門中白馬騰遠雪蒼松壯寒  
風臨涇方辨渭安夷始和戎取禾廣田北驅獸飛  
狐東新城多雉堞故市絕商工海西舟楫斷雲南

煙霧通罄節疇盛德宣力照武功還飲漁陽水歸

一作  
應轉杜陵蓬

贈沈左衛

伊昔霑嘉惠出入承明宮遊息萬年下經過九龍  
中越鳥憎北樹胡馬畏南風願言反漁菴津梁肯

一作  
昔見通

送沈記室夜別

桂水澄夜氛楚山清曉雲秋風兩鄉怨秋月千里  
分寒枝寧共採霜猿行獨聞捫蘿正憶我折桂方



思君

送別

東風柳線長送郎上河梁未盡樽前酒妾淚已千  
行不愁書難寄但恐髮將霜望懷白首約江上早  
歸航

望織女

英華作梁武帝今從  
藝文玉臺作范雲

盈盈一水邊夜夜空自憐不辭精衛苦河流未可  
填寸情百重結一心萬處懸願作雙青鳥共舒明  
鏡前

詠井

乃鑿長林曲有浚廣庭前即源已為浪因方自成  
圓兼冬積溫水疊暑泌寒泉不甘未應竭既涸斷  
來翺

悲廢井

因舊未嘗改緣甘故先竭歷稔久無禽一朝見開  
滌泌泉既斯涌短綆將安設已獲丁氏利方見管  
公綵

登三山



及逕崩且危叢巖聳復垂石藤多卷節水樹繞蟠  
枝海中昔自重江上今如斯

之零陵郡次新亭

江干遠樹浮天末孤烟起江天自如合烟樹還相  
似滄流未可源高飄去何已

閨思

春草醉春烟深閨人獨眠積恨顏將老相思心欲  
然幾回明月夜飛夢到郎邊

酌修仁水賦詩

見事類賦

三楓何習習五渡何悠悠且飲修仁水不挹背邪  
流

登城怨

楚妃歌脩竹漢女奏幽蘭獨以閨中笑豈知城上  
寒

詠桂樹

外編作度信者非

南中有八樹繁華無四時不識風霜苦安知零落  
期

詠寒松

詩記

卷之十四

八



脩條拂層漢密葉障天濤凌風知勁節負雪見貞心

園橘

芳條結寒翠圓一作實變霜朱徒根楚州上來覆

廣庭隅

詠早蟬

生隨春水薄質與秋塵輕端綏挹霄液飛音承露清

擬古五雜組詩 三言

五雜組會塗山往復還兩嶠關不得已孀與鰥

擬古 見何遜集

匣中一明鏡好鑒明鏡光明鏡不可鑒一鑒一情傷

自君之出矣

自君之出矣羅帳咽秋風思君如蔓草連延不可窮

擬古四色詩

丹如桓公廟青如夕郎門黑如南巖礪白如東山



後

四色詩四首

折柳青門外握蘭翠疏中綠蘋騁春日碧渚澹時

風差池朱鷺去續翻赤鴈歸澆潯丹魚聚聯翻血鳥

飛

素鱗颺北渚白水杜南宛獻環潤玉塞歸珠照瓊

轅

烏林葉將實墨池水就乾玄豹藏暮雨黑猿凌夜

寒

別詩

附見何遜集

洛陽城東西長作經時別昔去雪如花今來花似

雪

述行詩

振策出燕代驅車背朔并翩翩朱蓋轉蕭蕭良馬

鳴關

丘遲

字希範烏程人靈鞠之子在齊以秀才累遷殿中郎梁武帝平建業引為主簿及踐

祚遷中書郎出為永嘉太守還拜中書侍郎後遷司空從事中郎

詩已

梁卷之十四

十一



九日侍宴樂遊苑

朱明已謝蓐收司禮爰理秋袂備揚旌燦奉璋莪  
莪金貂濟濟上林弘敞離宮非一綵殿迴風丹樓  
映日隨珠甲帳屯衛周悉睟容徐動天儀澄謐雲  
物游颺光景高麗枯葉未落寒花委砌絲桐激舞  
楚雅閒慧參差繁響殷勤流詣

侍宴樂遊苑送張徐州應詔詩

沈約同賦

詰旦閭闔開馳道聞鳳吹輕蕙承玉輦細草藉龍  
騎風遲山尚響雨息雲猶積巢空初鳥飛荇亂新

魚戲寔爲北門重匪親孰爲寄參差別念舉肅穆  
恩波被小臣信多幸投生豈酬義

旦發漁浦潭

漁潭霧未開赤亭風已颺權歌發中流鳴鞞響沓  
障一作嶂村童忽相聚野老時一望詭怪石異象蘄  
絕峯殊狀森森荒樹齊析析寒沙漲藤垂島易陟  
崖傾嶼難傍信是永幽禁豈徒暫清曠坐嘯昔有  
委臥治今可尚

夜發密巖口



言  
弭棹纔假寐擊汰已爭先  
敞朗朝霞澈驚明曉魄  
懸萬尋仰危石百丈窺重泉  
叢枝上點點崩溜下  
填填

敬酬柳僕射征怨

清歌自信妍雅舞空僊僊  
耳中解明月頭上落金  
鈿雀飛且近遠暮入綺牕  
前魚戲雖南北終還荷  
葉邊惟見君行久新年非  
故年

答徐侍中爲人贈婦

丈夫吐然諾受命本遺家  
糟糠且棄置蓬首亂如

麻側聞洛陽客金蓋翼高  
車謁帝時來下光景不  
可奢幽房一洞啓二八盡  
芳華羅裙有長短翠鬢  
無低斜長眉橫玉臉皓腕  
卷輕紗俱看依井蝶共  
取落簷花何言征戍苦抱  
膝空咨嗟

贈何郎

何遜答丘長史詩見本集

向夕秋風起野馬雜塵埃  
憂至猶如繞詎是故人  
來檐際落黃葉堦前網  
綠苔遙情不入酒望美信  
難哉

題琴朴

一作材

奉柳吳興



言糸  
邊山此嘉樹搖影出雲垂清心有素體直幹無曲  
枝凡耳非所別君子特見知不辭去根本造膝仰  
光儀

芳樹

芳葉已漠漠嘉賓復離離發景傷雲屋凝暉覆華  
池輕蜂掇浮穎弱鳥隱深枝一朝容色茂千春長  
不移

望雪

氛氲發紫漢雜沓被朱城倏忽銀臺構俄頃玉樹

生綿綿九軌合昭昭四區明

闕

玉堦春草

發溜始參差扶堦方沃若雜葉半藏蜻叢花未隱  
雀葳蕤亂碧紫蒼黃間濃薄

闕



梁第十四

梁第十五

詩紀八十八

北海馮惟訥彙編

鄆郡謝 陸校訂

任昉

字彥昇樂安博昌人雅善屬文尤長載筆

沈約一代詞宗深所推挹仕齊為竟陵王  
記室參軍司徒長史武帝踐祚拜黃門侍郎  
掌著作出為義興太守轉御史中丞出為新  
安太守為政清省吏民便之○詩品曰彥昇  
少年為詩不工故世稱沈詩任筆昉深恨之  
晚節愛好既篤文亦適變善銓事理拓體淵  
雅得國士之風但昉既博物動輒用事所以  
詩不得奇少年士  
子效其如此弊矣

為王嫡子侍皇太子釋奠宴

以下四言



在昔歸運阻亂弘多夷山製宇盪海爲家風雲改  
族日月增華欽聖茲遠懷道茲冲踐言動俗果行  
移風進往一簣啓或三蒙冰實因水金亦在鎔惟  
神知化在物立言樂正雅頌咸被後昆告奠明祀  
觀道聖門日月不息師表常尊

### 贈王僧孺

梁書曰王僧孺由治書侍御史出爲唐令初  
僧孺與樂安任昉遇竟陵王西邸以文學友  
會及是將之縣  
昉贈詩其畧曰

惟子見知惟余知子觀行視言要終猶始敬之重

之如蘭如芷形應影隨曩行今止百行之首立人  
斯著子之有之誰毀誰譽脩名旣立老至何遽誰  
其執鞭吾爲子御劉畧班藝虞志荀錄伊昔有懷  
交相欣勗下帷無倦升高有屬嘉爾晨燈惜余夜  
燭

### 答劉居士

君子之道亦有其四高行絕俗盛德出類才同文  
錦學非書肆望之可階卽之難至輟精天理躔象  
少微人與俗異道與人違庭飛熠燿室滿伊威行



無轍跡理絕心機

九日侍宴樂遊苑

以下  
五言

帝德峻韶夏王功書頌平共貫  
泂五勝獨道邁三英我皇撫歸  
運時乘信告成一唱華鍾石再  
撫被絲笙黃草歸維木梯山薦  
玉榮時來濁河變瑞起溫洛清  
物色動宸眷民豫

一作  
務

降皇情

奉和登景陽山

物色感神遊升高悵有閱南望  
銅駝街北走長楸埒別澗宛滄  
溟疏山駕瀛碣奔鯨吐華浪司  
南動

輕柁日下重門照雲開九華澈  
觀閣隆舊恩奉圖愧前哲

泛長溪

狗祿聚歸糧依隱謝羈勒絕物  
甘離羣長懷思去國長溪永東  
舍震區窮水域道遇垂綸叟聊  
訪問津惑弭楫申九言無爲累  
牽纒長泛滄浪水平明至曛黑

落日泛舟東溪

黝黝桑柘繁芄芄麻麥盛交柯  
溪易陰反景澄餘



映吾生雖有待樂天庶知命不學梁甫吟唯識滄浪詠田荒我有役秩滿余謝病

濟浙江

昧旦乘輕風江湖忽來往或與歸波送乍逐翻流上近岸無暇目遠峯更興想綠剡懸宿根丹崖頽久壤

贈郭桐廬出谿口見候余既未至郭仍進

村維舟久之郭生方至

朝發富春渚蓄意忍相思涿令行春返冠蓋溢川

坻望久方來萃悲懽不自持滄江路窮此湍險方自茲疊嶂易成響重以夜猿悲客心幸自弭中道遇心期親好自斯絕孤遊從此辭

答何徵君

散誕羈鞅一作外拘束名教裏得性千乘同山林

無一作朝市勿以耕蠶貴空笑易農士宿昔仰高

山超然絕塵軌傾壺已等樂命管亦齊喜一作壺已等藥

無為嘆獨遊若終一作方同止

贈徐徵君外編作吳均者非



促生悲永路早交傷晚別自我隔容微於焉徂歲  
月情非山河阻意似江湖悅東臯有儒素杳與榮  
名絕曾是違賞心曷用箴余缺眇焉追平生塵書  
廢不閱信此伊能已懷抱豈暫輟何以表相思貞  
松擅嚴節

### 答劉孝綽

南史曰孝綽繪之子年十四父黨沈約任昉  
范雲等聞其名命駕造焉昉尤相賞愛梁天  
監初孝綽起家著作佐郎  
為歸沐詩贈任昉昉報曰

閱水既成瀾藏舟遂移壑彼美洛陽子投我懷秋

作久敬類誠言吹噓似嘲謔兼稱夏雲盡復陳秋  
樹索詎慰耄嗟人徒深老夫託一作徒然  
老夫諾直史兼  
褒貶轄司專疾惡九折多美疹匪報庶良藥子其  
崇鋒穎春耕勵秋穫

### 答到建安餉杖

故人有所贈稱以冒霜筠定是湘妃淚潛灑遂隣  
彬扶危復防咽事歸薄暮人勞君尚齒意矜此杖  
鄉辰復資後坐一作  
生彥候余方欠伸獻君千里笑  
紆我百憂嘖坐適雖有器臥遊苦無津何由乘此



竹直見平生親

寄到漑

南史曰時漑為建安太守  
守昉寄詩求二彩段

鐵錢兩當一百易代名實為惠當及時無待涼秋

日

別蕭諮議

衍

離燭有窮輝別念無終緒岐言未及申離目已先  
舉揆景巫衡阿臨風長楸浦浮雲難嗣音徘徊悵  
誰與儻有關外驛聊訪狎鷗渚

厲吏人講學

暮燭迫西榆將落誠南畝曰余本踈惰頽暮積榆  
柳踐境渴師臣臨政欽益友盱食願橫經終朝思  
擁帚雖欣辨蘭艾何用闢蒿莠

苦熱

樂府作  
苦熱行

旭日烟雲卷烈日入東軒傾光望轉蕙斜日照西  
垣既卷蕉梧葉復傾葵藿根重簾無冷氣挾石似  
懷溫霖霰類珠綴喘嚇狀雷奔

同謝朓花雪



言  
土膏候年動積雪表晨暮散葩似浮玉飛英若總  
素東序皆白珩西雝盡翔鷺山經陋密一作榮騷  
人貶瓊封

出郡傳舍哭范僕射三首

平生禮數絕式瞻在國楨一朝萬化盡猶我故人  
情待時屬興運王佐俟民英結懽三十載生歿一  
交情携手遁哀孽接景事休明運阻衡言革時泰  
王階平濬冲得茂彥夫子值狂生伊人有涇渭非  
余揚濁清將乖不忍別欲以遣離情不忍一辰意

千齡萬恨生

已矣平生事詠歌盈篋笥兼復相嘲謔常與虛舟  
值何時見范侯還敘平生意

與子別幾辰經塗不盈旬弗覩朱顏改徒想平生  
人寧知安歌日非君撤瑟晨已矣余何歎輟春哀  
國均

嚴陵瀨

羣峯此峻極參差百重嶂清淺既漣漪激石復奔  
壯神物徒有造終然莫能狀闕



詠池邊桃

已謝西王苑復揖綏山枝聊逢賞者愛棲趾傷蓮池開紅春灼灼結實夏離離關

王僧孺

東海郟人七歲能讀十萬言家貧嘗傭書以養母寫畢即諷誦仕齊為太學博士累遷尚書左部郎出為南康王長史蘭陵太守○僧孺好書聚至萬餘卷其文麗逸多

用新事

朱鷺

因風弄玉水映日上金堤猶持畏羅繳未得異鳧鷺聞君愛白雉兼因重碧雞未能聲似鳳聊變色

如珪願識昆明路乘流飲復棲

鼓瑟曲有所思

夜風吹熠燿朝光照昔耶

昔耶瓦松也一作碎邪

幾銷蘼蕪

葉空落蒲桃

一作荀

花不堪長織素誰能獨浣沙光

陰復何極望促反成賒知君自蕩子奈妾亦倡家

白馬篇

千里生冀北玉鞘黃金勒散蹄去無已搖頭意相得豪氣發西山雄風擅東國飛鞚出秦隴長驅繞岷棘承謨若有神稟算良不惑滌汨河水黃參差



嶂雲熏安能對兒女垂帷弄毫墨兼弱不稱雄後  
得方爲特此心亦何已君恩良未塞不許跨天山  
何由報皇德

古意

一云遊俠  
英華作樂府

青絲控燕馬紫艾飾吳刀朝風吹錦帶落日映珠  
袍陸離關右客照耀山西豪雖非學詭遇終是任  
逢遭人生會有歿得處如鴻毛寧能偶雞鷺寂寞  
隱蓬蒿

登高臺

陳祖孫登有宮  
殿名登高臺詩

試出金華殿聊登銅雀臺九路平如掌一作千門  
洞已開軒車映日過簫管逐風來若非邯鄲美便  
是洛陽才

湘夫人

桂棟承薜帷眇眇川之湄白蘋徒可望綠芷竟空  
滋日暮思公子銜意嘿無辭

侍宴

麗景屬春餘清陰澄夏首交枝隱脩逕迴流影遙  
阜徙帷轢輕筠移鑿拂高柳去矣勞茂績勉哉報

詩已

卷之五



嘉誘小臣良不才涓塵愧所守何用勝雕斲譬木  
良如朽

又一作侍宴  
景陽樓

迴輿避暑宮下輦迎風館散漫輕烟轉霏微商雲  
散蔓草亘巖垂高枝起天半回風稍驚水落光漸  
斜岸杪儻駐行雲清歌入層漢晬顏暢有懌德音  
良已粲

落日登高

憑高且一望目極不能捨東北指青門西南見白

社軫軫河梁上紛紛渭橋下爭利亦爭名驅車復  
驅馬寧訪蓬高人誰憐寂寞者

中川長望

長川杳難卽四望四無極安流寧可值憤風方未  
息危帆渡中懸孤光巖下晃岸際對難辨雲中鳥  
易識莫恨東復西誰知迂且直故鄉相思者當春  
愛顏色獨寫千行淚誰同萬里憶

贈顧倉曹

洛陽十二門樓闕似西崑曖曖杲愚下相望隔畫



垣畫垣向阿閣棲鳳復棲鴛五曹均趨奏六尚等  
便煩朝爐何馥馥夜錦有餘溫日中驅上駟驤首  
遍京宛晨趨魏公子夕宿韓王孫夙昔今何在生  
平棄不論譬如菴苑草心謝葉空存誰復三乘睫  
獨念九飛翬

秋日愁居答孔主簿

首秋雲物善晝暑日猶清日華隨水沉對影逐風  
輕依簾野馬合當戶昔耶生物我一無際人鳥不  
相驚儻過北山北聊訪法高卿

法真字高卿見後漢逸民傳

至牛渚憶魏少英

楓林暖似畫沙岸淨如掃空籠望懸石回斜見危  
島綠草閑遊蜂青葭集輕鶻徘徊洞初月浸滄瀆  
春潦非願歲物華徒用風光好

寄何記室

思君不得見望望獨長嗟夜風入寒水晚露拂秋  
花何由假日御暫得寄風車

忽不任愁聊示固遠

去秋客舊吳今春投故越淚逐東歸水心挂西斜



月未應歲貶顏直以憂殘髮

爲何庫部舊姬擬薜蘿之句

出戶望蘭薰褰簾正逢君歛容裁一訪新知詎可  
聞新人含笑近故人含淚隱妾意在寒松君心逐  
朝槿

何生姬人有怨

寒樹棲羈雌月映風復吹逐臣與棄妾零落心可  
知寶琴徒七弦蘭燈空百枝顰容不足效啼粧拭  
復垂同衾成楚越異國非此離

爲人傷近而不見

羸女鳳凰樓漢姬栢梁殿詎勝仙將灰音容猶可  
見我有一心人同鄉不異縣異縣不成隔同鄉更  
脉脉脉脉如牛女何由得一語

月夜詠陳南康新有所納

一作陳南康新納姬

二八人如花三五月如鏡開簾一種色當戶兩相  
映重價出秦韓高名入燕鄭十城屢請易千金幾  
爭聘君意自能專妾心本無競

詠擣衣



足傷金管遽多愴緹光促露團池上紫風飄庭裏  
綠下機鷺西眺鳴砧遠東旭芳汗似蘭湯彫金碎  
龍燭散度廣陵音摻寫漁陽曲別鶴悲不已離鸞  
斷還一作更續尺素在魚腸寸心憑鴈足

與司馬治書同聞隣婦夜織

洞房風已激長廊月復清藹藹夜庭廣飄飄曉帳  
輕襪聞百蟲思偏傷一鳥聲鳥聲長不息妾心復  
何極猶恐君無衣夜夜當牕織

爲人述夢見宋刻玉臺新詠時本不載

工知想成夢未信夢如此皎皎無片非的的一皆  
是以親芙蓉褥方開合歡被雅步極嬌妍含辭恣  
委靡如言非倏忽不意成俄爾及寤盡空無方知  
悉虛詭

侍宴景陽樓詩彙作鮑照者非

金鋪爍可鏡桂棟儼臨雲沾觴均飲德服道驗朝  
聞詎論禹無間非耻堯爲君小臣亦何者短翮屢  
追羣

春日寄鄉友



旅心已多恨春至尚離羣翠枝結斜影綠水散圓  
文戲魚兩相顧遊鳥半藏雲何時不憫默是日最  
思君

夜愁示諸賓

簷露滴為珠池水合成壁萬行朝淚瀉千里夜愁  
積孤帳閉不開寒膏盡復益誰知心眼亂看朱忽  
成碧

送殷何兩記室

掩袖出南浦驅車送上征飄飄曉雲駛瀼瀼旦潮

平不肖余何惜無貲爾勿輕倘有還書便一言訪  
灰生

春閨怨

愁來不理髮春至更攢眉悲看蛺蝶粉泣望蜘蛛  
絲月映寒蛩禡風吹翡翠帷飛鱗難託意駛翼不  
銜辭銜一作綴

秋閨怨

斜光隱西壁暮雀上南枝風來秋扇屏月出夜燈  
吹溪心起百際遙淚非一垂徒勞妾辛苦終言君



不知

詠寵姬

及君高堂還值妾妍粧罷曲房  
塞錦帳迴廊步珠屣玉釵時  
可挂羅襦詎難解再顧連城  
易一笑一作眇千金買

在王晉安酒席數韻

藝文作詠姬人

窈窕宋華容但歌有清曲轉  
盼非無以斜睂幸相矚詎減  
許飛瓊多玉臺作絕勝劉碧玉  
何因送款款半飲杯中醪

為人寵姬有怨

可憐獨立對枝輕根易搖已為  
露所澆復為風所飄錦衾襖不  
開端坐夜及朝是妾愁成瘦非  
君重細腰

為姬人自傷

一作為姬人怨

自知心裏恨還向影中羞迴持  
昔慊慊變作今悠悠還君與妾  
扇一作釵歸妾奉君裘斷弦猶可續  
心去最難留

為人有贈



言部  
梁卷之十五  
十五  
碧玉與綠珠張盧復雙女曼聲古難匹長袂世無  
侶似出鳳凰樓言發瀟湘渚幸有褰裳便含情寄  
一語

見貴者初迎盛姬聊爲之詠

久想專房麗未見傾城者千金訪繁華一朝遇容  
冶家本薊門外來戲叢臺下長卿幸未匹文君復  
新寡

傷乞人

少年空扶轍白首竟填溝葦蓆何由足菽藿不能

周自顧非好乞行且欲包羞勞君款曲問骨此殷  
勤酬

春思絕句

此詩諸家並作僧孺玉臺新  
本誤作吳均外編因之非也

雪罷枝卽青冰開水便綠復聞黃鳥聲全作相思

曲

爲徐僕射妓作

寒  
日晚應歸去上客強盤桓稍知玉釵重漸見羅襦



梁第十五

梁第十六

詩紀八十九

北海馮惟訥彙編

鄆郡謝 陸校訂

張率

字士簡吳郡人年十二能屬文稍進作賦頌至年十六向二千許首起家齊著作佐郎遷尚書殿中郎太子洗馬武帝霸府建引為相國王簿嘗為待詔賦武帝手敕曰相如工而不敏枚臯速而不工卿兼之矣遂遷秘書丞後遷黃門侍郎出為新安太守卒

短歌行 四言

君子有酒小人鼓缶乃布長筵式宴親友盛壯不留容華易朽如彼槁葉有似過牖往日莫淹來期



無久秋風悴林寒蟬鳴柳悲自別深懽由會厚豈  
云不樂與子同壽我酒既盈我有伊阜短歌是唱  
孰知身後

遠期

以下  
五言

遠期終不歸節物坐將

遷

一作變白露愴

玉臺  
作濕

單衣

一作樓 秋風息團扇誰能久別離他鄉且異縣浮雲

蔽重山相望何時見寄言遠期者空閨淚如霰

對酒

對酒誠可樂此酒復芳

能

一作醇如華良可貴似乳

更非珍何當留上客為寄掌中人金樽清復滿玉  
椀亟來親誰能共遲暮對酒惜芳辰君歌尚未罷  
却坐避梁塵

日出東南隅行

朝日照屋梁夕月懸洞房專遽自稱艷獨 伊覽  
光雖資自然色誰能棄薄妝施著見朱粉點畫示  
頰黃含貝開丹吻如羽發清揚金碧既簪珥綺縠  
復衣裳方領備蟲彩曲裙襍鴛鴦手操獨繭緒唇  
凝脂燥黃



相逢行

相逢夕陰街獨趨尚冠里高門既如一甲第復相  
似憑軾日欲昏何處訪公子公子之所在所在良  
易知青樓出上路漸臺臨曲池堂上撫流徽雷樽  
朝夕施橘柚分華實朱火燎金枝兄弟兩三人冠  
珮紛陸離朝從禁中一作出車騎並驅馳金鞍馬  
腦勒聚觀路傍兒入門一顧望鳧鵠有雄雌雄雌  
各數千相鳴戲羽儀並在東西立羣次何離離大  
婦刺方領中婦抱嬰兒小婦尚嬌稚端坐吹參差

丈夫無遽起神鳳且來儀

走馬引

良馬龍爲友玉珂金作羈馳驚宛與洛半驟復半  
馳倏忽而千里光景不及移九方惜未見薛公寧  
所知歛轡且歸去吾畏路傍兒

滄海雀

大雀與黃口來自滄海區清晨啄原粒日夕依野  
株雖憂鷲鳥擊長懷沸鼎虞况復隨時起翻飛不  
可拘寄言挾彈子莫賤隋侯珠



楚王吟

章臺迎夏日夢遠感春條風生竹籟響雲垂草綠  
饒相看重束素唯欣爭細腰不惜同從理但使一  
聞韶

清涼

登臺待初景帳殿謁餘晨羅帳夕風濟清氣尚波  
人長簾涼可仰平蕙温未親幸願同枕席爲君橫  
自陳

玄雲

壞陣壓峨龍遮牕暗思扉映日斜生海跨對似鵬  
飛夢山妾已去落靨何由歸

白紵歌九首 七言

歌兒流唱聲欲清舞女趨節體自輕歌舞並妙會  
人情依一作絃度曲婉盈盈揚蛾爲態誰目成  
妙聲屢唱輕體飛流津染面散芳菲俱動齊息不  
相違令彼嘉客愔忘歸時久翫夜明星稀

日暮牽門望所思風吹庭對月入帷涼陰旣滿草  
蟲悲誰能離別長夜時流歎不寢淚如絲與君之



言系 卷之十六

別終何知一作如

秋風鳴一作蕭條露垂葉空閨光盡坐愁妾獨向長

夜一作獨淚承睫山高水深路難涉望君光景何

時接

遙夜方遠時既寒秋風蕭瑟白露團佳期不待歲

欲闌念此遲暮獨無歡鳴弦流管增長歎

夜寒湛湛夜未央華燈空爛月懸光從風衣起發

芬香為君起舞幸不忘

列坐華筵紛羽爵清曲未終月將落歌舞及時酒

常酌無令朝露坐銷鑠

愁來一作多夜遲猶歎息撫枕思君終反側金翠釵

環稍不飾霧縠流黃不能織但坐空閨思何極欲

以短書寄飛翼

遙夜忘寐起長歎但望雲中雙飛翰明月入牖風

吹幔終夜悠悠坐申旦誰能知我心中亂終然有

懷歲方晏

長相思二首襟言

長相思久離別美人之遠如雨絕獨延佇心中結

詩已 卷之十六 五



望雲雲去遠望鳥鳥飛滅空望終若斯珠淚不能雪

長相思久別離所思何在若天垂鬱陶相望不得知玉階月夕映羅帷風夜吹長思不能寢坐望天河移

詠霜

駟見視乾度鐘鳴測地機秋冬交代序申霜白綏綏原野生暮靄塔墀散夕霏徘徊總嚴氣悵望淪清輝平臺寒月色池水愴風威凝陰同徂夜遶鴈

獨歸飛螢叢亂蕪絕繁林紛已稀貞松非受令芳草徒具腓

太廟齋夜

潔齋謝紛華一作驥寂寥清廟靜肅襟視牲盛端服侍嚴省

詠躍魚應詔

戢鱗隱繁藻頌首承淥漪何用遊溟解且躍天淵池

柳惲

字文暢河東解人也少有志學工爲詩善尺牘齊竟陵王引爲法曹叅軍累遷太子

詩已

卷之十一

六



言系  
洗馬試守鄱陽相還除驃騎從事中郎武帝  
至京邑憚候謁石頭以為冠軍將軍征東府  
司馬天監初除長史累遷左民尚書廣州刺  
史徵為秘書監復為吳興太守為政清靜民  
吏懷之  
感疾卒

### 江南曲

汀洲採白蘋日暖江南春洞庭有歸客瀟湘逢故  
人故人何不返春花復應一作將晚不道新知樂祇  
言行路遠

### 長門怨

玉壺夜悄悄應門重且深秋風動桂對流月搖輕

陰綺簷清露溽

一作滴

網戶思蟲吟歎息下蘭閣含

愁奏雅琴何由鳴曉佩復得抱宵衾無復金屋念  
豈照長門心

### 度關山

少長

一作長安

倡家女出入燕南垂唯持德自美本以

容見知舊聞關山遠何事總金羈妾心日已亂秋

風鳴細枝

### 起夜來

城南斷車騎閣道覆青埃露華光翠網月影入蘭

詩已

卷之二十六



臺洞房且莫掩應門或復開颯颯秋桂響非君起  
夜來

獨不見

別島望雲臺天淵臨水殿芳草生未積春花落如  
霰出從張公子還過趙飛燕奉帚長信宮誰知獨  
不見

芳林篇

芳林曄兮發朱榮時既晚兮隨風零隨風零兮返  
無期安得陽華遺所思

贈吳均三首

寒雲晦滄洲奔潮溢南浦相思白露亭永望秋風  
渚心知別路長誰一作謂若燕楚關候日遼絕如

何一作附行旅願作野飛鳥飄然自輕舉

遠遊濟伊洛秣馬度清漳邯鄲饒一作美女艷色

含春芳鼓瑟未成曲踏履一作復翱翔我本遊客

子情愛在淮陽新知誰不樂念舊苦人腸

夕宿飛狐關晨登磧礫坂形為戎馬倦思逐征旗

遠邊城秋霰來寒鄉春風晚始信隴雪輕漸覺寒

詩已

梁卷之十六

八



雲卷徭役命所當念子加餐飯

襍詩

雲輕暮色轉草綠晨芳歸山墟罷寒晦園澤閨朝  
暉春心多感動睹物情復悲自君之去矣蘭堂罷  
鳴機徒知遊宦是不念別離非

七夕穿針

代馬秋不歸緇紈無復緒迎寒理衣縫映月抽織  
縷的皜愁睇光連娟思眉聚清露下羅衣秋風吹  
玉柱流陰稍已多

一作流景對秋夕

餘光欲誰與

一作難取

詠薔薇

當戶種薔薇枝葉太歲蕤不搖香已亂無風花自  
飛春閨不能靜開匣理明妃曲池浮采采斜岸列  
依依或聞好音度時見銜泥歸且對清醑湛其餘  
任是非

奉和竟陵王經劉瓛墓下

西河寂高業北海望清塵音徽誰與寄尚德在伊  
人遺文重昭晰絕緒復紛綸露華白朝日蘭生無  
久春芳猷動淵思撫軾履高辰山風起寒木野雀



亂秋榛壠草時易宿素軌邈難遵

擣衣詩五首

南史曰憚以貴公子且有令名少工篇什爲詩云亭臯木葉下隴首秋雲飛王融見而嗟賞

孤衾引

一作紛

思緒獨枕愴

一作悵

憂端深庭秋草綠

高門白露寒思君起清夜促柱奏幽蘭不怨飛蓬苦徒傷蕙草殘

行役滯風波游人淹不歸亭臯木葉下隴首秋雲飛寒園夕鳥集思牖草蟲悲嗟矣當春服安見禦

冬衣

鶴鳴勞永歎採葺傷時暮念君方遠遊望

藝文作賤妾

理紈素秋風吹綠潭明月懸高對佳人飾淨容招携從所務

步櫺杳不極離堂肅已扃軒高夕杵散氣爽夜礎

鳴瑤華隨步響幽蘭逐袂生踟躕理金翠容與納

宵清

泛艷迴烟綵淵旋龜鶴文淒淒合歡袖冉冉蘭麝芬不然杼軸苦所悲千里分垂泣送行李傾首遲



言  
歸雲

詠席

照日汀洲際搖風淥潭側雖無獨爾輕幸有青袍  
色羅袖少輕塵象牀多麗飾願君蘭夜飲玉臺作  
夜闌

佳人時宴息

從武帝登景陽樓

以下  
闕文

南史曰武帝與宴必詔憚賦詩嘗和武帝  
登景陽樓篇深見賞美當時咸共稱傳

游  
太液滄波起長楊高樹秋翠華承漢遠雕輦逐風

贈吳均二首

山桃落晚紅野蕨開初紫雲日自清明蘋芷齊  
靡離念已鬱陶物華復如此

禽  
秋風度關隴楚客奏歸音颯颯避霜葉離離山塞



詩經

卷之六

梁第  
十六

梁第十六





