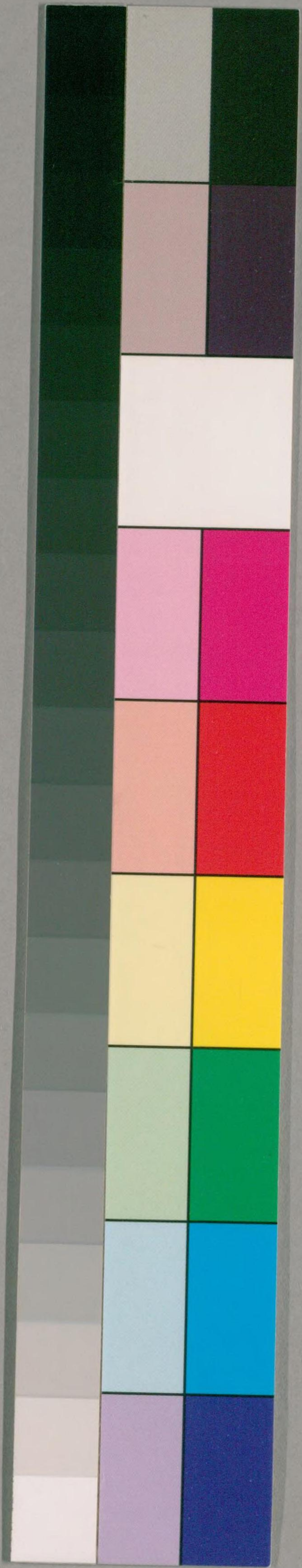
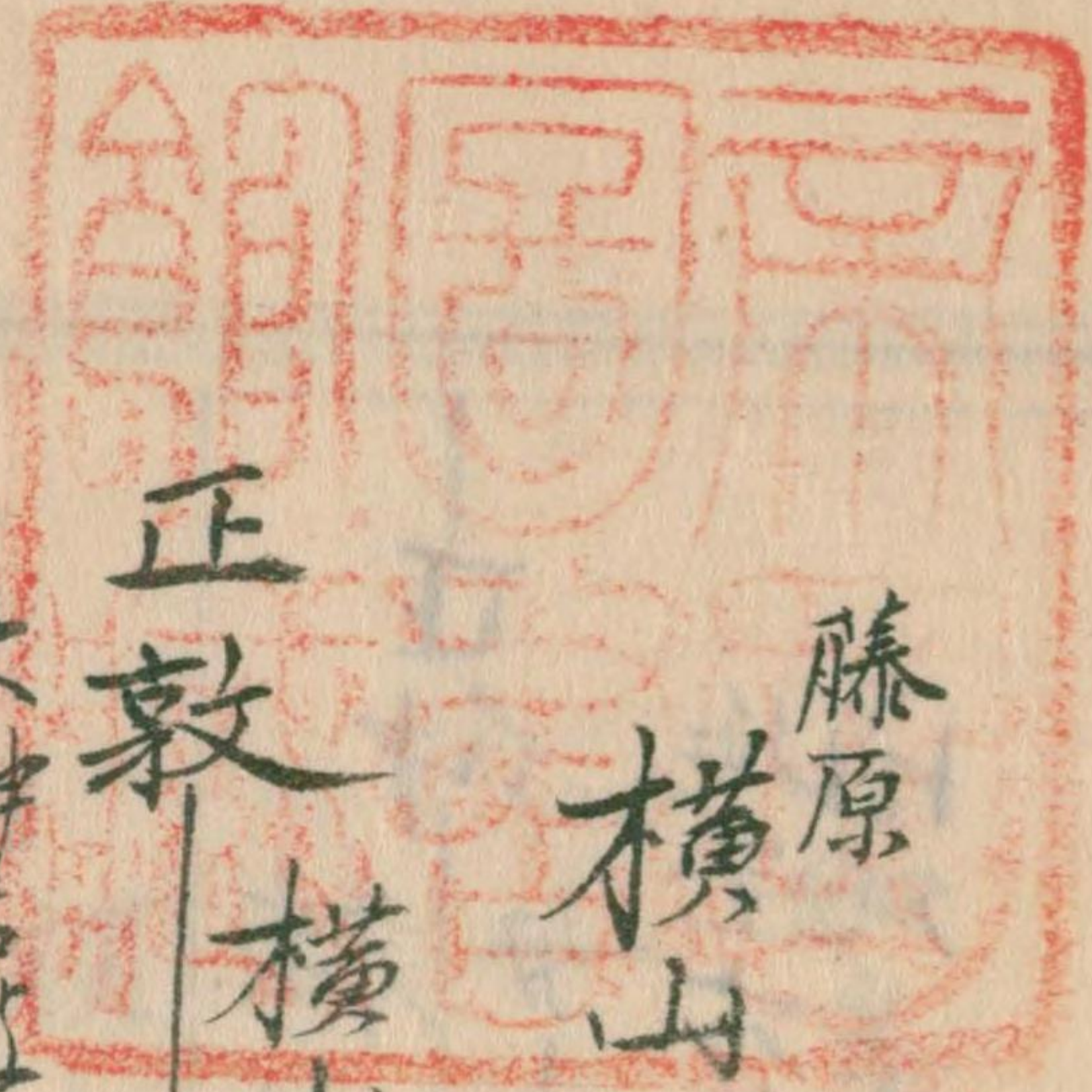


838
297
116

横横横横才
屋澤尾地瀬山





藤原

横山

本國河

紋〇

正教

横山小右内

大神若祢召出

正次

横山甚左内

始小左内

慶長十七年壬子十一月十六日大御番植村之和直賜三百俵後為内膳
市正組並加二百石凡賜四百石
承應元年辰三月廿七日

正長

横山助大左
母

正保四年丁亥十一月五日御座任大御番賜三百俵

根岸信輔氏寄贈



寛文元年辛丑十一月二日新出番
延宝四年丙辰六月二十日新出番
天竜寺号一的道船居士

正貞
横山甚兵衛 金吾右衛門

事小枝太郎助宗重子

承應二年乙酉二月五日
同二年甲午七月八日
寛文二年乙亥九月五日
延宝八年庚申九月十九日
石奉行同十二年壬子四月十日
并延宝八年庚申九月十九日
并延宝八年庚申九月十九日
寛文元年辛丑十一月二日
延宝四年丙辰六月二十日
天竜寺号一的道船居士

正仲
横山久七郎 甚兵衛
寛文六年丙午六月十日
同八年庚申十二月二十日

延宝六年丙午三月九日
同八年庚申十二月二十日
天竜寺号一的道船居士

天和七年癸亥十一月廿四日
大坂在番而无子
庭珠院釋智雪

貞尚
横山半次
為正仲
卷子

正久
小林金大夫 佐左衛門
元禄八年乙亥七月十日
小林甚左衛門正重卷子

貞直
横山半次

元和三年癸亥十二月十四日
貞直三年乙亥七月十日
元禄五年辛丑三月二十日
新願正寺唯心院釋宗圓



員久 横山乙之助 甚左衛門

妻 甚左衛門 鈴木唯右衛門之執子

元文二年丁巳十一月九日卒 岩澤蓮寺

元禄五年辛申七月三日自四百石為中普請久貝因幡寺鎮時

宝永四年丁亥十二月十四日為大普請行桐主勝之組

正徳四年丁酉八月十八日死 妻 願寺寺子 圓證院殿釋玄仙居士

直員 横山傳之助

母

正徳四年甲午十一月三日跡目 菊岡光中列坐也 大和守傳之四百石

享保四年乙亥八月二日為永井宮内士配十出伊織士時 享保十五年庚戌 為中膳物方 元文二年丁巳五月十七日死

正平 横山重吉 甚左衛門

母 鈴木市丸之房 養女 美加納遠屋高吉源大夫養女

實方所番 小島孫右衛門 妻 後再嫁 小村角左衛門正典

元文二年丁巳八月四日首名

寬延元年庚辰十二月三日長谷川久之郎之配時為大御番

宝曆二年辛申七月四日替新御番 戶田豊前守後時為小普請組 田中

一即右之配 同七年丁丑七十六日大御番

寬政四年壬子五月九日死 年六十一 葬 願正寺

号 勝光院殿釋 圓慶居士

妻 井方御前 柴田藤之助 女

某 横山達次郎

實方所番 小島孫右衛門 妻 實方所番 小島孫右衛門 妻 實方所番 小島孫右衛門 妻



天明八年庚申七朔始 所見寛政三年壬寅十二以病庚寅方為嗣

横山細次郎 源助

寛政
寛政初與五右衛門 三男
實母

寛政四年壬子八 誦目四百石
同九年丁巳二十六石山右衛門 大津香八番

女子
女子
某

宝曆十年庚辰十二朔壬子 靜心院 智念 幸子
明和八年壬子二十七 西蓮院 妙現 幸子
明和四年丁亥十三 法會院 義想 幸子

女子
母柴田藤高 養子 盛子 幸子

某
母 横山 龜吉

養子
實十島 半之助 正武 幸子
蜂宗 長四郎 正經 幸子

達世 幸子
女子
女子
某
寛政二年庚戌二月九日 智光院 妙勝 幸子
寛政元年辛酉四月廿五日 法源院 知幸 幸子

横山 鏡次郎
母同

文化九年奉八三詔日四百石

金之五

三
女子

女子

横山九郎兵衛

仁左衛門

正俊
母曰

元初九年奉十二廿九新規為十人組賜百俵子口
寛永十九年奉^三家加^三俵七郎組時の所納戸賜三百俵
正保三年丙戌正十六死



長守

横山五郎兵衛 五郎大夫 次郎右内

延寶四年庚申二月二日自二百五十年

同六年戊午正月廿九日為大御番植村氏佐守領回七年庚申十一月廿九日為

元方納戸元禄四年辛酉二月廿一日死葬天壽寺号遷山區丹屋

妻

女子

母

遠山善次郎景忠妻

貞享四年丁卯七月二日死葬天壽寺
号清鏡院奉堂妙法夫人
自今三年七月八日死葬天壽寺
号善昌院槐女涼室夫人

政勝

横山源太郎 助大夫

妻右取半左内信矣女

正徳五年乙未八月九日死葬天壽寺
号涼院殿月監清鏡院夫人

元禄四年辛未七月廿一日自二百五十年

元方納戸正徳四年辛酉八月廿一日仍病辞字信九郎十二月廿二日死葬天壽寺

字信十手号五北四死年三十七岁同寺号淨智院惠光男義居

正良

横山源五郎

實横山源太郎

二男又徳片

妻右取半團平八郎

女

享保十年己酉八月二日自二百五十年辰旅菊岡村字左邊野之傳之為青木左内院

同十五年庚戌二月九日掛方納戸元文四年己未四月朔日山右衛門行

明和元年甲子十二月二日為中見是司女丑年甲子八月廿一日死

同九年壬子十一月廿一日告老辞賜金二枚為山右衛門院

天明四年甲辰二月九日 葬天壽寺号大徳院殿常心正道居士

正辰

横山左十郎

新右衛門

妻久永兵三郎

二男

二女

妻

宝曆六年甲子四月二日養母方徳傳之在領養子自山尾隱信守内

同十二年二十九始 曾見同十二年九廿八部倉位為人沖齋本下總在
 安永六年十月九廿九為宛納戶 同八年夏四月十六刻今 宛元之宛納
 天明元年十月廿四為宛納戶 同年同五十八
 若名附同十二年五月二十五召而有柄同廿二日出勤宛新倉位致馬但
 同四年友五十四日 二百五十條於前向 相平周防守傳之
 同六年丙午十月十九日 宛元 宛政二年五月 巽割入 山勘兵也但旨
 告藤村馬傳之 同五年夏 六十日生免辭 賜金夜者 宛村馬傳之
 為小善請組 戶中善能 同十一年正月七廿六刻在
 同十二年庚申三月八日 宛元

横山傳之助

正安

實延壽新屋門正氏男
 實女

妻 渡邊氏 同十一年 横山太左衛門
 明和四年丁亥生 戶

寛政五年夏三廿四以又從實續為卷十言堀田根津守傳之
 同十一年七月廿六奉詔二百日儀為小善請組 戶中務令配
 同和四年甲子二月廿六奉由藤中斐文傳之

卷十

實 實子及善也
 實持進師 大澤兼隨女

團安左衛門景定妻

正

横山藤太郎
 母横山太左衛門

良卿
佐十郎

源姓

横山 本國安藝 紋堅三行

横山 伊左門

正

櫻田殿中十組賜百俵言後中腰物奉行宝永元年三月移居
正保六年正月廿二日加合賜二百俵同七年度夏為元正廣布香頰
正保六年正月廿九日加合賜三百俵後告狛璋為青木左衛門支配
号心具院殿觀空日道居士 葬赤坂山通院

横山 兵四郎 伊左衛門

正守

母

正保六年正月廿八日自三百俵於菊河院中列坐戶田出城傳之為青木
右衛門支配同十五年庚戌十二月廿七為大出番
宝曆四年庚子十一月十九日回組頭

明和五年戊子九廿五死年 等田通院
与事院殿了脱日清居士

妻

子年十已廿三死
与偏照院殿世淨日清居士

正武

母

横山幸次郎

宝曆二年甲申十二廿七部屋位為大寺香丁香
同十二年辛卯三廿二死 要同寺仁讓院殿實相妙居士

正因

母

横山左膳

伊九衛門

妻十廿細井戸兵左門為親女 羅縁
明和五年戊子 許三廿三
安永六年丁酉甲六廿廿原為大寺支那時為大寺香丁
天明六年甲子十四位病時為駒本根肥後寺子祀
寛政二年戊戌二十二廿大寺香

同羊

仍病時為小寺請組小宮原若殿寺子祀

女子

内藤忠左衛門 秀雄妻

正秋

横山丹之助 十兵衛

母十位組細井戸兵左門為親女 羅縁

文化

同七年庚午七三朝宗河内守 能方仲番五香

平姓
横山 本國武藏 紋世 九内右之字

氏範 横山次郎九内

清範 横山五郎助

慶安二年壬午至新規
櫻田殿被召出為御方賜其俸云
貞享三年壬午八月九日死於岩谷傳寺
与長信院道同

預子三年甲午六月九日
岩谷傳寺

貞享三年壬午八月九日 櫻田殿被召出為御方
其俸云 宝永元年甲子十一月移死
少貲方
于保二年丙辰正月七日死於岩谷傳寺
与長信院了造日盛

于保十年己丑九月九日
岩谷傳寺持日受

改一位
貞清 横山傳左

實中村人

三男

專治人 野中道喜女

少賄方... 宝曆五年乙亥八十七元并同音子 放照院殿觀月日遷座

正次 横山傳右子門

妻青野左女史 三男

妻 明元年... 松林院殿... 日法大布

宝曆五年乙亥十一... 同十二年... 女子

正次 横山豊次郎傳右子門 正次 傳左子門

宝曆十二年... 寶曆十二年...

小野 横山 本國武州 紋 臨室 万字 抜換

某 横山七左子門 横山七郎名武左子門

生武州 廣子... 神田... 元承三年...

某 横山七左子門

元福二年... 宝永二年... 同五年... 子傳五年...



同九年子衣 雲

政武

横山右平次

始生者

專

延享二年丙寅八月十九日
知光院月日秋分信子

明和三年丙戌九月
了住海院地信子

享保九年是光院日百信子
延享二年丁卯八月廿九日
了知光院春山利生

久隆

横山左膳

延享四年丁卯八月廿九日
了知光院春山利生
享保三年丁卯八月廿九日
了知光院春山利生

女子

丁卯

養子娘

享保三年丁卯七月
了知光院切信子

正勇

横山

了知光院春山利生

了知光院春山利生

菅原

横山

本國陸奥

紋九右方子

梅鉢

正利

横山太郎兵衛

生於陸奥

大敵少延為宮城三方人但賜七十俵五口正保二年乙酉為沖徒組頭
同年十二月廿八加吉賜百五俵寛文九年乙酉春二月 死

正親

横山甚右衛門 孫兵衛

生於

寛文九年辛酉七月晦日之間百五俵同十年丙戌五月十九日
大和二年庚辰七月十九日為油司貞子二子乙丑 死

直走

横山源方

孫兵衛

母

貞子十二年乙丑二十五日自少之間百五十俵為御勘定也
元禄七年卒

某 横山百太郎 十九

元禄七年乙丑七十一日自少之間百五十俵
字保十年乙丑七七与二九流番同十六年卒矣十一十六為
字武居十十一日後孫為神尾大和
寛保三年卒矣 死

某 横山軍次郎

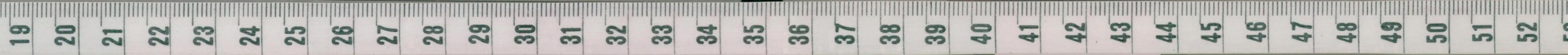
寛保三年卒矣同日二日自少之間百五十俵
為神尾大和後孫為友保江七卒矣同日卒
寛保八年乙丑八廿二改易

某 小長谷十一郎
母同 横山八十郎
母同

為小長谷七郎也
養子

利 横山久五郎
母同

寛文九年乙酉正月新規為所任



世原

横山太郎五郎

正利

正親

横山孫五郎

直定

横山孫五郎

某

横山甚助

元禄十四年三月二十五日新殿初定高沙石奉賜三百俵同廿日
申見
寛保三年三月二日

彦三郎

富五郎

寛保三年三月二十五日新殿初定高沙石奉賜三百俵同廿日
申見
寛保三年三月二日

正太郎直春

富五郎
直次郎
貞元

神尾若狭守方成時
寛保七年戊戌十二月二日在

貞可地持十郎
寛保七年戊戌十二月二日在

某 横山百太郎

某 軍出所
比多

小十郎
山長岩十郎

清和源氏

横瀬

本國上野

約五七相

由良信濃寺親繁三男

貞頭

母家子

横瀬左門 式部 義濃寺 駿河寺 寺以相府

寛文九年正月廿一日始中見銀馬八延至六年六月廿九新地中書院香
生藤堂殿子也同八年正月廿六賜三百俵
元禄二年己丑正月廿六為表高家同十二年七月廿八叙任從從
侍從義濃寺為高家加行三百石凡賜六百石同十三年十月廿七改駿河寺
同十四年正月廿二為伊勢御代於芙蓉間中管原伏波寺傳之
同十五年正月廿六日免十七日御代同十一日少暇賜金五枚時腹二
同年十二月廿四日召石凡賜千石正徳元年正月廿七叙任從從下
享保十三年甲申十二月廿四召老練同十四年己酉三月廿六致仕寺以相府
同年八月廿六年七月廿二



貞國

横瀬元源太 式部

妻今川

女 子保五年庚子十二月二日

元禄十二年己卯十二月二日 曾見銀馬
字保十四年己酉三月六日 妻智千石 旋向酒井 設收寺傳之 甥高家
同十九年庚寅二月 卒

貞隆

横瀬又次郎 左衛門 駿河守

母家子房

妻織田主計 長能子

子保三年丙戌生於戶

享保十九年甲寅五月三日 生于戶方 幼同少老中 少列坐 杉平伊豆守傳之
為表高家 少智二年三月十二日 相高家 叙任 佐下侍 駿河守
同十二年三月十二日 叙佐下侍 少踐跡 京都少使
明和元年丁巳十二月廿二日 卒 年四十七

貞臣

貞次郎 兵庫

子保七年壬子生於戶
為兄貞隆 卷子

貞臣

横瀬貞次郎 兵庫 式部 駿河守

實貞國三男

貞母家子

妻石川 其後守總候方
妻高家 織田主馬 長女 乃 貞臣子 壬午年

宣保三年庚子十二月二日 生于戶

天明六年甲午九月九日 生于戶 山本守

天明六年甲午九月九日 生于戶 山本守

子保十七年壬子生於戶

再妻松田相模守
天明六年甲午九月九日 生于戶 山本守
天明六年甲午九月九日 生于戶 山本守

宝曆八年己亥三廿六為養子
明和二年乙酉三七為養高家
安永二年己酉八十二為高家叙任從五位下侍從駿河守
寛政九年丁丑五十八任從五位下
同十二年庚申十八元享六十九

貞幹

母 藤原長幹女

女 順

天野傳五郎富絶毒

明和二年乙酉十一元

号心静院殿孝岳妙順大姉

女 友

友

貞樹

横瀬中務

母 家方房

明和二年乙酉二廿四生口戸

寛政十二年庚申六十八元三三六号丸山本妙寺
号源厚子院殿貞樹日叔大居士

貞徑

横瀬丹摩

母

寛政十二年庚申十二 号目子石高表高家
文化六年己酉七廿二叙任

貞征

横瀬丸得門

駿河守

美濃寺

貞松平玄甘番類忠福男

文化六年己酉七廿二家督平石高表高家
同八年庚子十廿四為高家叙任從五位下侍從美濃寺同十二年癸卯之
銀馬代

清和原氏

横瀬 高上野 統



横瀬新六郎貞武九世

由良新六郎信濃守

國繁

由良新六郎貞武三子
貞長 貞武三子
貞長 貞武三子
貞長 貞武三子

貞繁

由良新六郎出初守信乃守

貞長

由良新六郎市世

貞繁

親繁

由良天德 新六郎 信濃守

寛永十六年己卯七月三日
延宝二年壬辰四月辛卯九

親繁

由良源六郎 新六郎

信濃守

由良家

女子

近藤造酒所用自奉

母同

横瀬右近

兵三郎

母同

元禄十年壬午二十八有能筆合聲新規御出為少将年同廿二日賜手傳
二百俵同廿八日於羽目間而始即目見同十二年卯同九十賜手傳
三十兩同十三年庚辰六月无并下谷池端祐近寺
寺有忠院臨書西隱自珍居士

横瀬門三郎

貞堅

貞人

元禄十三年辰辰七十二路自二百俵於菊向土屋相摸寺傳之与十香清
十位年也其以三鳥青木友為其花同十三年丁未三月二十人
同十七年壬午壬午其二為元丸中腰物方
寬延四年辛未四月廿九日年 寺祐近寺
寺源了院殿寺卷夏心居士

某

字保九年中辰正十二天寺祐近寺
和月晴松童子

貞能

横瀬源左衛門

實下島彦五郎政號三男

宝曆元年辛未

路目二百俵

同四年庚辰六月廿七

元方少納戸明和二年乙酉六月廿七与排方少屋司

天明七年壬午正月

為出助迄吟味役同十一年十一月廿九日

同年六月廿一日年

寺祐近寺寺自能院殿仰卷徳高義山居士

貞昌

横瀬源左衛門

天明七年壬午九月廿二日百俵

貞 横瀬作之丞

文化六年己丑十二月廿七日 誨目二百條

女子
美山在位 鑑本小長吉正道子

源氏

横地 本國遠江 知魚甲内花若

先祖世居遠州勝向田小幡日津共其子守刑
仕武田信虎

元長 横地太郎左衛門
号若谷助

元貞 横地太左衛門 始張兵衛

任信玄 勝頼去乙酉年奉仕
大神君賜知行五百石

元次 横地喜三郎 所左衛門

仕勝頼去乙酉年奉仕
大神君後賜四百石

横地勘之丞

横地甚太郎

台徳云方中番四百五十石後由幕奉行

母
台徳云方中番二百五十石後由幕奉行
續解立組並加二百石分置石

安信
横地 本左衛門

大猷云市代跡目並百名為中納戸後組頭中納戸及加二百石合置石
承應三年甲午十二月二死年 葬于大信寺
号超勝院惣管單信公横屋之

妻芝山小共正和女

横地 左門 太左衛門 市左衛門 太郎左衛門

母芝山小共衛正和女 寛文七年丁未

寛永十九年辛未六九郎屋住為中書院番牧野依波寺組
正保元年甲申十二月五賜三百石承應三年癸巳九月割奉多表作直
同三年甲午十二月六日五百石後仍病辞伊澤年人組
寛文五年己丑十二月八日書院番二番戸田相摸寺組
延宝三年乙卯五月死年 葬大信寺
号草院殿宗月也勤居士

正信 廿之山 小島

外祖文 廿之山 小島

安平 横地 太左門

延宝二年 卯七月 跡目 五百石 内音 辰 元禄十一年 寅 改 名 基 三百 侵 於 地 方
元禄十四年 辛巳 十二月 二 高 部 共 改 名 辰 時 致 任
同十五年 辛巳 二月 九 死 年 葬 大 信 寺 号 静 立 院 殿 願 奉 務 休 屋

矩達 横地 八九石

元禄七年 丁未 八月 七 死 年 同 葬
云 消 院 殿 辰 月 西 邊 屋 上

女子 母 同

神田 殿 母 同 甚 太 郎 正 式 奉

横地 弥三郎

元禄十四年 辛巳 十二月 二 家 惣 五 百 石 秋 元 在 馬 寺 傳 之 局 清 口 攝 津 守 但
同十五年 辛巳 二月 九 死 年 同 葬 大 信 寺 号 静 立 院 殿 願 奉 務 休 屋

安正 横地 滋谷 始 弥一 郎

身 大 少 番 尾 藤 四 郎 正 庸 守
身 少 番 土 屋 中 郎 守 行 輝 直 守

享保 年 跡 目 五 百 石
同十九年 丁未 十二月 九 日 山 若 院 香 酒 井 屋 前 守 但
延享三年 丙寅 九月 十三 死 年 葬 同 寺
号 威 徳 院 殿 澤 登 源 覚 諱 善 后 土



正則

横地改源次

母尾藤四郎正庸女

延享二年白雲十二 改自五百俵
宝曆四年甲戌四十五田中丁能時与
定元山書院番上田能守組
後辞

寶元二年甲寅九十二元年 野回寺
号源照院殿本譽誓心屋

兼延

野回山 松四郎 永馬 新助 新茂

母同 為兼延兼野回山左内兼須賀養子

安澄

横地金之助

左門

毒本多集人

女 天明八年甲申三十嫁組

天明七年丁未八十二生痴癖為長 名利十郎子死

女子

寛政十年丙午二十九夫
于香合院

女子

寛政二年庚戌五十八夫
于随喜院

安澄

横地左三郎

于和元年丁酉三十八家督五百俵与
山信守左使守子死

元賢 横地半助

母同

寛文元年壬午生於任
元禄六年壬寅自十九部屋任
同十二年辰十九部屋任
宝永元年壬午二十二部屋任
了保 年

專

女子 母同

元禄十四年壬午正七元
号陽屋花貞信子

正徳二年壬午正七元

元禄二年壬午正八元
号蓬載府頼信子

元納 横地市之丞

元禄十七年壬午正九元
号近運院殿春倉意手屋上

元孝 横地大十郎 半助

母同

元文元年丙辰十二元郎自四百半名於菊園中多中書傳之為竹中園防寺
了配寛保元年壬午自十六元郎番
寛延三年己未八元郎於番戶田里前和三年丙辰三九元郎頭
寛政二年壬午十二元郎於番戶田里前和三年丙辰三九元郎頭
同四年壬午五元郎死年七十七元郎善住院殿觀卷詰應信子

元盈 横地藤十郎

寛政四年壬午八元郎自四百半名於菊園中多中書傳之為竹中園防寺

子帝照院居心善陽覺居士

定成

横地万次郎

善方内

莫

享保十年己酉四十九歳自二百十六歳於菊岡松平伊賀守傳之為十善清
滝川護政守子配丹羽五郎久之保得同十三年甲申二十六歳為方伊香
赤川下總守但延享三年丙寅七十七元

政信

横地左吉

母

明和五年戊子六十一元
号立善院

延享三年甲子十 歳自二百十六歳
寛延四年辛未五十二自川崎左衛門配為大御番封
同十二年辛巳七十八仍病辞
安永七年丙戌七十二元 号同寺号善生院住善淨心居士

女
廿

宝曆十一年己酉九十二元
号月意院桂林清香大姉

信富

横地政之丞

母

安永七年甲子 歳自二百十六歳
天明六年丙午七十九自長谷川利十郎子配入方伊香
寛政元年乙酉七十一元 号同寺
号潤香院

常徳

横地末馬

寛政元年乙酉九 歳自二百十四歳文化二年己丑十九歳大御番修辞

文化十四年丁丑七七九歳智二百十歳

横地善左内

實

文化十四年丁丑七七九歳智二百十歳

源姓

横地

本國遠江

紋皇甲内花

横地六左内正高

器有云次大内番

正賀

横地新助 小左内

女子

杉手助進兼全壽

横地十右

百助

延享九百七十一拾 曾見

駕篤

實宮城半助貞正三男

事仰十子 杉田九子 女

元祿六年三月十九日初屋住人十侍酒井屋亮但賜二百歳

寛文十年庚戌六月廿五日曾見
同十二年壬子五月廿六日初屋住人十侍酒井屋亮但賜二百歳
元祿九年丙子二月廿日初屋住人十侍酒井屋亮但賜二百歳
同十年丁丑三月廿三日初屋住人十侍酒井屋亮但賜二百歳
同十一年戊寅三月廿三日初屋住人十侍酒井屋亮但賜二百歳
同十二年己卯三月廿三日初屋住人十侍酒井屋亮但賜二百歳
同十三年庚辰三月廿三日初屋住人十侍酒井屋亮但賜二百歳
同十四年辛巳三月廿三日初屋住人十侍酒井屋亮但賜二百歳
同十五年壬午三月廿三日初屋住人十侍酒井屋亮但賜二百歳
同十六年癸未三月廿三日初屋住人十侍酒井屋亮但賜二百歳
同十七年甲申三月廿三日初屋住人十侍酒井屋亮但賜二百歳
同十八年乙酉三月廿三日初屋住人十侍酒井屋亮但賜二百歳
同十九年丙戌三月廿三日初屋住人十侍酒井屋亮但賜二百歳
同二十年丁亥三月廿三日初屋住人十侍酒井屋亮但賜二百歳
同二十一年戊子三月廿三日初屋住人十侍酒井屋亮但賜二百歳
同二十二年己丑三月廿三日初屋住人十侍酒井屋亮但賜二百歳
同二十三年庚寅三月廿三日初屋住人十侍酒井屋亮但賜二百歳
同二十四年辛卯三月廿三日初屋住人十侍酒井屋亮但賜二百歳
同二十五年壬辰三月廿三日初屋住人十侍酒井屋亮但賜二百歳
同二十六年癸巳三月廿三日初屋住人十侍酒井屋亮但賜二百歳
同二十七年甲午三月廿三日初屋住人十侍酒井屋亮但賜二百歳
同二十八年乙未三月廿三日初屋住人十侍酒井屋亮但賜二百歳
同二十九年丙申三月廿三日初屋住人十侍酒井屋亮但賜二百歳
同三十年丁酉三月廿三日初屋住人十侍酒井屋亮但賜二百歳
同三十一年戊戌三月廿三日初屋住人十侍酒井屋亮但賜二百歳
同三十二年己亥三月廿三日初屋住人十侍酒井屋亮但賜二百歳
同三十三年庚子三月廿三日初屋住人十侍酒井屋亮但賜二百歳
同三十四年辛丑三月廿三日初屋住人十侍酒井屋亮但賜二百歳
同三十五年壬寅三月廿三日初屋住人十侍酒井屋亮但賜二百歳
同三十六年癸卯三月廿三日初屋住人十侍酒井屋亮但賜二百歳
同三十七年甲辰三月廿三日初屋住人十侍酒井屋亮但賜二百歳
同三十八年乙巳三月廿三日初屋住人十侍酒井屋亮但賜二百歳
同三十九年丙午三月廿三日初屋住人十侍酒井屋亮但賜二百歳
同四十年丁未三月廿三日初屋住人十侍酒井屋亮但賜二百歳
同四十一年戊申三月廿三日初屋住人十侍酒井屋亮但賜二百歳
同四十二年己酉三月廿三日初屋住人十侍酒井屋亮但賜二百歳
同四十三年庚戌三月廿三日初屋住人十侍酒井屋亮但賜二百歳
同四十四年辛亥三月廿三日初屋住人十侍酒井屋亮但賜二百歳
同四十五年壬子三月廿三日初屋住人十侍酒井屋亮但賜二百歳
同四十六年癸丑三月廿三日初屋住人十侍酒井屋亮但賜二百歳
同四十七年甲寅三月廿三日初屋住人十侍酒井屋亮但賜二百歳
同四十八年乙卯三月廿三日初屋住人十侍酒井屋亮但賜二百歳
同四十九年丙辰三月廿三日初屋住人十侍酒井屋亮但賜二百歳
同五十年丁巳三月廿三日初屋住人十侍酒井屋亮但賜二百歳
同五十一年戊午三月廿三日初屋住人十侍酒井屋亮但賜二百歳
同五十二年己未三月廿三日初屋住人十侍酒井屋亮但賜二百歳
同五十三年庚申三月廿三日初屋住人十侍酒井屋亮但賜二百歳
同五十四年辛酉三月廿三日初屋住人十侍酒井屋亮但賜二百歳
同五十五年壬戌三月廿三日初屋住人十侍酒井屋亮但賜二百歳
同五十六年癸亥三月廿三日初屋住人十侍酒井屋亮但賜二百歳
同五十七年甲子三月廿三日初屋住人十侍酒井屋亮但賜二百歳
同五十八年乙丑三月廿三日初屋住人十侍酒井屋亮但賜二百歳
同五十九年丙寅三月廿三日初屋住人十侍酒井屋亮但賜二百歳
同六十年丁卯三月廿三日初屋住人十侍酒井屋亮但賜二百歳
同六十一年戊辰三月廿三日初屋住人十侍酒井屋亮但賜二百歳
同六十二年己巳三月廿三日初屋住人十侍酒井屋亮但賜二百歳
同六十三年庚午三月廿三日初屋住人十侍酒井屋亮但賜二百歳
同六十四年辛未三月廿三日初屋住人十侍酒井屋亮但賜二百歳
同六十五年壬申三月廿三日初屋住人十侍酒井屋亮但賜二百歳
同六十六年癸酉三月廿三日初屋住人十侍酒井屋亮但賜二百歳
同六十七年甲戌三月廿三日初屋住人十侍酒井屋亮但賜二百歳
同六十八年乙亥三月廿三日初屋住人十侍酒井屋亮但賜二百歳
同六十九年丙子三月廿三日初屋住人十侍酒井屋亮但賜二百歳
同七十年丁丑三月廿三日初屋住人十侍酒井屋亮但賜二百歳
同七十一年戊寅三月廿三日初屋住人十侍酒井屋亮但賜二百歳
同七十二年己卯三月廿三日初屋住人十侍酒井屋亮但賜二百歳
同七十三年庚辰三月廿三日初屋住人十侍酒井屋亮但賜二百歳
同七十四年辛巳三月廿三日初屋住人十侍酒井屋亮但賜二百歳
同七十五年壬午三月廿三日初屋住人十侍酒井屋亮但賜二百歳
同七十六年癸未三月廿三日初屋住人十侍酒井屋亮但賜二百歳
同七十七年甲申三月廿三日初屋住人十侍酒井屋亮但賜二百歳
同七十八年乙酉三月廿三日初屋住人十侍酒井屋亮但賜二百歳
同七十九年丙戌三月廿三日初屋住人十侍酒井屋亮但賜二百歳
同八十年丁亥三月廿三日初屋住人十侍酒井屋亮但賜二百歳
同八十一年戊子三月廿三日初屋住人十侍酒井屋亮但賜二百歳
同八十二年己丑三月廿三日初屋住人十侍酒井屋亮但賜二百歳
同八十三年庚寅三月廿三日初屋住人十侍酒井屋亮但賜二百歳
同八十四年辛卯三月廿三日初屋住人十侍酒井屋亮但賜二百歳
同八十五年壬辰三月廿三日初屋住人十侍酒井屋亮但賜二百歳
同八十六年癸巳三月廿三日初屋住人十侍酒井屋亮但賜二百歳
同八十七年甲午三月廿三日初屋住人十侍酒井屋亮但賜二百歳
同八十八年乙未三月廿三日初屋住人十侍酒井屋亮但賜二百歳
同八十九年丙申三月廿三日初屋住人十侍酒井屋亮但賜二百歳
同九十年丁酉三月廿三日初屋住人十侍酒井屋亮但賜二百歳
同九十年三月廿三日初屋住人十侍酒井屋亮但賜二百歳

源姓
横

横地氏部左衛門

櫻田殿

氏部左衛門
始所左

櫻田殿少左衛門

宝永二年百五十九丸焼大洲寺番頭

後拜為十音清池田修理

字任十年二月 元

女子
新見彦可郎正知壽

寛政十年

所左

始所左

貞享二年生

宝永二年百一十八始 曾見同六年百四十六部左衛門為御書院番頭



字傳十一年乙丑廿七號日百六字係於菊向中列坐松平七通和坐
傳之為十多請能辨出會寺是也波田修理志
元文四年乙未八十九號在

内記

三郎兵衛

宗正寺少輔

元文四年乙未八十九號百六字係於菊向中列坐松平七通和坐
子記定保元年百廿八元光寺書院番二番

長孝

三郎兵衛

所允的

孝 似如書 羽太傳九の正傳子

天明四年乙丑五十六號若若谷百九十號内三百傳子永井永之助得永井永之助
海井三子 切

長白

三郎兵衛

母羽太傳九の正傳子

孝 羽太傳九の正傳子

長

太郎

母羽太傳九の正傳子

文化七年庚午六十四號日百六字係

正長

横心助太夫

延宝四年生

櫻田殿賜四百俵
宝永二年乙酉為山丸焼火向少番同六年己丑十九為大少番酒井下總直
字保九年丁亥十九為新少番字時七郎左衛門
寛保三年壬寅十二北仍病辞為松下加多古配
延宝元年丁酉十九致在

正
政矩

横地縫殿助

壽福殿中義大飼喜太郎清芳女

宝永四年丁亥生於戶
延宝元年丁酉十九為新少番字時七郎左衛門
松下加多古配

政武

横地乙丑郎 太郎兵衛

母大飼喜太郎清芳女

明和六年正月七十三日大冲香
天明二年正月廿四日二馬新御番位多子生
文化三年丙寅 无

政直

横地皇二郎

源九郎

女子

了和二年正月廿七六郎屋住為大御番多四幡子但
文化二年正月廿六日自早自後
引十七、多六五少多子
糟屋久五郎義彬妻

平姓

横尾

本名中村
本回相換

紋丸蔓拍

相州住中村隼人佐後胤

横尾兵右衛門

行隆 昭平 横尾六左衛門

市待 市待見 市待是
宝曆三年正月廿七日代官
安永 年 元以留子居
天明三年正月 无

昭平

横尾藤次郎 六左衛門

市待見 市待是
宝曆三年正月廿七日代官
安永 年 元以留子居
天明三年正月 无

女子

石野與丸 本山弥太郎 工峰妻
馬石野六郎 廣鏡養子

文平

横尾兵右衛門 六右衛門

美濃守 松崎七郎 沼田孝重 三男
実母 横尾 鏡沼 安助 孝行 子

安永三年丁酉二月 考子
享和二年壬戌十二月 跡目百五十俵 為湯口 相模守 又配
文化九年壬申十一月 北方致仕

栄平

横尾 鏡之助

妻 杉崎 求馬助 孝海 子

文化九年壬申十一月 廿六家 百俵 為酒井 多喜 又配

士野姓

横沢

本國相模 紋九万子

横沢 三九 衛門

中徒 中徒 目付

元禄九年丁酉
中祖 本司

久志

横沢 庄太 文 強左衛門

宝永三年百廿六跡目 三向 徒 但 牧

同三年丙戌十九 与 中 徒 目 付
享和二年丁酉六 与 中 徒 目 付
同五年庚子十一月 中 徒 目 付
元文四年乙未八月 廿七 与 中 徒 目 付

久

横澤政左の

女子

大少秀但久
土井七郎左の正房女

親忠

横澤政左の
寶上林理左の 三秀

寛政十二年庚申六五自戸田中指尾爲十人江間平左の組
文化七年壬午六十四死

忠

横澤政左の

文化七年壬午九十二歳自百平儀

源姓

横 本國中斐 終九由松皮菱

士是

横谷又右の

長 長 長

横谷又右の

自令十二年五十六死
千能曼道喜信士
葬世鳳林寺

萬治三年美身戸
横谷政左在賜百儀
宝永元年申修免の左久保淡路守組
享保元年申十一元五年五十八歳同寺

勘次

宝永元年申九十九夫葬同寺
千月周良桂信士

長昌

母

正徳三年辰丑共九元亨堂相良四信女

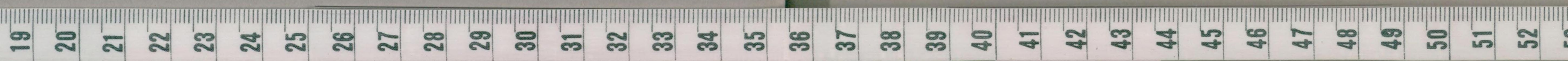
享保元年申十二元五歳日百儀之相也夫和寺傳之爲左保淡路守組
同八年壬午七十九歳表火齋

838
297
116



国立国会図書館 タイトル『本朝武家諸姓分脈系図』 請求記号 838-116

ガラス使用



国立国会図書館 タイトル『本朝武家諸姓分脈系図』 請求記号 838-116

ガラス使用