

民國二十年十二月刊行

中華教育文化基金董事會第六次報告

中華教育文化基金會董事會第五次常會

民國二十一年一月九日

上海

蔡元培

貝克

胡適

顧臨

任鴻雋

司徒雷登

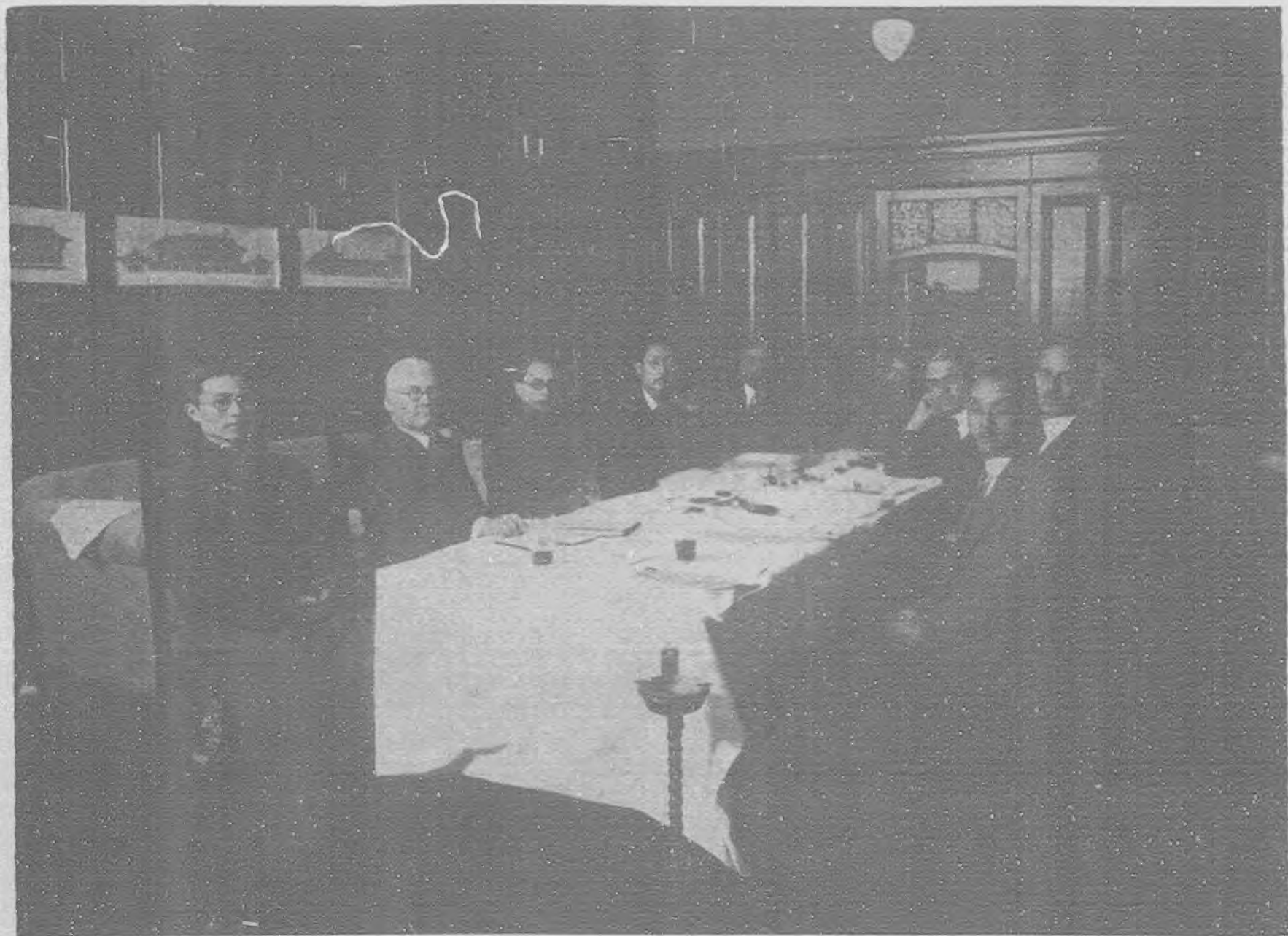
趙元任

蔣夢麟

孟祿

孫本文

教育部代表



中華教育文化基金會第七次年會

民國二十六年六月二十六日

北平

蔣夢麟

司徒雷登

顧臨

金紹基

任鴻雋

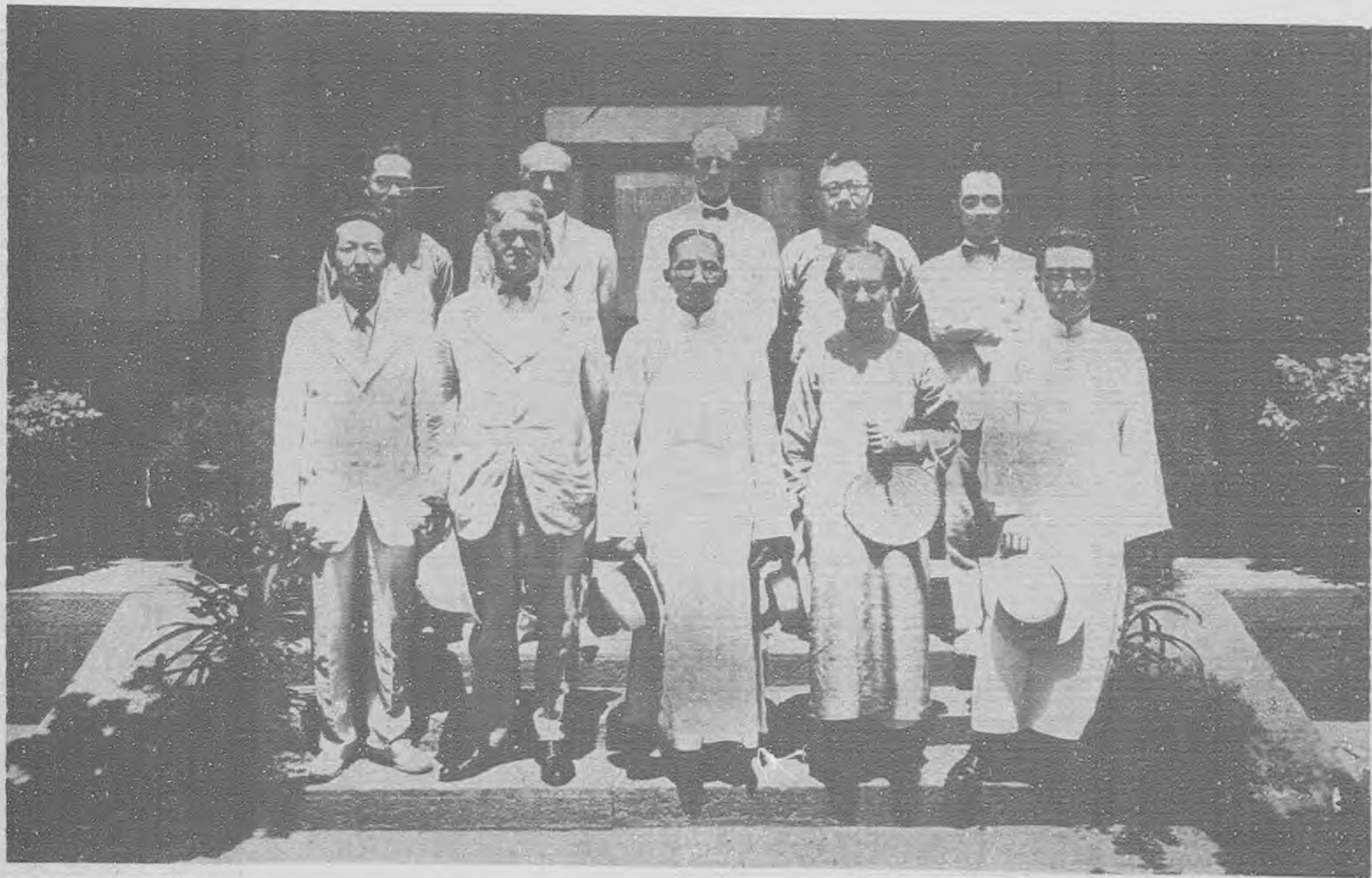
趙元任

貝克

蔡元培

李煜瀛

胡適



第六次報告目次

董事會及執行委員會會務

一頁

本會事業之概況

十七頁

一 自辦事業

十七頁

甲 科學教授席

十七頁

乙 科學研究教授席

十九頁

丙 科學研究補助金獎勵金及審查委員會

二十頁

丁 編譯委員會

二十四頁

戊 社會調查所

二十五頁

二 合辦事業

二十八頁

甲 國立北平圖書館

二十八頁

乙 靜生生物調查所

三十頁

丙 生物學暑期講習會

三十一頁

三 受託代管財政

三十二頁

甲 清華大學基金

三十二頁

乙 清華大學經常金

三十二頁

丙 靜生生物調查所基金

三十三頁

丁 范太夫人獎學金

三十三頁

四 補助機關

三十三頁

甲 學校

三十五頁

乙 學術團體

三十八頁

丙 教育及文化團體

四十頁

本會暨受託代管財政

四十五頁

甲 本會

四十五頁

乙 清華大學基金

四十七頁

丙 清華大學經常金

四十九頁

丁 靜生生物調查所基金

四十九頁

戊 范太夫人獎學金

四十九頁

附錄

一 北京大學與中華教育文化基金董事會合作研究特款辦法

五十一頁

二 中國政治學會與中華教育文化基金董事會合作辦法

五十三頁

三 民國十九年度本會董事及職員一覽

五十五頁

董事會及執行委員會會務

民國十九年度中（自民國十九年七月起，至二十年六月底止），本會共舉行常會一次，年會一次，執行委員會暨財政委員會聯席會議十二次。茲將所有歷次會務，按時間之順序，撮要述之於左。

第二十七次執行財政委員會聯席會議，於十九年七月二十六日下午二時，在本會會所舉行。出席者顧臨，金紹基，任鴻鵠諸董事。首由任董事報告，按照十九年二月修正之董事會會務細則第二十六條，執行委員會以三人為法定人數；又第二十四條，如執行委員會開會，董事長及副董事長均不能出席時，由執行委員會自推一人為主席。當經公推任董事主席。議決要案如次：

（一）聘請各委員會委員：

甲 聘請范銳，王文豹，翁文灝三君聯任靜生生物調查所委員。

乙 聘請范銳，陳達二君聯任社會調查所委員。

丙 聘請翁文灝，胡經甫二君為科學研究獎勵金審查委員會委員。

(翁君係聯任，胡君係繼葛利普君之任。)

(二)聘任中央大學，武漢大學，成都及成都師範大學，中山大學，東北大學五校科學教授二十三人。

(三)議決撥付東北大學，辦理中學科學教師補習班津貼費用一萬元；成都及成都師範大學同樣費用九千元。

(四)關於東北大學科學教授變更教授休息年之提議，議決：設置科學教席辦法，原定七年為試辦期限，現已實施四年，應照原案繼續辦理。惟該提案之第三項，如教授服務已滿三年，遇有特別事故，得由教授徵求學校與本會之同意，覓人代課，請假一年，可以照准。

(五)關於朱恆璧君請求放棄乙種補助金之權利，改由任庭桂君補額一案，議決：如審查委員會同意，本會可以照准。

(六)關於裴義理君函商返美進行工業實習社支部一案，議決：應照裴君從前建議，暫緩進行。

(七) 關於地質調查所請求加給補助金五千元，為擴充土壤實驗室之用品，議決：照准。

第二十八次執行財政委員會聯席會議，於十九年八月二日上午十一時，在本會會所舉行。出席者顧臨、金紹基、任鴻鵠諸董事。由任董事主席。議決要案如次：

(一) 金董事提出所擬金幣投資詳細計畫，計本會擬購美金證券八萬元，清華基金擬購美金證券九萬元，均照原提案通過。

(二) 金董事又提出關於本會與清華基金銀幣投資計畫，討論後決定用規元二十五萬兩購買證券如左：

上海電力公司優先股票 規元十萬兩

上海廣業地產公司六釐債券 規元五萬兩至七萬五千兩

上海工部局債券 六釐 七釐 八釐 規元五萬兩

上海自來水公司債券

規元二萬五千兩至五萬兩

並決定所購各項證券，以百分之四十，歸本會承受，百分之六十，歸清華基金承受。

(三)關於靜生生物調查所基金項下少數款項之投資問題，議決：託花旗銀行，按照市價，購買上海電力公司優先股票。

第二十九次執行財政委員會聯席會議，於十九年九月十日下午二時，在本會會所舉行。出席者趙元任，金紹基，顧臨，任鴻雋諸董事。由任董事主席。議決要案如次：

(一)關於編譯委員會正副委員長提出委員人選單一案，議決照單致聘。其名氏如左：

丁文江 趙元任 傅斯年 陳寅恪 梁實秋 陳源 聞一多

丁西林 姜立夫 胡先驥 王璉 胡經甫 竺可楨

(二) 議決根據靜生生物調查所之請，撥付美金三千元，爲影照歐洲各博物館中國植物標本圖像之用；至此項照像底片存放處所，應由幹事長決定之。

三) 議決給予衛生部第一助產學校補助費一萬元。

(四) 關於下屆常會日期及地點，議決暫定於二十年一月九日在青島或上海舉行，與董事長函商決定之。

* *

* *

* *

第三十次執行財政委員會聯席會議，於十九年十月九日上午十一時十五分，在本會會所舉行。出席者胡適，顧臨，金紹基，趙元任，任鴻雋諸董事。由任董事主席。議決要案如次：

(一) 主席報告陶斯查帳公司查核本會上年度下半年各項簿據情形，並將該公司之證明書提出審閱；請援上年例先將此件通過，以便列入本會年內即須出版之報告中。各董事審閱後，議決：此項帳目，通過接受，但須分送各董事請其通信表示意見，如國內各董事無異議，即可先行印入本會上年度報告中。

(二)聘請潘序倫會計師爲本會查帳員。

(三)關於貝諾德董事向農民信託公司接洽保管本會證券事，議決：

紐約農民信託公司，代管本會證券，其辦法照貝諾德董事所接洽者辦理。

乙 委託倫敦之紐約農民信託公司分行同時代管本會證券，其辦法亦照貝諾德董事所接洽者辦理。并在該行開往來存款戶頭，以便款項之運用。

丙 請農民信託公司每三個月編製代管本會證券分析報告一冊，送會存查。

(四)關於本月份內投資事件，議決：

甲 以規元六萬兩爲本會購進上海電力公司新發之六釐優先股票，其詳細辦法由兩會計董事商定之。

乙 以國幣四千元爲生物調查所購進七釐海河公債。

(五)關於圖書館建築委員會請增加社會及生物兩調查所建築費事，議決：撥款一萬六千元爲該項建築補償金滙損失及添建溫室之用；其餘請求增加之款，俟該委員會將詳細用途開明後再議。

* *

* *

* *

第三十一次執行財政委員會聯席會議，於十九年十月二十日下午二時，在本會會所舉行。出席者顧臨，趙元任，金紹基，任鴻雋諸董事。由任董事主席。議決要案如次：

(一)關於廈門大學暑期生物研究會請求加撥國幣一千五百八十七元七角，以充旅費及消耗品之用一案，議決准予撥給，但須俟該會全部用帳查核無訛，方可支付。

(二)關於靜生生物調查所請求加撥尼登博士蜻蜓誌印刷費五百二十六元五角一案，議決准予照撥，但將來售賣蜻蜓誌所得之款，應立戶特別保存，爲補助該所他種印刷費之用。

(三)關於圖書館建築委員會請求加撥一萬四千元爲調查所傢具設備費用一案，議決按照董事會會務細則，執行委員會對於任何一種用途，撥款總額以二萬五千元爲限。查該所建築預算，前曾由本委員會核准增加一萬六千元，茲再予加撥九千元，共合二萬五千元之限。其不足之數五千元，應俟下屆常會討論決定。

(四)議決根據國立中央研究院之請求，准予將補助該院理化研究所建築費，開始撥付，并核准即撥第一期，計十萬元。

(五)關於清華大學請求撥用經常費項下積存滙餘十二萬八千三百十三元二角八分充建築費用一案，議決：既經教育部復電核准，應予照付。

第三十二次執行財政委員會聯席會議，於十九年十二月十三日上午十一時半，在本會會所舉行。出席者趙元任，顧臨，胡適，金紹基諸董事。公推顧臨董事主席。議決要案如次：

決：
(一)根據本會與清華基金當日之現金狀況，及估計十二月底現金狀況，議

甲 十二月內到期之各銀行存款，各轉期三個月。

乙 清華基金現款及月底到期之款，共計二十三萬五千元，分別存儲北平中國及中孚銀行。

丙 購買國際電話電報公司一九五五年到期五釐債券美金五千元。

(二)關於國立北平圖書館請求特別購買中文書籍費三萬元一案，議決：准予撥款一萬六千元為購買善本書籍之用，但須俟圖書館購書委員會有正式請求函到會，方行支付。

(三)關於范太夫人獎學金，由本會墊款提前支付案，議決：准予支付。

(四)關於清華大學請求撥付滙餘償還建築借款案，議決：應將此項請求，轉函教育部，俟核准後，方照付。

(五)關於東吳大學生物材料處請求續給補助費二千元一年案，議決：此案

前經執行委員三人用書面認可，應予追認。

第五次常會於民國二十年一月九日上午九時至下午四時二十分，在上海滄洲飯店舉行。出席者蔡元培，蔣夢麟，孟祿，胡適，趙元任，顧臨，司徒雷登，貝克，任鴻雋諸董事。列席者教育部代表孫本文君。由蔡董事長主席，胡名譽秘書紀錄。行禮如儀。議決要案如次：

(一)名譽秘書胡適君報告上半年董事會會務，議決：通過。

(二)代理名譽會計顧臨君報告本年度前五個月之財務與十九年十一月三十日結帳時之財政狀況，議決：通過。

(三)名譽秘書胡適君報告上半年執行委員會會務，并由顧臨君申說紐約農民信託公司代管本會及清華基金證券之穩妥便利，議決：通過。

(四)幹事長報告本會自辦事業，合辦事業，補助事業半年中之詳細進展狀況，及補助費發放情形，議決：通過。

(五)關於延聘衛遲爾及杜威二教授來華講學一案，經幹事長報告接洽經過情形後，議決委託執行委員會決定處理。

(六)幹事長報告十八年度會計師查帳書，經執行委員會審核，并用通信方法，徵求國內各董事意見後，業在本會第五次報告內公佈，請予追認，衆無異議，通過。

(七)關於自辦及合辦事業，請求追加預算一案，議決如左：

甲 加撥國幣三萬元，爲國立北平圖書館本年度下半年購買中籍之用；并聲明在此時期內，該館購買中籍費用，不得超出此次加撥款項之外。

乙 加撥國幣九千元，爲調查所建築費不敷之用。

丙 加撥國幣四萬五千元，交圖書館建築委員會，彌補滙兌損失。其因他故不敷金額，交執行委員會核辦。

(八)關於司徒雷登董事所提改良中學英文教學一案，經詳細討論後，議決

推定司徒雷登趙元任蔣夢麟三董事組織委員會，研究辦法，報告於下屆年會。

(九)關於中華教育改進社聲請變更補助費用途一案，議決：交執行委員會核辦。

(十)顧臨董事提議，擬請本會於此後五年內，歲撥鉅款，補助國立北京大學，專為延聘學者，設立研究講座及專任教授，并添置設備之用。(蔣夢麟董事照章退席。)經長時間之討論後，有左列之決議：

『議決：關於本會與國立北京大學合作設立研究及專任教席一案，原則通過；應由執行委員會與該大學訂定詳細辦法；在此後五年內，每年由本會補助該大學設置此項教席費用；此項補助金額，每年不得超過國幣二十萬元，但以該大學自行籌出等額之款與本會合作為條件。』

(十一)關於國立北平圖書館委員會請求本會分年特撥鉅款，充實該館中西圖籍一案，議決交執行委員會詳慎考慮，報告下屆年會核辦。

(十二)關於蔣董事前以教育部長資格提議由本會撥款調查全國中學一案，

由蔣董事報告提案原意，孟祿董事發表關於組織與經費等項意見後，議決推舉孟祿蔣夢麟任鴻雋三董事組織委員會，擬具詳細計畫，報告下屆年會核辦。

(十二)關於國立音樂專科學校請款補助一案，議決：俟下屆年會核辦。

(十四)關於歷史語言研究所請求加撥補助發掘費用一案，議決：暫緩置議。

(十五)關於下屆年會日期地點一案，議決：於二十年六月下旬，在北平舉行。

第三十三次執行財政委員會聯席會議，於二十年一月二十三日下午二時，在本會會所舉行。出席者趙元任，顧臨，金紹基，任鴻雋諸董事。由任董事代理主席。議決要案如次：

(一)關於投資辦法，議決：

甲 清華基金項下

子 以國幣十萬元，購入十八年裁兵公債；

丑 以規元五萬兩，購入普益地產公司債券；

寅 以國幣十二萬元，存入北平浙江興業銀行；

卯 以美金五千元，購入挪威水電氣公司債券，或殼牌汽油公司債券，或美國火柴公司債券。

乙 靜生生物調查所基金項下——以一萬三千五百元，存入北平中國銀行，定期一年。

(二)關於第五次董事常會交議各案，議決：

甲 中華教育改進社請將本年補助費移充幼稚師範經費案，議決准如所請，但須保留五千元，作為清償前曉莊師範債務之用。

乙 聘請杜威衛遲爾兩教授案，議決由幹事長斟酌情形，進行聘請，并商洽來華辦法。

(三)靜生生物調查所請求增加美金二千元，作為攝製植物標本照片之用，

議決如數撥給。

第三十四次執行財政委員會聯席會議，於二十年二月二十七日下午二時，在本會會所舉行。出席者蔣夢麟，胡適，趙元任，顧臨，任鴻雋諸董事。由蔣副董事長主席。議決要案如次：

(一)關於財政及投資者，議決：

甲 用清華基金積餘現款，購買江海關續發二五庫券實值約三萬二千元。

乙 清華基金項下本月到期之北平中國中孚等銀行存款，議決統向各該行續存一年。

(二)關於請求補助者，議決：

甲 通過補助中國海洋生物學會本年夏期講習會經費五千元。

乙 通過補助曾省君在瑞士研究中國鳥類寄生生物費用美金五百元。

(三)關於本年度及下年度之本會中西查帳員人選一案，應列入第七次年會議程討論辦理。

(四)關於雲南東陸大學來函報告改爲省立，并已挪移本會補助費一萬五千餘元爲普通費用一案，議決：應請該校將已用於圖書儀器之款項帳目，送會查核。其挪用款項，并應於最短期內，由該校如數撥還，購買儀器圖書，報會核銷，以符原案，而清手續。

第三十五次執行財政委員會聯席會議，於二十年三月二十六日下午二時，在本會會所舉行。出席者趙元任，蔣夢麟，顧臨，胡適，金紹基，任鴻雋諸董事。由蔣副董事長主席。議決要案如次：

(一)議決加撥國幣十萬八千元，爲彌補圖書館建築工程不敷之用，又國幣一萬二千元，爲彌補調查所建築工程不敷之用；但如工程結束，仍有餘款，應如數歸還基金董事會。又遇有新增項目，不在此次核准預算之內者，應事先取

得基金會幹長事之同意，方能支付。

(二)關於教育部函請本會撥款購買古物古籍一案，議決由幹事長根據本會對於文化事業已有之努力，切實答復。

(三)關於清華基金項下投資辦法，議決：

甲 就三月份到期之款，存放北平金城中南大陸上海商業及浙江興業等銀行共國幣二十七萬五千圓。

乙 購買海河七釐公債（E）票面行平銀四萬兩。

丙 就四月份到期之款，存放北平中孚金城等銀行共國幣七萬元。

丁 就四月份餘款中，撥國幣五萬元，購買第四批捲烟庫券。

戊 就規元積餘，酌購上海德律風公司股票。

(四)關於第七次董事年會日期，議決：定於二十年六月二十六二十七兩日，按照第五次常會議決案，在北平舉行。

**

**

**

第三十六次執行財政委員會聯席會議，於二十年四月二十四日上午十一時，在本會會所舉行。出席者趙元任，顧臨，胡適，金紹基，任鴻雋諸董事。公推任董事代理主席。議決要案如次：

(一)關於投資者，議決：

甲 在清華基金項下，購買哥倫比亞煤氣電力公司一九五二年到期五釐債券面額美金一萬元。

乙 在本會基金項下，按照發行平價，購買上海法租界工部局一九三一年發行六釐公債面額規元五萬兩。

丙 在本會基金項下，撥出規元二萬一千兩，又在清華基金項下，撥出國幣四萬五千元，交由上海普益地產公司，代放上海房地押款，期限二年，週息八釐。在抵押品未經本會選定以前，按照該公司短期存款章程，暫行存放，週息按五·七五釐計算。

(二)關於與北大合作設立研究教席及獎學金一案，由主席報告接洽情形，

并將雙方會擬辦法草案，提請審查，經討論後修正通過。該辦法所規定之顧問委員會，現由北大校長，基金會幹事長，及雙方合聘之胡適翁文瀾傅斯年三君，共計五人擔任，併予備案。（見附錄一。）

(三) 議決依據科學研究補助金審查委員會報告，核准下年度甲種研究員五人，乙種二十五人，丙種十三人，補助金額共計美金二萬二千六百元，又國幣一萬二千五百元。（詳見後。）

(四) 關於中央研究院代林語堂君請求補助美金三千五百元，在美試造中文打字機一案，議決：按照本會會務細則，執行委員會，在兩次常會之間，撥款總數，不得超過十萬元；查林君請求金額，按市價折合國幣，約計一萬五千元，如與本年業經核撥之九萬一千餘元合計，已溢出執行委員會法定權限，不便照撥。對於本案，本委員會在原則上暫予通過，俟提請下屆董事年會決定，但如經本會補助，則此項打字機之專利權，應完全歸與中央研究院所有。

(五) 關於幹事長請求特派會計助理員張茲闈君赴歐美實習高等會計學與投

資案，議決照准。

第三十七次執行財政委員會聯席會議，於二十年五月二十五日下午二時，在本會會所舉行。出席者趙元任，蔣夢麟，顧臨，胡適，金紹基，任鴻雋諸董事。由蔣副董事長主席。議決要案如次：

(一)關於財政及投資者，議決：

甲 屬於清華基金者——

子 存放北平中國銀行及鹽業銀行國幣十八萬元；

丑 以國幣十一萬五千元，購入二十年海關短期庫券。

乙 用本會活款約規元七萬二千兩，購入上海華洋德律風公司股票一

千一百股。

(二)議決撥國幣七十六萬元，為本年度應撥本會基金；逐月退回庚款按三·九〇折合國幣，基金利息，按三·〇〇折合。

(三)幹事長報告杜威衛遲爾兩教授回信。衆意杜威教授既將於太平洋國際學會開會時來華，其居留時間亦不能久，可俟其到達時，再行商請講演。至於衛遲爾教授既注重國內研究植物病理之人材，及推行研究之計畫，以爲來華與否之參考，衆意先行調查此項工作之可能，再爲答復。

(四)通過本會幹事處職員薪給規則。內第五，六，七諸條，關係加薪休假辦法，交由幹事長修改後，再行提出。

第三十八次執行財政委員會聯席會議，於二十年六月二十二日下午三時，在本會會所舉行。出席者蔣夢麟，顧臨，胡適，金紹基，趙元任，任鴻雋諸董事。由蔣副董事長主席。議決要案如次：

(一)關於財政及投資者：

甲 清華基金項下本月底之活款三萬元，留作付給已經訂購之上海地產公司債券票面規元二萬兩之用。又本月底活款五萬元，存入北

平上海商業儲蓄銀行。

乙 請紐約農民信託公司嗣後將本會一切金債券之本息收入，隨時購入臨時債券，俟得到本會請託後，再行換購正式債券。

丙 函請倫敦紐約農民信託公司分行來電介紹價值一萬二千金鎊之年息五釐至六釐無稅高等債券。

(二)關於第五次常會交議圖書館委員會陳請年撥巨款作為購書費用一案，議決即照幹事長之提議，將該館下年度購書費定為美金三萬五千元，又國幣十萬元。

(三)關於上海交通大學請求本會撥款，以便聘請阿魯克教授至該校任課案，議決：碍難照准。衆意本會應從長計議，通盤籌畫，訂定改進全國工程教育辦法，在該辦法未定以前，暫不設立工程教席。

(四)關於訂定改進全國工程教育辦法一事，議決推請顧臨董事擬具提案，提出下屆董事年會討論。

(五)關於蔡董事長提議修改第四次董事年會所通過之補充分款原則，規定補助以中等以上學校爲限案，議決提出下屆董事年會討論。

(六)關於本會與北大合作研究特款支付辦法，議決照擬通過。

* *

* *

* *

第七次董事年會於民國二十年六月二十六日上午九時至下午五時四十分，在本會會所舉行。開會兩次。出席者蔡元培，蔣夢麟，胡適，顧臨，金紹基，趙元任，貝克，司徒雷登，李煜瀛，任鴻雋諸董事。列席旁聽者教育部長代表徐炳昶君及美國駐華公使代表安格脫(C. Van H. Engert)君。由蔡董事長主席，胡名譽秘書紀錄。行禮如儀。議決要案如次：

(一)名譽秘書報告十九年度會務，議決通過。

(二)代理名譽會計顧臨君報告十九年度財務，除對於書面報告加以口頭說明外，並提出左列建議：

甲 本會帳目，此後應按照收支金銀原幣，分別記帳，俟會計年度終

了，再按結帳日之金銀滙兌行市，折合銀元，繕製以國幣爲本位之資產負債總表。

乙 本會應設立證券損失準備金，將以後證券售出或還本之利益，悉數撥入。

丙 民國十九年度及二十年度查帳員，應請卽予遴聘，關於二十年度帳目，并應採用隨時查帳辦法。

丁 本會應聘有給專任副會計一位，以全力全時辦理本會財務。

議決：名譽會計報告，照案通過，并致謝忱。

(三)關於會計提議事項，通過決議如左：

甲 本會此後收支，按照金銀原幣分別記帳辦法，原則通過。應請執行委員會，會同本會查帳員，擬定詳細記帳方法，以便實施。

乙 請名譽會計，從二十年七月一日起，在本會帳簿內，特立投資損失準備金一項。此後證券賣出或還本所得之利益，俱撥入準備金

項下。凡本會經營各種信託款項，均應分別設立此項準備金。

丙 聘任天津克佐時會計師，及上海潘序倫會計師，爲本會十九年度及二十年度查帳員，并請克佐時會計師，於年度中間，實行隨時查帳辦法。

丁 推定顧臨，金紹基，任鴻雋三董事，合組特別委員會，擬具增進本會投資及一般財務管理效率之計畫。此項計畫擬定後，應請執行委員會加以考慮，并報告下屆常會核辦。

(四)名譽秘書胡適董事報告本年度執行委員會會務；關於本會與北大合設研究特款，及國立北平圖書館下年度增加購書預算二案，特請會衆注意。議決。通過。

(五)任幹事長報告本年度本會事業進行狀況，大別爲自辦事業，合辦事業，及補助機關三項，逐項加以說明。議決，通過。

(六)關於幹事長提議，請求將左列本年度應付未付各款，保留至二十年度

支付一案，議決，通過。計

中央研究院理化研究所建築費 二十萬元

韋棣華女士紀念堂建築費 一萬元

工業實習社 八千七百五十元

故宮防火倉庫建築費 三萬七千五百元

(七)任鴻雋董事報告第五次董事常會推定之改良英語教學委員會，曾經開會議決請中央大學教育學院艾偉張士一兩位教授，擬具調查現在各中學英語教學實況之計畫。依照該計畫，此項調查，約需時二年，需費一萬三千零六十元。議決，艾張兩君所擬計畫及預算 照案通過。

(八)蔣夢麟董事報告，第五次常會推定之中學調查委員會，曾於一月二十三日開會，經過討論後，議決中學調查事務，暫緩進行。議決，接受蔣董事報告。

(九)執行委員會以近來常有工程學校，向本會請求補助；查工程學科，至

關重要，而國內工程教育，頗不令人滿意；特請顧臨董事擬具左列議案提出本年會：

「決議：請授權執行委員會，聘請外國工程教育專家一人，及中國工程教育家一人，以爲之佐。用四個月之時間，調查中國工程學校實況。此項專家薪俸，及調查費用，得由執行委員會斟酌需要核撥。其所撥之款，不在會務細則規定執行委員會在兩常會之間撥款總數範圍之內。」

議決：顧臨董事代表執行委員會提出之決議，照案通過。

（十）主席提議，第四次年會議決「本會補助學校，以中等以上程度爲限」一案，此時應否斟酌變通。議決，維持原案。

（十一）下列二十年度各種預算，經任幹事長陳述理由後，一致通過。

甲 科學教授席國幣二十一萬元。

乙 科學研究教授席國幣二萬八千二百元。（增設生物學研究教授一

席，請秉志博士充任，在中國科學社生物研究所及靜生生物調查

所工作，年俸六千元。）

丙 科學研究補助金及審查委員會美金二萬二千六百元又國幣一萬七千五百元。

丁 編譯委員會國幣六萬元。

戊 社會調查所國幣六萬五千元。

己 本董事會及幹事處，連同債券經管費，除清華大學基金項下擔任一萬元外，國幣十一萬五千元。

庚 國立北平圖書館經常費及設備費國幣十四萬元，購書費美金三萬五千元又國幣十萬元。

辛 靜生生物調查所國幣五萬四千二百元。

(十二)下列各項補助費，均經通過：

甲 業經執行委員會核准者：

子 本會與北大合作研究特款國幣二十萬元。

丑 林語堂君在美國試製中文打字機費用美金三千五百元。

寅 張茲闓君出洋實習會計及投資費用美金二千三百元。

乙 各請欸機關：

名	稱	地點	二十年 度	二十一年 度	二十二年 度	用途
國立北洋工學院		天津	一〇、〇〇〇元 <small>國幣</small>			清償定購儀器價欸 餘額
浙江大學		杭州	三〇、〇〇〇元			理學院購置設備
中國地學會		北平	三、六〇〇元			繼續編印雜誌
國立音樂專科學校		上海	一〇、〇〇〇元			購置圖書設備
湖南建設廳地質調查所		長沙	一〇、〇〇〇元			增購設備及繼續調查
交通大學唐山工程學院		唐山	三〇、〇〇〇元			土木機械工程設備
中央研究院歷史語言研究所		北平	三〇、〇〇〇元	三〇、〇〇〇元	三〇、〇〇〇元	繼續語言研究及古物發掘
故宮博物院		北平	三〇、〇〇〇元			印刷及整理
東吳大學生物材料處		蘇州	二、〇〇〇元			繼續維持
滬江大學		上海	一〇、〇〇〇元			購置理科圖書設備

大同大學	上海	一〇、〇〇〇元			購置理科圖書設備
光華大學	上海	一〇、〇〇〇元			購置理科圖書設備
大夏大學	上海	一〇、〇〇〇元			購置理科圖書設備
廈門大學	廈門	三〇、〇〇〇元	三〇、〇〇〇元	三〇、〇〇〇元	維持
中山大學農學院	廣州	一五、〇〇〇元	一五、〇〇〇元	一五、〇〇〇元	植物研究 稻作研究
黃海化學工業研究社	塘沽	一〇、〇〇〇元			化學工業及醱酵研究
南開大學	天津	二〇、〇〇〇元			清償定購儀器書籍 價款除額
中央大學醫學院	吳淞	三〇、〇〇〇元	三〇、〇〇〇元		衛生藥理兩科建築 樓舍
湖北省立公共科學實驗館	武昌	一〇、〇〇〇元			添購理科設備
江蘇省昆蟲局	南京	五、〇〇〇元	五、〇〇〇元	五、〇〇〇元	購置圖書
西北科學考查團	北平	一五、〇〇〇元	一五、〇〇〇元	一五、〇〇〇元	整理及出版
華美協進社	紐約	六、〇〇〇元	六、〇〇〇元	六、〇〇〇元	繼續維持
共計		六、〇〇〇元	六、〇〇〇元	六、〇〇〇元	
		二四、〇〇〇元	二四、〇〇〇元	二四、〇〇〇元	
		美金	美金	美金	

關於西北科學考查團之補助，議決俟由執行委員會與該團理事會商妥補助費用途後，再行發放。

(十二) 中國政治學會請爲代管該會圖書館基金，議決即照所擬辦法代爲經管（見附錄二）。

(十四) 推聘下列各委員：

甲 科學研究補助金及獎勵金審查委員會

林可勝君 連任 顏任光君 連任

乙 靜生生物調查所委員會

周詒春君 連任 金紹基君 王家駒君

丙 社會調查所委員會

劉鴻生君 連任 董時進君

(十五) 本年六月滿任司徒雷登、孫科、任鴻雋三董事，經一致推舉連任。

(十六) 改選本董事會職員，經一致公推，結果如下：

董事長 蔡元培君 連任

副董事長 孟 祿君 連任

蔣夢麟君 連任

名譽秘書 胡 適君 連任

名譽會計 顧 臨君

金紹基君 連任

執行委員 顧 臨君 連任

趙元任君 連任

金紹基君 連任

(十七)議決：本會簡稱，定爲「中基會」。

(十八)議決：第六次常會，定於民國二十一年一月八日及九日，在上海舉

行。

本會事業之概況

一 自辦事業

甲 科學教授席

本年度本會共設科學教授席二十八座，內計中央大學，北平師範大學，東北大學，成都大學各五座，中山大學，及武漢大學各四座。較十七年度多十座，較上年度多五座。東北大學之植物學講座，原由該校推湯佩松博士充任，嗣以湯君留美未歸，暫由李先聞博士代理。中山大學物理學講座朱物華君請假赴唐山工學院任職，由本會改聘黃巽教授接充。

茲將本年度各教授姓名，學歷，所在學校及所任學科，列表如下。

教授姓名	學	歷	所在學校	擔任學科	附註
查謙	明尼蘇達大學物理學博士		中央大學	物理學	
曾昭掄	麻省理工大學化學博士		同右	化學	
蔡堡	耶律大學哥倫比亞大學學士		同右	動物學	

何定傑	巴黎大學博士	同	右	動物學	新聘
葉雅各	耶律大學理學士及林學碩士	同	右	植物學	
魏嗣鑾	德國荷廷根大學博士	成都師範大學		物理學	
林兆傑	利慈大學化學工	同	右	化學	
周太玄	法國蒙伯里亞大學博士	同	右	動物學	
羅世嶷	法國耶魯大學理科碩士	同	右	植物學	
劉紹禹	芝加哥大學博士	同	右	教育心理學	新聘
黃巽	里昂大學碩士	中山大學		物理學	新聘
陳煥	麻省理工大學碩士	同	右	化學	
陳煥鏞	哈佛大學碩士	同	右	植物學	
汪敬熙	約翰哈金斯大學心理學博士	同	右	教育心理學	

各教授於教課及指導而外，對於研究工作，亦頗致力。其已得有結果者，

有下列諸端。曾昭掄教授與朱汝華女士合作 “Tastes of Some Derivatives of

d-glutamic Acid” 及 “Optimum Conditions for Preparing d-glutamic Acid Hydro-

chloride from Wheat Gluten”，又與張儀尊君合作 “Action of Magnesium on Polyhalogenated Hydrocarbons in Ether Solution”。第一篇已在中央研究院化學研究所集刊內發表，其他二篇亦在印刷中。艾偉教授著有「中學英文教學之初步考察」一文，載在中央大學教育季刊第一卷第四號。雍克昌教授研究金魚卵之發育，曾發現卵黃運動之新現象。汪敬熙教授研究工作之已得結果並經發表者，有與魯子惠君合作之「用單感應電刺激節後交感神經纖維所引起皮膚電反射之強度」及「汗腺之分泌作用及節後交感神經纖維的傳達作用之全應全否性」（俱載中國生理學雜誌第四卷第四號），又有與莫國康女士合作之「於割斷頸部脊髓之半邊後刺激貓大腦皮運動中樞所引起之皮膚電反射之變化」（載中國生理學雜誌第五卷第二號）。其他各教授之工作報告，亦復不少，限於篇幅，姑爲從略。

自十八年八月各科學教授等在平舉行科學教育會議以後，本會即着手籌辦中學科學教員補習班。是項事業之進行，業載本會上次報告中。本年籌備就緒

業已開辦者，有成都大學及東北大學兩處。經第二十七次執行委員會議決，各撥相當款項，以資津貼。成都大學所辦者係數理組，並兼授教育心理。本年畢業者計有七人，又旁聽生六人。東北大學所辦者為物理化學組，各項功課，多由本會科學教授兼任；學生係由各縣教育局所派送，本年計共二十二二人。各處中學科學教員之有志深造，於此可見一斑。

乙 科學研究教授

第六次董事年會通過改訂設立科學研究教授席辦法，並聘翁文灝李濟兩博士擔任研究教授，其辦法及各項詳情，業見本會上次報告中。翁李兩君俱允接受是項教席，翁君在實業部地質調查所研究地質學及地理學，李君在國立中央研究院歷史語言研究所研究考古學。茲將本年度中兩君研究工作之進行狀況，略述於次。

翁君於研究地質學之外，兼及地理學，故設備方面，以購置地理出版品為

多。著有「清初測繪地圖考」及「西洋人探勘中亞地理摘記」二文，均刊於地學雜誌；又有新地圖說明一種，將由申報館發表。至於地質學之研究方面，本年已將得有結果者作成論文：「揚子江中下流地層比較」一篇，載在地質彙報；又與王紹文君合作「黃玉結晶之研究」一篇，刊入地質學會會誌。他如「中國河流侵蝕力的速率」及「四川地形演化史」諸篇，則均在起草之中，不久可以脫稿。

李濟君之考古工作，包括發掘，整理，測繪，編著諸方面。其大略見「安陽發掘報告」第二三兩期，均於本年內出版。殷墟古蹟，於春間開始作第四期之發掘，出土物品，以銅器爲多，均在整理之中。湖北陝西兩省古代人體測驗工作，正在計算中。李君又將研究關於銅器時代葬禮之結果，作爲「俯身葬」一文，刊在安陽發掘報告第三期中。又與山東古蹟研究會合作，在歷城縣主持城子崖發掘，曾發見兩層文化。至於其他古蹟之調查，及發掘成績之展覽，李君皆致力甚多，茲不贅叙。

丙 科學研究補助金獎勵金及審查委員會

本年度科學研究補助金，已依照第六次年會所核准者分別辦理。惟甲種當選人侯德榜君，乙種當選人朱恒璧君，因任事機關堅留不許請假，自動放棄；丙種當選人蔡翹君因另受羅氏基金補助，只發一期；乙種王竹泉君因工作完畢，放棄第四期；丙種李建藩君因本人死亡，只發一期；乙種鄭作新君因已回國，改作丙種。又朱恒璧君之額，經中央大學醫學院陳請由任廷桂君補充，亦依照手續，核准執行。茲將各研究員之工作報告，節錄如后。（在研究員姓名之下，（一）爲其研究地點，（二）爲所研究之題目，（三）爲研究進行狀況或結果略述。）

甲種

吳定良 （一）倫敦大學測骨學試驗室。（二）Sediment 出土之埃及第九代頭骨研究。（三）研究結果，已成專文，將載 *Biometrika* 第二十二卷。

趙忠堯 (一) 德國 Halle 大學物理學院。(二) Zur Kernabsorption harter γ

Strahlen。(三) 研究結果論文，已投寄 Naturwissenschaften 登載。

秦仁昌 (一) 丹麥大學植物學院及各國大植物園。(二) 中國蕨類之分類

研究。(三) 就研究結果，成有著作八篇，三篇爲初稿，五篇已在印

刷中，題目如下：(甲) 亞洲產狗脊屬 (*Woodwardia*) 之研究。(乙)

Polypodium ellipticum Thunberg 與其異同之種之研究。(丙) 中國蕨

類新種誌。(丁) 書帶蕨屬 (*Vittaria*) 之研究。(戊) 叉蕨屬 (*Tectaria*)

之誤正。曾在各大植物園及博物館影攝中國原種植物標本一萬七千零

六十六幅，並編有目錄。

張景鈺 (一) 英國利慈大學。(二) 莖之生長與其輸導組織之關係。(三)

研究結果，擬在利慈大學刊物發表。

饒毓泰 (一) 德國 Potsdam 天文物理試驗室。(二) On the Stark Effect and

the Dipole Moment and The Higher Order Stark Effect in Atomic Series。

(三) 研究結果，即有專文報告。

張春霖

(一) 法國博物院魚類研究所。(二) 長江魚類調查。(三) 曾發表關於長江鯉科之論文多篇，其中以本年由法國 Hermann 書局印行之研究報告，爲最詳盡。

乙種

王葆仁

(一) 國立中央大學。(二) (甲) 各族之硝基化合物與格雷那 (Grisehard) 化合物作用之方式，(乙) 硝基一烷與溴鎂腓因之作用。(三) 關於所研究二題之論文兩篇，已在中國科學社第十六屆年會宣讀。

吳敬寰

(一) 國立清華大學。(二) 短波無線電之研究。(三) 已將本題應用之記錄器與電機之濾淨器製造完畢。

崔之蘭

(一) 德國柏林大學。(二) 蛙類鼻腺分泌及其細胞之變化。(三) 研究已有結果。

何增祿

(一) 美國加省理工大學。(二) 滲透真空機之效率。(三) 所研究

之題目，可分爲數小題目，本年度工作爲滲透真空機之普遍研究，已成論文一篇。

王藻馨

(一) 法國南錫大學。(二) (甲) 電振盪之倍振流，(乙) 短波天線發射耗阻之測核。(三) (甲) 題分爲自激他激二部，自激部分之研究，已經結束，他激部分及第二題尙未得肯切之結果。

梁其奎

(一) 法國里昂大學。(二) 甲，甲二個炔乙級醇之研究。(三) 已製成之甲，甲二個炔乙級醇有六種，其中五種爲新化合物。

陸學善

(一) 國立清華大學。(二) X光線在氣體內之散射。(三) 將X光線在單原子氣體內散射之公式，推廣至一切氣體。已經實驗之氣體爲 CO_2 ，報告載清華大學出版之 *Science Reports, Series A.*

李士林

(一) 法國巴黎博物院研究室。(二) 阿爾泰山及綏遠火成岩定量分析。(三) 研究尙未完竣。已有工作，爲測定花崗岩及結晶片岩等之化學成分。

伍獻文

(一)法國巴黎博物院。(二)中國南方魚類之調查。(三)鑑定山東沿海魚二十五種，內有新種一；鑑定浙江海產及淡水魚共六十一種，內有新種二；發現廈門海產魚新種二。

楊傑

(一)法國巴黎大學。(二)法國中央高原之古地質學。(三)除從事化學的分析工作外，並赴法國中央高原繼續進行野外工作。研究撮叙短文一篇，已於本年四月在法國科學院發表。

呂炯

(一)德國柏林大學。(二)極面學說。(三)尙無具體結果。

鄭庚

(一)美國密西根大學。(二)蠶之微粒子病研究。(三)研究尙未結束。

歐陽燾

(一)德國威廉大帝神經學研究院。(二)白鼠中央神經系統之研究。(三)研究論文一篇，已於十九年十一月由巴黎神經學會發表。

斯行健

(一)德國柏林大學。(二)中國植物化石之研究。(三)已成論文三篇，題目爲：(甲)校正欣克氏所鑑定之東亞石炭二疊紀植物

化石，（乙）新疆西部珠羅紀植物化石，（丙）中國古生代植物化石。第一篇已載中央研究院地質研究所西文集刊，第二三篇不久亦將發表。

馬保之 （一）美國康奈爾大學。（二）穀之遺傳研究。（三）研究尙未結束。

王竹泉 （一）美國維斯康新大學。（二）美國維斯康新之火成岩研究。（三）曾赴維斯康新北部考察火成岩侵入之狀況，並採集標本。并曾利用維斯康新大學地質系之火成岩標本多種，作研究材料。

鄭衍芬 （一）美國斯丹福大學。（二）The Direct and Indirect Characteristic X-rays of Gold Target 及 The Polarization of X-rays from Thick Targets。（三）研究尙未結束。

江澤涵 （一）美國普林斯登大學。（二）The Groups of Orientable Two-Manifolds。（三）關於此題之論文一篇，載美國 Proceedings of The National Academy of Sciences 之第十七卷第二期。

丙種

吳功賢 (一) 國立中央大學。(二) 中國各種榧木之研究。(三) 研究成者有加氏榧 (*I. Jackii*) 及園榧 (*T. Grandis*) 兩種。因研究材料難得，故未能如期結束。

鄭作新 (一) 福建協和大學。(11) *The embryonic origin of primordial germ cells of Microhyla ornate.* (三) 論文業已付印。

湯飛凡 (一) 中央大學醫學院。(二) 牛痘傳染毒表面凝吸現象之研究。(三) 研究已有結果。

李汝祺 (一) 北平燕京大學。(二) 菓蠅之研究。(三) 此題係與美國加省理工大學之 *C. B. Bridge* 博士共同研究，工作尚在進行中。關於菓蠅食品之研究，已有短文一篇，載北平 *Natural History Society Bulletin*。

徐作和 (一) 上海滬江大學。(二) 精化一碳烷互變異性體之證實。(三) 研究已有結果。

薛芬 (一) 中國科學社生物研究所。(二) 金魚頭骨之發達。(三) 研究已有結果。

鄭萬鈞 (一) 中國科學社。(二) 松杉植物之研究。(三) 論文一篇，題爲「西康雲杉之一新種」，載中國科學社生物研究所植物論文六卷四號。

王正 (一) 北平大學農學院。(二) 中國北部土地內所含 Ca 值。(三) 論文一篇，載北平實業部地質調查所之土壤專報。

劉汝強 (一) 北平燕京大學。(二) 研究河北省植物。(三) 除採集工作外，研究培植之花草，已一百餘種。

胡經甫 (一) 北平燕京大學。(二) 中國沿海各省水產昆蟲分類研究。(三) 蒐集極珍貴之中國沿海水產昆蟲標本多種，加以說明繪圖，並分寄國外專家鑑定。

陳子英 (一) 廈門大學。(二) 海生蟹類之生理研究。(三) 除實地採集及調查外，飼養蟹類多種於試驗室，擇其生活較久者作爲研究材料。

中華教育文化基金董事會科學研究補助金

當 選 人 名 單

1931-32

姓 名	學 歷	學 科	研 究 題 目	研 究 地 點	金 額	附 記
甲 種						
秦 仁 昌	金陵大學學士	植物學	中國蕨類植物研究	歐洲著名植物園	美金一千二百元	繼續上年度
張 景 鈺	芝加哥大學哲學博士	植物學	植物生長根生理解剖研究	英國利慈大學	美金一千二百元	繼續上年度
侯 德 榜	哥倫比亞大學哲學博士	化學	研究錳法製成之最近進步	美國意里諾大學	美金一千五百元	
任 之 恭	綏省大學碩士	物理學	Electron tube oscillator	美國哈佛大學	美金一千二百元	
伍 獻 文	廈門大學學士	動物學	1. 中國南部魚類考察 2. 比目魚形體及其在中國沿海分佈狀況	法國巴黎博物院	美金一千元	上年度乙種
乙 種						
陳 鴻 遠	金陵大學農學士	植物病理學	研究高粱炭疽病	美國愛屋沃省大學	美金一千元	
馮 澤 芳	東南大學學士	植物繁殖學	研究亞美雜種棉之不孕性	美國康奈爾大學	美金一千元	
李 其 慶	渥海渥省大學碩士	植物學	中國藻類植物之分析	美國渥海渥省大學	美金一千元	
梁 其 奎	金陵大學學士	化學	甲—甲二個炔乙級醇之研究	法國里昂大學	美金五百元	繼續上年度
劉 雲 浦	南加省大學碩士	化學	正電極學說與因環置換之研究	美國加省理工大學	美金一千元	
李 相 傑	意大利諾大學碩士	化學	Vapor composition in mixtures of volatile solvents	美國康奈爾大學	美金一千元	
斯 行 健	北京大學學士	古植物學	研究中國古植物	德國柏林大學	美金七百五十元	繼續上年度
楊 傑 炯	巴黎大學碩士	地質學	法國中央高原古地質學	法國巴黎大學	美金五百元	繼續上年度
呂 衍 淮	中央大學學士	氣象學	西北歐洲風暴及其天氣之特性	德國普魯士氣象學研究所及天氣事務所	美金七百五十元	繼續上年度
劉 衍 馨	北京大學肄業	氣象學	Meteorological and physical studies	德國柏林威廉大學	美金七百五十元	
王 藻 祿	東南大學學士	物理學	電振盪之倍振	法國巴黎國立無線電試驗所	美金五百元	繼續上年度
何 增 芬	東南大學學士	物理學	各種滲透真空機之效率	美國加省理工大學	美金一千元	繼續上年度
鄭 衍 芬	東南大學學士	物理學	Polarization of X-rays from thick targets	美國司且福大學	美金一千元	繼續上年度
李 汝 珩	里昂大學碩士	天文學	短週變星之週期與其絕對光度之關係	法國里昂天文台	美金五百元	
施 汝 猷	東南大學學士	物理學	合金之弱性係數	美國意里諾大學	美金一千元	
吳 大 祥	南開大學學士	物理學	絕緣結晶體之電之傳導	美國加省大學	美金七百五十元	
周 明 盛	金陵大學學士	動物學	鼓蚌科之分類及生態	美國康奈爾大學	美金一千元	
范 德 治	金陵大學學士	動物學	中國直翅目昆蟲精生殖細胞染色體之比較研究	美國加省大學	美金一千元	
朱 佐 驥	燕京大學碩士	動物學	家蠶身體各部構造之發育	美國約翰何金斯大學	美金一千元	
陳 世 驥	復旦大學學士	動物學	中國及附近各地之金光蟲	法國巴黎昆蟲解剖試驗所	美金五百元	
王 葆 仁	東南大學學士	化學	硝基化合物與格雷斯那化合物作用之詳細研究	中央大學	國幣一千二百元	繼續上年度
張 儀 尊	東南大學學士	化學	高級氣族原質化合物與在乾餾中作用之詳細研究	中央大學	國幣一千二百元	
陳 儀 昭	燕京大學碩士	化學	產生及防止甲狀腺腫病之法	燕京大學	國幣一千二百元	
陸 學 善	中央大學學士	物理學	Raman 效應中強度關係之系統研究	清華大學	國幣一千二百元	繼續上年度
吳 敬 寰	燕京大學碩士	物理學	短波無線電浪研究	清華大學	國幣一千二百元	繼續上年度
丙 種						
鄭 萬 鈞	江蘇省立第一農業學校畢業	植物學	松杉植物研究	中國科學社生物研究所	國幣五百元	繼續上年度
李 繼 侗	雅爾大學哲學博士	植物學	燕麥生長素與屈光性及屈地性之關係	清華大學	國幣五百元	
汪 燕 傑	清華大學學士	植物學	北平及鄰近之淡水藻類	清華大學	國幣五百元	
徐 和 清	芝加哥大學哲學博士	化學	試製脂肪質之純粹精鹽	滬江大學	國幣五百元	繼續上年度
江 清 琪	綏省大學醫學博士	化學	中國北部人民食物對於無攪雜類新陳代謝及酸鹼平衡之影響	齊魯大學	國幣五百元	
張 資 珙	約翰何金斯大學哲學博士	化學	引接反應	廈門大學	國幣五百元	
鍾 盛 標	北京大學學士	物理學	電子繞射	北平研究院	國幣五百元	
鄭 作 新	密西根大學碩士	動物學	蛙類生殖各研究	福建協和大學	國幣五百元	繼續上年度
李 汝 祺	哥倫比亞大學哲學博士	動物學	葉蠅遺傳與發育	燕京大學	國幣五百元	繼續上年度
湯 飛 凡	湘雅醫校醫學博士	微生物學	過濾性傳染病毒表面凝吸之研究	中央大學醫學院	國幣五百元	繼續上年度
薛 芬 義	清華大學學士	動物學	金魚頭骨之發達	中國科學社生物研究所	國幣五百元	繼續上年度
陳 應 斗	廈門大學學士	動物學	Aquatic earthworms of Nanking	中央大學	國幣五百元	
毛 應 斗	燕京大學學士	動物學	金龜子科之分類形態及生活史	燕京大學	國幣五百元	

向本會聲請二十年度科學研究獎勵金者計有三人，內屬於物理學，化學及地質學者各一人。聲請科學研究補助金者計有一百零八人，內繼續聲請者三十人，初次聲請者七十八人。如以學科分之，則物理學及動物學各二十四人；化學二十二二人；植物學十六人；地質學四人；生物學，氣象學及數學各三人；魚學，微菌學，心理學，病理學，天文學，生理學，農業化學，地質化學及生物化學各一人。經審查委員會會議三次，嚴密審查後，依照上屆董事年會議決案，將是項審查報告，提出於第三十五次執行財政委員會聯席會議，經核准給予甲種五人，計美金六千一百元；乙種在國內者五人，國幣六千元，在國外者二十人，美金一萬六千五百元，丙種十三人，國幣六千五百元。三種合計，共四十三人，補助費美金二萬二千六百元，國幣一萬二千五百元。獎勵金因無人合格，本屆暫不給予。茲將當選人姓名及學歷事實，另列詳表，以便閱覽。

丁 編譯委員會

自第六次年會通過編譯委員會簡章（已載第五次報告中），並聘任胡適，張準二君爲該會正副委員長後，又經第二十九次執行委員會通過聘請丁文江君等十三人爲委員。胡張兩委員長及各委員均於十九年冬季就聘。在北平之委員會會議一次，決定該會工作，分爲文史及自然科學兩組進行。

本年度中，文史組正在進行之譯書已有三十餘種，其中以歷史類爲較多。此外如哲學，經濟學，及政治思想諸方面，亦均有著手翻譯之書。關於文學者，現已決定翻譯莎士比亞全集，聘定聞一多徐志摩等五君爲委員，擔任翻譯及審查。現擬先行實地試譯，以期決定體裁問題。預計五年至十年，可以全部完工。此外尙有小說劇本多種在翻譯中。

自然科學組對於翻譯名著計畫，決定先由現代作品着手，現已得相當人材擔任，在進行中者業有十餘種。

教本及參考書，本年業已出版者有胡濬濟「整數論」及丁燮林「初級物理實驗講義」。付印而正待出版者有劉正經「數學基本概念」。在審查中或審查完畢現正修潤者有尼登與李順卿「初中自然研究」，陳兆鵬「初中混合理科」，張其昀「初中地理」及曹元宇「高中化學」。一部分交稿者有胡濬濟譯「函數論」，顧養吾譯「實數函數論」，李慶昌繪分省地圖，張信鴻張志基合編「初中混合算術」，及薩本棟編「大學物理」。後二書已先印若干冊，俟試教後再行出版。

戊 社會調查所

該所自十八年七月就社會調查部改組以後，即由本會會所遷至東河沿。唯該房係租賃，且狹小不敷應用。經本會十九年二月第四次常會議決，就圖書館迤西之空地上，建築新所，與靜生生物調查所合用。此項建築，係由圖書館建築委員會監督，衛華公司承造，費時一年有餘，至本年四月，全部始告落

成，該所業於五月中旬遷入辦公矣。

本年度中，該所委員會舉行會議二次，通過該所事業報告，審核工作進行方針及經費預算，推舉任期屆滿之陳達，范銳兩委員連任，並通過所長薦用之職員。

該所本年之研究工作，頗爲繁夥，於經濟及經濟史，農業經濟，人口，工業及勞動，工資，捐稅，及社會事業諸方面，均有詳細之調查及著述，茲爲分別略述如左：

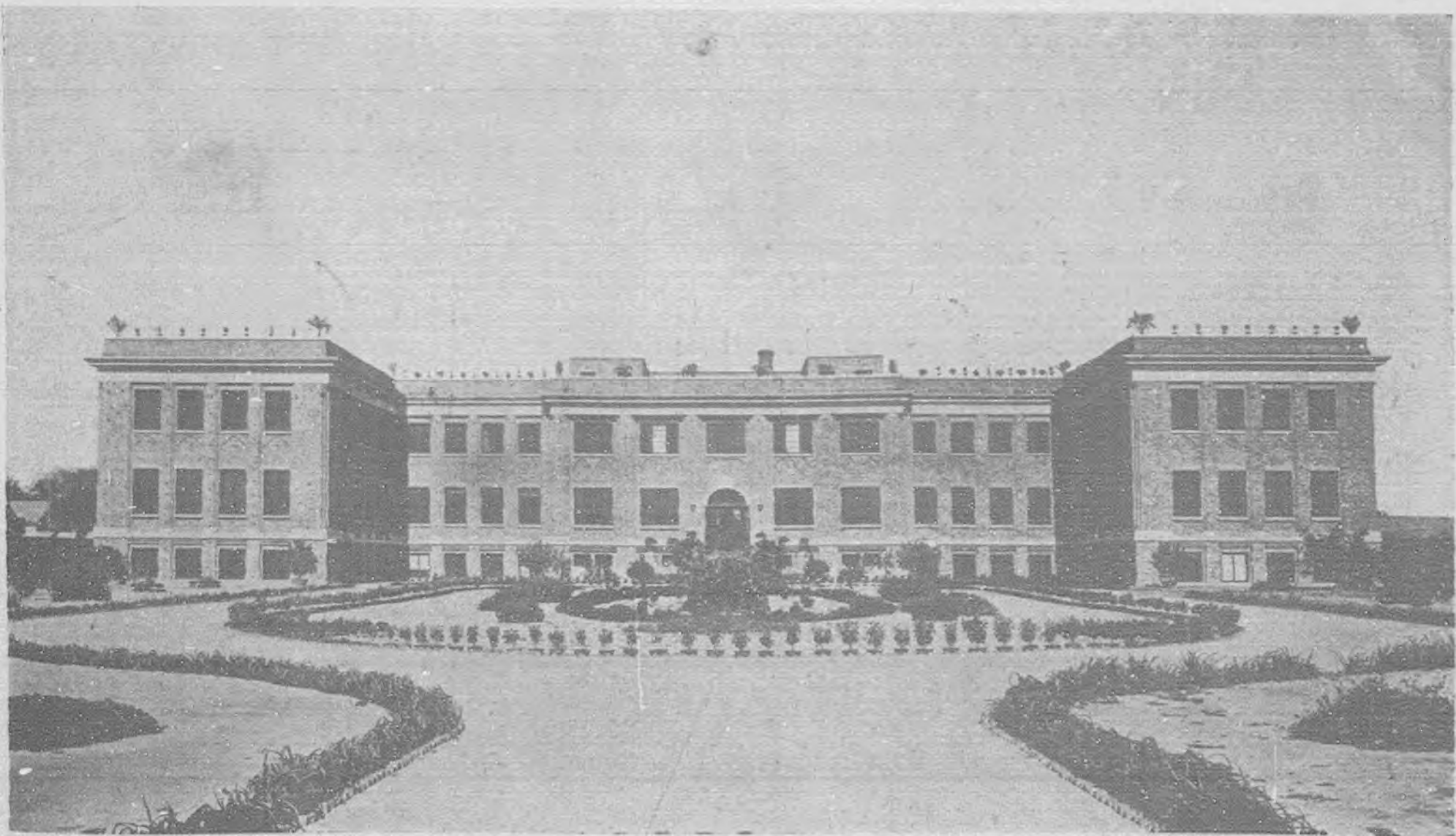
(1)「中國之經濟問題」是書冀以數字的根據，研究中國經濟現象，並與世界各國比較，以示中國經濟問題之出路，不日即可寫就付印。

(2)清代經濟史之研究 此項工作分兩步進行：一爲搜集史料，一爲整理研究。史料之重要來源爲故宮博物院文獻館所保存之清代軍機處檔案，已抄得道光朝摺片二萬數千件，並將各類史料編成索引。預計此項工作，需時三年。

所 查 調 會 社

所 查 調 物 生 生 靜

屋 新



(3) 清苑縣農村經濟調查 此為該所與中央研究院社會科學研究所合作之事業，計調查村戶一千八百餘，並調查八十餘村之狀況。所有調查結果，已由社會科學研究所職員携赴上海，從事整理。

(4) 深澤縣農村經濟調查 計調查村戶一百九十，包括農家一年中之生產及消費等各種情形，兼及人口，借貸，及村區一般經濟狀況。

(5) 整理浙江農村調查 此項調查係中央研究院社會科學研究所派人舉辦者，調查範圍包括杭嘉湖所屬二十縣之農村，為數凡八十有五。所得結果已由本所將其中關於農戶人口，農場小大，及佃農與自耕農之分配三部分整理就緒。

(6) 編輯中國農業經濟論文提要目錄 該所為欲搜集參考資料，特將各種雜誌公報所載關於中國農業經濟之論文編為分類目錄，並於每篇篇名下附以提要，現已搜閱最近二十年出版之雜誌及公報計五十二種，編成目錄之論文約達二千六百餘篇。

(7) 中國主要農產物統計來源之索引 該所為謀搜閱是項散漫資料者之便利起見，特將政府統計以外之農產物生產統計作一索引表，詳列其標題，所指地域，調查機關與時間，並刊物名稱等。現已查閱刊物三十七種，編製索引卡片二百餘張。

(8) 「中國人口問題索引」之編纂 此項索引之材料，為中外雜誌上所登載關於中國人口問題之各類著述，現正積極進行，將來完成後，可予研究中國人口問題者以相當之便利。

(9) 編著「生命統計概論」 是書擬分上下兩篇：上篇作理論之介紹，下篇則敘述國內生命統計之概況，以與歐美各國所舉行者比較。現上篇業已草成。

(10) 「中國之工業與勞工」 本文係應國際工業關係協進會徵文而作，內叙吾國現代工業之發展，工業發展後之勞資關係，並推論吾國現代工業之將來。此文係用英文撰述，已於本年五月間脫稿。

(11) 國內勞工狀況之調查及「第二次中國勞動年鑑」之編輯 關於勞動年鑑資料之蒐集，除繼續向各種刊物中搜羅外，並於派員調查國內勞工狀況時親向公私各機關徵集。是書二十年年底可望編成。

(12) 「國際勞動組織」之編述 該書之重要目的，在敘述日內瓦國際勞動組織產生之歷史的背景，分析其內部組織及成立以來之成績。現已編成其半。

(13) 華北鐵路工人工資之研究 北甯，平漢，平綏三路工人工資及工人待遇之調查，已告結束。膠濟路方面，二十年春亦已計算完畢。現方着手整理編輯，秋間可全部完成。

(14) 華北紡織工人工資之研究 包括天津，唐山及青島紡織工人工資，資料甚爲繁夥。現正作初步之整理，全部工作之完成，尙須時日。

(15) 天津麵粉業工人工資之研究 抄集之資料業經計算完畢，即將從事於編述，以便發表。

(16) 中興煤礦工人工資統計 此項統計係由該所與中興煤礦公司之施裕壽君合作。材料久已搜集，俟施君將算得結果編輯成書，即可由該所付印出版。

(17) 編輯「北平稅捐之考究」 是書搜集民元至民十九北平各項稅捐之沿革，率則，及歷年按月收數，而加以分析與研究，不日脫稿。

(18) 協和醫學校社會事業部個案紀錄之整理 此項紀錄係於上年抄錄整理者，本年已將結果編成中英文報告各一，中文報告已於該所之社會科學雜誌中發表，英文將印單行小冊。

該所之出版物，本年為數較少，緣各項研究，多在進行之中，尙未屆印布時期故也。其早經編成之「生活費指數編製法」，「河北棉花之販運」，「指數公式總論」，「上海工人生活程度的一個研究」(中文本及英文本)，「北平生活費之分析」諸書，則已先後出版。至於「社會科學雜誌」季刊及「生活費指數月報」，均能按期印行；其生活費指數，並由國際勞工局採錄，登入該局

之月刊中云。

該所各項詳情，均載該所自刊之第五年報告中，茲不贅述。

二 合辦事業

甲 國立北平圖書館

本年度爲該館改組後之第二年，各項事業，均能按照預定計畫，積極進行。最著者如新館建築之落成，中西書籍之購置，各種目錄索引之完成，專門刊物之增加，均開前此未有之紀錄。茲將該館一年以來之重要工作，略述於次；至於館務詳情，請閱該館自刊報告，茲不贅叙。

(一) 新建築之落成

該館新建築之進行，已詳本會歷年報告。自十八年三月開工以來，進行順利，迄本年五月，全部落成。以規模宏大之工程，而能於最短期內按時告竣，足徵該館建築師，營造師，及建築委員會之努力。該館內外部之油漆彩畫，復

承朱桂莘先生爲之設計，益表現中國建築之美，均本會所深致感謝者也。該館自四月杪開始遷移，至六月中旬遷移完竣，爰於六月二十五日，舉行落成典禮。是日由蔡館長致開會辭，並由教育部代表蔣夢麟先生，市黨部代表董霖先生，北平市市長胡若愚先生，北平研究院院長李石曾先生，協和醫學校校長顧臨先生，暨來賓陳衡哲女士分別致辭，本會則由任幹事長代表致辭，末由袁副館長致答辭，頗極一時之盛云。

(二) 贈書

該館承中西人士之贊助，本年惠贈圖書者爲數頗多，其中最要者爲(1)俄國學士院附屬之亞細亞博物院贈西夏文寫本佛經二十冊，爲前數年哥斯洛夫大佐在黑河所發掘者。(2)美國 Dr. & Mrs. John Inglis 贈原本永樂大典卷八千零九十一至八千零九十二一冊。(3)德國萊城大學贈大學畢業論文一百三十餘種。(4)德國巴瓦利亞省立圖書館贈大學畢業論文一百三十九種。(5)朱桂莘先生寄存德人穆麟德遺書二千一百五十三種三千三百零七冊，內中以文字學

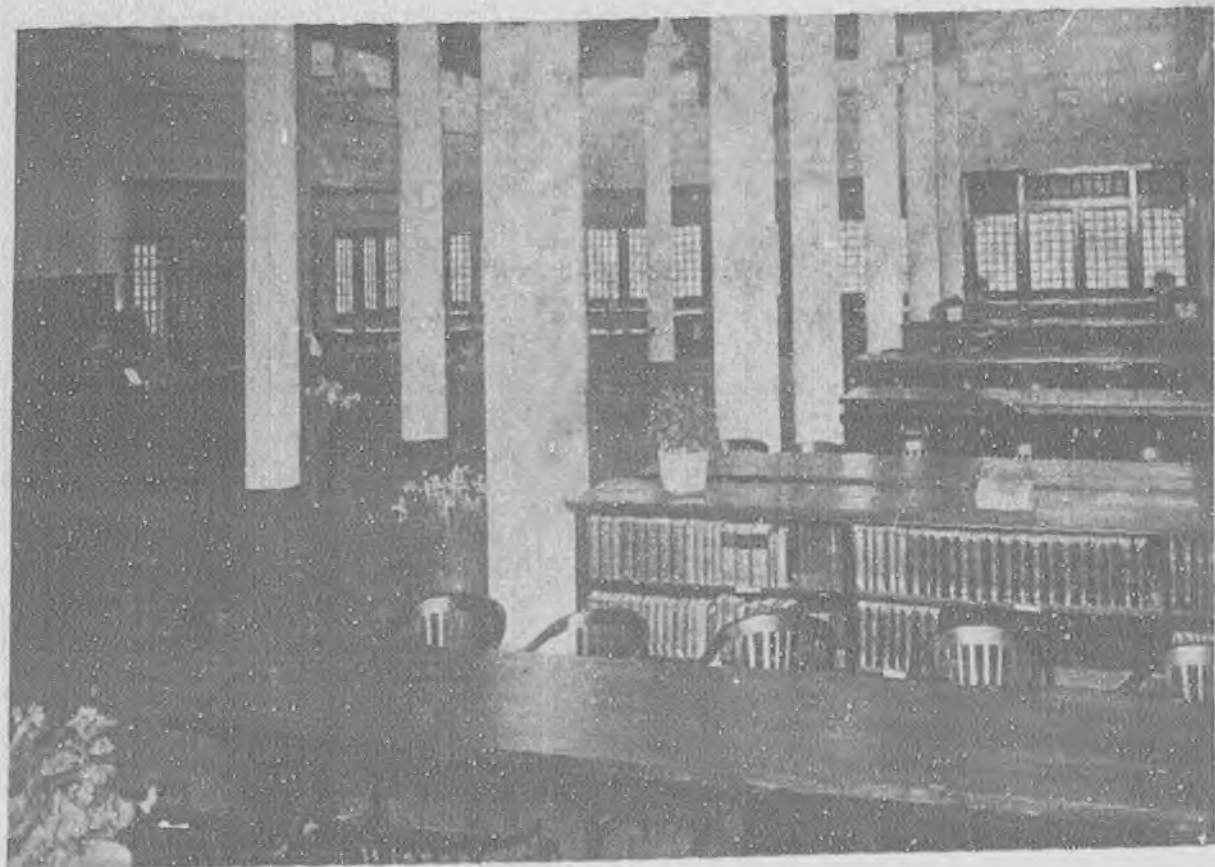
國 立 北 平 圖 書 館 全 景



國 立 北 平 圖 書 館

普 通 閱 覽 室

書 庫



館 書 圖 平 北 立 國

室 念 紀 生 先 公 任 梁

室 念 紀 生 先 翰 約 海



書籍爲最多，此項書籍久已絕版，且爲有系統之收藏，故至可珍貴。

(三) 採購

此一年中該館採購中文書籍共七千九百五十三冊，內中以(1)古地志書，(2)珍本詞曲小說，(3)乾隆禁書，(4)海源閣舊藏書爲最著。此外明人別集雜著及明鈔，舊鈔，影宋鈔，得百餘種，皆有裨於史事及文學者也。此外由高曙青公使在巴黎代購永樂大典四冊；又由國內外公私藏書家影攝或傳鈔者，共三十冊。金石墨本方面，本年入藏者爲端劄齋藏金石拓片一千餘種，新出土碑誌造象四百餘種，舊拓六朝墓誌一百五十餘種，唐墓誌一百二十餘種，又與國立北平研究院合拓北平各祠宇碑文，已成一千五百餘種。

西文書之採購，本年度共入藏六千餘冊，惟採購方針，仍本向來宗旨，注重專門雜誌。本年入藏之英美德法等國之整部專門及科學雜誌凡二十種。

日文專門雜誌入藏者，則有東洋學報，歷史地理，藝文，中央文壇，史學及人類學雜誌，均係全份，至可珍貴。

(四)編目分類及索引

本年度該館編目工作，積極進行，除前北海圖書館所藏之中文書籍，業已告竣外，又將叢書分析片，一一加以號碼，叢書共四百餘部，故此項工作之完成，尙須時日。而近二年購入之書，爲數頗多，現均陸續趕編，以後新購書籍，即可隨到隨編，以免停滯。

本年度共編就西文書約五千餘冊，每二月刊印新書目錄一冊，以傳館訊。而北平各圖書館西文書聯合目錄之刊印，實爲本年度最重要之工作。此目錄所收之書，約十萬餘冊，自十八年十一月開始編輯，費時一年有半，始行出書。書內注明各書著者，出版年月，及所藏之地點。手此一編者，可知某書在某館，於採訪參考閱覽，均有莫大之便利。

關於索引之工作，本年度完成者爲國學論文索引續編，及文學論文索引。其完成一部分者爲文集論文索引，共編就一百五十家，如金石題跋索引，已採錄書二十八種。此二種均待增補。

(五) 編纂及出版

本年度該館編纂事務，仍繼續上年度未完之工作。本年度出版者爲(1)謝國楨編清開國史料考六卷，(2)李慈銘史記札記二卷，(3)宋書札記一卷，(4)梁書札記一卷，(5)魏書札記一卷，(6)隋書札記一卷，(7)南史札記一卷，(8)北史札記三卷，(9)國學論文索引續編。編輯告竣待印者，有(1)中國通俗小說書目，(2)圓明園史料彙編，(3)孫淵如集外文五卷。著手編輯尙未告竣者爲(1)中西交通史料漢籍解題，(2)小學考訂補。此外如宋史之校勘，四庫別集目錄之編輯，唐人寫經，輿圖，及金石拓片之整理，皆有相當之成績。

(六) 閱覽及諮詢

本年度閱覽人數共約八萬人。閱書冊數共約十九萬餘冊。自四月杪遷移，即停止閱覽，惟其他事務方面，則仍繼續進行。此外爲讀者代編之書目共三十種，而國內外諮詢之件，或利用該館攝書機者，日益繁多。此後新館落成，閱

覽人數當續有增加也。

乙 靜生生物調查所

該所委員會本年共開會議二次，一次於十九年十月十三日舉行，一次於二十年六月二日舉行。除接受該所動物植物兩部報告及基金數目報告外，並議決該所工作計畫，及下年度預算。

該所重要工作，可分採集，研究及出版三項，茲將動物植物兩部本年度中進行狀況，撮要陳述於次。

採集方面，動物部唐善康唐瑞玉二君，繼續上年工作，在河北省各地採集鳥類及哺乳類，並定於夏間分赴吉林及福州採集。沈嘉瑞君不日即往東北沿海調查黃海渤海生物。何琦君繼續調查本地昆蟲。植物部汪發續君繼續在四川荊馬，會理等土匪夷獮鬻集之區，爲大規模之採集。周漢藩唐進二君，在東陵，六里坪子，霧靈山一帶採集。陳封懷君往吉林興安嶺一帶工作。

研究方面，動物部秉志君研究各地軟體動物及古無脊椎動物，並努力於河北省螺類之調查。壽振黃君繼續研究各地鳥類及淡水魚類。沈嘉瑞君研究華北蟹類，已將完畢。何琦君研究北平一帶之雙翅類。植物部胡先驥君除繼續研究綏遠植物化石外，曾發現廣西新橘，繡球花，槭樹，變種槭樹，杜鵑花，與河北變種胡桃各一種，皆在美國阿諾德森林植物院雜誌發表。胡君又曾發現廣西指蕨草之一新種，已在該所研究報告中發表。唐進君繼續研究中國之莎草科。蔡希陶君現正着手研究中國之苔類植物。

出版方面，動物部有秉志君之「哈爾濱田螺之新種」，「河南安陽之龜殼」，「周口店之新龜化石」，「琥珀中之新科昆蟲」，「中國北部腹足類化石」，「蒙古之新斧長類化石」，及與金叔初君合著之「香港介類第一部分」，均已分別印行。壽振黃君之「蘇州魚類」，「煙台夏季鳥類之觀察」，及與張春霖君合著之「河北鯀類」，亦均分別出版矣。植物部有胡先驥君與陳煥鏞君合編之「中國植物圖譜」第三第四冊，日內即將由商務印書館印行。秦仁昌君有中

國蕨類研究一文，唐進君有山西植物採集報告一文，均已在該所研究報告中發表。

丙 生物學暑期講習會

此項講習會，係由廈門大學發起，經本會第二十四次執行委員會通過給予補助費，始得積極進行。該會於十九年七月十五日開始，至八月十九日完畢，為時凡五星期。其組織與本會前辦之科學教員暑期研究會相似，惟其工作則以生物學為限耳。到會人數計二十有五，均係南北各大學生物學教授。會期畢後，並組織中國海洋生物學會，以期繼續本屆事業。

本年中國海洋生物學會又擬於夏間假廈門大學繼續辦理講習會，特向本會請求補助經費五千元，業經本會二月二十七日第三十四次執行財政委員會核准。其進行狀況，應在下期報告。

三 受託代管財政

甲 清華大學基金

本會自前歲接管清華大學基金後，其原有各項資產，經分析整理，重行評價，詳情已具見第五次報告，不再贅述。一年以來，基金循序增進，並無若何變動。本會並一本原定分散投資方針，每次遇有各銀行到期款項，即酌予提回，用以購買有價證券。計本年度中，已經提取之款，爲數共五十九萬七千餘元，均以購買銀元債券（參閱「本會之財政」附表）。

其第二項待收基金，所有清華大學前向保管委員會普通借款，平均收支借款，暨教職員宿舍借款，本年度應計利息總計十五萬九千餘元，已一律代爲轉帳矣。

至第三項基金，進行整理之結果，計有京綏鐵路短期借券一項，已經函請鐵道部，令飭平綏鐵路局，訂有整理辦法。茲經多方交涉，已與路局訂明，將自十二年一月起至十八年五月止七十七個月息金（月息一分五釐），計六萬零

零六十元，作爲欠息，填註新換借券背面，連同本額，歸入統案以內。其自十八年六月至本年三月息金九千一百五十二元（月息八釐），則訂明自本年六月起，每兩個月攤還一次，分六次還清。其四月以後之月息，則按月照付。該局業已照案履行。至其他各處欠款，除北京商業銀行欠款，俟民國二十二年可望開始撥付外，餘如農商，大有，匯業各行欠款，暨龍煙鐵礦公司股票，則因情勢所限，一時尙難有相當之整理辦法也。

乙 清華大學經常費

本年度該校費常費，因金價漲高，每月退還庚款，除撥付留美監督處及該校經費以外，均有匯餘。據該校函稱，關於此款，經該校第二十三次校務會議議決，請求本會代爲保管；當據情函請教育部予以備案。嗣於十月間，該校因建築需款，來函請提用代存之七八九三個月餘款；十二月間又來函擬將匯餘款項作爲提前償還金城中南兩銀行建築借款費用，請求撥發代存之十月十一月餘

款，並請以後即每月掃數撥付應用；均經先後函請教育部核准照撥。自二十年一月以後，每次收到庚款後，除匯留美監督處經費以外，即全數撥付該校應用矣（參閱「本會之財政」附表）。

丙 靜生生物調查所基金

本年該所基金，計收入證券利息及利益二萬五千餘元。除付尙志學會利息保管等費一萬三千餘元外，尙餘一萬一千六百餘元，當即撥入該所基金項下矣（參閱「本會之財政」附表）。

丁 范太夫人獎學金

本年是項獎學金，仍係由中國科學社靜生生物調查所推薦何錫瑞汪發續兩君繼續承領。應領獎金，已於十九年十二月分別照發。至該基金項下之金城銀行股息，已向銀行領取；本年仍係一分，計一千元，適足支付獎學金之用。

四 補助機關

本年度內受本會補助之機關共二十五處，就中學校凡十一處，學術團體凡七處，教育及文化團體凡七處。如以通過時候分之，則第五次年會議決補助者十一處，第六次年會議決補助者十四處，（委託地質調查所辦理土壤調查在外）。茲將各機關之名稱，款額，用途等情，列表如下：

學校

機關名稱	補助款額	用途	附註
中央大學農學院	二五,〇〇〇元	繼續改良棉稻麥及推廣	第五次年會議決補助
中央大學醫學院	三〇,〇〇〇元	發展衛生教育促進醫學研究	同右
南開大學	二〇,〇〇〇元	理科研究設備	同右
嶺南大學	一〇,〇〇〇元	蠶病研究及推廣	同右
武漢大學	五〇,〇〇〇元	理科設備	第六次年會議決補助

學術團體

機關名稱	補助款額	用途	附註
中山大學教育學研究所	五,〇〇〇元	教育研究	同右
同濟大學	二〇,〇〇〇元	生理學教室設備	同右
河北省立工業學院	一〇,〇〇〇元	科學及工程圖書雜誌	同右
金陵大學農學院	一〇,〇〇〇元	研究設備	同右
文華圖書館學專科學校	一三,五〇〇元	招設圖書館學新舊特班	同右
上海交通大學	四〇,〇〇〇元	研究所設備	同右
中央研究院理化工程研究所	五〇〇,〇〇〇元	建築實驗館及初期設備	第五次年會議決補助 第六次年會議決保留
中國科學社	四〇,〇〇〇元	生物研究所臨時及經常費	第五次年會議決補助
實業部地質調查所	五〇,〇〇〇元	發展地質調查及研究	同右
湖南建設廳地質調查所	一〇,〇〇〇元	儀器設備	第六次年會議決補助
中國合衆蠶桑改良會鎮江蠶種製造場	一〇,〇〇〇元	研究設備	同右

註

教育及文化團體

機關名稱	補助款額	用途	附註
中國地學會	三,六〇〇元	編印雜誌	同右
中央研究院歷史語言研究所	一〇〇〇元 一〇〇〇元 一〇〇〇元 一〇〇〇元	語音實驗室 考古工作 編印研究成果	同右
實業部地質調查所	二〇,〇〇〇元	辦理土壤調查	同右
中華平民教育促進會總會	二〇,〇〇〇元	發展平民教育及改進農村生活	第五次年會議決補助
中華教育改進社	一〇,〇〇〇元	改進鄉村教育	同右
國語統一籌備委員會	一一,〇〇〇元	編纂中國大辭典	同右
中國營造學社	一五,〇〇〇元	研究中國營造學	同右 所得結果及編繪成式之書籍 圖畫與所搜集之材料應一併 交北平圖書館收存
中華職業教育社	一五,〇〇〇元	推廣及研究職業教育	第六次年會議決補助
故宮博物院	五〇〇〇元 三〇〇〇元	防火建築 印行乾隆銅版地圖清代 史料檔案及影印珍品	同右

一〇,〇〇〇元 (美金)

增進中美文化關係

同右

總共

一,〇四九,一〇〇元 (國幣)
一〇,〇〇〇元 (美金)

上表所列各補助機關之補助費，除中央研究院理化工程研究所本年僅發五分之三，故宮博物院之防火建築因計畫決定較晚本年只發一期外，其餘各處均已按期照發。各機關之補助費帳目，亦經依照向例，審核無訛。茲將各補助機關之事業撮要陳述於次。

甲 學校

(一) 中央大學農學院 本會之補助費，係用於改良棉稻麥及推廣事業。

本年於人才及設備，頗有擴充。棉作改良，注意遺傳及其他學理之研究，如中棉自然雜交，人工自花受精結鈴，及中棉種子壽命之測驗，本年均已得有結果。麥作限於小麥，凡中國小麥之分類，純系小麥之分析，抗風力之研究，授粉適期之觀察，麥穗發育程序及遺傳性質之研究，進行均頗順利。稻作有水稻

雜種不育性遺傳，及開花結實之生理諸研究。他若田間技術之直播移栽諸項試驗，及育種試驗，均獲有相當成績。

推廣農作物種子，亦以棉稻麥爲主。除上海，崑山，鄭州逕由該院主持推廣外，復委託其他機關代爲推廣。所有種子均先經嚴格檢查，然後發出，以昭慎重。本年計發出三千餘担之多云。

(二)中央大學醫學院 該院補助費原係用於發展衛生教育及促進醫學研究兩方面。上年度以衛生行政人才缺乏，暫行研究中藥。本年聘定高鏡朗醫師主持吳淞衛生模範區，公共衛生之試驗，因以進行順利。該區工作，有生死統計之調查及報告，全區清潔及傳染病之檢查，家庭與學校衛生之推行，門診及醫藥之服務等項。吳淞人民對於公共衛生知識，原不注意，現經該院所辦之模範區努力工作，已日見效果，此可爲公共衛生事業之前途慶者也。

(三)南開大學 該校補助費係用於理科研究設備。本年內購得書籍雜誌及儀器藥品甚多，研究工作益臻便利。計研究已得結果業經發表者，有下列三

種：張克忠祝慎之二君合著「適合飼養嬰兒之水溶性豆乳粉」（載中國生理學雜誌第五卷第二號）；張克忠君著「乳化及表縮力」（載中國科學社特刊第七卷）；熊大仕君著「中國羊瘤胃內之原生動物」（載靜生生物調查所彙報第二卷第三號）。

（四）嶺南大學 本會對該校之補助，限於蠶病研究及蠶種推廣工作。本年於蠶病研究方面，所獲結果較往昔爲多。夏迪文君已將歷年研究所得，著爲「南華飼蠶免病法」一文，載在該校科學雜誌第九期內。其民國十八十九兩年所調查之粵省蠶區病害，亦經夏迪文胡寶楷兩君編成，載在該校科學雜誌第十期內矣。復爲擴充試驗蠶病起見，本年特建廣敞蠶室一座，設備一切，俱甚完善。所得無病蠶卵，除留供試驗之用外，復由製種部翻製，並給予蠶農，以資表證。至於蠶兒軟化病之微菌，及加飼蛋白質之效果，兩項試驗，均已得有結果，其報告業經付印。他若以白澁病桑葉飼蠶及因溫濕而發生之膿病蠶諸試驗，則均在進行中。

推廣工作，由該校在樂從設立推廣處，以主其事。在該處指導之下，於鷺洲、水藤等處，組織蠶業競進社，以改良蠶種，指導蠶農爲務。附近各鄉，聞風興起，成績均見進步。至於提倡試用單撚式繅絲法，尤爲不遺餘力，頗著成效。

(五)武漢大學 該校於民國十七年始改組成立，即着手建築新校舍，規模頗稱宏大。本會於本年度始予補助，以資擴充理科設備。該校對於是項設備之預算，亦盡力增加，本年連本會補助費計入，共達二十萬元有奇。該校地處全國中心，將來漸次發達，於吾國科學教育之貢獻，當有可觀也。

(六)中山大學教育學研究所 該所本年添購圖書及儀器甚夥，故研究工作，益加便利。計本年業經結束之工作，關於國文教學者，有小學分級詞彙，國文成語詞彙，閱讀寬度發展，及小學作文題目諸研究；關於民衆教育者，有基礎讀本之編製，成人學習文學之實試，及「三民主義」用詞之統計；關於一般教育者，有中國農村經濟問題之研究，教育論文索引之增訂，及三民主義化

課程之編擬等項。

該所本年出有叢書六種，俱由民智書局印行，其名稱如下：鄉村教育新論，中學作文題目研究，教育學小詞典，基本字彙，法德英美教育與建國，兒童閱讀興趣之研究。其定期刊物「教育研究」一種，本年仍出入期。

(七) 同濟大學 該校之補助費，係用於生理學教室設備。因該校生理學科新建教室，本年度內可以告成，連同設備，約需款十萬元；本會補助二萬元，用以添置各項永久設備。該校領到此款，已分向各大公司訂購實驗器械，自來水管、煤氣管及煤氣機等。現已大致布置就緒，下年度即可應用矣。

(八) 河北省立工業學院 本會對該院之補助費，係指定購置科學及工程圖書雜誌。本年該院業將全額購置是項書報約一千七百冊，內以市政，水利，及其他工程之書籍，及機電工程之舊雜誌為多云。

(九) 金陵大學農學院 該院之補助費，係指定用於農藝系及植物病害組研究設備。農藝系本年進行之工作為作物試驗方法，育種方法及遺傳之研究，

注重水稻，高粱，及粟，三種主要食料。並規劃各項試驗區，實地試驗。遺傳方面則以小麥及水稻爲材料，試驗各種抗病能力及芒與細毛之遺傳。至於植物病害組之工作，本年在京滬及滬杭沿路，詳細調查稻病三次，關於病害之種類及分布，病害與環境，均得有結果。計研究所得，有常見與希見之病十五種，尤以稻熱病與紋枯病爲最烈。並隨時採集品種，以供研究。

(十)文華圖書館學專科學校 該科本年有專科生七名，又新辦之講習班學生十六名，內有女生六名，共代表十二省區。專科生應於明年夏季畢業，講習生則已於今夏畢業，並經各地圖書館聘用矣。該科出有季刊一種，材料頗爲豐富，本年並編有圖書集成總目索引，及四庫全書總目著者書名混合索引，以供治國學者之參考。

該校創辦人韋棣華女士，在華服務歷三十年，於該校致力尤多，不幸竟於二十年五月一日逝世，至堪悼惜。該校前爲女士募款建築紀念堂，本會於十九年四月第二十五次執行委員會已議有捐贈辦法，業載上次報告中，茲不複贅。

(十一) 上海交通大學 該校於民國十五年辦理工業研究所，曾受本會補助，後以故停頓。近年改組爲研究所，由鐵道部撥發經費，就原有基礎加以擴充，內分工業及經濟兩部。設備方面，本年除圖書儀器大事增加外，復建築工程館一所，需費三十三萬兩，試驗室佔地三萬數千方尺，不日落成，於研究上頗多便利云。

該所以改組伊始，故研究工作尙無結果。其在進行中者有防銹漆之製造，水泥軌枕之設計，木軌枕之防腐試驗，矽酸鹽濾水法，油類之導熱系數等問題。調查工作有路用油漆，路用軌枕，實業經濟諸項。

乙 學術團體

(一) 中央研究院理化工程研究所 該所之補助費，係經第五次董事年會通過，用以建築實驗館及購置初期設備。在建築期內，由該院與本會各組委員會，辦理建築及設備事宜，聘定翁文灝，丁燮林，顏任光，周仁，王璉，孫洪

芬等六君爲委員。旋以地點未定，上年度內未及動用此款，經第六次年會議決，准予保留在本年度內領用。嗣經決定地點在上海極司非而路西端白利南路，於本年度春間開始建築。至全部落成，尙需時日。其未曾領用之款二十萬元，又經第七次年會議決，准予保留矣。

(二) 中國科學社 該社之生物研究所，自得本會補助，所獲成績，與年並增。其新建築之所屋，曾經本會補助建築費之半數，已於本年三月間竣工，足資研究工作及陳列之用。一年以來，該所在揚子江上下游及沿海各地，作動植物之考查與採集，搜羅極富，關於形態，生理，及經濟方面，俱深切注意；而於分類工作，尤爲努力。

該所研究已得結果，本年已經印行或付印者，動物部有二十件：如秉志君等之「豚鼠大腦動作區域之分佈」，王家楫君「腹毛蟲新種之紀載」與「纖毛蟲之兩新種」，方炳文君之「中國平鰭鱗類之新種屬及其相關諸屬系統之改正」與「南京雙棲類誌」，及秉志君之「南京動物誌略」等篇，均甚重要。而在

屋新所究研物生社學科國中



進行中者，尙有十八件。植物部已印及付印之研究論文共有九件，中有錢崇澍君之「江蘇之蘭科植物」與「浙江之蘭科植物」，及裴鑑君之「中國之馬鞭草科植物」等篇；其正在進行中者，尙有十二件。

至於圖書儀器之添置，標本與出版品之交換，及工作進行之各項情形，俱詳該所自印之報告中，茲不縷述。

(三) 實業部地質調查所 本年度中該所之實地調查共分六路。西康及四川之地質調查，遠探邊陲，將來可完成地質圖幅及油煤各礦之測勘。黑龍江一路，該所所員曾跨大興安嶺，爲俄兵所擄，誣爲越界，拘禁逾旬始得釋回，然已發見礦產甚多。遼寧及雲南兩路，已各測定地質圖多幅，工作尙在進行之中。安徽煤鐵礦調查，獲得標本頗豐，於皖南一帶，測勘尤爲詳細。至於土壤調查，係受本會委託辦理，本年在陝西河北兩省內進行。渭河流域以軍事關係，僅得大略觀察；北平以北之昌平一帶平原，進行尙稱順利；三河薊縣平谷一帶，種類既多，調查亦詳，已試作土壤圖出版矣。

研究工作，有燃料、礦物岩石、古生物、地震及土壤分析五項。燃料研究室於十九年十月落成，故進行研究更多便利。本年作有各省煤質分析一百餘種，並對北票煤質研究特詳；其所發明之研究新方法，業已印成專報。地震研究室設在平西之鷲峯，本年內各項儀器俱已裝置完妥，業出有專報三期。土壤分析之全部竣事者，有十一種；礦物岩石及古生物之研究，所得亦甚豐富。

該所本年之出版物，有「地質彙報」第十四十五兩號，「土壤專報」第一二兩號，「地震專報」第一二三共三號，「燃料研究專報」第一二兩號，地質專報甲種「第八號」，「古生物誌」五冊，通俗刊物一冊，又地質學會誌中刊載該所論文九篇。

(四) 湖南建設廳地質調查所 該所雖以地方不靖，而工作進行，仍能不遺餘力。本年得本會補助，儀器圖書俱有增加，故研究出版，頗具成績。調查方面，有各地鐵礦、錫礦、砒礦、錫礦、鋅礦及煤田之詳勘，測得地質圖多幅，並編成報告三種。又有百萬分一湖南全省地形圖一幅，業已繪就，即可付

印。化石及礦物岩石之研究，均有結果，其報告不久亦可出版云。

(五) 中國合衆蠶桑改良會鎮江蠶種製造場 本會補助，係指定用於研究設備。該場有改良之桑園，有研究室，製種部，及冷藏室，並附設女子蠶業學校一所。製種試驗，爲該場主要工作，本年產額，約五萬餘枚，俱係改良之種，其毒率僅百分之三。附設之學校，本年有學生二百餘人。

(六) 中國地學會 該會本年刊行「地學雜誌」四期，內載論文譯著三十餘篇，都約三十萬言。如白眉初君之「近代二十四藩建撤考略」，翁文灝君之「西洋人探查中亞地理摘記」及「清初測繪地圖考」，王恒升君之「黑龍江省廬濱縣附近中俄國界記」，李長傳君之「中國山脈新論」諸篇，皆爲極重要之作品。

(七) 中央研究院歷史語言研究所 本會對該所之補助，限於語音室之設備，考古工作，及編印研究成績。本年語音室已具規模，所購儀器，尙敷研究之用。考古工作需用之測骨器，亦經購得。該所工作，甚爲繁夥：第一組歷史

之部，除合作整理明清內閣大庫檔案外，並由傅斯年，陳寅恪諸君分別研究歷史及文籍之各種問題，所得結果，已陸續印行。第二組語言之部，本年在南北各地調查語音甚多，並用分析比較方法，研究各種語音聲韻，所獲結果，亦經分別刊布。第三組考古之部，其工作可分整理，研究，調查，發掘及展覽五項，由李濟君主持。本年之重要工作，有臨淄，熱河，彭城及汲縣之調查；殷墟，城子崖及齊齊哈爾之發掘；南京，濟南之展覽諸項。研究所得，亦已陸續編成報告刊布矣。

綜計該所本年出版方面，集刊有第二本三分，共載論文三十餘篇；單刊有四種，趙元任君之「貉歌記音」即爲其一；專刊有「安陽發掘報告」第二三兩期，內容極爲豐富。此外尙有該所自印之刊物十餘種，不在本會補助範圍之內。

丙 教育及文化團體

(一) 中華平民教育促進會總會 該會在定縣之工作，已有五年歷史。自本年起，集中才力於該縣，以從事研究與實驗。現定有五年計畫，分爲三期進行，第一期三年，注重文字教育與縣單位的整個教育；第二期三年，注重農業改進與經濟建設，第三期四年，注重公民教育與地方自治。

本年度中，該會在定縣舉行社會調查，已得全縣四百七十二村之概況，並經整理統計就緒。專門調查，亦有十一種之多，悉充作研究材料。學校式教育方面，於識字運動，實驗與表演，及訓練與講習諸端，俱竭力進行。文藝教育則賡續以往之努力，分向文字研究，課本，讀物，旬刊四項發展，本年內編撰成書之主要教材讀物，共得六十五冊。他若圖畫，音樂，戲劇，電影，廣播無線電，幻燈，留聲機等項之製作與利用，亦著成績。生計教育本年注重農業改進，用表證方法，推行各種設計，如育種，畜牧，病蟲害，園藝，樹藝，土壤，肥料，農具諸端，均經改良推廣。衛生教育有預防，治療及訓練三方面。設有診療所三處，每日就診人數約七十人，並有巡迴診療團，於冬季至各村

施診。公民教育方面，本年除編印書籍九種，隨時舉行講演，組織家庭會外，並與縣政府合作，舉行全縣鄉長副之訓練。國內各地亦多有派人前往實習研究者。將來如能逐漸推行，俾全國農村生活，得以改進，農民知識，得以增高，斯則吾人所斯夕企盼者也。

(二) 中華教育改進社 本會對該社之補助費，本年係用以辦理設在香港之北平幼稚師範學校。該校現有學生三十人，俱係初中畢業。其教學法略採道爾頓制，但實習之注重，教師指導時間之經濟，活動範圍之寬廣，皆有過於道爾頓制。又與其他學校合作，共同試驗。關於幼稚園及兒童讀物，本年已出版者有六種，已付印者四種。幼稚園用之教具，亦製有十五種，極合實用。

(三) 國語統一籌備委員會 本會對該會之補助，係用以編纂「中國大辭典」。茲事體大，故預備工作至為繁雜。本年所蒐集之材料，得五十萬片，合上年所得，計九十萬片；業經整理者有六十八萬片，連前共一百餘萬片。其已成之工作，本年有「國音常用字彙」，及增訂「小說書目提要」。又新編定之

專籍索引及釋詞，俱爲大辭典之副產品，其重要者有十二種，或印單本，或僅油印。至於正在進行之工作，由新成立之纂著部負責，如「增修國音字典」，各種辭典，及「增修小學考」諸件，尤爲重要。

（四）中國營造學社 該社近以西洋評論我國建築之文籍，足備參證，特聘專門人材，從事逐譯。計本年已經譯成刊印者有英葉慈博士「營造法式之評論」，「營造法式校注」及「論中國建築」等九種，內有法文德文者各一種，由瞿祖豫君等擔任。載入該社彙刊者已有四種，餘在刊印中。

該社之主要工作，爲編訂營造辭彙，年來徵集資料，於訓詁名物，已具端倪。特組商訂會議，以資切磋。所定名詞，咸爲繪圖詮釋。「營造四千年大事表」及「哲匠錄」，均在增輯之中。他若琉璃瓦料之研究，圓明園遺物與文獻之徵集，「園冶」原本之影印與參考品之蒐集，「禮經」宮室考據家專著略目之搜輯，燕都故城建置沿革之考據等項工作，俱進行不遺餘力，獲有結果。至於舉行展覽及講演，代國立北平圖書館審定彩畫圖案諸端，或爲普及建築知

識，或爲專門研究，或爲實地試驗，俱該社本年內工作之一部也。

(五) 中華職業教育社 該社事業，多係賡續以往者進行，本年重要工作可分專家研究，鄉村改進，中等機械工科試驗三項。專家研究方面，有「職業教育之原理與實施」一書之譯著，並隨時就該社編行之「教育與職業」月刊，發表論文及報告。已經編製及試驗之職業測驗材料，本年得有七種。講演及指導，亦均照常進行，成績甚佳。又由江恒源潘文安等君至日本，大連，及遼寧，山東，浙江，江蘇四省，調查職業教育，以資參證。

該社在徐公橋辦理之農村改進試驗區，本年於村政，農事，教育，建設，保安諸方面，俱有進步。至於機械工科試驗，則仍就該社附設之中華職業學校機械工科舉行。本年添聘黃樸奇吳去非兩專家擔任教授，並增加設備，改訂課程，延長實習時間。又該社自建之樓房，業已竣工，今後於研究工作及服務指導，當更多便利矣。

(六) 故宮博物院 本年度之補助，係分二起，一爲防火倉庫之建築，一

爲影印流傳。建築方面以圖標決定較遲，故延至年度將終始行開工。全部完成，尙需時日。影印流傳，其預備工作，如各項物品，圖籍，及檔案之保管，整理，審查，編輯，照相，手續均甚繁複。故印行乾隆銅版地圖及清代史料檔案等工作，均尙在進行中。

該院本年出版品，除拓本類及影片類各有二百餘件外，已印成故宮書畫集一冊，古物明信片一組，故宮硯譜說明書四輯，及名人書畫真蹟十有餘種。該院古物館於辦理是項流傳工作之外，本年復添設大規模之陳列室二處，以供陳列清瓷及銅器之用。

圖書文獻二館對於設備，整理，陳列諸工作，亦均照常進行，成績斐然可觀。文獻館整理各項檔案，並隨時印行「文獻叢刊」及「史料旬刊」等，深得各方歡迎。其他各種工作，具見該院印行之詳細報告中，茲不縷述。

(七)華美協進社 該社原爲本會自辦事業之一，上年度提出改組計畫，未經通過，至十八年年底即告結束；各項情形，業見本會上次報告中。該社旋

即自行改組，由中美人士合組董事會及顧問委員會，推舉孟祿博士爲董事長，伍朝樞博士爲名譽社長，郭秉文博士爲名譽主任，孟治君爲副主任，照常進行工作。

該社以增進中美文化關係爲目的，各種事業甚爲重要，故本會特予補助，以利進行。本年度內進行之工作，仍與以往類似。其尤可陳述者有下列諸端：供給美人研究中國之材料，講演及討論中國文化與時事，介紹並招待往來中美之人士，評正關於中國之書籍及印品，介紹中國學生入工廠實習，接濟留學生費用，與各團體合作舉行各項中國古今出品之展覽。

上述各機關，俱係董事年會議決補助。此外尙有若干機關及個人，係由執行委員會就本會細則所規定之數額，議決補助者，（其議決案業見前文）。茲將各項狀況，略爲陳述於次。

實業部地質調查所受本會委託辦理土壤調查，以房屋不敷應用，頗感困

難。適該所有金叔初君捐建燃料研究室，尙未完工，稍加款項，即可添蓋一層，作爲土壤分析室；遂經第二十七次執行委員會議決補助國幣五千元，以爲擴充是項建築之用。

國立第一助產學校，係前衛生部所主辦，設在北平。基礎已定，亟待擴充，經第二十九次執行委員會議決補助國幣一萬元。該校本年有本科學生二十八人，速成科學生十九人，又練習生七人。附屬之產院，可容產婦五十名，一切設備，俱臻完善。該校爲全國助產事業之中心，研究所得，易於普及各地，本會予以補助，可望於全國助產教育，發生良好影響。

靜生生物調查所，原係本會合辦之機關，本年因印刷尼登博士所著「中國蜻蜓誌」費用不敷，及委託秦仁昌君攝照歐洲各國所藏中國植物標本，又介紹曾省君研究中國鳥體內絛蟲，先後經執行委員會議決補助國幣五百餘元，及美金六千五百元。現蜻蜓誌業已出版，照片已完成一大部分。絛蟲研究亦已告一結束。

東吳大學生物材料處，製造生物學應用之材料，供給國內各學校，於科學教學，便利良多。本會曾由前設之科學教育顧問委員會予以補助，本年復經第三十二次執行委員會議決補助二千元，以資擴充設備，繼續進行。

至於廈門大學暑期生物研究會之事業，及中國海洋生物學會之進行，俱見前文，茲不複贅。

本會暨受託代管財政

本年度本會暨受託代管之基金帳目，於結算完竣後，已由克佐時會計師暨潘序倫會計師，分別查核，證明無誤。關於用原幣記帳辦法，根據第七次年會議決案，定于下年度實行。至本年度結帳時，全年收支各項，一仍舊制，惟於資產負債總表外，加製金幣銀幣分表，其金幣兌換率，改用結帳日之市價折合。又所有證券價值，亦根據市價，重行估計。茲將改訂記帳方法暨資產一切變化情形，撮要分述，並製表附列報告之後，藉供公覽。

甲 本會

本年世界商業不振，銀價低落，為歷來所未有。凡負有保管基金責任之機關，莫不感應付為難之苦，而本會為尤甚。緣本會於平常投資外，尚有金銀折算之煩難也。查本會基金，包括金銀兩部份。用款雖以銀為本位，而因補助機關購置圖書儀器，及設立國外研究補助金諸事，時須兼用金幣；且銀幣投資，選擇上較為困難，故本會投資計畫，最初即注重金幣方面。現在金幣證券，雖

受世界經濟衰落之影響，發生跌價停息情事，惟以現時金價之騰貴，如用原購入價值折合銀幣計算，即除去跌價停息之損失，仍屬有盈無絀。試就本會金幣資產而論，十九年六月，按美金一元值國幣三元計算，共合國幣七，四六〇，一二四・〇六元。本年六月底，按照當日市價計算，共合國幣一〇，七五三，三二一元。此項資產增加，大都為金滙高漲之利益。惟金價激增不已，市場變化劇烈，投資益須審慎。為求保持金銀兩種資產相當均衡起見，自本年已兼向穩妥銀幣債券方面，增加投資金額矣。

本會向例，金幣折算銀幣，均按固定價格（如十八年度，每美金元按國幣三元折合，英鎊按十四元六角折合）。本年因金價暴漲不已，若仍沿用舊法，殊不足表現資產之確實情形。因改為於結帳時，將所有外幣資產負債，均按當日滙兌行市折合。又本會資產評價，歷來均以原購價值為標準。本年因世界經濟衰落，本會所有之債券，有跌價者，有停息者，評價辦法，因亦不得加變更。現暫將停止付息各種債券，改照市價計算，其照常付息者，仍按原值計

算。並特設「債券跌價損失準備金」一項，將債券中籤及售價所得利益撥入，以爲抵補債券跌價損失之用。

根據上述經濟變化及投資情形，爲求本會資產在帳冊上可以真確表現計，有下列兩重要改革：一，金幣換算率，照結帳日之行市計算；二，所有證券之價值，比照市價切實估計。尙有一層，於本會財政大體無關，惟爲便利記帳計，本年亦加以變更者，即從前之收入計算係取現金制，此後則取增積制。其有應收未收者，則設應收未收利息準備金。此本屆記帳改革之大要也。

一 十九年度收支情形

收入項下

(一) 歷年餘積(十八年度終)	二六五、五三〇・二〇元
(二) 本年度第二次美退庚款	一、一五三、一一一・八六元
(三) 有價證券銀行存款利息及證券項下利益	六二八、一九三・九八元
(四) 十八年度應收未收利息	三五八、一一七・七五元

(五) 雜項餘積增益金

二、一二一·八五元

收入共計

國幣三、四〇七、〇七五·六四元

支出項下

(一) 辦公費用(除由清華基金担任一萬元)

八三、八五一·九六元

(二) 房屋傢具折舊費

四、二〇六·〇〇元

(三) 董事會及執行委員會議決各項撥款及補助費

一、七四〇、七〇〇·六二元

(四) 撥入基金

七六〇、〇〇〇·〇〇元

(五) 應收未收利息準備金

三八、二九五·四八元

支出共計

國幣二、六二七、〇五四·〇六元

餘款(本年度終積存)

國幣 七八〇、〇二一·五八元

總計

國幣三、四〇七、〇七五·六四元

上表中有應加以說明者：

(一) 積存數目，爲七八〇，〇二一·五八元，在資產負債表內則爲一，〇

八五，九三九·五〇元，計相差三〇五，九一七·九二元。其相差原因，係美金部份積餘二三一，〇〇〇元，以前按每元值國幣三元之定價折算，本年則係按照結帳日行市四·三二四三二元折算，故差異如上數。

(二)本會大部份收入，原為庚款，本年金價騰貴，由金折銀，滙兌上增益之數，較其他任何年度為巨。與十八年度比較，計增益國幣七二〇，三〇三·二六元。

(三)本年度因將十八年度應收未收利息暨本年應收未收各款，一併計入，故本年餘積，較上年度激增。

二十九年度終資產情形

本會記帳方法之改革，在資產負債總表中，極易顯出。例如本會現有資產，用銀幣計算，增益特多，即為採用結帳日金幣滙兌率之結果是。又因此後改用金銀幣分別記帳，無盈虧準備之必要，故原有「外幣資產項下滙兌盈虧準

備金』亦經取消，大部份撥入基金，餘一部份歸入『債券跌價損失準備金』之內。茲將資產原值，及市價之損益數目，列表以資比較。

資產（停止付息之證券業經除外）

原值	市價	減少	增加
金幣	一二一,九五七·四九	一〇三,〇七九·三六	一八三,八七八·二一
金鎊	三三六,九五四·六一二	三三七,一五九·〇〇〇	10,104·1310
銀幣	八三五,三七·七〇	八六四,九四三·八四	二九,七〇六·二四

照上表觀之，本會金鎊及銀幣資產，均有增加，獨金幣資產一項為減少。惟若將停止付息之數計入，此項損失。總計應為美金三八三，四二四·六四元，該項損失，當在特設之準備金內抵補。

乙 清華大學基金

一 十九年度收支情形

收入項下

(一) 有價證券銀行存款利息及證券項下利益 六六八、二〇〇・一八元

(二) 十八年度應收未收利息 一七四、七二五・五二元

(三) 湖廣鐵路暨平綏鐵路前欠利息 五、六七九・〇〇元

共計

國幣八四八、六〇四・七〇元

支出項下

(一) 銀行保管費 五、九一〇・一六元

(二) 付本會辦公費 一〇、〇〇〇・〇〇元

(三) 應收未收利息準備金 九〇、三七八・一二元

(四) 停止付息各項債券損失 一二八、五六六・四六元

(五) 清華大學借款利息 撥入待收基金 一五九、六三四・六七元

共計

國幣三九四、四八九・四一元

撥付基金

四五四、一一五・二九元

總計

國幣八四八、六〇四・七〇元

二十九年度資產情形

該校資產自上年由本會接管後，除第一部現有基金，按照原定投資方針，將銀行定期存款於到期時酌提改購國內穩妥證券外（參閱第九表），其在國外原有債券，即將每次所收利息，就近選購可靠之外國債券，故外幣債券，較上年度亦略有增加（參閱第九表）。惟外國債券，本年因世界經濟恐慌，有數種已暫停付息。此次債券，係按照本會資產評價辦法，照市計值，其損失之數，并由本年收入內撥抵。茲將資產原值，及市價之損益數目，列表以資比較。

資產	（停止付息之證券業經除外）	
	原值	市價
金幣	七七八六二·四一	七〇三二八五·五〇
金磅	一八九九一二二	一九五〇〇〇
銀幣	二六三五七四六·七六	二六二八八九七·七三
		三五〇·九五

本會接管清華基金之初，因多係銀行定期存款，故一時不能提取，改向金幣投資。其業經陸續購入者，計值美金八十三萬九千零二十元零二分。本年金

價騰貴，故該校銀幣資產，因亦隨之增加。計十八年六月，該校原有基金國幣五百八十九萬九千七百三十五元零五分，本年六月，已增加至國幣七百九十三萬四千二百四十二元六角八分。

至第二第三兩部基金，具詳『受託代管財政』前節，茲不贅述。

丙 清華大學經常金

本年清華大學經常金，除逐月收到庚款，按照預算，撥交留美學務監督處外，餘款悉數撥付該大學應用。惟六月份應撥之款，因該校無正式校長負責，至年度終了結帳時，尙未照撥。

丁 靜生生物調查所基金

本年收入，共爲二萬五千四百三十元零七角九分。除依約支付尙志學會全年利息一萬三千五百元，又保管等費二百四十元六角七分外，計淨收入一萬一

千六百九十元一角二分，已悉數撥入基金。

戊 范太夫人獎學金

本年獎金定額，仍係一千元。其基金項下之金城銀行股息，仍係一分，計一千元正，適足付何錫瑞汪發纘兩君承領獎學金之用。

關於下年度查帳一節，根據名譽會計建議，改爲每三個月查核一次，俾可隨時得會計師之指正，附此聲明。

茲將本年帳目報告各表，連同查帳員證書，附列於後，其名稱如下：

一 資產負債總表

附本會及清華大學金銀幣資產負債分表各一件

二 本會資金收支對照表

三 餘積分配表

四 清華大學基金收支對照表

五 靜生生物調查所基金收支對照表

六 清華大學經常金收支對照表

七 本會十九年度全年度證券購入暨售出及年終結存額明細表

八 本會欠付利息證券明細表

九 清華大學基金及靜生生物調查所基金十九年度全年度證券購入暨售出及年終結存額明細表

十 清華大學基金欠付利息證券明細表

十一 十九年度全年度補助費通過額及實支額比較表

十二 清華大學經常金十九年度逐月撥來庚款明細表

十三 清華大學十九年度十九年八月至二十年六月止十一個月內庚款逐月

撥交留美學務監督處及清華大學經常費明細表

十四 本會二十年度逐月撥來庚款明細表

中華教育文化基金董事會

第一表

資產負債總表

二十年六月三十日

資產之部

資金及負債之部

第一部 本會資金項下資產

第一部 本會資金及負債

	銀元	
有價證券 (按原值)		
金幣:—		
美金	G\$1,211,957.49	
英鎊 £226,954-6-11 @ 486 9/32	1,103,636.42	
	G\$2,315,593.91	
@ 432.432	M\$10,013,369.05	
銀幣	835,237.70	M\$10,848,606.75
(查以上各種證券廿年六月卅日市價為 G\$1,028,079.38, £237,159-0-0 及 M\$864,943.84)		
欠付利息證券 (按市價)		
原購價	G\$247,061.53	
按市價折算	G\$47,515.00 @ 432.432	205,470.06
房地產抵押及定期放款		
銀幣	M\$27,397.26	
美金 G\$2,000.00 @ 432.432	8,648.64	36,045.90
銀行往來存款及現金		
美金	G\$23,623.73	
英鎊 £88-18-9 @ 486 9/32	432.46	
@ 432.432	M\$206,502.09	G\$24,056.21
銀幣	191,453.54	M\$459,956,235
除上項準備金	8	400,216.23
G\$9,445.71 @ 432.432	M\$40,846.27	8
銀幣	9,958.24	50,804.51
現金及各項結算資產		51,880.37
共 計		M\$11,951,903.03

	銀元	
普通基金		
銀元	M\$599,000.00	
美金 G\$2,047,000.00 @ 432.432	8,851,883.04	M\$9,450,883.04
證券跌價準備金 G\$237,209.75 @ 432.432		1,025,770.87
社會生物調查所建築準備金		
a. 上年度結餘	M\$118,111.63	
b. 本年度撥來額	46,000.00	M\$164,111.63
c. 除本年度支出額	143,375.59	20,736.04
國立北平圖書館建設準備金		
a. 上年度結餘	M\$286,193.23	
b. 本年度撥來額	373,000.00	M\$659,193.26
c. 除本年度支出額	595,951.53	63,241.73
應付未付補助費準備金		
銀幣	M\$254,730.00	
金幣 G\$9,279.33 @ 432.432	40,126.79	294,656.79
應付未付帳目		
銀幣	M\$4,518.53	
金幣 G\$1,377.45 @ 432.432	5,956.53	10,475.06
餘積		
銀幣	M\$87,021.58	
金幣 G\$231,000.00 @ 432.432	998,917.92	1,085,939.50
共 計		M\$11,951,903.03

第二部 清華大學基金項下資產

第二部 清華大學基金

有價證券 (按原值)		
金幣:—		
美金	G\$787,861.41	
英鎊 £1,899-12-2 @ 486 9/32	9,237.43	
	G\$797,098.84	
@ 432.432	M\$3,446,910.46	
銀幣	2,625,746.78	M\$6,072,657.24
(查以上各種證券二十年六月卅日市價為 G\$702,185.50, £1,950-0-0 及 M\$2,628,897.73)		
欠付利息證券 (按市價)		
原購價	G\$71,925.04	
按市價折算	G\$29,076.05 @ 432.432	125,734.14
銀行定期存款		1,492,000.00
房地產抵押及定期放款		
銀幣	M\$45,000.00	
美金 G\$1,000.00 @ 432.432	4,324.32	49,324.32
銀行往來存款		
美金	G\$5,689.61	
英鎊 £275-0-0 @ 486 9/32	1,337.27	
@ 432.432	G\$7,026.88	
銀幣	M\$30,386.48	
銀幣	175,008.21	205,394.69
應收未收各項收入		
美金	G\$12,453.06	
英鎊 £13-6-7 @ 486 9/32	64.81	
	G\$12,517.87	
@ 432.432	M\$54,131.27	
銀幣	76,716.34	M\$130,847.61
除上項準備金		
G\$7,280.63 @ 432.432	M\$31,488.77	
銀幣	68,536.04	100,019.81
國立清華大學借款		30,827.80
價值未定資產 (估價)		2,155,068.01
		7,000.00
共 計		M\$10,138,006.20

清華大學基金		
銀幣	M\$4,306,008.38	
美金 G\$839,030.02 @ 432.432	3,628,234.30	M\$7,934,242.68
證券跌價準備金		
銀幣	M\$7,000.00	
美金 G\$9,233.11 @ 432.432	39,926.91	46,926.91
待收基金		2,155,068.01
應付未付帳目 G\$408.99 @ 432.432		1,768.60
共 計		M\$10,138,006.20

第三部 清華大學經常金項下資產

第三部 清華大學經常金

銀行往來存款	M\$192,395.37	
共 計	M\$192,395.37	

清華大學經常金	M\$192,395.37	
共 計	M\$192,395.37	

第四部 靜生生物調查所基金項下資產

第四部 靜生生物調查所基金

有價證券 (按原值)		
(二十年六月三十日市價為 M\$174,950.02)	M\$152,435.33	
銀行定期存款	13,500.00	
銀行往來存款	24,841.07	
應收未收各項收入	1,271.86	
共 計	M\$192,048.26	

靜生生物調查所基金		
a. 上年度結餘	M\$173,608.14	
b. 本年度內增加額	11,690.12	M\$185,298.26
應付未付帳目		£,750.00
共 計		M\$192,048.26

第五部 范太夫人生物學獎金項下資產

第五部 范太夫人生物學獎學金

金城銀行股票	M\$10,000.00	
共 計	M\$10,000.00	
總 計	M\$22,484,352.86	

范太夫人生物學獎學金	M\$10,000.00	
共 計	M\$10,000.00	
總 計	M\$22,484,352.86	

名譽會計 蔣 臨
金紹基

幹事長 任鴻鵠
會計秘書 王啟瑞

為出具證書事：查上列各資產負債總表，業經本公司根據基金董事會之帳目簿據，詳細檢查核對。所有一切應行詢問各點，均經得有滿意之答覆。故本公司以為該資產負債總表，實足以表現基金董事會之真正財務狀況。至表中所列各項證券業經買加點驗，或經各保管銀行出具證明，統由本公司查核無誤。特為出具證書如上。

查帳員

克佐時查帳公司

立信會計師事務所

會計師

會計師 潘序倫 許敦浩

中華教育文化基金會

本會普通資金 銀幣資產負債表

二十年六月三十日

本會資金項下資產

	銀元
有價證券 (按原值)	M\$835,237.70
(二十年六月三十日市價為 M\$864,943.84)	
定期放款	27,397.26
銀行往來存款結餘及現金	296,189.48
會所房產土地及傢俱	M\$68,502.78
除折舊準備金	16,822.41
應收未收各項收入	M\$191,453.54
除上項準備金	9,958.24
各項預付金及雜項緩結資產	732.00
總計	M\$1,392,732.11

本會普通資金及負債

	銀元
普通基金	M\$599,000.00
社會生物調查所建築準備金	
a. 上年度結餘	M\$118,111.63
b. 十九年度撥來額	46,000.00
c. 除十九年度支出額	143,375.59
國立北平圖書館建設準備金	
a. 上年度結餘	M\$286,193.26
b. 十九年度撥來額	373,000.00
c. 除十九年度支付額	595,951.53
應付未付補助費準備金	254,730.00
應付未付帳目	4,518.53
餘積	87,021.58
金幣帳目往來帳 (G\$84,055.81 @ 432.432)	363,484.23
總計	M\$1,392,732.11

金幣資產負債表

二十年六月三十日

本會普通基金項下資產

	美金
有價證券 (按原值)	
美金	G\$1,211,957.49
金鎊 £226,954-6-11 @ 486 9/32	1,103,636.42
(二十年六月三十日市價為 G\$1,028,079.58 及 £237,159.00)	
欠付利息證券 (按市價)	
a. 原購價	G\$247,061.53
按市價折算	G\$47,515.00
b. 欠付利息	G\$14,177.50
除欠付利息準備金	14,177.50
房地產抵押	2,000.00
銀行往來存款結餘	
美金	G\$23,623.73
金鎊 £88-18-0 @ 486 9/32	432.48
應收未收各項收入	
美金	G\$20,310.87
金鎊 £8,591-16-7 @ 486 9/32	41,780.44
除上項準備金	9,445.71
銀元帳目往來帳	84,055.81
總計	G\$2,525,866.53

本會資金及負債

	美金
普通基金	G\$2,047,000.00
證券跌價準備金	237,209.75
未付補助費準備金	9,279.33
應付未付帳目	1,377.45
餘積	231,000.00
總計	G\$2,525,866.53

附註：一 按銀幣資產負債表內所有金幣帳目往來帳之款及金幣資產負債表內所有銀幣帳目往來帳之款係屬對沖性質特此聲明

中華教育文化基金董事會

清華大學基金 銀幣資產負債表 二十年六月三十日

清華大學基金項下資產

	銀元
有價證券 (按原值)	M\$2,625,746.78
(二十年六月三十日市價為 \$2,628,897.73)	
銀行定期存款	1,492,000.00
定期放款	45,000.00
銀行往來存款	175,008.21
應收未收各項收入	
除上項準備金	M\$76,716.34
除上項準備金	68,536.04
清華大學借款	8,180.80
價值未定資產 (估價)	2,155,068.01
	7,000.00
總計	<u>M\$6,608,003.30</u>

清華大學基金

	銀元
清華大學基金	M\$4,306,008.38
待收基金	2,155,068.01
證券跌價準備金	7,000.00
金幣帳目往來帳	(M\$9,233.11 @ 432.432)
金幣帳目往來帳	39,926.91
總計	<u>M\$6,508,003.30</u>

金幣資產負債表

二十年六月三十日

清華大學基金項下資產

	美金
有價證券 (按原值)	
美金	G\$787,861.41
金鎊 £1,889-12-2 @ 486 9/32	9,237.43
(二十年六月三十日市價為 G\$702,185.50 及 £1,950-0-0)	
欠付利息證券 (按市價)	
a. 原購價	G\$71,925.04
按市價折算	G\$29,076.05
b. 欠付利息	G\$11,893.92
除欠付利息準備金	11,893.92
房地產抵押	29,076.05
銀行往來存款	1,000.00
美金	G\$5,689.61
金鎊 £275-0-0 @ 486 9/32	1,337.27
應收未收各項收入	
美金	G\$12,453.06
金鎊 £13-6-7 @ 486 9/32	64.81
除上項準備金	G\$12,517.87
除上項準備金	7,280.63
銀幣帳目往來帳	5,237.24
	9,233.11
總計	<u>G\$848,672.12</u>

清華大學基金

	美金
清華大學基金	G\$839,030.02
證券跌價準備金	9,233.11
應付未付帳目	408.99
總計	<u>G\$848,672.12</u>

中華教育文化基金會董事會

第二表

十九年度收支對照表

支 出

收 入

		銀 元
辦公費		
a. 總務辦公費	M\$56,322.90	
b. 財務辦公費	21,342.50	
c. 證券保管費及佣金等	16,186.56	\$93,851.96
除清華大學基金收入帳撥來額	10,000.00	M\$83,851.96
房產傢俱設備折舊費		-1,204.26
執行委員會議決補助費		66,415.24
董事會大會議決補助費		
a. 自辦事業	\$400,795.93	
b. 合辦事業	689,543.95	
c. 其他補助機關	583,945.50	1,674,285.38
雜項支出		1.74
支出總計		M\$1,828,758.58
淨收入		852,547.26
總 計		M\$2,781,305.84

		銀 元
逐月撥來庚款		M\$2,153,111.86
金鎊債券項下利息		250,867.25
銀幣債券項下利息		51,573.19
銀幣優先股票項下股息		8,671.26
美金債券項下利息		211,786.13
美金優先股票項下股息		32,682.99
銀行定期存款及房地產抵押項下利息		2,136.62
銀行往來存款項下利息		5,491.04
兌換盈餘		12,479.46
證券項下利益		52,477.29
雜項收入		48.75
收入總計		M\$2,781,305.84
總 計		M\$2,781,305.84

第 三 表

餘 積 分 配 表

二 十 年 六 月 三 十 日

撥入普通基金額數		M\$760,000.00
撥入應收未收各項收入準備金		38,295.48
共 計		M\$798,295.48
未經分配餘積		780,021.58
總 計		M\$1,578,317.06

上年度餘積		M\$265,530.20
加十九年六月三十日未計入之應收未收各項利息		358,117.75
本年度餘積		952,547.26
雜項盈餘		2,121.85
共 計		M\$1,578,317.06
總 計		M\$1,578,317.06

中華教育文化基金董事會

第四表

清華大學基金十九年度全年收支對照表

支出項下

撥付基金會辦公費	\$10,000.00
債券保管費及佣金	5,612.24
兌換損失	192.04
雜項支出	105.88

支出總計	<u>\$15,910.16</u>
淨收入	652,290.02
總計	<u>\$668,200.18</u>

淨收入分配如下：—

欠付證券利息跌價損失	
撥入應收未收各項收入準備金	
撥入待收基金	
撥入清華大學基金	

收入項下

銀行定期存款項下利息	\$158,418.86
銀幣債券項下利息	151,879.44
美金債券項下利息	116,213.22
英鎊債券項下利息	729.94
銀幣優先股票項下股息	14,436.97
銀幣普通股票項下股息	25,448.00
美金優先股票項下股息	17,879.49
價值未定資產項下利息	832.00
房地產抵押及定期放款項下利息	414.87
證券項下利益	20,488.33
清華大學借款項下利息	159,634.67
銀行往來存款項下利息	1,824.39

收入總計	<u>\$668,200.18</u>
總計	<u>\$668,200.18</u>

M\$128,566.46	
90,373.12	
<u>159,634.67</u>	M\$378,579.25
	273,710.77
	<u>M\$652,290.02</u>

中華教育文化基金會

第五表

靜生生物調查所基金十九年度全年收支對照表

<u>支出項下</u>		<u>收入項下</u>	
撥付尙志學會利息	\$13,500.00	證券項下利息	\$14,731.19
雜項支出	240.67	證券項下利息	10,200.28
		銀行定期存款項下利息	499.32
支出總計	\$13,740.67	收入總計	\$25,430.79
淨收入——撥入基金	11,690.12		
總計	\$25,430.79	總計	\$25,430.79

中華教育文化基金會

第六表

清華大學經常金十九年度全年收支對照表

<u>支出項下</u>		<u>收入項下</u>	
撥付清華大學經常費	M\$1,654,799.80	上年度結餘	M\$5,188.62
撥付留美學務監督處經常費	1,335,904.07	本年度內收入	
結餘	M\$2,990,703.87	逐月撥來庚款	M\$3,176,516.79
	192,395.37	銀行往來存款利息	1,334.57
總計	M\$3,183,099.24	雜項收入	59.26
		總計	M\$3,183,099.24

中華教育文化基金董事會
第七表
十九年度全年度證券購入及售出暨二十年六月三十日結存額明細表

證 券 名 稱	利率	十八年度轉來額		十九年度購入數額		十九年度售出及中籤數額		二十年六月三十日結存額				
		票面額	實 值	票面額	實 值	票面額	實值加利益	票面額	平均購價率	原 幣 實 額	二十年六月三十日市價	二十年六月三十日市價
I. 銀幣債券：一												
1. 七年長期公債	6 %	M\$210,700.00	M\$147,944.05	.	.	M\$39,800.00	M\$39,800.00	M\$170,900.00	70.2155	M\$119,998.29	84.500	M\$144,410.50
2. 十四年八厘公債	8 %	311,900.00	280,475.37	.	.	83,600.00	83,600.00	28,300.00	89.9248	205,298.24	95.500	218,026.50
3. 十七年短期金融公債	8 %	194,000.00	174,600.00	.	.	14,000.00	14,000.00	180,000.00	90.0000	162,000.00	90.000	162,000.00
4. 上海工部局一九二二年七厘債券	7 %	.	.	S. \$4,400.00	S. \$4,620.99	.	.	S. \$4,400.00	105.0225	S. \$4,620.99	102.500	S. \$4,510.00
5. 上海地產公司五厘債券	5 %	.	.	28,000.00	26,944.06	.	.	28,000.00	96.2288	26,944.06	96.000	26,880.00
6. 上海法租界工部局一九三一年六厘債券	6 %	.	.	50,000.00	50,000.00	.	.	50,000.00	100.0000	50,000.00	100.000	50,000.00
共 計								M\$579,200.00 S. \$82,400.00		M\$599,029.48		M\$524,437.00 S. \$81,390.00 M\$635,930.15
II. 銀幣優先股票：一												
1. 上海電力公司六厘優先股票(第一發)		.	.	700 股	S. \$70,925.00	.	.	700 股	101.3214	S. \$70,925.00	98.000	S. \$68,600.00
2. 上海電力公司六厘優先股票(第二發)		.	.	600 "	60,000.00	.	.	600 "	100.0000	60,000.00	98.000	58,800.00
共 計								1,300 "		S. \$130,925.00		S. \$127,400.00 M\$174,520.54
III. 銀幣普通股票：一												
1. 上海德律風公司普通股票		.	.	663 股	S. \$41,507.00	.	.	663 股	62.6048	S. \$41,507.00	60.000	S. \$39,780.00
共 計								663 "		S. \$41,507.00		S. \$39,780.00 M\$54,493.15
總 計												M\$835,237.70 M\$864,943.84
IV. 英鎊債券：一												
1. 德發善後債券	5 %	£298,340-0-0	£195,559-3-9	.	.	£4,580-0-0	£4,580-0-0	£293,760-0-0	65.5492	£192,557-0-2	69.000	£202,694-8-0
2. 比發善後債券	5 %	11,600-0-0	7,574-2-1	.	.	80-0-0	80-0-0	11,520-0-0	65.2940	7,521-17-33	69.500	8,006-8-0
3. 俄發善後債券	5 %	38,520-0-0	25,925-19-3	.	.	500-0-0	500-0-0	38,020-0-0	67.3052	25,589-9-3	66.000	25,093-4-0
4. 英國政府一九六零年至一九九零年四厘債券	4 %	.	.	£1,400-0-0	£1,286-0-3	.	.	1,400-0-0	91.8580	1,286-0-3	97.500	1,365-0-0
共 計								£341,700-0-0		£226,954-6-111		£237,159-0-0
總 計										£226,954-6-111		£237,159-0-0
V. 美金債券：一												
1. 撒克遜公共事業一九四五年七厘債券	7 %	G\$100,000.00	G\$101,762.50	G\$100,000.00	101.7625	G\$101,762.50	81.000	G\$81,000.00
2. 德國中央農業銀行一九五零年七厘債券	7 %	71,000.00	71,987.16	71,000.00	101.3904	71,987.16	85.125	60,438.75
3. 薩提恩提糖業公司一九四二年七厘債券	7 %	66,000.00	66,330.00	66,000.00	100.5000	66,330.00	35.000	23,100.00
4. 智利政府一九四二年七厘債券	7 %	49,000.00	50,152.55	49,000.00	102.3521	50,152.55	82.000	40,180.00
5. 維也納市一九五二年六厘債券	6 %	50,000.00	45,250.00	50,000.00	90.5000	45,250.00	88.250	44,125.00
6. 德國中央農業銀行一九六零年六厘債券	6 %	30,000.00	27,825.00	30,000.00	90.7500	27,825.00	73.500	22,050.00
7. 萊茵電氣公司一九五二年六厘債券	6 %	50,000.00	46,562.50	50,000.00	93.1250	46,562.50	84.750	42,375.00
8. 可斯他利加鐵路一九四九年七厘半債券	7½%	50,000.00	50,562.50	.	.	G\$1,000.00	G\$1,000.00	49,000.00	101.1250	49,551.25	65.000	31,850.00
9. 芝加哥捷運公司一九四四年六厘半債券	6½%	15,000.00	14,775.00	15,000.00	98.5000	14,775.00	60.000	9,000.00
10. 中國政府一九二五年五厘債券	5 %	122,350.00	75,924.30	.	.	2,600.00	2,600.00	119,750.00	62.0550	74,310.88	74.750	89,513.13
11. 補塔勃市一九六二年六厘債券	6 %	20,000.00	17,775.00	20,000.00	88.8750	17,775.00	69.125	18,825.00
12. 希臘政府一九六八年六厘債券	6 %	80,000.00	71,362.50	80,000.00	89.2031	71,362.50	86.125	68,900.00
13. 安得羅市五厘美金債券	5 %	30,000.00	27,150.00	30,000.00	90.5000	27,150.00	101.000	30,300.00
14. 巴西蘇省六厘債券	6 %	20,000.00	17,475.00	20,000.00	87.3750	17,475.00	37.000	7,400.00
15. 城市公用事業公司一九六九年五厘債券	5 %	20,000.00	19,800.00	20,000.00	99.0000	19,800.00	56.500	11,300.00
16. 芬蘭政府一九五八年五厘半債券	5½%	20,000.00	17,750.00	.	.	1,000.00	1,000.00	19,000.00	88.7500	16,862.50	80.000	15,200.00
17. 挪威水電淡氣製造公司一九五七年五厘半債券	5½%	50,000.00	45,375.00	50,000.00	90.7500	45,375.00	69.500	49,750.00
18. 芝加哥捷運公司一九五三年六厘債券	6 %	35,000.00	30,450.00	35,000.00	87.0000	30,450.00	60.000	21,000.00
19. 本薩維尼亞貨倉公司一九四九年六厘債券	6 %	30,000.00	29,925.00	30,000.00	99.7500	29,925.00	61.750	18,525.00
20. 美國電話電報公司一九六五年五厘債券	5 %	10,000.00	9,950.00	10,000.00	99.5000	9,950.00	108.375	10,837.00
21. 加拿大一九三一年五厘債券	5 %	10,000.00	10,025.00	10,000.00	100.2500	10,025.00	100.250	10,025.00
22. 澳大利亞一九五七年五厘債券	5 %	10,000.00	8,850.00	10,000.00	88.5000	8,850.00	70.125	7,012.50
23. 古得耳橡皮車帶公司一九五七年五厘債券	5 %	10,000.00	9,262.50	10,000.00	92.6250	9,262.50	91.750	9,175.00
24. 智利政府一九六三年六厘債券	6 %	20,000.00	18,300.00	G\$500.00	G\$422.50	500.00	500.00	20,000.00	91.3250	18,265.00	60.000	12,000.00
25. 米那錫雷會一九五九年六厘半債券	6½%	50,000.00	38,952.50	2,500.00	1,740.00	2,000.00	2,000.00	45,500.00	77.4338	39,134.40	44.250	22,346.25
26. 歐海歐電力公司一九五二年五厘債券	5 %	10,000.00	10,300.00	10,000.00	103.0000	10,300.00	105.250	10,525.00
27. 加拿大國有鐵路一九六九年五厘債券	5 %	10,000.00	10,275.00	10,000.00	102.7500	10,275.00	106.375	10,637.50
28. 北美愛迪生電料公司一九六九年五厘債券	5 %	.	.	10,000.00	9,925.00	.	.	10,000.00	99.2500	9,925.00	102.375	10,237.50
29. 萬國火柴公司一九四七年五厘債券	5 %	.	.	10,000.00	9,987.50	.	.	10,000.00	99.8750	9,987.50	92.500	9,250.00
30. 滿須路站公司一九五五年五厘債券	5 %	.	.	10,000.00	10,037.50	.	.	10,000.00	100.3750	10,037.50	84.000	8,400.00
31. 歐絲麥煤電公司一九六三年五厘債券	5 %	.	.	10,000.00	9,525.00	.	.	10,000.00	95.2500	9,525.00	99.750	9,975.00
32. 丹麥國家銀行一九七二年五厘債券	5 %	.	.	10,000.00	9,760.00	.	.	10,000.00	97.6000	9,760.00	100.500	10,050.00
33. 斯維達電力公司一九五七年六厘債券	6 %	.	.	10,000.00	10,050.00	.	.	10,000.00	100.5000	10,050.00	94.000	9,400.00
34. 謀潘海根電話公司一九五四年五厘債券	5 %	.	.	10,000.00	9,625.00	.	.	10,000.00	96.2500	9,625.00	102.500	10,250.00
35. 巴爾的摩歐海歐鐵路公司一九六零年四厘半債券	4½%	.	.	10,000.00	9,550.00	.	.	10,000.00	95.5000	9,550.00	90.750	9,075.00
36. 海地政府一九五二年六厘公債	6 %	.	.	1,000.00	961.25	.	.	1,000.00	96.1250	961.25	90.125	901.25
共 計								G\$1,152,250.00		G\$1,020,164.99		G\$849,929.38
VI. 美金優先股票：一												
1. 比利時國家鐵路優先股票		1,800 股	G\$150,917.50	1,800 股	83.8430	G\$150,917.50	77.375	G\$139,275.00
2. 滑瀝食品公司優先股票		300 "	19,500.00	300 "	65.0000	19,500.00	55.500	16,650.00
3. 通用汽車公司五厘優先股票		100 "	9,450.00	100 "	94.5000	9,450.00	102.250	10,225.00
4. 兜羅地摩軍火公司優先股票		.	.	100 股	G\$11,925.00	.	.	100 股	119.2500	11,925.00	120.000	12,000.00
共 計								2,300 股		G\$191,792.50		G\$178,150.00
總 計									G\$1,211,357.49 9			G\$1,028,079.38

中華教育文化基金董事會
欠付利息證券明細表
第八表

證券名稱	利率	二十年六月三十日結存額			二十年六月	二十年六月
		票面額	平均購入行市	原值	三十日行市	三十日市值
I. 美金債券						
1. 古巴糖業公司一九四四年七厘半債券	7½%	G\$88,000.00	101.8487	G\$84,117.78	7.50	G\$6,225.00
2. 秘魯政府一九六〇年六厘債券	6%	48,000.00	91.5000	43,920.00	23.00	11,040.00
3. 芝加哥聖保羅鐵路二千年五厘債券	5%	100,000.00	71.5862	71,586.25	25.00	25,000.00
II. 美金優先股票						
1. 喬斯維尼亞水泥公司七厘優先股票	7%	500股	94.8750	47,437.50	10.50	5,250.00
				<u>G\$247,061.53</u>		<u>G\$47,515.00</u>

中華教育文化基金董事會

第九表

清華大學基金及靜生生物調查所基金

十九年度全年度證券購入及售出暨二十年六月三十日結存額明細表

清華大學基金

Table with columns: 證券名稱, 利率, 十八年度轉來額, 十九年度購入數額, 十九年度售出及中籤數額, 二十年六月三十日結存額. Includes sub-sections I. 銀幣債券, II. 銀幣優先股票, III. 銀幣普通股票, IV. 英鎊債券, V. 美金債券, VI. 美金優先股票.

靜生生物調查所基金

Table with columns: 證券名稱, 利率, 十八年度轉來額, 十九年度購入數額, 十九年度售出及中籤數額, 二十年六月三十日結存額. Includes sub-sections I. 銀幣債券, II. 銀幣優先股票.

中華教育文化基金董事會

— 清華大學基金

欠付利息證券明細表

第十表

證券名稱	利率	二十年六月三十日結存額			二十年六月	二十年六月
		票面額	平均購價率	原購價	三十日行市	三十日市價
I. 美金債券						
1. 古巴糖業公司七厘半一九四四年債券	7½%	G\$19,000.00	85.0000	G\$12,350.00	7.50	G\$1,425.00
2. 芝加哥米兒瓦克及聖保羅二千年五厘公債	5%	50,000.00	72.4350	<u>36,217.50</u>	25.00	<u>12,500.00</u>
				<u>G\$48,567.50</u>		<u>G\$13,925.00</u>
II. 英鎊債券						
1. 湖廣鐵路債券						
a. 法發	5%	£3,740-0-0	40.5000	£1,514-14-0	26.50	£991-2-0
b. 英發	5%	7,440-0-0	40.5000	3,013-4-0	26.50	1,971-12-0
c. 德發	5%	680-0-0	40.5000	<u>275-8-0</u>	22.50	<u>163-0-0</u>
				<u>£4,803-6-0</u>		<u>£3,115-14-0</u>

中華教育文化基金會

第十 一 表

十九年度全年度補助費通過額及實支額比較表

二十年六月三十日

機 關 名 稱	董事會大 會通過額	實 支 額	
		原 幣	銀 元
I. 自辦事業			
1. 社會調查所	M\$50,000.00		\$50,000.00
2. 科學教席	210,000.00		172,678.56 ⁽¹⁾
3. 編譯委員會	50,000.00		17,672.33
4. 科學研究教席	19,200.00		18,200.00
5. 社會生物調查所建設費(撥入建設費準備金)	46,000.00		46,000.00
6. 科學研究補助金及獎勵金:—			
a. 銀元	17,500.00		15,595.20
b. 美金	G\$22,550.00	G\$20,000.00	80,649.84
共 計	M\$392,700.00		\$400,795.93
	G\$22,550.00		
II. 合辦事業			
1. 靜生生物調查所	M\$40,000.00		\$40,000.00
2. 國立北平圖書館:—			
經常費	120,000.00		120,000.00
建設費(撥入建設準備金)	373,000.00		373,000.00
中文購書費	50,000.00		50,000.00
西文購書費	G\$27,500.00	G\$27,500.00	106,543.95
共 計	M\$583,000.00		\$689,543.95
	G\$27,500.00		
III. 其他機關補助費			
1. 中國科學社	M\$40,000.00		\$40,000.00
2. 地質調查所	50,000.00		50,000.00
3. 地質調查所土壤調查	20,000.00		20,000.00
4. 嶺南大學	10,000.00		10,000.00
5. 南開大學	20,000.00		20,000.00
6. 中央大學醫學院	30,000.00		30,000.00
7. 中央大學農學院	25,000.00		25,000.00
8. 國語統一籌備會	12,000.00		12,000.00
9. 中華平民教育促進會	20,000.00		20,000.00
10. 幼稚師範學校(係由中華教育改進社補助費改撥)	10,000.00		10,000.00
11. 中國營造學社	15,000.00		15,000.00
12. 湖南建設廳地質調查所	10,000.00		10,000.00
13. 中國合衆蠶桑改良會	10,000.00		10,000.00
14. 武漢大學	50,000.00		50,000.00
15. 中國地學會	3,600.00		3,600.00
16. 中華職業教育社	15,000.00		15,000.00
17. 中山大學教育研究所	5,000.00		5,000.00
18. 河北省立工業學院	10,000.00		10,000.00
19. 同濟大學	20,000.00		20,000.00
20. 中央研究院歷史語言研究所	25,000.00		25,000.00
21. 金陵大學農學院	10,000.00		10,000.00
22. 文華圖書科	13,500.00		13,500.00
23. 故宮博物院(印刷補助費)	30,000.00		30,000.00
24. 故宮博物院(防火建築補助費)	50,000.00		50,000.00 ⁽²⁾
25. 上海交通大學	40,000.00		40,000.00
26. 華美協進社	G\$10,000.00	G\$10,000.00	39,845.50
共 計	M\$544,100.00		M\$583,945.50
	G\$10,000.00		
總 計			M\$1,674,285.38

機 關 名 稱	執行委員 會通過額	實 支 額	
		原 幣	銀 元
1. 地質調查所	M\$5,000.00		M\$5,000.00
2. 北平第一助產學校	10,000.00		10,000.00
3. 靜生生物調查所(補助印刷尼登教授所著蜻蜓誌印刷費不敷數)	526.50		526.50
4. 廈門大學暑期生物研究會	1,587.70		1,587.70
5. 東吳大學生物材料處	2,000.00		2,000.00
6. 國立北平圖書館(中文購書費增加額)	16,000.00		16,000.00
7. 中華海產生物學會	5,000.00		5,000.00
8. 秦仁昌在歐攝照中國植物模式標本補助費	G\$3,000.00	G\$3,000.00	10,560.00
9. 秦仁昌在歐攝照中國植物模式標本補助費增加額	G\$3,000.00	3,000.00	13,331.04
10. 曾省特別研究補助金	500.00	500.00	2,410.00
共 計	M\$40,114.20		M\$66,415.24
	G\$6,500.00		

注意 下列補助費保留於下年度撥付:—

(1) 二十年七月份科學教授薪金 \$ 7,230.00

(2) 故宮博物院十九年度末三期防火建築補助費 \$37,500.00

\$44,730.00

中華教育文化基金董事會

第十二表

清華大學經常金

民國十九年七月至二十年六月止十二個月內逐月撥來庚款明細表

二十年六月三十日

月 份	美 金	規 元	銀 元
十九年 六 月	U. S. \$65,849.66	¥175,892.33	M\$242,172.94
七 月	65,849.66	176,186.38	243,184.84
八 月	65,849.66	166,708.00	229,534.90
九 月	65,849.66	169,388.19	233,307.34
十 月	65,849.66	168,305.84	231,568.07
十一 月	65,849.66	172,720.42	237,466.83
十二 月	65,849.66	192,261.87	264,847.99
二十年 一 月	65,849.66	212,418.26	292,949.70
二 月	65,849.66	226,093.25	311,362.28
三 月	65,849.66	206,587.17	283,955.97
四 月	65,849.66	210,718.91	289,657.11
五 月	65,849.66	231,051.44	316,508.32
總 計	<u>US\$790,195.02</u>	<u>¥2,308,332.06</u>	<u>M\$3,176,516.79</u>

中華教育文化基金董事會

第十三表

清華大學經常金

民國十九年七月至二十年六月止十二個月內逐月撥付

清華大學及留美學務監督處經常費明細表

I. 撥付留美學務監督處

月 份	美 金	規 元	銀 元
十九年 七月	G \$27,710.00	\$74,823.52	\$102,497.97
八月	27,710.00	70,650.36	96,781.32
九月	27,710.00	69,181.54	94,769.23
十月	27,710.00	70,824.28	97,019.56
十一月	27,710.00	71,165.33	97,486.75
十二月	27,710.00	79,455.20	108,842.74
二十年 一月	27,710.00	88,495.00	121,226.03
二月	27,710.00	94,131.63	128,947.44
三月	27,710.00	87,551.34	119,933.34
四月	27,710.00	86,933.33	119,086.75
五月	27,710.00	90,205.49	123,569.16
六月	27,710.00	91,792.96	125,743.78
合 計	<u>G \$332,520.00</u>	<u>\$ 975,209.98</u>	<u>M\$ 1,385,904.07</u>

II. 撥付清華大學

月 份	規 元	銀 元
十九年 七月	\$101,068.81	\$139,674.97
八月	105,536.02	146,403.52
九月	97,526.46	134,765.67
十月	98,563.91	136,287.78
十一月	97,140.51	134,081.32
十二月	93,265.22	128,624.09
二十年 一月	103,766.87	143,621.96
二月	118,286.63	164,002.26
三月	138,541.91	191,428.94
四月	119,653.84	164,869.22
五月	120,513.42	166,087.95
合 計	<u>\$1,193,863.60</u>	<u>M\$1,649,847.68</u>
由上年度結餘內撥付額	3,572.33	4,952.12
總 計	<u>\$1,197,435.93</u>	<u>M\$1,654,799.80</u>

中華教育文化基金董事會

正表第十四

二十年度逐月撥來庚款明細表

月 份		美 金	規 元	銀 元
1930 年				
七	月	G\$ 44,965.73	₹ 120,309.65	M\$ 164,807.74
八	月	44,965.73	113,837.29	155,941.49
九	月	44,965.73	115,667.47	158,448.58
十	月	44,965.73	114,928.38	157,436.14
十	一 月	44,965.73	117,942.90	161,505.61
十	二 月	39,189.22	114,421.08	156,741.25
1931 年				
一	月	44,965.73	145,050.74	198,699.64
二	月	44,965.73	154,388.77	211,491.46
三	月	44,965.73	141,068.96	193,245.16
四	月	44,965.73	143,890.34	197,110.05
五	月	44,965.73	157,774.49	216,129.44
六	月	42,728.53	132,491.57	181,495.30
共	計	G\$ 531,575.05	₹ 1,571,771.64	M\$ 2,153,111.86

附錄一

北京大學與中華教育文化基金董事會合作研究特款辦法

(一)中華教育文化基金董事會(以下省稱「中基會」)與國立北京大學(以下省稱「北大」)爲提倡學術研究起見，自民國二十年度起，至二十四年度止，每年雙方各提出國幣二十萬元，作爲合作研究特款(以下省稱「合款」)，專爲下列各項之用：

1. 設立北大研究教授。

2. 擴充北大圖書儀器及他種相關之設備。

3. 設立北大助學金及獎學金。

(二)北大與中基會會同組織「合作研究特款顧問委員會」(以下省稱「顧問委員會」)，委員定爲五人至七人，其任務爲籌畫及決定上列各項用途之實施及預算。顧問委員由北大校長及中基會幹事長商聘之，不限於北大教職員及中基會董事。

北大校長與中基會幹事長爲當然委員。

(三)顧問委員會公推委員長一人，秘書一人，任期皆爲一年，但得連舉連任。

(四)顧問委員會隨時由委員長召集開會。

顧問委員會開會以過半數出席爲法定人數。

(五)研究教授之人選，以對於所治學術有所貢獻見於著述者爲標準，經顧問委員會審定，由北大校長聘任。

研究教授之年俸自四千八百元至七千二百元不等。遇有特殊情形年俸應超出此最高額時，得由北大校長商取顧問委員會之同意。此外每一教授每年應有一千五百元以內之設備費，如有研究上需用之重要設備，由各教授提出詳細預算，請北大校長提出顧問委員會議決購備。

研究教授，每週至少授課六小時，並擔任學術研究及指導學生之研究工作。

研究教授，不得兼任校外教務或事務。

研究教授，爲學術上的需要，得由北大給假往國外研究一年，除支原薪外得實支旅費，並得由顧問委員會依其所在地之需要，酌量津貼其費用。研究教授之名額暫定三十五人，但不必同時補足。

(六)助學金名額暫定全校十五名，每名每年二百元，爲補助成績優良之學生之用。

獎學金分兩種：甲種一名，爲資送有研究成績之學生往國外繼續研究之用，其每年金額依留學地之需要規定之。乙種十五名，每名每年六百元，爲津貼各系有研究成績之學生在本校繼續研究之用。

助學金與獎學金施行細則，由北大校長組織「北大獎學金及助學金委員會」規定之。

(七)本項合款每年四十萬元，由北大與中基會逐年分八期繳清，每期各繳二萬五千元，由中基會會計存放保管，隨時由北大校長簽署支付證支付協定之各項用途。

中基會會計每年度之末應將合款之收支詳數及剩餘款項作爲詳細報告，交與北大及中基會審核。

(八) 每年度合款若有剩餘，均列爲準備金，其用途由顧問委員會決定。

北大經費有困難時，得由顧問委員會議決，將準備金之一部分借與北大爲發給教員薪俸之用。但北大續領到經常費時，應將此種借款儘先清還。

(九) 本項合款暫定以五年爲期，但在五年之中，如有一方拖欠合款至三次以上，則對方可暫時停止付款，俟欠款付足時方繼續付款。如一方發生故障，使合作研究計畫不能順利進行，對方得通告於六個月後停止合款。停止付款時，一切契約未了之責任與手續，由雙方協議辦理結束。

附錄二

中國政治學會與中華教育文化基金董事會合作辦法

(甲)政治學會圖書館基金

(一)政治學會圖書館(以下簡稱圖書館)基金，由該館管理委員會委託中華教育文化基金董事會(以下簡稱董事會)代為經營，董事會接受委託以後，即應負上項基金經營之責。每年除查帳費應由圖書館擔負外，不再使其擔負任何他項費用。

(二)圖書館所存基金項下海關銀拾萬兩，及逐年增益之款，均為該館永久所有。每年基金收入，即作為圖書館政治學會用款及出版費用。

(三)圖書館政治學會經費及出版費之常年預算，不得超過該館基金所得之收益。預算表於每年三月送交董事會，董事會即根據預算，將款分作四期交付於政治學會司庫。如預算開支外尚有盈餘，即作為圖書館準

備金；但圖書館管理委員會并得決議將此款作爲圖書館範圍以內之開支。

(四) 每年所有基金及其收益之帳表，經查帳員簽字證明後，董事會須於會計年度終分送政治學會執行委員會及圖書館管理委員會各二份，並在董事會年報內公布之。

(乙) 政治學會房產及地基

(一) 政治學會在門神庫原有之房產及地基，應爲政治學會之產業。

(二) 除政治學會新建築之圖書館房屋，作爲本會會員及社會調查所公用外，其他房地，亦可由社會調查所自由使用。如調查所擬將現有之房屋加以修改或添築時，須先徵詢圖書館管理委員會之同意，該委員會當予以相當之便利。

(丙) 進行手續

(一) 爲謀雙方合作便利上起見，特將負責經管圖書館房屋及院內地基之圖

書館管理委員會重行改組，以五人組織之，由政治學會執行委員會指派三人。其餘二人由社會調查所推薦，政治學會委員會加以聘任。其任職年限，當各依其原屬機關之規定為準。

(二) 上項辦法經圖書館管理委員會，政治學會執行委員會，及董事會通過後，方能施行。

附錄三

民國十九年度本會董事及職員一覽

(一) 董事會

董 事 長 蔡元培

副 董 事 長 孟 祿

蔣夢麟

名 譽 秘 書 胡 適

名 譽 會 計 貝諾德 顧臨代

金紹基 兼 執行委員

執 行 委 員 趙元任

顧 臨

董 事 司徒雷登

伍朝樞

任鴻雋

貝克

李煜瀛

施肇基

孫科

(二) 幹事處

幹事長 任鴻雋

執行秘書 孫洪芬

秘書 張度

王啓常

余上沅

白敦庸

(三) 編譯委員會

委員長 胡適

副委員長 張準

委員 王礎

竺可楨

趙元任

姜立夫

丁文江

陳源

胡先驥

丁西林

聞一多

陳寅恪

傅斯年

胡經甫

梁實秋

(四)科學研究補助金及獎勵金審查委員會

委員長 林可勝

委員 翁文灝

錢崇澍

顏任光

竇威廉

胡經甫

任鴻雋 當然

(五)社會調查所委員會

委員長 任鴻雋

書記兼會計 陶孟和

委員 范銳

劉鴻生

何廉

陳達

章元善

丁文江

戴樂仁

(六) 社會調查所

所長 陶孟和

研究主任 裘開明

(七) 國立北平圖書館委員會

委員長 陳垣

副委員長 馬叙倫

書 記 袁同禮 當然

會 計 孫洪芬

委 員 蔡元培 當然

傅斯年

任鴻雋

周詒春

劉 復

(八)國立北平圖書館

館 長 蔡元培

副 館 長 袁同禮

(九)靜生生物調查所委員會

委 員 長 任鴻雋

書 記 翁文灝

會計 王文豹

執行委員 江庸

祁天錫

委員 陳寶泉

范銳

丁文江

周詒春

(十) 靜生生物調查所

所長 秉志

植物學教授 胡先驥

動物學副教授 壽振黃



--	--	--	--	--	--	--	--	--	--	--	--	--	--	--	--	--	--	--

