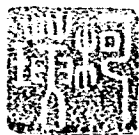


晉祠指南

柯洪謹書



愛國必須先用國貨

山西新華造紙廠啓事

本廠自開辦以來、深蒙各界贊許、茲值國難臨頭、抵制外貨之際、敝廠爲提倡國貨挽回利權起見、將所製之厚薄雪宣紙、各色書皮紙、各種色宣紙、各號草報紙、灰板紙……等、力加改良、精益求精倘蒙惠顧、無任歡迎！定價格外從廉、以副各界愛國諸君之雅意！

製造廠 晉祠鎮東門外
營業部 三聖巷二十二號

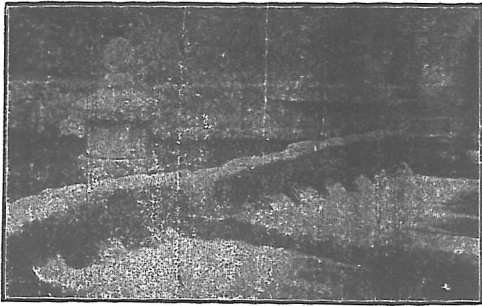
你要有健康的身體

請飲

全國著名的晉祠白蓮藕粉
衛生要品，功效頗大，男女老幼，有無病者，均宜服之，誠能令身體弱者變爲強，強者變爲壯，對於補脾，養胃，安神，定志，皆頗見效，婦人胎前產後，都能活血，以上所言，無不應驗！惟近有無恥之徒，多有以假冒真，使人服之，不但無益，反而有損。現在晉祠貨真價實純用藕根作出的要算。

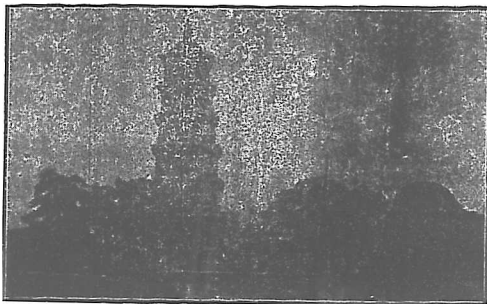
晉祠鎮 南堡 德利茂
中堡 龍和玉

晉祠風景之一



難老泉聲

晉祠風景之二



舍利寶塔

傳20657

晉 祠 風 景 之 三



漫 山 關

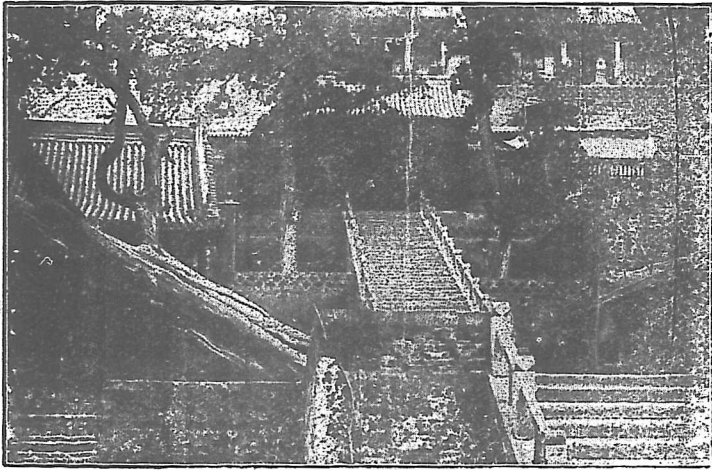


傅 眉 墨 跡

克
己
復
禮

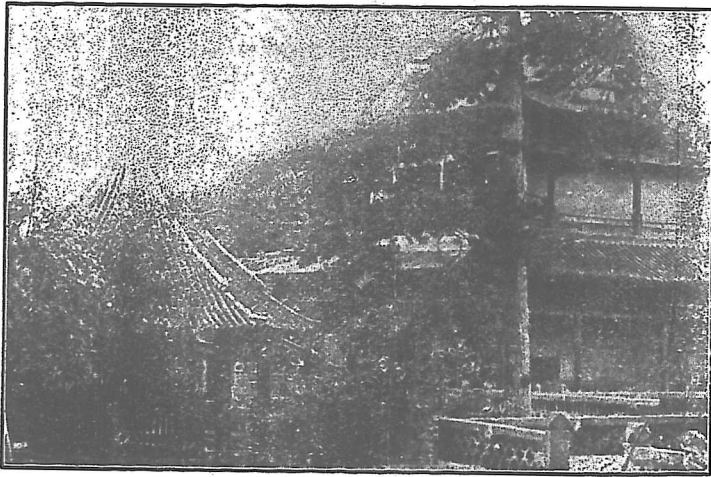
正
心
修
身

晉祠風景之四



朝陽洞

晉祠風景之五



難老泉亭



天龍石刻

晉祠指南目錄

晉祠之沿革……………一

一位置 二地勢 三形勢

晉祠之風景……………三

一 內外全景詩十六首

二 天龍山八景詩

晉祠之名勝……………七

勝境內之名勝……………

水鏡台 會仙橋 蓮花台 獻殿

放生池 玉帶河 板橋 聖母殿

奶奶廟 台駘廟 梳妝樓

難老泉亭 難老泉 不繫舟 洗耳洞

真趣亭 流碧亭 朝陽洞 讀書台

三台閣 呂祖閣

晉祠指南 目錄

仙閣 周柏善 利泉亭 善利泉

叔虞祠 寶墨亭 映月池 美蔭亭

清華堂 關帝祠 玉皇閣 東嶽祠

文昌宮 鎖虹橋 勝瀛樓 一鑑居

白鶴亭 流杯池 掛雪雙橋 游藝場

懸壘山 望川遺址

勝境南之名勝……………

王恭襄公祠 晉溪書院 飲馬池 敬

德別墅 舍利生生塔 柏月山房

晉王嶺

勝境東之名勝……………

晉祠城堡 紙房村 雨花寺 仙翁閣

御井 大寺荷風 四河 汾河

斛律金墓 潛邱 台澤澤

勝境西之名勝……………

天龍山 天龍寺 九連洞 漫山閣

天龍泉 白龍池 避暑宮 插旗石

勝境北之名勝

星石 臥虎山 豫讓橋 赤橋村

浩天觀 童子寺 風洞 太山寺

小石穴 太山 龍泉寺 將軍墓

晉祠之文藝……………一三

一文 二詩 三聯 四碑

晉祠之實業……………三五

一農 二工 三商 四礦

晉祠之機關……………三七

一行政 二教育 三交通 四其他

晉祠人民之生活狀況……………二九

一衣 二食 三住 四職業 五嗜好

六婚姻 七祭禮 八女風

晉祠之園墅與勝會……………四三

一 園墅 二 之勝會

晉祠之奇異事物……………五一

晉祠之趣話……………五三

旅客嚮導

到晉祠幹甚去？ 怎樣去呢？

應帶些什麼東西？ 在那裏住呢？

在那裏吃飯呢？ 遊賞的路線如何？

晉祠有可買的東西嗎？ 晉祠什麼時候

趕會唱戲呢？

晉祠有消遣處嗎？ 其他的？

晉祠指南序

發懷古之思，起潔身之願，在山西其惟晉祠之遊乎。晉祠爲唐叔受封之地，亦李唐發祥之所，周柏秦松漢檜唐槐，至今猶依然鬱蒼，而水之清瑩，較燕京西山之玉泉，實且過之，以故中外名人，凡來遊者，無不至晉祠遊覽；而晉之學士大夫，一遇春季，往遊者亦絡繹不絕：誠哉第一名區也。惜向無指導之書，遊者倉卒之間，每不能知其名蹟之所在，故雖經往遊，而仍不能道其詳，盡其趣者，比比皆是。張生慶亨性縝密，甘淡泊，隨余在晉祠數年，於晉祠之古跡名勝，考查甚詳，乃作晉祠指南一書，求余弁其端，而道其略；余惟晉祠天然風景，實不讓於江南，而民間疾苦，直多同於地獄，尙望遊歷者，本問風問俗之旨，於民間狀況一加之意，庶晉之政教，亦可得其概要；而山水木石，別墅花園，手此一冊，即可歷歷如數也。

民國二十一年八月

古耿嚴慎修

請用
國貨
老火車牌
牙膏粉

▲功能 白齒 固齒

▲芳香 涼爽 異常

本廠出品 創自民元
行銷全國 久著盛名

天津同昌行出品

大通毛織廠總經理

大原市

柳巷街

編輯大意

晉祠山明水秀，風景清幽，古蹟林立，氣候宜人。現今中外人士，莫不知其名勝，男女老幼，亦多爭先觀遊；加之時人之足跡不斷，雅士的園墅繼建，更令山西生色，聲價百倍，其名勝絕佳，則不言可知了；乃竟好歹沒有一種晉祠紀述介紹於世，使人們得明其真相而觀其勝況；這是多麼可憾恨的一件事呢？

編者有鑒於此，遂不避貽譏大雅，一面參考太原縣志，一面把我個人自蒞晉祠以來，眼見耳聞，東鱗西爪，集錄的一本晉祠記，增減取捨，編訂成冊，定名晉祠指南，書內分十大門，末附旅客嚮導；雖不敢謂爲介紹之寶鑑，但對晉祠一切，莫不應有盡有，或可作遊者閱者之南針的。

再者本書上所說的「晉祠」是廣義的，凡晉祠勝境附近的地方，一律在內；不是本地人專以晉祠鎮和古唐村（村鎮合名）叫做晉祠的狹義稱號。

晉祠土人把晉祠勝境叫做晉祠廟，這是因爲有許多廟宇和晉祠——即叔虞祠共同佔在一起的緣故。

本書當編輯時，雖力求詳善，而遺誤之處，仍恐難免，尙望大雅隨時教正爲幸！

二十一，中秋，張慶亨識於晉祠懸壺山麓之職校。

環球馳名無二處

農商部
特給國
產獎憑



山西公
安局化
驗批准

眼病救星

馬應龍定州眼藥

主治目中雲翳迎風流

淚暴發赤腫夜盲痧眼

灰皮努肉以及目中諸

症無不神效

定州首創第一家

總號

定州城內北街

批發處

河北定州車站

分號

山西太原新南門街

北平前門西河沿

南京下關大馬路

湖北武昌斗級營街

晉祠之沿革

晉祠是唐叔虞的祠地。唐叔虞是周武王之子，成王之弟；我國歷史記載「剪桐對弟」的故事，剪桐者是周成王，被封者是叔虞。封於什麼地方？封於唐地（唐地是堯王所封的名子現屬山西太原縣）既然封他於唐地，國名唐國，號名唐侯，爲什麼他的祠名不叫唐祠而叫晉祠呢？這是因爲後來叔虞之子——燮，想教叔虞的芳名永傳不朽，要和那地方懸壺山中流出來的晉水，一樣的長流不息，就把原來所封的「唐」字改爲「晉」字了；後人因報其恩，又建祠以祀，因此晉祠之名，也就由此產生出來了。

上面所述，祇是專說「晉祠」名子的由來，至於自古至今，晉祠的祠名和地名，或沿或革，還有許多；晉祠地方在上古時候，爲堯王所封之地，國號曰唐；周時成王封其弟叔虞於那地方，名子仍爲唐；後叔虞之子燮改唐爲晉，又建祠祀奉，遂名晉祠；及至北齊天保中，定爲北都；北史後主天統五年，將祠改爲大崇皇寺，唐時唐太宗親製碑文，仍名晉祠；晉天福六年，封叔虞爲興安王；宋名惠遠寺，天聖間又封叔虞爲汾東王；明時又改稱唐叔虞祠。總之，歷代的稱號雖不同，但牠是叔虞的祠地，現在盛名遠揚的晉祠勝境，却信而無疑的。

一 位置

晉祠指南

晉祠位於山西省太原縣懸壘山脚下，北五十里為太原，南三十里為清源，西隔龍山和交城陽曲交界，東渡汾水同榆次徐溝相連。

二 地勢

晉祠地勢，因西有龍山懸山，連接高峙，東有晉水汾水合流下曳的緣故，形成西高東下之勢。

三 形勢

晉祠勝境雖無江南西湖那樣廣大，而依山面水，幽靜出塵，清秀文雅的形勢，誠有過之而無不及。洗耳洞上一聯云：「此地饒山中興趣，到處皆水面文章，」形容得一點也不差。我們游息其間，頗足以怡心目而修性靈，順便把牠謂為世外桃園，誰曰不宜！况龍山煤礬礦層深厚，蘊藏無限，晉汾交錯流灌民田，千有餘頃；今後倘能力求進步，施以科學方法，把大自然優給的大好山河，豐沃地利，盡量的開採出來，供給所需，以裕民生；這樣，晉祠不僅名勝稱冠，將來又可成為富庶之區了！



晉祠之風景

晉祠風景優美，不惟甲於三晉，亦可稱雄華北，試將明時楊二酉創作的晉祠十六景，晉藩靖安王胤龍所題的天龍八景，仔細一觀，其中的難老泉聲，寶塔披霞，高閣梯雲，大寺荷風等景，莫不清幽絕佳。至於四時景色，勝趣亦各不同，乃看個人的見物生景，觸景興懷而相異了！

晉祠內外全景詩十六首

望川晴曉 亭高徑千仞 乃在山之腹 朝嵐砌下浮 夕譙簷際宿 (原亭在懸壘山上已廢)

每當清朗時 并汾全在目 劃然世界寬 一嘯振林麓 新亭在北門外職校東)

仙閣梯雲 白雲徧山起 樹杪見仙扉 來從雲起處 層折凌翠微 (在祠內朝陽洞上)

遙聞下界鐘 呼向斜陽歸 廻望即蓬閣 猶疑心夢飛

石洞茶煙 朝陽有洞天 天然去裁剗 俗納作齋厨 時見香雲館 (即朝陽洞)

活火引新泉 龍芽試魚眼 供客頗不暇 磨穿鐵門限

蓮池映月 荷風冷池上 夏日不知炎 况此冰輪月 寒光入夜添 (池在唐叔虞祠下)

美人浴秋水 雙鏡開香奩 對寫極清曠 三英粲可拈

古柏齊年 桐祠蔭八百 下閱二千紀 兩柏尙丸丸 三千齡弗止 (即周柏)

勝瀛四照

同心德不孤 連理長不死 庸知遺世材 得算類若此
危樓起天半 週欄四望通 此中先受月 無面不當風（樓在祠中央）

難老泉聲

水光射簷動 山色入廊空 且欲騁遊目 殘霞片片紅
誰將玉斧開 寒泉出巖竇 不謂井中冽 且笑甕底漏（泉在梳妝樓下）

雙橋掛雪

潺潺作遠波 湍激知下就 源源去又來 滾滾夜復晝
獨有雙橋景 偏於雪後添 柳肥亞銀線 松老掀霜鬢（在泉東）

懸甕晴嵐

晴披瓊殿出 雲透玉峯尖 水上看不厭 因風憶酒帘
祠西千巖嶂 百甕懸其巔 不知誰氏陶 磊磊浮晴烟（山在北豁口內）

文峯照時

一脈到祠下 龍虎交蟠旋 精華不終秘 泉出無盡年
寶沈照唐封 明秀瞭如掌 從知地有靈 應若天垂象（一、大魁閣，二、寶

寶塔披霞

環祠山水間 羅列開三榜 為問峯頭人 一樣煙霞爽
溪南向山曲 一逕入招提 中有開皇塔 寶氣明玻璃（在祠南）

山城煙爍

秀穎插雲際 下視衆峯低 餘霞散為綺 多傍日華西
山城亦如畫 咫尺叩仙源 但見炊煙起 不聞人語喧（即晉祠城堡）

谷口雙堤

家家汲新水 面面種蔬園 景多吟不遑 方信陸生言
祠在甕山懷 谷出祠山外 介然南北分 兩堤若垂帶（祠南北二沙河之堤）

烟火幾千家 相得保無害 經從嶺上看 歷歷自天繪

四水青巒 甕山山下泉 一脈分南北 南水支爲三 四達真有力 (難老泉分出之四河)

汾西萬頃田 共食靈祠德 綠野滿黃雲 千年無旱色

大寺荷風 步出祠東路 六月乘早涼 未入蓮花國 先聞水面香 (大寺村在祠東二里許)

淺碧翻風蓋 深紅貼曉妝 連村千頃色 眞作萬荷莊

桃源春雨 小雨不沾泥 沿堤踏沙路 水綠映霞紅 滴滴香成霧 (在祠南)

三家兩家村 千株萬株樹 人曰小桃源 却是桃源渡

天龍山八景詩

重山環翠 梵宮形勢四山圍 翠律龍蟠勢自巍 塵外諸天如隔世 菲菲青翠傍人衣

高閣雲梯 高閣凌虛擁碧雲 煙林萬壑望平分 乘風直上三十界 長嘯猶夷帝闕聞

龍潭靈澤 潭水常陰隱虺龍 爲霖赫赫愬二農 靈源遠注金樞穴 石竇誰穿第一峯

虬柏蟠空 老榦孤標香葉濃 陰森盤踞綠蒙茸 天功崛挺多奇異 雲雨山空疑化龍

鼎峯獨峙 香爐峯峙萬山高 梵宇嵯峨遠世囂 月滿中天諸品淨 勝遊不厭醉同袍

石洞棧衙 絕壁徑通一棧懸 俯看蛟穴鼓重淵 斷碑剝落巖前石 古洞雲深不知年

高歡暑宮 避暑台高五月寒 至今指點說高歡 北齊霸業空陳跡 惟有山外舊月圓

柳跡旗石 巍崧高石豎崑崙 疇昔曾懸盜跡旗 草莽於春遺惡跡 能無遠矚峴山碑

☆ 砲車牌 輪帶 牛皮 獅子牌 ☆
 ☆ ☆

天 津 輔 輪 司 司 出 品

▲	▲	▲	▲	▲
毫	保	薄	品	純
不	不	厚	質	粹
伸	脫	均	堅	國
長	膠	勻	韌	貨

地 址：天 津 河 北 望 樓 後 四 條

電 話：六 〇 三 九 八 號

晉祠之名勝

晉祠山水清秀，古蹟林立，樂土仙境，遠近馳名，這種盛名之下，不是其實難副的，或者還怕沒有形容出來知那種整個的美！像那山有懸壺，泉有難老，洞有洗耳，亭有真趣，池有映月，台有蓮花，其他仙閣，寶塔，周柏，唐碑……莫不具有清幽奇秀，令人遊賞不置之概！每至春秋佳節，士女如雲，接踵來遊，這幅天然圖畫，誠可比美西湖。臨其地者，莫不心神通融，四體超爽，雖不能說是那玄冥中之天堂仙界，至少也要承認牠是人間的勝境樂土。

晉祠勝境內之名勝

水鏡台 是晉祠唯一的大戲台，牠的式樣古老，而建築壯巧，音波幽揚，一般戲台鮮能與比。上有楊二酉寫的「水鏡台」三字，書法秀勁，和「難老」「對越」俗稱三家名字。

會仙橋 由水鏡台西行十數步，便是會仙橋。土人又名鐵漢橋。橋由磚石砌成，下爲拱式，上有石欄，欄側刻畫甚夥。

蓮花台 蓮花台一名會仙台。台上有四大鐵人，各高七八尺許，均係直立像，站在四角

，狀貌極其雄壯。西南和西北角二像，爲宋紹聖年間，趙和劉植張鑑等創製；東北一像，明宏治年間爲邑令韓光大邑紳高鑑等創製；東南一像是宋政和年間趙諫等創製。現在除過西南角一像，係原物外，其餘皆爲近世所重修的。鑄這個鐵人的緣故，取以金鎖水之意，祈福報德者所作的。惟按俗所傳，從前有四仙人集會於此，因鑄像以誌之，台亦以會仙名之。

獻殿

由會仙台往西，過一牌坊，上有「對越」二字，係高秉直寫的，爲祠內名字之一。經過牌坊，有一壯麗房所，鐘鼓二樓左右分列以壯其觀的，便是獻殿。土人逢節敬神，以爲供獻食物之所。

放生池

放生池在獻殿後，聖母殿前，係一大方池，內中游魚，長約數尺；池水亦係泉中湧出，深不沒身，清可見底，夜間柏月掩映，時現奇觀！

玉帶河

玉帶河發源於聖母殿下，初出泉眼，瀦爲池沼，以養水中動物。名爲放生池；出放生池東流入映月池，以灌荷花；再東流與難老泉北河會。玉帶河從前水勢甚大，流至美蔭亭處，曾推動一盤小水磨，可惜今已漸弱，不復有推磨之力了。板橋在放生池上，爲十字形，東西南北，皆可通行；沿橋兩邊，皆有石欄可依

板橋

；遊人行至其上，多扶欄彎腰，讚慕游魚之樂！

聖母殿

聖母殿又名晉源神祠，位於祠之極西部。內祀齊太公望之女，即周武王之妻，周成王和唐叔虞之母邑姜。歷代沿革，封號甚多；宋天聖間建熙熙寧中，因禱

兩有應，加號昭濟聖母；明洪武初，又加號顯惠廣靈昭濟聖母；後四年，改號爲晉源之神。歷來因爲禱雨有應，士人屢加修飭的緣故，以致廟貌巍大，神像莊嚴，龍蟠柱礎，鳥革翬飛，碑碣林立，金碧輝煌，其規制之盛大，幾同古帝王之宮殿一樣。所佔位置，又是背依懸山，面臨板橋，左傍朝陽洞，右鄰難老泉，周圍環境，皆可給彼增彩襯美，形勢之盛，誠能令遊者止步，觀者神往；在聖母殿北，士人無子者，多求於此。舊歷每年三月二十日，爲此廟完花大會，屆時送花的女士，難計其數，並演戲三日，以酬有求必應的神恩，融融擾擾，頗極一時之盛！

台駘廟

在聖母殿南，台駘者汾神也，係金天氏之裔。左傳子產謂：「昔金天氏有裔子名昧，爲玄冥師，水官，昧又生子允格台駘，台駘能業其父水官之職，宣汾洸，障大澤處於太原，帝嘉用之，封諸汾川是爲汾神，」再西爲公輸子祠。

梳妝樓

在難老泉西，下爲水母祠，又名女郎祠，「水母女郎二者，皆係水神之意，相傳此樓爲水母梳妝之所。下面水母之像，頭髮是亂纏的；並且是坐在一水甕口上，士人傳其事甚怪，詳見「趣話」內的飲馬抽鞭條。

難老亭

在梳妝樓前，難老泉上，兀然而立，奇巧異常，牌匾之多，幾無處可掛，最著名的字，要算傅山先生寫的「難老」二字，筆法蒼勁，極不可觀！

難老泉

在難老亭下，泉水發源於懸壘山，從此流出，名爲晉水，山海經上說：「懸壘

之山，晉水出焉。」就指此處而言。泉出洞口，穿過十孔，一洞口前數步地方，界以縱石堤，堤上鑿徑尺圓眼十孔，大小相等，南三北七，中有砥柱，外有橫石堤，分爲南北二大河，出石塘外，水勢緩而大，分岐亦漸多。流經數十村，灌田四百頃，這是對於農業的利益；瀑布之力，激動水磨七十盤，附近手工及機器造紙廠，共百餘家，全賴此水以洗材料，這是對於工業的利益；因爲實業有連帶關係，所以此地農工業既見發達，而商業亦於間接上，得到暗助的利益了。

至於給人們遊賞的名勝，最顯明的是：天地同流，晝夜不舍，水清見底，游魚可數；夏寒逼人，冬湍騰汽；五花石天然鋪放，長生蘚終年榮綠；鴨鵝成羣來往，薄荷娉婷中植。清冷之聲，可以潔耳；澄虛之色，可以潔目；瑩澈之光，可以潔心；溫和之性，可以潔身。其他花木掩映，古木參天，遊歷士女徜徉其間，或題詩或記錄或攝影或寫生，都是自然而然的點綴，以增加難老泉的勝景——臨其側者，亦自能見景生情，感覺到無窮的興趣！

不繫舟

今名上善亭在難老泉口的右側，石塘的中央，砌石成台，形如小舟。舟上又建一挑角捲棚亭，馮玉祥題有「心淵若水」的匾額。坐在亭上，除過靜看流水，只覺舟行外，又見那魚游草曳，風景無窮，濃抹淡粧，隨時變換，真是詩人畫客留連不舍的地方！

洗耳洞

在難老泉口前數步的北面。原名石梯口，是往石塘間及不繫舟上必經的洞子。當經過此洞的時候，我們耳鼓所聽到的，除過嘩嘩……的水聲外，那些紛囂喧雜爭名奪利的聲浪，真覺得一洗而盡！

真趣亭

在洗耳洞上。外圍刻像石欄，內環繪畫木欄。遊人到此，多依欄以觀水。上有一聯云：「此地饒山中興趣；到處皆水面文章。」我們看這付對聯的描寫，就可知道真趣亭那裏幽勝的一斑了。的確這裏是勝境的精華地，遊人的集中點！

流碧亭

在真趣亭南。其名取太白「流水如碧玉」之意。亭下之橋，名爲翠波，北與真趣亭洗耳洞遙相對照。憑欄觀水，清澈見底，「流碧」盛名，恰乎相符！西隣一宏大壯麗之房所，爲黃國樑氏所建之別墅！

朝陽洞

在聖母殿北面。洞基高數丈，石級五十餘，兩邊有欄，可扶之而上，有僧數人，佔寓此洞。洞爲祠中八景之一——石洞茶燈，和朝陽洞并列者，又有二洞：一曰開源、一曰雲陶。雲陶洞內，藏有傅山先生所寫的「雲陶」二字，係八分體，奇古可愛。三洞之北又有一軒曰「待鳳」，今爲客庭。廳前花盆滿放，奇香撲鼻，真樂境啊！

讀書台

一名「伴桐亭」。在朝陽洞上，由待鳳軒前，依石級而上三十餘，便到了讀書台上。此台係王恭襄公讀書之所，故名讀書台；又傳北齊楊隋幼時，讀書於懸甕山麓，亦在此地；近世中西人士，避暑於此者，亦不可勝數。此台之幽靜高閑

，可不言而喻了。

三台閣 在讀書台左，修養於晉祠的名人，多住於此。在此品茶把酒，可以領略全祠的風景。十九年馮玉祥住晉祠時，常游息于此。

呂祖閣 在讀書台右，土人來此焚香求籤者，絡繹不絕，以致匾聯遍懸，廟貌秀麗，雅勝無匹！

仙閣 就是呂祖閣，讀書台，三台閣二者的總稱，爲祠中八景之一，——仙閣梯雲。上有一聯云：似岳陽不少水，比黃鶴又多山。觀此撰聯，可以知其勝概了。

周柏 有二：一在朝陽洞下之南，一在東嶽祠內，皆爲周時所植之柏，距今已三千餘年，而枝葉茂盛，形勢斜臥，奇古非常可愛，爲祠中八景之一，——古柏齊年。在朝陽洞下前數步之南，與難老亭斜對。亭式略似難老，惟較小而且簡單，下面便是善利泉。據晉祠鄉老談，此泉原無，邑人爲壯祠觀，與難老配對的緣故，就設法疏通難老泉，引過後再令流出，才有此泉。惟於河末時，即塞而不通，今則徒擁虛名了。

叔虞祠 坐北南向，前臨映月池，西依善利泉，東隣寶墨亭。祠基高約丈許，內面除過莊嚴可敬之叔虞像外，又儲石刻甚夥，文字古雅，極爲可愛！晉祠之名，即起於此祠，參看「沿革」內。

寶墨亭 又名唐碑亭，門額上懸「貞觀寶翰」一匾。亭內並立兩塊大碑：在左面的——

部所刻的文字，因爲年深月久，風吹日晒的緣故，已由糊塗而竟至看不清楚了。——是唐太宗親筆寫的，字勢極類蘭亭。在右面的，是本邑清時翰林楊二酉因爲唐太宗碑下部被毀的緣故，遂仿照原文和原樣，一字不差，一位也不移的，寫下這塊，以便遊覽者參考，書法雖不及唐太宗所寫的那樣完善盡美，但亦能令人愛慕不置。

映月池

在叔虞祠前，係八角形，內植蓮花，娟秀可愛。爲祠中八景之一。蓮池映月。池西一亭，名曰松水亭，亦頗雅秀，東爲美蔭亭在映月池東。亭名美蔭的緣故，是取歐陽修「援幽芳而蔭喬木」之意。介然獨立，別具風趣！

清華堂

在美蔭亭南，蓮花台北。創建於北齊天保中，亦爲祠內勝蹟之最古者。

關帝祠

在唐碑亭東北面。前有戲台一所，亦頗華麗。台上「吟風」「弄月」數字甚佳。祠內寬敞整潔來晉祠的旅行團，多寄宿於此；並有古槐四株，分植祠內，相傳爲唐時所植。

玉皇閣

關帝祠後院有一高閣，便是玉皇閣。此閣爲祠中建築之最高者，登足其上，眼界爲之頓闊。長期避暑者，多住於此。

東嶽祠

在關帝祠東，前臨碧瀾橋，後照晉祠勝境門。祠內有周柏一株，東側有唐槐一株。某畫士在此周柏前曾定禪靜看過半小時。可愛便知。

文昌宮

在往祠內的汽路東面，前臨鎖虹橋，後依苗圃園。閣下爲七賢祠一周，豫讓。

唐、李白、白居易。宋，范仲淹、歐陽修。明，于謙，王瓊。內面也很寬敞。今爲古唐村村公所。東院爲古唐村女子小學。

鎖虹橋 在文昌宮前，與碧欄橋相隔數武。二橋一平一凸，橋欄石刻甚夥，樹木圍罩，各具幽趣。

勝瀛樓 在水鏡台西南面。樓勢高危，與惠遠門相對照。樓上扶欄，又極虛敞。爲祠內八景之一——勝瀛四照。

一鑑居 在勝瀛樓南。其名取朱子「半畝方塘一鑑開」之意。晉祠民衆教育館不日就在這裏和勝瀛樓上開設。

白鶴亭 在一鑑居前面，與小閣亭合看，好像一隻白鶴亮翅之形。

流杯池 在白鶴亭下。其名取太白「樹下流杯」之意。此處水緩而清，游魚甚夥。向之所謂均福堂，仁智軒，環翠亭等，今皆廢而不存，令人殊堪惋惜！

掛雪雙橋 在白鶴亭西面，橋下水深魚聚，遊人多在此仿行漁翁之樂！及至冬日，雪壁掛空，更爲不趣！爲祠內八景之一——雙橋掛雪。

懸甕山 在祠之西，山海經上說：「懸甕之山，晉水出焉。」的山，就是這座山。因爲牠的山腰處，有一巨石倒懸於空中，好像一個甕的形狀的緣故，就把這座山叫做懸甕山。但是到了宋朝仁宗時候，晉祠一帶發生大地震，把那塊巨石摧毀，現在已失去原有的甕形了。地形志上說：「懸甕山一名龍山。」近年來又多總

稱晉祠山。

當春夏之交，山上綠草如茵，野薇盛開的時候，約仔三五，帶着管簫，披蓑茸，踞巉岩，循着屈曲路，直上最高峯，咏詩啦，奏樂啦，真有草木震動，山鳴谷應之勝概！舉目遠眺，又是稻田萬頃，村舍錯落，沙鷗翔止，汾舟往來，山色浮翠，水光如鏡，一個個的美景，都照入眼簾之內，誠能使遊者到了那「浩浩乎如馮虛御風，而不知其所往；飄飄乎如遺世獨立，羽化而登仙」之境界！近年來山西當局，給上邊所植的柏樹，都已綠綠可觀；今後倘能繼續着修飭改良，亭台樓閣，點綴其上。那時這座山的盛名，誠不難永久保持啊！

望川遺址 水母宮後山腰間，昔有望川亭，今廢。遺址前有大石數塊，石面鐫字，筆法類似顏魯公。相傳係宋太祖用鎗鋒所刻，文爲：結紉山，天目山，望川遺蹟，山水大觀，歡喜嶺等。由此西行數十步，有一大石，其間化石甚多。

晉祠勝境南之名勝

王恭襄公祠 在難老泉南，經過流碧亭，再出一小門，便可看見。祠前有白果樹二株，雌雄各一，分植左右，枝幹盛大，甚壯祠觀。

晉溪書院 在王恭襄公祠的前面，有一所破廢不堪的房子，便是晉溪書院。爲王恭襄公——王瓊掛冠後，講學之所。

飲馬池 在晉溪書院的東面，相傳爲王恭襄公飲馬之所，故名。現已改爲蓮花池。

敬德別墅 就是現在的奉聖寺，在晉溪書院南面。這寺是唐武德五年的時候，鄂國公，

尉遲公，禮釋滿公把他們自己的別墅，捐捨改建成的。寺之北廡內，有鄂國公像，甚爲雄偉。前院一松，翠狀盤旋；後院一松，直聳雲霄，二院有松柏杆欂四大樹都是千年的古物啊！

舍利生塔 在奉聖寺北面的禪院內。禪院現爲太原縣第四區第四高級小學校所佔。此

塔創建於隋開皇中；宋保元三年重建一次；清乾隆十三年又重建一次。塔高七級，可盤旋而上，至頂層時，可俯瞰晉祠的一切。

柏月山房 在舍利生生塔西，院內南面磚牆上，刻着楊二酉所寫的「柏月山房記。」書法精秀，甚爲可愛。

晉王嶺 在懸壘山南，中隔護馬坊峪。嶺乃天龍山之支脈。相傳唐叔虞和他的兒子燮的墓，都在這裏。

晉祠勝境東之名勝

晉祠城堡 在祠東，和祠相連，古唐村同晉祠鎮的民商二戶，夾居其中。內分南、北、

中三堡，周約四里左右，環圍着由石砌成丈七八尺高的城牆。我們在城外祇見炊煙縷縷起，難聽人聲半點喧，此又一番風景。爲祠外八景之一——山城煙堞。

紙房村

在晉祠鎮北堡的東面。全村五六十家，差不多都是以造紙謀生的，歷代相傳，不記創造之年。屋外牆壁，逼陋着紙，遠而視之，儼然數十所紙造的房屋，村名「紙房。」就是這個意思了。

雨花寺

在紙房村，創建於北齊天保時，重建於明洪武時。亦晉祠古蹟之一。前因少加經營，以致破爛不堪，廿一年春季，有一尼姑，法號隆儀住持雨花寺內，由本村村長張永淦經理，補修彩畫，因此雨花寺煥然一新，勝地復靈了。

仙翁閣

即今土人所稱之紅閣，在祠東半坡街東端，現雖破廢不堪，而觀故址之形亦可憶及當初之盛況了。

御井

在祠東塔院村之西南數十步地方一小渠中，相傳爲高歡飲馬之所；又傳宋太祖亦飲馬於此。現在有石如甕口，遺跡依然。

大寺荷風

大寺是一村名，在祠東約二里許，那村的周圍，植荷最多，到了夏天荷花盛開的時候，那種「芬芳撲鼻，鮮紅悅目」的滋味，真令人飽嘗不厭！

四河

就是鴻雁南河，中河，海浩北河，陸堡河四河皆發源於難老泉，出祠後，始各自分流，散布數十里，琤琮之聲，處處可聞；碧玉之光，舉自便見。鴨鵝飄游，鴻雁旋空，稻秧青青，荷蓮梗梗，既利民生，又增風景，誠爲三晉之佳水。

汾水

由陽曲縣南流入太原縣，距晉祠十餘里，縱貫南北，白湧碧翻，爲祠東天成之大觀。至於汾舟往來，沙鷗上下，我們登足懸甕山上，亦可覽其勝概了。

斛律金墓 晉祠東南八里王郭村，有神武丞相斛律金之墓，大若小山然，土人呼爲「王墓」者，即指此而言。

潛邱 爾雅云：「晉祠有潛邱與駘台澤，」潛邱今廢。相傳爲修古城寺時，陶瓦于斯，將邱湮沒。清時大考據家太原閻百詩寓居南省，以潛邱爲號，蓋示不忘桑梓之意。址在晉祠東十五里南北瓦窰村。

駘台澤 今爲民田，址在晉祠東南八里許王郭村之窰家北頭窰公祠後窰公便是駘台了。

晉祠勝境西之名勝

天龍山 在懸壘山西，距晉祠約二十里，原名方山，後因北齊時那襄建了一座天龍寺，山也改名天龍了，山上松柏清翠，林木葱蘢，在晉省爲少見，而峯巒美秀，泉聲琤琮，到處可以成趣；氣候清爽，幽雅絕俗；山洞石佛，高閣泉池等名勝，又令人賞玩難置！年來時人馮玉祥等遊歷其間，所遺石刻甚夥，更可增其名勝。

天龍寺

在天龍山內，共有前後二院：前院較大在右面，內祀佛像，莊嚴華麗，廟宇建築，亦甚宏莊奇巧，大殿內又藏佛經甚夥，後院較小在左面，院內清靜整潔，僧人十餘，佔居其中，北曰禪房，東曰客廳，西曰方丈室，遊歷天龍者，多暫息或小住於此院內，此間因高山環繞，形容得天小地窄，而心靜神怡，愈覺得

世外桃源之有趣！松柏密度如網，大可成材，泉聲琤琮，鳥語唧啾，震動了沈靜的空氣，夜間月明風靜，鐘聲時聞，更可激起人們無限的心懷！十九年馮氏光臨天龍，吾憶必有「豈爲有心居此地，……」之浩感！至若寺蹟之古，創自北齊，寺內碑碣林立，皆有文可考，茲限篇幅，恕不饒舌。

九連洞

在天龍寺北的山壁上，要上此洞時頗爲費力，洞共有九，相連貫通洞內佛像，或刻或畫，多難計數，恣態式樣，各不相同。洞和刻像，都依山勢而成，精巧奇古，令人愛賞不置。可惜近年來，多被反對佛教者摧毀和外人偷去，遊賞者及考古家莫不爲之忿恨且惋惜！

漫山閣

在九連洞西，上下二佛，各高四五丈，上一飛閣，危壯無比，至飛閣上時，好比坐上飛機似的飄渺，不提心吊膽者，恐怕十無一二吧！

要上那九連洞上的時候，一路石坡陡滑，很難立足；膽小和軟弱的遊客，多止步於天龍寺內，只好望洋興嘆！上的時候，沒有不成匍匐形的，時而直上，時而斜上；最危險的，就是從九連洞裏出來，去那漫山閣時，所經的道兒，如果一經失足，就不免粉骨碎身了！

十九年馮玉祥等氏住晉祠天龍山時，所留石刻甚多，茲摘錄于下：窮苦同胞之得救其路途爲革命根基在知識吾生惟此二事（馮玉祥題）猛進（朱天光題）捨己救人（王幼軍題）天下爲公（鄧長耀題）

天龍泉 天龍寺之周圍，大泉一股，在寺之西；小泉林林，到處出現；味甘而美清而香

白龍池

在九連洞和漫山閣之中間一小廟內，深有丈餘，大約四五方步；池水乃池中北石壁隙中流出之水，一年四季，深淺常有一定，取而用之則漲，不用亦不溢，土人多以此視為寶貴神秘之池，若遇天久不雨時，就攜帶着香炮獻食和鑼鼓旗傘，來此求雨；一時旗傘飛揚，樂聲振空，甚為壯觀！

避暑宮

在天龍寺北，係北齊神武帝的避暑宮，俗名「皇家宅」，現在只有遺址。雖然只有遺址，我們看了王延筠所咏避暑宮的那首詩，也可以想見那種偉大的勝概了。——掛鏡台西桂玉龍，半天飛雪舞天風，寒雲直上三千尺，人道高歡避暑宮！

插旗石

在柳子峪內天龍山上，我們去遊天龍寺的時候，離開天龍寺不遠的地方，看見南面有一塊大石，突然高出者便是。此石高五丈，周四丈，上有一白，深約三尺，相傳春秋時柳盜跖招兵，插旗於此，故名。

晉祠勝境北之名勝

星石

晉祠北明仙峪口外汽路橋東有大石一塊，相傳係清初傍晚時，村人共見天空殞下一大星，光芒四射，次日即成石，後人鐫文其上以誌異。

臥虎山 在懸壘山北，赤橋西鎮二村之西。山勢陵谷排列，如同虎身之紋一般，遠而視之，甚為雄壯！

豫讓橋

在洞北一里路許的赤橋村，周朝豫讓刺趙襄子的時候，就埋伏在這個橋下，這個橋原名是什麼，可不得而知了，只是經過此事以後，便名為豫讓橋了，參看「趣話」內。

赤橋村

村名赤橋的緣故有二：一傳為趙襄子題的，取赤為火色，火能尅水之意，以鎮壓在水間遭遇的禍患，不再發生出來；又俗傳宋太祖鑿臥虎山，血流於村中橋間，血為赤色，故名赤橋村。

浩昊觀

在晉嗣北之臥虎山上，寺後有八洞環青，為宋時道人披雲子所鑿，有石像十數種，神工鬼斧，雕刻異常。可愛，惟石像多被外人竊去，不禁為古物惜！

童子寺

在洞西北之龍山上，創建於北齊，重建於明，傳當建築此寺時，有二童子臨前說道：前有大石，像似世尊，言後不知去向，因此就把那塊大石刻成佛像而祀寺。像高一百七十尺，甚為莊嚴，又因二童子來去之怪，即以寺名童子。相傳寺前有石燈最高，神武時每晚石燈放光，照耀宮內，當時稱為祥瑞，可惜今無光了！

風洞

在風峪口北山脚下，為一石洞，相傳甚深遠，口大幾如城門。昔有深奇者入而迷途未出，縣令以丸泥封之，今只留前洞。碑共百餘，均四面刻字，文為全部

楞巖經，爲魏齊時鐘馗暴風而設立的。

皇姑洞

在晉祠北十餘里之太山上。前爲太山寺。現在洞雖簡單，但是那古柏漫山，泉水澗迴，和皇姑之貞潔，亦頗令人景仰的！

小石穴

在太山寺口北數十步之北山下，穴口大如茶盞，附耳穴間，有聲如萬馬奔騰，急風迅雷，聽來非常有趣！

太山

在臥虎山北，山體雖不十分高大，而其間松柏林立，泉聲琤琮，幽秀清靜，亦隱者之所欣慕。

龍泉寺

在祠北十里許之太山山腰中，寺之周圍，環以峯巒，峯巒之上，松柏叢茂；寺之東側，又有一名泉，泉水甘冽可飲，泉聲清肅宜人，寺內清淨幽雅，人跡罕至，前有歌舞台，後有皇姑洞；白日衆鳥亂鳴，夜間松風如月；儼然，一小天龍寺，其間現雖無人傑，而地依然靈秀。

將軍墓

晉祠北風峪口內太山下，有李存孝墓，前有石碑上載：大唐李將軍墓。

晉祠之文藝

歷代的名公鉅卿騷人墨客，在晉祠所題咏的詩，文、聯、匾、真是數不勝數，茲擇其膾炙人口的，照錄於後，供讀者之參考。

唐太宗晉祠銘并序

夫興邦建國 資懿親以作輔 分珪錫社 實茂德之攸居 非親無以降基 非德無以啓化 是知功侔分陝 奕葉之聲彌彰 道洽留棠 傳芳之跡斯在 惟神誕靈周室 降德鄴都 疏派天潢 分枝璇極 經仁緯義 履順居貞 揭日月以爲躬，麗高明之質 括滄溟而爲量 體宏潤之資 德乃民宗 望爲國範 故能協隆鼎祚 贊七百之洪基 光啓維城 開一匡之霸業 既而古今革運 舟壑潛遷 雖地盡三分 而餘風未泯 世移千祀 而遺烈猶存 元化曠而無名 神理幽而靡究 故歆祠利禱 若存若亡 濟世匡民 如顯如晦 臨汾川而降祉 構仁知以棲神 金闕九層 鄙蓬萊之已陋 玉樓千仞 恥崑閩之非奇 落月低于桂筵 流星起于珠樹 若夫崇山亘峙 巨鎮參墟 襟帶邊方 標臨朔土 懸崖百丈 蔽日虧紅 絕嶺千尋 橫天聳翠 霞無機而散錦 峰非水而開蓮 石鏡流輝 孤巖背削 松蘿曳影 重谿晝昏 碧霧紫煙 鬱古今之色 元霜絳雪 皎冬夏之光 其施惠也 則和風溽露是生 油雲膏雨斯起 其至仁也 則霓裳鶴蓋息焉 飛禽走獸

依焉 其剛節也 則治亂不改其形 寒暑莫移其操 其大量也 則育萬物而不倦 資四方而靡窮 故以衆美攸歸 明祇是宅 豈如羅浮之島 拔嶺南遷 舞陽之山 移基北轉 以夫挺秀之質 而無居常之資 故知靈岳以標奇 托神威而爲固 加以飛泉涌砌激石 分湍 縈氛露而終清 有英俊之貞潔 住方圓以成像 體聖賢之屈伸 日注不窮 類芳猷之無絕 年傾不溢 同上德之誠盈 陰間懷冰 春留冬鏡 陽巖引溜 冬結春苔 非疏勒之可方 豈瀑布之能儼 至如濁涇清渭 歲歲同流 碧海黃河 時時一變 夫括地之紀 橫天之源 不能澤其常 莫能殊其操 信乃茲泉之表異 帶仙宇而爲珍 仰神居之肅清 想徽音其如在 是以朱輪華轂 接軫於壇衢 玉幣豐粢 連箱於廟闕 網緇靈氣 仰之而彌高 昭晰神光 望之而逾肅 潛通元化 不爽於錙銖 感應明徵 有踰於影響 惟賢是輔 非黍稷之爲馨 惟德是依 豈筐篚之爲惠 昔有隋昏季 網紀崩淪 四海騰波 三光戢曜 先皇襲千齡之徽號 膺八百之先期 用竭誠心 以祈嘉福 爰初鞠旅 發跡神祠 舉風電以長驅 籠天地而遐捲 一戎大定 六合爲家 雖膺錄受圖彰於天命 而克昌洪業 實賴神功 故知茫茫萬頃 必俟雲雨之澤 巍巍岳五 必延塵壤之資 雖九穗登年 由乎播種 千尋聳日 本籍崇基 然而不雨不雲 則有炎枯害非塵非壤 則有傾覆之憂 雖立本於自然 亦成功而假助 豈大寶之獨運 不有資於靈福者乎 故無言不酬 無德不報 所以巡往蹟 賽洪恩 臨汾水而濯心 仰靈壇而肅志 若夫照車十二 連城三五 幣帛雲委 珍羞山積 此乃庸鄙是享 恐非明神所歆 正

常謁麗水之金 勒芳猷於不朽 盡荆山之玉 鑄美德於無窮 召彼雨師 宏茲惠澤 命
斯風伯 揚此清塵 使地祇仰德於金門 山靈受化於元闕 括九仙而警衛 擁百神以前
驅 俾洪威振於六幽 令粵光於千載 豈若高唐之廟 空號朝雲 陳倉之祠 虛傳夜影
式型芳烈 乃作銘云

赫赫宗周 明明哲輔 誕靈降德 承文繼武 啓慶留名 剪桐頒土 逸翮孤映 清
標自舉 藩屏維寧 邦家攸序 傳暉竹帛 降臨汾晉 惟德是輔 惟賢是順 不割而威
不言而信 元化潛流 洪恩遐振 沉沉清廟 肅肅靈壇 松底羽蓋 雲挂仙冠 靈筵
霽碧 霞帳晨丹 戶花冬桂 庭芳夏蘭 代移神久 地吉林殘 泉涌湍縈 瀉砌分庭
非攬可濁 非澄自清 地斜文直 澗曲流平 翻霞散錦 倒日澄明 冰開一鏡 風激千
聲 既瞻清潔 載想忠貞 濯茲塵穢 瑩此心靈 猗與勝地 偉哉靈異 日月有窮 英
聲不匱 天地可極 神威靡墜 萬代千齡 芳猷永嗣

遊晉祠記

朱彝尊

晉祠者唐叔虞之祠也 在太原縣西南八里 其曰汾東王 曰與安王者 歷代之封號
也 祠南向其西崇山薇虧 山下有聖母廟 東向 水從堂下出 經祠前 又西南有泉曰
難老 合流分注於溝澮之下 溉田千頃 山海經所云 懸壺之山 晉水出焉是也 水流
會於汾 地卑於祠數丈 詩言彼汾沮洳是也 聖母廟不知所自始 土人遇歲早 有禱輒

應 故廟特巍奕 而唐叙虞祠反若居其偏者 隋將王威高君雅因禱雨晉祠以圖高祖是也
廟南有臺駘祠 子產所云汾神是也 祠之東 有唐太宗晉祠之銘 又東五十步 有宋
太平興國碑 環祠古木數本 皆千年物 嚮道元謂水側有涼堂 結飛梁於水上 左右雜
樹交蔭 稀見曠景是也 自智伯決此水以灌晉陽 而宋太祖太宗卒用其法 定北漢 蓋
汾水勢與太原平 而晉水高出汾水之上 決汾之水 不足以拔城 惟合二水而後城可灌
也 歲在丙午二月 予遊天龍之山 道經祠下 息焉 逍遙石橋之上 草香泉冽 灌木
森沈 鯨魚羣遊 鳴鳥不已 故鄉山水之勝 若或略之 蓋予之爲客久矣 自雲中至太
原七百里而遙 黃沙從風 眼昧不辨川谷 桑乾濛沓 亂水如沸湯 無浮橋舟楫可渡
馬行深淖 左右不相顧 雁門勾注 坡陀險隘 向之所謂山水之勝者 適足以增其憂愁
怫鬱 悲憤 無聊之思已焉 既至祠下 乃始欣然樂其樂也 由唐叔迄今三千年 而
臺駘者金天氏之裔 歷歲更遠 蓋山川清淑之境 匪直遊人過而樂之 雖神靈窟宅 亦
憑依焉而不去 豈非理有固然者歟 爲之記 不獨誌來遊之歲月 且以爲後之遊者告也

題晉祠

范仲淹

神哉叔虞廟 地勝出嘉泉 一源甚澄澈 數步忽潺湲 此意誰可窮 觀者增恭虔
錦鱗無敢釣 長生同水仙 千家灌禾稻 滿目江鄉田 我來動所思 致主愧前賢 大道
果能行 時雨不宜愆 皆知晉祠下 生民無旱年

遊晉祠

歐陽修

古城南出十里間，鳴渠夾路何潺潺。行人望祠下馬謁，退却祠下窺水源。地靈草木得餘潤，鬱鬱古柏含蒼煙。并州自古事豪傑，戰爭五代幾百年。天開地闢真主出，猶須再駕方凱旋。頑民盡遷高壘削，秋草日綠埋空阡。并人昔遊晉水上，清激照耀涵朱顏。晉水今入并州裏，稻花漠漠澆平田。廢輿彷彿無舊志，氣象寂寞於山川。惟存宗祖聖功業，千戈象舞被管絃。我來登覽爲太息，暫照白髮臨清泉。烏啼人去廟門闔，還有山月來娟娟。

題叔虞祠

呂惠卿

翦葉疏封意，歸禾協濟心。遺風固唐遠，積德本周深。逝水悲興廢，浮雲閱古今。祠宮尙翬翼，鳴玉漱松陰。

晉祠禱雨曉行

于謙

曉行數里未天明，路繞汾河聽水聲。斜月帶星橫遠漠，清風傳漏振殘更。中心但願靈祇格，遠道何須父老迎。好挽銀潢作甘雨，溥霑萬物潤蒼生。

晉祠禱雨

薛瑄

晉祠指南

滌滌山川困靡寧 望年空自顛天庭 不辭重雨趨沈璧 遂有羣龍吐建瓶 叔虞祠開千畝綠 湘妃竹散九原青 即看農圃商霖後 笠笠如雲誇曉星

朝陽洞

傅山

延風舞不散愁雲 下上蘆花麥隴漣 鳥下寒巢尋栢子 人藏小洞剝榛仁 燒香搗藥渾無見 畫紙圍棋細有聞 買藥方纔遺有價 還能雷酒山賓

成土桐葉封叔虞贊

庚信

叙虞百里 居河之汾 帝刻桐葉 天書掌文 禮以成德 藥以滋薰 天子無戲 唐其有君

晉祠

段成己

不到靈祠十五年 水光山色尚依然 京人莫說西湖好 不溉民田溉福田

天龍寺

蘇祐

穿林遙送目 入洞共披榛 問舊僧誰在 驚時鳥自春 名山多古刹 塵市少間人 病後憐幽寂 辭家學養真

登望川亭

高汝行

望川亭子廢何年 遺址猶聞故老傳 雲裏層層綠石磴 雨餘歷歷見平田 參差樓閣青山外 遠近村莊綠水邊 愧我無能重建此 攬衣登眺興飄然

晉祠

吳雯

懸甕山前路 清秋見早鴻 一溝瓜蔓水 十里稻花風 楊柳參差綠 汀藍遠近紅 三年兩來往 生計太匆匆

小站營荷花

殷鐸

秋期忘忌藕如船 村種荷花代種田 綠滿不分沙水際 風香爭度午薰前 輕粘白雪雙飛鷺 遠接明霞一色天 無限故鄉蘋夢夢 今宵身帶五湖煙

晉祠古柏

同上

兒孫俯視木千章 魚檜秦松共鬱蒼 巧歷莫窺前歲月 歸雲常宿半中央 巢常絕頂鴉棲冷 葉墮空林鹿食香 六月驕防渾不到 一天疏翠落陰涼

登朝陽洞

李從龍

撥柳穿花拾級來 朝陽勝概落羣埃 屐巖已步雲中洞 絕頂還登閣上台 日擁金光瓊樹動 汾流玉岸紫烟開 經竝坤懷抱須開眼 嶺外飛霞任往來

晉陽三月未有春色

司馬光

天心均煦燠 物態異秣芳 上國花應爛 邊城柳未黃 清明空改大 元已漫浮觴 仍說寒早 年年八月霜

周柏咏

石刻在朝陽洞石級右側西牆上

晉祠老柏依天長 影布寒流氣更蒼 羨汝蕭然明月下 不知人世有風霜 汪兆銘
大樹蒼翠數千載 雖有傾斷誠大觀 飽經世間冷煖事 能禦風霜不畏寒 馮玉祥

題晉祠

懸瓦山中一脈清 龍蟠虎伏隱真明 水飄火劫劫山移步 五十年來帝母臨

羅洪先用西瓜皮寫的

涓涓難老泉 分流晉祠側 中有長生蘋 冬夏常一色

朱彝尊

晉祠流水如碧玉

百尺清潭瀉翠娥

李白

袞鳳軒

桐葉自當年剪得 鳳凰于何日飛來
于此間領半榻茶烟一簾花影 更上去看樓臺千尺汾晉雙流

楊二酉
歐陽英

山台閣

山台伴月成佳境 石洞朝陽別一天

孫秀枝

世界闊無邊到此天然開圖畫 山崖留勝概登來人宛在蓬萊

桂林莫如晉

勝蹟拓蓬萊憑欄向遠祇堪得幾點薄雲數聲啼鳥 名山開圖畫把酒凌虛草亭負四圍雪稻
萬頃法鷗 茗溪汪敦元

呂祖閣

似岳陽不少水 比黃鶴又多山

松谷摹

水繞仙樓清濯鶴 山環玉洞嶺棲雲

缺名

朝陽洞

晉水源流汾水曲 荷花世界稻花鄉

缺名

石磴登雲原有路 洞門迎旭別開天

林素園題

難老泉

晉祠指南

泉出乎地地久泉俱久 水生于天天長水亦長

缺名

無量淵源無量澤 第一山林第一泉

林素園 晝夜不舍天地同流

聖母廟

懸甕到流泉水清于秋水碧 剪桐梳秀蓮花開處桃花香

吳重光

真趣亭

此地饒山中興趣 到處皆水面文章

柯璜

瘦飄汲水僧煎茗 拳石支秤客下棋

趙炳麟

有心翼然臨于泉上 此溪是也得望清光

歐陽英

風景似江南千頃田園獨樂何如同樂好人 源泉溯濠上萬方膏澤出山猶是在山清

徐之啓

勝瀛樓

四面烟霞醺樓閣 此間風景即蓬瀛

歐陽英

登樓望遍野桑麻萬家燈火 選勝脩一溪烟水四疊雲山

歐陽英

不繫舟

上善亭

活水名泉不捨晝夜 古松老柏能耐松柏

不問泉清與泉濁 滿載巖緣出仙綠

宛得個中趣 冷然絃外音

楊式琛
歐陽英

唐叔虞

明德薦黍稷馨香社酒餘歡猶話翦桐故事

桐封乃當年佳話 祠祀却本地風光

嗣宇擁溪山佳勝斜陽懷古不知植柏何年

歐陽英

白鶴亭

晉人修禊窳傳地 林子放鶴可名亭

歐陽英

松水亭

構亭不為水中月 品茗好聞池上荷

翠蓋搖風紅日蕩 蒼陰布地綠天沈

歐陽英

許伯華

流碧亭

居坐其次少長咸集 因寄所託俛仰之間

歐陽英

晉祠指南

貞觀寶翰

文章千古事 社稷一戎衣

李唐社稷為墟久 貞觀文章一碣存

問千古英雄安在 愛數行碑碣可傳

難老傳山書・在難老泉亭上・

水鏡台在戲台上楊二酉書・

永錫難老 在聖母殿東北角
實係陰刻視之如陽字一般・

對越在金人台西牌坊上・

晉源之柏第一章在朝陽洞下傳山書・

朱彝尊

歐陽吳

歐陽英



游晉祠題

江潮

懸甕山前晉水流 叔虞俎豆自千秋 客來莫問分珪事 封地於今訟未休

祠下年來霖雨忙 豐碑頌德說鋪張 世間萬事從何說 不禱汾神禱邑姜

元魏而遺幾劫灰 興亡一瞬詎勝哀 朝陽洞外參天柏 曾見唐家起義來

涼堂漱玉靜無聲 坐對滄泉百慮清 難老嘉名前相稱 沼中萍亦號長生

右詩 黃 師長汀江先生叔海昔年游此作也其時師以稿示 璜 且囑書石既而同門諸友

為師築難老莊於祠之西師每年來寄居數月或半載或者相繼吟詠乃彙刻焉然近數

年師歷游南北中外名勝久不至晉亦無再詠此間之篇賜讀此稿久在篋中不可以不

報名也 甲戌冬受業柯璜謹識

劉靈華

贈別晉祠古唐模範村及太原村友

我幼家下邳 地近鄒魯疆 費嶧郊滕鄰 艾雲在北窗 繞我家園田

沂泗流滄浪 長受報恩法 佛道聞扶桑 遂發救世願 佛化大同莊

去殺伏貪噴 欲人性如羊 老壯終有用 幼長疾有賴 耶言埃田園

以此建新村 大地成天堂 弘化江海域 遐爾傳芬芳 周柏藏古寺

聞道唐風好 來參文殊場 喜深晉水源 帝王霸三唐 周柏藏古寺

水藻魚洋洋 詩仙李太白 碧玉曾飛觴 寶塔生萬佛 護世四金剛

晉祠指南

晉祠指南

登瀛我乳名	匾掛古道旁	試登懸甕麓	汾晉浩湯湯	省北眺蘭村
佳氣遙相望	晉友善啓講	講學移此方	洗心三四載	仙洞居朝陽
其後晉省風	村本政治張	普興同樂會	萬億衆一堂	公道愛羣訓
受旂村範忙	進山開會議	王道期小康	公田學校規	遙接姬孟芳
歲月忽如流	征雁復南翔	一別古唐村	三載夢黃梁	電影曾見之
名勝已渡洋	今來重歡喜	景物依舊裝	我昔此著書	大同一卷楊
新村觀鳥集	林下作詩王	坤化社會學	尙雌柔光道	山棗與藕紛
養我身力強	家人與兒輩	來借女校牀	神戲會萬衆	歌舞韻琳瑯
此別何時來	後會殊茫茫	但願諸村友	愛助莫相妨	職業乃神聖
學農工與商	因果有報應	報恩留餘慶	山水鍾靈秀	修善定吉祥
北望岷巖塔	山頂參普光	南有青龍洞	道友薰善良	聖母大慈悲
士女代代強	科學與農工	公輸造飛航	村村福慧圓	世界大同昌
臨別何所贈	留此一詩囊	敬告四海友	軍學與官方	古唐模範村
公道名遠揚	村中樹花草	保持聞妙香	昔佛作林鳥	報林恩不忘
風雲資呵護	梧桐來鳳凰	諸友念我時	靈夢月照廊	乞與柯先生
書碑傳久長				

(編印巖事定礎先生示上詩遂殿於文藝章編者識)

晉祠之實業

晉祠是占在一個山水兼優，土地肥沃的地方。因此，牠的實業的原料，原動力，場所，都是很豐富而且很優美的。不過我國人的守舊性大，進取力小，一種方法，往往是一世二世百世……的傳下來，一點也不會改變；晉祠呢，當然也不是例外的，試看牠那作草紙和磨麵粉的方法，真的同千年一前的一般無二。這樣，利藏於地，而不知用，實在辜負了大自然優待我們的盛意了！

現在把晉祠的實業，分做農，商，工，礦——四項，依照調查所得最近的狀況，層述於後，以便讀者之明瞭和實業家之改良。

農業 他的種類是稻地，平地，坡地，沙地四種。稻地和平地的收成和地價略同，上等的都是二百元譜，收成約二石左右，（現在地價又小點了）

工業 有機器造紙廠一所，手工草紙場，紙房赤橋二村共百餘家，藕粉爲晉祠農家副業之一甚多，水磨約六十多盤，紙袍舖三家，其他毯，醋，酒，麩，石匠，木匠，……亦很多。

商業 晉祠街上共有百十家，今年二十四年閉門歇業者，約十之八九，較各地特甚。礦業 煤鑛約三百餘家，歇業者甚多，白礬鑛三家，黑礬鑛四家，石灰鑛二十多家，

利水之祠晉

山甕懸

泉老難

晉水

側聞長者言
晉水灌民田
名為數百頃
實際已上千

發源懸甕山
叫做難老泉
總名為晉水
分流成四河

頃八十二地灌共河總北南

河南雁鴻
經過
東索古
院村唐
南王渠
張郭園
村村頭
村六共
地灌
六十一頃
磨水
一十一盤

中
經過
萬三西紙古
花家堡房唐
東東南長
莊莊大巷
營莊寺巷
村九共
地灌
二十八頃
磨水
二十八盤

河堡陸
經過
塔院 古唐
東 北大寺
莊 五共
村
地灌
一十七頃
磨水
一十五盤

河北清海
經過
南西大 小古
關關佛 站唐
廂廂寺 營
古董小 紙花
城營 茹站房塔
營 五赤溝楊
府 底營橋裏頭
馬西南 壑羅
圈城 角裏城
屯鎮角 十二共
村
水灌
一十三盤 一百五十頃
磨地

晉祠指南

六三

盤七十六磨水頃六十五百二地灌•村五十三過經一計共

大頗亦利之溉灌水份及渠汾晉河水清之東再

晉祠之機關

行政區及公安局 在晉祠鎮南堡，係太原縣第四區行政區署和公安局。

村公所及保衛團 在勝境內文昌宮，係古唐村辦理事務機關，景清門前又設一保衛

團。

商會及商團

在晉祠鎮南堡，會團合駐一處，辦理頗有精神。

志勤職業學校

在晉祠北門外，係私立中等學校，乃嚴敬齋先生民國十二年所創辦，畢業學生兩班。後以現世學潮惡劣之故，於民十七年自動暫止招生，改組為志勤

圖書館。

志勤圖書館

館內藏書甚夥：經，史，子，集，政治，經濟，法律，小說，四部備

要等書，共計萬有餘卷。（閱書規則，見旅客嚮導內）

山西鄉村建設研究會晉祠實驗區

辦事處設在晉祠北門外志勤圖書館。

晉祠民衆教育館

在勝境內現在正積極籌備中，不日即可開幕了。

晉祠國術促進會

亦在勝境內，為晉祠國術會之發祥地由此練拳者及村國術會成立，可謂與日俱進。

晉祠志勤小學校工學團在北門外志勤圖書館內，即前志勤中等職業學校，自該校停止招生

後便繼辦一小學，最近又實驗工學團的教學做。

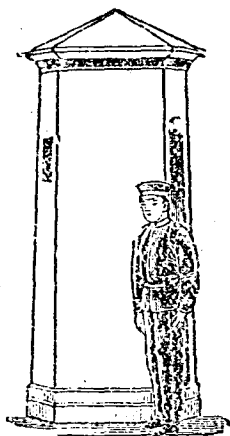
第四高級小學校 係太原縣第四區公立學校，在祠南奉聖寺內，學生約二百名，

教職員六人設備，及成績，均大進步。

女子初級小學校 在勝境文昌宮的東院內，爲古唐村所設立。學生約二十餘名教

員一人，校風頗佳。

郵政局 在晉祠鎮南堡德和茂號內附設，係郵寄代辦所。



晉祠居民生活狀況

晉祠有大好山河，肥沃地土，物產既很豐富，實業亦漸發達，在未知晉祠詳情者想晉祠一帶人民的生活狀況當然是很富裕的。其實不然，天下烏鴉一般黑，到處是多數的窮人，受着少數資本家的壟斷，剝削，壓迫着，晉祠人民，照樣跳不出這個圈例！

茲將晉祠人民之生活狀況，照調查所得，一一依實介紹於後。

衣 他們的衣服，非常簡單，男子多半是用青藍粗布，縫成的短小衣裳，而且是不整潔的很。固然有點忙於工作，不暇顧及的緣故；但主要的原因，是他們對於衛生及形式上，是太不講究了，女子的衣服，却不是那樣了，不但是清潔異常、香氣撲鼻、而且式樣時髦華麗舉美的很。

食 他們的食料、多數人是以小米、玉蜀黍、高粱麩為主。食淨白麩者，可說是十無一二。但是還有許多一貧如洗的人們，倘少有所得，即毫不愛惜的——打白乾啦，買燻肉啦——非一時弄盡不可，至於儲蓄備荒一層，是多少不顧慮的，

住 所住的房屋。除過古唐村還有幾家高大整潔的房屋外，其餘的多係僻陋古朽又加着一種不衛生的低門小窗。鋪蓋的被褥，也是非常的簡單和不潔，陳設却很講究。最特別的，多是泥灰糝的平房。

職業 晉祠一帶人民的職業，可分為——農，工，商——三項：古唐村的人多營商；紙房和

赤橋二村的人多作工——造紙；其他大寺塔院等村的人多務農。

嗜好 他們的嗜好的約有七種。這七種之中，不正當的居多。現在給諸位報告一下就是

吸煙，飲酒，吃肉，栽花，養鳥，賭博，看戲。

婚姻 和各地略有不同：不論貧富，同是親迎。新娘坐橋來時，必須到了黑夜。男女至

二十歲左右，隨訂隨娶，沒有——當小孩時，或者是胎兒，甚至還沒有綜影，就行預約的惡習。訂時由媒人領着男家家長同婚男通至女家，俗名「相婆娘」。男女兩相願，有授受禮物之權；家長却有定財禮多寡之權——普通人家娶一妻，前後約費五百元——家長，或男女本人，倘有不通意時，均有權制止。這樣辦法，既然沒有近世青年男女因一時性慾的衝動，而鹵莽從事的婚制之病；又可免去老式不

喪葬 容子女發言，父母包辦一切的惡習。真是晉祠可寶貴的一種美風！

死亡埋葬時，什麼請陰陽先生看風水，買燒童男產女及各種紙紮，請八個和尚念經超度死者，較富人家，還要坐法台，僧道對壇，文官點主，武官祭土。耗費實

祭祀 不在少！孔子云：喪與其易也寧戚，真挽此頹風之良藥。

晉祠人民的神權信仰力很大，全年內除過元旦，清明，端午，中秋等大節令停工敬神外；每月的初一十五，也要——燒香啦——叩頭啦——照樣的跪拜一回偶像；還有信仰神權較深的人們，家中供奉的神像，竟多至十餘種。

女風 晉祠地方的一般女子，十有八九是坐食男子之力的。我國古時流傳下來的——男耕

女織，男治外女治內——互助的美德，在晉祠地方所存的，只有男子一方面了；至於男女所享受的衣服，飲食，應用等物，那種不平等的差別和表現，男子好比窮工人，女子好比闊太太，儼然同貧富兩家人一般，在現在提倡女權的聲中，晉祠呢？還是把男權提高些，然後才可以平等了！



晉祠之園墅

晉祠的山水，風景，名勝，古蹟，氣候等，因為均有令人戀戀不捨之特性的緣故，以致歷來之高士雅士，相繼於此蓋花園，建別墅，作為公暇退思游息消遣之所，侶琴書以怡心目，友山水而修性靈，入則花徑通幽處，出與老農談稼穡，值此風雲多變，荆榛滿目的時代，此誠一養年渡生之善道耳。

至園墅之於晉祠勝境，可謂山水生色，錦上添花，深望園墅諸公，乘際親到鄉間，可接近人民，審問苦況，本着悲天憫人之懷，毋辭拯危扶困之責，共抵百姓之仇敵，合闢大衆之生路，休戚與共，先憂後樂，則萬民愛戴，

陶然村

陶然村者，乃榮公甲三之別墅，築於晉祠之東南端，廣袤約數十丈，築土為墻，花不成蔭，規模幽雅而古樸，依然是農家風味，中有正廳匾曰覺愚軒，其楹聯云：「覺察借無多閒伴松筠吟夜月」「愚誠欣有託且看桃李笑春風」軒有遊廊三面，遍懸時人題贈之匾聯，軒南有一亭曰：計會式頗雅致，上懸主人自題其聯云「一地青蓮接近帷幄可作我運籌學士」「兩部綠竹圍園森羅聊稱他執戟郎遣」亭西有一廬曰：率真，內藏琴書及名

人詩畫數種，築公每於公餘來此彈琴讀書，足以自娛，若將有志於古人山水之樂者，亭廡之東有養魚魚池，池內魚種甚多，由是沿花徑而南，至啓明軒，有亭兀然，可以迎旭日，賞素月，高瞻遠矚，頗饒興趣，亭懸汪精衛先生之題聯「把酒問青山何處是當年桐葉」，「憑欄看綠野此地即近代桃源」懷古思今，殆非汪先生之密概歟園中所植桃杏梅竹梨果數種，吾人遊覽其間信能助無窮之興趣，然別墅以村名，則其寄懷於農村也可知，村名陶然，其於農事也外，因寄所託，陶情於山水之樂也又可知，癸酉暑月遊陶然村之紀述，•

晉祠陶然村記

癸酉之夏，雁北橫遭兵燹，故鄉亦掃多難，何地而處，可以得吾心之所安以自適，難言哉，難言哉，時予適長軍校，曾率校生演習，詣晉祠藉觀此地山水之名勝，東可遠瞻太行，西則近矚懸甕，山下有曰泉聖母泉出堂下，水聲潺潺清澈見底，又西南有泉曰難老，二水合流，注於溝澮，山海經所謂晉水是也，予於祠之東南端，建一小園曰陶然村，四周宮以土牆內齋屋十餘間，地狹而氣暖，室小而塵遠，宜觀山，山之晴嵐，遠岫碧映，欄軒，宜觀水，水之清流激湍，環繞蹊徑，予素好雅琴，粗諳操縵，每公務之餘，對月當風，聊爲數弄，覺山光水氣，青欲撲人，然後欲斯園得晉祠山水之美，其益我良多也，至若園中植養動植各物，爲桃，如李，如果梨，如梧桐，如脩竹，如蓮，如菊，如魚

躍而鳶飛不過爲四時新陳代謝之物，非所語於晉祠山川清淑之氣陶然可樂歷久靡盡，且能以滌塵襟，盪俗慮也，比年以未，甚愛斯園，一月數往途。咏晉陶淵明歸田園居詩「開荒南野，際守拙歸田園久在樊籠裏復得返自然」深慕其瀟灑出塵之概，予武人也，何敢望陶公，然慕陶公之爲人，雖終身誦其詩而不倦也，夫天地之道，盈虛消長，自有定數，予謂人事之消長盈虛，亦有數存乎其間也是耶，否耶，姑誌之以待來者。民國二十二年八月日渾源榮鴻疆自記

在田別墅

在田別墅，乃山西陸軍礮兵司令周公子梁所建，土人稱爲周家花園，位懸壘山前，距晉祠勝境約里許，東北與陶然村斜對，計二十七畝，大門向東北，額曰：在田別墅。聯曰：春草芳暉皆自在，田原靜遠少人同。園中心，建大廳，坐乾向巽，匾曰：德隱齋。聯二，曰：偶來開拓林泉，存身得地爲龍蟄；且用消閒歲月，抱膝長吟讀虎鈴。又曰：天爵旣修，有德不孤雙鶴鳴和；靈淵自躍，得時則駕，五龍騰飛。其意可云佳矣！廳頂有八角樓一，聳然矗立，爲全園主。廳前左右，蓮池各一，中隔石橋，橋左右石欄，刻爲五方題詠，兩中曰：菡萏馥郁，蘅芷繽紛。兩次中曰：乘興遊芳圃，環橋碧水流，浮萍迎岸擺，隄柳捲簾收，樹密穿黃鳥，波澄渡白鷗，夜來烟雨足，奇色滿汀洲。又曰：此處多名勝，尋芳正暮春，柳塘風淡淡，荷沼露津津，隔岸栽紅杏，澄波映白蘋，登橋開

眼望，魚鳥亦相親。四端曰激湍，曰沁芳，曰翠竹，曰碧梧。橋之東，乃假山地基。西南爲葡萄區花窖。由廳沿甬路東北行，右四角亭一，匾四：曰枕流亭，曰逸輿遺飛，曰映月，曰流霞。聯二曰：人到此間心不競，音尋空外耳光明。又曰：每遇閒時彈一曲琴，看數卷書，陶情于鳥語花香，水流雲在；偶然興到酌兩杯酒，吟幾首詩，滿目中荷塘蘋芷，蔬圃秧田、經亭而東北，乃金魚池，池分東西，石橋通焉，東欄石刻曰鳶飛魚躍，西欄曰作濠上觀，池內游魚可數。橋北有六角亭一，別具勝趣。園之東南，有鷄卵形大魚池，清澈見底，水光接天，游魚上下，樂洋洋然。吾意周公別墅之作，爲避囂塵，志仁智以樂山水，侶魚鳥而友蓮竹，人生之樂，惟適之安耳。且周公遊覽之際，當與老農暢談，對民間疾苦，頗爲關心，因從而歌曰：懸山蒼蒼，晉水洋洋，周公之風，山高水長！

在田別墅落成招飲并序

猗氏狄樓海

子梁將軍。開園晉祠之野。築室唐邨之原。曲引流泉雜蒔花木。斷崖瀑布。長橋落虹。砌塘鑿池。種蓮養鯉。以爲公餘退思之所居。蓋久矣厭煩城市汚人之塵。而欲寄與山林以樂我之靜也。當其經始之日適名形家蕭步蟾先生過之曰，此九龍捧珠靈山之真宅。將軍何修而得此耶。於是將軍喜以不卜而得勝地。故取易見龍在田之義。名其園曰在田別墅取孔子釋潛龍之義。曰龍德而隱者也。故名其室曰德隱齋。今夏落成將軍載酒招遊。予於是亦獲以終日之間。盡窺全園之勝。蓋仰觀則屢負碧山。巉巖羅萬峯之拱衛。遠眺

則堂開綠野。錦繡豁千里之心聯。信一望而全景畢收。極四大之曠夷無礙者矣。况復夏冬流水。常聞真聲。氣爽天清。殊異人境。可以息宴。可以嘯歌。於斯時也。將軍櫛沐晴景。收視解聽。當融融焉。洩洩焉。有泥塗軒冕之思。糝糠堯舜之想。豈猶滯念歲華。不待倦歸爲旅之士哉。予故喜而賦此。且爲之序以識其幸云爾。

分桐唐社古。懸甕碧泉清。流水無塵念。高山有道情。將軍從所好。別野以之營。奇遇稱天巧。仙緣接地靈。時乘五龍馭。齊捧一珠明。祇在心田貴。彌懷德隱名。誅茅開淨域。飛瓦建層甍。鳳閣連雲峻。螺亭架水輕。荷風消夏暑。菱雨變秋晴。盡日遊無倦。常軒越益生。清涼方自慰。煩惱竟全傾。允矣離凡境。飄然入化城。將軍誠愛客。載酒具鮮烹。愧乏投桃報。敢隨舉柳聲。志尊宜處貴。知足乃常榮。千載相期許。一言爲落成。

養年別墅

養年別墅乃雁門王伯麟(前任山西陸軍測量局審查)所建，士人呼做王家花園，位於晉祠東門外之春河堰，大約二十畝，係矩形形式，小門在北曰桃源，大門在南曰養年別墅，並有刻聯云：三載營得一陶園，正值風雲多變態，二十畝植得千章樹，並學農圃度殘年。內有坐西東向之挑角捲棚式大廳一座，匾曰自娛堂。廳上建有四角小亭，可以望遠。距大門數十步，即至六角亭，亭東有橢圓形魚池一對，中建魚橋，上可行人。池東有

一八角蓮花池，蓮池左右，有鴨池各一，六角亭西爲月門，門內有土院一，以備養花養蜂之用。院西有月台一座，匾盛花卉，園內已成果木約三百餘，其中以桃樹爲最多，匾曰桃源，不其盡乎！

望川亭

望川亭舊在懸壘山上，今已毀圮不存，近志勤圖書館主人嚴敬齋先生於館旁高崗上建一亭，亦取名望川亭，此處水田雲樹，一望無涯，景色之佳，遠過祠內。且在此觀山，多蜿蜒之致，視水有迴環之趣，而造紙家晒紙之壻，密比如魚鱗，層疊而上，望之方錦滿目，螺蚊壘空，亦自成爲奇觀！亭南岡下有地約五畝，西枕高崗，東瞰流水，內植桃杏榆柳，梅竹萱蘭，並闢有蓮花池，釣魚台等等，遊覽其間者，多謂此處天然風景爲晉祠冠！先生著有處世格言，國民經濟學等書；在晉祠會創辦職業中學校，志勤圖書館，義務半日學校等，近年更竭力於自治之呼籲，於晉祠會倡導附近各村設立自治協進會，興辦信用合作，又將向時職業學校之齋舍，每三間改建成一院，欲取孔子十室之邑，必有忠信之意，成一十家之新村，以試其鄉村建設之思想，而引人入勝焉！

迦南美地

迦南美地者，係王蔭厚先生之廬舍，地在晉祠半坡街道北，其中小樓大廳，月檻水池，極爲清雅！先生籍隸臨汾，別號晉源漁人，前任晉軍督署參謀十餘年，後宗信耶穌，專

事修養，遂卜居於此，門旁特設一佈道會所，定時禮拜。先生講道時每謂：道爲政體，政乃道用，中山先生革命多難，以道統未立，人心難定故耳。聽者多受感！客春曾著有天道革命一書，本基督耶穌之博愛宗旨，闡明革命原理，誠爲當世對症良藥，若得傳行於世，則人民殘殺死亡之痛苦，或可因之稍減。願愛國愛道諸君，不但在山水間取娛樂，尤當於性靈中尋道德。慎勿徒手空返，以遺缺憾！

息廬

息廬乃太原女子職業工廠廠長陳學俊女士（號孟英一字藝菊湖北人）所建之別墅。廬位晉祠東之半坡街，大約二三畝，南臨周花園，東連仙翁閣，門額題名「息廬」。廬外渠水環繞，入門數武，有平房八間，荷魚三池，鼎立院內，源源清流，其明如鏡！題云。「游魚可數」「細水長流」，恰乎相符。又有葡萄兩株，東西對列，茅亭一座，孤立於北，此外瓜棚，豆架，桃果，花卉，等等之天然風味，點綴院內，使得嘉植掩映，生意蓬勃，水聲琤琮，明月四照，小而美，秀而雅，有趣哉，清雅之息廬啊！

茲又將息廬主人之自誌錄後，讀者更可明白陳廠長設置之妙意與息廬之勝概了。

本人之置息廬，實在七年前，其時除難老莊外，並無在此間經營園墅之人，即本人亦無以息廬爲園墅之意，特愛此真山真水，明秀宜人，欲假此一片之地，聊爲棲息之所，既遠塵囂，且益性靈耳。隨意點綴，無心巧構，狹隘簡陋，殊未可與名園別墅相比擬

也。民國二十一年孟秋息廬主人自誌。

難老莊

難老莊流乃江某所建之別墅，土人稱做江花園。園位勝境南之奉聖寺前，內植花木亦頗多，並有遊廊多間，十九年馮玉祥盤旋晉祠，即住於此。

黃氏別墅

黃氏別墅係前山西兵站總監黃紹齋所建之別墅，位於勝境內之難老泉南，建設亦頗秀麗。

其他

其他未詳之別墅，爲數亦頗多；但因猶未建築，或正在動工之故，暫略不述。

晉祠之奇異的事物

此章所述事物，無非是特殊的風俗和物理的作用，本不足稱奇道異，然在一般無科學常識者看來，頗覺少見多怪！姑且以談笑資料和供博物學家的研究，也記出來吧。

三甜三苦 晉祠難老泉的水，三天水味好。三天不大好，土人說是三甜三苦。

晉祠山上若用石頭壘起一個小塔，十有九次是要天陰下雨的。

完花會 晉祠有兩個完花大會：一個是三月二十日奶奶神的；一個是四月十四日呂祖爺的，爲什麼要給奶奶神送花呢？因爲求子得了子。怎樣求子呢？就是到奶奶神前，燒香磕頭，同時嘴裏念着咕嚕……咕嚕……聽不真的求子之咒，轉過來把小男神的生殖器搬下來一個，帶回家中，教不生產的妻子用水沖服，這麼一下，便可生子了。不信吧，那見效的實在不少。因此，真的有不遠千里來到晉祠求子的人哩！

晉祠娘娘倒進古城營 離開晉祠十里遠的古城營村，演戲時要到晉祠來請晉祠娘娘神的。但是迎到當進村的常兒，把神倒轉過來，讓他背後朝村的前進，真奇怪呀！——俗傳晉祠娘娘，從前罵他的很笨的妹妹——現在古城營村的一位女神——並且氣忿忿的發誓道：你日後倘能成了人時，總算我沒臉見你，我用屁股見你吧，後來他的妹妹却很聰明了，因此，他無臉相見，就背面的前進而見吧。

大年初一不出門，各地正月初一，敬神以後，老老幼幼，男男女女，通通出來，遊街擺巷，以示新禧。惟在晉祠却大不然，這一天將門關好，在家睡覺，以開門出外，謂爲不詳。啊！十里鄉俗不一般，大概就是這個意思吧。

葉上開花樹 天地間的事物，真是無奇不有，晉祠東二里長巷南廟內的那棵樹，每年五月內便生葉開花，葉如柳葉，花如工字，奇怪的是他那個花兒長在葉子中間。一出五月，葉子便和胡桃樹葉一樣，却沒有花了，這樹木料，用刀一砍，破處仍能長住。你看奇異不奇異？



晉祠之趣話

什麼叫做晉祠之趣話呢？就是晉祠地方的人們，古今相傳，和晉祠有關係的，彼此互談，一種最有趣味的話，有的是屬於歷史的，有的是屬於神話的，不論是歷史或神話的，談起來都能使聽者顯一種眉飛色舞的神氣。茲擇其最有趣者，一一講述於後，作為談笑之資料，以助讀者和遊者的餘興。

周成王剪桐封弟

周成王第九年的時候，一天他把一張桐葉剪成一個國家的形式，笑嘻嘻的向他的小弟弟叔虞說道：「把這一個國封給你」。不料這句話被他的專管記事的史佚官聽見了就帶着慶賀的神氣向他請求道：「我王！那一天封呢？他答道：我這是戲要的話！史佚官道：天子不戲。每說一事：史書上要記載他，禮儀要成就他，音樂要歌頌他，成王沒得法，就把叔虞封於唐國，號為唐侯。唐國就是現在的太原縣

東周列國上說：唐國是現在的山西省平陽府翼城縣東二十五里的
備覽 唐縣。綱鑑易知錄上說：唐國是現在的河北省保定府的唐縣。太原

縣的縣志上說：唐國是現在的太原縣。未詳孰是，備以待覽

豫讓刺趙

我國東周時候，智伯強結韓魏二國，發兵北上，攻打趙襄子，用晉祠離老泉流出來的晉水和汾水，把趙襄子圍陷在晉陽城內——晉陽城址在太原縣城東——不料大功將成的時候——水再漲高三尺，就可由城上灌進城內了。韓魏兩家，私與趙和，又反攻智伯，這時智伯雖有心腹的大將豫讓，出死力的給他打仗，但是他寡兵少餉，又是恃強權以欺弱小，畢竟勝不過那大團體和公理，不免棄甲曳兵的逃走了。不幸當智伯進了懸甕山，正向陝西逃走的當兒，却被趙襄子活活的捉住殺了；殺了不算，又將智伯的腦袋搯空，用漆漆了，做了他的尿壺了！這時，藏在懸甕山石室的豫讓聽到這個消息後，就忿恨的嘆道：士為知己者用。現在趙襄子辱我主如此之甚！我反偷生在世，不給我主報仇，怎樣算做人呢！隨後他就拿了一把匕首劍，潛藏在趙襄子便溺的廁所內，準備行刺。巧極了！趙襄子真的向廁所內來了，又怪極了！當趙襄子將進廁所的當兒。心忽然驚動起來！他也不進去了；不進去就算完了嗎？不，又令人到所內檢查起來了，看裏邊究竟有什麼東西。唉！有什麼東西呢，只有一個身懷匕首劍的豫讓。可憐這一位任俠好義為主盡忠可敬可佩的志士豫讓被他們帶了出來，成了他們大問題的答案了！豫讓這時想他的陽數，當然是盡了！仇是報不成了！就連我們眼簾中所照見的他，也認為一定是嗚呼哀哉了！但是，世界上的事實，常有和理想相反的，趙襄子把他加以審訊後，不但不殺他，反認他為義士，以為殺義士者不祥，竟然寬大為懷的把他放了，豫讓被放後怎樣呢？怎樣，還是要奮關到底的行刺報仇。這次恐怕他的妻子，朋友，趙襄子認識了他，

妨碍他的大事，就把他的身子和顏面，用漆漆黑，拿炭把聲嚙吃啞，又裝扮成一個乞丐的模樣，拉着一根棍子，提着一個藍兒，呼爺喚娘的在晉陽地方乞食。——心中呢？却抱着大志，身上又藏着利器，不論在什麼時候或什麼地方，總是謀舉他的大事。一天，他訪知趙襄子要來晉祠遊歷和視智伯所築的新河堤，他心中暗喜他的機會到了，——表面却不露出，就裝着一個屍首，躺在晉陽至晉祠時必經的一條大道上的橋下。（橋在赤橋村，參看名勝章。）哈哈！這回仍然是巧極了！又是怪極了！果然不出豫讓所料，趙襄子真的從這條道上來了，但是，走到離那橋幾步的地方，他所乘的馬兒，便不走了，不走了，打死打活不走了！不待說，又是找尋，找尋，找尋有什麼怪物！大家大忙一場，才把人不注意而注意到的他——裝死賣活伏在橋下身懷利器行刺的豫讓捉了出來。趙襄子認識他是前次行刺的豫讓，也不多言，就令左右斬首的當兒，豫讓向趙襄子請求道：「臣聽說：『忠臣不憂身之死，明主不掩人之義，』臣前次已蒙君饒命，現在豈敢再望免罪，惟請把你的袍子脫下，令臣擊之，就算報了仇，那麼臣死閉目了！」趙襄子就把袍子脫下給了他。他怒目切齒地手拿着劍照着袍子，一劈，砍的三下後，就用劍把自己刺死了，（因此把這個橋，後來叫作豫讓橋。）後趙襄子拿起袍子一看，傷處還現着血跡；回去後，就得了一場大病。豫讓的精誠，真可令人欽佩的很啊！

太山石敢當

相傳我國五代史上，後漢的主子劉智遠，留守太原的時候，謀舉大事，就在各地募選有力的人，到了晉祠北面的太山上，竟然得到一位力士——他的袖內，常藏着四十斤重的鐵錐，沒有人能敵過他的！他的名字叫做石敢當，後人就借用他的威風，把他的貴處和大名——太山石敢當五個字兒，刻在一塊石上，又把刻成的石塊，嵌在十字路口上，或者是街巷門口對面的牆上，以避免邪物和鑽壓不祥。現在各地有把這個「太」字寫作這個「泰」字的，以為泰山的石，可敢當一切，真是大錯而特錯了。——這是根據太原縣縣志上的話，此是信疑各半，請讀者參考辭源上的石敢當條。

小和尚關住了

從前晉祠難老泉後的水母祠下，還有一個洞，洞內祀何神，不得而知，但是相傳晉祠的小和尚，每日必須到洞內燒幾次香。有一天他去燒香時，洞內的神給了他許多的錢，教他零用，並且囑咐他道：我給你錢的這回事，任何人也不應告說，小和尚有了這不勞而獲的許多錢後，就在街上買的吃起零食了，不料這是被老和尚知曉，恐怕他是偷來的錢，就大加盤詰。起初小和尚為保守秘密，還堅決不告實情；後因老和尚迫不得已，才告明實在的情形。但是可憐的小和尚這次去洞內燒香以後，就永久沒有出來，老和尚看見小和尚不出來了，恐怕洞內有什麼妖怪，就把洞口塞住了。現在洞口的跡痕，還顯然露着。

鐵人逃走

俗傳晉祠會仙台上，原有鐵人五個，中間一人逃走後，才蓋下現在這座小神樓，但那鐵人逃到何處，却無人知道，

又傳東南角上的前一鐵人，也是逃走了，那鐵人走了後，是要過陝西那面去的。但是，當他走到黃河沿上將要坐船渡過的時候，恐怕那船浮不起他，就問船主道：「你的船浮得起我嗎？」那船主道：「我的船浮不起你！你是鐵人嗎？」這一下說破了他，他就站在那裏不能動了。聽說現在還在那裏站着，成了練船的樁了，

還有西南一像，也是要走。逃走時剛開了一步，被小和尚看見了，就嚇得大叫了一聲，急忙報告於老和尚。老和尚就拿來斧子和釘子，在向前走的那個腳背上，斫了三下，後腦子上，釘了一個釘子，這樣才沒有逃走了，現在那鐵人腳背上的三道斧痕，和頭上的釘了，都可以顯然的看得見。

真明成仙

真明是明時晉祠南陽寺內的一個老和尚——晉祠赤橋村的人——當他剛死了的時候，小和尚們統統是哭哭涕涕的給他治喪！但是他的衣服食物，都鎖在他自己的箱子裏邊；鎖子上的鑰匙，又是他收管着。小和尚要開箱子取衣服給他穿，但是那裏也找不着鑰匙，正在爲難的時候，一個——平素和他的師傅相熟識的——賣草紙的人，忽從門外進來說道

：小和尚們，你的師傅託我把這把鑰匙捎回來轉給你們，小和尚們聽見這話便很驚訝的連答帶問道：「你跟上鬼了吧！怎麼說起鬼話來！我的師傅已經死了！在那裏託你捎的，鑰匙現在那裏？那人目瞪口呆張眉飛色舞急急地摸着鑰匙拿出來道：「這不是鑰匙嗎！我從太原賣草紙回來，走到汾河橋上，碰見了他託我把鑰匙捎回來轉給你們；我問他到那裏去，他向我笑着說道：『我到天堂上去，』我當以他和我開玩笑也沒有細問便和他分別了，照現在看來，他真的到天堂上去了！啊！成了仙了！真的成了仙了！教我看看他的肉體吧！小和尚們領着那人，大家一通看過後，又把箱子開起，衣服取出，給他師傅穿好，備妥了一切：個個都是歡天喜地的叫道：我的師傅成了仙了！啊！這真是「哭聲未已笑聲起，弔客猶在賀客來。」何等的快樂！

飲馬抽鞭

晉祠水母神，俗傳姓柳，朔北金勝村的女子，嫁給晉祠某家爲妻。他的婆婆是繼母，性情又是很壞。因此，常常欺侮他，謀害他！一日，他出去汲水回來走到半道上的當兒，遇見一個牽馬的人，要用他汲來的水飲他所牽的馬，他先拒絕道：「我的婆婆非常厲害！我給他老人家汲的水，怎敢教你的馬喝呢！」但是那人現出一種強迫的樣子，非飲他的馬不可。他不得已，就應允道：「就讓你的馬喝吧！但是教他喝後邊桶裏的水，萬不敢喝前邊的，因我的婆婆是祇喝前邊的，」那人依照他的話將馬飲畢，把手裏提的

一條馬鞭子，一面遞給他，一面又很慇懃的吩咐道：你將這個馬鞭子帶回去，插在你家的水甕裏，用水的時候，把馬鞭子向上提一提，甕內就能生出水來，免得以後再受汲水之苦；但你要很小心地使用他，萬不可提出甕外！說完後，就把他的馬牽上去了，他也挑上水桶帶着那馬鞭回去了，回到家裏，就把馬鞭子放在甕裏，向上提多高，水也漲多高，試了幾次，沒有一次不是應驗如神。因此，他也不到外邊汲水了，用水的時候，只是把馬鞭子一提就有了。這樣時候久了，這種秘密的取水的法子，被他的婆婆由奇怪注意竟至於看懂了，但是未曾試行和問他。一天他到他的娘家——金勝村去了，他的婆婆就試起自己偷偷看懂的竅法，不料一下不小心，把馬鞭子提出甕外，水也隨着溢出，氾濫於家中，他一時手忙腳亂地嚇得不得了！只好差人從速召他的媳婦柳氏；這時柳氏正在理髮，接到報告後，就把頭髮盤繞到一起。（現在那水母神像的頭髮還是盤繞的樣子）就飛也似的跑到婆家一看，果然不好了！急急的取了一個麥稈編成的坐器，蓋在甕口上，自己坐在上面。（現在的水母像，也是坐在甕口上）！但是那橫水已無法收拾了，還是晝夜不舍的嘩嘩嘩……的湧了出來，那水現在在那裏呢？叫甚麼名字呢？不是別的，就是現在遠近馳名的晉祠懸壺山下的那個籬老泉——流出來的水叫做晉水。

羅一虎進劍

相傳明末清初李闖王進北京時，路經晉祠南之晉王墓，他手下的大將羅一虎暗想王

墓之內，定有寶物。便用隨身攜帶的寶劍，向着玉墓一砍，墓子立時開了一個洞。羅一虎便溜了進去，不料一到墓內，看見晉王坐着看書，真是吃驚不小！當他正在進退維谷，不知如何是好的時候，聽見晉王大聲問道：什麼人？一虎慌忙答道：羅一虎。幹什麼？給我王進劍，放下！彼此三言兩語嚇的羅一虎將寶劍款款放下，提心吊膽的跑了出來。——剛出來後，墓子的洞便合住了，一點痕跡也看不見了。

仙家遺墨

傳言羅洪先用西瓜皮寫成晉祠聖母殿下那道懸甕山中一脈清……（參看文藝章內的題晉祠一碑文以後，字跡還沒有乾，忽然不見他了，大家正在奇怪的時候，來遊晉祠的傅山先生給他們說道：那是仙家，他現在已到了雲南四川那個很遠的地方了。啊？這真是仙家識仙家！諸君如若不信，請看傳下來的諺語爲証吧：瓜皮寫字跡未乾，不是雲南是四川。

晉祠的諺歌

著名的字

造紙工人的苦楚

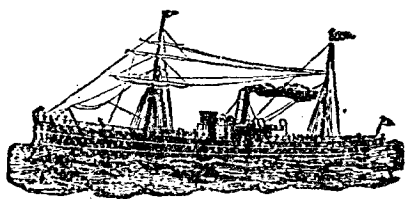
晉祠廟裏三面牌，難老對越水鏡台。
紙房赤橋生的苦，脫了褲子下了水。
土晉讀府

四樣寶貝

大米心心，藕瓜瓜，
元宵蛋蛋，女娃娃！

礦工的悔悟

看見西山是寶山，
行李富了作盤川，
遲早一日下了山；
土地爺廟前唱亂談彈！





旅客嚮導

編者話

我從旅客的談話和朋友往來書信方面，知道近年以來，有許多願到晉祠遊歷的人，因為感着怎樣去呢？那裏究有什麼名勝？在什麼地方吃飯和住宿呢？等等的困難問題，以致半途而廢，不能遂其所願的實在不少。諸位！你看這是多麼不快活的一回事呢？

職是之故，雖然本書的內容，對於晉祠的一切，是應有盡有的採集，但恐未能一一滿足旅客的欲望，於是編者為關顧旅客起見，特于書末增設旅客嚮導一項，專為旅客朋友作介紹的。

到晉祠幹甚去？

晉祠乃三晉名區，華北勝地，年來中外人士，莫不爭先恐後的去晉祠遊歷，因為那裏真的是山明水秀，風景清幽，古蹟林立，天產豐富，又在一個風俗淳樸的古唐封國，我們或欲遊賞名勝古蹟，或擬考查民情實業，又或消遣，修養，優遊，暢胸懷，舒抑鬱……通有去晉祠的必要。

怎樣去呢？

晉祠指南

山西晉西汽路。由太原而太原縣晉祠，清源，交城，文水，汾陽，離石，直接陝西，長途汽車，每日來往不絕，中間既經過晉祠，又有支路直接通至勝境之內，我們或坐汽車，坐洋車，騎自行車，進而言之步行，均甚便利。

某處至晉祠	路	程	汽車時價	洋車時價
太原至——	五十里	六	角	五角
太原縣至——	十三里	三	角	三角
清源至——	三十里	五	角	八角
汾陽至——	一百八十里	三元二角	六	元

應帶些什麼東西？

如若預算上山，須帶上山鞋或布底鞋，要採化石，須帶上斧鑿，要住宿時，須帶上舖蓋，——因晉祠尚無清潔完備旅館。至于照像機，寫生簿，日記本，盤川，乾糧……旅行時應帶的東西，那就在個人情形與所好了。

在那裏住呢？

三台關 在祠內朝陽洞上，避暑修養之名人雅士，多住于此。時人馮玉祥即在此修養多日。至于寄宿費一層，就是隨意布施些。

關帝祠 位于祠內之極北部，和梳妝樓，叔虞祠等均適宜于團體旅行之寄宿，寄宿費亦為隨意布施。

志勤圖書館 在晉祠北門外路東，館內房舍頗多。閱書修養者，可寄宿其中，費用隨意捐助館旁又有望川亭——晉水至此，逆流而上，洄環有致，面闊如源，可以行船，可以憑釣，亭居其上，遠瞻近矚，俱極饒天然風味！

近該館主人將館舍改建成一新村，賃給忠信人家，以效十室之邑。

忠和客棧 在晉祠鎮北堡路西，房舍雖然不多，設備却很乾淨，旅客如下棧房，在晉祠街上，較好的住處，就要算這家了。

忠義店 係車馬大店，同和合店，和氣店均在北堡路東。

在那裏吃飯吃？

晉祠現有清潔而較大的飯館，都在勝境的景清門外，——土人叫做廟門前。

大慶園 坐南向北，設備較雅，菜飯較潔。

大德館 坐北向南，味較美，價較廉。

同心園 坐北向南，小食最為適宜。

遊賞的路線如何？

勝境內的名勝萃聚，範圍狹小，可以一目了然；勝境外的名勝雖較遠，但若依照本書名勝章之次序遊賞，即可免往返重復之勞苦。此處恕不再述。現在要聲明的是：春季桃花夏季蓮，還有幾處大花園，均在勝境東面。亦可通融。如欲遊賞天龍太山當日即返者，須早起程，並帶些乾糧爲要；因該處寺僧只能給我們以小米稀粥，我們走時隨意布施些，如不能步行時，在店裏僱輛車亦可坐到。

晉祠有可買的東西嗎？

晉祠之大米與藕粉等，誠爲我國北方之特產，再如唐太宗傅山等之遺墨，更爲他處所罕見。茲將晉祠著名出產，（石灰，煤炭在外），列如左表，可按照自己所愛所用的購買吧。

名	稱	價	目	說	明
大	米	每石十二元			河北小站營米最佳，街上各糧店。

糯	米	每石十二元	。赤橋村大米碾內甚多。
藕	粉	每斤八角	德和茂，龍和玉出售者最真。
藕	菜	每斤七八分	各菜舖均有。
草	紙	大刀七分小刀三分	紙房赤橋街上均有出售。
機器	紙		詳見實業章內。
白	礬	每斤一角	各礬店均有。
黑	礬	每斤一角五厘	
鴨	蛋	一顆，一角	大寺，塔院，硬底，均有

晉祠什麼時候趕會唱戲呢？

正月八日	商號開市	勝境內	二月十九	賣農器會	南門外
三月二十	燒花會	勝境內	四月十四	燒花會	勝境內
五月十八	賣農器會	北門外	六月十五	聖誕會	勝境內

七月四日	迎神賽會	晉祠鎮	九月六日	備冬會	勝境內
以上月日，同是陰曆，最熱鬧的要算七月四日，土人叫做抬鐵楨。					

晉祠有消遣處嗎？

晉祠除名勝古蹟外，祠南之第四高小校，有球場，可接洽打球。到處河中，可以釣魚。春日桃花，夏日蓮，秋日稻子黃，冬日遍地水鏡潭。私人花園，亦能通融遊逛，傍晚到附近各村中，亦可領略鄉間的風味。黎明爬上山去，身心頓為暢爽！

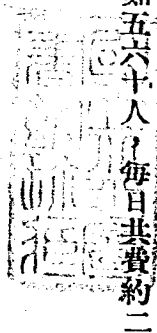
其他的.....？

郵局 在南堡路西之德和茂商號代辦。澡塘在廟門前大慶園飯館旁。

茶點 是中堡寶生號較好。

席店 如有團體旅行要賃席時，北堡路西大來席店之席，多而且廉。價價，每張每日夜約三分。

賃舖 北堡忠和客棧中堡義生賃舖，茶爐碗盞俱全，賃價，如五六十人，每日共費約二元。



晉祠北門外私立志勤圖書館

◁ 寄售書目 ▷

- 通俗益幼識字歌
- 百忍篇
- 地方自治要鑑
- 自治行政要義
- 國民經濟學
- 自治綱要
- 薛文清公文選
- 修身淺訓
- 西方願文解
- 十善業道經
- 大乘金剛經論
- 妙法蓮華經
- 處世格言
- 原人論
- 醜貪啓孝圖

華北第一名勝

晉祠指南

附旅客嚮導

遊覽必携

定價二角

編輯者 河津張慶亨

印刷者 範華製版印刷廠

北平民會社

太原青年書局

代售處

晉祠

朝陽洞
民衆教育館
志勤小學

民國二十一年八月初版
民國二十四年五月再版



6

112300