

中華民國三十五年

# 臺灣水產有限公司概況

# 臺灣水產有限公司概況

(民國三十五年)

## 目次

### 一、接收及籌備經過

1. 沿革
2. 接收經過
3. 籌備經過

### 二、組織及人事

1. 組織系統
2. 人事調整
3. 遣送日疏員工
4. 訓練海上作業人員

### 三、業務概況

1. 漁撈業務

- 2. 冷凍業務
- 3. 加工業務

# 臺灣水產有限公司概況

## 一、接收及籌備經過

### 沿革

臺灣水產有限公司爲接收原臺灣水產株式會社等六個單位組織而成，其主體臺灣水產株式會社（南日本漁業統制株式會社）係於太平洋戰爭發生以後，由日本兩個經營南方漁業的大公司「日本海洋漁業統制株式會社」和「西大洋漁業統制株式會社」及「拓洋水產」，「東部水產」，「西臺灣水產」，「蓬萊漁業」，「新高水產」，「臺灣水產工業」等六大株式會社，及其他九個小規模漁業會社合併組織統一日本南方漁業經營。當時分支機構，遍布本省各地，並在省外東京，廣東，香港等處設立辦事處（出張所），擁有遠洋及近海大小機器漁船二八一艘，共一五，〇七八。八一噸，二九，〇四九馬力，製冰及冷凍工場二〇所，製冰能力日產七七二噸。罐頭製造廠三所，漁船修造工場一所，配置適宜，設備週全。其經營事業範圍包括：一，漁業及其他水產業；二，水產物加工製造販賣及輸出入；三，製冰，冷凍及冷藏業務等。

### 接收經過

民國三十四年十一月，臺灣省行政長官公署農林處派莊曉芳張榮昌爲臺灣水產株式會社接收監理員，於十六日到社接收。惟因該會社海上船艙及陸上設備在戰時多被徵用，或遭炸毀，移交時僅有完整漁船八艘，七二三。〇一噸。其中可駛用者僅有三艘，破毀待修二三艘，二，二〇七。一七噸。其餘則沈沒或行踪不明。陸上製冰及冷凍工場，被炸毀及停頓者十四所，製冰能力減至一四〇噸。罐頭工場被毀一所，其他分支機構及建築物，間亦有因戰爭影響而遭損害者。

接收後，業務仍由日人辦理，各單位派員監理，凡有關內外重要事項，均須經監理員核准始得進行。

### 籌備經過

農林處爲加緊復興本省漁業，依照卅五年度工作計劃，將所接收之臺灣水產株式會社改組爲臺灣水產公司，并充實其組織，增進其機能，以此機構爲發展本省漁業之中心。於四月十六日撤銷監理，設立臺灣水產公司籌備處，派陳同白爲籌

備處主任。除接收前臺灣水產株式會社及其分支機構外，並由農林處將所接收臺灣水產販賣會社，開洋興業株式會社，高雄水產加工株式會社，葛原工業所，東港製冰會社等一併撥歸籌備處接收，分別整理，統籌經營。茲將接收各單位列表於下：

本公司接收單位一覽表

名 稱	所 在 地	資 本 額	經 營 業 務	備 考
臺灣水產株式會社	臺北市築地町一丁目二	三二、八五八、一五〇	漁 業	
臺灣水產販賣株式會社	臺北市表町一丁目二八	五、一三、三七五	漁 市 場	
開洋興業株式會社	高雄市前金一七七	二、五〇〇、〇〇〇	漁業及漁船修造	包括臺南造船廠
葛 原 工 業 所	高雄市綠町一丁目三九	六七五、六六〇	魚 肝 油 製 造	
高雄水產加工株式會社	高雄市綠町一〇〇號	一八〇、〇〇〇	水 產 罐 頭	
東港製水株式會社	高雄東港鎮四五〇號	一〇〇、〇〇〇	製 水	

籌備處成立後，即將基隆，高雄兩支社改組為基隆高雄分公司等備處，繼續進行業務。經數月整理籌備，關於船舶之修繕，資材之添配，以及工廠之復舊等，亦經按步推行，大致就緒。至三十五年十一月一日奉令成立「臺灣水產有限公司」，所屬基隆高雄兩分公司等備處，亦同時改組為分公司。附列本公司所屬各單位一覽表於下：

本公司所屬分公司事業所廠場一覽表

名稱	地址	主持人	備考
總公司	臺北市峨嵋街	陳同白	
基隆分公司	基隆市濱町	陳鵬	
高雄分公司	高雄市新濱町	陳椿壽	
東部事業所	花蓮市米崙	張清福	
蘇澳事業所	蘇澳鎮	袁學煥	
馬公事業所	澎湖馬公鎮	黃通華	停頓中
漁船作業人員訓練班	基隆市濱町	葉經華	
基隆濱町冷凍廠	全	劉文雄	
基隆中山冷凍廠	基隆市大正町	郭清均	停頓中
基隆昭和冷凍廠			停頓中
基隆竹輪廠	基隆市濱町		停頓中
基隆液安廠	全		停頓中
臺北冷凍廠	臺北市下奎府町	林彰	
新竹冷凍廠	新竹市榮町	林火來	停頓中

屏東冷凍廠	高雄魚肝油廠	高雄機具廠	高雄罐頭工廠	高雄入船冷凍廠	高雄湊冷凍廠	高雄新濱冷凍廠	臺南造船廠	臺南冷凍廠	嘉義拾冷凍廠	嘉義竹園子冷凍廠	斗南冷凍廠	斗六冷凍廠	彰化冷凍廠	臺中冷凍廠
屏東市千歲町	高雄市綠町	高雄市前金	高雄市三塊厝	高雄市入船町	高雄市湊町	高雄市新濱町	臺南市田町	臺南市新町	嘉義市松町	嘉義市竹園子	斗六鎮	斗六鎮	彰化市東門	臺中市綠川町
	鄒倫珍	黃怡文	林超		潘明田	蔡榮興	吳沛林	吳沛林	蘇乃和		林金玉	李仲信	郭番	林容發

停頓中

停頓中

與屏東市合作經營

## 二、組織及人事

### 組織系統

前臺灣水產株式會社內部組織，於社長副社長之下設總務，業務，經理三部，秘書，審查二室。籌備期間，因一面繼續進行業務，為使工作上便利計，仍舊保持原組織，先就原組織單位分別接收改組。至成立時乃依據業務需要重行改組，將原有三部二室執掌事業合併為總務業務二部，人事會計二室，其組織系統表如次：

本公司組織系統表

東港冷凍廠	東港鎮	蔡振業	合作經營
新港冷凍廠	新港鎮	蔡振業	停頓中
臺東冷凍廠	臺東鎮	蔡振業	合作經營
花蓮港冷凍廠	花蓮市米崙		合作經營
花蓮港罐頭工廠	全		
蘇澳冷凍廠	蘇澳鎮白米墾		合作經營
蘇澳罐頭工廠	蘇澳鎮	葉遠英	破毀停頓中
宜蘭冷藏庫	宜蘭市巽門		
馬公冷凍廠	馬公鎮		停頓中

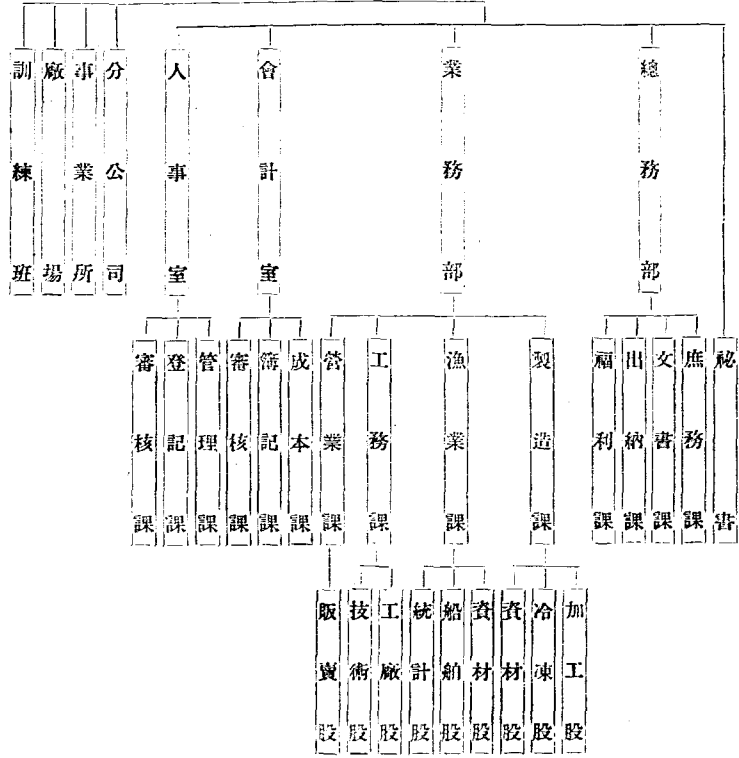


司公限有產水灣臺

理經總

理協

議會務業



人事調整

接收時全體員工計一、三六三人，內陸上職員六三四人，職工一三六人，海員五九三人，其詳表附下：

本公司接收時員工人數一覽表

職務	籍貫						計	備考
	本	省	日	琉	籍	韓		
職員	一九二	一三五	三五七	八五			六三四	
職工		七二	一五八	二三七	一二六		五九三	
船員			三九九	一五六	三二二	一二六	一、三六三	
計								

附註：省外各地分支店及辦事處人員未列入

當時陸上上中級職員皆日人，海上船員則絕大多數日琉韓人，此批日琉籍員工奉令先後遣送回國，其遺留職務須即補充，以免影響業務。惟此種技術人員我國本甚缺乏，為補救起見，一面積極分向省內外延攬接替，一面權衡緩急，分別調整，並同時設班訓練，以備補充。茲將本年底員工總數列表於下：

本公司現有員工人數一覽表

(民國三十五年十二月底)

職別	籍貫						計	備考
	外	省	本	省	日	籍		
職員		八〇	二六一	二九	二		三七二	

職 船 工	計	
	員	工
一	一〇	二二一
一	一〇	一八五
一	四〇	二二
一	六九七	二二
一	九〇	二四
一	六九七	五七
一	九〇	二九五
一	六九七	四一
一	九〇	九一九

**遣送日籍員工**

接收時海陸員工中，日籍五一六人，琉籍三三二人，韓籍一二六人。第一期，卅五年三月，遣送回國日籍

二一人，琉籍三三二人，又韓籍員工自行回國六九人，計五〇五人，繼續征用四五九人。第二期，奉令解除征用，日籍籍員工計三四五人，其中日籍二六七人，琉籍七八人，現奉准留用日籍籍技術人員六九人，韓籍五七人。

**訓練海上作業人員**

為儲備漁業技術人員，以應業務需要，於八月間奉准在基隆設立海上作業人員訓練班，考取具有海上

工作經驗學員一九名，并由水產教育及事業機關選送學員一六名，合計三十五名，於八月十五日開始訓練。訓練期間預定六個月，其中課務訓練二個月，作業實習四個月。為便利訓練增進效率起見，曾參酌各學員資歷，配合本公司漁船出海作業時間，將一部份學員先行派出席加漁撈作業實習，而分為漁撈課業，輪機課業，及漁撈作業實習三組。迨十月二十日，課業結束，即轉入作業實習階段，乃將前分各組併改為漁撈科與輪機科，從事實習。

實習目的首重海上生活習慣之養成，及海上作業經驗與技能之獲得，故必須經過多次不間斷之海上操作，方能收效。目前漁船缺乏，出漁次數不多，對於全部學員出海實習機會之分配，不無影響，實習期間或因此而須稍加延長，但仍盡力設法使每船分派名額提高，以求達到每人每月能出漁實習二次之標準。值此冬季氣候涼寒，風浪又大之際，尤宜趁此時機，加緊訓練，以期養成各學員刻苦耐勞之精神，以達成訓練班之任務。

茲將訓練班學員作業實習分配預期效果情形表列於下：

作業實習分配及預期效果表

預 期 效 果				實 習 分 配		漁 撈 科		輪 機 科		附 記		
期滿後二年	期滿後一年	期滿後半年	訓練期滿	能任職務	拖網輪船三人	手網網船二十人	機長	大管	二管		三管	油 夫
3	1	1	1	長	船	長	船	6	3	1	1	全部學員三十五人，其中一人不堪造就，故表內僅列三十四人
1	2	2	1	副	大	副	大	4	5	3	2	
1	1	1	2	副	二	長	機	1	3	5	6	
1	1	1	1	長	漁	夫	漁	1	1	2	3	
1	1	1	1	夫	漁	長	機	1	1	1	1	
12	6	2	1	長	船	長	機	1	1	1	1	
6	8	10	8	副	大	副	大	1	1	1	1	
2	4	2	1	長	漁	夫	漁	1	1	1	1	
1	2	6	12	夫	漁	長	機	1	1	1	1	
6	3	1	1	長	機	長	機	1	1	1	1	
4	5	3	2	車	管	車	管	1	1	1	1	
1	3	5	6	車	管	車	管	1	1	1	1	
1	1	2	3	車	管	車	管	1	1	1	1	
1	1	1	1	夫	油	夫	油	1	1	1	1	

三、業務概況

漁撈業務

甲 船舶修建 本公司接收時僅有完整大小漁船八艘，計七二三〇一噸。破壞待修者二十三艘，計二、二〇七・一七噸。在建造中者十三艘，計九一五噸。嗣後又打撈第十二艇子凡及第八槍久丸兩艘，計一〇五噸。最近奉令接收航業公司高雄辦事處移交漁船臺交二〇三、二〇九號兩艘（現改名為臺漁六七、六八號），計一一八・八四噸。合計大小漁船四十八艘，總噸數為四、〇六九・〇二噸，七、九六五馬力。其中破損船舶，經一年來修理已次第完成二十艘，原在建造中船舶，截至目前止已有七艘船體完工，內製國船廠一艘，須田造船廠四艘，東港船造廠兩艘，其中有四艘已裝備機關，可以出漁。餘三艘亦均在裝備中，預期於廿六年三月間可以完成。總計現時使用船舶共三十五艘，三、一四四噸。其餘未完工者亦在加緊修建，期使所有船舶，均

能獲得最膏度之活用。附表如下：

本公司現有船船一覽表

船名	舊船名	質船	船種別	總噸數	機關馬力	備
台漁一號	東石丸	鋼	手線船	八九、四五	二〇〇	基隆分公司所屬
二號	草山丸	鋼	同	八六、四〇	一六〇	
三號	南碑丸	同	同	八九、四三	二〇〇	
五號	揚壽丸	同	同	九九、五一	二〇〇	
六號	鹽水丸	同	同	九七、八九	二〇〇	
七號	秋津丸	同	同	九七、八九	二〇〇	
八號	八南海丸	木	同	九三、二二	二〇〇	
十號	十三南海丸	同	同	九二、二四	二〇〇	
十一號	三彌生丸	同	同	六五、二二	一一〇	
十二號	五彌生丸	木	同	六五、二二	一一〇	
十三號	二讀金丸	同	同	八一、九〇	一五〇	
十八號	五姪子丸	同	同	四八、三一	一〇〇	
二〇號	八姪子丸	同	同	四八、三一	一〇〇	

順											
臺漁											
三一號	二南海丸	木	同	同	七五、〇〇	一五〇	基隆分公司所屬				
五〇號	六甲丸	鋼	拖網船	二二五、七九	四九〇	同					
五一號	拓榮丸	同	運搬經	一九九、〇八	四三〇	同					
五三號	南水丸	木	同	一九四、三九	二〇〇	同					
五五號	八彌生丸	同	同	一二三、二二	一六〇	同					
五七號	十一成田丸	同	同	九九、八二	二〇〇	同					
五八號	十共漁丸	同	同	四九、九七	一〇〇	同					
六〇號	一拓洋丸	同	同	二二、二六	三五	同					
六一號	七鷄林丸	同	同	四五、九七	一一〇	同					
六二號	五鷄林丸	鋼	同	六四、二四	一二〇	同					
六三號	十五鷄林丸	同	同	四三、三九	一二〇	同					
安號	十二蛭子丸	木	同	四八、五五	一〇〇	同					
十五號	五高洋丸	同	同	八九、二八	一五〇	同	高雄分公司所屬				
十六號	六澎興丸	同	同	六九、四八	一一〇	同					
十七號	七高洋丸	同	同	七一、三一	一一〇	同					
三八號	五三南進丸	同	同	六二、五五	一一〇	同					
五二號	明治丸	鋼	捕鯨船	一九五、三九	五二〇	同					

改造拖網船中

五六號	八共興丸	鋼	鯉鮪船	一、二七、〇〇	一四〇	同
六五號	嘉南丸	同	手繰船	八八、五四	二〇〇	同
六六號	八揄久丸	木	運搬船	五六、九六	八〇	同
六七號	台交二〇三號	同	手繰船	五六、四六	一五〇	同
六八號	台交二〇九號	同	同	六七、三八	一三〇	同
合計			三五艘	三、一二六、〇二	六、〇五五	

附註：木表噸數係最近測量所得，故與接收時所測略有出入，合註明

本公司建造中船舶一覽表

船名	舊船名	船質	船種別	總噸數	馬力	備考
臺魚二一號	三南海丸	木	手繰船	七五	二二五	基隆報國造船廠已完成
二二號	五南海丸	同	同	七五	一五〇	基隆報國造船廠
二三號	須田一番船	同	同	六五	一三〇	臺南須田造船廠已完成
二五號	須田二番船	同	同	六五	一二〇	臺南須田造船廠已完成
二六號	須田三番船	同	同	六五	一二〇	臺南須田造船廠已完成
二七號	須田四番船	同	同	六五	一二〇	臺南須田造船廠船體完成

二八號	東港一番船	同	同	六五	一一〇	高雄東港造船廠船體完成
三〇號	東港二番船	同	同	六五	一一〇	高雄東港造船廠船體完成
三七號	報國五番船	同	同	七五	一五〇	報國造船廠
三二號	報國一番船	同	同	七五	一五〇	同
三三號	報國二番船	同	同	七五	一五〇	同
三五號	報國三番船	同	同	七五	一五〇	同
三六號	報國四番船	同	同	七五	二二五	同
合計			十三艘	九一五	一、九一〇	

乙 漁撈作業 本公司漁業，以高雄及基隆兩港為根据地，設分公司主持之。以輪船拖網及手操網漁業為主要，鯉魷釣船漁業次之。本省光復後，前後接收大小漁船四十八艘，均須經修理方可應用。初時僅有拖網船一艘，手操網船兩艘，及鯉魷船兩艘出海作業，其餘皆係破損待修方能應用。經一年來從事葺缺補殘，積極修建，出海作業漁船得陸續增加，漁獲成績，遂漸提高，比較日人經營時代，並無遜色。截至本年底止計有拖網船一艘，手操網船十四艘，鯉魷船兩艘，追込網船兩艘，在出海作業中。一年來拖網船共出海二十次，手操網船共出海六十三次，鯉魷船共出海二十三次，追込網船共出海六次，漁獲總量為二、九二五、〇九九、四公斤。附表如下：

漁業成績表

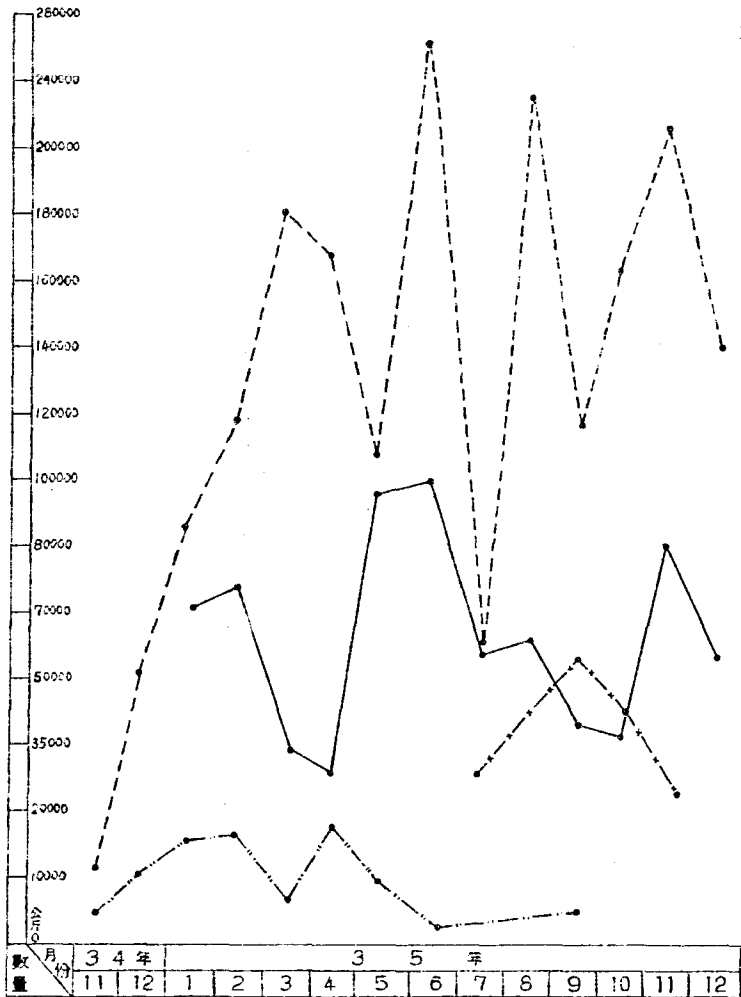


月別	冊四年十月	冊五年一月	冊五年二月	冊五年三月	冊五年四月	冊五年五月	冊五年六月	冊五年七月	冊五年八月	冊五年九月	冊五年十月	冊五年十一月	冊五年十二月	合計
從業漁船	1	1	1	1	1	1	1	1	1	1	1	1	1	13
統海次數	2	6	7	4	10	8	7	8	7	8	8	8	10	113
漁獲總量	2,360.00	6,475.00	17,388.60	22,862.00	23,588.80	22,507.80	22,189.36	36,749.40	14,302.80	29,283.60	22,750.00	22,555.00	39,730.00	295,094.00
售出金額	9,378.00	24,039.00	46,493.25	44,310.75	59,554.40	52,499.00	56,851.95	106,630.00	44,610.25	93,969.80	76,386.60	109,263.80	169,903.95	1,008,288.90
單價	4.02	3.73	2.70	2.33	2.66	2.33	2.56	2.90	3.15	4.15	3.32	4.84	4.27	3.40
備考								本月經銷船欄為追込網船				本月經銷船欄內有追込網船二艘		

民國三十五年度  
漁業成績分類統計表

月別 種類 區別 數金	(34年)												總計			
	11	12	1	2	3	4	5	6	7	8	9	10		11	12	
輪船捕魚業	基	—	—	71,107.20	76,939.20	34,125.00	29,163.60	95,076.00	101,414.40	56,566.80	61,332.00	42,088.80	37,076.00	100,326.00	56,488.00	761,760.00
	高	—	—	1,279,979.40	1,424,746.60	803,762.30	713,514.14	2,014,361.15	1,682,187.20	1,423,959.15	1,458,309.86	1,035,400.40	1,172,625.55	3,805,378.20	3,016,044.80	19,842,468.75
手網捕魚業	基	—	—	64,397.60	105,181.80	121,495.80	150,316.50	77,849.60	241,683.00	58,710.00	232,491.60	106,858.50	163,346.00	21,271.40	141,749.00	1,676,794.60
	高	—	—	2,450,250.40	2,366,409.70	3,455,482.50	3,544,183.50	2,703,900.20	8,222,426.70	2,401,006.30	7,923,648.55	4,418,001.80	8,389,302.10	11,570,311.40	9,111,187.40	66,756,120.65
遼訪釣魚業	基	4,442.40	7,043.20	5,205.60	14,053.20	8,280.00	10,559.70	8,700.00	2,976.00	—	—	—	—	—	—	61,260.10
	高	197,930.00	478,824.19	58,039.10	271,966.30	177,663.00	240,668.00	175,919.00	83,867.00	—	—	—	—	—	—	1,721,876.59
追送網漁業	基	—	—	—	—	—	—	—	—	—	—	—	—	—	—	—
	高	—	—	—	—	—	—	—	—	27,786.00	—	57,000.00	—	42,134.00	25,063.00	151,983.00
小計	基	4,442.40	7,013.20	14,071.40	196,174.20	16,390.40	150,039.20	151,525.50	345,073.40	115,276.80	293,823.60	148,947.40	200,422.00	313,040.00	198,237.00	2,499,760.70
	高	197,930.00	479,824.19	3,682,278.90	4,063,122.50	4,435,907.90	4,598,365.64	4,699,160.35	9,985,483.90	3,624,965.45	9,396,958.41	5,454,402.20	9,562,127.65	15,476,689.60	12,127,232.20	88,330,465.99
合計	基	16,617.60	57,432.80	30,574.20	15,697.20	5,604.00	25,037.90	30,268.00	20,531.00	27,785.00	—	72,803.00	42,134.00	26,663.00	—	425,338.70
	高	734,854.00	1,931,524.81	821,042.65	367,904.95	1,468,766.50	616,133.40	785,939.20	630,821.10	636,036.08	—	2,184,564.68	1,350,485.53	1,013,659.90	—	12,541,732.90
合計	基	21,050.00	644,750.00	17,1384.60	212,861.40	222,608.80	215,077.80	211,893.50	366,704.40	143,052.80	293,823.50	221,750.40	242,565.00	339,703.00	198,237.00	2,925,099.40
	金額(元)	932,784.00	2,410,349.00	4,649,321.50	4,431,027.55	5,905,674.50	5,214,499.04	5,685,119.55	10,616,302.00	4,461,001.53	9,395,958.41	7,538,956.88	10,912,613.18	16,490,349.50	12,127,232.00	100,872,198.69

### 三十五年度漁業成績統計圖



圖例：  
 輪船花網數量    手操網數量    運誘釣船數量    追己船數量

冷凍業務

甲、修復冷凍廠場 接收時共有製冰冷凍廠二〇所，生產能力日共七七二噸。其中完整者僅臺北，臺南，臺中，斗南，嘉義槽及高雄淡町等六廠。每日產冰能力一四〇噸。其破壞待修者十四廠。嗣後又奉令接收東港製冰株式會社及水產販賣會社所屬基隆中山冷凍廠等二所。一年來經修復基隆，高雄新濱，斗六，臺南，彰化，屏東，東港等八廠。合前述臺北等六廠計現有完整在運轉中製冰廠十四所。其餘新竹，嘉義竹圍子，高雄入船，花蓮港，新港，基隆昭和，馬公及前水產販賣會社之基隆中山冷凍廠等，現正計劃修理復舊中。附表如下：

冷凍工廠設備一覽表

廠名	製冰能力	冷藏能力	凍結能力	現狀
基隆濱町	一三〇噸	三一七噸	一〇〇噸	民國卅五年十月(除凝結器四組外)復修完竣
基隆中山	—	五、二八九	—	尙未復工
基隆冷藏	四〇	五〇〇	—	戰爭期中機械設備疎散該廠修復原狀須時三個月
臺北	六〇	四〇三	—	全部復工
新竹	二五	五六	—	戰爭期中受空襲該廠設備全部燒燬以後修建時要將製冰槽三座改造日產一五噸製冰槽一座修復時間約需五個月
臺中	三〇	一六〇	—	戰爭期中一〇噸製冰設備疎散該設備復舊約須時四個月
彰化	一〇	—	—	全部復工
斗六	一〇	—	—	全部復工

平南	嘉義	嘉義	臺南	高雄	高雄	高雄	屏東	馬公	臺東	花蓮	新港	蘇澳	東港	合計
一〇	一〇	一二	三〇	二一〇	五〇	五〇	二〇	一一五	五	二〇	五	二〇	一〇	七七二
			一二八	一、三四五	一一二	三〇四		一六五		六五	五二			八、八九六
				一四・四		一〇・〇		五・〇		五・〇	五・〇			四九・四
全部復工	全部復工	全部復工	全部復工	戰爭期中受空襲被毀現設備局部完成（製冰槽一座日產三五噸）該廠總設備欲求恢復舊觀需時七個月	全部復工	戰爭期中受空襲該廠設備全部燒燬復舊大約需時八個月	現委托屏東市政府經營	戰爭期中被破壞復舊需時二個月	全部復工	戰爭期中設備疎散現委托東部企業公司	戰爭期中受損害復舊需時三個月	在民國三五年九月受颱風破壞現委托蘭陽公司經營卅五	底修復完竣	現委托經營中

乙、製冰 本省每年消耗冰量約達十五萬噸，本公司原有生產總量約佔本省消耗總額百分之七十二。戰後各工場大都遭受損壞，初時使用者僅六廠，日產一四〇噸。春夏間因安母尼亞短缺，產冰量更形減少，其後設法購置原料，於基隆設立安母尼亞

廠一所，自行製造，輒以挹注。製冰量遂逐有增加，總計本年度產冰數量共達三三、〇五八、八〇五公升。

丙、冷藏 原有冷藏廠計十三所，冷藏保管容量每日計八、八九六噸。保管物品種類計有鮮魚，鹽魚，乾魚，水產加工品，農畜產加工品，蔬菜菓類等。惟戰時破壞六所，經接收整理現有七所可以運用。每日保管容量一、七二四噸。附表如下：

冷凍統計表

月別	製冰數量	冷藏量	月別	製冰數量	冷藏量
十一月	一、三七〇、二九三	八、六八三、八六〇	七月	二、五三八、九三五	一〇、二五五、九七〇
十二月	一、八二七、〇六七	一、二、九二九、〇〇〇	八月	二、六一三、九九八	一〇、八八九、四六〇
一月	二、一一七、二〇二	一四、八七〇、五六〇	九月	二、七八七、〇六九	九、三五五、六二〇
二月	一、七二一、七三四	一、五二九、一三〇	十月	二、五〇九、〇四三	一〇、〇九〇、九二〇
三月	一、九九〇、六六六	一、二、八九五、五一〇	十一月	一、九八一、〇五三	一〇、八九六、六四〇
四月	二、一三二、五三三	一、二、四八八、七八〇	十二月	二、七三三、八七九	一一、八二五、〇六〇
五月	三、三五八、六六八	一、三、三五、一九〇〇	合計	三三、〇五八、八〇五	一六一、三五二、四九〇
六月	三、三八六、六六七	一、一、二九〇、〇八〇			

丁、凍結 凍結廠原有五所，每日凍結能力四五、四噸，為本省最完備之凍結設備，以前每年凍結鮮魚臘肉等約二、〇〇〇噸，此次遭受戰事影響，全部或局部被燬者計四廠，現在可能施行凍結者僅一廠，凍結量日約十噸。惟因原料缺乏，未能使用。明年擬恢復半數之凍結能力。

戊、安母尼亞廠 安母尼亞為製冰主要原料，本省原無製產，以前均由日本輸入。本年春間，日暮交通既受限制，而港滬等地之交通亦未暢達。該項安母尼亞雖略有輸入，惟價格昂貴，且數量有限，與實際需要，相差甚巨。為求原料自給起見，於本年春間在基隆設廠試製，利用硫安及燒碱，製成安母尼亞液體。嗣後因原料來源告斷絕，同時本省對外交通亦漸逐漸便利，外來安母尼亞日多，該廠乃於八月停工。計試製五個月共生產安母尼亞二、六九六公斤。附表於下：

安母尼亞產量統計表

月 別	數 量	金 額	月 別	數 量	金 額
四 月	九五	二三七、五〇〇	七 月	五一〇	一、〇二〇、〇〇〇
五 月	一〇八	一、七七〇、〇〇〇	八 月	三七七	五〇五、五〇〇
六 月	一、〇〇六	二、〇二二、〇〇〇	合 計	二、六九六	五、五四五、〇〇〇

加工業務 水產物加工，製造具有調節魚價及供銷作用，本公司前設有加工廠三所又接收葛原工業所一所，茲分述於下：

本公司罐頭廠計有高雜，蘇澳，花蓮港三所，日產能力五三〇箱。皆以水產物為主要原料，每年開工製造時間約八個月，可產達八萬箱。佔本省加工生產量百分之六十。接收時除一廠被破壞外，其餘尚在經營。惟後半年來因原料短缺成本高昂，以及外貨廉價傾銷，產品難於銷售，遂暫停工

各加工廠一月至七月製造數量列表於下：

海 鈔 三八、三二四個

大根漬物 三、〇九二公斤

鯖鹽藏魚 五、〇六五公斤

鮪 缶頭 一、一七箱 旗魚 缶頭 一、七二三箱 筍 缶頭 一四箱

惣田 鱈 缶頭 三六一箱 鮪仔 缶頭 三三〇箱 蒙果 缶頭 一、一六五箱

鳳梨 缶頭 一、〇五四箱 福神 漬 一一七箱

魚肝油廠原係高雄葛原工業所，接收後經一度整理，於十月間開工製造魚肝油丸。目前每日可產油丸二萬顆，計開工製造以來，共製產一百萬餘顆。現正設法增加生產効率，期達日產四萬顆，以便推銷省外各地。



42  
(212)1

X