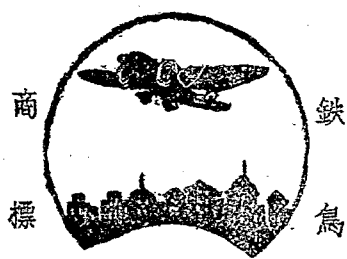


126  
K-9-8-5719  
8

地址：保安路川鹽一里六號 致力儀器公司



酣睡不覺曉，處處聞鈴聲，  
夜來警報聲，彈落知多少？

要使腦經中不忘寇虐，要吃鐵鳥牌上海醬油，  
鐵鳥牌上海醬油 既衛生且滋補，長重慶最  
大的醬油廠 天味上海醬油廠出品

總廠 中一路一三號  
支店 上清寺街一五六號  
分廠 中三路七六號  
江津鞍子街八號  
聯廠 宜賓文星街三八號



西南火柴業之巨擘：

『華業和記火柴股份有限公司』

是貢獻大後方安全與光明的生力軍

本公司以比較前進的設備及技術精製大小

醒獅牌 獅球牌 華業牌 電棒牌

優良安全火柴

君欲確保安全與光明！盍請一試？

地址：重慶南岸彈子石謙泰巷三十七號

電話：第三零四六號

虎標永安堂良藥——頭痛粉

# 四川絲業股份有限公司

製造改良蠶種

精練出口生絲

資 本 一 千 二 百 萬 元

發展農村經濟

恢復國際市場

總公司	辦事處	轉運處	製種場	冷藏庫	製絲廠
-----	-----	-----	-----	-----	-----

重慶 陝西路 九二一號  
 電話掛號 二〇八 電話四一七八號  
 南充 西充 成都  
 三台 貴陽 樂山 閬中  
 合川 夏溪口 昆明  
 北碚 巴縣 樂山 南充 西充 仁和場 西充 三台  
 鹽亭 遂寧 閬中 柞蠶場  
 巴縣 李子壩 冷藏庫  
 南充 冷藏庫  
 巴縣 磁器口：第一、三廠。南充：第二、四廠。三台：第五廠。樂山：第六廠。閬中：第七廠。

號十二卷家冉：址 地 司公限有築建府華  
 號五四三路正中：處專辦

# 行銀業商民平康川

務業切一行銀業商營經

總行：重慶打銅街

電話：四二四一  
 四二四二  
 四一三一  
 四一三二

分行：

成都 上海  
 昆明 雅安  
 樂山 宜賓  
 瀘縣 萬縣  
 內江

支行：

重慶都郵街

辦事處：

重慶沙坪壩  
 重慶上清寺  
 重慶北碚  
 江陽中  
 綿陽  
 合川  
 自流井  
 太和  
 成都外東  
 成都光華村

電報掛號：均為2994

## 行分慶重行銀川大

目要業營

辦理手續簡便

存款

放款

匯兌

押匯

貼現

賜顧無任歡迎

代辦

售理

有節

獎約

儲建

蓄國

獎儲

券金

：址行

號一十

號三三八話電



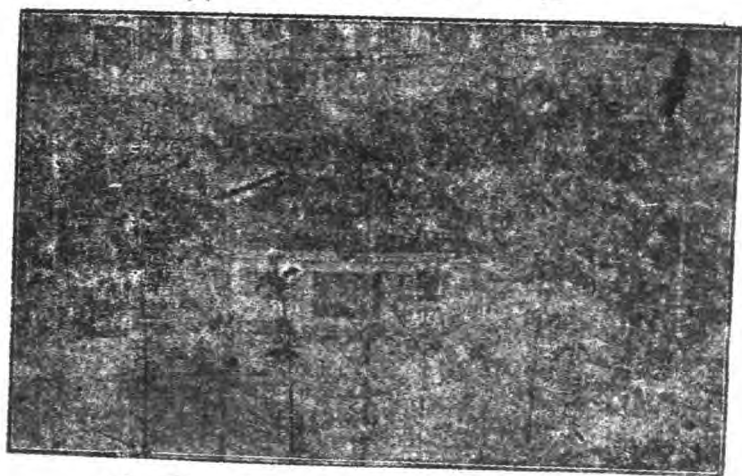
重慶城區烏瞰



華岩附近之退溪



北碚溫泉公園園



中央公園之網球場

聚興誠銀行

通匯地點

匯費低廉 手續敏捷

香港	石橋	瀘縣	重慶
上海	常德	宜賓	成都
衡陽	沅陵	新都	萬縣
昆明	貴陽	鎮遠	內江

總行重慶林森路九十號

建華電器廠出品

建華電泡



完全國貨

各界請用一定滿意

廠址：重慶彈子石半邊街十七號  
 辦事處：陝西街二零五號  
 電話：一四一零一號掛報電

號十二巷家冉：址地 司公限有築建府華 6  
 號五四三路正中：處事辦

九一七話電 路權民址地

廠 衫 襪 昇 義 恆

品物代時羅搜

要需界各給供

〈券禮美精售發〉



三種良藥

口中 香料 民生丹

東坡 老牌 金靈丹

外搽 要藥 金靈膏

四時可用

品 出 行 分 慶 重 房 藥 大 生 民 口 漢



地址：保安路一里六號

致力儀器公司



# 永 股 份 有 限 公 司

## 出 品 要 目

各種高低壓電  
氣上磁器用品  
各式電報電話  
通訊器材磁瓶  
代製各式無線  
電化學絕電磁

廠址：

設重慶小龍坎  
土灣對江  
郵政信箱小龍  
坎第三十四號

事務所：

設重慶陝西  
街二〇五號  
電話四一五  
一〇號

# 永 利 大 藥 房

THE YEON LIH DISPENSARY

地址森林路二七一號

LIN SEN ROAD NO 271

零 售 批 發 日 夜 配 方



醫料器械  
玻璃料器  
注射新藥  
多令補品  
各種原料  
馳名良藥  
衛生材料  
化妝佳品  
自製良藥  
帶售文具  
防癆藥水  
防毒口罩  
防毒眼鏡

號十二巷家冉：址地 司公限有築建府華  
 號五四三路正中：處事辦

# 裕生五金公司

限有份股

專售

大小五金 地址電話  
 化學藥品  
 工業原料  
 皮帶電料  
 號〇七路森林  
 四四一一四

## 本書編者其他著作

甲，已出版者

外國史綱要 熊家婆  
 中國名歌集 新上海  
 香樂樂歌集 凌雲樂歌集  
 四川旅行圖 蝶酣花醉  
 西南旅行圖 玄公魔術  
 最新重慶街道圖  
 川劇人物小識 陰陽合曆

乙，未出版者

重慶市工商名錄  
 地理通論綱要  
 川劇雜拾  
 外國古今人名辭典

# 重慶旅行指南目錄

## 第五章

生活狀況：三八——四一  
 旅館——租屋——浴室——理髮室——  
 餐室——市府取締宴會及限制酒  
 食辦法——便飯——小吃——咖啡店  
 ——茶館——菜市場——米市——縫衣  
 ——洗衣——僱傭——戶籍

銅版圖 重慶城區鳥瞰 華嚴附近之退溪  
 北碚溫泉公園 中央公園網球場  
 重慶城新街道圖

## 第一章

總說：……一三——一九

## 第六章

醫藥衛生：四三——四四  
 醫院——救傷站——診療所——名醫  
 介紹——藥房——藥劑師

## 第二章

經濟狀況：二一——二四  
 幣制——金融——貿易——農業——工  
 業——商業團體

## 第七章

交通：……四七——六二  
 市內——轎子——人力車——板車——  
 脚踏車——汽車——公共汽車——渡  
 船——輪渡——力行——交通服務站  
 水路——輪船公司——輪船碼頭——  
 購票處——票價陸路汽車站——購  
 票處——遊建區班車——成渝路——  
 川黔路——海溫線——海廣線——渝  
 磁線——渝廣直達車——川閬直達  
 車——川湘路

## 第三章

文化事業：二七——三一  
 學校——教育館及圖書館——體育  
 場——文化團體——宗教團體——出  
 版物

## 第四章

公用事業：三三——三七  
 電燈——自來水——電話

電燈——自來水——電話

航空 公司地點—班期及票價 —乘客須知	郵政 局所—市區互寄範圍— 資費	電報 局所—電費	其他 運輸行—報關行	服務救濟：六三—六五	遊藝場所：……五九	電影—川劇—平劇—劇—書 場—票房	名勝古蹟：六六—七一	北碚—南泉—歌樂山—生百世 會—黃山別墅—其他	習俗：……七三—七七										
中元造紙廠、信通華行	重慶廣東省銀行	天味醬油廠	華業和記火柴有限公司	四川絲業股份有限公司	川康銀行、大川銀行	聚興誠銀行、建華電器廠	恆義昇襪衫廠、民生大藥房	永安電磁廠、永利大藥房	裕生五金公司	生生農產公司、四川美豐銀行	寶元渝百貨商店、金城銀行	西南織織廠	四川旅行社、新都招待所	福建省銀行、大陸百貨商場、和成銀行	江南貿易行	大成書店、同濟大藥房	四川省銀行、重慶自來水公司	大公大藥房	廣東大酒家
封而裏頁	封而裏頁	封而裏頁	封而裏頁	封而裏頁	封而裏頁	封而裏頁	封而裏頁	封而裏頁	封而裏頁	封而裏頁	封而裏頁	封而裏頁	封而裏頁	封而裏頁	封而裏頁	封而裏頁	封而裏頁	封而裏頁	封而裏頁

廣告刊例

華中大藥房，光華製藥廠.....四二

連城國藥廠，四川水泥公司.....四五

中國製藥廠.....四六

民衆電器廠.....六一

仁記機器廠.....七一

中國銀行，中國農民銀行.....七二

申新第四紡織公司，上海商業儲蓄銀行.....七七

理治紡織染廠.....七八

三江實業社.....七九

湖南省銀行，通惠實業銀行.....八〇

中央信託局.....封底裏頁

英商匯利實業公司，三才生煤鋸公司.....封底

# 生生公司

農產製貯  
股份有限

## 出品

生生醬油 生生豆醬  
生生桔酒 生生葡萄酒

## 營業處

五四路即鷄街口一號  
沙坪壩正街  
牛角沱生生花園內

## 製造廠

江北紅沙壩

## 總公司

牛角沱生生花園內 電話二八三九號

# 四川美豐銀行

通匯地點

東溪三	達縣綦	北碚	合川南	三台	遂寧內	雅安成	上海昆
匯化龍橋	江白	自流井中	充敘	太和鎮樂	江宜	都瀘	明貴
	沙合江	壩犍爲	永江津	山涪陵	賓綿陽	縣蔘縣	陽遵義

# 寶元渝百貨商店

## 一 事業目的

以經營百貨貿易為過程  
以達到生產事業為目的  
以發展民族經濟為終極

## 二 營業方針

以服務社會為宗旨  
以便利顧客為前提

## 三 分店工廠

### 所在地

宜賓	瀘縣	昆明
成都	江安	南溪
下關	香港	上海

本市批發部陝西路門部民路

電話一四一五二七

電報掛號一四〇五

# 金城銀行

以穩健敏捷精神  
為社會人士服務

資本：七百萬元

業務：辦理商業銀行一切業務

行址：總行：上海江西路一百號

渝行 行址：陝西路二二九號

電話：經理室四二二六二

營業室四二二六三

兩路口辦事處：兩路口金城別墅十

四號

電話：二六七八

沙坪壩辦事處：沙坪壩正街

電話：五四

信託部：重慶小樑子街

# 重慶旅行指南

樂山唐幼峯編著

## 第一章 總說

### 第一節 沿革

重慶當春秋時，爲巴國（子爵）國都。戰國時，巴與蜀不睦，互求援於秦，爲秦所乘，與蜀同被秦滅。秦併天才。設巴郡。漢因之，置江州縣，爲巴郡治，屬益州。南朝梁改爲楚州治。後周改曰巴縣，唐爲渝州治。隸東川。宋改恭州。後光宗由恭王卽帝位，復改恭州爲重慶府。是爲重慶得名之始。明清仍爲府治。民國初，廢府留縣，爲東川道及巴縣治。嗣於民國十二年二月一日就總商會內，設市政公所，十五年六月十六日改設商埠督辦署，十六年十一月一日市政廳成立，仍遷移過街樓，十八年三月十五日復改名重慶市市政府，管轄舊巴縣城區與南岸五渡地方。二十九年九月六日陪都成立，面積較前益寬。計東抵江北之梅子嵐壩，巴縣之大

興鄉。南至巴縣之龍沱，余溪浩，西包巴縣之高店子，歌樂山，北達巴縣之渡溪溝及江北之馬廠，華民橋。茲錄陪都成立重要文獻於左；

### 一，國民政府之命令

國民政府二十九年九月六日令：「四川古稱天府，山川雄偉，民物豐殷，而重慶縮轂西南，控扼江漢，尤爲國家重鎮。政府於抗戰之始，首定大計，移駐辦公，風雨綢繆，隣經三載，川省人民，同仇敵愾，竭誠紓難，矢志不渝，樹抗戰之基局，營建國之大業，今行都形勢益臻鞏固，戰時蔚成軍事政治經濟之樞紐，戰後自更爲西南建設中心。恢弘建置，民意僉同，茲特明定重慶爲陪都，着由行政院督飭主管機關參酌西京之體制，妥籌久遠之規模，藉慰輿情，而彰盛典。此令。」

### 二，市臨參會之建議

重慶市臨時參議會於二十九年四月第二次大會第六次會議通過「重慶市建設方案」。其第一部份為「建設之前提」如後：

請政府明令定重慶為中華民國戰時之行都，戰後永遠之陪都。

「重慶市之重要地位，現已漸為一般所公認。其在抗戰時期，為我國政治經濟文化之中心，並為抗戰領導機構之所在地，固無論矣；即在抗戰勝利之後，亦可預測其未來之發展，有無窮光明之前途，從現有之趨勢觀察，將來重慶必為戰後西南建設之重心，並將發展為我國偉大之內陸城市，若美之芝加哥，俄之莫斯科然，但重慶迄未在政治上明令賦予確定之地位。今云建設，當宜先有一目標，先有一前提，以便決其規模，定其步驟，故宜由重慶臨時參議會呈請行政院轉呈國民政府國防最高委員會，請明令定重慶為中華民國戰時之行都戰後永遠之陪都，俾得將來抗戰勝利，失地收復之後，重慶仍能在政治上保留其確定之地位」。

### 二、陪都建設計劃委員會名單

主任委員孔祥熙，副主任委員周鍾嶽，楊庶堪，委員，翁文灝，張嘉璈，魏道明，劉峙，張維翰，盧作孚，劉紀文，潘文華，陳訪先，糜心如，吳國楨（兼祕書長）（二十九年十一月三十日）

重慶開為商埠，肇端於前清光緒二年（一八七六年）之中英芝罘條約（原名會議滇案條款）准許英國派員駐寓。至光緒十六年（一八九〇年）中英北京追加條約（芝罘續約）准以重慶為通商地，乃以明文開為通商口岸。嗣與日訂定馬關條約（光緒二十一年，公歷一八九五年）。復訂定與沙市蕪州杭州同開為商埠。光緒二十七年（一九〇一年）日并在朝天門對岸下流二里許之王家沱地方設定租界，幅員南北半里餘。東西二里半。至七七事件發生。日領離渝。乃交警局管理。

### 附新發見之漢代崖墓與石闕

二十八年六月，中央大學史學系，在重慶沙坪壩附近發見史蹟三處，可藉以考見漢代巴蜀之文化



一、爲農藝院中之古墓。此墓似屬於後漢時代，可由發見之石棺銅鏡及各明器證明。上層土下，平鋪石板，長丈餘，廣二丈餘，以爲並置二板之用。右側有瓦甬之殘瓦甚多，計人頭二，人身下部一，魚二。

二、爲重大工學院江邊崇臺下之崖墓。沿岸而列者凡六，爲傳君樂煥所發見。其中間之一，有「永壽四年六月十七日：口作此冢」等字。左首一墓，亦有「熹平四年」等字。左首第一窟，內皆流沙。右首之一窟，內僅土甬之殘片，及半截古磚而已。

三、爲對岸蒼溪之石闕。由唐君世隆發見。石柱兀立稻田中，一面刻月神，一面刻白虎神。左柱鏤二十餘文外，一面刻日神，一面刻蒼龍神。以其作風考之，當爲漢闕無疑。於其附遺尙得古甄鼓方

一 摘自說文月刊二卷二期金毓黻教授文！

## 第二節 地勢

本市 近婁山 鹿頭山之餘脈。舊巴縣城區高三四零公尺。三面環水。當嘉陵江與長江之匯合點

。形如葫蘆。爲半島形。故有山城之稱。然亦水國也。城分上半城與下半城。今城區馬路成功。雖可得上城抵江干。似乎無判然上下區別。但捨馬路而從便道。則石坎歷歷。上下區別頗顯，昔稱「好個重慶城。山高路不平」信不欺也。嘉陵江北岸爲江北。長江之南爲南岸。西端接浮圖關處。形如鵝頸。有鵝項頸之稱。關扼成渝孔道。爲自古兵家必爭之地。若鑿斷鵝頸。則城均闕水。城區內地勢關係。不能發展。而南岸、江北又爲江流所阻。冬季渡河尙稱平安。夏秋季水漲時。往往有填船之虞。或至封渡。曾有人議建大絞橋二座，以溝通南岸、江北交通，或穿城修地下鐵道。因限於經濟。未果。近參議會以迫迫建築錢橋。諒不久當可實現矣。

## 第二節 市區概況

市區包含巴縣、江北兩城區及南岸三部份。隔江相對。其地位比之武陽夏三鎮。則南岸爲武昌。江北爲漢口。舊巴縣城區爲漢陽。惟繁簡不同耳。城築於明洪武初年，崇禎時通遠門曾被張獻忠

攻陷，康熙二年復經補築，周十二里有奇（二六六丈七尺）高約三丈，有城門凡十七，九開八閉，所以象九宮八卦之形也。八閉之門，曰仁和，鳳凰，金湯，定遠，洪崖，福興，羣微，太安。九開之門，曰通遠，臨江，千斯，朝天，東水，太平，儲奇，金紫，南紀。其中自臨江至朝天，當嘉陵江岸，自朝天至南紀，當長江岸。惟通遠門臨陸，為赴成都大道之端。今臨江，千斯，朝天，南紀，太平，儲奇，金紫各門均已拆去，改修碼頭，并於千斯與朝天兩門之間修築嘉陵碼頭，通遠門雖城門尚在，然門旁已拆毀城牆，築通馬路，雖有若無矣。

城內市街，因高低之不同，分為上半城及下半城。下半城自朝天門至南紀門，沿南城牆一帶，凡七里，有奇，昔為商業最盛之區，今陝西街尚多富商大賈，尤以小什字為各路之會車場，為下半城繁盛最有希望之地。其次為新街口，新豐街，魚市口，三牌坊，白象街，縣廟街，第一模範市場（道門口）等地，亦皆相當繁盛。上半城自通遠門而東，沿嘉陵江一帶，面積數倍於下半城。繁盛亦過之。

都郵街，小樑子，木牌坊，天主堂街，關廟街，方家什字，通遠門，較場壩，大樑子一帶均甚熱鬧。今雖屢被敵機轟炸。房屋不免小受損害。然市面繁盛仍不減於昔也。

新市區以爲通遠門外官山，至民死亡後業葬之所。至十七年開始建築馬路。漸成市面。今七星閣至兩路口（即中一，二路至中三路）一段甚爲繁盛。上清寺，會家岩，牛角沱，大溪溝等處次之。不旁馬路之地。則爲住宅區。高樓大廈。比比皆是。面積長約十五里。寬約五里。

本市汽車路，自民十楊森駐渝，逐漸興修，山城漸成平地。各幹支線，詳本署所附街道圖，茲不贅述。惟街名頗多更改，茲將新舊街名對照於左：

本市新舊街名對照表

新名	舊名
中華路	楊柳街三教堂桂花街油市街夫子池臨江橫街
復興路	葛街
民園路	撥房街小新場楊柳街至誠巷

- 民族路 打銅街小樑子會仙橋
- 民權路 都郵街關廟街魚市街較場口
- 民生路 雜糧市武庫街舊珠市勸工局
- 林森路 狀元橋盤學街縣廟街上下新豐街一二三四
- 中正路 牌坊段牌坊牆壁街
- 中一路 過街樓字水街打鐵街上中下大樑子
- 中二路 通遠門黃家壩口觀音岩
- 中三路 羅家灣飛來寺川東師範康寧街
- 中四路 美專校
- 建國路 上清寺會家岩
- 新建路 觀陽巷香水橋街
- 新生路 砲台街至小樑子
- 保安路 山王廟蒼坪街天官街柴家巷
- 五四路 雷祖廟太陽溝米花街中營街
- 臨江路 華光樓街窰家橋街
- 陝西路 上下石板街順城街定遠碑
- 大同路 三元廟上下中陝西街
- 凱旋路 牛皮店至第三標範市場新火巷
- 三聖殿玉帶街
- 尙武路 黃土坡蔡家巷
- 金紫馬路 金紫順城街
- 和平路 走馬街金魚塘街至聖宮壇德堂
- 中興路 較場至南紀門新路
- 信義街 二二三門洞接聖街
- 鹽井巷 鹽井坡天燈街
- 贛江路 萬壽宮蔡家灣
- 東正街 朱十字坪街子
- 正陽街 朝陽街正陽街
- 驢陞街 扁担巷至刁家巷
- 洪岩洞街 洪岩洞大院壩新老山王廟
- 九道門街 羊子壩鷄市巷園光門
- 郵政局巷 太平順城街白象街人和灣
- 白鶴亭 東水街順城街沙灣街
- 張家亭街 張家涼亭中正街
- 王爺廟街 望龍門街王爺廟街
- 報恩巷 報恩寺石欄杆黑絲機房
- 十八梯街 十八梯燙槽院板板橋
- 羅漢寺街 羅漢寺巷

- 育嬰堂街 育嬰堂巷 滴水岩
- 磁器街 演武廳街 磁器街
- 米市街 米亭子
- 勸學街 勸學所 蜈蚣嶺 通勸工局街 火巷
- 紙鹽河街 紙鹽碼頭 豬毛街 大火巷
- 金湯街 七星崗 五福街
- 文華街 文華街 神仙口
- 棉絮街 棉絮街 黃荊橋
- 石板新街 石板坡新街 魚歸口
- 馬蹄街 天宮府街
- 新民街 驛馬店街 存心堂街 銅鼓台街
- 厚慈街 金馬寺 雙施子 泰乾街
- 棉花街 丁字口 金銀巷
- 藥王廟 篋子街
- 勉勵街 川東師範
- 下石板街 綠名巷
- 韓家巷 韓府大小巷
- 川倒拐街 水井坎 川倒拐
- 一字街 一字順城街 接官街 馬房街

豬行街 柴碼頭

寶善街 觀音堂 馬家岩 寶善寺

誠厚街 興隆街

七七路 兩浮支路

江北分新舊二城。舊城有門八。曰觀陽，保定，金沙，正安，羅川，東昇，問津，文星，新城有門二。曰永平，嘉陵，舊市。惟觀陽門正街較爲熱鬧。近有將在廖家三台建築馬路說。

南岸，彈子石上下龍門浩，海棠溪黃葛壩均有街道。其偏窄。似場鎮，沿岸多洋行，工廠，馬路；除川黔，海廣，海溫等長途外。尚有龍門浩新街至黃葛壩一段，爲基督教會人士利用饑民以工代賑而成。名曰前驅路。在昔死亡貧民及路斃屍身。皆叢葬於南山坡上。前建設廳長何北衡君長重慶市警察局時。始於南岸，江北各建化屍爐一座。

### 第四節 氣候

本市氣候，春秋二季，因四方山崗江流，蔚爲蒸氣，故每晨七時至九時，每起濃霧，冬季不結冰

，即降雪亦甚少。氣溫最高在華氏百度內外，甚炎熱。最低華氏約二十五度。雨量以五月至九月為最多，同時江水增漲。冬季水減時，水深十英尺乃至四十英尺，夏季水增時，六十英尺至七十英尺以上。

第五節 戶口

本市戶口。二十二年七月。僅五六，六六一戶。二七六，六四二人。至二十八年四月。已增加至二二五，八零二戶，五四零，五一八人。內男三一，五二八人。女二二八，九九零人。發達之速。殊可驚人。自國府移渝。外省人士。陸續移來。復有增加。至最近政府下令疏散，始略見減少。據本年十月三日報載本市估計猶有六十四萬八千人云。

會計師 **李 關** (覺民) 照常執行

職務

事務所：林森路（即縣廟街）三六號

司公限有份股廠織麻南西

廠址 北碚蔡錫路三十七號  
電話 七三三〇八

本廠首創 麻棉交織  
織造精良 質地緊密  
改良夏布 美觀悅目  
漂煉印染 最新化學  
經洗耐穿 永不退色  
制服便裝 合新生活  
貢獻各界 歡迎購着  
開發資源 抗戰建國

重慶辦事處 中正路三六四  
電話 四一三六九

# 四川旅行社

客旅利便 會社務服

項事理辦

代理保險 代提貨件 代客報關 承運貨件 搬運什物 代辦護照 飛機客票 代售輪船 旅行諮詢

號八街銅打慶重：社總

四六四二號掛報電 二一六一四：話電  
〇七九一四

市城大各康川及市渝佈遍所待招及處事辦社分

所待招約特社行旅川四

大歐 所待招都新 浴清  
餐美 室潔

邸旅的佳最士人渝旅是

舒適 雅靜 清潔 高尚

路正中：址所

〇二一二四：話電

四一三六：號掛報電

## 第二章 經濟狀況

### 第一節 幣制

幣制 法幣：中央、交通，中農各幣。重慶市面均可通用。四川省銀行法幣，在川省境內。亦與上述各行法幣有同等價值。輔幣：通用上述各行角票。五分，十分，二十分銀幣。一分，二分銅幣。原有各種大銅幣，業已絕跡。換錢業以采亭子為中心。而分布於全市。業換錢者設攤於店外或街口。上極長方鐵絲籠，籠分上下二隔，用以放置銅元角票。以備兌換。但近來設攤者漸少。

### 第二節 金融

中央銀行（第一模範市場，辦事處設上清寺）  
中國銀行（中正路，辦事處設中三路）交通銀行（民族路，李子壩）中國農民銀行（中正路）四川省銀行（第一模範市場）廣東省銀行（陝西路）福建省銀行（陝西路）湖南省銀行（陝西路）安徽省銀行（陝西路）

河北省銀行（林森路）湖北省銀行（林森路）永興誠銀行（林森路，分行上清寺）川康平民商業銀行（民族路，民權路，上清寺）上海商業儲蓄銀行（中正路）美豐銀行（民族路）浙江興業銀行（新址第一模範市場）重慶銀行（民族路）川鹽銀行（中正路）鹽業銀行（陝西路）中南銀行（林森路）和成銀行（中正路）江海銀行（陝西路）四川建設銀行（陝西路）美豐銀行（中正路）金城銀行（兩路口及陝西路）中國國貨銀行（陝西路）大陸銀行（陝西路）江蘇農民銀行（中正路及黃葛橋）中國實業銀行（中正路）通惠實業銀行（陝西路）亞西實業銀行（陝西路）大川銀行（林森路）新華信託儲蓄銀行（中正路）浙江大學銀行（行衙）中央信託局（道門口）復興實業銀行（陝西路）雲南興文銀行（民族路）四明商業儲蓄銀行（陝西路）長江實業銀行（第一模範市場）開源銀行（中正路）重慶江蘇銀行（美豐大樓）建國銀行（小十字）海豐銀行（打銅街）巴縣縣銀行辦事處（陝西路）四川省合作金庫（林森路）重慶市合作金庫（中一路辦事處新運區）

(中央儲蓄會(五四路及黃葛路)郵政儲金匯業局(都郵街,中四路,林森路,山洞,黃葛路)四行儲蓄會(國府路)和豐銀號(打銅街))

第三節 貿易

重慶進出口貿易。在民國四年。僅二五、二五六，七九零兩。以後年有增加。至二十六年竟增為進口數值五一、四九七、六三二、九四元。出口數值二五、二六三、五九四、七一元。合計八六、七六一、二二七、六五元。進口貨以棉紗，疋頭，紙烟，五金，煤油，蘇貨，顏料，化妝品為大宗。出口貨以桐油，豬鬃，牛羊皮，生絲，生漆，食鹽，紅白糖，藥材為大宗。主要商店分布如左。近來商場及拍賣行(或稱委託商行)風起雲湧，各數十家，殊為平時所罕見，主要商店分布如左：購物者按表往購，必無錯誤。

- 銀行、錢莊、鹽號、棉紗莊、西藥號.....
- 陝西路、打銅街、新街口.....
- 舊衣.....
- 衣服街、鼎新街
- 古董、荒貨.....
- 鼎新街、官井巷
- 磁器、眼鏡.....
- 磁器街
- 京貨、戲裝.....
- 大梁子、都郵街、民生路
- 五金、電料.....
- 中正路、民權路、林森路
- 刀剪、銅器.....
- 打銅街、道門口
- 竹器.....
- 魚市街、木貨街、三聖殿、東水門外
- 舊書舖.....
- 米亭子、蒼坪街、林森路
- 西服.....
- 民生路、蒼坪街、林森路
- 軍服.....
- 上大梁子
- 帽鞋.....
- 桂花街、民生路
- 毛貨、摺扇.....
- 新豐街
- 皮件、皮鞋.....
- 民生路、林森路、民族路
- 皮箱.....
- 打銅街
- 藤器、沙發.....
- 打銅街、民生路
- 刺繡、相架、行軍牀.....
- 大梁子
- 絲織風景.....
- 小梁子

- 民權路、民族路
- 中華路、天官街
- 民生路、林森路



綵線	關廟街、道門口	麵料	中正路
糖食、茶點	林森路、民權路	equal 秤	字水街、桂花街
山貨	小十字、綉壁街	布傘、鉄絲簾、雜貨、藤籠十八梯、响水橋、石板坡	
海菜	陝西路	木料	江、北河壩、菜園壩
茶葉	民權路、民生路、中正路	鮮花、鴨子	天官街
糧食、花生	雜糧市	鉄貨	鉄貨街
米	米亭子、各聯營米店	保險箱	龍王廟
陶器	臨江門、兩路口、砲台街	牙刷	中一路、柴家巷口
南紙、蘇棧	民生路、七星崗	橡章	小十字
紙張	新街口、桂花街、魯祖廟	徽章、領章	民生路
夏布	狀元橋	油布、生毛氈	蓮花池
川綢、蜀錦、銀耳、竹筴	陝西路、林森路	牛肉	較場口、守備街
棉花	棉花街	草席	十八梯
藥材	人和灣、林森路	菜板	凱旋路
銀樓	中正路、民權路、民生路	旅館	林森路、中一路、信義街、中正路
西藥房	民權路、民生路、林森路	水果	保安路、新運模範區
小木器、紙盒、梳篦	文華街、神仙口		近來物價高漲，人民多感困苦。經濟部特於新
木器：民生路、夫子池(綉)、劉家台、木貨街(租)		橋、歌樂山、北碚、黃葛壩、小龍坎、山洞、青木	
雨傘	十八梯、江北撐花街、字水街	關、南溫泉、兩路口、林森路、等處設立平價綉銷	

處(今物資局)供應站。並在江家巷設立總處。市政府亦於黃家壩口、楊柳街、三元廟、化龍橋、七星岡、江北正街、菜園壩、南岸下浩覺林寺、彈子石等處設立日用必需品公賣分處，并設總處於黃家壩口。所售各貨，均較市上價格低廉，市民咸稱便利。

### 第四節 農業

農業有玉森農場(藍田王氏創辦。場址化龍橋)，四川教育學院中心農場(磁器口)。棟華農場(彈子石)。生生農場(牛角沱)。巴縣農場(鵝項壩)。重慶牛奶場(土灣)。新新牧場(掃公岩)。華裕農場(銅元局)，國華林園(化龍橋對岸貓兒石梁村)。

### 第五節 工業

舊工業原有巴綬一種。向與成都所產之錦緞齊名。有「巴綬蜀錦」之稱。民國以來，漸見式微，今日絕跡於市場矣。仿紹酒亦稱潑酒，行銷全川各

縣，酒坊以允豐正為著名。新工業自清末以還逐漸發展，今有火柴廠約八家。印刷廠、絲廠各約十餘家。染織廠、磨麵廠、玻璃廠、化妝品廠、陶瓷廠、製革廠、製藥廠、電池廠、罐頭廠、汽水廠、造冰廠、牙刷廠等各數家，機械翻砂廠及營造廠多家，油漆廠一家，其中：線絲廠過去時有停閉，麵粉廠以營業競爭失敗，後乃改競爭而為合作。抗戰以來。省外工廠遷渝者絡繹。故本市工業。尤有突飛猛進之景象。

### 第六節 實業團體

中國西南實業協會(求精校內)，中國工業合作協會(歌樂山)市工業合作協會(彈子石龍井灣)遷川工廠聯合會(曹家巷)，國貨廠商聯合會(厘金局巷)，市商會(段牌坊)，中國經濟學會(第一模三市場銀行公會內)，西南建設協會(中華路)。中國勞動協會(九道門)重慶市總工會(五四路陪都大茶園內)

<p>重慶小樑子 大陸百貨商場 羣商薈萃 復興陪都</p>	<p>重慶 福建省銀行 辦理銀行一切業務 本省各縣市區及全國各大商埠 均可通匯 地址 陝西路一七九號二樓 電話：四一二三五</p>
---	---

分 支 行 處

**和成銀行**

經營商業銀行業務  
辦理儲金倉庫信託

總行 重慶中正路  
電報掛號 二〇五二

電話 四一八一六  
四一八七二

上海 南充 瀘縣 貴陽 仰光  
濟陵 雅安 會理 化龍橋  
昆明 西昌 合川 樂山 磁器口  
成都 閬中 康定 香港 沙坪壩

各地均可通匯

## 江南貿易行

經銷：各種石油及石油原料

兼營：電料，五金，顏料，疋紗，

代理：一一

兵工署資源委員會動力油料廠

美孚油行

亞細亞經理處豐源油行

重慶總行 { 地址一一民權路四號  
電報掛號一一六四八號

經理：陳能才

昆明分行 { 地址一一護國路十四號  
電報掛號一一四四四七號

經理：戴永靖

曉町分行：地址一一美孚油行轉

經理：潘忠英

臘成分行：地址一一美孚油行轉

經理：嚴章華

仰光分行：地址一一美孚油行轉

經理：馬地勝

### 第三章 文化事業

#### 第一節 學校

重慶市所有學校及學生數，據警局前年上期統計：計大學及專科學校六所，學生四八三人。高級中學六所，學生一、〇九六人。初中十七所，學生三、七一八人。小學一一三所，學生一五、〇八七人。補習校十所，學生六七六人。合計學校一五二所，學生二一、〇五八人，內男生一三、七二五人，女生七、三三三人，又私塾共九五所，學生二、三九七人，內男生一、八〇八人，女生五八九人，今外省遷來學校甚多，已不止此數。又各校多已遷移郊外或鄰近各縣。茲擇要列左：

一 高等學校：中央大學、重慶大學、**國立**沙坪壩（皆沙坪壩），國立藥專（歌樂山），國立江蘇醫學院（北碚），復旦大學（黃葛樹），省立教育學院（磁器口），金陵理學院、求精商專（皆會家岩），武昌中華大學（下龍門浩米市街），文華圖

書館專校（會家岩），南開經濟研究所（南岸汪山）

二 中等學校，國立重慶師範（北碚）國立女子師範學校（洛碛）中央工職、重慶女職、南開中學，市立高中（皆沙坪壩）中央高級助產（歌樂山）重慶女師、川東師範（皆中白沙）重慶商職（馬王鄉）重慶工職（滄縣彌陀場），江蘇省立旂川中學、巴縣縣立中學（皆魚洞溪），重慶聯中（駱家花園），巴縣女初中（南城坪），三里女職（茶亭），江北縣立初中（江北仁和場），廣益中學（文峯塔），求精中學（水土沱），精益初中、文德女初中（皆南岸鴨兒凼），明誠初中（會家岩），淑德女初中（璧山），成德女初中（九塊橋），西南藝職（魚洞溪），巴蜀初中（駱家花園），治平男女中（西永鄉），復旦中學（東溫泉），南岸初中（江津），仁濟護士校，市立女中（皆南岸皇經廟），寬仁護士校（戴家巷），精益女中（黃葛壩新村），益商職校及通惠初中（洛碛），建文中學（南泉），中正學校（覃家崗），江蘇復興中學（真武山），南

京鏗山中學(張家花園)，中華職校(江北黃葛樹)，友仁中學(江津真武場)，實商商職(江北松樹橋玉皇觀)，清華中學(江北鴛鴦)，南京東方中學(南岸戴家院)兼普中學(北碚鷓鴣山)，南京青年會中學(江北悅來場雙龍嘴)，燕湖萃文中學(磁器口對岸十字山)，建業中學(巴縣興隆場)，立人中學(南岸界石)，吳淞中國公學(巴縣興隆場)，漢口心勉中學(江北大龍山)，載英中學(唐家沱)北平志成中學(杜市)漢，懿訓女中、博學中學(皆黃葛樹背風舖)，大公校(小龍坎)，建川中學(江北人和場)天津志達中學(江北靜觀場)敬業商職(臨江門外楊家花園)，大夏附中(江北悅來場)，民族中學(蔡家場龍車寺)，廣存商職(南城坪)，巴縣農職(浮圖關)，俊森中學(江北桂花街)，贛江初中(冷水場)，胥宇初中(虎溪鄉)。

石、萬化祠、江北三山廟、劉家台、唐家沱、永興場、土橋、老廠雷家舖子、香園寺觀音橋)，市立初小(計十五所)市立短期小學(計五所)國民轟礎學校(計四十八所)游藝樹坤女小(石橋鄉)，洽平小學(永興場)，臨江小學(冷水鄉)，巴蜀小學(張家花園)廣益小學(歇梁山)，儲材小學(前驛路)，依仁小學(華岩)，慈幼小學(玄壇廟)，昭武小學(冷水鄉)，平兒院(銅梁鄉)，樹德小學(人和場)，四維小學(牛角沱)，德精小學(曾家岩)，精益小學、裕華小學(皆彈子石)，興華小學(函谷臺)，孤兒院(大溪溝)，篤行小學(黃葛壩)，青年小學(徐家坡)，私立初小不備錄

四 其他：中央政治學校(小溫泉)，中央警官學校(竅角沱)，軍需學校(江北蕭甯廟)，盲啞學校(劉家台)，統計補習學校(曾家岩)，全國合作人員訓練所(南溫泉)，交通部員工子女學校(上清寺)，中央圖書館醫務人員訓練班(巴縣歇馬場)，中法比瑞文化協會(臨江順城街)，立

三 初等學校：市立小學(江北悅來場、南岸大江寺、江北十善堂、下浩彭家灣、山洞)，市立中心小學(南岸老廠、江北李家場、南坪鎮、彈子

信會計學校重慶分校（北碚），立信，青年會合辦會計講習班（公園路青年會內），成成職業補習學校（虎溪鄉），實驗學校會計班（夫子池），世界語函授學社（巴縣三聖宮），亞偉速記學社（魚洞溪）。中華職業補習學校（張家花園）

### 第二節 教育館及圖書館

市立民衆教育館（陝西街三元廟內）國立中央圖書館（江津中白沙分館設七七路）蟾秋圖書館（公園路青年會內，分館設歌樂山青年會分會內，設有館內閱書館外閱覽二部，圖書借出，只取保證金，還書時退還。另有巡迴書車，巡迴本市通車街道。）市立通俗圖書館（公園路）巴縣圖書館（臨江門橫街）。

### 第三節 體育場

原有市立公共體育場一所，即今新運服務所地址，近市府復擬在大田灣建築規模寬大之運動場一所，共五千二百餘方丈，預計不久可望完成。亦名

公共體育場。又重慶市國術分館，設於夫子池，現移磁器口。青年會亦有露天國術班。游泳池，僅青年會設有一所，每年四至八月開放。

### 第四節 文化團體

文化團體，有中央研究院（茶興村），國立編譯館（巴中校），故宮博物院（大溪溝胡家花園），中山文化教育館辦事處（中一路一九四號）中央圖書雜誌審查委員會（九道門），新生活運動，進會（都郵街）國際反侵略運動大會中國分會（中三路四號）戰時民衆教育推行委員會（三元廟）中華文化建設協會川分會（上都郵街）中國科學社社友會（市商會內）中蘇文化協會（中一路）中法比瑞文化協會（上石板）中國教育學會（沙坪壩）中華職業教育社（張家花園）氣象研究所（曾家岩）微生物實驗所（五福宮六號）四川地質調查所（小龍坎）巴縣文獻委員會（夫子池）扶輪社（復興大廈）國際聯社（聚興樓上）聯青社（公園路青年會內）國民經濟研究所（第三模範市場）西南經濟建

設研究所（求精中學內）國際問題研究所（漁村）中國童子軍總會（大田灣）教育學師團體聯合會（中四路）中美文化協會（戴家巷二號）中英文化協會，中緬文化協會（菁中三路玉川別墅）

### 第五節 宗教團體

宗教團體，有中華基督教青年會（公園路，為基督教服務社會團體，內設有圖書館，博物館，游泳池，衛生所，浴室，中西餐室，宿舍，電影場，禮堂，消費合作社，喪衣募捐會，各種講演會競賽會，各種研究社，農村教育服務車，服務船，露天圖書館，青年補習校，理髮室，防空洞，洗滌房，職業介紹所等。又歌樂山有分會，徐家坡有農村服務處及青年小學，沙坪壩有學生服務處）女青年會 中營西社交會堂，與男青年會彷彿規模略小（社交會堂）（中營），乃衛理公會之社會服務機關（中西英年會（木牌坊）乃中華基督教會與教外人士合組之社會服務機關。）中華基督教會（打鐵街），衛理公會（戴家巷），內地會（九塊橋），

公證會（蒼坪街）被炸暫停，安息日會，（米花街被炸）基督教食傷將士服務協會（臨江橫街），基督教青年協會軍人服務部（彈子石中學街），蘇格蘭聖經會（放牛巷），天主教堂（天主堂街勤工局，石板街，賽家橋），佛學社（長安寺），重慶佛教會（報恩寺巷），世界佛教大同會（機房街），中國回教俱進會四川分會（蒼坪街清真寺），道教會（百子巷），世界紅十字會重慶分會（楊柳街）思恩堂（曾家巷）。

### 第六節 出版物

報紙有中央日報，掃蕩報（均在中正路——新街口及中四路）大公報（中一路）時事新報（中正路，春泰路，經世報（中華路）新蜀報（白象街）觀音岩）國民公報（民生路）商務日報（商業場）南京晚報（菩提堂巷）新民報（七星崗）新華日報（民生路）自由西報（南區馬路）通訊社有中央通訊社（南區支路）塔斯分社（棗子嵐壩）中國新聞攝影通訊社（中一路）美聯社



(巴中校) 啓透社 (巴中校) 合衆社 (巴中校) 哈  
 瓦斯社 (金城別墅) 國際新聞社 (中三路) 前鋒社  
 (通遠門) 大陸社 (百子巷) 新聞編譯社 (白象街)  
 (遠東社) (東華觀巷) 民革社 (張家花園)

報價：通常零售每張三角，訂閱每月本市八角，外埠八角二角。航空每日九角一分。

# 大成書局

新嘉坡 (峇株街) 至誠巷口

收售舊書	碑帖字畫
精研版本	所藏略豐
最近經售	善本書籍
四書朱註	古文觀止
左傳綱目	幼學瓊林
相台五經	川江圖說

# 重慶同濟大藥房

第一支店民路一八五號

陝西路二四二號

○ 診 所 ○

聯合著名醫師  
主治內外各科

○ 配 方 ○

特聘註冊藥師  
專配各國藥方

○ 批 發 ○

採購西藥原料  
批售各省市鎮

○ 零 售 ○

自辦各廠名藥  
航空運渝供應

# 四川省銀行

總行分處均爲零售業  
電報掛號  
本行宗旨

發展社會經濟	促成生產建設	調濟全川金融	扶助農村復興	存款放款	押款匯兌	貼現押匯	保管信託
重慶行總	分行成都	分行成都	分行成都	分行成都	分行成都	分行成都	分行成都

香港 昆明 雅安 西昌 樂山  
綿陽 南充 巴中 自井 宜賓  
達縣 瀘縣 普安 廣元 敘永  
雪陽 富順 綦江 三台 太和  
寧隆昌 石橋 奉節 廣安 閬  
中 眉山 西充 合江 江安 中  
壩 新津 灌縣 江津 峨眉 資  
中 洪雅 璧山 榮昌 南川 茂  
縣 大竹 瑯峽 什邡 永川 趙  
家渡 鄆都 南部 仁壽 梁山  
開縣 中江 安岳 西陽 廣漢  
崇慶 德陽 忠縣 渠縣 綿竹  
犍爲 長壽 岳池 銅梁 榮縣  
威遠 彭縣 潼南 資陽 大邑  
武勝 彭山 樂至 墊江 安縣  
大足 鄰水 南溪 蒲江 宜漢  
郫縣 新都 松潘 茶店子 溫  
江 黃桷埡 新橋

## 重慶自來水股份有限公司

地點：打 槍 壩  
電話：二六七九號  
水價 每噸法幣一元  
低廉 挑當郵幣一角  
水質優良爲極  
度衛生之飲料  
人人飲自來水  
可免一切疫症  
家家安裝專管  
可不另保火險

## 第四章 公用事業

### 第一節 電燈

力公司(國府路)・業務科(人和灣)・會計科(大溪別墅)・南岸辦事處(上港灘子口)・江北辦事處(沙井灣)。

電燈電費：每月每安培用電十度以下，每度一元二角。十度以上，每超過一度一元五角，二十度以上，每超過一度二元。每度均附加五分。電力每度一律七角。電執每度一律二元。安設電表應繳押金及接火費如左：

種類	電表押金	電燈押金	接火費
一、五安培	一〇〇元	二九元	二〇元
三	一一〇	五〇	二〇
五	一三〇	八五	二〇
一〇	一五〇	一七〇	三五
一五	二〇〇	二五〇	三五
二〇	二五〇	三五〇	五〇
三〇	三〇〇	五〇〇	五〇

三	相
五安培	五〇
一〇	一〇〇
一五	一五〇
二〇	二〇〇
三〇	三〇〇
四〇	四〇〇
五〇	五〇〇
六〇	六〇〇
七五	七五〇
一〇〇	一〇〇〇
一五〇	一五〇〇
二〇〇	二〇〇〇
二四〇	二四〇〇

五十安培以上另議

近對新裝用戶，一律拒絕接火，無法安裝電燈者，以改用植物油燈為宜。植物油燈，市上有夜明燈公司所出及月光牌，自給牌三種，每具不過十數元。購買茶油亦甚方便也。

### 第二節 自來水

自來水公司在領事巷，電話四九七，安設專管者，水費每一立方公尺法幣四元五角，安設水管用費，門外由公司負擔，門內由用戶負擔。水表押金，視水管租額而定。茲錄水表押金及用水底度如左：

水表口徑

水表押金

用水底度

四呎

一二〇元

一〇

六呎

一六〇

一五

一英寸

二四〇

二〇

一英寸二呎

三二〇

二五

一英寸半

三二〇

三〇

二英寸

四〇〇

四〇

除專管外，公司並設有售水站計三十處，以便力夫担向未安專管之家零售，售水站每担售法幣二角半，住戶向力夫購水，則視距站之遠近，每担三四角至一元餘不等，茲將售水站地點列後：

承藥局，蔡家石堡，驛馬店，鼎新街，十八梯，方家杆字，夫子池，篾子街，白龍池，神仙口，暨學，后祠坡，文華街，過樞樓，老磁器街，繡壁街，會府，黃桷埡，水巷子，嘉爾登，尋路口，大溪溝，地母廟，麥子市，上清寺，觀音岩，神仙洞，曾家岩，孤兒院，棗子嵐埡。

一、市內電話

電話局設長安寺，電話二八二八。營業股設中一路，電話二二六六。新市分局，純陽洞，電話二二二三。江北分局，馬蹄街，電話四二一五五。南岸分局，上龍門浩二天門，電話四二一四四。詢問台四一五〇〇。障礙台一四〇〇。標準鐘四二三四五。工務課四一〇〇。盜警：市內二一五一。或四一六〇〇。或四一九八二。江北九四〇一七。南岸九三〇〇八。火警：市內四一九八二。或四三六八七。或二二六一。或二三六六。江北九四〇一七。南岸九三〇〇八。

本市電話，約一千五百部，現均改為自動。茲列普通電話各項價目於左：

保證金	五五〇元	牆機	五五〇元
裝費	二〇〇	桌機	二〇〇
月租費甲	三六		三八
乙	四二		四四
丙	五〇		五二

第二節 電話

以上市內及長途皆可通話

移機費 室內二〇〇 室外五〇 宅外二〇〇

二、公用電話

本市現設有電話零售處三十四所，供一般市民公用，每次取費國幣一角。其地址如左：  
 上海區路信義豐木廠  
 兩路口社會服務處  
 都郵街社會服務處  
 民生路天福印刷紙處  
 縣廟街大三元  
 陝西街中南貿易公司  
 翠珊壩中航公司

觀音岩金山公司

民族路采芝齋

關廟、廣東大酒家

二牌坊華通藥房

麥子市國民化學工業社

米花街陞和

柴家巷西南電業公司

長安寺一號 黃家壩口

江北下正街九二號

山澗 沙坪壩金步銀行後

歌樂山車站鄉建社

北碚新村 北溫泉

黃桷樹 歇馬場 磁石橋

青木驛 悅來場

小龍坎上街 化龍橋

賴家橋 磁器口正街

天生橋金華印書館

青木驛 悅來場

三、長途電話

長途電話營業處，設於純陽洞，電話號碼二一一，茲將通話處所及分類價目表於後，市區電話用戶寓所掛有長途號者（即向該局領取「用戶接通長途電話聲請書」，蓋章送達該局。）可即自寓所發話，月終由局持條取費，未掛長途號者，須到局臨時掛號，付給現款，渝港叫接手續：須加領「用戶接通渝港無線電話申請書」填寫蓋章，送達該局，以後方可隨時叫接通話，上述兩種聲請書，並不取費。

通話地點，達一百數十，近至小龍坎，遠至蘭州，福連、香港、皆可通話。價目視距離遠近而異，茲附載如左：

川康 南泉一元。合川，江津，銅梁一元六角。三泉公園，永川，長壽，南川，綦江，白沙二元。涪陵，榮昌二元四角。合江，隆昌，廣安，墊江，豐都二元八角。內江，遂寧，壁縣三元二角。充，渠縣三元六角。自濟井，忠縣，彭水，營山山

桑山四元。石橋鎮，宜賓，遂縣，儀隴，黔江，簡陽四元八角。酉陽，高縣五元二角。巴中，成都，秀山，茶店子，屏山五元六角。通江報國寺，新津，樂山，毛浴鎮六元。夾江，峨眉六元四角。南江，廣元，灌縣六元八角。奉節，雅安七元二角。康定八元八角。西昌九元六角。

山西 台寨，秋林十五元二角。吉縣，姚渠，興集八元。

甘肅 天水十一元二角。平涼，靜寧十二元八角。

江西 上高十六元。遂川十六元八角，贛縣十七元六角。寧都十八元四角。瑞金，贛潭二十元。

安徽 屯溪二十一元六角。

河南 荆紫關十二元。內鄉，西峽口，鄧縣十二元八角。鎮平十三元六角。滎池十四元四角。

浙江 金華，玉山二十一元六角。

陝西 南鄭八元四角。平利，安康，石泉八元八角。鳳翔，寶雞十一元二角。長安，商縣十二元。澄城十三元六角。宜川，桑泊十五元二角。

湖北 咸豐五元二角。恩施，土橋壩六元四角。建始六元八角。巴東，貓子埡八元四角。秭歸八元八角。三斗坪，太平溪，興山九元二角。光化，均縣，穀城十二元。

湖南 永綏六元四角。辰谿八元四角。洪武二元二角。桃源，陝市十元。晃縣七元六角。新化十元四角。武崗十一元二角。祁陽，湘潭，濂口，零陵，衡山，衡陽十二元八角。零陽，漣陵十三元六角。

貴州 桐梓四元。遵義四元八角。思南五元六角。息烽六元四角。貴陽七元二角。貴定，鎮遠七元六角。安順，都勻八元。安南，獨山九元二角。盤縣九元六角。

雲南 曲靖，霑益十一元二角。昆明十二元八角。

福建 永安，永吉二十一元六角。

廣西 河池，東蘭十一元二角。全縣，宜山十二元。桂林，鄧安，田東，思練十二元八角。荔浦，柳州十三元六角。武鳴，來賓，賓陽，黎塘，六

元八角。

廣東 曲江，始興，翁源十六元八角。

註：一、通話時間可詢電話局。

2 各省通話地點，以筆劃多寡為序。

3 上列價目，皆以國幣為本位。

4 上列價目，係尋常叫號價目，其他尋常

叫人，尋常傳呼，加急叫號，加急叫人，加急傳呼

及銷號安，定時通話附加費等。可參看交通部重慶

電話局電話號碼簿所載之「國內長途電話分類價目

對照表」。

四、遷建區電話

由長途台與遷建區各地電話價目：

化龍橋，小龍坎，沙坪壩，龍隱鎮，老鷹岩，歌樂

山，賴家橋各一元。

青木關，歇馬場，獨石橋，北碚，北溫泉，悅來壩

，黃葛樹，雙山各一元二角。

五、無線電話

聲請掛號，百發二二二〇。價目如左：

明，桂林十二元八角。酉州十四元四角。上陸，永安二十一元六角。加急叫號加倍。叫人傳呼須另加費。通話時間，常有變更。可隨時通話諮詢。

大 公 大 藥 房

自 運 各 省 名 藥

醫療器械 衛生材料

批發零售 克己歡迎

專聘藥師 日夜配方

地址：重慶民生路19號

## 第五章 生活狀況

### 第一節 居住

發達 上等旅館，有新都招待所，（中正路）陪都招待所（民生路）山城別墅（天主堂街）行都大飯店（陝西路）等，每日房金：新都十元至三十餘元。行都六元至三十元。餘皆十元至二十元。以上各案，設備較為完善。其次中國飯店（中二路）中央飯店（中一路）四川飯店、新昌旅館（皆中三路）房價皆自十元至十餘元。而以中國、中央兩家較為消爽。兼 中下等旅館，多分佈於信義街、朝天順坡街、臨江門正街、千厮門行、太平門、林森路、南區馬路、中一路、中二路、中正路、陝西路、及南岸海棠溪等處，間有並供飲食者。（如千厮門行、真安、天吉公、三義公等皆是）又，四川旅行社招待所（第三、砲台街、南岸、車站對面）及兩路口社會服務處設有統繪式鋪位

分之一，二十日以外，再加二分之一。至多不得超過一月。尤為特別。

佃屋 住宅多在新市區及江北南岸等處，城西僻靜街道及舖面樓房亦多住家者。例收押銀若干（退佃時無息退還）。佃租向例每月為一季，先交後住。近已多按月計算者。租金，視房屋之好壞，平日每間每月約五六元至十元。近因生活驟增，房租亦較別增加，約四倍至十餘倍不等（因房租亦有增加）。租者不向貴賤。論其有不得房屋之歡，租佃手續。現有招租江紙條貼出。即住厝房主，請其引看，如其合意，議好租金，當交定金若干，選入時移作押租，不遷入不退。至期，寫好約約，連同押租，交與房主，隨即遷入，照付佃租，期滿不往，應先行通知，逾期下爭，則難移離，往往遷佃未去，房已租出，故必須先與房主，寫為探詢，或到四川旅行社登記。官身或房主所有。其地皮，自行建築，訂定合同，購清房主所有。

浴室理髮室 夫子池新運服務所、兩路口社會



### 第二節 飲食

三、各店不得出售或代購酒類，顧客並不得飲酒。

餐館 川菜有小洞天（復興觀巷）蝦蟆樓（林森路）凱歌歸（紫家巷）嘉魚（中華路）北味有平津酒家、同慶樓（皆公園路）粵菜有冠生園、廣東大酒家（皆民權路）京滬菜有五芳齋（會仙橋）新聚豐園（民權路）閩菜有匯利，五福樓（皆民生路）湘菜有三星園（上清寺）粵菜有樂露春（上清寺）

四、顧客違規，處以二十元以上，二百元以下之罰鍰。若為公務員，則並通知該管直屬長官依法懲處。

清真館有百勝（中正路）西餐有冠生園、摩登戲園大餐廳（皆林森路）等。附市府取締宴會及限制酒食辦法。

五、餐館違規，處以一百元以上一千元以下罰鍰。

一、重慶市禁止宴會。其因招待外賓因公聚餐及婚典必須舉行宴會者。應由承辦餐館將宴會人之姓名，職業，住址，宴會緣由，日期，地點及宴請人數，於期前一日向市警察局登記。

六、關於筵席捐之征收，經採舉進稅制，其稅率由市府決定。

二、各中西餐店出售便餐，須按照顧客比例，照下列標準定其消費量：一人至三人須二菜一湯，四人至六人四菜一湯，七人以上六菜一湯。西餐售出便餐，每客二菜一湯。

便飯 粵香村（白龍池，以牛肉著名）日新餐室（民權路）高源盛福（新生路，以豆花著名）等

外，以市府主辦之公共食堂，較為清潔經濟。地點（一）、兩路口，二、公園路青年會內，四、浮圖關、五、中一路，六、中四路，七、南岸和平街，九、南區馬路，十、陝牌坊，十一、太平門行街，十二、上清寺，十三、過街樓，十四、保安路。）除第一項十三外，餘皆委託辦理。兩路口社會服務處社會食堂，每客二元五角。

以上中西餐，和菜每席六十元至百餘元，包席

照下列標準定其消費量：一人至三人須二菜一湯，四人至六人四菜一湯，七人以上六菜一湯。西餐售出便餐，每客二菜一湯。

以上中西餐，和菜每席六十元至百餘元，包席

百元以上。公共食堂茶皆僅一元餘。十八元以上，即加筵席捐。小費，或加一，或隨給不等。

小吃 以九圍（關廟街）之包子，爐州白糕店（唯一里）之白糕，西南之豆漿，冠生園（民權路）之蛋糕，麥盧（大陽溝）之蛋糕，老稱香村（民權路）之小桃酥，日昇（打銅街）之桃片，醬棧，老榮露春（中一路）之水餃，民康（天主堂街）之麵食等為著。又蓮花街有寶嘉定豆腐腦者一家。

咖啡店 有利泰（林森路）惠羅（通遠門）等

菜館 以公園內之長亭，三疊殿之洞天、新生路之情園，五四路之陪都大菜園，林森路之紫厚祥為著。他如公園路，較場口等，各埠皆有。

菜市場 在大陽溝，雜糧市，通遠門，黃家壩口，老西路口，道門口，過街樓，上滑寺，香水橋，臨江門外等處。

米市 在米亭子，今米價高於平時約四十倍左右。

### 第二節 衣服

縫衣 中服可寬就近成衣店縫製。工資：男長衫每件，布料十八元，細料二十餘元不等，汗小衣全套與長衫同，女旗袍十四元至三十餘元不等，西服店，蒼坪街，小樑子，新豐街，歐羅特等處均有，有衣料可備選擇，如自行購料，工資每套約一百餘元。近來衣料飛漲，藍丹士林布每尺貴至五元。格子布每疋每尺八分者，亦已賣至三元餘，西裝每套，已動輒五七百元。大有提倡土布之必要。

洗衣 長衫每件約五角，汗小衣每套同，每月約六元，被褥毯子等在外，西服可交洗染店代洗。

### 第四節 僱傭

聘工待雇處 設通遠門培德堂巷。男女各一院，雇大姨（娘姨）奶媽，廚役，打雜者，可於晨早往雇，從前異常瑣碎，可以細細選擇。工資：娘姨平時每月不過二、三元。奶媽六七元，廚役視手藝而定，約三元至十餘元，打雜每月約三元。今工資

大增，約高於平時十倍左右，尙不易僱，奶媽且有高至百餘元者。

僱工試用期間爲三日，如合用，始令覓保，即由僱工覓一親人搭白，極少用書面担保者。

### 第五節 戶籍

在市內居住，須報請所在地之警局分駐所發給門牌，近來更須領得居住證，始能在市區內居住，遷移時須報請遷移證，遷移後復須報請門牌，其他出生，結婚，死亡，亦須報告，死人之家，須取得靈柩出城證，靈柩始能通過城門，現正有人籌設公墓。又，兵役、齡男丁，須向主管官署領取國民兵役證。

重慶旅行指南社法律顧問

## 張楚信大律師

事務所民權路太平洋一房三樓

# 廣東大酒家

華麗禮堂

精雅廳房

大宴小吃

點心粥麵

地址：民權路卽關廟街

電話：四二二〇

# 重慶

地址

號五路四五

## 華中藥房

歐美各廠  
馳名藥品  
各種原藥  
衛生材料  
批發零售  
竭誠歡迎

超時代之安神補腦劑

### 甜美夢

安神補腦。增進食慾，  
調整新陳代謝……

#### 主治

健忘，失眠，心神煩躁，神  
經衰弱，用腦過度……

戒煙期中尤為特效之補助劑

各大藥房均有出售

上海光華化學製藥廠出品

總公司：重慶中正路美豐大樓二樓

二十三號

廠址：重慶南岸彈子石涼水井一號

## 第六章 醫藥衛生

醫院 以仁濟(南岸皇金廟, 診療所木牌坊)  
寬仁(戴家巷、曾家岩、歌樂山、)仁愛堂(天燈街)市民(金湯街)中醫救護(磁器口)重慶國醫醫院(三聖殿)紅十字會醫院(南岸文舉寺)紅十字時疫醫院(沙坪壩)等爲著。醫護委員會設有重傷醫院十四所, 救傷站十七所, 茲詳列地址如左:

### 甲 重傷醫院

- 一, 金湯街
- 二, 沙坪壩
- 三, 南岸玄壇廟
- 四, 戴家巷
- 五, 江北兩江體育場
- 六, 江北兩江體育場
- 七, 李子壩
- 八, 復興關馬家祠
- 九, 南岸三公里
- 十, 曾家岩求精中學
- 一一, 彈子石鴨兒凼
- 一二, 江北相國寺
- 一三, 南岸黃桷壩
- 一四, 歌樂山
- 一五, 歌樂山龍洞灣
- 一六, 歌樂山

### 乙 救傷站

- 一, 流動
- 二, 上瀘寺
- 三, 流動
- 四, 海棠溪

### 丙 救傷站

- 五, 蓮花池
- 六, 中三路
- 七, 江北觀音寺
- 八, 江北唐家沱
- 九, 沙坪壩
- 一〇, 磁器口
- 一一, 南岸黃桷壩
- 一二, 黃沙溪
- 一三, 江北人和場
- 一四, 南岸彈子石
- 一五, 流動
- 一六, 流動
- 一七, 鵝公岩

附一, 凡屬炸傷人民, 均可由各重傷醫院免費治療, 但重傷醫院得分別劃定其應否住院。

二, 固定救傷站, 除担任空襲後之裹傷工作外, 輕傷人民可前往換藥, 流動救傷站, 每次空襲後, 分設於災區。

三, 輕傷人民, 未經救護隊檢送者, 亦可自投救傷站及重傷醫院求治。

四, 市內及近郊重傷醫院無防空設備者, 祇爲暫時收容, 炸傷人民或施行緊急手術, 於二十四小時內, 轉送郊外重傷醫院留站。

衛生所 市衛生局近在夫子池, 黃桷壩, 唐家沱, 江北等處設立衛生所, 辦理婦嬰, 學校衛生預

防疫病及諸藥諮詢。

診療所 衛生局設有診療所七所。第一所，南岸羅家壩。第二所，中一路。第三所，南紀門。第三所，江北湖普寺。第五所，上清寺。第六所，沙坪壩。第七所，南岸彈子石。可免費接生。振濟委員會設有臨時施診所。又分診所四所。第一所，朝陽街廣益小學內。第二所，黃桷壩正街。第三所，菜園壩絲廠街。第四所，江北寶蓋寺欽節堂。各所應診時間上午十時至十一時。下午一時至四時。星期下午停診，急症不在此限。又，中醫會亦設有施診所數處。地點在機房街，驅隆街，普靈寺，彈子石，和濟善堂等處。紅十字會中醫施診所，在民國路（楊柳街）新運會中醫義診所在夫子池。

名醫介紹 西醫：趙書元（內外科，柴家巷）

呂鍾靈（眼耳鼻喉科，五四路）林茂宣（眼耳鼻喉科，小樑子）張錦文（婦幼科，新街口天生藥房樓上）陳則英（婦幼科，歌樂山）袁宗周（眼耳鼻喉科，含谷場懋園）廖本焯（內兒科，民生路）劉雨齋（牙科，打鐵街十字堂內）江夢佳（內兒泌尿科，

林森路二九〇號）薛映暉（五四路蜀德公司）國醫

：補曉嵐（內外科，字水街補弋診所）王精一（小兒科，水巷子三四號）王建孚（都郵街中華書局側門）龍雨田（咽喉科，中華路）王伯莊（內婦痘麻科，中華路）敬哲明（內外科，文華街）梁鵬杰（內外科，勸工局）韋宏岐（傷科，中一路）黃仲歧（傷骨性病科，夫子池）黃松喬（婦兒科，過街樓）直海宗（蒼坪街）周一生（內外戒烟科，民生路天一醫院）李銘丹（觀普岩榮生藥房）

藥房 西藥房：同濟（陝西路）華中（五卅路）

光華化學製藥廠（美豐二樓）新亞藥廠（太平門海關巷二號）大公（民生路）華南（民權路）山藥房：山國製藥廠（新橋石棉溝）民生藥房（林森路）連城參燕國藥室（下都郵街）天元堂（新生路）壽霸（民生路）補弋，宏德（皆中正路）桐君閣，壺中春，太和，曲煥章大藥房（林森路）榮生（觀音岩）保安堂（機房街民族路口）

藥劑師 馮志東（新橋中國製藥廠）

燕 參 城 遷  
 室 藥 國 燕 參 城 遷

丸 飲 燕 參  
 散 片 桂 茸

準標之藥國市慶重爲

觀參迎歡 廉價精貨

口門場市生新(街郵都下)路權民 點地

司公泥水川四

★務 商標 業★  
 牌 川

品物製所土黏泥水及泥水

——地在所廠造製及司公總

溪璫瑪岸南慶重——

四三零三 碼號話電  
 六三一三 號掛報電

中藥西製

物美價廉

註冊



商標

中國製藥廠出品

中央國醫館鑑定

中國製藥廠

肝素粉

神效止咳片

治主

惡性貧血，孕婦貧血，戒煙後貧血，皮膚蒼白，神經衰弱，各種續發性貧血，肺癆血虧等症。

治主

感冒咳嗽，氣管及支氣管咳嗽，及寒熱等咳嗽，功能清肺鎮咳，定痛安神，和血理氣潤喉生津。

號〇三四路森林；處專辦慶重 橋新都陪：址廠



# 第七章 交通

## 一 市内交通

轎子 市内雖已建築馬路。然坡度過大之處。尙多未能普通。故轎子數目。尙極可觀。計有營業小轎三，三二二乘。轎子之無竹篷者，一稱滑竿。力資：城郊，按照市府二十九年十一月規定之城郊轎馬人力車力價表，距離較短者，如兩路口至奎園壩四角五分，儲奇門至結壁街及嘉陵碼頭及過街樓各六角。距離較長者，如兩路口至石橋後東廣，鵝公岩至冷水場，龍門浩至老廠各九元。公金以列各地，則以每華里三角計算。今改為四角。口地離及沿河涼轎亦增加三分之一。

此外，交通服務站亦間有臨時規定。處儲奇門碼頭，海棠溪，龍門浩等數處外，餘然城，照規定，必須臨時購價，通常照規定數目為度茶營馬價目，亦與雇轎略等。

人力車 重慶計有自用人力車一六四兩，營業

人力車二千五百餘輛。車行以七星崗之福利車管理委員會辦理較善。力資。三十年七月。經市府規定計分九路，每路分為若干段。每段力資三角半。長途每華里二角。每段當中。各路分段如左。

- 一 會家岩—上清寺—美專校—兩路口—川東師範—觀音岩—黃家壩口—七星崗—臨江門—鷄街口—機房—小十字—過街樓—朝天門
- 二 楊柳街—朝陽街—機房街
- 三 大溪溝—國民政府—上清寺
- 四 演武廳或三聖宮—蒼坪街—白龍池
- 五 七星崗—金湯街—領事巷  
或—楊家十字—較場口或桂花街
- 六 較場口—三聖殿—蒼坪街—長安寺—小十字或—桂花街—鷄街口—機房街—小十字
- 七 化龍橋—洋布廠—荔枝園—磚房子—石廟子—生生花園—上清寺
- 八 菜園壩—南區支路—石板坡—南紀門—段牌坊—四方街—狀元橋—余家巷—朝天門
- 九 臨江門至下列各地，均一段：楊家十字，

售珠市。都郵街桂巷街口都郵街柴家巷口

備註 右列價目，事實上車夫多未遵行。仍須講價。車夫拉車，以兩小時為一班，拉一班者，每月可得百餘元。拉半天者，每月二百餘元至三百餘元不等。又，二十五年，市政府，警察局，省銀行，為根本解決車夫生活，特組設一福利車管理委員會於七星崗，購車百輛，招考車夫，每車二人，領車營業，不收租金，惟每月儲洋四角（原定二角），俟拉滿十八個月（原定十個月），該車即視車夫所有。並備有宿舍，供車夫住宿，每月祇收洗費數角。每日分上下午，教以識字及技能。惟以經費所限，現僅得三輛耳。

人力板車 約三十輛。專作運貨之用。價每車每季規定一元。化龍橋以內短途加二角。重慶市人力板車運檢辦事處設於兩路口

腳踏車 自用者四四九輛。營業者四四八輛。租用每小時約五角以上。

電車 二十八年十月十二日渝參政會通過籌建環城電車，不日當可着手。

公共汽車 重慶市公共汽車管理處設於高灘岩

上清寺設有辦事處，現分四路行駛。第一路票價：一至三段皆一元，四段以上皆一元五角。第三四段，則照成渝公路，每公里以三角計價。各路營業，皆極暢旺，綢者以沙丁魚罐頭，比擬其擁擠情形，似尚恰當。茲錄各路分段如左：

第一路：自曾家岩—上清寺—兩路口—觀音岩—七星崗—都郵街—小什字—過街樓

第二路：自過街樓—商業場—儲奇門—南紀門—石板坡—燕喜祠（飛機碼頭）—菜園壩

第三路：自七星崗—兩路口—牛角沱—建設村—化龍橋—土灣—小龍坎—覃家崗—新橋—山洞—和尚坡—新開市—歌樂山

第四路：自七星崗—兩路口—牛角沱—建設村—化龍橋—土灣—小龍坎

渡船—長江，嘉陵江兩岸。皆有渡船碼頭。多在濱江城門外下首。渡船隻數約 零四五。皆編有號數，搭載人數及渡資。亦有規定—三至五角。用木板釘在船內。如有違規勒索情事。可報告航務處

所設派駐所或其站崗之保安隊。派駐所地址如左：

(A) 朝天門派駐所 朝天嘴 電話四一一七八

(B) 元通寺派駐所 元通寺 四一一六八

(C) 千斯門派駐所 紙碼頭 四一一四八

輪渡 重慶輪渡公司在蓮花街。電話四二二二

七。係前航務處長何靜源等所創設。資本四十萬元

。已闢七線，如左：

儲海線——儲奇門、海棠溪間

望龍線——龍門浩、望龍門間

朝彈線——朝天門、彈子石間

朝江線——朝天門、江北間

朝野線——朝天門、野貓溪間

南黃線——南紀門、黃葛渡間

朝溉線——朝天門、溉南溪間

渡查：前六線，前六角後六角朝溉線上水

七角半，下水六角。

現朝彈儲海，望龍三線，特開夜航，至午后十

二時止。前後船一律一元。又，海棠溪至彈子石新

開順江航線，不分船位，上水一元，下水八角。

力行 輪船到達碼頭時。旅客行李。最好交四

川旅行社代為運送。可省許多麻煩。如雇力行搬運

。須穿有號衣者方可。按照規定給價。講定後。向

其索取銅質號章。然後將行李點交搬運。俟到達後

點收無誤。始行交還號章。付予力。但經過城門

時。旅客須與行李同行。以備守衛兵士檢查。南岸

，江北，力夫。不直接上輪。須由渡船在中間過橋

。每件收過橋費若干。規定力價，時有更易，茲姑

從略。(請參看七十一頁補白)

交通服務站 係空襲服務總隊所設，職務為代

雇市馬船，指引道路，代寫書信，代留信息，訓

練市馬船工人。計分八站：一、兩路口，二、新

市場，三、茶園壩，四、鵝公岩，五、海棠溪，六

？黃葛壩，七、龍門浩，八、儲奇門。

## 二 水路

### 一 輪船公司

本市輪船公司，以盧作孚氏創辦之民生實業

司規模為大。自十四年至二十五年，輪船數，由一隻增至六十二隻。輪船噸位，由七十噸增至二萬二千餘噸（鐵殼船十一隻尚不在內。每隻最小者二十九噸，最大者一四六四·四五噸）。機器馬力，由一八零匹增至三萬四千七百餘匹。（每隻、最小者七十匹，最大者三四零零匹），航線：長江上游至宜賓，下遊至上海。岷江由宜賓上溯樂山。沱江由德縣上溯鄧井關。嘉陵江由重慶上溯合川。並有民生機器廠，可自行修理船隻。（總公司：朝天門）其他公司，則有佛亨（木洞）三北、華中（均陝西路）招商局重慶分局（小河順城街）慶磁（臨江門太碼頭）合眾、江津、永安（白象街）怡和、太古，泰福（皆南岸）

### 一一 航政機關

管理航政機關，有交通部航政局（陝西路燈箱巷）船舶管理總隊部（原航務處信義街。萬縣、瀘縣、宜賓、樂山、合川等處，設有分處或辦事處）及水上警察局。

### 三 輪船碼頭

各碼頭名稱及地點如左：

人和碼頭，（太平門），元通寺，（出太平門左行，出東水門右行。）灘，碼頭（望龍門外，灘盤石。）磨兒石碼頭，（出朝天門左行，出千厮門右行。）千厮門碼頭，（出接聖街左行。）積福碼頭，（麻柳灣。）紙碼頭，（出千厮門左行。）鹽碼頭，（出千厮門左行。）木關沱，（江北嘴）匯川門。（江北）。打魚灣，（江北。）梁沱，（江北）。王家沱，（南岸。）彈子石，（南岸。）野貓溪，（南岸。）施家河，（南岸。）玄壇廟，（南岸。）上龍門浩，（南岸。）蘇家壩，（南岸。）羊角灘，（出東水或朝天門渡河。）

### 四 購票處

四川旅行社公票處（四方街，電話四二四六九）搭民生短航船者。渝碇須前一日午后四至八時在千厮門四川旅行社購票。渝涪，渝長，當日早晨

西 南 旅 行 圖 一 官 推 紙 每 張 八 角 51

六時在信義街民生公司短航售票處購票。渝合線每晨五時上客。六時開頭。渝涪七時半開頭。渝長八時開頭。憑票上船。船上不補票。船票過期作廢。渝涪，渝合，行李限帶四十五磅。過重須交四川旅行社代運。

五 票 價

票價開行更改，購票時請再詢公票處

(一) 渝宜線統船票價表(供膳)

到達站	活統船	固統船
長壽	九·六〇	一一·〇〇
涪陵	一八·〇〇	二四·〇〇
鄆都	二六·五〇	三五·〇〇
忠縣	三六·〇〇	四七·〇〇
萬縣	四四·〇〇	五九·〇〇
雲陽	五三·〇〇	七〇·〇〇
奉節	六一·〇〇	八二·〇〇
巫山	七〇·〇〇	九〇·〇〇
巴東	七二·〇〇	九四·〇〇

務歸	七八·〇〇	一〇〇·五〇
宜昌	八四·〇〇	一〇八·〇〇
出發站	活統船	固統船
宜昌	一五〇·〇〇	一八八·〇〇
涪歸	一三八·〇〇	一七〇·〇〇
巴東	一三〇·〇〇	一六〇·〇〇
巫山	一一二·〇〇	一五五·〇〇
奉節	一〇八·〇〇	一三八·〇〇
雲陽	九四·〇〇	一二五·〇〇
萬縣	八八·〇〇	〇六·〇〇
忠縣	七〇·〇〇	九二·〇〇
鄆都	五四·〇〇	六九·〇〇
涪陵	三五·〇〇	四四·〇〇
長壽	一八·〇〇	二五·〇〇

(二) 渝嘉線統船票價表(供膳)

到達站	票價	出發站	票價
江津	二五·〇〇	樂山	七五·〇〇

北碚	白廟子	土沱	悅來場	磁器口	到達站	由重慶至各地	榮山	竹根灘	韃爲	宜賓	南溪	江安	納溪	瀘縣	合江	涪江	白沙	
一九·五〇	一九·五〇	一八·〇〇	一五·六〇	六·五〇	票價	(三)渝合線統船票價表	一五五·〇〇	一四八·〇〇	一三八·〇〇	一〇〇·〇〇	九〇·〇〇	八〇·〇〇	七一·〇〇	六二·〇〇	四八·〇〇	三六·〇〇	三二·〇〇	
北碚	溫泉	夏溪口	炭壩	合川	出發站	由各地至重慶	江津	白沙	涪江	合江	瀘縣	納溪	江安	南溪	宜賓	魏爲	竹根灘	
一一·〇〇	一二·〇〇	一五·〇〇	二〇·〇〇	二〇·〇〇	票價		一二·〇〇	一六·〇〇	一八·〇〇	二四·〇〇	三〇·〇〇	三四·〇〇	三七·〇〇	四三·〇〇	四八·〇〇	六七·〇〇	七二·〇〇	
石家沱	長壽	府沱	洛磯	太洪崗	鄧溪口	木洞	魚嘴沱	廣陽壩	郭家沱	唐家沱	寸灘	到達站	由重慶至各地	(四)渝涪線統船票價表	合川	炭壩	夏溪口	溫泉
一一·〇〇	九·五〇	八·七〇	六·〇〇	五·四〇	五·四〇	五·四〇	三·六〇	三·六〇	二·二〇	二·二〇	一·四〇	票價		三一·〇〇	二八·六〇	二三·五〇	一一·〇〇	
廣陽壩	魚嘴沱	木洞	鄧溪口	太洪崗	洛磯	府沱	長壽	石家沱	蘭市	李渡	涪陵	出發站	由各地至重慶	磁器口	悅來場	土沱	白廟子	
五·六〇	五·六〇	九·四〇	一〇·〇〇	一一·〇〇	九·〇〇	一三·〇〇	一五·五〇	二〇·〇〇	二五·〇〇	二六·〇〇	二六·〇〇	票價		四·六〇	七·五〇	九·四〇	一一·〇〇	

元五角 三張每色 三單

圖道街慶重新最

龍門灘	江津	黃遷	李家河	泥壁沱	江口	銅貫驛	白沙沱	魚洞溪	大渡口	李家沱	九龍坡	黃沙溪	到達站	出發站	票價	由各地至重慶
二七·五〇	二四·〇〇	二二·〇〇	二一·〇〇	二〇·〇〇	一九·〇〇	一六·〇〇	一三·五〇	一〇·〇〇	七·五〇	五·六〇	三·八〇	一·九〇	票價	出發站	票價	由各地至重慶
魚洞溪	白沙沱	銅貫驛	江口	泥壁沱	李家河	黃遷	江津	龍門灘	油溪	金剛沱	土墩溪	白沙	出發站	出發站	票價	由各地至重慶
五·八〇	七·二〇	八·六〇	九·五〇	一〇·五〇	一一·〇〇	一一·五〇	一二·〇〇	一三·五〇	一四·五〇	一五·〇〇	一五·五〇	一五·五〇	票價	出發站	票價	由各地至重慶
大渡口	李家沱	到達站	出發站	出發站	出發站	出發站	出發站	出發站	出發站	出發站	出發站	出發站	出發站	出發站	出發站	出發站
六·三〇	五·六〇	票價	票價	票價	票價	票價	票價	票價	票價	票價	票價	票價	票價	票價	票價	票價
大渡口	魚洞溪	出發站	出發站	出發站	出發站	出發站	出發站	出發站	出發站	出發站	出發站	出發站	出發站	出發站	出發站	出發站
三·六〇	五·四〇	票價	票價	票價	票價	票價	票價	票價	票價	票價	票價	票價	票價	票價	票價	票價

市 一·二·五〇  
 李渡 一三·〇〇  
 倍陵 一五·六〇  
 (五) 渝沙綫統船票價表

由重慶至各地

由各地至重慶

(六) 渝董綫統船票價表

渝磁綫適用

由各地至重慶

(七) 渝魚綫統船票價表

由各地至重慶

重慶市工商名錄

發售即將出版

魚洞溪 附註

八·〇〇 李家沱 二·六〇  
由重慶至魚洞溪水程七二里。至銅罐驛  
一〇七里。至江口一三七里。至江津一  
九五里。

(八) 渝唐綫每日上下四班

由重慶至大沙溪 一·二〇 寸灘 一·二〇  
大石鼓 二·二〇 唐家沱 二·二〇

由唐家沱至重慶 三·八〇

注意！輪船不肖職工。間有賣黃魚者。即以稍賤之價。私搭客人。客人之為黃魚者。行同作賊。常恐查出。難以為情。且飯錢。舖位錢等。種種需索。合而計之。有時且較正式票價為多。殊不合算。搭客幸勿貪圖此些小便宜。受此輩之欺騙為要。

第三節 汽車路

一 汽車站

四川公路局車站在兩路口。電話四一六六一。  
成渝路。遷建區公務專車由此起點。川桂公路車站

在南岸海棠溪。川黔路及海溫，海廣支綫汽車由此起點。巴縣汽車路有限公司車站在七星崗。電話五六九。渝磁阪車由此起點。

一 購車票處

中國旅行社（打銅街二十一號。電話四一八四六。  
四川旅行社（打銅街八號。電話四一六一二）及各車站。搭成渝及川黔車。須先期登記。

二 遷建區班車

甲，兩路口站行車時刻	區間	行車時間
車次	渝青	七·〇〇
四〇二	渝青	七·三〇
四〇四	渝北	八·〇〇
六〇二	渝北	八·三〇
六〇四	渝青	九·〇〇
四〇六	渝北	一三·〇〇
六〇六	渝青	一五·〇〇
四〇八	渝青	



重慶市郊詳圖 道林紙印 每張三元 55

乙、渝歌段行車時間

軍事委員會運輸統制局七星崗車站公布渝歌各站行車時間如下：

重慶至小龍坎，上午六時半至下午五時半每小時行車一次。

重慶至新橋：上午六時四十五，七時四十五，十時十五，下午〇時四十五，四時。

重慶至山洞：上午七時，九時十五，下午〇時十五，二時，三時四十五。

重慶至歌樂山：上午七時十五，十時，十一時十五，下午三時十五。

丙、重慶至各站里程票價

到達站	公里	票價
小龍坎	一一	三·三〇
新橋	一七	五·一〇
山洞	二二	六·六〇
新開市	二七	八·一〇
歌樂山	三〇	九·〇〇
金剛坡	三五	一〇·五〇

四 成渝路—由兩路口車站至下列各地

甲、里	公里數	票價
賴家橋	四〇	一一·四〇
三聖宮	四九	一二·〇〇
陳家橋	五六	一三·八〇
青木關	六二	一六·八〇
鳳凰場	六六	一八·六〇
小灣	六九	一九·八〇
歇馬場	七二	二〇·七〇
狀元橋	七四	二一·六〇
獨石橋	八〇	二二·二〇
天生橋	八〇	二二·八〇
北碚	八〇	二四·〇〇
璧山	六九	二〇·七〇

程票價—每公里三角

到達地點

青木關

璧山

重慶市工商名錄

發售即將出版

丁家坊	九六	二八·八〇
永川	一二七	三八·一〇
榮昌	一六五	四九·五〇
安富鎮	一七八	五三·四〇
隆昌	二〇一	六〇·三〇
棗木鎮	二三一	六九·三〇
內江	二四〇	七二·〇〇
資中	二七九	八三·七〇
球溪河	三一五	九四·五〇
資陽	三四四	一〇三·二〇
簡陽	三八二	一一四·六〇
龍泉驛	四三二	一二九·六〇
成都	四五〇	一三五·〇〇
特別快車：內江		九六·〇〇
成都		一八〇·〇〇

乙、旅客購票登記暫行辦法

一 每日上午六時四十分開始登記下午十二時二十分再行開始登記  
 二 登記以滿一車為單位(二十

五人)如車座有餘額得隨時另行流補 三如班車因故不能開行時臨時佈告通知登記臨行停止 四登記以渝昆線為先購票介紹證為先如有餘位則儘普通旅客登記惟為便利長途旅客起見歌樂山以下各站暫不登記 五得先購票介紹證每日每張限用一次如有用二次者即將沒收 六登記證暫不收費 七登記每人限登一張並不得轉讓他人或倩人登記如有上項情事即送督察室嚴辦 八凡已登記之乘客應準時持車票如售票已超過自己登記證號數時原登記證即行作廢仍須另行登記 九帶有笨重行李或臭污物品之旅客請勿登記購票否則禁止登車該項客票即行作廢 十第一次渝青車於七時開行最末次車於十五時開行時刻表另行佈告午後一時車開出後即行登記三時車旅客 十一本辦法有未盡事宜臨時佈告周知 十二本辦法自公布日起施行 三〇·一一·三

五 川黔段由海棠溪

至下列各地

# 重慶市郊詳圖

川黔路票價，每公里二角六分。每晨八時半開行。線江車每晨八時開行。

到達地點 公里數 票價

一品塲	三九	一〇·一五
杜市	五九	一五·三五
綦江	八四	二一·八五
東溪	一三四	三四·九五
觀音橋	一六六	四三·二〇
松坎	一九六	五〇·九六
桐梓	二六七	六九·四〇
遵義	三三一	八六·〇六
烏江	三八三	九九·六〇
息烽	四一五	一〇七·九〇
扎佐	四五〇	一一七·〇〇
貴陽	四八八	一二六·八〇

## 六 海温支線 由海棠溪至

### 南温泉

本線每日自上午八時起，至下午四時止。每滿一車。即開一車。

票價：南泉四元七角。土橋三元六角五分。

## 七 海廣支線 由海棠溪

### 至下列各地

到達地點	公里數	大興塲	二七·九〇
黃葛壩	一一·三〇	廣陽壩	三八·五六
清水溪	一六·〇〇	本路尚未正式開車	

## 八 巴縣渝磁段 自七星崗

### 車站至下列各地

自午前七時半起。午後六時止。每滿一車即開一車。票價：至化龍橋二元七角。至小龍坎四元二角。至沙坪壩四元五角。至磁器口五元四角。

## 九 渝廣直達車

交通部為發展西北交通，便利行旅起見，設立川陝聯運處，開行渝廣（元）直達通車。車站亦設立兩路口。茲摘錄旅客應行注意事項如左：

一·票價 二百四十三元（每公里三角）

二·登記時間 每日下午二時至六時

三·換票時間 開車前一日上午八時至十二時

下午二時至五時過時不換且沒收已繳款項

四·退登記證 開車前一日上午八時至十二時

退客票時間與換票同

五·行李限制 每人准帶三十公斤（免費二十公斤收費）每五公斤每公里三分五厘（十公斤）。

行李裝卸費六角。檢查過磅時間開車前一日下午四時至四時半過時不收

六·開車時間 上午六時四十分上車

### 一〇 川閬直達車

由重慶至福建永安。票價八百元。票向中國旅行社購買。班期無定。

### 一一 川湘路 由海棠溪

#### 至沅陵

到達地	公里數	票價
南川	一七〇	四四·二〇
彭水	三九五	一〇二·七〇
黔江	五二四	一三六·二五

#### 附重慶到韶關路線

中國旅行社重慶分社解客

由渝購汽車票赴貴陽票價一百二十六元九角，全程四八八公里，二日可到，在貴陽換搭汽車至河池，計程四〇二公里，亦二日可到。票價一百〇六元九角，自河池至金城江三十八公里，有黔貴鐵路接搭火車，每客票價七元八角，抵金城江後換乘火車至柳州，票價三元五角，二等十五元，頭等二十二元五角，由柳州至桂林，三等九元二角。二等十八元四角，頭等二十七元六角。由桂林至衡陽

，三等十八元二角，二等卅六元四角，頭等五十四元六角。由柳州直隸衡陽，三等為廿六元七角，頭等八十元零一角。由衡陽至韶關票價，三等十五元四角，二等卅元零八角，頭等四十六元二角。又由柳州每星期一有聯運車一班直隸韶關，由韶關至柳州則為星期四其票價為由柳州至衡陽及韶關至衡陽之和。關於各段里程，帝城江至柳州為一五零里，柳州至桂林一七九里，桂林至衡陽三五四里，衡陽至韶關三二零里，火車另有鋪票，黔桂湘桂鐵路為頭等十鋪十元零五角，下鋪十三元五角，二等上鋪七元五角，下鋪九元，三等上鋪三元六角，下鋪四元五角，粵漢路為頭等上鋪七元，下鋪九元，二等上鋪五元，下鋪六元，三等上鋪二元，中鋪二元四角，下鋪三元。

附二、中國運輸公司規則：川黔川湘等線行李運費每五公斤每公里二分四厘。包裹二分九厘。

### 第四節 航空

歐亞航空公司（珊瑚壩飛機碼頭電話二五八三

）中國航空公司（中正路川鹽大廈二樓電話四一六五）交通部渝哈線辦事處（歐亞公司內）機場均在珊瑚壩。班期及票價如左

到達站	班期	票價
香港	星期一。四。五。六	一四四零元
昆明	星期二。四。六	七二零
臘成	星期二。四。六	一六三零
仰光	星期二。六	二二九零
桂林	星期一。四。五。六	九零零
成都	星期四。六	四零零
昆明至仰光	二二九零元	

附註一 貨運每公斤。按照到達站客票價格百分之二收費。

附註二 特別貨物，貴重行李，三倍收費。

附註三 中航公司乘客須知

- (一) 客票只限本人當日可用
- (二) 客票須於到達站時交本公司職員
- (三) 飛機無論因何事由倘對於乘客身體或行李發生損害時該乘客或其關係人概不得請求賠償

(四) 凡行李重量超過十五公斤或三十三磅者其得攜帶與否須視當時情形為斷如准予攜帶則所超過重量應照章納費

(五) 本公司因不得已之事故得臨時退票

(六) 本公司飛機不備飲食凡往來乘客務請自備

(七) 乘客須遵守交通部規定之運輸航空器乘客取締規則

規則

附註四 乘客購買座票，應先向航空公司取乘客保證書一張，定座單二張，填好簽字後，連同像片二張，印花二角，一併送交衛戍司令部稽查處，經查保核准後，由處發交公司。乘客可往公司探詢，如已發下，始能憑以購票。倘赴國外，並須另向外交部請領出國護照，納護照費八元。

第五節 郵政

一 局所

東川郵政管理局(太平門，電話四一九零一)  
支局(一)、陝西路。(二)、民權路儲金匯業局內。(三)

，民生路。四，林森路。五，上清寺。六，段牌坊儲金匯業局內。七，中正路。八，南岸龍門浩上新街。九，菜園壩。十，彈子石。十一，海棠溪。十二，觀音岩。十三，江北正街，十四，大溪溝。十五，玄壇廟。十六，江北陳家館。市區互寄範圍以外各局(黃葛壩，小龍坎，沙坪壩，山洞。)又，包裹房在林森路舊巴縣署內。

二 市區互寄範圍

市區互寄範圍，北至江北城區與劉家台，陳家館，相國寺，南至南岸銅元局，南坪壩，海棠溪，龍門浩，玄壇廟，發角沱，西至遺愛祠前面半居西南至黃沙溪。此外，在上述範圍以內與其外互寄之郵件，均應按各局互寄之資例納費，例如大佛寺，浮圖關，化龍橋，小龍坎，鴉公岩，瀾灘溪等地，皆在市區互寄範圍以外。

三 資費

甲 普通信函

平信	八分	本埠	外埠	一角六分	國	二分	外	一角五分
平快信	二角四分			三角二分				
快信	四角八分			五角六分				
單掛號信	三角三分			四角二分				
雙掛號信	六角			六角八分				
快信雙掛	七角四分			八角二分				
乙·航空信函								
九龍香港廣州灣快掛			九角					
航空平快			五角七分					
航平			四角一分					
航掛			六角七分					
航雙掛			九角三分					
航快			八角一分					
航快雙掛			一元零七分					
丙 其他								
明信片	二分	本埠	外埠	四分	國	一角五分	外	四分
新聞紙	半分			半分		半分		

實錄 四分 八分  
印刷物 二分 四分

### 第六節 電報

#### 一 局所

川康藏電政管理局(臨江門)電報收發處(中一路,上清寺,上龍門浩,江北正街,小龍坎,山洞,歌樂山)

#### 二 電費

地點電報文類	尋	常	加	急	特	聞
本	華文明語	〇·二〇	〇·四四	〇·〇五		
省	華文密語	〇·四〇	〇·八〇			
(	洋文明密	〇·四〇	〇·九六	〇·一〇		
)	華文明語	〇·三〇	〇·六〇	〇·〇七五		
	華文密語	〇·六〇	一·二〇			
出	華文明密	〇·六〇	一·四〇	〇·一五		
省	洋文明密	〇·六〇	一·二〇	〇·一五		
(	華文明語	〇·六〇	一·二〇	〇·一五		

(上海)	華文密語	一·二〇	二·四〇
	洋文明語	一·二〇	二·四〇
	華文明語	〇·六〇	一·二〇
	華文密語	一·二〇	二·四〇
(香港)	洋明或綴	一·二〇	二·四〇
	洋文暗語	〇·七二	一·四四

### 七 運輸及報關行

招商局重慶分局(小河順城街)。中國旅行社，四川旅行社(皆民族路)。川吉運送行，榮森祥運送行，合泰報關行，建華報關行。總約(皆白象街)利昌，中國聯運社，川江運險代辦所(皆林森路)交通部駐運管理所，華懋公司(皆蓮花街)西通運送公司(陝西路)大華貿易行(一牌坊)。川鄂湘水陸聯運行(太平門普安堂二號)

女：魔幻  
研究社：國授魔術

備有簡單 函索附郵票四分

地址：重慶公園路益壽堂會館

## 民衆電影院

時間：  
十點 十二點半  
三點 五點半 八點

選片精審  
座位舒適  
光綫充足  
發音清晰

票價：  
早場四元二角  
日夜場一律五元

院址：中正路青年會內



### 第八章 服務救濟

陪都空襲救濟委員會（中正路），中央地方合組，設有難民收容所十三所。被炸房屋之難民，可向收容所請求收容，或疏散外縣。死傷者由撫卹處（警備部內）分別撫卹掩埋。重傷者送醫護委員會所屬各軍傷醫院治療。（院址詳一九頁）。又，難民習藝班，災軍接運站各一所（皆平民村）。

振濟委員會（張家花園）中央最高救濟機關。設有臨時難民登記處（臨江路西來街），登記省外來渝難民。並在附近各縣設有兒童救養院三所，感化院，殘廢院各一所。

重慶小本貸款處 振濟委員會設立，總辦事處設林森路二二六處，磁器口，北碚等處，均有辦事所。貧民，災民，難民志願自力謀生，缺乏資本，可請各區社會服務處，黃桷埡施教區，青年服務社，或南溫泉管理局介紹，向其申請貸款二十至六百元。分期無息歸還。

平價粥廠 本市振委會等主辦，地址：一，七

星崗。二，菜園壩。三，朝天門。四，海棠溪。五，支壇廟。六，江北保定門外。每日午前七時至午後五時營業。每碗售價一角。

重慶市振濟會 川東師範內。  
重慶市乞丐臨時收容所 南岸覺林寺。

重慶市救濟院 同前。  
救濟院養老殘廢所 巴縣仁和鄉大渡口白廟子  
警察局習藝所 羅家灣。  
難民勸戒所 萬壽宮。

難民工廠 鵝公岩龍鳳溪。  
警察局婦女救濟所 羅家灣。  
重慶市女子工藝社 磁器口。  
重慶市公益委員會 磁器口至善堂。

保健院 東華觀巷留俄同學會三樓。設有護產，育嬰，托兒三部。產婦，嬰童可向該院登記，請求檢查，有病者，輕則在檢查所門診，重則送特約醫院留治。產院：一，在歌樂山國立中央高級助產學校。二，在歌樂山中央醫院。三，在鴨兒凼市民分醫院。貧苦婦女，抗屬，全職低級員兵妻室等，

# 大華彭水煉油廠專煉

汽油 柴油 煤油 滑油

儘先免費收容。又，第一托兒所，在海棠溪羅家壩向家坡。示二所在江北唐家沱新市場青島路，育嬰院在歌樂山龍洞灣。可以寄育嬰孩幼童。窮苦及抗屬亦得免費。

中國戰時兒童救濟協會 山洞大田壩十二號。  
七七托兒所 海棠溪團山堡。

兒童保育院 萬壽宮。  
兒童保育會 中四路。

巴縣育嬰堂 張家花園。

各區社會服務處 市黨部設立。地址在上清寺，沙坪壩紅廟街，玄壇廟，三牌坊，川東師範，公園路青年會，蔡家灣，長生橋，北碚天生橋等處。  
新運服務所 在夫子池。設有禮堂，宿舍，浴室，理髮室，餐室等，皆以「日新」為牌號。

社會部社會服務處 在民權路新生路口。辦理書報閱覽，民衆社交，旅居嚮導，信件留轉，等業務。

工人服務總隊 社會部設立，下設工人福利社（第一社在七期崗）消費合作社等。

學生服務社 沙坪壩。辦理圖書閱覽，並誠辦學生自助醫藥補助及保護等工作。

專門技術工作諮詢處 川東師範及青木關。

戰時社會事業人才調劑協會 林森路九道門七號。辦理擇業登記，代徵人才旅費及失業救濟貸款。

職業指導所 張家花園。公園路青年會內設有登記處。其業務為代人求才求業及指導升學。

寒衣募賑會 川東師範內

防空洞 本市現有公共防空洞二九九所，私人防空洞五四三所。大隧道亦將完成。公共防空洞，持有居住證者均可入避。私人防空洞，須先取得該洞防空證，始能入避。附近防空洞址，旅客宜先問明。以免臨時慌亂。入洞宜在緊急警報以前。又，本市設有信號台多處：預行警報，懸紅球一個。空襲警報懸紅球二個。同時放警報，懸長綠燈一個，同時放解除警報。又陝西路同濟藥房，林森路，開達西藥房，民權路中德藥行均售有防毒藥水。

# 第九章 遊藝場所

## 第一節 電影院

民衆，新川（皆中正路）。國泰（新生路）唯一（演武廳）。座價：五圓。抗建堂（中一路）三圓六角。

## 第二節 戲園

川戲 第二聯合（新生路，台柱張德成，小桐鳳，當頭棒等）第一聯合（朝陽街，台柱魏香廷，吳小雷，彭天喜，小蕙芬等）。川劇，除皮黃，梆子外，復有一種高腔，曲牌多至一千餘種，通行者，尙百有餘種。描寫喜怒哀樂情緒，極爲盡致。在各種戲劇中，可稱特色。每日開演午晚兩場。票價皆六圓。

平劇 有實驗劇院（黃家壩口）得勝大舞臺（米亭子，台柱劉子金，劉四歲）。第一劇場（機房街，台柱趙榮琛，票價六元）

楚劇 有一園（中正路）一家。

## 第三節 書場

現僅第三四聯合書場一家。地址米花街。台柱毛燕秋，胡禮譚等。

## 第四節 其他

票社 新生票社（小樑子，平劇）韻社（一牌坊，四明同鄉會，平劇）。同仁俱樂部（定遠碑，川劇）（二二俱樂部（第一模範市場。川劇））（交通銀行內）青年平劇社（黃梅壩下正街）水泥公司平劇研究會，川劇研究會（南岸水泥廠）  
樺子房 心心彈子房（五四路口心心茶室）  
圍棋會 中國圍棋會（中一路）

重慶旅行指南社常年法律顧問

### 徐炳璋大律師

事務所公園路青年會內

# 第十章 名勝古跡

## 第一節 北碚

沿革 北碚原屬巴縣。位於江巴鑿合四縣之間。為盜匪出沒之所，故有四縣特組峽防團務局之設，以資鎮壓。民十六，盧作孚氏接長峽防局。頗多建設，二十五年四月，改組為嘉陵江三峽鄉村實驗區，區署仍設北碚，劃定巴縣原屬之北碚鄉，江北原屬之文星，二巖，黃桷三鎮，璧山原屬之澄江鎮，歸區署管轄，全區共有面積一千八百方里，人口六萬五千六百四十八人。惟區署祇有民政，保安，教育，建設之權，司法，稅收仍歸原屬各縣負責。

市街概況 北碚在嘉陵江南之濱。當大鯢口與毛背沱之中央，計有居民三，六八〇戶。二，四八四人，市容潔淨，陸有青北公路，可通璧山縣之青木關（長七十餘里），與成渝公路相接。水道有民生公司渝合小汽輪。終年行駛，頗稱方便，全鎮資產，除三峽染織廠及農村銀行外，值約七三，七

七二四元，區署設於廟嘴舊文昌宮內，乃一高阜。與火鏡山對峙，俯瞰江流，遠眺山河，風景絕佳。

教育：（一）中學，有兼善初中一所，在北平民公園內，火鏡山上。設備簡樸，注重勞作。（二）小學，全區計有區立小學四所，義務小學二十一所，學生共二，三三七人，內北碚一鎮，有區立小學一所，義務小學一〇所，學生計一，〇六七人。

（三）民衆教育，分圖書，體育，游藝，巡迴展覽，編輯，民衆學校，生計教育，衛生教育，服務，訓練，事務等十二組，內民衆學校，二十六年上期統計，全區計有學校二四所〇一，一六〇人，北碚一鎮，學校八所，學生三一五人，現國立四川中學師範部女子部設此。

農林 所植樹木，以美國白楊，洋槐，國楮為多，計約一〇一六五株。育苗，佔地八五畝，有苗一，一七〇，〇〇〇株。農民以佃農為多，約佔百分之九十，半自耕農百分之六。自耕農百分之四。

工商 新興企業之較大者，在北碚有三峽染織

工廠，大明染織廠及北碚農村銀行，在黃桷鎮者有嘉陵煤球廠及天府公司（煤業），在澄江鎮有北碚（鐵路）燈川，寶源（皆煤業）三公司，資本以北川為大。計五十萬元，次寶源，二十五萬元，天府二十四萬元，餘皆不過數萬元，近嘉陵紡織廠亦設廠址於北碚對岸之東陽鎮，資本定為三百五十萬元，山金城銀行，民生公司各認其半。

物產 境內多山，山中多產煤，鐵，石灰等物，溪湖則盛產水竹，農作主要產物，為米，麥，雜糧，包穀，菜蔬之類，內：石灰以產於觀音峽及白廟子為富，全區共有廠二十六處，每月產量約二四，九四〇挑，煤以東（龍王洞）西（大田坎）兩山為著，北碚輕便鐵道自白廟子至大田坎，長三九里，即專為運煤而設。據查：天府公司月可產煤一萬噸，寶源，燈川月可合產一萬二千噸，二廠甲子洞月可產煤三千噸，其他，月可產二千噸。特別名產，有縉雲山甜茶，西川坪翠，溫泉掛麵，嘉陵江鮮魚數種。

社會事業 在北碚者，有地方醫院，民衆圖書

館，民衆博物館，中國西部科學院，漢藏教理院，新村籌備委員會等，在黃桷鎮者，有植物油廠，測候所，慈幼院等，在文星鎮者，有霍香洞水電廠等，在二廠鎮者，有西山坪農場，甲子洞煤炭廠等，在二廠鎮者，有運河公司，鶴瑞桐林公司等。

古蹟名勝 以溫泉公園及縉雲山為著，溫泉公園在北碚上游十里許，原為廟宇，今加修葺，輔以亭橋，以作遊覽者休息及食宿之所，溫泉（通稱北溫泉，以別於（南溫泉）為一種石灰泉，已南泉溫度尚低，砌石成池，供人游泳，有內外之別，外深內淺，並有浴室，供人沐浴，園內種植花木，幽雅宜人，大佛寺前有小池，游魚歷歷可數，附近乳花洞，有鐘乳甚多，二十二年夏，中國科學社會開年會於此，就地搭棚，作為會場，別有風趣，宿舍有數帆樓，馨室，農莊，琴廬，花好樓等，縉雲山在公園之後，相距約八九里，下距北碚約十五里，遊者可由北碚乘滑竿上山，坡勢較緩，遊縉雲山後，再轉赴溫泉公園，縉雲山為巴渝十二景之一，所謂「縉嶺雲霞」者是也，山有九峯，山上有寺，為萬

曆年間所建，今設漢城教理院於此，寺後獅子峯香爐峯，宮林木，有甜茶一種，味頗情甜。

### 第二節 南泉

南泉公園舊名南澗塘，為邑人周文欽所經營，經逐漸建設，乃成今日之盛，由渝往遊者，乘車直出儲奇門，搭輪渡自海棠溪，上坡即抵車站，購好車票，以俟開行，如欲緩行，以便飽覽沿途景况，可乘人力車或轎子。

同心堤，距海棠溪二五公里，欲覽花灘溪沿岸風景者，可在此下車，另搭小木船由花灘水路上溯，曲折幽遊，計程約五華里，船價：從前每人四百文，單送四千文，沿岸綠竹成蔭，喬木林森，巖間多石乳，甚為奇觀，途中經過龍洞泉，王向氏殉節處，花灘溪，而至小溫泉。

小溫泉前臨花溪，後倚邱陵，入口處有紅頂小亭及潮音閣花溪草堂，有小溫泉旅社，對河有南泉療養院一所，再前進，有白巖，犀牛望月，晴雨泉，其上有仙女洞，省立工職校曾由渝會家巖遷此（

原巴縣鄉師校址），再進，過飛泉及願壽亭，即達南泉公園。

南泉公園即在船泊處之岸上，花木夾道，內有草場，景致天然，泉在園後街頭，源出建禹山，有一種硫黃泉，溫度高於北碚溫泉，適於治療皮膚諸病，龍泉築池，供人游泳，每人五角，兩旁浴室，單人間八角，家庭二元，另有公共浴塘，不取費，市街成丁字形，多小賣，重慶青年會曾設分會於此，修建西式樓房，辦理鄉村種痘，保健箱，幻帶講演，信用合作，提倡鄉村副業，交換優良籽種，推行識字教育，促進新生活服務……等項服務社會工作。

旅館：復興路有仰光旅社，普海存酒家，房價數元至十數元，南泉路有青華旅館，復興旅館，房價均四，五元。又，山野村，山泉村，及海棠路之聽泉別墅，滌塵寄宿舍，房價較廉。

仙女洞距街頭約半里，有廟，洞在廟後，高深各約十丈，廣約四五丈，旁有小洞，仙女石身在寺，冬溫夏涼，為避暑佳地，他如建文案（相傳明建

文帝曾駐錫於此，) 可以俯瞰兩岸景色，以及虎嘯口(南泉最大瀑布) 沂風別墅，詩碑亭(仙女洞左側王向氏絕命詩碑) 周文欽先生墓塔，均可一遊。車站在對岸，有石橋可通，欲乘汽車返渝者，須于午後三時以前購票。(按：售票時間：午前八時至十二時，午後約一時至三時。)

### 第三節 歌樂山

歌樂山自昔即為巴渝十二景之一，曰「歌樂靈音」俗傳李冰十二郎佐父導水，駐節山上，樂作如聞均天之音，下有雲雨寺，祀二郎，寺側有龍泉，山多林木，昔唐國有林，嗣劉作省立教育學院林場，近由院長高泳修君，發起組織「歌樂山鄉肆社」，邀集同志，共謀開發，以辦理各種新的事業，已開闢者有環山遊覽路線。并就廟宇改變社址，開辦宿舍，餐堂及閱報室，寬仁醫院青年會暨各界聞人多有在山築屋者。

### 第四節 生百世會

在海水溪附近，海賡路汽車可以直達，為名醫汪代顯氏莊園，故一名汪家花園，亦可由江岸坐滑竿前往，其地松林密布，山巒清幽，登樓遠眺，渝南諸山，歷歷可數，誠為避暑養病勝地，設備，有宿舍，食堂，游泳池，網球場等。

### 第五節 黃山別墅

距清水溪約二三里，舊名許家坡，自海「溪乘汽車至清水溪，換乘滑竿或步行前往均可，其地茂林陰翳，雖在盛夏，涼爽宜人，別墅為邑紳黃某所築，山頭有餐旅館，以備遊客消夏之需，有肺病療養院一所，為名醫王肩白所設，背後仰天窩，為中華基督教會公墓。

### 第六節 其他

真武山 在城南對岸，雲巖泉洞，鳥道曲盤，附近石壁上有「塗山」二字，俗傳禹娶塗山氏於此，山上有真武祠，為雍正間北京白雲觀道士朱一品修建。門額曰：「塗山古剎」。台閣層層。頗為壯

麗，登臨亭側有萬歷二十三年鐵柱，俗稱鐵桅杆，最上曰南天門，遠望江山，歷歷如畫，後即老君洞，杉松密布，濃蔭蔽天，每年舊曆正月初二三日，遊人甚眾。

南山花園 在老君洞北，原為富商楊氏別墅，設有旅館，餐室，備消暑人士住宿。

華嚴寺 西南三十五里，為有名之叢林古刹，可寄食宿，明萬曆間，單人始建，信無權重修，寺內有錢塘山人余倫碑記，附近有瀑布，石上題「退溪」二字，風景甚佳。

純陽洞 在黃家遠口觀音岩間，洞前古木陰翳，花草繚紛，景色以觀瀾磯為最，有菩提金剛塔一座，為民十八所建。

將軍墳 在通遠門蓮花池外，為周末巴國將軍巴蔓子葬身墓。

禮園 在城西十二里，西距浮圖關約二里，為富紳李峻廷私家花園，有熟人介紹，亦可入遊，園內鶯嶺北，有飛閣，建於懸岩之上，下臨嘉陵江，東北望江北縣城，夏夜聽濤聲為最佳，大門對面徐

家坡，青年會設有農村服務處及小學於此，會辦理無息借貸，因遭匪劫而罷。

苔園 即陶園，在上潛寺側，中有亭閣，荷花池畔，繞以柳隄，池上有屋，可備棲止，屋旁有石洞三，為乘涼佳境，園北有動物數種，點綴其間，每至夏季遊人如織。

中山公園 在後洞坡，雜植花木，間養動物。有石洞，籃球場，網球場，兒童遊戲場，噴水池，中山石像，閱報室及茶肆，餐室，遠眺長江對岸諸山，歷歷在目，雖之天然風景，布置已投苦心，遊人川流不息，極形擁擠。

南區公園 就喇路口南區支路新闢。

江北公園 在江北縣政府左側，後連文廟，花木甚富，頗饒清趣，寺北有假山，嵌空玲瓏，山徑曲折起伏，俗呼八陣園，山下有徑有溪，遊蹤至此，恍如置身臨岩灘畔。

黃葛渡在南紀門外長江對岸，有木船可渡，渡旁有樹（俗稱黃葛樹）偃蓋，每當雨餘月際，遙睇江烟蒼茫間，船舫往來，飄如一葉，頗饒佳趣。



「黃葛晚渡」亦為巴縣十二景之一。  
 附巴縣十二景 (1) 金碧漁香。(2) 洪崖  
 滴翠。(3) 龍門浩月。(4) 柳井映綠。(5)  
 字水宵燈。(6) 黃葛晚渡。(7) 海棠烟雨。(8) 縮  
 嶺雲霞。(9) 雲篆風清。「10」華臺雲霧。「11  
 浮圖夜雨。「12」歌樂煙音。

仁記 機器 廠

專造各式蒸汽引擎  
 新造各種蒸汽鍋爐  
 修配各式機件電氣  
 新造各式凡爾考克等  
 本廠設有  
 鑄工，車工，紅爐，  
 冷作，電氣，電桿，  
 模型等工場，

廠址：南岸上新街  
 辦事處：白象街  
 電話：一五五號

提撥運工資規定

(一月十五日新報晚刊)

渝市平定工資聯合委員會，關於碼頭工人之力  
 資平定，已予一一規定，關於物品重量及距離標準  
 特殊商品之米糧，鹽，炭與軍政公物運價等亦均分  
 別劃一，並經規定以後應請提撥運工資工人，應向  
 所在地工會商議，所有工資，應由工人按照規定價  
 目出具正式收據給領，藉杜弊端，並不得僱用野力  
 。本會會員均一律佩帶臂章，執處主任委員白華國  
 。於今晨召集全市碼頭提撥運工資工會代表二十人  
 ，宣佈平定工資表，並請該全體會員，務須遵守法  
 令，此項法令，刻正趕印表冊佈告，自內即明令頒  
 布實施，全部平定提撥運工資價目表有數百種，茲  
 將舉紀錄於次，米炭應起運力，朝天門碼頭至過街  
 樓一元二角六分，東水門至過門口一元三角二分，  
 外平門至新街口一元四角，南郊門碼頭至南區  
 馬路一元四角四分，儲審門仁和濟碼頭至段牌坊一  
 元三角三分。菜園壩碼頭至飛機碼頭一元五角六分

口巷家曹路正中		行分慶重		創設三十載 <b>中國銀行</b> 竭誠服務 歡迎賜顧
電話	七三四二四	電話	六三四二四	
路三中區市新		處事辦寺清上		
九八六二：話電				
路隱龍坎龍小		處事辦坎龍小		
路文崇垣桡黃	}	處蓄儲易簡垣桡黃		
內學大央中場坪沙		地 處蓄儲易簡場坪沙		
內廠紗豐豫灘土		點 處蓄儲易簡灘土		
號二五街正石子彈		處蓄儲易簡石子彈		

# 中國農民銀行

## 重慶分行

本行營業要目

經營銀行一切業務

發行節約建國儲券

收受各種儲蓄存款

辦理各項農村貸款

分支分處

遍及全國

電話 經理室 四一七一六  
營業室 四一八三二

### 第十一章 習俗

(1) 年節 慶歷年節，正月初二三等日，男女老幼，多喜赴真武山登高，遊覽老君洞，南山等處，尤以初九為盛，迷信者趁此入廟燒香，有打鑼

鼓遊街者，謂之打年鑼，亦於此時攜帶鑼鼓遊山，打兒窩有人鑿石成碎塊，每堆資錢若干文，愚民購之擊窩，以冀得子，愚狀可晒，十四五日，例有龍燈獅子，車車燈，又年節中賭攤甚多，近皆已禁止，然尚有乞丐裝扮財神，或掛柴塊塊（取送財之意）沿街乞討者。

(2) 偷湯圓 慶歷正月十五，迷信者每以湯圓獻神，在門外者，多被人連碗偷去，吃湯圓後，將碗覆於床下，謂可生兒（多係別人代偷贈送），亦有竊簪燈者。

(3) 擇香 泰山半山，有一石岩裂口，迷信者以香擇之，以治腰痛，兼助腰力，又有在泰山古剎偷竊蒲團茶杯或紅布者，與數羅漢，擇香，同為新年趣事之一，在娘娘殿內置蒲團茶杯等甚多，並

有道士專管倒茶，大有應接不暇之勞。香客偷得蒲團或茶杯紅佈後，例須丟給香錢，道士掩耳盜鈴，假作不見。如明年果然生子，起馬須買數十倍以上還愿。

(4) 抱財歸家 正月遊真武山老君洞者，往往折樹枝帶回。以寓空手出門抱財（柴）歸家之意。糟踏樹木不少。

(5) 端節 除吃粽子鹽蛋雄黃酒之外，門首亦懸掛蒲艾（近已漸漸稀少）。小孩子有欲免生瘡，頭上遍塗雄黃者。從前江內有龍船，爭奪浮於水面之鴨，有時竟因爭奪過烈，將活鴨撕為數塊。觀者除沿江兩岸堆積如山外，並多有包船遊觀者。

(6) 中秋 晚間過節。吃月餅（麻餅）酥餅，水果之屬。中人以上之家，必打糰粑。吃後多上帶步，並有在天井或街沿坐至夜深，以待月之來者、月餅，酥餅心子，有火腿，金鈎，乾菜，棗泥，洗沙，鮮花各種，務要糖多油多。兒童用竿插入

棍者，又好事者取瓜，裝紅或穿衣帽，鼓樂接乏鬧

者，更於棧子上遍插香火，以為戲玩。間有玩火

者，又好事者取瓜，裝紅或穿衣帽，鼓樂接乏鬧

者，每每離夜交馳。

(7) 姻婚 姻婚新舊皆有。舊者憑媒妁之言，有時男家須開訪單附去，稍微開通者，男家可索看像片，雙方說好，即揮香(定婚)。揮香之日，男家請媒人早飯，預備庚帖，將乾送一方填好，連禮物交媒人帶至女家。即在女家午飯。女家加填坤造，仍交媒人帶回男家，並回祖當禮物。姻婚遂男立。至接額前一日(或二三日)過禮。前一夜，成家請朋友陪酌，女家則陪十姊妹。接親亦用花轎，執事鼓前導。若男子親迎者。女家事前須送去衣幘鞋襪。又有所謂新床犒賞者，安床後，木匠在床頭上彈斜十字墨線，拴一段墨線於床柱。主人例給喜錢。入洞房後，有新郎新娘名食煮雞蛋二枚者。次日亦與回門，新式婿姻多在青年會，英年會，或大旅館大餐廳舉行。基督徒則在禮拜堂由牧師主禮。行禮日，新娘披紗，新郎胸綉花，以為標識。轎子，新郎用普通大轎，架以紅色湖縐，新娘則多用臨時新紮之鮮花轎。近汽車通行，多有改用紮花汽車者，軍樂可向行禮處雇請，價有一定。除上兩種婚

禮外，亦有不舉行儀式，僅登報聲明同居者。可省糜費及麻煩不少。惟依法規定，婚姻須有公開儀式，此種婚姻，萬一不幸訴諸法律，法庭不能認為正式夫婦，只認為愛人(姘頭)耳，又有所謂「兩頭大」一子挑兩房者，新舊婚姻皆有，在法律上亦為「重婚」。

(8) 安葬 無久停不葬之習，通常人死數日即葬。但未葬之先，須成服開吊，紙紮較多，顯道神非最闊者不用。大出喪，其有用小孩化裝騎頂馬或和尚數十人。新舊劇演員化裝坐平檯，隨喪遊街者。仔意浪費，殊為可惜！又迷信者，出喪必看日期。謂係避免犯重喪或三喪。設抬棺木者不憤，致棺木落地，則咸認為大不吉祥，非令力夫保葬三年不出意外事不可。新式喪葬，不用執事，僅於棺上置花圈數事，送葬者袖圍黑紗，不用孝服。深合「禮與其奢也寧儉」之義。

(9) 賣券人隱語 賣菜人與買菜人開講價，以「田衣寸水丁木才共底田」十字代替一至十數字，例如十三，一元三，或一百三十即曰田斗是也。

此種隱語，買菜人固亦用之。

(10) 水牛油不退。買鍋使用，若有破漏，找鍋舖退換，間有藉口以沾水牛油，不肯退換者。實則不沾牛油，何以知其漏乎？

(11) 婦生。女生已嫁者，別名婦生，女校多加以輕視，不肯收容。

(12) 入市。會府昔有所謂入市者，為廚役，奶媽，大婢待雇之所。早晨最熱鬧，女工多站立門內，男工多站立街上，有如貨物，陳列以待選擇。欲雇工役者，即於此時前往擇雇。竊就後可命其試做三天，如不稱職或無人担保，可以不用。今改名傭工待雇處。移設通遠門內培德堂巷。

(13) 請客。請客須早一日或二日下帖，或用請客券（各餐館亦皆備有請客券）。最好多請幾位，以防臨時有不到者（多不通知主人）又，被請之客，往往遲到，例如請客券寫午後二時，至午後五時尚有到者，不守時刻，幾必漏弊。在待客時間內，如有客先到，則打麻雀牌或燒鴉片談心以待，上席時，除飲酒吃菜外，尚有叫妓侑酒者，烟酒標

賭本皆寄人之物，並非高尚娛樂，幾被認為交際場中不可或缺之物。風俗之靡，可想而知。近已漸加改善。

(14) 娼妓。約有數種：(1) 絲絃班子，能清唱京劇，在娼妓中為上等。散居各旅館或其他街巷，非有豪情不輕易與人過夜。所謂人帶者，打過幾次茶圍與過過花酒（每次動輒一二百元），總之多化過些冤枉錢而已。(2) 關門，不能唱，多聚集於金沙灣，過夜只須付給相當代價。(3) 私娼，或形似大家太太小姐，或冒編學生，私自應接接客，或往旅館或私台基開房間。(4) 淫娼，四等娼妓，有如其他大埠之野雞，常匿於較暗口，黃土坡，石灰市，黃荆橋一帶，倩人搭客，其價甚低。好人家子女經過，往往遭受清風侮辱。叫妓陪酒，不似下江僅在客人身後陪坐，略唱即去。簡直與客人同飲，有時竟致灌酒，鬧得一塌糊塗。上等妓女，表面上雖似闊綽，其實往往債台高築（拊大利）（因此服毒自盡者，日報常有記載，煙娼者，不但名譽人格有損，或染危險之病，如梅毒，下疳，魚

口，白濁之類，有時挪用公款，且不免將官裏去。不可不凜然戒絕。

(15) 花寶 即紅寶，非上方通行三十六朵花之花寶也。花寶在本市賭博中為最大，賭抽頭，利息頗厚。地點最秘密，有取門票至十元者。然非平時皆有。二十二年上期，曾被獲一花寶，除沒收賭金數千元，房屋充公，分別處以管刑徒刑外，並鎖押中央公園曬太陽示眾，亦可見當局惡賭之深也。

(16) 人人寶 撲克牌三張，點紅者二，人頭者一，牌背向上，在擺攤者手中和來和丟，然後丟在攤上（丟時大使手術）。賭博者壓錢在牌上，壓住人頭者贏，壓不住者輸，但十壓九輸，欲贏甚難。偶爾得贏，旁邊碟子必來與你生事，擺攤者趁此收攤，將你所贏之錢一併包去，過後問彼，彼亦不認矣。

(17) 下殘棋 布殘棋一局，租人博奕，每盤僅取錢若干文。實則必勝之一方，已被其碟子假裝客人占據，參加者幾乎無人不輸，蓋彼有一定擺法

，一定步驟，決不致走錯一着也。

(18) 賣金戒指 有一類人，手持金戒指，故意向人詢問銀樓地址，謂係被打竊出金戒，擬向銀樓兌換，自願廉價讓給。又故意使人在途向彼問購。其實不過銅質鍍金戒指，價值數分或數角而已。若貧圖便宜。則不免大上其當矣。

(19) 扒手 即順手揹包之賊。有露水（早晨），剪包，燈花（夜間），鬧槽（混入人家），轉眼，擺身等分別，概不得越界吃錢。捉得扒手者，往往大打一頓，間有送警署者。扒手亦頗善應付，鬧槽竊物而出，如外面有人。彼故意向門內點頭，連說『請了』，或被追逐時，彼亦大呼『捉倒』，使人不疑彼是賊，或於被捉時，使其友人出而證明非賊，反為被竊者不應亂捉。

(20) 告地狀 用白墨在地上寫字化錢者（口或寫在舖板上，或寫在紙上而鋪於地下。）多藉禍斯文落泊，或尋親不遇，以冀人憐憫。在川北赤，蔓延時，彼輩亦改稱家道赤嗣。

(21) 啣彩頭 算命抽彩頭者，往往蓄一大嘴

色鳥。彩頭由鳥嘴啣出，不用手抽。

(22) 掃火星 皇經會(打火醮……)之末一日，有所謂掃火星，乃道士斂錢之一法。各家門首備面盆一，盛水少許，錢二百文，清油燈一盞，上架火鉗。道士挨戶而來，向門內唸咒噴水，將錢取去，然後滅燈撥盆而去。謂可免火災。如多出錢，並可延其參詣。

(23) 黃荆籠 旱魃 如遇天旱，好事者輒用黃荆葉成長籠，遍街遊行，到處人家以瓢盛水潑之。玩黃荆籠者，以肯受水，至紅腫猶不止。亦可謂愚矣。玩後乃回打雨醮處飲食。互相傳天旱係由旱魃神爲患，旱魃鼻尖向上，面貌凶惡，好事者喬裝旱魃，在街間被捉，飽受打罵，令說三六九下雨。並同時裝一紙旱魃，用鎖鎖之。直至下雨，乃將其燒去。此外，尚有拾狗遊街。惹人發笑，以冀下雨者。同時，戲園亦演『搬東窗——即金牌詔』、『目蓮救母』等戲。

申新第四紡織公司

本廠精紡

忠 孝 圖

原料 揀選上等  
出品 色白條勻

製造廠 南岸 貓背沱  
電話 三一〇三九

營業部 林森路一〇五號  
電話 四二二二二二

各支店  
電話 四二二二二二  
電報掛號 七一七

上海商業儲蓄銀行

民國四年成立

資本 五百萬元  
公積金 七百六十萬元

重慶分行

經營一切銀行業務

地址 中正路一八三號  
電話 四二二三七  
四二二四二

### 成渝公路增價

本書排印將竣。成渝公路票價復加。計

由渝至青木關二四·六五璧山三〇·四〇丁家坳四二·二五永川五五·九〇榮昌七二·六〇安富鎮七八·三五隆昌八八·四五裨木鎮一〇一·六五內江一〇五·六〇資中一二二·八〇球溪河一三八·六〇資陽一五一·四〇簡陽一六八·一〇龍泉驛一九〇·一〇成都一九八·〇〇銅梁四八·八五潼南七七·〇〇遂寧一〇一·六〇樂至一三四·九〇

### 理治紡織染廠

裁絨地毯  
出羊毛絨絮  
人字毛呢  
品各色毛線  
各種毛呢

棉紗  
帆布  
中山呢  
哈磯  
各種平布

住

重慶一橫範市場

中華民國二十二年十月初版  
中華民國三十一年二月四版

重慶旅行指南 全一冊  
實價每本國幣肆元

編印者

樂山唐幼峯

發行者

重慶旅行指南社

成都總經售處

四川帳表工業社  
(成都春熙路西段)

經售處

各旅行社 各大書店

版權所有

翻印必究



# 四川三江實業社

——製創家獨——

**特點**  
質嫩味美  
清潔新鮮  
取食方便

三  
江  
榨  
菜



## 絲片鬆

商標



註冊

(一) 經濟部註冊  
商字三五二七〇號  
(二) 社會局登記  
社字二二五五六號

### 總廠

總營業處鄧都高家鎮新民里  
重慶一支店陝西路一〇五號  
**四川鄧都高家鎮**  
重慶二支店李子壩三江村口  
重慶三支店磁器口百子巷街

### 其他

如「三江腐乳」「三江豆瓣」「三江醬油」及「三江醬肉」等皆利用科學方法製成別具風味冷炙人口居家旅行餽贈咸宜

新運展進總會

### 獎狀

(一) 三江榨菜特等獎狀  
字九二號  
(二) 三江腐乳特等獎狀  
字一〇二號

# 湖 南 省 銀 行

其他	信託	儲蓄
銀行業務	忠誠服務	本會計獨立
應有盡有	保證滿意	厚利優厚

融金方地劑調

業事產生助輔

號九七一一路西陝：址行

匯款	放款	存款
匯兌便利	手續簡便	保利息優厚
匯水低廉	取息微薄	利障固厚

號四五—〇：號掛報電

號八五六—四：話電

地各設遍處行支分

## 通 惠 實 業 銀 行

經營一切銀行業務

手續簡便

辦事敏捷

總行重慶大什字

電報掛號 〇〇四四

電話 四二〇一

分行 陝西路

辦事處

