

樺川縣志樂

二 卷

志 通 交
志 業 實

K2731

K22

1

樺川縣志

交通

古無所謂交通也元豐九域志每縣下於距京距府旁郡交錯四至八到之里數無不詳列是爲史志之權輿蓋上古陸上之交通惟藉人力其後始用牛馬駱駝水上之交通僅以支河汊港爲限繼乃通海通大洋其憑藉之力初祇水力風力今則水陸皆用蒸汽力電汽力此功用之不同也古者閉關自治重譯梯航史以爲異今則寰瀛交通五洲戶庭此時勢之不同也吉林處松江流域其水路之交通尤重於陸路舊設各府廳州縣遠或百里近亦數十里其去之也惟恐其不遠光緒三十二年設東北路各縣始知利用交通樺川改鎮爲縣濱臨大江故成爲東北鉅埠此眼光之不同也情事既殊記載亦異交通有志實自民國初年改郵傳部爲交通部始茲志交通分陸路水路及郵電各類而以車會附之

志交版位對編本編必漢謂谷賤而以中會爾之

之不同由帶事理極其薄衣異交版育志實自吳國際乎如漢

如東北瀛谷雜故以阿用交版對川更險益薄窮富大乃姑勉

漢書與谷雜瀛州雜蓋知百里或乘野十畢其夫之由謝經其不

其斯交版位對編本編必漢謂谷賤而以中會爾之

詞昔田蒸片代謂片代其用之不同由古香閑關自帝重義海

之交版前以支河好斯登期繼代版將版大第其然薛之代

不特與其食史志之謝與蓋上古網土之交版謝人代其

之謝河版交版由元豐式風志其種不氣聖京項項交版國定八

版

交版

判川雜志

樺川縣志

交通

陸路

四至隣縣方向道里

入富錦官道二

一由縣城東門向東北行十五里至汶澄崗又東北十里馬庫力又東北八里瓦裏霍吞又東二里馬鞍山出平政區入富錦界三義堂又東二十五里新城鎮又東六十里哈哈馬又東四十二里噶爾檔大屯又東八里至富錦縣城共二百四十里

此路冬日行者爲多

一由縣城東門向東五里至孟家崗又東二十里腰林子又東三里出平政區入富錦界又東十七里東寶寶山又東北三十五里范家店又東北四十里于懷店又東三十五里洪盛店又東四十五里魏家山東店又東三十二里噶爾

樺川縣志
檔大屯再東八里至富錦縣城共二百四十里

此路
通行

入寶清官道三

一由縣城南門向東南三里姚大岡子又南五里大樺樹出平政區入粒民區
又南五里白家屯又南四里鄭家屯又南八里營子岡蘇家店又南二十五里
馬架屯又南五里柳河鎮大橋又東十七里筆架山出粒民區入富錦界五區
又東南三十里安邦河又東南四十里七星河大橋出富錦入寶清又東南八
十里中心堡又東南三十里至寶清縣城共二百五十二里

一由佳木斯鎮街走南道由南門向東南五里搶子屯又東七里雙合屯又東
南六里小保保又東二里大橋出向化入興利區又東三里殷達穆河屯又東
十三里會龍山又東十三里山灣子又東十二里太平川街基又東二里太平
川河沿出興利區入粒民區大腦袋山又東十六里西柳樹河子大劉家店又
東十二里柳河鎮大橋又東十七里筆架山後入富錦界五區又東南三十里

安邦河又東南四十里七星河大橋出富錦入寶清又東南八十里中心堡又東南三十里至寶清縣城

一由佳木斯鎮走北道出東門向東五里殷達穆河口出向化區入富田區又

東十五里蒙古利又東南二十里大堆峯山前又東十八里小堆峯粒民區又東

十二里營子岡蘇家店又東南十七里板子房又東南十八里東柳樹河子又

東南二十四里筆架山後入富錦界五區又東南三十里安邦河又東南四十

里七星河大橋出富錦入寶清界又東南八十里中心堡又東南三十里至寶

清縣城

入勃利縣道三

由縣城出南門向南二十五里營子岡蘇家店又西南二十三里營子岡王老
國燒鍋又南十二里興利區太平川街基又西南二十里達子營又西南二十
里出興利區入向化區橫道河子又南十三里柞木岡九馬架出向化區入永

豐區又南三十七里孟家岡又南二十五里向陽山又東南七里小八虎力河
夾心子又南十三里大八虎力河南柳毛河西入依蘭界王老太太屯向南十
五里石頭河子全溝分界再南每五里一道溝至六道溝溝口分界共三十里有東西搭
連泡依蘭界少偏西南三十里大八浪依蘭界又東南十五里倭肯河入勃利界
又南二十五里勃利縣共三百一十里

由佳木斯東南門向南五里搶家屯又東南七里雙合屯又南四里陸家岡又
東南六里三家子又南八里聚寶山又東南十一里長發屯又東南十二里朝
陽屯又南十七里橫道河子又南十三里柞木岡九馬架出向化區入永豐區
又南三十七里孟家岡又南四十五里過大八虎力河柳毛河西至依蘭王老
太太屯又南一百一十五里詳見前至勃利縣共二百八十里

由佳木斯西南門向南八里金家燒鍋又南二十七里四合山又南六里蘇木
河又南三十里歸仁區雙龍河又南十里依蘭來財河又南二十里五道岡又

南二十里湖南營又南十五里七虎力又南里大八浪又南里小八浪又南里草帽頂子又南四十里入勃利縣

入依蘭道四

由縣城西門向西六里瓦盆窰又西六里南岡又西南十三里西雙榆樹大橋出平政區入富田區又西八里韓粉房又西二十七里蒙古力又西十五里殷達穆河口出富田入向化區又西五里佳木斯鎮由西門阜財區又西八里三合屯又西七里四合屯又西七里黑通又西二十六里敖其出阜財入安業區又西十六里城子又西八里本舒圖又西八里山陰倭口又西五里依蘭紅克力又西一百一十五里大營又西二十里倭肯嶺子又西十里倭肯河又西十里蕭石咀子至依蘭縣城共三百二十里

由縣城南門向南三里姚大岡子又南五里大樺樹出平政入粒民區又南五里白家屯又南四里鄭家屯又南八里蘇家店又西南二十三里營子岡王老

國燒鍋又南十二里興利區太平川街基又西南二十里達子營又西南二十里出興利入向化區橫道河子又西二十五里曲家營又西五里來財河又西南十五里至依蘭東十大戶又西七里至腰十大戶又西十里至西十大戶又西南五里長興山又西南十里蓋家大屯又西南五里三王家屯又西南三里土龍山街基

城垣四門俱備商務繁盛陳東山團長即駐防於此

又西北三十五里團山子又西北二十里稗子溝又西北四十三里喇嘛呼又西北十二里至依蘭共二百九十五里

由縣城西門向西八十里至佳木斯由佳木斯西南門向南三十五里四合山

又南六里蘇穆河又南三十里雙龍河又西南六十里土龍山

一名七平山

又西北一

百一十里至依蘭

詳見前

共三百二十一里

由縣城西門向西八十里至佳木斯鎮由鎮西門向西南十三里格穆蘇嶺又西南十九里花拉拉又西六里出阜財入安業區又西九里東火龍溝又西十里腰火龍溝又西五里西火龍溝又西南二十里入依蘭界又西南十五里大

褶子又西北六十里大多其又西南三十里倭肯河又西八里依蘭縣共二百七十五里

入湯原官道一

由縣城西門向西八十里佳木斯鎮道路全前由鎮西門向西八里三合屯又西七

里四合屯又西七里黑通又西二十六里敖其出阜財入安業區又西十六里

城子過江二里至下样場子又西十三里至湯原縣共一百五十九里

入鶴岡鎮

由縣城西門向西八十里至佳木斯鎮道路全前正北二里碼頭沿向西北渡江十

里入湯原蓮花鎮正北五里腰蓮花泡正北十里半截河子老道廟正北五里

譚家店正北二十八里至鶴岡鎮由鎮東北十五里王大窩棚正北三十里鶴

立山東北二十五里至煤礦共一百四十里由縣城至鶴岡鎮一百四十里再七十里至煤礦共二百一十里由佳木斯至鶴岡鎮六十里至煤

礦一百三十里

入蘿北縣

由縣城北門向北三里碼頭沿再北過江十里及西古城再東北二十里鮑家窩棚過梧桐河入蘿北境再東北五十里寶泉鎮再東北六十里至鴨蛋河屯後段再東北六十里至蘿北縣黑河南岸北與俄屬松油子相對共二百零三里各區屯方向道里

樺川縣城鎮鄉屯距離方向道里一覽表

區別	村屯	別	相距方向	相距區鎮村屯別相距里數	相距縣方向	相距縣里數
平政區	碼頭沿		正北大江(對湯原古城岡)	四里	西北	三里
			西北同上			
			正西蘇蘇屯	四里		
			西南瓦盆窰	七里		
			正南西南屯	十里		
			東南縣城	三里		
			正東汝澄岡	十五里		
			東北大江(對湯原古城岡)			
			正北大江(對湯原西古城)			
			西北大江(對湯原老來好)			
平政區	蘇蘇屯		正西地窩棚	五里	正西	六里
			西南南岡	七里		

平政區西地窩棚

正南瓦盆窰 四里
東南永發屯 九里
正東縣城 六里
東北碼頭沿 四里

正西十一里

平政區瓦盆窰

正北大江(對湯原老來好) 三里
西北鈴鐺麥河口(對黃花岡) 五里
正西鈴鐺麥河西大江 九里
西南韓家粉房(富田區) 十六里
正南南岡 三里
東南瓦盆窰 七里
正北蘇蘇屯 五里
東北大江(對湯原西古城) 五里

正西六里

平政區西雙榆樹

正北蘇蘇屯 四里
西北西地窩棚 七里
正西南岡 六里
西南西雙榆樹 十二里
正南西南屯 五里
東南永發屯 八里
正東縣城 六里
東北碼頭沿 七里

西南十八里

正北南岡 三里
西北鈴鐺麥河口(對黃花岡) 十二里
正西韓家粉房 十三里
西南大堆峯(富田區) 二十五里
正南雙榆樹(粒民區) 四里
東南谷家屯(粒民區) 七里
正東西南屯 九里
東北瓦盆窰 十二里

平政區西南屯

正北瓦盆窰 五里
西北南岡 七里
正西雙榆樹 九里
西南谷家屯 九里
正南八家子(粒民區) 十里
東南柞樹岡(粒民區) 八里
正東大樺樹 十二里
東北永發屯 八里

西南九里

平政區永發屯

正北縣城 一里
西北蘇蘇屯 九里
正西瓦盆窰 八里
西南西南屯 八里
正南柞樹岡(粒民區) 八里
東南大樺樹 八里
正東姚大岡子 二里
東北孟家岡 九里

正南一里

平政區大樺樹屯

正北姚大岡子 五里
西北永發屯 八里
正西西南屯 十二里
西南柞樹岡(粒民區) 三里
正南白大屯(粒民區) 五里
東南板子房(粒民區) 三十二里
正東東下套子(粒民區) 二十里
東北馬庫力 十八里

西南八里

平政區姚大岡子

正北孟家岡 五里
西北縣城 三里
正西永發屯 三里
西南柞樹岡 十一里

東南三里

平政區孟家岡

正南大樺樹 五里
東南板子房(粒民區) 二十七里
正東東下套子 二十里
東北馬庫力 二十三里

正東五里

平政區汶澄岡

正北大江(對江北黃河口) 七里
西北碼頭沿 十里
正西縣城 五里
西南柞樹岡 十六里
正南姚大岡子 五里
東南板子房(粒民區) 二十九里
正東東下套子 十七里
東北馬庫力 十九里

東北十五里

平政區東下套子

正北大江(對江北黃河口) 三里
西北大江(對江北東古城) 五里
正西碼頭沿 十七里
西南縣城 十五里
正南營子岡蘇家店(粒民區) 三十里
東南板子房(粒民區) 三十二里
正東下套子 二十里
東北馬庫力山 十里

正東二十一里

正北馬庫力山 十六里
西北孟家岡 十七里
正西姚大岡子 二十里
西南柞樹岡(粒民區) 四里
正南板子房(粒民區) 十四里
東南西寶山(粒民區) 十五里
正東腰林子 三里
東北瓦裏霍吞 二十八里

平政區腰林子

正北馬庫力山

西北碼頭沿

正西下套子

西南科場子

正南板子房

東南西寶寶山(粒民區)

正東富錦四區

東北富錦四區

十七里

三十里

三里

七里

十五里

十二里

三里

五里

正東二十五里

平政區馬庫力山

正北大江(對江北梓場子)

西北大江(對江北梧桐河)

正西大江(對江北梧桐河)

西南馬庫力

正南腰林子

東南馬安山(富錦界)

正東大江(對江北羅北縣界)

西北大江(對江北梧桐河口)

正北大江(對江北梧桐河)

正西大江(對江北梧桐河)

西南馬庫力

正南腰林子

東南馬安山富錦界

正東大江(對江北羅北縣界)

東北大江(對江北羅北縣界)

八里

五里

十六里

十里

十六里

三十里

七里

八里

東北二十五里

平政區瓦裏霍吞

東北三十三里

區別村屯

相距

相距區鎮村屯別相距里數

相距

相距縣里數

粒民區西寶寶山

正北腰林子界

西北科場子

正西板子房

西南東柳樹河子

正南筆架山

東南梨樹園子(富錦界)

正東梨樹園子(富錦界)

東北東寶寶山(富錦界)

正北下套子(平政區)

西北孟家岡

正西白大屯

西南營子岡蘇家店

正南板子房

東南西寶寶山

正東富錦界四區

東北腰林子

十二里

十五里

十四里

二十里

四十三里

三里

二里

三里

四里

十三里

十五里

二十八里

十一里

十五里

十里

七里

東南三十三里

東南十八里

粒民區板子房

正北祥場子

西北營子岡蘇家店

正西興利區一撮毛

西南楊大房

正南大哈達墨河

東南東柳樹河子

正東西寶寶山

東北平政區腰林子

正北板子房

西北揣家窩棚

正西馬架山

西南柳河鎮大橋

十一里

十七里

四十里

八里

四十二里

十八里

十四里

十五里

十八里

十八里

十里

十七里

東南四十二里

東南六十里

粒民區楊大房子

正南筆架山 二十四里
東南富錦五區 六里
正東富錦五區 五里
東北寶寶山 二十里

東南三十七里

粒民區揣家窩棚

正北汝澄岡(平政區)
西北營子岡蘇家店 三十五里
正西興利區一撮毛 十二里
西南馬架屯 三十六里
正南揣家窩棚 八里
東南揣家窩棚 三十六里
正北西寶寶山 五里
東北板子房 二十里
正北楊大房子 八里

東南四十二里

粒民區馬架屯

西北營子岡蘇家店 五里
正西興利區一撮毛 十七里
西南馬架屯 三十八里
正南大哈達墨河 十里
東南東柳樹河子 三十里
正東西寶寶山 十八里
東北板子房 十九里

東南五十里

正北營子岡蘇家店 八里
西北小堆峯 二十五里
正西一撮毛 二十八里
西南小哈達墨河 三十二里
正南柳河鎮大橋 十六里
東南筆架山 五里
正東柳樹河子 二十一里
東北揣家窩棚 十里

粒民區柳河鎮

正北馬架屯

五里

西北營子崗蘇家店

三十里

正西西柳樹河大劉家店

二十里

西南小哈達墨河

十二里

正南永豐區

三十四里

東南筆架山

二十里

正東筆架山後(富錦界五區)

十七里

東北東柳樹河

十七里

粒民區筆架山

正北東寶寶山

四十三里

西北柳河鎮

二十里

正西大哈達墨河

五里

西南小哈達墨河

二十五里

正南永豐區(嗎噠河分界)

二十四里

東南富錦界五區

四里

正東富錦界五區

三里

東北富錦界腰王屯

八里

粒民區大哈達墨河

正北東柳樹河子

二十里

西北柳河鎮大橋

二十五里

正西小哈達墨河

十五里

西南永豐區七星磧子

四十里

正南嗎噠河(永豐區)

二十里

東南嗎噠河(永豐區)

二十八里

正東筆架山

五里

東北富錦五區入安邦河

八里

正北八家子

五十里

西北西柳樹河大劉家店

十里

粒民區小哈達墨河

正西西柳樹河老燕窩

十一里

西南永豐區七星磧子

三十五里

東南五十五里

東南八十里

東南八十里

正南六十七里

粒民區西柳樹河大

劉家店

正南永豐區
東南永豐區鳴蹇河
正東大哈達墨河
東北柳河鎮大橋
正北小堆峯
西北一撮毛
正西興利區太平川
西南西柳樹河老燕窩
正南永豐區七星磧子
東南小哈達墨河
正東柳河鎮大橋
東北營子岡蘇家店

正南六十里

粒民區西柳樹河老

燕窩

正北西柳樹河大劉家店屯
西北太平川街基
正西興利區東廟嶺
西南永豐區孟家岡
正南永豐區七星磧子
東南永豐區鳴蹇河
正東小哈達密河
東北柳河鎮大橋

正南七十二里

粒民區營子岡蘇家

店

正北鄭大屯
西北八家子
正西小堆峯
西南太平川
正南馬架屯
東南揣家窩棚
正東板子房
東北梓場子

正南二十五里

粒民區鄭家屯

正北大屯

四里

西北柞樹岡

八里

正西八家子

五里

西南小堆峯

二十里

正南蘇家店營子岡

八里

東南板子房

二十二里

正東柞場子

十六里

東北東下套子

二十四里

粒民區白家屯

正北大樺樹

五里

西北永發屯

十一里

正西柞樹岡

四里

西南八家子

九里

正南鄭大屯

四里

東南板子房

二十五里

正東柞場子

十五里

東北東下套子(平政區王振江屯)

二十里

粒民區柞樹岡

正北永發屯(平政區)

八里

西北西南屯

八里

正西谷大屯

七里

西南小堆峯

十六里

正南八家子

六里

東南鄭家屯

八里

正東白家屯

四里

東北大樺樹

三里

粒民區八家子

正北柞樹岡

六里

西北谷家屯

八里

正西雙榆樹

七里

西南小堆峯

十里

正南十七里

正南十三里

正南八里

正南十五里

粒民區 谷家屯

正南小哈達墨河 五十里
東南營子岡蘇家店 十五里
正東鄭家屯 五里
東北白家屯 九里

西南十五里

粒民區 雙榆樹

正北西雙榆樹 四里
西北韓家粉房(富田區) 十五里
正西雙榆樹 二里
西南小堆峰 十三里
正南小哈達墨河 五十五里
東南八家子 八里
正東柞樹岡 七里
東北西南屯 九里

西南二十里

粒民區 小堆峰

正北西地窩棚南岡 七里
西北西雙榆樹 十里
正西大堆峰(富田區) 二十里
西南小堆峰 八里
正南一撮毛(興利區) 二十三里
東南營子岡蘇家店 二十五里
正東谷家屯 二里
東北西南屯 九里

西南二十五里

正北西雙榆樹 十四里
西北韓家粉房(富田區) 十七里
正西大堆峰富田區界 十八里
西南一撮毛(興利區) 十五里
正南大劉家店 三十三里
東南馬架屯 三十里
正東營子岡蘇家店 十二里
東北雙榆樹 八里

區別村屯別
相距
區鎮村屯別
相距里數
相距縣
距縣里數

興利區一撮毛

正北大堆峰(富田區) 十五里
西北朝陽川 二十三里
正西六合屯 二十四里
西南山灣子 十六里
正南太平川街基 十二里
東南大劉家店 十七里
正東楊家大房 三十六里
東北小堆峰(粒民區) 十五里

西南四十里

興利區六合屯

正北朝陽川(富田區) 十二里
西北蒙古力(富田區) 十五里
正西晉達穆河屯 八里
西南四合屯 十四里
正南會龍山 六里
東南太平川街基 二十五里
正東一撮毛 二十四里
東北大堆峰 十八里

西南六十里

興利區會龍山

正北六合屯 六里
西北晉達穆河屯 十三里
正西三家子(向化區) 十二里
西南四合屯 九里
正南橫道山子 十二里
東南達子營 二十里
正東山灣子屯 十三里
東北大堆峰 二十里

西南六十六里

興利區晉達穆河屯

正北蒙古力(富田區) 十五里
西北唐家屯(向化區) 十八里
東北大堆峰 二十里
正東山灣子屯 十三里
正南橫道山子 十二里
東南達子營 二十里
正東山灣子屯 十三里
東北大堆峰 二十里

西南七十里

興利區 四合屯

正西小寶寶屯(向化區)

五里

西南三家子(向化區)

十里

正南四合屯

十里

東南會龍山

十三里

正東六合屯

八里

東北朝陽川

十七里

正北音達穆河屯

十里

西北三家子(向化區)

十里

正西聚寶山(向化區)

十二里

西南向化區朝陽屯黃炮

二十里

正南橫頭山子

二十里

東南達子營

十七里

正東山灣子

二十里

東北會龍山

九里

興利區 山灣子

正北六合屯

十五里

西北會龍山

十三里

正西四合屯

十六里

西南橫頭山子

十三里

正南達子營

十六里

東南東廟嶺 粒民區)

二十里

正東太平川

十二里

東北一撮毛

十六里

正北一撮毛

十二里

西北六合屯

二十五里

正西山灣子

十二里

西南歪頂子

二十八里

正南達子營

二十里

興利區 太平川

西南六十里

西南七十五里
東南二十八里

西南七十二里

興利區達子營

正東西柳樹河子大劉家店

十八里

東北營子岡蘇家店

三十五里

正北山灣子

十六里

西北四合屯

二十里

正西黃頭山子

五里

西南葫蘆信子

二十里

正南歪頂子

八里

東南粒尺東廟嶺

二十四里

正東西柳樹河子大劉家店

三十三里

東北太平川街基

二十里

正北四合屯

十七里

西北向化區小寶寶

三十里

正西朝陽屯黃炮

八里

西南橫道河子

二十里

興利區橫頭山子

西南八十五里

正南葫蘆信子

二十五里

東南歪頂子

十里

正東達子營

五里

東北太平川

三十五里

正北達子營

八里

西北朝陽屯黃炮(向化區)

一里

正西橫道河子(向化區)

十二里

西南樺樹排子(向化區)

五里

正南葫蘆信子

七里

興利區葫蘆信子

西南一百里

東南山裏永豐區界

十五里

正東東廟嶺(粒民區)

二十五里

東北太平川

二十八里

正北橫頭山子

三十五里

西北橫道河子

十里

正西樺樹排子	七里
西南柞樹岡九馬架	十七里
正南黑背(永豐區)	五里
東南七星褶子	五十里
正東粒民東廟嶺	三十里
東北達子營	二十里

富田區 別村屯 別	相距	相 距 區 鎮 村 屯 別 相 距 里 數	方向	縣	距 縣 里 數
富田區 韓家粉房	正北大江(對江北施家亮子)	二里	正西	三十三里	
	西北大江(對江北圈河口)	四里			
	正西蒙古力屯	二十七里			
	西南朝陽川	二十八里			
	正南大堆峯田祿	十二里			
	東南小堆峯(粒民)	十七里			
	正東西雙榆樹	十三里			
	東北西地窩棚	十六里			
	正北大江對江北圈河口	三里			
	西北江沿對江北圈河	四里			
	正西蒙古力	十五里			
	西南小寶寶屯(向化區)	二十五里			
	正南朝陽川	六里			
	東南小堆峯(粒民區)	二十里			
	正東雙榆樹(粒民區)	二十里			
	東北韓粉房	十二里			
	正北大堆峯	六里			
	西北蒙古力	二十里			

富田區 大堆峰田	正西	四十五里
----------	----	------

富田區 朝陽川	西南	四十八里
---------	----	------

富田區蒙古力屯

正西洋草川	二十五里
西南音達穆河口	二十七里
正南六合屯	二十二里
東南一撮毛	二十三里
正東小堆峰	二十二里
東北韓粉房	十八里
正北江沿對江北樹河口	四里
西北江沿音達穆河口	十六里
正西佳木斯(向化區界)	二十里
西南洋草川(向化區)	十五里
正南小寶寶屯	十五里
東南朝陽川屯	二十里
正東大堆峰	十五里
東北韓粉房	二十七里

正西六十里

區別村屯別

相距區鎮村屯別相距里數

相距縣方向距縣里數

城之西半
阜財區
城之東半
向化區

佳木斯

正北碼頭沿	二里
西北竹板屯	五里
正西三合屯	八里
西南格穆蘇	十三里
正南金家燒鍋	八里
東南搶子屯	五里
正東蒙古力	二十里
東北音達穆河口	五里

正東八十里

正西八十六里

區別村屯別
向化區金家燒鍋

相距
方向
相距
區鎮
村屯
別相
距里
數

距縣
方向
距縣
里數

正北佳木斯

八里

西北三合屯

十二里

正西敖其

四十五里

西南草帽頂子(阜財區)

十七里

正南董家屯

二十五里

東南陸家崗

十二里

正東雙合屯

八里

東北搶子屯

六里

向化區碼頭沿

正西八十里

正北靠江(對江北湯原夾心子)

二里

西北大江(阜財區)

七里

正西竹板屯(阜財區)

二里

西南佳木斯鎮

七里

正南搶家屯

八里

正東蒙古力(富田區)

二十里

東北音達穆河口

五里

向化區搶子屯

正西八十五里

正北碼頭沿

七里

西北佳木斯

五里

正西三合屯(阜財區)

十一里

西南格穆蘇

十四里

正南順山堡

二十里

東南雙合屯

七里

正東陶家屯

八里

正北音達穆河口

二里

向化區唐家屯

正西七十八里

西北碼頭沿

八里

向化區洋草川

正西佳木斯 五里
西南搶家屯 八里
正南陶家屯 三里
東南小寶寶 九里
正東洋草川 二里
東北蒙古力 十八里

正西七十六里

向化區陶家屯

正北大江(對江北老孫家) 四里
西北碼頭沿 九里
正西唐家屯 二里
西南陶家屯 五里
正南雙合屯 五里
東南小寶寶屯 七里
正東朝陽川 二十五里
東北蒙古力 十六里

正西八十一里

向化區雙合屯

正北陶家屯 三里
西北搶子屯 七里
正西金家燒鍋 八里
西南草帽頂子(阜財區) 二十三里
正南陸家岡 四里
東南小寶寶屯 六里

正西八十里

向化區 陸家岡

正東朝陽川(富田區)

三十里

東北蒙古力(富田區)

二十里

正北雙合屯

四里

西北金家燒鍋

十二里

正西格穆蘇(阜財區)

二十三里

西南董家屯

二十二里

正南聚寶山

十三里

東南三家子

六里

正東小寶寶屯

四里

東北洋草川

十里

向化區 三家子

正北小寶寶屯

五里

西北陸家岡

六里

正西格穆蘇(阜財區)

二十七里

西南岫山堡

十二里

正南聚寶山

八里

東南橫頭山子(興利區)

十七里

正東會龍山(興利區)

十二里

東北音達穆河屯(興利區)

十里

向化區 小寶寶屯

正北蒙古力(富田區)

十五里

西北雙合屯

六里

正西陸家岡

四里

西南聚寶山

十六里

正南三家子

五里

東南會龍山(興利區)

十八里

正東音達穆屯

五里

東北朝陽川

二十二里

向化區 聚寶山

正北三家子

八里

西北陸家岡

十四里

正西八十六里

西南八十里

西南七十五里

西南八十七里

向化區 魏家營

- 正西順山堡 十里
- 西南魏家營 七里
- 正南西太平川 八里
- 東南長發屯 十一里
- 正東四合屯(興利區) 十二里
- 東北晉達樓屯 十五里

西南九十五里

向化區 董家屯

- 正北陸家岡 十六里
- 西北順山堡 十二里
- 正西董家屯 八里
- 西南蘇穆河 十三里
- 正南青背(永豐區) 三十五里
- 東南西太平川 七里
- 正東四合屯(興利區) 十五里
- 東北聚寶山 七里

西南九十九里

向化區 西太平川

- 正北聚寶山 八里
- 西北魏家營 七里
- 正西蘇穆河 二十里
- 西南曲家營 二十五里
- 正南青背(永豐區) 三十五里
- 東南葡萄溝子 二十里
- 正東魏家營 八里
- 東北聚寶山 十二里

西南九十里

- 正北聚寶山 八里
- 西北魏家營 七里
- 正西蘇穆河 二十里
- 西南曲家營 二十五里
- 正南葡萄溝 十九里
- 東南鑄子爐 十一里

向化區長發屯

正東長發屯 十里
東北四合屯 十三里

西南九十四里

向化區鑄子爐

正北三家子 十五里
西北聚寶山 十一里
正西西太平川 十里
西南葡萄溝子 八里
正南鑄子爐 三里
東南朝陽屯 十二里
正東橫頭山子(興利區) 十一里
東北四合屯(興利區) 十七里

西南九十四里

向化區朝陽屯

正北小寶寶 二十七里
西北長發屯 十二里
正西葡萄溝 十里
西南曲家營 三十里
正南葡萄溝 十里
東南朝陽屯 八里
正東橫頭山子(興利區) 十三里
東北四合屯(興利區) 十九里

西南九十五里

向化區葡萄溝子

正北鑄子爐 八里
西北董家屯 二十里
正東歪頂子(興利區) 十一里
正東橫頭山子(興利區) 八里
東北四合屯(興利區) 二十里

西南九十八里

向化區蘇穆河

- 正西曲家營 三十里
- 西南青背(永豐區) 三十五里
- 正南橫道河子 二十里
- 東南歪頂子 二十二里
- 正東朝陽屯 十里
- 東北四合屯 二十三里

西南一百零八里

向化區橫道河子

- 正北朝陽屯 十三里
- 西北蘇穆河 十七里
- 正西曲家營 八十里
- 西南青背(永豐區) 二十五里
- 正南樺樹泊子 二十里
- 東南葫蘆信子(興利區) 八里
- 正東歪頂子(興和區) 十里
- 東北魏家營 十二里
- 正北朝陽屯 二十里
- 西北蘇穆河 八里
- 正西曲家營 二十七里
- 西南青背(永豐區) 九里
- 正南雙龍河 三十里
- 東南橫道河子 四十里
- 正東董家屯 九里
- 東北魏家營 十三里

西南一百里

向化區樺樹泊子

- 正北朝陽屯 十三里
- 西北蘇穆河 十七里
- 正西曲家營 八十里
- 西南青背(永豐區) 二十五里
- 正南樺樹泊子 二十里
- 東南葫蘆信子(興利區) 八里
- 正東歪頂子(興和區) 十里
- 東北魏家營 十二里
- 正北朝陽屯 二十里
- 西北蘇穆河 八里
- 正西曲家營 二十七里
- 西南青背(永豐區) 九里
- 正南黑背碗張(永豐區) 二十里
- 東南七早嶺子(永豐區) 六十里

西南一百零八里

正東葫蘆信子(興利區)
東北歪頂子(興利區)

七里
十五里

區別村屯別

杆距

相距區鎮村屯別相距里數

西南一百二十

歸仁區曲家營

正北蘇穆河(向化區)

三十里

西南一百二十

西北鍋障石

三十三里

五里

正西雙龍河

八里

西南土龍山(依蘭縣)

七十里

正南來財河(依蘭縣)

十五里

東南青背(永豐區)

十五里

正東廣道河子(向化區)

二十五里

東北葡萄溝子(向化區)

三十里

正北蘇穆河(向化區)

三十里

西北鍋障石

二十五里

正西灶王爺嶺(再西五里依蘭高力井分界)

五里

西南土龍山(依蘭縣)

六十里

正南雙龍河(依蘭縣)

六里

東南青背(永豐區)

二十里

正東曲家營

八里

東北葡萄溝(向化區)

三十五里

歸仁區雙龍河

西南一百三十

二里

區別村屯別

相距

相距區鎮村屯別相距里數

西南八十七里

阜財區竹板屯

正北大江(對江北蓮花鎮)
西北大江(對江北蓮花鎮)

三里
五里

正西八十七里

阜財區三合屯

正西犇牛哈江沿

西南三合屯

正南格穆蘇

東南佳木斯

正東碼頭沿

東北大江(對江北蓮花鎮)

正北大江(對江北張網房)

西北江沿犇牛哈(對江北腰蓮花泡)

正西四合屯

西南東火龍溝

正南格穆蘇

東南金家燒鍋

正東佳木斯

東北竹板屯

九里

八里

十六里

五里

七里

三里

八里

四里

七里

三十五里

十三里

十二里

八里

八里

正西八十八里

阜財區犇牛哈

正北大江(對江北腰蓮花泡)

西北大江(對江北腰蓮花泡)

正西大江(對江北西蓮花泡)

西南黑遜

正南四合屯

東南三合屯

正東竹板屯

東北大江(對江北張家網房)

正北大江(對江北龍王廟)

西北戈金

正西放其

西南東火龍溝

正南花拉位

東南格穆蘇

九里

八里

十六里

五里

七里

三里

八里

四里

七里

三十五里

十三里

十二里

八里

八里

正西九十二里

阜財區黑通

正西一百零二里

阜財區 格穆蘇

正東四合屯 一七里
東北犇牛哈 九里

正西九十三里

阜財區 順山堡

正北三合屯 十三里
西北黑繩 二十里
正西東火龍溝(安業區) 三十八里
西南化拉拉 十九里
正南草帽頂子 十二里
東南順山堡 二十五里
正東金燒鍋 十三里
東北佳木斯 十三里

正西九十二里

阜財區 四合山

正北揜子屯(向化區) 二十里
西北格穆蘇 二十五里
正西四合山 十里
西南蘇穆河 十六里
正南董家屯 九里
東南魏家營 十二里
正東聚寶山(向化區) 十里
東北三家子(向化區) 十二里

西南一百里

阜財區 鍋撐石

正北佳木斯 三十五里
西北草帽頂子 二十六里
正西鍋撐石 十五里
西南馬架店(依蘭) 十五里
正南蘇穆河(向化) 六里
東南橫道河子(向化) 十五里
正東順山堡 十里
東北三家子(向化) 十六里
正北草帽頂子 二十里
西北戈金 三十七里

西南一百一十

阜財區草帽頂子

正西花拉拉南頭(依蘭分界)

西南依蘭界

正南大服袋山前(漢道河依蘭分界)

東南雙龍河(歸仁區)

正東四合山

東北佳木斯

正北格穆蘇(西北十六里)

西北黑澗

正西花拉拉

西南依蘭西湖景分界

正南鍋撐石

東南四合山

正東聚寶山

東北佳鎮

八里

五里

阜財區花拉拉

正北黑澗

西北敖其

正西東火龍溝

西南土龍山

正南蘇穆河(依蘭界)

東南蘇穆河

正東草帽頂子

東北格穆蘇

正北靠江(對江北蓮花泡)

西北人江(對江北蓮花泡)

正西達巴戶割什吐

西南敖其

正南花拉拉

東南草帽頂子

二十里

二十三里

十里

四十七里

二十里

二十五里

十四里

十九里

十九里

十里

二十三里

二十五里

西南一百一十二里

正西一百二十七里

安業區 穆舒圖

正東弋金
東北大江(對江北太平川)

十九里

正北大江(對湯原片場子)

三里

正西山陰倭口

八里

西南紅克力(依蘭)

十三里

正南西火龍溝

十五里

東南腰火龍溝

十三里

正東城子

八里

東北達巴戶

十里

安業區 達賚岡

正北大江(對江北湯原)

八里

西北大江(對湯旺河口)

八里

正西大江(對湯原三道流)

十五里

西南山陰倭口

十五里

正南紅克力(祥順別拉溝)

十一里

東南木舒圖

三里

正東達巴戶

十一里

東北大江

十一里

安業區 山陰倭口

正北靠大口

正西一百六十里

西北靠大江(對三道流)

五里

正西紅克力(依蘭)

五里

西南碩子溝(依蘭)

十里

正南土龍山 三十一里分界

五十五里

東南西火龍溝

十八里

正東木舒圖

八里

安業區 東火龍溝

舊名
正北金戈

二十里

西北達巴戶訶什吐

二十七里

西南一百二十

霍倫溝

正西腰火龍溝 一十里

西南土龍山(依蘭) 四十七里

正南蘇穆河(依蘭) 二十九里

東南鍋撐石 三十五里

正東花拉拉 十五里

東北四合屯(阜財區) 二十里

正北敖其 三十里

西北城子 十九里

正西西火龍溝 五里

西南大磧子 三十八里

正南土龍山(依蘭) 四十五里

東南鍋撐石 四十二里

正東東火龍溝 十里

東北黑通 二十里

正北木舒崗 十五里

西北山陰倭口 十八里

正西磧子溝(依蘭分界) 二十九里

西南大磧子 三十五里

正南土龍山 四十五里

東南桶子溝(依蘭分界) 三十五里

正東腰火龍溝 五里

七里

西南一百三十
七里

西南一百四十
一里

安業區 腰火龍溝

安業區 西火龍溝

區 別村屯別

永豐區 黑背

相距區鎮村屯別相距里數

距縣里數

正北葫蘆信子(興利區)

五里

西南一百零五

西北曲家營

二十九里

永豐區青背

正西柞樹岡九馬架

十里

西南鐵嶺山

二十九里

正南孟家岡

四十里

東南七星磧子

五十五里

正東老平岡

二十里

東北達子營(興利區)

二十五里

正北魏家營(向化)

三十五里

西北曲家營(歸仁)

十五里

正西采財河(依蘭)

二十一里

西南高家屯

二十一里

正南鐵嶺山

十二里

東南孟家岡

三十五里

正東柞樹岡九馬架

十二里

東北葡萄溝(向化)

三十五里

永豐區柞樹岡

九馬架

里

西南一百一十里

正北廣道河子

十三里

西北曲家營

三十七里

正西青背

二十二里

西南鐵嶺山

十六里

正南孟家岡

三十七里

東南六馬架(久泰區)

七十六里

正東黑背

十里

東北葫蘆信子(興利)

十七里

正北青背

十二里

西北來財河(依蘭)

二十五里

正西高家屯

十五里

西南天八虎力馬家船口(依蘭)

五十四里

正南孟家岡

三十四里

東南六馬架(久泰)

七十里

永豐區鐵嶺河

西南一百三十七里

永豐區高家屯

正東七星磧子 四十九里
東北黑背 二十九里

正北曲家營 二十五里
西北太平嶺石廠(依蘭) 五十里

正西來財河(依蘭分界) 六里
西南五道岡(依蘭) 二十里

正南大八虎力馬家船口(依蘭) 六十里
東南孟家岡 三十里

正東鐵嶺河 十五里
東北青背 二十里

西南一百五十

二里

永豐區孟家岡

正北鐵嶺河 三十四里
西北高家屯 三十里

正西倒板嶺(依蘭) 十里
西南雙漢屯(依蘭) 五里

正南王老太太屯(依蘭) 四十五里
東南大醬缸(久泰) 四十七里

正東七星磧子 六十里
東北黑背 五十四里

西南一百五十

里

永豐區向陽山

正北孟家岡 二十五里
西北高家屯 四十八里

正西河西依蘭半截河子 八里
西南馬家船口 依蘭 二十六里

正南小八虎力河夾心子 七里
東南大醬缸(久泰) 十九里

正東履安區青咀子山 八十里
東北七星磧子 六十四里

西南一百七十

五里

永豐區小八虎力河

正北向陽山 七里
西北高家屯 四十九里

西南一百八十

夾心子

正西	半截河子(依蘭)	四里
西南	馬家船口	二十四里
正南	柳毛河西(王老太太屯依蘭)	十三里
東南	大醬缸	十三里
正東	履安區青咀山(十五里先到四方台亮子店再東三十里青山)	八十里
東北	七星磧子	六十六里

二里

區別村屯

別

相距

區鎮村屯別相距里數

距縣

距縣里數

久泰區大醬缸

正北	黑背(永豐區)	九十四里
西北	小八虎力河夾心子	十三里
正西	王老太太屯(依蘭)	十里
西南	西土頂子	十九里
正南	寒葱溝	七十里
東南	石門子金鑛	二十五里
正東	六馬架	二十里
東北	七星磧子	六十八里

西南一百九十二里

久泰區六馬架

正北	黑背	九十六里
西北	柞樹岡九馬架	七十六里
正西	大醬缸	二十里
西南	西土頂子	二十七里
正南	駝腰子金鑛	六里
東南	淺毛河金鑛	十四里
正東	樺皮溝金鑛	四里
東北	大桶子溝金鑛	十一里

西南二百一十二里

久泰區駝腰子金礦

正北樺皮溝金礦
西北河夾心子(永豐)

二里

二十六里

二十里

七十里

十五里

三十里

八里

十三里

西南二百十八里

里

正西大齊缸
西南素包溝金礦
正南石門子金礦
東南大海金礦
正東四間房金礦
東北老淺毛金礦

附舊驛站

凡置郵曰驛

各省腹地所設曰驛

曰站

軍報所設曰站吉林所設亦曰站

站設筆帖式管理量途之遠近而置備

其夫馬與其經費以供差以馳報歲終則題銷其東路各站由吉林烏拉站六

十里至金珠鄂佛羅站六十里至舒蘭河站五十里至法特哈站五十里至騰

額爾哲庫站五十里至蒙古站五十里至托賴昭站五十里至遜扎布站俗名五家子站

三十五里至蒿子站六十里至舍里站八十里至伯都訥站會典事例五百五十九

由騰額爾哲庫站分道八十里至蒙古卡倫站七十里至拉林多歡站七十里

至薩庫里站六十里至費克圖站八十二里至塞勒佛特庫站俗名柳板站六十一里

至佛斯亨站七十里至崇古爾庫站七十里至鄂爾多穆遜站六十八里至妙
嘎山站五里至三姓城同上

按清乾隆二十七年奏准阿勒楚額三姓遞送公文鴛遠在松花江北岸設

佛斯亨站富拉琿站崇古爾庫站鄂爾國木索會典事例作鄂爾多木遜站妙嘎山站據舊輿圖

迨光緒七年奏准設葦子溝站三姓境各站均在松江北岸東至富克錦無

站吉林通志

附車會

民國十三年十一月經農會集議組織全縣車會專供軍警需用官車免行抓
派以維市面而資利用由縣署呈准依據簡章縣設總會佳木斯設分會先後
成立創辦之始僅恃馬捐虧欸甚鉅收支未有標準至十四年度始編歲出入
預算附錄如左

樺川縣車會民國十四年度收入預算書

收入經常門吉大洋九千二百六十八元

科 目	十四年度十三年度比		增	減	較 備	考
	預算數	預算數				
第一款樺川車會	九〇二六六〇	九〇二六六〇				
第一項經費	九〇二六六〇	九〇二六六〇				
第一目本縣馬捐	六〇九三三〇	六〇九三三〇				按全縣調查戶口之騾馬牛數共有二萬二千五百匹每匹收吉錢八十吊約共一百八十萬吊
第二目過路馬捐	七三五〇	七三五〇				外縣過路車輛每馬一次收吉錢二十吊仿照歷年入境售糧及過往車數約能徵收十八萬八千五百吊
第三目車脚價	一〇六三〇	一〇六三〇				會照車會簡章第七條內載依照本省軍署通令運輸軍用品僱車章程每百里每百斤核收吉洋五角每年約共三千二百四十元

說

按本會所編收入預算數係調查本縣全境實有牲口為根據併外縣過路二共約收吉帖一百九十八萬八千五百吊依照地方呈准法價以一百三十吊作洋計核一萬五千二百九十六元又收運輸車脚價洋年約三千二百四十元統共一萬八千五百三十六元除分撥佳木

明
明
斯鎮車會一半另造預算外本會淨剩洋九千二百六十八元合併聲

樺川縣車會民國十四年度支出預算書

支出經常門

科 目	十四年度		十三年度		比	增	減	較	備	考
	預算數	預算數	預算數	預算數						
第一款樺川縣車會經費	九〇二六八	九〇二六八	九〇二六八	九〇二六八						
第一項薪工	二〇七六四	二〇七六四	二〇七六四	二〇七六四						
第一目薪水	一〇六八〇	一〇六八〇	一〇六八〇	一〇六八〇						
第二目工食	一〇〇四	一〇〇四	一〇〇四	一〇〇四						

經理一員月薪五十元司賬車頭各一名月各薪洋三十五元縣署警察稽查二名月各津貼十元月共一百四十元

夫役二名月各工洋十五元廚夫一名更夫一名月各工洋十五元車夫二名月各工洋十六元月共九十二元

第二項辦公	八四〇	八四〇	每月辦公紙張筆墨冊簿等項需洋七元
第一目紙張簿	八四〇	八四〇	
第二目電話費	一〇〇	一〇〇	每月七年共八十四元安設費一次大洋十六元
第三目油燭柴炭	六六〇	六六〇	每月約需木柴平均三繩每繩十五元洋油一箱每箱十元
第三項雜支	五、六四〇	五、六四〇	
第一目旅費	九〇〇	九〇〇	每日車赴外影約需川資五元按六個月預算九百元
第二目車力費	二、七〇〇	二、七〇〇	凡有過往軍隊開拔防所或進勦等事如會內車不敷用必須另僱長期專車除夏季有船停用外其秋冬每月需備六輛日應車力費洋三十元按三個月預算
第三目料費	二四〇	二四〇	每月添置繩套馬瓦等項約需二十元
第四目雜支	一、八〇〇	一、八〇〇	常年喂養騾馬二十四匹需谷草一百六十斤豆餅七塊核洋五元

說 按本會所列支付預算係依照收入數目為標準查十三年度雖有車

明
會之組設并未規定收支之預算而本年重新成立另行試辦係查全
縣所有馬匹牛騾及外縣入境售糧車輛徵收馬捐爲的款每元支付
仿照地方收支呈准法價改折吉錢一百三十吊合併聲明

樺川縣佳木斯鎮車會民國十四年度歲入預算書

歲入經常門全年預算共約收吉大洋一萬零一百六十四元

科	目		增	減	備
	十四年度	十三年度			
第一款歲入經費	10164	10164			
第一項經費	10164	10164			
第一目本縣馬捐	10365	7365			按全縣調查戶口冊載騾馬數目共二萬四千匹每匹收吉錢八十吊約共收錢一百九十二萬吊以吉帖一百三十吊作吉洋元共作吉洋一萬四千七百七十元
第二目過路馬捐	10379	10379			外縣過路車輛每馬一次收吉錢二十吊以照歷年入境售糧及過往車輛約能徵收三十三萬二千五百四十吊以吉帖一百三十吊作洋二元共作吉洋三千五百五十八元

第三目車牌價 一〇五〇〇

一〇五〇〇

會照本館章第七條內載依照本省軍署通令運輸軍用品僱車章程每百里每百鈞核收吉洋五角每年約收吉洋三千元每元一百三十〇作價共核吉帖三十九萬吊

說

按本會所編收入預算係調查本縣全境實有牲口為根據並外縣過路售糧車輛之牲畜二共約收吉帖二百二十五萬二千六百四十二吊依照地方呈准法價以一百三十吊作洋核吉大洋一萬七千三百二十八元又收運輸車脚價洋年約三千元統共二萬零三百二十八元除分撥縣城車會一半另造預算外本會淨洋一萬零一百六十四元合併聲明

明

樺川縣佳木斯鎮車會民國十四年度歲出預算書

歲出經常門全年預算統共支吉洋一萬零一百六十四元

科

目

十四年度十三年度比
預算數 預算數

增

減

較備

考

第一款 樺川縣佳木
斯鎮車會經
費

全年共支洋一千二百五十二元

員陸登

第一項 薪工

二・八九〇

二・八九〇

第一目 薪水

一・四四〇

一・四四〇

第二目 工資

一・四四〇

一・四四〇

經理員月支洋三十九元 賬車頭各一名月各支洋二十五元 僱員名月支洋二十元 警署警察稽檢二名月各支津貼十元月共支一百二十元
夫役二名月各支洋十五元 廚役史夫二名各支洋十五元 車役四名月各支洋十五元月共支洋一百二十元

第二項 辦公

七四〇

七四〇

第一目 紙張簿冊

六〇

六〇

每月辦公紙張簿冊等費約需洋五元 年共支洋六十元

第二目 電話費

六〇

六〇

每月長途電話費需洋五元 年共支洋六十元

第三目 油燭炭

六四

六四

每月約需木柁三繩每繩洋十五元 洋油一兩半需洋七元 年共支洋六百二十四元

第三項 雜支

六・五四〇

六・五四〇

第一目 旅費

九〇〇

九〇〇

每月車赴外縣約需川資五元 按六個月計算共支洋九百元

第二目車力費	三〇〇〇		三〇六〇		凡有過付車隊開拔坊所或進勳運輸等事如會內車不敷用必須僱用長期專車除夏季有船停用外其秋冬每月預約車輛每輛日應車力費五元計洋四十元按三個月預算統共支洋三千六百元
第三目草料費	一八〇〇		一八〇〇		常年喂養騾馬二十四匹需谷草一百六十斤豆餅七塊核洋五元年共支洋一千八百元
第四目雜支	二〇〇		二〇〇		每月添置繩套馬瓦等項約需洋二十元年共支洋二百四十元
明說	<p>按本會所列支付預算係依收入數目為標準查十二年度雖有車會之組設並未規定收支之預算而本年重新成立另行試辦係查全縣所有馬匹牛騾及外縣入境售糧車輛徵收馬捐為的欸每元支付依照地方收支呈准法價改作吉錢一百三十吊合併聲明</p>				

樺川縣車會歷任經理

正經理宋丙陽字鳳九民國十三年十一月到差

副經理張永恩字惠卿民國十三年十一月到差

現任經理

經理趙寬字子鈞民國十四年十一月到差

佳木斯鎮車會歷任經理

主任闔承恩字惠堂民國十三年十一月到差

副經理張春陽字紹先民國十三年十一月到差

現任經理

經理馬德字玉堂民國十五年一月到差

樺川縣志

交通

水路

松花江航路

樺川諸河多淺水長流未通航運其賴以交通者惟松花江

滿語松曠里烏啦古巢末源出長白山之圖門泊西

北流過吉林扶餘縣北之新興站會嫩江折東北流過哈濱為吉林黑龍江之交界至同江縣合於黑龍江

長二千七百餘里由哈濱至黑河二千六

百餘里哈爾濱以下可通入水八尺之汽船以上至吉林僅通入水四五尺之

汽船故往來輪船均以哈濱為起點以伯力為終止茲將沿江停船碼頭分述

如左

樺川上游水程

蘇蘇屯

七十里

佳木斯

一百二十里

湯旺河

八十三里

姓

一百五十里

德里墨

二十里

伊漢通

四十里

岳

林河

一百三十里

木蘭縣

三十里

新

甸

五十四里

石頭河

五十六里

烏

河

二十里

滴打咀子

一百五十里

哈爾濱 共九百二十里

樺川下游水程

蘇蘇屯 二百四十里

富錦縣 一百五十六里

拉哈蘇蘇 一百八十里

兆興鎮 六十里

東 六十里

太平溝 二百里

寶興山 二百一十里

溫河鎮 三百一十里

奇克特 二百七十里

愛 瑁 六十里

黑 河 共一千七百里

上下游

共二千六百七十一里

按蘇蘇屯距縣城西五里許赫哲人居多以魚獵為生活男女酷嗜飲酒近

漸式微惟蘇蘇屯之名稱於遠近

按蘇蘇譯義為草木暢茂之意

迄今哈濱各輪船搭客售票不

寫悅來鎮及樺川而寫蘇蘇屯也

佳木斯碼頭優於悅來鎮無論江水漲落輪帆往來皆可隴岸局勢蜿蜒天

然可愛纏腰之水奚須揚州其最可喜者倚欄眺望只見滔滔之水由上而

來未見滾滾源泉由下而出

風鑑云主聚財

營業於此者莫不勃然而興沿松江一帶

自哈濱以至黑河碼頭形勢之佳無出其右者

縣商會調查

悅來鎮碼頭不佳沙灘淺擱水小時輪船不能攔岸往往停泊江心不惟裝卸困難搭客上下亦苦不便經縣商會王星五會長王慶堂副會長擬設法疏濬建築碼頭函由縣署轉呈

省長公署核准在案現已將石料運安行將動工將來疏濬得法建築有方

定有一番起色也

縣商會
調查

松花江航權

樺川縣署呈復 依蘭道尹商會中俄航權會議理由文民國 年 月 日

略謂航權會議以江界論最要在松花江准俄輪通行與否爲關鍵以現在時勢論之准彼在松花江航行庶可運輸糧貨有益兩國經濟惟松化流域統係我國境內並不關係清咸豐八年四月兩國所締瓊瑋條約其所稱黑龍江松花江烏蘇里江准許兩國行船者確指松黑烏蘇里匯入海一段而言若由今之同江縣以至哈爾濱扶餘吉林等處乃深入我國腹地與俄國全不相涉且

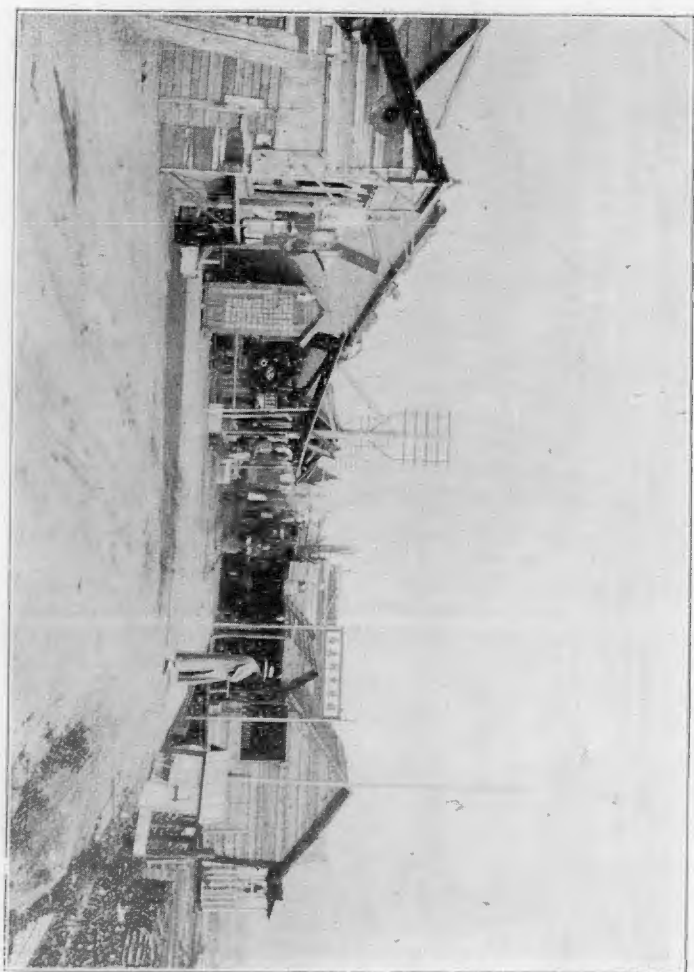
松花江流域在同江縣以下者我國向稱爲混同江原約標名爲松花江三字想係當時之誤現在版圖界址均可考徵豈容藉口強爲掩飾若准俄在松花江有航權是彼伯力廟街自應有我航權尙須絕除其從前陽許通航陰行阻遏之詭計至庚子以來俄輪暢行於松花江確因國勢強弱關係又緣我之航業尙未發達商民均賴俄輪致受種種苛待此後如准彼松花江航行應與華輪同守航業公會定章所有商民搭乘及裝運糧貨批訂合同暨提俾紙等項船票單據均須用華俄兩國文字並兼用華人經理以免誤冒而生隔閡我華輪行駛彼之伯力廟街一帶亦須有熟諳俄情人員經理俾共享對等待遇實與邦交航務兩多裨益等因准此查此次中俄航權會議當以平等互通爲締結航約之原則該會所陳不爲無見至蘇俄關於領事裁判權業經收回俄輪航我國屬地服從我國章程法律尤屬當然之舉理合具文呈請

鑒核彙轉施行謹呈

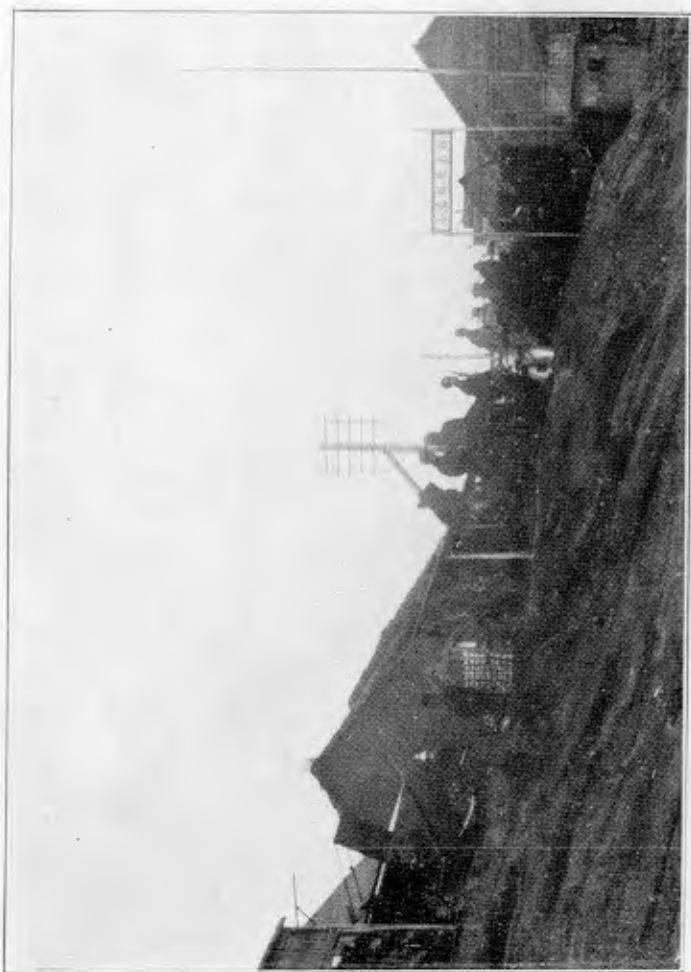
吉林依蘭道尹公署

按咸豐年瓊瑣條約載黑龍江烏蘇里江額爾古額河一岸屬華一岸屬俄
祇准中俄兩國航行然俄人藉口江岸設備皆由俄辦未許華航入民國三
年將軍朱慶瀾購輪試航由松花江入黑龍江爲俄人所阻而松嫩兩江主
權屬我俄船乃橫行無阻自俄亂起俄船停駛戊通公司購船接辦始得航
行黑龍江至廟街且達俄屬伯力設分公司十年俄復阻華船出松花江禁
駛軍艦開礮攻擊交涉迄未解決黑龍江通志網要現在松江無俄輪而我得航行廟
街及伯力或者此次會議有以解決也

一 景 風 頭 碼 斯 木 佳



佳木斯碼頭風景二



附航務局

佳木斯航務局

民國九年國內紳商爲便利松黑兩江交通起見組織戊通航業公司在各商業繁盛區分設事務所以支配輪船管理 務佳木斯其一也嗣歸交通部迨十四年秋始歸

東省鎮威上將軍直轄組董事會舉王君理堂董名公碩彥董其事改戊通公司爲東北航務局以王君錫昌爲總經理 木斯事務所設主任一以陳君緯爲之事務員無定額以助理總局之所不及亦松黑兩江航業一大改革也

查

售票所

樺川縣松航公司

民國十一年成立專司轉運糧石貨物代售船票副辦人爲景吉臣董其事者

爲景月川吉臣弟也茲將近年轉運糧石票數列左

民國十三年賣二等客票二十餘張三等票一千五百餘張票洋共七千餘元
按一九扣用得洋七百餘元

轉運糧石一萬餘甫特運價九五扣用共洋一百餘元

民國十四年賣二等客票四十餘張三等票二千餘張票洋九千餘元按一九
扣用得洋九百餘元

轉運糧石四萬餘甫特得經手費大洋五百餘元

新調查

佳木斯裕航公司

民國五年成立代賣客票以利交通而便行旅創辦者爲王寶祥子吉其字也
時輪船無多營業蕭條又備有房間遇日商在彼候船茶食飯費均不索取士
林稱之近年輪船聚集營業亦漸發達十三年六月呈請警察所轉報縣署備

案

本年代賣船票

東京 南京 北京 西京 順天 三江 龍江 景星 華泰 慶瀾

德元 福山 瀨江 吉林 漢口 營口 廣順 廣濟 裕通 先裕

太平 富江 中華 旅順新開查

售票數

每年由十萬至十萬二千張每元扣洋一角

廣林長輪船售票處

民國十三年創辦在船上經理為吳俊芝

售票數

每年由三萬至四萬張每元扣洋一角

按此外尚有東亞輪船公司帳房事務所主任李振東管理東亞航務按東亞輪船總

公司設哈濱有東京西京南京北京辛酉順天牟平福麟瀋江芝罘等船船東王維卿牟平人李其同鄉或曰即售票之性質其曰該公司帳房者

託言也未悉真相故不書

甘肅道	渭州	馬河	石頭河	新甸	木蘭	金林河	伊漢通	德里	三姓	湯旺河	佳木斯	赫蘇光	新城鎮
一元	一元三角	一元五角	一元八角	一元八角	一元六角	一元九角	二元	二元	二元八角	三元	三元五角	三元八角	三元八角
四角	五角	八角	九角	一元	一元六角	二元	二元	二元八角	三元	三元五角	三元八角	三元八角	三元八角
馬河	五角	七角	八角	一元	一元六角	二元	二元	二元八角	三元	三元五角	三元八角	三元八角	三元八角
石頭河	五角	六角	一元	一元六角	二元	二元	二元八角	三元	三元五角	三元八角	三元八角	三元八角	三元八角
		新甸	四角	九角	一元	一元三角	二元	二元八角	三元	三元五角	三元八角	三元八角	三元八角
		木蘭	八角	一元	一元	二元	二元八角	三元	三元五角	三元八角	三元八角	三元八角	三元八角
		金林河	四角	五角	一元	一元	二元	二元八角	三元	三元五角	三元八角	三元八角	三元八角
		伊漢通	三角	九角	一元五角	二元	二元八角	三元	三元五角	三元八角	三元八角	三元八角	三元八角
		德里	九角	一元	二元	二元八角	三元	三元五角	三元八角	三元八角	三元八角	三元八角	三元八角
		三姓	六角	一元	一元六角	二元	二元八角	三元	三元五角	三元八角	三元八角	三元八角	三元八角
		湯旺河	七角	一元	一元六角	二元	二元八角	三元	三元五角	三元八角	三元八角	三元八角	三元八角
		佳木斯	六角	一元	一元六角	二元	二元八角	三元	三元五角	三元八角	三元八角	三元八角	三元八角
		赫蘇光	八角										
		新城鎮											

饒	河三十四元二角	二十二元八角	十七元一角	十一元四角
團山	子三十六元	二十四元	十八元	十二元
虎	林三十九元六角	二十六元四角	十九元八角	十三元二角
驛	馬三十九元六角	二十六元四角	十九元八角	十三元二角

饒... 團山... 虎... 驛... 馬... 林... 子... 河... 二十... 十八... 十二... 十九... 十三... 二十六... 二十七... 三十四... 三十六... 三十九... 四十二... 四十五... 四十八... 五十一... 五十四... 五十七... 六十... 六十三... 六十六... 六十九... 七十二... 七十五... 七十八... 八十一... 八十四... 八十七... 九十... 九十三... 九十六... 九十九... 一百...

梓川縣志

交通

郵政

傳遞官司信件之政務也自通商後由總理各國事務衙門奏請開辦委總稅務司兼管源辭光緒四年北京天津煙臺牛莊上海五處始仿辦郵政以總稅司英人赫德總其事二十一年由江督張之洞請設郵政專局議覆照准全科是為我國有郵政局之始二十五年設總局於北京置分局於各省以次擴充遂及全國計分二十二區

直隸 東三省 山東 山西 陝西 甘肅 新疆 河南 四川 湖北 湖南 江西 安徽 江蘇 上海 浙江 福建 廣東 廣西 雲南 貴州 西藏

以上設郵務管理局二十二其分設各城鎮而直轄於管理局者曰支局其次

於支局者曰代辦支局 百科全書

郵路大別凡四

曰火車郵路曰輪船郵路曰民船郵路曰郵差郵路 同上

按四者之中以管理郵差郵路為最難因山河險阻無車可通須以人力遞寄我國此種路最多雨雪長塗未嘗有悞卒徵辦理之得法而交通之日便也

樺川縣郵局

民國二年七月十六日設樺川郵寄代辦所二年九月改三等郵局並於集賢鎮興隆鎮設郵寄代辦所二事務

除投遞公文及尋常信件外有快信有掛號信有明信片並滙兌及包裹等

按郵報局民國元年裁撤一應公件概由郵局遞送其郵局未通地點由各

梓川地方官添派脚差承轉交通部電梓川時無郵局當係脚差傳遞

時間

每日早八鐘至晚五鐘為收郵件時間下午六七鐘為發郵件時間

局員

局長一信差一

附歷任局長

局長王殿魁字輔臣年二十九歲直隸饒陽縣人民國三年九月到差

現任局長

局長廖宏達字尊三年二十七歲奉天瀋陽縣人民國十二年七月到差以上新調查

按佳鎮亦有郵局函令迭催未蒙寄稿無從登載

卷之六

日將前奏... 奏請...

自強... 奏請...

與... 奏請...

似... 奏請...

捕... 奏請...

似... 奏請...

似... 奏請...

亦... 奏請...

其... 奏請...

似... 奏請...

似... 奏請...

樺川縣志

交通

電報

清同治十三年兩江總督沈葆楨奏辦未果初丹國商人於淞滬間架設電綫我國有電報實以此為嚆矢光緒五年李鴻章在大沽北塘海口礮臺設綫以達天津是為自辦電報之始百科全書

光緒十一年十二月北洋大臣李鴻章會同將軍希元奏設吉林電綫通邊防消息詔可於是設電報局會城而琿春甯古塔亦各有所設猶之分局吉林通志

二年秋設郵傳部乃歸部直接管轄百科全書十三年奏准展設電綫至黑龍江十

九年議准吉林與俄接綫以通洋報七年琿春之綫遂與俄那和期司地方相

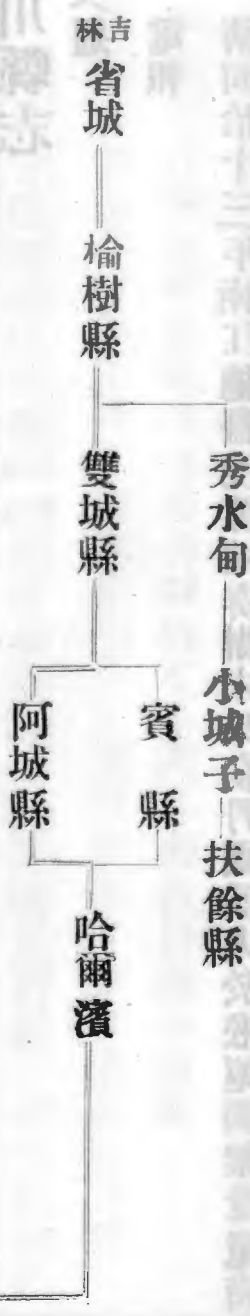
接吉林通志

線道西界與奉天分自威遠堡邊門緣站道而東曰蒙古和羅站葉赫站克爾

蘇站阿勒坦額墨勒站伊巴丹站蘇幹延站伊勒門站以達會城都五百餘里
上同自會城迤東曰烏啦站額赫穆站拉法站退搏站伊奇松站額摩和索羅站
 塔拉站必爾罕畢喇站沙蘭站以達甯古塔都八百餘里
上同甯古塔迤南曰新官地站瑪勒瑚哩站老松嶺站薩奇庫站瑚珠嶺站哈順站
 大坎子站穆克德和站密古站以達琿春都六百餘里
上同迤東而北曰金珠鄂佛羅站法特哈站登伊勒哲庫站陶賴昭站遜札堡站
 色站社哩站經伯都訥達伯德訥站與黑龍江線道接都六百餘里
上同

路線

吉林東北路及西北路



新 甸 德里墨 依蘭縣 佳木斯

富錦縣 同江縣 錫爾古

呼蘭縣 綏化縣 海倫縣 龍江縣

附電線里數桿數表

設	局里	數桿	數雙	單	線
吉林至額木索	三百	二千零八十六		單	
額木索至寧安縣	三百八十一	三千六百五十四		單	
寧安縣至輝春	四百五十一	三千一百五十七		單	
輝春至俄界	二十七	一百八十八		單	
吉林至榆樹縣	二百七十二	一千二百二十六		雙	
榆樹縣至陶賴昭	一百九十四	一千二百二十五		單	
陶賴昭至伯都訥	二百二十	一千一百五十四		單	
榆樹縣至雙城	一百二十五	八百六十二		雙	

雙城至阿什河一百零六	七百四十二	雙
阿什河至哈爾濱八十二	五百七十一	雙
哈爾濱至新甸二百三十九	一千二百二十五	雙
新甸至德里墨二百一十六	一千二百二十六	雙
德里墨至依蘭縣二百七十四	七百八十八	雙
依蘭縣至格站一百六十	九百二十六	雙
格站至萬里河通一百五十五	九百四十二	雙
萬里河通至富錦縣二百	一千零六十三	雙
富錦縣至拉哈蘇蘇一百六十四	七百七十五	雙
拉哈蘇蘇至錫爾古七十	四百三十四	雙

其器為電池電線發信機受信機等數種自甲地通電氣於發信器電流即經電線達於乙地受信器之電磁石而將其上之鐵片吸下片端有筆觸其下發條狀隨時轉動之長紙片電絕則鐵片為鐵絲曳上發信者令電流忽通忽絕受報機上之筆尖即隨之忽觸忽離紙片著墨遂成點線相錯之電報號碼

樺川縣電報局

其交匯

民國六年十二月經商會備妥接線杆木及辦公房舍請由縣署轉奉吉黑電

政監督呂以鄭焯與樺商感情甚洽請來樺設局時鄭長小城子電報局照准電政局飭乃於

七年設立三等電報局縣治城東門裏路北並無分局是為樺川設電報局之

始

員司

電務員一 司事一 工頭二 報差一 局役一

電線

東西路各兩線東至富錦雙線一百二十里至哈哈馬西至佳木斯雙線九十里歸佳局管北至江沿三里歸縣局管收

轉由哈濱至富錦之電報

收入

十年收入大洋三千一百六十三元二角

十一年收入大洋二千六百九十二元七角一分

十二年收入大洋三千二百四十二元六角一分

附歷任局長姓名

局長鄭焯

局長朱文庸

局長何翔生

局長張桂泉

現任局長

局長黃學昌字錫三年五十六歲江蘇吳縣人民國十三年十一月到差以上新調查

桂木斯電報局

設立年月未詳地點在大街西牌東路北收發國內及國外電報屬奉吉黑電政監督區直轄於交通部

員司

局長一 電務員二 辦事員三

電線

西通哈埠東達富錦

次數

每年收發電報數平均二萬四千號

附歷任局長

局長黃學榮字錫三年五十一歲丹陽民國六年到差

局長蔣福廣字縛臣年四十二歲武進民國九年到差

現任局長

蔣德芬字雲蓀年三十一歲江陰民國十四年到差

電話

樺川縣電話局

民國十四年函請轉部備案十一月一日開機通話彼時祇安設五十餘號現已陸續增至六十餘惟明令尙未頒到一切事宜多未正式舉辦

新調查

宗旨

以傳達消息呼應靈通便利防務商務爲宗旨

名稱

其組織係商會暨發起人集股純係營業性質故定爲樺川縣電報股份有限

公司

區域

電話敷設區域以樺川縣本街及江沿碼頭爲限

股本

現洋一萬元分作千股每股現洋十元

人員 薪五角 薪一元一角 依補一元七角 官銀一元三角 外加

經理一 監察一 董事七

電話費

商家住戶須照所定租金按月繳納軍警減半 以上見章程

現任電話局經理

經理王樹魁字星五年三十三歲山東黃縣人十四年十一月任事

佳木斯電話局

民國十三年二月創辦現安設一百號

其宗旨名稱與縣略同

股本

二萬元

員薪

月支二百五十元

租費

每機月納費五元

收入

月收四百五十元 年收五千元

區域

以佳鎮本街及江沿碼頭為限

現任經理

經理崔際唐阿城縣人

長途電話

其在樺川者歸樺電報局兼辦

電話費

元分作千股每股現洋十元

佳木斯五角 湯原一元一角 依蘭一元七角 富錦一元三角 外加
賑捐一角

其在佳木斯者歸佳電報局兼辦

電話費

湯原八角 依蘭一元四角 樺川六角 富錦一元八角 (賑捐在內)

次數

每年平均約七千號

按電話亦譯德律風藉電流之作用以通兩地言語之器也要件為送話器
受話器電線三種製法繞銅絲於磁石桿與電線相接而通至他處同樣之
器於桿端極近處置一軟鐵薄膜受聲浪而振動磁石之磁力線即彼此移
動而生感應電流他處同樣之器中遂起相同之作用將原受之聲浪發出
入於人耳源雖隔數百里如面談也

軍用電話

計劃圖全縣設置電話同對之等中表應詳圖之計世清源受之委培出

樺川縣建設軍用電話計劃書民國十四年

一本計劃為交換便利起見於樺川暨佳木斯兩處各設一二十號小交換機

餘於各防所均裝長途話機一具加設接續轉換器及磁石分鈴以資便利

而省重複話線

二本計劃照原圖按全線路約七百里計劃之

三本計劃照每中里設桿八根計算其所需材料除電桿一項(約需六千根)

由縣飭區斫伐籌備外其餘應需材料如後單所載

四綫路建設暨通話接續作法如附圖

五照原圖線路形勢其距縣最遠防所約為一百六十里故均為二百磅鐵線

(即十一號鐵線)

一元二角 一元二角 一元二角 一元二角

六爲節省材料起見外線作單線桿上不架橫担用二號彎鈎磁頭附掛話線
七彎曲暨轉角線路均須照規於其角度合力線之反對方向作適宜之拉線
（但在某種情形亦可改用撐柱）餘暫不作拉線若遇地勢低窪應查酌情
形加設雙方拉線或撐柱

八分機室內線一律用膠包線連接不得遷就使用裸線

九電桿埋深須在四英尺以上

十外線接頭均須磨光密錫

十一交換機地板須埋深兩丈以上

十二分機地板須埋一丈五尺以上

十三地板安置法須將銅板平放上下均置乾燥碎木炭二寸厚以避潮濕

材料

二十一交換室內材料

二十號標準磁石式交換機 二具

二十四線試驗分線盤 二架

十九號雙股膠包線 二千碼

長寬各二英尺厚八分一英寸銅板 附十二號五股銅絞線二十呎

十二外線材料 電桿除外

十一號鍍鋅鐵線 四百五十盤 每盤一百十二磅

十六號鍍鋅鐵線 四百五十盤 每盤一百十二磅

八號鍍鋅鐵線 十盤 每盤一百十二磅

二號灣鈎磁頭 附灣鈎及螺絲帽 六千個

二對卡釘 二百磅

三分機材料

五塊磁石電話牆機 三十具

電話桌機

兩具

用戶避雷器

三十個

磁石電鈴

十個

連接轉換機

十具

扇形轉換器

六個

十九號雙股膠包線

二千碼

長寬各一英尺
厚八分之一英寸

銅板

附十四號五股
銅絞線十五呎

三十塊

三號乾電池

二百個

交換機
用在內

餘略

一、...

十九、...

二十、...

二十一、...

二十二、...

二十三、...

二十四、...

二十五、...

二十六、...

二十七、...

二十八、...

三十具

三十具

三十具

三十具

三十具

三十具

三十具

三十具

三十具

三十具

三十具

路綫

查樺川全境共劃分社甲區域十二日平政粒民阜財安業富田與利向化歸仁永豐久泰養政履安等嗣因極南永豐久泰養政履安等四區地方山深林密民戶鮮居一切政治未得施行於彼故僅以八區爲實行政治區域以縣城爲適中地點東界富錦距離五十里南界寶清距離百里西界依蘭距離一百六十里北至松花江近距三里全境統計一萬餘平方里警察所設於佳木斯縣行署門前一區設於樺川縣城統計員額七十五名江沿分駐所設巡官長警十名二區分所設於佳木斯鎮統計員額六十名江沿分駐所設巡官長警十名警察隊駐於警所院內游擊馬隊駐於蒙古力其餘各社甲八區遠近不一皆有保衛團駐所計共二十處以鎮攝之其中團丁或四十六十並三十餘額數不同一有匪警每苦不能互相聯絡全境熟地約計八萬餘响南山樹木僅出燒柴成材者少並將警團各防所相距里數開列於下

保衛第一隊駐縣城東汶澄岡距縣城十八里第一隊一分隊駐腰林子距一
隊二十里第三隊駐營子岡蘇家店距縣城四十里第三隊一分隊駐哈達密
大橋距第三隊四十五里警察一區派出所駐營子岡王家燒鍋距第三隊十
五里第三隊二分隊駐縣城西大橋距縣城二十里第四隊駐孫家窩棚距第
三隊一分隊四十里警察第三區距第四隊十五里第四隊一分隊駐會龍山
東距第三區十五里第四隊二分隊駐大堆峯距第四隊一分隊三十五里警
察游擊馬隊駐蒙古力屯距二十里警察二區派出所陸家岡距游擊隊三十
里第五隊駐橫道河子距二區派出所四十五里第二隊駐孟家岡距第五隊
六十里第五隊一分隊駐曲家營三十五里第五隊二分隊駐蘇木河距第五
隊一分隊四十五里第六隊一分隊駐草帽頂子距五隊一分隊四十五里警
察第四區駐火龍溝距第六隊一分隊五十里第六隊駐西火龍溝距第四區
十五里第六隊二分隊駐黑通距六隊一分隊二十里距佳木斯二十五里

以上縱橫路綫統計六百四十八里許現正擴充警察添設三四兩區三區設於太平川現又調駐縣城四區設於腰火龍溝餘見詳圖

附鄭前知事呈吉林省長籌設軍用電話原文

略謂查職縣地處極邊幅幘遼闊全境計分十二甲區面積約一萬餘方里四鄉現設董團駐所各二十各駐所相距遠至五十餘里近亦二十里左右駐所兵單無事則僅足自衛有事則聲息梗塞每苦不能聯絡一氣樺川地瀕江省素爲匪藪青紗障起或結凍封江輒嘯歌過江匿跡於山林深處乘機擄掠附近駐所兵力既不足以兜擊而撲滅之其他駐所相距既遠徵調招集難期神速此擊彼運疲於奔命詳查董團報告每以尾追遠颺爲公事體察情節無足深怪民國九年佳鎮失陷蹂躪四十餘日至今悍然仍存染指重來之心防患未然應重亡羊補牢之計知事到任以來詢問疾苦愈以匪患爲先幾經嚴飭董團責成防剿數月以來尙稱安謐惟夏冬防備不急警團輒以軍實缺乏與

夫消息不靈為訴前經呈請酌撥槍彈至今尚未頒到為保衛治安計必謀此
擊彼應之方期收指臂相維之效擬將城鎮四鄉警團駐所一律安設軍用電
話以期消息靈通便於防備倘有警告指揮附近各駐所之警團環攻堵截匪
自無由遁跡地面可期肅清較諸練編數百警團似覺事半功倍云云（後
略）

夫消息不靈為訴前經呈請酌撥槍彈至今尚未頒到為保衛治安計必謀此
擊彼應之方期收指臂相維之效擬將城鎮四鄉警團駐所一律安設軍用電
話以期消息靈通便於防備倘有警告指揮附近各駐所之警團環攻堵截匪
自無由遁跡地面可期肅清較諸練編數百警團似覺事半功倍云云（後
略）

樺川縣志

實業

古者士農工商各有業無無業之民亦無不實之業蓋士可爲公卿大夫以治三民三民所以養士此古今之通義也士不得治三民則士而農有若虞舜伊尹士而工有若膠鬲傳說士而商有若子貢范蠡天子三推三公五推卿諸侯九推夫人而可爲農也粵無罇燕無函秦無廬胡無弓車夫人而可爲工也五策霸越九府興齊夫人而可爲商也故不區之曰實業學校興實業廢士日多而農工商日少此生計之所以艱難也民初各省有實業司之設其農工商學校亦以實業改稱以爲非此皆不實之業也樺川之士雖不見其多而以似士非士者雜之殊不覺其少此提倡實業所尤宜汲汲也志實業

樺川縣志

實業

農業

樺川處松江流域平疇沃壤不糞而肥真天然一農區也惟年遭匪患四郊多壘以致黽黹周原迄今墾闢者未及三分之一地有遺利識者惜之考前三十年均屬一片荒郊渺無人煙東半歸臨江州管轄名之曰永平社西半歸依蘭管轄名之曰東興鎮即今佳木斯及火龍溝等處即四甲陳民人家三五成村而已所有官荒屬於東者由臨江州吳劍青司馬派員丈放屬於西者多由三姓旗務處丈放其時荒價極廉以四十五响為一方每方吉錢一百五六十吊任領戶指定地點築室鑿井自行開墾逐漸始有農戶後遷移者衆戶有大小主客攸分地有肥磽收數亦異爰為分綴於篇俾重農事者有所考核焉

農 戶 民國十年

區別	農		種租	種目種兼租	種合	戶	數
	自	別					
平政區	二〇八〇	一〇三〇	一七五	二五六	三〇六	三〇六	三〇六
粒民區	二〇二一	一〇七五	一七五	七三五	四〇八	四〇八	四〇八
阜財區	一〇五六	九三六	九三六	五三八	二七〇	二七〇	二七〇
興利區	九三三	八二七	八二七	三四六	二〇〇	二〇〇	二〇〇
安業區	一〇四七	九四八	九四八	二八五	二〇〇	二〇〇	二〇〇
向化區	八二六	七二八	七二八	三五六	一九〇	一九〇	一九〇
富田區	八九三	五九三	五九三	三四	一〇〇	一〇〇	一〇〇
歸仁區	六八〇	六二二	六二二	二八九	一〇〇	一〇〇	一〇〇
永豐區	四六八	三六一	三六一	一三五	九六	九六	九六
久泰區	四三三	二八九	二八九	一四五	八五	八五	八五
計	一〇四五	八三九	八三九	三三九	三三九	三三九	三三九

備考

香樺川縣自設治迄今農戶耕作共二萬三千二百四十五戶養正履安二區並無農戶合併聲明

三三〇四五

農田民國十年

區別	農田		畝		計		畝		圖					
	水	旱	水	旱	旱	水	旱	水	旱	計				
平政區無														
植民區														
阜財區														
興利區														
安業區														
向化區														
富田區														
歸仁區														
永豐區														
久泰區														
計														

備考

查樺川縣農耕均屬旱田共七萬零五百三十七畝其水田一種向無研究故付闕如合併聲明

按農戶租種遷移無定雖有調查未可據為典要錄此表重呈報也

農戶數及耕田多寡別 民國十年

區	別十畝未滿十畝	以上三十畝	以上五十畝	以上百畝	以上	計
平政區	三五戶	八七	一〇七五	五五六	七二戶	三〇七六戶
粒民區	五七	六三	一〇五六	七四	一〇三九	四〇八四
阜財區	一九七	三五六	八九四	九六三	三〇〇	二〇七三〇
興利區	一五六	二四七	七九六	四七二	四三四	二〇一〇五
安業區	一三五	三六九	五五六	五八九	九五二	二〇七〇〇
向化區	二七三	二九四	四七六	二八七	五六九	一〇九〇〇
富田區	一八七	四〇一	三二一	四三二	四三八	一〇八〇〇
歸仁區	二二八	三五六	一九七	三七六	四三三	一〇六〇〇
永豐區	八七	一五三	三二九	二八一	三三四	九六四

久泰區 二九 六 五 三二四 二九九 八五六

計 二〇三九九 三〇九九 六〇三八 四〇九九 五〇六一 三三〇二四五

備考 查樺川縣自種租種各戶共二萬三千二百四十五戶按十畝為一垧計算共耕地七萬餘垧合併聲明

農田已墾未墾數 民國十二年七月警察所調查

樺川十區已墾地數未墾地數備考

合計 二〇・二八二五 一五・三三〇〇

說明 按本表已墾荒地十一萬零一百八十二垧五分未墾荒地十五萬一千三百四十垧合併聲明

按樺川十四年度額徵田賦表計地八萬七千四百八十九响八畝七分又接徵三姓旗營隨缺生息地二萬二千六百九十二响六畝四分共一十一萬零一百八十二响五分其數相合故不另調查近以境內粗平力謀墾植其墾法先用兩輪之洋犁翻土覆草無遺撒穀於其上亦有收者翌春

用大齒鐵耜之俾草斷土活再用大犁撞壠名之曰開耜成熟有分開者成則東戶各分其半有僱洋犁開者按垆酌給墾資或二千吊三千吊不等以伏片爲上春片草或再萌秋片草未盡死伏片則細草茸茸無遺根亦無繁殖故佳翌春招戶耜如前當年收租五斗或七斗不等逾年即同熟地無異

農產種獲時期及數量 民國十四年十二月新調查

穀地	沿	江	一	帶	腹	地	一	帶	山	裡	一	帶	穀												
													種數	播種數											
大	麥	四斗	清	明	初	伏	四	石	三斗	清	明	初	伏	三	石	四斗	清	明	初	伏	六	石			
小	麥	三斗	清	明	二	伏	三	石	三斗	清	明	二	伏	三	石	三斗	清	明	二	伏	六	石			
小	豆	五升	小	滿	秋	分	二	斗	二	石	五	一斗	立	夏	白	露	三	石	一斗	小	滿	秋	分	四	石
元	豆	一斗	立	夏	秋	分	四	石	五	一斗	立	夏	秋	分	三	石	二	斗	穀	雨	寒	露	三	石	
紅	糧	三升	立	夏	秋	分	五	石	五	升	立	夏	秋	分	三	石	五	升	穀	雨	秋	分	四	石	
穀	二升	立	夏	秋	分	四	石	二	升	立	夏	秋	分	五	石	四	升	立	夏	秋	分	四	石		

黍	子二升小	滿白	露二石七	二升小	滿白	露四石四升小	滿白	露四石
蘇	子二升立	夏白	露二石五	二升立	夏白	露三石	夏白	露三石
麻	子二升立	夏秋	分三石五	一斗立	夏秋	分三石		
綠	豆			一斗立	夏白	露三石		
雲	豆一斗立	夏白	露三石	一斗立	夏白	露三石		
稻				三斗小	滿秋	分六石		
粳	子			三斗立	夏秋	分四石		
玉	黍五升谷	雨寒	露五石五	四升立	夏寒	露四石五	四升谷	雨白
脂	麻二升立	夏白	露一石五	二升谷	雨白	露三石二升谷	雨白	露三石
稌	二升小	滿白	露二石五	二升芒	種白	露四石四升芒	種白	露四石
菽	麥二斗初	伏秋	分三石五	五升初	伏秋分前	五石三斗初	伏白	露五石
線	麻						明處	暑八百觔
黃	荏						夏白	露一千觔
靛							二升谷	
土	豆一千三						雨立	秋二千觔
	白觔						明白	露三萬觔
	雨寒							
	露三萬觔							
	一							
	千							
	谷							
	雨寒							
	露三萬觔							
	一							
	千							
	清							

按樺川縣各商號官斗曾於十四年由警察所馮祖培股員以黍製之舊黍斗重六十一觔新黍六十二觔半因以六十二觔爲標準較上江大半倍語云東斗西秤洵然各志皆以斗計量而未知斗有大小輕重之不同也

考班孟堅食貨志種穀必雜五種以備災害謂黍稷麻豆麥也今則兼稻梁黍玉黍碧等種之歲月有宜水旱兼備留心農產者當無阻飢之虞矣

樺川種梁菽穀麥等及耕穫時期與沿江各縣無異惟稻田甚夥有水稻旱稻二種水稻多在英格圖河沿岸之平地哈達墨河及蘇穆河沿亦種水稻又火龍溝小河沿近開稻田試種近因歲旱未甚收成將來雨暘時若必有不可思議之收量旱稻亦適於窪地其播種期爲小滿種水稻法先將水田製成阡陌作方形或長方形不等各方田內皆能通水先將河之下游壘成高壩俾水不下流逕流水田中約深四寸許爲宜先將稻種發小芽種須二人一人在前手曳樹枝或竹箒拉之俾水流混混一人在後跨囊盛稻種

以手散播之不疏不密種後其水澄清稻種布極細泥沙如此法種出土時
不致動搖迨四五日即長寸許是爲秧鍼苗或密以手拔之分栽缺苗各隙
地謂之插秧非其種者拔而去之惟須永不斷水至六月中旬而秀秋分前
即成熟矣見成熟時即將河壩通開水流稻出田內乾燥持鎌刈之放長鋪
子乾三五日束好以車載於場打用稻床亦有用打穀法者多致米碎不如
稻床之佳其旱稻種法與種豆同芽長二寸許苗草不易辨耘法亦與穀異
先用稻耙撈之將草連根撈出所餘者皆稻苗也省工而利於苗亦農業研
究一進步也餘皆與穀同其成熟亦同於水稻年收可七八石微旱則三四
石左右而已

新調

樺川縣農會

民國六年三月成立經全境紳民查照農會規程依法選定正副會長及評議
員等初無的款其會費由會員共擔任五百四十元

每人三元

試驗場收入二百四

十元地方補助費斗格三釐年約收三千八百元兩會平均一千九百元計全年共收入二千六百

八十元支出二千六百六十二元十二年預算

按縣城西門外之官地係清光緒三十四年經臨江州吳牧放荒時撥留之

農事試驗場嗣歸農會繳價領照作為公產面積核毛荒十五垧計東長三

百九十二弓西長六百弓寬均八十七弓東至縣城西至應撥地南至土坎

北至應撥地以備搜羅國內外佳種名產試驗改良以求進步且辦公有室

植物有園牧畜有場莫不預留地點列有詳圖圖附後倘依此規畫而建設之

亦未始非改良農業之一助也

歷屆正副會長

正會長徐晉昌字子升民國六年三月任事

副會長郝聯芳字次芬民國六年三月任事

正會長徐晉昌字子升民國七年九月任事

副會長趙寬字子鈞民國七年九月任事

正會長戚坦字翰臣民國八年四月任事

副會長趙寬字子鈞民國八年四月任事

正會長王有發字福山民國九年二月任事

副會長趙璠字子珍民國九年二月任事

正會長趙仙洲字登瀛民國十一年三月任事

副會長高隆棟字雲衢民國十一年三月任事

第二屆正副會長

正會長趙寬字子鈞民國十三年三月任事

副會長張慶綸字絳言民國十三年三月任事

佳木斯鎮市農會

民國十年四月成立會址在鎮西門裏設正副會長各一評議員四會員資格

以農會規程第六條規定之並納會金及會費會員各一編編員四會員資額
歷屆正副會長

正會長申玉祥字瑞麟民國十年四月任事

副會長夏汝珍字英臣民國十年四月任事

正會長李成化字國卿民國十二年七月任事

副會長申玉祥字瑞麟民國十二年七月任事

第三屆正副會長

正會長申玉祥字瑞麟民國十四年二月任事

副會長武殿元以字行民國十四年二月任事

副會長

副會長

副會長

樺川縣志

實業

工業

世界之潮流日新工作之用爲急樺川開闢未久對於聲光化電一切專門學術向無研究清宣統年間先有工業八家爲山東三姓人在悅來鎮製造豆油及靴鞢並金銀首飾銅錫等其作坊衣服飲食等工業均係後設比年來經營締造百廢俱興宋斤魯削不敷分布有建設而無爲之者矣未有抱器而窮於所往者也現在工作戶數人數迭經調查約占全境人數十分之一其每日所得工資木工大八角泥匠七角裁縫一元鐵銅錫銀匠大半以製造物品之件數定工資之多寡十四年調查今春木工價增一倍其缺乏可知宜設法以招徠之

作坊類

木作

吳木鋪

利增慶

永興隆

萬和東

韓木鋪

鐵作

同興爐

陳家爐

沈鑄爐

永盛爐

洋鐵

福昇源

金銀

萃華豐

天德源

全義成

英華興

世興久

衣服類

成衣

永慶祥

獨一處

估衣

同升利
鞋襪
仁合裕
皮作
東興德
柳罐
大有發

同泰福

張皮舖

崔柳馨

飲食類

酒業

晉源厚

抽麪

大興號

醋醬

曹香油房

飯館

劉飯館

東盛館

二合居

萬發園

德盛飯店

山東館

玉順館

東盛園

王飯館

餛飩代飯館

長興齋 悅來興

餛飩

魁盛園

華增慶

劉餛飩舖

德生齋

福順興

德興齋

車店

東昇店

代便飯

王家店

按樺川縣城木舖五鐵爐四洋線舖一金銀樓五柳罐窖二作坊類估衣一

成衣二皮舖二鞋襪庄二衣服類酒局一油麪一醋醬房一

餵點代飯館一車店代飯館二車店二旅店一飲食類共大小四十六家各

工行均有調查詳表不備書懼繁也

以上樺川縣城新調查

作坊類

木作

德茂森 德源慶

鐵作

同興爐 福聚興鑄爐廣興祥鑄爐

洋鐵

福順合 瑞興德 德盛魁 義發祥

金銀

同興金店 福盛興 福興公 福盛金店 慶林金店

銅錫

雙盛興 福合永 張錫舖

修理鐘表

福恒表局 華豐表局

剪刀

永合成

鞭桿

聚發合

羅圈

聚豐和

柳罐

外邊第一車... 共大小四十六家... 柳罐... 聚豐和... 羅圈... 聚發合... 鞭桿... 永合成... 剪刀... 福恒表局... 華豐表局... 修理鐘表... 雙盛興... 福合永... 張錫舖... 銅錫... 同興金店... 福盛興... 福興公... 福盛金店... 慶林金店

雙發永

紫絨花

四合公 廣生永

印刷

志成印書局 興業石印局 墨林閣

衣服類

成衣

本玉成

代皮舖

三合達

福合順

天合興

富祥厚

德順永

三合永

鴻順衣庄

估衣

福豐長

福順魁

德源祥

德慶合

軍衣

曉日昇 華盛永

衣鞋

四合成

皮鞋

義和盛 太記工廠

靴鞣

同興德

同慶德

魁發永

永和祥

東順德

福記

祥發成

瑞增

祥

皮帽

連增利

福德興

皮作

永興長

東復興

飲食類

酒業

福豐泉 會興泉

油業

永合盛 振興恒

餛飩

東興長 聚和興 振興魁 會香春 西益順 八聯宜齋 福聚德

鮮貨

天聚東 代茶食 德聚源 福太恒

飯館

陸發館 牛羊 天和館 德發館 福慶園 仁合發 盛發園

醋醬

福順園

按佳木斯鎮木舖二金銀五洋鐵四鐵爐一鐸爐二銅錫一錫二修理鐘
表二紮絨花二印刷三剪刀鞭桿柳罐羅圈各一類作坊二十八家估衣五
成衣八成衣皮舖一軍衣二皮帽二衣鞋一皮鞋二靴八皮二衣服類三
十一家燒鍋二油麪二餛飩七果品一鮮果茶食一鮮貨一生熟牛羊肉
館一飯店三飯館二醬園一飲食類二十一家共八十家均有調查詳表不
備列

以上佳木斯鎮城新調查

森林類

木廠

六合成

福興木廠

義合木廠

恒太玉

中林木廠

同春木廠

公

興木廠

德勝木廠

福順木廠

姜和木廠

通源木廠

以上佳木斯鎮東北門外

新調查

按各區工行甚夥不書兩鎮資本微者亦不書

附漁業

平政區

蘇蘇屯劉鳳儀網房大魚船

似改船而矮長三丈

二小魚船

三頁板

四鐵脚大塘網旋網各

一同業十五人

蘇蘇屯王貴小魚船一使旋網帶下鈎

蘇蘇屯李玉小魚船一使旋網帶下鈎

鈴鐺麥河張佐臣大魚船一小魚船四鐵脚網一同業十人

西地窩棚曲開順小魚船一使旋網帶下鈎

西地窩棚張福有小魚船一使旋網帶下鈎

瓦力霍吞吳常悅大魚船二小魚船四使塘網鐵脚網潑網絲挂網張網旋網

帶下鈎同業二十六人

富田區

蒙古力張珍大魚船一小魚船三使塘網張網旋網潑網及混水鐵脚絲掛等

網帶下鈎同業十二人

殷達穆河戚耀魁大魚船一小魚船三使塘網張網旋網潑網及混水鐵脚等

網帶下鈎 民國十四年得鯉一重千二百筋售大洋二百元

山陰窩口李貴大魚船一小魚船三使塘網旋網帶下鈎 光緒三十一年得鯉一重七百筋每斤

價角半

按沿江小漁戶甚多不備載

各網說明

小塘網亦名鴉拉哄網因打鴉拉哄魚故名目六分網高三尺長十丈一人使

之

大塘網以麻繩爲之不血網目三寸高六尺長七八十丈每網可得魚十餘重
二十觔上下者均可獲打鱖鯉用泥燒長方形脚子每網一丈繫脚子八一人
撐三頁板船一人撒網一日

潑網大者高二丈餘或三丈每片長二丈或三丈一行二十五片或三五十個
每網多數打六萬餘觔用人六七十亦名橫江網冬日打魚非此不可用泥燒
脚子距二尺拴一個大如洋火盒重二兩

旋網高丈二三網口方圓二丈以鉛片作脚子重一兩包網網八寸一個每個
用綫二三觔至十餘觔不一網打魚多至百觔一人使之

張網亦名呆哈網口方圓八丈長十六七丈以條圍盛土筏二百塊沉江底拴
長杆柳條圍上繩拴網口兩端一端拴杆上一端拴岸上網後兜亦拴繩倒魚
時用之每網一夜能湔魚七八十觔

絲掛網以絲綫爲之橫水兩岸拴樁上掛魚鱗即不得脫

鐵脚子網似潑下有袖名網兜長二尺排如簾脚子以鉄爲之長三寸重四兩
距二尺一個使網時岸上立四五人執網網之一端六七人在船上橫江下之
直達彼岸待網中有魚使船圈奔岸上人相距不遠然後起網魚全在網袖中
每網所得多或至數千觔

混水網口高三尺長一丈袖一丈二三尺以木爲弓丈餘撐網口口端有繩弓
把控岸上將開江時河水入江沖開冰眼魚頂水入河夜間以一人將網弓把
控岸上以手牽繩下網河口因水混天昏魚不見網一撞網動漁人牽繩一兜
將魚打上

窰業

平政區有瓦盆窰一曰德興執事人焦步雲

平政區江沿有磚瓦窰一曰泰昌執事人趙華泰

縣城西門外有磚窰一曰義合執事人吳同升

佳木斯鎮東北門外有瓦盆窰一

樺川縣志

實業

商業

樺川地面遼闊南控沃野廣袤亘百餘里西應哈濱東通黑河富勃依寶壤地毗連北與湯蘿隔江相望群山宮其前松江帶於後舟車四達交通便利眞天然一商埠也佳鎮開闢較早附近荒地均已墾齊人煙亦較東四區爲稠出產富饒糧業發達以故發展迅速漸臻繁盛較昔設治時街裏商號共五十餘家雜貨布匹商號僅七八十家東昇慶燒鍋以東南北兩面門市只有小舖十餘家東牌樓以東均係一片荒郊及樹林義地江沿碼頭只有糧棧一、二家殊形冷落相隔僅十餘年今昔情形奚啻霄壤悅鎮初有雜貨布匹商號裕興公一家小精燒鍋竹林泉一家雜貨商號長發祥一家均在蘇蘇屯

屯著名移治後

縣城大小商號共三十餘家雜貨布匹商號共四五家迄今設治十有六年迄

未發展縣商會調查亦其地勢使然也附錄如左

商行

雜貨

益興公代藥局永盛合

京雜貨

東盛恒代糧業德增盛代糧業福慶東 興順恒代糧業德聚成 興順利代糧業同泰福

義和祥代糧業

糧業

同裕興錢莊糧業同義成同上東興福同上春生達同上春和同上茂盛泰

碼頭沿

共和福 豐泰源 德興泰 湧順福

按調查縣城雜貨行大小四十三家糧業連碼頭共十家不備列略之也

以上樺川縣城新調

雜貨

同義合

聚豐厚

恒泰昌

福順興

益增利

同興合

東聚和

義興東

福增長

福盛東

東盛魁

東興裕

同福興長

福增慶

同春

東順合

福順恒

東興福

裕慶祥

億順德

永源東

東和興

口

祥發永

京貨

聚興成

聚發慶

津貨

東興成

洋貨

義泰和

春生合

英聚東

大來水

萬順東

東興味

天盛興

口

同春義

同春

同春

同春

口

山貨

玉合祥 協順和 大來永 鴻順東 東興和 天德興

錢業

德盛魁代糧業 福和祥同上 福順成同上 同春義同上

瓷器

增信和

糧業東門外

同裕豐 慶泰永 永聚厚 裕豐久 永遠東 富順泰 增順福 仁

厚昌 福發合 福運亨 聚豐厚 聚豐東 同義合 同興合 同春

義 德聚豐 德興永 東興泰 聚豐長 大興魁 興豐盛泰 福和祥

福和泰 福聚永 興順長 益順利 同興永 元亨泰 福順成 福

順興 豫豐棧 德泰和 同源德 福盛東 裕慶祥 東興福 東盛

魁 億順德 德盛魁 福順恒 福順東

按調查鎮城及東門外雜貨錢糧行最著者六十四家江沿糧業二十九

家中下雜貨及床子不書資本不滿千元者亦不書

以上佳木斯鎮城 新調查

商品

輸入

國貨如絲布南貨等種類甚繁不備列 下做此

東洋貨如磁器鐘表等 舶來品以該貨為多

西洋貨如呢絨 料等

輸出

以豆麥為大宗餘無

按兩鎮精神命脈不在市面而在航運不在各區而在鄰縣襄年如富屬

四五區安邦河七星河梨樹園及與縣界毗連之東西寶寶山一帶居民
每冬鬻集於此以相交易故營業異常發達自富錦興城鎮建設碼頭此
間營業頓減奪我利權殊非淺鮮縣商會調查宜急起直追設法以挽回之
商人

以山東黃縣人爲最多約占全數十分之七八

商會

樺川縣商會

樺川設治先在佳木斯鎮又因開闢年遠商業微繁商會遂設其地乃於縣城
設商會分事務所民國六年經商號集議請將商會分事務所取消改組商會
以鈴鐺麥河東平政粒民富田興利四區爲管轄區域呈請有案

樺川縣商會第一屆正副會長

會長李寶瑞字鳳翔年三十八歲直隸樂亭人民國六年五月任事

副會長呂秉幹字楨臣年四十六歲山東黃縣人民國六年五月任事

第二屆正副會長

會長何景裕字厚堂年三十八歲吉林依蘭人民國八年八月任事

副會長宋常生字廉軒年三十六歲山東黃縣人民國八年八月任事

第三屆正副會長

會長呂秉幹字楨臣年五十歲山東黃縣人民國十年十月任事

副會長王喜新字慶堂年三十五歲山東黃縣人民國十年 月任事

第四屆正副會長

會長于恒珉字藍田年三十二歲山東黃縣人民國十二年十一月任事

副會長邢世宣字昭亭年四十三歲山東黃縣人民國十二年十一月任事

第五屆正副會長

會長王樹魁字星五年三十五歲山東黃縣人民國十四年十一月任事

副會長王喜新字慶堂年三十九歲山東黃縣人民國十四年十一月任事

於正月五日開會其地以相交其故情與會常自富勤與城建設碼頭此

臨會並准進意並准執事四十五歲山東黃縣人與國十四年十一月任事

會法于前集字豐田年三十二歲山東黃縣人與國十二年十一月任事

董國勛其職實其地多給占全數十分之七八

副會長王喜博字翼堂年二十五歲山東黃縣人與國十年一月任事

會法呂集字財引年五十歲山東黃縣人與國十年一月任事

董玉國其職實其地多給占全數十分之七八

副會長宋常事字顯清年三十歲山東黃縣人與國八年一月任事

會法其職實其地多給占全數十分之七八

董玉國其職實其地多給占全數十分之七八

副會長呂集字財引年五十歲山東黃縣人與國六年一月任事