

阿  
拉  
善  
旗  
小  
志



# 阿拉善旗小誌

## 一、总說

阿拉善旗亦名西套額魯特部，位于宁夏省西北部，东与古宁夏府边地接界，南与古原州府、甘州府边地接界，西至古尔鼎与額济纳土尔扈特旗接界，北至瀚海与喀尔喀札萨克图汗接界。全境地势崇高，号称蒙古高原，境内最低之吉兰泰盐池，海拔亦在三千二百尺以上。

旗内沙漠横亘，几遍全境，素有「沙窝」之称。最大沙漠有騰格里沙漠及巴丹吉林沙漠。池沼星罗棋布，尤以盐池为最多。境内山脉多为幼年山脉及中年山脉，其最大者东有贺兰山与宁夏相隔，北有土克木山，西有大花山，南有合黎山。旗中地



质多为花岗岩、沙岩、卵石、碱土等。其最大河流一曰沙河，发源于甘肃永昌县，注入玉海（一称直海），二曰水磨河，发源于龙首山，流归

人全旗面

积纵横各约七百余里，人口迄无确数，据说约有三万人。阿旗气候纯属沙漠性，寒暑均烈。十一月至次年一月，天气最冷，温度时在零下二十五度左右。五至七月，天气渐热，最热时期为六月中至七月底，温度时在九十五度以上，唯夜中则又非表不暖，终年气候干燥，雨量稀少，春季常有大风，飞沙走石，天昏地暗，行旅多苦之。

二. 物产

阿拉善旗，为内蒙古诸旗中出产最富之区，



不仅高产丰富，即其他植物、矿物亦颇不少，兹分述之：

## (二) 动物

畜畜——骆驼为沙漠居民主要之畜畜，乘之阿旗水硬草碱甚直饲驼，故全旗所产驼数，约有十二三万只，每年驼毛产量颇富，约有五六十万斤。牛马因水草不造，产量甚少，羊只约有百数十万头，每年产毛亦不下六七十万斤。自抗战以后，平津沦陷，皮毛无法输出，现已由财政部委托宁夏省银行统收，运往兰州经甘新古路出口，据统计二十九年一年中运往兰州之驼毛约有三十三万六千余斤，羊毛六十四万三千余斤。



野牲——阿旗狐狼獾鹿均多，尤以贺兰山中  
为甚，狐皮及麝香，为两大特产。

(二) 植物

木材——贺兰山中树木丛生，松柏榆桦均有  
出产，惟因运输不便，未能大量採伐，现在晋中  
宁夏省建设厅设局收运，然其採伐量，仍極有  
限。

药材——产量最高的，当推蕨菜，係寄生植  
物，茎为肉质，长尺许，作短柱状，叶细如鳞，  
味甘，为补剂。每年出产价值约为十万元，向由  
巨商恒庆公（广恒西与吉庆厚二商号合名）包  
採，但最近镇府当局有收回之意。此外如甘草



黃耆之類，亦有大量出產。

(三) 礦物

食鹽——食鹽為阿旗唯一特產，不但鹽質優良，而且採手續簡易。其種類大致由色澤而分，如青盤（最佳），紅盤（次之），白盤（下者）三種，均為半透明之結晶，（盤由水中撈出，即成天然結晶，不須蒸晒，故製手續極為簡易）。阿旗到處盤池，呈羅棋布，其最大者有吉蘭泰盤池，和屯池，同福池，察汗布理克池。昭化寺池，白音布魯克池，白音達賴池，札克土池，那林哈格池，大鼓海池，角鹿沟池，雅布賴池，布魯爾池，蘆葦之高，難以數計，惟因運輸不便，未能大量採取。據二十九年之



统计，和屯池共产盐十二万担（每担计司码秤百斤），运出者约四万担，察汗盐池运出约三十余万担，同福池运出约二万余担，昭化池运出约三万余担，吉兰泰池运出约五千担。

煤——煤为国象轻重工业及交通上决不可缺少的动力原料，贺兰山中蕴藏煤量颇丰，其所产之煤，可分三类，即有烟煤，无烟煤，及末煤。惟因运输不便，亦未能大量开发，故街市煤价仍颇昂贵。

其他——贺兰山中尚产有石棉、石墨、铁及贺兰石，贺兰石为有名特产，可供雕刻及制砚之用。







#### 四. 貿易

阿拉善旗對外貿易，輸出以皮毛，牲畜，鹽，藥材為大宗，輸入以食糧，布匹，茶葉，烟酒等雜貨為主。當地經濟大權，多操之于晉商之手，最大商號如祥泰隆（晉商），積資百萬，分號几遍全旗，成立迄今，將二百年，故有「先有祥泰隆，后有定遠營」之諺。其次有永盛合，乃泰永，興泰隆，興泰合，乃興德等，不下十數家，資本由數萬元至數十萬元不等。此外旗內小商約有三百余家，其貿易方式，大都係商人于春期攜帶商品深入草地，沿戶兜售，由蒙民住戶任意取用，講明秋季以若干皮毛或牲畜抵償，因蒙民多貪圖近利，故至收帳時期，價格甚大，蒙民吃虧不小。



## 五 定远营市区

定远营有「小北京」之称，为阿拉善旗亲王府所在地，市面繁华，依山为城，树木丛茂，细流交错，园圃林列，实为沙漠里的胜境。街市上新旧现象，杂然并陈，居民贫富的经济情形，相差也很悬殊，所以定远营实在是一个畸形的社会。市面以城外南街及西关为最繁华，全市人口约七千余人。

定远营现有旗，者，及中央直属机关，不下二十余单位，地方虽小，然颇重要，假使将来更能作进一步之建设，未来的定远营，一定会变成更繁华的都市。

## 六 亲王及政治

(一) 亲王——阿拉善札萨克和硕亲王，其先世於



康熙二十五年賜顧實汗孫和羅理牧地於烏夏邊外，三十  
十六年封和羅理為札薩克多羅貝勒，四十八年第三子  
阿宝衮，雍正元年晉多羅郡王，七年降貝勒，九年  
夏郡王爵，乾隆四年次子罗布藏多尔济降衮札薩克  
多羅貝勒，二十二年晉多羅郡王，三十年晉和碩亲王，  
四十七年詔世袭罔替，四十八年长子旺沁班巴尔衮，嘉  
庆十年胞弟锡哈拉衮，道光十二年子襄都布苏龙衮，  
二十四年子贡桑珠尔默特衮，光绪二年子多罗特色楞塔  
拉衮，至民国十九年旺宝尔罗银达理札雅，凡历九传。其  
中以阿宝及罗布藏多尔济二人战功最著，阿宝曾从年  
羹尧大将军征服西藏，罗布藏多尔济亦曾随军西征平阿  
睦尔撒拉，阿拉善旗之所以得清廷之优遇，其因即在此



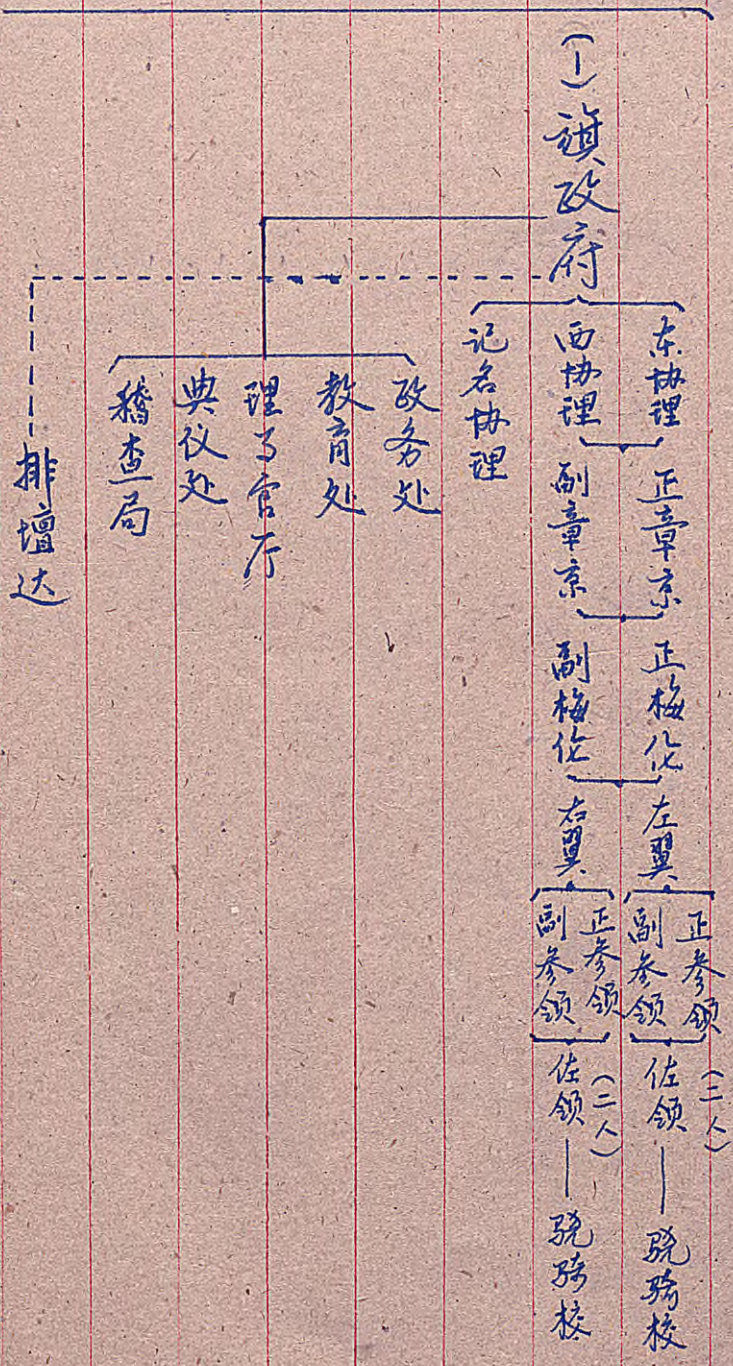
也。初以定远营赐阿宝，继以娥孛孛郡主配罗布藏多尔济，晋升亲王，建王府於北京。

(三) 政治——蒙旗只有健全之军事组织，政治设施并不完全，所以，地方行政，多由军人兼理。然而阿拉善地方面积辽阔，庶政较杂，其行政区划有「巴格」之分，每「巴格」并设有边官，总管，大目等官，处理区内较小之政务。全旗共划三十六「巴格」，曰沙金陶海，沙拉和尼图，多位素海，磴口，准比利，乌图，布古图，巴崮比力，山根达赖。好雅尔呼图，同福，扎哈导美，图兰泰，艾尔哈和什霍，古兰泰，察汗布鲁克，克白那木朵，库克布里都，沙拉布力都，苏木图，克布东，红古玉林，哈鲁鲁乃，巴音乌拉，巴音诺洛古，捺汗脑儿，土克木，宗沙拉寨，巴龙沙拉寨，宗乃，拐子湖，巴丹吉林，



树贵，雅布来，巴音布鲁都，艾力不盖。

此的旗政府组织与其他各旗无异，唯因亲王关系，其中略有不同，兹列表如次：





札薩克 (2) 巴格——总管——边官——大目——什长

(3) 台吉

(4) 闲散王公

镇国公

辅国公

札薩克为一镇之长，总握全旗军政大权，并由东西协理辅佐执行，以下章京、梅伦、参佐、领，均分掌旗内军政事务。政务处，教育处，为新建之机构，专司行政教育等事，与前列各官似有砥触。理官厅为最司司法机关，司民刑诉讼等事，典仪处司一切大典之佈置及旗府王府之庶务等项，排壇达一名（满人）有监督王公之权，并兼理王公之帐项，为一般蒙旗组织以外之特设官。稽查局员有稽查及收税之责。闲散王公居超然地位，形式类似



在野之人，不負旗政之实际责任，与清朝廷所封，台吉约分为三等：曰头等台吉，二等台吉，三等台吉，均罗姓，与札萨克同族。如镇国公，辅国公，正副协理，亦须具台吉之条件，方能充任，此为阿拉善旗现有政治组织及阶级之大概。

附现任阿旗官员一览表

官名 蒙 名 汉 名 附 注

札萨克和硕亲王 旺宝尔罗敏达理札雅 达锐藻 即达王

协理 达都罗旺舒克 现札萨克胞弟

协理 罗恩乾巴图 罗云卿 台吉

记名协理 罗巴图孟斯 罗相承 台吉

正章京 陈艾尔得尼巴图 陈宝峰



副章京 段巴圖爾

正梅伦 蔚勞佈尔巴圖

副梅伦 罗曹格圖盖立拉

排壇达

張仁

炳人

改务处了务由协理章早京担任，教育处由罗保迪萨拉主持，理了官厅由排壇达張仁兼理，稽查局由李树德负责。

阿旗改了之处理，其情节较大者，唯王命是听，其情节较小者，则由协理执行或召集旗务会议处理之。教育方面自二十九年教育部设立实验小学以后，旗内教育即呈蒸蒸日上之势，现该校有学生一百五十人，经费一万八千元，该校校长薛恭五及教职员大多为改校学生，除



内蒙图书馆  
办理学校教育外，并推广社教，颇有成绩。此外有旗立简易师范及附属小学各一处，师范生约二十人，附小学生约三百人，教职员共十余人，经费无定额，教育部每年对于旗校补助，约有七千元之多。

### 七. 结尾

阿拉善旗在形势上说，东连已陷之乌拉特蒙古，北接外蒙，并握新绥交通之要冲，在国际上占极重要之地位，而且土地辽阔，物产丰富，在今日抗战建国的時候，这一个宝藏丰富的地方，正需要我们去建设呢。

原载于民国三十一年八月十五日出版之《西北论衡》

第十卷第八期

著者

王蓬 王早



