

第一卷 第四期

古史學

葉恭綽題



中國古史學會

本會簡章

民國二十五年二月二十三日
大會通過

- 一 本會定名為中國古泉學會
- 二 本會以闡明古泉學識研究古泉制作鑒定真贋辨別時代啓人好尚之心爲宗旨
- 三 凡有志古泉學者均得聲請入會經會員介紹填具志願書經理事會通過後即爲本會會員
- 四 外籍同志經前條手續後得爲本會名譽會員
- 五 本會經費由會員自由捐助經評議會理事會通過得徵收會費每員每年至少國幣二元
- 六 本會設會長一人副會長二人評議員九人理事五人組織之由每屆會員大會選舉或推定之連舉得連任
- 七 本會得由理事會推薦名譽會長一人至二人由會長商請担任之
- 八 本會每年開會員大會一次由會長召集之並於每月開研究會一次除討論會務交換智識外會員得攜帶藏品或著述共同欣賞
- 九 評議會及理事會有需要時由會長召集之
- 十 本會得發行各種刊物以饜同好由評議會及理事會計劃辦理之
- 十一 本會設於上海並得於各地設立分會
- 十二 本簡章如有未盡事宜得由大會通過修正之

古泉學

中國古泉學會會刊 第四期

民國二十六年三月出版

定價國幣五角

編輯者 中國古泉學會

發行者 中國古泉學會

印刷者 人文印書館

總經售處 醫學書局

分銷處 上海四馬路

上海四馬路

上海四馬路

上海四馬路

上海四馬路

上海四馬路

上海四馬路

上海四馬路

上海四馬路

古泉學 第四期

目次

新莽錯刀與古泉鑒考未刊稿	翁宜泉	一
寒雲泉簡	袁克文	四
半兩之研究	鄭家相	八
後素樓清錢談	張綱伯	一〇
銀質太平通寶墨本跋	程文龍	一五
歷代幣制變遷述略	岑泉齋	一六
關於平靖勝寶	戴葆湘	一九
古泉小辭典摘要	金維城	二一

例言 (愷齡)

一 承吳靜庵先生抄示袁寒雲小簡十五通係致其師方地山先生者末附致張丹斧先生二通皆談古泉事烟雲過眼宿紳已深爰刊其文藉留鴻爪幸讀者注意

一 大典翁宜泉比部爲泉學泰斗殫力數十年成古泉鑒考八卷與劉氏古泉苑李氏古泉匯並爲泉學鉅製鮑子年先生目爲近代譜錄第一賤博之書願以身後無子原稿散失劉燕庭觀察購得之手自校注擬刻未果後歸福山王廉生庚子變後天壤闕藏書散出安邱趙孝陸先生收得是書雅自珍秘不輕示人山東圖書館館長王獻唐先生再三情商允鈔錄一部藏諸館中本會現經商得王館長同意陸續在本刊擇精增圖刊載以供同好希世名稿幸讀者注意

新莽錯刀 錄古泉彙考未刻稿



漢書食貨志、錯刀、以黃金錯其文、曰一刀直五千、(原註、張晏曰、按今所見契刀錯刀、形質如大錢、而肉好輪厚、異于此大錢、形如大刀環矣、契刀身形圓、不長二寸也、其文左曰契、右曰刀、無五百字也、錯刀則刻之作字、以黃金填其文、上曰一、下曰刀、二刀泉甚不與志相應也、似札單差錯、文字磨滅故耳、樹培按、當云右曰契左曰刀、原註、師古曰、張說非也、王莽錢、刀今並尚在、形質及文、與志相合、無差錯也、○劉奉世曰、當時嘗得錯刀、文曰一刀平五千、○宋祁曰、梅聖俞云、飲劉原父家、原公懷二古錢、勸酒、其一齊之大刀、長五寸半、其一王莽時金錯刀、

新莽錯刀

翁樹培 宜泉



長二寸半、詩云、探懷發二寶、太公新室錢、獨行齊大刀、鑲行未環運、文存半辨齊、皆有橫法圓、次觀金錯刀、一刀平五千、註云、其文如此、精銅不蠹蝕、肉好鈎婉全、樹培按見宛陵集、

古器款識攷、金錯刀長二寸、一刀二字陰識、以黃金錯之、平五千三字陽識、平即直也、漢書食貨志作直五千、似班固改之、于義雖無所戾、竟非本事、

樹培按、刀文云平五千、而漢志云直五千、似直字爲平字之誤、蓋刀文金錯止一刀二字、其柄文平五千三字則鑄成、而非金錯也、讀者以黃金錯其文曰一刀、此九字爲一句、直五千

別爲一句，則明矣。況當時本有無柄者一種，故漢志但敘其直若干，而不復記其柄文云何矣。若以直五千三字作錢文，則竟似此三字亦是黃金錯矣。此所以異于契刀五百也。說文錯，金涂也。漢書楊賜傳，詔賜金錯鈎佩，章懷太子注，金錯以金間錯其文。

周禮疏，錯刀以黃金錯其文，曰一刀直一千。

禮記疏，古又有刀，刀有二種，一是契刀，一是錯刀也。契刀直五百，錯刀直一千，契刀無錯鏤，而錯刀用金鑲之，刀形如錢，而邊作刀字形也，故世猶呼錢爲錢刀也。

樹培按，右二疏，五千俱非一千。

前漢紀，更造錯刀，一直五千。（樹培按，今所見漢紀，五千二字作三十誤。）

錢幣考，錯刀大小同契刀，而質加厚重，一兩二錢，環文上曰一，下曰刀，字陷以金填之，柄文曰平五千。

張台錢錄，台有此錢，如此圖樣，（培按，此圖不知指何人譜言之。）

續夷堅志，金錯刀尤厚重，今世所見，終（疑幾字）二三分耳。

樹培按，此錢長二寸二分，環徑八分，以建初尺較之，環徑寸二分，通長三寸三分，重九錢八分，厚一分，一刀二字燦然黃金，至爲精美，培所見偶有一刀字，金偶有脫落，則字成回文，拓本宛成白文矣，否則金與銅質平，不可拓也，亦有柄有三字，而錢無一刀二字者，七條類稿，圖一刀字作雙鈎，文但作一刀五千，無平字，則誤矣，仁和趙晉齋曰，此刀厚有逾一分者，又曰，今世所見錯刀，一刀二字作填金者，多經後人脩補，此說非是，○右契刀錯刀，柄邊左下較廣出分許，若側置之，宛存齊刀遺制耳，○一種僞作者，柄作平五千，而錢穿上有字不可辨，穿下橫書×字，銅新制粗，不可不辨，嚴錢稿云，錯刀有右一左刀者。

一刀

李孝美錢譜，此錢今世猶多，或有無刀者。

陳萊孝曰，錯刀契刀，有止一刀契刀二字者，或有止圖錢

並無刀者，培按，此語未斷，其止二字者，卽無柄者耶，豈另有有柄而無字者乎。

樹培按，此錢無柄者，徑八分，當建初尺寸二分，二字填金。

平五千

樹培按，此柄有字而環無一刀二字者，又有一種孔不透，錯刀有柄者，作偽者頗多，一種制迥異，柄長而廣，無字，通長二寸四分，環徑七分，又有形制絕陋者，一種作刀平五千，一種柄無字，一種柄止一千二字，一種環作方形，無字，柄有五百二字，類泉志方寸七之一種，一種環圓無字，柄有五百二字，一種環無字，柄有四百二字，一種環無字，柄有刀布五百四字，皆不足辨，附記于此。

施青臣繼古叢編，金錯刀名一而義二，錢一刀一也，漢食貨志，王莽更造大錢，又造錯刀，以金錯其文，曰一刀直五千，此錢也，續漢書輿服志，佩刀乘輿，黃金通身雕錯，諸侯黃金錯環，東觀漢記，賜鄧通金錯刀，此刀也，文選張平子四愁詩，美人贈

我金錯刀，何以報之，英瑤，杜詩云，金錯囊徒罄，銀壺酒易除，韓詩云，爾持金錯刀，不入鵝眼買，若此則指爲錢矣，孟浩然詩云，美人贈金錯，纖手贈紅鮮，（樹培按，原作麟，今據全唐詩改正），錢昭度詩，尙揮萬朵玉如意，蟬弄一鑿金錯刀，若此則指爲刀矣，詩家用之不同，故分白之。

陳恂餘菴雜錄，杜詩，盤盤金錯刀，注，引續漢書，佩刀諸侯，王黃金錯環，謝承漢書，詔賜應奉金錯刀，義，漢食貨志，新室鑄錢，更造刀，以黃金錯其文，大抵古器物，以黃金錯之，皆謂之金錯，如對雪詩云，金錯囊徒罄，乃是錢刀而以金錯也，虎牙行云，金錯旌竿滿雲，直謂以金而錯旌竿也。

王應麟玉海，祥符三年十一月甲午，陳堯叟等言，雕（樹培按，疑作雕，吳柳門引作淮，甚好。）上得金錯契刀，永安五男錢，（原註，王莽造錯刀，以金錯其文。）

樹培按，錯刀契刀二錢，合稱爲金錯契刀，未妥，且既知是莽錢矣，何以此條列兵制之刀劍門歟。

嚴有翼藝苑雜錄，黃張平子四愁詩云，美人贈我金錯刀，何

以報之英瓊瑤，註金錯刀，王莽所鑄錢名，（培按，蒼溪漁隱叢話，引有錢昭度詩云，荷揮萬朵玉如意，蟬弄一聲金錯刀，十六字，金錯刀下有卽字）杜子美對雪詩，金錯囊徒罄，銀壺酒易賒，韓退之潭州泊船，（漁隱叢話有詩字）閉道松醪，何須樣錯刀，皆（叢話作此字）謂是也，或註，四愁詩引續漢書，佩刀諸侯王以（叢話有黃字）金錯環，恐與王莽所鑄錯刀，又別。

寒雲泉簡

寒雲搜羅古泉，時日甚短，未暇精研，特其情之豪興之逸，深可喜耳，海國古金幣，偶一嗜之，興盡亦隨手散去，如宋版書然，嘉興劉少巖，以重金購得其日記兩冊，景印以傳，金幣舊影，可見一斑，昨於友人處，見其致方地山小簡十五通，末附致張丹斧二通，皆談古泉事，烟雲過眼，宿軀已深，展翫再三，不禁腹痛，爰錄其文，附古泉學印行，藉留鴻爪，靜宜吳定記於寒苑移。

徐曰都古泉考，契刀錯刀，鄭世子圖像出，（培按，鄭恭五世子戴增作樂律全書）而後二刀得其真。

樹培按，益齋主人貨泉備考云，莽錢宜入僭偽，而大泉契刀錯刀三種，作于孺子在位之時，居攝初始，尙繁漢年，故附之漢末，至莽篡後所鑄錢文，則別入僭偽門，此說甚是，然則昭烈直百五銖等錢，亦應屬之獻帝矣，附記于此。

袁克文

（一）地山夫子親家尊右，前頁賸扎，未承復海，企望北雲，思懷无極，比維貨藏增益，爲祝，近尋何佳品，甚盼拓示，前師在滬，易自張七之楚泉，亦祈賜一拓本，頃以五十圓購永光泉一，制作美妙，斑鏽古麗，可與大常半兩並駕，其銅質與孝建无殊，相其背，卽孝建四銖之厚者，恐公審爲千真萬確，促文易之，俟屬王秀仁拓呈鑒定，厥泉制作之精，可媲莽六泉，亦絕類之，銅色金黃，似漢半兩，絕非昔見之白色永光景和可比，斑鏽似

貨泉宜子孫之雙魚泉、洵尤物也。平當五銖之僅有一平字者，在北直若干，阜昌通寶正書一品，有求之者否？文已移居白克路二十七號，方藥兩處之五銖大宜子孫，能易回否？乞示一一。肅此，敬敘崇福、文狀。再者，丹斧所獲商鑑，今已歸文，愚公作長文張之，謂是三千年之奇寶，丹讀而大悔，昔在丹許，愚公无一言及之，其厚我可成也。拓本呈鑒，自有竟譜以來，未聞有此古而且美之品也。又拓三紙，可分貽好之者，且乞一言以寵之，叩頭叩頭，文再叩。

(二) 无隅夫子親家，昨上一函，諒人鑒督，致彭士書，已寄去，屬彼交師二百元，以一百元易宛仁，六十元易五銖大宜子孫，餘存尊處，遇佳泉乞代購，如不足時，當再屬彭士撥交，大絕定可讓人否？有一人亟思得之，四畫大觀，比三如何，起居萬福爲祝，文叩。

(三) 示悉，糖三匣，敬收叩謝，庚樓書亦交到，受經真可惡，俟森玉來，再請師與之爭，五銖奉贈，天興乞郵下，書亡泉在，尙可自遺，應歷爲小平，留以待師，大宋退去，近獲何佳品，甚念。

肅此謹叩，无隅夫子親家平安，文叩。

(四) 佩文疾甚，中心如焚，料量醫藥，不克趨詣，乞恕，昨夕，子欣未至，飯店，今日不能外出，明夕當可晤商，端上地山夫子親家，文頓首。

(五) 龍鳳端平三泉，俱不得善價，文留之無味，仍纒呈，在師藏囊中，必有人爭購也，文既得貨泉，大快意矣，貨泉日加摩挲，水銀古已全露現，此莽泉絕大之據也，背滿碧蒙，尤古麗動人，真尤物也，重一兩十三銖，已取回，薄暮務乞過臨鑒定，文有鉛布泉合背，竟體水銀光，確爲莽泉，且係新出土者，決不僞也，布泉合背，莽泉中爲難得之品，可贈樂兩，外加以郭牌，或今泉六十番贈回五銖，或不盡矣，否則師必又須割愛一物以賄，償文之五銖矣，一笑，元吉大吉，祝之無趣，亦奉璧而供沽之哉，存文處絕不易得價也，大明月如何，再者，師賭重一兩十三銖後，如謂之僞，卽不論不議，如以爲佳，擬以此泉與郭牌二品，暫質尊處，假招納信寶，祝賞三月，擬作說攝影，用銀色印於品報，增刊畫報（八月廿一號出版）中，俟師九月南來，立即繳呈。

決不干沒，師當能放心也。文之假此，當爲過銀泉之疑。雖過即無須留矣，然決不至強奪。文亦不願強奪他人好者。天與既可讓，何圖此天泉耶。再懇代向陳某處以現金求讓良金四朱，並覓一小銀泉，其款俟函致彤士撥付。另修一書交師，俾飭人往索。尚有贈五錄之款，亦由彤士款內付之。崇慶一泉，文最印懷，當爲師藏泉之冠。萬萬不可爲人贈去。世決無第二品也。天成亦萬不可讓人。聞謀之者頗多也。前詢信實可讓否，非老蠟燭，卽文之意，恐道出反使師爲難。故託言實不得已，非作誑語也。既知師不可讓人，則打消欲得之心，而爲假託之請。三月之期，不拍師一至滬，卽面繳無誤。如師不以十三錄爲然，卽作罷論，不願空手假貴物也。肅上无隅夫子親家文叩。

(六) 四朝詩因木匣破損，正在修理，故遲遲未能送呈。明日定遺朱春唐寶上鐵匣盛三印，尚有隙地，頃適得一漢涂金鑿印，文曰龍驤將軍章，恰補其空，且與舊藏虎牙將軍章，爲天地間絕妙之匹。偶又尋此匣，真絕厚之幸事也。又尋一銀鈔，文不可辨，鼻鈕權形，字畫深遠，詢爲秦器，與大楚秦叔鈔，又一

匹偶，實幸之又幸者也。又尋玉篆新詠，有後跋，且一經改易，白編紙極完潔，又花間集，卽吳刻底本。又洪武刊本草堂詩餘，皆明刊中之罕見者。拉雜奉陳，肅叩。无隅夫子謨安，門人克文上。

(七) 地山親家，久不啓懷，至曉懷肌，前得示，謂有奇遇，不勝豔羨。何日而來，無任焦盼。頃獲一天榮府寶大鉄泉，古色撩人，決非僞物。新從杭州寄來，他人猶未見也。拓本呈鑒，又得一奇物，乃一三代玉琮，色澤上上，四周刻蘭亭縮本，有宣和御題，精摹淺勒，一筆不苟。較玉枕本，高出萬萬，與定武瘦本堪伯仲。琮高三寸餘，徑亦如之。適明光潤，古懸謂爲希世寶，信不虛也。師欲得一拓本否。肅敬勞福，克文敬言。

(八) 无隅夫子親家，頃奉復札，敬悉尊體遠和，企念曷極。宜和王刻襖帖，俟搨成寄上。天榮府寶，鐵質古潤，鏤斑堅粹，決爲宋以前製，與尊藏永安一千大鐵泉極相似。漢半兩有銀者否。頃又得一秦始皇廿六年玉詔版，蒼樸峻峭，增韓陵片石，當拓奉。師一見，必拍案叫絕也。又新莽小權鎮銀，文曰律一斤

四兩、始建國元年正月癸酉朔日制、二者皆小提包中無上品也、文近來蒐羅非小、而精奇者不取、若鐘鼎彝器、雖真三代、亦不足動我欲也、宜和蘭亭之玉釭、日一龍於腕、恰可爲鐲、朝夕相對、大樂事也、此上、祇頌痊福、文叩。

(九) 地山吾師親家、日前趨敘新喜、適值出遊、不獲晤教、悵悵之至、翌日卽來日下矣、頃遊海王邨、于冷灘上、得神體大觀折三泉一品、拓塵高鑒、如佳、卽以奉贈、肅敬喜祺、克文頓首。

(十) 示悉、文所懇者、非攘奪實假觀耳、假觀不能、作罷可矣、惟拓古泉者已尋到、明夕華來、一夕可拓六十餘枚、明日務乞攜泉見過、俾得留一影本、當爲師啓元也、無任盼感、肅上無隅夫子親家、文頓首。

(十一) 无隅夫子親家、匆匆未獲一別、悵悵何似、尊藏唐以前泉拓本、乞賜一份、藥雨處之五銖、務懇贖回、則感甚矣、如贈得可縫於厚紙片上、付航空郵局寄下、頃平湖使回致和泉、一星期內寄濕、屆時拓奉、小鼎購到祇三十圓、銀片銀絲、精

美極矣、高二寸、如一拳大、滿身黑漆水銀古、樣式絕妙、又闊輪大定、竟體斑鏤、微露銀色、值僅七元、此泉尙未見有佳鑄者也、賜易之貨泉、已有人出四百元、託小蠟求讓、已一笑却之、此品報刊載之功也、求拓片者紛紛、已贈去十餘紙矣、品報附上一張、此後已屬津派報處送贈一份、見何佳、壓勝品、務示下、此上、祇叩、昇安、文叩、志君侍叩。

(十二) 无隅夫子親家、愚談快絕、前割天啓、雖云敗興、尙無大痛、若天興則大痛而特痛矣、然師既配合金代泉、文亦決不再索還、惟乞師亦忍痛一次、於藏泉中、暫選一精美可觀、而獨立有人金屋之資格者、惠下、使文一彌痛苦、不致再有思天興之惆悵、則感甚矣、此泉或俟將來、以宛仁易回、然文之視宛仁、終不能泯天興之恨耳、文自開董售去詞選、卽無日不思天興、每思輒若割文心頭肉、此時亦決不忍轉使師受此痛苦、故請另界一泉、在師雖忍痛、總較失天興之爲愈也、此泉文決不敢自選、必師選賜、其已成羣結偶者、亦不敢望、惟冀一快、俾忘天興耳、此泉到手、必鑄金屋貯之、或鑲牙供之、佩之於身、永

久不離，蓋絕妙詞選，天與寶會，俱并於此矣。幸師憐文之苦痛，而不惜忍此一痛焉，或其感甚，敬叩大安，文叩。

(十三) 連上兩書，諒均晉及，頃又獲一奇寶，乃泉之祖也。鄭樵謂古泉原象泉字傳世者，刀布圖好，不見有象泉形之泉也。今獲此泉，正象形古篆泉字。按周有大泉，爲泉之母，此刻尙周二字，必周之大泉也。譜中東西周小圖泉，必泉之子也。此泉面背皆塗金，大書深刻，精嚴優美，字畫中亦塗金，周身綠朱藍三色，鏤斑燦爛，凹凸古茂動人。審是新出土者，尙未經潤摩也。拓本呈鑒，何日南來，一賞此與宣和蘭亭二寶，先隔夫子親家，文叩上。

(十四) 久不獲示，恨念無已，前託瘦樓代質之書，陽歷十一月廿三日滿期，聞之瘦樓，云京中有人可轉贖，如不成，將

在滬假款贖之，爲日無多，乞告瘦樓速來一函，俾將原據郵去，至急至叩，蕭上无隔夫子親家，文叩。

(十五) 燕天把手重歡笑，經裁別離，論廢興大地，投身懷黃，鵠虛堂聒耳，厭青，錫金裝，高列垂蓮，相白法，閑持，證上乘，塵跡，沉沉淪世，末一心淡，定自清激，克文貢稿。

(十六) 元刊柳州全集十册，明初活字本，劉隨州集，明王概白蓮社圖，兄如以大泉五千相易，卽將石物送上，或再加一二種，以供選擇，告可，此上，丹斧先生，文頓首。

(十七) 書十六册，易大泉五千，歸勉承丹老之命，書可值五百番也，惟乞相邦，早日賜還，仍以三百元取贖，則弟雖吃虧，亦無他言，幸丹老約一日期，大雄作保，俾弟屆時贖還，感不盡矣，文頓首。

半兩之研究

鄭家相

自秦始統一幣制，創方孔之錢，于是圓金遞變而爲半兩、

質如周錢，重如其文，漢承秦後，其始鑄之錢，雖屢變，更其質量，

而文仍曰半兩，沿用至武帝元狩五年罷半兩錢，行五銖錢，而半兩之制從此廢止，故以半兩著文之錢，行用頗久，種類甚難也，約分五種，曰秦半兩，曰漢初榆莢半兩，曰高后八銖半兩，曰文帝四銖半兩，曰武帝外郭半兩，而文雖同曰半兩，而官鑄初鑄，大小輕重，固各有定制，秦半兩初鑄，大似圓金，榆莢半兩初鑄，徑五六分，高后半兩初鑄，重爲八銖，文帝半兩初鑄，重爲四銖，武帝半兩初鑄，重亦四銖，據其大小輕重，固可以判別其時代也，然半兩錢易于盜磨取鎔，質最漸減，輕重難準，且漢初尤多私鑄後鑄之錢，其形質愈趨輕小，故同屬一種半兩，有大小輕重懸殊，疊之如寶塔然，于是秦半兩之大小，有與八銖半兩同者，則何者屬秦，何者屬漢，不易判別矣，八銖半兩之大小，有與榆莢半兩及四銖半兩同者，則何者屬漢初，何者屬高后，何者屬文帝，亦不易判別矣，故世人嘗以初鑄之八銖半兩，誤爲秦半兩，後鑄之秦半兩，誤爲八銖半兩，後鑄之八銖半兩，誤爲四銖半兩，初鑄之榆莢半兩，或誤爲八銖之後鑄，或誤爲四銖

之初鑄也，官鑄私鑄，不分，初鑄後鑄，莫辨，此今日研究半兩錢，所以不能不于其形制文字之氣息，辨明其官私，分別其初後，判定其時代矣，今以個人研究之所得，說明其大別如后。

一、凡厚重而字寬大者，屬秦半兩。

二、凡穿大而字狹長者，屬漢初榆莢半兩。

三、凡與後鑄秦半兩等大而輕薄，與初鑄榆莢半兩等大而穿小，其文字放逸者，屬高后八銖半兩。

四、文帝四銖半兩，雖有與後鑄之八銖半兩等大，則字必較嚴整，雖有與初鑄之榆莢半兩等大，則穿必較狹小。

五、武帝半兩雖同文帝，而一無外郭，一具外郭，判別較易。

以上所述，僅言大略，挂誤難免，錄呈本會諸同好作一研究之資料，並乞勿吝賜教，以匡不逮，俾得糾正，幸甚幸甚。

後素樓清錢談

張綱伯

攷諸史志，自秦始創立帝制，以迄清亡，二千一百餘年之間，正統偏運劇變，僭稱之君，奚啻三百，其中創業、守成、中興、令主，亦以十數，然求福壽兼備、文武並具，爲太平天子六十載，未有及清高宗者也。高宗名弘曆，世宗四子，生於康熙五十年八月十三日，初封和碩寶親王，自號長春居士，雍正十三年九月，卽位於太和殿，改明年爲乾隆元年，時年二十有五，在位六十年，起丙辰迄乙卯，翌年內禪嘉慶，自爲太上皇，嘉慶四年正月三日，崩於養心殿，享壽八十有九，壽登髦鬢，貴爲天子，富有四海，可謂極人生之幸福，空髮無遺憾矣。按高宗繼順康雍三朝，奠定清基之後，於時海宇晏清，民殷物阜，不僅有清一代，無與倫比，卽在我國歷史，亦超漢邁唐，蓋英明睿智，出於天授，而又雅好文藝，提倡文學，人文蔚起，堪稱極盛，纂修羣籍，多至百餘，更編輯四庫全書，所謂內廷四閣、江浙三閣，世所豔稱，當時砥礪經學者，有惠定宇、戴東原、章實齋、王念孫、王引之、父子崔東

璧、段玉裁、畢秋帆、阮芸台、翁蘇齋、孫淵如諸氏，大抵以經學爲主，旁及小學、音韻、金石、樂律、天算、地理、典章、文物，顧其治學範圍，偏重攷據，好古之念既堅，信古尊古之心，因緣而生，遂畢生致力於書本上之學問，故對古學，雖有整理之功，使後世讀者省無限精神，然於學術思想，未嘗有所貢獻，卽如崔東璧之致信錄、放膽疑古，以爲戰國秦漢之書，皆難徵信，而六經範圍，不能解脫，蓋當時風氣使然，士大夫對於經學，視同神聖，不可侵犯，苟有非議，羣起而攻，乾隆時代，羈學號稱極盛，然謂爲古學復興，則可，謂爲文藝復興，比之歐洲近世文明之 Renaissance，則相去遠矣。

吾國近數十年來，受西方文化之激盪，學術界思想，頓起變化，康長素、梁任公、羅叔言、王靜庵諸氏，倡之於先，胡適之、郭沫若、錢玄同、傅斯年、顧頡剛諸氏，繼起於後，疑古之風，勃然益興，腐儒俗子，咋舌相向，目爲名教罪人，其實學問之道，貴乎實

事求是、近年出土古物、如石器、陶器、骨器、銅器、層出不窮、攷諸經史、往往格不相入、可知古書所載、多不足信、其爲戰國秦漢之士、假託古人、任意僞造、無或疑義、諸子百家、姑置不論、易經目爲六經之首、其中悖乎事理者、觸處皆是、孟子曰、「盡信書、則不如無書、吾於武成取二三策而已矣、」孟子去周初未遠、於武成僅取二三策、則周以前之史蹟、其不足信也、明甚、孟子稱堯舜之處、常不能自圓其說、而以予豈好辨一語了之、亦足以見其捉襟見肘之狀矣。

吾國歷史、向以人區分時代、不以物區分時代、故言必稱宓戲、神農、黃帝、堯、舜、禹、湯、推而上之、天皇、地皇、人皇、有巢、燧人、甚且及於盤古、其妄誕無稽、稍有常識、已能辨之、易經繫辭、相傳爲孔子所作、而孔子刪書、斷自唐虞、繫辭下章、則曰、

「古者包犧氏之王天下也、仰則觀象於天、俯則觀法於地、觀鳥獸之文、與地之宜、近取諸身、遠取諸物、於是始作八卦、以通神明之德、以類萬物之情、作結繩而爲網罟、以佃以漁、蓋取諸離、包犧氏沒、神農氏作、斲木爲耜、揉木爲

耒、耒耨之利、以教天下、蓋取諸益、日中爲市、致天下之民、聚天下之貨、交易而退、各得其所、蓋取諸噬嗑、神農氏沒、黃帝堯舜氏作、通其變、使民不倦、神而化之、使民宜之、易窮則變、變則通、通則久、是以自天祐之、吉无不利、黃帝堯舜、垂衣裳而天下治、蓋取諸乾坤、剡木爲舟、剡木爲楫、舟楫之利、以濟不通、致遠以利天下、蓋取諸渙、服牛乘馬、引重致遠、以利天下、蓋取諸隨、重門擊柝、以待暴客、蓋取諸豫、斷木爲杵、掘地爲臼、臼杵之利、萬民以濟、蓋取諸小過、弦木爲弧、剡木爲矢、弧矢之利、以威天下、蓋取諸睽、上古穴居而野處、後世聖人、易之以宮室、上棟下宇、以待風雨、蓋取諸大壯、古之葬者、厚衣之以薪、葬之中野、不封不樹、喪期無數、後世聖人、易之以棺槨、蓋取諸大過、上古結繩而治、後世聖人、易之以書契、百官以治、萬民以察、蓋取諸夬。」

上溯宓戲、自相抵牾、韓非駁儒者並稱堯舜、以矛盾爲喻、不知古書中矛盾之處、隨處皆是、今日實物俱在、足資印證、上

章所述，一若自恣權以至堯舜，文物幾已大備，漁有網罟，農有耒耜，兵有弧矢，服有衣裳，水有舟楫，陸有牛馬，居有宮室，用有柝，曰：葬有棺槨，凡養生送死之具，靡所不備，而莫之以書契，此乃銅器時代所有之文化，而謂在舊石器時代，已完成之，其將誰欺，故敢斷言，易之繫辭，必戰國以後之士所杜撰，所述文化，非當時之現狀歟，吾更取象辭，象辭，而讀之，其卦爻與事物，互相參較，始若風馬牛之不相涉，試問離卦之於網罟，益卦之於耒耜，噬嗑之於日中爲市，乾坤之於衣裳，渙卦之於舟楫，隨卦之於牛馬，豫卦之於擊柝，小過之於柝，睽卦之於弧矢，大壯之於宮室，大過之於棺槨，夬卦之於書契，有何聯繫之可言，必牽強附會，以人類日常生活，歸之神妙莫測之易理，一則曰孔子作之，再則曰文王周公作之，復上溯宓戲，更加河圖洛書，象辭，象辭，繫辭，說卦，序卦，雜卦，一部卜筮之書，而漢書藝文志尊之曰：「易道深矣，人更三聖，世歷三古。」儒家假之以取功名利祿，道家方士假之以惑人主，秦始漢武，妄信讖緯之言，封禪泰山，巫蠱用事，禍起宮廷，骨肉遭殃，二千餘年以來，未嘗敢發

其覆，可不怪哉。

至日中爲市一節，稍加深思，尤可哂然失笑，夫能致天下之民，則必交通大關，聚天下之貨，則必百物繁興，交易而退，各得其所，則必貨幣中介已行，神農之世，先乎堯舜，又數百年，孟子稱堯之時，天下猶未平，洪水氾濫，草木昆茂，禽獸繁殖，下者爲巢，上者爲營窟，人民猶在穴居野處之中，道途梗阻，更無論矣，如何致天下之民，金屬未發明，工具未備，如何聚天下之貨，人民逐逐樵樵，各自爲生，以物易物，已否開始，尚不可知，如何能交易而退，各得其所，方今科學昌明，思想解放，言論自由，爲學之道，端求真理，出土古物，證據確鑿，治學問而猶在書本用功夫，不以實物爲依據，雖引經據典，安足取信於人耶。

乾隆年間，欽定錢錄一書，當時文人如紀昀、梁詩正、蔣溥、汪由敦、稽璜、袁日修、董邦達、饒維城、于敏中、諸氏，靡不奉勅于役其間，提要中詆譏洪志，不遺餘力，而其體例，猶沿洪志窠臼，所載刀布圖金，及歷代諸錢，攷據荒謬簡略，而且贗鼎充斥，明初洪熙、正統、天順、成化，爲偽造劣品，是項錢幣，曾陳列故宮博

物院中，得以寓目，故敢斷言，以帝王之力，文人之功，而成書如此，想見當時見聞之卑，思想之陋，泉學之幼稚，以觀今日之資料豐富，攷據精確，不可以道里計也。吾家紀綱范功發，耳濡目染，遂沾泉癖，近得手摹錢錄精本，書圖勻潔，卷首鈐有汪由敦洪亮吉諸印，殆當時進呈御覽之勝錄副本也。香雖無取，亦足愛玩。

乾隆一朝鑄錢，悉沿雍正舊式，獨創祖錢之制，別開生面，以迄宣統，無朝無之。茲錄王慶雲石渠餘紀，鮑康大鏡圖錄之紀祖錢者各一則，石渠餘紀云：

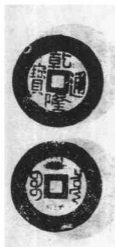
「凡鑄錢先寒鑿塊銅曰祖錢，乃鑄無文而圓者曰母錢，然後印鑄四方而成制錢。」

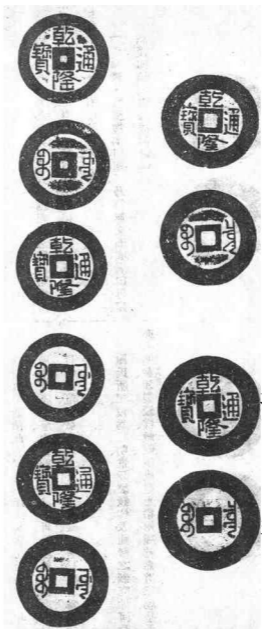


所云無文而圓，不知何解，函方殆指穿孔而言，緣祖錢穿孔，大抵未鑿，必俟錢法堂侍郎鑒定，發局鑄母錢時，始鑿之，或卽此意，大鏡圖錄云：

「許福卿工部云，每改元鑄新錢，先選至潔之象牙，刻作錢樣，呈錢法堂侍郎鑒定，然後以精銅鑿成祖錢，惟老啓盛齋頂帶鋪精此技，印范不桂沙，其穿孔獨呼金口，非錢局中人不能鑿，再用祖錢翻沙鑄母錢，以後開鑄，則悉用母錢印范，頒發各省者，亦謂之母錢，外著呈進者為樣錢。」

鮑氏所紀，較為詳明，惟牙製錢樣，及祖錢之制，究始何時，亦未明載，牙製錢樣，敝齋僅成豐光緒兩種，乾嘉道三朝，是否





有之、不得而知、咀錢則自乾隆迄宣統、敵藏皆備、依類推之、應有四百種、余所得僅百品、昔向易獲、今則稀如星鳳、且惟故都有之、他省不易覓、茲列乾隆祖錢七品、寶泉四、寶源三、按乾隆錢面文隆字、有從山者、背文泉字、有波折形者、祖錢俱有之、

故宮博物院、各種祖錢皆備、獨缺乾隆則此數品、彌足珍也。
再余撰清錢談、不分時代、不列序次、信筆所毛、初無體例可言、閱者諒之。

銀質太平通寶墨本跋

程文龍

湖南衡陽縣北石鼓山，爲蒸湘二水合流處，其上有合江亭、丙子秋，因修葺荒亭，於階砌下見有甕中置古泉數顆，大觀小平折二，建炎小平折三外，有太平通寶折二錢，審爲銀質，較銀大定色尤純，非北宋太宗錢，筆勢秀勁，通寶固伴南宋風尚，平字實開端平之先聲，字體沿革，時會所至，亦未能洞溯北宋



風格也。檢玉海，建炎間李婆備反，年號僞建太平，字體固應如是，予因定爲南宋寇錢，戴文節所謂以稱作文字定時代，非深

銀質太平通寶墨本跋

於古今錢法者，未易語此云云。又曰：藏泉以足補史傳之缺者爲貴，故異泉可考者上也。文節所有之大齊，爲異品可考者之一。徐夢莘三朝北盟會編，紹興元年三月，劉光世鑄招納信寶錢，招納歸附，續克中興小記，紹興元年，金達闡居郿州，其衆留承德，大帥劉光世欲攜貳之，乃以金銀銅鑄三色錢，文曰招納信寶，其中有銀錢，與此李婆備太平錢，殆亦欲效劉光世所爲，而以銀錢之賦，舊譜中亦有此同體結構之錢，向列雜品，苦不得確證，不免等美玉於玳瑁，良足慨焉。平錢中太平異制之錢甚多，一一精校，選得其同字體者，不又得之意外耶。予拭目之矣。

歷代貨幣制度變遷述略

岑泉齋

上古之時，以有易無，無所謂貨幣也。及至漁獵時代，則以貝壳石刀爲貨幣。耕種時代，則以農器爲貨幣。後以交易日繁，漸或不便，人類智識，逐漸進化，發明金屬，故以金屬製爲貝形刀形鏹形，作爲交易之媒介，是爲貝壳石刀農器而造爲金屬貨幣時代，此卽金屬貨幣之濫觴也。

殷周之世，又變其形式爲空首、方足、尖足、圓足，其時封建制度，鑄幣之權，在於列國，諸侯各自爲政，故所鑄之幣，其形式輕重，大小各有不同，有紀地者，如涅金、安陽、山陽等，有紀值者，如處一金貨、二金貨、安邑一金貨、二金貨、潁一金貨、二金貨等，有紀重者，如秦地魯陽背十二銖、十四銖等，又有作刀形者，如齊刀、卽屢刀、明刀等是。

周末戰國時代，則由圓肩圓足布變遷而爲圓形圓孔之貨幣，是爲圓金，如其字，垣字，共屯亦金，長垣一金貨等，此爲布貨變遷爲圓形圓孔之貨幣。

自秦兼併天下，政令統一，始定貨幣爲圓形方孔，文曰半兩，是爲圓形圓孔，變爲圓形方孔，此貨幣制度上之一大變遷也。漢初更其重量，仍曰半兩，至武帝元狩年廢半兩泉，行五銖泉，至新莽僭位，百事師古，廢五銖泉，行兩刀、十布、六泉，又有貨布、貨泉，布泉、泉制紊亂，紛紜極矣。光武中興，光復故物，復行五銖泉，三國鼎立，軍用不足，故蜀有直百五銖，吳有大泉五百，晉宋六朝復用五銖泉，以至於隋唐，唐初廢五銖泉，行開元通寶泉，（五銖自武帝元狩年罷半兩泉，行五銖泉，至於唐初，垂七百餘年，爲歷朝通行最久之泉幣。）是爲元寶通寶之始，此又貨幣制度一大變遷也。

代宗之世，又鑄乾元重寶，未幾卽廢，是爲重寶之始。

五代泉幣制度，盡仿唐制，十國以府用不足，更鑄大泉，鐵泉，而泉法愈壞矣。

宋初鑄幣，仍仿唐制，如太祖之宋元通寶錢，太宗卽位，用

紀元鑄錢，文曰太平通寶，其後每改元，必更鑄，至淳化至道，更以真行草三體爲文，是爲以行草入錢文之始。仁宗慶歷，始鑄折二折三等大錢，至神宗熙寧又鑄鐵錢，與銅錢並行。實開南宋折二折三各錢及鐵錢之先河。逮徽宗之世，又鑄崇甯重寶、大觀通寶、政和重寶等大錢，並鑄有鐵錢，至此錢制又趨繁亂矣。

南宋之時，高宗鑄有建炎通寶、重寶，紹興元寶，亦有折二折三者，甯宗之世，國勢日蹙，府庫空虛，而銅錢愈少，更鑄鐵錢，通行各地，如慶元、嘉泰、開禧、嘉定諸鐵錢，而嘉定又有元寶、通寶、之寶、重寶、珍寶、永寶、隆寶、正寶、真寶、萬寶、興寶、新寶、至寶等之分，鐵錢類別之多，莫甚于此，是爲鐵錢最盛之時，此又幣制上之一變遷。理宗又鑄大錢，有紹定、端平、嘉熙、淳祐，又有當百者，蓋理度之際，外侮日亟，軍用繁多，故其大錢疊出，亦非得已也。

遼代開國之初，則有大丹通寶，大錢則有百貼之寶，遼貼千寶等錢，至太祖有天啓通寶，天顯元寶，則又仿唐宋之制，乾

統又鑄大錢，自金滅遼後，適當北宋之季，故其錢幣制度，悉仿宋制，如正隆元寶、大定通寶、泰和通寶、重寶、貞祐通寶、崇慶元寶、至寧元寶等錢，他若西夏建國之初，有梵書錢大小二種，其後則有天盛、乾祐、皇建等錢，均屬小平錢，而未見大錢。

元代肇基之初，鑄有大朝通寶錢，至世祖之時，鑄中統元寶、至元通寶等錢，廢鐵錢，行中統元寶鈔，其後又有大元通寶、蒙文大錢、順帝至正、復鑄大錢，有當三當五，幕上有蒙文，及當十權鈔一兩錢，與鈔並行。

明代太祖起義時，鑄有大中通寶錢，及即位，改鑄洪武通寶，悉如元制，有折二折三折五，當十，幕紀地及紀值，如京十、鄂十、福五、廣三等錢，世宗之時，又鑄大錢，神宗萬曆，且鑄有額銀錢，熹宗天啓年，亦行大錢，如十一兩，及背有鎮府字者，明錢自嘉靖而後，文字呆板，制作簡陋，莊烈之時，流寇紛起，國社將屋，更無論矣。

滿清未入關前，太祖太宗，鑄有天命通寶、天聰通寶，大小二種滿文錢，迨世祖以外族入主中華，故于政治錢幣，一仍明

制、順治初年所鑄之錢，尚無滿文，迨其後錢幕兼用滿漢文紀地，旋又易爲滿漢文，幕滿文，歷康熙乾隆嘉道，以迄清末而止。文宗咸豐之時，洪楊變起，軍需浩繁，錢制紛更，差等之多，幾以復加，有當一、當二、當四、當五、當十、當二十、當三十、當五十、當百、當二百，以至千等，又行鈔法，與錢並用，其紊亂實爲新莽以後，歷朝錢制所未有，宜乎其不行也。穆宗同治間，又鑄重寶當十錢，至德宗光緒二十三年丁酉，始鑄銀元，重庫平七錢二分，其後又鑄半元、重庫平三錢六分、二角重庫平一錢四分四厘、一角重庫平七分二厘，二十八年壬寅，始造當十銅元，及當二

大批古錢出售

茲有某藏家以大批古泉託敝局出售，經敝局主人逐一審定，皆是真品，無一僞錢，且定價極廉，概照古泉小辭典摘要所注明之價，不折不扣。古泉小辭典摘要已在本期發表。

上海梅白格路二〇四號醫學書局謹啓

十者，各省又復相繼鼓鑄，銅元大行，民間稱便，而制錢至此漸廢不用，是爲圓形方孔之錢，變遷而爲圓形無孔之貨幣，溯自秦代始行圓形方孔錢，迄于清季，凡二千餘年，是貨幣制度上之最大變遷也。

綜觀上述錢幣，自以漢之五銖、唐之開元、輕重適宜，其制最善，故其行之亦最久。其他朝代，不失之于重，則失之于輕，輕則私鑄，重則盜銷，足見立法與行法之難，是故通塞因乎時，升降係乎人，錢之制豈有常哉！然觀其時勢之變遷，制度之沿革，于歷朝興廢及政治得失，庶可概見一斑矣。

古泉有裨實用譚

丁福保編 實價一元

研究古泉有裨於實用者，一爲可考歷代幣制之得失，二爲可考古代之權度，三爲可增讀書之興趣，四爲可訂補各書之缺誤，五爲可訂證古文奇字，六可爲娛老消遣之用。是書於此六端，特論精確，附入名拓片甚多，影印不爽，毫釐未附，續譚一卷，謂研究古泉又可爲博聞多識之一助，尚引人入門之書也。

上海梅白格路二〇四號醫學書局發行



關於平靖勝寶



戴葆湘



平靖勝寶，余初見僅左營一品，得自長江流域。民十九年春，繼於湖南湘潭購獲前後左右中營及通寶背篆中各數品，內以中營為較少。二十一年赴桂林，復得御林軍長勝軍二品，惜長勝軍一品，曩時即轉贈齊齋，後雖屢欲補進，久不能得。迨今秋道經湖湘，始於難泉中重逢此品，宿願已償，心殊慰也。查平靖泉自余初見迄今，可十餘載，除前後左右中營及通寶背篆中與御林長勝軍外，尚無別品發見，其是否已盡於斯，尚須待證於後。然泉之為太平製作，諸同好卻已公認不諱，惟查攷史籍，天國時似無平靖年號，於是疑清疑靖，羣見不一，余固庸劣，何敢妄言，第以愚見所至，陳述於后。

清鑑載：「辛亥咸豐元年閏八月，甲申，洪秀全入永安，稱天王，建太平天國。」永安即今廣西蒙山縣，御林、長勝、雲保、天

王之基本軍隊，故最後兩品，得於桂林，如究其為何年鑄造與平靖之意義，清鑑又載：「甲寅四年，太平楊秀清遣石祥貞等，會漢黃各軍，渡江陷岳州，分援靖江，並入湘陰城。」時會國藩督師靖江，戰敗投水得救。按國藩為清之健將，自率軍以來，戰無不利，此次太平軍竟得全勝而平復靖江，洵屬大喜，乃鑄平靖泉，美之曰勝寶，背註前後左右中營及御林長勝等字樣，用以獎賞各將士，藉資紀念。至通寶背篆中一品，或係後鑄之行用泉，因其製作字體，均較前者端正，綜上所述，故除御林長勝外，其餘各品，多流佈於湖湘及長江流域一帶，况曾聞湖南衡陽在天國時設有錢爐，雖未目睹，諒亦非無稽之說也。雖然，恐非蛙之見，難保無牽強誤解處，希海內先知，有以賜教。

古泉小辭典摘要

金雜城

一畫

一七 或釋爲一、刀、一月、係列國時物、

每枚二元、傳形者五元、

一 刀平五千 王莽居攝二年鑄、一、刀

二字鑄金、每枚廿五元、

一 刀 卽一刀平五千之斷柄者、每枚

二元、

一定通寶 待考、每枚一元、

二畫

大泉五十 王莽居攝二年鑄、爲六泉

之一、種類甚多、每枚自五

分至二元、

大布黃千 王莽鑄、爲十布之一、每枚

五角、

大泉五銖 是以五銖大泉五十等改、

大泉五百 三國時孫權嘉禾五年鑄、

每枚自五角至二元、

大泉當千 三國時孫權嘉禾七年春

鑄、大者一元、小者三元、

大泉二千 亦孫權鑄、每枚約四十元、

大泉五千 全上、價值二千元、

大通五銖 梁武帝普通四年鑄、銅者

三十五元、鉄者二元、

大吉五銖 全上、鉄者二元、

大富五銖 全上、未見異錢、

大夏異興 夏赫連勃勃鑄、價值二百

元、

大曆元寶 唐代宗鑄、每枚十五元、

大蜀通寶 十國時後蜀鑄、價值五百

元、

大有通寶 南漢劉龔鑄、小平銅錢五

百元、折五鉛錢二百元、

大齊通寶 十國時徐知誥鑄、價值二

千元、

大唐通寶 南唐元宗顯德年間鑄、每

枚三角至五角、

大丹重寶 袁寒雲云、遼初號契丹時

鑄、無定价、

大遼天慶 遼初錢、每枚約百廿元

大安元寶 遼道宗鑄、每枚一元、

大康元寶 遼道宗鑄，每枚一元、

大康通寶 全上

大觀通寶 北宋徽宗鑄，有小平、折二、

三、五、十、五種，每枚自五分至三元、

大定通寶 金世宗大定年間鑄，每枚

五分，闊邊銀者七元、

大定元寶 安南陳廢主日禮，大定元

年鑄，當明洪武二年，每枚一元、

大宋元寶 南宋理宗寶慶元年鑄，每

枚自二角至五元、

太宋通寶 全上，當拾每枚百五十元、

大朝通寶 元末改號前，蒙古稱大朝

時鑄，價值二百元、

大朝金合 待考，篆書四十元，真書二、

十元、

大德通寶 元成宗元德年間鑄，每枚

自十元至三十元、

大元通寶

元武宗至大三年鑄，漢文小平百元，折五背蒙文者

百五十元，蒙文折十二元、

大元國寶

全上，折十篆書背蒙文，每枚百元、

大元至治

全上，小平兩背四出，價值二百元、

大義通寶

元末陳友諒鑄，（當至正二十年），小平折二一元、

折三二元、

大中通寶

明太祖鑄，小平背無文者五分，背上一字者五十元、

北平二字者一元，鄂字者

百元，京字者二百元，浙字

者二角，濟字者百元，桂一

二字者五元，福字者四十

元，豫字者三元，廣字者十

五元，折二背無文者一角、

背上二字者五十元，北平

二字者三十元，鄂字者百

元，京字者六十元，浙字者

二元，濟字者百元，桂二二

字者四十元，二福二字者

四十元，豫字者三元，廣二

二字者六十元，折三背無

文者一角，背上三字者三

十元，北平二字者三十元、

鄂字者六十元，京字者六

十元，浙字者二元，濟字者

八十元、桂三二字者六十元、三福二字者四十元、豫字者三元、廣三二字者六十元、折五背無文者五分、背上五字者三十元、北平二字者三十元、鄂字者百元、京字者百元、浙字者二元、濟字者百元、桂五二字者百六十元、五福二字者五十元、豫字者三元、廣五二字者六十元、折十背無文者十元、背上十字者一角、北平十三字者八元、鄂十二字者八元、京十二字者五角、廣十二字者六十元、濟十二字者四元、桂十

二字者十元、十福二字者十五元、十豫、十浙二字者二元、

大明通寶

明末魯王鑄、背無文者二角、戶字丁字者三角、帥字者八角、帥字穿右者一元、

大順通寶

明末張獻忠鑄、背無文者一角、工字戶字者二角、

大治通寶

日本崇德天皇鑄、大治元年、當宋靖康元年、有篆隸真行四種、每枚五元、

大治元寶

全上

大治通寶

安南陳裕宗鑄、大治元年即元至正十八年、每枚約二元、

大治元寶

全上

大世通寶

日本文安年間琉球大世王尚泰久鑄、當中國明正統年間、每枚二元、

大寶通寶

安南黎太宗龍大寶年間鑄、（其元年當明正統五年）每枚五元、

大和通寶

安南黎仁宗濬大和年間鑄、（其元年當明正統八年）每枚五角、小者一角、

大正通寶

安南東都莫方瀛大正年間鑄、大正元年即明嘉靖九年、每枚三元、

三 銖

漢武帝鑄、每枚八元、高麗明孝王六年鑄、（當宋建中靖國元年）每枚

十三元、

三韓重寶 全上

小泉直一 王莽鑄，爲六泉之一，每枚

四角、

小布一百 王莽鑄，爲十布之一，每枚

三十元、

么泉一十 王莽鑄，爲六泉之一，每枚

三十元、

么布二百 王莽鑄，爲十布之一，每枚

三十元、

久安通寶 日本近衛天皇久安年間

鑄，其元年當宋紹興十五年

每枚四十元、

四畫

天成元寶 後唐明宗鑄，每枚百元、

天福元寶 後晉高祖天福三年鑄，每

枚七元、

天漢元寶 前蜀王建鑄，每枚五角、

天策府寶 五代楚馬殷鑄，銅者三百

元，鉄者八十元，背四出及

有字者，不論銅鉄皆偽、

天德通寶 閩王延政鑄，價值六百元、

天德重寶 全上，價值五百元、

天禧通寶 北宋眞宗鑄，每枚二分，鉄

者自二角至五角、

天聖元寶 北宋仁宗鑄，每枚二分，鉄

者二角至五角、

天贊通寶 遼太祖耶律阿保機鑄，日

人謂爲安南李朝初期之

泉，每枚三百元、

天顯通寶 遼太宗鑄，每枚三百元、

天慶元寶 遼天祚帝鑄，每枚二元、

西夏桓宗李純祐鑄者，每

枚六十元、

天慶通寶 安南黎利鑄，每枚三元、

天盛元寶 西夏仁宗李仁孝鑄，每枚

五分，鉄者一元、

天佑通寶 元末張士誠鑄，（當至正

十三年）小平六元，折二

四十元，折三五元，折五三

元、

天啓通寶 元末陳友諒鑄，（當至正

十八年）小平百元，折二

六十元，折三四十元，篆書

者無定價、

天啓通寶 明英宗鑄，每枚自五分至

一元，折十背十一兩密四

字者十五元、

天定通寶 元末陳友諒鑄，小平二元。

折二三元，折三五元。

天興寶會 金哀宗鑄，非正用品，每枚

約二百元。

天興七年 金質非正用品，無定價。

天興通寶 安南黎諒山王琮，天興年

鑄，（其元年當明天順三年）每枚二元。

天順通寶 天順明英宗年號，未鑄錢，

薄小者安南鑄，每枚一元。

天命通寶 清太祖高皇帝鑄，小平漢

文一元，滿文者二元，折五

滿文五元。

天聰通寶 清太宗文皇帝鑄，小平漢

文三十元，折十滿文二十

元。

天國有聖寶 清洪秀全鑄，每枚一角

至一元。

天朝通寶 全上，每枚一角。

天正通寶 日本後陽成天皇鑄，天正

元年，當明萬曆元年，每枚

二元。

天明通寶 日本光格天皇鑄，（天明

元年當清乾隆四十六年，

）每枚一元。

天保通寶 日本仁孝天皇鑄，天保元

年當清道光十年，每枚二

角。

天福鎮寶 安南黎先主桓鑄，（天福

元年即宋太平興國五年，

）每枚一元。

天寶通寶 安南李龍翰鑄，龍翰當宋

淳熙三年立，每枚二元。

天威元寶 安南李太宗德政，天威聖

武年間鑄，（當宋太宗天

聖六年立）每枚十元。

天威通寶 全上

天應通寶 安南陳嘉鑄，每枚十元

天符元寶 安南鑄，每枚一元。

天清豐樂 舊譜列壓勝品中，今方若

讀爲太清豐樂四字，梁武

帝太清年間鑄，每枚廿元。

元豐通寶 北宋神宗鑄，安南陳太宗

鑄，元豐年間亦鑄此錢，（

當南宋淳祐九年）每枚

二分至一元。

元祐通寶 北宋哲宗鑄，每枚五分至

五角，小平背陝字者百元。

元符通寶 亦哲宗鑄，每枚五分至五

角，小平錢者百元、

元德通寶 西夏崇宗李乾順鑄者三

百元，安南鑄者十餘元

元德重寶 全上，價七百元、

元貞通寶 元成宗鑄，大者六十元、小

者四十元、

元統通寶 元順宗鑄，每枚三四十元、

元統元寶 全上，每枚四五十元、

元和通寶 日本後水尾天皇，元和年

間鑄（其元年當明萬歷

四十三年）每枚五元、又

安南黎莊宗寧元和年間

鑄者（其元年即明嘉靖

十三年）每枚五角、

元隆通寶 安南明命十三年，亂臣鑄

於太原，當清道光十二年、

每枚五角、

元治通寶 待考，每枚五角

五銖 漢武帝元狩五年鑄，每枚一元

至二元、

五銖 赤仄，漢武帝時鑄，价全上、

五銖 漢宣帝鑄，价全上、

五銖 王莽鑄，極小，每枚五角

五銖 鉄、公孫述據蜀時鑄，每枚十五

元、

五銖 東漢光武帝建武年間鑄，每枚

五分至五角、

五銖 東漢靈帝鑄，每枚四角、

五銖 三國時劉備鑄，每枚一元，傳形

二元、

五銖 三國時魏明帝鑄，每枚二角、

五朱 晉吳興沈充鑄，每枚五角、

五銖 劉宋文帝鑄，每枚二元、

五銖 梁武帝天監元年鑄，每枚一元

至三元、

五銖 梁武帝鑄，面背無周郭，謂之女

錢，每枚五分、

五銖 全上，背有好郭，謂之公式女錢、

每枚一角、

五銖 蜀鑄，極狹小，謂之稭錢，每枚五

角、

五朱 梁初古錢，對去輪郭，謂之對文

錢，每枚五分、

五銖 鉄、梁武帝普通四年鑄，背文四

出，每枚三角、

五銖 四柱，梁敬帝太平四年鑄，每枚

三元、

五銖 兩柱，全上。

五銖 後魏世宗永平三年鑄，每枚十元。

元。

五銖 陳文帝天嘉三年鑄，每枚一角。

五銖 隋文帝開皇元年鑄，每枚二角。

較大者三元。

五五 六朝時鑄，爲五銖之別種，每枚十五元。

十五元。

五五五 全上，每枚三十元。

五 金 全上，每枚十元，傳形者二十元，鉄者二元。

十元，鉄者二元。

五行大布 北周武帝建德三年鑄，每枚一元，小者五角。

枚一元，小者五角。

太平百錢 晉惠帝永康元年趙厥鑄，有太作大，鉄作金，背作波紋者，每枚自一元至五元。

有太作大，鉄作金，背作波紋者，每枚自一元至五元。

太元貨泉 古泉隱疑是晉武帝鑄，近方藥兩湖五季宋初時戲鑄，無定价。

方藥兩湖五季宋初時戲鑄，無定价。

鑄，無定价。

太和五銖 後魏孝文帝鑄，每枚六元左右。

左右。

太貨六銖 陳宣帝鑄，每枚三元。

太平通寶 北宋太宗鑄，每枚一角至五角，又安南鑄者，每枚五分。

北宋太宗鑄，每枚一角至五角，又安南鑄者，每枚五分。

分。

太平元寶 遼聖宗鑄，價二百元，又銀質者，爲日本淳仁天皇天平寶字四年鑄，當唐肅宗元上元年，無定价。

遼聖宗鑄，價二百元，又銀質者，爲日本淳仁天皇天平寶字四年鑄，當唐肅宗元上元年，無定价。

質者，爲日本淳仁天皇天平寶字四年鑄，當唐肅宗元上元年，無定价。

元上元年，無定价。

太平天圖 洪秀全鑄，背聖寶二字，每枚自二角至二元。

洪秀全鑄，背聖寶二字，每枚自二角至二元。

太平聖寶 洪秀全鑄，背天圖二字，每枚自二角至二元。

枚二角，又安南鑄者，每枚三角。

三角。

太平興寶 背丁，安南丁先主部領太平興國年鑄，（其元年即宋開寶元年），每枚一元。

背丁，安南丁先主部領太平興國年鑄，（其元年即宋開寶元年），每枚一元。

安南鑄，每枚一元。

太和通寶 安南鑄，每枚五角。

太和通寶 安南鑄，每枚五角。

太聖通寶 待考，每枚一元。

太千通寶 待考，每枚一元。

文 信 春秋時物，價值百元。

文祿通寶 銀質，日本後陽成天皇文祿年間鑄，其元年當明萬曆二十年，無定价。

文久永寶 日本孝明天皇文久三年鑄，其元年當清咸豐末年，每枚一角。

文久永寶 日本孝明天皇文久三年鑄，其元年當清咸豐末年，每枚一角。

日本孝明天皇文久三年鑄，其元年當清咸豐末年，每枚一角。

日本孝明天皇文久三年鑄，其元年當清咸豐末年，每枚一角。

日本孝明天皇文久三年鑄，其元年當清咸豐末年，每枚一角。

文治通寶 安南黎總鑄每枚二元、

中泉三十 王莽鑄、爲六泉之一、每枚

百元、

中布六百 王莽鑄、爲十布之一、每枚

四十元、

支鈔半分 元朝權鈔錢、值三十元、

五畫

永 光 劉宋廢帝鑄、每枚三百元、

永安五銖 北魏孝莊帝鑄、每枚自二

角至六元、

永通萬國 北周宣帝鑄、每枚一元、大

而國緣者自十元至三十

元、

永平元寶 前蜀王建鑄、每枚一百元、

永通泉貨 南唐李璟鑄、緣書者四十

元、篆書者六十元、

永安一十 燕劉守光稱帝後鑄、銅者

百元、鉄者五十元、

永安一百 全上、銅者四十元、鉄者七

元、

永安五百 全上、銅者百元、鉄者五十

元、

永安一千 全上、銅者六十元、鉄者自

五元至廿元、

永隆通寶 閩王延義鑄、約五六百元

左右、

永樂通寶 明成祖永樂九年鑄、日本

天正年間亦鑄、每枚五分、

永歷通寶 明末永明王鑄、每枚自一

角至二元、

永昌通寶 明末李自成鑄、小平五分、

當五五角、

永久宣寶 日本鳥羽天皇鑄、當宋政

和年間、無定价、

永定通寶 安南莫福源永定年間鑄、

永定元年、當明嘉靖二十

六年、每枚五角、

永定之寶 全上

永定久寶 全上

永壽通寶 安南黎神宗維祺永壽年

間鑄、永壽元年即清順治

十五年、每枚一角、

永壽之寶 全上

永盛通寶 安南黎燕宗維裕永盛年

間鑄、(永盛元年即清康

熙十五年)每枚一角、

永平通寶 安南鑄、每枚五角、

永治之寶 待考、每枚值二角、

永治元寶 全上

永治通寶 全上

永安大寶 待考、無定價、

永安大藏 全上

正隆元寶 金楊帝鑄、每枚五分、作正者二十元、鉄者五角、

正統通寶 正統明英宗年號、未鑄錢、

正德通寶 正德明武宗年號、未鑄錢、

正和通寶 待考、每枚五角、

正元通寶 全上、每枚二元、

正法元寶 待考、每枚二角、

半兩 秦始皇鑄、每枚二角至二元、

半兩 漢高帝六年鑄、小如榆莢、自五角至二十元、

半兩 漢高后二年鑄、重八銖、自二角

至一元、傳形者十元、

半兩 漢文帝五年鑄、重四銖、自二角至一元、

半兩 漢武帝建元五年鑄、自二角至一元、

半圓 秦初物、無定價、

四朱 近代考古家謂係西漢物、有方圓二種、陰文陽文之分、淳于東阿、臨菑等、皆紀地名、每枚自五元至二十元、

四銖 劉宋文帝元嘉七年鑄、每枚二元、

弘治通寶 明孝宗鑄、小平二角、薄小者、安南鑄、亦二角、

弘治之寶 安南鑄、每枚五角、

弘光通寶 明末福王鑄、每枚二角、

幼泉二十 王莽鑄、爲六泉之一、每枚四十元、

幼布三百 王莽鑄、爲十布之一、每枚四十元、

布 泉 王莽始建國二年鑄者、每枚五角、北周武帝保定元年鑄者、每枚二角、

白龍重寶 南漢劉龔鑄、鉛者八十元、

平安通寶 安南蓋平安王鄭松鑄、每枚一元、

平南通寶 全上、每枚二元、

仙臺通寶 日本光格天皇天明四年鑄、(當清乾隆四十九年、銅者四元、鉄者一元、

世高通寶 日本寬正年間、琉球世高王尙德鑄、當明天順年間、

每枚三角、

立元通寶 待考、每枚二元、

六畫

至道元寶 北宋太宗鑄、御書真草行

三品、每枚五分、

至和元寶 北宋仁宗鑄、每枚五分、

至和通寶 全上

至和重寶 全上、折二十五元、折五三

十元、折五背上號字者二

百元、鐵者十元、

至寧元寶 金衛紹王鑄、折五五百元、

至大元寶 元武宗鑄、每枚自五元至

三十元、

至大通寶 全上、大者一元、小者二元、

至治元寶 元英宗鑄、每枚二十元、

至治通寶 全上、每枚自五元至十元、

至治元年 全上、每枚二十元、

至順元寶 元文宗鑄、大者三十元、小

者二十元、

至順通寶 全上、背有太乙護聖等文、

每枚三十元、

至順壬申 元文宗至順三年鑄、每枚

三十元、

至元通寶 元順帝鑄、每枚自五元至

十元、背上玉字者三十元、

又慶文小錢五十元折二

六元折三四元、

至元元寶 元順帝四年鑄、背有戊寅

二字、每枚三十元、

至元戊寅 全上、每枚三十元、背有香

殿二字者三十五元、

至正通寶 元順帝至正十一年鑄、小

錢五元、小平六元、背有蒙

文寅字者三十元、卯辰巳

等皆五角、午字者四元、折

二背蒙文寅字者二十元、

卯辰巳等字皆五角、午字

者三元、折三蒙文寅字者

十五元、卯辰巳午等皆一

元、又折二背有二字者（

上蒙文下漢文）二元、折

三亦二元、折五五元、折十

背無文者三元、背上蒙文

戊字下一星一漢文十字

者十元、背上蒙文十字者

二元、背上蒙文十字下橫

列漢文壹兩重三字者四

元、

至正之寶

全上、五分者五十元、壹錢

壹錢五分者四十元、貳錢

貳錢五分伍錢者六十元、

光天元寶

前蜀王建鑄、每枚五角、

光定元寶

西夏神宗李遵頊鑄、每枚

一元、

光緒通寶

清德宗景皇帝鑄、每枚自

二分至三角、

光紹通寶

安南黎昭宗椅鑄、(當明

弘治正德間、)每枚五角、

光順通寶

安南黎聖宗濞鑄、(光順

元年當明天順四年、)每

枚五角、

光中通寶

安南東京王阮惠鑄、光中

元年即清乾隆五十三年、

每枚五分、

光中大寶

全上、每枚一角、

安符元寶

安南鑄、每枚二角、

安法元寶

待考、每枚二角、

共

列國時物、十元至二十元、

共當金貨

全上、約百元、

共屯赤金

全上、每枚三十元、

同治通寶

清穆宗毅皇帝鑄、每枚自

二分至二角、

西 周

周京舊物、價二百元、

次布九百

王莽鑄、爲十布之一、每枚

四十元、

七畫

延祐元寶

元仁宗鑄、每枚自十元至

三十元、

延祐通寶

全上、小者十元、大者二十

元、

延祐三年

全上、每枚三十元、

延喜通寶

日本醍醐天皇延喜七年

鑄、(當後梁開平元年、)

每枚二十元、

延寧通寶

安南黎仁宗濞鑄、(其元

年當明景泰五年、)每枚

三角、

壯泉四十

王莽鑄、爲六泉之一、每枚

四百元、

壯布七百

王莽鑄、爲十布之一、每枚

三十五元、

宋元通寶

北宋太祖開寶中鑄、每枚

五六分、錢者五角、

成化通寶

成化明憲宗年號未鑄錢、

薄小者安南鑄、每枚五元、
序布四百 王莽鑄、爲十布之一、每枚
四十元、

孝建四銖 劉宋文帝鑄、每枚三元至
十元、孝建同、

利用通寶 明末吳三桂鑄、每枚自五
分至五角、

八畫

明 刀 列國時物、每枚一元、傳形
者三元、

明 四 全上、每枚十元、

明道元寶 北宋仁宗鑄、每枚五分、

明治通寶 日本今上天皇明治年間
鑄、其元年當清同治七年、

每枚二角至一元、

明德通寶 安南東都莫登庸鑄、(明
德元年即明嘉靖六年、)

每枚三角、

明命通寶 安南阮二世主社單明命
年間鑄、其元年即嘉慶廿
五年、小平二角、折十廿元、

明定宋寶 待考、每枚一元、

明正通寶 全上

長垣一金化 列國時物、自三十至五
十元、

長年大寶 日本仁明天皇、嘉祥元年
鑄、(當唐宣宗大中二年、
每枚十五元、)

長祿通寶 日本後花園天皇、長祿年
間鑄、其元年當明天順元
年、每枚十元、

年、每枚十元、

長 安 待考、每枚百元、

治平元寶 北宋英宗鑄、每枚一角、鉄
者五角、

治平通寶 全上

治承通寶 日本高倉天皇治承年間
鑄、其元年當南宋淳熙四
年、每枚十元、

治元通寶 安南阮氏鑄、每枚二元、
全上

治元聖寶 全上

治平聖寶 安南鑄、每枚三角、
全上

治平豐寶 全上

治和通寶 安南鑄、每枚一元、

東 周 周京舊物、價二百元、

東國重寶 高麗明孝王六年鑄、(當
宋建中靖國年間、)每枚
十元、

宋建中靖國年間、)每枚
十元、

東國通寶 全上

定平一百 定宜讀作安、晉惠帝光熙

元年、成太宗李雄自稱成

都王、改元晏平時鑄、晏省

作安、每枚一元、

定天之寶

觀古關泉說謂係元朝諸

寺供養所鑄、每枚五元、

定元通寶

安南鑄、每枚二元、

阜昌元寶

偽齊劉豫鑄、真書廿元、篆

阜昌通寶

書四十元、

阜昌重寶

全上、真書卅元、篆六十元、

兩 鑄 秦物、有郭者十五元、無郭

者二十元、

直 百 三國時劉備鑄、每枚二元、

傳形五元、上下文者偽、

直百五銖 全上、每枚四角至一元、幕

有爲字者二元、

承安寶貨 金章宗鑄、每枚六十元、

承和昌寶 日本仁明天皇承和年間

鑄、其元年當唐大和八年、

每枚二十元、

周通元寶

後周世宗顯德二年鑄、每

枚自五分至五角、

招納信寶

南宋紹興元年劉光世鑄、

有金銀銅三種、金者未見、

銀者百元、銅者七十元、

金世園寶

日人謂係金初所鑄、價八

元、

和同開珎

日本元明天皇和同年間

鑄、(當唐中宗景龍二年、

每枚自一元至十元、

享保通寶 日本中御門天皇、享保年

間鑄、其元年當清康熙五

十五年、每枚五元、

九畫

皇祐元寶 北宋仁宗鑄、篆書者百元、

真書者二百元、

皇宋通寶 北宋仁宗寶元年間鑄、每

枚五分、鉄者五角至一元、

皇宋元寶 南宋理宗寶祐元年鑄、每

枚一角、鉄者五角、

皇建元寶 西夏襄宗李安全鑄、每枚

二元、

皇慶通寶 元仁宗皇慶年間鑄、每枚

百五十元、

皇慶元寶 全上

皇帝通寶 洪秀全鑄，每枚一角、

皇元通寶 待考，每枚二元、

皇恩通寶 待考，每枚一元、

咸通玄寶 唐懿宗鑄，價五百元、

咸康元寶 前蜀王衍鑄，每枚一元、

咸平元寶 北宋真宗鑄，每枚五分、闊

緣而大似折二者一元、背

四出者二元、又大似折五

折十者五十元、

咸淳元寶 南宋度宗鑄，每枚一角、

咸雍通寶 遼道宗鑄，每枚二元、

咸豐通寶 清文宗顯皇帝鑄，有小平

當五當十當五十當百當

千等數百種，每枚約自五

角至五元止、

建中通寶 唐德宗鑄，每枚四十元、

建炎通寶 南宋高宗鑄，每枚自一角

至三元、

建炎重寶 全上，每枚十元、

建炎元寶 全上，每枚四十元、

建文通寶 建文明惠帝年號，未鑄錢、

薄小者安南鑄，每枚一元、

宣和元寶 北宋徽宗鑄，每枚四元、

宣和通寶 全上，每枚自一角至三元、

宣德通寶 明宣宗鑄，每枚二角、

宣統通寶 每枚五分、

宣定通寶 待考，每枚一元、

宣和祐寶 待考，每枚二元、

重一兩十二銖 秦初物，每枚八十元、

重一兩十四銖 全上，每枚六十元、

重和通寶 北宋徽宗鑄，篆書二十元、

隸書十元、

重熙通寶 遼興宗鑄，每枚十元、

重光通寶 安南鑄，每枚一元、

政和通寶 北宋徽宗鑄，每枚自五分

至一元、

政和重寶 全上，折二十四元、錢者五

元、

政平通寶 安南陳太宗熙天應政平

年間鑄，每枚一元、

政定通寶 安南鑄，每枚一元、

洪武通寶 明太祖鑄，小平背無文者

五分，背上一字者四十元、

一錢二字者五分，北平二

字者五角，鄂字者八十元、

京字者二百元，浙字者一

角，濟字者百元，桂字者五

角，桂一二字者四元，福字

者一角、豫字者二元、廣字者十元、折二背無文者四元、背上二字者三十元、二錢二字者一角、北平二字者三十元、鄂字者百元、京字者六十元、浙字者二元、濟字者六十元、桂二字者四十元、二福二字者廿五元、豫字者三元、廣二字者百元、折三背無文者四元、背上三字者三十元、三錢二字者二角、北平二字者四十元、鄂字者六十元、京字者三十元、浙字者二元、濟字者八十元、桂三字者百元、三福二字者

三十元、豫字者三元、廣二字者八十元、折五背無文者四元、背上五字者廿元、五錢二字者一角、北平二字者三十元、鄂字者八十元、京字者四十元、浙字者一元、濟字者百元、桂五二字者四十元、五福二字者五元、豫字者三元、廣五二字者六十元、折十背無文者四元、背上十字者二元、十一兩三字者五角、北平十三字者八元、京十二字者一元、十廣二字者三十元、鄂十二字者十元、濟十二字者五元、桂十二字

者十元、十豫、十福、十浙二字者、皆二元、

洪熙通寶

洪熙明仁宗年號、未鑄錢、

洪化通寶

明末吳世璠鑄、每枚自五分至二角、

洪德通寶

安南黎聖宗源鑄、(洪德元年當明成化六年)每

枚二角、

洪順通寶

安南黎襄翼帝源鑄、(洪順元年當明正德四年)每枚五角、

保大元寶

南唐李景鑄、折五背上天字者二千元、

保泰通寶

安南黎裕宗維禔鑄、裕宗

清康熙四十五年立、每枚

一角、

保立通寶 安南鑄、每枚十元、

貞祐通寶 金宣宗鑄、小平八十元、折

二百五十元、

貞觀永寶 日本清和天皇貞觀十二

年鑄、當唐懿宗咸通十一

年、每枚八元、

昭武通寶 明末吳三桂鑄、每枚自五

分至五角、

昭統通寶 安南黎末帝維祜鑄、昭統

元年即清乾隆五十二年、

每枚一角、

項 列國時物、值二元、傳形五元、

梵書錢 爲西夏開國與中華文字未

通時鑄、每枚三四十元左右、

南陽郡寶 待考、無定價、

十畫

泰和通寶 金章宗鑄、小平篆書者爲、

真書者十五元、折二真書

二十元、折三二十五元、折

十五百元、

泰和重寶 亦章宗鑄、每枚自五角至

十元不等、

泰定通寶 元泰定帝鑄、每枚自四十

至八十元、

泰昌通寶 明光宗年號、天啓年間補

鑄、每枚自五分至一元、

泰德通寶 安南廣南阮岳鑄、泰德元

年即清乾隆五十一年、每

枚五分、

海東重寶 高麗肅宗明孝王六年鑄、

當宋建中靖國元年、每枚

二元、

海東通寶 全上、每枚三元、

高昌吉利 北魏勸善鑄、每枚三十元、

梁刀五百 王莽居攝二年鑄、每枚三

元至八元、斷柄者一元、

致和通寶 元泰定帝鑄、每枚三十元、

致和元寶 全上、每枚百元、

神功開寶 日本稱德天皇天平神護

元年鑄、(當唐永泰元年、

每枚十元、

差布五百 王莽鑄、爲十布之一、每枚

三十五元、

唐國通寶 南唐元宗顯德年間鑄、每

枚二角、折二篆書廿五元、

十一畫

乾封泉寶 唐高宗鑄、每枚一元、

乾封泉寶 五代楚馬殷鑄，銅者五六

百元，鉄者七八元。

乾元重寶 唐肅宗鑄，自數角至二三

十元不等。

乾元大寶 日本村上天皇，天德二年

鑄，天德元年，當後周顯德

四年，每枚五元。

乾元通寶 待考，每枚一元。

乾亨通寶 南漢劉龔鑄，每枚六十元。

乾亨重寶 全上，銅者三元，鉛者一元

至五元。

乾亨元寶 遼景宗鑄，價二百元。

乾德元寶 前蜀王衍鑄，每枚五角。

乾統元寶 遼天祚帝鑄，每枚一元，當

百大錢五百元。

乾道元寶 南宋孝宗鑄，折二每枚二

角，背上正字者十五元，鉄

小平十元，折二二元至十

元。

乾祐元寶 西夏仁宗鑄，真書四十元，

行書六十元，鉄者二元。

乾隆通寶 清高宗純皇帝鑄，每枚自

二分至一角。

乾隆寶藏 全上，每枚二十元。

乾文大寶 日本鑄，約二十元。

乾符元寶 安南阮有造鑄，每枚二角。

紹聖元寶 北宋哲宗鑄，每枚五分至

五角。

紹聖通寶 全上，每枚二角，鉄者三角。

紹興元寶 南宋高宗鑄，小平八十元，

折二二角，鉄者五角至二

元。

紹興通寶 全上，小平八十元，折二二

角，鉄者五角至三元。

紹熙元寶 南宋光宗鑄，每枚自五分

至一元。

紹熙通寶 全上，鉄錢自三角至一元。

紹定通寶 南宋理宗鑄，每枚二角至

一元。

紹定元寶 全上，折二四十元，折五八

十元。

紹武通寶 明小唐王聿錡鑄，每枚十

元。

紹隆通寶 安南陳聖宗鑄，聖宗當

宋寶祐五年立，每枚一元。

紹豐通寶 安南陳裕宗鑄，紹豐元年

當元，至正二年，每枚三角。

紹豐元寶 全上。

紹元通寶 安南虞主胡一元聖元年

開鑄，聖元元年，當明建文

二年，每枚五角。

紹平通寶 安南黎太宗鑄，紹平元年

當明宣德九年，每枚三角。

紹平聖寶 全上，每枚五角。

紹平聖寶 全上，每枚五角。

紹治通寶 砂鐵錢，安南阮三世主弘

時鑄，紹治元年即清道光

二十一年，每枚三角。

紹行元寶 安南鑄，每枚五角。

祥符元寶 北宋真宗鑄，每枚五分，鉄

者五角至一元。

祥符通寶 全上

祥元通寶 待考，每枚一元。

祥聖通寶 全上

第一 秦初權錢，每枚二百元。

第十 全上。

第十一 全上。

第十六 全上。

第十八 全上。

第十九 全上，大似當五當十者每枚

三百元。

第十 秦初權錢，每枚二百元。

第一重四兩 全上

第五重四兩 全上

第九重四兩 全上

第布八百 王莽鑄，爲十布之一，每枚

三十元。

淳化元寶 北宋太宗鑄，每枚一角，鉄

者五角至一元

淳熙元寶 南宋孝宗鑄，每枚一角，鉄

者五角。

淳祐元寶 南宋理宗鑄，每枚一角。

淳祐通寶 全上，背有字者二三元，無

字者三四十元左右。

崇寧通寶 北宋徽宗鑄，小平一元，大

者二角。

崇寧重寶 全上，每枚二角。

崇慶元寶 金衛紹王永濟鑄，值千元。

崇禎通寶 明莊烈帝鑄，每枚自五分

至二元。

清寧通寶 遼道宗鑄，每枚元半。

通正元寶 前蜀王建鑄，每枚二元。

通行泉貨 遼初錢，價二百元。

康定元寶 北宋仁宗鑄，每枚四十元。

鉄者二十元。

康熙通寶 清聖祖仁皇帝鑄，每枚自

一分至五分、

貨 泉 王莽天鳳元年鑄、自五分

至一元、

貨 布 全上、每枚二角、

常平五銖 北齊文宣帝天保四年鑄、

每枚一角、

常平通寶 高麗肅宗元孝王於清康

熙年間鑄、自五分至五角、

陳公新寶 安南陳太宗照即位前鑄、

每枚二元、

涼造新泉 前涼張軌鑄、每枚百元、

得壹元寶 唐史思明鑄、每枚自二元

至十元、

琉球通寶 日本孝明天皇御宇琉球

所鑄、橢圓形、每枚三角、

國寶金匱 待考、價值千元、

十二畫

開元通寶 唐高祖武德四年鑄、每枚

自五分至五角、

開元通寶

唐德宗建中元年、趙贊採

開元通寶

唐武宗會昌初、各地自鑄、

開元通寶

每枚自二角至四元止、

開元通寶

南唐元宗顯德年間鑄、每

開平元寶

後梁太祖鑄、無定價、偽品

開平通寶

全上

者自三角至一元、

開禧元寶 全上、每枚五角至一元、

開慶通寶 南宋理宗鑄、每枚二角、

開泰元寶 安南陳明宗鑄、價二百元、

開丹聖寶 遼初鑄、每枚三元、

開基勝寶 金寶、日本淳仁天皇天平

寶字四年鑄、其元年當唐

肅宗元上元年、無定價、

開定通寶 待考、每枚二元、

開和通寶 待考、每枚一元、

開建通寶 全上、每枚三角、

景一和 宋廢帝鑄、異者二百元、

景德元寶 北宋真宗鑄、每枚五分、大

鐵錢三元、

景祐元寶 北宋仁宗鑄、每枚五分、

者五角至一元、

景定元寶 南宋理宗鑄，每枚二角、

景統通寶 安南黎憲宗鑄，（景統元年當明弘治十一年）

每枚一元、

景興通寶 安南黎獻宗維禡鑄，景興元年即清乾隆五年，每枚

自一角至二角、

景興永寶 全上

景興泉寶 全上

景興順寶 全上

景興重寶 全上

景興巨寶 全上

景興內寶 全上

景興至寶 全上

景興正寶 全上

景興中寶 全上

景興大寶 全上

景興太寶 全上

景興用寶 全上

景盛通寶 安南東京主阮弘瑞鑄，景盛元年即乾隆五十八年、

每枚五分、

景盛大寶 全上，每枚一角、

景元通寶 安南鑄，每枚一元、

景恩通寶 全上

順天元寶 唐史思明鑄，每枚一元至十元不等、

順天元寶 安南黎太祖利鑄，（順天元元年即明宣德八年）每

枚五角、

順天大寶 背月，安南李太祖公蘊鑄，

順天元年當宋大中祥符

二年，每枚一元、

順治通寶 清世祖章皇帝鑄，每枚自

二分至二角、

順平元寶 安南黎中宗憲鑄，每枚一

元、

隆興元寶 南宋孝宗鑄，小平錢三十

元，折二五角，鉄小平五元、

鉄折二二元、

隆慶通寶 明穆宗鑄，每枚一角、

隆武通寶 明唐王聿鍵鑄，每枚一角

至一元、

隆平永寶 日本醍醐天皇，延喜十五

年鑄，（當後梁貞明元年、

）每枚八元、

統和通寶 遼聖宗鑄，每枚二百元、

統元通寶 安南黎應於明嘉靖元年、

改元統元時鑄，每枚二元、
朝鮮通寶 高麗太祖康獻王、當明洪

武年間鑄，每枚二角、

富壽神寶 日本醍醐天皇、弘仁九年

鑄，其元年當唐憲宗元和
五年，每枚二十元、

十三畫

聖宋元寶 北宋徽宗建中靖國年鑄、

每枚一角、小平篆書寶字

長冠者百元、隸書者百元、

當五隸書背上仰月者百

元、鉄者三角至二元

聖宋通寶 全上、小平鉄者一元、

聖宋重寶 南宋寧宗嘉定元年鑄、每

枚二元、

聖元通寶 安南虞主胡一元鑄、聖元

元年當明建文二年，每枚

三角、

熙寧元寶 北宋神宗鑄，每枚五角、小

平背衛字者二十元、折二

背衛字者四十元、鉄者五

角至一元、

熙寧通寶 全上、銅者三十元、鉄者二

元、

熙寧重寶 全上、每枚五分、

熙元通寶 待考、每枚五角、

萬曆通寶 明神宗鑄，每枚自五分至

二元、銀質者二十元、

萬年通寶 日本淳仁天皇、天平寶字

四年鑄、(當唐肅宗元上

元年)每枚十元、

靖康元寶 北宋欽宗鑄、小平百五十

元、折二篆書三十元、隸書

二十元、

靖康通寶 全上、小平百五十元、折二

篆書百元、真書二百元、鉄

小平錢十五元、

雍正通寶 清世宗憲皇帝鑄，每枚自

一分至五分、

裕民通寶 明末耿精忠鑄，每枚自五

分至二角、

祺祥通寶 清穆朝初建元曰祺祥時

鑄，每枚八元、僞品甚多、

祺祥重寶 全上、

嗣德通寶 砂鑄錢、安南阮今帝弘任

鑄、嗣德元年即道光二十

八年，每枚一角、

嗣德寶鈔 全上、每枚三元、

道光通寶 清宣宗仁皇帝鑄、每枚自

二分至五分、

十四畫

嘉祐通寶 北宋仁宗鑄、每枚五分、

嘉祐元寶 全上

嘉泰通寶 南宋寧宗鑄、每枚五分、折

五三角、鉄者三角至一元、

嘉泰元寶 全上、鉄錢三角至一元、

嘉定通寶 南宋寧宗鑄、每枚五分、鉄

錢自三角至一元、

嘉定元寶 全上、折十八元、鉄錢三角

至二元、

嘉定永寶 全上、鉄錢自三角至二元、

嘉定真寶 全上

嘉定洪寶 全上

嘉定崇寶 全上

嘉定新寶 全上

嘉定珍寶 全上

嘉定興寶 全上

嘉定方寶 全上

嘉定正寶 全上

嘉定隆寶 全上（每枚五元）

嘉定全寶 全上

嘉定安寶 全上

嘉定之寶 全上

嘉定至寶 全上

嘉熙通寶 南宋理宗鑄、每枚一角、

嘉熙重寶 全上、每枚三角、

嘉靖通寶 明世宗鑄、小平二角、折二

百元、折三二十元、折五五

十元、折十四元、

嘉慶通寶 清仁宗睿皇帝鑄、每枚自

二分至五分、

嘉隆通寶 安南阮世祖鑄、嘉隆元年

即清嘉慶七年、每枚五分、

嘉興通寶 待考、每枚一角、

端平通寶 南宋理宗鑄、折五二角、鐵

錢三元、

端平元寶 全上、小平一元、鐵錢三元、

端平重寶 全上、每枚四十元、

端慶通寶 安南黎誼鑄、端慶元年當

明弘治末年、每枚二元、

漢 興 蜀李壽鑄、上下文者每枚

十五元、左右文者八十元、

漢元通寶 後漢高祖乾祐年間鑄、每

枚二角、

銖 銖 六朝時物、真者二十元、
壽昌元寶 遼道宗錢、每枚二元、

十五畫

慶曆重寶 北宋仁宗錢、每枚二角、鐵
者二元、

慶元通寶 南宋寧宗錢、每枚五分至

一角、鐵者自三角至一元、

慶元元寶 全上、鉄錢自五角至一元、

慶長通寶 日本後陽成天皇慶長十

一年錢、(當明萬曆二十

四年) 每枚一元、

寬平大寶 日本宇多天皇寬平二年

錢、(當唐昭宗大順元年、

每枚十元、

寬永通寶 日本錢、每枚二分、

廣政通寶 後蜀孟昶錢、銅者六十元、

鐵者七元、

廣和通寶

安南東都莫羅海錢、廣和

元年即明嘉靖二十年、每

德祐元寶

德祐南宋恭宗年號未錢

箱館通寶

日本孝明天皇、安政四年

錢、(當清咸豐七年) 每

十六畫

龍鳳通寶

元末韓林兒錢、小平二十

興朝通寶

明末孫可望錢、每枚五分

十七畫

應天元寶 燕劉守光錢、真者未見、

應運元寶 宋李順於淳化五年、僭號

應運時錢、價值五百元、

應曆通寶 遼穆宗錢、價值五百元、

應感通寶 待考、無定價、

應聖元寶 待考、無定價、

臨安府行用 南宋高宗行軍缺用時

錢、準貳百文者七十元、

至百伍百文者五十元、

濟陰 列國時物、大者六十元、小者百

元、

十八畫

豐貨 趙石勒錢、有內郭者六元、無內

郭者十二元、

二十畫

寶化 周泉，每枚自五元至十元、

四化六化，每枚二元、

寶慶元寶 南宋理宗錢，鐵錢，每枚二元至十元、

寶永通寶 日本東山天皇寶永五年

鑄，（其元年當康熙四十三年）每枚五元、

寶興通寶 安南鑄，每枚二角、

嗣虞時錢 待考，無定價、

廿一畫

鏡益神寶 日本清和天皇貞觀元年

鑄，當唐宣宗大中十三年、

每枚十五元、

跋

余受業於吾師丁仲祐先生，專習

古泉學一科，已五年矣。先生藏泉最富，如兩箇金錯刀等各有二十餘枚，六泉十布，且有兩副，其餘各泉，無不完備。其複品往往多至數十枚，可謂富矣。余所見既多，略有開悟。凡古今泉幣之通塞，小泉大泉之流弊，翻沙改刻挖補等等之伎倆，以及各古泉價目之貴賤，今貴昔貴，今賤者，無不一一默識於心。吾師近將歷代泉譜及近人學說，取其醇而去其駁，依各古泉第一字筆畫之多寡而次第之，所列各泉之圖，悉用原拓，與真泉絲毫無異。各泉之下，又標以價値、

彙而輯之，名曰古泉大辭典。吾師不以羅城爲蒙陋，而以總編纂之役相屬。朝斯多斯，已越三載，每嘆是書之卷帙繁重，一時不易卒業。於是別其繁複，存其精華，提要鉤玄，彙成四冊，名曰古泉小辭典。然付刊亦困於經濟，出版非易事也。茲再摘其緊要者先公之於同好，以便檢查。惟所定價目，非可爲永久之標準。倘越時稍久，或出土一多，泉價自當又有高下。況南北各省，本有不同，各人見解，又有參差。烏能一一折衷於至當耶？倉卒成書，錯誤必多。博雅君子，其有以匡正之。民國二十六年三月金維城識。

函授古泉學社緣起及簡章

丁福保 仲祐

昔有研究古泉學者，費一世之心思財力，著成泉譜，刊行於世，或寥寥數千品，不足一觀，或魚目混珠，錯雜其間，此皆處於窮鄉僻壤，限於見聞之所致也。如吾鄉某君，號藏泉家，兼著泉譜，余見其泉，於新莽之六泉，僅大小泉爲真品，十布僅大布爲真品，其餘之四泉九布，皆偽鑄也，卽金錯刀一品，其金字高出半分，亦是偽鑄，勳勳一世，尙未入門，亦大可憐矣。茲爲便於學者入門起見，非用通函教授法不可。

他年吾國各縣之博物館，若與圖書館同時開辦，其數須在一千五百處以上，館中搜羅歷代古泉，爲必要之功作，然此項人材，現時實在缺乏，故各省已開辦之博物館，其陳列之古泉，率因陋就簡，一無足觀，故古泉學人材，宜設法有以速成之，非用通函教授法不可。

大學教授鄭師許先生，提倡古泉學，不遺餘力，前月自廣

東來書，勸余開辦函授古泉學社，此皆本社成立之緣起也。茲特訂簡章如左。

一、本社以提倡古泉學爲目的，用通函法教授歷代古泉學，故定名函授古泉學社。

二、歷代古泉學，約分四類，泉始於周，見說文貝字注，故鑄鼻泉及刀布等皆屬於周，是爲第一類，由秦漢至勝國之宣統各朝代泉，爲第二類，日本朝鮮安南等外國泉爲第三類，壓勝馬錢等爲第四類。

三、函授期限，定爲一年，一年期滿，於古泉之學，必已得其門徑，以後之升堂入室，其難易皆視各人嗜好之淺深，天分之高下而定，非可強途人等量而齊觀也，故期滿後，亦無通函試驗，及格者給予證書等事。

四、研究古泉，見木刻圖，不如見真拓片，見真拓片，不如見真

古泉、茲爲便利本社社員起見、其始則見真拓片、於通函詢問之外、如欲一見真品者、可約定日期、鐘點、來社參觀、因于開不知一見也。

五、敝社爲提倡古泉學起見、故不收學費、惟各社員通信時、欲索敝社回信者、須將社員之詳細住址及姓名、寫於信封上、並將郵票貼好、與來信一同寄下、以省手續。

六、欲入本社爲社員者、請將詳細履歷、徑寄上海梅白格路二百零四號函授古泉學社報名、報名費亦不收。

陳壽卿先生 **六泉十布拓本** 實價一元

是書爲陳壽卿先生贈與吳清卿中丞之手拓本、內十布有二副、一尊上有小直文、一則無之、又摘錄漢書及觀古關正續泉說數則、冠諸卷首、俾閱者可知六泉十布之源流、用西法景印不爽毫厘、見圖如見真泉、尚可貴也。

上海梅白格路二〇四號醫學書局發行

泉志精華錄

每部實價二元

宋洪遵原本 無錫丁福保刪節

泉志十五卷、宋洪遵著、會萃歷代錢幣、采錄各家學說、古泉譜之存於今世者、僅此而已、惟其所分門類、未爲悉當、所引各說、醇疵難別、又書中各詞、爲明徐象梅所補繪、憑臆杜撰、百無一似、前年春、福保復閱是書、見其引證瞻博、且多唐宋以前舊說、真有所謂「字千金者存焉、惟醇疵難別、閱時頗有披沙揀金之感、乃用韓昌黎提要鈎玄之法、取其醇而去其疵、陶冶鎔裁、合爲一冊、名曰泉志菁華錄、余藏有古泉三千餘種、擇其精美者拓之、與徐圖互易、使閱者見圖如見真泉、景印流傳、盡是廬山真面、豈非嗜古家一大快事哉、或曰是書也、簡淨平實、詳而不支、煩、洵古泉學入門書也、又每個古泉拓片下、皆注明時值若干、以便學者。

上海梅白格路二〇四號醫學書局發行