



อธิบายเครื่องบูชา

พระเจ้าบรมวงศ์เธอ กรมพระดำรงราชานุภาพ ทรงพระนิพนธ์  
พิมพ์ประกอบด้วยรูป

แจกในงานทรงบำเพ็ญพระกุศลถวายในสัปดาห์ที่คารบ ๑๓

อุทิศสนองพระเดชพระคุณ

สมเด็จพระราชปิตุลา บรมพงศาภิมุข  
เจ้าฟ้าฯ กรมพระยาภาณุพันธุวงศ์วรเดช  
ณวังบูรพาภิรมย์

วันที่ ๒๙ สิงหาคม พ.ศ. ๒๔๗๓

พิมพ์ที่โรงพิมพ์ ไสภณพิพรรฒนาถ



## คำนำ

เมื่องานระตุนาฉบับนี้ มีการตั้งเครื่องบูชา ทั้งอย่างมาห่มุ และห่มุ  
โต๊ะจีน บูชาพระศรีรัตนตรัยที่ในวัดพระศรีรัตนศาสดาราม เป็นของ  
พระสงฆ์ทรงสมณศักดิ์มาตั้งเนติมพระราชพิธีเป็นอันมากด้วยกัน ทรง  
พระกรุณาโปรดเกล้าฯ ให้ข้าพเจ้าเป็นนายกกรรมการตัดสินรางวัล ได้ใช้  
พระราชนิมิตทรงรัชกาลที่ ๕ เป็นบรรทัดในการตัดสิน พระราชาคณะ  
หลายองค์แสดงความประสงค์แก่ข้าพเจ้า ว่าใครจะทราบลักษณะการ  
จัดเครื่องบูชาที่ถกกันว่าแบบแผนทางฝ่ายคฤหัสถ์ ข้าพเจ้ารับจะแต่ง  
อธิบายแล้วพิมพ์ถวายในวันพระสงฆ์มาชมพิพิธภัณฑสถานสำหรับพระนคร  
เมื่อเช้าพรรษาขึ้นตามเคย ส้มเด็จพระสงฆ์ราชเจ้าก็ทรงอนุโมทนาด้วย  
ข้าพเจ้าจึงได้แต่งหนังสือขึ้น เดียดยกอยู่น้อยที่ประจบเวตามิธุระอื่น  
พัวพัน ฟังได้ตงมือแต่งเมื่อจวนจะเข้าพรรษาอยู่แล้ว จึงกล้าความได้แต่  
โดยย่อพอเป็นประโยชน์ท่นการ หนังสือเรื่องนเมื่อแจกพิพิธภัณฑสถาน  
ผู้ที่ได้รับพากันชอบ แต่ได้แจกไปในสงฆมณฑลเป็นหนังสือ ทางฝ่าย  
คฤหัสถ์ยังมีใครมิได้รับ จึงเอามาใช้เป็นหนังสือแจกในงานทำบุญ  
อุทิศถวายสนองพระเดชพระคุณสมเด็จพระราชบิดา บรมพงศาภิมุขฯ  
ณวังบูรพาภิรมย์ ในวาระเช้าพเจ้าทำบุญถวายเมื่อพระศักราชปีดาหที่ ๓๓  
ณวันพุธที่ ๒๙ สิงหาคม พ.ศ. ๒๔๗๑

ศิริ ๒๖ ๒๕๗๑

วันที่ ๒๙ สิงหาคม พ.ศ. ๒๔๗๑



## สารบัญ

อธิบายเครื่องบูชา	หน้า ๑
เครื่องบูชาอย่างไทย	๒
เครื่องทองคำของหลวง	๒
เครื่องทองคำของหาหลวง	๓
เครื่องทองน้อย	๓
กระบะเครื่องนมัสการ	๓
กระบะเครื่องห้า	๓
กระบะบูชาวิปัสณาอย่างมีเชิง	๔
กระบะบูชาอย่างไม่มีเชิง	๔
เครื่องบูชาอย่างม้าหมู	๔
ตาย่อเครื่องแต่งเรือน	๔
ตาย่อเขียนผนังโบสถ์	๕
ม้าหมูในพระอุโบสถวัดพระเชตุพน	๕
หลักเครื่องบูชาม้าหมู	๖
เครื่องบูชาอย่างโต๊ะจีน	๗
เครื่องโต๊ะบูชาตามแบบจีน	๗
เครื่องโต๊ะบูชาอย่างจีนซึ่งมาจัดแปลงเป็นอย่างไทย	๗
แหดเครื่องเดินเทศมหาชาติว่าด้วยเครื่องโต๊ะบูชา	๑๐
โต๊ะกิมตง	๑๒
โต๊ะเครื่องบูชาอย่างใหญ่ แบบหลวงในรัชกาลที่ ๕	๑๒
การจัดโต๊ะบูชา	๑๒
ชั้นหลักโต๊ะบูชา	๑๓



## อธิบายเครื่องบูชา

เครื่องบูชาของไทย ถ้าตามแบบแผนใช้ของ ๕ สิ่งเป็นสำคัญ คือเทียน ๑ รูป ๑ เขาคอก ๑ ดอกไม้ ๑ แต่ตามที่ใช้กันเป็นปกติ ในพื้นเมือง ไทยทางฝ่ายใต้เช่นในกรุงเทพฯ ๗ นั้นเป็นต้น ชอบใช้แต่ดอกไม้ รูปเทียน เขาคอกหาใครใช้ไม้ ส่วนไทยทางข้างเหนือ เช่นในมณฑล พายัพชอบใช้แต่เทียนกับเขาคอกดอกไม้ รูปหาใช้ไม้ ที่ผิดกันเช่นนั้น สันนิษฐานว่าเดิมเห็นจะเป็นด้วยในท้องถิ่นหาของซึ่งดัดแล้ยมิใครได้สดวก เหมือน ๓ สิ่งซึ่งคงใช้อยู่ จึงมักดัดแล้ยสิ่งหนึ่ง แล้ยก็เลยคิดเป็น ประเพณีมา แต่เครื่องนมัสการของหลวงยังคงใช้ของ ๕ สิ่งตามแบบ อยู่จนทุกวันนี้

เมื่อจะแต่งหนังสือใดลงสืบส่วนหาต้นตำรา ว่าเหตุใดจึงใช้ของ ๕ สิ่งดังกล่าวมาเป็นเครื่องบูชา จะมีมูลมาแต่ที่ไหน ได้ความว่าตาม ตำราพราหมณ์ ในมัชฌิมประเทศแต่โบราณ มีกระบวนใช้เครื่องบูชา หลากอย่างมาก เครื่องบูชาทั้ง ๕ สิ่งของไทยใช้ก็มีอยู่ในตำราพราหมณ์ด้วย เหมือนกัน ถ้าจะลงเนื้อเห็นว่าไทยได้ตำราเครื่องบูชามาแต่พราหมณ์ ชาวมัชฌิมประเทศก็เห็นจะพอไปได้ แต่มีขอประหลาดน่าพิศวงอยู่ อย่างหนึ่ง ที่เครื่องบูชาของชาวประเทศอื่น เช่นจีนแล้ยมุฮัลดิด หรือที่ ถิ่นศาสนาอื่น เช่นพวกฝรั่งถิ่นศาสนาคริสต์อย่างลทธิโรมันคา โธลิกก็ด



หรือแขกถือศาสนาอิสลามก็ดี วัตถุที่ใช้เป็นเครื่องบูชาเป็นทำนองเดียวกัน  
กับไทยทงนั้น คือ

๑ ตั้งซึ่งให้แสงสว่าง ใช้เทียนบ้าง ตะเกียงบ้าง โคมบ้าง อย่าง ๑  
๒ ตั้งซึ่งเผาให้เกิดควันดับไล่โคจร ใช้ธูปบ้าง เนื้อไม้บ้าง แตะ  
กำยานบ้าง อย่าง ๑

๓ ตั้งซึ่งให้เกิดประทีปกัดกลิ่นหอม ใช้ดอกไม้แดงเข้าดอกเป็นต้น  
อย่าง ๑

จะเกิดด้วยมูลอย่างใด จะเอาอย่างตามกันหรือว่าต่างพวกต่างคิด  
แต่ไปพ้องกัน เป็นประการอันใดยังค้นไม่ได้ความชัด

อธิบายเครื่องบูชาซึ่งจะแสดงในหนังสืออื่น จะว่าแต่ด้วยกระบวน  
แต่งตั้งเครื่องบูชา เช่นใช้เป็นแบบอยู่ในประเทศสยามทุกวันนี้ มีลักษณะ  
ต่างกันเป็น ๓ ประเภท จะเรียกตามสะดวกแก่การแต่งหนังสือว่า “เครื่อง  
บูชาอย่างไทย” ประเภท ๑ “เครื่องบูชาอย่างไทยแกมจีน” หรือ  
“มาหุ่ม” ประเภท ๑ “เครื่องบูชาอย่างจีนแกมไทย” หรือ “โต๊ะจีน”  
ประเภท ๑ แสดงอธิบายที่ละประเภทต่อไป

### เครื่องบูชาอย่างไทย

เครื่องบูชาอย่างไทยซึ่งใช้เป็นอย่างบริบูรณ์เต็มแบบในเวदान คือ  
เครื่องนมัสการของหลวงอย่าง ๑ เรียกว่า “เครื่องทองทิศ” (ดูรูปที่ ๑)  
ซึ่งสำหรับสมเด็จพระเจ้าแผ่นดินทรงบูชาพระรัตนตรัยในงานพระราชพิธีใหญ่  
มีเตียงทองตั้ง เียงเทียนแถวหนึ่ง ๕ เียง เียงรูปแถวหนึ่ง ๕ เียง พาน  
เข้าดอกแถวหนึ่ง ๕ พาน พานดอกไม้แถวหนึ่ง ๕ พาน



รองลงมาถึงเครื่องห้า ( รูปที่ ๒ ) สำหรับสมเด็จพระเจ้าแผ่นดิน  
ทรงบูชาพระธรรมเวदाทรงส์คัมเทศนา มีเชิงเทียน ๒ กระจ่างบัลลูน ๓  
กรวยบัลลูนดอกไม้ ๕ กรวย ตั้งในพานทองลงยาราชาวดี

อีกอย่างหนึ่งเรียกว่า “ เครื่องทองน้อย ” สำหรับสมเด็จพระเจ้า  
แผ่นดินทรงบูชาพระพุทธรูป เช่นพระบรมอัฐิเป็นต้น มีเชิงเทียน ๓  
เชิงรูป ๓ กรวยบัลลูนดอกไม้ ๓ กรวย ตั้งในพานทองลงยาราชาวดี  
( รูปที่ ๓ )

มีเครื่องบูชาซึ่งเป็นอย่างย่อลงมาจาก ๓ ชนิดที่กล่าวแล้วอีกหลาย  
อย่าง จะว่าแต่พระพุทธรูปซึ่งมักใช้กันชุกชุม คือ

อย่างที่ ๑ เรียกว่า “ กระจ่างเครื่องนมัสการ ” มีแต่ของหลวง  
สำหรับทรงบูชาพระรัตนตรัยในงานพระราชพิธีขนาดเล็กน้อย ( รูปที่ ๔ ) มี  
กระจ่างเชิง ถมยาหรือประดับมุกด์ ในนั้นจัดเครื่องตั้งเหมือนอย่างเครื่อง  
ทองที่ศักดิ์สิทธิ์มาแล้ว เป็นแต่ขนาดเล็กย่อลงมา ตามวงเจ้านายผู้ใหญ่  
ก็ใช้อย่างนบนเครื่องทรงบูชาพระรัตนตรัยในงานต่าง ๆ เช่นของหลวงใช้  
เครื่องทองที่ศักดิ์สิทธิ์ ( บางที่กระจ่างอย่างนี้จะเป็เครื่องนมัสการของเดิม เขา  
แบบไปขยายเป็นเครื่องทองที่ศักดิ์สิทธิ์ก็ได้ )

อย่างที่ ๒ “ กระจ่างเครื่องห้า ” มีของหลวงสำหรับบูชาพระธรรม  
ตั้งที่เตียงพระสวด แต่มักใช้เป็เครื่องบูชาพระรัตนตรัยเวลาทำงานตาม  
วงเจ้านายแถบบ้านขุนนางผู้ใหญ่ ( รูปที่ ๕ ) มีกระจ่างเชิง ของเจ้านาย



มักประดับมุกด้วน ของขุนนางมักประดับมุกดแก้วเบือ (๓) ในนั้น  
 แถวหน้าตงเซ็ง ๕ เซ็ง เป็นเซ็งเทียบ ๕ เซ็งรูปอยู่กลาง ๓ แถวในตง  
 พานดอกไม้ ๕ พาน (สันนิษฐานว่าเดิมเห็นจะเป็นพานดอกไม้ ๒ พาน  
 เข้าตอก ๒ )

อย่างที่ ๓ เป็นเครื่องบูชาอย่างน้อย มีเซ็งเทียบ ๓ เซ็งรูป ๓ พาน  
 หรือถ้วยได้ดอกไม้ ๒ (สันนิษฐานว่าเดิมจะเป็นพานดอกไม้ ๑ พานเข้า  
 ตอก ๑ ) แต่เครื่องรองใช้ผิดกันตามชนิดบุคคล

ถ้าเป็นพระภิกษุสงฆ์ ใช้กระบะเซ็งอย่างเล็ก เช่นถวายในบริวาร  
 บวชนาคแด่บริวารภิกษุ พระมักใช้เครื่องบูชาอย่างนเหมือนงวิบัตินา จึง  
 เรียกอีกอย่างหนึ่งว่า “เครื่องบูชาวิบัตินา” (รูปที่ ๖)

ถ้าเป็นผู้มบรรดาศักดิ์ทางฝ่ายคฤหัสถ์ เครื่องรองมักใช้พาน แต่  
 ผู้หญิงมักชอบใช้กระบะไม่มีเซ็ง (รูปที่ ๗)

รองลงไปจากที่กล่าวมา ก็มีแต่เทียบตอก ๑ รูปตอก ๑ ดอกไม้  
 ช่อ ๓ (หรือกระทง ๓) ถูไปปักแถวผนังที่ซึ่งเขาเตรียมไว้รับในที่มงาน

### เครื่องบูชาอย่างม่าหมู่

ที่สมมติว่าเครื่องบูชาชนิดนี้เป็นของไทยแท้แน่นอน เพราะความคิด  
 ที่จัดเป็นเครื่องบูชาเป็นความคิดไทย แต่กระบวนที่จัดเอาอย่างมาจาก  
 ที่จีนเขาจัดตงเครื่องแต่งเรือน หรือเรียกอีกอย่างหนึ่งว่า “ตวยช่อ”  
 ซึ่งจีนชอบเซยขนาด แดเซยนเบนตวยแจกนแดชองเครื่องดวยชวมอย่างอื่น

(๑) กระบะเซ็งมุกดแก้วเบือของเจ้าพระยานครศรีธรรมราช (น้อย) ยังอยู่ที่  
 เจ้าพระยาบดินทรเดชาอนุชิต (แหม่ม ผนกร) ผู้เป็นหลาน



( รูปที่ ๘ ) จีนเรียกว่า “ ดายปักโก ” เป็นของที่ใดเห็นกันมาใน  
 ประเทศนั้นเห็นจะช้านานแล้ว แต่ตามเรื่องตำนานปรากฏว่าเมื่อในรัชกาลที่ ๒  
 พระบาทสมเด็จพระพุทธเลิศหล้านภาลัย ทรงสร้างสวนขวาที่ในพระบรมมหา  
 ราชวัง ( ตรงบริเวณสวนควาดียมน ) ครั้งนั้นประจวบเวฬุราชทูตไทย  
 ออกไปเมืองปักกิ่ง ไปได้เครื่องตั้งแต่งเรือนอย่างจีนเข้ามาจัดแต่ง  
 พระตำหนักที่ในสวนขวา เป็นเหตุให้เกิดนิยมกันขึ้นเป็นครั้งแรก ว่าเป็น  
 ของงามน่าดู ถึงเอาไปผูกเป็นลายเขียนผนังโบสถ์ แต่คิดคิดแปลงไป  
 ให้เป็นเครื่องพุทธบูชา ยังมีปรากฏอยู่ทุกวันนี้ที่พระอุโบสถวัดราชโอรส  
 ( รูปที่ ๙ ) ซึ่งพระบาทสมเด็จพระนั่งเกล้าเจ้าอยู่หัวทรงสร้างตั้งแต่ยังดำรง  
 พระยศเป็นพระเจ้าลูกยาเธออยู่ในรัชกาลที่ ๒ แลวเจ้าพระยานิกรบดินทร  
 ( โศ คณสักถุกลกัณยานมิตร ) เอาอย่างมาเขียนฝาผนังพระอุโบสถ  
 วัดกัลยาณมิตร ซึ่งสร้างเมื่อในรัชกาลที่ ๓ นั้นเป็นต้น ต้นนิษฐานว่า  
 แม่ ในชนนนั้นก็ยังไม่เกิดเครื่องบูชาอย่างมาหุ่ม มาจนเมื่อพระบาทสมเด็จพระ  
 พระนั่งเกล้าเจ้าอยู่หัวทรงบูรณะวัดพระเชตุพน เมื่อจะฉลองวัดพระเชตุพน  
 ใน พ.ศ. ๒๓๙๑ พระบาทสมเด็จพระนั่งเกล้าเจ้าอยู่หัวทรงพระราชดำริ  
 โดยอนุโลมตามลายฮ่อซึ่งเขียนผนังโบสถ์ดังกล่าวมาแล้ว ให้สร้างมาหุ่มขึ้น  
 สำหรับตั้งเครื่องบูชาหน้าพระประธานในพระอุโบสถวัดพระเชตุพน เป็น  
 มาหุ่มใหญ่ ๑๓ ศอก ( รูปที่ ๑๐ ) และทรงพระราชดำริให้สร้างมาหุ่ม  
 ขนาดน้อย มีมาสำหรับตั้งเครื่องบูชาหุ่มละ ๕ ศอก ตั้งประจำพระวิหารทิศ  
 ต้นนิษฐานว่าเครื่องบูชาอย่างมาหุ่มเกิดมีขึ้นด้วยพระราชดำริ ของพระบาท



ต้มเค็มพระนั่งเกล้าเจ้าอยู่หัวเมื่อครั้งฉลองวัดพระเชตุพนเป็นเดิม แล้ว  
ผู้นั้นก็นำเอาแบบอย่างทำกันต่อมาจากวันนั้น.

เครื่องบูชาอย่างมาหุ่มที่ใช้เวตามการงาน ใช้เป็นที่ตั้งพระพุทธรูป  
ประกอบกับเครื่องบูชา เช่นในงานทำบุญเวียนเป็นต้นกม ใช้แต่เป็น  
อย่างเครื่องประดับ เช่นตั้งทวดพระศรีรัตนคำสดารามเมืองนระคหนาว  
เป็นต้นกม ถ้าใช้ตั้งพระพุทธรูปของถอวาที่ตั้งพระเป็นสำคัญ ก็จะตั้ง  
อย่างไรให้เป็นสง่างาม เหลือที่ตั้งพระเท่าใดจึงจัดเครื่องบูชาเข้าประกอบ  
คือเชิงเทียนเตตระเครื่องปักดอกไม้เป็นต้น ถ้าตั้งมาหุ่มเครื่องบูชาเป็นอย่าง  
เครื่องประดับโดยเฉพะะมีการประกวดกัน มีเครื่องกำหนดสำหรับตัดสิน  
ว่าดีหรือเลวด้วยหลักตั้งอธิบายต่อไปนี้ คือ

๑ ความสะอาดเป็นข้อสำคัญอย่างยิ่ง ถึงความมาหุ่มเตตระเครื่องตั้ง  
เครื่องประดับจะดีปานใด ถ้าปล่อยให้เบอนเปราะสั๊กกะปรก ก็อาจถูก  
ตัดสินเป็นตกไม้ไคร้รางวัล เพราะความผิดของเจ้าของ

๒ ความมาหุ่มนั้นควรใช้ของทำประเทศนี้ ถ้ายิ่งฝีมือทำประณีต แต่  
ความคิดประกอบมาสูงทำให้ได้ทรวดทรงงามเพียงใด ก็ยังนับว่าดี  
เพียงนั้น มาหุ่มที่ทำมาขายแต่เมืองจีนไม่นับเข้าในองค์สำหรับตัดสินให้  
รางวัล เพราะเป็นของมีขายในท้องตลาดดาษดื่นนับด้วยร้อย หากพิเศษไม่

๓ เครื่องบูชาที่ตั้งบนมาหุ่ม จะใช้เครื่องแก้วหรือเครื่องถวย  
เครื่องโลหะ หรือทำด้วยสิ่งอื่นใดก็ได้ กำหนดเดอกว่าตนน คือเป็นของ  
หายากอย่าง ๑ สามารถหาของประเภทเดียวกันได้หมด ยกตัวอย่าง  
ตั้งเช่นว่าถ้าใช้เครื่องแก้วเจียรในหนามขนุน ก็ให้เป็นเครื่องแก้วหนามขนุน



ใดทรงต้น หรือใช้เครื่องแกวแดงก็ให้เป็นแกวแดงทรงต้น ดึงนเป็นต้นอย่าง ๓  
 ดึงของทตงไม้ชดกับเครื่องบูชา ยกตัวอย่างข้อห้ามตั้งเอาสามอย่างสำหรับ  
 ต่างหน้ามาตง หรือเอาคณฑที่เอาทำสำหรับใส่ธูปธูปดอกไม้ ดึงน  
 เป็นต้น นับว่าชดกับเครื่องบูชาอย่าง ๓ แต่กำหนดให้ถานมการณผ่น  
 ใบบาง เช่นบางที่คุ่มของที่หายาก ยกตัวอย่างตั้งคุ่มเครื่องแกวเจียรใน  
 อย่างกะหลาบมา หาเชิงเทียนแกวอย่างนั้นไม่มี จะใช้อย่างอื่นแทนก็ไม่ดีเคยน  
 เพราะพินวลยซึ่งจะหาได้ ถ้าว่าโดยย่อเครื่องตั้งมาหมูนนถาเป็นของหายาก  
 แดหาได้ครบทั้งชุดหรือโดยมากนับว่าดี

๔ กระบวนจัดตั้งของบนมาหมูเครื่องบูชา นั้น ต้องจัดให้เห็นสว่างาม  
 แก่ตา คือได้ช่องไฟและแต่เห็นของเล็กของใหญ่ได้ถนัด แม้ในเวลา  
 กลางคืนก็ให้แสงไฟเทียนที่จัดตั้ง อาจต้องกระจำงทวทงหมูมาจึงนับว่าดี  
 ยิงของซึ่งจัดในเครื่องบูชาดอกไม้เป็นต้น ยิงจัดให้ประณตงตงามกยงดี

๕ ดึงของสำหรับจัดตั้งเครื่องบูชามาหมูนน ของที่เป็นหตุกจะขาด  
 ไม่ไดกคอกเทียน รูป ดอกไม้ ๓ อย่างนี้ นอกนั้นเห็นอันใดเป็นของสมควร  
 ตั้งเช่นผลไมเป็นต้นจะใช้ดวยก็ได้ แต่มีข้อห้ามตามตำราหตุวงมิให้ ใช้  
 ดอกไม้หรือผลไม ซึ่งสาธุชนมักรังเกียจถดิน ยกตัวอย่างตั้งเช่นผลฝรั่ง  
 ผลมะม่วง ผลจันทน์ที่ถุกงอมนนั้นเป็นต้น

### เครื่องบูชาอย่างโต๊ะจีน

ซึ่งสมมตเรียกเครื่องบูชาอย่างนี้ว่า “จีนเกมไทย” นั้น เพราะ  
 เป็นแบบเครื่องบูชาของจีน ไทยเราเอามาคิดประกอบแก้ไขให้ตั้งเป็นอย่าง



เครื่องบูชาไทย ไม่เหมือนกับที่จีนตง จะเรียกว่าเป็นอย่างจีนหรืออย่างไทย  
ไม่ได้ทั้งสองสถาน จึงเรียกว่าอย่างจีนเกมไทย หรือเรียกกันว่า “เครื่อง  
บูชาอย่าง โต๊ะจีน”

เครื่องบูชาของจีนเขาใช้ตงบนโต๊ะ แต่เป็น ๒ อย่างต่างกัน คือ  
เป็น โต๊ะเครื่องบูชาอย่าง ๑ เป็น โต๊ะเครื่องเล่นอย่าง ๑ ตงด้วยกันบ้าง  
ตงแยกกันบ้างแล้วแต่ควรแก่การ โต๊ะเครื่องบูชาที่ไทยเราเรียกว่า “โต๊ะ  
ขวางหลัง” เป็น โต๊ะแคบยาวและสูงกว่า โต๊ะเครื่องเล่น บนโต๊ะเครื่องบูชา  
ตามแบบจีน ตงของ ๕ สิ่ง คือ เเซิงเทียนคู่ ๑ แจกั้นสำหรับปักดอกไม้คู่ ๑  
กระถางสำหรับเผาเครื่องหอมให้เป็นควันใบ ๑ เรียกรวมกันว่า โหงวได้  
โต๊ะเครื่องเล่นที่ไทยเราเรียกว่า โต๊ะหน้า เป็น โต๊ะดีเหล็กม ๕ เรียกว่า  
โต๊ะขวางหลัง บนนั้นตามแบบจีน ถ้าจะใช้ ในการเล่น แถวหน้า  
ตงเครื่องบูชาอย่างน้อย ไทยเราเรียกว่า “เครื่องหน้า” มี เเซิงเทียนคู่ ๑  
ขวดใบ ๑ สำหรับปักตะเกียบเขี่ยถ่านเครื่องหอม จานเนื้อไม้ ๑ กระถาง  
เผาเครื่องหอมใบ ๑ กลาง โต๊ะตงเครื่องเล่นตามแต่จะจัด ข้างในตง  
กระถางรูป ไทยเราเรียกว่า “กระถางใน” ปักรูปดอกไม้ใหญ่ในนั้น  
สันนิษฐานว่าจะเล่นสำรวงผู้ใด จุดรูปใหญ่เป็นเครื่องหมายเชิญผู้นั้นมา  
รับเครื่องเล่น ( รูปที่ ๑๑ ) โต๊ะเครื่องเล่นมีที่ใช้ อีกอย่างหนึ่งในการ  
พระสวดมนต์ ดังเช่นพระญวนทำกงเต็ก ตงดับแดหรือพระพุทธรูป กับ  
ขวดปักดอกไม้ ไวแถวหลัง หน้าดับแดต่อออกมาตง “เครื่องหน้า” เช่น  
กล่าวมาแล้ว ไวชานโต๊ะข้างตอนหน้าสำหรับวางหนังสือสวดมนต์และเครื่อง



สำหรับพระเคาะแด ไทกให้เสียงเป็นสัญญาณ ไทะอย่างหนึ่ง จึงได้นำอีก  
อย่างหนึ่ง เรียกว่า “ ไทะ ไทก ”

ไทะเครื่องบูชาอย่างจีนซึ่งมาจัดแสดงเป็นของไทย ดับได้ความว่า  
เริ่มชนเมื่อครั้งฉลองวัดพระเชตุพนในรัชกาลที่ ๓ เมื่อพ.ศ. ๒๓๕๑ ใน  
คราว ๆ เดียวกับที่เกิดมีมาห่ม ครงนนโปรด ๆ ให้ขอแรงเงินเจ้าภาษี  
นายอากร แลพวกพ่อค้าให้ จัด ไทะเครื่องบูชามาตั้งเป็นเครื่องประดับในถาน  
วัดพระเชตุพน สันนิษฐานว่าเพราะเป็นการตั้งในพิธีทางพระพุทธศาสนา  
ไม่สมควรจะมีเครื่องเล่น พวกผู้ตั้งไทะจึงเอาของอื่น ๆ ซึ่งเห็นว่าดีว่างาม  
ชนตั้งกลาง ไทะแทนเครื่องเล่น เป็นวิธีจัดไทะจีนอย่างไทยเกิดขึ้นด้วย  
ประการนั้น มีจดหมายเหตุปรากฏว่าต่อมาถึงรัชกาลที่ ๕ ในงานบรมราชา  
ภิเษกพระบาทสมเด็จพระจอมเกล้าเจ้าอยู่หัว โปรด ๆ ให้ขอแรงพระบรม  
วงศานุวงศ์เจ้าภาษีนายอากรพ่อค่านายด่านภาษี จัด ไทะเครื่องบูชาเข้าไปตั้ง  
เป็น เครื่องประดับในบริเวณพระราชมนเทียรและวัดพระศรีรัตนศาสดาราม  
มีจำนวนถึง ๑๐๐ ไทะ ชอนส์อให้เห็นว่าตั้งแต่งานฉลองวัดพระเชตุพนมา  
แล้ว คงจะเกิดนิยมเล่นเครื่อง ไทะบูชาอย่างจีนเกมไทยเป็นอันดับมา มี  
จดหมายเหตุปรากฏต่อมาอีกอย่างหนึ่ง ว่าเมื่อในรัชกาลที่ ๕ นั้น เกิดนิยม  
ทำบุญวันเกิดเป็นการใหญ่ชนในหมู่ผู้มีบรรดาศักดิ์สูง เมื่อถึงวันประสูติ  
ของเจ้านายผู้ใหญ่กิต หรือวันเกิดของขุนนางผู้ใหญ่ เช่นสมเด็จพระยา  
บรมมหาศรีสุริยวงศ์ เมื่อยังเป็นที่เจ้าพระยาศรีสุริยวงศ์ เล่นาบตีที่ตมูห  
พระกตา โหมเป็นต้นกิต มักเชิญบรรดาผู้ที่เล่นเครื่อง ไทะอย่างจีนให้เอา



เครื่องโต๊ะไปตั้งในงาน แดงของใครดีมีรางวัล ก็เกิดเป็นการประกวดกันขึ้น เช่นหาลังของที่ตั้งให้เป็นตายเดียวกันหมดทั้งโต๊ะ ใคร “คุม” ได้อย่างหนักหนาบถอกกว่าดีกว่าเพื่อน การประกวดโต๊ะเครื่องบูชากันครั้งนั้นถึงมีผู้เอาไปแต่งเป็นแห่เครื่องเล่นเทศน์มหาชาติ ถิ่นท่ามหาพนไว้ดังนี้

“พुरुหมะ ตูกรมหาพราหมณ์สำยามประเทศเพศผนวชชี่ เราจะ  
 เนาะแนววนาตคีชเรศ ที่พระชฎิตบีนเกศสำราญกาย ท่านจงมีมโน  
 หมายมุ่งเขม้น ไปเถิดก็จะได้เห็นทางทุเรศระยะไพโร จนกระทั่งถึงพระ  
 อาศรมคีวาลัยไตรเบศร์ อันองค์อินทรอมรเทเวศร์แล้งเชกส์รรค  
 ประสาทให้พระวิษณุกรรมนฤมิตร มีหลายอย่างช่างประดิษฐ์ประดับไว้  
 ทั้งแท่นที่บรรทมในประทับเด่น อิกทั้งที่นั่งเย็นประทับร้อน มีห้องหับ  
 ชับชอนแดดสอาด ตลอดจนโอภาสพรรณราย บัญชรเนติฉายตาย  
 จำหลัก พนกระฉากแต่งประจักษ์กระจ่างตา มีเพดานตระการผำระย้ายอย  
 อัจกตม์ระยิบห้อยโคมหวดแขวน พนชาตาหนาแน่นไปด้วยโต๊ะตั้ง ถ้วน  
 เครื่องครามงามสะพรั่งพะพรายตา มีหลายอย่างต่างภาษามาแต่่นอก  
 เหลือแต่พวกที่เราจะเล่าบอกบรรยาย เป็นชุดชุดสุดที่จะอธิบายให้ ถ้วน  
 เชียงไฮ้ ฮ้อจันญวนกระบวณตาย พร้อมสะพรั่งตั้งถวายพระชินวงศ์ บรรเจิด  
 จริงยิ่งยงถ้วนอย่างดี พราหมณ์เอ๋ย พรรณโต๊ะถ้วนตายฝักชั่งตั้ง ไรยหน้า  
 ยังเล่าเหล่าคณามังกรเมฆ แดเป็นหมู่ติวเวกว่ายเวหน ราวกับเป็น  
 เถ่นตมบน โปยมเมศ บ้างโค้งสกัดเพศผงกหัว งามเหล่าเหล่าก็เด่นตัว  
 ผงกหงาย พรรณโต๊ะตายมังกรหย่อม งามสอาดประหตาดค้อมชด



อินทรีย์ เออเหตุผลจะฟังมีมาไหน หรือซ่อนตัวกตัญญูพระยาครุฑ  
 ใครได้เห็นเป็นที่วิมุติประหม่าใจ ยังโตะตายมังกรไฟน่าใจหาย ดูเดอย  
 เต็มแผ่นตะกายตะเกียกเกิง ช่างกระไรไหนเพลิงไม่เผาผตามู จิ้งแมลง  
 ฤทธิ์เวียงรานทยานแผ่น บางก็โตะตายสิ่งห์ โตะเต้นตามคนอง ดังว่าจะ  
 อำโษษฐุพิโรชร้องคำรามรณ แดคหน้ายุ้ยยันแต่ยะเยอง อมวิเชียร  
 ชูขำเดื่องเคื่องเขม่น บางก็ผาดฉ่นโผนแผ่นตะครุบแก้ว กอดกระหวัด  
 รัตเดวทดัง โดด เพื่อนดำพองคนอง โดดเข้าช่วงชิง ดูดูจนเห็นจริง  
 ด้วยวาจา ยังเล่าเหล่าคณาโตะควนยิมหนั่งสอ เขียนนัยหืออออ้ออ่าน  
 ไม่ออก ดั่งภาษามาแต่่นอกอย่างไรหนอ เป็นจนะใจไม่รู้ออกความซัน  
 บางก็แกดงแต่รังเด่งเด่งรกรค์แดงามเดียน โตะตายเขียนครบไปยแซ่ เหมือน  
 งวเด่นเล่าเยยแซ่แห่เทวดา บางเหยียบเมฆตอยมากมมิ่ง บางย่นเป็น  
 คุ้งขงขงเขม่นท่า บางเงยหงายบ้ายหน้าชนดูดาว บางยุคมือถือไม้เท้า  
 ทำทวงที ชะเฮียฮู้จุดจุดอิคคมี่แต่ พด ดัดเดวทเราจะแจจแจจจจจชนดนาม  
 อิกเขาไม่ตายครามก็ครกครน แดคุดงฟางพนพนันส์สถาน บางเป็นที่  
 ถาวรตระหน่งง่าชะ โงกเงอม บางแระบายตายเดอมพดกเด ประดาน  
 ซ่อนครามอ่อนแก่เขาเกมกัน ยังโตะเขียนไซ่กานันก็ชอบกต ดูเขี้ยวขำ  
 อำพนดงพนเมฆ ตงรายเวียงอติเรกอร่ามงาม อิกดั่งกโลกตายคราม  
 ก็ครบถวน งามสอาดประหลาดถวนด้วยลายเห็ดอ อ้อของนมมาแต่  
 เมืองเหนือไหนเล่า หรือจันถกลงดำเภาไปเขียนคราม แดวกดบับสัง  
 วงขำมาเดียมโหด ถวายองค์พระอิศโรให้แต่งตงประกวตกัน ยังโตะ







ถึงรัชกาลที่ ๕ พระบาทสมเด็จพระจุลจอมเกล้าเจ้าอยู่หัวโปรดเกล้าฯ  
 บุษาย่าง โตะจั้น มังงานหลวงเมื่อใด มักโปรด ฯ ให้ตั้ง โตะเครื่องบูชา  
 ประกวดกันเนื่อง ๆ ( รูปที่ ๑๓ ) และทรงพระราชดำริตั้งแบบแผนเพิ่ม  
 เค็มชนิดอีกหลายอย่าง แจกอยู่ในหนังสือ “ตำนานเรื่องเครื่อง โตะและ  
 ถ้วยบน” ซึ่งข้าพเจ้าแต่งไว้เมื่อ พ.ศ. ๒๔๖๐ โดยพิสดาร จะยกความ  
 มากเล่าในขั้น แต่ที่พึงใช้ ในการตั้ง โตะเครื่องบูชากันในปัจจุบันนี้ คือ

๑ โตะเครื่องบูชาอย่างจั้น จัดเป็น ๒ อย่าง เรียกว่า “ โตะใหญ่ ”  
 คือตั้งทั้ง โตะขวางหลังและ โตะหน้าอย่าง ๑ “ โตะไซก ” ตั้งแต่ โตะหน้า  
 ตัวเดียวอย่าง ๑ เวลามังงานใหญ่มักตั้ง โตะใหญ่ ถ้าเป็นงานที่ต้องการ  
 จำนวน โตะตั้งให้มากมักตั้ง โตะไซก เพราะเครื่อง โตะอย่าง โตะไซกมีมาก  
 หาได้ง่ายกว่า โตะใหญ่

๒ บรรดาชนที่จะจัดขนบโตะนนจาตองใหม่หยองหรือเทารองทุกชน  
 ไปตามชนิดของชนนั้น ยกเดี่ยวแต่บางสิ่งคือเชิงเทียนกระถางต้นไม้ หรือ  
 ตุ๊กกะตาที่มีฐานสำหรับตัวแล้ว ถ้าเป็นตุ๊กกะตาไม่มีฐาน ก็คงต้องมี  
 เทารองเหมือนกัน

๓ บรรดาชนที่ควรเดยม จำตองให้เดยมทุกชน เว้นไว้แต่ตั้ง  
 ที่ไม่ตองเดยม เช่นตุ๊กกะตาหรือตบแดทหมกรอบไม้แล้วเป็นต้น

๔ บรรดาชนที่ตั้งโตะ จะต้องดูชัดเซ็ดให้สะอาด อย่าให้เบอน  
 เปราะได้ โครกเป็นปฏิภูด ถึงกีย่องและเท้าไม้ตอดจนตัวโตะก็ควรจะ  
 เซ็ดล้างให้สะอาด



๕ การจัดชั้นชนโต๊ะ ถ้าเป็นโต๊ะมีขวางหลัง จะขาดดัดแเดและขวด  
 บักดอกไม้ กระจบอกรูป กระจ่างรูปใน กระจ่างรูปหน้า ขวดหน้า ชาม  
 ดุกไม้หน้า เขิงเทียน ทั้ง ๘ อย่างนี้แต่อย่างใดอย่างหนึ่งไม่ได้ ถ้าเป็น  
 โต๊ะ “โสก” ไม่มีขวางหลัง จะขาดดัดแเด ขวดบักดอกไม้ กระจบอกรูป  
 กระจ่างรูป ชามดุกไม้ เขิงเทียน ทั้ง ๖ อย่างนี้แต่อย่างใดอย่างหนึ่งไม่ได้  
 ( รูปที่ ๑๔ )

เครื่องบูชาอย่าง โต๊ะเงินเกมไทยที่ตั้งในงานการทุกวันนี้ มักใช้แต่  
 โต๊ะหน้าตัวเดียว อย่างเรียกว่า “โต๊ะโสก” และพระภิกษุสงฆ์เป็น  
 เจ้าของเบญพน เพราะงานตั้งโต๊ะเดียนมกเบงงานตามวัด เช่นรับเสด็จ  
 กฐินเป็นต้น โต๊ะที่มาจากวัดพระศรีรัตนศาสดารามเมืองนระดูหนาวคราว  
 แดว ก็เป็นโต๊ะโสกอย่างวามาทางนั้น ถ้าว่าด้วยข้อกำหนดของการตัดสิน  
 ว่าดีหรือเดว ก็อยู่ในความที่จะกล่าวต่อไปนี้ คือ

๑ ถ้าเครื่องตั้งเบงของเก่าและของงามประกอบกันถือว่าดีกว่าของใหม่  
 หรือของเก่าแต่ไม่งามเช่นเขยนลายเดอะเทอะเป็นต้น อีกประการหนึ่ง  
 ให้ ตั้งชนประเภทเดียวกันหรือลายเดียวกันทั้ง โต๊ะ จะตั้งลายต่างกันเรียก  
 ว่า “จับฉ่าย” ก็ได้ แต่เช่นนนตองต่างกันให้หมดทั้งโต๊ะ ผ่อนให้  
 ซ้ำได้เพียงลายละ ๒ ชั้น

๒ เครื่องตั้งคองไม้ขาดดอกไม้รูปเทียน แดคองไม้ขาด “ชั้น  
 หลกโต๊ะ” กับทงคองเดียน คองมกและหย่องรอง ตามพระราชนิยมใน  
 รัชกาลที่ ๕



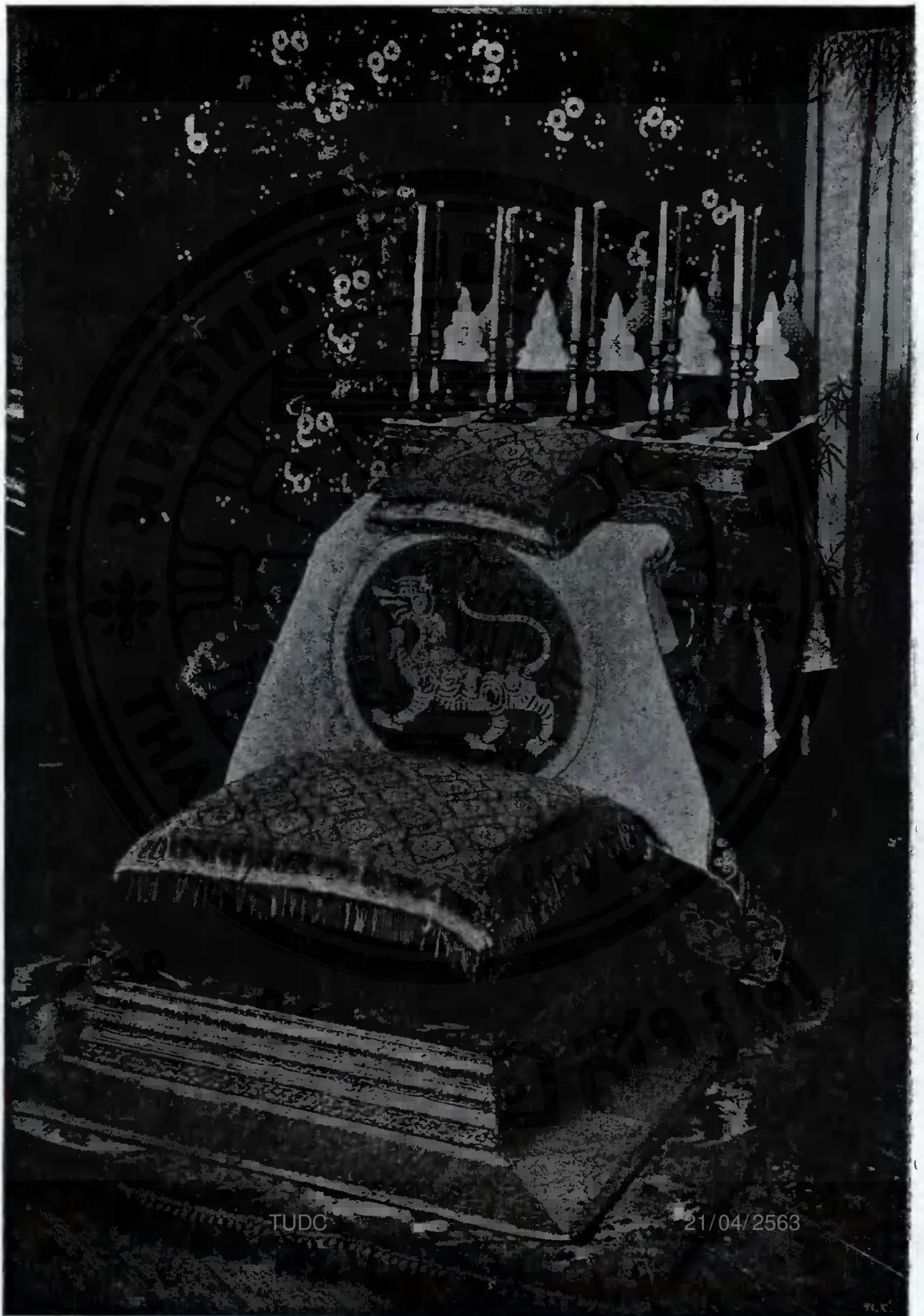
๓ กระทบวงเต่งถาดงกหนุ่ให้เห็นชนทตงเบเนดตหนุ่ ไร่ชองไฟ  
 ให้เห็นถนดไม่มงกน และเครื่องที่จัดในนั้น คือดอกไมเบเนตน จัดให้  
 งามต่าน่าชม และจัดให้ล้มกับภษณะ คือห้ามมิให้ใช้กระบอภกดอกไม  
 เบเนตน จึงนับว่าจัดดี

ในการจัดตงเครื่องบูชาอย่างโตะจัน มีกำหนดตงกล่าวมา

เจ้าพนักงานหอสมุด



รูปที่ ๑

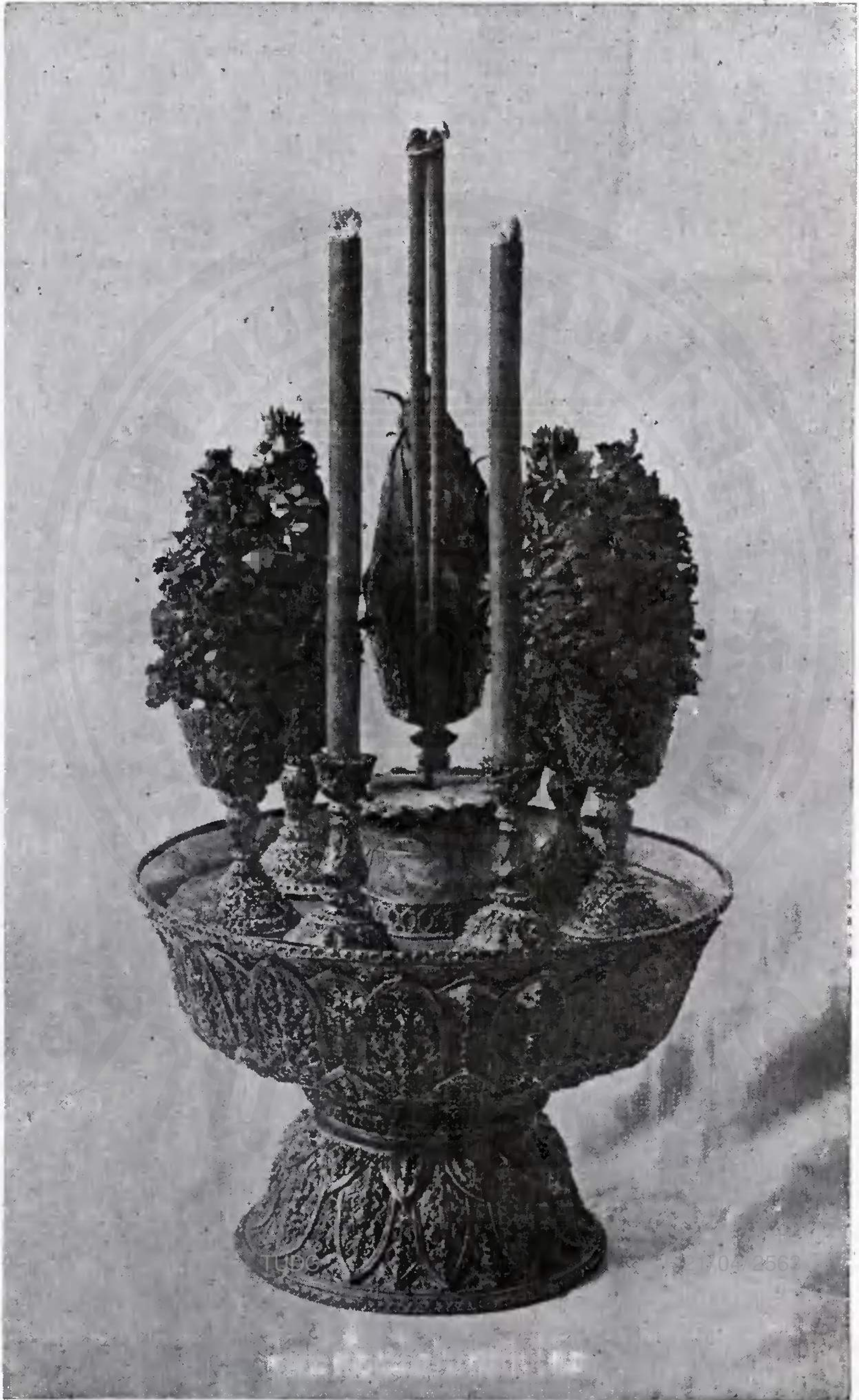


TUDC

21/04/2563

เครื่องมัสการทองทิศของหลวง





เครื่องทองห้าของหลวง



รูปที่ ๓



TUDC

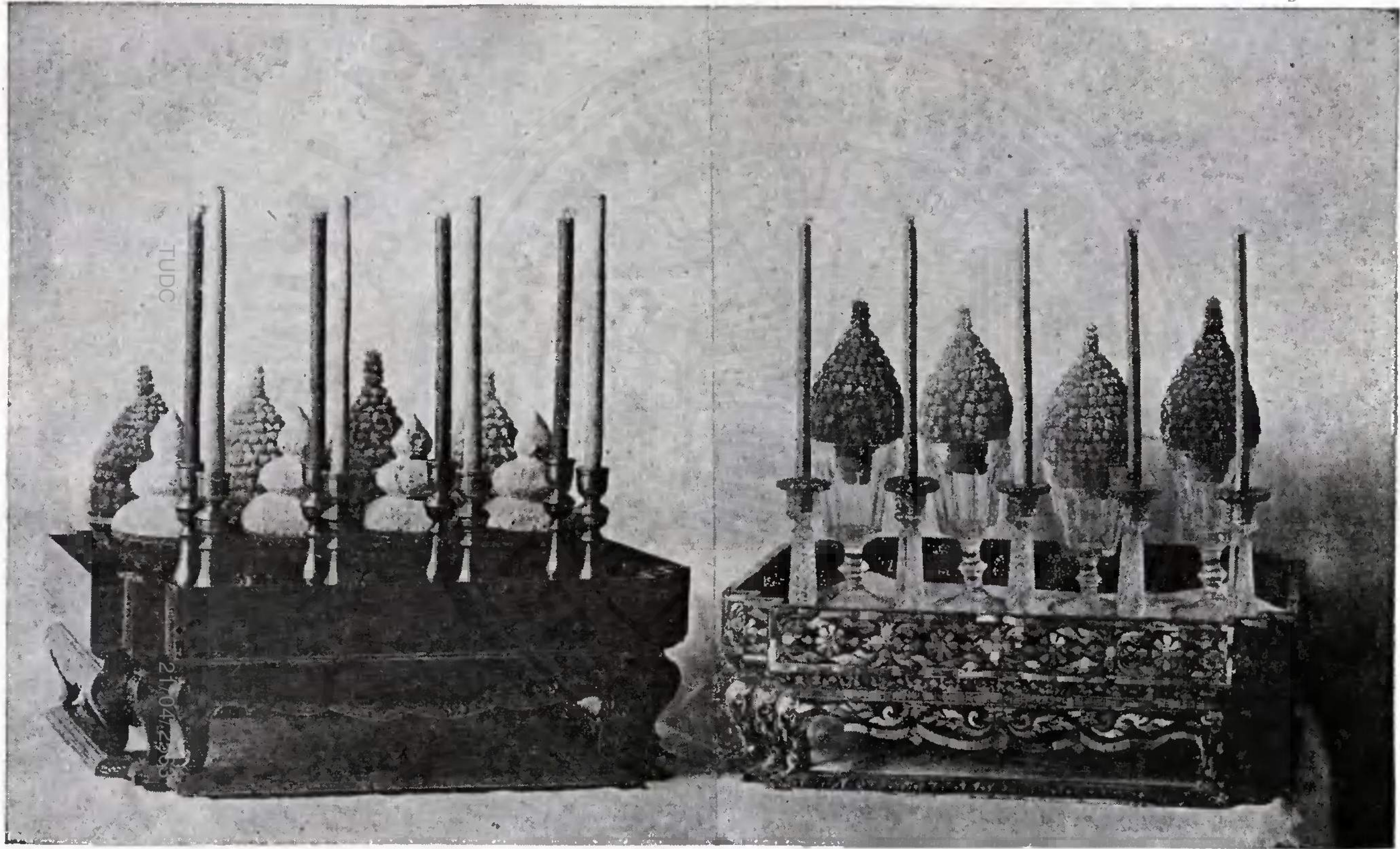
21/04/2563

เครื่องทองน้อย



รูปที่ ๔

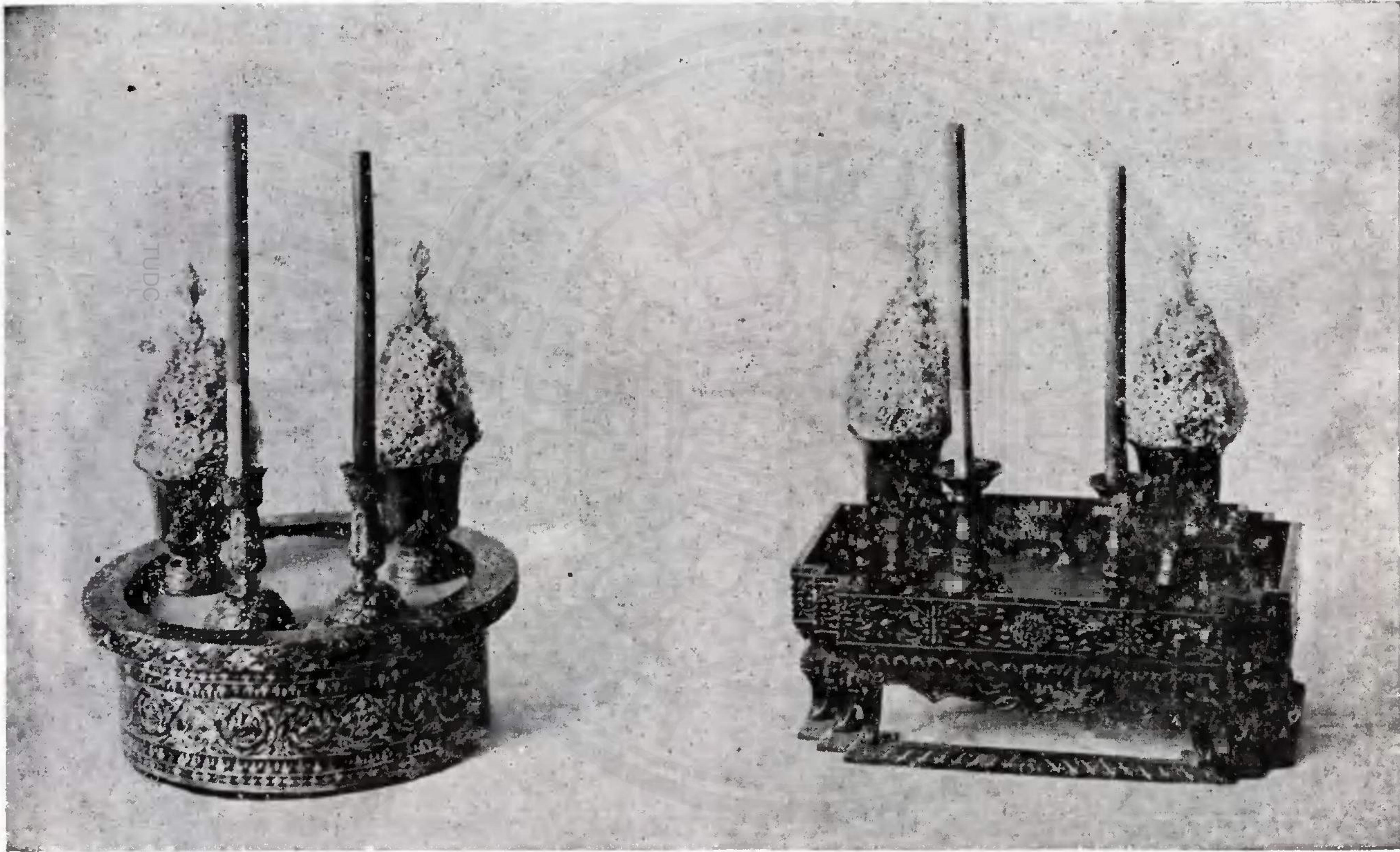
รูปที่ ๕



กระบะเครื่องนมัสการ กระบะถมของหลวง

กระบะเครื่องห้า





กระบะเครื่องบูชาไม่มีเชิง

เครื่องบูชาวิปัสสนา



รูปที่ ๑๖



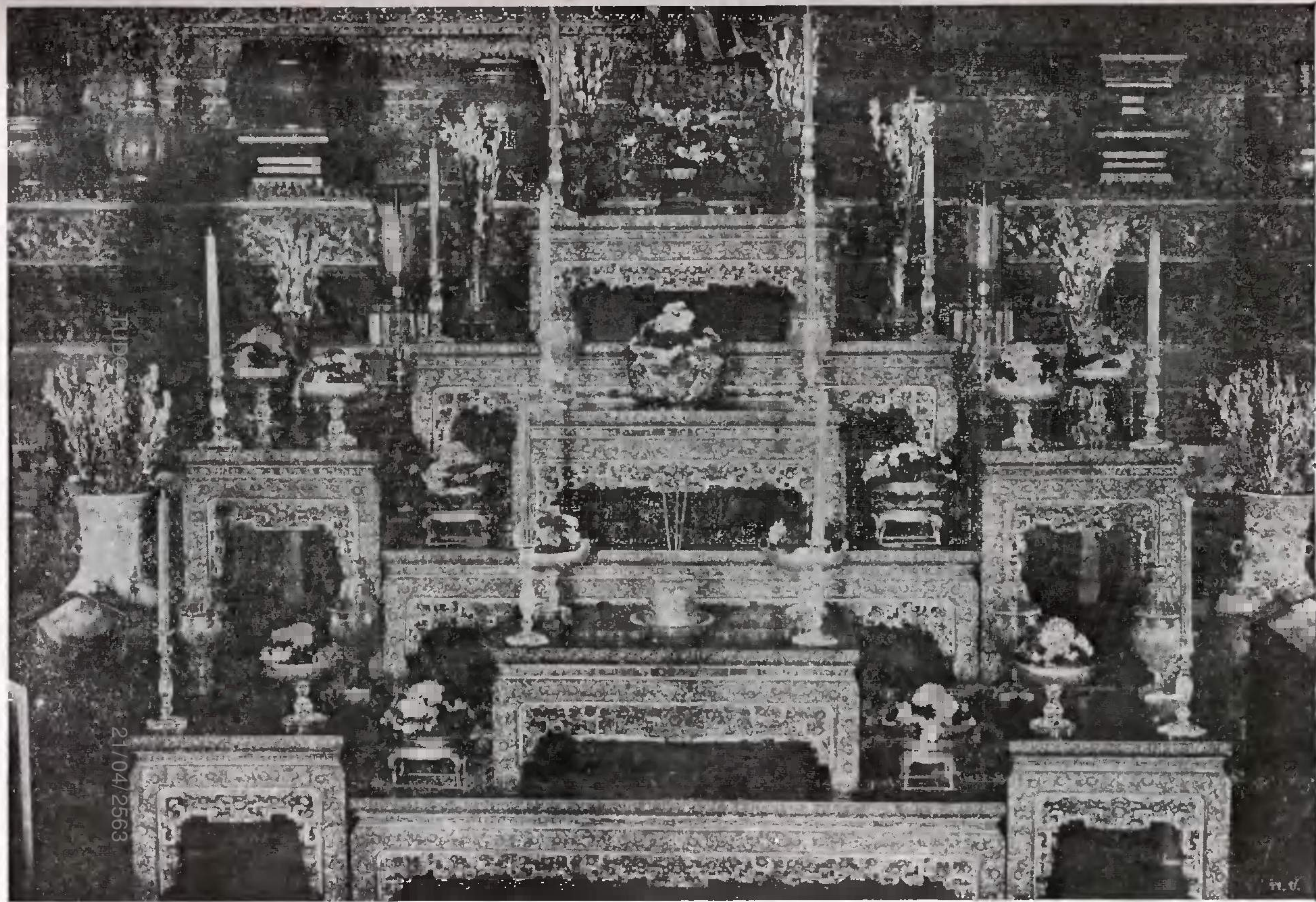
ขวดจีนเขียนลายช่อ





ลายฮ่อ เขียนผนังพระอุโบสถวัดราชโอรส





รูปที่ ๑๐

ม้าหมู่ใหญ่ในพระอุโบสถ วัดพระเชตุพน



รูปที่ ๑๑



TUDC

21/04/2563

โต๊ะเครื่องบูชาตามแบบจีน



รูปที่ ๑๒



TUDC

โต๊ะกมตง





รูปที่ ๑๓

โตะเครื่องบูชาอย่างใหญ่ แบบหลวง ในรัชกาลที่ ๕



รูปที่ ๑๔



ชั้นที่ต้องมีเป็นหลักโต๊ะ