 보건복지부 질병관리본부	보 도 참 고 자 료			
	2020. 3. 3.(화) / (총 18매)			
배 포 일				
중앙방역대책본부 총괄팀	과 장	박 혜 경	전 화	043-719-9050
	담 당 자	이 동 우		043-719-9064

코로나바이러스감염증-19 국내 발생 현황 (3월 3일)

- 질병관리본부 중앙방역대책본부(본부장 정은경)는 '20년 3월 2일 0시 부터 3월 3일 0시까지 확진자 600명이 추가로 확인되어 총 확진자수는 4,812명이라고 밝혔다.

< 국내 신고 및 검사 현황 (3.3일 0시 기준, 1.3일 이후 누계) >

구분	총계	확진환자현황				검사현황		
		계	격리해제	격리 중	사망	계	검사 중	결과 음성
3. 2.(월) 0시 기준	109,591	4,212	31	4,159	22	105,379	33,799	71,580
3. 3.(화) 0시 기준	125,851	4,812	34	4,750	28	121,039	35,555	85,484
변동	+16,260	+600	+3	+591	+6	+15,660	+1,756	+13,904

- 국내 확진자 지역별 현황은 다음과 같다.

< 지역별 확진자 현황 (3.3일 0시 기준, 1.3일 이후 누계) >

구분	합계	서울	부산	대구	인천	광주	대전	울산	세종	경기	강원	충북	충남	전북	전남	경북	경남	제주
3.2(월) 0시	4,212	91	88	3,081	7	9	14	20	1	92	19	11	78	6	5	624	64	2
3.3(화) 0시	4,812	98	90	3,601	7	11	14	20	1	94	20	11	81	7	5	685	64	3
변동*	600	7	2	520	0	2	0	0	0	2	1	0	3	1	0	61	0	1

* 3월 2일 0시부터 3월 3일 0시 사이에 질병관리본부로 신고, 기초조사서 접수, 1차분류 등이 된 사례 기준임
초기 신고 이후 소관지역이 변경된 경우에는 이전 발표된 통계수치와 상이할 수 있음

○ 국내 확진자 지역별 조사 현황은 다음과 같다.

지역	누계	주요 집단발생 사례 (접촉자, 기존해외유입관련 등 포함)		기타*	신규**
		명 (%)	세부 내용		
서울	98	57 (58.2%)	은평성모병원 관련(14명), 종로노인종합복지관 관련(6명), 신천지 관련(4명), 명륜교회 관련(3명) 등	41 (41.8%)	7
부산	90	68 (75.6%)	온천교회 관련(31명), 확진자 접촉자(26명), 신천지 관련(9명), 대남병원 관련(2명)	22 (24.4%)	2
대구	3,601	2,385 (66.2%)	신천지 관련(2,383명), 대남병원 관련(2명)	1,216 (33.8%)	520
인천	7	3 (42.9%)	신천지 관련(1명), 확진자 접촉자(1명), 기존 해외유입 관련 (1명)	4 (57.1%)	0
광주	11	9 (81.8%)	신천지 관련(8명), 기존 해외유입 관련(1명)	2 (18.2%)	2
대전	14	8 (57.1%)	확진자 접촉자(8명)	6 (42.9%)	0
울산	20	10 (50.0%)	신천지 관련(10명)	10 (50.0%)	0
세종	1	1 (100.0%)	신천지 관련(1명)	-	0
경기	94	70 (74.5%)	확진자 접촉자(48명), 신천지 관련(16명), 기존 해외유입 관련(6명)	24 (25.5%)	2
강원	20	7 (35.0%)	신천지 관련(7명)	13 (65.0%)	1
충북	11	5 (45.5%)	신천지 관련(5명)	6 (54.5%)	0
충남	81	57 (70.4%)	천안시 운동시설 등 관련(55명), 신천지 관련 (2명)	24 (29.6%)	3
전북	7	3 (42.9%)	확진자 접촉자(2명), 기존 해외유입 관련(1명)	4 (57.1%)	1
전남	5	2 (40.0%)	신천지 관련(1명), 기존 해외유입 관련(1명)	3 (60.0%)	0
경북	685	436 (63.6%)	신천지 관련(229명), 청도 대남병원 관련(115명), 성지순례 관련(49명), 칠곡 밀알사랑의집 관련 (23명), 경산 서린요양원(13명), 김천소년교도소(3명), 한국전력지사(4명)	249 (36.4%)	61
경남	64	40 (62.5%)	신천지 관련(22명), 거창교회 관련(10명), 한마음창원병원 관련(6명), 부산 온천교회 관련(2명)	24 (37.5%)	0
제주	3	-		3 (100.0%)	1
합계	4,812	3,161 (65.7%)	전국 환자 중 신천지 관련 2,698명(56.1%)	1,651 (34.3%)	600

※ 신고사항 및 질병관리본부 관리시스템에서 관리번호가 부여된 자료를 기준으로 함. 이에 따라, 특정 시점에서 시도단위에서 자체 집계한 수치와는 상이할 수 있고, 이후 역학조사 진행 등에 따라 변경 가능

* 기타는 개별사례, 조사 후 연관성 분류가 진행 중인 사례, 조사 중인 사례 등을 포함

** 신규는 3월 2일 0시부터 3월 3일 0시 사이에 질병관리본부로 신고, 기초조사서 접수, 1차분류 등이 된 사례 기준임
발표 시간 사이에 소관지역이 변경된 경우에는 이전 발표된 통계수치와 상이할 수 있음

- 중앙방역대책본부는 개인 위생 수칙 준수 및 '사회적 거리두기(Social Distancing)'를 실천해 달라고 당부했다.
- 흐르는 물에 비누로 손씻기, 옷소매로 입과 코를 가리고 기침하기 등 기본 예방수칙을 지키는 것이 무엇보다 중요하므로 다시 한 번 온 국민이 이를 실천해 줄 것을 강조했다.
- 발열이나 호흡기 증상이 있는 사람과는 접촉을 피해야 하며, 이를 위해 닫힌 공간에서 많은 사람이 모이는 장소나 종교행사 등에 대한 방문은 최대한 자제할 것을 당부했다.
- 특히, 65세 이상자, 만성질환자, 임신부 등은 많은 사람이 모이는 장소는 방문하지 않도록 하고, 불가피하게 의료기관을 방문하거나 외출할 경우에는 마스크를 착용하여야 한다.
- 발열이나 호흡기 증상이 나타난 사람은 등교나 출근을 하지 말고 외출을 자제해야 하며, 집에서 충분히 휴식을 취하면서 3~4일간 경과를 관찰하는 것을 권고한다.
- 아울러, 38도 이상 고열이 지속되거나 증상이 심해지면 ① 콜센터 (☎1339, ☎지역번호+120) 또는 관할 보건소로 문의하거나 ② 선별진료소*를 우선 방문하여 진료를 받아야 한다.
- * 보건복지부 누리집 (www.mohw.go.kr, 상단배너 '선별진료소 운영 의료기관 명단보기'), 질병관리본부 누리집 (www.cdc.go.kr, 상단배너 '선별진료소')
- 선별진료소를 방문할 때는 마스크를 착용하고, 자기 차량을 이용하여 방문할 것을 당부했다.

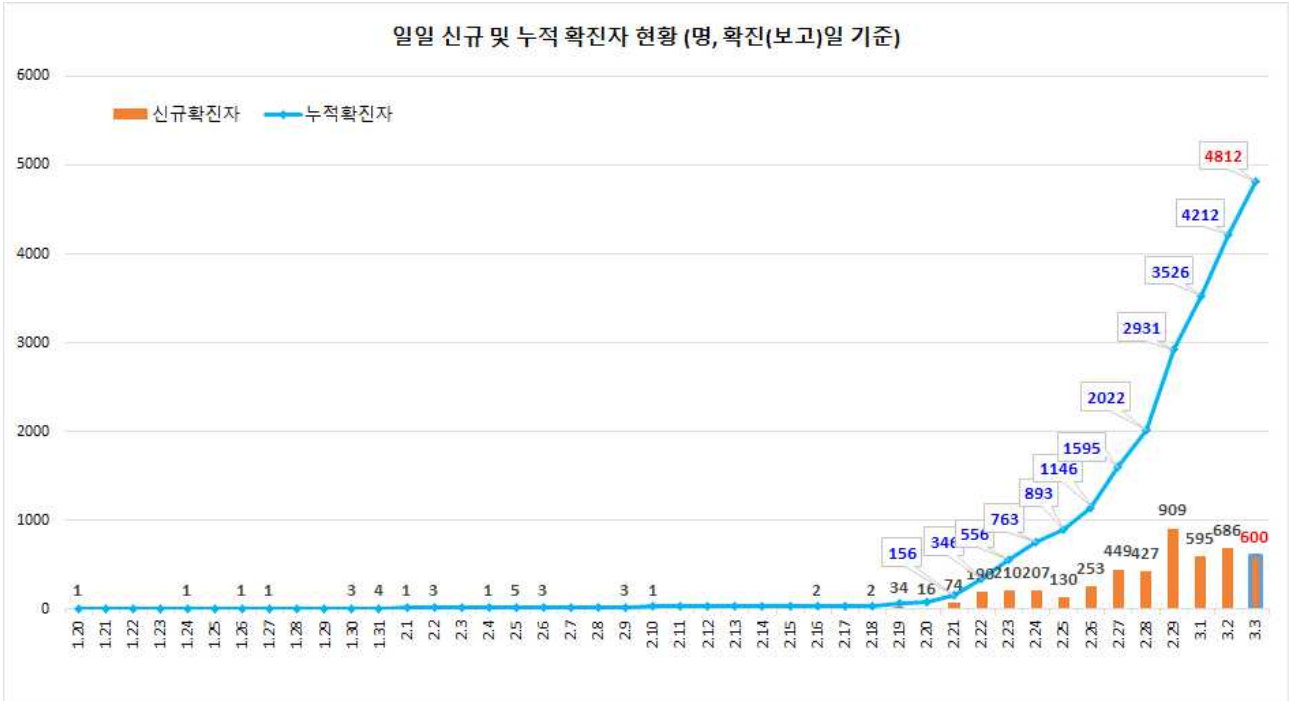
이 보도자료는 관련 발생 상황에 대한 정보를 신속 투명하게 공개하기 위한 것으로, 추가적인 역학조사 결과 등에 따라 수정 및 보완될 수 있음을 알려드립니다.

- <붙임> 1. 코로나19 국내 발생 현황
2. 코로나19 국외 발생 현황
3. 코로나19 심각단계 행동수칙
4. 코로나바이러스감염증-19 예방수칙 포스터
5. 자가격리 대상자 및 가족·동거인, 환자 생활수칙 포스터
6. '여행력 알리기' 의료기관 안내 포스터
7. 마스크 착용법 포스터
8. 코로나19 보도 준칙 [한국기자협회]

붙임1

코로나19 국내 발생 현황

1] 확진자 일별 추세 (3.3일 00시 기준, 4,812명)



※ 2.20일 이전은 해당일별 확진자수, 2.21일 이후는 해당일 오후 2시 브리핑 때 발표되는 전일 오전9시부터 해당일 오전9시까지의 환자 수 증가분, 3.2일은 전일 오전9시부터 해당일 0시까지의 환자 수 증가분, 3.3부터는 전일 0시부터 해당일 0시까지의 환자수 증가분 반영

2] 확진자 지역별 발생현황 (3.3일 00시 기준, 4,812명)

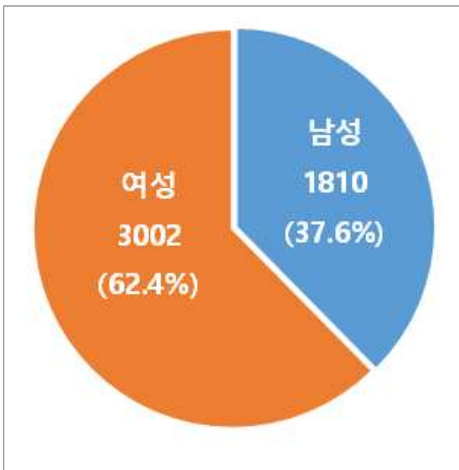
지역	확진환자수	(%)	발생률*	지역	확진환자수	(%)	발생률*
서울	98	(2.0)	1.0	경기	94	(2.0)	0.7
부산	90	(1.9)	2.6	강원	20	(0.4)	1.3
대구	3,601	(74.8)	147.8	충북	11	(0.2)	0.7
인천	7	(0.1)	0.2	충남	81	(1.7)	3.8
광주	11	(0.2)	0.8	전북	7	(0.1)	0.4
대전	14	(0.3)	0.9	전남	5	(0.1)	0.3
울산	20	(0.4)	1.7	경북	685	(14.2)	25.7
세종	1	(0.0)	0.3	경남	64	(1.3)	1.9
				제주	3	(0.1)	0.4
총합계				4,812	(100.0)	9.3	

* 인구 10만 명당 (지역별 인구 출처 : 행정안전부, 주민등록인구현황 ('20.1월 기준))

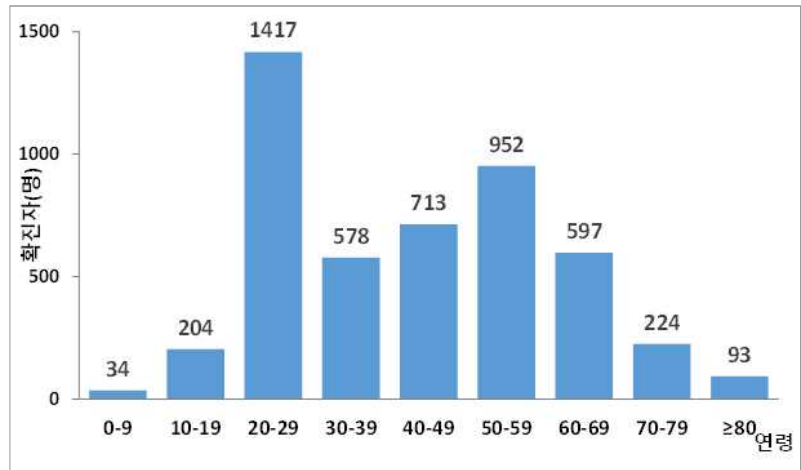
3 확진자 성별, 연령별 현황 (3.3일 00시 기준, 4,812명)

구분	확진자 (%)	사망 (%)	치명률(%)	
계	4,812 (100.0)	28 (100.0)	0.6	
성별	남성	1810 (37.6)	16 (57.1)	0.8
	여성	3002 (62.4)	12 (42.9)	0.3
연령	0-9	34 (0.7)	- -	-
	10-19	204 (4.2)	- -	-
	20-29	1417 (29.4)	- -	-
	30-39	578 (12.0)	1 (3.6)	0.2
	40-49	713 (14.8)	1 (3.6)	0.1
	50-59	952 (19.8)	5 (17.9)	0.5
	60-69	597 (12.4)	7 (25.0)	1.2
	70-79	224 (4.7)	9 (32.1)	4.0
80세 이상	93 (1.9)	5 (17.9)	5.4	

< 성별 분포 >



< 연령대별 분포 >



4 국내 사망자 현황 (3.3일 0시 기준)

연번	신고 시도	성별	연령	기저질환	사망일	비고
1	경북	남	62	정신질환	2.19	청도대남병원
2	부산	여	54	정신질환	2.21	청도대남병원
3	경북	남	40	고혈압	2.21	
4	경북	남	56	정신질환	2.23	청도대남병원
5	대구	여	56	만성신질환	2.23	
6	경북	남	59	정신질환	2.23	청도대남병원
7	경북	남	61	정신질환	2.23	청도대남병원
8	대구	남	66	정신질환	2.24	청도대남병원
9	대구	여	68	고혈압, 당뇨	2.24	
10	경북	남	57	정신질환	2.25	청도대남병원
11	경기	남	35	만성간질환	2.25	몽골 국적
12	대구	남	73	만성신질환	2.26	
13	대구	남	74	신장 이식	2.27	
14	대구	여	69	고혈압, 당뇨	2.28	
15	대구	여	93	심장질환	2.28	
16	대구	여	62	암	2.27	
17	대구	남	77	치매, 파킨슨병	2.29	
18	대구	남	82	뇌경색, 고혈압, 당뇨	3.1	
19	대구	남	79	고혈압	3.1	
20	대구	여	85	고혈압, 당뇨	3.1	
21	대구	여	77	암, 고혈압, 당뇨	3.1	
22	대구	여	77	기관지염	3.1	
23	대구	남	80	암, 고혈압, 당뇨	3.1	
24	대구	남	71	고혈압, 당뇨, 치매	3.1	
25	대구	남	64	암, 고혈압	3.2	
26	경북	여	85	천식, 고혈압	3.2	
27	대구	여	79	심장질환	3.2	
28	대구	여	78	뇌졸중, 고혈압, 당뇨	3.2	

※ 현재까지 신고, 보고된 내용을 바탕으로 작성된 것이며, 추후 중앙임상위원회와의 논의를 거쳐 일부 내용이 변경될 수 있음.

붙임2 **코로나19 국외 발생 현황** ※ (출처) WHO Situation Report(3.2일)

□ **코로나바이러스감염증-19 환자 및 사망자 발생 현황**

국가	확진 환자 수	사망자 수	감염전파 분류*
서태평양			
한국	4,212	22	지역감염
일본	254	6	지역감염
싱가포르	106	0	지역감염
말레이시아	24	0	지역감염
호주	27	1	지역감염
베트남	16	0	지역감염
필리핀	3	1	유입사례만 확인
캄보디아	1	0	유입사례만 확인
뉴질랜드	1	0	유입사례만 확인
유럽			
이탈리아	1,689	35	지역감염
프랑스	100	2	지역감염
독일	129	0	지역감염
스페인	45	0	지역감염
영국	36	0	지역감염
스웨덴	14	0	유입사례만 확인
스위스	24	0	지역감염
오스트리아	10	0	유입사례만 확인
노르웨이	19	0	지역감염
그리스	7	0	지역감염
이스라엘	7	0	유입사례만 확인
크로아티아	7	0	지역감염
핀란드	6	0	지역감염
러시아	2	0	유입사례만 확인
아르메니아	1	0	유입사례만 확인
벨라루스	1	0	유입사례만 확인
리투아니아	1	0	유입사례만 확인
룩셈부르크	1	0	유입사례만 확인
네덜란드	13	0	지역감염
북마케도니아	1	0	유입사례만 확인
루마니아	3	0	유입사례만 확인
아이슬란드	2	0	유입사례만 확인
벨기에	1	0	유입사례만 확인
덴마크	4	0	지역감염
아제르바이잔	3	0	유입사례만 확인
체코	3	0	유입사례만 확인
에스토니아	1	0	유입사례만 확인
모나코	1	0	조사중
아일랜드	1	0	유입사례만 확인
조지아	3	0	유입사례만 확인
산마리노	1	0	지역감염
동남아시아			
태국	42	0	지역감염
인도	3	0	유입사례만 확인

인도네시아	2	0	지역감염
네팔	1	0	유입사례만 확인
스리랑카	1	0	유입사례만 확인
중동			
이란	978	54	지역감염
쿠웨이트	56	0	유입사례만 확인
바레인	47	0	유입사례만 확인
아랍에미리트	21	0	지역감염
이라크	19	0	유입사례만 확인
오만	6	0	유입사례만 확인
레바논	10	0	유입사례만 확인
파키스탄	4	0	유입사례만 확인
아프가니스탄	1	0	유입사례만 확인
이집트	2	0	유입사례만 확인
카타르	3	0	유입사례만 확인
아메리카			
미국	62	0	지역감염
캐나다	19	0	지역감염
멕시코	5	0	유입사례만 확인
브라질	2	0	유입사례만 확인
도미니카공화국	1	0	지역감염
에콰도르	1	0	유입사례만 확인
아프리카			
알제리	1	0	유입사례만 확인
나이지리아	1	0	유입사례만 확인
기타			
일본크루즈	706	6	지역감염

* 여러 가지 형태의 감염전파가 확인된 경우에는 가장 많은 부분을 차지하는 분류의 기준을 따름

□ 중국 성·시별 발생현황

구분	후베이성	광둥성	저장성	허난성	후난성	안후이성	장시성
확진환자(명)	67,103	1,350	1,206	1,272	1,018	990	935
장쑤성	충칭시	산둥성	쓰촨성	헤이룽장성	베이징	상하이	푸젠성
631	576	758	538	480	414	337	296
허베이성	산시성 (Shaanxi)	광시좡족 자치구	윈난성	하이난성	산시성 (Shanxi)	구이저우성	랴오닝성
318	245	252	174	168	133	146	122
텐진시	간쑤성	지린성	네이멍구	신장위구르 자치구	닝샤후이족 자치구	칭하이성	티벳
136	91	93	75	76	74	18	1

붙임3 | 코로나19 심각단계 행동수칙

[일반국민]

1. 흐르는 물에 비누로 손을 꼼꼼하게 씻으세요.
2. 기침이나 재채기할 때 옷소매로 입과 코를 가리세요.
3. 씻지 않은 손으로 눈·코·입을 만지지 마십시오.
4. 의료기관 방문 시 마스크를 착용하세요.
5. 사람 많은 곳에 방문을 자제하여 주세요.
6. 발열, 호흡기증상(기침이나 목아픔 등)이 있는 사람과 접촉을 피하세요.

[고위험군] : 임신부, 65세 이상, 만성질환자*

* 당뇨병, 심부전, 만성호흡기 질환(천식, 만성폐쇄성질환), 신부전, 암환자 등

1. 많은 사람이 모이는 장소에 가지 마십시오.
2. 불가피하게 의료기관 방문이나 외출시에는 마스크를 착용하십시오.

[유증상자] : 발열이나 호흡기증상(기침이나 목아픔 등)이 나타난 사람

1. 등교나 출근을 하지 마시고 외출을 자제해 주십시오.
2. 집에서 충분히 휴식을 취하시고 3-4일 경과를 관찰하여 주십시오.
3. 38도 이상 고열이 지속되거나 증상이 심해지면 ① 콜센터(☎1339, ☎지역번호+120), 보건소로 문의하거나 ② 선별진료소를 우선 방문하여 진료를 받으세요.
4. 의료기관 방문시 자기 차량을 이용하고 마스크를 착용하십시오.
5. 진료 의료진에게 해외 여행력 및 호흡기 증상자와 접촉 여부를 알려주세요.

[국내 코로나19 유행지역]

1. 외출 및 타지역 방문을 자제하여 주십시오.
2. 격리자는 의료인, 방역당국의 지시를 철저히 따라 주십시오.

붙임4

코로나바이러스감염증-19 예방수칙 포스터



꼭! 코로나바이러스감염증-19 예방
기억해야 할 **행동수칙**

국민 예방수칙



흐르는 물에 비누로
꼼꼼하게 손씻기



기침이나 재채기할 때
옷소매로 입과 코 가리기



씻지 않은 손으로
눈·코·입 만지지 않기

특히 임신부, 65세 이상, 만성질환자 외출 시 꼭 준수



발열, 호흡기 증상자와의
접촉 피하기



의료기관 방문 시
마스크 착용하기



사람 많은 곳
방문 자제하기

유증상자* 예방수칙

* 발열, 호흡기 증상(기침, 목아픔 등) 이 나타난 사람



등교나 출근을 하지 않고
외출 자제하기



3~4일 경과를 관찰하며
집에서 충분히 휴식 취하기



38°C 이상 고열이 지속되거나 증상이 심해질 경우
콜센터(☎1339, 지역번호+120),
관할보건소 문의 및
선별진료소 우선 방문 후 진료받기



의료기관 방문 시
마스크 착용 및 자차 이용하기



진료 의료진에게 해외여행력 및
호흡기 증상자와의 접촉여부 알리기



국내 코로나19 유행지역에서는
외출, 타지역 방문을 자제하고
격리자는 의료인, 방역당국의
지시 철저히 따르기



꼭! 기억해야 할 의료기관수칙

코로나바이러스감염증-19 예방

진료 시



마스크 등
보호구 착용

문진 시



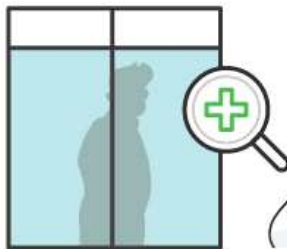
환자의 해외여행력,
의심환자 접촉력 등 반드시 확인

조사대상 유증상자

코로나19 발생 국가 지역 방문 후
14일 이내 발열 또는
호흡기 증상이 나타난 환자

의사 소견에 따라
코로나19가 의심되는 환자

의심환자 발생 시



STEP1 선제적 격리


STEP2 코로나19 검사 실시


* 관할 보건소 신고 필수

! 발열 또는 호흡기 질환자 진료구역 및 진료절차 구분하여 운영 !

붙임5

자가격리 대상자 및 가족·동거인, 환자 생활수칙 포스터


2020.2.28.



자가격리대상자 생활수칙

✔

감염 전파 방지를 위해 격리장소 외에 외출 금지

※ 자가격리대상자는 「감염병의 예방 및 관리에 관한 법률」에 따라 감염 전파 방지를 위해 격리에 협조해주시길 바랍니다.
*제80조(벌칙)에 따라 300만원 이하의 벌금이 부과될 수 있습니다.

✔

독립된 공간에서 혼자 생활하기

- 방문은 닫은 채 창문을 열어 자주 환기 시키기 • 식사는 혼자서 하기
- 가능한 혼자만 사용할 수 있는 화장실과 세면대가 있는 공간 사용하기
(공용으로 사용 시, 사용 후 락스 등 가정용 소독제로 소독하기)

✔

**진료 등 외출이 불가피할 경우
반드시 관할 보건소에 먼저 연락하기**

✔

가족 또는 동거인과 대화 등 접촉하지 않기

- 불가피할 경우, 얼굴을 맞대지 않고 마스크를 쓴 채 서로 2m이상 거리 두기

✔

개인물품(개인용 수건, 식기류, 휴대전화 등) 사용하기

- 의복 및 침구류 단독세탁 • 식기류 등 별도 분리하여 깨끗이 씻기 전 다른 사람 사용 금지

✔

건강수칙 지키기

- 손씻기, 손소독 등 개인위생 철저히 준수 • 기침이 날 경우 반드시 마스크 착용
- 마스크가 없을 경우 옷소매로 입과 코를 가려 기침하기, 기침 후 손씻기-손소독 하기

능동감시 기간 동안 관할 보건소가 연락하여 증상 등을 확인할 예정입니다.
확진환자와 접촉 후 14일이 경과하는 날까지 자가 모니터링하여 주시기 바랍니다.

자가모니터링 방법

- ✔ 호흡기증상 등 감염 증상이 나타나는지 스스로 건강상태 확인
- ✔ 매일 아침, 저녁으로 체온 측정하기 ✔ 보건소에서 1일 1회 이상 연락 시, 감염 증상 알려주기

코로나바이러스감염증-19 주요 증상

- ✔ 발열(37.5°C 이상) ✔ 호흡기증상(기침, 인후통 등) ✔ 폐렴



자가격리대상자 가족·동거인 생활수칙



최대한 자가격리대상자와 접촉하지 않기

- 특히 노인, 임산부, 소아, 만성질환, 암 등 면역력이 저하된 분은 접촉 금지! • 외부인 방문 제한



불가피하게 자가격리대상자와 접촉할 경우 마스크를 쓰고 서로 2m 이상 거리 두기



자가격리대상자와 독립된 공간에서 생활하고, 공용으로 사용하는 공간은 자주 환기 시키기



물과 비누 또는 손세정제를 이용하여 손을 자주 씻기



자가격리대상자와 생활용품(식기, 물컵, 수건, 침구 등) 구분하여 사용하기

- 자가격리대상자의 의복 및 침구류 단독세탁
- 자가격리대상자의 식기류 등은 별도로 분리하여 깨끗이 씻기 전 다른사람 사용 금지



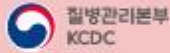
테이블 위, 문 손잡이, 욕실기구, 키보드, 침대 옆 테이블 등 손길이 많이 닿는 곳의 표면 자주 닦기



자가격리대상자의 건강상태 주의 깊게 관찰하기

코로나바이러스감염증-19 주요 증상

- ✓ 발열(37.5°C 이상)
- ✓ 호흡기증상(기침, 인후통 등)
- ✓ 폐렴



2020.3.2.



자가격리환자 생활수칙



감염 전파 방지를 위해 바깥 외출 금지

※ 자가격리대상자는 「감염병의 예방 및 관리에 관한 법률」에 따라 감염 전파 방지를 위해 격리에 협조해주시길 바랍니다.
*대중교통(기차, 버스, 지하철 등)을 이용하여 격리할 수 없습니다.



독립된 공간에서 혼자 생활하기

- 방문은 닫은 채 창문을 열어 자주 환기 시키기
- 식사는 혼자서 하기
- 가능한 혼자만 사용할 수 있는 화장실과 세면대가 있는 공간 사용하기
(공용으로 사용 시, 사용 후 락스 등 가정용 소독제로 소독하기)



진료 등 외출이 불가피할 경우 반드시 관할 보건소(담당공무원)에 먼저 연락하기



가족 또는 동거인과 대화 등 접촉하지 않기

- 불가피할 경우, 얼굴을 맞대지 않고 마스크를 쓴 채 서로 2m이상 거리 두기



개인물품(개인용 수건, 식기류, 휴대전화 등) 사용하기

- 의복 및 침구류 단독세탁
- 식기류 등 병도 분리하여 깨끗이 씻기 전 다른 사람 사용 금지



건강수칙 지키기

- 손씻기, 손소독 등 개인위생 철저히 준수
- 기침이 날 경우 반드시 마스크 착용
- 마스크가 없을 경우 옷소매로 입과 코를 가려 기침하기, 기침 후 손씻기-손소독 하기

자가치료 기간동안 관할 보건소(담당공무원)가 연락하여 증상 등을 확인할 예정입니다.
격리해제일까지 본인의 발열, 증상 등을 모니터링하여 기록하여 주시기 바랍니다.

증상 모니터링 방법

- 매일 아침, 저녁으로 체온 측정하기
- 관할 보건소(담당공무원)에서 1일 2회 이상 연락 시, 체온, 증상 알려주기
- 호흡기증상 등 감염 증상이 나타나는지 스스로 건강상태 확인 후 모니터링 서식에 기록하기(서식6)

코로나바이러스감염증-19 주요 증상

- 발열(37.5°C 이상)
- 권태감
- 인후통
- 호흡기증상(기침, 호흡곤란 등)
- 폐렴

붙임6

‘여행력 알리기’ 의료기관 안내 포스터



당신의 여행력
모두의 행복을 위해 **당당히**
말해주세요!

해외여행 후, 의료기관 및 보건소 진료시
의사에게 해외여행력을 알려야
감염병을 신속히 진단할 수 있습니다.

기침 등 호흡기 증상이 있는 경우, 마스크를 착용해주세요 꼭꼭꼭!!!



* 해외여행력이란?
여행, 출장 등의 목적으로
해외를 방문한 경험

건강보험심사평가원 www.hira.or.kr

해외감염병NOW www.해외감염병now.kr

붙임7

마스크 착용법 포스터

발행일 : 2020.2.27.



코로나19 올바른 마스크 착용법 “마스크 착용으로 감염병 예방할 수 있습니다”

- 1 마스크를 착용하기 전, 흐르는 물에 비누로 손을 꼼꼼하게 씻으세요
- 2 마스크로 입·코를 완전히 가려서, 얼굴과 마스크 사이에 틈이 없게 하세요
- 3 마스크 안에 수건, 휴지 등을 넣어서 착용하지 마세요
- 4 마스크를 사용하는 동안 마스크를 만지지 마세요
마스크를 만졌다면 흐르는 물에 비누로 손을 꼼꼼하게 씻으세요
- 5 마스크를 벗을 때 끈만 잡고 벗긴 후, 흐르는 물에 비누로 손을 씻으세요

접이형 제품 착용법

- 1 마스크 날개를 펼친 후 양쪽 날개 끝을 오므려주세요
- 2 고정심 부분을 위로 하여 코와 입을 완전히 가려주세요
- 3 머리끈을 귀에 걸어 위치를 고정해주세요
- 4 양 손가락으로 코편이 코에 밀착되도록 눌러주세요
- 5 공기누설을 체크하며 안면에 마스크를 밀착시켜 주세요

컵형 제품 착용법

- 1 머리끈을 아래로 늘어뜨리고 가볍게 잡아주세요
- 2 코와 턱을 감싸도록 얼굴에 맞춰주세요
- 3 한 손으로 마스크를 잡고 위 끈을 뒷머리에 고정합니다
- 4 아래 끈을 뒷목에 고정하고 고리에 걸어 고정합니다
- 5 양 손가락으로 코편이 코에 밀착되도록 눌러주세요
- 6 공기누설을 체크하며 안면에 마스크를 밀착시켜 주세요

출처 : 식품의약품안전처 보건용 마스크 올바른 사용법

붙임8

코로나19 보도 준칙 [한국기자협회]

□ **한국기자협회 「코로나19 보도 준칙」 (2020.2.21.)**

- 다음은 2020년 2월 21일, 한국기자협회에서 제정한 「코로나19 보도 준칙」의 주요 내용으로, 이번 코로나19 관련 보도 시에 참고해주시길 바랍니다.

1. 코로나19를 취재 및 보도할 때 가장 중요한 것은 기자 스스로의 안전임을 잊지 마시기 바랍니다. 이를 위해 회사 측과 상의해 마스크 등 안전장비를 충분히 지급 받아야 합니다.

2. 세계보건기구(WHO)의 공식 병명은 '코로나바이러스감염증-19(코로나19)'입니다. 보도 및 방송에서는 공식 병명을 사용해 주십시오. 세계보건기구는 2015년 표준 지침을 통해 지리적 위치, 사람 이름, 동물·식품 종류, 문화, 주민·국민, 산업, 직업군 등이 포함된 병명을 사용하지 말 것을 권고한 바 있습니다. 지역명을 넣은 '○○폐렴' 등의 사용은 국가·종교·민족 등 특정 집단을 향한 오해나 역측을 낳고, 혐오 및 인종 차별적 정서를 불러일으킬 수 있으며, 과도한 공포를 유발할 가능성이 있기 때문입니다.

3. 유튜브 등을 통해 급속히 퍼지고 있는 코로나19와 관련한 허위 조작 정보의 재인용 보도 및 방송 또는 인권 침해 및 사회적 혐오·불안 등을 유발할 수 있는 자극적 보도 및 방송을 자제하고, 이를 요구하는 지시가 이뤄지지 않도록 해 주십시오.

※ 참조 : 한국기자협회 인권보도준칙, 신문윤리실천요강 관련 조항

2020년 2월 21일

한 국 기 자 협 회