

# 唐書

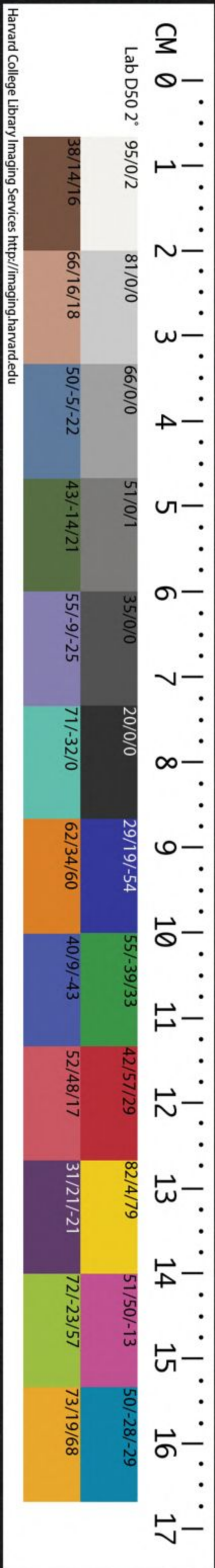
## 卷十六之二十



CHINESE - JAPANESE LIBRARY OF  
HARVARD - YENCHING INSTITUTE  
AT HARVARD UNIVERSITY  
JUL 30 1936

324

T 2455.21



唐書卷十六

禮樂志第六

宋歐陽脩撰

皇明朝列大夫國子監祭酒

臣等長有

承直郎

司業

兼向高等奉

勅重校刊

二曰賓禮以待四夷之君長與其使者蕃國主來朝遣使者迎勞前一日守宮設次於館門之外道右南向其日使者就次蕃主服其國服立於東階下西面使者朝服出次立於門西東面從者執束帛立於其南有司出門西面曰敢請事使者曰奉制勞某主稱其國名有司入告蕃主迎於門外之東西面再拜俱入使者先升立於西

階上執束帛者從升立於其北俱東向蕃主乃升立於東階上西面使者執幣曰有制蕃主將下拜使者曰有後制無下拜蕃主旋北面再拜稽首使者宣制蕃主進受命退復位以幣授左右又再拜稽首使者降出立於門外之西東面蕃主送於門之外西止使者揖以俱入讓升蕃主先升東階上西面使者升西階上東面蕃主以主物饋使者使者再拜受蕃主再拜送物使者降出蕃主從出門外皆如初蕃主再拜送使者還蕃主入鴻臚迎引詣朝堂依方北面立所司奏聞舍人承敕出稱有敕蕃主再拜宣勞又再拜乃就館皇帝遣使戒蕃主

見日如勞禮宣制曰某日某主見蕃主拜稽首使者降出蕃主送蕃主奉見前一日尚舍奉御設御幄於太極殿南向蕃主坐於西南東向守宮設次太樂令展宮縣設舉麾位於上下鼓吹令設十二按乘黃令陳車輅尚輦奉御陳輿輦典儀設蕃主立位於縣南道西北面蕃國諸官之位於其後重行北面西上典儀位於縣之東北贊者二人在南差退俱西面諸衛各勒部屯門列黃麾仗所司迎引蕃主至承天門外就次本司入奏鈸戟近仗皆入典儀帥贊者先入就位侍中版奏請中嚴諸侍衛之官及符寶郎詣閣奉迎蕃主及其屬各立於閣

外西廂東面侍中版奏外辦皇帝服通天冠絳紗袍乘輿以出舍人引蕃主入門舒和之樂作典儀曰再拜蕃主再拜稽首侍中承制降詣蕃主西北東面曰有制蕃主再拜稽首乃宣制又再拜稽首侍中還奏承制降勞敕升座蕃主再拜稽首升坐侍中承制勞問蕃主俛伏避席將下拜侍中承制曰無下拜蕃主復位拜而對侍中還奏承制勞還館蕃主降復縣南位再拜稽首其官屬勞以舍人與其主俱出侍中奏禮畢皇帝興若蕃國遣使奉表幣具勞及戒見皆如蕃國主庭實陳於客前中書侍郎受表置於案至西階以表升有司各率其屬

受其幣焉其宴蕃國主及其使皆如見禮皇帝已卽御坐蕃主入其有獻物陳於其前侍中承制降敕蕃主升坐蕃主再拜奉贄曰某國蕃臣某敢獻壤奠侍中升奏承旨曰朕其受之侍中降於蕃主東北西面稱有制蕃主再拜乃宣制又再拜以贄授侍中以授有司有司受其餘幣俱以東舍人承旨降敕就坐蕃國諸官俱再拜應升殿者自西階其不升殿者分別立於廊下席後典儀曰就坐階下贊者承傳皆就坐太樂令引歌者及琴瑟至階脫履升坐其笙管者就階間北面立尚食奉御進酒至階典儀曰酒至與階下贊者承傳皆俛伏興立

殿中監及階省酒尚食奉御進酒皇帝舉酒良醞令行  
酒典儀曰再拜階下贊者承傳皆再拜受觶皇帝初舉  
酒登歌作昭和三終尚食奉御受虛觶奠于地酒三行  
尚食奉御進食典儀曰食至與階下贊者承傳皆興立  
殿中監及階省按尚食奉御品嘗食以次進太官令行  
蕃主以下食按典儀曰就坐階下贊者承傳皆就坐皇  
帝乃飯蕃主以下皆飯徹按又行酒遂設庶羞二舞以  
次入作食畢蕃主以下復位于縣南皆再拜若有筐篚  
舍人前承旨降宣敕蕃主以下又再拜乃出其三日軍  
禮皇帝親征纂嚴前期一日有司設御幄於太極殿南

向文武羣官次於殿庭東西每等異位重行北向乘黃  
令陳革輅以下車旗於庭其日未明諸衛勒所部列黃  
麾仗平明侍臣將帥從行之官皆平巾幘袴褶留守之  
官公服就次上水五刻侍中版奏請中嚴鉞戟近仗列  
于庭三刻羣官就位諸侍臣詣閣奉迎侍中版奏外辦  
皇帝服武弁御輿以出卽御座典儀曰再拜在位者皆  
再拜中書令承旨敕百寮羣官出侍中跪奏禮畢皇帝  
入自東房侍臣從至閣乃禩于昊天上帝前一日皇帝  
清齋於太極殿諸豫告之官侍臣軍將與在位者皆清  
齋一日其日皇帝服武弁乘革輅備大駕至于壇所其

牲二及玉幣皆以太尊山罍各二其獻一皇帝已飲福諸軍將升自東階立于神座前北向西上飲福受胙將軍之次在外壝南門之外道東西向北上其卽事之位在縣南北面每等異位重行西上其奠玉帛進熟飲福望燎皆如南郊其宜于社造于廟皆各如其禮而一獻軍將飲福于太稷廟則皇考之室其凱旋則陳俘馘於廟南門之外軍實陳于其後其解嚴皇帝服通天冠絳紗袍羣臣再拜以退而無所詔其餘皆如纂嚴若禡于所征之地則爲壝再重以熊席祀軒轅氏兵部建兩旗于外壝南門之外陳甲冑弓矢于神位之側植

稍于其後尊以犧象山罍各二饌以特牲皇帝服武弁羣臣戎服三獻其接神者皆如常祀瘞而不燎其軍將之位如禴其輶于國門右校委土於國門外爲輶又爲瘞埴於神位西北太祝布神位於輶前南向太官令帥宰人剝羊郊社之屬設尊罍篚幕於神左俱右向置幣於尊所皇帝將至太祝立於罍洗東南西南向再拜取幣進跪奠於神進饌者薦脯醢加羊於輶西首太祝盥手洗爵酌酒進跪奠於神興少退北向立讀祝太祝再拜少頃帥齋郎奉幣爵酒饌宰人舉羊肆解之太祝并載埋於埴執尊者徹罍篚席駕至權停太祝以爵酌酒授

太僕卿左併轡右受酒祭兩軹及軌前乃飲授爵駕轡  
輟而行其所過山川遣官告以一獻若遣將出征則皆  
有司行事賊平而宣露布其日守宮量設羣官次露布  
至兵部侍郎奉以奏聞承制集文武羣官客使於東朝  
堂各服其服奉禮設版位於其前近南文東武西重行  
北向又設客使之位設中書令位於羣官之北南面吏  
部兵部贊羣官客使謁者引就位中書令受露布置於  
桮令史二人絳公服對舉之以從中書令出就南面位  
持桮者立於西南東面中書令取露布稱有制羣官客  
使皆再拜遂宣之又再拜舞蹈又再拜兵部尚書進受

露布退復位兵部侍郎前受之中書令入羣官客使各  
還次仲冬之月講武於都外前期十有一日所司奏請  
講武兵部承詔遂命將帥簡軍士除地爲塲方一千二  
百步四出爲和門又爲步騎六軍營域左右廂各爲三  
軍北上中間相去三百步立五表表間五十步爲二軍  
進止之節別墀地於北廂南向前三日尚舍奉御設大  
次於墀前一日講武將帥及士卒集於墀所建旗爲和  
門如方色都墀之中及四角皆建五采牙旗旗鼓甲仗  
大將以下各有統帥大將被甲乘馬教習士卒少者在  
前長者居後其還則反之長者持弓矢短者持戈矛力

者持旌勇者持鉦鼓刀楯爲前行持稍者次之弓箭者爲後使其習見旌旗金鼓之節旗臥則跪旗舉則起講武之日未明十刻而嚴五刻而甲步軍爲直陣以俟大將立旗鼓之下六軍各鼓十二鉦一大角四未明七刻鼓一嚴侍中奏開宮殿門及城門五刻再嚴侍中版奏請中嚴文武官應從者俱先至文武官皆公服所司爲小駕二刻三嚴諸衛各督其隊與鉞戟以次入陳於殿庭皇帝乘革輅至壇所兵部尚書介冑乘馬奉引入自北門至兩步軍之北南向黃門侍郎請降輅乃入大次兵部尚書停於東廂西向領軍減小駕騎士立於都壇

之西周侍臣左右立於大次之前北上九品以上皆公服東西在侍臣之外十步所重行北上諸州使人及蕃客先集於北門外東方南方立於道東西方北方立於道西北上駕將至奉禮曰可拜在位者皆再拜皇帝入次謁者引諸州使人鴻臚引蕃客東方南方立於大次東北西方北方立於西北觀者立於都壇騎士仗外四周然後講武吹大角三通中軍將各以鞞令鼓二軍俱擊鼓三鼓有司偃旗步士皆跪諸帥果毅以上各集於其中軍左廂中軍大將立於旗鼓之東西面諸軍將立於其南右廂中軍大將立於旗鼓之西東面諸軍將立



於其南北面以聽大將誓左右三軍各長史二人振鐸分循諸果毅各以誓詞告其所部遂擊鼓有司舉旗士衆皆起行及表擊鉦乃止又擊三鼓有司偃旗士衆皆跪又擊鼓有司舉旗士衆皆起驟及表乃止東軍一鼓舉青旗爲直陣西軍亦鼓舉白旗爲方陣以應次西軍鼓舉赤旗爲銳陣東軍亦鼓舉黑旗爲曲陣以應次東軍鼓舉黃旗爲圓陣西軍亦鼓舉青旗爲直陣以應次西軍鼓舉白旗爲方陣東軍亦鼓舉赤旗爲銳陣以應次東軍鼓舉黑旗爲曲陣西軍亦鼓舉黃旗爲圓陣以應凡陣先舉者爲客後舉者爲主每變陣二軍各選刀

楯五十人挑戰第一第二挑戰迭爲勇怯之狀第三挑戰爲敵均之勢第四第五挑戰爲勝敗之形每將變陣先鼓而直陣然後變從餘陣之法旣已兩軍俱爲直陣又擊三鼓有司偃旗士衆皆跪又聲鼓舉旗士衆皆起騎馳徒步左右軍俱至中表相擬擊而還每退至一行表跪起如前途復其初侍中跪奏請觀騎軍承制曰可二軍騎軍皆如步軍之法每陣各八騎挑戰五陣畢大擊鼓而前盤馬相擬擊而罷遂振旅侍中跪奏稱侍中臣某言禮畢乃還皇帝狩田之禮亦以仲冬前期兵部集衆庶脩田法虞部表所田之野建旗於其後前一日

諸將帥士集於旗下質明幣旗後至者罰兵部申田令  
遂圍田其兩翼之將皆建旗及夜布圍闕其南面駕至  
田所皇帝鼓行入圍鼓吹令以鼓六十陳於皇帝東南  
西向六十陳於西南東向皆乘馬各備簫角諸將皆鼓  
行圍乃設驅逆之騎皇帝乘馬南向有司斂大綏以從  
諸公王以下皆乘馬帶弓矢陳於前後所司之屬又斂  
小綏以從乃驅獸出 朔初一驅過有司整飭弓矢以前  
再驅過有司奉進弓矢三驅過皇帝乃從禽左而射之  
每驅必三獸以上皇帝發抗大綏然後公王發抗小綏  
驅逆之騎止然後百姓獵凡射獸自左而射之達於右

牝爲上射達右耳本爲次射左脾達於右翮爲下射羣  
獸相從不盡殺已被射者不重射不射其面不翦其毛  
凡出表者不逐之田將畢虞部建旗於田內乃雷擊駕  
鼓及諸將之鼓士從躁呼諸得禽獸旗下致其左耳大  
獸公之小獸私之其上者供宗廟次者供賓客下者充  
庖厨乃命有司饁獸於四郊以獸告至於廟社射前一  
日太樂令設宮縣之樂鼓吹令設十二按於射殿之庭  
東面縣在東階東西面縣在西階西南北二縣及登歌  
廣開中央避射位張熊侯去殿九十步設之於侯西十  
步北十步設五福庭前少西布侍射者位於西階前東

面北上布司馬位於侍射位之南東面布獲者位之東  
東面布待射者射位於殿階下當前少西橫布南面待  
射者弓矢俟於西門外陳賞物於東階下少東置罰豐  
於西階下少西設罰尊於西階南北以殿深設篚於尊  
西南肆寶爵加幕其日質明皇帝服武弁文武官俱公  
服典謁引入見樂作如元會之儀酒二編侍中一人奏  
稱有司謹具請射侍中一人前承制退稱制曰可王公  
以下皆降文官立於東階下西面北上武官立於西階  
下於射之後東面北上持釵隊羣立於兩邊千牛備身  
二人奉御弓及矢立於東階上西面執弓者在北又設

站於執弓者之前又置御決拾筭於其上獲者持旌自  
乏南行當侯東行至侯負侯北面立侍射者出西門外  
取弓矢兩手奉弓檣乘矢帶入立於殿下射位西東面  
司馬奉弓自西階升當西楹前南面揮弓命獲者以旌  
去侯西行十步北行至乏止司馬降自西階復位千牛  
中郎一人奉決拾以筭千牛將軍奉弓千牛郎將奉矢  
進立於御榻東少南西向郎將跪奠筭於御榻前少東  
遂拂以巾取決興贊設決又跪取拾興贊設拾以筭退  
奠於站千牛將軍北面張弓以袂順左右隈上再下一  
弓左右隈謂弓面上下以  
衣袂摩拭上面再下面一西面左執附右執簫以進千

牛郎將以巾拂矢進一一供御欲射協律郎舉麾先奏  
鼓吹及奏樂騶虞五節御及射第一矢與第六節相應  
第二矢與第七節相應以至九節協律郎偃麾樂止千  
牛將軍以矢行奏中曰獲下曰留上曰揚左曰左方右  
曰右方留謂矢短不及候揚謂矢  
過候左右謂矢偏不正千牛將軍於御座東  
西面受弓退付千牛於東階上千牛郎將以筈受決拾  
奠於坵侍射者進升射席北面立左旋東面張弓南面  
挾矢協律郎舉麾乃作樂不作鼓吹樂奏狸首三節然  
後發矢若侍射者多則齊發第一發與第四節相應第  
二發與第五節相應以至七節協律郎偃麾樂止弓右

旋東西弛弓如面立乃退復西階下立司馬升自西階  
自西楹前南面揮弓命取矢取矢者以御矢付千牛於  
東階下待射者釋弓於位庭前北面東上有司奏請賞  
罰侍中稱制曰可有司立福之西東面監唱射矢取矢  
者各唱中者姓名中者立於東階下西面北上不中者  
立於西階下東面北上俱再拜有司於東階下以付賞  
物酌者於罰尊西東面跪奠爵於豐上不中者進豐南  
北面跪取爵立飲卒爵奠豐下酌者北面跪取虛爵酌  
奠不中者以次繼飲皆如初典謁引王公以下及侍射  
者皆庭前北面相對爲首再拜訖引出持鉞隊復位皇

帝入奏樂警蹕有司以弓矢出中門外侍射者出若特射無侍射之人則不設福不陳賞罰若燕遊小射則常服不陳樂縣不行會禮不合朔伐鼓其日前二刻郊社令及門僕赤幘絳衣守四門令巡門監察鼓吹令平巾幘袴褶帥工人以方色執麾旒分置四門屋下設龍蛇鼓於右東門者立於北塾南面南門者立於東塾西面西門者立於南塾北面北門者立於西塾東面隊正一人平巾幘袴褶執刀帥衛士五人執五兵立於鼓外矛在東戟在南斧鉞在西稍在北郊社令立積於社壇四隅以朱絲繩繫之太史一人赤幘赤衣立於社壇北向

日觀變黃麾次之龍鼓一次之在北弓一矢四次之諸兵鼓立候變日有變史官曰祥有變工人舉麾龍鼓發聲如雷史官曰止乃止其日皇帝素服避正殿百官廢務自府史以上皆素服各於其廳事之前重行每等異位向日立明復而止貞元三年八月日有食之有司將伐鼓德宗不許太常卿董晉言伐鼓所以責陰而助陽也請聽有司依經伐鼓不報由是其禮遂廢大儺之禮選人年十二以上十六以下爲侏子假面赤布袴褶二十四人爲一隊六人爲列執事十二人赤幘赤衣麻鞭工人二十二一人其一人方相氏假面黃金四目蒙熊皮

黑衣朱裳右執楯其一人爲唱帥假面皮衣執棒鼓角各十合爲一隊隊別鼓吹令一人太卜令一人各監所部巫師二人以逐惡鬼于禁中有司預備每門雄雞及酒擬於宮城正門皇城諸門磔攘設祭太祝一人齋郎三人右校爲瘞埽各於皇城中門外之右前一日之夕儻者赴集所具其器服以待事其日未明諸衛依時刻勒所部屯門列仗近仗入陳於階鼓吹令帥儻者各集於宮門外內侍詣皇帝所御殿前奏候子備請逐疫出命寺伯六人分引儻者於長樂門永安門以入至左右上閣鼓譟以進方相氏執戈揚楯唱候子和曰甲作食殍肺胃食虎雄伯食魅罔簡食不祥攬諸食咎伯奇食夢彊梁祖明共食磔死宍生委隨食觀錯斷食巨窮奇騰根共食蠱凡使一十一神追惡凶赫汝軀拉汝幹節解汝肉抽汝肺腸汝不<sub>之</sub>忘去後者爲糧周呼訖前後鼓譟而出諸隊各趨順天門以出分詣諸城門出郭而止儻者將出祝布神席當中門南向出訖宰手齋郎驅牲匈磔之神席之西藉以席北首齋郎酌清酒太祝受奠之祝史持版於坐右跪讀祝文曰維某年歲次月朔日天子遣太祝臣姓名昭告于太陰之神興奠版于席乃舉牲并酒瘞於埽

唐書卷十六

唐書卷十七

禮樂志第七

宋歐陽脩撰

皇明朝列大夫國子監祭酒下蕭良直

承直郎

司業臣葉向高等奉

勅重校刊

四曰嘉禮皇帝加元服有司卜日告于天地宗廟前一  
日尚舍設席於太極殿中楹之間莞筵紛純加藻席緇  
純加次席黼純有司設次展縣設案陳車輦設文官五  
品以上位於縣東武官於縣西六品以下皆於橫街之  
南北上朝集使分方於文武官當品之下諸親位於四  
品五品之下皇宗親在東異姓親在西藩客分方各於

朝集使六品之南諸州使人於朝集使九品之後又設太師太尉位於橫街之南道東北面西上典儀於縣東北贊者二人在南少退俱西向又設門外位於東西朝堂如元日其日侍中版奏請中嚴太樂令鼓吹令帥工人入就位有司設盪洗於阼階東南設席於東房內近西張帷於東序外殿中監陳衮服於內席東領緇纒玉簪及櫛三物同箱在服南又設莞筵一紛純加藻席緇純加次席黼純在南尚食實醴尊於東序外帷內坫在尊北實角觶柶各一饌陳於尊西邊豆各十二俎三在邊豆之北設盪洗於尊東衮冕玉導置於箱太常博士

一人立於西階下東面諸侍衛之官俱詣閣奉迎典儀帥贊者及羣官以次入就位太常博士引太常卿升西階立於西房外當戶北向侍中版奏外辦皇帝服空頂黑介幘絳紗袍出自西房卽御座立太師太尉入就位典儀曰再拜贊者承傳在位者皆再拜太師升自西階立於東階上東面大尉詣阼階下盪洗盥手升自東階詣東房取纒櫛箱進跪奠於御座西端太師詣御座前跪奏曰坐皇帝坐太尉當前少左跪脫幘置於箱櫛畢設纒輿少西東面立太師降盥受冕右執頂左執前升自西階當前少左祝曰令月吉日始加元服壽考惟祺



以介景福乃跪冠興復西階上位大尉前少左跪設簪  
結纓興復位皇帝興適東房殿中監徹櫛纒箱以退皇  
帝衮服出卽席南向坐太尉詣序外帷內盥手洗解酌  
醴加枳覆之面葉立於序內南面太師進受醴面枳前  
北向祝曰甘醴唯厚嘉薦令芳承天之休壽考不忘退  
降立於西階下東面將祝殿中監率進饌者奉饌設於  
前皇帝左執觶右取脯孺於醢祭於邊豆之間太尉取  
肺一以進皇帝奠觶於薦西受肺舒左執本右絕末以  
祭止左手濟之授太尉太尉加於俎降立於太師之南  
皇帝悅手取解以枳祭醴啐醴建枳奠觶於薦東太師  
太尉復橫街南位興儀曰再拜贊者承傳在位者皆再  
拜太師太尉出侍中前跪奏禮畢皇帝興入自東房在  
位者以次出皇太子加元服有司豫奏司徒一人爲賓  
卿一人爲贊冠吏部承以戒之前一日尚舍設御幄於  
太極殿有司設羣官之次位展縣設桺陳車輿皆如皇  
帝之冠設賓受命位於橫街南道東贊冠位於其後少  
東皆北面又設文武官門外位於順天門外道東西其  
日侍中奏請中嚴羣官有司皆就位賓贊入立於太極  
門外道東西面黃門侍郎引主節持幡節中書侍郎引  
制書桺立於樂縣東南西面北上侍中奏外辦皇帝服

通天冠絳紗袍乘輿出自西房卽御座賓贊入就位典儀曰再拜在位皆再拜侍中及舍人前承制侍中降至賓前稱有制公再拜侍中曰將加冠於某之首公其將事公少進北面再拜稽首辭曰臣不敏恐不能供事敢辭侍中升奏又承制降稱制旨公其將事無辭公再拜侍中舍人至卿前稱敕旨卿再拜侍中曰將加冠於某之首卿宜贊冠卿再拜黃門侍郎執節立於賓東北西面賓再拜受節付于主節又再拜中書侍郎取制書立賓東北西面賓再拜受制書又再拜典儀曰再拜贊者承傳在位皆再拜賓贊出皇帝降坐入自東房在位者

以次出初賓贊出門以制書置於椽引以幡節威儀饒吹及九品以上皆詣東宮朝堂冠前一日衛尉設賓次於重明門外道西南向贊冠於其西南又設次於門內道西以待賓贊又設皇太子位於閣外道東西向三師位於道西三少位於其南少退俱東向又設軒縣於庭皇太子受制位於縣北解劔席於東北皆北面冠日平明宮臣皆朝服其餘公服集於重明門外朝堂宗正卿乘車侍從詣左春坊權停左右二率各勒所部屯門列仗左庶子版奏請中嚴羣官有司入就位設盥洗於東階東南設冠席於殿上東壁下少南西向賓席於西階

上東向主人席於皇太子席西南南向三師席於冠席  
南張帷於東序內設褥席於帷中又張帷於序外具饌  
內直郎陳服於帷內東領北上衮冕金飾象笏遠游冠  
緇布冠服玄衣素裳素鞞白紗中單青領標襪裾履襪  
革帶大帶笏緇纚犀簪二物同箱在服南櫛實於箱又  
在南莞筵四藻席四又在南良醞令實側尊甒醴於序  
外帷內設罍洗於尊東實巾一角觶柶各一太官令實  
饌豆九憲九於尊西俎三在豆北衮冕遠游三梁冠黑  
介幘緇布冠青組纓屬於冠冠冕各一箱奉禮郎三人  
各執立於西階之西東面北上主人贊冠者

宗正卿為  
主人庶子

為贊  
冠

計詣東序帷內少北戶東西立典謁引羣官以次

入就位初賓贊入次左庶子版奏外辦通事舍人引三  
師等入就閣外道西位東面立皇太子空頂黑介幘雙  
童髻綵衣紫袴褶織成標領綠紳烏皮履乘輿以出洗  
馬迎於閣門外左庶子請降輿洗馬引之道東位西向  
立左庶子請再拜三師三少答拜乃就階東南位三師  
在前三少在後千牛二人夾左右其餘仗衛列於師保  
之外皇太子乃出迎賓至阼階東西面立宗正卿立於  
門東西面賓立於西東面宗正卿再拜賓不答拜賓入  
主人從入立於縣東北西面賓入贊冠者從賓詣殿階

間南面贊冠者立於賓西南東面節在賓東少南西面制按在贊冠西南東面賓執制皇太子詣受制位北面立主節脫節衣賓稱有制皇太子再拜宣詔曰有制皇太子某吉日元服率由舊章命太尉某就宮展禮皇太子再拜少傅進詣賓前受制書以受皇太子付于庶子皇太子升東階入于東序帷內近北南面立賓升西階及宗正卿各立席後初賓升贊冠者詣盥洗盥手升自東階帷內於主人冠贊之南俱西面主人贊冠者引皇太子出立於席東西面賓贊冠者取纒櫛二箱坐奠於筵皇太子進升筵西面坐賓之贊冠者東面坐脫幘置

於箱櫛畢設纒與少北南面立冠緇布冠升賓降一等受之右執頂左執前進東向立祝曰令月吉日始加元服棄厥幼志慎其成德壽考惟祺以介景福乃跪冠與復位皇太子東面立賓揖皇太子贊冠者引適東序帷內服玄衣素裳之服以出立於席東西面賓揖皇太子升筵西向坐賓之贊冠者進跪脫緇布冠置於箱與復位賓降二等受遠游冠右執頂左執前進祝曰吉月令辰乃申嘉服克敬威儀式昭厥德眉壽萬歲永壽胡福乃跪冠與復位皇太子與賓揖皇太子贊冠者引適東序帷內朝服以出立於席東西面賓揖皇太子升筵坐

賓之贊冠者跪脫遠游冠與復位賓降三等受冕右執頂左執前進祝曰以歲之正以月之令咸加其服以成厥德萬壽無疆承天之慶乃跪冠與復位每冠皆贊冠者跪設簪結纓皇太子與賓揖皇太子適東序服衮冕之服以出立於席東西面贊冠者徹纚櫛箱以入又取筵入於帷內主人贊冠者又設醴皇太子席於室戶西南向下莞上藻賓之贊冠者於東序外帷內盥手洗解典膳郎酌醴加柶覆之面柄授贊冠立於序內南面賓揖皇太子就筵西南面立賓進受醴加柶面柄進北向立祝曰甘醴唯厚嘉薦令芳拜受祭之以定厥祥承天之休壽考不忘皇太子拜受解賓復位東面答拜贊冠者與進饌者奉饌設於筵前皇太子升筵坐左執解右取脯孺於醢祭於籩豆之間贊冠者取韭菹遍孺於豆以授皇太子又祭於籩豆之間贊冠者取肺一以授皇太子皇太子奠解於薦西與受肺卻左手執本坐繚右手絕末以祭止左手齊之興以授贊冠者加於俎皇太子坐悅手取解以柶祭醴三始扱一祭又扱再祭加柶於解面葉與筵末坐啐醴建柶興降筵西南面坐奠解再拜執解與賓答拜皇太子降立於西階之東南面賓降立於西階之西少南贊冠隨降立於賓西南皆東面

賓少進字之祝曰禮儀既備令月吉日昭告厥字君子攸宜宜之於嘏未受保之奉敕字某皇太子再拜曰某雖不敏敢不祇奉及再拜洗馬引太子降阼階位三師在南北面三少在北南面立皇太子西面再拜三師等各再拜以出典儀曰再拜贊者承傳在位者皆再拜左庶子前稱禮畢皇太子乘輿以入侍臣從至閣賓贊及宗正卿出就會皇子冠前三日本司帥其屬筮日筮賓於聽事前二日主人至賓之門外次東面賓立於阼階下西面僎者進於左北面受命出立於門東西面曰敢請事主人曰皇子某王將加冠請某公教之僎者入告

賓出立於門左西面再拜主人答拜主人曰皇子某王將加冠願某公教之賓曰某不敏恐不能共事敢辭主人曰某猶願某公教之賓曰王重有命某敢不從主人再拜而還賓拜送命贊冠者亦如之冠之日夙興設洗於阼階東南席於東房內西墉下陳衣於席東領北上衮冕遠游冠緇布冠緇纒犀簪櫛實於箱在服南莞筵藻席各三在南設尊於房戶之外西兩甒玄酒在西加勺幕設坫於尊東置二爵於坫加幕豆十籩十在服北俎豆在籩豆之北質明賓贊至於主人大門外之次遠游三梁緇布冠各一箱各一人執之待於西階之西東

面北上設主人之席於阼階上西面賓席於西階上東面皇子席於室戶東房戶西南面俱下莞上藻主人立於阼階下當東房西面諸親立於壘洗東南西面北上儉者立於門內道南北面皇子雙童髻空頂幘綵袴褶錦紳烏皮履立於房內南面主人贊冠者立於房內戶東西面賓及贊冠者出立於門西贊冠者少退俱東面北上儉者受命於主人出立於門東西面曰敢請事賓曰皇子某王將加冠某謹應命儉者入告主人出迎賓西面再拜賓答拜主人揖贊冠者贊冠者報揖主人又揖賓賓報主人入賓贊冠者以次入及內門主人揖賓

賓入贊冠者從之至內雷將曲揖賓報揖至階主人立於階東西面賓立於階西東面主人曰請公升賓曰某備將事敢辭主人曰固請公升賓曰某敢固辭主人曰終請公升賓曰某敢終辭主人升自阼階立於席東西向賓升自西階立於席西東向贊冠者及庭盥於洗升自西階入於東房立於主人贊冠者之南俱西面主人贊冠者引皇子出立於房戶外西南面賓之贊冠者取纒櫛簪箱跪奠於皇子筵東端興席東少北南面立賓揖皇子賓主俱卽坐皇子進升席南面坐賓之贊冠者進筵前北面跪脫雙童髻置於箱櫛畢設纒賓降盥主

從降賓東面辭曰願主不降主人曰公降辱敢不從降  
賓既盥詣西階賓主一揖一讓升主人立於席後西面  
賓立於西階上東執緇布冠者升賓降一等受之右執  
頂左執前北面跪冠興復西階上席後東面立皇子與  
賓揖皇子適房賓主俱坐皇子服青衣素裳之服出房  
戶西南面立賓揖皇子皇子進立於席後南面賓降盥  
主人從降辭對如初賓跪取爵於篚興洗詣西階賓主  
一揖一讓升坐主人立於席後西面賓詣酒尊所酌酒  
進皇子筵前北向立祝曰旨酒既清嘉薦亶時始加元  
服兄弟具來孝友時格永乃保之皇子筵西拜爵賓復

西階上東面答拜執饌者薦邊豆於皇子筵前皇子升  
座左執爵右執脯搗於醢祭於邊豆之間祭酒興筵末  
坐啐酒執爵興降筵奠爵再拜執爵興賓答拜冠者升  
筵跪奠爵於薦東興立於筵西南面執饌者徹薦爵賓  
揖皇子皇子進升筵南向坐賓之贊冠者跪脫緇布冠  
置於箱賓降二等受遠游冠冠之皇子興賓揖皇子適  
房賓主俱坐皇子服朝服出房戶西南面立賓主俱興  
賓揖皇子皇子進立於席後南面賓詣尊所取爵酌酒  
進皇子筵前北向立祝曰旨酒既滑嘉薦伊臚乃甲其  
服禮儀有序祭此嘉爵承天之祐皇子筵西席受爵祭



饌如初禮賓揖皇子進升席南面坐賓之贊冠者跪脫進賢冠賓降二等受冕冠之每冠皆贊冠者設簪結纓皇子與賓揖皇子適房服衮冕以出房戶西南面賓揖祝曰旨酒令芳籩豆有楚咸加其服穀升折俎承天之慶受福無疆皇子筵西拜受爵執饌者薦籩豆設俎於其南皇子升筵坐執爵祭脯醢贊冠者取肺一以授皇子皇子奠爵於薦西與受坐祭左手濟之興加於俎皇子坐況手執爵祭酒興筵末坐啐酒降筵西南面坐奠爵再拜執爵與賓答拜皇子升筵坐奠爵於薦東興贊

冠者引皇子降立於西階之東南面初皇子降賓降自西階直西序東面立主人降自東階直東序西面立賓少進字之曰禮儀既備令月吉日昭告其字爰字孔嘉君子攸宜宜之于嘏永受保之曰孟某甫仲叔季唯其所當皇子曰某雖不敏夙夜祇奉賓出主人送於內門外主人西面請賓曰公辱執事請禮從者賓曰某既得將事敢辭主人曰敢固以請賓曰某辭不得命敢不從賓就次主人入初賓出皇子東面見諸親拜之皇子答拜皇子入見內外諸尊於別所賓主既釋服改設席訖賓贊俱出次立於門西主人出揖賓賓報揖主人先入

賓贊從之至階一揖一讓升坐俱坐會訖賓立於西階上贊冠者在北少退俱東面主人立於東階上西面掌事者奉束帛之篚升授主人於序端主人執篚少進西面立又掌事者奉幣篚升立於主人後幣篚升牽馬者牽兩馬入陳於門內三分庭一在南北首西上賓還西階上北面再拜主人進立於楹間贊冠者立於賓左少退俱北面再拜主人南面賓贊進立於主人之右俱南面東上主人授幣賓受之退復位於主人授幣掌事者又以幣篚授贊冠者主人還阼階上北面拜送賓贊降自西階從者訝受幣賓當庭實東面揖出牽馬者從出

從者訝受馬於門外賓降主人降送賓於大門西面再拜若諸臣之嫡子三加皆祝而冠又祝而酌又祝而字庶子三加既加然後酌而祝之又祝而字其始冠皆緇布再加皆進賢其三加一品之子以衮冕二品之子以鷩冕三品之子以毳冕四品之子以絺冕五品之子以玄冕六品至于九品之子以爵弁其服從之其卽席而冠也嫡子西面庶子南面其筮日筮賓贊遂戒之及其所以冠之禮皆如親王

唐書卷十七

唐書卷十八

禮樂志第八

宋歐陽脩撰

皇明朝列大夫國子監祭酒蕭良有

承直郎司業葉向高寺奉

勅重校刊

皇帝納皇后制命太尉為使宗正卿為副吏部承以戒  
之前一日有司展縣設按陳車輿于太極殿廷如元日  
文武九品朝集蕃客之位皆如冠禮設使者受命位於  
大橫街南道東西上副少退北面侍中請中嚴羣臣入  
就位使副入立於門外道東西面黃門侍郎引幡節中  
書侍郎引制書按立於左延明門內道北西面北上乃

奏外辦皇帝衮冕御輿出自西房卽御座使副入就位  
典儀曰再拜在位者皆再拜侍中前承制降詣使者東  
北西面曰有制使副再拜侍中宣制曰納某官某氏女  
爲皇后命公等持節行納采等禮使副又拜主節立於  
使者東北西面以節授黃門侍郎侍郎以授使者付于  
主節立於後中書侍郎引制書按立於使者東北以制  
書授使者置於按典儀曰再拜在位者皆再拜使副出  
持節者前導持按者次之侍中奏禮畢皇帝人在位者  
以次出初使副乘輅鼓吹備而不作從者乘車以從其  
制書以油絡網犢車載之其日大昕使副至于次主人

受於廟若寢布神席於室戶外之西莞筵紛純加藻席  
畫純南向右彫几使副立於門西北上持幡節者立於  
北少退制按立於南執鴈者又在其南皆東面主人立  
於大門內西面儻者北面受命於左出立於門東西面  
曰敢請事使者曰某奉制納采儻者入告主人曰臣某  
之女若如人旣蒙制訪臣某不敢辭儻者出告入引主  
人出迎使者於大門外之南北面再拜使者不答主人  
揖使副先入至於階使副入導以幡節按鴈從之幡節  
立西階之西東面使者由階升立於兩楹間南面副在  
西南持按及執鴈者又在西南皆東面主人升阼階當

使者前北面立持按者以按進授使者以制書節脫衣  
使者曰有制主人再拜宣制主人降詣階間北面再拜  
稽首升進北面受制書以授左右使者授鴈主人再拜  
進受鴈以授左右儼者引答表按進立於主人後少西  
以表授主人主人進授使者退復位再拜節加衣謁者  
引使副降自西階以出制文以版長一尺二寸博四寸  
厚八分后家答版亦如之問名使者既出遂立於內門  
外之西東面主人立於內門內東廂西面儼者出請事  
使者曰將加卜筮奉制問名儼者入告主人曰臣某之  
子若如人既蒙制訪臣某不敢辭儼者出告入引主人

出迎使者以入授主人以制書答表皆如納采使副降  
自西階以出立於內門外之西東面主人立於東階下  
西向儼者出請事使者曰禮畢儼者入告主人曰某公  
奉制至於某之室某有先人之禮請禮從者儼者出告  
使者曰某既得將事敢辭儼者入告主人曰先人之禮  
敢固以請儼者出告使者曰某辭不得命敢不從儼者  
入告遂引主人升立於序端掌事者徹几設二筵東上  
設饗醴於東房西牖下加杓幕拈在尊北實饌二角柶  
二籩豆各一實以脯醢在拈北又設洗於東南主人降  
迎使者西面揖先入使副入門而左主人入門而右至

階主人曰請某位升使者曰某敢辭主人又曰固請某位升使者曰某敢固辭主人又曰終請某位升使者曰敢終辭主人升自阼階使副升自西階北面立主人阼階上北面再拜受几於序端掌事者內拂几三奉兩端西北向以進主人東南向外拂几三振袂內執之掌事者一人又執几以從主人進西北向使者序進迎受於筵前東南向以俟主人還東階上北面再拜送使者以几跪進北面跪各設於坐左退於西階上北面東上答拜立於階西東面南上贊者二人俱升取觶降盥手洗觶升實醴加柶於觶覆之而葉出房南面主人受醴面柄進使者筵前西北面立又贊者執觶以從使者西階上北面各一拜序進筵前東南面主人又以次授醴使者受俱復西階上位主人退復東階上北面一拜送掌事者以次薦脯醢於筵前使者各進外筵皆坐左執觶右取脯濡於醢祭於籩豆之間各以柶祭醴三始扱一祭又扱再祭與各以柶兼諸觶上躡降筵於西階上俱北面坐啐醴建柶各奠觶於薦遂拜執觶與主人答拜使者進升筵坐各奠觶於薦東降筵序立於西階上東面南上掌事者牽馬入陳於門內三分庭一在南北首西上又掌事者奉幣篚升自東階以授主人受於序端

進西面位掌事者一人又奉幣篚立於主人之後使者  
西階上俱北面再拜主人進詣楹間南面立使者序進  
立於主人之西俱南面主人以幣篚授使者使者受退  
立於西階上東面執幣者又以授主人主人受以授使  
副使副受之退立於使者之北俱東面主人還東階上  
北面再拜送使者降自西階從者訝受幣篚使者當庭  
實揖馬以出牽馬者從出使者出大門外之西東面立  
從者訝受馬主人出門東西面再拜送使者退主人入  
立於東階下西面儻者告於主人曰賓不顧矣主人反  
於寢使者奉笞表詣闕納吉使者之辭曰加諸卜筮占

曰日從制使某也入告主人之辭曰臣某之女若如人  
龜筮云吉臣預在焉臣某謹奉典制其餘皆如納采納  
徵其日使者至于主人之門外執事者入布幕於內門  
之外玄纁束陳於幕上六馬陳於幕南北首西上執事  
者奉穀珪以匱俟於幕東西面謁者引使者及主人立  
於大門之內外儻者進受命出請事使者曰某奉制納  
徵儻者入告主人曰奉制賜臣以重禮臣某祇奉典制  
儻者出告入引主人出迎使者入執事者坐啓匱取珪  
加於玄纁牽馬者從入三分庭一在南北首西上執珪  
者在馬西俱北面其餘皆如納采冊后前一日守宮設

使者次於后氏大門外之西尚舍設尚宮以下次於后氏閣外道西東向障以行帷其日臨軒命使如納采奉禮設使者位於大門外之西東向使副及內侍位於使者之南舉冊按及寶綬者在南差退持節者在使者之北少退俱東向設主人位於大門外之南北面使者以下及主人位於內門外亦如之設內謁者監位於內門外主人之南西面司贊位於東階東南掌贊二人在南差退俱西向又置一按於閣外使副乘輅持節備儀仗鼓吹備而不作內僕進重翟以下於大門之外道西東向以北爲上諸衛令其屬布后儀仗使者出次就位主

人朝服立於東階下西面儼者受命出請事使者曰某奉制授皇后備物典冊儼者入告主人出迎於大門外北面再拜使者不答拜使者入門而左持節者前導持按者次之主人入門而右至內門外位奉冊寶按者進授使副冊寶內侍進使者前西面受冊寶東面授內謁者監持入立於閣外之西東面跪置於按尚宮以下入閣奉后首飾褱衣傳姆贊出尚宮引降立於庭中北面尚宮跪取冊尚服跪取寶綬立於后之右西向司言司寶各一人立於右左東向尚宮曰有制尚儀曰再拜皇后再拜宣冊尚儀曰再拜皇后又再拜尚宮授皇后以



冊受以授司言尚服又授以寶綬受以授司寶皇后升坐內宮以下俱降立於庭重行相向西上司贊曰再拜掌贊承傳皆再拜諸應侍衛者各升立於侍位尚儀前跪奏曰禮畢皇后降坐以入使者復命其遣使者奉迎其日侍中版奏請中嚴皇帝服冕出升所御殿文武之官五品已上立於東西朝堂奉迎前一日守宮設使者次於大門之外道右設使副及內侍次於使者次西俱南向尚舍設宮人次於閣外道西奉禮設使副持按執鴈者持節者及奉禮贊者位如冊后又設內侍位於大門外道左西面又設宮人以下位於堂前使副朝服乘

輅持節至大門外次宮人等各之次奉迎尚儀奏請皇后中嚴傅姆導皇后尚宮前引出升堂皇后將出主婦出於房外之西南向文武奉迎者皆陪立於大門之外文官在東武官在西皆北上謁者引使者詣大門外位主人立於內門外堂前東階下西面儼者受命出請事使者曰某奉制以今吉辰率職奉迎儼者入告主人曰臣謹奉典制儼者出告入引主人出門南北面再拜謁者引入至內門外堂西階使者先升位於兩楹間南面副在西持按執鴈者在西南俱東面主人升東階詣使者前北面立使副授以制書曰有制主人再拜使者宣

制主人降詣階間北面再拜稽首升進北面受制書主人再拜北面立使副授以鴈主人再拜進受仍北面立儼者引二人對舉答表按進主人以表授使副再拜降自西階以出復門外位奉禮曰再拜贊者承傳使副俱再拜使者曰令月吉日臣某等承制率職奉迎內侍受以入傳於司言司言受以奏聞尚儀奏請皇后再拜主人入升自東階進西面誡之曰戒之敬之夙夜無違命主人退立於東階上西面毋誡於西階上施衿結帨曰勉之敬之夙夜無違命皇后升輿以降升重翟以几姆加景內宮侍從及內侍導引應乘車從者如鹵簿皇后

車出大門外以次乘車馬引從同牢之日內侍之屬設皇后大次於皇帝所御殿門外之東南向將夕尚寢設皇帝御幄於室內之奧東向鋪地席重茵施屏障初昏尚食設洗於東階東西當東雷南北以堂深后洗於東房近北設饌於東房西牖下豆各二十四簋簋各二登各三俎三尊於室內北牖下玄酒在西又尊於房戶外之東無玄酒坩在南加四爵合盞器皆烏漆盞以匏皇后入大門鳴鐘鼓從永巷至大次前回車南向施步障尚儀進當車前跪請降車皇后降入次尚宮引詣殿門之外西向立尚儀跪奏外辨請降坐禮迎皇帝降坐尚

宮前引詣門內之西東面揖后以入尚食酌玄酒三注於尊尚寢設席於室內之西東向皇帝導后升自西階入室卽席東向立皇后入立於尊西南面皇帝盥於西洗后盥於北洗饌入設醬於席前菹醢在其北俎三設於豆東豕俎特在北尚食設黍于醬東稷稻粱又在東設滫于醬南設后對醬于東當特俎菹在其南北上設黍于豕俎北其西稷稻粱設滫于醬北尚食啓會郤于簠簋之南對簠簋于北加匕箸尚寢設對席於饌東尚食跪奏饌具皇帝揖皇后升對席西面皆坐尚食跪取韭菹孺醢授皇帝取菹孺醢授皇后俱受祭於豆間尚

食又取黍實於左手遍取稷稻粱反於左手授皇帝又取黍稷稻粱授皇后俱受祭於豆間又各取肺絕末授帝后俱祭於豆間尚食各以肺加於俎司飾二人以巾授皇帝及皇后俱浣手尚食各跪品嘗饌移黍置於席上以次授肺脊帝后皆食三飯卒食尚食二人俱盥手洗爵於房入室酌于尊以授帝后俱受祭尚食各以肝從皆奠爵振祭躋之尚食皆受實於俎豆各取爵皆飯尚儀受虛爵奠於坫再醑如初三醑用鬯如再醑尚食俱降東階洗爵升酌於戶外進北面奠爵興再拜跪取爵祭酒遂飲卒爵奠遂拜執爵興降奠於篚尚儀北面

跪奏稱禮畢與帝后俱興尚宮引皇帝入東房釋冕服御常服尚宮引皇后入幄脫服尚宮引皇帝入尚食徹饌設於東房如初皇后從者餽皇帝之饌皇帝侍者餽皇后之饌皇太子納妃皇帝遣使者至千主人之家不持節無制書其納采問名納吉納徵告期皆如后禮其冊妃前一日主人設使者次大門之外道右南向又設宮人次於使者西南俱東向障以行帷奉禮設使者位於大門外之西副及內侍又於其南舉冊按及璽綬命服者又南差退俱東向設主人位於門東北面又設位於內門外如之設典內位於內門外主人之南西面宮

人位於門外使者之後重行東向以北爲上障以行帷設贊者二人位於東階東南西向典內預置一按於閣外使副朝服乘輅持節鼓吹備而不作至妃氏大門外次掌嚴奉褕翟衣及首飾內殿尉進厭翟於大門之外道西東向以北爲上諸衛帥其屬布儀仗使者出次持節前導及宮人典內皆就位主人朝服出迎於大門之外北面再拜使者入門而左持按從之主人入門而右至內門外位奉冊寶按者進授使副冊寶內侍西面受之東面授典內典內持入跪置於閣內之按奉衣服及侍衛者從入皆立於典內之南俱東面傳姆贊妃出立

於庭中北面掌書跪取玉寶南向掌巖奉首飾榆翟與諸宮官侍衛者以次入司則前贊妃再拜北面授冊寶於掌書南向授妃妃以授司閨司則又贊再拜乃請妃升坐宮官以下皆降立於庭重行北面西上贊者曰再拜皆再拜司則前啓禮畢妃降座入於室主人僮使者如禮賓之儀臨軒醮戒前一日衛尉設次於東朝堂之北西向又設宮官次於重明門外其日皇太子服袞冕出升金輅至承天門降輅就次前一日有司設御座於太極殿阼階上西向設羣官次於朝堂展縣陳車輅其日尚舍設皇太子席位於戶牖間南向莞席藻席尚食

設酒尊於東序下又陳邊脯一豆醢一在尊西脯前三刻設羣官版位於內奉禮設版位於外如朝禮侍中版奏請中嚴前三刻諸侍衛之官侍中中書令以下俱詣閣奉迎典儀帥贊者先入就位吏部兵部贊羣官出次就門外位侍中版奏外辦皇帝服通天冠絳紗袍乘輿出自西房卽御座西向羣官入就位典儀曰再拜贊者承傳在位者皆再拜皇太子入縣南典儀曰再拜贊者承傳皇太子再拜詣階脫舄升席西南面立尚食酌酒於序進詣皇太子西東面立皇太子再拜受爵尚食又薦脯醢於席前皇太子升席坐左執爵右取脯擣於醢

祭於籩豆之間右祭酒興降席西南面坐啐酒奠爵興再拜執爵興奉御受虛爵直長徹薦還於房皇太子進當御坐前東面立皇帝命之曰往迎爾相承我宗事勗帥以敬皇太子曰臣謹奉制旨遂再拜降自西階納舄出門典儀曰再拜贊者承傳在位者皆再拜以次出侍中前跪奏禮畢皇帝入皇太子既受命執燭前馬鼓吹至于妃氏大門外道西之次回輅南向左庶子跪奏降輅之次主人設几筵妃服褕翟花釵立於東房主婦立於房戶外之西南向主人公服出立於大門之內西向在廟則祭服左庶子跪奏請就位皇太子立於門西東

面儼者受命出請事左庶子承傳跪奏皇太子曰以茲初昏某奉制承命左庶子俛伏興傳於儼者入告主人曰某謹敬具以須儼者出傳於左庶子以奏儼者入引主人迎於門外之東西面再拜皇太子答再拜主人揖皇太子先入掌畜者以鴈授左庶子以授皇太子執鴈入及內門主人讓曰請皇太子入皇太子曰某弗敢先主人又固請皇太子又曰某固弗敢先主人揖皇太子入門而左主人入門而右及內門主人揖入及內雷當曲揖當階揖皇太子皆報揖至於階主人曰請皇太子升皇太子曰某敢辭主人固請皇太子又曰某敢固辭

主人終請皇太子又曰某終辭主人揖皇太子報揖主人升立於阼階上西面皇太子升進當房戶前北面跪奠鴈再拜降出主人不降送內殿尉進厭翟於內外傳姆導妃司則前引出於母左師姆在右保姆在左父少進西面戒之曰必有正焉若衣花命之曰戒之敬之夙夜無違命母戒之西階上施衿結帨命之曰勉之敬之夙夜無違命庶母及門內施鞶申之以父母之命命之曰敬恭聽宗父母之言夙夜無愆視諸衿鞶妃既出內門至輅後皇太子授綏姆辭不受曰未教不足與爲禮妃升輅乘以几姆加景皇太子馭輪三馬馭者代之皇

太子出大門乘輅還宮妃次於後主人使其屬送妃以族從同牢之日司閨設妃次於閣內道東南向設皇太子御幄於內殿室內西廂東向設席重茵施屏障設同牢之席於室內皇太子之席西廂東向妃席東廂西向席間量容牢饌設洗於東階東南設妃洗於東房近北饌於東房西墉下豆各二十簋簋各二鉶各三五登一俎三尊在室內北墉下玄酒在西又設尊於房戶外之東無玄酒籠在南實四爵合盞皇太子車至左閣回輅南向左庶子跪奏請降輅入俟於內殿門外之東西面妃至左閣外回輅南向司則請妃降輅前後扇燭就次

立於內殿門西東面皇太子揖以入升自西階妃從升  
執扇燭者陳於東西階內皇太子卽席東向立妃西向  
立司饌進詣階間跪奏具牢饌司則承令曰諾遂設饌  
如皇后同牢之禮司饌跪奏饌具皇太子及妃俱坐司  
饌跪取脯取韭菹皆搗於醢授皇太子又取授妃俱受  
祭於籩豆之間司饌跪取黍實於左手遍取稷反於右  
手授皇太子又授妃各受祭於菹醢之間司饌各立取  
肺皆絕末跪授皇太子及妃俱受又祭於菹醢之間司  
饌俱以肺加於俎掌嚴授皇太子妃巾浣手以柶扱上  
斝遍搗之祭於上豆之間司饌品嘗妃饌移黍置於席

上以次跪授肺脊皇太子及妃皆食以清醬三飯卒食  
司饌北面請進酒司則承令曰諾司饌二人俱盥手洗  
爵於房入室酌于尊北面立皇太子及妃俱興再拜一  
人進授皇太子一人授妃皇太子及妃俱坐祭酒舉酒  
司饌各以肝從司則進受虛爵奠於篚司饌又俱洗爵  
酌酒再醑皇太子及妃俱受爵飲三醑用盞如再醑皇  
太子及妃立於席後司則俱降東階洗爵升酌於戶外  
北面俱奠爵興再拜皇太子及妃俱答拜司則坐取爵  
祭酒遂飲啐爵奠遂拜執爵興降奠爵於篚司饌奏徹  
饌司則前跪奏稱司則妾姓言請殿下入皇太子入於



東房釋冕服著袴褶司則啓妃入幃幄皇太子乃入室  
媵餽皇太子之饌御餽妃之饌親王納妃其納采問名  
納吉納徵請期使者公服乘犢車至於妃氏之家主人  
受於廟若寢其賓主相見僮贊出入升降與其禮賓者  
大抵皆如皇太子之使而無副其聘以玄纁束乘馬玉  
以璋冊命之日使者持節有副親迎王袞冕輅車至于  
妃氏之門外主人布席於室戶外之西西上右几又席  
於戶內南向設甒醴於東房東北隅甒在尊南實罍一  
角柶一脯醢又在其南妃於房內卽席南向立姆立於  
右主人立於戶外之東西面內贊者以罍酌醴加柶覆

之面柶進筵前北面妃降席西南面再拜受罍內贊者  
薦脯醢妃升席跪左執罍右取脯濡於醢祭於籩豆之  
間遂以柶祭醴三始扱一祭又扱再祭興筵末跪啐醴  
建柶奠罍降筵西南面再拜就席立主人乃迎賓其餘  
皆如皇太子之迎初昏設洗於東階東南又設妃洗於  
東房近北饌於東房障以帷豆十六簋簠各二登各二  
俎三羊豕腊羊豕節折尊玷於室內北墉下玄酒在西  
又設尊於房戶外之東無玄酒玷在南實以四爵合鬯  
王至降車以俟妃至降車北面立王南面揖妃以入及  
寢門又揖以入贊者酌玄酒三注於尊妃從者設席於

奧東向王導妃升自西階入於室卽席東面立妃入立於尊西南面王盥於南洗妃從者沃之妃盥於北洗王從者沃之俱復位立贊者設饌入西面告饌具王揖妃卽對席西面皆坐其先祭而後飯乃醑祭至于燭入皆如太子納妃之禮公主出降禮皆如王妃而納采問名納吉納徵請期主人皆受於寢其實之辭曰國恩貺室於某公之子某公有先人之禮使某也請主人命賓曰寡人有先皇之禮云其諸臣之子一品至于三品爲一等玄纁束乘馬玉以璋四品至于五品爲一等玄纁束兩馬無璋六品至于九品爲一等玄纁束儷皮二而無

馬

儷皮二內攝之毛在內左首立於幕前

其餘納采問名納吉納徵請期

大抵皆如親王納妃其親迎之日大昕婿之父女之父告於禰廟若寢將行布席於東序西向又滌於戶牖之間南向父公服坐於東序西向子服其上服一品衮冕二品鷩冕三品毳冕四品絺冕五品玄冕六品爵弁庶人絳公服升自西階進立於席西南向贊者酌酒進北面以授子子再拜受爵贊者薦脯醢於席前子升席跪左執爵右取脯擣於醢祭於籩豆之間右祭酒執爵與降席西南面跪卒爵再拜執爵與贊者受虛爵還尊所子進立於父席前東面父命之曰往迎爾相承我宗事

勗率以敬先妣之嗣若則有常

庶子但云往迎爾相勗率以敬

子再拜

曰不敢忘命又再拜降出乃迎初昏設洗陳饌皆如親

王牲用少牢及腊三俎二邊二簋其豆數一品十六二

品十四三品十二婿及婦共牢婦之簋簠及豆登之數

各視其夫尊於室中北墻下設尊於房戶外之東加幕

勺無玄酒夫婦酌於內尊四爵兩盞凡六夫婦各三醕

主人乘革輅至於婦氏大門外女準其夫服花釵翟衣

入於房以觶酌醴如王妃主人迎賓以入遂同牢皆如

親王納妃之禮質明布舅席於東序西向布姑席於房

戶外之西南向舅姑卽席婦執筭棗栗入升自西階東

面再拜進跪奠於舅席前舅撫之婦退復立又再拜降

自西階受筭服脩升進北面再拜進跪奠於姑席前姑

舉之婦退復位又再拜婦席於姑西少北南向側尊甒

醴於房內東壁下籩豆一實以脯醢在尊北設洗於東

房近北婦立於席西南面內贊者盥手洗觶酌醴加柶

面柄北面立于婦前婦進東面拜受復位內贊者西階

上北面拜送乃薦脯醢婦升席坐左執觶右取脯擣於

醢祭於籩豆之間以柶祭醢三始扱一祭又扱再祭加

柶於觶面葉興降席西東面坐啐醴建柶興拜內贊者

答拜婦進升席跪奠觶於豆東取脯降自西階以出扱

氏從入於寢門外盥饋舅姑入於室婦盥饋布席於室之奧舅姑共席坐俱東面南上贊者設尊於室內北墻下饌於房內西墻下如同牢牲體皆節折右載之於舅俎左載之於姑俎婦入升自西階入房以醬進其他饌從者設之皆加七箸俎入設於豆東贊者各授箸舅姑各以篚菹濡於醬祭於籩豆之間又祭飯訖乃食三飯卒食婦入於房盥手洗爵入室酌酒醕舅進奠爵舅席前少東西面再拜舅取爵祭酒飲之婦受爵出戶入房奠於右盥手洗爵酌酒醕姑設婦席於室內北墻下尊東面婦徹饌設於席前如初西上婦進西面再拜退升席南向坐將餽舅命易醬內贊者易之婦及餽姑饌婦祭內贊者助之既祭乃食三飯卒食內贊者洗爵酌酒醕婦降席西面再拜受爵升席坐祭酒飲執爵興降席東南面立內贊者受爵奠於坫婦進西面再拜受爵升席坐祭酒飲訖執爵興降席東南面立內贊者受奠於篚婦進西面再拜舅姑先降自西階婦降自阼階凡庶子婦舅不降而婦降自西階以出

唐書卷十八

唐書卷十八

禮樂志第九

宋歐陽脩撰

皇明朝列大夫國子監祭酒

臣蕭良有

承直郎

司業

臣葉向高等奉

勅重校刊

皇帝元正冬至受羣臣朝賀而會前一日尚舍設御幄

於太極殿有司設羣官客使等次於東西朝堂展縣置

按陳車輿又設解劔席於縣西北橫街之南文官三品

以上位於橫街之南道東襄寧侯位於三品之下介公

鄴公位於道西武官三品以上位於介公之西少南文

官四品五品位於縣東六品以下位於橫街之南又設

諸州朝集使位都督刺史三品以上位於文武官三品之東西四品以下分方位於文武官當品之下諸州使人又於朝集使之下諸親於四品五品之南設諸蕃方客位三等以上東方南方在東方朝集使之東西方北方在西方朝集使之西每國異位重行北面四等以下分方位於朝集使六品之下又設門外位文官於東朝堂介公鄴公在西朝堂之前武官在介公之南少退每等異位重行諸親位於文武官四品五品之南諸州朝集使東方南方位宗親之南使人分方於朝集使之下諸方客東方南方在東方朝集使之南西方北方在西方朝集使之南每國異位重行其日將士填諸街勒所部列黃麾大仗屯門及陳於殿庭羣官就次侍中版奏請中嚴諸侍衛之官詣閤奉迎吏部兵部主客戶部贊羣官客使俱出次通事舍人各引就朝堂前位引四品以下及諸親客等應先置者入就位侍中版奏外辦皇帝服袞冕冬至則服通天冠絳紗袍御輿出自西房卽御座南向坐符寶郎奉寶置於前公王以下及諸客使等以次入就位典儀曰再拜贊者承傳在位者皆再拜上公一人詣西階席脫舄跪解劔置於席升當御座前北面跪賀稱某官臣某言元正首祚景福維新伏惟開

元神武皇帝陛下與天同休

冬至云天正長至伏惟陛下如日之昇

乃降

階詣席跪佩劔俛伏興納舄復位在位者皆再拜侍中

前承認詔降詣羣官東北西面稱有制在位者皆再拜宣

制曰履新之慶與公等同之

冬至云履長

在位者皆再拜舞

踏三稱萬歲又再拜初羣官將朝中書侍郎以諸州鎮

表別為一按俟於右延明門外給事中以祥瑞按俟於

左延明門外侍郎給事中俱就侍臣班初入戶部以諸

州貢物陳於太極門東東西廟禮部以諸蕃貢物可執

者蕃客執入就位其餘陳於朝堂前上公將入門中書

侍郎給事中皆降各引其按入詣東西階下立上公將

升賀中書令黃門侍郎俱降各立取所奏之文以次升

上公已賀中書令前跪奏諸方表黃門侍郎又進跪奏

祥瑞俱降置所奏之文於按侍郎與給事中引按退至

東西階前按出初侍中已宣制朝集使及蕃客皆再拜

戶部尚書進詣階間跪奏稱戶部尚書臣某言諸州貢

物請付所司侍中前承制退稱制曰可禮部尚書以次

進詣階間跪奏稱禮部尚書臣某言諸蕃貢物請付所

司侍中前承制退稱制曰可太府帥其屬受諸州及諸

蕃貢物出歸仁納義門執物者隨之典儀曰再拜通事

舍人以次引北面位者出侍中前跪奏稱侍中臣某言

禮畢皇帝降坐御輿入自東房侍臣從至閣引東西面  
位者以次出蕃客先出冬至不奏祥瑞無諸方表其會  
則太樂令設登歌於殿上二舞入立於縣南尚舍設羣  
官升殿者坐文官三品以上於御坐東南西向介公鄴  
公在御坐西南東向武官三品以上又於其後朝集使  
都督刺史蕃客三等以上座如立位設不升殿者座各  
於其位又設羣官解劔席於縣之西北橫街之南尚食  
設壽尊於殿上東序之端西向設玷於尊南加爵一太  
官令設升殿者酒尊於東西廂近北設在庭羣官酒尊  
各於其座之南皆有玷羣俱障以帷吏部兵部戶部主

客贊羣官客使俱出次通事舍人引就朝堂前位又引  
非升殿者次入就位侍中版奏外辦皇帝改服通天冠  
絳紗袍御輿出自西房卽御座典儀一人升就東階上  
通事舍人引公王以下及諸客使以次入就位侍中進  
當御坐前北面跪奏稱侍中臣某言請延諸公王等升  
又侍中稱制曰可侍中詣東階上西面稱制延公王等  
升殿上典儀承傳階下贊者又承傳在位者皆再拜應  
升殿者詣東西階至解劔席脫舄解劔升上公一人升  
階少東西面立於座後光祿卿進詣階間跪奏稱臣某  
言請賜羣臣上壽侍中稱制曰可光祿卿退升詣酒尊



所西向立上公詣酒尊所北面尚食酌酒一爵授上公  
上公受爵進前北面授殿中監殿中監受爵進置御前  
上公退北面跪稱某官臣某等稽首言元正首祚

冬至  
六天

正長臣某等不勝大慶謹上千秋萬歲壽再拜在位者

皆再拜立於席後侍中前承制退稱敬舉公等之觴在  
位者又再拜殿中監取爵奉進皇帝舉酒在位者皆舞  
蹈三稱萬歲皇帝舉酒訖殿中監進受虛爵以授尚食  
尚食受爵於坵初殿中監受虛爵殿中典儀唱再拜階  
下贊者承傳在位者皆再拜上公就座後立殿中典儀  
唱就坐階下贊者承傳俱就座歌者琴瑟升坐笙管立

階間尚食進酒至階殿上典儀唱酒至興階下贊者承  
傳坐者皆俛伏起立於席後殿中監到階省酒尚食奉  
酒進皇帝舉酒太官令又行羣官酒酒至殿上典儀唱  
再拜階下贊者承傳在位者皆再拜搢笏受觶殿上典  
儀唱就座階下贊者承傳皆就座皇帝舉酒尚食進受  
虛爵復於坵觴行三周尚食進御食食至階殿上典儀  
唱食至興階下贊者承傳坐者皆起立座後殿中監到  
階省按尚食品嘗食訖以次進置御前太官令又行羣  
官按設食訖殿上典儀唱就坐階下贊者承傳皆就坐  
皇帝乃飯上下俱飯御食畢仍行酒遂設庶羞二舞作

若賜酒侍中承詔詣東階上西面稱賜酒殿上典儀承傳階下贊者又承傳坐者皆起再拜立受解就席坐飲立授虛爵又再拜就座酒行十二遍會畢殿上典儀唱可起階下贊者承傳上下皆起降階佩劔納舄復位位於殿庭者仍立於席後典儀曰再拜贊者承傳在位者皆再拜若有賜物侍中前承制降詣羣官東北西面稱有制在位者皆再拜侍中宣制又再拜以次出侍中前跪奉稱侍中臣某言禮畢皇帝與御輿入自東房東西面位者以次出皇帝若服翼善冠袴褶則京官袴褶朝集使公服設九部樂則去樂懸無警蹕太樂令帥九部

伎立於左右延明門外羣官初唱萬歲太樂令卽引九部伎聲作而入各就坐以次作臨軒冊皇太子有司卜日告於天地宗廟前一日尚舍設御幄於太極殿有司設太子次於東朝堂之北西向又設版位於大橫街之南展縣設桼陳車輿及文武羣官朝集蕃客之次位皆如加元服之日其日前二刻宮官服其器服諸衛率各勒所部陳於庭左庶子奏請中嚴侍衛之官奉迎僕進金路內率一人執刀贊善奏發引令侍臣上馬庶子承令其餘略如皇帝出宮之禮皇太子遠遊冠絳紗袍三師導三少從鳴鑣而行降路入次亦如鑾駕其日列黃

麾大仗侍中請中嚴有司與羣官皆入就位三師三少導從皇太子立於殿門外之東西向黃門侍郎以冊寶綬按立於殿內道北西面中書侍郎立按後侍中乃奏外辦皇帝服衮冕出自西房卽御座皇太子入就位典儀曰再拜皇太子再拜又曰再拜在位者皆再拜中書令降立於皇太子東北西向中書侍郎一人引冊一人引寶綬按立於其東西面以冊授之中書令曰有制皇太子再拜中書令跪讀冊皇太子再拜受冊左庶子受之侍郎以璽綬授中書令皇太子進受以授左庶子皇太子再拜在位者皆再拜侍中奏禮畢皇帝入自東房

在位者以次出皇帝御明堂讀時令孟春禮部尚書先讀令三日奏讀月令承以宣告前三日尚舍設大次於東門外道北南向守宮設文武侍臣次於其後之左右設羣官次於壁水東之門外文官在北武官在南俱西上前一日設御座於青陽左个東向三品以上及諸司長官座於堂上文官座於御座東北南向武官座於御座之東北向俱重行西上設刑部郎中讀令座於御座東南北向有按設文官解劍席於丑陛之左武官於卯陛之右皆內向太樂令展宮縣於青陽左个之庭設舉麾位於堂上寅階之西北向其一位於樂縣東北南向

典儀設三品以上及應升坐者位於縣東文左武右俱重行西向非升坐者文官四品五品位於縣北六品以下於其東絕位俱南向武官四品五品於縣南六品以下於其東俱北向皆重行西上設坐儀位於縣之西北贊者二人在東差退俱南向奉禮設門外位各於次前俱每等異位重行相向西上其日陳小駕皇帝服青紗袍佩蒼玉乘金路出宮至於大次文武五品以上從駕之官皆就門外位太樂令工人協律郎典儀帥贊者皆先入羣官非升坐者次入就位刑部郎中以月令置於椈覆以氍立於武官五品東南郎中立於椈後北面侍

中版奏外辨皇帝御輿入自青龍門升自寅階卽坐符寶郎置寶於前典儀升立於左个東北南向公王以下入就西面位典儀曰再拜贊者承傳在位者皆再拜侍中前跪奏稱侍中臣某言請延公王等升又侍中稱制曰可侍中詣左个東北南向稱詔延公王等升典儀傳贊者承傳在位者皆再拜西面位者各詣其階解劔脫烏升立於座後刑部郎中引椈進立於卯階下侍中跪奏請讀月令又侍中稱制曰可刑部郎中再拜解劔脫烏取令升自卯階詣席南北向跪置令於椈立於席後堂上典儀唱就座公王以下及刑部郎中並就座刑

部郎中讀令每句一絕使言聲可了讀訖堂上典儀唱可起王公以下皆起刑部郎中以令置於桮與羣官佩劔納烏復於位典儀曰再拜在位者皆再拜西面位者出侍中跪奏稱侍中臣某言禮畢皇帝降座御輿出之便次南北面位者以次出自仲春以後每月各居其位皆冠通天服玉之色如其時若四時之孟月及季夏土王讀五時令於明堂亦如之皇帝親養三老五更於太學所司先奏三師三公致仕者用其德行及年高者一人爲三老次一人爲五更五品以上致仕者爲國老六品以下致仕者爲庶老尚食具牢饌前三日尚舍設大

次於學堂之後隨地之宜設三老五更次於南門外之西羣老又於其後皆東向文官於門外之東武官在羣老之西重行東西向皆北上前一日設御座於堂上東序西向莞筵藻席三老座於西楹之東近北南向五更座於西階上東向國老三人座於三老西階不屬焉皆莞筵藻席衆國老座於堂下西階之西東面北上皆蒲筵緇布純加莞席太樂令展宮縣於庭設登歌於堂上如元會典儀設文武官五品以上位於縣東西六品以下在其南皆重行西向北上蕃客位於其南諸州使人位於九品之後學生分位於文武官之後設門外位如

設次又設尊於東楹之西北向左玄酒右拈以置爵其  
日鑾駕將至先置之官就門外位學生俱青衿服入就  
位鑾駕至太學門回輅南向侍中跪奏請降輅降入大  
次文武五品以上從駕之官皆就門外位太樂令工人  
二舞入羣官客使以次入初鑾駕出宮量時刻遣使迎  
三老五更於其第三老五更俱服進賢冠乘安車前後  
導從其國老庶老則有司預戒之鑾駕既至太學三老  
五更及羣老等俱赴集羣老各服其服太常少卿贊三  
老五更俱出次引立於學堂南門外之西東面北上奉  
禮贊羣老出次立於三老五更之後太常博士引太常

卿升立於學堂北戶之內當戶北面侍中版奏外辨皇  
帝出戶殿中監進大珪皇帝執大珪降迎三老於門內  
之東西面立侍臣從立於皇帝之後太常卿與博士退  
立於左三老五更皆杖各二人夾扶左右太常少卿引  
導敦史執筆以從三老五更於門西東面北上奉禮引  
羣老隨入立於其後太常卿前奏請再拜皇帝再拜三  
老五更去杖攝齊答拜皇帝揖進三老在前五更從仍  
杖夾扶至階皇帝揖升俱就坐後立皇帝西面再拜三  
老三老南面答拜皇帝又西向肅拜五更五更答肅拜  
俱坐三公授几九卿正履殿中監尚食奉御進珍羞及

黍稷等皇帝省之遂設於三老前皇帝詣三老坐前執爵而饋乃詣酒尊所取爵侍中贊酌酒皇帝進執爵而酌尚食奉御以次進珍羞酒食於五更前國老庶老等皆坐又設酒食於前皆食皇帝卽坐三老乃論五孝六順典訓大綱格言宣於上惠音被於下皇帝乃虛躬請受敦史執筆錄善言善行禮畢三老以下降筵太常卿引皇帝從以降階逡巡立於階前三老五更出皇帝升立於階上三老五更出門侍中前奏禮畢皇帝降還大次三老五更升安車導從而還羣官及學生等以次出明日三老詣闕表謝州貢明經秀才進士身孝悌旌表

門閭者行鄉飲酒之禮皆刺史爲主人先召鄉致仕有德者謀之賢者爲賓其次爲介又其次爲衆賓與之行禮而賓與之主人戒賓立於大門外之西東面賓立於東階下西面將命者立於賓之左北面受命出立於門外之東西面曰敢請事主人曰某日行鄉飲酒之禮請吾子臨之將命者入告賓出立於門東西面拜辱主人答拜主人曰吾子學優行高應茲觀國某日展禮請吾子臨之賓曰某固陋恐辱命敢辭主人曰某謀於父師莫若吾子賢敢固以請賓曰夫子申命之某敢不敬須主人再拜賓答拜主人退賓拜送其戒介亦如之辭曰

某日行鄉飲酒之禮請吾子貳之其日質明設賓席於楹間近北南向主人席於阼階上西向介席於西階上東向衆賓席三於賓席之西南向皆不屬又設堂下衆賓席於西階西南東面北上設兩壺於賓席之東少北玄酒在西加勺羃置篚於壺南東肆實以爵解設贊者位於東階東西向北上賓介及衆賓至位於大門外之右東面北上主人迎賓於門外之左西面拜賓賓答拜又西南面拜介介答拜又西南面揖衆賓衆賓報揖主人又揖賓賓報揖主人先入門而右西面賓入門而左東面介及衆賓序入立於賓西南東面北上衆賓非三賓者皆北面東上主人將進揖當階揖賓皆報揖及階主人曰請吾子升賓曰某敢辭主人曰固請吾子升賓曰某敢固辭主人曰終請吾子升賓曰某敢終辭主人升自阼階賓升自西階當楣北面立執尊者徹羃主人適篚跪取爵興適尊實之進賓席前西北面獻賓賓西階上北面拜主人少退賓進於席前受爵退復西階上北面立主人退於阼階上北面拜送爵賓少退贊者薦脯醢於賓席前賓自西方升席南面立贊者設折俎賓跪左執爵右取脯孺於醢祭於籩豆之間遂祭酒啐酒興降席東適西階上北面跪卒爵執爵興適尊實之進



主人席前東面酢主人主人於阼階上北面拜賓少退主人進受爵退阼階上北面立賓退復西階上北面拜送爵贊者薦脯醢於主人席前主人由席東自北方升席贊者設折俎主人跪左執爵右祭脯擣於醢祭於籩豆之間遂祭酒啐酒興自南方降席復阼階上北面跪卒爵執爵興跪奠爵於東序端興適篚跪取觶實之以酬復阼階上北面跪奠觶遂拜執觶興賓西階上答拜主人跪酒祭遂飲卒解執觶興適尊實之進賓席前北面賓拜主人少退賓既拜主人跪奠觶於薦西興復阼階上位賓遂進席前北面跪取觶興復西階上位主人

北面拜送賓進席前北面跪奠觶於薦東興復西階上位主人北面揖降立阼階下西面賓降立於階西東面主人進延介揖之介報揖至階一讓升主人升阼階介升西階當楣北面立主人詣東序端跪取爵興適尊實之進於介席前西南面獻介介西階上北面拜主人少退介進北面受爵退復位主人於介右北面拜送爵介少退主人立於西階之東贊者薦脯醢於介前介進自北方升席贊者設折俎介跪左執爵右祭脯醢遂祭酒執爵興自南方降席北面跪卒爵執爵興介授主人爵主人適尊實之酢於西階上立於介右北面跪奠爵

遂拜執爵興介答拜主人跪祭遂飲卒爵執爵興進跪  
奠爵於西楹南還阼階上揖降介降立於賓南主人於  
阼階前西南揖衆賓遂升適西楹南跪取爵興適尊實  
之進於西階上南面獻衆賓之長升西階上北面拜受  
爵主人於衆賓長之右北面拜送贊者薦脯醢於其席  
前衆賓之長升席跪左執爵右祭脯醢祭酒執爵興退  
於西階上立飲訖授主人爵降復位主人又適尊實之  
進於西階上南面獻衆賓之次者如獻衆賓之長又次  
一人升飲亦如之主人適尊實酒進於西階上南面獻  
堂下衆賓每一人升受爵跪祭立飲贊者遍薦脯醢於

其位主人受爵尊於籩主人與賓一揖一讓升賓介衆  
賓序升卽席設工人席於堂廉西之東北面東上工四  
人先二瑟後二歌工持瑟升自階就位坐工鼓鹿鳴卒  
歌笙入立於堂下北面奏南陔乃間歌歌南有嘉魚笙  
崇丘乃合樂周南關雎召南鵲巢司正升自西階司正謂主人贊禮者禮樂之正既成將出跪取觶於籩興適尊實

賓爲有懈墮立司正以監之

跪取觶於籩興適尊實

之降自西階詣階間左還北面跪奠觶拱手少跪取觶  
遂飲卒觶奠再拜賓降席跪取觶於籩適尊實之詣阼  
階上北面酬主人主人降席進立於賓東賓跪奠觶遂  
拜執觶興主人答拜賓立飲卒觶適尊實之阼階上東

南授主人主人再拜賓少退主人受觶賓於主人之西北面拜送賓揖復席主人進西階上北面酬介介降席自南方進立於主人之西北面主人跪奠觶遂拜執觶與介答拜主人立飲卒觶適尊實之進西階上西面立介拜主人少退介受觶主人於介東北面拜送主人揖復席司正升自西階近西北面立相旅曰某子受酬受酬者降席自西方進北面立於介右司正退立於序端東面避受酬者介跪奠觶遂拜執觶與某子答拜介立飲卒觶適尊實之進西階上西南面授某子某子受觶介立於某子之左北面揖復席司正曰某子受酬受酬

者降席自西方立於某子之左北面某子跪奠觶遂拜執觶與受酬者答拜某子立飲卒觶適尊實之進西階上西南面授之受酬者受觶某子立於酬者之右揖復席次一人及堂下衆賓受酬亦如之卒受酬者以觶跪奠於篚興復階下位司正適阼階上東面請命於主人主人曰請坐於賓司正回北面告於賓曰請賓坐賓曰唯命賓主各就席坐若賓主公服者則降脫履主人先左賓先右司正降復位乃羞肉載醢賓主燕飲行無筭爵無筭樂主人之贊者皆與焉已燕賓主俱興賓以下降自西階主人降自東階賓以下出立於門外之西東

面北上主人送於門外之東西面再拜賓介逡巡而退  
季冬之月正齒位則縣令爲主人鄉之老人年六十以  
上有德望者一人爲賓次一人爲介又其次爲三賓又  
其次爲衆賓年六十者三豆七十者四豆八十者五豆  
九十者及主人皆六豆賓主燕飲則司正北面請賓坐  
賓主各就席立司正適篚跪取觶興實之進立於楹間  
北面乃揚觶而戒之以忠孝之本賓主以下皆再拜司  
正跪奠觶再拜跪取觶飲卒觶興賓主以下皆坐司正  
適篚跪奠觶興降復位乃行無筭爵其大抵皆如鄉飲

酒禮

唐書卷二十九終

唐書卷二十

禮樂志第十

宋歐陽脩撰

皇明朝列大夫國子監祭酒

王肅良有

承直郎

司業

王業向高等奉

勅重校刊

五曰凶禮周禮五禮二曰凶禮唐初徙其次第五而李  
義府許敬宗以爲凶事非臣子所宜言遂去其國卹一  
篇由是天子凶禮闕焉至國有大故則皆臨時采掇附  
比以從事事已則諱而不傳故後世無考焉至開元制  
禮惟著天子賑卹水旱遣使問疾弔死舉哀除服臨喪  
冊贈之類若五服與諸臣之喪葬衰麻哭泣則頗詳焉

凡四方之水旱蝗天子遣使者持節至其州位于庭使者南面持節在其東南長官北面寮佐正長老人在其後再拜以授制書其問疾亦如之其主人迎使者於門外使者東面主人西面再拜而入其問婦人之疾則受勞問者北面若舉哀之日爲位於別殿文武三品以上入哭于庭四品以下哭于門外有司版奏中嚴外辦皇帝已變服而哭然後百官內外在位者皆哭十五舉音哭止而奉慰其除服如之皇帝服一品錫衰三品以上總衰四品以下疑衰服暮者三朝晡止大功朝晡止小功以下一哀止晡百官不集若爲蕃國君長之喪則設

次于城外向其國而哭五舉音止若臨喪則設大次于其門西設素裯榻於堂上皇帝小駕鹵簿乘四望車警蹕鼓吹備而不作皇帝至大次易素服從官皆易服侍臣則不皇帝出次喪主人免經釋杖哭門外望見乘輿止哭而再拜先入門右西向皇帝至堂升自阼階卽哭位巫祝各一人先升巫執桃立于東南祝執芻立于西南戈者四人先後隨升喪主人入廷再拜敕引乃升立戶內之東西向皇帝出喪主人門外拜送皇帝變服于次乃還廬文武常服皇帝升車鼓吹不作而入其以敕使册贈則受册于朝堂載以犢車備鹵簿至第妃主以

內侍爲使贈者以蠟印畫綬冊贈必因其啓葬旣葬則受於靈寢旣除則受於廟主人公服而不哭或單衣而介幘受必有祭未廟受之寢五服之制斬衰三年正服子爲父女子子在室與已嫁而反室爲父加服嫡孫爲後者爲祖父爲長子義服爲人後者爲所後父妻爲夫妾爲君國官爲君王公以下三月而葬葬而虞三虞而卒哭十三月小祥二十五月大祥二十七月禫祭齊衰三年正服子父在爲母加服爲祖後者祖卒則爲祖母母爲長子義服爲繼母慈母繼母爲長子妾爲君之長子齊衰杖周降服父卒母嫁及出妻之子爲母報服亦

如之正服爲祖後者祖在爲祖母義服父卒繼母嫁從爲之服報夫爲妻齊衰不杖周正服爲祖父母爲伯叔父爲兄弟爲衆子爲兄弟之子及女子子在室與適人者爲嫡孫爲姑姊妹與無夫子報女子子與適人爲祖父母妾爲其子加服女子子適人者爲兄弟之爲父後者降服妾爲其父母爲人後者爲其父母報女子子適人者爲其父母義服爲伯叔母爲繼父同居者妾爲嫡妻妾爲君之庶子婦爲舅姑爲夫之兄弟之子舅姑爲嫡婦齊衰五月正服爲會祖父母女子子在室及嫁者亦如之齊衰三月正服爲高祖父母女子子在室及嫁

者亦如之義服爲繼父不同居者其父卒母嫁出妻之  
子爲母及爲祖後祖在爲祖母雖周除仍心喪三年大  
功長殤九月中殤七月正服爲子女子子之長殤中殤  
爲叔父之長殤中殤爲姑姊妹之長殤中殤爲兄弟之  
長殤中殤爲嫡孫之長殤中殤爲兄弟之子女子子之長  
殤中殤義服爲夫之兄弟之子女子子之長殤中殤成  
人九月正服爲從兄弟爲庶孫降服爲女子子適人者  
爲姑姊妹適人者報出母爲女子子適人者爲兄弟之  
女適人者報爲人後者爲其兄弟與姑姊妹在室者報  
義服爲夫之祖父母與伯叔父母報爲夫之兄弟女適

人者報夫爲人後者其妻爲本生舅姑爲衆子之婦小  
功五月殤正服爲子女子子之下殤爲叔父之下殤爲  
姑姊妹之下殤爲兄弟之下殤爲嫡孫之下殤爲兄弟  
之子女子子之下殤爲從兄弟姊妹之長殤爲庶孫之  
長殤降服爲人後者爲其兄弟之長殤出嫁姑爲姪之  
長殤爲人後者爲其姑姊妹之長殤義服爲夫之兄弟  
之子女子子之下殤爲夫之叔父之長殤成人正服爲  
從祖祖父報爲從祖父報爲從祖姑姊妹在室者報爲  
從祖兄弟報爲從祖祖姑在室者報爲外祖父母爲舅  
及從母報降服爲從父姊妹適人者報爲孫女適人者

爲人後者爲其姑姊妹適人者報義服爲從祖祖母報  
爲從祖母報爲夫之姑姊妹在室及適人者報娣姒婦  
報爲同母異父兄弟姊妹報爲嫡母之父母兄弟從母  
爲庶母報已者爲嫡孫之婦母出爲繼母之父母兄弟  
從母嫂叔慈總麻三月殤正服爲從父兄弟姊妹之中  
殤下殤爲庶孫之中殤下殤爲從祖叔父之長殤爲從  
祖兄弟之長殤爲舅及從母之長殤爲從父兄弟之子  
之長殤爲兄弟之孫長殤爲從祖姑姊妹之長殤降服  
爲人後者爲其兄弟之中殤下殤爲姪之中殤下殤出  
嫁姑爲之報爲人後者爲其姑姊妹之中殤下殤義服

爲人後者爲從父兄弟之長殤爲夫之叔父之中殤下  
殤爲夫之姑姊妹之長殤成人正服爲族兄弟爲族曾  
祖父報爲族祖父報爲族父報爲外孫爲曾孫玄孫爲  
從母兄弟姊妹爲姑之子爲舅之子爲族曾祖姑在室  
者報爲族祖姑在室者報爲族姑在室者報降服爲從  
祖姑姊妹適人者報女子子適人者爲從祖父報庶子  
爲父後者爲其母爲從祖姑適人者報爲人後者爲外  
祖父母爲兄弟之孫女適人者報義服爲族曾祖母報  
爲族祖母報爲族母報爲庶孫之婦女子子適人者爲  
從祖伯叔母爲庶母爲乳母爲壻爲妻之父母爲夫之



曾祖高祖父母爲夫之從祖祖父母報爲夫之從祖父  
母報爲夫之外祖父母報爲從祖兄弟之子爲夫之從  
父兄弟之妻爲夫之從父姊妹在室及適人者爲夫之  
舅及從母報改葬子爲父母妻妾爲其夫其冠服杖履  
皆依儀禮皇家所絕傍親無服者皇弟皇子爲之皆降  
一等初太宗嘗以同爨總而嫂叔乃無服舅與從母親  
等而異服詔侍中魏徵禮部侍郎令狐德棻等議舅爲  
母族姨乃外戚它姓舅固爲重而服止一時姨喪乃五  
月古人未達者也於是服曾祖父母齊衰三月者增以  
齊衰五月適子婦大功增以朞衆子婦小功增以大功

嫂叔服以小功五月報其弟妻及夫兄亦以小功舅服  
總請與從母增以小功然律疏舅報甥服猶總顯慶中  
長孫無忌以爲甥爲舅服同從母則舅宜進同從母報  
又古庶母總今無服且庶母之子昆弟也爲之杖齊是  
同氣而吉凶異自是亦改服總上元元年武后請父在  
服母三年開元五年右補闕盧履冰言禮父在爲母朞  
而服三年非也請如舊章乃詔并議舅及嫂叔服久而  
不能決二十年中書令蕭嵩等改脩五禮於是父在爲  
母齊衰三年諸臣之喪有疾齋於正寢臥東首北墉下  
疾困去衣加新衣徹藥清掃內外四人坐而持手足遺

言則書之爲屬纊氣絕則寢於地男子白布衣被髮徒  
跣婦人女子青縑衣去首飾齊衰以下丈夫素冠主人  
坐於牀東啼踊無數衆主人在其後兄弟之子以下又  
在其後皆西面南上哭妻坐於牀西妾及女子在其後  
哭踊無數兄弟之女以下又在其後皆東面南上籍擗  
坐哭內外之際隔以行帷祖父以下爲帷東北壁下南  
面西上祖母以下爲帷西北壁南面東上外姻丈夫於  
戶外東北面西上婦人於主婦西北南面東上諸內喪  
則尊行丈夫及外親丈夫席位於前堂若戶外之左右  
俱南面宗親戶東西上外親戶西東上凡喪皆以服精

纊爲序國官位於門內之東重行北面西上俱表巾帕  
頭舒薦坐參佐位於門內之西重行北面東上素服皆  
舒席坐哭斬衰三日不食齊衰二日不食大功三不食  
小功總麻再不食復於正寢復者三人以死者之上服  
左荷之升自前東霑當屋履危北面西上左執領右執  
要招以左每招長聲呼某復三呼止投衣於前承以篋  
升自阼階入以覆尸乃設牀於室戶內之西去脚簞枕  
施幄去裙遷尸於牀南首覆用斂衾去死衣楔齒以角  
柶綴足以燕几校在南其內外哭位如始死之儀乃奠  
以脯醢酒用吉器升自阼階奠於尸東當牖內喪則贊

者皆受於戶外而設之沐浴掘堦於階間近西南順廣尺長二尺深三尺南其壤爲垆竈於西墻下東向以俟煮沐新盆瓶六鬲皆濯之陳於西階下沐巾一浴巾二用絺若絁實於笄節實於箱若簞浴衣實於篋皆具於西序下南上水泔糴米取汁煮之又汲爲湯以俟浴以盆盛潘及沐盤升自西階授沐者沐者執潘及盤入主人皆出於戶東北面西上主婦以下戶西北面東上俱立哭其尊行者丈夫於主人之東北面西上婦人於主婦之西北面東上俱坐哭婦人以帳乃沐櫛束髮用組拒用巾浴則四人抗衾二人浴拭用巾拒用浴衣設牀

於尸東衽下莞上篲浴者舉尸易牀設枕翦鬢斷爪如生盛以小囊大斂內於棺中楔齒之衲浴巾皆埋於堦寘之衣以明衣裳以方巾覆面仍以大斂之衾覆之內外入就位哭乃襲襲衣三稱西領南上明衣裳舄一帛巾一方尺八寸充耳白纁面衣玄方尺纁裏組繫握手玄纁裏長尺二寸廣五寸削約於內旁寸著以綿組繫庶祿繼陳不用將襲且牀席於西墻西內外皆出哭如浴襲者以牀升入設於尸東布枕席陳襲於席祝去巾加面衣設充耳握手納舄若履旣襲覆以大斂之衾內外入哭乃哈贊者奉盤水及笄一品至于三品飯用梁

哈用璧四品至于五品飯用稷哈用碧六品至于九品  
飯用梁哈用貝升堂哈者盥手於戶外洗梁璧實於筭  
執以入祝從入北面徹枕去衾受筭奠於尸東哈者坐  
於牀東西面鑿巾納飯哈於尸口既哈主人復位乃爲  
明旌以絳廣充幅一品至于三品長九尺韜杠銘曰某  
官封之柩置於西堦上四品至于五品長八尺六品至  
于九品長六尺鑿木爲重一品至于三品長八尺橫者  
半之三分庭一在南四品至于五品長七尺六品至于  
九品長六尺以沐之米爲粥實於鬲蓋以疎布繫以竹  
密懸於重木覆用葦席北面屈兩端交後西端在上綴

以竹密祝取銘置於重殯堂前楹下夾以葦席小斂衣  
一十九稱朝服一笏一陳於東序西領北設奠於東堂  
下甒二實以醴酒解二角剝一少牢腊三邊豆俎各八  
設盆盥於饌東布巾贊者辟脯醢之奠於尸牀西南乃  
斂具牀席於堂西設盆盥西堦之西如東方斂者盥與  
執服者以斂衣入喪者東西皆少退內外哭已斂覆以  
夷衾設牀於堂上兩楹間衽下莞上簟有枕卒斂開帷  
主人以下西面憑哭主婦以下東面憑哭退乃斂髮而  
奠贊者盥手奉饌至堦升設於尸東醴酒奠於饌南西  
上其俎祝受巾巾之奠者徹襲奠自西階降出下帷內

外俱坐哭有國官僚佐者以官代哭無者以親疎爲之夜則爲燎於庭厥明滅燎乃大斂衣三十稱上服一稱冕具簪導纓內喪則有花釵衾一西領南上設奠如小斂無加勺篚在東南邊豆俎皆有翬用功布棺入內外皆止哭升棺於殯所乃哭熬八篚黍稷梁稻各二皆加魚腊燭俟於饌東設盆盥於東階東南祝盥訖升自阼階徹巾執巾者以待於阼階下祝盥贊者徹小斂之饌降自西階設於序西南當西雷如設於堂上乃適於東階下新饌所帷堂內外皆少退立哭御者斂加冠若花釵覆以衾開帷喪者東西憑哭如小斂諸親憑哭斂者

四人舉牀男女從奉尸斂於棺乃加蓋覆以夷衾內外皆復位如初設熬穀首足各一篚傍各三篚以木覆棺上乃塗之設帟於殯上祝取銘置于殯乃奠執巾几席者升自阼階入設於室之西南隅東面又几巾已加贊者以饌升入室西面設於席前祝加巾於俎奠者降自西階以出下帷內外皆就位哭既殯設靈座於下室西間東向施牀几按屏帳服飾以時上膳羞及湯沐如平生殷奠之日下饋於下室廬在殯堂東廊下近南設苫由齊衰於其南爲聖室俱北戶翦蒲爲席不緣大功又於其南張帷席以蒲小功總麻又於其南設牀席以蒲

婦人次於西房三日成服內外皆哭盡哀乃降就次服其服無服者仍素服相者引主人以下俱杖升立於殯內外皆哭諸子孫跪哭尊者之前祖父撫之女子子對立而哭唯諸父不撫尊者出主人以下降立阼階朔望殷奠饌於東堂下瓦甒二實醴及酒角觶二木柶一少牢及腊三俎二簋二鉶六邊六豆其日不饋於下室葬有期前一日之夕除葦障設賓次於大門外之右南向啓殯之日主人及諸子皆去冠以表巾帕頭就位哭祝衰服執功布升自東階詣殯南北向內外止哭三聲噫嘻乃曰謹以吉辰啓殯既告內外哭祝取銘置於

重掌事者升徹殯塗設席於柩東升柩於席又設席柩東祝以功布升拂柩覆用夷衾周設帷開戶東向主人以下升哭於帷東西向俱南上諸祖父以下哭於帷東北壁下諸祖母以下哭於帷西北壁下外姻丈夫帷東上婦人帷西祝與進饌者各以奠升設於柩東席上祝酌醴奠之陳器用啓之夕發引前五刻搥一鼓爲一嚴陳布吉凶儀仗方相誌石大棺車及明器以下陳於柩車之前一品引四披六鐸左右各八黼嬰二畫嬰二畫嬰二二品引二披四鐸左右各六黼嬰二畫嬰二四品五品引二披二鐸左右各四黼嬰二畫嬰二六品

至于九品披二鐸二畫嬰二二刻頃槌二鼓爲二嚴掌  
饌者徹啓奠以出內外俱立哭執紼者皆入掌事者徹  
帷持嬰者升以嬰障柩執紼者升執鐸者夾西階立執  
燾者入當西階南北面立掌事者取重出倚於門外之  
東執旌者立於燾南北面槌三鼓爲三嚴靈車進於內  
門外南向祝以馨輿詣靈座前西向跪告馨輿降自西  
階以詣靈車馨輿退執鐸者振鐸降就階間南向持嬰  
者障以嬰執燾者却行而引輜止則北面立執旌者亦  
漸而南輜止北面主人以下以次從輜在庭輜至庭主  
人及諸子以下立哭於輜東北面向南上祖父以下立

哭於輜東北南向西上異姓之丈夫立哭於主人東南  
西面北上婦人以次從降妻妾女子子以下立哭於輜  
西東面南上祖母以下立哭於輜西北南向東上異姓  
之婦人立哭於主婦西南東面北上內外之際障以行  
帷國宮立哭於執紼者東北面西上僚佐立哭於執紼  
者西南北面東上祝帥執饌者設祖奠於輜東如大斂  
祝酌奠進饌北面跪曰永遷之禮靈辰不留謹奉旋車  
式遵祖道尚饗輜出升車執披者執前後披紼者引輜  
出旌先燾次主人以下從哭於輜後輜出到輜車執紼  
者解屬於輜車設帷障於輜後遂升柩祝與執饌者設

遣奠於柩東如祖奠既奠掌事者以蒲葦苞牲體下節  
五以繩束之盛以盤載於輿前方相大棺車輜車明器  
輿下帳輿米輿酒脯醢輿苞牲輿食輿爲六輿銘旌燹  
鐸輜車以次行賓有贈者既祖奠賓立於大門外西廂  
東面從者以篚奉玄纁立於西南以馬陳於賓東南北  
首西上相者入受命出西面曰敢請事賓曰某敢贈相  
者入告出曰孤某須矣執篚者奠取幣以授賓牽馬者  
先入陳於輜車南北首西上賓入由馬西當輜車南北  
面立內外止哭賓曰某諡封若某位將歸幽宅敢致贈  
乃哭內外皆哭主人拜稽顙賓進輜東西面奠幣於車

上西出主人拜稽顙送之喪至于墓所下柩進輜車於  
柩車之後張帷下柩於輜丈夫在西憑以哭卑者拜辭  
主人以下婦人皆障以行帷哭於羨道西東面北上入  
墓施行席於壙戶內之西執紼者屬紼於輜遂下柩於  
壙戶內席上北首覆以夷衾輜出持筓入倚筓於壙內  
兩廂遂以帳張於柩東南向米酒脯於東北食盤設於  
前醢醢設於盤南苞牲置於四隅明器設於石在壙掌  
事者以玄纁授主人主人授祝奉以入奠於靈座主人  
拜稽顙施銘旌誌石於壙門之內掩戶設關鑰遂復土  
三主人以下稽顙哭退俱就靈所哭掌儀者祭后土於



墓左反哭既下柩於壙搥一鼓爲一嚴掩戶搥二鼓爲再嚴內外就靈所搥三鼓爲三嚴徹酒脯之奠追靈車於帷外陳布儀仗如來儀署輿入少頃出詣靈車後靈車發引內外從哭如來儀出墓門尊者乘去墓百步卑者乘以哭靈車至於西階下南向祝以署輿詣靈車後少頃升入詣靈座前主人以下從升立於靈座東西面南上內外俱升諸祖父以下哭於帷東北壁下南面妻及女子子以下婦人哭於靈西東面諸祖母以下哭於帷西北壁下南面外姻哭於南廂丈夫帷東婦人帷西皆北面弔者哭於堂上西面主人以下出就次沐浴以

俟虞斬衰者沐而不櫛虞主用桑長尺方四寸孔徑九分烏漆匱置於靈座在寢室內戶西東向素几在右設洗於西階西南瓦甒二設於北牖下醴酒在東喪者既沐升靈所主人及諸子倚杖於戶外入哭于位如初饌入如殷奠升自東階主人盥手洗爵酌醴西面跪奠哭止祝跪讀祝主人哭拜內外應拜者皆哭拜乃出杖降西階還次間日再虞後日三虞禮如初小祥毀廬爲聖室設蒲席聖室者除之席地主人及諸子沐浴櫛翦去首經練冠妻妾女子去冓經主用栗祭如虞禮大祥之祭如小祥間月而禫釋祥服而禫祭如大祥既祥而還

外寢妻妾女子還於寢食有醢醬既禫而飲醴酒食乾肉祔廟筮日將祔掌事者爲埽室於始祖廟室西壁主人及亞獻以下散齊三日致齊二日前一日主人以酒脯告遞遷之主乃遷置於幄坐又奠酒脯以安神掌饌者徹饌以出掌廟者以次匱神主納於埽室又設考之祔坐於曾祖室內東壁下西向右几設主人位於東南西面設子孫位於南門內道東北面西上設亞獻終獻位於主人東南設掌事以下位於終獻東南俱西面北上設贊唱者位於主人西南西面設酒尊於堂上室戶之東南北向西上設洗於階阼東南北向實爵三巾二加羃其日具少牢之饌二座各俎三簋二盞二鉶二酒尊二其一實玄酒爲上其一實清酒次之其籩豆一品者各十二二品三品者各八主人及行事者祭服掌事者具腰輿掌廟者闈寺入立於廟庭北面再拜升自東階入開埽室出曾祖曾祖妣神主置於座降出執尊罍篚者入就位祝進座前西面告曰以今吉辰奉遷神主于廟執輿者以輿升入進輿於座前祝納禫主於匱升輿祝仍扶於左降自西階子孫內外陪從於後至廟門諸婦人停於門外周以行帷俟祭訖而還神主人自南門升自西階入於室諸子孫從升立於室戶西重行東

面以北爲上行事者從入各就位與詣室前廻輿西向  
祝啓匱出神主置於坐輿降立於西階下東向相者引  
主人以下降自東階各就位祝立定贊唱者曰再拜在  
位者皆再拜掌饌者引饌入升自東階入於室各設於  
神座前主人盥手洗爵升自東階酌醴酒入室進北面  
跪奠爵於曾祖神座前主人出取爵酌酒入室進東面  
跪奠於祖座前出戶北面立祝持版進於室戶外之右  
東向跪讀祝文主人再拜祝進入奠版於曾祖座主人  
出降還本位初主人出亞獻盥手洗爵升酌酒入進北  
面跪奠於曾祖又酌酒入進東面跪奠於祖神座出戶  
北面再拜訖又入室立於西壁下東面再拜出降復位  
亞獻將畢終獻入如亞獻祝入徹豆贊者皆再拜主人  
及在位子孫以下出掌饌者入徹饌以出掌廟者納曾  
祖神主於塏室出又以腰輿升諸考神座前納主於匱  
置於輿詣考廟出神主置於座進酒脯之奠少頃徹之  
祝納神主於塏室六品以下耐祭于正寢禮畧如之

唐書卷二十一終

Blank columns for text, showing faint bleed-through from the reverse side of the page.

