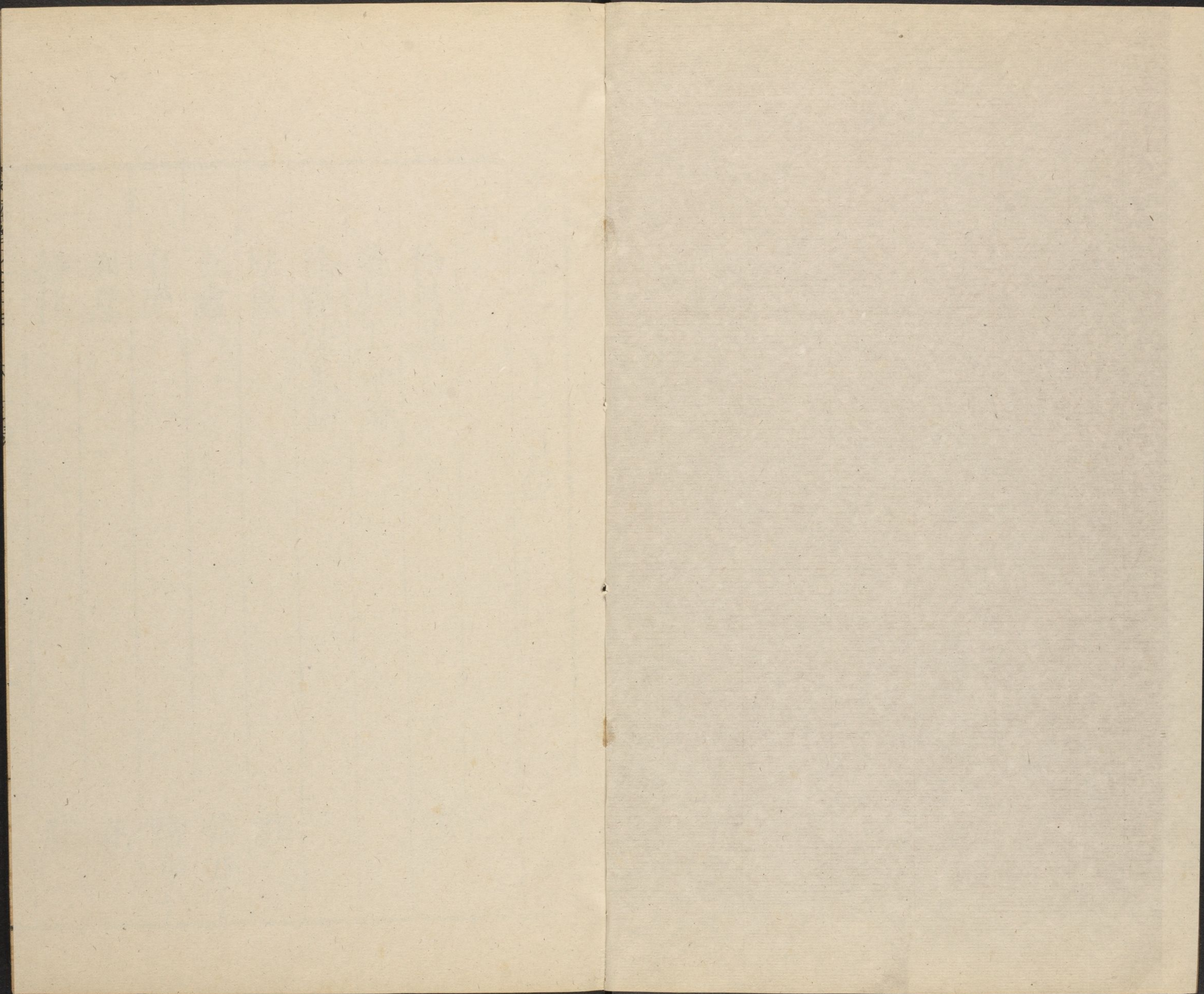


15238.07 / 0623

12

4



文編卷之二十三目錄

論

徐無鬼

莊

班彪王命論

徐幹法象論

胠篋

莊

五蠹

韓非子

有度

韓非子

刻意

莊

繕性

莊

哈佛大學
哈佛燕京
圖書館
珍藏印

圖書

文編卷之二十三

目錄

一

吳

人間世

莊

文編卷之二十三 論

武進 荆川唐順之應德甫 選批

丹陽 門人姜寶廷善 編次

知福州府塾江湖 帛子行 校刊

徐無鬼

莊

有暖姝者有濡需者有卷婁者所謂暖姝者學一先生之言則暖暖姝姝而私自說也自以為足矣而未
知未始有物也是以謂暖姝者也濡需者豕蠹是也
擇䟽鬣自以廣宮大囿奎蹄曲隈乳間股脚自以為
安室利處不知屠者之一旦鼓臂布草操煙火而已

與豕俱焦也此以域進此以域退此其所謂濡需者也卷婁者舜也羊肉不慕蟻蟻慕羊肉羊肉羶也舜有羶行百姓悅之故三徙成都至鄧之虛而十有萬家堯聞舜之賢舉之童土之地曰冀得其來之澤舜舉乎童土之地年齒長矣聰明衰矣而不得休歸所謂卷婁者也是以神人惡衆至衆至則不比不比則不利也故無所甚親無所甚踈抱德煬和以順天下此謂真人於蟻棄知於魚得計於羊棄意以目視目以耳聽耳以心復心若然者其平也繩其變也循古之真人以天待之不以人入天古之真人得之也生

失之也死得之也死失之也生藥也其實董也桔槔也雞靡也豕零也是時爲帝者也何可勝言句踐也以甲楯三千棲於會稽唯種也能知亡之所以存唯種也不知其身之所以愁故曰鷓目有所適鶴脰有所節解之也悲故曰風之過河也有損焉日之過河也有損焉請只風與日相與守河而河以爲未始其櫻也恃源而往者也故水之守土也審影之守人也審物之守物也審故目之於明也殆耳之於聰也殆心之於殉也殆凡能其於府也殆殆之成也不給改禍之長也茲萃其反也緣功其果也待久而人以爲

已寶不亦悲乎故有亡國戮民無已不知問是也故
足之於地也踐雖踐恃其所不蹶而後善博也人之
知也少雖少特其所不知而後知天之所謂也知大
一知大陰知大目知大均知大方知大信知大定至
矣大一通之大陰解之大目視之大均緣之大方體
之大信稽之大定持之盡有天循有照冥有樞始有
彼則其解之也似不解之者其知之也似不知之也
不知而後知之其問之也不可以有崖而不可以無
崖頡滑有實古今不代而不可以虧則可不謂有大
揚摧乎闔不亦問是已奚惑然爲以不惑解惑復於

不惑是尚大不惑

開闔
反覆

班彪王命論

昔在帝堯之禪曰咨爾舜舜天_之歷數在爾躬舜亦以
命禹暨子稷契咸佐唐虞吳光濟四海奕世載德至于
湯武而有天下雖其遭_遇異時禪代不同至于應天
順民其揆一也是故劉氏承堯之祚氏族之世著乎
春秋唐據火德而漢紹之始起沛澤則神母夜號以
章赤帝之符由是言之帝王之祚必有明聖顯懿之
德豐功厚利積累之業然後精誠通於神明流澤加
於生民故能爲鬼神所福饗天下所歸往未見運世

無本功德不紀而得屈起在此位者也世俗見高祖
興於布衣不達其故以爲適遭暴亂得奮其劍游說
之士至比天下於逐鹿幸捷而得之不知神器有命
不可以智力求也悲夫此世所以多亂臣賊子者也
若然者豈徒闇於天道哉又不覩之於人事矣夫餓
饑流隸饑寒道路思有短褐之褻僦石之畜所願不
過一金然終於轉死溝壑何則貧窮亦有命也况虐
天子之貴四海之富神明之祚可得而妄處哉故雖
遭罹阨會竊其權柄勇如信布彊如梁藉成如王莽
然卒潤鑊伏質烹醢分裂又况么麼尚不及數子而

欲闇奸天位者辱是故駑蹇之乘不騁千里之塗燕
雀之儔不奮六翮之用粢稅之材不荷棟樑之任斗
筲之子不秉帝王之重易曰鼎折足覆公餗不勝其
任也當秦之末豪桀共推陳嬰而王之嬰母止之曰
自吾爲子家婦而世貧賤卒富貴不祥不如以兵屬
人事成少受其利不成禍有所歸嬰從其言而陳氏
以寧王陵之母亦見項氏之必亡而劉氏之將興也
是時陵爲漢將而母獲於楚有漢使來陵母見之謂
曰願告吾子漢王長者必得天下子謹事之無有二
心遂對漢使伏劍而死以固勉陵其後果定於漢陵

爲宰相封侯夫以匹婦之明猶能推事理之致探禍
福之機而全宗祀於無窮垂策書於春秋而况大丈
夫之事乎是故窮達有命吉凶由人嬰母知廢陵母
知興審此四者帝王之分決矣蓋在高祖翻其興也有
五一曰帝堯之苗裔二曰體貌多奇異三曰神武有
徵應四曰寬明而仁恕五曰知人善任使加之以信
誠好謀達於聽受見善人事如不及用人如由已從諫如
順流趣時如嚮赴當食吐哺納子房之策拔足揮洗
揖酈生之說寤戍卒之言斷懷土之情高四皓之名
割肌膚之愛舉韓信於行陳收陳平於亡命英雄

力羣策畢舉此高祖之大畧所以成帝業也若迺靈

瑞符應又可畧聞矣符應初劉媪任高祖而夢與神遇震

電晦冥有龍蛇之怪及其長而多靈有異於衆是以

王武感物而折券呂公覩形而進女秦皇東游以厭

其氣呂后望雲而知所處始受命則白蛇分西入關

則五星聚故淮陰留侯謂之天授非人力也歷古今

之得失驗行事之成敗稽帝王之世運考五者之所

謂取舍不厭斯位符瑞不同斯度而苟昧於權利越

次妄據外不量力內不知命則必喪保家之主失天

年之壽遇折足之凶仗鈇鉞之誅英雄誠知覺寤畏

若禍戒超然遠覽淵然深識收陵嬰之明分絕信布
之覬覦距逐鹿之瞽說審神器之有授毋貪不可幾
爲二母之所笑則福祚流於子孫天祿永終矣

徐幹法象論

不立間架散說出尚如禮記文字

夫法象立所以爲君子法象者莫先乎正容貌慎威
儀是故先王制之禮也爲冕服采章以旌之爲珮玉
鳴璜以聲之欲其尊也欲其莊也焉可以懈慢也容
貌者人之儀表也容貌正故性情治性情治故仁義
存仁義存故盛德著故可以爲法象斯謂之君子矣
君子者無尺土之封而民尊之無刑罰之威而民畏

之無羽籥之樂而民樂之無爵祿之賞而民懷之其
所以致之者一也故孔子曰君子一威而不猛泰而不
驕詩云敬慎威儀維民之則若天惰其威儀玩其瞻
視忽其辭令而望民之則我者未之有也莫之則者
必慢之者至矣小人見慢也而致怨乎人患已之卑
而不思其所以焉哀哉故書曰惟聖罔念作狂惟狂
克念作聖人性之所簡也存乎幽微人情之所忽也
存乎孤獨夫幽微者顯之原也孤獨者見之端也胡
可簡也胡可忽也是故君子敬孤獨而慎幽微雖在
隱蔽鬼神不得見其隙耳詩云肅肅兔置施于中林

處獨之謂也。又有顛沛而不可亂者，則成王季路其人也。昔成王將崩，體被冕服，然後發，顧命之辭，季路遭亂，正冠結纓而後死。白刃之難，夫以彌留之困，白刃之難，猶不忘敬，况於遊宴乎？故詩曰：就其深矣，方誼之言，言必有防，無戲謔之。行行必有檢言，必有防行，必有檢故。雖妻妾不得而黷也。雖朋友不得而狎也。是以不愠怒而教行於閨門，不諫論而風聲紀乎鄉黨。傳稱大人正己而物正者，蓋此之謂也。以匹夫之居，猶然況得志而行於天下乎？唐堯之帝，允恭克

讓而光被四表，成湯不敢怠遑，而奄有九域。文王祗畏而造彼區夏，易曰：觀盥而不薦，有孚顒若。言下觀而化也。禍敗之所由也，則有媿媿以爲階，可無慎乎？昔宋閔碎首於碁局，陳靈被矢於戲言，閻邴造逆於相，詬子公生弒於嘗，鼃是故君子居身也，謙在敵也，讓臨下也，莊事上也，敬四者備而怨咎不作，福祿從之。詩云：靖共爾位，正直是與，神之聽之，式穀以女。君子之交，人也歡而不媿，和而不同好，而不佞詐。學而不虛行，易親而難媚，多恕而寡非，故其絕交，其誤畔。書曰：慎始而敬終，以不困，夫禮也者，人之急也，可終

身思而不可須臾忘也須臾離則悵慢之行臻焉須臾忘則悵慢之心生焉况無禮而可以終始乎夫禮也者敬之經也敬也者禮之情也無敬無以行禮無禮無以節敬道不偏廢相須而成是能盡敬以從禮者謂之成人過則生亂亂則災及其身昔晉惠公以慢瑞無嗣文公以肅命興國邾驪以傲享徵亡冀缺以敬妻受服子圉以大明招亂遠罷以既醉保祿良霄以鶉衣喪家子展以草蟲昌族君子感凶懷之如彼見吉德之如此故立立以磬折坐坐必抱鼓周旋中規折旋中矩視不離於結檜之間言不越乎表著之位聲氣可聽精神可愛俯仰可宗揖讓可貴作事有方動靜有常師禮不荒故為萬夫之望也

肱篋

莊

將為肱篋探囊發匱之盜而為守備則必攝緘縈固扃鏑此世俗之所謂知也然而巨盜至則負匱揭篋擔囊而趨唯恐緘縈扃鏑之不固也然則鄉之所謂知者不乃為大盜積者也故嘗試論之世俗所謂知者有不為大盜積者乎所謂聖者有不為大盜守者乎何以知其然邪昔者齊國鄰邑相望雞狗之音相聞罔罟之所布耒耨之所刺方二千餘里闔四竟之

內所以立宗廟社稷治邑屋州閭鄉曲者曷嘗不法
聖人哉然而田成子一旦殺齊君而盜其國所盜者
豈獨其國邪并與其聖知之法而盜之故田成子有
乎盜賊之名而身處堯舜之安小國不敢非大國不
敢誅十二世有齊國則是不乃竊齊國并與其聖知
之法以守其盜賊之身乎嘗試論之世俗之所謂至
知者有不為大盜積者乎所謂至聖者有不為大盜
守者乎何以知其然邪昔者龍逢斬比干割萇弘脰
子胥靡故四子之賢而身不免乎戮故跖之徒問於
跖曰盜亦有道乎跖曰何適而無有道邪夫妄意室

中之藏聖也入先勇也出後義也知可否知也分均
仁也五者不備而能成大盜者天下未之有也由是
觀之善人不得聖人之道不立跖不得聖人之道不
行天下之善人少而不善人多則聖人之利天下也
少而害天下也多故曰脣竭則齒寒魯酒薄而邯鄲
圍聖人生而大盜起掎擊聖人縱舍盜賊而天下始
治矣夫川竭而谷虛丘夷而淵實聖人已死則大盜
不起天下平而無故矣聖人_{聖知之害}不死大盜不止雖重聖
人而治天下則是重利盜跖也為之斗斛以量之則
并與斗斛而竊之為之權衡以稱之則并與權衡而

竊之爲之符璽以信之則并與符璽而竊之爲之仁
義以矯之則并與仁義而竊之何以知其然邪彼竊
鉤者誅竊國者爲諸侯諸侯之門而仁義存焉則是
非竊仁義聖知邪故逐於大盜揭諸侯竊仁義并斗
斛權衡符璽之利者雖有軒冕之賞弗能勸斧鉞之
威弗能禁此重利盜跖而使不可禁者是乃聖人之
過也故曰魚不可脫於淵國之利器不可以示人彼
聖人者天下之利器也非所以明天下也故絕聖棄
知大盜乃止擿玉毀珠小盜不起焚斂竹破璽而民朴
鄙培斗折衡而民不爭殫殘天下之取至法而民始可

絕聖棄知之利

與論議擢亂六律鑠絕竽瑟塞瞽曠之耳而天下始
人含其聰矣滅文章散五采膠離朱之目而天下始
人含其明矣毀絕鉤繩而棄規矩擺工倕之指而天
下始人有其巧矣故曰大巧若拙削曾史之行錡楊
墨之口攘棄仁義而天下之德始玄同矣彼人含其
明則天下不鑠矣人含其聰則天下不累矣人含其
知則天下不惑矣人含其德則天下不僻矣彼曾史
楊墨師曠工倕離朱者皆外立其德而以燔亂天下
者也法之所無用也子獨不知至德之世乎昔者容
成氏大庭氏伯皇氏中央氏栗陸氏驪畜氏軒轅氏

赫胥氏尊盧氏祝融氏伏羲氏神農氏當是時也民
結繩而用之其其食美其服樂其俗安其居鄰國相
望雞狗之音相聞民至老死而不相往來若此之時
則至治已後說聖知之害今遂至使民延頸舉踵曰某所有賢者羸
糧而趣之則內棄其親而外去其主之事足跡接乎
諸侯之境車軌結乎千里之外則是上好知之過也
上誠好知而無道則天下大亂矣何以知其然邪夫
弓弩畢弋機變之知多則鳥亂於上矣鉤餌網罟罾
笱之知多則魚亂於水矣削格羅落且罟之知多則
獸亂於澤矣知詐漸毒頡滑堅白解垢同異之變多

則俗惑於辯矣故天下每每大亂罪在於好知故天
下皆知求其所不知而莫知求其所已知者皆知非
其所不善而莫知非其所已善者是以大亂故上悖
日月之明下燦山川之精中墮四時之施喘呿之蟲
肖翹之物莫不失其性甚矣夫好知之亂天下也自
三代以下者是已舍夫種種之民而悅夫役役之佞
釋夫恬淡無爲而悅夫啍啍之意啍啍已亂天下矣

五蠹

韓非子

上古之世人民少而禽獸衆人民不勝禽獸蟲蛇有
聖人作構木爲巢以避羣害而民悅之使王天下號

曰有巢氏民食果蔬蟠蛤腥臊惡臭而傷害腹胃民多疾病有聖人作鑕燧取火以化腥臊而民說之使王天下號之曰燧人氏中古之世天下大水而鯀禹決瀆近古之世桀紂暴亂而湯武征伐今有構木鑕燧於夏后氏之世者必爲鯀禹笑矣有決瀆於殷周之世者必爲湯武笑矣然則今有美堯舜湯武禹之道於當今之世者必爲新聖笑矣是以聖人不期修古不法常可論世之事因爲之備宋人有耕田者田中有株兔走觸株折頸而死因釋其耒而守株冀復得兔兔不可復得而身爲宋國笑今欲以先王之政

治當世之民皆守株之類也古者丈夫不耕草木之

實足食也婦人不織禽獸之皮足衣也不事力而養

足人民少而財有餘故民不爭是以厚賞不行重罰

不用而民自治今人有五子不爲多子散又有五子大

父未死而有二十五孫是以人民衆而貨財寡事力

勞而供養薄故民爭雖倍賞累罰而不免於亂堯之

王天下也有茅茨不翦采椽不斲糲粢之食藜藿之

羹冬日麇裘夏日葛衣雖監門之服養不虧於此矣

禹之王天下也身執耒耜以爲民先股無胼脛不生

毛雖臣虜之勞不苦于此矣以是言之夫古之讓天

子者是去監門之養而離臣虜之勞也古傳天下而不足多也今之縣令一日身死子孫累世繫駕故人重之是以人之于讓也輕辭古之天子難去今之縣令者薄厚之實異也夫山居而谷汲者腠臘而相遺以水澤居苦水者買庸而決竇故饑歲之春幼弟不饑穰歲之秋疏客必食非疏骨肉愛過客也多少之實異也是以古人易財非仁也財多也今之爭奪非鄙也財寡也輕辭天子非高也勢薄也爭土橐非下也權重也故聖人議多少薄厚爲之政故罰薄不爲慈誅嚴不爲戾稱俗○兩段事。前欲嚴刑後欲氣力。而行也故事因於世而備適於

雙紐

事古者文王處豐鎬之間地方百里行仁義而懷西戎遂王天下徐偃王處漢東地方五百里行仁義割地而朝者三十有六國荆文王恐其害已也舉兵伐徐遂滅之故文王行仁義而王天下偃王行仁義而喪其國是仁義用于古不用於今也故曰世異則事異當舜之時有苗不服禹將伐之舜曰不可上德不厚而行武非道也乃脩教三年執干戚舞有苗乃服共工之戰鐵錡矩者及乎敵鎧甲不堅者傷乎體是干戚用于古不用於今也故曰事異則備變上古競于道德中世逐於智謀當今爭於氣力齊將攻魯魯

使子貢說之齊人曰子言非不辯也吾所欲者地也非斯言所謂也遂舉兵伐魯去門十里以爲界故偃王仁義而徐亡子貢辨智而魯削以是言之夫仁義辨智非所以持國也去偃王之仁息子貢之智循徐魯之力使敵萬乘則齊荆之欲不得行于二國矣

有度

韓非子

國無常強無常弱奉法者強則國強奉法者弱則國弱荆莊王并國二十六開地三千里莊王之氓社稷也而荆以亡齊桓公并國三十啟地三千里桓公之氓社稷也而齊以亡燕襄王以河爲境以薊爲國

涿方城殘齊平中山有燕者重無燕者輕襄王之氓社稷也而燕以亡魏安釐王攻趙救燕取地河東魏之地加兵於齊私平陸之都攻韓拔管勝於淇下睢陽之事荆軍老而走蔡召陵之事荆軍破兵四布於天下威行於冠帶之國安釐王死而魏以亡故有荆莊齊桓則齊荆可以霸有燕襄魏安釐則燕魏可以強今皆亡國者其羣臣官吏皆務所以亂而不務所以治也其國亂弱矣又皆釋國法而私其外則是負薪而救火也亂弱甚矣故當今之時能去私曲就公法者民安而國治能去私行行公法者兵強而敵弱

故審得失有法度之制者加以群臣之上則主不可欺以詐僞審得失有權衡之稱者以聽遠事則主不可欺以天下之輕重今若以譽進能則臣離上而下比周若以黨舉官則民務交而不求用於法故官之失能者其國亂以譽爲賞以毀爲罰也則好賞惡罰之人釋公行行私術比周以相爲也忘主外交以進其與則其下所以爲上者薄矣交衆與多外內朋黨雖有大過其蔽多矣故忠臣危死於非罪姦邪之臣安利於無功忠臣之所以危死而不以其罪則良臣伏矣姦邪之臣安利不以功則姦臣進矣此亡之本

也若是則羣臣廢法而行私重輕公法矣數至能人之門不一至主之廷百慮私家之便不一圖主之國屬數雖多非所尊君也百官雖具非所以任國也然則主有人主之名而實託於羣臣之家也故臣曰亡國之廷無人焉廷無人者非朝廷之衰也家務相益不務厚國大臣務相尊而不務尊君小臣奉祿養交不以官爲事此其所以然者由主之不上斷於法而信下爲之也故明主使法擇人不自舉也使法量功不自度也能者不可蔽敗者不可飾譽者不能進非者弗能退則君臣之間明辯而易治故主讐法則可

也賢者之爲人臣北面委質無有二心朝廷不敢辭
賤則軍旅不敢辭難順上之爲從主之法虚心以待
令而無是非也故有口不以私言有目不以私視而
上盡制之爲臣人者譬之若手上以脩頭下以脩足
清煖寒熱不得不救鎔錙傅體不敢不搏無私賢哲
之臣無私事能之士故民不越鄉而交無百里之感
貴賤不相踰愚智提衡而立治之至也今夫輕爵祿
易去亡以擇其主臣不謂忠詐說逆法倍主強諫臣
不謂忠行惠施利收下爲名臣不謂仁離俗隱居而
以非上臣不謂義外使諸臣以內耗其國伺其危峻之

被以恐其主曰交非我不親怨非我不解而主乃信
之以國聽之卑主之名以顯其身毀國之厚以利其
家臣不謂智此數物者險世之說也而先王之法所
簡也先王之法曰臣毋或作威毋或作利從王之指
無或作惡從王之路古者世治之民奉公法廢私術
專意一行具以待任夫爲之人主而身察百官則日
不足力不給且上用目則下飾觀上用耳則下飾聲
上用慮則下繫辭先王以三者爲不足故舍已能而
因法數審賞罰先王之所守要故法省而不侵獨制
四海之內聰智不得用其詐險躁不得關其佞姦邪

無所依遠在千里外不敢易其辭勢在郎中不敢蔽
善飾非朝廷羣下直奏單微不敢相踰越故治不足
而日有餘上之任勢使然也夫人臣之侵其主也如
地形焉卽漸以往使人主失端東西易面而不自知
故先王立司南以端朝夕故明主使其羣臣不遊意
於法之外不爲惠於法之內動無非法法所以凌過
遊外私也嚴刑所以遂令懲下也威不貸錯制不共
門威制共則衆邪彰矣法不信則君行危矣刑不斷
則邪不勝矣故曰巧匠日意中繩然必先以規矩爲
度上智捷舉中事必以先王之法爲比故繩直而往

木斷準夷而高科削權無佃縣而重益輕斗石設而多
益少故以法治國舉措一而已矣法不阿貴繩不撓曲
法之所加智者弗能辭勇者弗敢爭刑過不避大臣
賞善不遺匹夫故矯上之失詰下之邪治亂決繆絀
羨齊非一民之軌莫如法屬官威民退淫殆止詐僞
莫如刑刑重則不敢以貴易賤法審則上尊而不侵
上尊而不侵則主強而守要故先王貴之而傳之人
主釋法用私則上下不別矣

刻意

精神

莊

刻意尚行離世異俗高論怨誹爲亢而已矣此山谷

之士非世之人枯槁赴淵者之所好也語仁義忠信
恭儉推讓爲脩而已矣此平世之士教誨之人遊居
學者之所好也語大功立大名禮君臣正上下爲治
而已矣此朝廷之士尊主疆國之人致功并兼者之
所好也就藪澤處間曠釣魚間處無爲而已矣此江
海之士避世之人閒暇者之所好也吹呶呼吸吐故
納新熊經鳥伸爲壽而已矣此道引之士養形之人
彭祖壽考者之所好也若夫不刻意而高無仁義而
脩無功名而治無江海而間不道引而壽無不忘也
無不有也澹然無極而衆美從之此天地之道聖人

之德也故曰夫恬惔寂寞虛無無爲此天地之平而
道德之質也故曰聖人休休焉則平易矣平易則恬
惔矣平易恬惔則憂患不能入邪氣不能襲故其德
全而神不虧故曰聖人之生也天行其死也物化靜
而與陰同德動而與陽同波不爲福先不爲禍始感
而後應迫而後動不得已而後起去知與故循天之
理故無天災無物累無人非無鬼責其生若浮其死
若休不思慮不豫謀光矣而不耀信矣而不期其寢
不憂其覺無憂其神純粹其竟不罷虛無恬惔乃合
天德故曰悲樂者德之邪喜怒者道之過好惡者德

之失故心不憂樂德之至也一而不變靜之至也無所於忤虛之至也不與物交淡之至也無所於逆粹之至也故曰形勞而不休則弊精用而不已則勞勞則竭水之性不雜則清莫動則平鬱閉而不流亦不能清天德之象也故曰純粹而不雜靜一而不變淡而無爲動而以天行此養神之道也夫有干越之劍者柙而藏之不敢用也寶之至也精神四達並流無所不極上際於天下蟠於地化育萬物不可爲象其名爲同帝純素之道唯神是守守而勿失與神爲一一之精通合于天倫野語有之曰衆人重利廉士重

名賢士尚志聖人貴精故素也者謂其無所與雜也純也者謂其不虧其神也能體純素謂之真人

繕性

棄知

莊

繕性於俗俗學以求復其初滑欲於俗思以求致其明謂之蔽蒙之民古之治道者以恬養知生而無以知爲也謂之以知養恬知與恬交相養而和理出其性夫德和也道理也德無不容仁也道無不理義也義明而物親忠也中純實而反乎情樂也信行容體而順乎文禮也禮樂徧行則天下亂矣彼正而蒙已德德則不冒冒則物必失其性也古之人在混芒之

中與一世而得澹漠焉當是時也陰陽和靜鬼神不
 擾四時得節萬物不傷羣生不夭人雖有知無所用
 之此之謂至一當是時也莫之為而常自然逮德下
 衰及燧人伏戲始為天下是故順而不一德又下衰
 及神農黃帝始為天下是故安而不順德又下衰及
 唐虞始為天下興治化之流濠淳其取朴離道以善險
 德以行然後去性而從於心心與心識知而不足以
 定天下然後附之以文益之以博立人滅質博溺心然
 後民始惑亂無以反其性情而復其初由是觀之世
 喪道矣道喪世矣世與道交相喪也道之人何由興

乎世世亦何由興乎道哉道無以興乎世世無以興
 乎道雖聖人不在山林之中其德隱矣隱故不自隱
 古之所謂隱士者非伏其身而弗見也非閉其言而
 不出也非藏其知而不發也時命大謬也當時命而
 大行乎天下則反一無迹不當時命而大窮乎天下
 則深根寧極而待此存身之道也古之存身者不以
 辯飾知不以知窮天下不以知窮德危然處其所而
 反其性已又何為哉道固不小行德固不小識小識
 傷德小行傷道故曰正已而已矣樂全之謂得志古
 之所謂得志者非軒冕之謂也謂其無以益其樂而

已矣今之所謂得志者軒冕之謂也軒冕在身非性命也物之儻來寄也寄之其來不可圉其去不可止故不爲軒冕肆志不爲窮約趨俗其樂彼與此同故無憂而已矣今寄去則不樂由是觀之雖樂未嘗不荒也故曰喪已於物失性於俗者謂之倒置之民

人間世

莊

葉公子高將使於齊問於仲尼曰王使諸梁也甚重齊之待使者蓋將甚敬而不急匹夫猶未可動也而況諸侯乎吾甚慄之子嘗語諸梁也曰凡事若小若大寡不道以權成事若不成則必有人道之患事若

成則必有陰陽之患若成若不成而後無患者唯有德者能之吾食也執粗而不藏爨無欲清之人今吾朝受命而夕飲冰我其內熱與吾未至乎事之情而既有陰陽之患矣事若不成必有人道之患是兩也爲人臣者不足以任之子其有以語我來仲尼曰天下有大戒二其一命也其一義也子之愛親命也不可解於心臣之事君義也無適而非君也無所逃於天地之間是之謂大戒是以夫事其親者不擇地而安之孝之至也夫事其君者不擇事而安之忠之盛也自事其心者哀樂不易施乎前知其不可柰何而

安之若命德之至也爲人臣子者固有所不得已行
事之情而忘其身何暇至於悅生而惡死夫子其行
可矣丘請復以所聞凡交近則必相靡以信遠則必
忠之以言言必或傳之夫傳兩喜兩怒之言天下之
難者也夫兩喜必多溢美之言兩怒必多溢惡之言
凡溢之類妄妄則其信之也莫莫則傳言者殃故法
言曰傳其常情無傳其溢言則幾乎全且以巧鬪力
者始乎陽常卒乎陰泰至則多竒巧以禮飲酒者始
乎治常卒乎亂泰至則多竒樂凡事亦然始乎諒常
卒乎鄙其作始也簡其將畢也必巨言者風波也行
者實喪也夫風波易以動實喪易以危故忿設無由
巧言偏辭獸死不擇音氣息蕭然於是並生心厲尅
核大至則必有不肖之心應之不知其然也苟爲不
知其然也孰知其所終故法言曰無遷令無勸成過
度益也遷令勸成殆事美成在久惡成不及改可不
慎與且夫乘物以游心託不得已以養中至矣何作
爲報也莫若爲致命此其難者

文編卷之二十三終

文編卷之二十四目錄

論

天運

莊

齊物

莊

天道

莊

庚桑楚

莊

大宗師

莊

揚權

韓非子

文編卷之二十四

論

武進

荆川 峇順之應德甫

選批

丹陽

門人 安

寶

廷善

編次

知福州府 塾江湖

帛

子行

校刊

天運

莊

天其運乎地其處乎日月其爭於所乎孰主張是孰
維綱是孰居無事推而行是意者其有機絨而不得
已邪意者其運轉而不能自止邪雲者為雨乎雨者
為雲乎孰隆施是孰居無事淫樂而勸是風起北方
一西一東有上彷徨孰嗑吸是孰居無事而披拂是

敢問何故巫咸詔曰來吾語女天有六極五常帝王
順之則治逆之則凶九洛之事治成德備監照下土
天下載之此謂上皇北門成問於黃帝曰帝張咸池
之樂於洞庭之野吾始聞之懼復聞之怠卒聞之而
惑蕩蕩默默乃不自得帝曰女殆其然哉吾奏之以
人徵之以天行之以禮義建之以太清夫至樂者先
應之以人事順之以天理行之以五德應之以自然
然後調理四時太和萬物四時迭起萬物循生一盛
一衰文武倫經一清一濁陰陽調和流光其聲蟄蟄
始作吾驚之以雷霆其卒無尾其始無首一死一生

一儻一起所常無窮而一不可待女故懼也吾又奏
之以陰陽之和燭之以日月之明其聲能短能長能
柔能剛變化齊一不主故常在谷滿谷在阬滿阬塗
郤守神以物爲量其聲揮綽其名高明是故鬼神守
其幽日月星辰行其紀吾止之於有窮流之於無止
子欲慮之而不能知也望之而不能見也逐之而不
能及也儻然立於四虛之道倚於槁梧而吟目知窮
乎所欲見力屈乎所欲逐吾既不及已夫形充空虛
乃至委蛇女委蛇故怠吾又奏之以無怠之聲調之
以自然之命故若混逐叢生林樂而無形布揮而不

曳幽昏而無聲動於無方居於窈冥或謂之死或謂
之生或謂之實或謂之榮行流散徙不主常聲世疑
之稽於聖人聖也者達於情而遂於命也天機不張
而五官皆備此之謂天樂無言而心說故有焱氏爲
之頌曰聽之不聞其聲視之不見其形充滿天地苞
裹六極女欲聽之而無接焉而故惑也樂也者始於
懼懼故崇吾又次之以怠怠故遁卒之於惑惑故愚
愚故道道可載而與之俱也

齊物論

莊

南郭子綦隱几而坐仰天而嘯嗒焉似喪其耦顏成

通篇論本來無是非非皆人所作

子游立侍乎前曰何居乎形固可使如槁木而心固
可使如死灰乎今之隱几者非昔之隱几者也子綦
曰偃不亦善乎而問之也今者吾喪我汝知之乎女
聞人籟而未聞地籟女聞地籟而未聞天籟夫子游
曰敢問其方子綦曰夫大塊噫氣其名爲風是唯無
作作則萬竅怒號而獨不聞之琴琴乎山林之畏佳
大木百圍之竅穴似鼻似口似耳似枅似圈似臼似
此處便合是非清亂音心
洼者似汚者激者譎者叱者吸者呌者譟者突者咬
者前者唱于而隨者唱喁冷風則小和飄風則大和
厲風濟則衆竅爲虛而獨不見之調調之刀刀乎子

游曰地籟則衆竅是已人籟則比竹是已敢問天籟
子綦曰夫吹萬不同而使其自已也咸其自取怒者
其誰邪大知閑閑小知間間大言炎炎小言詹詹其
寐也魂交其覺也形開與接爲構日以心闕縵者密
者密者小恐惴惴大恐縵縵其發若機括其司是非
之謂也其留如詛盟其守勝之謂也其殺如秋冬以
言其日消也其溺之所爲之不可使復之也其厭也
如緘以言其老洩也近死之心莫使復陽也喜怒哀
樂慮嘆變熱姚佚啓態樂出虛蒸成菌日夜相代乎
前而莫知其所萌已乎已乎且暮得此其所由以生

乎非彼無我非我無所取是亦近矣而不知其所爲
使若有真宰而特不得其朕可行已信而不見其形

有情而無形百骸九竅六藏賅而存焉吾誰與爲親

莫錯認主人公

汝皆說之乎其有私焉如是皆有爲臣妾乎其臣妾

不足以相治乎其迤相爲君臣乎其有真君存焉如

求得其情與不得無益損乎其真一受其成形不亡

以待盡與物相刃相靡其行盡如馳而莫之能止不

亦悲乎終身役役而不見其成功茶然疲役而不知

其所歸可不哀邪人謂之不死奚益其形化其心與

之然可不謂大哀乎人之生也固若是芒乎其我獨

芒而人亦有不芒者乎夫隨其成心而師之誰獨且
無師乎奚必知代而心自取者有之愚者與有焉未
成乎心而有是非是今日適越而昔至也是以無有
為有無有為有雖有神禹且不能知吾獨且奈何哉
夫言非吹也言者有言其所言者特未定也果有言
邪其未嘗有言邪其以為異於轂音亦有辨乎其無
辯乎道惡乎隱而有真偽言惡乎隱而有是非道惡
乎往而不存言惡乎存而不可道隱於小成言隱於
榮華故有儒墨之是非以是其所非而非其所是欲
是其所非而非其所是則莫若以明物無非彼物無

非是自彼則不見自知則知之故曰彼出於是是亦
因彼彼是方生之說也雖然方生方死方死方生方
可方不可方不可方可因是因非因非因是是以聖
人不由而照之于天亦因是也是亦彼也彼亦是也
彼亦一是非此亦一是非果且有彼是乎哉果且無
彼是乎哉彼是莫得其偶謂之道樞樞始得其環中
以應無窮是亦一無窮非亦一無窮也故曰莫若以
明以指喻指之非指不若以非指喻指之非指也以
馬喻馬之非馬不若以非馬喻馬之非馬也天地一
指也萬物一馬也可乎不可乎不可道行之而成

物謂之而然惡乎然然於然惡乎不然不然於不然
物固有所然物固有所可無物不然無物不可故爲
是舉莛與楹厲與西施恢恠慝怪道通爲一其分也
成也其成也毀也凡物無成與毀復通爲一唯達者
知通爲一爲是不用而寓諸庸庸也者用也用也者
通也通也者得也適得而幾矣因是已已而不知其
然謂之道勞神明爲一而不知其同也謂之朝三何
謂朝三曰徂公賦茅曰朝三而莫四衆徂皆怒曰然
則朝四而莫三衆徂皆悅名實未虧而喜怒爲用亦
因是也是以聖人和之以是非而休乎天鈞是之謂

兩行古之人其知有所至矣惡乎至有以爲未始有
物者至矣盡矣不可以加矣其次以爲有物矣而未
始有封也其次以爲有封焉而未始有是非也是非
之彰也道之所以虧也道之所以虧愛之所以成果
且有成與虧乎哉果且無成與虧乎哉有成與虧故
昭氏之鼓琴也無成與虧故昭氏之不鼓琴也昭文
之鼓琴也師曠之枝策也惠子之據梧也三子之知
幾乎皆其盛者也故載之末年唯其好之也以異於
彼其好之也欲以明之彼非所明而明之故以堅白
之昧終而其子又以文之綸終終身無成若是而可

謂成乎雖我亦成也若是而不可謂成乎物與我無成也是故滑疑之耀聖人之所圖也爲是不用而寓諸庸此之謂以明今且有言於此不知其與是類乎其與是不類乎類與不類相與爲類則與彼無以異矣雖然請嘗言之有始也者有未始有始也者有未始有夫未始有始也者有有也者有無也者有未始有無也者有未始有夫未始有無也者俄而有無矣而未始有無之果孰有孰無也今我則已有謂矣而未知吾所謂之其果有謂乎其果無謂乎天下莫大於秋毫之末而大山爲小莫壽乎殤子而彭祖爲大

天地與我並生而萬物與我爲一既已爲一矣且得有言乎既已謂之一矣且得無言乎一與言爲二二與一爲三自此以往巧歷不能得而况其九乎故自無適有以至於三而况自有適有乎無適焉因是已夫道未始有封言未始有常爲是而有畛也請言其畛有左有右有倫有義有分有辯有競有爭此之謂八德六合之外聖人存而不論六合之內聖人論而不議春秋經世先王之志聖人議而不辯故分也者有不分也辯也者有不辯也曰何也聖人懷之衆人辯之以相示也故曰辯也者有不見也夫大道不稱

大辯不言大仁不仁大廉不廉大勇不怯道昭而不
道言辯而不及仁常而不成廉清而不信勇伎而不
成五者園而幾向方矣故知止其所不知至矣孰知
不言之辯不道之道若有能知此之謂天府注焉而
不滿酌焉而不竭而不知其所由來此之謂葆光故
昔者堯問於舜曰我欲伐宗脰胥敖南面而不釋然
其故何也舜曰夫三子者猶存乎蓬艾之間若不釋
然何哉昔者十日並出萬物皆照而况德之進乎日
者乎齧缺問乎王倪曰子知物之所同是乎曰吾惡
乎知之子知子之所不知邪曰吾惡乎知之然則物

無知邪曰吾惡乎知之雖然嘗試言之庸詎知吾所
謂知之非不知邪庸詎知吾所謂不知之非知邪且
吾嘗試問乎女民涇寢則腰疾偏死鱗然乎哉木處
則憊慄恂懼猿猴然乎哉三者孰知正處民食芻豢
麋鹿食薦蚍蜉甘帶鴟鴞者鼠四者孰知正味猿徧
狙以爲雌麋與鹿交鱗與魚遊毛嬙麗姬人之所美
也魚見之深入鳥見之高飛麋鹿見之決驟四者孰
知天下之正色哉自我觀之仁義之端是非之塗樊
然殽亂吾惡能知其辯齧缺曰子不知利害則至人
固不知利害乎王倪曰至人神矣大澤焚而不能熱

河漢迤而不能寒疾雷破山風振海而不能驚若然者乘雲氣騎日月而遊乎四海之外死生無變於已而况利害之端乎瞿鵠子問乎長梧子曰吾聞諸夫子聖人不從事於務不就利不爲害不喜求不緣道無謂有謂有謂無謂而遊乎塵垢之外夫子以爲孟浪之言而我以爲妙道之行也吾子以爲奚若長梧子曰是黃帝之所聽熒也而丘也何足以知之且女亦大早計見卵而求時夜見彈而求鴉炙予嘗爲女妄言之女以妄聽之奚立方日月挾宇宙爲其脗合置其滑滑以隸相尊衆人役役聖人愚菴參萬歲而一

成純萬物盡然而以是相蘊予惡乎知說生之非惑

邪予惡乎知惡死之非弱喪而不知歸者邪麗之姬

艾封人之子也晉國之始得之也滂泣沾襟及其至

於王所與王同筐牀食芻豢而後悔其泣也予惡乎

知夫死者不悔其始之蘄生乎對痴人說夢夢飲酒者旦而哭泣

夢哭泣者旦而田獵方其夢也不知其夢也夢之中

又占其夢焉覺而後知其夢也且有覺而後知此

其大夢也而愚者自以爲覺竊竊然知之君乎牧乎

固哉丘也與女皆夢也予謂女夢亦夢也是其言也

其名爲弔詭萬世之後而一遇大聖知其解者是且

暮遇之也既使我與若辯矣若勝我我不若勝若果是也我果非也邪我勝若若不吾勝我果是也而果非也邪其或是也其或非也邪其俱是也其俱非也邪我與若不能相知也則人固受其黜闇吾誰使正之使同乎若者正之既與若同矣惡能正之使同乎我者正之既同乎我矣惡能正之使異乎我與若者正之既異乎我與若矣惡能正之使同乎我與若者俱不能相知也而待彼也邪何謂和之以天倪曰是不是然不然是若果是也則是之異乎不是也亦無

辯然若果然也則然之異乎不然也亦無辯化聲之相待若其不相待和之以天倪因之以曼衍所以窮年也忘年忘義振於無竟故寓諸無竟罔兩問景曰曩子行今子止曩子坐今子起何其無特操與景曰吾有待而然者邪吾所待又有待而然者邪吾待蛇蚘蝸翼邪惡識所以然惡識所以不然昔者莊周夢爲胡蝶栩栩然胡蝶也自喻適志與不知周也俄然覺則遽遽然周也不知周之夢爲胡蝶與胡蝶之夢爲周與周與胡蝶則必有分矣此之謂物化

天道

莊

天道運而無所積故萬物成帝道運而無所積故天
記治道最有統紀
 下歸聖道運而無所積故海內服明於天通於聖六
 通四辟於帝王之德者其自為也昧然無不靜者矣
 聖人之靜也非曰靜也善故靜也萬物無足以銑心
 者故靜也水靜則明燭鬚眉平中准大匠取法焉水
 靜猶明而况精神聖人之心靜乎天地之鑒也萬物
 之鏡也夫虛靜恬淡寂漠無為者天地之平而道德
 之至故帝王聖人休焉休則虛虛則實實者倫矣虛
 則靜靜則動動則得矣靜則無為無為也則任事者
 責矣無為則俞俞俞者憂患不能處年壽長矣夫

虛靜恬淡寂漠無為者萬物之本也明此以南鄉堯
 之為君也明此以北面舜之為臣也以此處上帝王
 天子之德也以此處下玄聖素王之道也以此退居
 而間游江海山林之士服以此進為而撫世則功大
 名顯而天下一也靜而聖動而王無為也而尊樸素
 而天下莫能與之爭美夫明白於天地之德者此之
 謂大本大宗與天和者也所以均調天下與人和者
 也與人和者謂之人樂與天和者謂之天樂莊子曰
 吾師乎吾師乎肇萬物而不為戾澤及萬世而不為
 仁長於上古而不為壽覆載天地刻彫眾形而不為

巧此之謂天樂故曰知天樂者其生也天行其死也
物化靜而與陰同德動而與陽同波故知天樂者無
天怨無人非無物累無鬼責故曰其動也天其靜也
地一心定而王天下其鬼不崇其魂不疲一心定而
萬物服言以虛靜推於天地通於萬物此之謂天樂
天樂者聖人之心以畜天下也夫帝王之德以天地
為宗以道德為主以無為為常無為也則用天下而
有餘有為也則為天下用而不足故古之人貴乎無
為也上無為也下亦無為也是下與上同德下與上
同德則不臣下有為也上亦有為也是上與下同道

此下以無為有為本末上下對言

上與下同道則不主上必無為而用天下下必有為
為天下用此不易之道也故古之王天下者知雖落
天地不自慮也辯雖彫萬物不自說也能雖窮海內
不自為也天不產而萬物化地不長而萬物育帝王
無為而天下功故曰莫神於天莫富於地莫大於帝
王故曰帝王之德配天地此乘天地馳萬物而用人
群之道也本在於上末在於下要在於主詳在於臣
三軍五兵之運德之末也賞罰利害五刑之辟教之
末也禮法度數刑名比詳治之末也鍾鼓之音羽旄
之容樂之末也哭泣衰經隆殺之服哀之末也此五

末者須精神之運心術之動然後從之者也末學者
古人有之而非所以先也君先而臣從父先而子從
兄先而弟從長先而少從男先而女從夫先而婦從
夫尊卑先後天地之行也故聖人取象焉天尊地卑
神明之位也春夏先秋冬後四時之序也萬物化作
萌區有狀盛衰之殺變化之流也夫天地至神而有
尊卑先後之序而况人道乎宗廟尚親朝廷尚尊鄉
黨尚齒行事尚賢大道之序也語道而非其序者非
其道也語道而非其道者安取道是故古之明大道
者先明天而道德次之道德已明而仁義次之仁義

已明而分守次之分守已明而形名次之形名已明
而因任次之因任已明而原省次之原省已明而是
非次之是非已明而賞罰次之賞罰已明而愚知處
宜貴賤履位仁賢不肖襲情必分其能必由其名以
此事上以此言下以此治物以此脩身知謀不用必
歸其天此之謂太平治之至也故書曰有形有名形
名者古人有之而非所以先也古之語大道者五變
而形名可舉九變而賞罰可言也驟而語形名不知
其本也驟而語賞罰不知其始也倒道而言迂道而
說者人之所治也安能治人驟而語形名賞罰此有

知治之具非知治之道可用於天下不足以用天下
此之謂辯士一曲之人也禮法數度刑名比詳古人
有之此下之所以事上非上之所以畜下也

庚桑楚

莊

老聃之役有庚桑楚者偏得老聃之道以北居畏壘
之山其臣之畫然知者去之其妾之挈然仁者遠之
擁腫之與居鞅掌之爲使居三年畏壘大穰畏壘之
民相與言曰庚桑子之始來吾 泗然異之今吾日計
之而不足歲計之而有餘庶幾以其聖人乎子胡不相
與尸而祝之社而稷之乎庚桑小子聞之南面而不釋

然弟子異之庚桑子曰弟子何異於予夫春氣發而
百草生正得秋而萬寶成夫春與秋豈無得而然哉
天道已行矣吾聞至人尸居環堵之室而百姓猖狂
不知所往今以畏壘之細民而竊竊焉欲俎豆予于
賢人之間我其杓之人耶吾是以不釋於老聃之言
弟子曰不然夫尋常之溝巨魚無所還其體而鯢鮪
爲之制步仞之丘陵巨獸無所隱其軀而夔狐爲之
祥且夫尊賢授能先善與利自古堯舜以然而况畏
壘之民乎夫子亦聽矣庚桑子曰小子來夫函車之
獸介而離山則不免于罔罟之患吞舟之魚碭而失

水則蟻能苦之故鳥獸不厭高魚鼈不厭深夫全其形生之人藏其身也不厭深眇而已矣且夫二子者又何足以稱揚哉是其於辯也將妄鑿垣墻而殖蓬蒿也簡髮而櫛數米而炊竊竊乎又何足以濟世哉舉賢則民相軋任知則民相盜之數物者不足以厚民民之於利甚勤子有殺父臣有殺君正晝爲盜日中穴阨吾語汝大亂之本必生于堯舜之間其未存乎千世之後千世之後其必有人與人相食者也南榮趯蹙然正坐曰若趯之年者已長矣將惡乎託業以及此言邪庚桑子曰全汝形無使汝思慮營營若

此三年則可以及此言也南榮趯曰目之與形吾不知其異也而育者不能自見耳之與形吾不知其異也而聾者不能自聞心之與形吾不知其異也而狂者不能自得形之與形亦碎矣而物或問之耶欲相求而不能相得今謂趯曰全汝形抱汝生勿使汝思慮營營趯勉聞道達耳矣庚桑子曰辭盡矣曰奔蜂不能化藿蠋越雞不能伏鵠卵魯雞固能矣雞之與雞其德非不同也有能與不能者其才固有巨小也今吾才小不足以化子子胡不南見老子南榮趯羸糧七日七夜至老子之所老子曰子自楚之所來乎

南榮趯曰唯老子曰子何與人皆來之衆也南榮趯
懼然顧其後老子曰子不知吾所謂乎南榮趯俯而
慙仰而歎曰今者吾忘吾答因失吾問老子曰何謂
也南榮趯曰不知乎人謂我朱愚知乎反愁我軀不
仁則害人仁則反愁我身不義則傷彼義則反愁我
已我安逃此而可此三言者趯之所患也願因楚而
問之老子曰向吾見若眉睫之間吾因以得汝矣今
汝又言而信之若規規然若喪父母揭竿而求諸海
也汝亡人哉惘惘乎汝欲反汝情性而無由入可憐
哉南榮趯請入就舍召其所好去其所惡十日自愁

復見老子老子曰汝自洒濯孰哉鬱鬱乎然而其中
津津乎猶有惡也夫外鞮者不可繁而捉將內捷內
鞮者不可謬而捉將外捷外內鞮者道德不能持而
况放道而行者乎南榮趯曰里人有病里人問之病
者能言其病然其病病者猶未病也若趯之問大道
譬猶飲藥以加病也趯願聞衛生之經而已矣老子
曰衛生之經能抱一乎能勿失乎能無卜筮而知吉
凶乎能止乎能已乎能舍諸人而求諸已乎能脩然
乎能侗然乎能兒子乎兒子終日嗥而嗑不嗷和之
至也終日握而手不掬共其德也終日視而目不瞋

備不在外也行不知所之居不知所爲與物委蛇而
同其波是衛生之經已南榮越曰然則是至人之德
已乎曰非也是乃所謂冰解凍釋者夫至人者相與
交食乎地而交樂乎天不以人物利害相撓不相與
爲怪不相與爲謀不相與爲事脩然而往侗然而來
是謂衛生之經已曰然則是至乎曰未也吾固告汝
曰能兒子乎兒子動不知所謂行不知所之身若槁
木之枝而心若死灰若是者禍亦不至福亦不來禍
福無有惡有人災也宇泰定者發乎天光發乎天光
者人見其人人有脩者乃今有恒有恒者人舍之天

助之人之所舍謂之天民天之所助謂之天子學者
學其所不能學也行者行其所不能行也辯者辯其
所不能辯也知止乎其所不能知至矣若有不即是
者天鈞敗之備物以將形藏不虞以生心敬中以達
彼若是而萬惡至者皆天也而非人也不足以滑成
不可內於靈臺靈臺者有持而不知其所持而不可
持者也不見其誠谷而發每發而不當業入而不舍
每更爲失爲不善乎顯明之中者人得而誅之爲不
善乎幽間之中者鬼得而誅之明乎人明乎鬼者然
後能獨行券內者行乎無名券外者志乎期費行乎

無名者唯庸有光志乎期費者唯賈人也人見其跂
猶之魁然與物窮者物入焉與物且者其身之不能
容焉能容人不能容人者無親無親者盡人兵莫憚
于志鎔卸爲下寇莫大於陰陽無所逃於天地之間
非陰陽賊之心則使之也道通其分也其成也毀也
所惡乎分者其分也以備所以惡乎備者其有以備
故出而不反見其鬼出而得是謂得死滅而有實鬼
之一也以有形者象無形者而定矣出無本入無竅
有實而無乎處有長而無乎本剝有所出而無竅者
有實有實而無乎處者宇也有長而無本剝者宙也

有乎生有乎死有乎出有乎入入出而無見其形是
謂天門天門者無有也萬物出乎無有有不能以有
爲有必出乎無有而無有一無有聖人藏乎是古之
人其知有所至矣惡乎至有以爲未始有物者至矣
盡矣弗可以加矣其次以爲有物矣將以生爲喪也
以死爲反也是以分已其次曰始無有既而有生生
俄而死以無有爲首以生爲體以死爲尻孰知有無
死生之一守者吾與之爲友是三者雖異公族也昭
景也著戴也甲氏也著封也非一也有生黜也披然
曰移是嘗言移是非所言也雖然不可知者也臘者

之有脆肢可散而不可散也觀室者周於寢廟又適其偃焉爲是舉移是請嘗言移是是以生爲本以知爲師因以乘是非果有名實因以已爲質使人以爲已節因以死償節若然者以用爲知以不用爲愚以徹爲名以窮爲辱移是今之人也是蜩與鸞鳩同於同也蹶市人之足則辭以放鷺兄則以媪大親則已矣故曰至禮有不人至義不物至知不謀至仁無親至信辟金衛志之勃解心之謬去德之累達道之塞貴富顯嚴名利六者勃志也容動色理氣意六者謬心也惡欲吉曰怒哀樂六者累德也去就取與知能六

者塞道也此四六者不盪胷中則正正則靜靜則明明則虛虛則無爲而無不爲也道者德之欽也生者德之光也性者生之質也性之動謂之爲爲之僞謂之失知者接也知者謨也知者之所不知猶曉也動以不得已之謂德動無非我之謂治名相反而實相順也弄工乎中微而拙乎使人無已譽聖人工乎天而拙乎人夫工乎天而俚乎人者唯全人能之唯蟲能蟲唯蟲能天全人惡天惡人之天而况吾天乎人乎一雀適弄弄必得之威也以天下爲之籠則雀無所逃是故湯以胞人籠伊尹秦穆公以五羊之皮籠

百里奚是故非以其所好籠之而可得者無有也介者移晷非譽也胥靡登高而不懼遺死生也夫復謂不餽而忘人忘人因以爲天人矣故敬之而不喜侮之而不怒者唯同乎天和者爲然出怒不怒則怒出於不怒矣出爲無爲則爲出於無爲矣欲靜則平氣欲神則順心有爲也欲當則緣於不得已不得已之類聖人之道

大宗師

莊

知天之所爲知人之所爲者至矣知天之所爲者天而生也知人之所爲者以其知之所知以養其知之所不知終其天年而不中道夭者是知之盛也雖然有患夫知有所待而後當其所待者特未定也庸詎知吾所謂天之非人乎所謂人之非天乎且有真人而後有真知何謂真人古之真人不逆寡不雄成不暮士若然者過而弗悔當而不自得也若然者登高不慄入水不濡入火不熱是知之能登假於道也若此古之真人其寢不夢其覺無憂其食不甘其息深深真人之息以踵衆人之息以喉屈服者其嗑言若哇其嗜欲深者其天機淺古之真人不知說生不知惡死其出不訢其入不距脩然而往脩然而來而已

矣不忘其所始不求其所終受而喜之忘而復之是之謂不以心捐道不以人助天是之謂真人若然者其心志其容寂其顙顙嗚然似秋煖然似春喜怒通四時與物有宜而莫知其極故聖人之用兵也亡國而不失人心利澤施乎萬世不爲愛人故樂通物非聖人也有親非仁也天時非賢也利害不通非君子也行名失已非士也亡身不真非役人也若狐不偕務光伯夷叔齊箕子胥餘紀他申徒狄是役人之役適人之適而不自適其適者也古之真人其狀義而不朋若不足而不承與乎其觚而不堅也張乎其虛

而不華也邴邴乎其似喜乎崔嵬乎其不得已乎濔濔乎進我色也與乎止我德也厲乎其似世乎瞽乎其未可制也連乎其似好閉也悅乎忘其言也以刑爲體以禮爲翼以知爲時以德爲循以刑爲體者綽乎其殺也以禮爲翼者所以行於世也以知爲時者不得已於事也以德爲循者言其與有足者至於丘也而人真以爲勤行者也故其好之也一其弗好之也一其一也一其不一也一其一與天爲徒其不一與人爲徒天與人不相勝也是之謂真人死生命也其有夜旦之常天也人之有所不得與皆物之情也彼特

以天爲父而身猶愛之而况其卓乎人特以有君爲
愈乎已而身猶死之而况其真乎泉涸魚相與處於
陸相响以濕相馮以沫不如相忘於江湖而其譽堯
而非桀也不如兩忘而化其道夫大塊載我以形勞
我以生佚我以老息我以死故善吾生者乃所以善
吾死也夫藏舟於壑藏山於澤謂之固矣然而夜半
有力者負之而走昧者不知也藏小大有宜猶有所
遯若夫藏天下生死只在二氣中於天下而不得所遯是恒物之大情
也特犯人之形而猶去吾之若人之形者萬化而未始
有極也其爲樂可勝計邪故聖人將遊於物之所不

得遯而皆存善夫善老善始善終人猶效之又况高
物之所係而一化之以以待乎夫道有情有性無爲無
形可傳而不可受可得而不可見自本自根未有天
地自古以固存神鬼神帝生天生地在大極之先而
不爲高在六極之下而不爲深先天地生而不爲久
長於上古而不爲老稀韋氏得之以挈天地伏戲得
之以襲氣母維斗得之終古不忒日月得之終古不
息堪坏得之以襲崑崙馮夷得之以遊大川肩吾得
之以處大山黃帝得之以登雲天顓頊得之以處玄
宮禹強得之立乎北極西王母得之坐乎少廣莫知

文編卷之三十四 八論 三十一
其始莫知其終彭祖得之上及有虞下及五伯傳說
得之以相武丁奄有天下乘東維騎箕尾而比於列
星

楊權

韓非子

凡聽之道以其所出反以爲之入故審名以定位明
分以辯類聽言之道溶若甚醉昏乎齒乎吾不爲始
乎齒乎昏乎愈惛惛乎彼自離之吾因以知之是非
輻湊上不與構虛靜無爲道之情也參伍比物事之
形也參之以比物伍之以合虛根以幹不革則動泄不
失矣動之溶之無爲而改之喜之則多事惡之則生

怨故去喜去惡虛心以爲道舍上不與共之民乃竊
之上不與義之使獨爲之上固閉內局從室視庭參
咫尺已具皆之其處以賞者賞以刑者刑因其所爲
各以自成善惡必及孰敢不信規矩既設三隅乃列
主上不神下將有因其事不當下考其常若天若地
是謂累解若地若天孰踈孰親孰親能象天地是謂聖人
欲治其內置而勿親欲治其外官置一人不使自恣
安得移弁大臣之門唯恐多人凡治之極下不能得
周合刑名民乃守職去此更求是謂大惑猾民愈衆
姦邪滿側故曰毋富人而貸焉毋貴人而逼焉毋專

信一人而失其都國焉腓大於股難以趣走主失其
神虎隨其後主上不知虎將爲狗主不蚤止徇益無
已虎成其群以弑其母爲主而無臣奚國之有主施
其法大虎將怯主施其刑大虎自寧法刑徇信虎化
爲人復反其真欲爲其國必伐其聚不伐其聚彼將
聚衆欲爲其地必適其賜不適其賜亂人求益彼求
我予假求人斧假之不可彼將用之以伐我黃帝有
言曰上下一日百戰下匿其私用試其上上操度量
以割其下故度量之立主之寶也黨與之具臣之寶
也臣之所不弑其君者黨與不具也故上失扶寸丁

得尋常有國之君不大其都有道之臣不貴其家有
道之君不貴其臣貴之富之備將代之備危恐殆急
置太子禍乃無從起內索出圍必身自執其度量厚
者虧之薄者靡之虧靡有量毋使民比周同欺其上
虧之若月靡之若熟簡令謹誅必盡其罰毋弛而弓
一棲兩雄一棲兩雄其鬪嘖嘖豺狼在牢其羊不繁
一家二貴事乃無功夫妻持政子無適從爲人君者
數披其木毋使木枝扶踈木枝扶踈將塞公閭私門
將實公庭將虛主將壅圍數披其木無使木枝外拒
木枝外拒將逼主處數披其木毋使枝大本小枝大

本小將不勝春風不勝春風枝將害心公子既衆宗
室憂塗止之之道數披其木毋使枝茂木數披黨與
乃離掘其根本木乃不神填其沟淵毋使水清探其
懷奪之威主上用之若電若雷

文編卷之二十四終

