

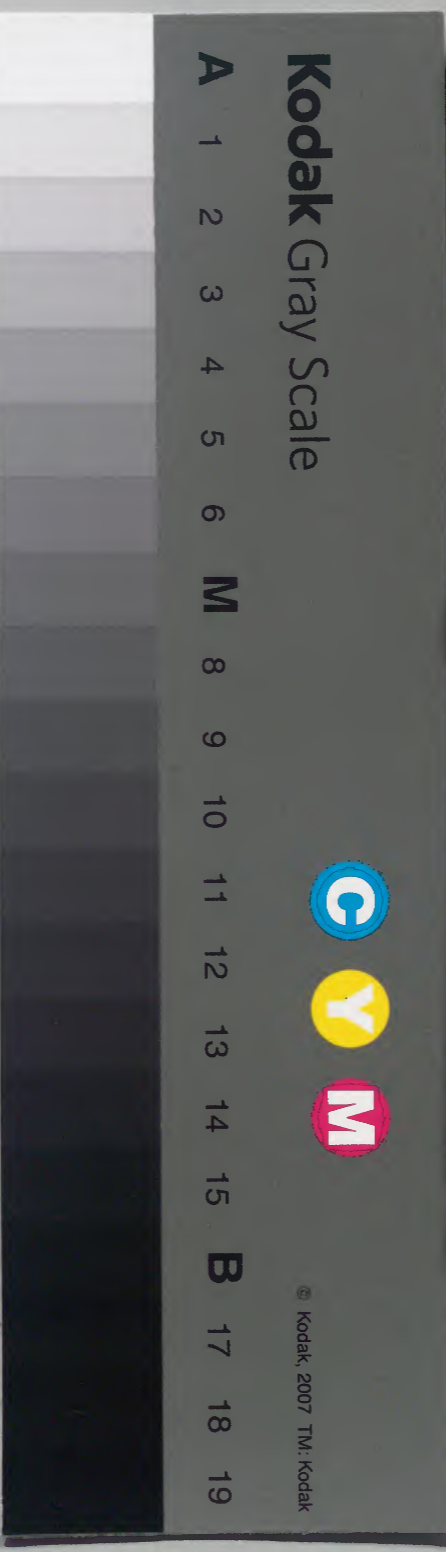
楚抄

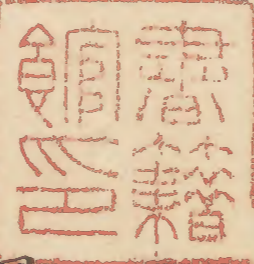
225

庫文閣内			
一四七函	一五四六册	和書類	
七架	八册		

(七册)

内閣文庫	
番號	和 15464
冊數	8 (7)
函號	147 225





冠部

淺草文庫

和學講談所

冕

義辨切

說文大夫以上冠也 黃帝初作冕

徐曰冕上加之也長六寸前狹

圓上廣方朱緣塗之前後處矩於其前象珠也俯仰遂色如水之流

冠同之君臣著禮服之日所著也

天子諸臣有別式

依非細所用暫略而不註之



武禮冠

是又着禮服之日外衛督佐四位五位者着之

頭巾

恒冠是也

付

透額

厚額

無文

半額

巾子紙

卷纓

垂纓

細纓

繩纓

廿八巾子

柏夾 後

尋常之束帶直衣 冠又時五位已上所着之冠也
以有文羅張之

天子也冠ハ巾子 左右有小穴

禁秘抄 世始同殿之間主上朝夕不被

巾取仍也冠巾子 融緒被結付也冠付也 角ノ上程有穴以

殊引奉之厚額也然而暑天ニ又不叶只半額也半額ハ厚額

非又厚額ニモアラズ也

御冠ハ白地アカラニモ不御跡方

在江記

巾子紙ハ以檀紙用之

透額冠

又キビタイ 年少し人用之ニ卿四位五位六位同之
天子モ幼主之時着之欵

常ノ冠ノ磯ノ額ノ上方ノ透タレ也透ノ所ハ羅一重ヒトニテ張タル也

往昔及非歲着之欵ニ代限十廿歲着之不可必然事也

但既为流例不任已事矣

文櫻紀云透額冠事 廿歲已前不可用厚額凡舊例

至廿歲用之云々

園大曆 文和二二十八 按察了

厚額冠フコビタイハ長大ノ後上下着之常ノ冠也磯ノ不透也

透額厚額事ハ只依年齒ノ長幼着替ル也

上下冬夏ニ差別事也

飾云年女ノ人用厚額也代依有事欵不依年齒用厚額

僻事也中年人或用半額冠磯額隨人面立也

保延三正一槐記曰 于時内大臣奏將 初着被額冠 年十八

仁安三 正八殿記曰 大御言 敕 我 後今日四品 後可着厚額

冠入后殿 中院傳也 狹名爲額冠 人間有之 凡院物不堪之也

帶曰 通方 老年 僅爲十二三歲 昇四品位 帝 高官 仍 異

于右也 隨年 齒可 斟 酌 幸 凡 爲 額 若 然 以 有 之 煩 也

仍不 滿 歲 老 少 在 代 多 用 之 歟

有文冠ハ 四位已上着之

桃抄云 小養ノ父凡羅也 在 凡 羅 織 之 移 其 文 分 明 ナラナ

凡有北ノ由シ

大小ハ其人ノ可 羅ニヨルニ冠 所ヲ名テ 額ヲカラニム

十五歳以前ハ 爲額 十六ヨリハ 厚額ヲ用 但 若 年 淺 官ノ時 十六

以後ハ 狹ク 額ヲ用ヘキ 由見ヘタリ

宇治九府 十八歳内大臣ノ時 始テ 厚額ヲ着セト也 以上 批抄

無文冠ハ 地下五位已下着之

着白重シ時 五位已上着之 六位者 不断 取着 凡可 尋

但 至 舊 念 用 有 文 而 初 糸 未 結 禁 色 之 時 無 文 也

又 諫 圖 亦 凶 事 時 各 着 之

纓

岳纓ハ 文官一位已下 六位已上 纓ヲ 岳ハ 常儀也

雖武官 非 警 固 日ハ 皆 岳 纓 文 官 同 也

私云 天子ニ 以 米 芻 以 物 具 亦 以 直 衣ノ 時ハ 以 岳 纓 也 平生ハ 中子 紙ヲ 入ラルニ

親王平生垂纒如臣下

細纒

六位武官、纒也、行_テ細_シ名物之別、每卷垂_シ、少_シ於殿上地下用之、
文官ノ六位ハ五位以上ト同物也

卷纒

警固_シ時武官人作法也、云卿 四位 五位同_ク
文官人一切不可卷_ク、見右但凶事時卷_ク、見左

束帶直衣衣冠固_ク

凡次將、裝束、大儀、上儀、中儀、少儀、有_レ之_レ内、中儀

少儀、有_レ時、卷纒、上儀不_レ卷、非_レ警固_シ、定事_シ

外衛佐、諸節會、卷_シ行幸及警固時又不能左右

左右大臣、隨_テ並大將不卷纒、行幸、有_レ供奉時只垂纒也

異_ニ細言
大將儀

凶事、有_レ時、不謂文武官皆卷_ク

束抄云、尚家、吉事時、内ノ方ハ卷、凶事ハ外ノ方ハ卷_ク、常ノ例也、元應諒闇時、如_ク

三條說吉事時外ノ方ハ卷_ク、凶事、有_レ時、内ノ方ハ卷_ク

凶事時或卷与不卷之間事

山櫻記云建久

大儀、有_レ即位時、桂甲看_ル云云

上儀、有_レ行幸及白馬兵ノ叙列、裝束云云

中儀、有_レ元日白馬踏哥豐明、有_レ節會、裝束云云

少儀、有_レ但大臣、有_レ節會、裝束云云

少儀少名目ハ限次將之名也

但云脚毛 礼服ヲ上儀ト云束帶ヲ中儀ト云後有之歟

捧之从時ノ纓之事

捧乃ラサス時ニ放前細糸也纓閉シ不然者為風各別被吹成ニ

繩纓

重喪之時着之冠ノ纓也繩纓ノ時ノ冠ハ必ラス佐波之中子

也佐波之中子ハ巾子ノ地ヲキラヲアラセス塗タル也

諱圖時モ雖着佐波之中子非繩纓ハ喪親之外ハ不用之故也

柏夾ハ

春日祭使進祭ノ時直衣柏夾舊例也

非常時云脚以下兼武官人柏夾也 文官人不及汝也

非常トハ火事 兵草 神輿入浴ホ不期事出來ノ時事ノ

俄ハ行幸時又用之

直衣之衣冠皆同之

保元之七十一官軍祭向卯刻行幸子東三条少將忠親直衣

上給柏夾ハ宛纓於巾子而前及後方頗折目ヲ以白木自左

挾ニ内方ハ一卷捧ニ紐名纓末垂外方也然今日大理纓

末令内方相乃シ垂是又一ノ流也ノ是是武烈ノ儀人他

普通及外方也

右中拍光忠朝臣直衣卷纓也付儀事出來時柏夾恒例ノ

卷纓不耳心

柏夾ノ射

山槐祝加ノ見光年禰同々為儀今不寫之

白木ヲ夾之不塗墨ノ

黒キ糸ヲ密ク用之



栢夾事

削白木端

具長如卷綴木但不塗墨以白可為證
非常警固之時也

或說破捨扇用之

破懸 綴末ヲ取テ巾子ニ引飛テ巾子ノ

夕ケ一様ヲ夾綴末在外口ノ内ニ在內卷綴指所指之卷綴
内ニ卷之ハ外ノ折ル懸瀾不似ノ不知人ハ多以美綴ヲ栢夾

或裝束師云栢夾有秘說木ヲ三破懸 綴二枚ヲ夾 卷不延之

兼日存知如春日祭使為之 勅使栢夾木塗之使木ハ黑白共

長不過一束ノ内

綫 ライカケ 老懸 ライカケ 心トテ書之 文官物メ不懸之

武官人ニ同位 四位 五位 同之 警固時懸之

其儀同卷綴但雜警固中不帶弓箭時ハ卷綴ノ

不懸綫之但家ノ義勢祝ノ區分也

直衣 衣冠皆同之

次將上儀少儀之時懸之如卷綴

大臣 雜兼大將不警之 行幸亦供奉是定例也

六位ノ武官ハ不編警固ノ有無 不謂吉凶ノ差別 不斷懸之是例也

殿上地下皆同

警固之間懸綉事家統

二條說云晴日懸不可依束帶直衣内衽候時不懸
西園寺說直衣時不懸可懸平胡錦束帶時勿論懸冠
正應二三四期觀後日和哥右大臣實兼直衣不懸綉
不帶弓箭卷纒持勿帶劍

三條說直衣束帶時警固中何不帶弓箭也

三條之程類子
實但一尚亦用未可依失不可依直衣束帶不可帶胡錦
亦懸綉束帶時必可懸綉由不存知卷綉時
不可依裝束乞非可懸綉由後鳥羽院代有徑汝汰
高陽院殿仙洞時行幸由追及間有人必可懸綉由有

汝汰仍上結人行懸乞尚時面也但身不負矣日不懸

一條殿說正應二二三期觀後日和中納三位右中納内實大

直衣下纒卷纒許持勿

尚家安元一三止為清暖自順自行幸法住寺今日在

樂以殿上人皆出衣乃中將卷纒許之

自余侍片皆帶弓箭

行幸日自里亭懸綉卷纒例

赤禎云四廿二八幡行幸二位中納實兼雄為供奉東門

卷纒懸老懸勳日依有官作之

弘長三二二三期觀二位中納實兼自里亭懸綉卷纒

飾云老懸

莫厚為異也古事外為之今甚厚但他人可用事也
換非使別而用厚老德為吉

老德等須以系或俱系

日蔭老德事

保書四土六宗結以記曰四司入夜迴立殿行幸著今期
裝束系內但老德老德日蔭之間有旨云歟

今交嘉禎元年大嘗會通成相長煇皇后之御所叙流上四位
仍立叙列老德日蔭上或六位德日蔭下不立叙也

大下書

叙、平緒帶之、平緒色之見左

勅授事

納言以上依宣旨帶叙佩之ラネト勅授也

但中納言之後皆不聽之カク為實也

又中納言之間並武官一人大納言之後聽之カク按臣大略也

又至大納言之並武官人但大納言之後カク被聽之

而並武官カク衛府督事類之人陰非勅授亦之去武官

之後又被聽カク勅授但武官並任以武官勅授人陰非武官カク之坊

其時分定量者親王叙品聽カク勅授各亦之間不聽之カク年可身

於帝後名帝儀等勅授武官カク宰相依武官等叙而已カク並亦攝奉仗

添資賢仁安元年カク帝儀聽カク勅授已來カク及餘官皆聽之カク帝儀

他況カク散二位三位及四位カク依武官カク隆帝叙令等カク勅授之儀

親王叙品之後聽カク勅授例

永祿元上 廿二 乃之親王 皆之版 叙四信被祿 勅授也

着信袍帶 叙奏慶

正平二十六 久州親王 叙三宮又祿 勅授

大臣之時聽例

自納言中大臣等 乃官人如此

往昔攝關人多計事

中納言同帶中將及外衛督或又中將乃大納言等之有
去之被祿之例

大納言時聽例

至中納言等乃官人如此

其例不及也

中納言時聽例

其例雖多不及也

審議時聽例

諸家之地例資賢以二流有

仁安元 十 廿七 審議資賢以聽 勅授 去七十五但系本

建長三 四 廿五 審議資賢以聽 勅授 去室從二十三但

室元 十二 十 審議資賢以聽 勅授 去十七但

正和四 七 廿九 審議資賢以聽 勅授 去二十三但

建武四 十二 十三 審議資賢以聽 勅授 去二十三但

延文五 乙 九 審議資賢以聽 勅授 去一但

永正 十二 廿三 審議資賢以聽 勅授 去十九四十七但

永享九十一 十五 各儀重有禮 去一 仁

喜吉三十九 各儀長資以禮 去三月日仁

室德元 一 各儀長資以禮 去二月廿日仁

同三十二廿 各儀有儀以禮 去三月廿日仁

此外信有有賴 成賢 經良者不見了

代始 勅授事 一

抑先代禮 勅授人讓位踐祚 口不帶劍 令將劍 為儀各内

被^一作 勅授加^一驚^一思^一後^一之^一等^一叙^一列 勅授拜着先代未禮

勅授人讓位不及令持劍 今日 宣旨如元由被作是

仍後日別蒙宣可也

仁大臣日事 一

各儀 兼衛府官人 任中納言去宣制 一 仁出先お本列

解^{トキテ}弁^ラ劍^{ナカテ}立上中納言標 拜舞退之後召使取劍賜新仁

人授

以各各儀 依武官降帶 叙今仁納言 去武官又依

未聽 勅授解之取拜之

資賢以餘流人 自各儀仁納言日降在宣制列不可解也

若各儀時 兼官 兼府督 猶不去之降可為 納言兼官先

解之可拜人 其左名兼官事 不裁定命 依降目可兼仁

間於節會 初者皆可相去 仍批可解之 兼可叶降授乎

出勅先規可進心奉也

中納言 兼禮 勅授為 兼府官人 溥大納言高身作法併可准右儀矣

元来^ヲ於^ニ聽^ニ勅^ヲ授^ク人者不^レ論武官^ノ兼官^ノ在^テ立^テ上^テ
標^ノ拜^ノ舞

資^ノ賢^ノ以^テ餘^ノ流^ノ人自^レ參^シ議^シ但^シ初^ニ日^ノ在^テ宣^シ制^シ引^テ去^リ不^レ解^レ劔^ヲ可^レ立^テ
乞^テ參^シ議^シ時^ニ必^シ聽^ク勅^ヲ授^ク在^テ也^ノ但^シ又^シ不^レ聽^ク各^ノ別^ノ事^ノ

佛事日事

於^テ寢^殿被^テ行^フ法^會之^時勅^ヲ授^ク及^テ武^官人^ノ不^レ撤^レ劔^ヲ文^官人^ノ勿^レ又^シ
同^ニ不^レ撤^レ着^テ法^筵

但^シ立^テ行^フ香^ノ時^ニ在^テ居^座解^レ劔^ヲ置^テ笏^ヲ行^フ香^ノ其^儀一^後後^後座^ニ
又^シ帶^レ劔^ヲ把^テ笏^ヲ云^レ廷^ノ私^ノ亭^ノ皆^レ同^シ

又^シ於^テ中^堂被^テ行^フ法^會之^時撤^レ劔^ヲ笏^ヲ堂^上或^シ自^レ里^亭不^レ帶^レ
令^テ持^テ僕^從而^テ犯^ス略^儀之^時不^レ及^テ令^テ持^テ之^日
云^レ行^時日

又^シ雖^シ堂^塔供^養嚴^儀之^時被^テ准^シ出^テ祓^會之^由祿^被下^宣旨^者

帶^レ劔^ヲ笏^ヲ參^シ法^筵
非^レ勅^ヲ授^ク及^テ文^官人^ノ也
非^レ以^テ限^シ但^シお^テ笏^ヲ者^ノ可^レ把^ス

寢^殿法^會劔^ヲ笏^ヲ帶^テ否^レ例

弘^長元^六十^及廿^五法^經十^種供^養也

別^當隆^顯東^帶可^レ身^ヲ行^フ免^ス之^也荒^涼記^云今^期以^テ奉^澄

文^治曾^祖又^{入^テ在^座時}撤^レ劔^ヲ笏^ヲ皮^交お^テ履^履及^テ被^テ書^如法^經

之間^自魚^日總^帛情^花慢^今夜^也以^テ所^祈字^經お^テ履^履及^テ行^フ

供^養之^儀不^レ及^テ撤^レ簾^然志^以宿^務講^書可^レ帶^レ劔^笏也^也亦^送

卷^云坊^城殿^也八^講儀^隆不^レ撤^レ簾^人所^為不^レ同^又況^已及^三十^旨

為^レ坊^場今^夜志^由十三^旨日^旨之^間可^レ為^レ坊^場文^治例^隆難^被有^テ

於^テ可^レ被^テ受^テ在^人之^也也^也也^也也^也也^也

九大神 徑後采帝初易免在

御堂法會不帶劔易例

久安二十四皇居八講初也 法皇侵左大拍皇后云 問法師云

先例也廿八講初後殿彼行仍法也 帝劔今度於堂 欽長院

彼初可帶否 又丑卷日初乃可帶劔乎 一日定中不可

帶固し解劔 弁易スレハ 不持也 八日今日行月御雲客法支

不用劔依先日儀定也

准由春會日帶劔例

多載螺鈿太刀下ハ

殿上人 武官 於禁中守常時不帶劔事

近衛司下武官人節會行幸日及出后將作交者人亦否

帶劔昇殿其餘者常昇殿時不帶劔必祭使地下取役
日ハ帶劔也

拜賀尸次漫命時ハ帶し 奏し時ハ不帶也

劔カサ 有如法飾太刀 有飾太刀代

公卿以上用之 四位以下不用之

魚武官之四位系後ハ非此限

如法飾劔ハ 宮槐云裝束ノ所 彫透名所三四寸許入金其上

入玉其隙ハ 蒔繪螺鈿任意 石衝イシツキノ所長之 心用赤瀧アカシ

裝束 サルナメト世俗ニ云也

劔太刀代 日記云普通ノ劔ニ菱様ニ金物ヲ裝束ノ程ニテ
カラ入金 用藍滑裝束

旧記青滑下書ハ藍滑事之云或又赤滑ヲ用之
赤滑ハ陸何平緒用之藍滑ハ不用紫綬

節會 元日 白馬 踏歌 豊明 石清水臨時祭使 兼後毛陸非武官

大嘗會 河禊行幸亦時用之

通世云 節會ハ四節會大嘗會是禊祓後祭儀節用以劔近代

多用代如法飾劔ハ河禊行幸節下大臣等

康治江漢字法舊相云ハ如法飾劔左師頼下 師光元服時

按ハ其見付劔漢雜書云由被起左堀川左府劔云飾劔

裝束草多赤滑而延久云云一院拜礼有藍草裝束亦

青草滑也

嘉禎元十二十九河仙若次或云有紫滑ハ裝束云

又曰古物飾劔大略本地云

久安二十一十四 或秘記曰豊明節會ハ叡子内親王退出群

改劔撤魚袋土也門大綱云 宗輔 劔奠袋也云云是為奇

同三十一廿 日記曰同節會ハ皇后内門裏出白川余節

替劔并魚袋供奉

通一業先年九寺院以片自赤陽院為の儀令ハ還所

洞院云云 人ハ大略改劔撤奠袋而控大綱云忠房ハ不

改ハ上皇教交被貴作相及ハ凡汎強也被ハ陸然

也禊行幸ハ外用飾劔供奉每在尺ハ上不快也云作仍

被返也 今見久安宗輔ハ为更ハ受指也

兼保土師曰節下内臣為文巡方等 飾劔不用代云

一福云飾釵カサネ節會并涉襪行幸供奉之以此用之又節會日
執政人代々代下号ノ螺鈿釵カサネヲ奉スル事アリ飾釵代下云
太刀アリ其代々代下云也

螺鈿細釵 契刀カサネ或長釵カサネ

有蒔繪螺鈿有木地螺鈿有槌螺鈿

公卿以下用之

用以釵時大略名有文節 或巡方或凡鞞又依事

蒔繪螺鈿

濃梨地コヒナシ或沃德地イカサナ蒔マシ見ヲ摺也

宮槐云螺鈿蒔繪螺鈿本儀也大理必用之

公卿用事

元三中 元日ハ不謂節會ニ奉否帶飾釵
仍元三中ハ云二月三日出仕ト云

列見 定考 放生會

行幸 以渡行幸用飾釵其餘行幸也
蒔繪螺鈿太刀殊處所行幸時用之

任大臣 立后中節會

大法會 准山齋會日 但先有汝汝或犯帶蒔繪細券

拜賀 依家或用蒔繪德大寺也
南家自後院至高位拜賀時用螺鈿

涉堂餘流ノ外元三中蒔繪太刀無文節之南家仁治以來
如皮解流用螺鈿細太刀有文丸鞞帶ト云見山階ノ左大臣
也注

少納言八者輔用事

節會 謂四節也 列見 定考 行幸

殿上人用事

臨時祭 誠樂日武官舞人 平野祭使

一禪云時後螺鈿行幸時又拜賀日滌裝束時用又執初人節會日代代
号ノ螺鈿劔ヲ奉テ奉リ了飭劔代々奉リ了其代々代代云々云々
通抄云螺鈿任大尺節會 行幸 列見 定序 元之中

出仕公所用、或每山佛事拜賀亦御相用ハ劔

雲客ハ節會ハ外不用元元二三日用ハ御相事云

女納言ハ者浦列見 定序 節會亦時云

四月二三日出仕用螺鈿問事

保元四 正二 中山記曰時時劔由堂階統去三寸目ハ同螺鈿劔二

物ヲ奉後ハ有也物ハ他左社父相府ハハ教刻先人給

仁安三 正二 殿記曰 千時崇 繼脈時時劔内府螺鈿劔積實

積實螺鈿劔ハ定房實家時時劔云ハ可帶螺鈿殿上

人可時時劔云

仁平元 正二 或秘記曰 云々 今日余及為長ハ螺鈿太刀右文

帶師長刻片時時劔丸鞆帶

愚案保元仁平記相叶 仁安正記時時劔也御相云ハ依

ハ二之慶長疑也殿上人誠無其益也

賀茂指用此劔云

保延六四十五 閑白賀茂指云 序治 螺鈿劔 大尺為ハ

所ハ講用此劔云

久壽元三廿 院中八講人ハ時時劔云云右大尺 中院及 帶螺鈿劔

競馬日帶此釵事

保延四四廿七 仁和寺競馬行幸 宇治丞相尾林子螺鈿盧槁
緝地平緒

相撲節出居將事

保元三七 或秘記日出居將事 關腋螺鈿 或槓

拜賀用此釵事

永久二二九 内大臣拜賀時給螺鈿銅 鸚鵡

保延二二二十三 宇治左府 于時内大臣 兼申金作堀物前給螺鈿

釵有槓

久安五八廿五 三位女將 兼長 慶申或秘記日用余釵 兼給螺鈿

平緒紫後帶 有文玉

仁平三十二廿七 中納言中將兼長 兼申給螺鈿 有文帶

通案云云 後拜賀用螺鈿釵 有文帶人

着座用此釵事

保延四十一廿二 宇治左府丞藤時給螺鈿釵 謂鸚鵡 有文帶

大嘗會出禊帶弓箒人帶以釵

永治元十 出禊或記曰帶弓箒人帶螺鈿釵 不付奠袋

永承土出曰帶禊府人御錄螺鈿太刀 不付奠袋

治曆江記曰出禊帶弓箒人帶螺鈿 不付奠袋

所堂流云日間可用例 舟非奉儀不可用例

仁平元二云 兼長上

保元四二 二山槐記云所堂出像者云日間日螺鈿釵之物 非奉儀後

之間至物也左社又相府令中政刻先人銘

元三中出仕尚家用螺鈿太刀有文帶例

仁治

遠所行幸用蒔繪螺鈿太刀例

文治三十一七八幡行幸授蒔繪螺鈿釵

寬元二十一日行幸授大納言實雄蒔繪螺鈿釵是遠所

行幸時殊可用蒔繪螺鈿

納言以上拜賀日用例 是院例也

久安五 八廿丑 三位中納言長岑中或記曰用金釵

當鏡平飾 有文玉帶

蒔繪螺鈿

仁平三十一廿七 中納言中納言長岑中蒔繪螺鈿有文帶

着座日用例

保延四十一廿一字法左房右房蒔繪螺鈿釵

准小齊會日納言用八極螺鈿太刀為雅例

今業不限極螺鈿太刀螺鈿不可忽下常房位

仍不入極螺鈿部

長寬二八十一 經賴云院御堂 信實云今日幸儀准小齊會

上達了殿上人皆祀尚殿兼内房者之大史 中宮持大史 於大

納言左史右史智極螺鈿釵有文玉帶自余至文章蒔繪釵

愚案雅准小齊會螺鈿有文玉帶自余至文章蒔繪釵

左史右史異凡流不用於可於大納言以下者

永承五三十一 任成子朝小堂信實云已執柄命之止是等於之用

同日不可必帶螺鈿太刀例

永永五三十五法成寺形小堂供養之資房用隱文帶

依可供奉形破之紐乃及命之今日可唯以新舍也宜下
先了人皆用螺鈿鈕可帶隱文し中不存之所新舍也必
然事之先子し小堂供養日被唯以新舍隨被行在左房品用
例帶 符結鈕 し後刻在し

同日各用螺鈿太刀例

永永三三二典福寺供養

五月廿下唯以新舍以
右大に作下大外化

しり上違部

用隱文帶螺鈿鈕兼少細用通方

同五三廿上法成寺形中堂供養之紐乃及命之人皆用螺
鈿有文中不存之小新舍也必不給事之但用白一家人之用螺

鈿鈕之口而下し小新舍命之上違部用螺鈿鈕隱文

之仍法及命今日用隱文帶少也

康永五七廿上真福寺供養 被唯以新舍 教下下 螺鈿有文帶

上代皆用通方大鈕

道良教三徑皆有文帶
螺鈿鈕

一人之文帶為先例

金堂供養時皆有文帶也

同日所堂一流用螺鈿鈕例

永永五三十五法成寺形小堂供養日之紐乃及命之今日可唯

小新舍中宜下先一人之皆用螺鈿鈕可帶隱文也中新舍
不必給事之但用白一家今用螺鈿鈕七

長寬二十二十七蓮花之院供養也

去十三り下被唯以新舍
也宜下

右在

徑宗
螺鈿

甲山門掌相 宗宗右大

右在右在

京堅

堀川掌相 中乃

忠親螺鈿

元三同兵大法合准小弁合之時小堂小流等而文章螺鈿
太刀之向重盛口市之形

同日或螺鈿或蒔繪例

仁平四十一 高陽院小堂供養門大光寺市 有文章螺鈿太刀

法口成蒔繪或螺鈿 右大形蒔繪

今日唯小弁合事 其作似不見之等宜下不可市鈿也

木地螺鈿

紫檀地 若沈地ナトニ 蒔ハ十クテ貝ヲ摺シ

云々用事

大略同上 用木地螺鈿トテハ別無し

遠所行幸者用例

文治三 土七 八幡内大形 沈地螺鈿鈿ニテ

平保元二 廿六 春日行幸少将兼雅 木地螺鈿 遠所行幸者
大形之及小形

近所行幸者例

寛元三 十二 五 賀茂行幸持大鈿兼雅 木地螺鈿鈿 今案云一
八幡行幸

草蒔繪螺鈿 人々或以或蒔繪螺鈿
依遠所之

今案云一 八幡行幸日被用蒔繪螺鈿

通抄云

嘉祿元 二十九 河内若比或人語曰在近衛前園白家花梅螺鈿

殊勝之沈地樞半玉ニ以金付ノ葉青 溜瀉花銀々

永久三 二 刻親形大鈿此物及 市人之作紫檀地一鴨鷲螺

同鈿鈿

同正月廿一廿屋大養字治左府紫檀地螺鈿水精柄
仁平元正廿六内大長大養字治左府水精螺鈿水精柄

此知治曆三正号志口京極及不用之見小託唐

一様之本也 洗地 世極 螺鈿鈿 行幸時帶

柎螺鈿 細太刀

柎ヲ本也シテ具ヲ招ル其外ハ薄地ニ又又ヲ薄ク

此太刀ハ螺鈿鈿ヲ可用時モ用ク又只可用薄地太刀ノ付ニ用ク

通用亦一ノ物也

以上各藍年裝束也

定考日番例

保延五三廿三定考門大長 右文凡鞠紫檀地柎螺鈿

紫檀 平柄

遠所行幸番例

文治三十一七八幡行幸右大長 實肩 沈地螺鈿鈿

右柎

以有柎ハ太刀薄地ニ与螺鈿通用例

或抄通方ニ云先年保元院所送修小侍奉力平乃三位中仍用

柎螺鈿鈿 柎ニ 入道相國帶螺鈿鈿 色徒雜ニ干時 上皇

作之柎螺鈿通用物也仍人ノ間口ニ中後口也

通抄云永久二朝親制大柎柎螺鈿鈿

兼唐鞍時不用柎螺鈿事

嘉保二四十七江記日養作自此一出立鈿左馬侍備ハ柎螺鈿

水精申也沙段前駈去テ用柎螺鈿鈿之兼唐鞍時一向不用

柎也

有柄叙事

仁母二正 賄弓右大将銀柄叙 今案老中或用

柄太刀瑠璃柄事

保安四三廿九 此時奈松改金作柄叙 蔣唐草瑠璃柄也

一併之柄螺鈿无行裁(耐用)

通抄之柄螺鈿者普通(樣蔣給柄中)摺貝也或說稱柄螺鈿者有

柄螺鈿叙也(計事)不似其定蔣後柄事係有螺鈿通用之螺鈿有

柄不行有通用之註小(先年江法此也送候小法事)日事力之位

中於用柄螺鈿叙其柄景美(摺柄普通)小唐草重(見之)入乃

相國草螺鈿叙(中傍雜)其時上皇仰曰柄螺鈿通用物(之)仍人之

用口(由後)實

蔣給細太刀

蔣地(文)蔣給也 不入貝也 藍草裝束

公卿及衛府殿上人細(時)用(之)

公口 用事

外官 京官 以上執筆以下苦久(之)用(之)

叙位 除目

射礼 改始

祈年祭

釋奠

穀奉幣 諸社祭

石清水臨時祭

此及所役殿上人 亦(使)平鏡太刀已

平座 二孟 皇陽 豊明 小

灌佛

同次祭

神今食 駒引

例幣

荷前

佛名 追儺

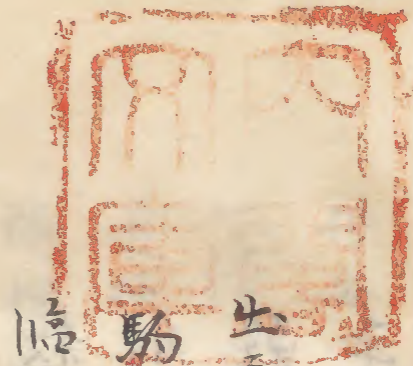
祭致意固

化事(同) 同解陣

宿勝講

此外諸奇小八講灌頂不帶隨帶計太刀撥之并有
類之仙園時先撥釵命是例也

臨時宣下 小除日 伏儀 臨時奉幣
四位以下用事



出后將 臨時日之但似名之降出后不帶釵 警固召仰將
駒門次乃馬助 平座 少御
臨時之事 細之用 任大臣次 少御

辨賀者用例

保定五十二廿七 右大形 實紙 慶申者存儀釵 在文章
或記曰 取帶者 螺鈿白紙一門 交中日 出后儀 釵在文章
通物之 蔭儀 小御相 雲客 帶釵 人多用 但可 帶存儀 釵之事

雖有通用螺鈿之例 下帶 螺鈿之云 在 在帶 蔭儀 例 全家
賀釵在前門房許 具平親王釵之 海都白蔭子 孫始
辨賀之時 備用

葦平釵執柄家被用吉事

實德二 二十二 土師日 從及 賜葦平釵 平儀 二 而明 後日 伴從
辨賀科之

保定二十二 字 治 正 和 糸 緒 政

葦平銀作 小當 小物 葦宣 有 日 所 帶

保安四三十一 新開 白令 賜 隨身 後申 度 時 應 地 蔭 儀 細 釵

同日之事 不替 釵 先 例 事

保定六六廿三 字 治 列 見 不替 釵 糸 直 物

葦平也

永治元五十七日人記曰列見右大將家能 不改鈕糸取勝講

至七拾事

天養元十九 考定一糸位係不替鈕

若紫蝶鈕多隆不隆之 於錯鈕不可改之 上皇作留身也

薛結鈕稱

嘉祥元二十九 涉紅名次或為信口事極大及常體亦有黑繩

鈕身銀銀細繩上下渡之中黑比落薛字之唐草字沃慈地

繩等上方度之古人不執薛結鈕梳螺細鈕之計鈕有二

一腰仍在花山院

保安四三三新開白紙下乃校部薛結細鈕結孔在套邊處也

沃慈地鈕 沃、款文淑儀也

梨化之薛于無文也 華草紫草

揆北遠使別而用之

或宿德大長用之

大長右用例

仁平元五廿四宿勝講亦三和國白草衣青純半以下繫

沃慈地鈕

通抄言沃慈地、宿老之人揆北遠使別而用之但中後大理同

若抄薛結沃慈地若加沈皮元下用款但同遠文薛結

仁平元五十四宿勝講和國亦沃慈地鈕

同四三廿 大理出所結沃慈地鈕

野鈕

有螺細野鈕 之口不用

有蔭綫即鈿 云御以下用

螺鈿即鈿

其制如螺鈿細太刀 柄有鈿 并毛板形

次將用之事 束帶用

節去 三四節 除他大長之后也

行幸

六府將佐用事

一經云螺鈿即鈿家例 遠所行幸 云云以於大形用

蔭綫即太刀

鞘之蔭綫以細太刀但平鞘之柄之態 鈿也 其有毛板形

鐔如花形 凡鈿之許異于細鈿

世俗号毛板形鈿或号平鞘

常用草緒仍又云草緒鈿

近代紫草有縫物正儀之也

公口用事

束帶之時不用 警固同直衣之冠帶

大長及短武官納言以下 直衣略帶

持笏

衛府官納言以下 御幸供奉直衣帶

殿上人用事

束帶之或平緒或草緒後事不定

直衣之冠時必用草緒之位已上同

警固同武官人之上 束帶直衣之冠帶

春日祭便亦近漸司以下 忌衛府官人下 向臨次帶

北常行幸時次以下武官 五位以上 等

扈從亦時或帶計鈕不具隨身 或帶薛信細大刀具隨身

尋常可用半

公以下自然出所不時令持(尋常儀)

用平儀例 后夫人 束帶(竹帶)

長寬二十二寸 送花(后儀) 借著之右大臣左右殿 控儀乃親

作因可免(由乃親) 聖鈕平儀(竹帶)

御福御便(大高) 長威知(長上) 乃中(飾花) 同平儀 奏

入尻鞆例 春日祭使下向路(儀) 定事

仁平元(十一) 土 立祀 春日祭使 奏 近案冠(拍) 薛信(御) 鈕

鹿皮尻鞆(深) 水

治兼三二七 春日祭使進案(少) 並宗 冠(拍) 授

直衣(薛) 鑄(御) 鈕 入細(尻) 鞆(号) 鼠(尾) 鹿(皮) 其(毛)

或(鹿) 皮(心) 尻(鞆)

元永二十一 十五 春日祭中(宮) 使 至(持) 儀(進) 案

直衣(茶) 深(袴) 御(鈕) 鹿(皮) 尻(鞆)

近取之 御(鈕) 薛信 木(比) 螺(細) 薛信 螺(細) 尻(鞆)

近衛(次) 將(外) 束(依) 亦(常) 令(將) 束(帶) 少(儀) 將(相) 具(節) 率(尔) 隨

役(時) 多(用) 此(鈕) 也 或(福) 充(公) 以(高) 位(之) 人(常) 令(巧) 或(中) 諸(之)

遠(所) 行(幸) 時(著) 薛(信) 螺(細) 御(鈕) 木(比) 次(形) 行(幸) 時(多)

用(而) 近(代) 次(形) 或(用) 薛(信) 螺(細) 御(鈕) 之(止) 御(櫻) 亦(續)

弁(少) 將(宜) 唯(入) 相(團) 王(小) 用(薛) 信(螺) 細(御) 鈕(定) 而(之) 例(是) 之(以)

病危以将騎馬し時宿衣し從者束帶用草結帶紐不具
隨身或又具隨身帶事之他正御奉多少計迄所候節一
入尻類之

雖相具布衣隨身主人并隨身不帶脚紐例

平治之二十中山記曰用白雲防余若布衣隨身不具
依事尔負刀不友し取之又此等事新中乃相定初其又
少印後少乃至親隨身隨若條紫木不帶紐仍又不被
帶知

^{大形} 真衣法用此紐同事

仁安三八廿二殿記曰所使系花山後廿日去直衣可系後
土御門殿深賢聖り令系之法云直衣先車不帶紐而

而今夏令相具し他在御記今夏計定可推し

廿四日山直衣略系流給令帶紐而所解給帶紐也

通一葉土御門依此之而系不結帶紐之久我及依流事之帶
紐而給之

保延六十二九在大形中流 直衣略不帶紐而但之乃之土御門右殿
例之有也

今案少流給進土御門殿例不被帶紐而之 犯有之取之
永久二二十四新之功 此性乃 直衣略出衣具什紐也

中細言中將直衣法用此知事

仁平三十二廿八中細之中乃直長直衣略出衣用脚紐把而
久壽元十一廿五中細之中乃師也直衣略出衣帶脚紐把而

試樂日舞人或市師紐事

仁安二九十五辰記曰糸花山後波作曰云所奉誠至生月廿六

願或作細或作細或細

内裏不燒亡市此紐事

保延四二廿四内裏燒亡自來云系行幸白川及市市師紐

革師稱位
被物

尻鞆事

仁安二九十五辰記曰糸花山後波作曰尻鞆事舞人之時行鞆

及不錄之口有法性年辰所行也

廿日奉殿我申承鞆事一改申曰舞人之時不入尻皮所鞆也

内府稱命吾名所所作曰必不入尻皮所鞆也

人之時所入尻鞆備用是所鞆也

日十月廿二日賀茂屋四条日三石清水臨時奉舞人之時所

用所鞆尻鞆也

日四年正廿二日勅使別高時志衣冠市所紐尻鞆

日二月十二辰記曰口位用鞆皮也位用尻皮也

細尻鞆事

或書曰布衣騎馬殊剛時御幸已下執柄字法供奉所記

此人之口勅使相伴時市登鈕或虎皮細尻鞆

諫園鈕尻鞆事

保之或秘記曰水約尻鞆正文青鞆裝束在所一物也

惟方
柳窓

尻鞆虎皮

山服事

一 薄塵地

心表版用此色

兼保元十廿八工所日着心表版

上唐阿院小版

平為塵地無文

紫草裝木緋地之文平飾

一 黒染

錦園市し金貝木板碧去服災之紫木無文紫或藍草之
浪柄白依女如帝

市版同黒紫金物黒染白草紫木黒依女之

保元二十廿八中山日初柄黒依女紫黒染金物黒染白草

紫木柄金物塗墨用し碧左之

平飾

紫染

緋地

白地

青染

紅梅地

萌生地

檀染

薄檀染

香染

鈍色

紫地

平飾帯紐し飾之往昔多用少切し平飾
伊久長節會解初人不切し平飾大切し

有共飾場し

紫染繡不定 青染相交し時器用し

壯年人用之 高老人之又用之

或折之在代不偏り秋毎之事用し之念事し

踏守節會必可同し之

踏歌用例

保延五正十六台記之踏守節會 必可同紫平飾之

宿老人用例

述之三十一條孔内存 志款 芝蔴縫黃孔在 関白 芝蔴平飾
以下仿考

一 條云 芝蔴平飾 節令 行幸 降賀 亦 以 月 之 飾 鈕 螺 鈕 鈕
若 元 時 大 略 芝 蔴 又 若 幸 人 亦 常 用 鈕 比 年 飾 亦 常 用
荷 法 太 刀 大 略 鈕 比 月 之 異 外 異 色 之 平 飾 一 以 遊 遊 時 用
可 依 先 親 之 不 至 大 乃 大 物 之 物 飾 亦 常 用 下 仿 考 總

通所云
芝蔴 鈕裝平 芝蔴

舖不定孔在 尾長鳥竹相 鳳凰或唐花 四季花 但黃鳥神物也
或青端相 夾之時 春用之 以平飾 壯年人 且用之 若老人 且用
但舖可有 用意 幸之 近代大略 不飾 亦每 幸事 用之 幸之

踏奇節會可 用之 由見 保延 五十四 之 法 尾 飾

芝蔴 平飾 鈕裝 平 同 事

保延 八十七 槐 祀 日 行 儀 師 類 日 葵 裝 初 授 宣 令 中 鈕

當可申 請 同 日 螺 鈕 之 答 曰 府 飾 之 不 似 幸 仍 依 下 奉 仕
若 衣 前 題 曰 鈕 裝 亦 青 幸 平 飾 芝 蔴 飾 何 事 介 字 答 曰
鈕 比 何 事 有 一 平 印 召 也 一

赤 須 元 十 二 十 九 沙 仍 名 次 或 三 日 之 善 賢 子 入 乃 命 曰 用 芝 蔴
之 時 必 非 鈕 裝 亦 芝 蔴 之 友 以 乃 之 代 之 不 用 鈕 亦 不 改 裝 亦
幸 又 伴 帶 鈕 之 日 用 芝 蔴 之 由 被 以 之 幸 之 芝 蔴 平 飾 鈕
裝 亦 芝 蔴 之 類 也

通考 幸 一 在 乃 之 平 飾 保 延 下 府 幸 已 相 叶 不 之 人 幸

有于興

瑞年瑞孫

永久二二九内大尺瑞賀貴瑞年瑞德鶴

保延四二三新圓白万機詔詔下貴瑞鶴和持子名 右交

保延四土廿三守保尺府名瓦螺鈿紫瑞年瑞德和鶴子鳥木

保安四十五大書念少少撰瑞改年瑞紫瑞德萬鳳凰

保延二十九 仁大尺守保 後年改 孔在別高し

仁年元百十六内有大管守保紫瑞萬 几年瑞

保延四三三春日奈守保 取相上守保 後萬 几年瑞

和代 知裝束盛華

和人多備祝物唐鳥有黃石、唐花能見請也此外子名

梅稚鳥、鶴和木多請之、代請種之、行物不被身心事し

瑞初家録華年年瑞多慶賀時用し、件年瑞表慶賀、因取

自令請し、也、見年法記、以壹入、乃年瑞、之、定備祝言、敬情人

或此年し、人、和地年瑞、心、祿、置文、し、

大正年、瑞、逸文、師子、舞、後、或、亥、一、鳥、し、

心表年瑞、全、備、し、

永保元、十、廿、六、土、四、川、左、之、居、心、表、版、し、時、和、地、年、文、年、瑞、し、

舞人、用、和、地、年、瑞、右、物、事、

仁安、三、后、祀、日、大、細、之、屋、御、白、汝、可、用、奇、右、和、地、年、瑞、表、令、

用、英、藤、年、瑞、知、反、矣、之、備、小、鳥、少、草、竹、桐、年、瑞、し、

仁年元、十、廿、五、舞人、隆、長、用、和、地、年、瑞、

小忌人用緝地平緒事

久壽十一十九 豊明右大将重長に緝地平緒

保安四十一 大嘗会國司宗能朝臣有少忌人記曰緝地平緒

少忌人之時不用緝地也

御即位者申次將て用緝地事

仁安三殿記曰大綱言及我後命曰若甲日用緝地平緒

若火也下繫用緝地平緒例

保安五正端弓内府若火也下繫用緝地平緒及事

緝地平緒事

承久四一殿下緝地平緒以白線絶垂儀

曰 初觀新大綱之緝地平緒孔在豐緒

保安三二朝觀殿下緝地平緒絶白鳥儀

保安四土新園白之賜通及後申慶緝地平緒籠葦事

保安二十一十三字治左府千時門有申慶緝地平緒蒲折丸文

白地平緒

鈕裝束莖草

祢小忌平緒若少忌之時用之 綳桐竹小卒事 是則小忌文

平治或秘記曰大嘗会辰日若少忌平緒依之 实用緝地人

皆以之或用綵柳小忌平緒若白繩小忌之今亦不見也

青緱 或祢祿儀

鈕裝束莖草

四五月之月用之 籠菜玉辰物講切庄物事 改將用之

或縫升在燕亦或縫花楊瞿者又繡黃瓦花也、唐祀
保元、七相模節或記曰出床次形或青竹葉下繫青溪草係
紅梅也

鈕裝束紫草

多者始弓條叶客者火也下繫一人用し繡遠山少木
實花條叶客者火也下繫一人用し繡遠山少木
平條其色事亦淡花今之條也係(伴)年條繡遠山
仁安二正條弓右左也 紅梅也年係 條少極

前(少)也

鈕裝束紫草

春用し歎予見し繡紅梅 少極

櫛綖

鈕裝束藍草 或極草

或人曰極草名上(條)文黃也

多者九月十月用し繡菊龍膽 或繡紅葉 亦家用未嘗
平條櫛綖也 若(條)年係(少) 具年親(年)係(少) 繡 菊(少)在
攝 左(少)流御(年)係(少)左(少)新(少)係(少)自(少)應(少)以(少)櫻(少)動(少)任(少)右(少)抄(少)代(少)用(少)
極(少)綖(少)年(少)係(少)課(少)並(少)菊(少)白(少)草

嘉禎大孝會 年(少) 於(少)東(少)廊(少)座(少)難(少)係(少)同(少)右(少)房(少)口(少)下(少)溪(少)之(少)伏

用極草年係(少)山(少)川(少)大(少)約(少)之(少)同(少)之(少)條(少)以(少)年(少)日(少)菊(少)龍(少)膽(少)之(少)又(少)同(少)口
裝(少)束(少)技(少)以(少)向(少)極(少)草(少)有(少)淡(少)之(少)右(少)房(少)口(少)前(少)房(少)條(少)不(少)依(少)鈕(少)裝(少)束(少)亦(少)
用極草(少)時(少)必(少)用(少)極(少)草(少)後(少)係(少)以(少)右(少)房(少)其(少)意(少)也(少)

薄櫛綖

未見其形或曰有計平條之通可勒入

香條

未見其形或曰有計平條可勒入

鈍色

繡圖之時用之重服之人同用之但無條也

保元二三年中山記曰重服平條鈍色條也自普通平條

三條分條也左無條

糸

繡圖之時用之而負應之繡圖及通具口用香平條令領

亦仍令發繡圖 藤壁門位 信成門位 亦發繡圖

左金吾并置子用之 得口披見中山門府記之番條之久我

大長及今用薄條亦去文裝草之 甚有真事也

今及中知紫亦又少計り給在付先祖亦以絨是也

一得也

一得也平條也裝條之節會所平條也而用之 鐙鈕

螺鈿鈕^ヲ忘^ス時ハ大略以是條也又平條人ハ常用シ

緋地^ハ平條^ハ用^シ存^テ後^ハ太^ク大略緋地^ヲ用^シ其外^ハ裝^テ平

平條^ハ口^ハ遊^遊時^ハ用^シ可^レ條^ハ之^ハ知^ル不^レ為^ス大^ク知^ル大^ク知^ル初^メ便

平條^ハ被^テ穿^テ下^リ得^ル平^ノ初^メ

平 針袋

有文石 或稱隱文 石進方 石圓方

節會新奉 行啓 列見 定考 洋質亦用

無止佛事 寶茂新木

高位人或用其文

其文冠形 師子形 唐花形

真字石火之石燒之 而石如石 帝皇忠以家燒之 所

在耳甲一切在換氣先院 隱 山系 籠八懐し 時 年

被不院院院 一 洋常冠放

辨賢用右文

保延二十二十三 十法 左肩 行時 辨賢右文 帝 螺 鈿 鈿

少忌人用右文

久壽元十一十九 豐明 右久將 帝長口右文 帝

蔭位 鈿用右文 例

保延四三三 新聞 白万 棧 詔 被下 有文 帝 蔭位 鈿

亭殿上用右文 帝

久壽元三四 槐記 昌蒲 九 章 及上 不 信 用 右文 太 大 好 宣 施

帝 顯 於 帝 帝 柳 政 臣 全 不 信 用 及 入 以 後 右 太 右 帝 小 帝

而 伴 帝 之 年 乃 乃 今 令 用 信 自 院 下 今 行 奉 令 用 伴 帝 信

蔭位 鈿用右文 例

保延四三三 新聞 白万 棧 詔 被下 有文 帝 蔭位 鈿

勘物之顯 於 帝 帝

一 辨 以 抄 之 有 文 隱 文 上 之 有 文 進 方 帝 以 節 會 行 奉

津賀時必用 鐙太刀 鐙細刀 用時必用

又有文九類 巡方九類 夏冬之節會 行幸不用

其外別用時用 行幸 幸胡二一人 不用有文九類

支文九類 常用 游段 刀 大略 用 支文九類

馬脛

四位用 一人 時用 若少者 時用

陸時系 舞人 不用 馬脛 有負 仍而 役 舞人 不用 夏冬

仁年 九十二 七 槐 祀 四 舞人 隨 長子 脛 常 少馬脛

各 兩 二 四 廿一 日記 而 望 舞 系 白 紙 文 便 憲 紙 唯 用 出 馬脛

少名馬脛 常例

保 每 四 十 大 常 會 亦 能 若 少 名 馬脛 常

犀角

付 巡 方 圓 友

巡 方 節 會 行 幸 時 侍 臣 用 之

圓 友 常 用 之



Handwritten Japanese text in vertical columns, including a red seal impression.

