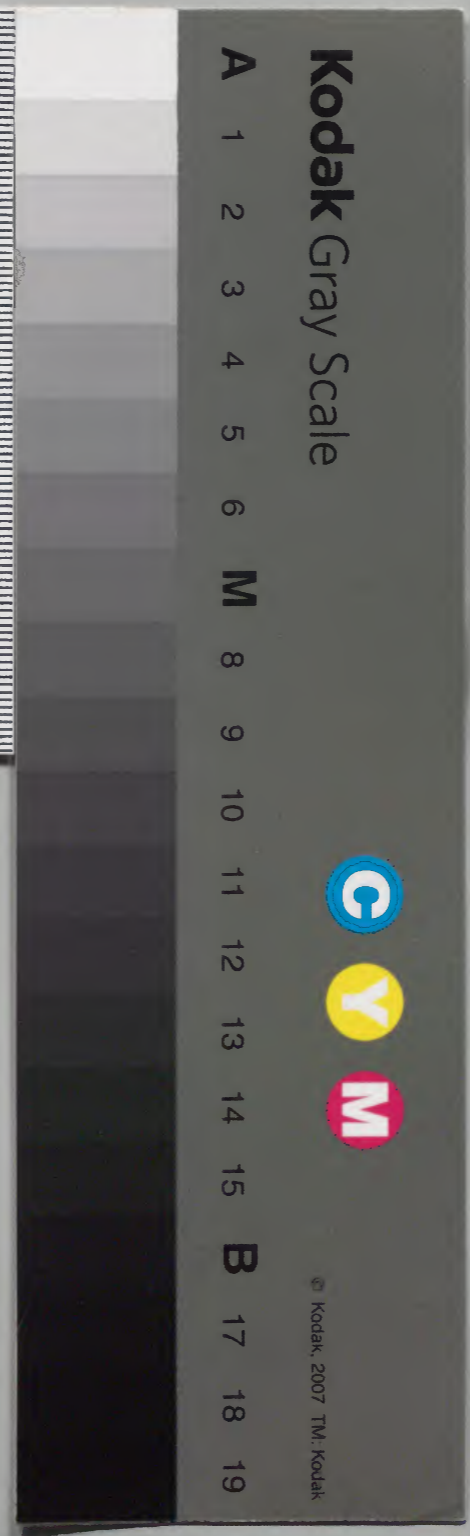


滋草拾露

隨身

庫文閣内	
内閣文庫	
番號	和 29507
冊數	43 (6)
函號	147. 319



教
文庫印省

文
局
書

日
本
書
局

隨身一

丙一〇一五三號

本館所藏字一八八度中初有...

隨月三人 今人不...

中元紀元永二年...

花散書人...

作下由些...

白粉...

蕭云...

台元...

恒身...

由...

...

...

...

陸奥白粉抄書し

峯記承久三年正月に在りては

陸奥福名冠白粉抄書し 重初六

中実正知信記長承元年二月廿七日 吉吉の巻傳

以陸奥長若傳抄書下 熊吉人 白粉一

年定家記康平五年四月廿五日 以粉所定直直記

以陸奥長若長冠と書 爲帽

左記保也二十九日 古長若長若 於の前書車此周年 峯記承久三年
年定家記康平五年四月廿五日 以粉所定直直記

年中後三年 峯記要抄 高山院之御意書り

正月一

元弘元年の抄書に陸奥長若とありては 紅梅の抄をとりては 年定家

或は元弘元年の抄書に老とありては 時徳の巻と 元弘元年

二、期元弘の抄書に時徳の巻とありては 一説に時徳の巻とありては

三、期元弘の抄書に又紅梅の抄とありては 一説に時徳の巻とありては

四、期元弘の抄書に一説あるに元弘元年の抄書とありては 時徳の巻とありては

五、期元弘の抄書に紅梅の抄とありては 時徳の巻とありては

六、期元弘の抄書に時徳の巻とありては 時徳の巻とありては

七、期元弘の抄書に時徳の巻とありては 時徳の巻とありては

八、期元弘の抄書に時徳の巻とありては 時徳の巻とありては

九、期元弘の抄書に時徳の巻とありては 時徳の巻とありては

十、期元弘の抄書に時徳の巻とありては 時徳の巻とありては

以備代為 隨身紅梅 修無修不 了了深分
十言 高會 隨身紅梅 修
十言 射犯 隨身紅梅 修
十分 端方 隨身紅梅 修
紅梅 修不 了了

崇仁記 天治元年十月廿一日 上皇 隨身紅梅 修

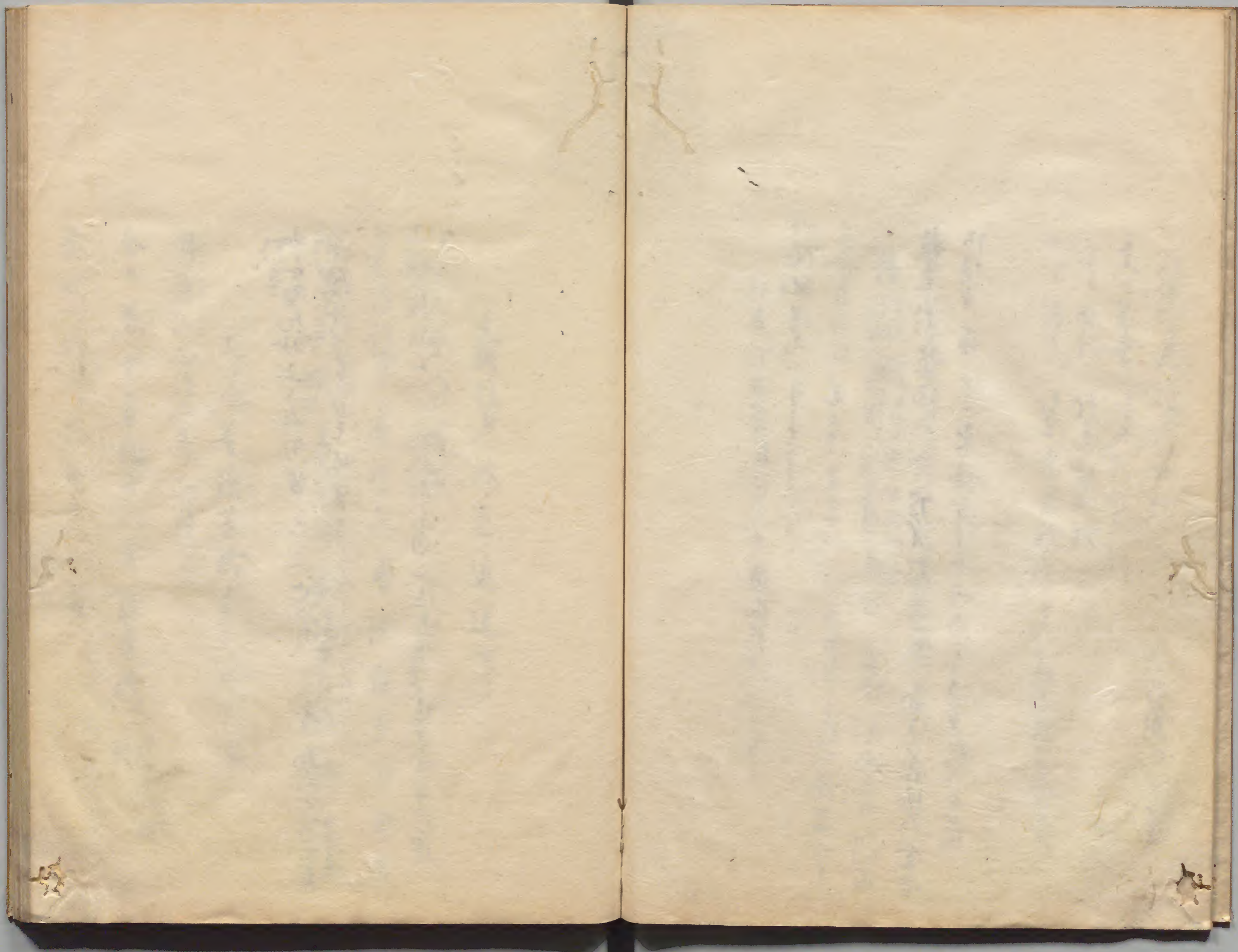
攝政 直衣 上皇 隨身紅梅 修 亦名 如露 廣生 持扇 常不 壽 亦名

外未 隨身 留花 由門 亦由 隨身 入 幸

山槐記 偶元二年十一月廿八日

多金 吾以 許為 山槐 是在 相伴 可也 由一 紅之 物也 以系
由後 之仍 進系 上入 仍明 建基 室仍 茶法 亦門 留
雜色 於室 仍門 外隨 身於 亦收 亦之 花法 亦金 吾
隨身 亦不 未隨 身亦 入此 內亦 隨身 紅梅 亦也

終



如長智秘砂上、孟旬苗色六、其氣アル者物之、右好為長
幸^{アラ}得^{カリ}袴^{ハカマ}トイフモ、坊^{ハカマ}實ニテ、ハハイニソムルナリ

山槐^{ハナノキ}化^カ以^ヨ尾^ビ之^ノ二十^ニ北^{キタ}改^カ所^ト由^ヨ之^ノ位^チ中^{ナカ}於^オ隆^{トウ}急^{キウ}隨^ズ身^ミ者^ノ白^{シロ}袴^{ハカマ}

大将隨身袴色進退事

小山抄第八大将儀

奏^{ソウ}將^{シヤウ}隨^ズ身^ミ布^フ袴^{ハカマ}色^{シキ}用^{ヨウ}法^{ホウ}藤^{トウ}芳^{ホウ}古^コ用^{ヨウ}其^キ

朽^ク系^{ケイ}^{竹^{タケ}葉^{エハ}ホ}尋^ズ常^{ジョウ}時^{トキ}安^{ヤス}隨^ズ身^ミ白^{シロ}袴^{ハカマ}易^{ヨク}長^{ナガク}

任^ニ意^イ

之^ノ令^ノ着^セ藤^{トウ}芳^{ホウ}袴^{ハカマ}コケ花^{ハナ}柳^{ヤナギ}衣^イ

明^{メイ}月^{ゲツ}記^キ正^{テイ}治^チ二^ニ年^{ネン}正^{テイ}月^{ゲツ}一^{イチ}日^{ニチ}

今^{イマ}日^{ニチ}兼^{カミ}宗^{ソウ}宰^{サイ}相^{サウ}中^{ナカ}指^{サシ}着^セ藤^{トウ}芳^{ホウ}袴^{ハカマ}

コケ花^{ハナ}柳^{ヤナギ}衣^イ

定^{テイ}款^{クワン}石^{シヤク}作^{サク}文^{ブン}方^{ホウ}解^ゲ會^{カイ}多^タ儀^ギ要^{ヨウ}

随身

蕪草袴

長寛一丈

他任物作例

明日記建永二年正月一日

實宣

随身者蕪草袴

梅于晴西位下在申於今年二月十日補乃終

定親日記建永二年正月一日

若束帶

有又巡方帶備銀此袴平結竹裏袋亦可系

年中裝束抄小胡也

大羽衣字お中羽 随身 袴ノカリハカマナリ 七日マラハコシ

毛子并儿七寸 中二胡キムノ 行幸アハソメロケニナリス

儿二八紅梅 袴袴ハ七寸ニモ毛子并儿八カラス

玉葉承久二年正月一日 上宮上皇

以信然御旨

上御衣系大酒言此衣門送云云 東宮御衣裁縫控亮ニ令云云 随身

若此不審大長七條ハ三寸 紅梅袴自甲若陽袴也又長袴

銭字お出物付依放入及 以同用此衣向非多條袴抄案況

不却其或曰至緒日可若紅梅袴也 或云左所入及多條

改着保袴也 被是之旨ニ依今云云 予先例怪不違

然多長袴中袴非系漢改袴不云也 遠之也 但袴

下檢定候後 問ク 抄殿ニ云云 案ニ若 紅梅九寸 袴

不審重

霜衣日記建永二年正月一日

西刺袴若束帶

随身用蕪草袴

糸襦

子袴到

関白

袴 入

上皇七弟 光元十北而 芳知 小御方 福列等
袴 弓矢白旗

御会日 隨方 今若 崩貴 袴事

明日 紀建仁 四年 正月 日

少將 守通 隨方 若 崩貴 袴 未 少 事 之 衰 老 為
將 兼 上 為 老 將 亦 希 有 此 事 之 是 依 無 度
之 故 之 狀 趣 進 事 也

治承 二年 正月 後 西 之 年 在 若 臣 任 其 好 御 等 日 為 才 宰
古 中 於 座 從 兄 隨 方 白 袴 袴 如 侍 牙 隨 方 若 崩 貴 袴
為 仗 口 上 為 經 補 物 云
并 進 之 由 也

元曆 二年 正月 日 字 如 若 通 於 隨 方 袴 事 袴

六行

以上年終結算簿
初四日
去年元月三日
見在
同日建仁二年正月一日

見在
同日建仁二年正月一日

同日建仁二年正月一日

同日建仁二年正月一日

同日建仁二年正月一日

同日建仁二年正月一日

同日建仁二年正月一日

同日建仁二年正月一日

同日建仁二年正月一日

年次
撰記
別當
中將
少輔

撰記
別當
中將
少輔

別當
中將
少輔

中將
少輔

少輔

以上各侍一人具一

十言箴會隨身袴記

明正德二年四月十六日

多衣長服

中畧

馬尾牙

上條

通束襪袴

大物以之不

平隨身紅物袴也

中將今畧 今若袴亦示合

實有微非雖云足身不固

但於二畧紅物在可也

從置古本亦要

今夜袴雅親 兼手襪袴家經公 國實位 朝臣等

着紅毒袴

十七日忌束帶糸大内 隨身袴着紅毒袴

淺深初抄

一正月甲子五日壬午皇太后始时以御身袴昇帝衣
 梅之始与如前未一蓝已入例也御身衣亦未白
 高帝會时亦用(紅)香者也
 首書
 之方七方十方也系用紅香其間能雖係多事
 行高會也三月紅袴袴之

隨身袴事

明月記建仁四年正月五日壬午始

系院常細古五具 隨身紅袴袴靴以朝臣細古隨身 之通朝臣
 細古隨身 隨身袴

日建仁三年正月四日壬午始

御下直衣如以前之侍束常頗石打當(白)白調踏合
 系會始時隨身下着着禊袴 而系紅香袴之元三
 白馬(白)雖其中古不
 以御身衣隨身紅香也 公國 未常 袴系袴隨身
 次御隨身及取智之
 日記建久九年正月九日 行書

今夜字玉少將隨身紅委務人以屬日他人皆誤分

日記建曆二年正月二十日 朔觀行幸

午時有月 幸裝束先系五條衣
隨身紅委務指相六
葉腔中似其下者皆

云 隨身

隨身袴 公室雅清室 宜
具視雅徑深分
通具似此云 其亦多如也

日記建曆二年正月九日 欣白 隨身

少將 隨身紅委務
其區亦紅委務

日記建曆二年正月五日 隨身

有隨身隨身不知其當
西通朝臣雅清朝臣隨身
即市子朽亦亦也

日記建曆二年正月二日

少將 隨身紅委務
童二人極

日記建曆二年正月四日 隨身

靴衣 隨身 賴衣
出帶雜色持飯 追將多紅委務云
是彼家堂

乞尋常儀之次將深袴大無所按靴中將亦似儀者

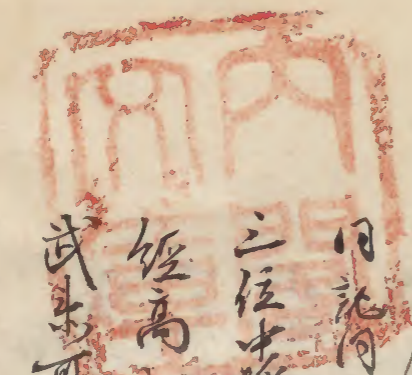
更合子 卷云 元三以後白馬以前 間尋常每人

之後於少將 方紅委務也 而近年身入道 在府設

為大將隨身 今着改深袴人 出束此事 不知可否

為附有職之說之 於其身者 只存紅委 由禮成

可為一人又可修伊幸凡雅之難斗由若依之意
 少於區者一而今日令者萌木之其無不探之
 用他務之軍今日多令者紅香於貨家胡長
 本自人之着紅梅之少好又吻系
 可定依中於之少好者若深務之
 十三日 侍奉
 次家 細太刀
 紅梅務為家 未常細劍
 種善務 現平 恩身前黃
 日記 元禄二年正月一日
 乃中好光依新年一而目餘身胡殿巡方恩身受紅梅
 務色依法
 自也年



七日 宰相中將伊平萌黃務恩身二人又紅梅務和具之日
 西系 威重 宣中中
 日記 元禄二年正月一日
 二位中將 恩身
 左大將殿 恩身
 經高 記寬 元禄二年正月一日
 武系 可如 恩身
 公實 記延 文二年十二月廿七日
 抄本 出佐 恩身
 解 五 篤 子 恩 尉 府 留 口 事 一 多 年 而 若 也 正 依

紅梅紅襟分紅而久有之白中入之若梅紅襟
可多故宜純誠惠好也

三月廿一日

淺深紅紗

一元且高令此將隨身金者紅梅紅襟年元改好因淺又例之
山槐記保元四年十一月一日

着襪服符集向細云身山隨身紅梅襟

明月記建久九年正月十一日讓位

古真老色弓臺隨月令肩二藍袴

園太曆康永三年正月十一日右在直衣好

中將家秀胡白連車衣隨身衣
紅袴

物具裝束抄

一 隨身袴多事 業輕中將胡六所穿者淺袴

深分 左也藤袴方 右也栲葉

銘色 左也二藍 右也萌黃

紅梅袴之身仕次好隨身必帶之 袴言 至十分踏弓

日着之元日石衣仕次好隨身白馬踏弓若深多袴

便者裝束抄

大将の申出の事も有りしは元之の如く是れ
しとあれども言も言も其母あれは其の
いひたる言も言も言のちハもぬるり

首云
コ殿ミツラレ其あるりハ七名はては

コハハハカマハ十六日ノセケエミラトモキコエタリ 三日ノカキ行等
アリキリメワテニナリスレ下七日マタコウハノハカマヲキルト
コワキコユレ 元三七日十六日コレナラハサマノ日ハハカサニモ
オハハカマヲキルナリ也○ハモキ ○ハカマナリ

北出牙ハ大将儀

左大将 随身布袴色 用法 蕪芳右用 其袴色 其袴色
出牙 白襖袴 爲長 但素

玉葉治承二年 四月 乃 叙位儀 金部奉執事
其袴余着赤袴 元二日 赤袴 乃 任袴 乃 常

明日 乃 叙位 二年 八月 乃 叙位 乃 叙位 乃 叙位 乃 叙位
玉葉治承二年 二月 乃 叙位 乃 叙位 乃 叙位 乃 叙位
随身 裝束 也 乃 叙位 乃 叙位 乃 叙位 乃 叙位
董 卿 六 岳 袴 爲 長 仕 定 也

後 芬 陀 利 華 陀 園 也 記 号 五 五 英

奥和二年 四月 乃 叙位 乃 叙位 乃 叙位 乃 叙位 乃 叙位
其 人 随 身 裝 束 也 例

二 東 記 宣 治 五 年 三 月 一 日

乃 叙 位 乃 叙 位 乃 叙 位 乃 叙 位 乃 叙 位
其 記 宣 治 五 年 十 月 一 日
乃 叙 位 乃 叙 位 乃 叙 位 乃 叙 位 乃 叙 位

五葉法永三年三月二朔觀以年中於良通休也

陸身四人 獨在紅身 杉葉抄後修所

十七日良通河原位也

陸身四人 前未抄後重し 壺胡六

日記曰四年三月四日 上皇御ふし子 古本良通

陸身 壺胡六 壺胡六常

中宮記長承二年正月一日 前抄院上禮之口字在中抄院助在 宗修乃 壺胡六

陸身四人 壺胡六常

小陸身四人 福在法永在紅身白袴壺脛中 壺胡六

狩袴事 襖袴事

遊鞠記 狩袴

此中五位六位冠襖布衣依官陸人何も 丁者一
各官のより年終名に狩袴を穿也 一は袴と布の
一重之官何も侍を あ代袴之あ代袴と表裏也
かま布也

日 襖袴

うら平袴好し 一も一もそらとるあはしとる
おりて白布をはくそらとる一も一もそらとる
はくそらとる一も一もそらとる

かし、布りうゑんふし

寛永二年十一月二十日

六位下法米法自、軍務在番不可若美儀又

日裏厚塗糲粥以治一切停止但於初奉

時概不可用裏襖袴裏石不用信不用事

官倉家記 袴 地百式之體

昨受領兼花入六位上右内右衛門尉白袴袴

所流 平又 白袴 左衛門尉 袴 正月用取袴

袴あり、是時、深分 別 正月用取袴

隨着、白袴袴を身し 一足也六位如也 隨着 深分

一説云或用白袴袴四着袴隨着 白袴 日任袴

深分 六位如也 左衛門尉 隨着 白袴

或記袴袴、無袴ヲク、各考也 不知其真

棹太記貞應元年十月廿日

居例一人

區紅之法 布襖 布身袴 神汗ヲ二重区 黒布袴

小吉記長和六年四月十日戌子儀保左女袴着

又童二人着襖袴袴 割着裏、襖之袴故命云不可

甚裏服儀物之令以行物之方亦思不令洋人
亦玉集專之法所不殺傷未若修
其修布之量係裏之付修之修
亦多玉集之法所修製之乃陣見之

法府待修之修

物具裝束抄

一 隱身袴 (色)

白襖袴 左右色 袴 隱身 袴 左右色
出 西 亥 日 又 着

薩戒記 應永世二年二月

十 在 馬 野 教 豐 以 狀 被 官 新 年 獻 奉 幣 使 向 事
節 無 文 報 劔 前 信 細 隱 身 袴 白 襖 袴 事 心
十 五 吉 畫 待 以 快 此 息 問 云 隱 身 白 襖 袴 下 入 粉 丸

善云為生長之史不其入物之

中書紀 永久六年十月廿五日 依使卷卷

法隆院御巡幸 螺細御降身 皇孫垂胡之令 今之城也之令

常野胡六九丁

日紀 長元元年二月廿日 法成寺為塔位也 中在法成

寺 末廣寺等 降身或野胡六或垂胡六 何但之在中野降身

垂胡六之次了為記也

拜賀日 隨方裝束事

物具裝束抄

白襖袴 左右道高袴等又等

薩戒託意永世二年七月也

右以中務基世朝臣
与定致台同答

一 隨方 可用壹丸而可用袴相之由有甚說以事

予曰 予為壹羽林有等一財 用袴相之也

五葉治承二年正月十七日

高通叙從五位上之勳等之由常也常

唐州前從叙
馬込常

身四人

萌黃袴袴等
壹羽六

杆隨身袴袴名事 祈者不富 中少袴袴何有實
之日本府差進能隨身 如時之三人中袴之時五人為長
一人如隨身取五具或直是
也例 其若者白襖袴 意 壹相六女世時 如時之時
須者方色 胡多也 而右之位中袴基通 叙從四位者多時
隨身者白襖袴 壹相六 是之位及中他之如時一依不
審問位能口一取一者不見也仍按先例字法左右
任中袴者多時 隨身者胡木袴 見知信記 栢任中袴
如細見端而今度本隨身二人者胡木袴其例二人日本府
隨身者白襖袴之時係非不富袴者胡木袴之時已方
仍之度道理一上換所今者胡木也

玉系法承元年十月一日 時中袴通有也

府臣者四人

禰冠 禰袴 壹腔中 出袴相六名袴

日治承二年十二月廿八日 位中袴白通拜賀

隨身者 白襖袴

愚時記文治五年七月十日 任大臣節去

申斜者弟節 可任在末節 前駮八人隨身 意袴壹相六為長無隨

二藍將袴

兼雅之任大臣 內大臣兼上 為長胡木袴押也

兼雅 入自東慢門 隨身者慢門
以直袴

人車記 壽永二年正月廿八日 基通 孫以殿下御賀

此日身府生所或御身易長久氏武宗子壽八人

己上福衣白岳袴 官人襖袴 易長袴

己上白袴下袴、多極大祝賜御符 以拜賀初是也

天承元年己上賜御符 以茶、其日共御白岳袴

己上位侍代、御、

玉葉法也三年三月廿一日 基捕 御伸、服、波向送

一 隨身裝束事

後言府生己上 束帶、易書、以白袴袴、盡腔中

袴袖六是例之、但行、袴、御、例、

年始節今日有賀隨身袴色事

園太曆文和四年十一月廿日 油内寺内廣濟院 三徳寺御室時任共常會所取資事

一元百通、肩、隨身袴、紅、袴、白、袴、又、吉、如、御、侍

時、紅、袴、己上 元、十、十、十、例、

每、紅、袴、白、袴、袴 十、十、袴 袴、袴 袴、袴 袴、

三、清、記、觀、慈、元、年、正、月、十、二、日、た、お、中、時、期、は、亥、十、三、日

左、近、身、右、身、 袴、袴 袴、袴 袴、袴 袴、袴 袴、袴 袴、

但、行、紅、袴、白、袴、袴 袴、袴 袴、袴 袴、袴 袴、袴 袴、

右、袴、而、行、袴 袴、袴 袴、袴 袴、袴 袴、袴 袴、袴 袴、

古、後、府、生、己、上、右、及、袴、色、束、帶、白、袴、袴 袴、袴 袴、袴 袴、袴 袴、

不為此

宝曆十四年正月十日官第会右中納言日相^上為賀^下及^下子^上合者
白袴^云 左中納言日少納言^云 記^云 朝^云 日^云 隨^云 名^云 為^云 紅^云 袴^云

舞人初仕時隨身抄事

明日記寶曆二年二月廿百

系殿下系^云 伊^云 前^云 少^云 親^云 奉^云 朝^云 日^云 來^云 隨^云 身^云 舞人^云 萌^云 葵^云 袴^云

畫^云 腹^云 中^云 指^云 鞞^云 由^云 資^云 家^云 由^云 投^云 其^云 依^云 由^云 之^云 位^云 父^云 口^云 定^云 由

勤^云 仕^云 之^云 附^云 令^云 負^云 胡^云 六^云 之^云 由^云 申^云 仍^云 俄^云 相^云 求^云 弓^云 策^云 常^云 旭^云 之^云 者^云 又

可^云 深^云 分^云 袴^云 衣^云 之^云 由^云 申^云 不^云 審^云 由^云 令^云 着^云 二^云 蓋^云 萌^云 葵^云 負^云 胡^云 六^云 之

依^云 植^云 不^云 是^云 悟^云 之^云 間^云 苦^云 此^云 實^云 之^云 但^云 治^云 在^云 之^云 年^云 始^云 八^云 場^云 序^云 事^云 者

如^云 招^云 資^云 時^云 令^云 着^云 青^云 結^云 深^云 令^云 常^云 胡^云 六^云 之^云 孫^云 例^云 美^云 悟^云 之^云 由

中^云 之^云 取^云 寄^云 中^云 山^云 内^云 府^云 記^云 可^云 息^云 之^云 由^云 汝^云 作^云 百^云 侍^云 之^云 之^云 良^云 久

内府元持系引是了许日見為之拜列書 舞人宮少將

那家隨牙胡六回寶時胡六萌艾結深務侍從隆保

左馬依秋房隨牙胡六右馬依定備隨牙只人壹腔巾

右馬依定備隨牙胡六一如地結兒往交如又狀可

合帶胡六由依作送狀

廿五春日信舞人

右馬依定備隨牙胡六

左馬親孝

隨牙胡六

右馬依定

直 隨牙胡六 右馬親孝 隨牙胡六

左馬依定

右馬依定

隨牙胡六



