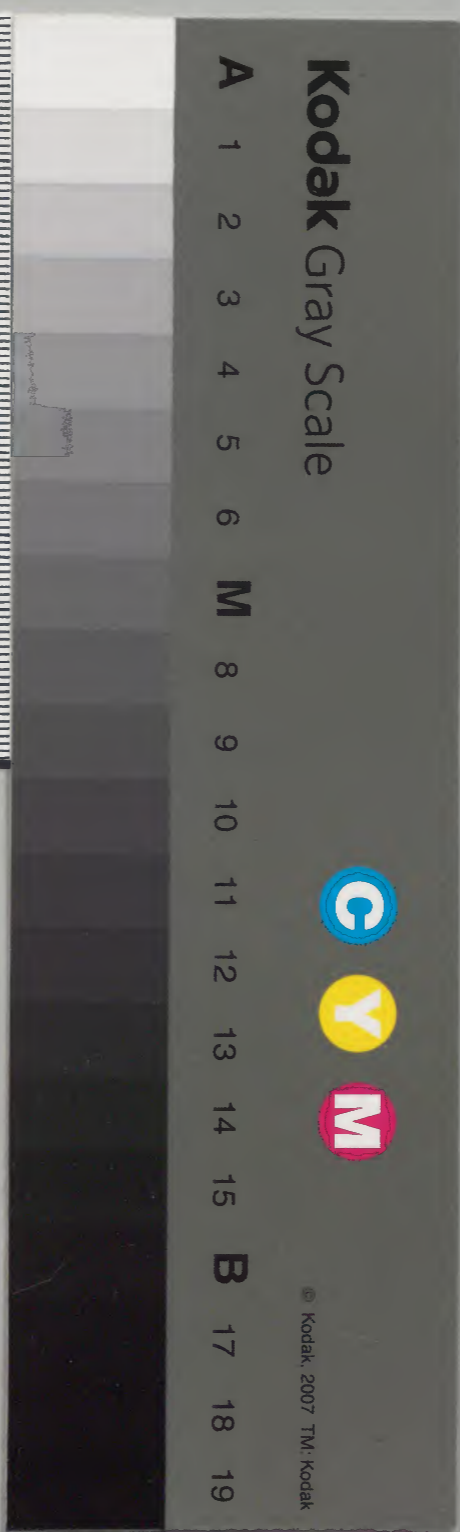


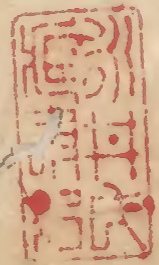
# 寛明日記

四十

|      |         |
|------|---------|
| 内閣文庫 |         |
| 番 號  | 和 10523 |
| 冊 數  | 71(40)  |
| 函 號  | 163 193 |

|        |     |
|--------|-----|
| 内閣文庫   |     |
| 一〇五二三號 | 和 書 |
| 七一冊    | 類   |
| 一六三函   |     |
| 一九三架   |     |





寬明 日記卷 第四十

教部省 文庫慶安庚

九月

寛三歳 至九月盡

御目見

内一三六七二號

諸大名登城有御目見

肥前田ヨリ注進メ云去ル八月十六日

當田大風民屋多少破損又ト云云

長崎嶋原之辺王同夕大風之注進又

日織田兵部少輔跡式二万石無相遠

文庫

肥前

教部省

清印

養子内記ニ被<sub>レ</sub> 仰付次ニ織田上野  
从跡式三千石伯父弥十郎被<sub>レ</sub> 下次  
大納言様御書院番ニ水野下總守伊  
澤隼人正西人但組凡ニ被<sub>レ</sub> 仰付大久保  
右京亮北条右近ニ今日被<sub>レ</sub> 仰付  
五日大納言様西ノ御九工就御役徒  
テ被<sub>レ</sub> 為付御奏者番水野備後守井上  
河内守稻垣若校守テ被<sub>レ</sub> 為付 阿部豊

後守忠秋ヲ以テ大納言様へ執權  
職ニ被<sub>レ</sub> 仰付故大納言様へ御礼  
ニ出ル処ニ御指ヲ御腰物掛ニ指  
セ玉フ干時侍女進江殿御腰物ヲ取テ  
被<sub>レ</sub> 出於是御中ニ令取玉ヒ此ヲ豊後守  
ニ玉フ忠秋教テ頂載ニテ退ク此御腰  
物ハ御當家御代々御指習ニ被<sub>レ</sub> 進出ノ  
氣光ノ御腰物也御幼君之被<sub>レ</sub> 下処徒ニ

并領難仕故二此後ヲ奉窺如將軍家仰  
二日遊二御子被下上八家門ノ至為  
宝物何ソ并領セサルハキヤト依上  
意并領又御付人二八大御番新組北条  
右近御小姓組番組新組松平伯耆守組  
从八大久保市十部同組从大久保宮内  
少輔是八川口久助孫役也同番从大久  
保右京亮組从八芝田新兵衛同番从八

渡辺丹後守組从八本多将監此西組八  
組凡二大納言様へ被為村人内藤出  
雲守二云御小姓新組番从被仰付大  
久保宮内此組从十儿同御小姓新組  
出來本多土佐守番从因田内藏助ヲ組  
从卜被成青木新五兵衛石川太高石本  
門小田切喜兵衛松平助之進守二御目  
付役被仰付此外安教市部兵衛能願

惣凡水門土岐縫殿助高木清右水門小  
倉忠右水門三宅二高兵未御平洗四兵  
未猪飼半丸衛門板田六高丸衛門等元  
為御目付次二品川式月市博二高家  
俊被仰付大納言様へ被為付次二  
次二小十人新組出末香以二荒川長右  
水門同小十人新組香以川田吉兵未同  
番以宅間伴織同番以同新若市兵未

同新天野三高兵未右五組新規二出末  
大納言様へ被為付次二御步行新規二  
出來番以水野權兵未以卜十儿十八番  
組也同新親御步行新組十九番酒井兵  
月同新組二十番番以榊原大膳何上元  
大納言様へ被為付次加々元半之丞御  
綱戸本方石卷權右水門八御綱戸拂方  
番以被仰付被為付大納言様次

二本多平右末門新組御步行从十六番  
戸田三高兵末新組十七番御付  
大綱言棟へ被為付次二阿野權右末門  
二新組御預与刀五騎同心三十人兼松  
又四高御待弓頭安倍四高五高御光弓  
以宮崎備前守与力七騎同心三十三人  
久松彦九末門与力六騎同心三十人右  
八組凡二被為付大綱言棟此西人

八御留守后番也御花畑番从真田内藏  
从酒井藏人御鑓奉行留永忠右末門御  
持筒朝比奈九近御數弓宮城忠右末門  
嶋田五高兵末玉虫八九末門高家三上  
权宮内少輔此外御書院御女姓平番百  
十四人小十人八十人被御付御鷹師  
以清水權之助久丸衛門子被為付  
渡边久助八兵衛子 柳原八高右衛門

勘ヶ由子

中山主水

越前守子

川久保甚三郎

丹波守子

久留嶋承八

右京亮子

大久保伊右衛門

茂安子

大嶋長藏

玄春元子

松平与九衛門

伊勢守子

水谷源四郎

小丸守子

西尾才三郎

大田子

川口助十郎

權左衛門子

大久保弥五郎

助右衛門子

救七兵衛

二右衛門子

山名彦右衛門

惣兵衛子

坪内查之助

但馬守子

松平右衛門

孫二兵衛子

三宅十三郎

忠九衛門子

松浦弥兵衛

清右衛門子

駒井新藏

主膳子

京極右衛門

三之五子

柘模十二郎

權八子

山内三九衛門

監物子

永井查之助

友右衛門子

横山甚九衛門

勘兵衛子

小幡傳五郎

傳十郎子

安藤傳右衛門

山城守子

土岐内記

石見守子

朝倉新十郎

新右衛門子

水見權七

長十郎子

大久保八右衛門

權大文字子

小林權之丞

庄九郎子

松平四郎右衛門

市正子

松平修理

石見守子

手桐長兵衛

勘名

植村大膳

下総守子

本多右京

美作守子

新庄甚助

右見守子

保久七郎

臣守子

立花源次郎

所左衛門子

同宮又左衛門

二部左衛門子

駒井三四郎

三左衛門子

柴田茂五郎

茂在衛門子

久松辰之助

權兵衛子

佐々權三郎

十右衛門子

日向傳八郎

又三郎子

浅因惣十郎

金左衛門子

平岩五右衛門

監物子

杉平長三郎

長左衛門子

稻葉茂十郎

兵衛子

伊奈茂右衛門

助六子

小坂浓策

弥五郎子

杉平權兵衛

因權左衛門二男

田部權三郎

助三進

津金忠七郎

平内子

加藤作内

依左衛門子

織田又十郎

主馬子

天方敏十郎

能登守子

稻葉主膳

三左衛門

牛込九郎玄清

五右衛門子

渡辺三九郎木門

周防守子

杉平刑部

善兵衛子

川合三郎兵衛

新三郎子

鶴殿七郎右衛門

源太三郎子

加茂次郎四郎

九右衛門子

安藤源右衛門

左近子

朝比奈三郎兵衛



彈正子

嶋田長兵衛

三九衛門

丹羽六九衛門

刑了子

寂上丸馬助

左馬助

土岐八郎右衛門

小出源九木門

右之分被

召出

四日 大納言様被付奉

一 御花畑番人

内藤出雲守

本多土佐守

干儀  
被下

一 御步行从二

户田三郎四郎

本多半之丞

水野權兵衛

榑原大膳

酒井兵部

神尾内膳

右六人御步行从三 御切米五百俵宛

被下

一 御納戸二

鈴木角左衛門

小林吉左衛門

小尾善左衛門

一 小従人番从 川田吉兵衛

一 荒川彦十郎 天野三郎兵衛

一 小従人組从 兼田源兵衛

一 勝牛之助 小長谷子右衛門

一 朝比奈傳右衛門 小林大高兵衛

一 御腰物奉行 足田喜丸衛門

一 御髪掬役 牧野因幡守

今日大納言様上御人分付諸大

名悉少出仕御悦上申上

五日從諸大名重陽之御小袖献上

八日松平越中守以使者老中追上申

云今月朔日二日勢列大雨洪水素名

本丸座鋪ノ上追水上几町屋ハ屋根

同日ノ舟ニ乘此注進ハ二日ノ晚飛脚

素名發足上几由十レハ末幸細ハ不

存卜云云

同日松平數馬助方ヨリ申大云去朔日

洪水ニ長嶋ノ城對面之前之堀ノ上ヲ

舩ニ乗テ廻ル由也

今日大納言様工御役人衆被為付

御腰物方 大久保豊前守

御鷹方 佐久間久七郎

御厩方 大久保丹波守

御數寄屋方 内藤式了少輔

御繪書衆 内藤半六郎

九日諸大名悉登城 西上様へ稟湯

之御目見有之

一今日大納言様近習衆ヲ被仰付

信直守子 松平伊勢守 加賀守子 堀田又太郎

信直守子 松平宗女守 信康守子 永井大学

宗女子 戸田山三郎 主殿及子 石川市正

松平主水

右衛門大工

松平主水

市正身

松平織部

大膳子

松平水馬助

松平三之助

青山喜右衛門

十二日柳生内膳姪跡部宮内方へ曾礼

相濟 此日大澤兵部妹死

十三日小倉忠右衛門駿河之御目付二

被 仰付

十五日諸大名登城 御目見有之

十七日西上様紅葉山へ御参宮御供

ノ大名袋束ニテ参詣ス今日方々

飛脚力到來去ル相日二日大風洪水

之注進有三所謂

一 茂濃田大垣町屋侍町流入寛

一 四百九十九軒其内

九十九軒ハ知行所へ取家

町屋死人千百五十三人

潰家都合千八百六軒

死馬都合七百餘疋

此四十五疋六城之馬十二疋

八家人ノ馬右ノ外右々ノ馬十ノ

右々所ノ溺死者千五百五十三

一御殿御作事之用意御用木不殘流失

一才前ノ米一石俵水二入

一黃鷹一七四居

一大垣堤都合四十八里之内十五里程

相殘凡

右八戸田宋女正知行所

一尾列之内

流家二千三百十二軒

死人百六十人但男女凡二

死牛馬百八十六疋

一叢濃之内尾張宰相殿領分

流家千九百三十軒

死人百八十二人

死牛馬二百七十八足

一 高須小笠原主膳正領分

死人三百十三人

死牛馬百三十八足

一 美濃國加納松平丹波守領分

死人四十餘人

死牛馬四百五十六足

流家千五十七軒

辛前米一石俵水二入

麥二千五百俵水二入

大豆四百五十俵

船拾二艘流

一 樵列河列之堤六千十八間切崩

一 勢列龜山本多下總守領分

二万二千石余水損

勢列長嶋松平數馬領分

死人二十二

提四拾二箇所切儿間數不知

同国衆名松平越中守領分

侍上下家三百九軒

所屋二百五十三軒

楳舩三十五艘

死人八十人男女町人百姓凡

十八疋家來ノ衆馬

十九日大久保加賀守方ヨリ申メ云先

月九日ヨリ今月三日迄所領唐津

二万五千石水損城廻ノ石垣并ニ家

中ノ家屋町百姓之家大ニ破損スル

由注進ス

一 明七日 大納言様西ノ御丸ハ可有

御移徒ニ付今日諸大名出仕并御祝

後二様々ノ器取ヲ献上ス其目錄ハ

御屏風 十双

紀伊大納言殿

御臺子 十飾

但梨子地御紋蒔繪

御屏風 五双

水戸中納言殿

御廣蓋 十但

御屏風 十双

尾張宰相殿

御臺子 十飾

梨子地蒔繪  
御紋金具

御衣桁 五梨地金具  
蒔繪御紋 紀伊宰相殿

御臺子 二御紋金具  
蒔繪 水戸中將殿

御重箱 十組御紋金具  
蒔繪 松平越後守

御家具 于人前 松平犬千代

御廣蓋 十御紋金具  
蒔繪蒔繪

御長持 五御紋金具  
蒔繪蒔繪 松平越前守

御屏風 十二双金面  
内小屏  
風二双 松平長門守



御臺子一筋 小道 貝銀

梨地蔭信御伎金具

御屏風五双

松平陸奥守

御廣蓋二十

松平新太市

御翠簾卅間

松平薩广守

御燭臺五拾 但唐金

毛利甲北友守

御廣蓋五 梨地蔭信 御伎金具

松平出羽守

御屏風五双

御間鍋 但銀 十

松平相模守

御湯繼銀五

御切立銀十

御重箱五組 梨地蔭信 御伎金具

松平河波守

御手摺掛銀可

御手水純

松平土佐守

御手水盥

御鉢 銀五

京極丹後守

御老檀 世牧

宗對馬守

一 御鉢 銀 五

伊達遠江守

一 御屏風 十双 西面

松平安藝守

一 御衝立障子 梨地蒔繪  
御紋金具

一 御廣蓋 梨地蒔繪  
御紋金具 十

一 御才水純 目新 二

鋁嶋信濃守

一 御才水盟 目新 二

一 御才拭掛 同新 二

一 御料紙箱 一通 切金梨地蒔繪御紋金具

一 御硯箱 一通

松平筑前守

一 御屏風 金 五双

一 毛氈 百枚

一 御腰物掛 二 梨地蒔繪  
御紋金具

但木地

一 御書棚 一 藤堂大學以

一 御才水盟 三組 梨地蒔繪  
御紋金具

一 御才拭掛 三組 同新

一 御廣蓋 五 同新 佐竹修理大夫

御盤銅 五組

御料紙箱 戶口御紋 蔭傳

御屏風金 五双

御塵箆 梨地 一

御錫鉢 十五

御重箱 梨地蔭傳 御紋金貝

御鉢銀 十

松平但馬守

松平淡路守

松平飛彈守

織田出雲守

木林丹記

御長持 梨地御紋 金貝 五

上松喜平次

御腰物掛 梨地蔭傳 御紋金貝

御平水盥 右同金物銀

立花左近將監

御平拭掛 一 同水

御平水純 金物銀 黒蔭蔭傳

御盥 二 黒蔭御紋蔭傳

御入湯桶 二 同新

御行水桶 二 同新

御水越 一同新

御柄杓 六本 同新

御敷板 一枚 同新

御手桶 一同新

御水荷檐桶 一荷

御腰物掛 一梨地蔭繪  
河尻金具

御手拭掛 一同新

御手水盥 一同新

有馬中務大輔

丹羽左京大夫

一 吳服薰棚 一梨地蔭繪

細川六九

一 花毛氈 五枚

一 御翠簾 廿六間 井井掃部頭

一 御臺子 小道具 銀一筋

保科肥後守

一 御屏風 二双

一 御屏風 金兩面 松平右京大夫

一 御廣蓋 二梨地蔭繪  
河尻金具

松平隱岐守

一 御衝立障子 二金西  
西

御屏風 面高 二双

松平式部大輔

御衝立障子 西面金 二本

木多内記

御鏡掛 梨地蔭繪 二

小笠原右進

御衣桁 梨地蔭繪 二

奥平義作守

御廣蓋 同新 五

吳服櫃 同新 二荷

御褥 五帖

松平越中守

御衣桁 同新 二

户田丸門

御衝立障子 金 二

御半燭 唐銀 十

石川主殿从

御半控掛 梨地蔭繪 二

牧野右馬允

御才水鉢 唐金 二

御衣桁 梨地蔭繪 二

水野義作守

御屏風 一双

御臺子 二筋 梨地蔭繪

酒井棋津守

御重箱五組

梨子北蔭脩  
所収

松平藤松

御湯純十

唐銀所収  
了り

御屏風金一双

松平下徳守

御臺子打梨北二鎊

御腰物掛梨地蔭脩  
所収金具二

本多能登守

御手拭掛二

同形

南部山城守

御衣桁二

御手拭掛三

御燭臺唐金一枚

真田伊豆守

御重箱三組梨北蔭脩  
所収金具

松平中勢太博

御料理道具唐銀七八

松平遠江守

御料理道具所収蔭脩

御屏風金三双

松平山城守

御腰物掛梨地蔭脩  
所収金具一

小笠原信濃守

御手拭掛同形一

御臺子小道同形一鎊具銀

大久保加賀守

御才杖掛一

松平丹波守

御金色但錫十

御長持二黒塗御紋蔭儚本多越前守

御長持二同新

本多下総守

曲才桶黒付二百

御屏風金三双

内藤帶刀

御才來盟二組

因部義深守

御錫鉢十

御金色錫十

松平若狭守

御酒籠錫十

御燭臺鉄黒塗十五

御才燭右同十

御才水盃組一組

梨地蔭儚  
沖紋金具

相馬大膳亮

御錫鉢十

御切立錫十

津輕土佐守

御屏風金二双

松平主膳正

御腰物掛一

梨地蔭繪  
御皮金具

中川内膳正

御手拭掛一

御料理鍋五入

御腰物掛一

金物銀鼠  
地蔭繪

松平固防守

御手拭掛一

同新

御臺子

黒蔭所  
紋蔭繪

一筋

水野出羽守

御組入鉢

右同

御腰物掛一

梨地蔭繪  
御皮金具

内藤豊前守

御手拭掛一

同新

御腰物掛二

右同新

松平備後守

御腰物掛一

右同新

松浦肥前守

御室箱二組

右同新

井伊兵部少輔

御錫鉢二組

五入

御切立錫十

白鳥錫十

松平辰之助



一 御手桶墨塗二百 金森出雲守

一 御錫鉢 十 鳥居主膳正

一 御切立錫 十 黒田甲斐守

一 御炭取 五 毛利日向守

一 御手拭掛 一梨地 御紋 浅野因幡守

一 御錫鉢 十

一 御金色錫

一 御腰物掛 梨地 御紋

一 御碁盤梨地 一面石 浅野内近願

一 御將碁盤 駒瓦 面

一 御錫鉢 十 仙石越前守

一 御金色錫 十

一 御重箱 梨地 御紋 蒔繪 加藤出羽守

一 御屏風 金 二双 小出大和守

一 御廣蓋 三 黒塗 青貝 蒔繪 福葉能登守

一 御碁盤 石瓦 一面 松平義作守

一 御千水盥 五

脇坂淡路守

一 御重箱二組 梨地蔭倫  
沂攸山吹

水谷伊勢守

一 御衣桁屏風二双

亀井能登守

一 御屏風 二双

秋田安房守

一 御茵 三帖

土岐山城守

一 御衣桁 二

山崎志广守

一 御金色錫 二十

松平市正

一 御錫鉢 十

伊東大和守

一 御切立 十

一 御用鍋 黒塗蔭倫  
御攸金具

真田内記

一 御千杖掛 梨地蔭倫  
御攸金具

右馬允衛門佐

一 御千水盥 一組

一 御塵取 黒塗蔭倫 二十

北条出羽守

一 御燭臺 一

溝口出雲守

一 御腰物掛 梨地蔭倫 一

黒田官兵衛

一 御用鍋 十

箱垣堪律守

一 御錫鉢 十

鳴津右馬頭

一 御腰物掛 御紋蔭繪  
金物銀

植村出羽守

一 御手拭掛

秋月長門守

一 御錫鉢 十

松平能登守

一 御腰物掛 梨地御紋  
金銀金具

一 御重箱三組 梨地御紋  
蔭繪

戸澤千代

一 御湯純錫 十

市橋下總守

一 御錫鉢 十

木下淡路守

一 御錫鉢 十

相良壹岐守

一 御金色 十

堀義作守

一 御料理鍋 五入

九鬼式了少輔

一 御金色錫 十

毛利伊勢守

一 大奉書 止東

本多淡路守

一 御手拭掛 梨地蔭繪  
御紋金具

一 御手水繼 同前

諏諏出雲守

一 御手水盥 同前

一 御塵取 十 黒塗蔭繪

丹羽式部少輔

一 御腰物掛 社地蔭繪  
御紋金具

松平將監

一 御行燈 二十

新庄越前守

一 御塵取 十

素山修理亮

一 御錫鉢 十

一柳監物

一 御間鋸 十

細川豊前守

一 御金色 十

細川帶刀

一 御錫鉢 十

一 御盤銅 三

堀丸門

一 御料理鍋 十五

九鬼孫二郎

一 御金色錫 十

分部伊賀守

一 御茵 五

遠藤備前守

一 御塵籠 二十

日根織部正

一 御梭桐帚 五拾本

内藤金一掃

一 御錫鉢 十

一 御梭桐帚 百本

戸川土佐守

御切立

十

土方木工之助

御腰物掛

梨地 蔭繪  
御皮 金具

小笠原主膳正

御塵篋

十

但馬 蔭繪

土方河内守

御金色

十

大岡右衛門佐

御錫鉢

十

木下伊賀守

御塵篋

蔭繪

十

戸田主膳正

御錫鉢

五人組

松平數馬助

御間鍋

十

御錫鉢

十

六郷伊賀守

御金色

十

久留嶋丹波守

白鳥

十

立花民戸少輔

御燭臺

十

岩城但馬守

御切立

十

織田左衛門佐

御腰物掛

梨地 蔭繪  
金具

加藤内藏助

御手燭

ホニ  
ホリ 十

三宅大膳亮

御手水盥

梨地 蔭繪  
御紋 金具

酒井大因子

一 御唐鋳 十

五嶋孫次郎

一 御金色 十

佐久間權之助

一 御料理鋳十五

大田原備前守

一 御銀色 十

西郷孫六郎

一 御切立 十

平因石見守

一 御銀色 十

遠山久太夫

一 御盤銅唐金  
清紋三

前田右近

一 御銀色 十

谷大學

一 御桜桐帚 五十本

建部内近頭

一 同断 同断

小出五平次

一 御ホニホリ 三十

堀大學

一 御半燭臺 十

加藤織部正

一 御塵箆黒塗  
蔭倫 十

北條久太夫

一 御銀色 十

伊東甚太夫

一 御銀色 十

池田内藏助

一 御錫鉢 十

一柳主膳正

一 御錫鉢 十

溝口金十兩

一 御切立 二十

織田内記

一 御錫鉢 六十

一 柳宇右衛門

一 御錫鉢 十

青木甲斐守

一 御稜桐帚五十本

織田源十郎

一 御料理鍋 十

枚原帶刀

一 御塵箆 十

酒井木工之助

一 御燭臺 十

牧野内膳正

一 御錫鉢 二十

松平備前守

一 御臺子 銀ノ小道具一筋

一 御茶碗 銀一 酒井讚岐守

一 御茶碗臺 銀一

一 御衝立障子五十 酒井河内守

一 御掛硯 利地金物 水入銀一 板倉周防守

一 御料理鍋 五

一 御廣蓋 利地 御紋 十 堀田加賀守

御臺子二筋

小道具  
唐金梨地  
蔭仿御紋

松平伊豆守

御燭臺二寸

阿部豊後守

御巾拭掛二

御湯桶二

阿部對馬守

御巾水盥二

御書物入二

木地  
物銀

松平和泉守

御巾水鉢十

唐金也  
御紋有

永井信濃守

御茵五帖

朽木民部少輔

御臺子一筋小道具銀

土井遠江守

御屏風二双

稻葉義濃守

御巾水盥一

内藤志麻守

御巾水鉢一

御盤銅十

高力權津守

御書棚春慶塗張付  
金彩色繪

安藤右京進

御鏡掛一梨地清紋  
金具

水野監物

御屏風二双

青山大膳亮



御行燈 二十

太田備中守

御丸盒 百枚

松平出雲守

御腰物掛梨地御紋  
蔭沓

小笠原壹波守

御辛拭掛同新

御衝立障子西面

吉山因幡守

御料紙箱梨地御紋  
蔭沓

酒井日向守

御硯箱 一

御矢屏風 一

増山彈正忠

御弓二張御矢世本根元

御枕天織絨 十内田信濃守

御腰物掛二梨地蔭沓  
金具御紋

牧野佐渡守

御茵 二帖 久世大和守

御錫鉢蓋有二十 三浦志摩守

御腰物掛唐本御  
紋蔭沓 西尾丹後守

木鉢 三十 永井日向守

御皿漆付 十 秋元越中守

一 御間鎧藤 十

土屋民部少輔

一 御皿漆付 五百

板倉主水

一 御湯次唐金 十

京極主膳正

一 白鳥錫 二

小出伊勢守

一 御錫鉢 二

片桐石見守

一 御錫鉢 三

伊丹順齋

一 御腰物掛 一

保科彈正忠

一 御錫鉢 十

安倍栲津守

一 御銀色錫 十

堀越中守

一 御腰物掛唐木御紋  
藤 十

加々代甲斐守

一 御水越唐金 十

阿部市正

一 御燭臺唐金 十

土井兵庫次

一 御手燭唐金 五

木林川半弥

一 御金色錫 十

一 御手杖掛金物銀  
皆金具 二

一 御切立錫 十

一 御腰物掛 二 土井能登守

一 御料理鍋 十 小堀大膳亮

一 御塵箆黒塗 蔭繪 十 松平太帛八

一 御盤銅唐金 二 堀三右衛門

一 御半燭臺唐金 十 山口但馬守

一 御半燭臺唐金 十 高木善次帛

一 御切立錫 十 矢代越中守

一 小奉書 十 本多内藏助

一 御錫鉢 五十 松平長門守内

一 御銀色錫 十 吉川義濃

一 御肩衣掛梨地御紋 蔭繪 松平宮内少輔

一 御茵 三帖 酒井紀伊守

一 御燭臺大小唐金 二二ナリ 二十 水野備後守

一 御燭臺大小唐銀 二十 井上河内守

一 御腰物掛梨地 蔭繪 一

一 御櫛箱小道具凡三 松平肥前守

一 御箇 三帖

已上

廿日 天快晴午刻 大納言様西ノ丸へ  
 移徙今朝於 御本丸自 公方様  
 御饗應 大納言様御物从迄御料理  
 被下依之諸大名出仕子息迄悉登城  
 又御普代ノ大名ハ西ノ丸へ出仕  
 又御祝儀振々アリ

廿一日 大納言様昨日御移徙之御礼  
 二 御本丸口被為成依之諸大名悉出仕  
 廿二日 御礼可申上定リ覚書出ル  
 一 如年始三千石以上太刀目録ニテ御  
 礼可申上夏  
 一 惣領二番目三番目迄之子息ハ例年  
 年始之御礼申上候象ハ太刀目録ニ  
 テ御礼可有之夏

一自十萬石十九萬石迄 御袋様へ

白銀二拾枚

一自十九萬石七萬石迄

銀五枚宛

銀三枚宛

一東止五日於西九右之面々御禮之夏

御馬代七年始之御礼可為同前事

一奥方へ之御祝儀ハ可為止六日夏

近江殿  
御房

ラサシ  
ラカノ

右之通阿部豊後守ヨリ書付出ル

一豊後国ノ流人越前少將忠直入道一

伯殿逝去之由告来

止三日立花丸近將監方ヨリ書付シ献

ス去ル八月十六日之夜領所筑前ノ

國柳川へ大浪打入所々破損ス

一知行高五萬石余田畑共ニ腐ル

一家三千三百余流シ或ハ倒ル

一人百七十余人溺死又

一馬百三十疋流死又

大納言様御移徙付テ公家喪下向

馳走人ヲ被仰付

一傳奏

菊亭殿

水谷伊勢守

飛井殿

柴村左源太

一院使

因大納言殿

松平備後守  
今井兼左衛門

一新院使清水谷大納言殿

右同人

一勅使西條寺大納言殿

六郷伊賀守  
能勢喜兵衛

一院使飛鳥井中納言殿

一柳守右衛門  
松下八大夫

一新院使岩倉宰相殿

加藤織部  
成瀬五右衛門

一女院使葉室宰相殿 織田左木門佐

右之通馳乞人ヲ被 仰付

廿四日御目見ノ出家衆 三束二卷增

上寺一束一卷傳通院一束良憶一束南

藝次二行人方三束二卷文殊院一束

一卷明王院上同增西院上同醫王院

上同西藏院次二学侶方龍光院比室

院高室院天量院正知院寶寶龜院

如意輪寺右何七一束一卷宛二有

御礼

廿六日 大納言様西御九御移徒二付

于諸大名長袴太刀目錄持參御礼在

因并二病氣之面々名代長袴十乃石

已上大名ノ使者八自分二七太刀拍

紙二于御目見

廿七日 大納言様御移徒御祝儀二公

方様へ諸大名ヨリ御樽肴ヲ献ス

一 今日松平統前守方ヨリ申メ云八月

十六日之夜領分大風雨高八万石余

水損家數千五百余流レ或ハ倒ル

一同日松平伊豆守方ヨリ伊達遠江守

方へ御奉書来共詞ニ云

宇和嶋城去年就地震本丸二丸三丸

并惣構所々石垣同土手破損付テ少

修覆有之度由繪圖之通得其意候如  
元可有普請候恐レ謹言

松平伊豆守

慶安五庚 寅九月廿五日 信綱判

阿部對馬守

重治判

阿部豊後守

忘秋判



伊達遠江守殿

止八日 公方様西ノ御丸一被為成御  
代々御讓之御腰物ヲ御手ツカラ被  
進 大納言様御直ニ御頂戴御作法  
可云是前方豊後守奉指南シ  
御法式也將軍家召豊後守 上意ニ  
云ク汝兼テ能奉指南故ニ唯今ノ御  
作法無殘所御満足ニ被 思召由御

麩義ニテ御本丸一被仰遣御鷹之雁  
御キツカラ被下之豊後守進ニテ頂  
戴ニテ退ク時  
大納言様西ノ御キヲツカセラレ辱  
由御礼被 仰上ク時 大納言様十  
歳ニ成也給フ此儀不思寄之間豊後  
守兼テ不奉指南之處ニ如斯御作法  
當意御則妙之御才智 公方様御感

不斜諸人王亦奉感心豊後守此御作  
法ヲ見テ感涙ヲ流シ悦フ様々御饗  
應以後未下刻有還御其已後諸大名  
悉ク西ノ御丸へ登城御悦ヲ申上ル  
一同日之朝秋元集人率ス集ハ松平伊

豆守駕也

