

物類品騰卷

六

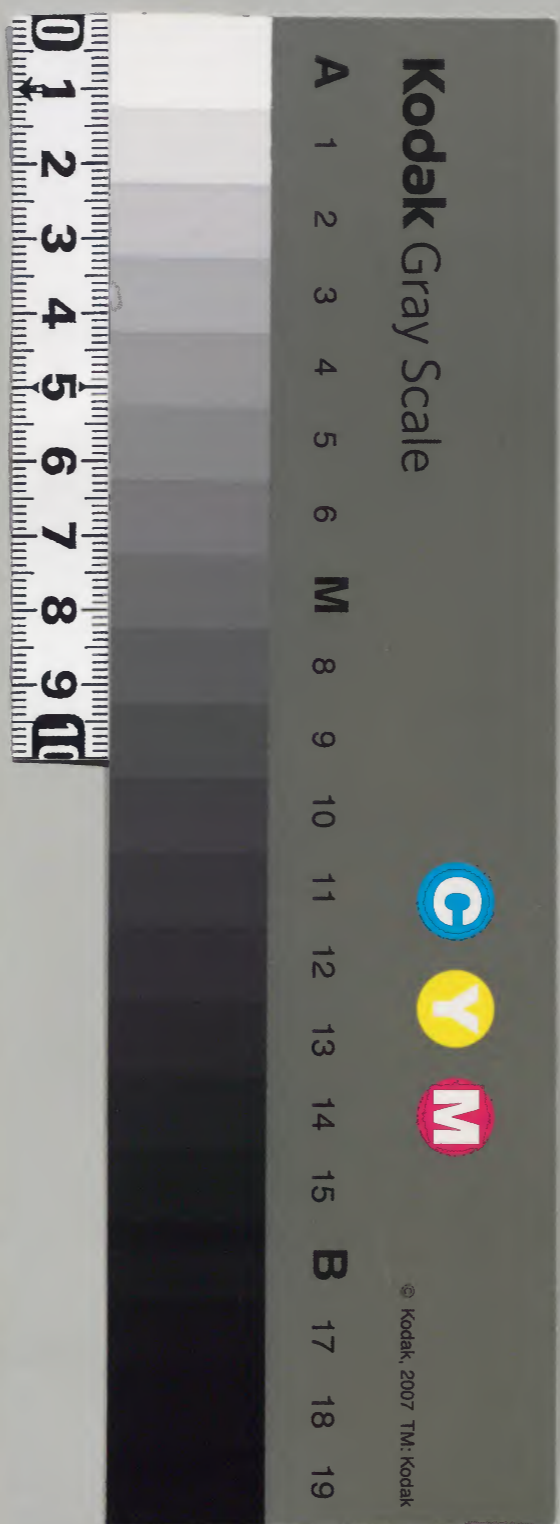
農商務省
和圖書
第一九〇八號
共六冊

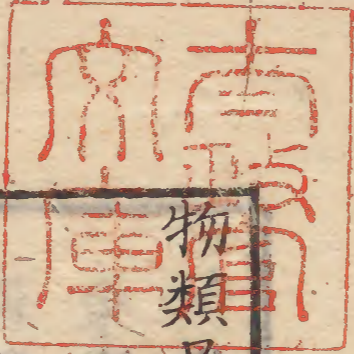
太政官文庫
和書門
類號函架冊
八二六〇
二六〇
一六〇
六

內閣文庫
和書
類號冊函架
八二六〇
二六〇
一六〇
六

內閣文庫	
番號	和 8260
冊數	6 (6)
函號	196 161

博物





物類品隲卷之六附録

藍水田村先生鑒定

按スルニ本邦往古ハ藥物ヲ正シ民ノ疾病ヲ救

延喜式典藥寮ニ諸國ヨリ貢スルトコロノ藥物

ヲ記スルヲ詳ナリ又令典藥寮載ス藥園師二人

正八掌知藥性色目種採藥園諸草及教藥園生藥

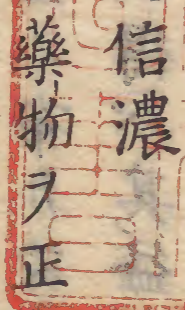
園生六人掌學識諸藥使部二十人直丁二人藥戶

讚岐鳩溪平賀國倫編輯

田村善之

中川鱗同校

青山茂恂



明治五年購示

物類品隲

乳戸等ノ職アリ中古以來其事廢ス故ニ本邦藥
物ノ誤アルヲ舉テ數ガタシ享保中

台命アリテ藥ヲ諸國ニ採シム又漢土朝鮮及蠻
國ニ徵テ種ヲ傳ルモノ數十種今尚官園ニ存ス

然レモ今父普ク世ニ布カズ若是ヲ四方ニ植
テ國國ニ産スルヲ得バ其益少カウス就中

參砂糖ノ用アルヲ多シトイヘモ此種培養ノ法
ヲ知サレハ是ヲ植トモ生育シガタシ今予ガ植

試ルト衆人所植ノ法ヲ以テ摘其要記シテ便
于世

參培養法

東壁曰高麗百濟新羅今皆屬於朝鮮矣其參猶來中

國互市亦可收子於十月下種如種菜法ト此說ヲ以
テ考レバ朝鮮製ノ參モ自然生ノモノニハアラ

ズ又東國輿地勝覽其地理風土記スヲ甚詳ナリ各
郡ノ產物亦記ノ其中ニアリ人參ヲ產スル所ノ土

地寒暖等ヲ考ルニ深山廣野海邊ノ處處嚴寒酷暑
ノ地皆產之風土モ亦大抵日本ニ異ナルヲナシ此

種本邦四方ノ地共ニ植ベシテ其果實ノ色ハ赤
ク其葉ハ青ク其根ハ白ク其味ハ甘ク其性ハ温ク

人參ヲ植ルニハ土ノ色黒ノ細ナルヲ佳トス東都
 及日光ノゴトキハ黒土ナリ方俗是ヲクロボコト
 云黒土ナキ處ニテハ山土マブ土ノ類ヲ用ルモ可
 ナリ目ノ細ナル篩フルニテ能能フルスベシ篩ハ通用
 ノ砂フルル目人大サ一分計ナルヲ用ウベシ
 又作畦之法其法ハ庭中ニテモウチ暗テ風ノ吹通
 人參園ハ山中或ハ庭中ニテモウチ暗テ風ノ吹通
 又處佳人參ハ陰地ニ生スルモノナリトテ風日ノ
 當ガル極陰ノ處ニ植ルハ惡シ此物陰地ヲ好トイ
 へ凡陽氣ヲ得ザレハ長ジカタシ又甚濕ヲ畏水濕

ノ地ニ植レハ朽易シ園ヲ作ルニハ先掘地濶三尺
 深尺五六寸長サハ人參多少ニヨルベシ如此其マ
 四方ト底ニ竹簣ヲ入テ箱ノゴトニスルナリ是其マ
 鼠ノ入ザル為ナリ又四方ニ板ヲ以テ縁ヲスベシ
 高二三寸其内へ初ノ細土ヲ入高クモリ上ケ置テ
 雨ニアハ自然ニ土落付ナリ此土ニ水ヲカケ或
 ハ足ニテ踏付ルヲ決シテアルベカラズ土能能落
 付タルヲ待テ平ニシ種ヲ下スベシ土ヲ平ニスル
 ハ園ノ縁ヲ規矩カニメ板ニテカキ落セバ土ト縁ト
 等ク成ナリ

下種之法

六月土用中ニ熟シタル實ヲ取水ニ浸スヨ二三日
 肉爛ルヲ待テ洗去核ヲ取テ直ニ植ベシ若シ核乾
 バ來春生ジカクシ必ズ核ヲ乾スベカウズ或ハ六
 月ニ植テハ暑熱ノ為ニ土乾テ實生ジカクキク有
 ガ故ニ十月種ヲ下スノ法アリ其法ハ參實ヲ土ニ
 包土器ニイレ銅絲ハリカネヲ以テ纏ヒ陽地ニテ潤ノアル
 處ノ土ヲ掘ルヲ尺計ニシ土器ヲ埋置十月ニ至テ
 掘出セバ實ヲトクク芽ヲ生ズルヲ取出シテ植ベ
 シ植ルニハ前後左右各五寸許隔ベシ多ク植ルモ

ノハ三寸許ニモ植レ尺廣ニハシカズ土ヲ覆テ一
 寸許ナリ深ケレバ生ズルヲ遲シ又人參土中ニ在
 テ年年深ク入モノユ工初深ケレバ後愈深ク入テ
 惡シ然尺土ヲ覆テ淺ケレバ土乾テ核カクマルユ
 工生シカクシ必ズ其中ヲ得ベシ植テ後其上ハ藁ヲ
 布ベシ是亦新キ藁ハ汁出テ惡シ古藁或ハ馬ノ踏
 タル藁等好土乾ハ水ヲ灌ベシ○實ヲ植ルニハ其
 間或ハ廣或ハ狭ハ惡シ是ヲ正ク植ル法ハ長三尺
 餘濶二三尺ノ板ニ五寸ニテモ三寸ニテモ植ント
 思フ程ニ間ヲ置テ一寸許ノ釘ヲ打ナラベ其板ヲ

打反シテ土ヲ押ハ土ニ釘ノ跡ツクナリ其處一實
ヲ植レバ數千萬ヲ植ルトイハ尺廣狭ノ違アル
ナシ

搭棚之法（オホヒノ）

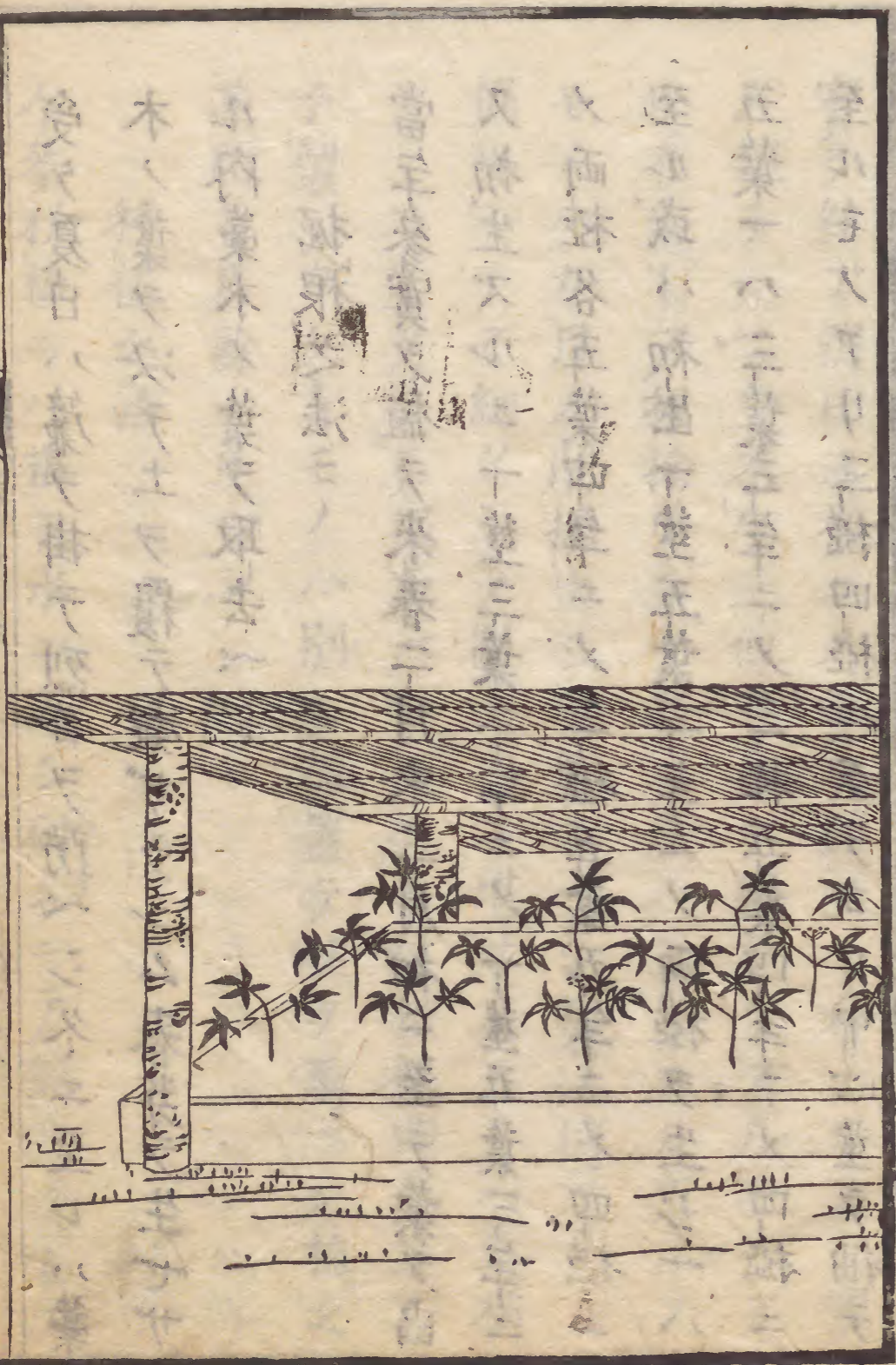
參園ハ上ニ日覆アルベシ園ノ濶サ三尺柱ヲ其外
ニ立ベシ柱高サ前三尺後ニ尺桁ヲワタシ上ハ蘆
簾ニテ覆ベシ蘆簾廣四尺餘ナリ廣三尺ノ園ノ上
斜ニ覆テ前後各餘リアルベシ又苦藁等ニテ覆テ
法アリトイハ尺蘆簾ノ間ヨリ雨露風日ノ氣ヲ通
ズルニハシカズ然尺蘆簾ニテハ大雨ニ逢ハ雨下

テ土ヲ穿初生ノモノニハ害ヲナスコアリ故ニ初
一年ハ苦ヲ用井二年ヨリ蘆簾ヲ用テ佳トス夏日
ハ覆ノ外又別ニ南面ニ蘆簾ヲ掛テ日ヲ防ベシ或
高麗人人參讚曰三極五葉背陽向陰欲來求我椶樹
相尋ト云説ニヨリテ日覆ヲ北面ニメ南ヲヒキク
シ又多ク木ヲ植ル等皆非ナリ上説ハ山中自然生
ノモノナリ園ニ植ルハ日覆ヲナシ夏日ハ又別ニ
簾ヲ掛テ日ヲ防テ故ニ陰ヲ取コ心ノ俣ナリ木ヲ
多ク植レバ風ヲ通ゼズノ惡シ人參絶テ日ヲ見ザ
レバ莖弱ノ折易シ日覆ハ南面ニメ春秋ハ陽氣ヲ

人參園圖



人參園圖
 此園之設
 以資種植
 之便也
 園中植
 種人參
 之數
 甚多
 且其
 生長
 之速
 亦
 甚
 矣
 此
 園
 之
 設
 實
 為
 濟
 世
 之
 良
 法
 也



人參園圖
 此園之設
 以資種植
 之便也
 園中植
 種人參
 之數
 甚多
 且其
 生長
 之速
 亦
 甚
 矣
 此
 園
 之
 設
 實
 為
 濟
 世
 之
 良
 法
 也

受ケ夏日ハ簾ヲ掛テ烈日ヲ防ベシ冬ニ至レバ藁
木ノ葉ヲ以テ土ヲ覆テ凝ガラシム春芽ヲ生ゼザ
ル内藁木ノ葉ヲ取去ベシ

掘根之法

當年參實ヲ植テ來春二月末三月初ニ至テ葉ヲ出
ス初生ズルニ一莖三葉二年ニノ一莖五葉三年ニ
ノ兩極各五葉四年ニノ三極五葉五年ニノ四極ニ
至ル或ハ初生一莖五葉二年ニノ兩極ヲ生ジ一ハ
五葉一ハ三葉三年ニノ三極五葉四年ニノ四極ニ
至ルモノアリ三極四極ニ至テヨリ中心莖ヲ抽テ

實ヲ結フ然レニ三極ニノ實ヲ結フハ希ナリ又ハ實
ヲ植テ一二年不生三四五年ヲ經テ生ズルモノア
リ不生トテ掘捨ルナカレ生ノ三年ヨリ五年ノ
モノハ九月ノ間掘出シテ製スベシ製法傳アリ又
掘出シテモ細クシテ製スルニ堪ザルモノハ再植
テ一二年ヲ待テ掘取ベシ或ハ多岐横根曲節等有
テ製シガタキモノハ別ニ植置テ種ヲ取ベシ植之
其間各尺餘ナルベシ

移植之法

人參移植ニハ根ヲ水ニ浸シ砂毛ニテ能能洗舊土

ヲ去テ植ベシ然ガレバ舊土ノ着タル所ヨリ錯出
 ルヲアリ又園中濕イリテ根朽ントスルモノハ掘
 出シ腐肉ヲ洗去テ日ニ晒ス一七日ニノ植ベシ新
 ニ細根ヲ生ズルモノナリ移植ル時手ヲ温氣ニフ
 ル、一ヲ忌ム手ヲ水ニ浸シ或ハ土中ニ入テ能冷
 ノ後植ベシ

採實之法

人參結實初四五粒或ハ七八粒八九年以上ノモノ
 百粒ニ及ブ實ノ形扁ニノ内ニ兩核アリ又一核ノ
 モノアリ實初青ク熟スレバ鮮紅ナリ凡六月土用

ニ入テヨリ十日ヲ以テ實ヲ取ノ候トス然レ土地
 ノ寒暖ニヨリテ又遲速アルベシ大抵實ハ能熟シ
 テ後取ベシ然レ甚熟シ過レハ肉ノ潤去テ核乾ユ
 又植テ生ジカクシ東壁可收子於十月ト云ハ誤ナ
 リ

用糞之法

初メ園ヲ作ル時土ニ干^{ホシカ}鯁ノ汁ヲ灌キ或ハ荻葉ヲ
 取莖葉共ニ切交テ能フルル日ヲ経テ後實ヲ植レ
 バ生ズル時勢ヨク末末マデ長シ易シ又長ノ後干^{ホシ}
 鯁ノ糞等ヲ以テ養ハ能長ズルナリ然レ糞ヲ用テ

ルモノハ製メ後虚鬆ニメ氣味薄シ按スルニ蘓頌
 曰人參初生小者三四寸許一極五葉四五年後生兩
 極五葉未有花莖至十年後生三極年深者生四極各
 五葉中心生莖ト今本邦所植比之長スルヲ最早シ
 且東都ハ土甚肥タリ然ルヲ糞ヲ用ウル故ニ生根
 肥大ナリトイヘ凡製後虚鬆ナリ若瘠土ニ植テ糞
 ヲ不用漸長スルヲ待テ是ヲ製セバ甚上品ナルベ
 シ必糞ヲ用ウベカラズ然凡實ヲ取ント欲スルモ
 ノハ糞ヲ用ウベシ糞ハ寒中ニ用ルモノ佳ト云ハ
 非ナリ寒中ハ芽既ニ土中ニ發ス糞ヲ用レバ嫩芽

ニ害アリ四五月葉長シタル時用ウベシ作園年ヲ
 経テ土瘦タルハ別人土ニ糞ヲカケテ晒置園ノ土
 ヲ掘出シ新土ヲ入レベシ其餘微細ノヲハ一記シ
 カタシ大抵此法ヲ以テ植試ハ自其詳ナルヲ得
 ベシ

或曰朝鮮人參朝鮮不地ニ産スル時ハ其品タリ
 トイヘ凡是ヲ本邦ニ植ル時ハ又和參ト等シ下
 品タリ江南橘種江北為枳カゴトシ尾張宮重菜
 菘伊勢日野菘ノゴトキハ共ニ名産ナリ是ヲ東
 都ニ植ルニ初年ハ稍異ナルヲナシ年ヲ経レハ

形色俱二變不且美濃粳米信濃蕎麥ノ類上品々
 以氏其種ヲ他國ニ植レバ又尋常ノ品ナリ固ヨ
 リ風土ノ然ラシムル所ニメ強テ種ニヨラサル
 ナリ是本邦所植ノ朝鮮種人參和參ト等ノ益ナ
 キニ非マ予答曰是亦一槩ノ論ナリ夫土産ノ異
 ナルマ土地寒暖肥瘠ニヨリテ此ニ産シテ彼ニ
 不産彼ニ在テ此ニ無モノ一國一郡ノ内ト云凡
 猶不同又是ヲ以他處ニ植ルニ悉ク變スルニ非
 不只變スルト不變トアリ南方草木狀曰蕪菁嶺
 嶠已南俱無之偶有士人因官携就彼種之出地則

變為芥亦橘種江北為枳之義也至曲江方有菘彼
 人謂之秦菘ト是日野菘ノ東都ニ植テ變スルト
 一意ナリ又曰耶悉茗末利花皆胡人自西國移植
 于南海南人憐其芳香競植之陸賈南越行記曰南
 越之境五穀無味百花不香此ニ花特芬香者綠自
 胡國移至不隨水土而變與夫橘北為枳異矣ト是
 他處ニ移植テ不變モ人ナク變スルモノハ少ク
 不變モ人ハ多ク胡麻出大宛私出古城國蜀黍蜀
 葵出蜀豌豆蠶豆出胡戎海松海棠出新羅其餘變
 國ヨリ漢土ニ種ヲ傳ルモノ多クト云一氏變ノ

用ニ中ズト云フヲ聞ズ且今本邦所産ノ物其始
外國ヨリ來ルモノ多シ草綿煙草茶菊橘柑西瓜
南瓜番椒甘藷ノ類枚舉スベカラズ皆本邦南北
ノ地ニ植トイヘ氏變ノ他物トナルトナシ世俗
平常是ヲ食トイヘ氏甘口充腹トヲ知テ其始如
何ト云フヲ思ハス偶人參ニ至テ此疑ヲ生ズ故
曰朝鮮參本邦ニ植レテ和參ト等ク下品ナリト
其言甚誤ナリ和參亦直根ノモノ形略朝鮮人參
ニ似タリトイヘ氏氣味功用朝鮮參ニ比スレバ
尤下品ニシテ其種自別ナリ譬ハ稻ニ糯私アリ芋

ニ燦芋野芋アルカ如シ美濃粳米信濃蕎麥尾張
菜菔ノ他處ノ物ト種同ノ風土ニヨリテ味微ク
異ノ類ニアラズ凡草木風土ニ合ガレハ是ヲ植
ルトイヘ氏不繁茂甚キ物ハ忽枯ル今朝鮮種人
參處處ニ植テ繁茂ス是本邦ノ風土ニ合フ明ナ
リ只其微ヲ論ズレバ朝鮮國ノ内トイヘ氏新羅
高麗百濟ノ處處所出ノ人參各美惡ノ異ナキニ
アラズ又本邦諸國植之トモ四方ノ風土ニヨリ
テ氣味功用自優劣アルベシ優劣アリトモ只朝
鮮參中ノ優劣ニシテ和參ノ企及ベキニアラズ

甘蔗培養并製造法

甘蔗數種アリ王灼糖霜譜云蔗有四色曰杜蔗即竹
 蔗也綠嫩薄皮味極醇厚專用作霜曰西蔗作霜色淺
 曰芳蔗亦名臘蔗即荻蔗也亦可作沙糖曰紅蔗亦名
 紫蔗即崑崙蔗也止可生啖不堪作糖事物紺珠曰紅
 蔗止可生啖紫蔗可作糖霜音蔗可作糖霜竹蔗長丈
 餘圍數寸色白可作糖霜蠟蔗色白作糖霜荻蔗小而
 燥節疎而白色芳蔗又諸蔗杜蔗夾苗蔗青灰蔗皆可
 作糖交趾蔗長一丈圍數寸崑崙蔗色赤可作糖扶風
 蔗一丈三節見日則消見風則折扶南蔗如扶風蔗子

母蔗牙蔗檳榔蔗味次下按ズルニ蔗類多トイ一丘
 是ヲ約スルニ果蔗糖蔗ノ二種ナリ果蔗ハ其莖生
 ニテ啖ヲ取汁適口世說顧長康每食蔗自尾至本ト
 云モノ是ナリ此種ハ砂糖ニハナラズ只莖ヲ果ト
 ナシテ食ノミ其種未傳本邦或云薩摩ニ在ト未目
 擊糖蔗ハ其莖堅ノ生ニテ啖ハ唇舌ヲ傷ル是ヲ製
 ノ糖ヲ造ルベシ煎汁未結砂モノヲ蔗糖ト云又蔗
 錫ト云密合南芳草木狀云吳孫亮使黃門以銀椀并
 蓋就中藏吏取交州所獻甘蔗錫ト漢土ニモ往古ハ
 砂糖ヲ製スルヲ知ズ故ニ蔗錫ヲ以テ貴人ノ食

三供又ト見エタリ唐ニ至テ西域ヨリ法ヲ傳テ砂糖ヲ製ス其品亦數種アリ黒糖一名紫砂糖一名紅砂糖一名赤砂糖和名ク口ガタウ此物蔗ノ老嫩ト製法ノ精粗ニヨリテ色或ハ黒或ハ帶紫帶紅モアリ今薩摩ヨリ來ルモノハ紫黒色福州ヨリ來ルモノハ紅紫色ナリ共ニ皆黒糖ナリ再製メ色白ト大ヲ白砂糖ト云一名白糖和俗亦シ口ガタウト云白糖二三等アリ上ヲ清糖ト云又潔白糖又洋糖ト云和俗大白砂糖ト云モノ是ナリ中ヲ官糖ト云和俗是ヲ中白ト云下ヲ奮虎ト云和俗ニミト稱スル

モノ是ナリ三製ニ凝テ石ハコトキヲ石蜜ト云又凝水又冰糖ト云和俗是ヲ氷砂糖ト云按スルニ綱目砂糖ヲ指テ直ニ紫砂糖トシ石蜜白沙糖ヲ混メ一ト又是亦有味砂糖ハ蔗汁結砂糖名ナレハ黒白片ニ通稱スベキナリ然ヲ蘆菔曰砂糖出蜀地皆甘蔗汁煎成紫色東壁又砂糖此黒砂糖也ト云モノハ砂糖其初出モノ黒糖ト云白糖ハ後世ニ至テ製出ス故ニ本草家砂糖ト指モノハ黒糖ナリ譬ハ稻ハ糯米ノ總稱ナレ片本草家稻ト指モノハ糯米ナリ是ト例ヲ同ス又石蜜ト白糖ト混スルモノハ其形

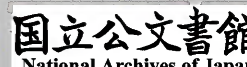
異ナリトイハレ其功同ヲ以テナリ沙參ハ條下羊
乳ヲ出ス例ノゴトシ夫砂糖ハ各家有用ノ品ニ
昔和産ナシ故ニ漢土及蠻國ヨリ多ク渡ル享保中
台命アリテ琉球ヨリ種ヲ傳フ是即糖蔗ナリ莖葉
蜀黍ノゴトクニハ花實ナシ植之砂糖ヲ製スベシ
筑前ノ士宮崎安貞翁元禄中ノ人ナリ農業全書
十卷ヲ著ス其書甚國用ニ益アリ勤父リト云ベシ
甘蔗ノ下ヲ記メ云此物暖國ニ育モノナリ近年薩
摩ニハ琉球ヨリ傳テ種ルトカマ是ヲ諸國ニ廣ク
作ル事ハ國郡ノ主ニアラスンハ速ニ行レカ父カ

ルベシ庶人ノ力ニハ及ガタカフシ是常ニ人家ニ
用ル物ナル故本邦ノ貴賤財ヲ費ス_ト尤甚シ是ヲ
植ル_ト能其法ヲ傳テ作りタフハ海邊暖國ニハ必
生長スベシ若其術ヲ盡シテ世上ニ多ク作バ糞ニ
和國ノ財ヲ外國ニ費シ取レザル_トノ助タルベシ
然ハ力ヲ用テ是ヲ世ニ弘メタラシ人ハ誠ニ永ク
我國ノ富ヲ致ス入ナラシカシ是ヲ種ル法ハ農政
全書等ニ詳ナリ其種サハ此國ニナキモノナレバ
畧之_ト宮崎翁利人濟物ノ厚志ナル_ト如此然凡其
種ナキ時ハ又手ヲ措_ト口口ナシ今幸ニ本邦此種

ヲ傳フ是ヲ世ニ廣メシコヲ思テ獲ニ記之ヲ
擇地之法 凡ハ地ニ入ルニ其ノ宜シキ者ヲ
甘蔗漢土ニテモ江浙閩廣湖南蜀川等ノ地ニ出ヅ
就中閩廣ノ間尤繁シ他方合併メ其ノ一ヲ得ト
云ヘリ此物本南地ニ出ヅ故ニ寒ヲ畏ル寒國ニハ
植トイヘ尺糖出ルコト少シ北地ニハ植ベカラス近
世尾張知多郡長門細江ノ邊多植テ製シ出ス其他
植ルコト未多按ズルニ和泉紀伊勢志摩伊豆駿河
四國九州ノ諸國是ヲ植ベシ此物夾砂土ヲ好ム黃
泥等ノ地ニハ植ベガラズ海ニ近キ河濱州土ニ植

ルヲ第一トス土ヲ試ニハ坑ヲ掘テ尺餘沙土ヲ口
ニ入テ味苦モノハ植ベカラス又土ノ味甘ク尺深
山上流河濱等ニハ植ベカラス蔗質日又不懼處處
海島水利惡ノ水田トナシガタク或ハ生田又川水
溢テ沙土ノ入タル地他物ノ植ガタキ處モ是ヲ植
テ長シ易シハトス土ノ宜シキ者ヲ擇ニハ其ノ宜シキ者ヲ
貯莖之法

甘蔗實ナシ莖ヲ切テ植レハ節ノ傍芽ヲ生ヌ呂惠
郷所謂草皆正生嫡出惟蔗側種根上度出故字從庶
也ト云モノ是ナリ莖ヲ貯ルハ冬初霜將至トキ莖



ヲ伐根ト抄ヲ去水濕ナキ處ノ地ヲ掘テ深二三尺
莖ヲ土中ニ埋メ水濕ノ入ザルマウニ貯置ナリ
木抵芋種ヲ貯ルニ似タリ根ヲ貯ルモ其法同シ

植莖之法

莖ヲ出シ植ルノ天工開物ニハ雨水ノ前五六日天
色清明即開出ヌト雨水ハ正月ノ中ナリ處ニヨリ
テ餘寒強キ地ニテハ早ク植レハ莖朽ルナリ是ハ
土地ノ寒暖ニヨリテ遲速アルベシ莖ヲ掘出シ籜
ヲ去ニ節ゾノニ伐キ暖ナル地ヲ擇テ是ヲ植ユ植
ル法ハ莖ノ本ト末ト少ゾ重合テ魚鱗ノゴトク

繁ク植ベシ莖ニ節アルユエ芽ノ出處両方ニアリ
是ヲ植テ一ノ芽上ニ向ヘバ一ノ芽下ニ向ユエ惡
シ兩芽トモ横ニ向ヘハ各芽ヲ出スナリ掩土薄ク
スベシ芽長ズルノ一ニ寸ニノ清糞水ヲ澆六七寸
ニ至テ分チ栽ベシ

分栽之法

前ノ如ク一タビ植テ芽六七寸モ出タル時別地ニ
畦ヲ作りテ移植ベシ畦ヲ作ルヲ濶サ三尺畦ノ中
犁溝ヲ掘テ深サ四五寸羨ヲ溝内ニ栽ソノ間各一
尺七八寸掩土寸許土厚ケレバ芽ヲ出ヌト少シ芽

三四箇ヨリ六七箇出ル時漸漸ニ土ヲ下シ時時犁
耕ノ土ヲ加フベシ土ヲ加ルヲ漸厚ケレバ根深シ
根深シレバ莖長ノ倒ノ憂ナシ長ク一二尺ニ至レバ
芸アブラカス莖枯ヲ水ニ浸シテ灌ベシ月ニ二三度モ犁耕シ
テ草ヲ去リ根ニ培フベシ六月以後傍ヨリ生タル
莖ハ悉切去ベシ

伐莖之法

漢土ニテ五嶺以南甚暖ニテ冬霜ナキノ地ハ蓄テ庶
不伐年ヲ經テ製シタルモノ糖甚好ト云日本邦ニ
テハ霜ナキノ地ナシ蔗霜ニ遇ハ即枯ル又ヲ經ル

ト能ハズ氣候ヲ考ヘ霜降ント思ハ是ヲ伐ベシ然
凡若伐ト早ケレハ其漿未滿故ニ糖少シ時候ヲ考
ルト尤心ヲ用ウヘシ

製車之法

造糖ニハ先車釜ヲ備フベシ釜ハ平常ノ釜或ハ鍋
ヲ用ウベシ車ノ製ハ其法一ナラズ天工閑物曰凡
造糖車製用横板ニ片長五尺厚五寸濶二尺兩頭鑿
眼安柱上筭出少許下筭出板二三尺埋築土内使安
穩不搖上板中鑿二眼並列巨軸兩根木用至者軸木大
七尺圍方妙兩軸一長三尺一長四尺五寸其長者出

箭安^ス犁擔^ヲ用^ル屈木^ヲ長^ク一丈五尺^ニ以便^シ駕^シ牛^ニ團轉^シ走^ル軸^上鑿^シ齒^ヲ分^テ配^ス雌雄^ヲ其^レ合^ス縫^ル處^ニ須^ク直^ク而^シ圓^ク而^シ縫^ル合^ス夾^シ蔗^ヲ于^レ中^ニ一^ニ軋^テ而^シ過^シ與^リ綿^ヲ花^ヲ趕^ル車^ト同^ク義^ト大^ニ抵^テ此^ノ法^ニ據^テ製^スベシ^シ或^ハ軸^三ヲ用^テ兩^處ニ^テ軋^ルモ^アリ^人人^ノ好^ニ隨^テ製^スベシ^シ只^レ兩^軸軋^ル蔗^ノ處^ヲ要^トス^又其^餘ハ簡^易ニ隨^フベシ

造糖之法

王灼^ガ糖霜譜^ニ云^ク古^ク者^ハ惟^ク飲^ル蔗漿^ヲ其^レ後^ニ煎^キ為^シ蔗錫^ト又^ハ曝^キ為^シ石蜜^ト唐^ノ初^ニ以^テ蔗^ヲ為^シ酒^ト而^シ糖霜^則自^ラ大曆^間有^リ鄒和尚^者來^テ蜀^之遂寧^{織山}始^テ傳^フ造^ル法^ト本^邦ニ^テハ近^ク世^ノ尾張

知多郡地中村原田某其法傳^テ是^ヲ製^ス凡^ク製^ル糖^ニハ莖^ヲ取^リ擇^リ去^シ二^三本^ヅト^シ以^テ車^ノ縫^合中^ニ夾^テ是^ヲ軋^ハ漿^出ル^ナリ再^ニ滓^ヲ取^テ又^ハ是^ヲ軋^ル一^度軋^テハ莖^軟痿^{ナル}カ故^ニ鴨嘴^トテ莖^ヲウケ^ルモノ^{アリ}其^上ニ^ノセ置^テ是^ヲ軋^リ又^ハ滓^ヲ取^テ三^夕ビ軋^レ之^ヲ莖^愈軟^痿ナル^カ故^ニ繩^ニナ^フテ軋^{ベシ}三^夕ビ軋^テ汁^盡其^滓ヲ薪^トス^{ベシ}汁^ハ車^ノ下^板ヨリ桶^ノ中^ニ流^ル布^ニテ漉^テ塵^ヲ去^シ釜^ニ入^テ武^火ヲ以^テ煎^ス凡^ク汁^ヲシ^ボリ^テ時^ヲ經^タル^ハ味^不佳^速ニ煎^スベシ煎^ズル^内ハ竹^ヲ以^テ牛

ヲ休ズカキマハスベシ若火力弱ケレハ頑糖トナ
リテ用ニ中ラス武火ヲ用ウベシ漸煎シテ蛤粉ヲ
入ル天土開物ニハ汁石石灰五合ヲ入ベシト
云ヘリ尾張ニテハ牡蛎粉カキカラハヒヲ入或蚶殼灰アカヒヒヲ用ルモ
ノアリ蛤蚌粉皆用ウベシ釜ハ三ヲ一處ニ置テ品
字ノコトクシ初稀汁ウスシヲ入テ煎ジ稠汁トナレハ聚
テ一鍋ニ入又稀汁ヲ兩鍋ノ内ニ入稠汁トナレハ
又一鍋ニ入如此スレバ甚便ナリ小許製スルニハ
一鍋ニテモ可ナリ汁ヲ煎手ヲ以テ捻リ試ルニ手
粘スレハ糖成タルナリ此時黃黑色桶ニ入置ハ黒

糖トナルナリ暖地ニテ春植一早ク秋製スル一遅
ケレハ莖實ノ糖多結砂粗ノ味佳ナリ寒地ニテ遅
ク植早ク伐タルハ糖少結砂微細味淡シ且杪ニ至
テ用ニ當ラズ故ニ寒地ニ植タル蔗ハ莖ノ末半切
去莖ノ本實シタル處ノミ製スル故其利少シ

造白糖法

漢土ニテモ伴古白糖ヲ造一ヲ知ズ元ニ至テ始テ
是ヲ製ス閩書南産志曰初人莫知有覆土法元時南
安有黃長者為宅煮糖宅垣忽壞壓於漏端色白異常
遂獲厚貫後遂効之ト凡ソ造白糖ニハ先尾溜ヲ燒

物類品階

軋蔗取漿圖



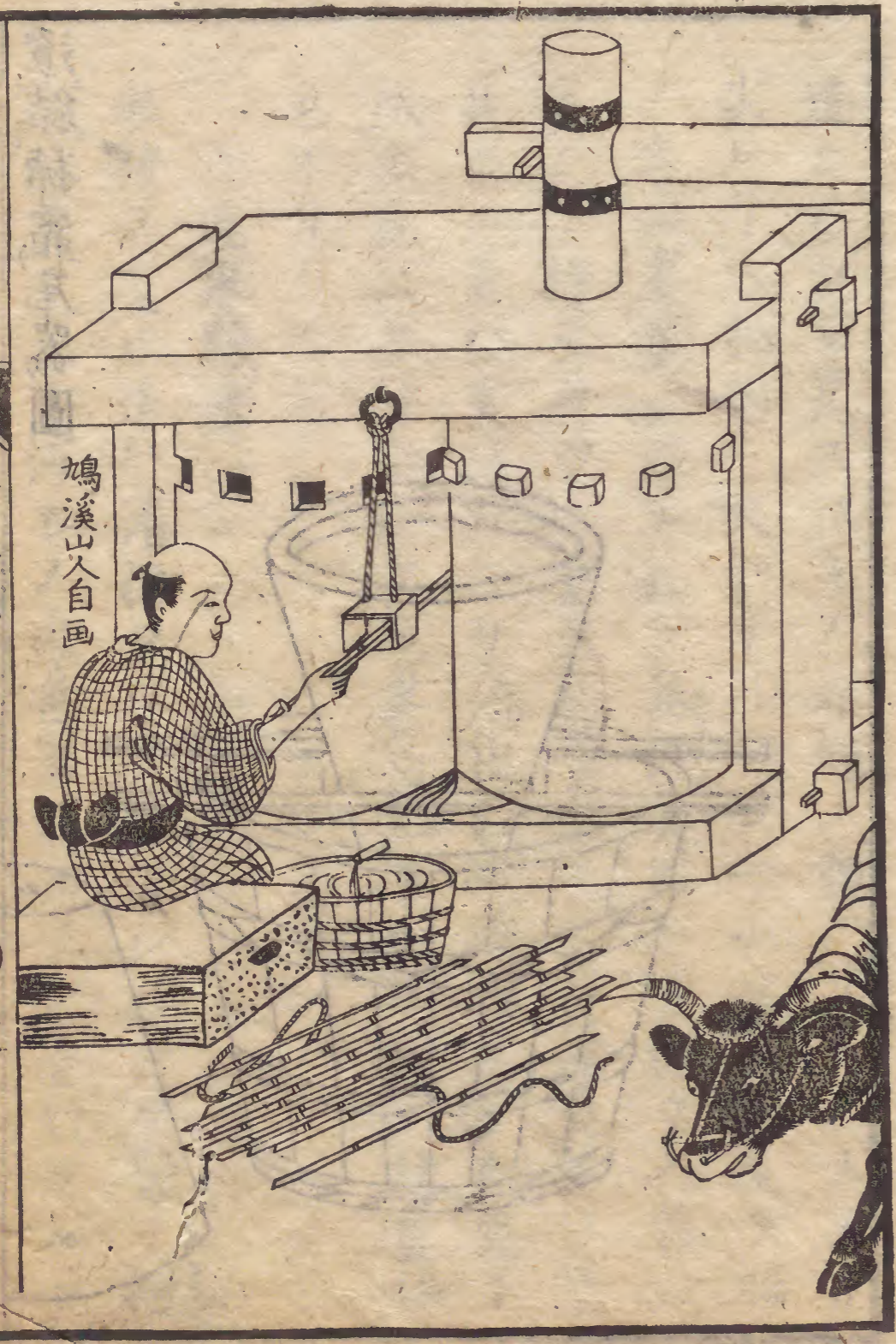
卷之六

十一

物類品階

卷之六

十一



鳩溪山人自画

澄結糖霜尾器圖



造シムベシ是スマキノ赤瓶ノ類ナリ其形上寛下
尖レリ大抵徑リ尺許ナルベシ下小孔アリ是ヲ桶
ノ上ニ置藁ヲ以テ孔ヲ塞住フキキトシ其内へ黒糖ヲ入結シ
定ルヲ待テ孔中ノ塞タル藁ヲ去リ黄滑泥ヲ以テ
其止ニ置ハ黒汁孔ヨリ流出経目溜内悉ク白霜ト
成上面二三寸許ハ其色甚白シ下ナルモノ稍黄褐
色ナリ

造氷糖法

氷糖ヲ造ル法ハ清糖ヲ以テ煎化シ鶏卵ヲ劈テ攪
之渣滓ヲ上リ浮シメ火色ヲ候視テ新青竹ヲ以テ

斬_レ寸許_ヲ茂_ク大_ニ破_テ其中_ニ入_レ一_ノ宵_ヲ過_レバ
即_チ冰糖_ト成_リ

右人參培養ハ予手自_ラ植_ル之數年畧其意ヲ得_ルニ
似_タリ甘蔗ノゴトキハ是ヲ製スル_ノ不多_ク故_ニ
雖_モ未_ダ得其精詳_ヲ諸書ニ記スル所_ト予カ微_ク試_ル
其所_トヲ以_テ記_ス之甘蔗可植_ル之地此法ヲ以_テ植_試
ル_ノ數年ニ至_ハ自_ラ其法ノ詳ナル_ヲ得_{ベシ}是
不_レ如_ク老圃老農_ノ謂_フ也

物類品階卷之六附録終

跋

古之為學將以大其具而効於當
世也何必從事於名物庶類之
末六籍乎較得失於其間邪
然設自之於本草未嘗不與方
書相待為用也辟言猶庖人為

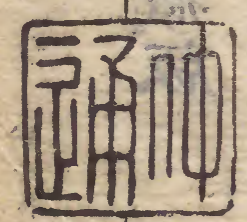
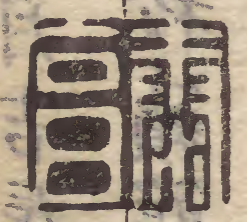
調和先得其臭味而後劑多
少之量乃適于人口也其以不
可不講究多識以待用也豈
可淺諸末棄置不論哉若
或考索之未盡以間擇之未
至草石之心辨冷熱乖違則

其於得効也不亦遠乎故唯精
而叙詳悉始可與言本草已
矣陶隱居曰注易誤不至殺
人注本草誤則有不得其死
者之却草不可不精而叙詳悉
也頃友人平賀士彙編物類

牛類占
品隲其品物非徒辨至當者則
不收焉可謂精教詳悉矣願
其益于陽者豈小乎哉士
柔為人才氣真豪邁行頗
類于俠其志多將以有為者
然則此編又未足以悉士之柔也

其品物所由集與此書所以編
則凡例及田村氏序有焉茲不
復具論

寶曆庚子未之夏瀧岐久保泰身書於
東都昌平學舍



寶曆十三年庚子未之夏

物類品類

寶曆十三年癸未秋七月吉辰

松籟館藏版

鳩溪平賀先生嗣出書

神農本經圖註

日本介譜

淨貞五百介圖

日本魚譜

物類品類後編

四季名物正字考

江戸本石町通三丁目

植村 藤三郎

書肆

同

室町

三丁目

須原屋市兵衛全梓

大坂心齋橋筋順慶町柏原屋清右衛門

〇下

