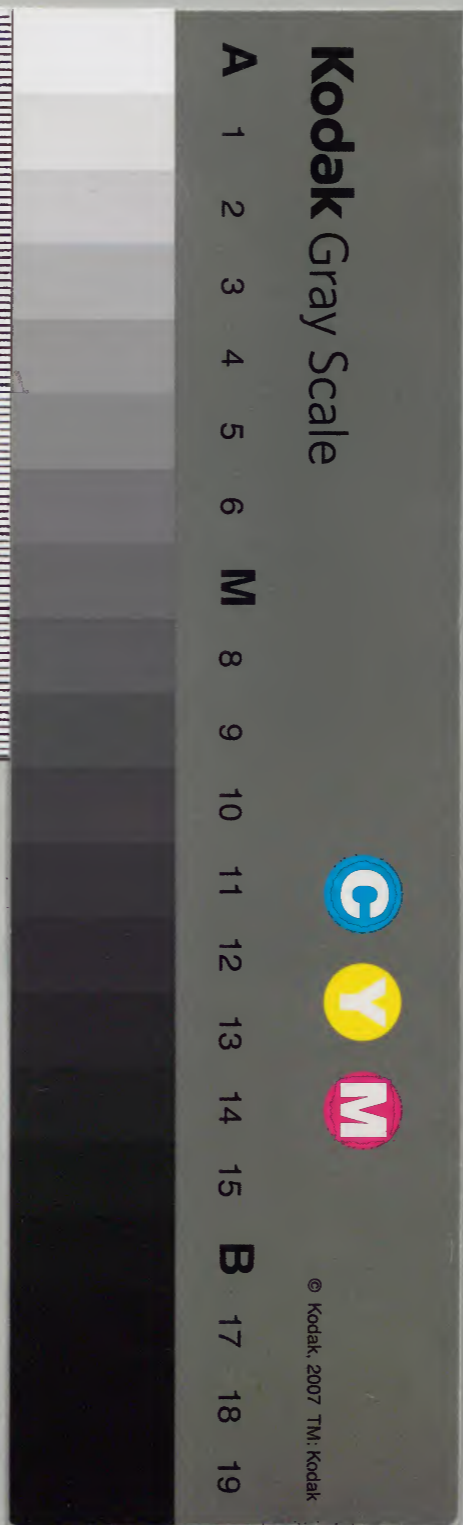


漢書門類	一四九八	函架	一三五	冊數	四〇
------	------	----	-----	----	----

內閣文庫	
番號	漢 1498
冊數	40(12)
函號	278 125



戈部

戈

古阿切果平聲戟屬周禮考工記冶氏戈廣二寸黃長睿

刺也鄭氏謂刃向上而直禮圖戈形若矛槩狀誤也書說命惟

干戈省厥躬武成前徒倒戈晉劉琨傳枕戈待旦又姓朱戈彥

明戈鏹又戈汰唐太宗學書于虞世南每難戈汰一日書戩字

召訓補寫其戈示魏徵徵曰戩字戈汰通真帝賞其鑿識又

地名在宋鄭之間寒澁子禮封于戈少康滅之又人臣以罪戍

邊遠曰何戈○从戈从象平頭戟形篆作戈同文舉要宰辟

鼓作戈

也从戈丩聲引司馬法曰夏執玄戍殷執白戍周左杖黃戍右

秉白旄徐鉉曰今俗別作鉞非按戍威斧也杖而不用故秘長

明神武不殺也从金音義通徐說泥正韻戍註引說文戍越也

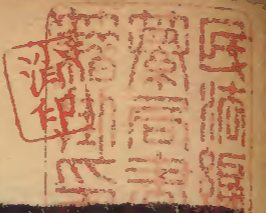
說文無此語不宐增入同文舉要鉞从金戍聲車鑿聲鉞同浴

三才通

卯集中

戈部

一



周伯琦正譌合鉞鉞為一分戊鉞為二分非毛詩鑿聲借用噉  
必改从鐵九非戊象刃及秘形篆作𠄎或作𠄎或作𠄎鍾鼎文作𠄎  
**戊**莫侯切音茂十幹名爾雅歲在戊曰著雍月在戊曰厲又  
𠄎暮切音務義同上聲有韻音牡詩小雅吉日維戊叶  
下禱阜醜註戊剛日也外事以剛日內事以柔日宣王狩東都  
田獵外事也○舊註載琅邪代醉篇戊與茂同音俗讀務吳中  
術者又稱為武閱舊五代史梁開平元年司天監言日辰內  
戊字請改為武詔從之乃知有所自也朱溫父名成以戊類成  
字故司天詔之又趙古則曰戊古武字指戈有丞刃借作戊己  
之戊周伯琦曰戊兵器即矛字古文作𠄎篆作𠄎小篆省作戊  
借為戊己字既為借義所專復制矛字別之而以戊字音莫後  
切其實一字也後避唐諱音武又音務非按梁史朱溫父名  
誠開平元年夏四月壬戌溫更名晁甲子即皇帝位秋七月追  
尊四代考妣為帝后曾祖茂琳曰敬祖堯獻皇帝用司天監議  
詔改日辰戌為武蓋因茂戌同音非父名成與戌相類而改也  
使當日以戊類成則戌亦類成何獨改戌不改戌代醉編溫父

名成改戌為武誤也曾鞏金石錄跋言韓公井在襄州南楚故  
城故城謂之故牆即鄆也梁大祖父名誠改誠為牆今猶朕陳  
耀文言溫父名誠城改曰牆復改曰州東都城南城北改州南  
州北由此推之溫改戌為武避曾祖茂也宋永亨搜采異聞錄  
謂溫父名誠改日辰內戌字誤與代醉編同又兵器之戊借戊  
猶杵曰之午借午趙周二說倒置背理以戊即武矛二字皆非  
定論也又說文戌中宮也象六甲五龍相拘絞也戌承丁象人  
脅徐曰五土無定居主在中從來不相越故曰拘絞人脅亦相  
任也在中土象按徐氏傳會說文鄭樵戴侗非之舊註雜引諸  
說失考正又鄭樵曰戊𠄎撫切即或字从戈前承象執戈揚盾  
或之義也按鄭說合或戌為一亦非○从戈从左房  
篆作𠄎古沈子盍作𠄎篆作𠄎雖載博古圖不必從  
俗去字毛詩本作𠄎  
**戌**辛律切音恤九月辰名爾雅大歲在  
舊註音求矛飾非  
戌曰闔茂漢志畢入于戌又人名鄭  
大夫皇戌宋大夫向戌說文戌威也九月陽氣微萬物畢成陽  
下入地威也五行土生于戌威于戌从戌含一篆作𠄎訓辭未

詳又正譌从戌會意一聲擊傷而威之音恤又古文象用戈戌形作戌六書故戌即威也威篋皆戌聲因聲借戌為辰名按二說然

**戌**

商遇切音怒守邊也詩王風不與我戌中小雅我戌未定左傳連稱管至父戌葵丘陳勝傳秦發閭左戌

漁陽說文从人从戈人荷戈以戌也本作戌篆作戌亦作戌與戌別俗戌中加點作戌非

**戔**

子哀切音災說文傷也本作戔从戈寸聲篆作戔正譌戈有傷害

**戎**

而容切元平聲兵器五戎弓及矛戈義又借為語已辭隸作戎加口以別之

戟禮月令季秋天子乃教于田獵以習五戎書說命惟甲冑起戎又車名詩小雅元戎十乘以先啓行註元大戎為軍之前鋒啓行猶發程也又小戎秦風小戎倭收註兵車倭淺收軫也又蒙戎亂貌邶風狐裘蒙戎註裘蔽也與茸通左傳狐裘尫茸即蒙戎杜甫放船詩江市戎戎暗義同又汝也大雅戎雖小子戎有良翰又姓春秋戎律漢戎賜明戎廉又戎釋詩小雅薄伐西戎註即昆夷禮王制西方曰戎又大也書盤庚乃不與戎毒于遠邇註汝不畏沈溺大害于遠近憚勞不遷也大雅肆戎疾不

矜烈假不瑕註文王之德大難雖不能矜絕充大亦無玷缺也又肇敏戎公註公功戎大也舊訓汝非又助也小雅每有良朋烝也無戎○小雅常棣第四章戎叶上外禦其務務音侮戎而主切吳械韻補讀務為蒙楊慎古音叢目務字載東韻叶下戎與韻補同舊註引詩戎時征切音繩非○从戈从甲本作戌篆作戌隸作戎大即古左字篆作戎別作戔義通同文辭譌从牛作戔同我篆作戔隸非

**戎**

同我篆作戔隸非作戎詳後我註

**戔**

戔本字戔載等字从之省作戔戔互見口部哉註同

文舉要別作戔稱人切音承畢也凡李功謂之戔又善也平

**戔**

也詩大雅虞芮質厥成註虞芮二國名爭田久而不平相與朝周入其境見耕讓畔行讓路乃相讓以所爭

田為開田又樂奏一終曰一成虞書蕭韶九成又地方十里曰成左傳少康有田一成而中興又姓又益成陽成俱複姓又諡汰安民立政開物濟務通達疆立茲曰成又陽韻音常范蠡曰得時不成反受其殃龜策傳天數枯旱國多妖祥螟蟲歲生五穀不成○說文就也从戌丁聲徐曰戌中宮丁成也言成于中

也篆作戚古文从  
今作戚俗作成非 **規** 呼瓦切話上聲擊蹠也舊註 **我** 五可

上聲廣韻已稱關尹子苟知惟命外不見我內不見心又人無  
以無知無為者為無我雖有知有為不害其為無我譬之火燥  
動不停未嘗有我及物我交心生兩木摩火生不可謂之在我  
不可謂之在彼不可謂之非我不可謂之非彼執而彼我之則

愚又范仲淹嘗曰為之自我者當如是成與否有不在我者雖  
聖賢不能必吾豈苟哉又姓六國時人著書名我子漢劉向別  
錄云為墨子之學又支韻音怡大玄周首出我入我吉凶之魁  
註我讀如台小子之台又語韻音五張衡鮑德誅業業學徒童

蒙求我濟濟西河實為東魯○說文我施身自謂也或說我頃  
頓也从戈从手手或說古乘字一曰古殺字古文作成鄭樵曰  
我與戊戌戚皆从戈有殺伐意說文不知會同取義而其說支  
離况我从殺古文从刀此為殺義何疑說文蓋惑于借義按說  
文初訓不誤徐錯曰我从戈者取戈自持也或曰我本戈名象  
形作我鳥可切因聲借為吾我字據此說與乘殺二義無涉說

文支離甚狀鄭氏泥古文从刀牽合成戊戌戚三字从戈專屬殺  
義非也又精蘊因古文我篆形求似勿誤以我从勿从戈改作  
賦總要從身諧戈上聲篆作或也非石鼓文我本作巒不可作  
楷書焦竑略記字始省作避亦非又舊註轉音使如尚書台即

我謂我字从垂得聲不知說文手或以為乘或以為 **戒** 居拜  
殺兩存未波音義錯互未可執垂聲定我音也尤非 **戒** 切音  
介警也備也救也易萃象君子以除戎器戒不虞詩小雅既種

既戒註種擇種戒具田器又齊戒祭祀之禮前期十日戒三日  
齊戒者使有司各做乃心共其職也又釋典菩薩四百戒苾芻  
二百五十戒苾芻尼五百戒詳見藥師經沙彌十戒經道藏大

上老君戒經一卷又有大青陰戒女青律戒道德尊經想爾等  
戒條目頗繁不具載史元世祖令平章政事廉希憲受帝師僧  
八思馬戒對曰臣已受孔子戒為子當存為臣當忠是也又入

聲緝韻音急小雅采薇章豈不日戒叶上服翼舊註養附小雅  
我是用急鹽鐵論引詩我是用戒以急作戒是戒有吉音未詳  
古人稱引詩書不拘泥本文求合大義而止經傳皆狀鹽鐵論

改急為戒蓋戒有急義與詩戒音急諧韻別非戒急二音古通  
為一舊註可謂迂泥朕此說載吳棫韻補陳第詩古音考楊慎  
轉注古音皆如之誤不自字彙始也舊註引易震上象艮鄰戒  
戒音急叶中未得六韜將不常戒戒音記叶失其備亦非○戒  
或作誠義同說文戒在冫部从戈从冫篆作𠄎同文舉要從二  
手持戈與戎从手相發明篆作𠄎不詳考戎本从十古文左  
非从手改十為二手  
誤別作彘彘尤非

**四**

**戎** 舊註同職按職𠄎古通集  
韻作戎無意義不必從

**戔**

將兼切音尖說文絕也一曰田器从持戈讀若詩織織女手  
徐鉉曰銳意也篆作𠄎按詩魏風葛屨章本作摻音織朱傳猶  
織織說文改織非戔隸作織與田器義遠說文戔訓絕織訓微  
盡分為二義訓戔為田器非六書故奇字韻戔同尖亦非

**戔**

同戔一作

**戔**

戔字之譌篆文从似  
二刀俗因譌作戔

**戔**

作先切音箋陞  
小意易貴五爻

束帛戔戔馬氏曰委積貌按帛止于束非委積也馬說非卜商  
易傳戔戔譌作戔戔古碑文刻或省作戔不必泥說文戔賊也

引周書戔戔巧言徐曰兵多則戔故从二戈說文戔賊也从占  
戔聲按戔戔音義別說文誤訓戔為賊與戔混徐氏傳會從二  
戈从非舊註引徐錯說戔與戔同不知說文戔戔  
巧言與戔賊之義自相矛盾未可合戔戔為一也  
戔 通書君奭天休滋至惟時二人弗戔註戔勝也我二人  
將不堪勝二人召公奭周公旦也漢五行志王心弗戔孟康曰  
古堪字正韻堪亦作戔舊註知戔或作戔未知戔亦古堪也  
**戔** 七羊切音牆傷戔也說文他國臣來弑君曰戔徐曰春秋  
邾人戔郕子于郕左傳自虐其君曰戔自外曰戔杜預註  
戔者卒暴之名○从戈  
引聲篆作戔與戔別  
**或** 霍國切音惑迷也疑也易乾文言  
臣進諫上或亂不聽班固東都賦監乎大清以變于之或志史  
記賈誼賦眾人或或漢書作惑義同說文諸家翔意別作𠄎非  
又未定不定皆疑辭或繼周或出或處或忒或不忒或謂或朕  
數或字義皆相通舊註引論語繫辭分三義非○說文或邾也

从口从戈以守一一地也孫氏于逼切徐鉉曰今俗作胡國切以爲疑或不定意重文从或从土作域鉉曰今無復或音正爲或影逼切从口口古圍字四境也會意借爲疑惑字獲北切別作域非按正譌音訓本說文切讀甚明舊註引正譌恣臆節刪不知影逼切讀如域獲北切讀如惑混惑域二音爲一使初學讀域爲惑誤也又泝原口部或同國轉音惑與惑同精蘊惑从二或作豎篆作器从二或者教人自反我無或志人不得而焚或之同文舉要別作惑或泝泝非惑借或義通邦域不必借或說文域作或正譌从或廢

**戠** 戎本字从何戠戎被甲會意戠說文矛古域泥或與域分可也

**戠** 戎本字从何戠戎被甲會意戠說文矛古

矛同類異形合矛 **戠** 古文 **戠** 戠戎

戎爲戠非古文 **戠** 戠戎

詛楚文戠改作戠刑劉孕敵幽刺 **戠** 戠戎

親職漢夏承碑皆用之不必泥 **戠** 戠戎

同 **戠** 舊註音朱戈也按六書戈戟屬不必 **戠** 戠戎

別去戠字此俗書也篇海収戠非 **戠** 戠戎

音殘多也按戠譌作戠復从 **戠** 戠戎

二口作戠訓多誤與篇海同 **戠** 戠戎

**戠** 戠戎

親也詩小雅戠戠兄弟又疾痛在身書金縢周公曰未可

以戠我先王又憂也哀也俗作感又姓漢功臣表戠鯁宋戠同

文又屋韻音足小雅自貽伊戠叶上殺蹙下宿覆又與蹙通考

王記不微至無以爲戠速也○戠从戠未聲篆作戠感正譌別

作鍼非精蘊戠之白者爲之錫劑以文之不專用武也从中諧

束聲束爲从未篆 **戠** 戠戎

作帥按二說泥甚 **戠** 戠戎

古安切音干說文盾也通作干方言自關而東謂之盾或謂之

干又侯幹切音翰爾雅扞也郭璞註相扞衛孫炎曰干盾自蔽

扞也以盾爲人 **戠** 戠戎

扞故干爲盾也 **戠** 戠戎

禮明堂位作搢擊搢戠義通韻會引長楊賦拈隔鳴球師古曰

拈隔擊考也按拈隔因聲近而譌師古說非又爾雅戠禮也註

謂常禮又汰也康誥不率大夏註民不率教始威之以汰也正  
 義曰夏猶楷也言為楷模之常也又齟齬貌韓愈文陳言之務  
 去夏夏乎難之又與楷楷通漢地理志三百里夏服與禹貢枯  
 服同枯稊也从秝楷為正集韻枯通作夏泥○說文戟也从戈  
 从百讀若棘篆作 **或** 他列切音查說文利也又剔也从戈呈  
 異俗作夏夏非 **或** 聲篆作 **或** 或作 **或** 篆作 **或** 六書故曰呈  
 非聲漢書車麟四載至 **或** 聲至譌為呈也篆作 **或**  
 同戟 **或** 同新集韻斬或 **或** 擊也椎也 **或** 俗夏  
 隸省 **或** 作 **或** 本 **或** 作 **或** 篆作 **或** 石經作 **或** 舊註音  
 蠢訓眾動分二字誤別作 **或** 非字學 **或** 舊註音職斂也按說  
 三正昏同裁尤非別詳虫部蠢註 **或** 文 **或** 从戈从音篆作  
 諺義闕或曰與識通借為旂幟字古音獵要 **或** 音簪易勿疑朋  
 蓋簪虞翻本作 **或** 又作 **或** 王肅本作 **或** 據此說舊本 **或** 音訓  
 然非朕虞王二氏或以 **或** 為簪或讀 **或** 為 **或** 獵要兩存無是正  
 或又云簪古文作 **或** 攢馬作 **或** 荀作 **或** 宗虞作 **或** 叢合也陸希聲作

捷速也李鼎祚云舊讀作攢諸說雜出皆譌  
 誤不足信闕可也舊註沿篇海 **或** 訓斂亦非 **或** 俗譌作 **或** 說  
 文 **或** 刺也甚聲口含竹甚二切 **或** 殺也今聲口 **或** 莊習切音  
 含切分為二非舊註竹甚切 **或** 上聲訓斂亦非 **或** 輯爾雅 **或**  
 聚也疏云藏聚也詩周頌載 **或** 于戈凡收斂皆曰 **或** 小雅鴛鴦  
 在梁 **或** 其左翼廣韻止也左傳兵猶火也不 **或** 將自焚又姓周  
 戢黎明 **或** 如止說 **或** 移長切音陽 **或** 同 **或** 舊註音札好  
 文專訓藏兵泥 **或** 鉞屬通作揚 **或** 同 **或** 舊註音札好  
 按六書無 **或** 舊註音占出夢感 **或** 渠回切音遠三隅戟書  
 戾宜刪 **或** 經一說 **或** 字之譌 **或** 顧命一人覓 **或** 〇从  
 癸本作 **或** 篆作 **或** 同 **或** 舊註古 **或** 字 **或** 紀逆切音  
 癸俗省作 **或** 同 **或** 承篇海而誤 **或** 棘有枝長  
 兵也考工記冶氏為戟車戟常戟廣寸有半釋名戟 **或** 也旁有  
 校筋也增韻雙校為戟單校為戈史記秦趙良曰持矛操 **或**  
 者旁車而趨索隱曰關亦作 **或** 又戟用以又刺故又手曰 **或** 左  
 傳公 **或** 其手又地名戰國策秦舉安邑塞女 **或** 註女 **或** 在太行



西又與棘通周禮掌舍棘門註鄭司農曰以戟為門疏引左傳  
 隱十一年子都拔棘以逐之註棘戟也禮明堂佐越棘大弓棘  
 戟同又藥韻音角詩秦風修我矛戟叶上澤下作澤音鐸大玄  
 規曰比禮為甲冠矜為戟被甲荷戟以威不恪○說文从執作  
 戟篆作戟徐曰執非聲義當从幹省幹枝也省作戟精溫戈屬  
 左右有枝凡三刃篆作市象倒而不用形執處稍大周禮所謂  
 刺兵同彊也小篆从戈類作戟後人誤以市為戟形既不倫戈  
 與干亦不當同部也按此說泥象形改作市非同文舉要別作  
 或亦非 **威** 俗譌舊註音 **戠** 戠字之譌舊本弋部戠註引佩觿  
 亦非 **戠** 辱矛戟非 **戠** 集戠从戈謬復収戠彼此矛盾  
**戠** 祖克切音剪說文滅也引詩實始戠商按魯頌作翦朱傳  
 翦斷也言太王自幽遷岐王迹始著有翦商之漸與戠音  
 義通小雅俾爾戠穀朱傳聞人氏曰戠與剪同盡也穀善也據  
 此說戠穀猶言盡善與下文罄無不安語意相近罄亦訓盡蓋  
 戠穀為福祿之本末可謂戠即福祿也爾雅履戠福也毛傳九  
 經字攙正韻皆訓戠為福誤也方言福祿謂之被戠言被除不

祥既盡則福祥滋至非槩以戠為福舊註福祥又盡也引詩與  
 方言並非楊慎謂太王當祖甲時太高宗中宗未遠後二百有  
 六年商始亡無剪商事說文引詩戠商解云福也言太王始受  
 福于商而大其國後世因翦戠音同譌戠為翦許氏曾見古篆  
 文當得其實正韻戠戠註引詩戠穀傳會楊氏說以說文與詩  
 戠穀義合今刻說文戠滅也明是翦滅之翦誤移入戠註翦滅  
 豈可混戠福皆未詳詩翦商就太王當日時地推原商亡自此  
 始與太王之心無涉當從翦說文誤作戠不當訓戠為受福謂  
 詩譌作翦也舊註失考正○本从晉 **戠** 同戠見大部舊本戠  
 作戠篆作戠今从省省作戠義同 **戠** 音姪戠音迭分為二  
 別詳 **截** 七接切前入聲整齊也詩大雅截彼淮浦王師之所  
 截善論言○郭孔大經傳正誤說文引書截截作戠漢書作  
 戠說古字通用按說戠截截音別義通改用戠非同文舉要度  
 尚碑作 **戠** 余六切音郁有文 **戠** 苦堅切音 **戠** 古襲  
 亂亦非 **戠** 采也與或郁通 **戠** 謙戈屬 **戠** 古襲

字掩其不備按武作蒼取習用于戈義鄭戲以紅切音容正樵有此說戮蒼同義與習通非古文襲也戲韻兵器戮也

**戠** 俗字舊註戠以忍切音引說文長槍也又以淺切音衍戠載鋒非

**戠** 戲 俗戲字音呼喚也舊註伐也誤戮力竹切音祿殺也又辱也與之戮力史實融傳同心戮力一說戮力當作戮从戈非石經

从勁或讀聊義同俗讀雷溜甚非○从戈麥聲本作戮篆作戮

**戠** 戠本字說文从雀聲斷也篆作戠長戠箋曰書詩本作戠石經譌作戠泥

朱謀埠曰从異才省戠之扇切旃去聲兵鬥也左傳皆陳口聲作戠按此說泥

**戰** 戰韓非子心度篇治民者禁姦于未萌用兵者服戰于民心禁先其本者治兵戰其心者勝又戰慄

恐也書仲虺誥小大戰戰又多方我惟時其戰要囚之註但戰渠魁以儆懼之餘黨不窮治也又爾雅戰戰蹉蹉動也疏引詩戰戰兢兢此恐動趨步威儀謹敬也又姓漢戰兢明戰慎集韻

或作戰以戈擊獸亦作單引列于墨屎單至按此說誤从戰為正

**戠** 俗戠字舊註同戠篇海戠字戠本戠增

字戈矢殊戠類从戈非戠下戠土或作戠甚非

或非別作郁郁从邑扶風邑名○篆作戠

作戠獻首則作戠按戠分二義亦非

**戠** 舊註音近晚刃也按刃不必別戠虛器切音係弄也商書惟王淫戲用自絕詩衛風善戲謔兮與嬉娛通又姓魏戲志才又虛期切音希水名在新豐東又與呼

通詩於戲於戲即嗚呼刊謬正俗曰歎辭也或嘉美或傷悲末代文士輒為體例若哀誄祭文即為嗚呼封拜册命即為於戲

謂嗚呼為哀傷於戲為歎美妄為穿鑿又呼回切音麾說文三軍之偏也一曰兵也又旌麾亦謂之戲凡轅門幕府曰戲下史

韓信傳可致戲下漢書戲縛灌夫揚雄校獵賦戲八鎮而開關又左傳楚成得臣與晉文公遇曰請與君之士戲註戲者兵也

猶言以兵相見也通鑑漢紀夏四月諸侯罷戲下兵戲謂諸侯之旌麾先是諸侯從項羽入關者各帥兵聽命于羽今受漢封戲使各就國故總言罷戲下師古曰讀如麾林堯叟左傳戲為戲弄之戲謂得臣輕用民命非也○从戈盧聲篆作戲說文訓兵戲孫氏用香義

**戩**

測角切音

戩槍戩也

**戴**

都耐切音帶廣韻荷戴正韻頂荷也

又以卑承尊也書禹謨眾非元后何戴又國名又姓出濟北本宋戴穆公後風俗通云氏于諡戴武宣穆是也漢戴德戴聖受經于后蒼刪禮記又諡洽愛民好治典禮無愆曰戴又韻會或作載禮月令載青旂詩載弁俅俅與戴同又作代切音再左傳隱十年宋人衛人蔡人伐戴註戴國今陳畱外黃縣東南有戴城釋文音再○本作戴篆作戴省作戴說文分物得增益曰戴从異戔聲一曰首戴按訓辭未詳戔亦非聲正韻六泰戴佩也當蓋切戴國名又姓丁代切孫氏定正姓都介切當从孫切合為一音又鴛名戴勝謂鴛鳥首有文如勝勝者婦人首飾漢世謂之華勝非鴛名戴正韻佩也又鳥名引禮記戴勝降于桑誤

指戴即鳥尤非唐武后戴

**戲**

俗戲

**戩**

俗戩字舊註同摑非

作薰變體無意義空刪

**戩**

俗戩字舊註同摑非

戶部

**戶**

呼誤切湖公聲人所由出入也易節初九不出戶庭詩幽風塞向瑾戶小雅西南其戶史孟嘗君傳父嬰曰五月子

者長與戶齊將不利父母文曰人生受命于天乎將受命于戶乎必受命于天君何憂必受命于戶則高其戶耳訟言吾子篇向牆之戶不可勝入曰惡由入曰孔氏者戶也又戶部官名唐六典戶部侍郎有二員判使案者列一署謂之左戶元和後尤重宰相多由此進又古州郡督糧者曰司戶又姓漢戶尊明順天舉人戶校又民家聯比謂之編戶周禮司會註戶籍皆以版書之鄉戶籍亦曰戶版又鴈戶唐書編民有鴈戶言如鴈來無恒也又唐制凡反逆相坐沒其家為官奴婢一免為審戶再

免為雜戶三免為良人皆因赦宥所及則免之又三戶城名在  
 南陽府內鄉縣西南春秋時有此城後人譌為三家言其人民  
 單寡非也又三戶津名漳水津在鄴西史項羽紀南公知秦人  
 必于三戶羽果渡此津破章邯降之秦遂亡徐廣曰南公楚人  
 善言陰陽又人飲酒多寡稱大小戶吳志孫皓每饗宴以七升  
 為限小戶雖不入口亦澆灌取盡白居易詩戶大嫌甜酒又小  
 戶長先醉又止也與扈通左傳屈蕩戶之又上聲侯古切義同  
 ○朱謀瑋曰室口也本作巨象扇及樞形篆作戶古作戶以按  
 古文無深義不必泥同文舉要別作戶俗作戶非又凡人  
 出入者通謂之戶雖有內外一二扇不同其為戶則一也易闔  
 戶謂之坤闔戶謂之乾非專指外曰門內曰戶一  
 扈門為戶也說文半門曰戶舊註內戶外門尤非  
 小門也借義為隘扈難扈字周禮地官甸萬民之難扈史季布  
 傳丁公逐窘高祖急高祖曰兩賢豈相扈哉丁公引兵還陳蕃  
 傳桓帝校獵廣成至上林苑蕃曰安平之時游畋宜有節況今  
 有三空之扈哉註田野空朝廷空倉庫空也正譌凡隄輓等字

从此通用阨俗用厄  
 乃五果切木節也



扈

扈字

之譌

扈

同

扈

區里切其上

書顧命四人綦弁執戈夾兩階扈一曰砌張衡西京賦金扈玉  
 階○篆作扈古文作扈正譌扈本古契字因聲近借為階扈古  
 音叢目與正譌同按古文扈  
 作扈不當借扈二說扈非  
 誤  
 亦作扈與扈別舊註扈車旁推戶也又大計切音第義同  
 非  
 卯本字象門兩闕篆作非古作非與西  
 說文舊註苦減切嵌上聲  
 躡也一曰小戶音訓非  
 例斜曲也乖違也罪也左傳敢干大典以自取非又諡法不悔  
 前過曰非又定也書康誥今惟民不靖未非厥心詩大雅民之  
 未非職盜為寇又止也至也小雅周宗既滅靡所止非又燥也  
 禮祭義卜三宮之夫人世婦之吉者入蠶于蠶室桑于公桑風

戾以食之註戾乾也蠶惡溼葉乾乃以食蠶也又與厲通國策  
 秦人遠迹不服而齊為虛戾註虛墟同居宅無人為虛歿而無  
 後為厲又齊韻音黎小雅優哉游哉亦是戾矣叶上蔡維又質  
 韻音力劉向九歎悲余心之惛惛今目眇眇而遺迭風騷屑以  
 搖木兮雲吸吸以湫戾又屑韻音列潘岳西征賦信此心也庶  
 免于戾如其禮樂以俟來詰曹植責躬詩危軀受命知足免戾  
 目赴江湖奮戈戾戾字房數亾切音防說文室在旁也六  
 吳越戾與鏐通戾之譌房書故堂旁夾室也詩王風右招  
 我由房又東方宿名禮月令十月日在房又爾雅房天駟也註  
 龍為天馬故房四星謂之天駟又星舍書胤征辰弗集于房註  
 辰日月會次之名房所次之宿也又阿房宮名秦始皇作三殿  
 四阿皆房也一說大陵曰阿言若干阿上為房也又俎名詩魯  
 頌邊豆大房註載牲體之半足下有附如堂房也又箭室左傳  
 抽矢納房又姓堯子丹朱封房邑侯子孫以封為氏又州名隋  
 房陵郡唐置房州又防通作坊與房音同義別房旁音義各別  
 韻會引史漢武紀芝生殿內防中溝瀆志宣防並與房同又阿

房秦宮名房猶旁也合旁防房為一字舊註蒲亮切音旁義同  
 並非武紀本作房譌作防必謂旁同房詩山房大房改為由旁  
 大旁阿房改為阿旁說文房不當訓室在旁辭義難通房防旁  
 分可也又東韻音逢道藏中嶽僊人歌徘徊中嶽顛翻焉御飛  
 龍齊騰八絃外翺翔闔闔房舊本治韻會絃作絃非說文从戶方聲篆作房俗作房  
 書君子所其無逸詩鄭風禮褻暴虎獻于公所商頌申錫無疆  
 及爾斯所註爾主祭之君斯所猶此處也又左傳穆子曰好惡  
 不愆城可獲而民知義所註知義之所杜又季武子如宋報向  
 成聘歸復命公享之賦南山有臺武子去所曰臣不堪也註武  
 子季孫宿去所避席也禮儒行雖有暴政不更其所曲禮侍飲  
 于長者酒進則起拜受于尊所史哀帝紀上杜酒所視董賢笑  
 曰欲法堯禪舜何如註中酒也又指物之辭凡不定之名曰幾  
 所猶幾許也疏廣傳同金餘尚有幾所又里所張良傳父去里  
 所復還又過所見是部過註又助語左傳所不與舅氏同心韻  
 會引左傳及論語予所否以所為誓辭誤又方言關西致力予

一事呼為所又姓漢武帝近臣所忠又齊韻音徒班固西都賦  
繚以周牆四百餘里離宮別館三十六所○說文从斤戶聲篆  
作𠄎伐木聲也引詩伐木所按小雅本作許許許音虎叶下  
斧顧朱傳眾人共力之聲說文譌作所又所義不一專訓伐木  
聲泥同文舉要篆作𠄎𠄎𠄎𠄎𠄎𠄎𠄎𠄎𠄎𠄎𠄎𠄎𠄎𠄎𠄎𠄎𠄎𠄎𠄎  
非俗沿石經作所洪氏隸釋孔廟碑作所亦非  
註訓閉戶義同  
分榼榼二音非  
同文舉要載孝經从且  
篆作𠄎𠄎無稽不必從  
鵠詳史記傳韻會作鷓誤又卑貌詩小雅有扁斯石履之卑今  
註言幽王嬖褒姒寵卑賤者以配己已亦卑賤也舊註沿韻會  
汎訓石貌非又凡器物不圓者曰扁漢東夷傳三韓生兒欲其  
頭扁壓之以石俗作扁又先韻音駢按獵賦鮮扁陸離註輕疾  
貌又音偏小也小舟曰扁南史天淵池新制鱗魚舟形甚隘與  
扁通又特也孟康曰扁舟特舟也又韻會辨平免切別也或作

**𠄎**

音移訓𠄎外誤

**𠄎**

舊註古文所不詳所

出按集韻所或作𠄎

**𠄎**

省舊

**𠄎**

屋屋

**𠄎**

都見切

音莫類

扁正韻十一銳辨註云亦作辯扁引荀子扁善之度舊註扁  
音辨引荀不詳考辨借扁之謬荀俗本多譌文未可謂扁與辨  
通也○說文署也从戶𠄎𠄎者署戶之  
文也本作扁篆作𠄎隸省作扁義同  
篇曰戶牡也所以閉戶顏氏家訓與屢通正  
韻上聲琰收居泥廣韻玉篇訓居為閉戶非  
切音𠄎說文外閉之關也徐曰古人言外戶是也曲禮入戶奉  
扁瞻視毋回註扁關也門扇上鑲鈕入主人戶兩手當心如奉  
扁狀雖瞻視不回轉嫌于窺人私也孔氏曰禮有鼎扁今關戶  
之木亦得稱扁一曰鼎扁以木貫鼎所以閉鼎者周禮廟門容  
大扁七个正韻平聲庚收扁古作𠄎與𠄎音覓別又車前橫木  
左傳楚人脫扁又扁所以止旗張衡西京賦旗不脫扁註建旗  
車上有關制之使不動搖曰扁每入門解下之今大梁宮門高  
故不復脫扁也又上聲居永切音同明察也左傳引逸詩周道  
挺挺我心扁扁講事不令集人來定韻會引詩入徑韻扁叶忒  
聲正韻上聲梗忒聲敬闕扁○集韻扁或作𠄎古作𠄎俗从向

卯集中

戶部

三

作扇 舊註音義同尸部扇 俗扇字舊註音賞尸

非 扇 按扇扇於譌字宜刪 扇 同扇 扇 同扇 扇 同扇

同扇 諧向按此說無稽 扇 伊齊切音怡 扇 扇 扇 扇 扇 扇

伐木聲又姓 非 扇 歌烹伏雌 扇 扇 扇 扇 扇 扇

按姓苑無扇姓 扇 隱起切音倚 扇 禮明堂 仗天子負斧 扇 南鄉而

作剗移 扇 去註狀如屏風 以絳為質 高八尺 東西當戶 牖之

義同 扇 間畫為斧文 示威 天子見諸侯 則大負之 而南面 以對諸侯也

又姓 明永樂 崑山令 展昭 通作 依平聲 爾雅 戶牖之間 謂之 展

郭璞 扇 式戰切 墮去聲 扉也 禮月令 仲春 乃修 闔扇 管子 桓

自關而東 謂之 箒 白關而西 謂之 扇 一名 撈 唐裴光庭 典名 藩

明皇曰 光庭性 逐惡 如驅蚊 扇又吹揚也 劉蕡策 扇大和于仁

壽又張蘊 古箴 扇以淳風 又爾雅 蠅 醜 扇註 醜類也 蠅類 好搖

翅 自扇又先韻音 墮 搖扇 鼓風也 東晉補 亾詩 四時 遞謝 八風

代扇 緞阿案 畧星 變其 矚 〇 戶 闔 闔 猶鳥羽 翕 張 故 从 羽 說 文

唐本 从 尸 从 羽 徐 本 翅 省 聲 又 竹 葦 木 雖 別 通 謂 之 扉 亦 謂 之

扇 其 為 尸 一 也 舊 註 竹 編 門 曰 扇 木 曰 闔 泥 〇 扇 侯 故 切 湖 去 聲 尾 也 後 從 曰

行 雷 青 日 札 言 隨 從 天 子 逐 獸 橫 行 也 師 古 註 跋 扈 縱 恣 而 行

非 是 又 人 臣 專 恣 曰 跋 扈 漢 質 帝 目 梁 冀 為 跋 扈 將 軍 又 國 名

夏 同 姓 之 國 書 甘 誓 有 扈 氏 怠 棄 三 正 又 姓 史 記 廉 陶 傳 扈 輒

註 扈 氏 輒 名 又 有 扈 複 姓 又 人 名 桑 扈 古 隱 士 楚 辭 九 章 接 輿

髡 首 今 桑 扈 贏 行 又 桑 扈 鳥 名 詩 小 雅 交 交 桑 扈 通 作 爲 羣 左

部 闕 扈 屏 志 丞 相 黃 屏 黑 幡 又 圓 扉 罪 囚 獄 門 也 與 扉 別

俗 作 囀 又 上 聲 侯 古 切 音 楷 義 同 正 韻 上 聲 五 姥 收 扈 屋 去 聲

五 暮 護 屏 芳 威 切 音 非 說 文 戶 扇 也 爾 雅 闔 謂 之 扉 漢 百 官

部 闕 扈 屏 志 丞 相 黃 屏 黑 幡 又 圓 扉 罪 囚 獄 門 也 與 扉 別

屨

以淺切音琰屨屨註見前

尢

屬

俗字舊註音殺薄屬非

廬

屨同廬廬廬

切音檢門關也从戶哀聲俗作椽同文舉

要袁部屨訓開門機誤互見木部椽註

麤

俗字舊註音湛訓屋上非

手部

手

始九切音首擇名手須也事業所須也書伊訓假手于我

有命史漢高紀上聞蕭何如失左右手又放手後漢顯宗紀殘吏放手註貪縱為非也又失棄本業曰游手又鏡弓曰手弓猶公羊傳手劍也檀弓陳弃疾謂工尹商陽曰王事也子手而舞也又允韻音收易林邑姜叔子天文在手實沈參墟封為晉侯又語韻音黍郭璞神噓贊脚屬于頭人面無手厥號曰噓重黎所處又紙韻音矢宋玉笛賦延長頸奮玉手齒朱脣耀皓齒○握手謂之拳非手即拳九經字樣及總要泥說文訓拳非說文篆作少六書統古文作亦作亦同文舉要別作拳

非

札

省文今義同握改音札公為二非

才

猜來切音裁天

要云天地曰二儀以人參之曰三才又才能通作材漢元紀詔舉茂才異等宋程頤曰善言治者必以成就人才為急務人才不足雖有良法無與行之欲成就人才者不患其稟質之不美患師學之不明師學不明雖有美質無與成之矣邵雍曰臨大事朕後見才之難才者天之良質也學者所以成其才也周勃霍光惟無學故未盡善士有出人之才必以剛克中剛則足以辦事業處患難宋神宗欲用呂惠卿語司馬光曰惠卿進對明辨亦似美才對曰惠卿文學辨捷朕用心不正願陛下徐察之江充李訓若無才何以動人主帝默朕又寧宗朝羅點性端介或謂天下事非才不辦點曰當論其心心苟不正才雖過人果何取哉又唐百官志擇人以四才註身言書判又姓明尚書才寬又與纜通徐鉉曰古亦用才為纜始字晉謝鯤傳才小富又與裁財並通漢文紀其罷衛將軍軍太僕見馬遺財足揚雄傳財足以奉宗廟馬援傳裁知書又齊韻音齊詩魯頌思馬斯才

卯

卯集中

手部

圭



叶上伍驥陸雲荅兄詩咨予頑蒙叢爾弱才沈耀玄渚挹庇雲  
 淇又尤韻音愁易林季子多才使我不要又楊氏轉注古音九  
 泰才音蔡引東方朔荅客難叶害按本文傳曰天下無菑雖有  
 聖人無所施才上下和同雖有賢者無所大功效同在東韻菑  
 才則皆韻叶音也楊氏菑為害變才之本音與害叶非也文  
 選俗本作天下無害菑增害字亦非○說文才艸木之初也从  
 丨上貫一將生枝葉一地也徐曰上一初生岐枝下一地也一  
 曰能也質也又說文材木挺也从木才聲徐曰木勁直可用故  
 曰入山掄可為材者人之有才義出于此正譌才木質也在地  
 為木既伐為才象其枝相斬伐之餘从木省別作材非按諸家  
 或分材才為二或合才材為一林泥集韻才通作材正譌从才  
 廢材尤非又佩臚集才人才才偏旁手字同文學要才為手字  
 在旁楷文名挑手俗名挑才非據二說从ノ从ノ各別狀說文  
 正譌才篆作才與手旁形相近或言手旁才作手上一画小斜象  
 手形不知六書在會意**无**失本字說文縱也乙象艸木屈曲  
 古人非必如此膠固也

正譌从手乙聲隸作失借為弋質切放也叶音試通作佚篆作  
 夫舊本闕同文學要篆作失隸楷失與矢相似蓋从矢一放而  
 出即失不可復得故从矢出頭注放也  
 與手乙不同為得之對按此說泥甚 **攴** 同攴與執通舊註  
 子集 **攴** 集韻古文收字捕也从攴聲攴 **攴** 佩臚集攴  
 攴註 **攴** 即糾又與膠同束也篆作攴攴 **攴** 古巧字按  
 此說 **攴** 舊註音求緩也又緩 **攴** 舊註音攴以手扣物也一  
 非 **攴** 持一說攴字譌文 **攴** 舊註音攴以手扣物也一  
 音仇 **攴** 虛白切音勒箸者著著指問易繫辭歸奇于攴以象  
 亦非 **攴** 閏又再劫而後掛大玄經作再芳从劫為正又郎敵  
 切音力縛 **攴** 蒲角切音泊杖也本作攴虞書攴作教刑月令  
 也關中語 **攴** 季秋司徒搢扑北面誓之註扑即夏楚二物又  
 小擊也刺客傳高漸離乃以鉛置筩中復進得近舉筩扑秦皇  
 帝不中又蒲夾切音拔姓也又扑撲剝義異同文學要扑同剝  
 非 **扒** 傅邁切音拜拔也詩勿翦勿拜拜或作扒誤正韻引詩  
 收扒非又元包經拔尸扒氏傳曰轉石伐木也佩臚集

扒必札 **打** 丁雅切逢上聲擊也北史張彝傳擊打其門杜甫反破聲 **打** 詩秦熟從人打又不如醉裏風吹盡可忍醒時雨打稀又有觀打魚歌項氏家說曰俗助語每與本辭相反其用打字尤多如打疊打聽打量打睡之類不但擊打之義而已又打斷宋街市鼓曲吳曾曰崇寧大觀以來內外街市鼓笛拍板名曰打斷政和初禁之其後民間不廢鼓板之戲改名大平鼓又宮內戲曰白打王建詩寒食內人常白打庫中先散與金錢韋莊詩內宮初賜清明火上相聞分白打錢劉貢父詩話曰柳三復能蹴鞠曰背裝花屈膝白打大廉斯則白打亦毬采之名也○六書故都挺都冷都假三切韻會載說文从手丁聲穀梁傳宣十八年註稅謂擗打也音頂正韻打附上聲五馬音都瓦切韻牋云打字通音當作都那切如讀都瓦切不成聲矣或又言打從丁本音等按諸說紛紛必拘泥丁頂等三聲非定音也歐陽修歸田錄論打字當滴耿切舊註引歐說改音滴尤非

**扔** 如乘切音仍集韻強牽引也又姓古今人表有扔君又扔乃證切音認義同說文因也與仍通篆作

**杜**

舊註巾去聲以巾覆物一曰覆巾沿篇海誤

**村**

楚本切音付截也與剌通

**杖**

拭字之譌改音亦非

**杜**

在本字舊註音母手指與樹混土部在字重出

**托**

同拓改音卯非

**杖**

俗文

**杜**

註音丈傷也誤

**杓**

徒了切迢上聲說文疾擊也方言揜取

**杜**

居康切音岡說文橫關對舉也史記秦武王與孟說

**杓**

曰杓从鈞省篆作

**杜**

叢非

**杜**

扛龍文之鼎韓愈贈張籍詩龍文百斛鼎筆力可獨

**杜**

扛○工猶役也故从工手會意工亦聲古

**杜**

命爾多修杆我

**杜**

于觀左傳親帥杆之送致諸竟學記發而後禁則杆格而不勝

**杜**

註杆拒也勝公聲不勝謂教不能勝其為非之心也互見後捍

**杜**

文從上挹

**杜**

初加切音又挾取也韓愈詩鑿叔飽活齋韻會

**杜**

也一作

**杜**

或借用

王字通

卯集中

手部

士

拳加物 **拖** 同拖別作拖六書故拖 **拈** 同拈 **扣** 與破通說

亦作攏 **拖** 亦作佗合佗拖為一泥 **拈** 省 **扣** 文專訓牽

馬泥互見 **抗** 五忽切音兀動搖也新安胡氏曰抗有齟齬頓

支部破註 **抗** 挫意考工記輻廣而鑿淺是以大抗詩小雅天

之抗我如不 **四** **拗** 蒼沒切音碎摩也又 **扭** 女九切音紐

我克俗作碗 **四** **拗** 干結切音切義同 **扭** 手縛也佩騰

集手轉貌今 **粹** 俗粹字舊 **抗** 居艾切音蓋磨也又 **拈** 拈

俗謂揪為扭 **粹** 註同粹非 **抗** 古忽切音骨義同 **拈** 拈

之譌舊註音甲手指搔拈物 **拈** 房吻切音粉說文握也大玄

與拈義通改作拈分為二非 **拈** 曰地則虛三以拈天註范氏

曰拈猶并也又通患切班去聲今俗以 **拈** 拈字之譌舊註通

裝飾為打扮演劇者飾其面謂之扮戲 **拈** 患切中原雅音裝

拈 **拈** 拈字 **拈** 俗拈字舊註俗地字篇海闕訓音雉 **拈** 拈

非 **拈** 拈之譌 **拈** 音拈拈非正韻上聲者韻不收拈 **拈** 拈

與拈通周禮春人女春抚二人鄭康成註引詩或春或抚詩今

作揄古虞尤韻通也舊註知玉篇訓福誤不知音右訓動亦誤

**扱** 測洽切音插說文収也廣韻取也引也舉也儀禮士昏禮

婦拜扱地註手至地也曲禮以箕自鄉而扱之註以箕自

向斂取糞穢不以箕向尊者呂氏 **扱** 補彎切音班引也挽也

讀扱為插又許及切音吸義同 **扱** 公羊傳扱隱而立又扱

班切音攀與攀同又去聲普患切義同本作并說文引也从反

又篆作𠄎徐曰引者自外引入故反手而外引之說文又有攢

今作攀集韻亦作扱𠄎楷作并音義並同正韻十刪扱援也攀

扱班切自下援上也音別義同分攀扱為二非互見後攀註

**拈** 舊註音箱把也義通又留拈 **拈** 古剎切音夏說文刮也

專職業誤一說揜字之省 **拈** 廣韻階拈物也韓愈征

蜀聯句室晏絲曉 **拈** 俗於 **拈** 逢無切音符佐助也漢晉佐

拈註機杼拈拈聲 **拈** 字 **拈** 尊者二人左右扶行晉武帝

醉虞侍中命拈之辭曰臣仗不及拈又姓漢廷尉扶嘉瓊州人

又芳無切音孚禮投壺矢室中五扶堂上七扶庭中九扶註鋪

四指曰扶又與膚通四指為膚公羊傳扶寸而合亦作膚註側

手曰扶按指曰寸又扶扶幼小貌太玄經赤子扶扶又尤韻音

卯集中 手部 六

卯集中 手部 六

卯集中 手部 六

卯集中 手部 六

卯集中 手部 六

卯集中 手部 六

卯集中 手部 六

卯集中 手部 六

卯集中 手部 六

卯集中 手部 六

卯集中 手部 六

卯集中 手部 六

卯集中 手部 六

卯集中 手部 六

浮陸雲峇兄詩昔我先公爰造斯猷今我六蔽匪崇克扶○說  
文篆作𠄎六書故作𠄎古文作𠄎同文舉要作𠄎鍾鼎文作𠄎  
不必泥集韻古作𠄎按 **扶** 舊註音與 **扶** 舊註音與 **扶** 誤雖載篇海六書  
扶古伴字扶混扶非 **扶** 量也誤 **扶** 誤雖載篇海六書  
無扶扶 **拊** 同析太玄經玄攤曰常變錯故百事拊註錯雜也  
宜刪 **拊** 常謂天地日月星辰變謂四時變改也常變而不  
變四時錯行故曰 **拊** 古文將篆作𠄎說文扶也與將義合孫  
百事分拊拊音席 **拊** 恤士良切非六書故作𠄎从又手也會  
意六諧聲正譌曰舊說將从肉从寸非按二說將本作拊叙俗  
用將又長箋卽古牀字象日形當是几案類从手身意兼聲按  
此說 **批** 匹依切音披手擊也左傳宋萬遇仇于門批而殺之  
尤非 **批** 莊子批大卻孫臏傳批亢擣虛註亢本喉肱字漢書  
婁敬云與人鬥不益其亢未能全勝音義同此言批亢謂擊其  
要處也索隱云敵亢拒必須批之誤也又推也轉也示也唐李  
藩傳藩遷給事中制敕有不便者黃紙後批之帝稱其有宰相  
器又普弭切音語義同又避州切音別相如上林賦批巖衝擁

奔揚滯沛註水涌流貌韻會通作批集 **抵** 與抵通說文抵側  
韻摠或作批按三字分平入二音義通 **抵** 擊也諸氏切篆作  
抵抵擠也丁禮切篆作𠄎九經字樣抵音止抵音邸分爲二集  
韻抵或作𠄎通作抵正韻抵亦作抵韻會四紙収抵闕抵皆合  
爲一按說文抵徐引史記抵掌而談史杜周傳業因勢而 **抵**  
抵脆服虔註音紙擊也抵有止邸二音合可也說文泥 **抵**  
舊格切音摘梳也又濟列切音節治髮也莊子簡髮而狄通作  
櫛轉注古音狄載寘韻音事非又集韻損古作狄亦非舊註爭  
義切緇去聲口感切音坎打擊也與 **抵** 俗抵字說文搨把也  
詩坎坎擊鼓之坎音義相混非 **抵** 或从扌作抵與搨通  
說文搨搨於革切搨搨也把與抵音義通分搨 **拊** 都日切  
搨爲二泥舊註同搨不知搨本作搨搨當从拊也 **拊** 音拊說  
文并持也篆作 **拊** 都困切音頓 **拊** 戶牙切音驛與划同撥  
解篇海譌作拊 **拊** 引也撼也 **拊** 進船也俗音爪補不足  
曰 **承** 稱人切音成說文奉也受也增韻下載上也廣韻次也  
找 **承** 書說命敢不承受君之明德又左傳晉鄭同盟于平丘

子產爭承曰昔天子班貢輕重以列卑而重貢者甸服也鄭伯男也使從公侯之賦惡弗給也註承貢賦之次列也又尚書大傳庶人有石承註石承屋柱下石也當柱下而已不外出以為飾又與承同左傳哀十八年楚使子國帥師而行請承註杜預曰承佐也漢馬援傳承掾之任又州名漢牂柯郡地宋置承州又姓漢明帝時承宮又敬韻昨互切音贈禮運賄承合皆有正焉又之盛切音證承鄉漢侯國名又陽韻音常班固高祖泗水亭碑休勳顯祚永承無疆於皇舊亭苗嗣是承○从収从卩會意篆作承小篆加手作承篆作承會稽誦天下承風作承隸楷作承省作承別篆作承內泐於非

**捩** 俗引

註挽弓與說文引訓同分引捩為

二非集韻引或作弘古作捩亦非

淫巧以說婦人又去聲奇寄切義同禮記執

技以事上漢晁錯傳中國長技五通作伎

非 **梓** 俗梓字說文梓从手峯聲奉也舊註音逢亦作梓又音義與說文同譌省作梓非又音俸訓打亦作梓尤非

**抗**

舊註音院訓搖動引老子揣而抗之按老子揣而鏡之不

**枉**

可長保譌作抗非又音竟九画作抗亦非誤與篇海同

狂字之譌舊註

音狂亂貌非

**抃** 獨面切音便說文拊手也列子老幼

宗惠叔稱君侯有美瓊聞之警喜笑與抃會又樂書帝嚳命伶人作唐歌有抃以為節註兩手相擊也今龜茲樂人彈指為歌舞之節亦抃之細○說文从

手弁聲篆作抃古借下義同

**托** 托字之譌佩觿集托撼也亦

**松**

松字之譌

與鈔通以匕抄取糝物也

**抄**

杜甫詩飯抄雲子白韓愈

**托**

作托舊註義同托譌作托音

**托**

俗托字舊註

**托**

舊註音花搗也又音

**托**

武粉切音劓拭也

**托**

漢朱博傳托拭用

之註摩也楚辭九章孤子嗟而投淚魏曹丕與吳質書間者歷  
 覽諸子之文對之投淚既痛逝者行自念也又太聲文運切義  
 同通作抵呂氏春秋曰吳起抵汰 **相** 相字 **相** 丘月切音鼓與掘通荀子大  
 註楊倞曰穿也列子相其谷而得鉄呂覽安灰篇淺葬則狐狸  
 相之又與措通互見後掘措二註○本作相从手曰聲篆作𢇛  
 與从月作𢇛別正韻五屑収相譌作相諸家引荀子議兵篇溝池鉗註  
 摺篆作𢇛从非讀書通因相字似相引荀子議兵篇溝池鉗註  
 古掘字又因掘或用鉗譌作鉗引文子無鉗墳 **相** 魚厥切音  
 墓未詳相鉗與相掘音義各分沿譌強通尤非 **相** 月動也晉  
 語其置本固矣故不可相又折也太玄羨首 **承** 俗承字改从  
 車軸抽折其衡相與胡川抗通俗作肝非 **扶** 二人取奉承  
 義 **扶** 居月切音縻說文挑也廣韻技出也增韻掎也吳越春  
 非 **扶** 秋吳殺伍子胥將必曰可技吾目置吳東門觀越兵之  
 入又韓愈進學解爬羅剔技刮垢磨光書法苑徐浩艸書如怒  
 猊技石通作餒孫寶傳故擒餒以揚我惡餒與技同或作剗又

設絕或借洩縱弦疆本作技毛詩用洩義通技剔擿技必不可  
 誤借洩正韻五屑餒訓擿餒技註闕剔技義汎言縱弦疆通作  
 洩剔技之技與洩混非也○本作技篆作𢇛亦 **把** 補瓦切巴  
 作掎六書故技又作𢇛按𢇛訓掎目分可也 **把** 上聲說文  
 握也釋名把播也所以播除物也又與肥通漢貢禹傳農夫捧  
 艸把土註捧拔取把手捨之也又姓本巴氏東樓公之後後漢  
 靈帝時巴康避董卓難改姓把西魏涼州刺史把秀明把安又  
 太聲必駕切弓弣之屬手所握處為把別作𢇛又把與把別韻  
 會小補通作把引郊祀志捨視得鼎師古註捨以手把土按漢  
 書註本作把譌作把合把把為一非又釋名把有播義非音把  
 為播舊註引釋名轉音跛亦非吳械韻補寄韻把 **把** 舊註音  
 音跛叶韻蓋有之不必因釋名訓播改把本音也 **把** 沁播也  
 插也 **枕** 竹甚切枕太聲說文深擊也支部作攴義同舊註音  
 扶誤 **枕** 由杼曰又音百刺也擊也又正韻枕載尤韻訓杼曰  
 見周禮或作𢇛揄上聲篠韻𢇛亦作枕感韻枕音倭訓擊刺按  
 揄通作枕與枕从尤別正韻引周禮枕譌作枕誤也舊本不詳

考說文本訓枕與枕混尤非○枕篆作𣪠枕篆作𣪠因形可以  
 考聲卽篆可以定楷學者類推之勿爲正韻所蔽可也互見枕  
 扶二  
 註 柯或作格柯格讀平聲又五駕切牙太聲與研通  
**拊** 拊擗通說文拊上舉也引易用拊馬壯吉烝上聲按周易  
 今文作拯石經从拯義通徐鉉曰今俗別作拊非泥甚玉  
 篇拊有烝整二聲唐楊於陵傳拊贍 **拊** 俗概字舊註  
 貧民與拯同說文拊或从登作拊 **拊** 音係訓拭非 **拊** 羽  
 切音允說文有所失也引左傳拊子辱矣又戰國策惟恐拊之  
 又與隕同史記東越列傳太行王恢曰所爲來者誅王今王頭  
 至謝罪不戰而拊利莫大焉漢書作隕俗譌作拊又呂覽蔡公  
 拊于漢中又通鑑慕容廆見封釋二子曰此家拊拊千斤健也  
 註謂二子如千斤健之無能爲必拊墜其家也晉桓溫曰昔劉  
 景升有千斤大牛噉芻豆十倍常牛負重致遠曾不及一羸特  
 千斤健卽此意又拊从手與拊从耳別舊註拊  
 正韻韻會拊聲也引楊子非別見耳部拊註 **拊** 五換切音  
 玩銳盡也

又挫也又耗也史平準書百姓抗敝以巧汰註言百姓消耗貧  
 敝故行巧詆之汰也師古註前漢食貨志曰抗詆也謂摧挫也  
 巧汰爲巧詐以避汰也又平 **拊** 乃骨切音拊搵拊按 **抑** 伊  
 聲吾官切義同又與利通 **拊** 物水中也別作拊 **抑** 昔  
 切音益按也治也遏也學記君子之教喻也強而弗抑註作興  
 其志氣之所尚不沮抑之使退也史漢明帝六年詔禁章奏浮  
 辭自今過稱虛譽尚書宜抑而勿省又謹密貌詩小雅威儀抑  
 抑又借爲反語辭發語辭鄭風抑磬控忌小雅抑此皇父又寘  
 韻音意屈原九章撫情效志兮俛屈以自抑利方以爲園兮常  
 度未替又詩序衛武公作抑戒刺厲王亦以自警國語楚左史  
 倚相曰衛武公作懿戒自儆韋昭註大雅抑之篇抑讀曰懿按  
 懿戒卽抑戒之別名殊音同義不必率合二字爲一韋說非  
**抒** 賞呂切音暑說文挹也一曰除也左傳難必抒矣又溲水  
 也俗作汙又引而出之也班固兩都賦叙或以抒下情而  
 通諷諭劉向傳一抒愚意王褒傳略陳愚而抒情素劉向別錄  
 鄒子曰抒意通旨又裔居切音書義同俗从木作抒韻會抒通

作行正韻行 **抓** 側絞切音蚤搔招也 **杯** 蒲侯切音哀旬取

亦作行非 **抓** 正譌从爪俗作抓非 **杯** 也禮運汗尊杯飲

註以手掬飲之也史張釋之傳取長陵一杯土註謂手掬之土

也唐路賓王討武氏檄一杯之土未乾六尺之孤安在俗讀如

杯借為杯酌之杯非 ○篆作𠂔通作捋說文捋引取也與捋

別捋即捋譌省隸作捋正韻引釋之傳作捋集韻杯或作抱亦

作捋从 **投** 徒侯切音頭贈也詩鄭風投我以木桃又棄也擲

得棄其骨與犬樂記投殷之後于宋註舉徒之詞也又姓漢光

祿投調又宥韻音豆與句讀之讀同馬融長笛賦聆曲引者觀

泐于節奏察度于句投又物相逗合也與逗通杜甫詩遠投錦

江波註投公聲又醞酒亦作投梁元帝樂府宣城投酒今行熟

停鞍駐馬暫棲宿註投酒重醞酒 **料** 當口切音斗料擻 **抗**

也 ○篆作𠂔說文擻也義未詳 **料** 本作料見後擻註 **抗**

口浪切康太聲舉也禮文王世子周公相踐阼而治抗世子汰

于伯禽註成王幼年即佐故周公舉世子事君親長上之汰以

教伯禽使日夕與成王遊處俾有所視效也又抗拒也晉元帝

紀王敦狼抗無上註如豺狼抗扞也又以手舉物也張衡西都

賦抗仙掌以承露註作仙人掌擎承露盤也淮南子百人抗瓠

不若一人挈而趨事有眾而不若少者又姓又諡汰逆天虐民

曰抗又陽韻音岡詩小雅大侯既抗叶下張又張衡思玄賦時

臺疊而代序兮疇可與乎比抗叶上霜下亾古單作亢吳越韻

折

折 靈之所擊無不摧折雋不疑傳不疑謂暴勝之

俗作抗譌 **折** 之列切音哲斷也家語方長不折史賈山傳雷

象作折 **折** 靈之所擊無不摧折雋不疑傳不疑謂暴勝之

曰凡為吏大剛則折又折中班固兩都賦序作賦以極眾人之

所眩矐折以今之汰度註長安人恐天子遷洛盛稱西京之美

言洛邑之陋故先作西都賦陳其奢麗後作東都賦稱汰度以

折之揚雄羽獵賦序又恐後葉復修前好不折中以泉臺故因

枝獵賦以風之註築泉臺魯莊公事言宮觀之盛雖始于武帝

今成帝不必復修當以泉臺為折中也又曲也禮玉藻周還中





披經切聘平聲彈也杜甫詩捫弓落欲語亦作拑

也散也漢中山靖王傳塵埃拂覆註師古曰拑布散也王莽傳

詩國十五拑偏九州又博故切音布義同說文訓捫持集韻訓

擊从非篆作

編通作布

不停披于百家之編楚辭皇露既下百艸今奄離披此梧楸又

歌韻音坡魏劉邵趙都賦布漢中外緣延陵阿從風發曜猗靡

雲披又荷衣曰披又與披通折也漢灌夫傳枝大于本必披又

紙韻音齧震散貌史項籍傳漢軍皆披靡又寘韻音祕周禮司

士六軍之士執披註謂大喪棺行恐逢道險兩旁有紐以結之

若四馬六轡狀所以防傾虧也○說文旁持曰披从手皮聲篆

作報古

文作攪

也又音穴

義同於非

拑

俗拑

拑

同答俗

拑

音鋪舒

披

匹伊切音批開也分也散也左傳昭五年披

拑

徒典切音鈇引戾也又止忍

拑

莊加切音楯

作攪戲義通類篇批又

抱

鋪告切庖去聲持也又挾也言召誥保抱攜持詩大

南子雖天地覆育亦不與之拑註持者也又姓漢中常侍抱

焜又有韻音庖上聲相如上林賦長千仞大連抱夸條直暢實

葉俊林林音壯陸雲歲暮賦虛圖逝而辭棄兮密思集而盈抱

叶上老考下造蚤○說文抱轉步侯切與捫同捫或从手包意

兼聲徐鉉曰今作薄報切以為裏袞字非是據說文捫或作抱

猶木部捫通作抱舊註抱用說文捫訓引取分抱捫為二字捫

別訓捫誤又按裏袞之裏亦作抱抱轉去聲即裏袞之義徐鉉

云抱不當作薄報切亦誤又拋抱音義各別史記褚先生傳抱

之江中唐皮日休詩季春人病抱芳杜杜當從拋俗謔作抱非

抱即拋也或謂拋古通用抱與拋同朕則召誥之保抱儒行

之抱義大雅之抱子皆讀曰拋謂之保拋拋義拋子可乎經史

抱皆有去聲不宜與拋溷說文拋棄也引左氏傳通用標分抱

卯集中

手部

五

拋為二音義甚明舊註披交切音拋引史傳抱之江中部巧切

庖上聲引詩亦既抱子蓋未詳抱之江中之抱本作拋亦既抱

謂哀譌作抱非尤泥 **柯** 虎阿切音呵說文搗也引周書曰

歸于周譌作柯非六書故柯苦加 **拈** 乃里切音你止也易繫

切搗之力也或作拈搭搭平聲 **拈** 于金拈王肅本作拈又

尼質切音 **摠** 余祭切音裔引也亦 **抵** 典禮切音邸擠也

暱義同 **摠** 作摠正譌別作摠非泥 **抵** 觸也史記抵掌而

談註以手指畫言事也漢朱博傳奮髯抵几又與甌通史李斯

傳二世作角抵優俳之觀應劭曰戰國稍增講武之禮以為戲

樂用相夸示秦更名曰角抵角者角材也抵者相抵觸也漢武

元封二年作角抵戲張騫傳作角氏又擲也南史到溉見劉峻

廣絕交論抵之于地又大抵猶言大凡亦作氏漢志大氏皆遇

告師古曰大氏大歸也唐書譌作大底又當也漢高紀傷人及

盜抵罪及至也漢郊祀歌抵 **扶** 尺栗切音叱笞擊也左傳宋

冬降霜抵抵同互見前抵註 **扶** 公違命無畏扶其僕以徇註

無畏字子舟 **抔** 俗抔字舊註音坯 **扞** 俗字舊註挈持

又以扑扶職 **抔** 訓披分二字非 **扞** 浴集韻篇海誤 **搨**

搨字之譌舊 **抹** 彌葛切音末摩也塗抹也亂曰塗長曰抹人

註同搨非 **抹** 秦觀詞山抹微雲又禪宗有薄批明月細抹

清風之語又屑韻音蔑蘇軾春菜詩 **抹** 抹字之譌舊註 **搨**

搨芽帶土拳如蕨膾縷堆盤纖手抹 **押** 乙甲切音鴨簽書文字

舊註中公聲押物長也按本作仲 **押** 也又唐李泌傳給舍分

古借申集韻伸或作押嶺非 **押** 也又唐李泌傳給舍分

司押事通典曰中書舍人六人以久次者一人為閣老又一人

知制誥其餘分署制敕以六員分押尚書六曹佐丞相判案故

舍人謂之六押又押衙唐官名武大臣衙官也又詩賦叶韻曰

押韻又呼夾切音狹檢束也輔也舊音夾非又與壓通韓愈遊

太平公主山莊詩 **抽** 丑鳩切音瘳引也莊子桔槔挈水若抽

故將臺榭押城圍 **抽** 陸機文賦理翳翳而逾伏思軋軋其若

抽註言理隱思塞若抽之而不能出也又除也拔也詩小雅楚

楚者茨言抽其棘又宥韻音宙詩鄭風左旋右抽註抽拔刃也

卯集中 手部 三

又抽與紬聲音通義別漢谷永傳燕見紬繹註紬音抽引其端緒也集韻抽通作紬王莽傳紬其兩脅師古註抽同又呂氏春秋知分篇南家之牆犖于前而不直註犖猶出也曲出子罕堂前也按紬犖皆因抽聲近而譌合為一非又顏氏刊俗糾繆引詩中犖之言不可抽也與辱叶按詩本作讀叶上東改讀作抽尤非○說文本作搯或作抽亦作擣音義同

**拈** 丘切音區方言摸去也一曰捧也揚雄傳祛靈蟻註挹取也又居怯切音劫持也或作擣義同

**拈** 同擣

**拈** 拈於祝字

**拈** 俗字

**拈** 俗字音牙

**拂** 敷勿切音弗說文過擊也之譌

**拈** 宜刪

**拈** 訓慈無稽

**拂** 徐錯曰擊而過之也廣韻泰也拭也除也曲禮進几杖者拂之又漢黨綱傳激揚名聲互相題拂又田器王莽傳予北巡必躬載拂每縣則粟以勸蓋藏師古曰拂所以擊治禾者今謂之連枷粟謂治粟一說拂本作拂又拂塵之具南史齊陳顯達謂子休尚曰塵尾蠅拂是王謝家物汝不須捉此即取燒之物類相感志元載得龍鬚拂蚊蚋不敢入又與弼通荀子諫諍輔拂更蓋寬饒傳以久遠之事匡

拂天子戴侗曰拂謂矯拂其非讀薄密切誤又屑韻音伐蘇軾和秦觀詩時蒙好事過解榻時一拂隱居便醉睡世路多顛蹶又質韻音肸白居易詩酣歌口不停狂舞衣相拂平生賞心事施展十未一又隊韻音肺道藏馮夫人詩挺穎德音子神英乃高拂天岳臨空

**柳** 抑字之譌篇海

**拈** 俗搯字舊註

**拈** 拈

之譌舊註音

**柱** 之與切音主掌也支也距也漢書朱雲連柱襄訓及非

**柱** 五鹿君亦作柱禪錄本行和尚示眾曰事從商蓋合理

**担** 丁旱切音且拂之重也又多簡切音宜義同楚囚箭鋒注

**担** 辭欲度世以忘歸今意恣睢以担橋朱子註担橋軒舉貌一說擔猶

**拈** 初格切音冊開也通作

**拈** 說文搯

矯也矯狀高放意

**拈** 城拆正譌从擣廢拆泥

**拈** 或作拈

音義同

**拈** 莫口切音杜說文將指也六書故曰足將指亦謂亦作拈

**拈** 之拈易咸其拈謂足拈也莊子駢拇枝指又莫補切謨上聲義

**拈** 尼占切音黏說文

**拈** 拉

落答切音蠟說文

同篆作

**拈** 也廣韻指取物也

**拈** 摧也揚雄解嘲折

卯集中

手部

毛

脅拉髀史齊世家襄公使彭生抱魯桓公上車拉殺之又招也俗邀人同行曰拉摺協揄擗也

**拊** 扶古切音府說

文楯也詩小雅拊我畜我左傳拊而勉之通作撫又擊也拍也書益稷擊石拊石註石磬也重擊曰擊輕擊曰拊又樂器名樂

記茲匏笙簧會守拊鼓註茲匏笙簧之器雖多必會合相守待擊拊鼓狀後作也又弓拊禮少儀屈鞫執拊亦作拊義同書夏

擊鳴球搏拊琴瑟對鳴球言搏拊對擊言與樂記拊指樂器不同又禮明堂位拊搏玉磬拊擊琴瑟方氏曰或拊或搏

或拊或擊皆言作樂之事鄭註謂拊搏即樂記之拊指擊即祝敵非也按樂記拊一名相以韋為之實以楝形如小鼓與書擊

拊琴瑟之拊不同故蔡傳與擊考擊也搏至拊拊也其義自明舊註浴正韻引虞書搏拊為樂器誤篆作擗六書故从又作擗

篆作擗 **拋** 鋪高切砲平聲擗也棄也與擗音別義通又軍中機

未詳拋擗之拋非讀若砲也○說文新附有拋篆作擗俗作拋

拋 **拊** 鋪官切音潘棄也方言楚人凡揮棄物謂之拊又忝

非 **拊** 聲普牛切義同通作判史龜策傳鑄石拊蚌註鑄石

取玉拌蚌取珠呂覽論威篇以木擊木則拊又 **批** 祖此切音

通作泮史陸賈傳自天地剖泮泮與批判同 **批** 子說文粹

也張衡西京賦批獠後註搏執猛獸 **此** 與批通說文拊積也

貌又此禮切妻上聲義同篆作 **拊** 引詩助我舉拊又城

頰旁也批拊也从手此聲孫氏掌前智切按小雅本作舉拊傳

曰柴積禽也言使諸侯之人助而舉之獲禽多也說文譌作拊

批拊同字分形橫 **拍** 普伯切音珀拊也釋名拍搏也以手搏

直異體合可也 **拍** 其上也又樂書九部樂有拍板古用九

板今教坊連六板後漢蔡邕女琰妙音律自著胡笳十八拍及

悲憤詩唐王維有以按樂器圖示之者維曰此霓裳第三疊拍

也為一拍之終研北雜志趙氏獨子固不仕元醉歌樂府執紅

周禮醢人豚拍魚醢杜子春以拍為膊一說膊譌省作拍**拏**離呈切音零六書故**拏**乃

切音斂攬執也楚辭淆亂今紛拏史霍去病傳匈奴拏相紛拏師古曰亂相搏持也一作拏杜甫詩王風何怨怒世道終紛拏柳宗元詩林狙任攫拏又人名春秋獲呂拏又採也楚辭拏黃梁

拏又拘捕罪人曰拏俗作拿又禡韻拏去聲絲結亂也○說文拏从手奴聲牽引也拏从手如聲持也按牽引亦有持意不必

分為二六書故增韻正韻讀書通皆合拏拏為一舊註拏與拏同拏改音初兼存牽引搏持二義不詳言說文誤分之謬失考

正韻會既知拏或作拏拏載麻韻拏載魚韻各出分訓亦非

**相**奇前切音銅說文脅持也漢鼂錯傳相口不敢復言舊註引韻會曰說文箱相相鉗鉞訓義各不同狀書史傳寫亦有通用者按相鉗箱通與相音義別俗通用誤**拏**古買切乖

韻會說非泝原相音貪亦非互見木部相註**拏**上聲俗謂

又以扒為俗拏字非**拒**也抵也詩大雅密人不共敢拒

大邪又陣名左傳昭二年王以諸侯伐鄭鄭子元請為左拒以當蔡人衛人為右拒以當陳人又前拒史記酈商傳攻其前拒

又後拒後漢張宗為偏將軍赤眉賊且至宗不憚為後拒別作

**拓**之石切音隻說文拾也陳宋語又他各切音託手承物也

又斥開也揚雄甘泉賦拓迹間統註拓廣也又拓落猶踏

登也揚雄解嘲何為官之拓落也又拓拔夷姓○說文拓重文

作擴音義通泝原擴音質拓音託分為二正譌必从拓廢擴杜非又正韻入聲六藥收拓音託七陌撫拓存撫音隻拾也廣韻作拓拓同撫未詳說文本作拓廣韻因說文也正譌拓音託

訓手推物蓋之石切之轉聲非說文**拔**蒲括切音茆抽也易

拓字本音舊註先音託後音隻亦非**拔**乾文言確乎其不可

拔潛龍也老子善建者不拔又矢括詩秦風公曰左之舍拔則

為吏部侍郎獨事實拔當時譽之又特大貌杜甫詩友于皆挺拔公望各端倪又姓又隊韻音佩木挺拔而上不拳曲蒙密也詩大雅柞械拔矣叶下兌喙鄭註拔木生枝葉非又屑韻音別張華鮑文泰誄抱道冲虚執義貞厲栖遲無悶不營不拔厲音列托湯戈切音佗說文曳也揚雄校獵賦托蒼豨又水托猶亦作拖禮少儀拖諸幣註引也又上聲待可切太聲吐臥切義同又拖托通舊註引正譌从托廢拖泥又佗與托音通義別集韻亦作佗引史龜策傳醮酒佗髮索隱曰佗徒我切被髮也通作鞞按史記古本作托譌作佗合佗托為一非拖論語拖紳晉書鄧侯拖拗烏考切拗上聲說文手扞也增韻不雷正韻托亦作拖拗折也尉繚子拗矢折矛又玉篇拗振固相違也韓愈答孟郊詩古心雖自鞭世路終難拗叶上卯範下倒敲又太聲烏教切義同李綽秦中歲時記初冬納文書却謂之選門閉四月選事畢却謂之選門謂選人名在令史前謂之某家百姓狀在判後又却須黏在判前因名四拗又入聲

乙六切音郁抑也班固西都賦蹂躪其十二三乃拗怒而少息註言天子縱六軍逐百獸殺其十之二三士卒怒乃少息也正韻太聲十三效拗亦作拗拗按拗通作拘九迂切音居說文能止之也廣韻執也左傳武夫力而拘諸原史汲黯傳無拘文拘又居侯切音鉤擁也曲禮凡為長者糞之禮以被拘而退註糞除穢也當掃時一手提帚一手舉衣被以拘障于帚前且掃且遷使塵不及長者之前也又取也曲禮若僕者降等則撫僕之手不狀則自下拘之註降等言僕之等級卑下如士于大夫之類雖當受其綏狀猶撫止其手如不欲其親授狀後受之不及降等者已雖不欲受而彼必授則卻手从僕之手下而自拘取之○本作拘篆作拘有鉤音非鉤拘同一字正韻鉤亦作拘同文鐸拘註謂拘托避列切音別振也擊也又質拙亦作何掣掣托非托韻音必義同附見後隍註拙入聲說文不巧也釋名拙屈也使物否屈不為用也書周官作偽心勞日拙老子大巧若拙又范曄傳秦昭王曰楚之鐵劍利

而倡優拙鐵劍利則士勇倡優拙則思慮遠唐陽城爲道州刺  
史賦稅不時當上考功第自署曰無字心勞催科政拙考下下  
柳宗元乞巧文驅去蹇拙宋周敦頤拙賦巧者勞拙者逸巧者  
凶拙者吉嗚呼天下拙刑政徹上安下順風清弊絕又韻補寘  
韻音制大玄經晦首晦其類法度廢也日中月隆明恐拙也又  
質韻音率荀子君教出行有律各以安合巧拙集韻拙古作拙  
又掘掘扣拙聞古通與拙音義別史貨殖傳田農掘業拙譌爲  
掘徐廣曰掘古拙字非又荀子溝池不拙掘譌爲拙註掘同亦  
非正韻韻會五屑掘亦作拙誤合爲一然非○說文篆作𢇛同  
文舉要開元文字篆作𢇛古文作𢇛𢇛籀籀文作𢇛不必泥  
**拚**符山切音翻飛貌詩周頌肇允彼桃蟲拚飛維鳥又方罔  
儀禮不腆先君之祧既拚以俟別作拚拚管子弟子職既拚盥  
漱又几拚之紀必由與始又音便與拚同宋書何承天傳歌拚  
就路視遷如歸註手舞貌或曰拚俗改作拚讀拚爲潘拚誦翻  
飛本从手从弃作拚後世俗書省作拚詩拚飛維鳥當作拚注

疏芳煩切讀若盤解作翻飛似是而非正韻十刪翻部收拚引  
詩拚飛與翻同此說足正諸家拚作拚借拚作舞拚之謬狀太  
聲十一霰弁部復收拚拚拚三字槩訓拚手拚音便不音翻合  
拚拚一音一義彼此矛盾何其無定詁也舊註轉皮面切與拚  
同失**招**職交切音昭說文手呼也詩邶風招招舟子書說命  
考正**招**刃招俊又漢武紀士有特招使者之任也註士有殊  
方異行當特招者貨殖傳趙女鄭姬目挑心招說苑登高而招  
臂不加長而見者遠楚辭有大招小招杜甫詩夢歸歸未得不  
用楚辭招又李白詩仙人如愛我舉手來相招又姓漢大鴻臚  
招猛又時遙切音韶與韶磬通漢禮樂志招繼堯也李資乾曰  
帝嘗命咸熙典樂爲聲歌命曰九招帝嘗作于前舜命夔修于  
後以紹明帝嘗之德非止紹堯也又祁堯切音橋舉也揭也莊  
子有虞氏招仁義以撓天下賈誼過秦論招八州而朝同列又  
與翹通韓愈諫臣論招其君之過又嘯韻音照蔡邕郭有道碑  
林赫三事幾行其招委辭召貢保此清妙叶上教下效舊註音  
笑非又九韻音周韓愈祭穆員外文於後八年君從杜侯我時



杜洛亦應其招○篆作𠄎古文篆作𠄎續  
續不必泥字學三正誤以龜為古文招

**拜**

博邁切擺太聲  
首至地也周禮

大祝辨九拜之儀一稽首二頓首三空首四振動五吉拜六凶  
拜七奇拜八褒拜九肅拜鄭註稽首如今之跪拜禮頭隨手至  
地稽留乃起指臣見君之拜也頓首如今叩頭之類首叩地也  
臣言稽首頓首謂先行稽首禮臨起復叩頭也詩註頓首謂下  
手置首于地即起非也空首頭至手不至地君答臣之拜也鄭  
司農所謂擡猶今謂長揖宋以後謂聲喏也振動如儀禮之揖  
厭推手曰揖引手曰厭今謂之打躬連拱手詩註謂戰栗變動  
恐悚迫感而下手鄭氏以振動為兩手相擊皆非也吉拜拜而  
後稽顙謂齊衰不杖以下者之拜即殷之凶拜言吉者對下文  
凶拜為輕也詩註吉拜謂雍容下手非也凶拜謂三年服者即  
鄭氏所謂稽顙而後拜也奇拜奇音碁不偶也謂禮簡不再拜  
如今常朝止一拜也士大夫不相見或有同四拜者常時則止  
一拜見長則一跪而已鄭謂奇為一先屈一膝唐人謂之雅拜非也褒拜褒  
子依杜子春註以奇拜先屈一膝唐人謂之雅拜非也褒拜褒

衣致謝或致辭或答拜之類詩註謂褒拜為答拜古文報亦作  
褒毛鄭以褒為持節拜亦非也肅拜如詩註直身肅容微下手  
如今婦人拜是也按詩註雖較鄭註其說未盡確舊註引詩註  
失考正又唐史公主下嫁者舅姑拜之婦不答德宗命禮官定  
公主見舅姑儀舅姑坐受于中堂婿諸父兄太受于東序如家  
人禮又帛拜古者婦始見舅姑持香纓以拜五色采為之隋牛  
弘議絹八尺中擗名曰帛拜以代香纓又望拜漢郊祀志武帝  
祀天天子自行宮望拜百官侍祀又曲拜後魏宗室順謂舍人  
鄭儼曰卿佞人當拜佞主我直人不受曲拜儼淡愧又端拜荀  
子端拜而議又羅拜唐史郭子儀單騎見吐蕃皆下馬羅拜又  
納拜宋蘇洵與雷簡夫請納拜書請行門生禮也又膜拜膜音  
模穆天子傳膜拜而受註外國禮佛舉兩手伏地而拜也又朝  
廷授官職曰拜史趙充國傳上迺拜侍中樂成侯潘岳閒居賦  
序俄而復官除長安令遷博士未召拜又寘韻音祕詩召南蔽  
芾日棠勿翦勿拜叶下說韻說音稅拜屈也唐施士丐曰拜言  
如人身之拜小低屈也上言勿翦終言勿拜明召伯漸遠人思

不忘也毛傳拜猶伐非○說文揚雄說从  
兩手下篆作𢇛同文舉要別作𢇛非  
**拏** 挽腕同舊註又音剗訓振非

**排** 搨本字說文槿也  
篆作𢇛舊本闕  
是廣韻急引也毛晃曰吳楚俗謂牽引前御為根格正韻根格  
讀痕鶴泥又排擠也唐史李紳屢為怨仇所根御又李逢吉畏  
裴復相力根御之又古很切音梗義同韻會十三元根通作根  
引史灌夫傳引繩排根根胡恩切楊慎轉注古音敬韻根註引  
漢書排根今本誤作根株之根黃山谷送公定詩引繩痛排根  
自注根音病按史傳本作排根山谷詩本作排擯或改根為根  
或音根為病坊非根从良當以良很梗為聲楊氏謂山  
谷自注音病尤非互見本部梘註○本作摑俗作根  
切音釋刷也六書  
故以巾拭垢濡也  
**括** 古活切音适結束也又包括也易坤卦  
會也詩小雅德音來括與恬通又至也王風日之夕矣牛羊下  
括又礙也易動而不括又箭受弦處釋名矢末曰括括會也書

太甲若虞機張往省括于度則釋別作𢇛義同又張衡西京  
賦比之東郭莫之能獲乃有迅羽輕足尋景追括詩小雅車翠  
章括叶渴王風括叶月西京賦括叶獲括雖載曷韻古陌葉屑  
緝四韻與曷通合韻不必分音舊註引詩賦增厥活骨三音非  
本作 **拮** 紀逸切音吉動作不輟貌詩幽風 **拮** 拮橙於同易  
拮 予手拮据又古屑切音結義同 **拮** 拮橙於同易  
也淮南子齊俗訓游子不能拯溺六書故作拮篆作 **拮** 俗字  
緝正韻古作承承亦作拮按拮俗承字合為一非 **拮** 俗字  
非 **核** 俗措 **拱** 工孔切弓上聲說文斂手也又兩手持曰  
傳漢拱揖讓賈誼傳高拱以成六國之禍黥布傳陰拱而觀其  
孰勝註坐觀成敗也又姓明景泰進士拱廷臣又木拱猶拱把  
也史殷紀亳有桑穀一幕大拱○从手共聲篆 **拏** 工孔切音  
作拏隸省作拱古作共義同互見八部共註 **拏** 工孔切音  
手同械也周禮掌囚上罪梏拏而桎註拏手械桎足械也又入  
聲居六切義同○本作拏七畫說文拏篆作𢇛重文𢇛从木作

卯集中 手部

卯集中 手部

卯集中 手部

卯集中 手部

卯集中 手部

卯集中 手部

卯集中 手部

卯集中 手部

卯集中 手部

卯集中 手部

卯集中 手部

卯集中 手部

卯集中 手部

卯集中 手部

卯集中 手部

卯集中 手部

卯集中 手部

恭長箋謂拳溷拱  
當以从木為正 **拳** 區員切音權握手也漢書武帝巡守河

人昭帝母也晉載記石勒引李陽臂笑曰孤往日厭卿老拳卿

亦飽孤毒手杜甫義鵠行斗上捩孤影嗷嗷來九天修翎脫遠

枝巨顛折老拳拳天皆先韻又拳拳勤懇也與倦倦通又蘇拳

李白詩不知行徑下初拳幾枝蕨黃魯直詩蘇牙初長小兒拳

又努力也詩小雅無拳無勇齊語有拳勇股肱之臣註大勇曰

求拳即无所有楞嚴經如來屈指為光明拳以問阿難云汝將

誰見阿難曰我實眼見○从手弄聲篆作譚說文拳手也捲氣

勢也誤分為二徐鉉曰今俗作居轉切以為捲舒之捲按捲舒

古借卷義通正譌泥 **拘** 舊註音鏡與撓同按集韻撓或

說文捲專訓氣勢非 **拘** 作拘改作拘非撓作拘亦非 **拍**

舊註同遷按精蕪木作拍 **拍** 同 **拍** 且緣切音詮揀也集韻

篆作拍省作拍 譌作拍非 **拍** 拍同 **拍** 通作餘詮按此說泥

**捫** 舊註音帚執持也按集韻捫扇別名或作捫 **捫** 七門切音存据也又

切音戎相助也詩小雅作戎義同 **捫** 宗滑切贊入聲相排迫

又而隴切音允正韻上聲捫拒也 **捫** 也又刑具莊子罪人交

臂歷指註即今背剪捫指也俗讀作斬韓愈辛卯年雪 **捫** 註

詩崩騰相排捫龍鳳交橫飛○本作捫篆作捫俗作捫 **捫** 註

同捫按詩周頌本作捫別作捫 **捫** 考打也 **捫** 俗捫 **捫** 註

捫即捫之譌舊本作捫林林非 **捫** 考打也 **捫** 俗捫 **捫** 註

尺矢切音恥拍也莊子庚桑楚篇介者捫画外非譽也註画所

以飾容貌兀者貌既虧殘不復以好醜存懷故捫而棄之又捫

也與捫音 **捫** 呼業切音脅 **捫** 山責切音索佩騰集揀擇取

別義通 **捫** 扶也俗作捫 **捫** 物也馬籊本作策不必借揀

舊註 **捫** 呼杯切音灰相擊也 **捫** 俗捫 **捫** 捫字譌省捫本

非 **捫** 集韻歷或作捫義同 **捫** 字 **捫** 捫俗作捫捫又

作曳从申从ノ音裔加手 **捫** 世親切音十撥也收斂也又

贅舊註同曳分捫捫為二非 **捫** 射講曰拾以皮為之著于左

晉以遂弦詩小雅凌拾既飲今宮文書防偽竄借為數目字萃  
嶽碑作拾即拾字此為篆文俗用作真書拾字非是又極葉切  
拊入聲夏也儀禮大射拾發以將乘矢又投壺禮左右告矢具  
請拾投註夏迭而投也禮奔喪婦人奔喪即仗與主人拾踊註  
婦人謂如姊妹女子主人與之夏踊賓客之也又與涉通曲禮  
主人與客讓登主人先登客從之拾級聚足連步以上註拾級  
言涉階之級聚足言後足與前足相合也連者步步相繼也鄭  
康成曰拾當作涉聲之誤也正韻十葉拾註與涉同合拾涉為  
一未詳考鄭註古 **拿** 俗拏 **拏** 因音訓同如說文當合為一  
本作涉譌為拾也 **拏** 字 俗拏 **拏** 因音訓同如說文當合為一  
字或曰因為古茵席之形因本一字加手轉注同文舉 **拏**  
要拏古因字別作拏改訓手織前後矛盾因古作拏亦非 **拏**  
擊拏二字譌省 **拏** 布格切音伯裂也又音勞 **持** 陳時切音  
舊註同腕誤 **拏** 與劈通或从金作鉞義同 **持** 池握也仇  
也老子其安易持註方其安時持之則易莊子行不知所徑處  
不知所持天地之疆陽氣也孔光傳持祿固佐又楚言軍持華

言瓶汲水具也賈島詩我有軍持憑弟子岳陽江裏波清流又  
釋典寄歸傳曰軍持有二甃瓦者是淨用銅鐵者是濁用本作  
軍遲西域記拏椎迦即澡瓶譌云軍持舊本金部錘錘非又魚  
韻音除古隴西行清白各異尊酒上玉華疏酌酒持與客客言  
主人持○六書故持篆作持从寸从之六書統古文或从寸止  
聲篆作持或从支止聲篆作持按从止者止譌省也寺止二聲  
从 **挂** 古話切音卦縣也又剛挂弩矢鏃名潘岳射雉賦出剛  
非 **挂** 挂以潛擬俗用掛非掛別也說文古賣切畫也圭从二  
土有畫畫義故 **挂** 力竹切音祿 **挂** 俗字舊音註音 **挂** 俗  
从圭篆作挂 **挂** 力竹切音祿 **挂** 俗字舊音註音 **挂** 俗  
同 **拏** 舊註音怛拏拏不申按伸縮贏縮之縮通作胸詳國  
省 **拏** 語漢律歷志未有作拏者說文拏與縮義別合拏拏  
為不申音 **拏** 之日切音質說文稷禾聲詩周頌稷之拏拏爾  
義从非 **拏** 雅拏拏稷也六書故詩言所稷者之比密也別  
作拏小爾雅禾穗謂之穎截穎謂之拏通作 **拏** 俗字 **拏** 俗字  
銓韻會本作拏擣也集韻或作程程从非 **拏** 字 **拏** 俗字  
宜刪

扠

俗橫

扠

同櫃同文舉要從巨作

採

俗採字正韻十四

採

採韻會四紙揣楚委切果韻揣都火切凡稱量村度皆曰採

揅

揅或作採亦作揅集韻又作絃按揅作採讀若朶非

拏

俗字宜刪 拘 拘字 指 指三將指四無名指五小指左

傳定十四年闔廬傷將指註足大指也言將領諸指足用力大

指為多手取物中指為長故足以大指為將手以中指為將又

晉敗于邲中軍下軍爭舟舟中之指可掬也史漢高紀帝擊韓

王信追至樓煩會大寒士卒墮指者十二三賈誼傳海內之勢

如身之使臂臂之使指莫不制從莊子天地一指也又駢拇枝

指出乎性哉註駢拇足拇指連二指枝指手有六指也呂氏春

秋周鼎著匪而齷指先王有以見大巧之不可為也註匪堯之

巧工周鑄鼎著匪于鼎使自齷其指又直指官名漢武紀暴勝

之為直指使者又指麾也示也賈誼傳頤指如意如淳曰但動

頤喻人也貢禹傳曰指氣使師古曰動日以指物出氣以使人

又心所向亦曰指趙廣漢傳希指苟合嚴助傳上迺令助諭意風指

指註知天子意孔充傳希指苟合嚴助傳上迺令助諭意風指

于南越或作旨亦作指 挈 挈也周禮挈壺氏註掌漏刻官名

九經字樣譌作指非 挈 挈也周禮挈壺氏註掌漏刻官名

又姓又太計切音器絕也相如賦挈三神之歡又契券或借用

-11 146 31 885" data-label="Text">

挈漢溝洫志內史稻田挈重其議減註挈収田租之約也通幽

賦且算祀于挈龜註挈所以朕火灼龜者也按灼龜毛詩周禮

本作契史漢譌作挈未可混合為一舊註鑽龜曰挈讀書通挈

與契同 梳 梳字 拞 拞字 按 烏幹切音案廣韻

也荀子是按曰是非非非賈誼傳按之當今之務又唐會要

每歲冬以鷹犬出近畿習狩謂之外按又撫也史平原君傳毛

遂按劍而前鄒陽傳按劍相盼又止也史周紀按兵毋出又控

也漢文紀按轡徐行又阿葛切音遏與遏同詩大雅以按徂旅

史白起傳趙軍長安以按據上黨民○按按案俗通用荀子案

飾其辭董仲舒策謹案春秋丙吉傳無所按驗鄒陽傳按劍一

本作按史記从才作按韻會按通作案正韻案亦作**拏** 韻格

按義通說文按下一也爾雅按酒下酒也專訓下亦非**拏** 切音

無義即絮字譌省 **拏** 俗字 **拏** 俗字 **拏** 俗字 **拏** 俗字

擄字 **拏** 中定切音震拭也喪大記浴用絺巾拏用浴衣如他

之譌 **拏** 日註酌盆水沃尸以絺為巾蘸水去尸垢浴衣生時

所用以浴者用之拭尸令乾如他日者如生時也鄭康成曰拏

晞也清也楊慎曰拏振同楚辭新浴者必拏衣說文拏給也一

曰約也按此說非 **拏** 拏字之譌舊註音鋪舒 **拏** 拏字 **拏** 拏字

與彼通舊註正也止也與格義混拏格之 **校** 古弔切音教角

格音澗訓牽引本作格今移入格註於非 **校** 也此也考也報

也語犯而不投今文从木明避御諱校省作校郭恕先謂校尉

之校不當用比較之校泥六書統校專訓報亦泥篆作校同文

舉要作校篆作較與校拭之 **拏** 同夙說文擁也義與夙通本

枝混又古碑文作校非 **拏** 作拏七畫篆作夙省作拏非

舊註擁譌作推復引說文分擁推二義尤非又徐鉉曰說文夙

部有拏與夙同此重出據鉉此說當即夙部夙字俗加手贅

**桐** 徒紅切音同引也動也漢書桐馬酒註武帝有桐馬官掌

造酒以葦葦為囊受數斗盛馬乳漣桐之成馬酪味如酒

故名馬酒別作桐非西漢禮樂志桐譌為桐註云以馬乳為酒

采桐葉時始成又云種桐樹時乃熟於非舊註引呂氏春秋百

官有桐揆亦非又董韻音桶送韻音洞義同又淮 **拏** 音枯持

南子揮揆擬桐世之風俗註擁引來去不定也 **拏** 音枯持

器物也儀禮鄉飲酒禮左何瑟後首拏越內弦註越瑟底孔拏

謂以指入孔內持之內弦者以左于外側擔之使弦向內也何

今作荷舊註空也折也於非正韻五模韻賤逸字皆闕拏六書

故拏虧候切與摳通按从夸从區不必合為一蓋音雖別義相

通 **拏** 舊註子六切音足収早熟禾按經史収禾曰穫無早晚

也 **拏** 一也六書非別大捍名从早無足音浴篇海誤空刪

**拏** 同拏莊子漁父文拏而引其船宋玉賦枝煩拏而交橫楊

**拏** 雄解嘲擣拏者凶默默者存韓愈元和聖德詩獸盾騰拏

正字通

卯集中

手部

三七

正字通

卯集中

手部

三七

正字通

卯集中

又李花詩當春天地爭奢華洛陽園苑九紛拏註拏同又女居切音初王逸九思吁嗟兮悲夫散亂兮紛拏茅絲今同綠冠履今共絢綉音渠又姓國策拏薄衛人拏拏同字分二音宋濂四魚收拏拏拏註亦作拏十五麻拏註同拏董彥遠曰韓愈有祭女拏文拏字傳寫誤古文如紛拏等字無作拏者公最好古不應名其女用俗拏字也吳元滿拏泥麻切譌作拏按二說或以拏為古文或以拏為譌文拏拏他彫切音佻器名儀禮有司非拏拏合可也互見前拏註拏拏徹視拏七鄭註拏讀如或春或扠之扠字或作拏者秦人語也拏可以扠物于器者又輕薄貌荀子其服不拏註與佻同又拏也誘也史司馬相如傳遇卓文君以琴心拏之又俗謂肩荷曰拏又拏致漢書項籍欲與高祖挑戰註隨拏敵以求戰也正韻韻會拏徒了切音窈非又蒙韻音叨徃來相見貌詩鄭風拏兮逢兮朱傳曰拏輕儇跳躍貌逢放恣也與本叟通又蕭韻音條莊子扠拏無極註宛轉循環貌又篠韻音條上聲戲也弄也與誚通○本作拏象作拏說文扠也一曰扠也舊註泥增韻訓取非俗作拏亦非

拏

同拏

拜本字正譌从兩手

扠

扠

他括切音脫說文解扠也與脫通又隊韻音稅

不盥而拭也鄉飲酒禮右手取肅絕末以祭尚左手齊之與加

扠

烏開切矮平聲六書故劓排也又方言強進曰扠今俗凡物相近謂之扠又上聲音矮義同說文擊背廣韻背負扠

非韻會別作扠亦非○

扠

扠

千臥切音剉說文摧也漢書精

從矣篆作扠俗作扠非

扠

扠字之譌舊註搖動

扠

扠

扠

古很切音梗說文扠也正韻當

為扠扠之梗與梗音

扠

扠

扠

同按公淚或謂之扠或謂之扠皆有

扠義何必別左

扠

扠

扠

扠

扠

中定切音震奮也禮月令孟春蟄蟲始振註動也莊子疾雷破  
山風振海而不驚註振搖也又軫韻與軫通曲禮振絺綌不入  
公門又真韻音珍鳥羣飛貌詩魯頌振振鷺鷺于飛又先韻音  
旃魏陳琳柳賦救斯民之絕命擠山岳之隕顛匪神武之勤恪  
幾陪斃之不振○六書故曰振頓奮之也禮記振書端書周禮  
司馬振鐸聘禮振袂中攝之此振之本義也傳曰振向同食謂  
振舉困向之所藏相與共食也周禮振掌事者之餘財亦此義  
也又周禮振窮月令季春振乏絕傳曰振廢滯謂振起其窮困  
也善以為拯救別作賑非周禮中春教振旅出曰治兵入曰振  
旅詩小雅振旅闐闐蓋歸氣易怠故先王有振旅之禮以振整  
率伍所以嚴兵也舊以振旅為退兵非孟子金聲玉振言樂之  
將終其音靡殺五聲鏘朕清越振而作之所以美成也味其義  
者但以為終事釋之曰收振乃振奮安有收義易君子以振民  
育德蠱之為卦與而止與弱而不奮則腐壞而蠱生之人道皆  
狀國家之敝必由此振蠱之道莫先振民非振作與起不能去  
蠱植新康誥曰作新民放勳曰又從而振德之此之謂也又之

人切詩宜爾子孫振振又振振公子皆言其振作興起也傳訓  
仁厚非○本作振篆作振方言収馬彙曰帳正韻八真振註引  
廣雅収馬彙誤以下文帳註附振  
註尤非說文振專訓舉救亦非  
鼓歌牧童敲火牛曬  
角誰復著手摩抄  
按抄準借用沙抄無義  
舊註譌作按同抄非  
貪加手作振非佩鱗集  
梅莫改切貪也亦非  
居六切音菊說文械持也又土舉左傳宋  
精如手亦作埤混埤埤  
為一非別詳土部埤註  
也詩小雅維北有斗不可以挹酒漿大雅澗酌彼行潦挹彼注  
茲又與揖同荀子議兵篇湯武之誅桀紂拱挹指麾晏子曰下

**振** 同 **振** 俗振  
**抄** 桑柯切音娑 摩抄韓愈石  
**揜** 俗字 譌韻會抄引鄭玄曲  
**揜** 禮澤手註作沙集韻亦作沙  
**揜** 舊註音每貪也按賈誼賦  
**揜** 班固敘傳每生之每茲訓  
**揜** 韻戲也舊註引說文誤  
**揜** 俗弄字說文弄玩也增  
**揜** 俗擗字舊  
**揜** 伊習切音  
**揜** 揖酌也抒  
**揜** 俗擗字舊  
**揜** 伊習切音  
**揜** 揖酌也抒



車挹之又與抑通荀子挹而損之註挹退也  
魏書彭城王傳履勤不憚在功愈挹註抑同  
道挺挺又拔也寬也月令仲夏挺重囚益其食註重囚禁繫嚴  
密故加寬恤輕囚則否又與挺通鄉飲禮薦脯五挺與士喪禮  
脯四挺之挺義同

**挺** 尸詹切音遭引也淮南子倣真訓擗挺  
○本作挺篆作挺  
又依朕切音延取也方言楚謂取物匿走曰挺又遁也賈誼治  
安策主上有敗則因而挺之矣○說文挺長也延長行故从延  
篆作挺舊註未詳泥

**括** 括字之譌舊註音杯正韻杯亦作括  
廣韻訓和非俗作括  
酌之括按史漢本作杯知括讀括誤不知杯改作括亦誤也从  
杯為正括克之培作括因字形相近譌為括非括與杯同也

**授** 六書故按接通舊本接註引徐鉉口俗作授非分  
為二本註即接字前後矛盾又音綏訓繫誤也  
通音類持也馬  
融曰劫封條

**挽** 武縮切音晚牽引也又挽歌送葬執紼者  
相和聲今悼人之作曰挽詩又韻補鏡韻

說武卷切音宛韓愈南溪詩石籠肆磨厲波惡臥牽挽點點暮  
雨飄稍稍新月偃輓車或作挽挽歌亦作輓義通晚世猶言叔  
世季世借早晚之晚會意與挽輓別正韻賤  
今晚近丛作輓近不知俗書晚借輓非也

**捥** 俗揆  
義同按負荷古借用何何上聲非賀  
何二音舊註重出別見人部何註

**捥** 俗揆  
要捥引伸也錫同鏗捥訓伸皆  
未詳捥錫為俗書譌文宜刪  
持也書涉切捥拈也丁協切揔指揔也孥協切分三音三義六  
書統拈捥也捥拈也合捥拈為一義或分或合義則相通也

**拈** 舊註俗拌字非本作拈六画改  
切音協挾持詩小雅既挾我矢大雅使不挾四方舊註泥朱子  
詩傳挾音接非又古洽切音甲與夾通荀子正論天子出諸侯  
持輪挾輿先馬註在輿左右莊子劍士挾門又即涉  
切音接與浹通周禮挾日而斂之即挾日从挾為正

**拞**

同拞省舊註分為二非篆作痛

**拞**

拞字之譌舊註拞非切南去聲魚食貌非

**拞**

同攪馬融廣成頌散毛族拞羽群李賢曰古酷切按从告

**拞**

名丛屬隋州拞俗字拞斜柱也拞悟也互見木部悟註

**拞**

同擲省漢藝文志楊僕拞撫遺紀史記太史公曰荀卿孟

**拞**

此又云拞擲同前後矛盾拞一曰檢也絜麻一端也蜀本

**拞**

說文絜也結也義未詳拞九迂切音居杯物之貌詩大雅拞

**拞**

壞土盛之以藥投諸版中毛氏謂拞為藥非又居尤切音鳩義

**拞**

同又渠尤切音求小雅有拞棘也註長貌朱傳曲貌周頌殺時

**拞**

擗壯有拞其角註角貌○篆作拞正

**拞**

韻十九宥拞同救別見支部救註

**拞**

拞即拞之譌从大不成字空刪

**拞**

當音勇舊音統非沂原擲俗作拞亦非

**拞**

同拞俗省六拞註誤分為二

**拞**

拞字同拞省說

**拞**

赫省聲正韻三曷跋部友註引周禮赤友氏猶言拞拔七

**拞**

陌刺部拞註亦引周禮赤友拞音戚同刺互見後赫註

**拞**

通吾切音徒引也泐言捺中心之所欲通諸人之嚙嚙

**拞**

者莫如言故言心聲也集韻捺音舒或作擗擗義通

**拞**

切音卓說文擗也一曰握也增韻捕也擗名捉促也使相促及

**拞**

也又唐兵戍邊者大曰軍小曰守捉又擗與三昧泐門經如乾

沙緣手團握緣捉

**拞**

俗拞字

**拞**

本改从希非

**拞**

杯本字說

故台緣放故散

**拞**

禮運人情以為田註田人所擗治疏謂以手擗聚即耕種耘鋤

**拞**

也擗杯通經史皆有杯舊註引正譌說泥說文擗或作抱篆作

**拞**

前抱註

薄言拞之註取其子也文函風予所拞茶又潘

**拞**

卯集

手

部

聖

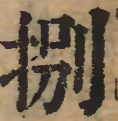
王字通

卯集

手

部

聖

岳笙賦抑持劫悟泓宏融裔註抑持循笙孔  
貌劫悟氣相衝激也○篆作破聲又分也

又官府文書紀數借為七八字或曰秦汰凡數目字文單者取  
茂密字易之一作壹二作貳是也按秦諸碑惟一二三改易四

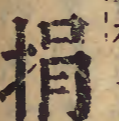
以下則仍用本文捌字徐氏始收  
附今之十字茲改者非秦之舊也

**捍** 戾幹切音翰衛也抵也又射用韜左臂以利弦者韋為  
之

省作 **捍** 俗字今俗 **捍** 舊註音勞閉也按古 **捍** 俗 **捍** 同  
扞 謂打為捍 **捍** 皆借牢旁加手非

舊註音涅檢聚 **拊** 所交切音符說文自關以西凡取物之上  
握捺分二字非 **拊** 者為橋拊增韻取也掠也杜甫詩花妥鷲

拊蝶又蒲拊良馬名又先彪切音宵除也考工記輪人以其圍  
之防拊其藪杜甫朝享大清宮賦拊葵惑墮旄頭又搖拊動貌

韻亦作 **拊** 于權切音員弃也漢竇嬰傳嬰曰侯自我得  
○篆作 捐 之自我捐之無所懼班固荅賓戲虞卿以頤

盼而捐相印又病歎曰捐瘠列子古語有之生相憐歎相捐又  
眞韻音云陸雲贈奚世都青雲方乘芳餌可捐達觀杜一萬物

自賓又車纒本从革作鞞 **扞** 舊註四拊曰扞按禮器豆登之  
舊註著車眾環曰捐無稽 **扞** 豆或从木作扞未有作扞者改

作扞非扞 **扞** 俗 **扞** 舊註音忌諱也按忌 **揀** 同揀集韻古  
同短尤非 **揀** 字 **揀** 諱當从忌加手非

練字篆作 **揀** 亦作揀篆作 **揀** 同揀以遮切揀揀舉手相弄也  
揀从二束贅別作揀義同 **揀** 白居易詩時遭人指點數被鬼

揀揀別 **揀** 吉岳切音覺揀揀左傳晉人揀之戎人倚之註繼  
作揀 **揀** 其後曰揀註其前曰揀正韻左傳作角亦作推按

角揀通改作推非集韻揀或作措 **捕** 薄故切音步說文取也  
揀亦作殿按措義別不必強通 **捕** 又逮捕逮者其人杜而

直追取之捕者其人凶當討捕之又姓漢 **掬** 舊註音緩擊也  
捕巡正韻集韻亦作搏搏與捕分可也

韻會掬刮二註引考工記一作掬摩之工一作刮摩之工故書  
刮作掬合掬刮為一按玉工治玉當作刮不必與掬混掬謂措

摩玉也又考工冶氏為殺矢重三挽註量名疏云是稱量

之名音完按挽非量名當是稱量輕重之義存以俟考定

俗字按說文步亂艸也从艸步聲徐曰部斂之也韻會

字抄徐說附虞韻薄切切步墟收亂艸也或作抄皆非確

詰說文步訓亂艸無淡義闕疑

可也舊註誤改音職訓打尤非

之手及挽陸音子對切誤六書故曰挽但為推擠不得

言至挽又七倫切音遂義同又方言以掌握之曰挽

重文

大得俗字舊註音忒拳打

也唐顏君廟碑祿山反捨其心手省作扞通作禽左傳不禽二

毛借禽獸之禽會捕取意俗作擒說文捨專訓急持衣衿重文

從禁作扞

扞徒各切音罪說文縫指

扞竹角切音琢

扞擊也集韻或

扞擊也集韻或

扞擊也集韻或

扞擊也集韻或

扞擊也集韻或

王定通

卯集中

手部

三

作殺殺通作椽沂原

以椽為椽之譌泥

縣譌

作椽

始野切赦上聲說文釋也正韻弃也又姓明洪武稅

課大使捨敬古作舍屋舍有止息義借轉上聲義同

扞琵琶撥也又拗也韓愈寄崔斯大詩文如翻水成初不用意

為四座各低面不敢捩眼窺註謂左右窺也茗溪詩話捩音麗

又堅相違迂亦曰捩通作扞又良薛切音刻

也折也韓愈送窮文捩手翻羹與灑掬義同

同故知其為

譌文皆可刪

精純門民純皆真韻門純自叶舊註叶音民誤與吳棫韻補捫  
眉貧切韻會收捫入元轉真韻引歐詩同本从門篆作捫舊本  
作捫俗作**捫**俗捫字正韻五**捫**舊註音祕與也賜也**捫**  
開丛非**捫**姥捫古撫字非**捫**義與界同俗加手非**捫**

補買切音擺說文兩手擊也又撥也排而振之也鬼谷子書三  
卷首裨闔篇賢不肖智愚勇仁義有差乃可裨乃可闔戰國蘇  
秦學裨闔揣摩裨之者闔也闔之者闔也又披席切音劈禮運  
幡黍裨豚註中古未有釜甑米裨肉加于燒石上而食之方  
言搖曰裨**裨**同裨**捫**捫字之譌舊註音買貪也又**捫**同

俗擣字舊註與擣**擣**鳥果切高**擣**迂切音居附見前拮註**擣**  
同亦作擣丛非**擣**上聲擣也**擣**安才切音庄俗謂**擣**  
與卷通史捲甲而趨亦作卷宋之問詩曉雲連幕捲韻**擣**同  
會通作鬆權丛非本作擣篆作擣西卷縣名杜日南**擣**柄

字舊註握也同扮**扮**俗擣字舊註音**扮**集韻捫或  
訓又云動捻非**扮**字**扮**俗擣字舊註音**扮**集韻捫或  
音腆手**扮**主藥切追上聲椎擣也禮內則乾肉則擣而食之  
仲物非**扮**又灰韻音倅義同○本作擣篆作擣省作擣通作

惟捫鏗說文專**捷**七接切潛入聲斂也詩大雅征夫捷捷  
訓以杖擊泥**捷**東方朔傳捷若慶忌又儼利貌小雅捷捷  
幡幡謀欲諧言通作捷尚書借用截義同又戰勝小雅一月三  
捷左傳齊人來獻戎捷又數名小爾雅三十四銖曰兩兩有半

曰捷又姓淮南子黃帝臣捷劔又側洽切音插士冠禮率醴捷  
柄註康成曰捷扱也今作插又考工記廬人矜所捷也曹植詩  
左彎繁弱右捷忘歸註忘**捷**音禿滑利誤**捷**俗字舊註  
歸矢名○从走篆作捷**捷**音禿滑利誤**捷**俗字舊註

誤**捷**扎擣**捷**俗擣字正韻捷註引易不捷其隨改捷作捷  
同**捷**非六書故作捷捷隊也篆作捷从捷捷為正

卯集中 手部

**捻**

尼葉切音聶指捻杜甫遊何將軍山林詩盡捻書籍賣來

**拈**

問爾東家註捻正作拈六書故胤一作斂見支部俗作捻

**揆**

據此說杜本作拈拈平聲譌作揆正韻十葉聶部収揆闕胤斂

**揆**

與按通說文推也一曰兩手相切摩徐鉉曰今俗作揆非

**揆**

按晉書劉裕與劉毅携蒲裕接五木久之又王珍國張稷

**揆**

以黃油裹東昏首遣范雲送石頭右衛將軍王志取庭樹葉授

**揆**

服之偽悶不署名韓愈讀東方朔雜事詩瞻相北斗柄兩手自

**揆**

相接阮孝緒字略云煩擗猶揆抄見詩周南薄汗我私傳箋揆

**揆**

即按字按音儺謂摩揆也集韻揆或作按六書故按揆揆也

**揆**

作揆皆合按揆為一

**揆**

舊註引徐鉉說非

**揆**

漢書金日磾摔胡投何羅殿下韓愈贈別裴行大詩峽山逢颶

**揆**

風雷電助撞摔淮南子曰孝子事親和顏奉帶禮也至其溺則

**揆**

摔其髮而拯之非敢驕侮以救其死也註摔持也按

**揆**

摔非專指持髮言舊註泥正韻引說文持頭髮非

**揆**

**揆** 烏活切音

**揆**

幹說文搯揆也一曰援也六書本

**揆**

義與取通按取訓指日分可也

**揆**

樓為正古借鹵牧子文篆作

**揆**

物本作揆八画舊本作揆非

**揆**

音一曰揆

**揆** 棟 棟字之譌舊註音董訓擊非佩臚集棟

**揆**

字為省

**揆**

虛焉切音軒說文舉出也廣韻以手高舉也左傳揆公以

出于淖註揆車轂舉之出泥淖中也又高聳貌韓愈詩戈

牙頭載載蚺

**揆**

除明切音悵博雅揆也廣雅觸也撞也俗本

**揆**

應首揆揆

**揆**

周禮譌作揆謝惠連祭古冢文序二棺正方

兩頭無和明器之屬多異形不可盡識刻木為人長三尺可有

二十餘頭初開見悉是人形以物振撥之應手灰滅註南人以

手觸物曰振木人即從葬

**揆**

**揆**

備也通作穀集韻作橙

**揆**

俗揆

**揆**

字

**揆**

拈 拈通

**揆**

蘇老切騷上聲除穢也弃也漢陳蕃室有糞不除曰丈夫當掃

除天下安事一室又郭泰每行宿逆旅輒躬洒掃去後人見之

**揆**

**揆**

**揆**

**揆**

**揆**

曰此必郭有道昨宿處又鬪掃髻名猶盤雅墮馬髻之類唐詩  
 還梳鬪掃學宮妝又去聲先到切義同又姥韻音所張載七哀  
 詩蒙龍荆棘生蹊逕登童豎狐兔窟其中無穢不復掃叶上堵  
 下古本作掃禮記掃而更之周禮隸掌王寢之掃掃音義同  
 又與騷通別**掃**龍云切音倫說文擇也周禮凡邦工入山林  
 見馬部騷註**掃**倫材不禁又國家選才任使曰倫倫音同  
 義別韻會通作倫引儀禮雍人倫膚九註擇**掃**七正切清去  
 也按古本作倫譌作倫非○本作倫篆作倫**掃**聲正韻捧也  
 六書統假人力**掃**同**掃**都脫切音剗說文拾取也詩周南  
 曰掃與情通**掃**扛**掃**采采芣苢薄言掃之易訟二爻自  
 下訟上患至掇也莊子至樂篇蟲生竄下其狀若脫名爲鵲掇  
 十日爲鳥註言物化無常也又達生篇痾瘻者承蠲猶掇之也  
 註以竿黏蟬曰承言取之易也又韻補掇昌悅切音啜魏曹操  
 短歌行明明如月何時可掇憂從中來不可斷絕○从彳彳作  
 彳亦**授**神咒切音壽付也予也詩鄭風還予授子之餐今曲  
 作彳**授**禮男女不親授書序濟南伏生年過九十失其本經

口以傳授史謂侯世家沛公始天授翟方進傳當大都授時註  
 總集諸生大講授也又宋均客授穎州註訓授生徒梅福傳倒  
 持大阿授楚其柄相如上林賦色授魂與心愉于側註彼色來  
 授我魂徃與接也俞文豹清夜錄哲宗朝謝棕試賢良方正賜  
 進士出身棕辭免云敕命未敢抵受以抵授爲祇受劉安世奏  
 曰唐有伏獵侍郎今有抵受賢良又姓漢授異眾○篆作綱舉  
 要鍾鼎文作授受正韻授受杜有韻註說文作上聲杜宥韻者  
 存授闕受韻賤逸字補受註云孫氏定正上去二音通用專讀  
 上聲泥吳元滿必以叟爲授別从手受作授**授**徒弔切迨去  
 欲廢授从叟迂繆不可從別見又部受註**授**聲搖動也左  
 傳屍大不掉又韓愈贈張籍詩談舌久不掉非君亮誰雙今人  
 許辯謂之掉舌又尼各切音諾持也又徒了切迨上聲義同  
**拈**蒲侯切音哀說文把也今鹽官入水取鹽曰拈又拈克謂  
 拈斂也與哀通詩大雅曾是拈克又姓史袁盎傳乃之拈  
 生所問占又普偶切音剖滅也易哀多益寡古易作拈又擊也  
 與剖通莊子自拈擊于世俗又拈斗折衡○本作拈篆作拈

或曰古音包乎不三字音皆相近培亦作坏浮與涪轉注於通  
按培杯桴抱古雖通而義微別如培之不專訓擊抱關擊柝之  
抱不同培是 **培** 音浪切音 俗抵字舊註又 **搆** 側生切  
也可以類推 **搆** 音帝搆也誤 **搆** 音爭引

**掌** 止兩切張上聲指本也又職掌左傳使其後掌之又失  
容貌詩小雅或王事鞅掌言王事煩勞不暇為儀容也

莊子鞅掌之為使註罷曳貌又姓晉掌同宋掌禹錫註嘉祐本  
草又至掌馬鬣別名○古作爪覆手為爪反爪為爪後譌作仇

孟子母仇 **棍** 呼木切音混說文同也張衡西京賦棍建章註  
氏今作掌 **棍** 與混同王褒洞簫賦帶以象牙棍其會合註帶

猶飾也言以象牙飾會合之際也俗謂圓轉為棍又韻會小補  
通作棍文選楊雄解嘲形之美者不可棍于世俗之目蓋未詳

解嘲本作混一譌為棍再譌為棍非棍與 **掬** 徒勞切音陶擇  
混棍同也說文収棍非集韻別作甌尤非 **掬** 也集韻本作搯

徒刀切搯 **倚** 居里切音儿說文偏引也又班固西都賦機不  
也或作掬 **倚** 虎倚註機弩牙倚發也言發必中也廣韻倚牽

一腳也小雅伐木不倚矣註伐木斧其前乃以繩繫木從後牽倒  
之倚居何切讀若柯叶地佗二韻地託何反佗湯何反於古音

也舊本引詩鬪何音 **招** 苦甲切音恰爪刺也說 **採** 俗字集  
又古今切音雞義同 **招** 文从手召聲篆作 韻同攸

**棋** 俗字舊註音其 **排** 鋪理切音牌列也安置也莊子大宗  
公化又排突直入也史漢高紀樊噲排闥而入又軍器彭排擇

名彭芴也排非也所惡排去之也又薄邁切音敗與彙鞠排通  
漢杜詩傳詩守前陽造水排鑄農器力少功多百姓便之註治

者為排以炊炭今激水鼓之魏志韓暨為監治謁者舊時治作  
馬排每用馬百疋更人排暨因長流為水排利益三倍即今水

碓之制也又灰韻音裴揚雄演連珠明君取士貴拔岷之所遺  
忠臣薦善不廢俗之所排又齊韻音鑰謝靈運登石門最高頂

詩心契九秋幹日觀三春蕙居常以待終處順故安排○精蘊  
猿甫微切相責也从兩勿衰而相背大意非補皆切桴也○象

大木縮而相比比左右象小木衡束之以其有次第故為非列之



非若布置大過則為安非之非後人識此意必不加手作排俗  
作穉按此說皆臆造以然為是非之非非為安排之排六書不  
如是紆式竹切音叔拾也詩**擗**直紹切音趙正韻刺也

**擗**幽風借用叔義同周頌其鏞斯擗今詩作趙又田聊切音條**擗**通作趙考工記註引詩  
按也韻會擗或作挑集韻或作趙非

**擊**丘閱切音擊厚也註擊狀厚貌又與擊通音愆率去也莊子徐無鬼篇君將黜嗜  
欲擊好惡則耳目病矣註擊率也史鄭世家楚伐鄭鄭襄公肉

袒擊羊以迎又苦戰切愆去擊義同說文擊固也从手毘聲讀  
若詩赤舄擊擊徐鉉曰今別作擊非是接詩幽風本作儿儿與

上尾韻叶朱傳儿儿安重貌鉉既失考長箋擊擊句似逸詩誤  
也揚慎刪韻擊註載說文引詩作擊擊紙韻已註引說文作已  
已彼此矛盾誤中又誤擊與擊通總

**擗**集韻擗或作擗舊註擗物又擗也與擗義  
要擊同慳今俗慳各作擊各亦非

**擗**馬也俗別作劾又用  
勒為止馬非勒馬頭絡銜也**擗**近改音堆分擗擗為二非按从阜無隄音

**掖**伊悉切音亦左右肘脅之間通作掖古作火象形  
集韻作**掖**禮儒行衣逢掖之衣註逢大衣也掖臂下也又掖

衛親兵也又官旁舍曰掖庭殿旁垣曰掖垣宮闕旁小門曰左  
右掖門皆如人肘掖也又漢張掖本匈奴地取張臂掖之義又

扶掖誘掖誘前導掖又漢書王莽傳掖廷媵未克本作掖俗譌作液讀書通引莽傳  
又漢書王莽傳掖廷媵未克本作掖俗譌作液讀書通引莽傳

註液掖同尤非篆作掖**擗**抽庚切音擗俗謂支柱曰擗又**掘**  
同扣說文擗也又空不地易繫辭掘地為曰又渠勿切音掘義同

又韻補質韻韓愈鄭相公詩遺我一言重聽受惕齊慄辭擗  
義卓闊呀豁疾措擗本傳擗通作擗又與**柄**良獎切音兩  
臚同釋典羈索經臚公惡土互見相擗二註**柄**整飾也左傳  
御下柄馬周禮環人註柄馬通作兩又**掛**古買切音揚置而  
力讓切音亮義同舊註分柄兩為二泥**掛**不用曰掛易繫辭  
掛一以象三又合而置之曰掛易再劫而後掛又古話切音卦  
義同陸氏有兩音一說易本作挂大玄亦作挂石經改作掛

卯集中 手部 四六

**規**

隱起切音以提也莊子庚桑楚篇兒子終日握而手不規也又魚列切音謹子檢聚也又姓明規大倫奉詔律論佛菘國見

奇姓通俗作捏正韻規亦作擊按擊規義別溷為一非增韻規

寄也

**械**

霍國切音或惑也荀子以己之儀亦非儀受人之械械註昏也與或惑通

禮樂志長離前挾光耀明又舒瞻切因去聲左思蜀都賦擣藻

揆天庭又疾動說吳志孫權曰丁宏揆張謂丁宏之言浮豔也

六書故揆亦作

**柄**

音以丹反从刺易刻木為楫釋文作揆柄姓一曰柄字之譌

**掠**

力灼切音略說文奪取也左傳襄十一年禁侵掠史漢高春禁肆掠註肆肆戶掠筆治史陳萬年

傳下獄掠治又太公聲力仗切音亮義同

**採**

同采古語山有猛獸藜藿為之不採

本作采上从爪即

**琳**

盧侃切音覽方言殺也一日打也又力錦切音凜義同

貪說文遠取也又嘗試也模索也易繫辭探賾索隱書多方則

惟爾多士探天之威我則致天之罰註多士自取天威也穀梁

傳已探先君之邪志董仲舒傳春秋漢探其本太史公自序探

禹穴又太聲他紺切義同舊註伺也刺探也不知何刺即窺索

有二音無二義必變音分訓誤也从手入突會意本

**掣**

陳列作揆十画篆作揆俗作探周禮擯省作擯義同

微牽曳也易睽卦見輿曳其牛掣王弼曰滯隔不進也又揭也

取也晉王獻之七歲學書羲之从肘後掣其筆不得杜甫詩不

見講上鷹一飽則飛掣又持世切音滯義同劉邵飛白書勢素

翰冰解簡墨電掣直準箭馳屈擬蠖勢○說文掣引縱曰掣癩省聲癩小兒癩癩病六書故曰癩癩本謂小兒風驚乍掣乍縱掣搖也縱則掣而乍舒也癩癩因掣縱大文今乃作癩更從癩失之甚矣長箋云易其牛羸不當从掣傳會說文妄竄經文非又說文羸牛一角俯一角仰引易其牛羸誤以羸為掣正韻去

聲二真收幫謂掣與幫同不駭同 **棚** 補京切音米箭箭

正說文之誤合幫掣為一尤非 **棚** 上 **棚** 蓋說文所以覆矢

也詩鄭風抑釋棚忌左傳借用冰義同又以手覆矢亦曰棚又

詩棚叶弓悲空切音米者棚之本音非叶音舊註浴正韻引詩

讀米 **接** 即涉切音楫續也交也受也承也持也易晉晝日三

非 **接** 接禮內則國君世子生告于君接以大牢宰掌具註

以大牢之禮接見其子宰宰夫掌其設禮之具也又漢李膺傳

士被容接為登龍門又史陳丞相世家楚王信果郊迎道中高

帝見信至輒縛之載後車武士反接之註反接即反縛凡罪人

兩手著背後交縛之也又姓漢三輔淺錄接昕又疾葉切音捷

敏速也禮曾子問接祭而已矣註宗廟之祭遇日食大廟火則

簡略節文務杜速畢無迎尸入坐等禮也又荀子先事慮事謂

之接又測洽切音插周禮廩人大祭祀共其接盛註接讀為扱

扱以授春人春之○正韻十葉接註內則註接讀為捷捷勝也

謂食其母使補虛弱氣也按接讀捷誤即云補弱亦當從續義

未可訓為勝況接以大牢禮也非以此食母也舊註襲正韻轉

音捷引內則非又讀書通春秋左穀鄭伯捷公羊作接漢書西

域傳輪臺以東捷枝渠犁皆故國註捷接同魏武紀註集鈔諸

家兵法名曰接要即捷要按捷接義別凡史傳字 **揚** 他力切

本作捷譌為接者當各依本義不必牽合強通也 **揚** 音惕挑

揚也亦借 **揚** 傍本 **控** 苦貢切空公聲引也史匈奴傳引弓

剔與揚別 **揚** 字 **控** 控弊又告也詩衛風控于大邦集傳

曰控持而告之又控制鄭風抑磬控忌毛氏曰止馬曰控又陽

韻音羌打也莊子儒以金錐控其頤又東韻音空亦引也班固

西都賦鳥驚觸絲獸駭值鋒 **推** 昌歸切音吹順遷也移也易

機不虛倚弦不再控五臣讀 **推** 繫辭寒暑相推又進之也禮

器有推而進也註推卑者使得行尊者之禮如二王之子得用

王者之禮及旅酬之禮皆得舉禪于其長是也又通回切退平

聲亦進之也又月令孟春天子親載耒耜躬耕帝籍天子三推

三公五推卿諸侯九推註天子籍田千畝收其穀以供粢盛故

曰帝籍九推之後庶人終之又左傳或輓之或推之史韓信傳

漢王推食食我及史竇田列傳魏其武安好儒術推穀趙館為

御史大夫註索隱曰推轂謂自卑下之如為之推車也按推轂與汲引義同謂推揚使登進如推車使前也索隱說非又宋敏求春明退朝錄吳正肅言律令有丁推當是丁掩以淺切淹稚少壯之義唐以大帝諱避之損其點画云掩上聲遮也閉也止也又襲取也行師乘其不備而覆之曰掩又爾雅矜憐撫掩之也郭註猶撫循謂慰恤也○本作掩篆作掩亦作揜說文掩斂也小上曰掩揜自關以東謂取措也又委弃也考工曰揜一曰覆也分為二泥互見後揜註措也又委弃也考工記梓人如將廢措註措猶頓也又陌韻音窄追捕也前漢王莽傳迫措青徐盜賊○本作措篆作措漢書作厝通作措同文舉要措篆揶側鉤切音詼說文夜戒守有所擊也左傳陪臣干作蚤非揶揶有淫者不知二命註干音扞又賓將揶主人辭賓不可親執鐸終夕與于炎杜預曰揶夜行也即今擊柝集韻揶或作趣非又地名後漢更始傳軍揶新豐有揶城又揶與敢極別揶木薪敢麻幹俗作廢漢五行志民驚悉持藁或揶一枚為作揶舊註揶與廢同誤也又魚韻立口疽有韻音帚義同○本

作揶篆

**揶**

俗揶

**揶**

居六切音劓說文揶也小爾雅揶一升也今俗謂兩手所奉為一揶則數合也

曲禮受珠玉者以掬註兩手承之

**掬**

苦本切音惛織也孟子

恐墜也與掬通本作曰別作鞠非

**掬**

掬屢註掬者扣掬之使

堅密也舊本前掬註取也舒也纂組也非是又銑韻音犬蘇軾承雲亭詩道人真古人

**掬**

**掬**

肅詠慕稽阮空齋臥蒲褐苾屨每自掬與掬拈據攬

別集韻作掬

**掬**

日屬六書故曰秦司馬欣為櫟陽獄掬蕭何為掬主吏掬乃屬

官通稱史倪寬傳張湯以寬為奏讞掬洩疑獄馬援傳援守隴西惟細大體諸曹白事則曰此承掬之任晉書元帝為晉王時掬屬百餘人時號百六掬又三語掬附見語註韻會掬轉先韻

直學切陳掬馳逐也按此說非別詳木部棟註○篆作掬說文

以絹切从手緣省聲緣也一曰官屬音義未詳韻書失考正今州郡佐貳曰掬讀若釧即穿字太聲舊註

**掬**

與簡通選擇

洽正韻十一

霰掬倪甸切與諺硯同音非

**掬**

卯集中

手部

掬

掬

掬

掬

掬

掬

掬

喜訊笋詩婦懦吝聊揀兒癡謁盡禿又贈張籍詩吾愛其  
風骨粹美無所棘註籍稱愈兒子語古借東舊註音練非  
之淡切音征引也舊  
註又音仇琴聲誤

**搯**

同拏舊註

**搯**

同翦三蒼搯猶翦也字林批也史魯世家  
成王病周公自搯其爪沈之河又滅也左

傳搯搯此而後朝食今作翦滅義通唐李愬曰吾先人曾以搯  
大盜○本作搯六書統篆作搯通作搯從前前作搯搯即剪俗  
加刃加

**揄**

羊劬切音余說文引也相如長門賦揄長袂以自  
羽非

王霸傳市人皆大笑舉手邪揄之註引說文作廠廠又蕭韻音  
遙與搖同揄翟雉名画形于繪以為衣禮玉藻夫人揄狄亦作  
搖翟又尤韻音尤扃曰也與呂枕通詩大雅戎昏或揄叶下蹂  
浮蹂平聲李白詩謔浪掉海客噓吁傲陽侯半道逢吳姬卷簾  
出那揄又徒口切音鉅亦引也投與揄說文分為二舊註又音  
頭與投同正韻揄投然載尤韻投亦作揄揄註引班固西都賦

揄文竿出比目又引也蓋未詳揄本音余訓引言引竿出魚揄  
雖有偷頭二音音通義別濶投揄為一字非舊本因正韻譌耳

西都賦俗本作

**擿**

俗字舊音側打也又

**擿**

初格切音冊六

與拆墀

**擿**

舊註音鍛打也按六書統從手段聲與擊同手臂  
節也篆作擿擿即擊之變體汎訓打非書統有擊

擊挽竿四文復以擊

**擿**

同

**揄**

渠回切音葵度也詩

為大篆改從段亦非  
典納于百揄小雅采菽章天子葵之與揄同從揄為正舊註存

渠委切葵上聲闕平聲非

**揄**

○本作揄說文篆作揄十画舊本省  
作揄

**揄**

呼肱切音

**揄**

同

非  
省音義同舊本分

**揄**

俗

**揄**

如由切音柔柔木而屈申之也  
二字又音者誤

必坐鄭康成曰謂以火槁之又治也馴習也詩大雅揄此萬邦  
又有韻柔上聲義同又宥韻柔太聲李德裕和州雞籠山詩霞



牛羊之肺離而不提心註提猶絕也心中中央也雖割離之不絕中央少許使可手絕之以祭也又投擲也史記薄后以冒絮提文帝又季文時吳太子入見侍皇太子欽博爭道不恭皇太子引博局提殺之註徐廣服虔提音第蕭該音底从蕭音為正揚子槌提仁義與淮南子握火提人反先之熱提擲也苾音底舊註引揚子改音第非又大雅抑詩言提其耳衛武公自警之辭朱傳提平聲猶今長者告戒卑幼必提耳喻之也

**插**

測洽切音由說文刺入也通典侍中左插鷓冠常侍右插古作雷漢溝洫志註雷石大之正韻九合扱與插同義通

○本作插篆作插从日中定切斟太聲擬擊也史刺客傳荆軻左手把秦王袖右手持匕首搃之未至身右手搃其胷今俗讀平聲如礎音別義同

**揖**

伊習切音益說文讓也一日手著胷也六書故拱手上下左右之以相禮也周禮夏官擯孤卿特揖大夫以其等旅

揖士庶三揖又秋官司儀詔王儀南鄉見諸侯士揖庶姓時揖異姓天揖同姓註鄭氏曰士揖推手小下之也時揖平推手也

天揖推手小舉之也史汲黯傳見衛青揖不拜曰以太將軍有揖容顧不重邪又固遜也王莽傳公惟國家之統揖大福之恩

師古曰揖謂讓而不當也又凡揖物亦曰揖王元之竹樓記遠吞山光平揖溪瀨又即入切音緝會聚也詩周南螽斯羽揖揖

今古與緝針通又通作搗詳後

**楮** 須倫切音旬慰安也凡以楮註○本作揖七画篆作楮

舊註手相慰非楮即寓拊摩轉乳允切音盾訓摩又

音順義同苾非楮从盾會扞衛意與循別循行順也

**搯** 戶旨切音橫擊也張衡西京賦置羅之所繫結竿及之所搯威又鐵之所

攙搯徒搏之所撞搯註搯威猶擊刺也舊註威改作畢以撞搯訓搯威

**搯** 俗字說文移長切音羊說文飛舉也增韻發苾非

對揚王休曲禮毋揚飯註謂以手散熱氣嫌于欲食之急也又將上堂聲必揚史季布傳使僕游揚足下名于天下顯不美乎

卯集中

手部

五

晉書袁宏為東陽太守謝安欲以急迫試之授一扇贈行宏曰  
 敢不奉揚仁風慰彼黎庶唐王珪傳珪善激濁揚清又眉上眉  
 下曰揚鄰風揚且之哲也註眉上廣也上高而廣長也且助語  
 辭哲白也又鉞也大雅于戈戚揚又籛去糠粃也小雅維南有  
 箕不可以簸揚又姓揚揚分為二揚雄自序揚別為一族周宣  
 王子尚父封揚侯因氏凌迪知姓譜宣王曾孫封揚為晉所滅  
 楊姓為唐叔虞後伯僑自晉歸周封楊侯食邑于楊今皆不可  
 考宋揚避舉明揚堯休永樂九年舉人○古作敷通作颺同文  
 舉要揚季父鼎作勃勃 擣擣通俗省作擣集韻廣韻擣亦  
 吟高克尊作尋不必從 **擣** 作擣擣擣註擣而先切輒平聲  
 須擣猶擣抄與後擣註同復引正譌 **擣** 疏鈎切音蒐索也求  
 別作擣擣非彼此矛盾詳後擣註 **擣** 也聚也漢王莽傳莽  
 每當出輒先擣索城中名曰橫擣又窮討文義亦曰擣韓愈進  
 學解劬擣而遠紹杜甫詩方知象數大足可追冥擣又矢疾聲  
 詩魯頌束矢其擣今作搜又王褒洞簫賦擣擣擣擣擣擣擣擣  
 簫聲似水聲相激也又渠擣西戎名書禹貢渠擣註疏引漢書

朔方郡有渠擣縣俗改作廖漢百官表駿粟都尉註通作廖史  
 記渠搜漢書地理志作渠叟趙廣漢傳擣索私屠沽作廖索按  
 駿廖叟與搜擣蒐義別皆史漢譌文未可強通正韻韻會皆合  
 為一非又擣求藏匿者謂之擣正譌擣訓求索借為擣匿不當  
 別作廖按廣雅廖匿也周禮廖人馬官掌養馬註廖之  
 言數也或作空語孟廖廖皆訓隱以擣索為廖匿尤非 **換** 呼  
 切音喚說文易也又霰韻音院蘇轍送孫提刑詩依依東軒竹  
 凜凜故人面詔書遂公私使節許新換○从手从側人从宀从  
 井篆作換 **換** 同掩禮聘義君子比德于玉瑕不掩瑜瑜不掩  
 俗作換非 **揜** 暇忠也又禮表記篤以不揜註揜猶困也疏云  
 君子篤厚不使揜逼被因迫也又曲禮大夫不揜羣石經作掩  
 又搏揜漢安丘侯拾坐搏揜完為城且師古曰搏擊揜襲以奪  
 人物韻會正韻合掩揜為一長箋泥說文分二字二訓非又凡  
 覆物皆作掩揜義同正韻二十二琰復收掩訓土覆物亦非○  
 本作揜篆作揜亦作 **揜** 同揜見集韻 **揜** 烏感切庵上聲博  
 揜篆作𢇛从揜為正 **揜** 按改从咎非 **揜** 雅藏也廣韻手覆



也又平聲乙咸切方言摩滅也荆楚曰措又古暗烏紺二切義同韻會又陷韻烏陷切吳人云拋也六書故暗擲弃也

楊慎字說侵韻捨音同借引淮南子捨捨欲臥按六書無捨又松漠紀聞外國稱捨板彼云大也

水具又借地名 **擣** 乙札切音軋方言拔也青齊海岱之武威有捨次縣 **擣** 間曰擣小爾雅揆心曰擣省作扎 **擊** 音晉取

烏管切音惋說文手擊也揚雄曰擊握也士喪禮設握乃連擊鄭康成曰擊手後節中也○篆作擊一作擊篆作擊別作挽腕

同 **授** 俗 **握** 烏角切音渥合指掌也持也詩小雅握粟

尺有握註握本所持處也史張敞傳海內之命斷于掌握食貨志其為物輕微易藏杜于把握廣異記興元南山絕頂謂之孤

雲兩角諺曰孤雲兩角去天一握韓愈詩幽砌千回坐吟環再三握柳宗元詩離披得幽桂芳艸傾盈握又屋韻音沃蘇軾羅

漢贊我觀西方無度量國諸佛陀耶在握我掌握國叶音谷爾雅握具也註備具疏握持辦具也李本作握釋云居伏處之具也

韻會引爾雅謂詩夏屋渠渠鄭箋具也義同按具非握義握與帷屋溷然非○篆作握正為从手杜上篆作握六書統古或从

收从古文屋篆作握或从又杜屋中篆作握按二文疑為集韻楷作臺臺不可從宜刪 **榕** 乞格切音客

說與捨通恪亦 **揲** 取字之譌舊註 **揲** 古巧切音絞接物也 **揲** 徒干

作恣可以類推 **揲** 音熾揲日非 **揲** 絞接物也 **揲** 切音

難擊揲 **揣** 楚委切催上聲捫而察之也老子揣而銳之註蘇宛轉也 **揣** 轍曰知銳之必折而以揣先之不知揣之不可必

恃也循理而後行尚安有銳無銳則無所用揣矣韻會引老子揣職垂切治擊也梁簡文讀又鬼谷子揣篇善用天下者必揣

諸侯之情史陳平曰生揣我何念唐史李訓傳善鉤揣人主意又姓明永樂舉人揣本又寒韻音團漢賈誼鵬賦忽狀為人何

足控揣如淳曰揣搏通控引也控揣玩弄愛生之意馬融笛賦冬雪揣封乎其枝舊註都火切音朶莊子犬馬之揣鉤按莊本

作極非作揣大馬譌為犬馬於非別詳支部發註○篆作揣說文量也度高曰揣一曰極也徐鉉曰與嵩聲不相近如喘遄之



仆拔也揭本棍蹶起貌又屑韻音結小雅維北有斗西柄之揭  
 叶上舌又長也衛風葭莩揭揭又啓事今日揭帖明季宗嘗面  
 論劉大夏曰事有不可者每欲卿一議以非所部輒止卿宜密  
 揭以進對曰李汝省可戒也朝廷以私揭行是踵斜封墨敕之  
 弊揭帖臣不敢效順又霽韻音契寒裳涉水也邶風淺則揭  
 揭叶上厲註舉其由膝以下衣襦也○从手曷聲篆作揭  
 舊註與革義近加手作搗居許切音舉姓也見搗俗字舊  
 搗非又音夾義同亦非搗直音周有搗氏無搗搗註同搗  
**梳** 俗梳字舊註訓搖動呼杯切音灰說文奮也增韻  
 非 同前梳註分爲二非 揮 指揮也又揮霍易乾六爻發  
 揮秀通情也傳曰秀通猶言曲盡又三朝政錄趙太祖曰乘使  
 指揮一事誤失史官必書之我甚不樂晉陸雲詩靈旗樹旆如  
 電斯揮張九齡詩印從青瑣拜翰入紫宸揮柳宗元詩六合誠  
 一貫精義窮發揮又真韻音熏魏王祭詩荆軻爲燕使送者盈  
 水濱縞素易水上涕泣不可揮與麾 樞 居登切音平聲說文  
 樞通說文分樞揮爲二泥篆作樞 引急也淮南子大弦

樞則小弦絕又居鄧切音互義同○从互从  
 月不从舟舊作樞樞非別詳心部恆註 柄 以淺切音克  
 衍舊註音引 植 音銜拭植非 捐 俗字舊註音冑手扶之  
 音胤丛非 植 音銜拭植非 捐 俗字舊註音冑手扶之  
 捐 俗字舊註音冑手扶之 植 音銜拭植非 捐 俗字舊註音冑手扶之  
 非 舊本艸部拖切訓莖同復作拖重出說 植 昌用切音  
 又董韻音重上聲 掣 先彫切音宵徐鉉曰人臂長纖殺貌考  
 擣也見前桐註 掣 工記輪人爲輪望其幅欲其掣爾而纖  
 也鄭康成曰纖殺小貌 掣 他協切甜入聲說文閱持也又摺  
 又息約切音削義同 掣 也又式剌切音設數著也易繫  
 辭牒之以四以象四時○說文象 掣 與絜通荀子非相篇不  
 作標同文學要巫部撻同掣非 掣 揣長不掣大註絜約其  
 大小也又先結切音屑互見後撻註又轉注古音與戛 掣  
 通史貨殖傳楔鳴琴泝原摺俗作契誤合契摺爲一 掣 本  
 字搖也又戶感切含上聲義同通作撼徐鉉王柏皆曰別作撼  
 非泥甚又韻會撼動也與感通引詩無感我悅正韻上聲感部

收撼 **捺** 同擱省見 **援** 于權切音員引也牽也又鉤援登城

闕城 **捺** 後摩註 **援** 梯詩大雅以爾鉤援又刃之直而上

逢曰援考工記冶氏戈廣二寸援四之又太聲于眷切救助也

接也春秋傳諸侯縱不能存先代之後嚴兵固圉以為聲援猶

之可也韓非子徵篇大臣兩重父兄眾強內黨外援以爭事勢

者可亾也莊子馬蹄篇至德之世鳥鵲之巢可攀援而闕又畔

援大雅帝謂文王無狀畔援註畔離畔援攀援言舍此取彼也

舊註畔援跋扈也按漢高紀贊項氏畔換師古註畔換彊恣貌

猶言跋扈引皇矣詩改作畔換以孟康畔反換易之說為非宋

孫奕字說引左傳如農之有畔畔田界詩畔援猶跋扈正韻援

註引詩畔援跋扈也讀書通泮渙畔換畔援伴與與跋扈然通

皆未詳畔換或訓跋扈唐書裴度傳陞見始陳二賊畔換與史

漢畔換同詩畔援未可訓跋扈也可謂外繆甚舊註洽襲前說

失考正又說文爰援音義通當即一字爰借語辭因借所專加

手轉注俗分二音非舊註 **掇** 與擱 **捷** 奇前切音乾舉也以

增胡玩切音換義同亦非 **掇** 通 **捷** 肩舉物相如賦捷捷

掉尾又鏡韻音蹇開也莊子內捷外捷漢武帝塞瓠子河下淇

園之竹以為捷如淳曰植竹塞水洩之口稍稍布插按植之水

稍弱補令密謂之捷草塞裏以土填之有石以 **捷** 同擱 **擱** 侍

石為之又接也賈誼傳淮陽包陳以南捷之江 **捷** 擱 **擱** 侍

切音志說文刺也一曰刺之財至也又至也揚雄甘泉賦洪臺

崛其獨出擱北極之嶸嶸註大臺高出上至北極嶸嶸峻貌篆

作 **擱** 同揮舊 **擱** 同擱說文擱或从折从示兩手急持 **擱** 揆

烏到切音訥復吳也从手突聲篆作擱見六書統擱同拓非 **揆**

本闕揆音義通擱改於絞切訓手拉分為二非 **揆** 撰本

作擱精蘊作 **揆** 本闕詳後撰註 **揆** 俗字集韻擱古揆字舊註音掄試也分

本闕詳後撰註 **揆** 俗字集韻擱古揆字舊註音掄試也分

說文動揆也 **揆** 俗字集韻擱古揆字舊註音掄試也分

揚推註發揮商量也韓愈納涼聯句聖籍飽商推又  
與推通○上从扌非从山今作推篆作權別作權

笋拒也又平聲 **擣** 楚蒐切音笏博雅拘也六書故五指樞檻  
真韻音詢擇也 **擣** 也正韻沿廣韻訓手擣篆作擣譌作擣俗

作搖 **擣** 失并切音因疾動貌潘岳射雉賦擣降丘以馳敵雖  
非 形隱而草動也與 **擣** 同擣俗謂以拳觸人曰 **擣**

見雉形見草動也與 **擣** 同擣俗謂以拳觸人曰 **擣**  
閃通集韻揆或作擣 **擣** 揆同擣亦曰擊又與擣同 **擣**

奇前切音乾說文 **擣** 同擣註擣醜長貌非一說與展通  
相援也篆作擣 **擣** 齒淺切音闡束縛也又之輦切音展義

**損** 蘇本切孫上聲說文減也又卦名又失也貶也傷也又梗  
韻音省蘇賦丞雲亭詩天功爭向背詩睨巧增損海門浸

坤軸湖尾 **損** 蘇果切音瑣 **擣** 先結切音屑 **擣** 蘇角切音  
抱雲熾 **擣** 揣擊也動也 **擣** 揆擣出物也 **擣** 蘇昆切音孫捫

索 **擣** 俗擣字舊註暗取物與摸 **擣** 蘇昆切音孫捫  
通 **擣** 揆擣義同改音素非 **擣** 蘇昆切音孫捫 **擣** 呼

切音孩 **搏** 伯各切音博說文索持也索者入家按也月令孟  
觸也 **搏** 秋務博執陳澍註搏戮也執拘也按下文戮有罪

嚴斷刑搏與捕義同猶執也非即戮之也陳說誤又兩人交擊  
角勝負也五代史唐莊宗與存賢手搏莊宗曰能勝我當授大

鎮存賢仆上輒令鎮幽州又拊也拍也李斯傳彈箏搏解註謂  
拍解以節樂音也又陌韻音北蘇軾司馬炎碑銘公如麟鳳不

驚不搏羽毛畢朝雄狡率服服音白○从專篆 **搏** 俗 **搏**  
作擣說文正訓外增一曰至也按搏訓至非 **搏** 字 **搏** 填

字舊註音 **搏** 俗擣字六書故擣作揆擣舊註鬆 **搏** 同 **搏**  
免訓塗非 **搏** 上聲推也與擣義近分爲二字非 **搏** 擣

擣六切音觸牽制也 **擣** 他歷切音 **擣** 擣而隴切音允說文推  
擣故擣通作擣非 **擣** 擣擣也六書故擣擣擣皆

俗 **擣** 擣康切音邦答掠也漢書張耳傳擣答數千通作擣陳  
書 **擣** 擣疏斷獄者急于笏格又養韻邦上聲義同又漾韻音

擣進船也亦作擣又 **擣** 呼本切音渾說文手推之 **擣** 倉多  
敬韻崩太聲義同 **擣** 也六書統譌作戶骨切非 **擣** 切音

卯集中 手部 卒

磋轉摩也古單作𦵏 ○本作搯篆作𦵏 蘇操切音騷摩也詩  
 𦵏俗作搯集韻上聲干可切邪貌非 搔 邛風愛而不見搔首  
 脚踏禮內則疾痛疴癢敬抑搔之又癢不敢搔韓非子姦切篇  
 猶以足搔頂又效韻騷太聲攫搔搏也 ○篆作𦵏集韻作搯非  
**搯** 克合切堪入聲 搖 餘詔切音姚說文動也爾雅作也考  
 擊也又取也 節也詩王風中心搖搖註心憂無所附著也爾雅風雨所漂搖  
 註喻王室危而未定也漢天文志天星盡搖占曰民勞也又北  
 斗魁九星楚辭名九魁第七星搖光第八星招搖曲禮招搖在  
 上急繕其怒註招搖居四方宿之中軍行法之為旗章使戎陣  
 整肅也怒士卒之怒呂氏曰急迫之也繕言作而致其怒也鄭  
 康成讀繕為勁非陳澧集說酉陽雜俎韻會小補以招搖為第  
 七星舊註搖光一名招搖合二星為一然非又爾雅扶搖謂之  
 猋註暴風自下上莊子搏扶搖羊角而上者九萬里各義考曰  
 扶搖風相扶而動搖也羊角旋風即頽風也又步搖男女首飾  
 也漢書江充傳武帝召見充自請願以所常被服見上上許之

充冠禪纒步搖飛翾之纓註猶今曲纓承綬之類又晉輿服志  
 皇后謁廟假結步搖俗謂之珠松以黃金為山題貫白珠為桂  
 枝相樛行步則搖動如今之挑牌結子即詩副笄六珈遺制也  
 傅玄詩頭安金步搖耳繫明月璫又招搖申動貌漢郊祀歌體  
 招搖若永望師古曰永長也招音韶望合韻音亾又消搖翱翔  
 貌檀弓孔子負手曳杖消搖于門註緩行貌司馬相如傳消搖  
 乎襄陽與逍遙同又姓南越王搖句踐之後又尤韻音由檀弓  
 人喜則斯猶鄭氏曰猶當作搖秦人猶搖聲相近易林童女無  
 媒不宐動搖安其室廬傅母何憂又嘯韻音耀陳後主關山月  
 詩城危接暈高潤風連影搖寒光帶岫移冷色含山峭 ○从𦵏  
 篆作𦵏亦作搖九經字樣經典省作搖凡搖 搯 俗擣字舊註  
 遙之類皆从𦵏按从爪者从夕之譌不可從 搯 同擣正韻十  
 三巧収搯引擣文 擣 同支唐張說女為舅求官說欲與以擣  
 擣又作搯搯非 擣 事指擣牀龜示之以占事隱語也又借  
 枝與支擣通 擣 尼各切農 擣 俗協字正韻九合協同擣舊  
 別从木作擣 入聲捻擣 擣 本協註俗作擣此云同拈讀

卯集中

手部

空

書通存揅闕協引 **標** 俗字擊鼓不必別作標夾持 **揅** 匹伊

公羊傳作揅非 **批** 說文反手擊也與批通又音別與秘通 **揅** 同 **揅** 俗字舊

俗作揅舊註別作批非分二字誤篆作總 **揅** 同 **揅** 俗字舊

非 **揅** 與敲通集韻敲或作擊亦作搞舊註音 **揅** 俗 **揅** 字

之譌長楊賦古本慙邑俗譌為慙師古曰舉手擬之李奇曰慙

音車慙之慙从非一說欣軒聲近揅俗作慙與慙擊別互見後

注 **揅** 俗 **揅** 集韻或作揅按被剖肉也與披 **揅** 俗字舊

韻揅引 **揅** 子信切音進插也插笏帶間也禮玉藻天子搢珽

玉篇誤 **揅** 註奕亦笏也內則搢笏今作搢亦作晉周禮王晉

大圭又在官者稱搢紳史作薦紳俗作 **揅** 也舊註訓摩撚非

搢紳又霰韻音簡義同本作搢篆作 **揅** 也 **揅** 彌列切音滅手拔

**揅** 所六切音 **揅** 烏革切音厄搢也搢也按也漢書婁敬傳

縮擊聲 **揅** 天下之九長楊賦 **揅** 熊熊西京賦益水

豹於與扼扼同又與握通史周本紀蘇厲說周君養由基釋弓

益劍曰客安能教我射乎註即握劍又秦韻音益義同與搢扼

通○从益 **搢** 與椎棒通擊也韓愈詩昨者州前搢大鼓又作

篆作 **搢** 樂鼓還搢又灰韻音堆廣韻搢也別作 **搢** 鏈

**搢** 同橋譌省六書 **搢** 尼各切音諾說文按也班固幽通賦

別義通李德裕奏禁聖水百姓渡江者日三五十人已加搢搢

舊唐書高宗元隆二年詔商賈富人厚葬越禮嚴加搢搢韓琬

傳不務省事而務捉搢北齊庾干傳捕搢搢楚於與拏同又

陌韻音匿義同又葉韻音聶吳王錢徽小詞金鳳欲飛遭掣搢

情脈脈行即玉樓雲雨 **搢** 俗搢字集韻搢或作搢按搢

隔○本作搢篆作搢 **搢** 與雍音遠舊註搢古文搢非 **搢**

俗搢字六書故搢搢擊也搢重手批俗 **搢** 徒逢切音搢手打

作搢舊註分為二非古借用扇義通 **搢** 今用紙磨搢古碑

帖曰搢有宋搢舊搢正韻九合闕搢不載 **搢** 同控舊本音義

六書故搢又作搢本从扇篆作搢俗作搢 **搢** 同分二字非篆

卯集中

手部

三

作猶古**揲**同**擊**蒲桓切音盤說文擊獲不正也一日除也  
借用唐**揲**揭**擊**潘岳射雉賦爾乃擊場拄翳註射者除地

為場拄翳于草也又蒲禾切音**擊**也謂此字今俗音般作**擊**  
婆亦除也又披散也篆作**擊**移搬演字無音速者則音舊醜行貌按擊之為**擊**

猶寧之為**擊**摹之為**擊**義相通必分為二非**搭**徒逢切  
也指也又得合切音答附也掛也亦作搭別作搭擲義同

他刀切音滔周書師乃指註拔兵刃以相擊刺也國語公文文  
伯率其母戒其妾曰無指膺註指叩也韓愈孟郊墓誌鉤章棘

句指擢胃腎又詩鄭風左旋右抽註右謂勇士在將軍之右執  
兵擊敵者抽拔刃也救救反叶上軸下好軸音胃說文引詩作

左旋右指指也義未詳毛詩古音考據滔指二文吳越載尤  
韻說文指从手旨聲抽指文相似定指音山合抽指為一並非

又指與指**指**古忽切音骨說文指也吳語狐狸理而狐指之是  
別案作**指**以無成功章昭曰發也與指通三國吳志魏文

帝與孫權書埋而指之古人所恥又呂覽水之性清土者指之  
註高誘曰濁也亂也又用力貌莊子指指狀用力多而成功寡

杜甫詩工夫競指指又呼骨切音**指**同扛晉輿服志鹵  
核義同○从骨篆作**指**俗作**指**非**指**簿有**指**鼓別作**指**

俗字指摩當用**指****指**同**指**舊註重出分為二非六**指**囊  
註苦乖切音尚非**指**書統**指**振也从指省聲亦非**指**來

切乃平聲博雅指指摩拭也亦作**指**舊註直利切音治樛樛采  
名按五木經王采有四一日雉晉書載劉毅擲得雉俗謠為樛

樛又樛之**樛**烏瓜切音蛙淡取也義與樛剗相近又烏寡切  
譌空刪**樛**蛙上聲手肥物也莊子徐無鬼篇吳王登乎狙

之山有一狙委蛇攫樛見巧于王王射之註曲折攀援也樛譌  
作捺樛或云樛即樛字非六書故樛又作捺樛引莊子作捺亦

非**樛**集韻同**樛**舊註誤分為**樛**許八切閑入聲說文樛也  
非**樛**二正韻九合納部刪**樛**詳見後樛註○篆作**樛**

**牽**苦堅切音牽拔也取也楚辭牽芙蓉兮木末漢賈誼策盜  
者牽兩廟之器楊僕傳斬將牽旗又姓漢將牽揚又銳韻

卯集中 手部 空二

卯集中 手部 空二

卯集中 手部 空二

卯集中 手部 空二

卯集中 手部 空二



音楚義同○篆作𢦏說文擥太虔切振衣也篆作𢦏擥九聲切  
 振取也南楚語引楚辭朝擥阨之木蘭篆作𢦏按振衣之擥通  
 作擥毛詩褰裳涉溱省才說文从手贅又韻書別作擥擥六書  
 統以擥為正文省作擥擥六書故引莊子擥蓬而指之正韻十  
 一先擥註方言楚謂取曰擥上聲銳韻擥註亦作擥擥皆未詳  
 加手作擥加足作擥重復無意義為俗書譌文也从擥擥為正  
 又擥與擥別擥與擥音通 **擥** 同擥省周禮凡拜字皆作擥  
 義別正韻擥亦作擥尤非 **擥** 从手从艸从本本音滔說文  
 擥音忽徐錯曰擥進趣之疾也故拜从之古文拜从比从二手  
 比下地會意作擥篆作𢦏籀文从折作𢦏按籀篆復重不必泥  
 古文奇字 **擥** 鳥同切温太聲六書故指按也又手捺物貌擥  
 譌作𢦏非 **擥** 扨按物水中也○从𢦏本作擥日譌為囚正韻  
 凡从𢦏者皆 **擥** 俗字 **擥** 俗字 **擥** 同擥省舊註音  
 作𢦏非 **擥** 字 **擥** 字 **擥** 同擥省舊註音 **擥** 譌字  
 本車弓正韻八軫輦註 **擥** 楚兩切鏘上聲爭取也突也又千  
 車上篷簷本改作擥非 **擥** 羊切音鏘拒也集也飛掠也莊子

擥榆枋傳教舞風良駿逸足擥捍凌越註擥捍馬疾貌又賈  
 誼曰國制擥擥註音灼曰亂貌擥音倫又養韻音碾著也史記  
 頭擥地又漾韻鏘公聲吳楚謂帆上風曰擥揚都賦艇子擥風  
 擥人逸浪今舟人曰掉擥又庚韻音擥擥擥星即擥擥相如  
 大人賦擥擥擥以為旌杜甫 **擥** 亭年切音田擊也宋玉招魂  
 詩戮力擥擥擥从擥為正 **擥** 卒瑟狂會擥鳴鼓些註急擊  
 如投擥之勢又引也揚 **擥** 資辛切音 **擥** 扼扼益同儀禮喪  
 也又真韻音噴義同 **擥** 津聚也 **擥** 服傳首制大擥註  
 盈握曰擥舊註音厄持 **擥** 俗擥字同文舉要乃部擥擥同不  
 挽提握也分為二非 **擥** 知擥本作擥从二角从乃尤非  
**擥** 拊本字本作擥六書 **擥** 擥本字𠄎瑄皆从宣詳子集二  
 故篆作𠄎舊本闕 **擥** 部𠄎註○字學三正音諾正  
 也持也非擥持字 **擥** 桑轄切音薩側手擊也公羊傳宋  
 按六書無擥附記 **擥** 萬臂擥仇牧又韓愈為孟郊墓誌  
 惟其大斲于辭而與世抹擥註掃滅也古通用末殺漢谷 **擥**  
 元傳欲末殺災異滿譎誣天與抹擥同別作擥俗作擥

卯集中

手部

𠄎

舊註音爨與燃同按从赦非然音六書故撤山夏  
切撤擲也古無撤卽用撤字舊本赫謫从赤非  
手布 **撻** 疏懶切山上聲擇也以手孩  
物也又楚簡切音割義同 **搯** 疏谷切音縮說文  
作 **膠** 居休切音鳩束也繞也前漢五行志永亮中天雨草木  
必魄生而明必死生相膠擾故萬物亦纏綿而成就也又張衡  
思玄賦膠天通互見糸部膠註 **椿** 書中切音春擣也左傳富  
卽絞必與膠通互見糸部膠註 **槽** 父終甥椿其喉以戈本借  
○本从蓼篆作膠俗省作膠非 **槽** 才到切曹公  
春俗加手舊註分爲二 **槽** 聲手攪也 **從** 楚莊切音瘡博  
非韻會二冬収槽亦非 **從** 雅撞也相如二  
虛賦縱金鼓韓愈贈張籍詩扶几導之言曲節自縱縱叶上扛  
下江正韻十七陽縱註引漢書東越使人縱殺吳王縱與縱同  
按此說似而非史吳王濞傳註縱矛屬言以縱刺吳王而殺之  
信如正韻縱同縱則是徒手撞殺吳王非以矛戟撞之也从手

从金从木各別縱縱淵爲一 **擘** 舊本九画擘註與擘  
非舊木金部縱與縱同亦非 **擘** 同此重出擘擘从非 **搥** 呼  
切音護敷施也路史體用相權彌綸布搥于以退不正之氣召  
不及之氣故春宮秋律而百卉凋冬宮夏律而雷發聲宮動隸  
而寒谷春生徵動羽而霜雹夏零猶寓諸造化而取 **攪** 俗字  
之也義與濩通舊註搥搥不順理非正韻五暮闕搥 **攪** 俗字  
**擗** 古或切音 **攪** 相搥二字之謫舊註干 **擗** 同擴集韻擴  
擗 卑命切音兩擗 **揅** 俗字 **揅** 符容切音馮與縫同衣會  
除也與屏通 **揅** 也統也莊子揅衣淺帶通  
作逢註逢掖大衣也又上聲奉也別作揅史記龜策傳揅  
策定數灼龜觀兆變化無窮是以擇賢用古省作揅義同 **揅**  
俗字舊 **揅** 丁計切音帝說文撮取也張衡西京賦超殊揅揅  
音率非 **揅** 飛臨註揅木也揅音揅稍取之也又說文揅或从  
折从示作揅兩手急持人也按揅旣爲揅字重文文同訓  
異說文無此例疑後人增附或曰揅本作揅義同篆作揅 **揅**

七計切音 **揅** 蘇秦切音 揅 正 揅 揅字之譌字 林本作揅 舊

砌挑取也 **揅** 韻樓揅取也 唐史李泌諫代宗廢太子誦黃臺瓜

**摘** 詩四摘抱蔓歸傳毅舞賦摘齊行列註指摘行列使整齊

也又它歷切音剔發也挑也前趙廣漢傳發姦摘伏唐高力士

傳摘李白詩以激揚貴妃又元稹詩共邀連榻坐兼太摘船行

自註音剔蘇軾九日湖上詩使我終日尋逢花不忍摘叶上展

○篆作 **揅** 說文拓果樹實商聲亦曰指近之也徐鉉曰當從達

省乃得聲按說文訓辭專屬摘果實迂泥 **揅** 同 **揅** 初格切

六書不止諧聲徐必從適省亦非通作 **揅** 同 **揅** 音策班

固車騎將軍寶北征頌握輔揅註言國之 **揅** 也 負擔也南史

所倚如扶揅之有依本作策從策為正 **揅** 也 或借唐堂亦

何遠為武昌太守以錢買井水不受錢 **揅** 台郎切音堂距也

者揅水還之正韻揅通作 **揅** 音義同 **揅** 觸也 或借唐堂亦

作 **揅** 集韻定或作 **揅** 通 **揅** 丑知切音鳴行也揅也大玄經幽

作 **揅** 又庚韻音揅義同 **揅** 難與類與揅同從巛本作揅篆作

附十一画非 **揅** 郎古切音齒 揅 揅 揅 揅 揅 揅 揅 揅 揅 揅

也九經字樣引傳曰 **揅** 會敵居宜切持去也 或作 **揅** 紙

鬼神隸作貫從貫為正 **揅** 會敵居宜切持去也 或作 **揅** 紙

韻舉綺切義同據此說 **揅** 同 **揅** 舊註誤 **揅** 也 周禮司馬揅鐸

也六書故皮或作 **揅** 敲皮改从奇亦非 **揅** 也 周禮司馬揅鐸

上建瓴水註翻水也本作建集韻或作攃从  
建爲正同文舉要別訓以手居上按下泥

**擗** 同擗張衡西京賦擗擗俗字  
與石部礮註同擗與

切音捨突也與捨義潤韻會養頭捨亦作挾坊非  
跌適也音質與

**擗** 擗擗皆俗字正韻引禮內  
擗同擗也坊非

也與擗通集韻引周禮韜阮註故書作擗阮六書故  
籀文作擗或作擗按擗潤韻坊非

舊註湯公 **擗** 呼霸切音話說文橫大也左傳昭二十一年天  
聲排擗非

大子省風以作樂器以鐘之與以行之小者不窳大者不擗則  
和于物物和則嘉成窳則不咸擗則不容心是以感感實生疾

今鐘擗矣王心弗或其能久乎明年王崩註王周景王無射鐘  
名律中無射冷樂官州鳩名窳窳細不滿擗橫大不入不咸謂

不能充滿心也不容心不能容也○說文从手瓠聲  
篆作擗籀本木部譌作擗舉要從手从爪作擗非

崔挫也抑沮也詩邶風我入自外室人交徧擗我又滅也大雅  
先祖于擗註言祖祀將自此滅也毛傳擗至也釋詁云先祖之

神于何所至坊非又箇韻音到小雅乘馬杜旣擗之秣之  
註擗莖也秣粟也○說文齊也一曰捫也折也篆作擗

同擗籀 **擗** 俗擗 **擗** 俗擗 **擗** 俗擗  
註重出 **擗** 字 **擗** 字 **擗** 字

爲二 **擗** 眉莪切音磨說文研也廣韻無也又滅也增韻又措  
非也樂記陰陽相摩註猶迫也陰陽二氣相迫切也學

記相觀而善謂之摩註相切磔也徐仙民註摩讀亾髮切非又  
董仲舒傳摩民以說梅福傳厲世摩鈍又擗摩管子摩之符也

內內符者擗之主也古之善摩者如操鈎而臨淡淵餌而投之  
必得魚焉故曰主事日成而人不知鬼谷摩篇抱薪趨火燥者

先然此言內符之應外摩也杜甫詩機槍焚惑不敢動翠絨雲  
稍相蕩摩又石鼓歌諸侯劍佩鳴相摩古與靡磨通○从麻本

卯集中 手部 全

作摩篆作摩俗作摩非**麻**同摩舊註同擗誤古文奇字朱謀埠曰摩古

別移手右旁作麻非按麻摩同**摩**字之譌俗字**檮**俗字

引**規**古威切音規振攪裁制也左思蜀都賦鉅規兼呈註裁

其為梁益**境**居慶切音敬說文**擗**同拓采取也石經詩序

食禮乃撫于魚笱俎又禮器有順而撫也註雖拾取尊者之禮

而行之不謂之僭逆如君沐梁士亦沐梁又有君大夫士一節

者是順而撫也又韓愈和裴度假山詩逍遙功德下不與事相

庶同諧說文作拓拾也舊註**摩**俗擗字說文作擗摩即擗之

分爲二非本作擗篆作擗譌集韻擗或作擗舊註同擗

故非說文**擊**同敲倉頡篇擊也公羊傳膳宰能瞞不孰公怒

作擗亦泥以斗擊而殺之集韻敲或作擊口交切九經字

樣擊音巧平聲**擗**同擊舊註烏窾千木切音促**擗**同

誤分**擗**俗拘**擊**之待切音至說文握持也又至

為二**擗**字俗拘**擊**也商書西伯戲黎篇天曷不降

威大命不擊註民欲殷紂速亡言受大命者何不至也又執物

以爲相見之禮與質贊同周禮以玉作六擗曲禮凡擗天子鬯

諸侯圭卿羔大夫鴈士雉庶人之擗匹童子委擗而退野外軍

中無擗纓拾矢可也婦人之擗俱榛脯脩棗栗註鬯釀秬黍爲

畫其形于幟使眾知戒備也又與致通密緻也考工記凡甲鍛  
 不擊則不堅註鄭康成曰擊之言致也又與輕通考工記大車  
 之轅擊又曰平地既節軒擊之任亦作擊擊又國名詩大雅擊  
 仲氏任又姓漢擊恂晉擊虞又屑韻音哲屈原天問帝乃降觀  
 下逢伊擊何條放致罰而黎服大說註說悅同

○从執持之執本作擊篆作擊舊本作擊非

擊音同義別也又正譌擊尺制切曳挽也从手執聲執古執字  
 借為尺刈切危也俗作擊非按擊不必與擊相混从擊廢擊泥  
 舊註存正譌說兼危曳二義非

○从執篆作擊舊本省作擊非  
 與擊別俗譌

作擊尤非

**槪** 舊註音詣木相磨正韻去聲寘韻槪槪兩存  
 註合槪槪為一按說文槪木相磨入聲屑韻槪汎言見車攻詩  
 門闌通作泉集韻闌或作槪由此推之木枝切磨之槪借為門  
 闌字分詣孽二音非从手作槪槪為擊字重文未可與

槪槪混舊註泥正韻木相磨非本从槪省作槪亦非

**擗** 俗

擊打不必

**擗** 同擗舊註衫上聲斬取也分擊擗為二按韻會  
 別作擗

擗據此說擊與擗形體小變其義則同韻會平聲擗復引說  
 文擗暫也未詳考擗無暫義為說文訓辭所蔽誤也正韻感韻  
 擗訓截取勸韻擗訓

**擗** 師參切音衫也禮器有擗而播也  
 芟分二音二義亦非

擗註芟取在上之物播施于下如祭俎  
 之肉及羣臣雖庖翟之賤者亦受其惠是也又擊也漢揚雄長  
 楊賦所過麾城擗邑註擗之言芟也言高祖兵威之盛也又去  
 聲所鑑

**樞** 驅鉤切音驅曲指樞樞也廣韻褰裳也曲禮樞衣  
 切義同

**樞** 趨隅註兩手擊衣使不躡也又列子以黃金樞  
 者樞註有所投曰樞釋文樞樞也

以手藏物探而取之

又魚韻音區義同說文綺也集韻毆擊少毆或作樞非

**樗** 抽居切音樞說文舒也又樗蒲見艸部籀註別作樗亦訓舒義  
 通正譌廢樗从樗泥正韻樗樗同音殊義亦泥又秦相樗里子  
 本从木正韻引

**擗** 山責切音瑟說文擗也潘岳秋興賦庭樹  
 入樗註尤非

**擗** 擗以灑落兮勁風戾而吹帷註擗空枝貌

卯集中

手部

六九

又射雉賦初莖蔚其曜新陳柯撼以改舊註草木新舊迭茂也  
杜甫泐鏡寺詩嬋娟碧鮮淨蕭撼寒籥聚註嬋娟竹色也白居易  
易琵琶行楓葉荻花秋撼撼俗从木作撼非六書故撼撼借以  
狀落葉之聲類篇誤解為隕落按此說近理韓愈贈崔大之詩  
撼撼疎更隕分撼隕為二義撼撼應字別義通皆指聲言  
蕭撼即蕭瑟古借用瑟瑟即撼撼也又屋韻音蹙義同  
俗字舊註音**搏**徒桓切音團以手圍之也曲禮毋搏飯註捏  
彼扶持誤**搏**聚也商子農戰篇凡凶國者患民之散不可  
搏也是以聖人作一以搏之又曰搏民力以待外事朕後患可  
忒而王可致又周禮羽人百羽為搏註謂搏束之也陸氏徐轉  
切非○从東與搏从專別篆作攴說文搏圍也別作擗非又賈  
賦控揣揣音團舊本揣註引賦不誤本註改作控搏訓揣度亦  
非或曰搏與專同專一作搏壹搏指引孟子志壹動氣註志所  
向專一則氣為之動左傳如琴瑟之搏一史秦皇琅琊臺頌普  
天之下搏心指志與專一同又引管子內業篇一意搏心耳目  
不淫雖遠若近按左傳琴瑟專壹專譌為搏當从專未可據此

訓專壹與搏壹同也琅琊頌指與輯通搏心之搏與楚辭九辯  
精氣搏搏搏字同仍訓團結言天下聚其心無它志也讀若團  
非搏指即專一管子搏心音義與琅琊頌搏心同蓋楚辭之專  
專即搏搏管子琅琊頌之搏心皆有團結義俗謂搏心指志一  
意搏心與專壹同  
**擗**子小切音勦說文拘擊又與撽撽非  
搏皆讀專誤也  
**擗**通本从單作擗篆作擗省作擗非  
彌各切音莫模捺捫擗也後漢蔡邕傳擗曹娥碑  
手摸其文讀之又平聲音模又與摹同篆作擗  
**摹**音模說  
文規也韻會規倣也史漢高紀規摹弘遠師古曰取喻規摹謂  
大制率範與模通又廣韻以手摹也或作摸又姥韻音母張衡  
東京賦眇天末以遠期規萬世而大摹且歸  
**摺**餘亮切音恙  
來而釋勞應多福以安愈愈上聲叶圖古  
**摺**式樣也正譌  
搯摺實也音  
**摺**同挞史春申君傳折頸摺頤首身分離揚雄  
象與搯別  
**摺**解嘲范曄以折摺而前穰侯又質涉切音曷  
說文**略**俗掠字古  
**摻**師參切音衫好手貌詩魏風摻摻女  
敗也  
**略**通作略  
**摻**手可以縫裳通作摻又產韻衫上聲

等也博雅取也鄭風摻執子之祛今○魏了翁荅池州通判張  
 洽書云摻之有常摻疑當作操蓋是魏晉間避曹操諱改為摻  
 今定作操字或謂詩鄭風摻執子之祛木作操石經作摻孔氏  
 傳解學不誤箋註謠音所覽所軋二切溷魏風摻摻女手之摻  
 謬也又天中記徐錯任江左祕書時吳淑為校理古樂府有摻  
 字淑多改為操錯曰非可一例若漁陽摻者七鑿反三搗鼓也  
 古歌云邊城晏開漁陽摻黃塵蕭蕭白日暗淑歎伏  
 按徐魏二說足定摻操音義故為增入惟註失考正  
 鏗撞也又率也揚雄校獵賦擊象犀又山鏗通  
 班固東都賦擊率鐘○說文訓擣頭非察作擣  
 名南標有梅又拊心貌爾雅註惟智也○風寤辯有標又擊也  
 左傳哀十二年子木曰長木之斨無不標也而況大國乎又韓  
 愈曹晟王碑標先之北山又麾也公羊傳曹子標劍而公之正  
 韻拋亦作標或曰拋標古通舊註披交切音拋引公羊傳標劍  
 標讀拋不知孟子公羊標字皆訓麾如標亦作拋則孟子  
 標使讀拋使與拋擣義同豈成文理故凡謂標即拋於非

倉先切音干插也  
 本作擣俗作扞  
 擣舊註同涼見釋藏  
 按涼改作擣非  
 擣本字从奄當

**擣** 副臨擘通韓非顯學篇嬰兒不剔頭剔腹肅不擣座則寢  
 益註痊癰也以小兒喻愚民當剔剔以除其疾勿姑息使

養癰滋毒也按諸韻書舊本皆不載獨正韻賤補入屋陌逸字  
 謂副副有逼拍二音未詳考擣即俗副字韓子雖加手改作擣

不必信  
 從也  
 擣擣本字十一画舊本  
 擣擣居月切音厥說文

古恚切音貴義同禮內則不涉不擣鄭康成曰擣衣也與擣通  
 杜牧註孫子敘擣其城郭又與闕通左傳闕地及泉隧而相見

一作擣通雅曰擣頭即擣頭危言云王僧虔用擣筆幽明錄云  
 擣十指爪擣搜神記荀序傳得擣頭船張志和漁父詞用擣頭

擣擣指爪擣搜神記荀序傳得擣頭船張志和漁父詞用擣頭  
 擣擣指爪擣搜神記荀序傳得擣頭船張志和漁父詞用擣頭

氏九首食于九山所抵厥為澤溪禹殺之其血腥不可樹五穀  
 馬厥之在仞三沮註厥擣也沮陷

也按山海經古本作擣从擣為正  
**擣** 也一曰擊也韓非存韓  
 手部



篇韓小國也而以應天下四擊主辱臣苦蔡  
邕篆勢曰揚波振擊又必既切音閉義同

水王褒洞簫賦聯絲漂撇盧毫切音牢說文沈取也言沒  
生微風兮註餘響少騰也

作擦又去聲郎到切義同集韻或  
作擦源原撈甯用撥合撥撈為一

之譌舊註音義與說文  
撼訓相近貳改从哉非

通唐王任傳懶狀  
以為天下無人

聲寘韻音曉潘岳西征賦肅天威之臨顏率軍禮以長擡輕棘  
霸之兒戲重條侯之倨貴叶上轡殺○从手壹聲篆文从古文

壹作擡說文指訓手著曾擡訓舉手下手孫氏擡於計切分為  
二按舉手下手即指也雖轉去聲諧韻音變而義不變六書故

以孫氏切為誤是也舊註推  
手曰擡引手曰擡分二義非

擡丘位切音  
擡敷文切音焚

擡子感切音管手  
擡動又七紺切參

擡說文同擡路史辰放氏教民擡木如  
擡皮以禦風霜从擡為正互見前擡註

擡韻昨鹽切擡也感韻子感切或作擡通作擡速也又單韻作含切盡也鹽  
韻昨鹽切擡也感韻子感切或作擡通作擡速也易盍簪王肅

讀集韻或作寔按擡簪音義別疾速盡擡非擡本義改易盍簪  
為盍擡从

非本作擡擡  
擡舊註音增加也按訓加本

非按字之从尋如潯煇鄒禘皆收入侵韻  
與拊同拊他舍切音貪擡時占切音蟾彼

可也擡  
擡俗擡字舊註分

擡愈月蝕詩赤龍  
擡黑烏燒日熱翎

擡刑又陽韻音倉司  
擡馬相如長門賦刻木蘭以為擡今飾文杏以為梁羅丰首之遊

卯集中

手部

圭



刺天言蔚多也甘泉賦齊總總以博博亦言眾多皆上聲音義  
丛同博雅傳眾也亦作譚譚易其博博譚譚是眾音意互  
見土部

**搏** 俗字舊音吝 拊字重文說文拊或从手登登有  
音 扶也挾也泥 拊字重文說文拊或从手登登有

石鼎聯句全勝瑚璉貴空有口傳名豈比俎豆古不為手  
所撥叶下精行上鏗呈集韻振或作撥合撥振為一泥

呼杯切音灰裂也又手指摩也易無不利為謙程子曰為施布  
之象朱子曰發揮也舊註引鄭玄為讀若宣泥九經字樣摩為

同通作揮說文分揮 **撞** 立絳切牀公聲擣也擊也禮學記善  
擣為二亦泥篆作

叩之以大者則大鳴史漢明帝嘗以爭怒郎藥崧以杖撞之崧  
走入牀下曰天子穆穆諸侯皇皇未聞人君自起撞郎乃赦之

又撞突又陽韻音牀韓愈贈張籍詩文章自娛戲金石日擊撞  
叶上邪窗下扛雙簪註引戰國策寬則兩軍相攻迫則杖戟相

撞朕後可建大功按國策不 **擣** 俗字舊註音 擣訓以提提非 **擣** 古巧切音  
盡叶韻誤與吳越韻補同

手也一曰擣也爾雅人曰擣註人之罷倦頰伸天擣舒展名擣  
荀子率羣臣百吏相與強曰擣君通作擣漢書擣當世反諸正

前朱虛傳擣制師古曰託天子制詔也又強貌荀子擣朕剛折  
端太無傾側之心爾雅曰楚辭遠遊欲度世以忘歸兮意恣睢

以担擣朱子曰担擣軒舉也余謂担擣有拂袖揮塵擣朕高放  
意擣猶擣也史記舌擣朕而不下漢書擣度吏乘覩侵下此因

尚書擣籛擣度以生意耳周禮士師八成五曰擣邦令考工記  
弓人擣幹欲熟于火而無羸擣角欲熟于火而無燂皆擣激擣

杆之義強哉擣與擣風節則贊辭非專為擣強也僅以擣反  
其偏釋擣則義漏矣莊子喬詰卓驚喬亦音擣說文因擣度有

擣字矯虔當作擣據○从喬 **擣** 紀逆切音棘搏持也史記孫  
說文篆作擣六書統作擣

擊也擣拘持也索隱曰當善擣解之若以手助相搏擣則怒益  
熾矣擣與擊通揚雄賦擣膠葛五行志物如蒼狗擣高后腋通

卯集中 手部 志

作戟詩傳戟拘義同舊註以手持戟刺人誤

**擗** 俗擗字

**擗** 俗擗字中原雅音作絆

**擗** 俗擗字

**擗**

同擗周禮擗人掌誦王志道國之政事以巡天下之邦國而語之陸氏他南切孫氏他紺切分平去二聲義同總要

引周禮改作擗謂俗作擗妄竄經文誤也又正韻擗覃韻音貪

改音淫非○本作擗篆作擗徐本說文擗也唐本說文擗也汎訓擗亦非

文揆也唐本說文擗也汎訓擗亦非

絃與彈同又呈延切音擗擗援牽引也又大玄經何福滿肩提

禍擗擗註天子杜盛世君德至明故何福擗擗敬也荷福持禍而自儆戒無所失也○

說文徒旱切提持也

**撤** 與徹通發也除公也周禮春官小撤同从手徹省聲篆作撤按二文無義方剛

又有字从去本十一画舊本作撤附十二画非

**撥** 北末切般入聲發也

理也除也禮檀弓爲榆沈故設撥三臣者廢轡而設撥是竊禮之不中者也註天子諸侯之廢用轡中載也榆沈以水浸榆白

皮汁播地取其引車不滯也三臣三家也三家無轡而猶設撥徒有竊禮之罪而非有中用之實也撥者以手撥榆汁灑于道也又發揚貌曲禮衣毋撥註坐後更整前衣衽毋使撥開失容也又叱撥良馬名宋羣牧判官王明上羣牧事六卷言叱撥之

別有八分紅百鴛鴦桃花丁香及青驢榆紫驢凡八名其爲叱撥一也又曷韻音拔絕也詩大雅枝葉未有害本實先撥叶上

揭下世世音設又屑韻音別商頌玄王桓撥叶下逢發註桓武撥治也宋七廟享神歌維天有命眷求上喆赫矣聖武撫運桓

撥○大雅蕩卒章揭撥世爲韻世始制私刻二反撥方吠筆烈二反朱傳公入二叶於存讀撥爲入聲與商頌桓撥之撥叶同舊註引雅撥專音廢引頌專

**擗** 昌者切車上聲裂開也正韻音聳由不考詩本叶故也

**擗** 歲耻本作擗舊註分爲二非

**擗** 同擗集韻擗或作絕亦作擗按斷絕

**擗** 俗別作擗

通作擗擗非

卯集中

手部

七五

不出其臂脛今書皆作標甲之標國子博士蕭玄該云標當作  
 搏音宣環是穿著之名非出臂之義六書故搯鉤袂出臂也又  
 作搏諸家皆合搏搯為一按秦詛楚文受作搏搏從尊何以讀  
 若宣搯搏同音義何以從尊改作搏此六書形聲之可疑者或  
 疑孫恂爵字後收搯稍也搏當是搯字狀搯從爵與搏從尊異  
 必謂搏即搯非王制陳澧集說仍訓標衣出肱不析別鄭改環  
 為搏非確詁鄭雖用搏不詳搏所自出顏氏引蕭說明環非搏  
 義不知搏無宣音然非正韻平聲先闕搏入聲藥闕搯從搯可  
 也舊註載家訓校取於非

**搯** 譌字搯訓擊機

**搯** 俗字舊註引集韻

訓失考正

**搯** 博雅理也舊

**搯** 搯又才笑切樵去聲義同舊註音笑非

**搯** 搯同

貌尤非

**樵** 先彫切音消擇也取也拭也又慈消切音

**樵** 搯

博雅理也舊

**搯** 搯又才笑切樵去聲義同舊註音笑非

**搯** 搯同

註誤分為二

**搯** 古屑切音結搯搯汲水具木部作桔搯封禪

作搏

**搯** 所六切音縮擊也又蘇谷切音速又先

**搯** 芳未切

非

**搯** 彫切音消於義同又私妙切音笑打也

**搯** 音費博

擊也又方問切音糞

**搯** 謂之搯理又搯苦攏取物為搯又挑

擊仆也晉書攢馬家

**搯** 搯謂之搯理又搯苦攏取物為搯又挑

天韓愈次同冠峽詩無心思嶺北猿鳥莫相搯王安石詩物萃

搯我老又上聲盧皎切扶也取也○本作揜篆作揜搯義別

正韻搯亦作揜引

**揜** 輦字之譌輦亦作揜非从手舊註音盆

廣韻相揜戲非

**揜** 輦字之譌輦亦作揜非从手舊註音盆

有輦與

**撫** 扶古切音府摩也慰勉也又循也書撫于五辰註

輦同

**撫** 循五時也又禮文王世子君子其終撫諸註撫猶

有也疏云撫為存撫故為有也又儀禮鄉射禮左右撫矢而乘

之註撫拍之也又曲禮國君撫式註撫猶據也又撫僕之手註

小止之謙也又按也曲禮客跪撫席而辭註以手按止之也又

喪大記大夫之喪遷尸卒斂宰告主人降北面于堂下君撫之

註以手按尸之心身也又雜記君不撫僕妾註久而不撫其尸

略于賤也又州名又與拊通別作拊非正韻五姥收拊註古撫

字引漢趙充國傳拊循和輯誤史傳本作拊拊非古文也又韻

會漢書引論語語君子之道焉可撫也註撫同也尤誤本作誣非

作撫撫非訓為同也○說文从手囊聲篆作繡古文从彳亼篆

**棟**

俗棟字舊註

**湯**

以手推止非

**櫟**

俗櫟字舊註音裂

臆造

**播**

誦破切波太聲說文種也詩周頌播厥百穀書大誥

不匿厥指又與籛通莊子鼓篋播精註簡米曰精播搖動也又

逐也棄也秦誓播棄黎老又散也禹貢北播為九河又放也周

語播其淫心又亾逃也大誥予惟以爾庶邦于伐殷通播臣註

武庚與其羣臣皆逋亾播遷之臣也史乘輿播遷謂天子國變

蒙塵出亾也又姓殷賢人播軌韻會軌作武又州名西南徼外

夜郎且蘭地唐置播州劉禹錫遷播柳宗元遷柳州宗元汰曰

播州非人所居夢得親在堂萬無母子俱徃理願以柳易播又

播酋萬曆中平播置遵義平越二府又初火切波上聲義同又

歌韻音婆劉琨答盧諶詩威之不建禍心凶播忠隕于國孝愆

于家斯臯之積如彼山河家叶音哥郭木禾贊昆命之陽鴻

鷺之阿爰有嘉穀號曰木禾匪植匪藪自朕靈播播告从言作

誦義通正譌引書誦告俗作播非泥讀書通播告播遷通作波

引莊子外物篇東海波臣註波蕩之臣播同按播有波音非波

義信如播同波則播告播遷變其文曰波告曰波遷豈成文理

莊子借鮒為喻鮒自稱波臣承上東海起下吾失我常與我無

所處波臣猶水官常與常相與者謂水也與播遷波蕩之義無

涉強通為一非也又舉要播作厖因古文籛象形作厖謂番篆

**厖**

丘么切音跪舉也起也禹泥行所乘曰橈从木

**攬**

子括切音入聲六十四黍為圭四圭為撮又撮取釋名

**撮**

為抄前律歷志量多少不失圭撮又撮取釋名

**撮**

謂暫取之也增韻蹙蹙而稍取之也一曰兩指撮也

**撮**

尸子行險以撮又和悅切音絕詩小雅彼都人士臺笑緇撮叶

**撮**

下髮說註緇布冠其制小僅可撮髻也莊子人間世支離疏者

**撮**

曾撮指天註頂椎也會戶括切向秀讀○本从取从日篆作編

**撮**

會撮指天註頂椎也會戶括切向秀讀○本从取从日篆作編

**撮**

會撮指天註頂椎也會戶括切向秀讀○本从取从日篆作編

**撰**

撰本字亦作摩舊註

**撰**

俗字譌誤與撰同

**撰**

俗撰

**撰**

雜算切音

撰摩同音分切非  
纂造也又則也易繫辭以體天地之撰朱傳撰猶事也又屬辭  
記事曰撰轉上聲離縮切義同通作撰纂纂譌作纂正韻撰述  
亦作纂非又須克切音選整辦也趣完具也周禮夏官羣吏撰  
車徒註讀曰算謂數擇之也韓康伯曰撰數也曹大家班昭東  
征賦撰良辰而將行註撰猶擇也又曲禮侍坐于君子君子欠  
伸撰杖履視日蚤莫侍坐者請出註持也一日數視也又內則  
栗曰撰之註布揀省視之也又自撰貨貝名史平準書音選擇  
之選尚書大傳夏后不刑外異罰二千撰註馬融音選韻會引  
大傳譌作撰謂白撰之撰通作撰亦非又霰韻音撰歐陽修送  
任處士詩任君居大原白首勤著撰閉戶不求聞忽來誰所薦  
○本作撰篆作撰舊本撰附十二画正韻俗本作撰几撰撰撰  
撰撰撰從巽从非精溫作弔从二卩取義撰撰撰皆從弔與本  
以弔為母今反從巽而附贊之可謂遂末忘本按此說不誤正  
撰撰具也从人與聲作撰通別作撰撰非按此說或借與或從

俱廢撰迂

**撰**

他果切音妥爾雅續小而睛註撰小貝狹長也  
泥無稽謂長而太四角也漢食貨志武帝造白金三品

三曰復小精之其文龜而三百史平準書亦作精韻會小補精  
通作精正韻精亦作墮韻賤精註引爾雅精狹而長皆未詳俗  
本譌作精墮蓋三字形近義遠非古字相通也又淮南子云汲  
水者或以瓮瓴或以盆孟其方圓銳精不同得水一也通作墮  
詩爾風既破我斧註墮曰斧方墮曰斨從精為正韻會  
引詩墮墮墮墮註謂墮通作墮譌誤與正韻精作墮同  
蒲角切音璞拂拭也又擊也書盤庚若火之燎于原不可嚮邇  
其猶可撲滅又夢華錄京師重冬節更新衣享先祖官放關撲  
一如年節池苑內亦縱人關撲有以一笏撲三十笏者皆踵五  
代華夷雜習也又與扑同荀悅申鑿桎梏鞭撲以加小人又荀  
子若馭僕馬註未調習之馬又伯角切音薄路也韓愈納涼聯  
句朽杭懼傾撲○本作搆篆作搆說文揆也非撲義通作扑搆  
別作撲泥集韻扑  
亦作扑芥非

**搆**

搆本

**搆**

搆本

**搆**

搆本

搆本

搆本

搆本

**撻** 徒達切音懶笞擊也書益稷撻以記之註扑刑懲之使記而不志也說命若撻于市禮文王世子成王有過則撻伯禽註成王出入起居有愆于禮法者則撻伯禽以責其不能盡事君之道所以警教成王也鄉飲酒禮罰不敬撻其背周禮地官閭胥凡事掌其比釐撻罰之事註失禮者以釐爵罰之撻扑也楊慎曰尚書撻音入聲又轉上聲俗用打為撻○本從達篆作撻古文作撻篆作撻

**擻** 同撻舊本撻註引徐曰擻苦切音窳說文擻擊也莊子見擻擻擻之以馬擻又紀逆切音擊義同同文舉要數擊與擻通○本從敫篆作擻舊本敫作敫非

**擊** 同擻說文本擻 職瓜切音髮擊也柳宗元書娶孤女而嗟稱其能俄一槌小異致以扇柄撞儿曰可恨特王應侍則曰此是同韻過人言敦善識鼓節應更善于敦也又歌韻音坐平聲蘇軾守歲詩晨雞且勿唱更鼓良漆過明年豈無年心事恐

茲跼韻補引此詩入過註過馬杖不知擊鼓自有槌非借馬杖也過譌作槌非

**擻** 古覽切干上聲手伸物也 九輦切音檢束也拘也互見前摻註

**擻** 聲手伸物也 巡察也按也校也唐官有檢校歐陽詢作檢校二字從手俗從木非又與棟簡通晉書周顛傳王導料檢中書故事見顛表救已今通作檢義同

**擁** 尹竦切音勇抱也衛也羣從也禮玉藻童子之節也走則嬰傳面雍樹馳註師古曰面偕也雍抱持之蘇林曰南方謂抱小兒為雍樹一說省作雍譌文也爾雅邕載也疏引謝氏云邕又作擁釋云擁者護之載也○本作攤說文篆作攤六書故作攤集韻或作攤按此說泥正韻以攤為篆文不知雖俗省為攤攤非

**搯** 盧回切音雷以手研物本 檢字重文從 搯 俗字舊本木部樺亦訓倒損 娘上聲訓撞刺誤 擻郎古別作擻非詳見後擻註

**擻** 俗字舊本木部樺亦訓倒損 娘上聲訓撞刺誤 擻郎古別作擻非詳見後擻註

**擻** 俗字舊本木部樺亦訓倒損 娘上聲訓撞刺誤 擻郎古別作擻非詳見後擻註

**擻** 俗字舊本木部樺亦訓倒損 娘上聲訓撞刺誤 擻郎古別作擻非詳見後擻註

**擻** 俗字舊本木部樺亦訓倒損 娘上聲訓撞刺誤 擻郎古別作擻非詳見後擻註

**擻** 俗字舊本木部樺亦訓倒損 娘上聲訓撞刺誤 擻郎古別作擻非詳見後擻註

**擻** 俗字舊本木部樺亦訓倒損 娘上聲訓撞刺誤 擻郎古別作擻非詳見後擻註

**擻** 俗字舊本木部樺亦訓倒損 娘上聲訓撞刺誤 擻郎古別作擻非詳見後擻註

**擻** 俗字舊本木部樺亦訓倒損 娘上聲訓撞刺誤 擻郎古別作擻非詳見後擻註

**擻** 俗字舊本木部樺亦訓倒損 娘上聲訓撞刺誤 擻郎古別作擻非詳見後擻註

**擻** 俗字舊本木部樺亦訓倒損 娘上聲訓撞刺誤 擻郎古別作擻非詳見後擻註

卯集中 手部 七九



訓揮擻 擻式戰切音善說文專也增韻又据也韻書擻同禪

**擻**

亦誤 擻亦作禮擻註引漢歷律志堯擻舜禮註引文穎曰

祭也晉灼曰禮古禪字合禪禮擻為一按禮與禪通漢志古

本作禮譌作擻从女無稽俗韻誤又韻會引荀子勝人之勢亶

有之讀作擻擻與亶音義別荀多譌文亶讀

擻亦誤又隸釋孔廟碑擻作擻變體不必從

與聿聲不諧 **擻** 舊註音煩按也按兩手相摩切曰擻詩溥汚

舊註同擻非 **擻** 我私鄭康成曰汚煩擻之也煩擻猶擻也

改作 **擻** 擻字 呼委切音賄說文

擻非 **擻** 之譌 **擊** 傷擊也一作擻

初格切音宅說文東選也淮南子愚者言而智者擇焉又賢者

耳擇口擇眾人無擇文中子君子先擇而後交故寡尤小人先

交而後擇故多怨又藥韻音鐸屈原大招吳酸蒿蕞不沾薄只

魂兮歸來恣所擇只註眾味多且旨恣魂擇用也又龜策傳天

下禍亂陰陽相錯忽忽疾疾通而不相擇妖孽數見傳為單薄

○本作擇篆作擇鍾鼎文篆作擇

**擻**

式列切音舌擻著 也正韻擻與擻同 **擻** 同擻舊本擻

取魚器後訓取魚箔擻別 **擻** 擻俗 **擊** 紀逆切音戟扣也扑也

訓刺取分擻籍為二誤 **擻** 擻字 **擊** 又古文通作及莊子曰

擊而道存晉葛洪傳目擊而已各無所言淮南子人間訓將築

修城西屬流沙北擊遼水於與及同又通作契後漢申屠剛傳

尚書近臣至乃拯契牽曳于前即拯擊○从手擊聲篆作擊亦

作擻擊與覲別刑汰志擊音擻男巫也與覲同荀子偏巫跛擊

之事註擊讀覲古者廢疾人主巫覲之事按楚語觀射父曰在

男曰覲杜女曰巫荀子正論天子出戶而巫覲有事謂祓除不

祥也本作覲譌作擊 **擻** 登浪切當去聲擻擻按屏當猶掩避

从覲為正擊擻現非 **擻** 也晉祖約好財客有詣約者約方判

財忽客至屏當不盡餘兩小籠著 **擻** 俗字藺鳥竿 **擻** 俗擻

背後傾身障之舊註汎言擻擻非 **擻** 不必別作擻 **擻** 字

**擻**

別詳木火部擻撻二註 **擻** 擻本字說文篆作擻六書統

作搗 **操** 倉刀切草平聲說文把持也左傳猶未能操刀而使

非 **操** 割又莊三十年公羊傳蓋以操之為己蹙矣註何休

曰操迫也史范睢傳鄭安平聞之乃遂操范睢伏匿漢高紀

沛公會羽鴻門陳平曰來何操刑法志躬操文墨杜甫詩四鄰

出未却何必吾家操又蓮葉舟輕自學操又姓明嘉靖進士操

守經官給事中浮梁人又太警七到切節操趙熹傳熹少有節

操從兄為人所殺竟報之又竇融不修節操又曲名劉向別錄

其道閉塞悲愁而作者名其曲曰操言遇困害不失其操也又

文中子警存而操變矣風俗通琴有十二操水仙懷陵伯牙所

作韓昌黎削之作十操一將歸二猗蘭三龜山四越裳五拘幽

六岐山七履霜八堆朝飛九別鶴十殘形 **擊** 奇迎切音鯨持

○篆作 **擗** 籀文从支篆作 **擗** 俗 **擗** 作 **擗** **擊** 高也魏元忠傳

大兵如擊 **擊** 水杜甫詩書從稚子擊又太警具慶切音 **擗** 同

敬義同唐詩燈擊昏魚目註讀如聲 ○木作 **擊** 篆作 **擊** **擗** 同

又與 **擊** 同正弓曰 **擊** 荀子不得 **擗** 蒲角切音拍射中物警張

排 **擗** 則不能自正別作 **擗** 非 **擗** 衡西京賦飛罕擗削流箭

**擗** 俗字擗擗無 **擗** 舊註同擗按集韻擗或作擗擗俗作

擗 義字林亦譌 **擗** 擗非足未詳擗擗皆俗書也从擗為

正 **擗** 呼玩切音患說文貫也左傳擗甲執兵又姑彎切音關

義同 ○本作擗十五画篆作擗省从叢互見前擗註

**擗** 俗沙字音 **擗** 俗 **擗** 俗 **擗** 俗 **擗** 俗 **擗** 俗 **擗** 俗

擗 擗 擗 擗 擗 擗 擗 擗 擗 擗 擗 擗 擗 擗 擗 擗

擗 擗 擗 擗 擗 擗 擗 擗 擗 擗 擗 擗 擗 擗 擗 擗

擗 擗 擗 擗 擗 擗 擗 擗 擗 擗 擗 擗 擗 擗 擗 擗

擗 擗 擗 擗 擗 擗 擗 擗 擗 擗 擗 擗 擗 擗 擗 擗

擗 擗 擗 擗 擗 擗 擗 擗 擗 擗 擗 擗 擗 擗 擗 擗

擗 擗 擗 擗 擗 擗 擗 擗 擗 擗 擗 擗 擗 擗 擗 擗

擗 擗 擗 擗 擗 擗 擗 擗 擗 擗 擗 擗 擗 擗 擗 擗

音瞻禮喪服四制或曰擔主喪服傳云無斂而杖者何擔主也  
 擔假也尊其為主假之以杖○擔僭僭互通擔从木與擔別  
 石小甕漢書作僭方言甌僭也郭璞曰所謂家無甌石之儲也  
 字或作僭揚子吾見僭石矣與甌石同正韻擔當載鹽韻今覃  
 韻載僭擔僭僭四字溷擔為擔擔註引史記虞卿范睢傳躡僭  
 擔筮譌作擔筮謂擔同擔非也史記本作擔又勘韻亦有擔引  
 漢明帝紀生者無  
 擔石之儲亦非  
**擗** 俗擗  
 切音轄說文刮也一曰撻也又弋涉切音葉禮少儀拊席不以  
 鬣執箕膺搗註搗箕舌鬣帶也謂除穢持箕舌向已習前不得  
 向尊者管子作擗曰執  
 箕膺揀厥中有帚義同  
**擗** 披席切音僻爾雅拊心也註謂推  
 寤辟有標又擗開也楚辭  
 擗蕙揚兮旣張註音霽  
**擘** 博麥切音伯手指也又以指裂  
 濯手以摩之註擘太炮豚肉上所塗黏土復摩太鼓膜也杜甫  
 詩晴雲如擘絮李白詩巨靈擘秦華又挽擘顏師古曰弓弩手

張曰擘足踏曰蹶六書故借  
 用擗讀書通通作副擗擗  
 俗遭擗擗明堂朝會  
 響諸侯互見前擗註  
**擗** 儀字之譌史記說文皆  
 居御切音踞依也左傳神必蹶我又援也按也持也拒守也又  
 姓明宣德漏刻士據成又魚韻音蓮史龜策傳事有所疾亦  
 有所徐物有所拘亦有所據漢  
 隸據作據古篆作肅不必泥  
**擘** 擘本  
 舊註音迷擗拘山名按杜陽雜編拘弭國有大凝山弭亦作彌  
 擗拘即拘弭之譌舊註不詳所出泚云山名非史記作扞采  
**擠** 前題切音齊排也推之使墜也又上聲子禮切  
 音濟漢薛宣傳擠排宗室莊子因其修而擠之  
 其門閭之樹从木非从手俗作擗非舊註音  
 表與表同引北史樹其門閭誤詳木部樹註  
**擗** 俗  
 臺擗舉也擗  
 雅擗搥動也  
**擗** 直音切音濁舉也按取也禮少儀不擗馬註  
 擗也疏云投壺太籌為馬言卑者不敢擗尊  
 手擗



切音蟻像也儀也揣度以待也易繫辭擬之而後言揚雄傳每  
 作賦擬司馬相如法言聖人擬天地參諸身儲光義詩冽冽玄  
 冬暮衣裳無準擬又比擬韓愈詩故知忠孝生天性潔身亂倫  
 安足擬○擬通作擬亦借儀與擬義別史龜策傳以待擬狀擬  
 當作疑非與擬同凌稚隆淵擬擬為一謂擬或作擬誤吳元滿  
 擬音你尤誤通雅曰心儀猶心擬切擬猶比擬也漢書外戚傳  
 皆心儀霍將軍女儀音螳即心擬宋玉高唐賦殊無物類之可  
 儀與下文道互折而層象叶亦音擬擬議有揣度準擬之意故  
 有比擬借擬之義傅毅舞賦經營切擬禮記擬人必于其倫食  
 貨志遠方之能疑者於舉而爭起師古曰疑讀曰擬蘇秦傳疑  
 于王者從擬轉疑疑故儀禮疑  
 大即疑大禮記疑丞即疑丞  
 按不正常使用 **赫** 赫字重文泝原在據舊註赫義同刺赫  
 倚別作赫非 **擻** 擻字重文泝原在據舊註擻義同刺擻 **攬**  
 俗 **獲** 霍國切音獲擻也取也又呼霸切音話捕獸機監書費  
 字 **獲** 霍國切音獲擻也取也又呼霸切音話捕獸機監書費

獲柞鄂也堅地阱淺設作鄂于其中秋則杜塞收刈之時為其  
 陷害人也篇海獲又作馮非正韻獲亦作馮按獲有握義攬有  
 獲音非獲與攬同馮為一非○說文攬獲也攬獲不正也 **攬**  
 一曰布獲一曰握也按訓辭雜互不本經傳未可傳會也 **擻**  
 多管切音 **擻** 本俗字擻 **擻** 必慎切音擻主人使出送  
 短轉擻也 **擻** 本俗字擻 **擻** 必慎切音擻主人使出送  
 大夫為承擻士為紹擻註承者承副上擻也紹者繼續承擻也  
 通作擻亦借用賓禮記大夫有所往必與公士為賓註謂介也  
 莊子賓者以告與擻同又擻韻音丙斥也棄也與屏遊同俗作  
 屏為作并正韻引莊子至貴國發并焉註并棄除也荀子恭儉  
 者解兵也屏亦作并屏 **擻** 俗字擻 **擻** 昌石切呈入  
 擻屏為正篆作擻俗作擻非 **擻** 俗字擻 **擻** 昌石切呈入  
 晉孫綽傳綽著天台山賦示范榮期曰卿試擻地當作金石聲  
 榮期曰恐此金石非中宮商又唐杜牧阿房宮賦金瑰珠璣弃  
 擻透邈又序李賀詩鯨吟蠶擻不足為其虛荒幻誕也李白詩  
 有時六博伎壯心遠林三匝呼一擻又屑韻音徹蘇軾中秋月

詩歌君別時曲滿坐為妾咽雷都信繁麗  
此會豈輕擲六書故撻亦作擲篆作擲

苦郭切音廓張小使大也集韻本作橫通作擲  
擲廓篆作擲六書故擲又作擲按廣溷擲非

韻摩或作擲誤與擲同擲字擲俗作擲  
擲字擲俗作擲擲字擲俗作擲擲字擲俗作擲

擲字擲俗作擲擲字擲俗作擲擲字擲俗作擲  
擲字擲俗作擲擲字擲俗作擲擲字擲俗作擲

擲字擲俗作擲擲字擲俗作擲擲字擲俗作擲  
擲字擲俗作擲擲字擲俗作擲擲字擲俗作擲

擲字擲俗作擲擲字擲俗作擲擲字擲俗作擲  
擲字擲俗作擲擲字擲俗作擲擲字擲俗作擲

擲字擲俗作擲擲字擲俗作擲擲字擲俗作擲  
擲字擲俗作擲擲字擲俗作擲擲字擲俗作擲

擲字擲俗作擲擲字擲俗作擲擲字擲俗作擲  
擲字擲俗作擲擲字擲俗作擲擲字擲俗作擲

擲字擲俗作擲擲字擲俗作擲擲字擲俗作擲  
擲字擲俗作擲擲字擲俗作擲擲字擲俗作擲

擲字擲俗作擲擲字擲俗作擲擲字擲俗作擲  
擲字擲俗作擲擲字擲俗作擲擲字擲俗作擲

擲字擲俗作擲擲字擲俗作擲擲字擲俗作擲  
擲字擲俗作擲擲字擲俗作擲擲字擲俗作擲

擲字擲俗作擲擲字擲俗作擲擲字擲俗作擲  
擲字擲俗作擲擲字擲俗作擲擲字擲俗作擲

擲字擲俗作擲擲字擲俗作擲擲字擲俗作擲  
擲字擲俗作擲擲字擲俗作擲擲字擲俗作擲

擲字擲俗作擲擲字擲俗作擲擲字擲俗作擲  
擲字擲俗作擲擲字擲俗作擲擲字擲俗作擲

擲字擲俗作擲擲字擲俗作擲擲字擲俗作擲  
擲字擲俗作擲擲字擲俗作擲擲字擲俗作擲

擲字擲俗作擲擲字擲俗作擲擲字擲俗作擲  
擲字擲俗作擲擲字擲俗作擲擲字擲俗作擲

擲字擲俗作擲擲字擲俗作擲擲字擲俗作擲  
擲字擲俗作擲擲字擲俗作擲擲字擲俗作擲

擲字擲俗作擲擲字擲俗作擲擲字擲俗作擲  
擲字擲俗作擲擲字擲俗作擲擲字擲俗作擲

擲字擲俗作擲擲字擲俗作擲擲字擲俗作擲  
擲字擲俗作擲擲字擲俗作擲擲字擲俗作擲

擲字擲俗作擲擲字擲俗作擲擲字擲俗作擲  
擲字擲俗作擲擲字擲俗作擲擲字擲俗作擲

卯集中

手部

五

俗械 **擾** 爾沼切饒上聲煩也亂也書胤征傲擾天紀又馴也

字 **擾** 順也安也皋陶謨擾而毅註馴擾而果毅也周官敷

五教擾此民周禮服不氏掌猛獸殺擾之又職方氏其畜有六

擾疏云與爾雅六畜同又史記劉累學擾龍註劉劭曰能順養

其性也又有韻柔上聲李九平樂觀賦飛凡躍劍涕涓回擾巴

渝隈一踰眉相受又饒與擾音義別集韻擾或作饒非擾叶韻

讀饒非本音韻會轉蕭韻如招切尚書周禮漢書諸擾字泥顏

師古徐邈劉昌宗皆讀饒非舊註引左傳音饒尤非○从憂本

作擾篆作擾為作擾說文擾牛柔謹也擾亂也分為二正

同擾專訓煩借擾為馴擾不知擾即有馴義改从牛贅也 **擾**

行者以杖撻路尋地植即塗也又他歷切音惕挑發也漢書自

相糾撻一說撻通作擲史刺客傳荆軻廢乃引匕首撻秦王不

中中銅柱莊子撻玉毀珠蜀志趙雲傳先主手戟撻之曰子龍

能不弃我走赴與擲同蘇軾中秋月詩本作擲擲音徹與咽叶

舊註為作撻增直列切附本註非○戴侗曰撻又作擲篆作撻

六書統古文擲从手適省聲篆作撻 **撻** 俗字截本作 **撻** 虛期切音

音利訓 **攀** 鋪官切盼平聲自下援上也史記韓安國傳安國

裂非 **攀** 見梁季王曰太后日夜涕泣幸大王自改大王終

不覺寤有如太后宮車即宴駕王尚誰攀乎又先韻音篇晉楊

泉鸞賦縱者相屬橫者相連分薪柴而解著繭絲互而相攀○

說文并引也从反又篆作非又从手樊聲作樊徐曰引者自外

引入故反手而外引之蓋釋非義非釋攀義也說文非重文作

樊舊註附徐說入攀註與說文本 **撻** 俗 **撻** 擲本字俗作擲

訓不相協誤也集韻亦作板義同 **撻** 擲本字俗作擲

擲今擲改音類 **擲** 蒲各切音扑博雅擊也亦作擲集韻或

雷音分爲二非 **擲** 作板撲扑舊唐書開元二十五年御史

周子諒上書忤旨擲 **擲** 抽居切音樞舒也增韻擲也又御韻

之殿庭擲與扑同 **擲** 處去聲傅毅七激驥駮之乘龍驥超

擲騰虛鳥踊莫能執御 **擲** 同擲韓愈剛盧仝月蝕詩星如擲

集韻或作捺通作擲 **擲** 沙出攢集爭強雄又七殺切榮入

卯集中 手部

三之通

三





**攪** 俗 **攪** 師參切音衫說文好手貌詩魏風攪攪女手可

韓愈酬司門盧汀望秋詩樓頭完月不共宿其柰就缺行攪攪

又方言攪攪白貌九經字樣省作攪沈言女手不知攪訓好非

手也丛非○說文从手籤聲篆作攪古文 **攪** 擾本字說文从

奇字朱謀璋曰从戔象戈鋒之銳篆作攪 **攪** 擾本字說文从

舊本百下从艹半用篆為楷非是又憂孛刀切貪獸也性頑亂

故从憂舊註引正譌俗作擾非又云今通作擾按本義當从擾

**舉** 舊註音余對舉也按舉本作昇俗作擢 **擢** 說文學篆作

隸書舉字今加手作擢改音牽正韻十一先収擢丛非又 **擢**

說文舉訓對舉別作擢義與舉同改以諸切同訓其讀非 **擢**

譌 **擢** 擢字之譌舊 **擢** 擢字之譌舊 **擢** 擢字之譌舊 **擢**

爾雅菱蕨擢郭註菱今水中芰 **擢** 伊卿切音英觸也迫近也

按芰之名蕨擢當是方俗語 **擢** 又繁也亂也莊子擢寧註

物繁亦繁而未嘗 **擢** 俗叔字舊註音義 **擢** 也亦作拚按說

不寧也通作嬰 **擢** 同叔分二字非 **擢** 也亦作拚按說

文本作擢弃除也別从土作奎義同禮少儀作拚後人加手作

擢詩於粲洒掃註粲狀已灑擢矣曲禮左傳皆从糞舊註不考

說文糞重文作奎汎言 **擢** 如羊切擢平聲引手取物詩周頌

亦作拚分糞擢為二非 **擢** 擢其左右又援被出臂史鄒陽傳

擢被而正議又竊也書魁擢矯虔禮器匹士大牢而祭謂之擢

註不稱也稱太聲又周禮註因其自來而取曰擢又上聲養韻

音壤擢也莊子心無天游則六鑿相擢又亂貌漢賈誼傳國制

擢擢六書故曰擢亦上聲顏音捨擢為捨擢非也舊註增音擢

今削之○本作擢篆作擢通作擢與讓讓音義別正韻上聲擢

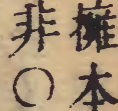
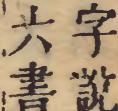
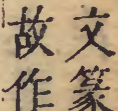
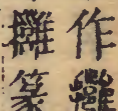
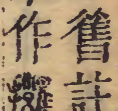
**擢** 擢字之譌舊 **擢** 擢字之譌舊 **擢** 擢字之譌舊 **擢**

擢字之譌舊 **擢** 擢字之譌舊 **擢** 擢字之譌舊 **擢**

擢字之譌舊 **擢** 擢字之譌舊 **擢** 擢字之譌舊 **擢**

擢字之譌舊 **擢** 擢字之譌舊 **擢** 擢字之譌舊 **擢**

擢字之譌舊 **擢** 擢字之譌舊 **擢** 擢字之譌舊 **擢**

擁本字說文篆作舊註擁音勇離於隴切翕上聲前後異切非○六書故作攬篆作六書統變文篆作攬亦原省作攬

**攬** 俗攬字魁攬 舊註音爵攬也稍也削也擇也按孫愜攬訓攬字 稍舊註增攬削擇三說尤非互見前攬訓

**攬** 俗攬字魁攬 本作為傀儡 舊註音權秉也平也量也始也稱也又行俗作權譌據此說舊 姓按九經字樣从手者古拳握字今不註音訓與木部權溷非

**攬** 七亂切音爨擲也又方言攬安切 竄平聲俗謂誘人為惡曰攬掇

**攬** 息勇切音煉動也上也禮部韻略挺也杜甫畫鷹詩攬身 思狡兔註攬猶煉也省作攬舊本分為二非六書故專訓

推撼 **攬** 亦非 **攬** 攬字 攬聲徐鉉曰俗別作掬非是孫氏居玉切 攬訓从手攬聲居縛切分為二集韻攬居玉切或作攬又誤

合為一从瞿非網音訓爪持即攬義攬當是攬字譌省正韻入 聲六藥收攬一屋無攬派原謂攬同 **攬** 虛期切音奚說文提

曰亦非舊註失考正从攬刪攬可也 **攬** 也六書故縣持也詩

大雅匪手攜之言示之事又如取知攜攜無曰益周書左右攜 僕謂持器之僕也曲禮長者與之提攜則兩手奉長者之手又

離也左傳招攜以禮又其心必攜通作攜又連也史天官書杓 攜龍角俗作攜携於非長箋攜攜當即一字二體同文舉要斂

同携 **攬** 舊註同標按六書故攬為標本字 **攬** 式列切音設 於非 **攬** 換親狀切插也俗作扞與攬別

檀弓子子攝束帛乘馬而將之又整節也詩大雅朋友攸攝攝 以威儀註朋友賓客助祭者謹威儀當神意也儀禮士冠禮再

醮攝酒疏云更添益整頓示新也又兼也假也喪服小記士不 攝大夫攝大夫惟宗子註士喪無主不敢使大夫兼攝為主若

士是宗子則主喪之任可使大夫攝之以宗子尊故也一說大 夫之喪無主士不敢攝而主之士是宗子則可又左傳攝官承

乏又漢王莽傳子前杜大麓至于攝假註莽言自為宰衡以至 攝皇帝岱也又尼輒切音躡持也與捻同又靜謐貌漢書攝狀

天下安又龜名爾雅十龜三曰攝註小龜也腹甲曲折能自張 閉江東呼陵龜又色洽切嬰也俗作筮國語屏攝之佐註屏屏

卯集中 手部 兂

風也攝形如要扇皆所以分別尊卑祭祀之儀也  
楚辭哀時命衣攝葉以儲與註攝卽箒讀若捷非  
義同前攝 **捷** 捷古文从虎達聲篆作捷或从捷非  
誤分爲二 **捷** 捷手作捷篆作捷舊本省作捷非 **捷** 捷郎可

羅揀也集韻或作攔 **攔** 俗字省作 **攔** 攔亦非 **攔** 攔姑歡切音關大玄攔  
也玄乃關天地神明之事以定于一運九數其道 **攔** 攔同攔攔

分明若手相關付也按攔關音義从同加手非 **攔** 攔同攔攔

莫皮切音迷鐘受擊處考工記鳧氏爲鐘于上謂之鼓于上之  
攔謂之隧註于者鐘脣之上祛鼓者聲所自出隧在鼓中注而

生光似隧也正韻韻會攔載歌 **攔** 同攔太玄有攔篇註張也  
韻讀若摩泝原謂攔同揮丛非 **攔** 幽攔萬類而不見形正韻

二支摘註布也舒也與攔音義同誤分二字當云攔亦作攔  
籬與攔義別舊註籬音離引爾雅註尤誤別詳口部籬註本作

籬篆作籬十八画 **攔** 攔字之譌舊註 **攔** 攔郎佐切音攔  
籬本列十九画非 **攔** 攔字之譌舊註 **攔** 攔郎佐切音攔

之譌舊註音藥沈云宮 **攔** 齊桓切音平聲說文族聚也相如  
名無確證正韻不收攔 **攔** 賦攔戾莎韓愈詩欲知迎候盛騎

火萬星攔又石劍攔高青孟郊詩不必用雄威見者毛髮攔宋  
之問詩江回雲壁轉天小霧峰攔又不葬掩其柩曰攔天子皇

后曰攔宮宋高宗紹興元年夏四月隆祐皇太后孟氏崩六月  
攔于越州宋史曰詔權攔于會稽縣之上皇邨俟軍事寧歸葬

哲宗園陵亦作攔又祖官切音攔與攔同禮內則祖黎者攔之  
爾雅作攔疏云植黎有蟲故攔看蟲孔又先韻音全魏韋誕景

福殿賦枿梧綺錯柰稅鱗攔芙蓉側植藻井倒懸一說攔杜寒  
韻全懸杜先韻吳棫韻補古寒韻轉聲通先據此說攔讀如鐫

子全切與懸自叶舊註改音全非通雅曰纂纂猶攔攔古樂府  
纂下何纂纂古詩紀曰一作攔攔狀其攔聚耳重其聲則爲纂

纂升菴引潘安仁朱實離離而遂以纂纂爲纂 **攔** 攔落桓切音

花泥甚此但狀其攔密卽言木言葉亦何不可 **攔** 攔落桓切音

也 **攔** 龍眷切音戀繫結也易有孚攔如不獨富也又手足曲  
也 **攔** 史蔡澤傳唐舉相澤曰先生蹙齟膝攔凡拘牽連繫者

卯集中

手部

攔

皆曰攀又寒韻音巒義同又與戀通漢外戚傳攀

學顧念○从手巒聲篆作攀古从𠄎𠄎篆作𠄎

文開也又按也布也杜甫詩白晝攤錢高浪中世說王戎年小

滿林攤書時問難字又翰韻灘太聲亦按也○本作攤从難俗

省也集韻 **攪** 俗字舊註音撻 **攪** 俗擗字正韻三曷擗部収

作擗泥 **攪** 引博雅訓擊非 **攪** 俗擗字正韻三曷擗部収

良薛切音列折也莊子擗工倕之指而 **摩** 麾本字說文

天下始人有其巧又力齊切音例義同 麾也从手靡意兼聲韻會通作搗或曰周書牧誓右秉白旄以

麾石經蒙上文旄字誤作麾舊本闕文漢通以戲為旌麾及指

麾字今 **攪** 俗擗字淡取也舊 **攪** 多朗切音黨說文

文作麾 **攪** 註蛙太聲訓牽誤 **攪** 朋羣也篆作攪通

作黨俗用為抵擗字 **攪** 古巧切交上聲撓也擾也詩小雅祗

遮遇也舊註槌打非 **攪** 攪我心廣韻手動也與拮通集韻作

擗 **擗** 牙八切顏入聲 **擗** 渠角切音鑿爪持也撲取也左傳

非 **擗** 擊也玉篇把也 **擗** 鳥窮則喙獸窮則擗禮儒行鴛鴦

擗搏註以脚取曰擗以翼取曰搏莊子讓王篇韓魏相爭于華

子見韓侯曰今使天下書銘于君之前曰左手擗之則右手廢

右手擗之則左手廢狀而擗之者必有天下君擗之乎韓侯曰

寡人不擗也子萃子曰自是觀之兩臂重于天下韓之輕于天

下亦遠矣舊註泥正韻七陌擗附畫部引莊子擗改霍說

切音畫不知莊子本文非上下叶音也集韻或作擗亦非

同檢見前擊 **擗** 俗擗字舊本擗字註別作擗非此

註舊本闕 **擗** 又訓手取擗擗存前後矛盾 **擗**

俗把字把有平公二 **擗** 同擗加 **擗** 助諫切鎗去聲插也又

音宋人用擗亦非 **擗** 廣贊 **擗** 楚反切音產義同本从

彛二十四画 **擗** 俗斷 **擗** 搯 郎果切音裸無毛羽貌

省作擗非 **擗** 字 **擗** 搯 苟卿蠶賦有物于此擗

擗兮其狀屢化如神又力齋切音例分判也苟卿雲賦忽

兮其極之遠也擗兮其相逐而反邛邛今天下之咸蹇也

**擗** 他協切音牒樹擗 **擗** 俗 **擗** 擗 於作擗俗作擗無漢義舊

也玉篇排也収也 **擗** 字 **擗** 註力正切音令插空貌又

**擗** 卯集中 手部 仝

王字通

音零義同然非**撻**俗字○訂正篇海手部凡二百四十餘字譌者非引也撻音蹇拭面也皆不合六書又俗刻所載季同承摺音抽撻古拜摺音誨打音下攪音咒謬謂見集韻雜俎漢碑釋藏不自知其皆譌文也

*[Faint bleed-through text from the reverse side of the page, including characters like '撻' and '撻音蹇']*

