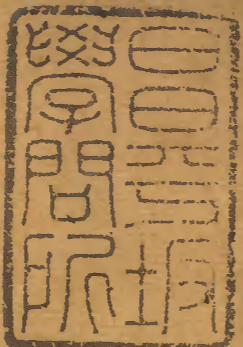


# 重刻通典

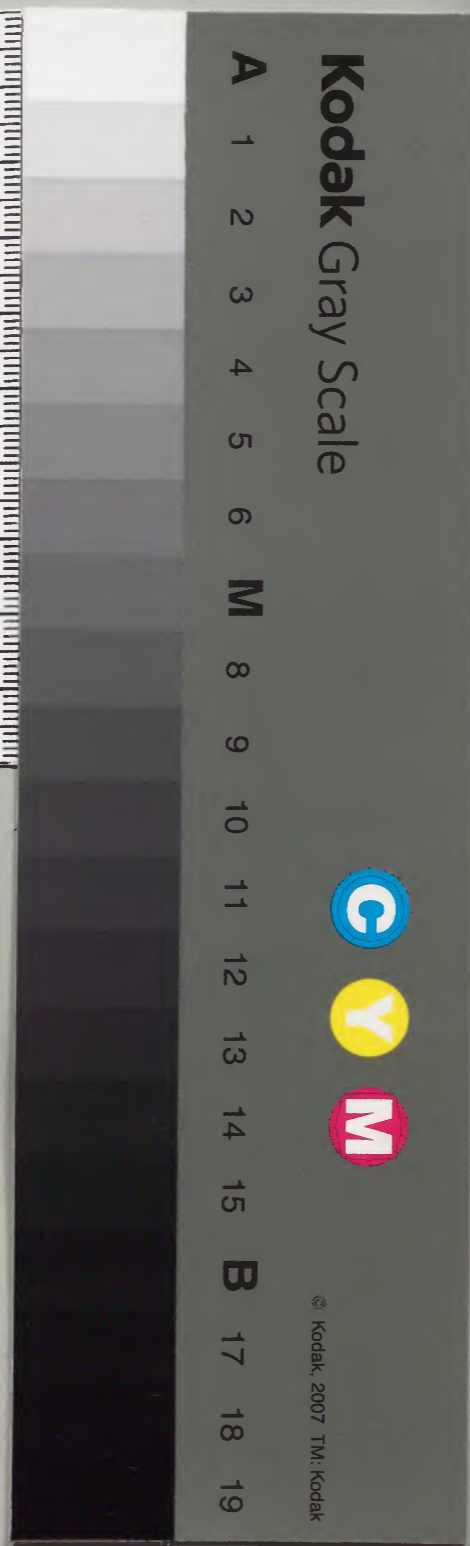


		五	漢
	一	一	書
	六	六	門
四	七	九	
八		〇	
冊	架	函	類

庫	文	閣	內
元	五		漢
三	一		書
一	四	六	
六	八	〇	
架	冊	號	類

內閣文庫	
番號	漢 5160
冊數	48( 12)
函號	293 124

四十二之四



通典卷第四十二

唐 京兆 杜佑 君卿 纂

禮二 吉一

郊天上 虞夏殷周秦漢後漢魏  
晉東晉宋齊梁陳後魏  
北齊 後周 隋

夫聖人之運莫大乎承天天行健其道變化故苞犧氏

仰而觀之以類萬物之情焉黃帝封禪天地少昊載時

以象天顓頊乃命南正重司天以屬神 南陽位正長司

會聚羣神各使 有序不相干亂 高辛順天之義帝堯命羲和敬順昊天

故郊以明天道也 明謂明之 所從來尚矣 豺獮有祭而况人乎

乾隆十二年校刊

通典卷四十二

禮一

一

虞氏禘黃帝

爾雅釋天云禘大祭也虞氏冬而郊 禘正

之月祭感生帝 ○夏后氏禘黃帝而郊按司馬遷五

孫不合如此之差懸恐馬遷之誤 ○殷人禘而郊冥

之契 ○周制大司樂云冬至日祀天於地上之圓丘爾

云非人力 又大宗伯職日以禋祀祀昊天上帝鄭元云

祭天於圓丘所禮神之玉以蒼璧其牲及幣各隨玉色

以祀天於圓丘所禮神之玉以蒼璧其牲及幣各隨玉色

大宗伯云蒼璧禮天其尺寸又闕下云皆有牲幣各放

其器之色器則玉也蓋取象天色也肆師職曰立大祀

用玉帛牲用一犢 按郊特牲又云用犢黃誠也幣用繪

姓各卜牲用一犢 王制云祭天地之牛角繭栗幣用繪

長丈八尺 鄭元云曾子問云制幣長丈八鄭約王服大

裘其冕無旒 司農云大裘黑羔裘既無采章則冕亦無

旒 尸服亦然以天體質故上大裘以象之既尸為神象

也 送尸又士師職曰祀乘玉輅錫繁纓十有再就建太常

五帝則沃盥送尸 乘玉輅錫繁纓十有再就建太常

十有二旒以祀樽及薦菹醢器並以瓦爵以匏片為之

郊牲特云器用陶 以藁秸及蒲但剪頭不納為藉神席

匏以象天地之性 以藁秸及蒲但剪頭不納為藉神席

所謂蒲越藁秸也藁秸 配以帝祭法云周人禘而

藉天神蒲越藉配帝 配以帝郊稷今以禘大祭是

祭中最大既禘天於郊又響尊於稷故大宗伯注云其

圓丘以響配之按響配郊牲尚同色則圓丘可知焉其

樂大司樂云凡樂圓鍾為宮黃鍾為角太簇為徵姑洗

為羽鼙鼓鼙鼗孤竹之管雲和之琴瑟雲門之舞冬至

日於地上之圓丘奏之若樂六變則天神皆降可得而

禮矣圓鍾夾鍾也生於房心之氣房心為大辰天帝之

明堂黃鍾生於虛危之氣虛危為宗廟以此為宮

乾隆十二年校刊

通典卷十二 禮一

用聲類求之雷鼓八面鼓其感生帝大傳曰禮不土不

孤竹竹特生者雲和山名禘王者禘其祖之所自出以其祖配之

凡大祭曰禘自祖所由出謂郊祭天也王者先祖皆感太微五帝之精

以生其神名鄭元據春秋緯說蒼則靈威仰赤則赤熛

怒黃則含樞紐白則白招拒黑則協光紀皆用正歲之

正月郊祭之蓋特尊焉孝經云郊祀后稷以配天配靈

威仰也宗祀文王於明堂因以祈穀左傳曰郊祀后其

壇名泰壇祭法曰燔在國南五十里司馬法百里為遠

禮神之玉用四珪有邸尺有二寸考工玉人云四珪尺

瑞云有邸以祀天旅上帝鄭司農云於中央為璧圭著

其四面一玉俱成圭末四出故鄭元云祀天謂夏正郊

天也崔靈思云四珪有邸者象四方物之初生以璧為

邸者取其初生之圓匝也其玉色無文今謹按既有邸

皆象物始生又當春氣之始牲用騂犢牲用騂尚赤

威仰又為青帝其玉宜青牲用騂犢用犢貴誠也

幣其色無文謹按大宗伯云孤執皮帛如璧色繪也配

以稷祭法周人禘饗而郊稷孝經曰郊祀后其配帝牲

亦騂犢郊特牲云帝牛不吉以為稷牛其樂大司樂云

乃奏黃鍾歌大呂舞雲門以祀天神以黃鍾大呂之聲

之首大呂為之合奏之以祀天神尊之也天神謂五帝

及日月星辰王者又各以夏正月祀其所受命之帝於

南郊日用辛按禮記及春秋魯郊於建子月用辛鄭元

侯同又王者必五時迎氣者以示人奉承天道從時訓

人之義故月令於四立日及季夏土德王日各迎其王

氣之神於其郊月令云立春之日天子親率公卿諸侯

以祖之所自出即禘祭靈威仰於南郊一神而已若迎

王氣之神即春青帝靈威仰夏赤帝赤熛怒季夏黃帝

乾隆十二年校刊

禮記卷之四十一

三

含樞紐秋白帝白招其配祭以五人帝春以太皞夏以

炎帝季夏以黃帝秋以少昊冬以顓頊月令云其帝太皞

元注月令云迎春謂祀靈威仰於東郊以太皞伏義氏

配坐是也祭外神必有主者公羊傳曰自外至者無主

不止故以人其壇位各於當方之郊去國五十里內曰

近郊為兆位於中築方壇亦名曰太壇而祭之如其方

其取象當方各有方所之義按昊天上帝天之總名所

覆廣大無不圓匝故奠蒼璧其神位曰圓丘皆象天之

圓匝也餘五帝則各象其方氣之德為瑋璋璜璫之形

祭法謂其神位以太壇是人力所為非自然以其各有

方位故禮神之玉按大宗伯云青瑋禮東方赤璋禮南

名方壇禮神之玉按大宗伯云青瑋禮東方赤璋禮南

方黃琬禮地則中央也白琥禮西方元璜禮北方禮神

象其類瑋鏡象春物生也半瑋曰璜象物半死也瑋八

方象地也琥猛象秋鳳也半琥曰璜象冬閉藏地上無

物唯天牲用犢及幣各隨玉色大宗伯所謂有牲幣

半見耳與感帝同大神鄭元云天神謂五帝及日月星辰

前期十日王親戒百官及族人太宰又總戒羣官曰某

日有事於昊天上帝各揚其職百官廢職報大刑乃習

射於澤宮選可與祭者其容體比於禮其節奏比於樂

反其日王乃致齋於路寢之室散齋七日祭日之晨雞

人夜呼晨以叫百官中車鳴鈴以應雞人典路乃出玉

輅建太常大司樂既宿懸遂以聲展之知完否王將出

大司樂令奏王夏王所過處之人各於田首設燭以照

於路所謂鄉為田燭以又喪者不哭凶服者不敢入國

乾隆十二年校刊

通典卷四十二

禮一

四

門祭前掌次先於丘東門外道北設大次小次次謂帷

止居小幄接祭退俟之處祭義曰周人祭日以朝及闇

雖有強力孰能支之是以有退俟與諸臣代有事焉

掌次張壇案設皇邸謂於次中張壇牀牀後設板屏風

其上帝及迎氣則奏為王服大裘而立於丘之東南西面大司樂奏圜鍾為

宮以下之樂以降神黃鍾以下之樂以降神次則積柴

於丘壇上謂積柴及王親牽牲而殺之太宰職論祭大

烹贊王牲事鄭元云納烹牲將告殺謂祭之晨次則實

牲醴玉帛而燔之謂之禮祀以周人尚臭烟氣之臭聞

加於牲上而燔之次乃掃於丘壇上而祭尸服裘而升

丘也王及牲尸入時樂章奏王夏肆夏昭夏大司樂云

王夏尸出入奏肆夏牲出入就坐時尸前置蒼璧又薦

籩豆及血腥等為重古之薦鄭元注大司樂云先作樂

之禮器云郊王乃以匏片為爵酌瓦甒之泛齊以獻尸

為朝踐之獻鄭元注司尊彝云唯有事於太廟備五齊

餘感帝迎氣神州等並自醴齊而下四齊而已不用圭

五齊之名一曰泛齊成而滓浮泛然五齊之中泛齊

二曰醴齊成而汁滓相將上三曰盎齊成而菡葢

緹齊成而紅赤色稍五曰沈齊成而滓沈轉清故也無

人道宗廟有裸天地大神至尊七獻宗廟九獻而天神

不裸者以其莫可稱焉者也七獻宗廟九獻而天神

通數尸未入前王及后於奧中先行二裸以降神七獻

乾隆十二年校刊

禮記卷之十一

五

者薦血腥後王以匏爵酌泛齊以獻尸所謂朝踐是也

此為一獻按郊丘禮闕無文以書唯大宗伯司尊彝所陳酒齊鄭元及鄭眾皆以為宗廟之禮今約

司尊彝酌獻五次次大宗伯攝王后之事亦以匏爵酌醴

齊亞獻亦為朝踐是二獻大宗伯職云凡大祭祀王后不與者則攝之婦亞夫獻而

樽各異者祭義云君西酌犧樽夫人東酌罍每獻奏樂

一成帝及迎氣即奏黃鍾大呂次薦熟於神前注云后

親薦饋食之豆則此薦畢王乃以匏爵酌盎齊以獻尸

宜大宗伯薦熟也

大宗伯以匏爵酌緹齊以亞獻所謂饋獻也通前凡四

司尊彝注云饋獻謂薦熟尸乃食食訖王更酌朝踐之泛齊以酌尸

更酌饋獻之緹齊以亞酌所謂再獻通前凡六知再獻

者司尊彝注云再獻者王酌之後后酌亞又有諸臣為

賓之一獻凡七司尊彝注云諸臣一祭之正特牲禮云

禮止於三獻按特牲少牢正祭後亦其尸酢諸臣之酒

皆用三酒酒正云事酒昔酒清酒其法如祫祭之禮畢獻之後天

子舞六代之樂若感帝及迎氣即天子舞當代之樂其

樂章用昊天有成命古制天子親在舞位○說曰郊丘之說互有

不同歷代諸儒各執所見雖有爭論紛起大凡不出二

塗宗王子雍者以為天體唯一安得有六圓丘之與郊

祀實名異而體同所云帝者兆五人帝於四郊豈得稱

之天帝一歲凡二祭也宗鄭康成者則以天有六名歲凡九祭蓋以祭位有圓丘太壇之異用樂則黃鍾圓鍾有差牲乃騂蒼色殊玉則四珪蒼璧祭名且同稱禋祀祭服又俱用大裘畧舉大綱不復悉數恭惟國章並行二禮可謂協於時宜矣歷代所行亦參二禮異同之論國朝最詳具在郊天篇下凡義有經典文字其理深奧者則於其後說之以發明皆云說曰凡義有先儒各執其理並有通據而未明者則議之皆云議曰凡先儒各執其義所引據理有優劣者則評之皆云評曰他皆同此○秦始皇既即位以昔文公出獵獲黑龍此其水德之瑞用十月為歲首色尚黑音尚大呂師顏

東游海上禮祀八神具雜祠篇二代尊雍四時上

帝名其祭處曰時也初秦襄公攻戎救周列為諸侯而居西自以為主少昊之神作西時祠白帝其牲用騂

駒黃牛羔羊各一後十四年文公東獵沂涓之間卜居之而吉夢黃蛇自天下屬地其口止於鄆行於是作鄆

時用三牲郊祭白帝焉吳陽武時雍東好時皆廢無禮德公立都雍雍諸祠復興後四年宣公作密時於渭南

祭青帝後二百五十年靈公作吳陽上時祭黃帝作下時祭炎帝後櫟陽雨金獻公自為得金瑞故作畦時櫟

陽祠白帝山阪間曰行畦時如種韭畦歲祠禱因泮凍之形而於畦中各為一土封也鄆音孚

秋涸凍冬賽祠五月嘗駒及四仲之月月祠駒四疋每

用駒四疋而李奇曰寓寄也寄生龍形於春秋異色木寓龍一駒木也顏師古曰駒亦四龍

木寓車馬一駒各如其帝色黃犢與羔各四珪幣各有

數皆生瘞埋無俎豆之具三年一郊帝以十月上宿郊

見李奇曰上行通燿火舉也狀若井桔槔舉令先明遠

見上齋戒也通燿火張晏曰燿火烽火也如淳曰燿舉也狀若井桔槔舉令先明遠

乾隆十二年校刊

禮二

七



照通於祀所也通舉火者或天子不親至祠所而拜於

遙拜或衆祀異處欲一時薦獻故以火為節度也

咸陽之旁而衣尚白其用如常時經焚書坑儒後更無

馬不知何憑典禮祠用木寓龍木寓

如此乖謬 ○漢高帝立二年東敗項籍還入關問故

秦時上帝祠何帝也對曰四帝有白青黃赤高帝曰乃

待我而具五色遂立黑帝祠名北時有司進祠帝不親

往悉召故秦祀官復置太祝太宰如其故儀後四年詔

御史令九天巫祀九天顏師古曰九天者中央鈞天東

北幽天西方皓天西南朱天南方炎天東南方陽天其

說見淮南子一云東方昊天東南陽天南方赤天西南

方朱天西方成天西北幽天北皆以歲時祠宮中文帝

即位詔有司增雍五時路車一乘駕被具之飾皆具

魯人公孫臣上書曰始秦以水德則漢當土德其應黃

龍見改正朔服色尚黃明年黃龍見成紀拜公孫臣為

博士申明土德草改歷服色事草謂朔造有司曰古者天子

夏親祀上帝於郊故曰郊夏四月詔郊祀上帝始幸雍

郊見五時祠衣皆尚赤趙人新垣平上言長安東北有

神氣成五采若人冠冕焉宜祠上帝於是作渭陽五帝

廟同宇字謂屋覆也一屋之下而別為五廟各帝一殿

面五門各如其帝色服用及儀如雍五時明年夏四月

帝親拜郊見五帝廟燿火舉若光屬天於是貴平至上

大夫文帝出長門如淳曰亭名若見五人於道北因其直立

乾隆十二年校刊

通典卷四十二 禮二 八

五帝壇

直猶當也因其人所立處以立祠

人有上書告平詐偽遂誅夷平

後渭陽長門五帝使祠官領以時致禮不親往焉武帝

即位初至雍郊見五時後帝三歲一郊後亳人謬忌曰

天神貴者太一太一佐曰五帝古者天子以春秋祭太

一於東南郊曰一太牢七日凡七日祭為壇開八通鬼道於

是合太祝立祠於長安城東南郊後人上書言古者天

子三年一用太牢祠三一天一地許之合太祝領祠之

於太一壇上如其方後一年郊雍獲一角獸若麟於是

薦五時各加一牛以燎有言黃帝鼎成騎龍飛去天子

曰得如黃帝去妻子如脫屣上遂郊雍祠官寬舒等

太一祠壇放亳忌太一壇三垓

亳忌即謬忌垓重也

五帝壇居其

下各如其方黃帝於西南未地太一所用如雍一時物

加醴棗脯殺一羴牛

李奇曰羴音狸顏師古曰西南夷長尾髦之牛

以為俎豆

牢具如五帝獨有俎豆醴進

顏師古曰具俎豆酒醴而進之

祠胙餘皆

燎之太一祝宰衣紫及繡五帝祝衣各如其方色贊饗

曰天始以寶鼎神策授皇帝皇帝敬拜見焉

贊饗祝詞

而衣

尚黃當祠時列火滿壇夜有光及晝黃氣上屬天太史

令談祠官寬舒等曰神靈之休兆光此地宜立泰時壇

以明應

美光及黃氣之祥應

令太祝領秋及臘間祠三歲天子一

郊後嬖臣李延年以好音見帝善之下公卿議曰人間

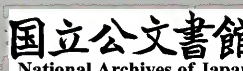
祠尚有鼓舞樂今郊祀無樂豈稱乎公卿曰古者祠天地皆有樂而神祇可得而禮乃立樂府以延年為協律都尉論律呂合八音之調作十九章之歌以正月上辛用事甘泉圓丘使童男女七十人俱歌昏祠至明夜常有神光如流星止集於祠壇天子自竹宮遙拜以竹為宮去壇三百官侍祠者數百人皆肅然心動太初元年西伐大宛蝗大起明年有司言雍五時無牢熟具芬芳不備乃令祠官進時犢牢具色食所勝孟康曰若火勝金則祠赤帝以白牲而以木寓馬代駒元帝即位遵舊儀間歲正月一幸甘泉郊泰時至雍祠五時成帝即位徙甘泉泰時置於長安丞

匡衡制史大夫張譚奏言帝王之事莫大乎承天之序承天之序莫重郊祀祭天南郊就陽之義也孝武皇帝居甘泉宮於雲陽立泰時祭於宮南今當幸長安郊見皇天反北之太陰與古制殊矣又路險川谷非聖主所宜難奉神明未合天意甘泉泰時宜徙置長安合於古禮從之遂廢雍酈密上下時九天太一三一八神之屬并餘淫祀陳寶等祀所不應禮者四百七十所皆罷匡衡言雍酈密上下時等制度祠用非禮所載不足報功今既稽古建定大禮郊見上帝五帝畢陳各有位饌祀備具諸侯妄造不宜復循皆從之其陳寶等祠具見雜祠篇明年匡衡坐事免官衆多初罷甘泉泰時作南郊曰大風壞言不當變動祭祀者甘泉竹宮折拔時中樹十圍以上者百餘天子問劉向曰甘泉及雍五時始立皆神祇誠未易動帝意恨之後以無嗣遂復甘泉泰時及雍五時如故天子親郊禮如

乾隆十二年校刊

前又復長安雍祠著明者且半後成帝崩太后詔復南郊長安如故以順帝意哀帝立寢疾博徵方士復甘泉泰畤祀如故遣有司行事而禮祠焉平帝立王莽奏宜如建始所行丞相匡衡等議復長安郊祀如故莽又頗改祭禮云天地有別有合其合者孟春正月上辛若丁天子親合祀天地於南郊先祖配天先妣配地祭天南郊則以地配天地位皆南向地在東共牢而食高帝高后配於壇上西向后在北亦同席共牢牲用鹵栗元酒陶匏天地用牲一高帝高后用牲一天用牲左及黍稷燔燎於南郊地用牲右及黍稷瘞埋於北郊六律六鍾

五聲八音六舞大合樂其別者天地有常位以冬至使有司奉祠南郊高帝配而遙祀羣陽夏日至使有司祀北郊高后配而遙祀羣陰其渭陽祠勿復修從之三  
十餘年間天地之祠五徙焉又奏舊神稱皇天上帝太一兆曰泰畤地祇曰后土與中央黃靈同又兆北郊未有尊稱五帝兆雍五畤並未合禮今宜地祇稱皇地后祇兆曰廣畤中央帝黃靈后土畤兆於長安城未地東方帝太昊青靈勾芒南方帝炎帝赤靈祝融西方帝少昊白靈蓐收北方帝顓頊黑靈元冥各兆其方之郊於是長安旁諸廟兆畤甚盛○後漢建武二年光武即位



為壇營於鄆之陽祭告天地今趙郡高邑縣采用前漢元始中郊祭故事六宗羣神從祀未以祖配天地共犢餘牲尚約二年正月制郊北於雒陽城南七里依鄆故事為圓壇八陛中又為重壇天地位其上皆南面西上其外壇上為五帝位青帝位在甲寅赤帝位在丙巳黃帝位在丁未白帝位在庚申黑帝位在壬亥其外為壇重營皆紫以象紫宮有四通道為門日月在中營內南道日在東月在西北斗在北道之西皆別位不在羣神列中八陛五十八齧五帝陛郭帝七十二齧中營四門五十四神外營四門門各百八神皆背營內嚮中營四門門封

神四外營四門

封神四凡千五百一十四神營即壇也

土築也背營中營屬也背外營神四海四瀆名山之屬也

五星也及中宮宿五官神及五岳之至七年五月詔三公曰漢當郊堯

其與羣臣議時史杜林等上疏以為漢起不緣堯與

殷周異宜依舊制以高帝配方軍師在外且可如元年

郊祀故事帝從之隗蜀平後乃增廣郊祀高皇帝配食

位在中壇上西面北上漢舊儀曰祭天居紫壇幄帳高

天地高皇帝黃帝各一四方帝犢共二頭都六日月北

斗共牛一四營羣用牛四樂奏青陽朱明西皓元明

及雲翹育命舞中四門門席三十六皆莞簟三神日

月北斗無陛郭醜何送神燎俎實於壇南已地明帝卽位永平二年以月令曰五郊迎氣因采元始故事兆五郊於維陽四方兆一六未壇皆三尺階無等立春日迎春東郊祭青帝勾芒市郊去邑八立夏日迎夏南郊祭赤帝祝融南郊七里先立秋十八日迎黃帝於中兆祭黃帝后土壇去邑五立伏日迎秋西郊祭白帝蓐收西郊九里因立冬日迎冬北郊祭黑帝元冥北郊六里車旗金數因木數服飾各從方色○魏文帝南巡在潁陰有司爲壇於繁陽故城庚午登壇受輶降壇視燎成禮未有祖配明帝卽位於太和元年正月丁未郊祭以武帝配天文皇帝

配上帝以二漢郊制有焉至景帝初元年十月乙卯始營洛陽

南委粟山爲圓丘詔曰曹氏代系出自有虞氏今祀圓

丘以始祖帝舜配號圓丘曰皇皇帝天郊所祭日皇天

之神劉鄧云宜以太祖武帝配祀稱嗣皇帝十一月壬

子日冬至始祀皇天帝於圓丘以始祖帝舜配祀高堂崇表

云按古典可以武帝配天魚豢議昔后稷以功配天漢

出自堯不以堯配天明不紹也且舜已越數代武皇肇

創洪業宜自正始以後終魏代不復郊祀孫權初稱尊

南郊告天用元牲後自以於非土中不修設末年南郊

追太上皇尊號爲吳始祖以配天後王嗣位終吳代

郊祀劉備章武元年卽位設壇於成都武擔山南○晉

武帝南郊燎告未有祖配泰始二年詔定郊祀南郊除

乾隆十二年校刊

通鑑卷四十二 禮一

十三

五帝座五郊同稱昊天各設一座而已時羣臣議五帝  
卽天隨時王而殊號耳名雖有五其實一神南郊宜除  
五帝座五郊同稱昊天從之二月丁丑郊宣皇帝配十  
一月有司奏古者郊丘不異宜并圓方二丘更修壇兆  
二至合祀是月庚寅冬至帝親祀圓丘於南郊是後圓  
丘方澤不別立太康三年正月帝親郊祀皇太子皇子  
悉侍祠十年十一月詔曰郊祀后稷以配天宗祀文王  
於明堂以配上帝往者衆議除明堂五帝位考之於禮  
不正詩序曰文武之功起於后稷故推以配天焉宣帝  
以神武創業旣以配天復以先帝配天於義亦不正遂

復南郊五帝位○東晉元帝卽位於建康議立南郊於  
已地太常賀循定制多依漢及晉初儀注三月辛卯  
帝親郊祀饗如泰始故事成帝咸和八年正月郊天則  
五帝及佐天文等凡六十二神從祀康帝建元元年正  
月辛未南郊帝親奉焉祝文稱嗣天子臣某安帝元興四年應郊  
朝議宜依周禮宗伯攝享尙書右丞王訥之曰郊天極  
尊非天子不祀無使皇輿不得親奉時從訥之議郊牲  
用元○宋永初二年正月上辛帝親郊祀三年九月司  
空羨之等奏高祖武皇帝宜配天郊詔可孝武大明二  
年正月有司奏今月六日南郊輿駕親奉至時或雨遂

遷日有司行事

有司奏按魏代郊天值雨更用後辛晉代顧和亦云更擇吉日徐禪云晉代或

丙或庚若待遷日應更告廟博士王燮之議云晉或丙或庚並別有義且武帝十二月丙寅受禪三年十二月

庚寅冬至祀天於圓丘非專祈穀又按郊特牲受命於祖廟作龜於禰宮者為告之退卜則告義在郊非告日

也今日雖有遷郊祀不異不應重告徐爰議以為郊祀用辛何偃據禮不應重告毛血告牲之後雖有事得更

應有司行事不容遷郊參議宜於遇雨遷用後大明三辛不重告詔可南郊自魏以來多使三公行事

年移郊兆於秣陵牛頭山西在宮之未地

祭天也迎日於南郊就陽位也晉代過江郊祭悉在北或左南出道狹多於已地大宋因而弗改今聖圖重造

舊章畢新宜移郊大明五年九月甲子有司奏郊祭用正午以定天位

三牛孝武崩廢帝以郊舊地為吉祥移置本處○齊高帝受禪明年正月上辛有事南郊無配無犧牲之色因

晉宋故事

右丞王儉議曰大齊受命建寅建元四年武

帝繼位明年正月祀南郊自茲以後間歲而祀

嗣位或因前郊年或自更始今日今月已郊未審明年

應郊與否尚書令王儉議檢晉明帝太寧五年南郊其

九月崩成帝即位明年改元即郊簡文咸安二年南郊

其年七月崩孝武帝即位明年改元即郊宋元嘉三十

年正月南郊其年二月崩孝明嗣位明年改元亦郊此

三代明例差可依放是時領尚書國子祭酒張縉等十

七人並永明元年立春前郊祀王儉啓云按宋景平元

同詔可永明元年立春前郊祀王儉啓云按宋景平元

其月十一日立春元嘉十六年正月六月辛未郊其月

八日立春此近代明例不必先郊後春為嫌無煩遷日

帝從郊壇圓光外內起瓦屋形制宏壯

通直散騎常侍

天尚質秦漢以來郊兆壇或無立宮室以明謙恭詔付

外庠博士賀瑒議周禮王旅上帝張邗案以瓊為牀於

幄中不聞郊所置宮宇也虞炎議漢之郊祀天子自竹

宮遙拜息殿去壇既遠奉祀事旋息於此無嫌祠部郎

乾隆十二年校刊

通典卷四十一 禮二



李擔議周禮凡祭祀張其旅幕張尸次尸即有幄鄭仲

師云尸次祭祀之尸所居更衣帳也凡祭祀之文既不

別於郊祀立尸之言理亦關於宗廟古則張幕今也房

屋宗廟旅幕可變為棟宇郊祀壇案何為不轉制檐臺

遂不行○梁武帝即位南郊為壇在國之南壇高二丈

再墳四門常與北郊間歲正月皇帝致齋於萬壽殿

上辛行事吳孫之云啓蟄而郊郊應在立春後何佟之

故取歲首上辛不拘立春先報昔歲之功而祈今年之福

也夏正又郊以祈農事故有啓蟄之說帝曰圓丘大報天

祭天先農即是祈穀祭昊天用特牛一祀天皇帝於

壇上攢題曰皇天座四年終之啓周禮稱天曰以皇考

太祖文帝配五帝天文從祀天五方上帝五官之神太一

太微軒轅文昌北斗三台老人風雨師皆從祀其五帝

五祀位在北郊圓丘不宜車設帝曰五行之氣天地俱

有故皆從祀僧崇又曰風伯雨師即箕畢也而今南郊

祀箕畢復祭風伯雨師恐乖祀典帝曰箕畢自禮以蒼

璧制幣除鬯裸其文節施之宗廟今郊有裸恐乖尚質

宜革之香用沈取本天之器以陶匏素俎席用藁秸太

帝依之神座悉用白茅俎以漆詔下議八座奏禮云

牒壇下之物務稱其德則知郊祭俎不應漆席用白茅禮

無所出於是改用素俎皇帝一獻再拜受福帝以一獻

五帝以下皆蒲席藁薦皇帝一獻再拜受福帝以一獻

為文詔下議博士陸璣等以為宗祧三獻義兼臣下上

天之禮主在帝王約禮申義一獻為允自是天地之祭

皆一獻唯皇帝受福明太尉設燎壇於丙地禮畢器席

有司燒埋之費而乖典禮祭器弊則埋之今一用便埋

府庫容後穢惡但弊則埋者謂五年迎五帝以始祖配

四時祭器耳從有司燒埋之

乾隆十二年校刊

禮二

十六

時明山賓議請以始  
祖配饗五帝從之  
十一年帝曰禮祭月於坎由是陰

義乃別祭之儀今兆南郊既云就陽理不應為坎遂廢

之八座奏曰五帝之義不應合坎良由齊代圓丘小峻

邊無神位今立形既廣請五帝座悉於壇上外壇二

十八宿及風伯雨十七年帝以威仰魄寶俱是天神於

壇則尊於下則卑南郊所祭天皇其五帝別有明堂之

祀不煩重設又祭二十八宿無十二辰於義闕然南郊

可除五帝祀加十二辰與二十八宿各於其方為壇○

陳武帝永定元年受禪修圓丘壇高二丈二尺柴燎告

天明年因以正月上辛有事南郊以皇考德皇帝配除

十二辰風伯雨師及五帝位太常卿許通奏曰按周禮

以血祭祭社稷五祀鄭元

云陰祀自血起貴氣臭也五祀五官之神也五神主

行隸於地故與理沈瀟幸同為陰祀既非禋柴無關陽

祭故何休云周爵五等者法地有五行也五神位在北

郊圓丘不宜重設又按以燹燎祀風伯雨師鄭眾云風

師箕雨師畢皆星也今南郊祀箕畢復祭風伯雨

師恐乖祀典制並依謫音普逼反燹音羊九反間歲

而祀文帝大嘉中改以高祖配復三獻之禮許通曰按

彘云三獻施於中祫鄭元注一獻施於小宣帝即位以

祀之神施於天神大帝為不通矣從之

郊壇卑下更增廣之祠部郎王元規議曰古圓方二丘

事有築建丈尺之儀但五帝三王不相沿習今增南郊

上徑十二丈則天大數下徑十八丈取三分益一高二

丈七尺取三○後魏道武帝即位二年正月親祠上帝

於南郊以始祖神元皇帝配壇通四陛壇埽三重天位

五精帝在壇內四帝各於

在上南面神元西面五帝以下天文從食

其方黃帝在未日月五星二十八宿天一太乙北斗司  
中司命司祿司人在中壇內各因其方其餘從食者合  
千餘神醜席用藁秸玉以四珪幣用束帛牲以黝犢上  
在外壇內神元用犢各一五方帝共一犢日月等共牛一祭畢燎牲體左於壇南巳地從  
義後冬至祭上帝於圓丘牲幣並同天賜二年四月復  
祀天於西郊為方壇東為二陛土陛無等周垣四門門  
各依方色為名置木主七於壇上牲用白犢黃駒白羊  
各一祭之日帝御大駕至郊所立青門內近南西面內  
朝臣皆位於壇北外朝臣及夫人方容咸位於青門外  
后率六宮從黑門入列於青門內近北並西面廩牲令  
掌牲陳於壇前女巫執鼓立於陛東西面選帝七族子

第七人執酒在巫南西面北上女巫陞壇搖鼓帝拜后

肅拜內外百官拜祀訖乃殺牲七執酒七西向以酒灑

天神主復拜如此者三禮畢而反後魏道武帝平姑臧東下山東足為雄

武之主其時用事大臣崔浩李順李孝伯等誠皆有才

多是謀猷之士全少通儒碩學所以郊祀帝后六宮及

女巫預焉餘制復自後歲一祭明元帝太常三年立五

多夷禮而違舊章精帝兆於四郊遠近依五行數各為方壇四陛埒壇三

重通四門以太昊等及諸佐配祭黃帝常以立秋十八

日餘四帝各以四立日記之牲各用牛一又立春日遣

有司迎春於東郊祭用酒肅棗栗無牲幣至獻文奇以

西郊舊事歲增木主易代則更兆其事無益於神以乃

革前儀定置主七立碑於郊所孝文帝太和十二年親

築圓丘於南郊○北齊每三年一祭以正月上辛禘祀

昊天上帝於圓丘壇在國南郊下廣輪二百七十尺上

廣輪四十六尺高四十五尺三成

高十五尺上中二級四面各一陛下級方維八陛周以

三壇去丘五十步中壇去內壇外壇去中壇各二十五

步皆通八門又為大營於外輪廣三百七十步其營塹

廣丈二尺深一丈四面各一門又為燎壇於中壇外之

丙地廣輪三十六尺以高祖神武帝配五精帝天文等

高三尺四面各有階以高祖神武帝配五精帝天文等

從祀宿司中司命司人司祿風伯雨師靈星於下丘眾

星位於禮以蒼璧束帛蒼牲九皇帝初獻太尉亞獻光

祿卿終獻司徒獻五帝司空獻日月五星二十八宿太

宗丞以下薦眾星後諸儒定禮圓丘改以冬至祀之南

郊則歲一祀以正月上辛為壇於國南

壇廣輪三十三

各一階為三壇內壇去壇十五步中壇外壇相去如內

壇四面各一門又為大營於外壇之外廣輪二百七十

步營塹廣一丈深八尺四門又為燎壇於中壇祀所感

丙地廣輪二丈七尺高一尺八寸四面各一階祀所感

帝靈威仰以高祖神武帝配禮用四珪幣如方色其

上帝配帝各駢牲一燎同圓丘○後周憲章多依周制

正月上辛祀昊天上上帝於圓丘

丘三成崇丈二尺上

十有二節圓壇徑二百步以其先炎帝神農氏配五帝

乾隆十二年校刊

禮

七

者皆蒼服○隋文帝受命再歲冬至日祀昊天上帝於

圓丘制壇於國南太陽門外道東二里丘四成成各高八尺一寸下成廣二十丈再成廣十五丈三成廣

十丈四成以太祖武元皇帝配並丘五方上帝天文並

從祀日月五星內官四十二座次官百三十六座外官百二十一座衆星三百六十座五帝日月在丘第

二等北斗五星十二辰河漢內官在丘第三等二十八宿中官在丘第四等外官在內壇內衆星在內壇外

上帝配帝蒼犢各一五帝日月方色犢各一五星以下

羊豕各九孟春上辛祠感帝赤燹怒於南郊為壇於國南太陽門

外道西一里去宮十里高七尺廣四丈以太祖武元帝配其禮四珪有邸

牲用騂犢二場帝大業元年孟春祀感生帝改以高祖

文帝配餘並舊十年冬至祀圓丘帝不齊於次詰朝

備法駕至便行禮是日大風帝獨獻上帝三公分獻五

帝禮畢御馬疾驅而歸

通典卷第四十二

通典卷第四十三

唐 京 兆 杜 佑 君 卿 纂

禮三 吉二

郊天下 大唐

大唐武德初定令每歲冬至祀昊天上帝於圓丘

壇於京城

明德門外道東二里四城城各高八尺一寸下城廣二十丈再城廣十五丈三城廣十丈四城廣五丈以

景帝配五方上帝天文皆從祀

日月內官中官外官及眾星皆從祀其五方帝

及日月七座在壇第二等內官五星以下五十五座在第三等二十八宿以下百三十五座在四等外官百一十二座在外壇之內眾星上帝及配帝用蒼犢各一五百六十座在外壇之外

方帝及日月用方色犢各一內官以下加羊豕各九孟

乾隆十二年校刊

通典卷四十三 禮三

春辛日祈穀祀感帝於南郊以元帝配牲用蒼犢二武德貞

觀之制大享之外每歲立春立夏夏季立秋立冬郊祀

並依周禮其配食及星辰從祀亦然每郊帝及配座用方色犢各一籩豆

各四籩籩瓊俎各一旬芒以下五星三辰七宿牲用少牢每籩豆籩俎各一其從祀諸座近古皆有之不能

悉載自梁陳以後及於國朝多相因襲以此不可盡書焉瓊音登貞觀中奉高祖配圓

丘元皇帝配感帝餘依武德制永徽二年七月太尉長

孫無忌等奏議曰據祠令及新禮並用鄭元六天之義

圓丘祀昊天上帝南郊祀太微感帝明堂祭太微五天

帝臣等謹按鄭元此義唯據緯書所說六天皆為星象

而昊天上帝不屬穹蒼故注月令及周官皆謂圓丘所

祭昊天上帝為北辰星曜魄寶又說孝經郊祀后稷以

配天明堂嚴父配天皆為太微五帝考其所說舛謬特

深按易云日月麗乎天百穀草木麗乎土又云在天成

象在地成形足以明辰象非天草木非地毛詩傳云元

氣昊大則稱昊天遠視蒼蒼則稱蒼天此則天以蒼昊

為體不入星辰之例且天地各一是曰兩儀天尚無二

焉得有六是以王肅羣儒咸駁此義又檢太史圖丘圖

昊天上帝座外別有北辰座與鄭義不同得太史令李

淳風等狀稱昊天上帝圖位自在壇上北辰自在第二

等與北斗並列為星官內座之首不同鄭元據緯之說

此乃羲和所掌觀象制圖推步有恒相緣不謬又按史記天官書等太微宮有五帝者自是五精之神五星所奉以其是人主之象故况之曰帝亦如房心爲天王之象豈是天乎周禮云兆五帝於四郊又云祀五帝則掌百官之誓戒唯稱五帝皆不言天此自太微之神本非穹昊之祭又孝經唯云郊祀后稷別無圓丘之文王肅等以爲郊卽圓丘圓丘卽郊猶王城京師異名同實符合經典其義甚明而今從鄭之說分爲兩祭圓丘之外別有南郊違棄正經理深未允且檢吏部式唯有南郊陪位更不別載圓丘式文旣遵王肅祀今仍行鄭義令

式相乖理宜改革又孝經云嚴父莫大於配天下文卽云周公宗祀文王於明堂以配上帝則是明堂所祀正在配天而以爲但祭星官反違明義詔從無忌等議存祀太微五帝於南郊廢鄭元六天之義禮部尚書許敬宗等又奏稱於新禮祭畢收取玉帛牲體置於柴上然後燔柴燔壇又在神壇之左臣等謹按祭祀之禮必先降神周人尚臭祭天則燔柴祭地則瘞血祭宗廟則燔蕭灌鬯皆貴氣臭用以降神禮經明白義釋甚詳燔柴在祭初禮無所感是以三禮義宗等並云祭天以燔柴爲始然後行正祭祭地以瘞血爲先然後行正祭又禮



說晉太常賀循上言積柴舊在壇南燎祭天之牲用犢  
左胖漢儀用頭今郊天用脅之九介太宰令奉牲脅太  
祝令奉珪瓚俱奠燔薪之上卽晉代故事亦無祭末之  
文唯周魏以降妄爲損益約告廟之幣事畢瘞埋因改  
燔柴將爲祭末事無典實禮闕降神又燔柴正祭牲玉  
皆別蒼璧蒼犢之流柴之所用四珪駢犢之屬祝之所  
須故郊天之有四珪猶廟之有珪瓚是以周官典瑞文  
義相因並事畢收藏不在燔柴之例今新禮引同蒼璧  
不顧珪瓚遂亦俱燔義既有乖理難因襲詔從之乾封  
初高宗詔依舊祀感帝以有司議又下詔依鄭元義祭

五天帝司禮少常伯郝處俊等奏顯慶新禮廢感帝爲  
祈穀祀昊天以高祖配舊禮感帝以代祖元皇帝配今  
旣依舊復祈穀爲感帝以高祖配者又高祖依新禮見  
配圓丘昊天上帝更配感帝便恐有乖周人禘鬯而郊  
稷今若禘郊一祖同配恐無所據從之二年十二月詔  
曰昔周京道喪秦室政乖禮樂淪亡經典殘滅遂使漢  
朝博士空說六宗之文晉代鴻儒爭陳七祀之議或同  
昊天於五帝或分感帝於五行其後遞相祖述禮儀紛  
雜自今以後祭圓丘等祀高祖太武皇帝太宗文武皇  
帝配武太后臨朝垂拱元年有司奏圓丘方丘及南郊

明堂嚴配之禮成均助教孔元義奏議曰臣謹按孝經云孝莫大於嚴父嚴父莫大於配天既言莫大於配天明配尊大之天昊天是也物之大者莫大於天推父比天與之相配行孝之大莫過於此以明尊嚴之極也請奉太宗文武聖皇帝高宗天皇大帝配昊天上帝於圓丘義符孝經周易之文也神堯皇帝肇開王業應天順人請配感帝於南郊義符大傳之文也又孝經云宗祀文王於明堂文王言祖而云宗者亦是通武王之義請奉太宗高宗配祭於明堂義符周易及祭法之文也太子右論德沈伯儀曰謹按禮有虞氏禘黃帝而郊嚳祖顓頊而宗禹

顓頊而宗堯夏后氏亦禘黃帝而郊鯀祖顓頊而宗禹殷人禘嚳而郊冥祖契而宗湯周人禘嚳而郊稷祖文王而宗武王鄭元注云禘郊祖宗謂祭祀以配食也禘謂祭昊天於圓丘祭上帝於南郊曰郊祭五帝五神於明堂曰祖宗伏尋嚴配之文於此最爲詳備得禮之序莫尙於周禘嚳郊稷不聞於二主明堂宗祀始兼於兩配以文王武王父子殊別文王爲父上主五帝武王對父下配五神孝經云嚴父莫大於配天則周公其人也昔者周公宗祀文王於明堂以配上帝不言武王以配天則武王雖在明堂理未齊於配祭既稱宗祀義獨主

於尊嚴雖同兩祭終爲一主故孝經緯曰后稷爲天地  
主文王爲五帝宗也必若一神兩祭便則五祭十祠祭  
獻頻繁禮虧於數此神無二主之道禮崇一配之義竊  
尋貞觀永徽共遵專配顯慶之後始創兼尊必以順古  
而行實謂從周爲美高祖請配圓丘方澤太宗請配南  
郊北郊高宗制禮作樂告禋升中率土共休普天同賴  
竊惟莫大之孝理當總配五天鳳閣舍人元萬頃范履  
冰等議謹按見行禮昊天上帝等祠五所咸奉高祖太  
宗兼配今議者引祭法周易孝經之文今雖近古之祠  
殊失聖旨伏據見行禮高祖太宗今旣兼配五祠當依

舊無改高宗在功烈而無差豈祠配之有別請奉歷配  
五祠從之郊丘諸禮皆以三祖俱配永昌元年九月勅  
天無二稱帝是通名承前諸儒互生同異乃以五方之  
帝亦謂爲天假有經傳互文終是名實未當稱號不別  
尊卑相渾自今郊祀之禮唯昊天上帝稱天自餘五帝  
皆稱帝武后革命稱周號天攝金輪大聖皇帝親享南  
郊合祭天地追尊周文王爲始祖后父季應公  
爲無上孝明高祖帝以二祖同配長安二年九月  
月勅祠明堂圓丘神座並合著鼎俎爲恒式景龍三  
年親祠南郊以皇后爲亞獻仍補大臣李嶠等女爲齋  
娘執籩豆焉國子祭酒祝欽明詣悅中宮遂與司業郭  
山憚上言謹按周禮天神曰祀地祇曰祭  
宗廟曰享又內司服職凡祭祀供王后之衣服又祭統  
曰夫祭必夫婦親之據此則知皇后助祠天神地祇明

乾隆十二年校刊

禮三

五

矣太常博士唐紹等議云皇后南郊助祭於禮不合但  
欽明所執是祭宗廟非祭天地按歷代郊祀並無皇后  
助祭高祖太宗高宗皆南郊亦無此禮左以韋巨源為  
僕射韋巨源又請奏以安樂公主為終獻遂改南郊儀注  
終獻唐欽明又請奏以安樂公主為終獻遂改南郊儀注  
史倪若水劾奏山暉景雲元年十一月十三日乙丑冬  
欽明等出牧斬饒至祀圓丘時陰陽人為吉會右臺侍御史唐紹奏曰禮  
所以冬至祭圓丘於南郊夏至祭方澤於北郊者以其  
日行躔次極於南北之際也日北極當晷度循半日南  
極當晷度環周是日一陽爻生為天地交際之始故易  
曰復其見天地之心乎即冬至卦象也一歲之內吉莫  
大焉甲子但為六旬之首一年之內隔月常遇既非大  
會晷運未周唯總六甲之辰助四時而成歲今欲避圓  
丘以取甲子是背大吉而就小吉也竟依紹議大極元年正月初將有事於南  
郊夫賈曾上表謹按禮祭法曰有虞氏禘黃帝而郊

大傳曰大祭曰禘然則郊之與廟俱有禘名禘廟則祖  
宗之主俱合於太祖之廟禘郊則地祇羣望俱合於圓  
丘以始祖配享皆有帝位正南面而後祭亦南面而  
事漢祭圓丘儀上帝於洛陽城南面為圓壇天地位其  
又東南觀漢記云光武於洛陽城南面為圓壇天地位其  
皆南面西上按兩漢時自后土及北郊正當禘禮固宜  
圓丘設地位明是禘祭之儀今之南郊正當禘禮固宜  
合配天地咸秩百神請修設皇地祇并從祀等座則禮  
得稽古義合緣情時又開元十一年十一月親享圓丘  
將親享北郊竟寢會表中書令張說為禮儀使衛尉少卿韋滔為副說建議請  
以高祖配祭始罷三祖同配之禮十五年太常博士錢  
嘉會上議曰准月令及令九月農功畢大享五帝於明  
堂貞觀及神龍皆於南郊報祭中間寢廢有虧祀典准  
孝經宗祀文王於明堂以配上帝請每年九月於南郊  
乾隆十二年校刊

雩壇行享禮以睿宗皇帝配從之天寶五載詔曰皇王之典聿修於百代郊祭之義允屬於三靈聖人旣因時以制宜王者亦緣情以革禮且尊莫大於天地禮莫崇於祖宗嚴配昭升豈宜異數今蒸嘗之獻旣著於恒式南北之郊未展於時享自今以後每載四時孟月先擇吉日祭昊天上帝其皇地祇合祭以次日祭九宮壇皆令宰臣行禮奠祭務崇蠲潔稱朕意焉寶應元年禮儀使杜鴻漸禮官薛頎歸崇敬建議以神堯皇帝爲受命之主非始封之君不得爲太祖以配天地以太祖景皇帝始封於唐卽殷之契周之稷也郊天地以太祖景皇

帝配告諸宗廟亦以景皇帝酌獻制曰可諫議大夫黎幹奏議稱太祖景皇帝非受命之君不合配天地發十詰十難以明之永泰二年禮儀使太常卿杜鴻漸奏冬至祀昊天上帝夏至祀皇地祇請以太祖景皇帝配饗孟春祈穀祀昊天上帝孟冬祀神州請以高祖配饗孟夏雩祀昊天上帝請以太祖配饗季秋大享明堂祀昊天上帝請以肅宗配饗臣與禮官學士憑據經文事皆明著德音詳定久未施行勅旨依貞元元年詔郊祀之義本於至誠制禮定名合從事實使名實相副則尊卑有倫五方配帝上古哲王道濟烝人禮著明祀論善計

功則朕德不類統天御極則朕位攸同而於祝文稱臣以祭既無益於誠敬徒有黷於等威前京兆府司錄參軍高佩上疏陳請其理精詳朕重變舊儀訪於卿士申明大義是用釋然宜從改正以敦禮典自今以後祀五方配帝祝文並不須稱臣其餘禮數如舊貞元十三年勅郊壇時祭燔柴瘞埋並依天寶十三年制自今以後攝祭南郊薦獻太清宮薦享太廟太尉行事前一日於致齋所具羽儀鹵簿公服引入親受祝版乃赴清齋所廣德二年禮儀使杜鴻漸奏郊廟大禮祝文自今以後請依唐禮版上墨書玉簡金字者一切停廢如允其郊天儀注具開臣請望編為恒式勅百官用竹簡元禮

大雩 周 漢 後漢 晉 東晉 齊 梁

周制月令建巳月大雩五方上帝春秋左氏傳曰龍見而雩角亢見時周之

六月陽氣盛恒旱故雩雩之為言遠也遠為百穀以祈膏雨其壇名曰雩祭雩祭法曰

水旱鄭云雩於南郊之傍雩祭天地故從陽位以總五

配以五人帝太昊配青帝炎命配赤帝軒轅配命樂正

習盛樂月令云仲夏樂師修鞀鞀均琴瑟管簫執干

樂也箛舞皇舞析白羽為之形如帔也舞師云教月令

音池命有司為民祈祀山川百源百辟卿士有益於民者以

祈穀實天子雩上帝諸侯山川卿士謂古之上公以下

則君親之南郊以六事謝過自責政不善歟人失職歟

宮室崇歟婦謁盛歟苞苴行歟讒夫昌歟使童男童女

各八人而呼雩也按月令本出於管子即周時人也至

秦呂不韋編為呂氏春秋漢戴聖又取集成禮記徵其

乾隆十二年校刊

禮三

根本並同周制若國大旱則司巫帥巫而舞雩注云雩旱祭也天子於五帝諸

侯於上若旱暵則女巫舞雩雩呼嗟求雨之祭使女巫

求雨用女巫故檀弓曰歲旱繆公召縣子而問曰吾欲

左傳曰龍見而雩謂建巳之月蒼龍宿之體昏見東方

穀祈公羊傳曰言雩則旱見言旱則雩不見皆善人君

旱雨不變求索憂人之急非四時常祭不雩則言旱

傳曰雩得雨曰雩不得雨曰旱禮云龍見而雩常祀不

則喜以月為正不得雨則書旱漢承秦滅學正雩禮廢旱太常

祝天地宗廟董仲舒春秋春旱令縣邑以木日禱社稷

聚地人日於邑東門外為四通壇方八尺蓋蒼繪八其

以養人今五穀病旱恐不成實敬進清酒脯醢再拜雨

辛大樹仰奉牲禱復再拜起以甲乙日為大青龍長八

丈居中人為小龍十各長四丈於東皆東嚮相去八尺小

童八人皆齋三日服青衣而舞田嗇夫齋三日青服而

立酒脯祝如初取三歲雄雞與三歲豕皆燔之於四

方通神字令人闔邑里南門外置水其外開邑里北門具

老豕猪一置之里北門外市中亦置豕猪一聞鼓皆燒

得猪尾取人骨埋之山泉積薪燔之通橋道之壅塞

祠竈神無舉土功更火浚井暴釜於檀梓曰於術七日

雄雞七元酒具清酒脯赤繪七其神蚩尤祭之以赤

如春以丙丁日為大赤龍一長七丈居中小龍六各長

乾隆十二年校刊

禮三

禮三

徙市於邑南門外五日禁男子無入市家人祀中霤無  
 舉士功聚巫市旁為四通之壇於中植黃繒五其神后  
 稷祭之具清酒脯音模禮謂之淳母飽音移用禮曰飽  
 食元酒具清酒脯音模禮謂之淳母飽音移用禮曰飽  
 以戊巳日為大黃龍一長五丈居中小龍四各長二丈  
 五尺於中央皆南嚮相去五尺丈居中小龍四各長二丈  
 而舞老者亦齋三日衣黃而立通社中於溝水溝蝦蟆  
 池方五尺深一尺他如前秋暴兵屯巫九日無舉火事  
 無煎金器家人祠門為四通壇於邑西門外方九尺植  
 白繒九其神少昊祭之桐木魚九元酒具清酒脯白  
 衣他如春以庚辛日為大白龍一長九丈居中小龍八  
 各長四丈五尺於西方皆西嚮相去九尺尺居中小龍八  
 齋三日服白衣舞之司馬亦齋三日白衣而蠟蟆池  
 方九尺深一尺他如前冬舞龍六日禱於名山以助之  
 家人祠井無華水各為四通壇於邑北門外方六尺植  
 黑繒六其神元冥祭以黑狗子六元酒具清酒脯祝  
 齋三日衣祝如春以壬癸日為大黑龍一長六丈居  
 小龍五各長二丈於北方皆北嚮相去六尺老者六人  
 皆齋三日黑衣而蠟蟆池亦齋三日黑衣而立蠟蟆池  
 春四時皆以水為龍必取潔土令吏人夫婦皆備

處雜論曰劉歆致雨具作土龍者以龍見輒  
 有風雨輿起以迎送之故緣象其類為之  
 武帝元封

六年旱女子及巫丈夫不入市成帝五年六月始命諸

官止雨朱繩乃縈社擊鼓攻之是後水旱常不和

羣陰也諸侯用幣於社請上公也伐鼓於朝退自責也

此聖人厭 ○後漢自立春至立夏盡立秋郡國上雨澤

若少各掃除社稷公卿官長以次行雩禮以求雨

日大旱雩而請雨大水鳴鼓而攻社天地之所為陰陽

之所起或請焉或攻焉何如也曰大旱陽滅陰也陽滅

陰者尊厭卑固其義也雖太甚拜請之而已大水者陰

滅陽也陰滅陽者卑勝尊也以賤凌貴者逆節故鳴鼓

而攻之朱絲而脅之為其不義此亦春秋之不畏強禦  
 也變天地之位正陰陽之序貞行其道而不忘其難義  
 之至 閉諸陽衣阜興土龍 山海經曰大荒東北隅中有  
 也 乾隆十二年校刊 禮三 十一



殺蚩尤與夸父不得復上故下數旱而為龍應之狀乃  
得大雨郭璞曰今之士龍本此氣應自然冥感非人所  
能立土人舞童二佾七日一變如故事及拘朱索縈社

伐朱鼓禱賽以少牢如禮○晉武帝咸寧二年春旱因

後漢舊典諸旱處廣加祈請五月祈雨於社稷山川○

東晉穆帝永和年有司議制雩壇於國南郊之旁依郊

壇近遠阮譙云壇在巨地按得衛宏漢儀稱魯人為雩壇在城東南諸儒所說皆云壇而今作壇又論語樊遲從遊於舞雩之下衛宏祈上帝百辟旱則祈雨

所說魯城東南舊跡猶在焉

大雩社稷山林川澤戴邈議云周冬及春夏旱禮有禱災甚微則禱小神社稷之屬甚乃大雩帝耳按春秋左氏傳之義春夏無雨未成災雩而得雨則書雩不得雨則書旱明災成也然則始雩未得便告飢饉之甚為歌哭之請舞僮八佾六十四人皆

元服持羽翳而歌雲漢之詩章時博士議雲漢之詩章王承厲王撥亂遇災而懼故作是歌今晉中興奕葉重光豈以周人耗斁之辭乎漢魏之代別造新詩晉室太平不必因故司徒蔡謨議曰聖人迭興禮樂之制或因或革雲漢之詩興於宣王今歌之者取其修德禳災以和陰陽之義故因而用之

○齊明帝建武二年旱雩以武帝配饗於雩壇時祠中何佟之議曰皇齊以武帝配五精於明堂今亦宜配享於雩壇矣今武帝過密未終自可不奏樂至於旱祭舞雩蓋是吁嗟之義既非懽樂此不涉嫌祝史稱祀仰祈靈澤舞雩無闕○梁武帝天監元

年有事雩壇壇於南郊之左高及廣輪四丈周十二丈四陛帝以為雨旣類陰

而求之正陽其謬已甚東方既非盛陽而為生養之始

則雩壇應在東方祈晴亦宜此地遂移於東郊十年帝

又以雩祭燔柴以火祈水於理為乖於時停用柴燎從

乾隆十二年校刊

坎瘞典

時議曹郎朱异議曰按周宣雲漢之詩毛注有瘞埋之文不見燎柴之說若以五帝必柴則明

其事又無

太同五年又築雩壇於籍田兆內四月後旱則

祈雨行七事

一理冤獄及失職者二張繇寡孤獨三省儒輕賦四舉進賢良五黜退貪邪六命會

男女鮮怨曠七徹膳羞弛樂懸而不作

天子降法服七日乃祈社稷七日

乃祈山林川澤常與雲雨者七日乃禘羣廟之主於太

廟七日乃祈古來百辟卿士有益於人者七日乃大雩

上帝偏祈前祈所有事者大雩禮於壇用黃牯牛一祈

五天帝及五人帝各依其方以太祖配位於青帝之南

五官配食於下七日乃去樂又偏祈社稷山林川澤就

故地處大雩國南除地為墀舞僮六十四人皆衣元服

為八列各執羽翳每列歌雲漢詩一章而舞旱而祈澍

則報以太牢皆有司行事

唯雩則不報也若郡縣邑旱請雩則

五事同時並行

五事謂黜退貪邪以上如前議

守令皆齋潔三日乃祈

社稷七日不雨更齋祈如初三變仍不雨復齋祈其界

山林川澤常與雲雨者祈而澍亦各有報○陳因梁故

事武帝時以德皇帝配文帝時以武帝配廢帝以文帝

配牲用黃牛而以清酒四升洗其首其壇墀配饗歌舞

皆如梁禮天子不親奉則太宰太常光祿行三獻禮其

法皆採齊建武二年舊典○後魏文成帝和平元年四

月旱詔州郡於其界內神無大小悉洒掃薦以酒脯年

登之後各隨本秩祭之以牲牢○北齊以孟夏龍見而  
 雩祭太微宮五精帝於南郊之東為圓壇廣四十五尺  
 高九尺四面各一陛為三壇外營相去深一丈并燎壇一  
 如南郊後主時錄尚書總知內外兵及機密高阿那肱  
 獨秉朝政尚書郎中源師立嘗詔那肱云龍見  
 當雩問師立云龍見何處作何顏色師立曰此是龍星  
 見須雩祭非是真龍見那肱又云漢兒多事強知星宿  
 其矯誣如此竟亡齊國若建午申未之月不雨則使三公祈五帝  
 於雩壇禮用玉帛有燎不設樂選伎工端潔善謳詠者  
 使歌雲漢之詩於壇南其儀如郊禮○隋制雩壇國南  
 十三里啓夏門外道左高一丈周二十丈孟夏龍見則  
 雩五方上帝配以五人帝於上太祖配饗五官從祀於

下牲周犢十各依方色若京師孟夏後旱則祈雨行七  
 事如梁之七日祈岳鎮海瀆及諸山川能興雲雨者又  
 七日祈社稷及古來百辟鄉士有益於人者又七日乃  
 祈宗廟及古帝王有神祠者又七日乃修雩祈神州又  
 七日仍不雨復從岳瀆以下祈禮如初秋分以後不雩  
 但禱而已皆用酒脯初請後二旬不雨者即徙市禁屠  
 皇帝御素服避正殿減膳撤樂或露坐聽政百官斷施  
 扇令家人造土龍雨澍則命有司報州縣祈則理寃獄  
 存鰥寡孤獨掩骼埋胔潔齋祈於社稷七日乃祈界內  
 山川能興雲雨者徙市斷屠雨澍亦有報○大唐武德

乾隆十二年校刊

通典卷四十三 禮三

十四

初定令每歲孟夏雩祀昊天上帝於圓丘景皇帝配牲  
用蒼犢二五方上帝五人帝五官並從祀用方色犢十  
貞觀雩祀於南郊顯慶禮於圓丘開元十一年孟夏後  
旱則祈雨審理冤獄賑恤窮乏掩骼埋胔先祈岳鎮海  
瀆及諸山川能興雲致雨者皆於北郊遙祭而告之又  
祈社稷又祈宗廟每以七日皆一祈不雨還從岳瀆如  
初旱甚則大雩秋分後不雩初祈後一旬不雨即徙市  
禁屠殺斷扇造大土龍雨足則報祀祈用酒脯醢報准  
常祀皆有司行事已齋未祈而雨及所經祈者皆報祠  
至二十年新撰禮其正雩旱禱並備本儀

起居舍人王仲邱議按貞

觀禮孟夏雩祀五方上帝五人帝五官於南郊顯慶禮  
則雩祀昊天上帝於圓丘按鄭元注月令云雩於上帝  
者天之別號元屬昊天祀於圓丘尊天位也然雩  
祀五帝既久亦謂二禮並行以成大雩帝之義

通典卷第四十三

通典卷第四十四

唐 京 兆 杜 佑 君 卿 纂

禮四 吉三

大享明堂 明堂制度附○有熊 唐 虞 夏 殷 周 漢 後漢 魏 晉 東晉

宋 齊 梁 陳 後魏 北齊 後周 隋 大 唐

黃帝拜祀上帝於明堂 或謂之合宮 其堂之制中有一殿四

面無壁以茅蓋通水水圍宮垣為復道上有樓從西南

入名昆侖天子從之入以拜祀 漢公玉帶所上制度 ○唐虞祀五

帝於五府 府者聚也言五帝之神聚而祭於此堂 蒼曰靈府赤曰文祖黃

曰神計白曰明紀黑曰元矩五府之制未詳○夏后氏



尺每室開四門旁各有窓九階外有門門之廣二丈  
一尺門兩旁各築土為堂南北四十二尺東西五十四  
尺其堂上各為一室南北丈四尺東丈八尺其宮室  
牆壁以蜃蛤灰飾之大戴禮盛德篇

以茅上圓下方其外水各辟雍明堂  
丈東西九仞南北七筵九室十二堂  
百步在近郊三十里又云堂方百四  
屋圓徑二百一十六尺乾之策也太  
丈通天屋徑五丈陰陽九六之變且  
道八闢以象八卦九室以象九州十  
三十六戶七十二牖以四戶八牖乘  
外設而不閉示天下不藏也通天屋  
九尺以實也二十八柱列於四方亦  
三九尺以應三統四嚮五色各象其行  
應節氣也淳于登說云明堂在國之  
之內丙巳之地又戴德云明堂辟雍

說以明堂為文王廟左傳魯僖公五年既視朔遂登觀  
臺服氏云人君入太廟視朔天子曰靈臺諸侯曰觀臺  
在明堂之中文公二年服氏云明堂祖廟並與鄭說不  
同鄭注玉藻云天子廟及路寢皆如明堂制即鄭意以  
為三者名異而制同王制云小學在明堂之左大學在  
郊即云天子曰辟雍是學不得與明堂同為一物又天  
子宗廟在雉門之外孝經緯云明堂在國之陽玉藻又  
云聽朔於南門外是明堂與祖廟別處不得為一也蔡  
邕明堂章句曰明堂者天子太廟所以宗祀周謂之明  
堂東曰青陽南曰明堂西曰總章北曰元堂中曰太室  
人君南面故主以明堂為名在其五堂之中皆曰太室  
朝饗射養老教學選士皆於其中故言其正室之貌則  
曰太廟取其尊崇則曰太室皆於其中故言其正室之貌則  
時之學則曰太學取其周水園如璧則曰明堂雖各異  
名而其實一也袁準正論明堂宗廟太學事義固各有  
所為而代之以儒者合為一體取詩書放逸之文經典相  
似之語推而致之考之人情失之遠矣宗廟之中人所  
致敬幽隱清淨鬼神所居而使眾學處焉饗射於中非  
鬼慢黷死生交錯囚俘截耳瘡流血以干鬼神非其  
理也茅茨采椽至質之物建日月乘玉幣以處其中非  
乾隆十二年校刊

其類也夫宗廟鬼神之居祭天而於人鬼之室非其處也王者五門宗廟在一門之內若在廟而張三侯又辟雍在內人物衆多非宗廟之中所能容也如准所論與鄭義合或以周時德澤洽和蒿茂以為宮柱名曰蒿宮此天子之路寢也呂氏春秋曰茅茨蒿柱土階三等

○漢武帝元封五年祠太一五帝於明堂上座高皇帝對之是時未以高祖配天故言對也光武以來乃配牲以太牢天子從昆侖道入昆侖道即依黃帝時制也始拜明堂如

郊禮畢燎堂下其明堂制從公玉帶所上黃帝時圖其

四月天子封泰山泰山東北陞有古時明堂處險不敞上欲理明堂奉高旁未曉制度濟南人公玉帶上黃帝時明堂圖上從○後漢光武建武三十年初營明堂明

帝永平二年正月辛未初祀五帝於明堂光武帝配五帝座位堂上各處其方黃帝在未皆如南郊之位光武

位在青帝之南少退西面各一贖奏樂如南郊章帝元

和二年二月壬申宗祀五帝於寧武所作汶上明堂光

武帝配如雒陽明堂禮癸酉更告祀高祖太宗世宗中

宗世祖顯宗於明堂各一太牢安帝延光三年祀汶上

明堂如元和故事其制度建武初營明堂上員下方法天

地八總四閨法八風九室十二座法九州三十六戶七

十二牖法三十六有○魏明帝太和元年正月丁未宗

祀文帝於明堂以配上帝祝稱天子臣某○晉武帝太

始二年二月丁丑宗祀文皇帝於明堂以配上帝又議

明堂宜除五帝坐同稱昊天上帝各設一坐而已摯虞議按



漢魏故事明堂祀五帝新禮云五帝即上帝帝即天也  
遂除五帝之位又按仲尼稱郊祀后稷以配天宗祀文  
王以配上帝周禮祀天旅上帝祀地旅四望四望非地  
則上帝非天斷可識矣又生明王沒則配五行如太  
昊配木之例此五帝者配天之明堂  
神同兆之於四郊報之於明堂  
帝位 前代以五精帝佐天育物 ○東晉孝武帝太元十三  
年正月後辛祀明堂車服之儀率遵漢制出以法駕服  
以袞冕 時孫耆之議郊以配天故配之以后稷明堂祀  
堂為上帝之廟故徐邈以配之為言必有神主郊祭天  
壇則明堂非文廟矣時議帝親奉今親祀北郊明年正  
月 上辛祀昊帝次辛 祠后土後辛祀明堂 ○宋孝武大明五年依漢汶上儀  
設五帝位太祖文帝對饗祭皇天上帝鼎俎彝簋一依  
太廟禮堂制但作大殿屋十二間無古三十六戶七十

二牖文飾雕畫而已 時有司去伏尋明堂辟雍制無定  
廟明堂路寢同制鄭元注禮義生於斯諸儒又云明堂  
在國之陽丙巳之地三里之內晉侍中裴頠以為尊祖  
配天其義明著廟宇之制理據未分直可為殿以崇嚴  
祀其餘雜碎一皆除之裴頠所奏竊謂可安國學之南  
地實丙巳其牆宇規範宜擬則太 六年正月帝親奉明  
廟唯十有二間以應一周之數  
堂祀祭五時帝以太祖配 是月鄭元義 ○齊高帝建元元年  
七月祭五帝之神於明堂有功德之君配明堂制五室  
時從王 明帝崇昌元年有司奏以武帝配 國子助教謝  
儉議 法禘郊祖宗並列嚴祀鄭元注義我亦據兼饗宜祖宗兩  
配文武兼祀左僕射王晏議若用鄭元祖宗通稱則生  
有功德沒垂尊稱歷代配帝何止於二今殷 ○梁祀五  
薦上帝元屬武帝百代不毀其文廟乎詔可  
帝於明堂服大裘冕罇以瓦俎豆以純漆牲以特牛餼

乾隆十二年校刊 禮四 五

膳准二郊若水土之品蔬菜之屬宜以薦郊所無者從  
省除所配五帝行禮自東階升先春郊帝為始止一獻  
清酒停三獻及灌事儀曹郎朱異議祀明堂改服大裘  
大樽鄭元云大樽瓦也有虞氏瓦樽此皆是宗廟猶以  
質素况在明堂理不容象樽也郊祀貴質器用陶匏宗  
廟貴文誠宜雕俎明堂之禮於郊為文比廟為質請改  
器用純漆庶合文質之衷舊儀灌求神初獻清酒次  
禮終醑禮畢太祝取俎上祭肉當御前以授俎五帝天  
神不可求之於地二郊主祭無授肉之禮請停三獻灌  
鬯及授俎之法止於一獻清酒舊用太牢按郊用藁栗  
詩云祀文王於明堂有維牛維羊良由周監二代其義  
貴文明堂方郊未為極質故特用三牲今斟酌百王義  
存通典蔬果之薦雖符周禮而牲牢之用宜遵夏殷請  
自今明堂牲其堂制十二年毀宋太極殿以其材構明  
堂十二間皆准太廟以中央六間出奎天座悉南向東

來第一青帝五帝依次而列五人帝配饗在阼階東上  
北向大殿後為小殿五間以為五佐室焉帝曰明堂之  
總義在郊之祭五帝則是別義宗祀所配復應有室若  
專配一室則義非配五若皆配五則成五位以理而言  
明堂無室朱異以月令天子居明堂左个右个聽朔之  
禮既在明堂今若無室則於義或闕帝又曰鄭元義聽  
朔必在明堂此則人神混淆莊敬道廢春秋左氏傳云  
介居二大國之間此云左右个者謂祀帝堂南又有小  
室亦號明堂分為三處聽朔既有三處則有左右之義  
在宮之內明堂之外人神有別差無相干其議是非莫  
定初尚未改十二年大常丞虞瞬復引周禮明堂九尺  
之筵以為高下脩廣之數堂崇一筵故階高九尺漢家  
制度猶遵此禮於是毀宋太極殿為明堂十二間  
○陳祀昊天上帝五帝於明  
堂牲以太牢粢盛六飯鉶羹蔬備薦焉武帝以德帝配  
文帝以武帝配廢帝以文帝配堂制殿屋十二間中央

乾隆十二年校刊  
禮四

六間依前代安六座四方帝各依其方黃帝居坤維而配饗座依梁法○後魏文帝太和十三年四月經始明堂改營太廟遷洛之後宣武永平延昌中欲建明堂而議者或云五室或云九室至明帝神龜中復議之元叉執政遂營九室值代亂不成宗配之禮迄無所設○北齊採周官考工記為五室○後周採漢三輔黃圖為九室並竟不立○隋文帝開皇十三年議立明堂繁役不就終隋代季秋祀五方上帝於雩壇上其用幣各依其方人帝各在天帝之左太祖在太昊南西向五官在庭各依其方牲用犢十二皇帝太尉司農行三獻禮於青

帝及太祖自餘有司助奠五官位於堂下行一獻禮有

燎其省牲進熟如南郊禮時禮部尚書牛弘定議造明堂將作大匠宇文愷依月令

樣重檐複屋五房四達丈尺規矩皆有准憑帝命有司規兆方欲崇建又命詳定諸儒爭論莫之能決煬帝大

業年中愷又奏之以佗役繁興遂寢○大唐武德初定令每歲季秋祀五

方上帝於明堂以元帝配五人帝五官並從祀迄於貞

觀之末竟未議立明堂季秋大享則於圓丘行事高祖配圓

丘及明堂北郊之祀元帝專配感帝自餘悉依武德令永徽二年又奉太宗配祠

明堂有司遂以高祖配五天帝太宗配五人帝下詔造

明堂內出九室樣堂三等每等階各十二上等方九雉

八角高一尺中等方三百尺高一筵下等方三百六十

尺高一丈二尺上等象黃琮為八角四階安十二階有  
奏請從內樣為定基之高下仍請准周制高九尺其方  
共作司約准二百四十八尺中等下等並不用又內室  
各方三筵開四達八窗屋圓楯徑二百九十一尺按季  
秋大享各在一室商量不便請依兩漢季秋合享總於  
太室若四時迎氣之祀則各於其方之室其安置九室  
之制增損明堂故事三三相重太室在中央方六丈其  
四隅之室謂之左右房各長六丈以應太室闊二丈四  
陽明堂總章元堂等室各長六丈以應太室闊二丈四  
尺以應左右房室間並通巷各廣丈八尺其九室并巷  
在堂上總方百四十四尺法坤之策或為未允請據鄭  
元盧植等說以前梁楹徑二百一十六尺法乾之策圓  
柱旁出九室四隅各七尺法天以七紀柱外餘共作曹  
約准面別各餘丈一尺內室別四達八楹檢與古合請  
依為定其戶仍外設而不閉內外有柱三十六每柱十  
梁內有七間柱根以上至梁高三丈梁以上至屋峻起  
計高八十一尺上圓下方飛檐應規請依內樣為定其  
蓋屋制據考工記改為四阿請依禮加重檐准太廟安  
鷓尾堂四向各依方色請施四垣四門及辟雍按太廟安

禮及前代說辟雍多無水廣內徑之數蔡邕云水廣二  
十四丈四周於水外周隄又張衡東京賦稱造舟為梁  
禮記明堂陰陽錄水行左旋以象天水廣二丈四丈恐  
傷於闊請減為二十四步垣外量取周定仍依故事造  
舟為梁其外以周圓隄并取陰陽水行左旋之制按三  
輔黃圖殿垣四四方在水內高不蔽目殿門准太廟南  
門去廟階遠近為制仍立西門八觀依太廟南門別各  
安三門施元闔四角造三重巍闕此後羣儒紛競各執  
異議不顯慶元年禮官議太宗不當配五人帝太尉長  
定且止  
孫無忌等議曰宗祀明堂必配天帝而伏羲五代本配  
五郊參之明堂自緣從祀今以太宗作配理有未安伏  
見永徽二年追奉太宗以遵嚴配當時宗祖先在明堂  
禮司致惑竟未遷祀乃以太宗降配五人帝雖復亦在  
明堂不得對越天帝謹按孝經孝莫大於嚴父嚴父莫

大於配天昔者周公郊祀后稷以配天宗祀文王於明堂以配上帝又尋歷代禮儀且無父子同配明堂之義唯祭法云周人禘嘗而郊稷祖文王而宗武王鄭元注曰禘郊宗祖謂祭祀以配食也禘謂祭昊天於圓丘郊謂祭上帝於南郊祖宗謂祭五帝五神於明堂也尋鄭此注乃以宗祖合爲一祭又以文武共在明堂連祗配祠良爲謬矣故王肅駁曰古者祖有功而宗有德祖宗自是不毀之名非謂配食於明堂者也審如鄭義則經當言祖祀文王於明堂不得言宗祀也凡宗者尊也周人既祖其廟又尊其祀孰謂祖於明堂者乎鄭引孝經

以考殷周一泊貞觀並無一代兩帝同配於明堂伏惟

高祖太武皇帝躬受天命奄有神州創制改物體元居正爲國始祖抑有舊章太宗文武皇帝道格上元功清下贖拯率土之塗炭布大造於生靈請准詔書宗祀於明堂以配上帝從之乾封初仍祭五方上帝依鄭元義司農少常伯郝處俊議明堂檢舊禮用鄭元義新禮用于肅義詔依舊用鄭元義復議立明堂左僕射于志寧等請爲九室太常博士唐昕等請爲五室高宗令於觀德殿依兩議張設親與公卿觀議上以五室爲便不定又止二年十二月詔祀明堂感帝高祖

太宗崇配仍總祭昊天上帝及五天帝三年三月議定

下詔改元為總章分萬年縣置明堂縣總章三年三月

具明堂規制下詔其明堂院每面三百六十步當中置

堂乾之策二百一十有六坤之策百四十四總成三百六十步當中一匡堂處二儀中定三才之本自降

院每面三門同為一字徘徊五間各開門時有三月故

每一所開三門一年有十二月故周迴十二門又易院

三為陽數二為陰數合而為五所以每門舍五間

四隅各置重樓其四墉各依方色按淮南子地有四維故四角四樓又有五

方水火金木土五方各異基八面象八方按周禮黃琮

色其牆各依本方之色禮地鄭元注琮者八

方之玉以象地形故知地形八方漢武帝立高丈二尺

八觚壇以祀地故今為八方之基以象之

徑二百八十尺陽律六陰呂六陰陽數合高丈二尺易

十又漢書九會之數有四十合為二百八每面三階

周迴十二階漢書天有三階故每面三階每階二十五

級按文子從凡至基上一堂其宇上圓按道德經大得

以寧王得一以為天下貞又曰道生一一生二二生三

三生萬物又漢書太極元氣含三為一又曰天子以四

海為家故置一堂以象元氣并取四海為家之堂每面

義又周禮蒼壁禮天鄭注壁圓象天故宇上圓

九間各廣丈九尺按尚書地有九州又易堂周迴十二

門一歲也每門高丈七尺潤丈三尺周易陰數十陽數

數五陰數八堂周迴二十四牕天有四氣牕高丈三尺年

并二月潤丈一尺天數一櫺二十三天數九地數二十

四明八卦共二堂心八柱長五十五尺按河圖八柱承

五十有五以為柱之長也堂心之外置四輔天有四輔星八柱四輔之外

第一重二十柱天數五地數十并第二重二十八柱漢書有八節八政八

八宿第三重三十二柱漢書有八節八政八外面周廻

三十六柱按漢書一卦八柱之外柱脩短總有三等象

才都合百二十柱按禮記天子三公九卿二十七其上

檻周廻二百四柱易坤之策百四十有重楣二百一

十六條乾之策二百大小節級棋總六千三百四十五

按漢書月會之數重幹四百八十九枚漢書章月二百

六百三十四總成下柳七十二枚象七十上柳八十四枚

漢書推九會之數有七十八司馬彪注枿六十枚按漢

太歲之法有六十連拱三百六十枚易一卦之日小梁六十枚

象六十甲子枿二百二十八枚漢書章中二方衡一十五重

五行生數一十有五南北大梁二根太極生陽馬三十六道易緯

十六節椽二千九百九十根按漢書月法二千三百九十

千九百九十九大栒兩重重別三十六條總七十二按淮南子

五日一風一風飛檐椽七百二十九枚漢書從子至午共

堂檐徑二百八十八尺乾之策二百一十堂上棟去

階上面九十尺天數九地數十以四檐去地五十五尺

大衍之數五十五上以青陽玉葉覆之淮南子曰青陽為詔下

之後猶詳議未決後竟會立武后臨朝垂拱元年有司

乾隆十二年校刊

禮四

十一

議圓丘及南郊明堂嚴配之禮成均助教孔元義奏議  
曰臣謹按孝經云孝莫大於嚴父嚴父莫大於配天明  
配尊太之天昊天是也物之大者莫大於天推父比天  
與之相配行孝之大莫過於此以明尊嚴之極也請奉  
太宗文武聖皇帝高宗天皇大帝配昊天上帝於圓丘  
義符孝經周易之文也神堯皇帝肇開王業應天順人  
請配感帝於南郊義符大傳之文也又孝經云宗祀文  
王於明堂文王言祖而云宗者亦是通武王之義請太  
宗高宗配祭於明堂義符周易及祭法之文太子右諭  
德沈伯儀議曰謹按禮有虞氏禘黃帝而郊嚳祖顓頊

而宗堯夏后氏亦禘黃帝而郊鯀祖顓頊而宗禹殷人  
禘嚳而郊冥祖契而宗湯周人禘嚳而郊稷祖文王而  
宗武王鄭元注云禘郊祖宗爲祭祀以配食也禘謂祭  
昊天於圓丘祭上帝於南郊曰郊祭五帝五神於明堂  
曰祖宗伏尋嚴配之文於此最爲詳備得禮之序莫上  
於周禘嚳郊稷不聞於二主明堂宗祀不兼於兩配以  
文王武王父子殊別文王爲父上配五帝武王對父下  
配五神孝經云嚴父莫大於配天則周公其人也昔者  
周公宗祀文王於明堂以配上帝不言嚴武王以配天  
則武王雖在明堂理未齊於配祭旣稱宗祀義獨主於



尊嚴雖同兩祭終爲一主故孝經緯曰后稷爲天地主  
文王爲五帝宗也必若一神兩祭便則五祭十祠薦獻  
頻繁實虧於數此則神無二主之道禮崇一配之義竊  
尋貞觀永徽共遵專配顯慶之後始創兼尊必以順古  
而行實謂從周爲美高祖神堯皇帝請配圓丘方澤太  
宗文武聖皇帝請配南郊北郊高宗天皇太帝制禮作  
樂告禪升中率土共休普天同賴竊惟莫大之孝理當  
總配五天鳳閣舍人元萬頃范履冰等議謹按見行禮  
昊天上帝等祠五所咸奉高祖神堯皇帝太宗文武聖  
皇帝兼配今議者引祭法周易孝經之文雖近古之祠

殊失聖旨伏據見行禮高祖太宗今旣兼配五祠當依  
舊無改高宗在功烈而無差豈祀配之有別請奉歷配  
五祠從之郊丘諸禮皆以三祖俱配至四年二月毀東  
都之乾元殿就其地造明堂因下詔曰時旣沿革莫或  
相遵自我作古用適於事今以上堂爲嚴配之所下室  
爲布政之居其制度異諸儀法故不全載來年正月一日可於明堂

宗祀三聖以配上帝其月明堂成號爲萬象神宮天授  
二年正月乙酉日南至親祀明堂合祭天地以周文武  
及武氏先考先妣配百神從祀並於壇位以茅布席而  
祀武太后又於明堂後造佛舍高百餘尺始構爲大風

振倒又重營其功未畢證聖元年正月景申夜佛堂災  
延燒明堂至明而盡尋又無雲而雷起自西北來未幾  
復令依舊規制重造明堂凡高二百九十四尺東西南  
北廣三百尺上施寶鳳俄以火珠代之明堂之下圍遶  
施鐵渠以為辟雍之象初為明堂於堂後又為天堂五級至三級則俯視明堂矣未就  
並為天火所焚至重造制度卑狹於前為天堂以安大  
象鑄大儀以配之天堂既焚鐘復鼻絕至中宗欲成武  
太后志乃斷象令短建聖善寺閣以居之其明堂殿於  
西南桷上又以木於中柱之不欲人見因駕九龍盤於  
之狀其圓蓋上施二丈金鳳  
至是改鳳為珠羣龍捧之  
天冊萬歲二年五月造成  
號為通天宮四月又行親享之禮大赦改元為萬歲通  
大明年九月又享於通天宮中宗即位神龍元年九月

親享明堂合祭天地以高宗配季秋大享復就圓丘行

事迄於睿宗之代神龍元年享昊天上帝於東都明堂

封故開元五年行幸東都將行大享之禮以武太后所

造明堂有乖典制遂圻依舊造乾元殿太常博士馮宗

建天樞太儀乾元遺趾與重閣層樓人斯告勞天寶貽

誠煨燼甫過遽加脩立今請削彼明堂復乾元殿則堂

宇無偏人識其舊矣詔令所司詳議奏聞刑部尚書王

志愔等議咸以此堂所置有乖典制請改圻依舊造乾

元殿每臨御依正殿禮自是駕在東都常以元日冬至  
於乾元殿受朝賀季秋大享依舊於圓丘行事十年復  
題乾元殿為明堂而不行享禮二十年季秋大享於明  
堂祀昊天上帝以睿宗配又以五方帝五官從祀籩豆

樽壘之數與雩禮同

時起居舍人王仲邱建議曰顯慶

禮祀昊天上帝於明堂准孝經后

稷配天文王配上帝先儒以為天是感精之帝即太微

五帝皆是星辰之例且上帝之號皆屬昊天鄭元引五

帝按周禮王將旅上帝祀五帝由此觀之上帝五帝是

有差別又孝經嚴父莫大於配天其下文即云宗祀文

王於明堂以配上帝鄭注云上帝亦天也然則禮享上帝有合

主故異其處孔安國云帝亦天也然則禮享上帝有合

經義而五方皆祀行之已久今亦二

禮並行以成司令大亨之義

詔將作大匠康詵素往東都毀之詵素以毀拆費功乃

奏請且拆上層但留下層以為正殿從之復依舊改為

乾元殿其大享儀具開元禮

初萬歲通天元年四月鑄

依四方列焉蔡州鼎名承昌高丈八尺受千八百石冀

州鼎名武興雍州鼎名長安兖州鼎名日觀青州鼎名

少陽徐州鼎名東原揚州鼎名江都荆州鼎名江陵梁

州鼎名成都八州鼎各高一丈四尺受千二百石用銅

五十六萬七百一十二斤鼎上各寫本州山川物產之

象仍令著作郎賈應福殿中丞薛昌容鳳閣直事李元

振司農錄事鍾紹京等分題之左尚令曹元廓畫仍令

宰相諸王率南北宿衛兵十餘萬人併枝器大半白象

等共曳之自元武門外曳入天后自制曳鼎歌詞令曳

者唱和焉其時又造大儀鐘斂天下貢金三品竟不成

九鼎初成令以黃金千兩塗之納言姚璿諫曰夫鼎者

神器貴在質朴自然無假別為浮飾臣觀其狀先有五

彩輝煥錯雜其間豈待金色方為炫耀從之開元二年

八月太子賓客薛謙光獻東都九鼎銘其蔡州銘武后

自制文曰犧農首出軒昊膺期唐虞繼踵湯禹乘時天

下光宅域內雍熙上元降鑿方建隆基紫微令姚崇等

奏曰聖人啓運休兆

必彰請宣付史館

朝日夕月

周 隋 漢 魏 晉 齊 後魏 後周

周制以柴祀日月星辰

鄭眾云實牲體於柴上日者陽

精屬天月者陰精屬地陰道挈

制於陽故月屬天而從

日壇曰王宮月壇曰夜明牲幣

於陽有同實柴之義

禮四

通鑑卷四十四

乾隆十二年校刊

俱色赤樂與祭五帝樂同禮神之玉以珪璧珪璧取殺於

上帝殺王摺大珪執鎮珪纁藉五采五就以朝日王朝

色界切示有所尊訓人事者也王者父天而母地兄日而姊月

故常以春分朝日秋分夕月况人得不事耶君子履端

於始舉正於中王服元冕所以尚質自朝至暮行祭之

故本二分也禮先以牲幣於柴上而燔之升煙於天以同五帝之儀

凡祭日月歲有四焉迎氣之時祭日於東郊祭月於西

郊一也二分祭日月二也祭義云郊之祭大報天而主

日配以月三也月令十月祭天宗合祭日月四也但四

時有分有合二分之日祭謂分也大報天而主日

配之是合也大報配祭之時日燦於壇月埋於坎瘞埋

之時白血始燔燎之時自氣先合為大祭分為中祭郊

特牲云大報天而主日其理宜重用犢分祭宜輕輕則

用少牢拜日於東郊拜月於西郊者此因而祭於郊也

郊特牲大報之時掃地而祭燔柴而郊就陽位也祭法

分祭之時王宮祭日夜明祭月以少牢在壇上觀禮拜

不於地也至時於二祭所用珪玉亦無差別

日於東門之外此會同禮日於南門外禮月於北門外

此謂會同以夏秋冬變拜言禮者谷祀也祀月於北郊

者太陰之精以為地神也若王巡狩會盟燔柴升烟以

祭日是君自以君道而祭陽也方伯之會○漢武帝立

盟則瘞埋以祭月是臣自以臣道而祭陰

二十八年始郊太一朝日夕月改周法其後常以郊泰

時質明出行竹宮東向揖日其夕西向揖月即為郊日

月又不在東西郊遂朝夕常於殿下東面拜日羣公無

四朝之事○魏文帝詔曰天子拜日東門之外禮方明

也而漢儀煩褻似家人之事非尊天之道黃初二年正

月乙亥朝日於東門之外而正月非二分之義祕書監  
薛靖論云按周禮朝日無常日鄭元云用二分秋分之  
時月多東升西向拜之背實遠矣朝日宜用仲春之朔  
夕月宜用仲秋之朏淳于睿駁之引禮記云祭日於東  
祭月於西以端其位周禮秋分夕月並行於上代西向  
拜月雖如背實亦猶月在天而祭之於坎不復言背也  
猶如天子東西遊幸其堂之官及拜官猶北向朝拜寧  
得以背實爲疑明帝太和元年二月丁亥朔朝日於東  
郊八月己丑夕月於西郊始得古禮○晉因之武帝太  
康二年有司奏春分朝日寒溫未適不可親出詔曰頃

方難未平今戎事已息此禮爲大遂親朝日○齊末東  
昏侯永元元年何佟之議王者兄日姊月馬鄭用二分  
盧植用立春佟之以爲日者太陽之精月者太陰之精  
春分陽氣方永秋分陰氣向長天地至尊故用其始而  
祭以二至日月次天地朝敬故以二分差有理據則融  
元得義矣今按漢儀上採周禮春分之義又無諸侯之  
事無所出於東郊今正殿卽會行禮之廷官常以春分  
正殿之廷拜日其夕月文不分明佟之謂魏代所行善  
得與奪之衷今謂以春分朝於殿廷西東向而拜日秋  
分夕於殿廷東西向而拜月此所謂正於日月以端其

位服無旒藻之飾蓋本天至質朝日不得同昊天至質之禮故以元冕三旒近代祀天服袞冕十二旒極文章之美則是古今禮變禮天朝日服宜有異頃代天子小朝會服絳紗袍通天金博山冠斯卽今朝之服次袞冕者也竊謂宜服此拜日月甚得差降之宜○後魏孝文帝太和十五年詔曰近論朝日夕月皆以二分之一日於東西郊行禮然日月有餘閏行無常准今若一以分日或值日出於東而禮於西尋情卽禮不可施行昔曹魏薛靖以爲朝日取月一日爲朔夕月三日爲朏朔者月形始著今未知朏朔二分何者爲是游明根等對曰考

按舊式准校衆議宜從朏月○後周春分朝日於國東門外爲壇如其郊用特牲青珪有邸皇帝乘青輅及祀官俱青冕執事者青弁司徒亞獻宗伯終獻燔燎如圓丘秋分夕月於國西門外爲壇於坎中方四丈深四尺燔燎禮如朝日也○隋因之開皇初於國東春明門外爲壇如其郊每以春分朝日又於國西開遠門外爲坎深三尺廣四丈爲壇於坎中高一尺廣四尺每以秋分夕月牲幣與周同○大唐二分朝日夕月於國城東西各用方色犢備開元禮

禋六宗 虞 周 漢 後漢 魏 晉 後魏

虞書云禋于六宗○周制祀昊天上帝大裘而冕祀五帝亦如之又云以禋祀祀昊天上帝○漢興於甘泉汾陰立壇禋六宗平帝元始中王莽孔光等奏曰祀典功也地理山川海澤所生殖也易有八卦乾坤六子水火相逮雷風不相悖山澤通氣然後能變化既成萬物是日月雷風山澤易卦六子之尊氣所謂○後漢安帝元初六年三月庚辰初立六宗祀天地四方之神於洛陽西北戌亥之地比於太社時司空李郃奏曰按尚書禮舊制馬融曰萬物非天不覆非地不載非春不生非夏不長非秋不收非冬不藏禋於六宗此之謂也鄭元曰禋煙也取其氣達升於陽也孔安國曰精意以享謂之禋宗尊也所尊祭其祀有六埋少牢於太昭祭時相近於坎壇祭寒暑王宮祭日夜明祭○魏明帝立六宗

祀六子之卦

明帝疑其事以問王肅亦以為六子之卦故不廢矣

景初二年改祀

太極中和之氣

時大講其神散騎常侍劉邵以為萬物負陰而抱陽中氣以為和六宗者太極

中和之氣為六氣之宗者也

○晉初罷其祀

時司馬彪表云六宗

之禮不應特

後復立六宗祀因魏舊事

時擊虞奏按舜受終禮於六宗

漢魏相仍著為貴祀凡崇禮百神放而不致有

○後魏

明元太常三年立六宗祀皆有別兆祭有常日牲用少

牢至孝文太和十三年詔祀天皇太帝及五帝之神於

郊天壇

時大議禮祀之禮高閭曰六宗之祀議者不同凡十一家莫能詳究遂相因承別立六宗之兆

總為一位而祭之帝曰尚書稱肆類上帝禮於六宗文相連屬理似一事上帝稱肆而無禋六宗言禮而不肆其名以此推之上帝六宗當是一時之祀非別祭之名肆類非獨祭之日禮非地祀之用六宗者必是天皇大

乾隆十二年校刊

禮記卷四十四

禮記

帝及五帝之神是祭帝之事故稱禋以闕其地故稱六宗一祭也互舉以成之今祭圓丘五帝在焉其幣牲俱禋故稱肆類上帝禋於六宗一祭而祀備焉六祭俱備無煩別立○試評曰虞書肆類

於上帝禋於六宗望於山川徧於羣神漢以王莽等奏日月星辰山川海澤六子之卦爲六宗者按周禮以實柴祀日月星辰則星辰非六宗矣卦是物象不應祭之後漢馬融以天地四時爲六宗者禮無禋地與四時之義孔安國言寒暑日月水旱爲六宗者於理有乖鄭元以星辰司中司命風師雨師爲六宗者並是星質不應更立風師雨師之位魏劉邵以冲和之氣六氣宗之者氣先於天不合禋天之下氣從天有則屬陰陽若無所

受何所宗之其間有張廸以六代帝王張髦以宗廟三昭三穆等並不堪錄後魏孝文帝以天皇大帝五帝爲六宗於義爲當何者按周禮以禋祀昊天上帝則禋祀在祀天不屬別神及司服云祀昊天上帝大裘而冕祀五帝亦如之昊天五帝乃百神之尊宗之義也或曰書旣云類上帝何更言禋者此敘巡狩記禮之次矣將出征肆類也禋宗偏祀六天也何以肆類之文而迷都祀之禮乎

大禘

夏

後周

殷

周

秦

漢

魏

東晉

宋

禘之義

禘字亦從虫昔今

取祭義故從示

曰伊耆之代而有其禮古之



君子使之必報之是報田之祭也其神神農初為田事

故以報之或云神農即伊耆也若爾則神農初為田事

代總號其後子孫為天子者始樂以由桴土鼓明堂位

由桴葦籥伊耆之樂也禮也者索也合聚萬物而索享

亦伊耆氏按尚書云堯崩四海遏密八音則由桴○夏

后氏更名曰嘉平廣雅曰嘉善也平成也○殷更名

曰清祀廣雅曰清潔而祭祀也據廣雅夏則曰清祀殷

○周因之復名大禘天子之禘以歲十二月建亥合聚

萬物而索享之春官宗伯以鬯辜祭四方百物禘牲膾

為禘焉崔靈恩云禘祭用少其祭以主日也主日其光

農以休息之以伊耆氏初為禘故立官以名野夫黃冠

焉而掌其事通其休息論語曰黃衣狐裘黃冠草服

黃冠草服言祭以息人象其時物之色季秋而草木

是也其執貢者戴草笠而至尊野服也既禘而收人息

已故既禘君子不興功收謂收斂積聚也息人之祭與

也建亥之月報萬物息老休農又各燕會故子貢觀於

禮謂孔子曰一國之人皆若狂賜未知其樂言以謹禮

儀為序今恣情飲酒載號載呶未知其樂孔子曰百日

之勞一日之澤非爾所知也言此是報人一年勞苦今

士反其宅水歸其壑昆蟲無作草木歸其澤○秦初因

日臘後復曰嘉平臘者獵也田獵取禽獸以祭先祖也

也新故交接伏臘大祭而報功也蔡邕獨斷曰○漢因

臘者歲終大祭縱飲非迎氣故但送而不迎

復曰臘或曰臘之名始自漢氏按左傳虞季冬之月星

乾隆十二年校刊

禮四

三

迴歲終陰陽以交勞農大享臘言祭宗廟旁祭五祀蓋

典○魏因之高堂隆議臘用日云王者各以其行之盛

而祖以其終而臘水始於申盛於子終於辰故水行之

君以子祖以辰臘火始於寅盛於午終於戌故火行之

君以午祖以戌臘木始於亥盛於卯終於未故木行之

君以卯祖以未臘金始於巳盛於酉終於丑故金行之

君以酉祖以丑臘土始於未盛於戌終於辰故土行之

君以戌祖以辰臘今魏得土而王宜以戌祖辰臘博士

秦靜議古禮歲終聚合百物祭宗廟謂之禘皆有常日

臨時造請而用之又無正月祖祭之禮漢氏用午祖戌

之神有八一日先穡二日司穡先穡若神農為土三日

農農田峻也鄭眾曰田峻古之四日郵表謂田峻於

連之所造田舍焉為郵田峻古之五日貓虎所以迎貓為食田鼠

亭屋宇督約百姓之處也迎虎為食田豕也六日防防所蓄水七日水壩水壩

貓虎之神而祭焉亦以障水八日昆蟲昆蟲暑生寒死慎索鬼神而

受水亦以池所以八日昆蟲昆蟲暑生寒死慎索鬼神而

致百物原百物者謂五方嶽鎮海瀆山川澤邱陵墳行

者其動物則羽羸用六奏之樂大司樂云一變而致羽

毛鱗介四靈等物及山林之祇三變

而致鱗物及邱陵之祇四變而致毛物及墳衍之祇五

變而致介物及土祇六變而致象物及天神變猶更也樂成則更

奏之六奏而禮畢東方之祭用太蔟姑洗南方蕤賓西

方夷則無射北方用黃鍾為均焉每奏有所感致和以

來之凡動物敏疾地祇高下之甚者易致羽物既飛又

走川澤有孔竅者蛤蟹走遲貴行孔竅則小是其所

為舒疾之分土祇原隰及平地之神也又云禘則飲幽

象物有象在天所謂四靈麟鳳龜龍頌擊土鼓

頌擊土鼓之頌即七月藉稻作酒之頌謂八禘以記四

方各有祭四方年不順成八禘不通以謹人財也穀不

熟則不通於禘焉順成之方其禘乃通以移音人也移

使人謹於財用言美也詩頌豐年曰為彼酒醴烝畀神服以皮弁素服

妣以洽百禮此其美之餘也移以致切殺色界切送終喪

而祭素服以送終也葛帶榛杖喪殺祭所為息老物也

素服衣又云黃衣黃冠而祭息田夫也祖五祀於是勞

臘午者南方之象故以午祖正月為歲首故以寅始用

午祖戌者歲之終萬物畢成故以戌臘小數之學因就

傳著五行以為說皆非典籍經義之文也尚書易經說

五行水火金木土王相衍天地陰陽之義故易曰坤為

土土位西南黃精之君盛德在未故大魏以未祖戌者

歲終日窮之辰不宜以為歲初祖祭之行始也易曰坤

利西南得朋東北喪朋丑者土之終故以丑臘終而復

始乃終有慶宜如前以未祖丑臘奏可之○東晉元帝

大興二年未臘前一日詔明日當為范氏從母舉哀百

官戒嚴尚書郎張亮議曰天子祭宗廟社稷鼎俎既陳

不得終事者四若五服之喪以常降者不以廢從母無服之喪不宜廢事舉哀又禮祭之明日改祭於祊以燕皇尸殷謂之彤周謂之繹今雖未施彤繹之祭先王之典聖人重不忘但大臘之日休息黎衆百日之勤一日之澤未可戒嚴○宋因之水德王祖以子臘以辰○後周以十月祭神農伊耆以下至毛介等神於五郊五方天地星宿四靈五帝五官嶽鎮下至原隰各分其方合祭之上帝地祇神農伊耆人帝於壇上南郊則以神農既禮無其祀三辰七宿則爲小壇於其側自嶽鎮以下則各爲坎餘於平地皇帝爲初獻上帝地祇神農伊耆

及五人帝冢宰亞獻宗伯終獻上大夫獻三辰以下中大夫獻七宿以下自天帝至羽毛之牲玉帛皆從燎餘從瘞祭畢帝如南郊便殿明日乃禮訖又知西郊禮訖又至北郊祭訖還宮○隋初因以孟冬下亥禮百神開皇四年詔曰前周歲首今之仲冬建亥之月大禮可也後周以夏后之時行姬氏之禮考之前代於義有違其十月行禮者停可以十二月爲臘於是始革前制前周姬氏後周宇文氏○大唐貞觀十一年房元齡等議曰按月令禮法唯祭天宗近代禮五天帝五人帝五地祇皆非古典今並除之季冬寅日禮祭百神於南郊大明用犢二籩

乾隆丁二年校刊

通典卷四十四

三十四

豆各四簋簠甄俎各一神農及伊耆氏各用少牢一籩  
豆等與大明同后稷及五方十二次五官五方田峻五  
嶽四鎮四海四瀆以下方別各用少牢一其日祭井泉  
於川澤之下用羊一卯日祭社稷於社宮二十八宿五  
方之山林川澤邱陵墳衍原隰鱗羽羸毛介水墉坊郵  
表啜貓虎及龍麟朱鳥白獸元武方別各用少牢一每  
座籩豆各二簋簠甄俎各一禘祭凡百八十七座當方  
年穀不登則闕其祀禘之明日又祭社稷於社宮如春  
秋二仲之禮開元中制儀季冬臘日禘百神於南郊之  
壇若其方不登則闕之其儀具開元禮

靈星

周

漢

東晉

大唐

周制仲秋之月祭靈星於國之東南

東南祭之就歲星之位也歲星為星

之始最尊故就其位王者所以復祭靈星者為人祈時以種五穀故別報其功也五經通義曰靈星為立尸故云絲衣其紵載弁綵綵傳言王者祭靈星公尸所服之衣也今按鳧鷖詩每云尸據傳天子諸侯祭社稷尸也今祀靈星言公尸未詳所出綵音芳休切 ○漢興八年高帝命郡國縣邑立靈星祠時或言周典而邑立后稷之祀至今血食以其有播種之功也於是高帝命立靈星祠三輔故事長安城東十里有靈星祠一云靈星龍左角為天田主穀農祥晨見而祭之言祠后稷而謂之靈星者以后稷又配常以歲時祠以牛古時歲再祭靈星春秋用少牢壬辰位祠之王為水辰為縣邑令長侍祠舞者童男十六人即古之龍就其類也舞象教田初為芟除次耕種次耘耨驅爵獲刈春籩之

形象成功也○東晉靈星配饗南郊不特置祀○大唐開元禮立秋之後祀靈星於國城東南天寶四載勅升為中祠

風師雨師及諸星等祠周 後漢 晉 大唐

周制太宗伯以實柴祀日月星辰以禋燎祠司中司命

風師雨師禋積也詩云芄芄域樸薪之禋之三祠皆積柴實牲體焉星五緯也辰謂日月所會十二

次也司中司命文昌第五第四或曰中能上能下能祀五帝以用實柴之禮鄭司農云司中能三能司命文昌宮星也風師箕也月令立春後丑日祭風師於國城雨師畢也能音台

東北立夏後申日祀雨師於國城西南秋分日享壽星

於南郊壽星南極立冬後亥日祀司中司命司人司祿

於國城西北○後漢以丙戌日祀風師於戌地以巳丑

日祀雨師於丑地牲用羊豕又於國都南郊立老人星

廟常以仲秋祀之立心星廟於城南常以季秋祀之○

晉以仲秋月祀於國都遠郊老人星廟季秋祀心星於

南郊壇心星廟○東晉以來配饗南郊不復特立○隋

令太史署常以二月八日於署廷中以太牢祠老人星

兼祀天皇大帝天一太一日月五星勾陳北極北斗三

台二十八宿丈人星孫星都四十六座凡應合祀享官

亦大鑿給除穢氣散藥先齋一日服之以自潔其儀本之齊制

○大唐開元二十四年七月勅宜令所司特置壽星壇

乾隆十二年校刊 禮四 三

恒以千秋節日修其祠典又勅壽星壇宜祭老人星及  
角亢七宿著之恒式其儀具開元禮天寶四載勅風伯  
雨師並宜升入中祀仍令諸郡各置一壇因春秋祭社  
之日同申享祀至九月勅諸郡風伯壇置在壇之東雨  
師壇之西各稍北三數十步其壇卑小於社壇造其祭  
官准祭社例取太守下充天寶五載四月詔曰發生震  
蟄雷為其始畫卦陳象威物  
效靈氣實本於陰陽功大施於動植今風伯雨師久列  
於常祀唯此震雷未登於羣望其以後每祀雨師宜以  
雷師同壇祭其牲  
別置於祭器也

通典卷第四十四

文化甲子

通典卷第四十四

通典卷第四十四

