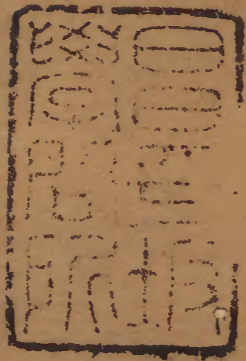


譚友夏合集

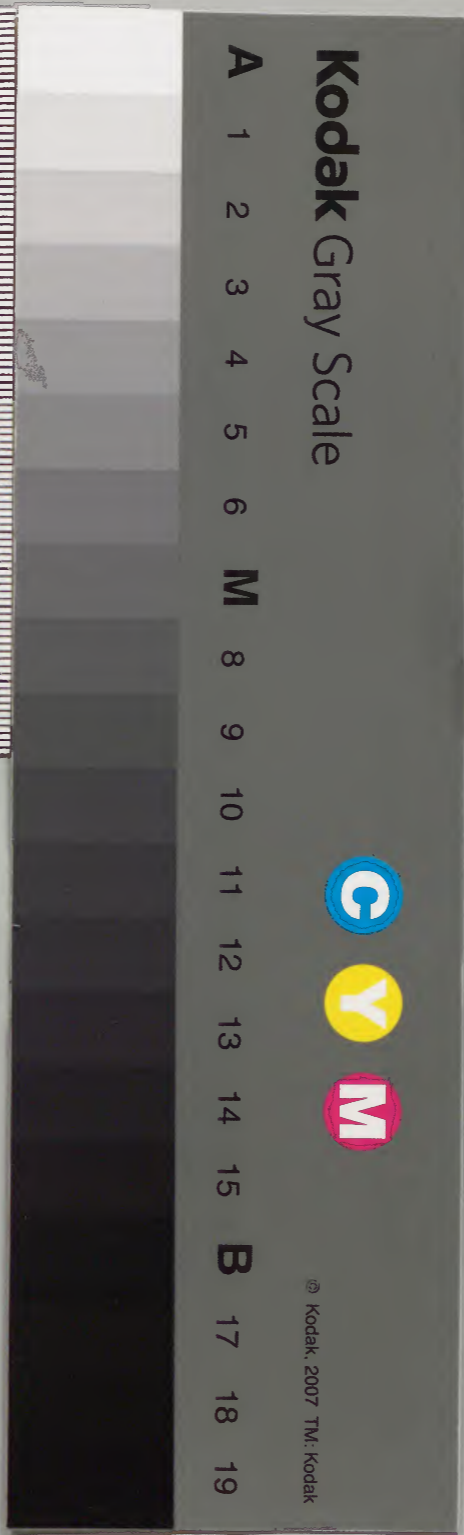
三十三



漢書門			
一	六	二	一
七	七	二	號
六	函	號	類
一	冊	架	冊

內閣文庫			
三	一	漢	
七	〇	書	
函	三	冊	
二	〇	架	
冊	冊	號	類

內閣文庫	
番號	漢 10622
冊數	10(9)
函號	317 118





新鐫譚友夏合集目錄

嶽歸堂

淺草文庫

卷之二十二

五言絕句

戲寄伯肯

江行四首

其一

其二

其三

其四

卷二十二目錄

送茂之入燕

獨吟

代楊姬柬友人

其二

姊妹詞

托小米弟收雪

上山 以下三十一首
皆九峰山詩

下山

穀雨前日催僧採茶

松柴 大剡山

拾松枝婦人 大剡山

長廊 大剡山

勸山僧工課 大剡山

頭茶 中人茶

二茶

三茶

同遠韻服膺坐泉橋

納涼于廊 大剡山

開佛殿仍反鎖之與諸子寂然坐地或任意

遶行

客至

出谷

飲山中人家

晨起開樓看諸嶺松色

同舍弟默坐小塔上察山間秋色一人禮塔

不言周視而去予怪焉尋跡之無異也

夜別九峰山

踏青詞

春暮見岸上草

戀響臺

汲君山柳毅井水試茶于岳陽樓下

其二

其三

繁川莊爲無易詠六章

其二

發舟答別陳元朋

忽憶

在錢塘吳興間皆逢王修微女冠每用詩詞
見贈臨別答以六章

其一

其二

其三

其四

其五

其六

題伯敬畫贈俞彦甫

代燁如四解

其二

其三

其四

少弟元亮端午回勗以詩

徐元歎寄二畫詩

二十九夜同木從齋宿柳菴呈真公

六言

月泊洞庭

山還

其一

其二

其三

其四

家園示弟

其二

其三

其四

答王以明遠訊

其一

其二

其三

送胡用涉之越訪徐西安

寄徐子卿

其二

其三

其四

冬夜過村聞迴向菴鐘聲懷亡友徐九揚

其二

七言絕句

送伯肯先生還里

鄭季卿移家至題其春草齋

答彥先雨夜見柬

題李長蘅畫寒林

閏十一月新月

夢到上新河而醒因寄張克雋尤時純林茂

西之曲與文十一人聯韻

舟聞對文史江樓病生

其二 張燈同人寄黃美十

赤壁示同遊諸子

聞伯敬南姬生子消息

歸經玉泉

歸經蒙惠二泉

紀行

坐雲中勸僧

贈妓同汪闍夫袁述之作

行參中絕句

得止生內姬楊宛叔書扇遙贈一絕句

將至錫山望尤時純

秋盡逢劉同人

答修微女史

西菴與男女十一人拜佛

西菴贈伯芽校書

與同人赤山哭汪闍夫

其二

逢王妓朝餘江樓病坐

團風別同人兼寄黃美中

月中舟赴劉子不覺遂至黃州

有以水晶甌盛薔薇花露見寄者戲有所與

為二小詩詠之

其二

住孟誕先新居送之北上

伯敬闕歸得閩中曹能始王永啓商孟和蘇州徐元歎四書各題絕

其一

其二

其三

其四

月次畢

新鐫譚友夏合集卷之二十二

竟陵譚元春友夏著

濟陰成德韞用先

評

古吳張澤州臣

五言絕句

戲寄伯

○此○意○獨○知○

前車馬欲佚後車幔欲開歡儂各相照忘度歌風臺

江行四首

花樹空如洗鴉鷗凍不飛逢船試借問半是為冬歸

其二

棹轉盤塘口，鴉銜片肉斜。愁他征不息，有稅到神鴉。

壽語苦語使令人長之

其三

盛世寬儒士，褒衣每自如。爪牙來大索，怒是一牀書。

風刺不忍道盡

其四

安慶臨江滌，城高比塔高。漢文繇代邸，何有打城勞。

送官之入燕

久雨傷羈客，依依復送行。莫愁前路滑，漸入異鄉晴。

晴字着異鄉便安感

獨吟

強讀架邊書，遶籬飛白蝶。舉頭如有人，階前落一葉。

代楊姬柬友人二首

調笑中有嫌有怨

閒坐妝樓下，買花不買葉。客從何處來，戲郎兼戲妾。

其二

今朝出桃葉，明朝折柳枝。不及渡頭船，尚有無人時。

姊妹詞

常意比、多、幾、層、轉、折

姊欲養鸚哥，問妹妹不許。笑姊一何癡，鸚哥能言語。

托小米弟收雪二絕句

忍寒提甕行，行到無人處。明夏北牕開，一甕先及汝。

上山 以下三十一首皆九峰山詩

人真抱勝情，具即為之生。青蒼看不厭，移足踏松聲。

下山

俯身松下路，石與屐相商。落日催人返，幸逢東月光。

穀雨前三日催僧採茶

晴有雲不採，吾聞諸季疵。貴精兼貴少，莫待葉舒時。

松柴

松枝可憐綠，樵樹伐山光。不忍香生爨，但言春氣香。

拾松枝婦人

婦人不斤斧，所愛松枝殘。靜倚隄邊較，濤聲何樹乾。

長廊

東廊穿西廊，風雨徒然有。信是風雨時，閉門不可久。

勸山僧工課

山僧欲戀山成佛，是第二人趨。鐘鼓聲云是山中寺。

頭茶

萌芽不可折，除却桑茶論。桑老傷蠶意，人情亦有新。

二茶

同是嫩而拳，何知非兩前。辨茶如辨水，江半南零泉。

三茶

生意窮三摘纖毫貴一真采山牙笋外不慕遠峰春

同遠韻服膺坐泉橋

苔草水光浮行人飛兩眸但知橋上過安知橋上休

納凉于廊

磬聲隨扇住遶我散松風風力迴衣帶還來鳴磬中

開佛殿仍反鎖之與諸子寂然坐地或任意流

行

香燈歸杳默金碧入深沈坐與行非我諸天門裏心

客至

鶯旁有客至茶笋與相當見他初入坐眼亦在山光

胸中無羊而有愧海

出谷

足音清歷歷林鳥未思飛高興有程限不聞鐘處歸

飲山中人家

荷氣生前坐榴花紅一溪牧童歸應客黃犢過山西

趣事不嫌其野

晨起開樓看諸嶺松色

有松有分合品松無淺深氣于多處肅曉在烟中陰

具從十一悟中領茶得盡

同舍弟默坐小塔上察山間秋色一人禮塔不

言周視而去。予怪焉尋跡之無異也。

人未嘗無悟但不能全證追之

山空秋一歲何處辨秋天靈蠢俱無說方知山悄然

夜別九峰

招歸是明月。追送此泉聲。峰亦知予去。秋天一救輕。

雨情俱不能及

踏青詞

鄉友清事胡笑尺矣

隨人風俗出不解閣中藏見客遙分路自知是女郎

春暮見岍上艸

春艸岍邊出亦在岍邊深君莫踏春艸離人三月心

登太子巖晴望

上山如鹿駭上巖如猿急條理橫與豎仰資三光九

戀響臺

山外始春盡山寒多落葉溪聲下葉聲反怪飛黃蝶

怪字安從知是

汲若山柳毅井水試茶于岳陽樓下

定字奇

湖中山一點山上復清泉泉熟湖光定甌香明月天

其二

臨湖不飲湖愛汲柳家井茶照上樓人君山破湖影

其三

不風亦不雲靜菴擎月色巴丘夜望深終古涵消息

繁川莊為無易詠

不杖入寒雲。雲深見父老。曉來春水生。語笑相聞早。

其二

川分清白
江水灌田

雲濤盤不盡。穡事動川香。江水存民力。何辭白道光。

發舟答別陳元朋

翻得妙

我即石尤風。如何舟得去。鼓枻誦新詩。是予風順處。

轉得奇

忽憶

小姬未解事。一拙係予思。不避堂前婦。問予歸幾時。

在山在錢塘。吳興間皆逢。王修徵女冠。每用詩詞見。

贈臨別答以六章

相送萬里碧。月光生道心。始知人意淺。不及雪流深。

其二

離時碧萬重。晤時黃一色。與汝看孤帆。不霜何可得。

其三

西陵松已暮。潛在橋邊行。夜半候舟出。沈沈作鳥聲。

其四

不用青衫濕。天涯淪落同。前夜三絃客。一聲霜露空。

其五

素澹出閨來介怒人稱小小自持我在鏡邊過。妄言君尚好。

其六

播搢無從入。山莊獨閉門。自然水滿研。我亦到荒村。

題伯敬畫贈俞彥直

寒林初幾株。久漸生林薄。吐納一亭中。何須上山閣。

代燁如四解

寒宵一片箋。頻放筆牀處。學郎書未終。忽寫蘭花去。

又

雙枝臘梅花。香遶別離處。花在此瓶中。餘香出簾去。

又

與郎愛月光。行入霜多處。無事亦無言。同眼看月去。

又

有客畫溪山。是郎歸路處。嫌他添一舟。真使郎西去。

少弟元亮端午回勗以詩

諸弟撲黃梅。汝在梅邊立。莫羨衆爭嬉。威儀小時習。

徐元歎寄二畫詩

一為仇十洲女畫櫻桃

寫鳥啄櫻桃。啄之意如渴。上口是何時。櫻桃子不落。

一為馬姬湘蘭寄王百穀芝蘭圖

寫蘭兼寫芝可憐老妓心如乞默思大易言同心正一物

二十九夜同木從齋宿柳菴呈真公

梅花寒寸心照磬亦能響老衲與香住此香隨磬往

六言

月泊洞庭

全迷起止何在忽過朝昏未警眼闕雲霄從心開遠心間
看出妙月上湖平漁人漠漠無火商船勞勞有人獨立清波
最久亦如山夜深更

山還

青嶂秋江影倒黃州夜渡聲齊潦餘人住峰頂送罷
僧投澗西

其二

僮僕皆空客裏形神盡在山中孤菴坐處秋色野艇
移時晚風

其三

牛羊落日途遠麀鹿當時價平若問交道今古王生
添人潘生胡生

其四

西山雷山興盡竟陵秣陵思煩夢去常先書去弟婚古人
之風
常先男婚

家園示弟三

凶年殺禮人怨暇日新文自憫聞往江南色喜偶遊
人情如此
村北行艱

其二

池水留分北里木橋移置西偏此中興廢雖小何事
大悟撫不之過如此
規圖不然

其三

穿屋綠筠無礙邊隄烏相不宜也愛秋霜染處但防
春水生時下賦四首

答王以明遠訊三首

蜀山兵定人靜老友天寒信來自笑艸堂雖閉野橋
邊有門開

其二

聞汝園居竹滿又聞梅榦尤奇繇來艸木堪敬能共
高人老時

其三

讀書益人意智學道吐爾聰明欲待聰明盡吐方從爾問無生

送胡用涉之越訪徐西安

狗次高

月為今冬全好江惟寒夜覺深高堂一拜舟遠不全無繫戀妻孥寸心

寄徐子卿四首

交情世情不定故我今我無他背人常懷以慨獨居或嘯也歌

其二

蘭杜不如青艸年年洲上春生倚樓與客烟覽遙過江帆骨驚

其三

記君當日山志春到西山可暴亦履危楊然崑習瞻遍收雲物吹心

其四

將學陰符智短欲謀陽羨徭苛壺口年來可惱鷄聲夜半如何

冬夜過村聞迴向菴鐘聲懷亡友徐九惕二絕

句

陰幽 上之 凡 〇 如 左

宵光滴瀝今野朝響依違昔牀聲耳如相來去幽明
如 始各滿徬徨。

其二

燒入多霜不滅寒兼欲雨惟危孤齋記我行處老衲
如君在時。

七言絕句

送伯管先生還里

蟪蛄握手未經旬忽指金陵別返輪寄語慈闈兼弟
出 知 添 制妹道子知勸久遊人

鄭季卿移家至題其春草齋

曾讀巴山采木行似聞山上子規聲微宮得罪休言

早春艸留君住浴城
神 留 姓 於 攀 轅 〇 臥 轍

答袁九雨夜見柬

一嶺寒雲催凍葉全村密露下餘花從來作客依僧
舍閒看僧歸尚有家

題李長蘅畫寒林

野老風霜不出林未知何事尚關心上靜直不妨孤寂無落葉下無

葉山遠天寒冬事深

閏十一月新月
祇有微痕未有明重添湖上仲冬晴依依寒水堪憐
處似怯年光不忍生

夢到上新河而醒因寄張克儔尤時純林茂之
大江汎汎夢焉之口去東南尋所知夢裏相逢亦有
數竹風敲醒泊舟時

舟聞

楊柳不遮明日愁盡將江色與輕舟遠鐘波緩而水如媚而潏
溼來到耳邊天已秋

其二

檣燈隱見碧波紅頂禮聲聲惜福同始覺凡夫有白
業萬船俱靜木魚中

赤墜示同遊諸子

三遊赤壁偶興思下拜蘇公荒穢祠往蹟不須深抱
恨只如壬戌以前時

問伯敬南姬生子消息

子未生時少女愁不須全問到箕裘懷中若有攜持
物即滅郎前片片羞

歸經玉泉

細○想○靜○想○字○字○通○出

蟬立山光山薄寒晚秋聲短應泉難幽鐘秀塔泉同
性音在其中請細觀

歸經蒙惠二泉

元氣蒼蒼勝玉泉細源分出一溪烟靜看今夜衣邊
月知落蒙邊落惠邊

紀行

至按
足股

竹將松補青諸塢河與流連碧一船寒裏覓春真不
易寸心推處是春天

坐雲中勸僧

投戶輕雲共遠心老僧依火怯春陰山雲出入艱難
際莫便關門此念深

贈妓同汪間夫袁述之作

衫回扇掩目相因盼欲流光辨客真若待山紅霜灼
灼攜君去作晚秋人

行暴中絕句

山在皇虞猶未春可知天地亦栖神忍將光響私蟲
山亦見古人奇甚
鳥不引奇山見古人

得止生內姪楊宛叔書扇遙贈一絕句

新詞自寫未曾歌郎有良朋謂若何角枕豈無孤寢
○若若港中情事宛然
夜不如筆墨共郎多

入山尋可結艸亭處

最憐門外蒼蒼路欲理泉邊颯颯心閒置小亭僧不
管二三人與鳥蟲深

將至錫山望尤時純

秋積扁舟水滿隄聞君不出在梁谿八年相見天猶
○真景八詩最妙
暗未到門前山雨齊

秋盡逢劉同人

不知君亦至江城江甚涼時寒未成城裏逢君郊外

冷氣蕭索

語共將閒思待霜生

答修微女史

宵燈曉火共西湖船隔書聲聽又無歸後憶君先憶
此春晴春雨長藤蕪

其二

奇踪不定可天涯。傳汝梅邊亦有家。人如人憐俱未受。或將宜稱問寒花。

西庵與男女十一人拜佛

男身女志各從容。相照樓邊五載冬。君不思惟好年力。看予涕淚聽烟鐘。

西庵贈伯芽較書

性習文人欲自除。君仍學此是何如。幽香一炷休潛禱。恐惹他生愛讀書。

與同人赤山哭汪開夫

剗那共往我孤還。伴約琴樽多未閒。莫恨長君今幾歲。能來一拜即朱顏。

其二

寒艸平沙路有因。赤山殘雪記今春。一言未有君先

歎。猶恨東風挾彈辰。

逢王妓朝餘江樓病坐

欲待風消看靜江。月邊烟下是君廳。秋橙顏色無多盼。願愛孤鴻不易雙。

團風別同人兼寄王美中

善處行藏與霽陰別時只有太平心建奴未滅蜀先
謀問是山川何處深

月中舟赴劉子不覺遂至黃州

深於涉起不覺○說到婁京可待

欲老江黃製一船米薪書史向遙天他年未必帆中

○幽感

月泊到城邊即汝邊

有以水晶瓶盛薔薇花露見寄者戲有所與為

二小詩詠之

一瓶冰玉照無痕收得名花曉夜魂是露永香香永

○娟娟細影聲響欲○塵
露附君身影欲長存

其二

溼香貽爾發天真頗為花覓揀受人何事一瓶香不

○珍○重○得○妙○

散幽花曉露是前因

住孟誕先新居送之北上

○別况婁間止此已盡

每構樓居住不輕令子先住識檐楹笑看經世以開

日常遶晨昏几案行

劉濟甫諸君約以臘月訪予兄弟寒河

經月苦無多笑處寒河近有一鐘聲冰霜蘚滿庸人

路莫與春舟待水生

思之

[Faint bleed-through text from the reverse side of the page]

伯敬闕歸得閩中曹能始王未啓商孟和蘇州

徐元歎四書各題一絕句

○奇○妙○ 又掩映待深

粵西山水若高煙紫蓋蒼梧俱道邊作客作官翻似

乍石倉幽住十餘年 右得能始書

其二

湖上山中念共居身閒月好遍僧廬只須一夕風篁

嶺抵過年年病起書 ○罪然 右得永啓書

其三

聞我園林非舊觀自言出戶較前難閩中天地不能

雪積入君書一寸寒

右得孟和書

其四

交游散後與君親如○此○相○感○處○豈○是○一○見○可○了未見君時作故人書寄笑言詩寄

愧愁君兀兀只孤身

右得元歎書

寫谷一見

梅歸堂卷廿二終

新鐫譚友夏合集目錄

梅歸堂已刻詩選

卷之二十三

諸稿自序

題虎井詩

題自訂制藝

題西陵草

題秋尋草

題退尋詩 三十二章記

題客心艸

題遊首集

題仙室艸

題霜湖艸

題秋冬之際艸

題拭桐艸

題簡遠堂詩

附諸名家序

譚友夏詩序

寒河詩序

寒河集序

簡遠堂詩序

簡遠堂詩序
簡遠堂詩序
簡遠堂詩序

題虎井詩

謝靈運詩集
謝靈運詩集
謝靈運詩集
謝靈運詩集
謝靈運詩集
謝靈運詩集
謝靈運詩集
謝靈運詩集
謝靈運詩集
謝靈運詩集

新鐫譚友夏合集卷之二十三

嶽歸堂已刻詩選

竟陵 譚元春友夏著

鴛水 盛民苓譽來

古吳 張 澤艸臣 評

諸稿自序

題虎井詩

客南中一園其東數十武土人言有虎井愛其名披
榛往尋上無石欄木榦中無長綆旁無車馬洩溺汲
不數家正以平平無奇而後身親歷窺始知其異家不數家
不數家正以平平無奇而後身親歷窺始知其異家不數家
不數家正以平平無奇而後身親歷窺始知其異家不數家

才自出

亂日煮一瓶○各游貴游皆不能辨以試客客即韻不辨也。茶罷輒有遠思。

以詩為清課并蓋有微助焉。題曰虎井詩。物固有不可忘者。古來勝蹟常因一人得名。後世或有知予詩者。過虎井而指曰。譚子名詩者即此也。予報虎井矣。

者。過虎井而指曰。譚子名詩者即此也。予報虎井矣。

者。過虎井而指曰。譚子名詩者即此也。予報虎井矣。

者。過虎井而指曰。譚子名詩者即此也。予報虎井矣。

者。過虎井而指曰。譚子名詩者即此也。予報虎井矣。

者。過虎井而指曰。譚子名詩者即此也。予報虎井矣。

者。過虎井而指曰。譚子名詩者即此也。予報虎井矣。

自訂制藝序

予生平見人中後必談文人亦傾耳而聽之以為中

固文章之效也。中而冠其曹則尤文章之力也。嘗從

而笑之。牛已肥而始欲探其爵祿不入之胷中。鴻已

飛而始欲留其雪上。偶然之指爪嗚呼世安有此哉。

默省前事予於諸生時棄時取於其業時作時止。於

世所號為名文章者時傲時鄙。縱心一往。恥為教束。

終身老巾衫。吾不怨而隨利推移。黍竊至此。正予不

敢妄談文之日矣。獨恨壬子以來文字多在人間坊

問之刻且四出懼其無故而加之以定論又懼其一
真無可奈何字一句無故而冒之以成法大乖予向者不衫不履
之意適有以文請者草土中借以遣哀合舊來師友
圈點過寬評騭過厚者削之以幾于盡而更自下圈
點自下評騭略明孤往之懷且以見得失真不在此
耳家弟元聲元禮識之過乎予者也同詞以請曰斯
言出而世復有以君為欺人者將奈何嗚呼是又不
然也人各有才與志耳才有分志志有數字千寫
而必肖其初之肥瘦思萬變而必依其初之高凡是

豈無分數耶人一切狂之而舍平趨奇舍奇就平希

一旦之合者造物之所必怒也有道于此盡其才篤
理還可便人自以退步為進步覺從來嗟氣不學
其志勿逢造物之怒是其人也於遇不遇何有乎而
真然自天遇未嘗不在其中或者有之耳往甲子予以恩貢上

京念道里長去親遠年迫四十食玉炊桂出入沙糞
之中似不容空返此念偶邪誤聽人言束心學程墨
時文晝諷誦之夜覆被思之技將成而精光退雖闡
中為本房所收彼造物者安肯聽其苟得于是謬說
其五策字句以巧行其怒予懼甚退而不敢作一字

者二年。夫子固退。而三年不敢作一字者。而又敢欺人乎哉。

題西陵艸

甲寅之歲。予與鍾子選定詩歸。精論古人之學。似有入焉者。而適以其時往西陵。遇境觸物。所思所筆。遂若又進一格。宜都劉子。手是詩而歎曰。我知鍾子之甲戌。而子丙戌也。百里之內。十年之外。而造化捷若此。予與鍾子。蹙然改容。急掩其口曰。何至遂如子所言。

世予與論于嶺然如客居其口曰可至哉嗚呼
甲寅而于丙辰也百里之內一季之長而盡出蘇
香又豈一畝宜爾墮于手是若而漢曰其吸乾于
人盡清而盡以其耕卦西刻豈對歐林而思則筆
甲寅之歲于與論于嶺家特龍離館古人之學也

題秋尋艸

題秋尋艸

予赴友人孟誕先之約以有此尋也是時秋也故曰
秋尋夫秋也艸木踈而不積山川澹而不媚結束涼
而不燥比之春如舍佳人而逢高僧于綻衣洗鉢也
比之夏如辭貴游而侶韻士于清泉白石也比之冬
又如恥孤寒而露英雄于夜雨踈燈也天以此時新
其位置洗其煩穢待遊人之至而游人者不能自清
其胸中以求秋之所在而動曰悲秋予嘗言宋玉有
悲是以悲秋後人未嘗有悲而悲之不信胸中而信

紙。上。子。悲。夫。悲。秋。者。也。天。下。山。水。多。矣。老。子。之。身。不。
細心觀覽即一木一石具有蒼深幽
 足。以。了。其。半。而。輒。于。耳。目。步。履。中。得。一。石。一。湫。徘徊。
窮之氣知以粗淺浮率界於心胸耳目之間其靈
 難。去。入。西。山。恍。然。入。雷。山。恍。然。入。洪。山。恍。然。入。九。峰。
趣已遊身流得明秀之助耶
 山。恍。然。何。恍。然。之。多。耶。然。則。子。胸。中。或。本。有。一。恍。然。
 以。來。而。山。山。若。遇。也。子。乘。秋。而。出。先。秋。而。歸。家。有。五。
 弟。冠。者。四。矣。皆。能。以。至。性。奇。情。佐。予。之。所。不。及。花。柳。
 艸。逕。柳。隄。瓜。架。之。間。亦。可。樂。也。曰。秋。尋。者。又。以。見。秋。
 而。外。皆。家。居。也。誕。先。曰。子。家。居。詩。少。秋。尋。詩。多。吾。嘗。
 子。刻。秋。尋。艸。

題退尋詩三十二章記

秋。尋。之。三。年。子。懷。九。峰。率。兩。舍。弟。往。往。焉。自。春。達。秋。
始山中人也已而退家湖上復為湖上人始追搜之
 始。審。可。之。而。後。乃。今。有。詩。此。山。之。妙。不。在。游。而。在。住。
以之月詩見之詩之者決非詩也
 游。則。客。住。則。主。人。主。人。則。安。焉。作。入。九。峰。詩。春。秋。過。
安字有無數作爲
 眼。悵。然。歸。與。作。別。詩。非。雷。雨。窈。冥。必。登。山。作。上。山。詩。
 既。上。低。回。不。能。下。作。下。山。詩。遊。九。峰。者。攀。平。林。度。泉。
 橋。禮。香。刹。信。宿。山。房。以。爲。好。事。未。暇。登。峰。從。某。至。某。
 予。則。否。矣。作。遍。行。九。峰。詩。有。學。公。塔。學。公。者。開。山。祖。

也念其精神不出山外作禮塔詩學公法力堅永如
有○一○篇○六○女○章○在○其○中
 浴佛誦經諸教至今不廢作浴佛詩此外獨二三僧
 房木魚耳作勸僧工課詩九峰之勝其一在松其一
 在茶其一在筍筍不數園家有二小童善尋筍作食
 筍詩茶葉卷者上舒者下有三採作頭茶二茶三茶
 詩雨前者真不在芥下矣作雨前催僧詩隨造隨嘗
 之不以僧不以童子予與舍弟烹啜焉作造茶嘗茶
 詩予對松久私謂松之神栗然宜寺松之響縷然宜
 枕松之烟憤然宜晨松之狀矯然宜樓松之影澹然

宜月獨未察盛雪時想當宜耳故作樓宿聽松詩作
 暗松詩作月下看松詩作遍上僧樓看松詩詳
○妙○
 愛敬也見樵子或則勸止之止之不得然後歎息
 之作松柴詩其殘枝頽唐焉在地或繇風或繇老或
 繇鳥雀或繇斤斧繇斤斧者蓋不忍言矣拾者何罪
 作拾松枝婦人詩性好閑行遇可留處乃召弟友與
 俱在橋作坐泉橋詩在池作坐池上詩在石作攜卷
 選石詩在廊作納涼于廊詩廊東西通雨中不蓋不
 屐又作長廊詩在殿作開殿及鎖詩在田作寺田詩

因而遠想焉。則出谷矣。作出谷詩。余先舍弟元聲元禮從。孟子從。或劉子從。或柳子從。若諸子先。予從亦如焉。聞一客來。則欣然迎之。作客至詩。有招予者。予亦往。作飲山中人家詩。其詩頗或次。或不次。凡五言絕句三十二章爲集。是集也。山谷之開閉。蟲鳥之哀樂。僧農之隻偶。雨晴之升降。鐘磬之潤燥。予雖終身不忘也。而况其始離乎。此廬山諸道人遊石門時。所謂退而尋之也。往而尋之者淺。退而尋之者深。昔者秋尋又何也。

客心艸

客有自竟陵歷郊郢。過江陵。公安。至于澧。尋武陵。達晨窳。西見閩之蔡先生。抗言析義。惟日不足。忽思南嶽。一日汎桃川。沂蒸湘。將從此上岳樓。觀洞庭。夏漲以歸。往返且五千里。而自斷其漁仙以上之詩。題之曰客心艸。客之言曰。我乃掩之今後古人而往返此路也。惟墮時。蹊然氣盛。足以古有以萬乘客二西者。穆天子也。其心荒。有以依人客江陵者。王粲也。其心卑。之二者不足言。此公安也。子美所數月。憇者也。心沈沈乎其滯也。此澧也。三閩

所爲思公子也。心泔泔乎其若淚也。此武陵桃源也。劉子驥所有志而未往也。乃心之寄則已遠矣。此五溪也。太白所以入夜郎也。因爲洞庭葉飄落之瀟湘。其心至今耿耿在也。心也者。妙萬物而爲言。我以蔡先生來以二酉窮兩屐。以仙源問舟車。復欲以洞庭南嶽爲歸路。若郢若矢。獨行乎五千里之間。無穆滿之荒。無仲宣之卑。無子美之沈。無靈均之怨。亦無子驥之高尚。無供奉之曠宥。而自成其爲客心。人各有心。不可強也。于是自斷其漁仙以上之詩。而定之曰

客心艸

題遊首集

山首南嶽波首洞庭質之人無異詞予之好遊山水也其天資固然不至嶽而山不至洞庭而水不讀五經而先之以子史無篤論無正眼矣湖嶽詳而後他山水之美可以無溢他山水之幽可以不勞而聞也相疑注自題其所撰詩文曰遊首集虎井不得以金陵爭西陵不得以玉泉爭秋尋不得以寒溪爭退尋不得以九峰爭客心不得以二酉爭寒河亦不得以閭里之情爭安然而聽于斯遊也萬一心有得焉將賴斯遊

而以其詩文首諸稿乎。乃質之人或異詞矣。夫善其首者必顧其後。亦猶夫人之屋然冠者裸之跣之。其又何稱焉。則安知今之首斯遊也。非以自勵耶。

山木之美可以無盡。此山水之幽可以無窮。而幽也。其天資固然。不至燦而山不華。其幽而水不流。正首幽。燦也。首華。其於人。雖異。其於山水。亦無異。其於山水。亦無異。其於山水。亦無異。

題仙室艸

知慕叅者三十年。與鍾伯子約同遊者十年。丙辰歲既上衡山。閩蔡公嘉其遊。貽書囑以衡叅評次。然公信士。聞其有舊約。勸無負。丁巳與鍾子恮至襄陽待伯子。伯子不至。仲亦病罷歸。己未二月。勃勃有山志。偕友人王明甫僧凡公往。在山中五日。在路十五日。詩成于山中最。多。惟赴叅以下四首。成于路。清明詩成于界山。隆中習家池詩成于歸舟。恭謁七章。謁時不暇作。亦補于舟。與舍弟談山中事一首。答談叟一。

首成于家。凡詩之字句竄更者，亦定于家。居家閑十日，始作記。記營度又五日。始成今稿。念伯子寢處詩。聲情幽宛，行數重而不及追之，以入。文他家可忘，使其讀之，丁丁然將恕我負十年約也。

泰山一名仙室，借以名吾集。吾愧之。

予聞其音，音餘讀讀，其音與予對，至矣。公嘉其意，謂書以謝。公嘉其意，謂書以謝。公嘉其意，謂書以謝。

題湖霜草

予以已未九月五日至西湖，三旬有五日而後返。又過吳興，窮若雪，以為西湖之美在裏湖，若雪之美在二漾。汲汲乎為之賦詩，以顯于士君子間。而士君子之賀其遭者亦眾矣。當其不寓樓閣，不舍庵刹，而以琴尊書札托彼輕舟也。舟人無酬答，一善也。昏曉不爽其候，二善也。訪客登山，恣意所如，三善也。入斷橋，出西泠，午眠夕興，四善也。殘客可避，時時移棹，五善也。挾五善以長于湖，僧上鳧下觴，止茗生篙，楫因風。

漁菱聚火奇唱發流光升霞歛星移烟高霜滿或聞
鄰舟之一歎或當空閣之無聲似作賦體當斯際也屬秋冬乎
屬之人乎屬之湖乎曰不知也細而察之意綿綿于
空翠古碧之中逢客來而若斷目恍恍于衰黃落紅
之下觸松色而始明衆阜欣欣借紅葉爲魂魄六橋
歷歷仗明月以始終我懷伊何誰念及此夫哲人早
悟入山水而神驚志士多憂聞黃落則氣塞况乎望
山陟嶺杳然無極泊岼依村動必以情有西湖幽映
其外不待十里而步步皆深有兩高環照其上尋至

下重而層層欲霽江海倒射乎韜光之頂溪流送陰
于龍井之前響聲依然如蘇子過亭之日泉事其哀
○宜得表楚
同駱丞剡水之思又因而自念不已也予清緣既不
知人壯歲又將去已若得一聞臨澗對松半棹野航
藏身接友老母肯俯從于外子弟不相念于家任野
人之所之朝在山而夕在水度才力之所及書一卷
而詩一章則西湖二漾之間足吾生濟吾事矣縱不
能亦必踐李三長蘅之約樂饑忘返往來小築間自
勾盟以之于紅落自霜雪以之于炎歊自喧雜以之

于無人靜觀一年之消息。默審百物之去來。其為弘益。豈詩文而已耶。然二漾者。又予之所入而懼。懼而返返而復思入者也。苟不憚精魂之微。年載之久。游于其上。立于其中。映于其外。將使人蕩蕩默默而不自得。長蘅何擇哉。

題秋冬之際

昔人言秋冬之際尤難為懷。以之命篇。非是之謂也。何嘗快獨無憂。子之為懷良易矣。然則曷取焉。夫已冬而秋。不猶之方春而夏乎。哉。鸞花藻野。則春全在夏矣。紅黃振谷。則秋不遽冬矣。故君子際之。以容歲也。况獨往苦少。同志苦多。汎則方舟。登或共履。非甚胸中暗滯。其何默焉。然當斯際也。以遊則山澹澹而不至于癯。水宕宕而不至于嬉。故淵明所謂良辰入奇懷。靈運所謂幽人嘗坦步。每臨境下。筆皆抱此想矣。

其笑疎黃澁谷限煇不盡冬笑姑昔于烈之以容滿
冬而煇不盡之之春而夏平出謂其藥世也春全道
可嘗并黜無憂于之為對良長矣然則長如誰夫且
昔人言煇冬之烈以續為對以之命當非長之隨也
張煇冬之烈以續為對

題拭桐草

萬曆庚申迄天啓癸亥予四歲多在家意不欲為詩
即為詩亦不能成編吾師蔡公敬夫開府鄖陽招之
于承天喜其到作詩曰拂拭焦桐始塵中七八年讀
之內訟焉夫公日夜以去其心耳之濁身意之垢何
嘗一日在塵中如春者乃當如公言耳輯其四年之
詩以質而題曰拭桐草當其焦尾而識其足以琴琴
矣而又塵之無是理也出之于火而棄之于塵乃不
如復在火中予所居多桐率凡下不足以琴而竊愛

是悲感中說

之比于琴。月來風去。光響竦切。嘗身至其下而拭焉。未嘗責其為琴。亦未嘗聽其為塵。故題之曰拭桐草者。桐焉耳。

此詩... 亦不... 題... 夫詩文之道非苟然也...

題簡遠堂詩

夫詩文之道非苟然也。其大患有二。朴者無味。靈者有痕。故有志者常精心于二者之間。而驗其候以為淺深。必一句之靈。能回一篇之運。一篇之朴。能養一句之神。乃為善作。譚子曰：古人一語之妙。至于不可思議。而常借前後左右寬裕。朴拙之氣。使人無可喜而忽喜焉。如心居內。目居外。神光一寸耳。其餘皆皮肉膚毛也。若滿身皆心。心外皆目。人乃大不祥矣。然前後左右所以藏此一語者。亦必真如古人之寬朴。

精野堂 卷二十三 七

苟以古人不可思議之語藏于今人漫無精氣之篇。將并其妙語而累之。譬如人懷仙佛之心。而所裹皮肉。膚毛疥癩。猶可豈可市井乎。予進而求諸靈異者。十年。退而求諸朴者七八年。于所謂靈與朴者。終隔而不合。而其意亦未嘗不思以傳也。所謂名根也。人忘。深。矣。愛。字。更。切。寒。有。根。不。浮。細。入。無。謂。只。是。喚不忘名。則自愛名。若有根。則不浮。藏諸名山。傳之。其醒。虛。各。之。可。畏。耳人沈碑于水。安知後世不在山巔。所以取之者遠。矜之者重。不必親見。名之我歸。而寧忍百年之寂寂。以自結于不可知之人。其為根亦良可念矣。嘗見迫于

求傳者不傳。避一世之誹。貪衆人之譽。究竟不切于後世之好惡。而生前心血光陰付之可惜。又有步趨古人。久淹晚出。以為可傳者不傳。夫古人所可傳之處。未必皆在所傳處。而古人所自傳之路。豈有復為人。可以傳之路。雖毫釐相準。苦心有年。然迷于山者。漸深漸迷矣。譚子言至此。竦然喪其所謂名根。曰。靈與朴。吾所不敢忘也。傳不傳。固亦有數耳。吾何知焉。吾何知焉。

飛騫絕跡一舉千里晉陸士衡云精矐矐而彌鮮物
昭華而互進傾群言之瀝液漱六藝之芳潤又曰雖
將袖于予懷休他人之我先苟傷廉而愆義亦雖愛
爾必捐友夏持論類此宜其詩之不爲今人爲古人
不爲古人役而使古人若爲受役也余欲以宋齊迄
唐人語目友夏友夏必姑舍是鍾記室品王仲宣在
曹劉間別構一體劉公幹仗氣生奇動多振絕真骨
凌霜高風跨俗張司空道左大冲盡而有餘久而更
新殆近之矣試以質諸伯敬何如

寒河詩序

朱之臣

詩友夏已行詩有簡遠堂虎井秋尋西陵退尋客
遊首諸集大半皆遊覽所作而家刻止簡遠一種耳
余過寒河問友夏讀書處盡發其藏得諸集前後詩
刻之題以寒河序曰夫詩道最爲情韻情之所至乃
能日新而不可窮然惟絕有情人爲于音影之外別
具英變以轉未墜之綫故情不能至詩亦不至焉今
夫詩情之死也久矣先是于鱗輩專任浮響如土鼓
之不韻中郎于是以趣救之今攬其筆味正得嫣然

蔚然耳李北海云似我者拙學我者歿中郎之所謂
趣任彼法孤行可也前余刻友夏退尋艸于長安邸
中時有淺中郎者適見之曰惜也才但微近中郎耳
余遽曰子試舉其近者其八無以應夫世不能盡明
中郎以薄安識友夏友夏主惟遠情其爲詩清微靜
篤一以傳古人之深意而生之以變讀之正如春光
搖曳忽徙人之魂氣以赴之而又莫能問其消息之
所在蓋非常哀樂矣夫獄密移有力者覺視友夏
諸集于寒河顛影懷新已更何鍾處况執前所云云

于友夏謂何也友夏舉明詩追古者首鍾伯敬是稱
知言然友夏于伯敬絕無阿格我所必起人不能廢
友夏自道矣

和風集
大夏自誰矣
賦言然文夏于山遊野洲河外其河必其人不可
于大夏情河也夫夏與四音與古音自感其然其

寒河集序

蔡復一

詩樂致一也三百篇何刪哉存其可以樂者而已詩

而不可樂非真詩也音曰清音感曰幽感思以音通

音以感慧而詩樂之理盡是矣吾居有疑焉音行五

而寄八無非自然也自然之徵人之所宣不若其所

未宣傳送之直尋或不若依寓之隱約孰謂絲竹肉

之有間者而取舍其中曰漸近自然千年心耳莫能

自出嘈然和之彼殆未聞夫非絃之絃非指之指也

樂亡而稱詩者離音而事藻離感而取目而真詩危

大病根究竟能知而不能斷

存於人代。衆波沿接。持論益膚。一以爲摹古。一以爲
運我。皆然矣。而皆未然。夫自然真詩。雖無擇而存。而
其行于世也。細若氣。微若聲。不可以迹。古作者遺編
炯炯。向人如精神之在骨體。非善相者孰察其人之
天。而學人心成于習。借來者衆。而故我日以孤。真想
一綫。如石火之瞥見。而不可再追。蓋生熟安而主客
變。已之精神。莫知其所往矣。况能深求作者之精神
乎。嗚呼。古之爲樂也。受其一器。莫不喪我以從之。五
官七情。蕩然無留。而後高深爲之遇。入之愚。出之聖。

是謂幽感。幽感之於音。至矣。通乎神明。往來之無間。
古之與我。無地可寄。取舍而可浮。且易言之哉。吾讀
鍾伯敬譚友夏所定詩歸。而于樂若有會。伯敬自有
隱秀軒詩集。不論論友夏詩。其行者爲簡遠堂。爲虎
井。爲秋尋。退尋西陵。同遊未行者爲寒河集。而其情
理之離合淺深。亦若與年而相長。今春就我於二酉。
因有客心草子。贊之遊南嶽。因有遊首集。南嶽詩出
而友夏欲以其遊首諸遊。并以其集首諸集。觀者不
盡然。予謂諸集如秦青之謳。客心如季長之笛。嶽集

如叔夜之琴。客心之清。能使諸集自秀。而嶽集之幽。又能使客心自遠。蓋自西以之衡。而友夏所挾以借。來者窅然無餘矣。借來者喪。而真我真古出焉。此真友夏之樂也。伯牙移情於海上。吾非成連而贊友夏。嶽遊以滅沒之祝融。君為方子春。則吾學雖不能移人之情。亦差於友夏。此行無負。因為序歸之。而題其所未行之寒河集。噫。安得同執伯敬手。而三人者相與言樂哉。序友夏詩可也。以序詩歸亦可也。

簡遠堂詩序

鍾惺

簡遠堂近詩者。譚友夏近詩也。簡遠二字。則予近日札中所規語。而友夏取以自命其堂者也。友夏居心託意。本自孤迥。予為刻詩南都。而戒余勿乞名人一字為序。此其意何如哉。近頗從事汎愛兼容之旨。浮沉周旋。欲以居厚而免于忌。即其心未嘗不遙予。乃無已故隨境觸發不令自盡欲其心跡并耳。詩清物也。其體好逸勞。則否。其地喜淨穢。則否。其徑取幽雜。則否。其味宜澹濃。則否。其遊止貴曠拘。則否之數者。獨其心乎哉。市至囂也。而或

云如水。朱門至禮俗也。而或云如蓬戶。乃簡棲遙集之夫。必不于市于朱門。而古稱名士風流。必曰門庭蕭寂。坐鮮雜賓。至以青蠅為弔客。豈非貴心跡之併哉。夫日取不欲聞之語。不欲見之事。不欲與之人。而以孤衷峭性。勉強應酬。使耳目形骸。塵雜臭處。而欲其性情淵夷。神明恬寂。作比興風雅之言。不已遠乎。况乎性予而習昵。則違心意。僻而貌就。則謾世初借。而中踈。則變素。恒親而時乖。則示隙。友夏之欲泚愛。正恐其近薄而取忌。違心謾世薄道也。變素示隙。忌

媒也。欲以明厚而反薄。欲免于忌而媒之。非計之得者也。索居自全。挫名用。虛心直躬。可以適已。可以行世。可以垂文。何必浮沉周旋。而後無失哉。予又嘗謂古詩人矜局。無如杜審言。同時沈宋本其勁敵。而故相輕侮。不肯下想。其平日持論。必有與其痛痒不相中者。友夏年少。才高識廣。勇于自信。人所指摘。苟不能中。雖其言出畏友。不能強以必聽。而片語隻字。向予裁決。友夏亦何私于予。錦繡千尺。善作者不必善裁。善裁者不必善作。世固有不能詩而知詩者。予

所持論儻亦有以相中乎



嶽歸堂卷之二十三 終

