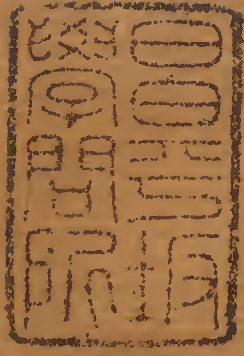


詩所



五言古詩

漢書門			
二	八	一	一
四	四	〇	七
冊	架	函	號

庫文閣內			
三	一	一	漢
九	一	一	書
函	二	一	
一	四	七	類
架	冊	號	

內閣文庫		
番號	漢	11117
冊數	24 (22)	
函號	319	128

四十三之六

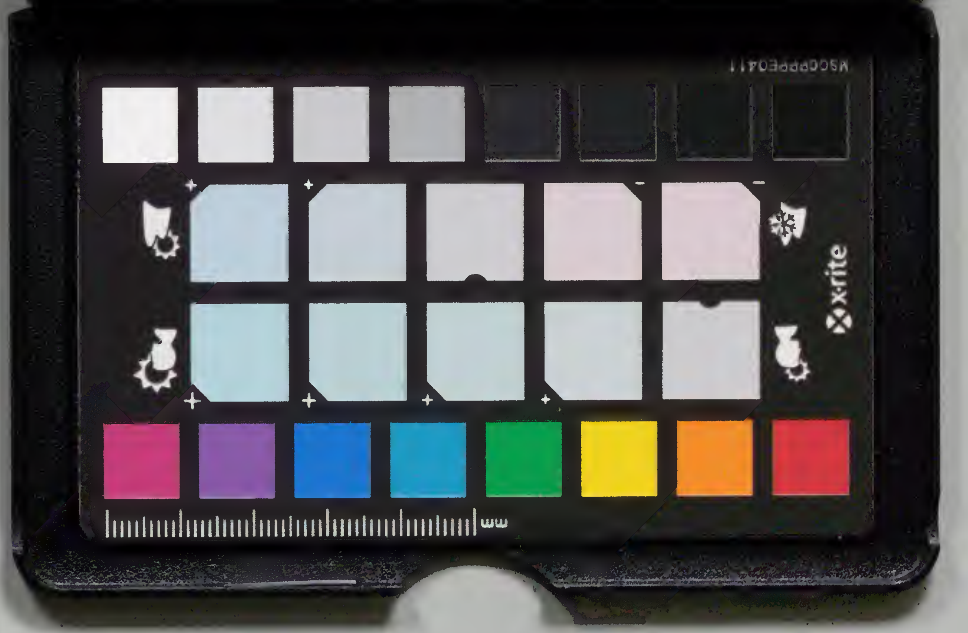


A 1 2 3 4 5 6 M 8 9 10 11 12 13 14 15 B 17 18 19

Kodak Gray Scale



© Kodak, 2007 TM: Kodak



詩集第四十三卷

五言古詩

竹扇

二首前首一作班固

晉許詢

供時有度量異好有團方來風堪避暑靜夜致清涼

良工眇芳林妙思觸物騁篔簹疑秋蟬翼團取望舒景

燈

習鑿齒

煌煌閒夜燈脩脩樹間亮燈隨風煒燁風與燈升降

望孤石

宋鮑照

江南多暖谷襍樹茂寒峯朱華抱白雪陽條熙朔風蚌
節流綺藻輝石亂煙虹泄雲去無極馳波往不窮嘯歌
清漏畢徘徊朝景終浮生會當幾歡酌每盈衷



詠栴榴枕

許瑤

端木生河側因病遂成妍朝將雲髻別夜與蛾眉連

詠博山香爐

齊劉繪

參差鬱佳麗合沓紛可憐蔽虧千種樹出沒萬重山上
鏤秦王子駕鶴乘紫煙下刻璠龍勢矯首半街蓮旁爲
伊水麗芝蓋出巖間復有漢游女拾羽弄餘妍榮色何
雜揉縹繡更相鮮麝麝或騰倚林薄杳芊蕤掩華終不
發含薰未肯然風生玉階樹露湛曲池蓮寒蟲悲夜室
秋雲沒曉天

和劉雍州繪

梁沈約

範金誠可則擗思必良工凝芳自朱燎先鑄首山銅瓊
姿信崑崙奇態實玲瓏峯嶸互相拒巖岫杳無窮赤松
遊其上斂足御輕鴻蛟螭盤其下驤首盼層穹嶺側多
奇樹或孤或複叢巖間有佚女垂袂似含風暈飛若未
已虎視鬱餘雄登山起重障左右引絲桐百和清夜吐
蘭烟四面克如彼崇朝氣觸石繞華嵩

詠扇

扇

二首後首一云詠七寶畫圖

齊丘巨源

瓊澤映冰鱗清風生月輪畫作景山樹圖爲河洛神倡
樓出素手歌席動丹唇宛轉含嬌意偏宜桃李人
妙縞貴東夏巧媛出吳闈裁如一作白玉壁縫似明月

五言古詩 卷四十三
輪表裏鏤七寶中銜駭雞珍畫作景山樹圖爲河洛神
來延揮握玩入與鑲釧親生風長袖際晞華紅粉津拂
盼迎嬌意隱映含歌人時移務忘故節改競存新卷情
隨象輦舒心謝錦茵厭歎何足道敬哉先後晨

詠竹火籠

謝朓

庭雪亂如花井冰粲成玉因炎入貂袖懷溫奉芳褥體
密用宜通文邪性非曲本自江南墟嬈娟脩且綠暫承
君玉指請謝陽春旭

同詠

無名氏

結根終南下防露復披雲雖爲九葉扇聊可滌炎氛安

能偶狐白鶴卵織成文覆持鴛鴦被百和吐氛氲忽爲
織手用歲暮倚一作羅裙

鏡臺

謝朓

玲瓏類丹檻茗亭似玄闕對鳳懸清冰垂龍挂明月照
粉拂紅粧插花理雲髮玉顏徒自見常畏君情歇

燈

發翠斜漢裏蓄寶宕山峯抽莖類仙掌銜光似燭龍飛
蛾再三繞輕花四五重孤對相思夕空照舞衣縫

燭

杏梁賓未散桂宮明欲沈變子經帷裏低光照寶琴徘徊

五言古詩 卷四十三 三
徊雲髻影的爍綺疏金恨君秋月夜遺我洞房陰

同柳惲虞炎王融詠坐上所見一物得席

本生潮汐池落景照參差汀洲蔽杜若幽渚奪江蘿遇
君時採擷玉座奉金卮但願羅衣拂無使素塵彌

同詠

梁柳惲

照日汀洲際搖風綠潭側雖無獨蠶輕幸有青袍色羅
袖少輕塵象牀多麗飾願君蘭夜一作夜闌飲佳人時宴息

詠簾

虞炎

青軒明月時紫殿秋風日曛隴引光輝晻曖映容質清
露依檐垂蛸絲當戶密褰開誰共臨掩晦獨如失

詠幔

王融

幸得與珠綴羃歷君之楹月映不辭卷風來輒自輕每
聚金鑪氣時駐玉琴聲但願置尊酒蘭缸當夜明

同沈約詠坐上玩器得烏皮隱几

謝朓

蟠木生附枝刻削豈無施取則龍文鼎三趾獻光儀勿
言素韋潔白沙尚推移曲躬奉微用聊承終宴疲

詠竹擯椰盤

梁沈約

梢風有勁質柔用道非一平織方以文穹成圓且密薦
羞雖百品所貴浮天寶幸承歡醕餘寧辭嘉宴畢

詠筆

梁武帝

昔聞蘭蕙月獨是桃李年春心倘未寫為君照情筵

詠燭

堂中綺羅人席上歌舞兒待我光泛灩為君照參差

賦書帙

昭明太子統

擢影兔園池抽莖淇水側朝映出嶺雲暮聚飛歸翼幸

襪緗囊用聊因班女織一合軒義曲千齡如可即

詠水中樓影

簡文帝

水底梁魚出萍間反宇浮風生色不壞浪去影恒留

奉和

主臺卿

飄飄似雲度亭亭如蓋浮熟看波不動還是映高樓

石橋

簡文帝

惠子臨濠上秦王見海神寫虹便欲飲圖星逼似真

奉和

庾肩吾

秦王金作柱漢帝玉為欄仙人飛往易道士出歸難

奉和

蕭若靜

連延過絕澗迢遞跨長津已數逢仙客兼曾度鶴人

壞橋

簡文帝

虹飛西林際星度斷山隅斜梁懸水跡畫柱脫輕朱

奉和

徐摛

匝欄生闌蘚覆板沒魚衣岸曲斜梁阻何時香步歸

賦得橋

簡文帝

浮梁既衝嶮通波信可陵乘空寫渭石跨岸擬河水斜
闌隱濁霧布影入清澗方知歌綠水無待榜蒼鷹

梁塵

依帷蒙重翠帶日聚輕紅定為歌聲起非關團扇風

詠筆格

英華表玉笈佳麗稱蛛網無如茲制奇雕飾雜衆象仰
出寫含花橫抽學仙掌幸因提拾用遂厠璇臺賞

詠鏡

四一作銖恒在側誰言覽鏡稀如水不見水似扇長含

輝全開玳瑁匣併卷織成衣脫入相如手疑言趙璧歸

奉和

高爽

初上鳳凰墀此鏡照蛾眉言照長相守不照長相思虛
心會不採貞明空自欺無言故此物更復對新期

奉和

朱超道

折花須自插不用暫臨池當由可憐面偏與鏡相宜安
釵釧獨響刷髮袖俱移唯餘心裏恨影中恒不知

奉和

王孝禮

可憐不自識終爾因鏡中分眉一等翠對面兩邊紅轉
身先見動含笑逆相同猶嫌鏡裏促看人未好通

賦得白羽扇

簡文帝

可憐白羽扇却暑復來氛終無顧庶子誰為一揮軍

詠籠燈

動焰翠帷裏散影羅帳前花心生復落明銷君詎憐

詠池中燭影

元帝

魚燈且滅燼鶴焰暫停輝自有銜龍燭青光入朱扉映
水疑三燭翻池類九微入林如燐影度渚若螢飛河低
扇月落霧上珠星稀章華終宴所飛蓋且相追

牀詩

宣帝

衡山白玉鏤漢殿珊瑚支踞膝申久坐屢好為頻移

詠紙

皎白猶霜雪方正若布基一作基宣情且記事寧同魚網

時

麈尾

匣上生光影毫際起風雋本持談妙理寧是用椎牛

詠履

雙見待聲宣並飛時表異處卑彌更妍常安豈悲墜

詠弓

虞人招不進繁氏久稱工已悲軒主跡復挹楚王風

詠竹火籠

臨賀王正德

楨幹屈曲盡蘭麝氛氳消欲知懷炭日正是履霜朝

賦得翠石

應令

南鄉侯推

依峯形似鏡構嶺勢如蓮映林同綠柳臨池亂百川碧
苔終不落丹字本難傳有邁東明上來遊皆羽仙

賦得山

庾肩吾

層雲靈峻嶺絕澗倒危峯刻削臨千仞嵯峨起百重行
曦上杳杳結霧下溶溶仁心留此屬休奉愧羣龍

詠孤石

朱超道

侵霞去日近鎮水激流分對影疑雙闕孤生若斷雲過
風靜華浪騰烟起薄曛雖言近七嶺獨立不成羣

賦得曲澗

劉孝威

澗流急易轉溪竹暗難開近樓俄已失前洲忽復迴石
岸生寒蘚沈根漬水苔菱舟失道去歸鳧迷徑來

詠冰

應教

沈君攸

日華照冰彩灼爍自相明陰潭欲半解陽岸已全輕未
釋苔文隱將銷草氣生稍得觀魚上非獨見狐驚儻逢
魏后術當驗可為城

詠井

范雲

乃鑿長林曲有浚廣庭前即源已為浪因方自成圓兼
冬積溫水疊暑泌寒泉不甘未應竭既涸斷來翮

悲廢井

因舊未嘗改緣甘故先竭歷稔久無禽一朝見開溼泌
泉既斯涌短綆將安設已獲丁氏利方見管公綵

詠玉階

一作何子朗

鮑子卿

玉階已夸麤復得臨紫微北戶接翠幄南路抵金扉重
疊通日影參差藏月輝輕苔染珠履微歛沸一作吹拂羅衣
獨笑崑山曲空見青鳧飛

賦得簾塵

徐摛

朝逐珠胎卷夜傍玉鈎垂恒教羅袖拂不分秋風吹

詠胡牀

應教

庾肩吾

傳名乃外域入用信中京足欵形已正文斜體自平臨
堂對遠客命旅誓初征何如淄館下淹留奉盛明

詠帳

沈約

甲帳垂和壁螭雲張桂宮隋珠既吐曜翠被復含風

詠筆

徐摛

本自靈山出名因瑞草傳織端奉積潤弱質散芳煙直
寫飛蓬牒一作引橫承落絮篇一逢提一作掌握重寧憶仲
升捐

為傅建康詠紅牋

江洪

雜彩何足竒惟紅偏作可灼爍類藻開輕明似霞破鏤

五言古詩 卷四十三 九
質卷芳脂裁花承百和且傳別離心復是相思裏不值
情牽人豈識風流座

與虞記室諸人詠扇

何遜

如珪信非玷學月但爲輪機杼靡蕪妾裁縫篋笥人搖
風入素手占曲掩朱唇羅袖幸拂拭微芳聊可因

詠畫扇

一作高爽

鮑子卿

細絲本自輕弱綵何足眄直爲發紅顏謬成握中扇乍
奉長門泣時承柏梁宴思粧開已掩歌容隱而見但畫
雙黃鵠莫作孤飛燕

賦得轉歌扇

庾肩吾

團紗映似月蟬翼望如空迴持掩曲態轉作送聲風

詠五彩竹火籠

沈氏

可憐潤霜質織剖復毫分織作迴風苕

一作迎製

爲縈綺文含芳出珠被耀綵接細裙徒嗟今麗飾豈念

昔凌雲

一作剖出楚山筠織成湘水紋寒銷九微火香傳百和薰氤氳擁翠被出入隨細裙徒悲今麗

質豈念昔凌雲

詠燈

吳均

昔在鳳皇闕七采蓮花莖陸離看寶帳爛熳照文屏檐
艷烟光轉氛氳霧裏輕能方三五夜桂樹月中生

前題

沈氏

綺筵日已暮羅帷月未歸
開花散四照含光出九微
風軒動丹焰冰宇一作水檻
澹青輝不忝輕蛾繞唯恐曉蠅飛

詠殘燈

紀少瑜

殘燈猶未滅將盡更揚輝
唯餘一兩焰纔得解羅衣

詠燈檠

王筠

百華曜九枝鳴鶴映冰池
朱光本內照丹花復外垂
流暉悅嘉客翻影泣生離
自銷良不悔明白願君知

詠蠟燭

執燭引佳期流影度單帷
腫隴別繡被依稀見蛾眉
英明不足貴焦燼豈為疑
所恐恩情改照君尋履綦

賦得照基燭詩刻五分成

劉孝綽

南皮弦吹罷終奕且留賓
日下房櫳閣一作開華燭命佳人
側光全照局迴花半隱身
不辭纖手倦羞今夜向晨

和簾裡燭

劉孝威

開關簾影出參差風焰斜
浮光燭綺帶凝滴汗垂花

詠鞞

蕭琛

抑揚應雅舞擊節逗和音
却馬旣云在將帥止思心

寶劍

吳均

我有一寶劍出自昆吾溪
照人如照水切玉如切泥
鏐邊霜凜凜匣上風淒淒
寄語張公子何當來見携

詠輕利舟

應臨汝侯教

王筠

君侯飾輕利搖蕩邁飛雲
凌波漾鷁彩汎水渙蛟文
電流已光絕鳥逝復超羣
倏忽方千里戀茲岐路分

津渚敗船

江祿

可愛木蘭資可憐丹桂質
逐浪徒言是乘風還自失
草蔓艖長埋沙巨舫難出
陸沈成許去無復乘流日

詠司農府春幡

徐勉

播穀重前經人天稱往錄
青珪禮東甸高旗表治粟
透遲乘旦風葱翠揚朝旭
平秩庭春司和氣承玉燭
豈伊盈八政兼茲辯榮辱
十千旣萬取利民誰不足

詠領邊繡

沈約

織手製新奇刺作可憐儀
縈絲飛鳳子結縷坐花兒
不聲如動吹無風自裏枝
麗色儻未歇聊承雲鬢垂

詠脚下履

丹墀上颯沓玉殿下趨鏘
逆傳珠珮響先表繡袿香
裾開臨舞席袖拂繞歌堂
所歎忘懷妾見委入羅牀

和定襄侯楚越衫

江伯瑤

裁縫在篋笥薰鬢帶餘香
開著不忍看一見落千行

渫井得金釵

湯僧濟

昔者倡家女摘花露井邊
摘花還自插照井還自憐
窺

五言古詩 卷四十三 十二
窺終不罷笑笑自成妍寶釵于此落從來非一年翠羽
成泥去金色尚如鮮此人今何在此物今空傳

詠剪綵花

劉孝威

葉舒非漸大花發是初開無論人訝似蜂見也爭來

前題

朱超道

淺深依樹色舒卷聽人裁假令春已度終住手中開

前題

鮑泉

花生剪刀裏從來訝逼真風動雖難落蜂飛欲向人不
知今日後誰能逆作春

詠步搖花

沈氏

珠華縈翡翠寶葉間金瓊剪荷不似製爲一作拈花如自

生低枝拂繡領微步動瑤瑛但令雲髻插蛾眉本易成

一作諒非桃李節彌令蜂蝶驚

宴宣猷堂各賦一韻詠物次第用得帳屏風案唾

壺履

陳後主

錦作明玳牀黼垂光粉壁帶日芙蓉照因吹芳芬拆帳

織成如績采琉璃畏風擊秦宮得絕超漢座殊班敵屏

風

已羅七俎滿兼逢百品易張陳答贈言梁室齊眉席右案

蘊仙此還異掌漏翻非役侍臣乃執捧良賓乃投擲右唾

壺

賢舍觀穴踵瓜田覩躡迹矩步今有儀用此
前嘉客履

三善殿夕望山燈

重岫多風煙華燈此岫邊涸浦如珠露彫樹似花鈿依樓雜度月帶石影開蓮既有常滿照羞與曉星連

奉和 一作柳嘗

江總

百花疑吐夜四照似含春的連星出亭亭向月新採珠非合浦贈珮異江濱若在扶桑路堪言泣日輪

宴光璧殿詠遙山燈

後主

照耀浮輝明飄飄落燼輕枝多含樹影煙上帶珮生雜

在遠如月依柳更疑星園中鶴采麗池上鳧飛驚

詠山 三首

釋惠標

靈山蘊麗名秀出寫蓬瀛香鑪帶煙上紫蓋入霞生霧捲蓮峯出崑開石鏡明定知丘壑裏併佇白雲情蛾眉信重險天日本仙居金華抱丹竈玉笥蘊神書幽人披薜荔怨妾採薜蕪紫巖無暮雨何時逢故夫丹霞拂層閣碧水泛蓬萊鰲岫含煙聳蓮崖照日開松門夾細葉石磴染新苔能令平子見淹留未肯回

詠水

祖孫登

驪泉紫闕映 一作龍川 珠浦碧沙沈岸闊蓮香遠流清

五言古詩

卷四十三

卅四

雲影深風潭如拂鏡山溜似調琴請君看皎潔知有澹然心

前題

釋惠標

曾添踈勒井經涌貳師營玉津花色亮銀溪錦積明舟如空裏汎人似鏡中行持將符上善利得動高情

賦得池

應教

張正見

遙天收密雨高閣映奔曦雪盡青山路冰銷綠水池春光落雲葉花影發晴枝琴樽奉終宴風月豈云疲

詠石

陰鏗

天漢支機罷仙嶺博棊餘零陵舊是燕昆池本學魚雲

詠空鏡臺

陳叔達

卽今妝飾廢凋零衢路間嫦娥與明月相共落關山

破鏡詩

徐德言

鏡

一作照下同

與人俱去鏡歸人未歸無復姮娥影空留明

月輝

詠柏複

一作詠複裙

蕭麟

的的

一作晶晶

金紗淨離離寶撮

一作縫

分纖腰非學楚寬帶

爲思君

屏風

北齊蕭愨

秦皇臨碣石漢帝幸明庭非關重遊豫直是愛長齡讀

記知州所觀圖見岳形曉識仙人氣夜辨少微星服銀
有秘術蒸丹傳舊經風搖百影樹花落萬春亭飛流近
更白叢竹遠彌青逍遙保清暢因持悅性情

麟趾殿詠新井

周宗懍

當為醴泉出先令浪井開銅新九龍殿石勝凌雲臺

賦得鸞臺

庾信

九成吹玉瑄百尺上瑤臺能將秦女去終是鳳凰來

詠畫屏風詩

二十五首

俠客重連鑣金鞍被桂條細塵鄣路起驚花亂眼飄酒
醺人半醉汗濕馬全驕歸鞍畏日晚爭路上河橋

浮橋翠蓋擁平旦雍門開石崇迎客至山濤載妓來水

紋恒獨轉風花直亂迴誰能惜紅袖寧用捧金杯

停車小苑外下渚長橋前澁菱迎擁楫平荷直蓋船殘

絲繞折藕芰葉映低蓮遙望芙蓉影只言水底然

昨夜鳥聲春驚鳴動四隣今朝梅樹下定有詠花人流

星浮酒泛粟瑱繞杯脣何勞一片雨喚作陽臺神

逍遙遊桂苑寂絕到桃源狹石分花逕長橋映水門管

聲驚百鳥人衣香一園定知歡未足橫琴坐石根

到一作想

三春冠蓋聚八節管弦遊石險松橫植巖懸澗豎流小

橋飛斷岸高花出迴樓定須催十酒將來宴五侯

五言古詩 卷四十三 十七
高閣千尋起長廊四注連歌聲上扇月舞影入琴弦澗
水纔窗外山花卽眼前但願長歡樂從今盡百年
日晚金槌絡朱軒流水車轆拂綠堤柳蕙飄夾路花定
迎劉碧玉將過陰麗華非是高陽路莫畏接羅斜
徘徊出桂苑徒倚就花林下橋先勸酒跂石始調琴蒲
低猶抱節竹短未空心絕愛猿聲近唯憐花徑深
千尋木蘭館百尺芙蓉堂落日低蓮井行雲礙芰梁流
水桃花色春洲杜若香就階猶不進催來上伎牀
搗衣明月下靜夜秋風飄錦石平砧西邊房接杵腰急
節迎秋韻新聲入手調寒衣須及早將寄霍嫫姚

山沒看樓殿間關望綺羅翔禽逐節舞流水赴弦歌
管吹藜竹新杯捲半荷南宮冠蓋下日暮風塵多
玉柀珠簾捲金鈎翠幔懸荷香薰水殿閣影入池蓮平
沙臨浦口高柳對樓前上橋還倚望遙看採菱船
高閣千尋跨重簷百丈齊雲度三分近花飛一倍低吹
簫迎白鶴照鏡舞山雞何勞愁日暮未有夜烏啼
河流值淺岸斂轡暫經過弓衣濕濺水馬足亂橫波半
城斜出樹長林直枕河今朝遊俠客不畏風塵多
度橋猶徙倚坐石未傾壺淺草開長埒行營繞細厨沙
洲兩鶴迴石路一松孤自可尋丹竈何勞憶酒壚

五言古詩 卷四十三 十九
上林春逕密浮橋柳路長龍媒逐細草鶴竇映垂楊水
似桃花色山如甲煎香白石青泉上誰能待月光
白石春泉滿黃金新埒開戚里車先度蘭池馬卽來落
花承舞席春衫拭酒杯行厨半路待載妓一雙迴
將軍息邊務校尉罷從戎池臺臨戚里弦管入新豐浮
雲隨走馬明月逐彎弓比來多射獵唯有上林中
三危上鳳翼九坂度龍鱗路高山裏樹雲低馬上人懸
巖泉溜響深谷鳥聲春住馬來相問應知有姓秦
聊開鬱金屋暫對芙蓉池水光連岸動花風合樹吹春
杯猶雜泛細菓尚連枝不畏歌聲盡先看箏柱歇

洞靈開靜室雲氣滿山齋古松栽數樹盤根無半埋愛
靜魚爭樂依人鳥入懷仲春徵隱士蒲輪上計偕
今朝好風日園苑足芳菲竹動蟬爭散蓮搖魚暫飛面
紅新著酒風晚細吹衣跂石多時望蓮船始復歸
金鞍聚磧岸玉舳泛中流畫鷁先防水媒龍卽負舟沙
城疑海氣石岸似江樓崩槎時半沒壞舸或空浮定是
汾河上戈船聊試遊
竟日坐春臺芙蓉承酒盃水流平澗下山花滿谷開行
雲數番過白鶴一雙來水影搖蕤竹林香動落梅直上
山頭路羊腸能幾迴

詠羽扇

搖風碎朝翻拂汗落毛衣定似回谿路將軍垂翅歸

鏡

玉匣聊開鏡輕灰暫拭塵光如一片水影照兩邊人月生無有桂花開不逐春試挂淮南竹堪能見四鄰

塵鏡

明鏡如明月恒常置匣中何須照兩鬢終是一秋蓬

題結綫袋子

交絲結龍鳳鏤彩織雲霞一寸同心縷千年長命花

彈碁

王褒

投壺生電影六博值仙人何如鏡奩上自有拂輕巾隔澗疑將別隴頭如望秦握筆徒思賦辭短竟無陳

詠山

隋劉斌

靈山峙千仞蔽日且嵯峩紫蓋雲陰遠香爐煙氣多石梁高鳥路瀑水近天河欲知聞道里別自有仙歌

奉和周趙王詠石

崔仲方

玉繩隨月落金碑映日鮮入江疑濯錦出峽似開蓮文馬河西瑞兵符濟北篇會逐靈槎上還歸天漢邊

賦得石

虞茂

蜀門鬱遐阻燕碣遠參差獨標千丈峻共起百重危鏡

峯含月魄蓋嶺逼雲枝徒然抱貞介填海共誰知

賦得臨階危石

岑德潤

當階聳危石殊狀實難名帶山疑似虎侵波或類鯨雲峯臨棟起蓮影入簷生楚人終不識徒自蘊連城

賦昆明池一物得織女石

虞茂

隔河圖列宿清漢象昭回支機就鯨石拂鏡取池灰船疑海槎渡珠似客星來所恨雙蛾歛逢秋遂不開

詠灰

岑德潤

圖規暈不缺氣改律還虛欲然愁獄吏棄道畏刑書未得逢疆陣輕舉欲焉如

賦得珠簾

慮思道

鑑帷明欲歛照檻色將晨可憐踈復密隱映當窻人浮清帶遠吹含光動細塵落花時屢拂會待玉階春

詠苔紙

薛道衡

昔時應春色引淥泛清流今來承玉管布字改銀鈎

賦得鏡

李巨仁

魏公知本姓秦樓識舊名鳳從臺上出龍就匣中生無波菱自動不夜月恒明非唯照佳麗復得厭山精

病苦吟

辛巳年

蕭帶鼓如舍大煙睽望蒼莽劫運壯會并王留春

豔坤明於煥照豔會殊異四對刺財密凱地富窻入泚

頌詩

憲思

詩所第四十四卷

五言古詩

失題

漢孔融

歸家酒債多門客繁幾

一作成

行高談滿四座一日傾千

觴

又云座上客長滿樽中酒不空

悲憤詩

蔡琰

漢季失權柄董卓亂天常志欲圖篡弒先害諸賢良逼

迫遷舊邦擁主以自疆海內興義師欲共討不祥草衆

來東下金甲耀日光平土人脆弱來兵皆胡羌獵野圍

城邑所向悉破亡斬截

一作截

無孑遺尸骸相掌拒馬邊

縣男頭馬後載婦女長驅西入關迥路險且阻還顧邈

五言古詩

卷四十一

三十一

五言古詩 卷四十四
冥冥肝脾爲爛腐所略有萬計不得令屯聚或有骨肉
俱欲言不敢語失意幾微間輒言斃降虜要當以膏刃
我曹不活汝豈復惜性命不堪其詈罵或便加捶杖毒
痛參并下旦則號泣行夜則悲吟坐欲死不能得欲生
無一可彼蒼者何辜乃遭此厄禍邊荒與華異人俗少
義理處所多霜雪胡風春夏起翩翩吹我衣蕭蕭入我
耳感時念父母哀歎無窮已有客從外來聞之常歡喜
迎問其消息輒復非鄉里邂逅徼時願骨肉來迎已已
得自解免當復棄兒子天屬綴人心念別無會期存亡
永乖隔不忍與之辭兒前抱我頸問母欲何之人言母

去豈復有還時阿母常仁惻今何更不慈我尚未成
人奈何不顧思見此崩五內恍惚生狂癡號泣手撫摩
當發復回疑兼有同時輩相送告離別慕我獨得歸哀
叫聲摧裂馬爲立踟蹰車爲不轉轍觀者皆歔歔行路
亦嗚咽去去割情戀遄征日遐邁悠悠三千里何時復
交會念我出腹子胷臆爲摧敗旣至家人盡又復無中
外城郭爲山林庭宇生荆艾白骨不知誰從橫莫覆蓋
出門無人聲豺狼號且吠煢煢對孤景怛咤糜肝肺登
高遠眺望神魂忽飛逝奄若壽命盡旁人相寬大爲復
疆視息雖生何聊賴託命於新人竭心自勗厲流離成

王言世詩 卷四十四 二
鄙賤常恐復捐廢人生幾何時懷憂終年歲

雜詠 二首

魏陳思王植

僕夫早嚴駕吾將遠行游遠游欲何之吳國爲我仇將
騁萬里途東路安足由江介多悲風淮泗馳急流願欲
一輕濟惜哉無方舟閒居非吾志甘心赴國憂

飛觀百餘尺臨牖御櫺軒遠望周千里朝夕見平原烈
士多悲心小人媮自閒國雖亮不塞甘心思喪元拊劍
西南望思欲赴太山絃急悲聲發聆我慷慨言

七步詩

煮豆持作羹漉豉以爲汁其在釜中然豆在釜中泣本

是同根生相煎何太急

思慕詩

吳質

愴愴懷殷憂殷憂不可居徙倚不能坐出入步踟躕念
蒙聖主恩榮爵與衆殊自謂永終身志氣甫當舒何意
中見棄棄我就黃墟乳乳靡所恃淚下如連珠隨沒無
所益身死名不書慷慨自俛仰庶幾烈丈夫

遠遊詩

秦宓

遠遊何所見所見邈難紀巖穴非我鄰林麓無知己虎
則豹之兄鷹則鷄之弟困獸走環岡飛鳥驚巢起猛氣
何咆厲陰風起千里遠遊長太息太息遠遊子

失題

晉傅咸

零露濔江海飛塵崇山岳過謬佐台輔安能任鼎餗

雜詠

棗據

吳寇未殄滅亂象侵邊疆天子命上宰作蕃于漢陽開
國建元士玉帛聘賢良予非荆山璞謬登和氏場羊質
服虎文燕翼假鳳翔既懼非所任怨彼南路長千里既
悠邈路次限關梁僕夫罷遠涉車馬困山岡深谷下無
底高巖暨穹蒼豐草停滋潤霧露沾衣裳玄林結陰氣
不風自寒涼顧瞻情感切惻愴心哀傷士生則懸弧有
事在四方安得恒逍遙端坐守閨房引義割外情內感

實難忘

哀詩

潘岳

漼如葉落樹邈若雨絕天雨絕有歸雲葉落何時連山
氣冒岡嶺長風鼓松柏堂虛闐鳥聲室暗如日夕晝愁
奄逮昏夜思忽終昔展轉獨悲窮泣下沾枕席人居天
地間飄若遠行客先後詎能幾誰能弊金石

內顧詩

二首一作潘尼

靜居懷所歡登城望四澤春草鬱青青桑柘何奕奕芳
林振朱榮淥水激素石初征冰未泮忽焉袵絺綌漫漫
三千里迢迢遠行客馳情戀朱顏寸陰過盈尺夜愁極

清晨朝悲終日夕山川信悠永願言良弗獲引領訊歸期沈思不可釋

獨悲安所慕人生若朝露綿邈寄絕域眷戀想平素爾情既來追我心亦還顧形體隔不達精爽交中路不見山下松隆冬不易故不見澗邊栢歲寒守一度無謂希見疎在遠分彌固

感舊詩

曹攄

富貴他人合貧賤親戚離廉藺門易軌田竇相奪移晨風集茂林棲鳥去枯枝今我唯困蒙羣士所一作皆背馳鄉人敦懿義濟濟蔭光儀對賓頌有客舉觴詠露斯臨

樂何所歎素絲與路岐

感遇

周處

去去世事已策馬觀西戎藜藿甘梁黍期之克令終

時興詩

盧湛

疊疊圓象運悠悠方儀廓忽忽歲云暮游原采蕭藿北踰芒與河南臨伊與洛凝霜霑蔓草悲風振林薄撼撼芳葉零榮榮芬華落下泉激冽清曠野增遼索登高眺遐荒極望無崖壘形變隨時化神感因物作澹乎至人心恬然存玄漠

責子

陶淵明

白髮被兩鬢肌膚不復實雖有五男兒總不好紙筆阿
舒已二八懶情故無匹阿宣行志學而不愛文術竊端
年十三不識六與七通子垂九齡但覓梨與栗天運苟
如此且進杯中物

誠族子

謝混

康樂誕通度實有名家韻若加繩染功剖瑩乃瓊瑾靈運
宣明體遠識穎達且沈雋若能去方執穆穆三才順晦
明阿多標獨解弱冠纂華胤質勝誠無文其尚又能峻
曜小通遠懷清悟采采標蘭訊直轡鮮不躡抑用解偏
字多微子基微尚無倦由慕蘭勿輕一簣少進往必
瞻字各通遠

千仞微即弘微數子勉之哉風流由爾振如不犯所知此外
無所慎

酌貪泉賦詩

吳隱之

古人云此水一飲懷千金一作石門有貪泉一飲重千金試使夷齊飲
終當不易心

辭難潮溝

宋顏延之

徘徊眷郊甸俛仰引單襟一塗苟不豫百慮畢來侵永
懷交在昔有願誓瑟琴寫言勞者事將用慰亡簪

述祖德詩

序曰大元中王父龔定淮南負荷世業

志期范蠡之舉詩二首

謝靈運

五言古詩 卷四十四 六十一
達人貴自我高情屬天雲兼抱濟物性而不纓垢氛段
生蕃魏國展季救魯人弦高犒暗師仲連卻秦軍臨組
乍不縲對珪寧肯分惠物辭所賞勵志故絕人茗茗歷
千載遙遙播清塵清塵竟誰嗣明哲垂一作時經綸委講
綴疑作輟道論改服康世屯屯難既云康尊主隆斯民
中原昔喪亂喪亂豈解已崩騰永嘉末逼迫太元始河
外無反正江介有蹙圯萬邦咸震懾橫流賴君子拯溺
由道情龕暴資神理秦趙欣來蘇燕魏遲文軌賢相謝
世運遠圖因事止高揖七州外拂衣五湖裏隨山疏濬
潭傍巖藝枌梓遺情捨塵物貞觀立壑美

述懷詩

韓亡子房奮秦帝魯連耻本自江海人忠義感君子

連句

謝世基

食 偉哉橫海鯨

鱗一作鱗

壯矣垂天翼一旦失風水翻為螻蟻

續世基詩

謝晦

功遂侔昔人保退無智力既涉太行險斯路信難陟

種蘭詩

袁淑

種蘭忌當門懷璧莫向楚楚少別玉人門非植蘭所

被幽述志詩

序曰有梁正士蘭陵蕭綱立身行已終始若一風雨如晦雞鳴不已非欺

暗室豈沈三光數至於此命也 梁簡文帝

况忽煙霞散颼颼松栢陰幽山白楊古野路黃塵深終
無千月命安用九丹金闕里長蕪沒蒼天空照心

藩難未靜述懷

元帝

玉節威雲夢金鉦韻渚宮霜戈臨塹白日羽映流紅單
醪結猛將芳餌引羣雄箭擁淇園竹劍聚若溪銅亟覩
周王駿多逢鮑氏驄謀出河南賈威寄隴西馮溪雲連
陣合却月半山空樓前飄密柳井上落疎桐差營逢霍
雨立壘挂長虹

五言詩

一從僑稽命新都久未平留滯淹三楚嶺岼保一城終
當撫期運伐罪弔蒼生

幽逼詩

四首

南風且絕唱西陵最可悲今日還蒿里終非封禪時
人生逢百六天道異貞恒何言異螻蟻一旦損鯤鵬
松風侵曉哀霜零當夜來寂寥千載後誰畏軒轅臺
夜長無歲月安知秋與春原陵五樹杏空得動耕人

獄中連句

蕭圓正

水長二江急雲生三峽昏願赦一作淮南罪思報阜陵
恩

酌修仁水賦詩

范雲

三楓何習習五渡何悠悠且飲修仁水不挹背邪流

被執作

庾肩吾

髮與年俱暮愁將罪共深聊持轉風燭暫映廣陵琴

在渭陽賦詩

王偉

平明聽戰鼓薄暮敘存亡楚漢方龍鬪秦關陣未央

獄中贈人詩

趙壹能為賦鄒陽解獻書何惜西江水不救轍中魚

述志詩

劉璠

隨會平王室夷吾匡霸功虛薄無時用徒然慕昔風

聞侯方兒來寇

僧正惠

羊皮贖去士馬革斂還尸天下方無事孝廉非哭時

五言詩

北魏節閔帝

朱門久可患紫極非情翫顛覆立可待一年三易換時

運正如此惟有脩真觀

感遇

濟陰王暉業

昔居王道泰濟濟富羣英今逢世路阻狐兔鬱縱橫

感遇

劉昶

白雲滿郭來黃塵暗一作天起關山四面絕故鄉幾千

里

高平牧馬詩

董紹

走馬山之阿馬渴飲黃河寧謂胡關下復聞楚客歌

慨然成詠

周庚信

昔日謝安石求為淮海人彷彿新亭岸猶言洛水濱南
冠今別楚荆玉遂遊秦倘使如楊僕寧為關外民
新春光景麗遊子離別情交讓未全死梧桐唯半生值
熱花無氣逢風水不平寶雞雖有祀何時能更鳴

書屏風

隋大義公主

盛衰等朝露一作暮世道若浮萍榮華實難守池臺終自
平富貴今何安一作安在空事寫丹青杯酒恒無樂弦歌詎

有聲余本皇家子飄流入虜廷一朝觀成敗懷抱忽終

橫古來共如此非我獨申名惟有明一作昭君曲偏傷遠

嫁情

於婺州被囚

虞綽

窮達雖有命逋逃誠負累背恩已偷生臨危未能死得

待一作罪既不測中心悵無已厚顏羞朋友囚心愧妻子

聖日始東扶徂年迫西汜方違盛明代永向幽泉裏況

當此春節物候驚田里桃蹊日影亂柳逕秋疑作和風起

動植皆順性嗟余獨淪耻投筆不重陳此情寄知己

與胡師耽同繫胡州出被刑獄中 魯本

叔夜弦初絕韓安灰未然相悲不相見幽繫與幽泉

淮陽感秋

李密

金風颺

一作蕩

初節玉露凋晚林此夕窮途士鬱陶傷寸

心

一作空軫鬱陶心

眺聽良多感徒倚

一作慷慨

獨沾襟沾襟何所

為悵然懷古意秦俗猶未平漢道將何冀樊噲市井屠

一作徒

蕭何刀筆吏一朝時運合萬古傳名謚

一作器

寄言

世上雄虛生真可愧

悼歎

釋慧輪

衆美乃羅列羣英已古今也知生歿分那得不傷心

臨終詩

漢孔融

言多今事敗器漏苦不密河濱蟻孔端山壤由猿穴涓
涓江漢流天窻通冥室讒邪害公正浮雲翳白日靡辭
無忠誠華繁竟不實人有兩三心安能合為一三人成
市虎浸漬解膠漆生存多所慮長寢萬事畢

前題

晉歐陽建

伯陽適西戎孔子欲居蠻苟懷四方志所在可遊盤况
乃遭屯蹇顛沛遇災患古人達機兆策馬遊近關咨余
冲且暗抱責守微官潛圖密已構成此禍福端恢恢六
合間四海一何寬天網布絃綱投足不獲安松柏隆冬
悴然後知歲寒不涉太行險誰知斯路難真偽因事顯

五言古詩 卷四十四 十一
人情難豫觀窮達有定分慷慨復何歎上負慈母恩痛
酷摧心肝下顧所一作嬌憐女惻惻心中酸二子棄若遺
念皆邁凶殘不惜一身死惟此如循環執紙五情塞揮
筆涕洟瀾

前題

符翮

四大起何因聚散無窮已既適一生中又入一死理冥
心乘和暢未覺有終始如何箕山夫奄焉處東市曠此
年期遠同嵇叔子命也歸自天委化任冥紀

前題

宋謝靈運

龔勝無餘生季業有終盡稽公理既迫霍生命亦殞悽

悽後

一作凌

霜栢納納衝風菌邂逅竟無時

一作幾何

脩短非

所愍恨我君子志不得巖下泯送心正覺前斯痛久已
忍唯願乘來生怨親同心朕一恨我二句在送心二句下無末二句

前題

范曄

禍福本無兆性命歸有極必至定前期誰能延一息在
生已可知來緣愷無識好醜共一丘何足異枉直豈論
東陵上寧辨首山側雖無嵇生琴庶同夏侯色寄言生
存子此路行復卽

前題

吳邁遠

傷歌入松路斗酒望青山誰非一丘土參差前後間

前題

齊顧歡

五塗無恒宅三清有常舍精氣因天行游魂隨物化鵬
鳥適大海蜩鳩之桑柘達生任去留善死均日夜委命
安所乘何方不可駕翹心企前覺融然從此謝

前題

一作法恭題云邁疾

陳釋智愷

千月一作秋本難滿三時理易傾石火無恒燄電光非久
明遺文空滿筭徒然昧後生泉路方幽曠寒隴向淒清
一隨朝露盡唯有夜松聲

前題

北魏孝莊帝

權去生道促憂來死路長悵恨出國門含悲入鬼鄉

門一時閉幽庭豈復光思鳥吟青松哀風吹白楊昔來
聞死苦何言身自當

前題

二首一作絕命詩

中山王熙

義實動君子主辱死忠臣何以明是節將解七尺身右示
寮吏

平生方寸心殷勤屬知己從今一銷化悲傷無極已右別
知友

前題

二首

隋釋靈裕

今日坐高堂明朝卧長棘一生聊已竟來報將何息右哀
速終

命斷辭人路骸送鬼門前從今一別後更會幾何年右悲

前題

釋智命

幻生還幻滅大幻莫過身安心自有處求人無有人

詩所第四十五卷

五言古詩

尸鄉亭

一作顏之推

晉陸機

東遊觀鞏洛逍遙丘墓間秋草漫長柯寒水入雲烟發軫有夙宴息駕無愚賢

八陣圖

桓溫

望古識其真臨源愛往跡恐君遺事節聊下南山石

桃花源詩

序曰晉太元中武陵人捕魚為業緣溪行忘路之遠近忽逢桃花林夾岸數百

步中無雜樹芳草鮮美落英繽紛魚人甚異之復前行欲窮其林林盡水源便得一山山有小口髣髴若有光便捨船從口入初極狹纔通人復行數十步豁然開朗土地平曠屋舍儼然有良田美池桑竹之屬阡陌交通雞犬相聞其中往來種作男女衣著悉如外人黃髮垂髫並怡

然自樂見漁人乃大驚問所從來具答之便要
還家設酒殺雞作食村中聞有此人咸來問訊
自云先世避秦時亂率妻子邑人來此絕境不
復出焉遂與外人間隔問今是何世乃不知有
漢無論魏晉此人一一為具言所聞皆歎惋餘
人各復延至其家皆出酒食停數日辭去此中
人語云不足為外人道也既出得其船便扶向
路處處誌之及郡下請太守說如此太守即遣
人隨其往尋向所誌遂迷不復得路南陽劉子
驥高尚士也聞之欣然親往未果尋病終後遂
無問津者

陶淵明

嬴氏亂天紀賢者避其世黃綺之商山伊人亦云逝往
迹浸復湮來逕遂蕪廢相命肆農耕日入從所憇桑竹
垂餘蔭菽稷隨時藝春蠶收長絲秋熟靡王稅荒路曖
交通鷄犬互鳴吠俎豆猶古法衣裳無新製童孺從行

歌斑白歡游詣草榮識節和木衰知風厲雖無紀曆誌
四時自成歲怡然有餘樂于何勞智慧竒蹤隱五百一
朝敞神界淳薄既異源旋復還幽蔽借問游方士焉測
塵囂外願言躡輕風高舉尋吾契

諸人共游周家墓栢下

今日天氣佳清吹與鳴彈感彼栢下人安得不為懽清
歌散新聲綠酒開芳顏未知明日事余襟良已殫

拜衡陽文王義季墓

宋孝武帝

昧旦憑行軾濡露及山庭投步矜履蹈舉目增淒清軹
路滅歸軫淪闔負重局深松朝已霧幽隧晏未明長楊

敷晚素宿草披初青哀往起沈泉追愛慟中情竹帛憑
年遠世範隨伏傾

遊豫章西觀洪崖井

謝莊

幽願平生積野好歲月彌捨簪神區外整褐靈鄉垂林
遠炎天隔山深白日虧游陰騰鵠嶺飛清起鳳池隱曖
松霞被容與澗煙移將遂丘中性結駕終在斯

七里瀨

謝靈運

羈心積秋晨晨積展遊眺孤客傷逝湍徒旅苦奔峭石
淺水潺湲日落山照曜荒林紛沃若哀禽相叫嘯遭物
悼遷斥存期得要妙既秉上皇心一作情豈屑末代誚目

觀嚴子瀨想屬任公釣誰謂古今殊異代可同調

經漢高廟

范泰

嘯吒英豪萃指揮五嶽分乘彼道消勢遂廓宇宙氛重
矐豈不偉奮臂騰羣雄壯力拔高山猛氣烈迅風恃勇
終必撓道勝業自隆

行經張子房廟

鄭鮮之

七雄裂周紐道盡鼎亦淪長風晦崑溟潛龍動泗濱紫
煙翼丹虬靈媪悲素鱗

從過舊宮

鮑照

肅裝屬雲旅奉勒承末塗嚴恭履桑梓加敬覽松榆靈

命蘊川瀆帝寶伏篇圖虎變由石紐龍翔自鼎湖功冠
生民始道妙神器初宮陛留前一作昔制歌思溢今衢餘
祥見雲物遺像存陶漁泉流信清泌原野實甘荼豈伊
愛艷鄙天險兼上腴東秦邦北門非親誰克居仁聲日
月懋惠澤雲雨敷盧令美何歇唐風久不渝微臣逢世
慶征賦備人徒空費行葦德採束謝生芻

廬陵王墓下作

謝靈運

曉月發雲陽落日次朱方含悽泛廣川灑淚眺連岡眷
言懷君子沈痛切中腸道消結憤懣運開申悲涼神期
恒若存德音初不忘徂謝易永久松栢森已行延州協

許楚老借蘭芳解劍竟何及撫墳徒自傷平生疑若
人通蔽互相妨理感心情慟定非羸所將脆促良可哀
天枉特兼常一隨往化滅安用空名揚舉聲泣已瀝長
歎不成章

同隨王經劉瓛墓下

一云登山望雷居士精舍同沈右衛過劉先生墓下作序

曰沛國劉子珪學優未仕跡邈心遐履信體仁古之遺德潛舟迅景滅賞淪輝言念芳猷式懷嗟迷屬舍弟隨郡有示來篇彌緝久要之情益深宿草之歎升望西山率爾為答雖因事甯生實申悲劉子云爾

齊竟陵王子良

漢陵淹館蕪晉殄一作彌洙風缺五都聲論空三河文義

絕興禮邁前英談玄踰往哲明情日夜深徽音歲時滅

垣井總已平煙雲從容裔爾歎牛山悲我悼驚川逝

經劉瓛墓

隨郡王子隆

升堂子不謬問道余未窮如何辭白日千載隔音通山
門一已絕長夜緬難終初松切暮鳥新楊催曉風榛關
向蕪密泉途轉銷空

奉和竟陵王

謝朓

嘉樹因枝條琢玉良可寶若人陵曲臺垂帷茂淵道善
誘宗學原鳴鐘霽幽抱仁焉徂寔洛清徽夜何早歲晚
結松陰平原亂秋草不有至言揚終滯西山老

奉和

虞炎

下帷聞昔儒窺園信且逸聚學叢煙郊棲遁事環藁
景謝歸年稅駕空悠日庭露已沾衣松門向蕭瑟憫憫
神念周依依惠言密

奉和

梁沈約

表間欽逸軌軾墓禮真寘化塗終眇默神理曖猶存塵
經一作駕未輟幌高衡已委門日蕪子雲舍徒望董生園
華陰無遺市楚席有靈樽玄泉倘能慰長夜且勿論

奉和

柳惲

西河寂高業北海望清塵音徽誰與寄尚德在伊人遺
文重昭晰絕緒復紛綸露華白朝日蘭生無久春芳猷

動淵思撫軾履高辰山風起寒木野雀亂秋榛
隴草時易宿素軌邈難遵

和伏武昌登孫權故城

伏曼容為武昌太守

齊謝朓

炎靈遺劔璽當塗駭龍戰聖期缺中壤霸功興
寓縣鵠起登吳山鳳翔凌楚甸衿帶窮巖險帷
帟盡謀選北拒溺驂鑣西龕收組練江海既無
波俯仰流英眇表冕類禋郊卜揆崇離殿鈞臺
臨講閱樊山開廣讌文物共葳蕤聲明且葱蒨
三光厭分景書軌欲同薦參差世祀忽寂寞
市朝變舞館識餘基歌梁想遺囀故林衰木平
荒池秋草徧雄圖悵若茲茂宰深遐睠幽客滯
江臯從賞乖纓弁清卮阻獻酬良書限聞見幸
藉芳音多承風采餘絢于役倘有期鄂渚同遊
衍

登琴臺

梁簡文帝

蕪階

一作陌

踐昔徑復想鳴琴遊音容萬春罷高名千載

留弱枝生古樹舊石染新流由來遞相歎逝川終不收

伍員廟

去國資孝本循忠全令名舟裏多奇計蘆中復吐誠
偃月交吳艦魚麗入楚營光功摧妙筭載籍有餘聲
洪濤猶鼓怒靈廟尚淒清行潦承椒奠按歌雜鳳笙
無勞晉后壁詎用楚臣纓密樹臨寒水踈扉望遠城
窓寮野霧

入衣帳積苔生惟有三青鳥歛翅時逢迎

奉和

元帝

石城寧足拒金陣詎能追楚關開六塞吳兵入九圍山
水猶縈帶城池失是非空餘壽宮在日暮舞靈衣

漢高廟

簡文帝

玉軼朝行動閶闔旦應開白雲蒼梧去丹鳳咸陽來日
正山無影城斜漢屢迴瞻流如地脉望嶺匹天台欲祛
九秋恨聊舉十千杯

奉和

庾肩吾

昔在唐山曲今承紫貝壇寧知臨楚岸非復望長安野

徒然仰成誦終用試才難

徒然仰成誦終用試才難

半峯寒

奉和

劉孝儀

珪幣崇明祀牲樽禮貴神風驚如集廟光至似來陳徘徊
靈駕入叫咷倡歌新將言非為已致敬乃祈民多才
與多事今古獨為鄰

奉和

劉遵

分蛇淪霸迹提劍滅雄威空餘清祀處無復瑞雲飛仙
車照丹穴霓裳影翠微投玦要漢女吹管召湘妃幸逢
懷精日豫奉沐休歸

奉和

王臺卿

沐芳事椒醑駕言遵壽宮
瑤臺斜接岫玉殿上凌空
樹出垂巖影竹引帶山風
階長霧難歇窓高雲易通
所悲樽俎撤按歌曲未終

奉和 一作徐摛

陳徐陵

山宮類牛首漢寢若龍川
玉盃無秋耐金燈滅夜煙
丹帷迫靈嶽紺席下羣仙
堂虛沛筑響釵低戚舞妍
何殊后廟裏子建作華篇

登顏園故閣

元帝

高樓三五夜流影入丹墀
先時留上客夫壻美容姿
粧

成理蟬鬢笑罷斂蛾眉
衣香知步近釧動覺行遲
如何舞館樂翻見歌梁悲
猶懸北窓幌未捲南軒帷
寂寂空郊暮非復少年時

過建章故臺

庾肩吾

魯國觀遺殿韓城想舊臺
仲宣原隰滿子建悲風來
夏蓮猶反植秋牕尚左一作不
開圖雲仍溜一作洩雨畫水即
生苔及君歡四望知余念七哀

亂後行經吳御亭 一作庾信

御亭一作郵一回望風塵千里昏
青袍異春草白馬即吳門
獯戎鯁伊洛襍種亂轅轅
輦道同關塞王城似太原

五言古詩 卷四十五
休明鼎尚重秉禮國猶存殷牖爰雖蹟堯城吏轉尊泣
血悲東走橫戈念北奔方憑七廟略誓雪五陵冤人事
今如此天道共誰論

經嚴陵瀨

東陽還贈蕭大夫

王筠

子陵狗高尚超然獨長往釣石宛如新故態依可想

登二妃廟

吳均

朝雲亂入

疑作人

日帝女湘川宿折菡巫山下采荇洞庭

腹故以輕薄好千里命艫舳何事非相思江上葳蕤竹

亂後經夏禹廟

庾肩吾

金簡泥初發龍門鑿始通配天不失舊爲魚微此功林

堂上偃蹇山殿下穹隆侵雲似天闕照水類河宮神來
導赤豹仙女擁飛鴻松龕撤暮俎棗逕落寒叢仙舟還
入鏡玉軸更乘空去國嗟行邁離居泣轉蓬月起吾一作
吳山北星臨天漢中申胥猶有志荀息本懷忠待見攬
槍滅歸來松栢桐

經陳思王墓

公子獨憂生丘壠擅餘名採樵枯樹盡犁田荒隧平寧
追宴平樂詎想謁承明日余來錫命兼言事結成飄颻
河朔遠颭颺風鳴鴈與雲俱陣沙將蓬共驚枯桑落
古社寒鳥歸孤城隴水哀葭曲漁陽慘鼓聲離家來遠

客安得不傷情

行經孫氏陵

何遜

昔在零陵厭神器若無依逐兔爭先捷倚鹿競因機呼
喻開伯道叱咤掩江畿豹變分奇略虎視肅戎威長蛇
劓巴漢驥馬絕淮淝交戰無內禦重門豈外扉成功舉
已棄凶德復而違水龍忽東驚青蓋乃西歸竭來已一作
易永久年代曖微微苔石疑文字荆墳失是非山鶯空
曙響隴月自秋暉銀海終無浪金鳧會不飛聞寂今如
此望望沾人衣

冬節後至丞相第詣世子車中作

沈約

廉公失權勢門館有虛盈貴賤猶如此况乃曲池平高
車塵未滅珠履故餘聲賓階綠錢滿客位紫苔生誰當
九原上鬱鬱望佳城

入元襄王第

蕭子範

伏軾窺東苑收淚下玉橋昔時方轂處於今共寂寥夾
池猶裊裊仙榭尚迢迢一同西靡柏徒思芳樹蕭

和蕭子範

王筠

昔人睢陽苑連步披風雲今遊故臺處回望闕無人皓
壁留餘篆蕙圃有餘芬行人皆隕涕何獨孟嘗君

行過康王故第苑

一作劉孝威

劉孝儀

入梁逢故苑度薛見餘宮尚識招賢閣猶懷愛士風靈
光一超遠衡館亦蒙籠洞門餘舊色甘棠留故藁送禽
悲不去過客慕難窮池竹徒如在林堂暖已空遠橋隔
樹出迴澗隱崖通芳流小山桂塵起大王風具物咸如
此是地感余衷空想陵前劔徒悲壟上童一作桐

遊潮山悲古塚

虞騫

長林帶朝夕一作霧孤嶺枕江村疎松含白水密篠滿平
原荒墳改凍葉低壠變年根西光長檟落促爾膝前尊
行經范僕射故宅

何遜

旅葵應蔓井荒藤已上扉寂寂空郊暮無復車馬歸激

灑故池水蒼茫落日暉遺愛終何極行路獨沾衣

塘邊見古塚

行路一孤墳路成墳欲毀空疑年代積不知陵谷徙幾

逢一作經秋葉黃驟見春流瀾金蠶不可織玉樹何時蒞

陌上驅馳人笑歌自侈靡今日非明日所念誰憐此

經豐城劔池

陳陰鏗

清池自湛澹神劔久遷移無復連星氣空餘似月池夾
篠澄深淥含風結細漪唯有蓮花萼遠想匣中雌

侍遊紀南故城

一作江淹從建平王遊紀南城

恭承此嘉惠末官至南荆歛衽依一作承光采端笏奉仁

明再逢綠草合重見翠雲生
江甸知禮富漢渚聞教清
君王澹以思樹羽望楚城
年積衣劔滅地遠宮館平
錦帳終寂寞綵瑟秘音英
丹沙信難學黃金不可成
遷化每如茲安用貴空名
流巖慘中懷疑意方自驚
願借若木景長照憂人情

望故郢州城

沈炯

冤兮何處返非歿復非仙
坐柯如昨日石合一作合石未淹
年歷陽頓成浦東海果為田
空憶扶風詠誰一作誰見峴
山傳世變才良改時移民物
遷悲哉孫驃騎悠悠哭彼
天

登吳昇平亭

一云遊若邪雲門精舍

釋洪偃

蕭蕭物候晚蕭蕭天望清
旅人聊策杖登高蕩客情
川原多舊迹墟里或新名
宿烟浮始旦朝日照初晴
獨遊乏徒侶徐步寡逢迎
信美非吾託賞心何易并

行經季子廟

張正見

延州高讓遠傳芳世祀移地絕遺金
路松悲懸劔枝野藤侵沸井山雨濕苔碑
別有觀風處樂奏無人知

聘齊經孟嘗君墓

陳昭

薛城觀舊跡征馬屢徘徊
盛德今何在唯餘長夜臺
蒼茫空壟路顛顛賴古松
栽悲隨白楊起淚想雍門來
泉戶

五言古詩 卷四十五 十一
無關吏雞鳴誰爲開

奉和東宮經故妃舊殿

江總

故殿看看冷空階步步悲猶憶窺牕處還如解佩時
昔生無意早燕入有言遲若令歸就月照見不須疑

遊故苑

釋曇瑗

丹陽松葉少白水黍苗多浸淫下客淚哀怨動民歌
春溪度短葛秋浦沒長莎麋鹿自騰倚車騎絕經過
蕭條四野望惆悵將如何

前題

一作何偃

釋洪偃

龍田留故苑汾水結餘波悵望傷遊目辛酸思緒多
涼

颯高樹濃露變輕蘿澤葵猶帶井池竹尚下一作侵荷
秋風徒自急無復白雲歌

行經古墓

陰鏗

偃松將古墓年代埋當深表柱應堪燭碑書欲有金迥
墳由路毀荒隧受田侵霏霏野霧合昏昏隴日沈懸劍
今何在風揚空自吟

過舊宮

周明帝

玉燭調秋氣金輿歷舊宮還如過白水更似入新豐
霜潭漬晚菊寒井落疎桐舉杯延故老今聞歌大風

奉和趙王春日西京路

庾信

五言古詩 卷四十五 十一
直城龍首抗橫橋天漢分風鳥疑近日露掌定高雲新
渠還入渭舊鼎更開汾漢獵熊攀檻秦田雉失羣宜年
動春律御宿歛寒氛弄玉迎簫史東方覓細君楊柳成
歌曲蒲桃學繡文鳥鳴還獨解花開先自薰誰知灞陵
下猶有故將軍

老子廟 應詔

虛無推馭辨寥廓本乘蜺三門臨苦縣九井對靈谿盛
丹須竹節量藥用刀圭石似臨邛芋芝如封禪泥氈毛
新鷓小盤根古樹低野戍孤煙起春山百鳥啼路有三
千別途經七聖迷唯一作當別關吏直向流沙西

西門豹廟

君子為利博達人樹德深蘋藻由斯薦樵蘇幸未侵恭
聞正臣一作直祀良識佩韋心容範雖年代徽猷若可尋
菊花隨酒馥槐影向窓臨鶴飛疑逐舞魚驚似聽琴漳
流鳴磴石銅雀影秋林

過徐君墓

無名法師

延陵上國返枉道訪徐公歿生命忽異懽娛意不同始
往邨山北聊踐平陵東徒解千金劍終恨九泉空日盡
荒郊外煙生松柏中何言愁寂寞日暮白楊風

遊梁城

隋盧思道

揚鑣歷汴浦迴扈一作入梁墟漢藩文雅地清塵暖有

餘賓遊多任俠臺苑盛簪裾歎息徐公劍悲涼鄒子書

亭臯落照盡原野沍寒初鳥散空城夕煙銷古樹踈東

越嚴子陵西蜀馬相如脩名竊所慕長謡獨課虛

過故鄴

段君彥

玉馬芝蘭北金鳳鼓山東舊國千門廢荒壘四郊通深

潭直有菊涸井半生桐粉落粧樓毀塵飛歌殿空雖臨

玄武觀不識紫微宮年代俄成昔唯餘風月同

和謁孔子廟

一作李百藥

劉斌

性與雖天縱主世乃無由何言泰山毀空驚逝水流及

林中滿明月是處來春風唯餘一廢井尚夾兩株桐

門思往烈入室想前脩寂寞荒堦暮摧殘古木秋遺風
暖如此聊以慰蒸求

春夕經行留侯墓

盧思道

少小期黃石晚年遊赤松應成羽人去何忽掩高封疎
蕪枕絕野邇迤帶斜峯墳荒隧草沒碑碎石苔濃狙秦
懷猛氣師漢挺柔容盛烈芳千祀深泉閉九重夕風吟
宰樹遲光落下春遂令懷古客揮淚獨無從

和周記室遊舊京

孫萬壽

大夫愍周廟王子泣殷墟自然心斷絕何關繫慘舒僕
本漳濱士舊國亦淪胥紫陌風塵起青壇冠蓋踈臺留

子建賦宮落仲將書譙周自題柱商容誰表閭聞君懷古曲同病亦漣如方知周處歎前後信非虛

行經舊國

蕭條金闕遠悵望羈心愁舊邸成三逕故園餘一丘庭引田家客池泛野人舟日斜山氣冷風近樹聲秋弱年陪宴喜方茲更獻酌脩竹慚詞賦叢桂且淹留自忝無員職空貽不調羞武騎非吾好還思江漢遊

過故宅

元行恭

頽城百戰後荒宅四鄰通將軍樹一作已折步兵途轉窮吹臺有山鳥歌庭聒野蟲草深斜徑沒水盡曲池空

詩所第四十六卷 五言古詩

悼亡詩 二首

晉潘岳

荏苒冬春謝寒暑忽流易之子歸窮泉重壤永幽隔私懷誰克從淹留亦何益僂俛恭朝命迴心反初役望廬思其人入室想所歷幃屏無髮髯翰墨有餘跡流芳未及歇遺挂猶在壁悵恍如或存周遑一作仲驚惕如彼翰林鳥雙栖一朝隻如彼游川魚比目中路析春風緣隙來晨雷承簷滴寢息何時忘沉憂日盈積庶幾有時衰莊在猶可擊

皎皎窓中月照我室南端清商應秋至溽暑隨節闌凜

五言古詩 卷四十一
一
凜涼風升始覺夏衾單豈曰無重纊誰與同歲寒歲寒
無與同朗月何朧朧展轉眄枕席長簟竟牀空牀空委
清塵室一作空虛來悲風獨無李氏靈髣髴爾容撫衿
長歎息不覺涕霑一作淚沾曾霑曾安能已悲懷從中起寢
興目存形遺音猶在耳上慙東門吳下愧蒙莊子賦詩
欲言志此志難具紀命也可奈何長戚自令鄙
曜靈運天機四節代遷逝淒淒朝露凝烈烈夕風厲奈
何悼淑儷儀容永潛翳念此如昨日誰知已卒歲改服
從朝政哀心寄私制茵幬張故房朔望臨爾祭爾祭詎
幾時朔望忽復盡衾裳一毀撤千載不復引壘壘其月

周戚戚彌相愍悲懷感物來泣涕應情隕駕言陟東
望墳思紆軫徘徊墟墓間欲去復不忍徘徊不忍去徒
倚步踟躕落葉委埏側枯荻帶墳隅孤魂獨煢煢安知
靈與無投心遵朝命揮涕強就車誰謂帝宮遠路極悲
有餘

思子詩

造化甄品物天命代虛盈柰何念稚子懷奇隕幼齡追
想存髣髴感道傷中情一往何時還千載不復生

悲從弟仲德

陶淵明

銜哀過舊宅悲淚應心零借問爲誰悲懷人在九冥禮

服名羣從恩愛若同生門前執手時何意爾先傾在數
竟未免爲山不及成慈母沈哀疚二胤纔數齡雙位委
空館朝夕無哭聲流塵集虛坐宿草旅前庭階除曠遊
迹園林獨餘情翳然乘化去終天不復形遲遲將迴步
惻惻悲襟盈

宣貴妃挽歌

宋江智淵

袿來塵寂筵俎竟虛存雲松方靄露風草已聲原

除弟服

顏延之

徂沒離二秋掩泣備三冬往辰緬難紀來筭忽易窮升
沒淹暮晦灑掃易禮容縞衣變余體長逝歸爾躬

宴闌思舊

梁昭明太子統

孝若

明山賓

信儒雅稽古文敦淳茂

洽到

實俊朗文義縱

橫陳佐公

陸倕

持方介才學罕爲隣灌蔬

殷芸

寔溫雅摘藻

每清新余非狎異者惟舊且懷仁綢繆似河曲契闊等

漳濱如何離災盡眇漠同埃塵一起應劉念泫泫欲沾

巾

傷美人

簡文帝

昔聞倡女別蕩子無歸期今似陳王歎流風難重思翠
帶留餘結苔階沒故綦圖形更非是夢見反成疑熏鑪
含好氣庭樹吐華滋香燒日有歇花落無還時

懷舊詩 九首

沈約

元長秉奇調弱冠慕前蹤眷言懷祖武一簣望成峰途
艱行易跌命舛志難逢折風落迅羽流恨滿青松

右傷王融

吏部信才傑文峯振奇響調與金石諧思逐風雲上豈

言陵霜質忽隨人事往尺璧爾何冤一旦同丘壤

右傷謝朓

左一作右率馥時譽秀出冠朋僚聳茲千仞氣振此百尋

條蘊藉含文雅散朗溢風飈楸檟一作梧今已合容範尚

昭昭右傷庾杲之

長史體閒任坦蕩無外求持身非詭遇應物有虛舟心

從朋好盡形為歡宴留歡宴未終畢零落委山丘

右傷王湛

東南既擅美洛陽復稱才携手同歡宴比跡共遊陪事

隨短秀落言歸長夜臺右傷虞炎

少府懷貞節忘軀濟所奉吏道勤不息繁文長自擁既

闕優孟歌身沒誰為寵右傷李珪之

韋叟識前載博物備戎華稅驟止營校淪跡委泥沙始

知庸聽局方悟大音賒右傷韋景猷

處和無近累天然有勝質蕭瑟負高情耿介懷秋實義

貴良為重蘭摧非所恤一罷平生言寧知携手日

右傷劉風

一作劉佩

豫州懷風範綽然標雅度處約志不渝接廣情無忤頡

五言詩 卷四十一 四
頽事刀筆紛綸遞朱素美志同山阿浮年迫朝露右傷胡諧

出郡傳舍哭范僕射三首

任昉

平生禮數絕式瞻在國楨一朝萬化盡猶我故人情待
時屬興運王佐俟民英結懽三十載生死一交情携手
遁衰孽接景事休明運阻衡言革時泰玉階平濬冲得
茂彥夫子值狂生伊人有涇渭非余揚濁清將乖不忍
別欲以遣離情不忍一辰意千齡萬恨生
已矣平生事詠歌盈篋笥兼復相嘲謔常與虛舟值何
時見范侯還敘平生意

與子別幾辰經塗不盈旬弗覩朱顏改徒想平生人寧
知安歌日非君撤瑟晨已矣余何歎輟春哀國均

哭吳興柳惲

何遜

南州擅荆梓上國稱羽儀伊人以載德李公傷在期遠
識內無愠深衷外有規一作窺清文窮麗則弘論盡高奇
多能誠所貴小善聊復為百步均射葉八體妙臨池曲
悟同神解龜謀信有知入朝耿長劔出牧盛層麾納言
信加首豐貂亦在移霞區兩借冠貪泉一舉卮翰飛矯
未極朝露溘先危以茲舊館想况乃西日垂蔓草生車
轍枯木卧崩坻樽酒誰為滿靈衣空自披眷言尋惠好

慟哭悲路岐含毫徒有屬搦管竟無摘

傷內弟劉常侍

江淹

金壁自蕙質蘭杜信嘉名丹綵既騰迹華萼故揚聲伊
余方罷秀歎息向君榮誰疑春光曷何遽秋露輕遠心
惜近路促景怨長情風至衣袖冷况復蟪蛄鳴白露泫
漢沼明月空漢生長悲離短意惻切吟空庭注歛東郊
外流涕北山垆

傷友

吳均

可憐桂樹枝懷芳君不知摧折寒山裏遂成無人窺

和約法師臨友人

陶弘景

我有數行淚不落十餘年今日為君盡併灑秋風前

悼亾

沈約

去秋三五月今秋還照梁一作房今春蘭蕙草來春復吐

芳悲哉人道異一謝永銷亡簾屏既毀撤一作屏筵帷

席更施張游塵掩虛座孤帳覆空牀萬事無不盡徒令

存者傷

悼室人

十首

江淹

佳人永暮矣隱憂遂歷茲寶燭夜無華金鏡晝恒微桐
葉生綠水霧天流碧滋蕙弱芳未空蘭深鳥思時湘醺
徒有酌意塞不能持

適見葉蕭條已復花菴鬱帳裏春風盪簷前還燕拂
涕視去景摧心向徂物今悲輒流涕昔歡常飄忽幽情
一不弭守歎誰能慰

夏雲多襟色紅光鑠麩鮮苒弱屏風草潭拖

一作施

曲池

蓮黛葉鑑深水丹華香碧煙臨綵方自弔擘氣以傷然
命知悲不絕恒如注海泉

駕言出遊衍冀以滌心曾復值煙雨散清陰帶山濃素
沙匝廣岸雄虹冠尖峯出風舞森桂落日睽圓松還結
生不念楚客獨無容

秋至擣羅紈淚滿未能開風光肅入戶月華爲誰來結

眉向珠網瀝思視青苔髮局將成葆帶減不須推
若涵煙蓋蕙滿中懷

牕塵歲時阻閨蕪日夜深流黃夕不織寧聞梭杼音涼
靄漂虛座清香盪空琴蜻引知寂寥蛾飛測幽陰乃抱
生死悼豈伊離別心

顛顛氣薄暮蔌蔌清衾單階前水光裂樹上雪花圍庭
鶴哀以立雲雞肅且寒方東有苦淚承夜非膏蘭從此
永黯削萱葉焉能寬

抒悲情雖滯送往意所知空座幾時設虛帷無久垂暮
氣亦何勁巖風照天涯夢寐無端際愀恍有分離意念

五言古詩 卷四十一
每失乖徒見四時虧

神女色姱麗乃出巫山湄
逶迤羅袂下鄣日望所思
佳人獨不然戶牖絕錦綦
感此增嬋娟屑屑涕自滋
清光澹且減低意守空帷

二妃麗瀟湘一有乍一無佳人承雲氣無下此幽都當
追帝女迹出入泛靈輿掩映金淵側遊豫碧山隅
曖然時將罷臨風返故居

王尚書瞻祖日

何遜

昱昱丹旒振亭亭素蓋立金鐸
讙已鳴龍輻將復入華臺
日未徙荒墳路行濕已矣將何如
賓馭皆灑泣

傷韋侍讀

陳張正見

懷經傳北海蘊義盛西河
高峯落迴照逝水沒驚波
柳下悲風急山陽秋氣多
宿草摧書帶寒松脆女蘿
無復華陰市空餘蒿里歌

傷顧野王

一云在陳旦解醒共哭
顧舍人

江總

獨酌一樽酒高詠七哀詩
何言蒿里別非復竹林期
堦荒鄭公草戶閭董生帷
人隨暮朝一作槿落客共晚
鶯悲年髮兩如此傷心詎
一作幾時

哭魯廣達

黃泉雖抱恨白日自留名
悲君感義歿不作負恩生

傷章公大將軍

何胥

百萬橫行罷三千白日新短簫應出塞長笛反驚鄰
槐庭慘芳樹舞閣思陽春所悲金谷妓坐望玉關人

哭陳昭

思人適舊館寂寞非一源無復酣歌樂空餘燕雀喧
落暉隱窮巷秋風生故園撫孤空對此零淚欲奚言

和張記室源傷往

江總

小婦當壚夜夫壻凱歸年正歌千里曲翻入九重泉
機中未斷素瑟上本留弦空帳臨牕掩孤燈向壁然
還悲

寒隴曙

一作樹

松短未生烟

和樊晉陵傷妾

陰鏗

畫梁朝日盡芳樹落花辭忽以千金笑長作九泉悲
鏡前塵劇粉機上網多絲戶餘雙入燕牀有一空
帷名香不可得何見返魂時

為徐陵傷妾

何曼才

遲遲衫掩淚憫憫恨縈胸無復專房日猶望下山逢

和陽

一作楊

侯送袁金紫葬

張正見

玄泉開隧道白日照佳城一朝嗟此路千載幾傷情
秋氣一作雨悲松色淒風咽挽聲歸雲向谷晚還柳背山輕

唯當三五夜攏月暫時明

傷顏協

一云懷舊詩或作梁元帝

北魏太武帝

弘都多雅度信乃含賓實鴻漸殊未昇上才淹下秩
相國清河王挽歌

溫子昇

高門詎改轍曲沼尚餘波何言吹樓下翻成薤露歌

趙郡王配鄭氏挽詞

北齊盧詢祖

君王盛海內伉儷盡寰中女儀掩鄭國嬪容映趙宮春
豔桃花水秋度桂枝風遂使叢臺夜明月滿牀空

傷王司徒褒

周庾信

昔聞王子晉輕舉逐神仙謂言君積善還得嗣前賢四
海皆流寓非爲獨播遷豈意中台坼君當風燭前自君

鍾鼎族江東

一作南

三百年寶刀仍世載凋戈本舊傳綠

紱紆槐綬黃金飾侍蟬地建忠臣國家開孝子泉自能
枯木潤足得流水圓以君承祖武諸侯無間然青衿已
對日童子卽論天頰陰珠玉麗河陽脂粉妍名高六國
共價重十城連辯足觀秋水文堪題馬鞭迴鸞抱書字
別鶴繞琴弦擁旄裁甸服垂帷非被邊野亭空繫馬閒
烽直起煙不廢披書案無妨坐釣船茂陵忽多病淮陽
實未痊侍醫逾默默神理遂綿綿永別張平子長埋王
仲宣栢谷移松樹陽陵買墓田陝路秋風起寒堂已颯
焉丘楊一搖落山火卽時然昔爲人所羨今爲人所憐

世途且復且人情玄又玄故人傷此別留恨滿秦川定
名於此定全德以斯全唯有山陽笛悽余思舊篇

和王少保遙傷周處士

冥漠爾遊岱悽涼余向秦雖言異生歿同是不歸人昔
余仕冠蓋值子避風塵望氣求真隱伺關待逸民忽聞
泉石友芝桂不防身悵然張仲蔚悲哉鄭子真三山猶
有鶴五柳更應春遂令從渭水投弔往江濱

仰和何僕射還宅懷故

紫閣旦朝罷中臺夕奏稀無復千金笑徒勞五日歸步
簷朝未掃蘭房書掩扉苔生理曲處網積迴文機故瑟

餘弦斷歌梁秋鴈飛朝雲雖可望夜帳定難依願憑
露入方假慧燈輝寧知洛城晚還淚獨沾衣

傷往 二首

見月長垂淚看花定斂眉從今一別後知作幾年悲
鏡塵言苦厚虫絲定幾重還是臨窓月今秋迴照松

送觀寧侯葬

王褒

蒙羽高峻極淮泗導清源刑茅廣裂地跼萼盛開蕃紛
綸彤臚彩從容瓊玉温衝飈搖栢榦烈火壯曾崑疇昔
同羈旅辛苦涉涼暄觀風方聽樂垂淚遽傷魂造舟虛
客禮高閑掩賓垣桂樹思公子芳草惜王孫今晨向郊

郭猶似背輓轅丹旆書空位素帳設虛樽楚琴南操絕
韓書舊說存西靡傷新樹東陵惜故園自憐悲谷影彌
愴一作念玉關門餘輝盡天末夕霧擁一作起山根平原看
獨樹臯亭望列村寂寥還蓋靜荒茫歸路昏挽鐸已流
唱歌童行自喧睠言千載後誰將遊九原

送劉中書葬

昔別傷南浦今歸去北邙書生空託夢久客每思鄉塞
近邊雲黑塵昏野日黃陵谷俄遷變松栢易荒涼題銘
無復迹何處驗龜長

送吳法師葬

虞信

龍泉今日掩石洞卽時封玉匣摧談柄懸河落辯鋒香
鑪猶是栢塵尾更成松郭門未十里山迴已數重尚聞
香閣梵猶聽竹林鍾送客風塵擁寒郊霜露濃性靈如
不滅神理定何從

和許給事傷牛尚書弘

隋劉斌

名臣不世出百工之所求况乃非常器遭逢興運秋符
彩照千里銓衡綜九流經綸資博物樽俎寄皇猷韶濩
傾復理典禮紊還脩雖貞棟梁任兼好藝文游佇聞和
鼎實行當奉介丘高衢翻稅駕闕水遽遷舟傳呼更何
日曳履聞無由歸魂藐脩路征棹艤邗溝林薄長風慘

江上寒雲愁夜臺終不曙遺芳徒自留

傷顧學士

孔紹安

迢遰雙嶠道超忽三川湄此中俱失路思君不可思遊
人行變橋逝者遽焚芝憶昔江湖上同詠子衿詩何言
陵谷徙翻驚隣笛悲陳根非席卉總帳異書帷與善成
空說殲良信在茲今日嚴夫子哀命不哀時

悼亾

薛德音

鳳樓簫曲斷桂帳瑟弦空畫梁纔照日銀燭已隨風苔
生履跡處花沒鏡塵中唯餘簾月永夜向朦朧

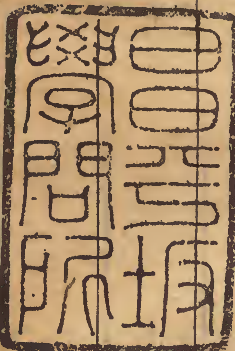
彭城王挽歌

盧思道

旭日禁門開隱隱靈輿發纔看鳳樓迥稍視龍山沒猶
陳五營騎尚聚三河卒容衛儼未一作歸空山照秋月

樂平長公主挽歌

粧樓對馳道吹臺臨景舍風入上春朝月滿涼秋夜未
言歌笑畢已覺生榮謝何時洛水湄芝田解龍駕



五言古詩
卷四十六
十三

五言古詩
卷四十六
十三

