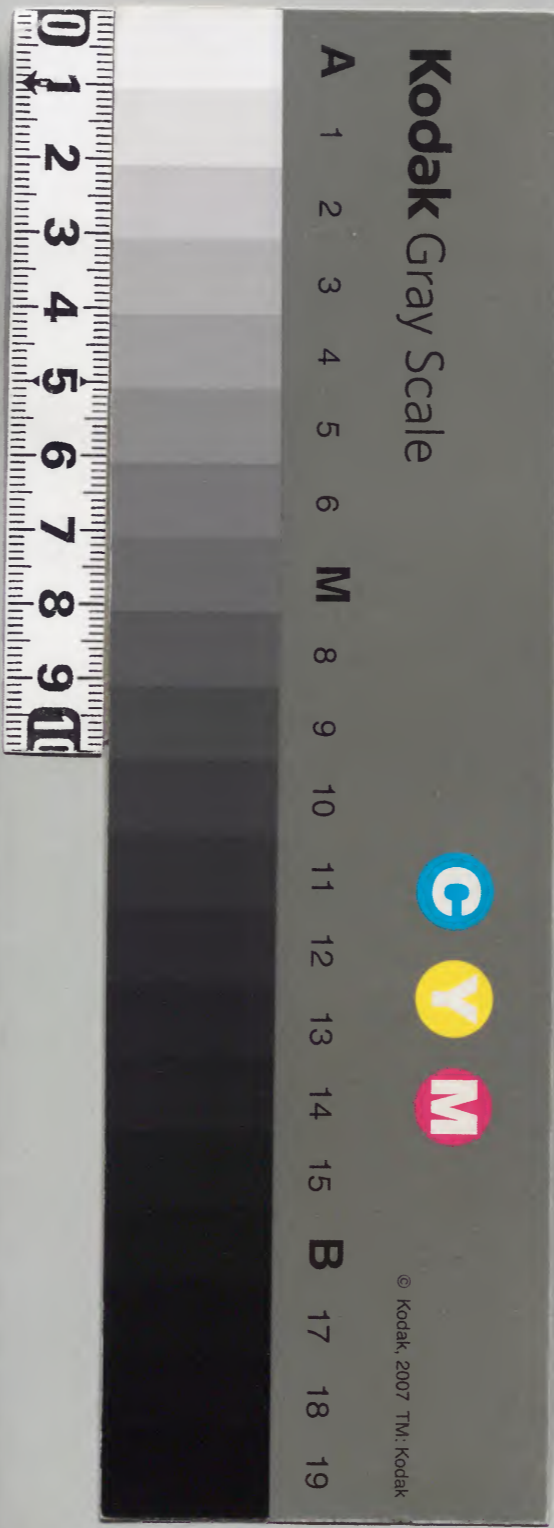
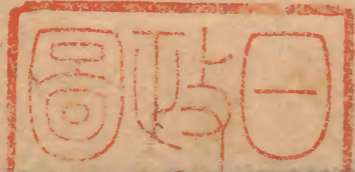




内閣文庫	
番 號	漢 1047
冊 數	3 (1)
函 號	369 55



糊などで貼り付けられている部分がめくれない箇所あり



博蒐錄目錄

蓍經

獸經

虎苑 上下

名馬記

促織志

促織志

海味索隱

魚品

淺草文庫

蔣德璟著

黃省曾著

王擇登

李 翰

袁宏道

刘ノ伺

屠奉峻

遜園居士

藿經

泉州蔣德璟

象乳

文象聿興爰倣鳥跣沮誦倉頡作大慧觀八九既還
極妙窮實斯殊體矣

蔣德璟曰鶴贅藿誤藿非雀妖今从古文作藿

一名

一名墮羽見爾雅注一名鷓雞見穆天子傳注一名
冠雀見華嶠漢書一名負釜見陸機疏一名負金以
其喜負日飛日色如金見詩考一名黑尻一名背窻

一名皂裙見陸機疏一名卑羣以天旱則羣飛見合璧事類亦名皂帔見博雅

國言

於方則北荒謂之老藿亦曰鸞鳥南京通語曰藿河南謂曰藿兒陳魏之間亦曰早帔自關而西謂之冠雀浙江蘇松之間或曰烏童藿福建謂之烏尾藿兩粵之會郊曰灰鶴出新會

形表

綠紫修頸皓身黑翅赤脚皂帔胸全背竈短尾高大

類鶴而頂不丹

藿不善啜啄相戛而鳴鳴則反頸擊啄其鳴轉搖其頸聲如砧聲

陶貞白論藿有兩種似鶴而巢樹者曰白藿黑色曲

頸者曰烏藿

東莞記藿毛灰白二種粵西名灰鶴

鳳微

天老曰鳳象藿類鴛思

蔣德璟曰度鳥四千五百鳳王之藿得鳳之類曰羽霸

性俎

藿善飛搏其飛也奮魯霄上落處不知幾千里

日扎曰藿善符

考異郵曰藿鶴者飛行屬之陽天秋之鳥穴居於陰

也

短脚多伏長脚多立藿夜棲亦立

水鳥殊圓善唳陸鳥味銳善啄藿陸鳥也而生涯於

水

藿以喙鳴

禽經震為鶴陽鳥巽為藿陰鳥故藿知夜半藿知風

雨

藿仰鳴晴俯鳴陰鳩雄鳴晴鷓鳴陰

埤雅藿知天蟻知地

魚出水而鼈神守之蟻出垤而藿喜鳴之

影孳

藿影拖蝦蟇聲拖

藿影交鶴聲交

鶴母

藿生三子一為鶴

无玷

鵲梁蔽形 藿石歸酒

禽蟲述藿擇礫石 嫗卵以助暖 營小池養魚以餉雛

孕珽

藿卵如三升杯

鶴卵易得 藿卵難求 以為盃 直千金

陳容

風后有藿鷺之陳

藿好旋飛 旋飛必雨 古法以為陳

罌師

鴛畫印開 穴以出蠹而鼠竊之 鵲步罌 轉石以出地

而藿如之

藿能以喙書符作法

羽霸

爾雅藿轉 鷓鴣射之 銜矢射人

藿遺火 畢方銜火

諺曰 藿巢莫覩 神維白虎

丹婢

淮南萬畢術 曰天雄藿胎 日行千里

抱撲子 藿血塗金丹 一丸 因衣中以指物 隨口變化

方笈

神農本草經 藿骨味甘無毒主 鬼蠱諸疰毒五尸心腹
疾

陶隱居曰宜用

藿骨有小毒殺樹木禿人毛髮沐湯中下少許髮盡
脫亦更不生

藿臣

野菜譜老藿勩二月采之熟食亦可作藿

旌貢

鳳陽府歲辦藿翎四千根

帝招

酒諱曰樹雞之招者利倍蒼之招者倍差藿之招招
者倍三

事眾

三墳逸日天子之馬走千里天子之狗走百里藿一

鷄飛八百里

達摩說法百藿聞經

張廣年紹定中署某縣譙樓巢藿中弋帶箭造庭哀
鳴若訴廣年閱箭首得弋人姓名物微之藿乃退

梁元帝遊春苑白麻紙畫鹿圖師利像藿鶴陂池美
蓉醮鼎門並有題印傳於代

貞觀七年製破陣樂舞圖在圖右方先偏後伍交錯
屈伸首尾廻互象魚麗鷖翟翟樂工披銀甲執戟而舞
魏公乘任左持遺題呂朝士丞相姚崇長大行急目
為趣此翟雀雀坐殿新興尉
太平興國八年帝清心殿讀書自己迄申有蒼翟飛
正殿鴿尾逮掩卷去帝怪之宰相宋琪曰昔揚震講
間冠雀銜三鱣墮庭亦府斯應
王荆公好解字說不本說文妄自杜撰劉貢父曰易
之觀卦卽是老翟詩之小雅卽是老鴉荆公不覺欣
然久迺悟其戲

高郵雙翟樓南樓上人弋其雄雌獨孤拙旬餘翟羣
偕一雄與共巢若媒之者竟日弗偶遂皆飛去雌翟
忽攢嘴入巢隙倒掛而死烈翟碑

蕭山縣文廟翟屢結巢結東則東齊登笏結西則西
齊登笏輒有驗始信為瑞鳥也

蔣德璟曰貝雀諸經未嘗策事荀海棠之譜策事又
何唯雜也翟事上游圖紀近迄聖代天真則伯天未
羽佛祖則達摩尸婆臆採未奢諸怪斯貴迺若須江
邑瑞應在石梁倖史可徵璟不敢諱而不列惟農經
緯於筮偏荒副於鞅史灾占編于異緯事茲泯分一

無取敬置若其儉紕俟博雅焉

[Faint bleed-through text from the reverse side of the page]

獸經

麒麟

吳黃省會

爾雅曰麇麇身牛尾一角漢京房易傳曰馬蹄有

五彩腹下黃高丈二吳陸機草木鳥獸魚蟲疏曰

黃色圓蹄角端有肉音中鐘呂行中規矩遊必擇

地詳而後處不履生蟲不踐生草不羣居於侶行

不入陷阱不羅羅網王者至仁則出不時不現出

亦曰瑞獸

牡鳴曰逝聖牝鳴曰歸和春鳴曰扶助夏鳴曰養