

宮城縣銀行

本、森、門、山、関、吉、津、若、渡、亘

下編 一三七

本山製作所
設立昭和十三年八月、目的電
氣鑄鋼可鍛鐵砲金輕合金其他
資本金五拾萬圓、一株五拾圓

森永製品

東北販賣會社
設立大正十二年、九月資本金
五拾萬圓、一株五拾圓、拂込
高參拾八萬圓

門傳製造會社

設立昭和四年九月、資本金拾
萬圓、一株五拾圓、拂込高貳
萬五圓

福山田屋

設立大正九年一月、目的倉庫
立金五萬圓

土地起業及株式買味噴醬油
製造販賣、資本金五拾萬圓、
一株五拾圓、拂込高拾參萬五
千圓

開上製水會社

設立大正十一年六月、資本金
拾五萬圓、一株五拾圓、拂込
高七萬五圓

吉岡酒造會社

設立大正九年八月、資本金壹
拾萬圓、一株五拾圓、拂込高
參萬圓、法定積立金貳萬八
千圓

若生本店

設立大正九年十一月、目的銅
鐵鋼金物一式並硝子、セメント
及火炭土木建築鑄造鑄造鑄造
用品電氣器具賣買、資本金壹
拾萬圓、一株五拾圓、拂込高
貳拾五萬圓

渡邊會社

設立大正三年五月、目的金銀
貨付業、資本金五拾萬圓、株

福島縣

大株主氏名及持株數

福島銀行
(銀行之部)
設立明治二十九年五月、資本
金壹百五十萬圓、一株五拾圓
拂込高壹百五十萬圓、決算第
八

福津銀行

設立明治二十九年五月、資本
金壹百五十萬圓、一株五拾圓
拂込高壹百五十萬圓、決算第
八

福岩銀行

設立大正九年十月、資本金壹
拾萬圓、一株五拾圓、拂込高
參萬圓、法定積立金貳萬八
千圓

福岩銀行

設立大正九年十月、資本金壹
拾萬圓、一株五拾圓、拂込高
參萬圓、法定積立金貳萬八
千圓

備川保銀行

設立明治二十七年一月、資本
金五拾萬圓、一株五拾圓、拂
込高參拾貳萬五圓、諸積立
金九萬貳千圓、諸預り金九拾
四萬九千圓、配當前期及前々
期々期年參分

備郡山商業銀行

設立大正九年四月、資本金壹
拾萬圓、一株五拾圓、拂込高
貳拾五萬圓、諸積立金拾九萬
四千圓、諸預り金六拾貳萬參
千圓、配當前期及前々期年五
分

備田村實業銀行

設立大正十年十二月、資本金
六拾萬圓、一株五拾圓、拂込
高拾五萬圓、諸積立金壹萬八
千圓、諸預り金拾六萬貳千圓
配當前期及前々期年貳分四厘

備磐東銀行

設立明治二十九年三月、資本
金四萬圓、決算第拾二期昭和十
三年十二月

福島縣農工銀行

設立明治三十一年六月、資本
金四百萬圓(拂込高、一株五
拾圓、決算第拾二期昭和十
三年十二月)

備白河瀨谷銀行

設立明治三十一年四月、資本
金壹拾萬圓、一株五拾圓、拂
込高參拾貳萬五圓、諸積立
金九萬貳千圓、諸預り金九拾
四萬九千圓、配當前期及前々
期々期年參分

備福島貯蓄銀行

設立大正七年八月、資本金五
拾萬圓、一株五拾圓、拂込高
貳拾五萬圓、諸積立金拾七萬
五千圓、諸預り金拾四萬五
千圓、配當前期及前々期年參
分

備福島貯蓄銀行

設立大正七年八月、資本金五
拾萬圓、一株五拾圓、拂込高
貳拾五萬圓、諸積立金拾七萬
五千圓、諸預り金拾四萬五
千圓、配當前期及前々期年參
分

備福島貯蓄銀行

設立大正七年八月、資本金五
拾萬圓、一株五拾圓、拂込高
貳拾五萬圓、諸積立金拾七萬
五千圓、諸預り金拾四萬五
千圓、配當前期及前々期年參
分

備福島貯蓄銀行

設立大正七年八月、資本金五
拾萬圓、一株五拾圓、拂込高
貳拾五萬圓、諸積立金拾七萬
五千圓、諸預り金拾四萬五
千圓、配當前期及前々期年參
分

備三春銀行

設立明治三十年七月、資本金
壹拾萬圓、一株五拾圓、拂込
高參拾八萬五圓、諸積立金
九萬貳千圓、諸預り金九拾
四萬九千圓、配當前期及前々
期々期年參分

備矢吹銀行

設立大正十年七月、資本金六
拾萬圓、一株五拾圓、拂込高
貳拾五萬圓、諸積立金拾七萬
五千圓、諸預り金拾四萬五
千圓、配當前期及前々期年參
分

備津勸業無盡會社

設立大正二年六月、資本金五
拾萬圓、一株五拾圓、拂込高
貳拾五萬圓、諸積立金拾九萬
四千圓、諸預り金六拾貳萬參
千圓、配當前期及前々期年五
分

備津勸業無盡會社

設立大正二年六月、資本金五
拾萬圓、一株五拾圓、拂込高
貳拾五萬圓、諸積立金拾九萬
四千圓、諸預り金六拾貳萬參
千圓、配當前期及前々期年五
分

備津勸業無盡會社

設立大正二年六月、資本金五
拾萬圓、一株五拾圓、拂込高
貳拾五萬圓、諸積立金拾九萬
四千圓、諸預り金六拾貳萬參
千圓、配當前期及前々期年五
分

福島縣銀行

カ、コ、シ、タ、ハ、フ、ミ、ヤ、川、郡、白、田、磐、福、三、矢、會社了安、會

下編 一三七

福島縣會社

カ、キ、ク、コ、サ、シ、金、唐、川、勸、喜、共、九、久、小、粉、郡、佐、三、鹽、信、瀧

下編 一四〇

福金萬岸商會

設立昭和十三年三月、目的砂糖食品、資本金參拾五萬圓(拂込済)、一株五拾圓

唐橋醸造場

出資總額拾參萬圓、唐橋 幸作

川俣委託協會

設立明治四十四年四月、資本金參拾萬圓、一株五拾圓、拂込済高拾萬圓、一株五拾圓

川俣運送協會

設立昭和二年五月、資本金貳拾萬圓、一株五拾圓、拂込済高拾萬圓、一株五拾圓

勤業商事協會

設立大正十年十月、目的金錢貸付、資本金拾萬圓(拂込済)一株五拾圓

喜多方合同運送協會

設立昭和二年二月、資本金貳萬圓、一株五拾圓、拂込済高拾萬圓、一株五拾圓

共榮商會

設立大正十四年五月、目的各種漁業及水産、資本金拾萬圓、一株五拾圓、拂込済高拾萬圓、一株五拾圓

共同證券協會

設立昭和十年八月、出資總額拾萬圓、一株五拾圓

共立金融協會

設立明治二十六年五月、資本金拾萬圓、一株五拾圓、拂込済高拾萬圓、一株五拾圓

福九笹機業場

設立大正八年二月、資本金拾萬圓、一株五拾圓、拂込済高拾萬圓、一株五拾圓

久之濱大謀網漁場

設立昭和三年六月、出資總額拾萬圓、一株五拾圓

小松醬油店

設立大正十二年五月、出資總額拾萬圓、一株五拾圓

粉又商店

設立昭和八年四月、目的洋品雜貨小間物食品肥料米穀賣買其他、出資總額拾萬圓、一株五拾圓

郡山倉庫協會

設立大正二年六月、資本金拾萬圓、一株五拾圓、拂込済高拾萬圓、一株五拾圓

郡山通運協會

設立昭和二年三月、資本金貳拾萬圓、一株五拾圓、拂込済高拾萬圓、一株五拾圓

郡山土地建物協會

設立大正七年九月、資本金貳拾萬圓、一株五拾圓、拂込済高拾萬圓、一株五拾圓

郡山湯本電鐵協會

設立昭和四年一月、資本金貳拾萬圓、一株五拾圓、拂込済高拾萬圓、一株五拾圓

郡山無盡協會

設立大正三年五月、資本金貳拾萬圓、一株五拾圓、拂込済高拾萬圓、一株五拾圓

郡山湯本電鐵協會

設立昭和四年一月、資本金貳拾萬圓、一株五拾圓、拂込済高拾萬圓、一株五拾圓

信夫溫泉興業協會

設立昭和十四年十一月、目的酒造食品製造販賣、出資總額貳拾萬圓、一株五拾圓

鹽屋山崎協會

設立大正九年八月、目的生糸製造賣買、資本金六拾萬圓、一株五拾圓、拂込済高拾萬圓、一株五拾圓

三盛社

設立大正九年八月、目的生糸製造賣買、資本金六拾萬圓、一株五拾圓、拂込済高拾萬圓、一株五拾圓

福松葉館

設立大正十五年七月、目的料理店旅館物品販賣、資本金參拾萬圓、一株五拾圓、拂込済高拾萬圓、一株五拾圓

白河製絲協會

設立昭和十年九月、資本金拾萬圓、一株五拾圓、拂込済高拾萬圓、一株五拾圓

白河倉庫協會

設立大正九年九月、資本金拾萬圓、一株五拾圓、拂込済高拾萬圓、一株五拾圓

須賀川酒造協會

設立大正八年十月、資本金參拾萬圓、一株五拾圓、拂込済高拾萬圓、一株五拾圓

須賀川醬油協會

設立大正十四年十一月、資本金六拾萬圓、一株五拾圓、拂込済高拾萬圓、一株五拾圓

須賀川通運協會

設立大正十五年十月、資本金貳拾萬圓、一株五拾圓、拂込済高拾萬圓、一株五拾圓

須賀川通運協會

設立大正十五年十月、資本金貳拾萬圓、一株五拾圓、拂込済高拾萬圓、一株五拾圓

福島縣會社

シ、ス、ソ、タ、松、昭、白、信、新、須、菅、杉、隅、相、田、大、平

下編 一四一

白河製造協會

設立大正三年十月、資本金拾萬圓、一株五拾圓、拂込済高拾萬圓、一株五拾圓

須賀川酒造協會

設立大正八年十月、資本金參拾萬圓、一株五拾圓、拂込済高拾萬圓、一株五拾圓

須賀川醬油協會

設立大正十四年十一月、資本金六拾萬圓、一株五拾圓、拂込済高拾萬圓、一株五拾圓

須賀川通運協會

設立大正十五年十月、資本金貳拾萬圓、一株五拾圓、拂込済高拾萬圓、一株五拾圓

須賀川通運協會

設立大正十五年十月、資本金貳拾萬圓、一株五拾圓、拂込済高拾萬圓、一株五拾圓

須賀川通運協會

設立大正十五年十月、資本金貳拾萬圓、一株五拾圓、拂込済高拾萬圓、一株五拾圓

須賀川通運協會

設立大正十五年十月、資本金貳拾萬圓、一株五拾圓、拂込済高拾萬圓、一株五拾圓

福島縣銀行 若手縣 岩手縣 池、石、泉、一、糸、岩

下編 一四六

物議系類賣買、出資總額拾參萬圓
代表社員 橫田慎治郎

若松商事會社

設立大正十年四月、資本金拾萬圓、
貨付業、資本金拾五萬圓、
株五拾圓、拂込高七萬五千元
諸積立金四萬八千元、配當前
期及前々期年五分

若松木材會社

設立大正十年三月、資本金拾
貳萬五千元、一株五拾圓、拂
込高拾萬圓

綿屋吳服店

設立昭和十年八月、資本金拾
萬圓、一株五拾圓、拂込高七
萬圓

渡邊商事會社

設立大正十年六月、目的不
動產買賣、仲介金融、木材工業及
倉庫、資本金拾萬圓、一株五
拾圓、拂込高貳萬五千元

岩手縣

(銀行之部)

岩手殖産銀行

設立昭和七年五月、資本金貳
百拾萬圓(拂込高)、一株五拾
圓、決算第十四期昭和十三年
十二月

- 大株主氏名及持株數
岩手縣銀行
花巻支店
水澤支店
一關支店
久慈支店
宮古支店
釜石支店
盛岡支店
千厩支店
岩手支店
沼宮内支店
日詰支店
黒澤尻支店
岩谷堂支店
上澤支店
高田支店
山田支店
八戸支店
一戸支店
石鳥谷支店
材木町支店
大槌支店
大槌支店
平舘支店
川町支店
本町支店
大通出張所
大田出張所
輕米出張所

岩手貯蓄銀行

設立大正十年十一月、資本金
五拾萬圓、一株五拾圓、拂込
高貳拾壹萬八千七百五拾圓、
諸積立金四萬壹千圓、諸預り
金貳百六拾五萬六千圓、配當
前期及前々期年參分

綿陸中銀行

設立昭和十三年三月、資本金
壹百參拾五萬四千六百圓(拂
込高)一株五拾圓

池田保全社

設立昭和六年三月、目的不
動產買賣、資本金拾萬圓、
貨付、一株五拾圓、拂込高貳
萬五千元

泉金會社

設立大正十四年三月、目的不
動產買賣、出資總額拾萬圓、
代表社員 八重樫金十郎

一關酒造會社

設立大正八年十一月、資本金
拾萬圓、一株五拾圓、拂込高
參萬壹千元

池野會社

設立昭和五年十二月、目的土
地山林ノ經營不動產證券ノ所
有、資本金拾萬圓(拂込高)
一株壹百圓

石神商事會社

設立昭和八年十二月、資本金
拾萬圓、一株五拾圓、拂込高
貳萬五千元

岩手縣製絲會社

設立昭和四年十月、資本金參
百萬圓、一株五拾圓、拂込高
貳百五拾萬圓、諸積立金壹萬
貳千圓、配當前期及前々期年
六分

岩泉電氣會社

設立大正四年五月、資本金拾
萬圓、一株五拾圓、拂込高六
萬圓、諸積立金壹萬
六千圓、配當前期及前々期年
六分

綿糸屋吳服店

設立昭和二年三月、資本金貳
拾萬圓、一株五拾圓、拂込高
九萬圓

岩手製綿會社

設立大正十一年十一月、資本
拾萬圓、一株五拾圓、拂込高
四萬八千元、諸積立金貳拾
四萬八千元、配當前期年八分

岩手製氷會社

設立大正十年二月、資本金貳
拾萬圓、一株五拾圓、拂込高
七萬圓

岩手製糖會社

設立昭和十二年八月、資本金
六拾萬圓、一株五拾圓、拂込
高四拾貳萬五千元

岩手農蠶會社

設立昭和七年二月、資本金拾
萬圓、一株五拾圓、拂込高參
萬五千元

岩手無蠶會社

設立大正九年一月、資本金五
拾萬圓、一株五拾圓、拂込高
拾七萬五千元、諸積立金貳拾
四萬八千元、配當前期年八分

磐井興産會社

設立大正八年十二月、目的肥
料、乾草、倉庫、農產物販賣、資
本金貳拾萬圓、一株五拾圓、
拂込高五萬圓

岩手林業會社

設立大正七年四月、資本金參
拾萬圓、一株五拾圓、拂込高
貳拾萬五千元

奧羽電燈會社

設立明治三十七年七月、資本
金壹千參百貳拾萬五千元、一
株五拾圓、拂込高壹千四拾八
萬七千貳百五拾圓、決算第六
十九期昭和十三年十二月

大味味噌油會社

設立昭和十四年一月、資本金
拾貳萬圓、一株五拾圓、拂込
高參萬圓

梅津會社

設立大正八年六月、目的土地
經營、建物貸付、植林、出資總
額拾七萬圓、諸積立金七萬八千
圓

岩手製糖會社

設立明治四十四年六月、目的
米雜穀肥料、資本金拾萬圓、
一株五拾圓、拂込高貳萬五千
圓

岩手縣 伊、ウ、オ、カ、岩、磐、梅、大、奥、長、釜

岩手縣

岩手縣

岩手縣

岩手縣

岩手縣

岩手製綿會社

設立大正十一年十一月、資本
拾萬圓、一株五拾圓、拂込高
四萬八千元、諸積立金貳拾
四萬八千元、配當前期年八分

岩手製糖會社

設立昭和十二年八月、資本金
六拾萬圓、一株五拾圓、拂込
高四拾貳萬五千元

岩手農蠶會社

設立昭和七年二月、資本金拾
萬圓、一株五拾圓、拂込高參
萬五千元

岩手無蠶會社

設立大正九年一月、資本金五
拾萬圓、一株五拾圓、拂込高
拾七萬五千元、諸積立金貳拾
四萬八千元、配當前期年八分

磐井興産會社

設立大正八年十二月、目的肥
料、乾草、倉庫、農產物販賣、資
本金貳拾萬圓、一株五拾圓、
拂込高五萬圓

岩手林業會社

設立大正七年四月、資本金參
拾萬圓、一株五拾圓、拂込高
貳拾萬五千元

奧羽電燈會社

設立明治三十七年七月、資本
金壹千參百貳拾萬五千元、一
株五拾圓、拂込高壹千四拾八
萬七千貳百五拾圓、決算第六
十九期昭和十三年十二月

大味味噌油會社

設立昭和十四年一月、資本金
拾貳萬圓、一株五拾圓、拂込
高參萬圓

梅津會社

設立大正八年六月、目的土地
經營、建物貸付、植林、出資總
額拾七萬圓、諸積立金七萬八千
圓

岩手製糖會社

設立昭和十二年八月、資本金
六拾萬圓、一株五拾圓、拂込
高四拾貳萬五千元

岩手製綿會社

設立大正十一年十一月、資本
拾萬圓、一株五拾圓、拂込高
四萬八千元、諸積立金貳拾
四萬八千元、配當前期年八分

岩手製氷會社

設立大正十年二月、資本金貳
拾萬圓、一株五拾圓、拂込高
七萬圓

岩手製糖會社

設立昭和十二年八月、資本金
六拾萬圓、一株五拾圓、拂込
高四拾貳萬五千元

岩手農蠶會社

設立昭和七年二月、資本金拾
萬圓、一株五拾圓、拂込高參
萬五千元

岩手製糖會社

設立昭和十二年八月、資本金
六拾萬圓、一株五拾圓、拂込
高四拾貳萬五千元

岩手製糖會社

設立昭和十二年八月、資本金
六拾萬圓、一株五拾圓、拂込
高四拾貳萬五千元

岩手製糖會社

設立昭和十二年八月、資本金
六拾萬圓、一株五拾圓、拂込
高四拾貳萬五千元

岩手製糖會社

設立昭和十二年八月、資本金
六拾萬圓、一株五拾圓、拂込
高四拾貳萬五千元

岩手製糖會社

設立昭和十二年八月、資本金
六拾萬圓、一株五拾圓、拂込
高四拾貳萬五千元

岩手製糖會社

設立昭和十二年八月、資本金
六拾萬圓、一株五拾圓、拂込
高四拾貳萬五千元

岩手製糖會社

設立昭和十二年八月、資本金
六拾萬圓、一株五拾圓、拂込
高四拾貳萬五千元

岩手製糖會社

設立昭和十二年八月、資本金
六拾萬圓、一株五拾圓、拂込
高四拾貳萬五千元

岩手製糖會社

設立昭和十二年八月、資本金
六拾萬圓、一株五拾圓、拂込
高四拾貳萬五千元

岩手製糖會社

設立昭和十二年八月、資本金
六拾萬圓、一株五拾圓、拂込
高四拾貳萬五千元

岩手製糖會社

設立昭和十二年八月、資本金
六拾萬圓、一株五拾圓、拂込
高四拾貳萬五千元

岩手製糖會社

設立昭和十二年八月、資本金
六拾萬圓、一株五拾圓、拂込
高四拾貳萬五千元

岩手製糖會社

設立昭和十二年八月、資本金
六拾萬圓、一株五拾圓、拂込
高四拾貳萬五千元

岩手製糖會社

設立昭和十二年八月、資本金
六拾萬圓、一株五拾圓、拂込
高四拾貳萬五千元

岩手製糖會社

設立昭和十二年八月、資本金
六拾萬圓、一株五拾圓、拂込
高四拾貳萬五千元

岩手製糖會社

設立昭和十二年八月、資本金
六拾萬圓、一株五拾圓、拂込
高四拾貳萬五千元

岩手製糖會社

設立昭和十二年八月、資本金
六拾萬圓、一株五拾圓、拂込
高四拾貳萬五千元

岩手製糖會社

設立昭和十二年八月、資本金
六拾萬圓、一株五拾圓、拂込
高四拾貳萬五千元

岩手製糖會社

設立昭和十二年八月、資本金
六拾萬圓、一株五拾圓、拂込
高四拾貳萬五千元

岩手製糖會社

設立昭和十二年八月、資本金
六拾萬圓、一株五拾圓、拂込
高四拾貳萬五千元

岩手製糖會社

設立昭和十二年八月、資本金
六拾萬圓、一株五拾圓、拂込
高四拾貳萬五千元

岩手製糖會社

設立昭和十二年八月、資本金
六拾萬圓、一株五拾圓、拂込
高四拾貳萬五千元

岩手製糖會社

設立昭和十二年八月、資本金
六拾萬圓、一株五拾圓、拂込
高四拾貳萬五千元

岩手製糖會社

設立昭和十二年八月、資本金
六拾萬圓、一株五拾圓、拂込
高四拾貳萬五千元

岩手製糖會社

設立昭和十二年八月、資本金
六拾萬圓、一株五拾圓、拂込
高四拾貳萬五千元

岩手製糖會社

設立昭和十二年八月、資本金
六拾萬圓、一株五拾圓、拂込
高四拾貳萬五千元

岩手製糖會社

設立昭和十二年八月、資本金
六拾萬圓、一株五拾圓、拂込
高四拾貳萬五千元

岩手製糖會社

設立昭和十二年八月、資本金
六拾萬圓、一株五拾圓、拂込
高四拾貳萬五千元

岩手製糖會社

設立昭和十二年八月、資本金
六拾萬圓、一株五拾圓、拂込
高四拾貳萬五千元

岩手製糖會社

設立昭和十二年八月、資本金
六拾萬圓、一株五拾圓、拂込
高四拾貳萬五千元

岩手製糖會社

設立昭和十二年八月、資本金
六拾萬圓、一株五拾圓、拂込
高四拾貳萬五千元

岩手製糖會社

設立昭和十二年八月、資本金
六拾萬圓、一株五拾圓、拂込
高四拾貳萬五千元

岩手製糖會社

設立昭和十二年八月、資本金
六拾萬圓、一株五拾圓、拂込
高四拾貳萬五千元

岩手製糖會社

設立昭和十二年八月、資本金
六拾萬圓、一株五拾圓、拂込
高四拾貳萬五千元

岩手製糖會社

設立昭和十二年八月、資本金
六拾萬圓、一株五拾圓、拂込
高四拾貳萬五千元

岩手製糖會社

設立昭和十二年八月、資本金
六拾萬圓、一株五拾圓、拂込
高四拾貳萬五千元

岩手製糖會社

設立昭和十二年八月、資本金
六拾萬圓、一株五拾圓、拂込
高四拾貳萬五千元

岩手製糖會社

設立昭和十二年八月、資本金
六拾萬圓、一株五拾圓、拂込
高四拾貳萬五千元

岩手製糖會社

設立昭和十二年八月、資本金
六拾萬圓、一株五拾圓、拂込
高四拾貳萬五千元

岩手製糖會社

設立昭和十二年八月、資本金
六拾萬圓、一株五拾圓、拂込
高四拾貳萬五千元

岩手製糖會社

設立昭和十二年八月、資本金
六拾萬圓、一株五拾圓、拂込
高四拾貳萬五千元

岩手製糖會社

設立昭和十二年八月、資本金
六拾萬圓、一株五拾圓、拂込
高四拾貳萬五千元

岩手製糖會社

設立昭和十二年八月、資本金
六拾萬圓、一株五拾圓、拂込
高四拾貳萬五千元

岩手製糖會社

設立昭和十二年八月、資本金
六拾萬圓、一株五拾圓、拂込
高四拾貳萬五千元

岩手製糖會社

設立昭和十二年八月、資本金
六拾萬圓、一株五拾圓、拂込
高四拾貳萬五千元

岩手製糖會社

設立昭和十二年八月、資本金
六拾萬圓、一株五拾圓、拂込
高四拾貳萬五千元

岩手製糖會社

設立昭和十二年八月、資本金
六拾萬圓、一株五拾圓、拂込
高四拾貳萬五千元

岩手製糖會社

設立昭和十二年八月、資本金
六拾萬圓、一株五拾圓、拂込
高四拾貳萬五千元

岩手製糖會社

設立昭和十二年八月、資本金
六拾萬圓、一株五拾圓、拂込
高四拾貳萬五千元

岩手製糖會社

設立昭和十二年八月、資本金
六拾萬圓、一株五拾圓、拂込
高四拾貳萬五千元

岩手製糖會社

設立昭和十二年八月、資本金
六拾萬圓、一株五拾圓、拂込
高四拾貳萬五千元

岩手製糖會社

設立昭和十二年八月、資本金
六拾萬圓、一株五拾圓、拂込
高四拾貳萬五千元

岩手製糖會社

設立昭和十二年八月、資本金
六拾萬圓、一株五拾圓、拂込
高四拾貳萬五千元

岩手製糖會社

設立昭和十二年八月、資本金
六拾萬圓、一株五拾圓、拂込
高四拾貳萬五千元

岩手製糖會社

設立昭和十二年八月、資本金
六拾萬圓、一株五拾圓、拂込
高四拾貳萬五千元

岩手製糖會社

設立昭和十二年八月、資本金
六拾萬圓、一株五拾圓、拂込
高四拾貳萬五千元

岩手製糖會社

設立昭和十二年八月、資本金
六拾萬圓、一株五拾圓、拂込
高四拾貳萬五千元

岩手製糖會社

設立昭和十二年八月、資本金
六拾萬圓、一株五拾圓、拂込
高四拾貳萬五千元

岩手製糖會社

設立昭和十二年八月、資本金
六拾萬圓、一株五拾圓、拂込
高四拾貳萬五千元

岩手製糖會社

設立昭和十二年八月、資本金
六拾萬圓、一株五拾圓、拂込
高四拾貳萬五千元

岩手製糖會社

設立昭和十二年八月、資本金
六拾萬圓、一株五拾圓、拂込
高四拾貳萬五千元

岩手製糖會社

設立昭和十二年八月、資本金
六拾萬圓、一株五拾圓、拂込
高四拾貳萬五千元

岩手製糖會社

設立昭和十二年八月、資本金
六拾萬圓、一株五拾圓、拂込
高四拾貳萬五千元

岩手製糖會社

設立昭和十二年八月、資本金
六拾萬圓、一株五拾圓、拂込
高四拾貳萬五千元

岩手製糖會社

設立昭和十二年

岩手縣會社

マ、ミ、ム、モ、平、馬、松、丸、三、水、宮、陸、村、盛

下編 一五〇

平和醸造會社
設立大正十一年五月、資本金拾萬圓、一株五拾圓、拂込高貳萬五千圓

馬淵川電氣會社
設立大正二年一月、資本金六拾萬圓、一株五拾圓、拂込高拾四萬圓

松島川電氣工業會社
設立昭和三年五月、資本金壹拾萬圓

盛岡農具會社
設立大正十二年九月、資本金拾萬圓、一株五拾圓、拂込高貳萬五千圓

丸和組土地建物會社
設立大正十年七月、資本金五拾萬圓、一株五拾圓、拂込高貳萬五千圓

三田會社
設立昭和四年十二月、目的林業、資本金壹拾萬圓、一株五拾圓、拂込高貳萬五千圓

三田商店
設立昭和四年四月、目的鐵砲、資本金壹拾萬圓、一株五拾圓、拂込高貳萬五千圓

宮古物産市場會社
設立大正十二年五月、資本金拾萬圓、一株五拾圓、拂込高貳萬五千圓

水澤通運
設立昭和二年九月、資本金貳拾萬圓、一株五拾圓、拂込高拾萬圓

宮古通運
設立昭和八年十一月、資本金拾萬圓、一株五拾圓、拂込高貳萬五千圓

盛岡興信會社
設立大正十四年三月、目的金銀、資本金拾萬圓、一株五拾圓、拂込高貳萬五千圓

盛岡興信會社
設立大正十四年三月、目的金銀、資本金拾萬圓、一株五拾圓、拂込高貳萬五千圓

陸奥電力會社
設立大正七年十月、資本金壹百五十萬圓、一株五拾圓、拂込高貳拾萬圓

盛岡食品市場會社
設立昭和六年十一月、資本金五拾萬圓、一株五拾圓、拂込高貳拾萬圓

盛岡製綿會社
設立昭和四年五月、資本金貳拾萬圓、一株五拾圓、拂込高拾萬圓

盛岡製綿會社
設立昭和四年五月、資本金貳拾萬圓、一株五拾圓、拂込高拾萬圓

盛岡倉庫會社
設立大正十年七月、資本金拾萬圓、一株五拾圓、拂込高貳萬五千圓

盛岡通運
設立昭和二年一月、資本金參拾萬圓、一株五拾圓、拂込高拾萬圓

盛岡土地建物會社
設立大正十三年十月、資本金貳拾萬圓、一株五拾圓、拂込高拾萬圓

盛岡土地建物會社
設立大正十三年十月、資本金貳拾萬圓、一株五拾圓、拂込高拾萬圓

盛岡倉庫會社
設立大正十年七月、資本金拾萬圓、一株五拾圓、拂込高貳萬五千圓

盛岡通運
設立昭和二年一月、資本金參拾萬圓、一株五拾圓、拂込高拾萬圓

盛岡土地建物會社
設立大正十三年十月、資本金貳拾萬圓、一株五拾圓、拂込高拾萬圓

盛岡土地建物會社
設立大正十三年十月、資本金貳拾萬圓、一株五拾圓、拂込高拾萬圓

青森縣銀行

ア、イ、ウ、盛、横、若

青森縣銀行

下編 一五一

盛岡不動產會社
設立昭和五年二月、資本金參拾萬圓、一株五拾圓、拂込高七萬五千圓

盛岡物産會社
設立昭和二年六月、資本金拾萬圓、一株五拾圓、拂込高貳萬五千圓

盛岡無盡會社
設立大正八年六月、資本金拾萬圓、一株五拾圓、拂込高貳萬五千圓

盛岡無盡會社
設立大正八年六月、資本金拾萬圓、一株五拾圓、拂込高貳萬五千圓

久慈支店
支店長 宇部 茅三

横屋會社
設立明治四十年一月、目的金銀、資本金拾萬圓、一株五拾圓

横屋酒造店
設立昭和八年十二月、資本金拾萬圓、一株五拾圓、拂込高貳萬五千圓

松若會社
設立昭和五年三月、目的製糖、資本金拾萬圓、一株五拾圓、拂込高貳萬五千圓

青森銀行
設立明治二十九年六月、資本金壹百五十萬圓、一株五拾圓、拂込高貳拾萬圓

青森商業銀行
設立明治二十七年七月、資本金壹百五十萬圓、一株五拾圓、拂込高貳拾萬圓

青森貯蓄銀行
設立大正十年十月、資本金五拾萬圓、一株五拾圓、拂込高貳萬五千圓

青森貯蓄銀行
設立大正十年十月、資本金五拾萬圓、一株五拾圓、拂込高貳萬五千圓

弘前支店
支店長 中里 好平

弘前支店
支店長 中里 好平

弘前支店
支店長 中里 好平

弘前支店
支店長 中里 好平

弘前支店
支店長 中里 好平

弘前支店
支店長 中里 好平

弘前支店
支店長 中里 好平

弘前支店
支店長 中里 好平

弘前支店
支店長 中里 好平

弘前支店
支店長 中里 好平

弘前支店
支店長 中里 好平

弘前支店
支店長 中里 好平

秋田縣銀行 湯會社了阿、秋

Table listing various financial institutions and their details, including 秋田銀行, 湯會社, 阿、秋, and 秋田縣銀行. It includes names of directors, capital amounts, and branch locations.

秋田縣會社了イ、ウ、オ、カ、ク、ケ、コ、サ、シ、ス、セ、ソ、タ、チ、ツ、テ、ト

Table listing various financial institutions and their details, including 秋田縣會社, 雄勝鐵道會社, 大館製板會社, and others. It includes names of directors, capital amounts, and branch locations.

北陸地方

富山縣	石川縣	福井縣	新潟縣
下編	下編	下編	下編
二〇九—二二一	一九七—二〇八	一八八—一九六	一七三—一八八

新潟縣銀行 力、夕、十、柏、第、長

新潟縣 (銀行之部)		新潟縣	
新潟縣銀行 設立明治十五年四月、資本金參拾五萬圓、一拾五拾圓、拂込高壹百八拾八萬貳千五百圓、決算第八十五期昭和十三年十二月 大株主氏名及持株數 飯塚 知信 1,150 株 山口誠太郎 1,150 株 安澤 正治 1,150 株 二宮傳三郎 1,150 株 村山眞雄 1,150 株 石塚 常榮 1,150 株 田村鐵太郎 1,150 株 前田義三郎 1,150 株 中澤直伸 1,150 株 三井田四郎吉 1,150 株		新潟縣銀行 設立明治十六年十二月、資本金壹千八百壹萬參千四百圓、一拾五拾圓、拂込高參千六百圓、決算第八十五期昭和十三年十二月 大株主氏名及持株數 飯塚 知信 1,150 株 山口誠太郎 1,150 株 安澤 正治 1,150 株 二宮傳三郎 1,150 株 村山眞雄 1,150 株 石塚 常榮 1,150 株 田村鐵太郎 1,150 株 前田義三郎 1,150 株 中澤直伸 1,150 株 三井田四郎吉 1,150 株	
新潟縣銀行 設立明治十九年十月、資本金九百萬圓、一拾五拾圓、拂込高五百八拾四萬貳千五百圓、決算第八十五期昭和十三年十二月 大株主氏名及持株數 飯塚 知信 1,150 株 山口誠太郎 1,150 株 安澤 正治 1,150 株 二宮傳三郎 1,150 株 村山眞雄 1,150 株 石塚 常榮 1,150 株 田村鐵太郎 1,150 株 前田義三郎 1,150 株 中澤直伸 1,150 株 三井田四郎吉 1,150 株		新潟縣銀行 設立明治十九年十月、資本金九百萬圓、一拾五拾圓、拂込高五百八拾四萬貳千五百圓、決算第八十五期昭和十三年十二月 大株主氏名及持株數 飯塚 知信 1,150 株 山口誠太郎 1,150 株 安澤 正治 1,150 株 二宮傳三郎 1,150 株 村山眞雄 1,150 株 石塚 常榮 1,150 株 田村鐵太郎 1,150 株 前田義三郎 1,150 株 中澤直伸 1,150 株 三井田四郎吉 1,150 株	

下編 一七三

"K.G.W."

高級金剛砂砥石

陸海軍・鐵道・大藏省・指定工場

吳製砥所

吳市

東京、名古屋、大阪、小倉、札幌、吳
 横須賀、神戸、舞鶴、長崎、佐世保、
 鹿兒島、臺北、大連、奉天、

重要販賣所

KURE GRINDING WHEEL WORKS

新潟縣會社

一小近藤商店

設立昭和九年五月、目的海産物四十物食品販賣、出資總額拾萬圓、代表社員 近藤 德藏

今井卯之吉商店

設立昭和十年一月、目的織物販賣、出資總額貳拾萬圓、代表社員 今井 卯之吉

新井川商店

設立昭和九年十二月、目的土地建物有價證券買賣、資本金拾萬圓、代表社員 新井 卯之吉

原葡萄園

設立昭和九年六月、資本金拾萬圓、代表社員 原 葡萄園

磐戸屋商店

設立昭和九年九月、目的酒類販賣、資本金拾萬圓、代表社員 磐戸 屋商店

榎並鐵道商店

設立大正八年四月、資本金四拾萬圓、代表社員 榎並 鐵道商店

惠比壽製菓會社

設立昭和七年八月、資本金拾萬圓、代表社員 惠比壽 製菓會社

越後石油會社

設立昭和十年九月、資本金七拾萬圓、代表社員 越後 石油會社

越後林業會社

設立大正八年七月、資本金拾萬圓、代表社員 越後 林業會社

越後セメント會社

設立大正十三年十二月、資本金壹拾萬圓、代表社員 越後 セメント會社

遠藤工業會社

設立昭和十年五月、目的洋食器其他工業品製造販賣、資本金拾萬圓、代表社員 遠藤 工業會社

越後新報社

設立大正十年五月、資本金拾萬圓、代表社員 越後 新報社

小千谷合同運送會社

設立昭和元年十二月、資本金拾萬圓、代表社員 小千谷 合同運送會社

小千谷眞田會社

設立大正十三年六月、資本金拾萬圓、代表社員 小千谷 眞田會社

大森商店

設立大正九年九月、目的洋織物及雜貨、資本金拾萬圓、代表社員 大森 商店

大森相互利用商行

設立昭和十一年十一月、目的土地建物所有買賣各種代理業、資本金貳拾萬圓、代表社員 大森 相互利用商行

大森無盡商行

設立大正九年十二月、資本金拾萬圓、代表社員 大森 無盡商行

加茂合同運送會社

設立昭和二年三月、資本金拾萬圓、代表社員 加茂 合同運送會社

柏崎興業會社

設立昭和十二年八月、資本金拾萬圓、代表社員 柏崎 興業會社

三會社

設立昭和十三年十一月、目的業務擔當社員 健富 正作

風間會社

設立明治四十四年十一月、目的礦業及金銀貸付、出資總額拾萬圓、代表社員 風間 退三

柏崎瓦斯會社

設立大正十五年六月、資本金拾萬圓、代表社員 柏崎 瓦斯會社

加茂合同運送會社

設立昭和二年三月、資本金拾萬圓、代表社員 加茂 合同運送會社

大森商店

設立大正九年九月、目的洋織物及雜貨、資本金拾萬圓、代表社員 大森 商店

榎並鐵道商店

設立大正八年四月、資本金四拾萬圓、代表社員 榎並 鐵道商店

惠比壽製菓會社

設立昭和七年八月、資本金拾萬圓、代表社員 惠比壽 製菓會社

越後石油會社

設立昭和十年九月、資本金七拾萬圓、代表社員 越後 石油會社

越後林業會社

設立大正八年七月、資本金拾萬圓、代表社員 越後 林業會社

越後セメント會社

設立大正十三年十二月、資本金壹拾萬圓、代表社員 越後 セメント會社

遠藤工業會社

設立昭和十年五月、目的洋食器其他工業品製造販賣、資本金拾萬圓、代表社員 遠藤 工業會社

越後新報社

設立大正十年五月、資本金拾萬圓、代表社員 越後 新報社

小千谷合同運送會社

設立昭和元年十二月、資本金拾萬圓、代表社員 小千谷 合同運送會社

小千谷眞田會社

設立大正十三年六月、資本金拾萬圓、代表社員 小千谷 眞田會社

大森商店

設立大正九年九月、目的洋織物及雜貨、資本金拾萬圓、代表社員 大森 商店

新潟縣會社

柏崎合同運送會社

設立昭和二年一月、資本金貳拾萬圓、代表社員 柏崎 合同運送會社

竹田製糖會社

設立昭和九年六月、資本金拾萬圓、代表社員 竹田 製糖會社

磐戸屋商店

設立昭和九年九月、目的酒類販賣、資本金拾萬圓、代表社員 磐戸 屋商店

柏崎土地會社

設立大正十五年七月、資本金拾萬圓、代表社員 柏崎 土地會社

餅片貝製絲場

設立大正十年七月、資本金拾萬圓、代表社員 餅片貝 製絲場

金力運輸會社

設立大正十三年五月、資本金拾萬圓、代表社員 金力 運輸會社

金升酒造會社

設立昭和五年十二月、資本金貳拾萬圓、代表社員 金升 酒造會社

龜屋酒造會社

設立大正十一年十月、資本金拾萬圓、代表社員 龜屋 酒造會社

神山商店

設立大正十四年十二月、目的砂糖小麥粉雜穀肥料水給セメント販賣、出資總額拾萬圓、代表社員 神山 商店

川上兄弟會社

設立明治三十六年三月、目的酢醬油味噌醃造、出資總額拾萬圓、代表社員 川上 兄弟會社

川上同族會社

設立大正十一年五月、目的不動産有價證券所有、資本金五拾萬圓、代表社員 川上 同族會社

北日本製菓會社

設立大正十三年十一月、資本金拾萬圓、代表社員 北日本 製菓會社

蒲原鐵道會社

設立大正十一年九月、資本金壹拾萬圓、代表社員 蒲原 鐵道會社

共同農事會社

設立昭和二年三月、資本金拾萬圓、代表社員 共同 農事會社

銀山拓殖會社

設立明治四十四年三月、資本金拾萬圓、代表社員 銀山 拓殖會社

久保田金工所

設立昭和六年七月、資本金拾萬圓、代表社員 久保田 金工所

頸城倉庫會社

設立大正六年十月、資本金拾萬圓、代表社員 頸城 倉庫會社

桑山製材會社

設立大正十五年七月、資本金拾萬圓、代表社員 桑山 製材會社

頸城鐵道會社

設立大正二年四月、資本金貳拾萬圓、代表社員 頸城 鐵道會社

桑山製材會社

設立大正十五年七月、資本金拾萬圓、代表社員 桑山 製材會社

桑山製材會社

設立大正十五年七月、資本金拾萬圓、代表社員 桑山 製材會社

桑山製材會社

設立大正十五年七月、資本金拾萬圓、代表社員 桑山 製材會社

桑山製材會社

設立大正十五年七月、資本金拾萬圓、代表社員 桑山 製材會社

桑山製材會社

設立大正十五年七月、資本金拾萬圓、代表社員 桑山 製材會社

頸城鐵道會社

設立大正二年四月、資本金貳拾萬圓、代表社員 頸城 鐵道會社

桑山製材會社

設立大正十五年七月、資本金拾萬圓、代表社員 桑山 製材會社

桑山製材會社

設立大正十五年七月、資本金拾萬圓、代表社員 桑山 製材會社

桑山製材會社

設立大正十五年七月、資本金拾萬圓、代表社員 桑山 製材會社

桑山製材會社

設立大正十五年七月、資本金拾萬圓、代表社員 桑山 製材會社

桑山製材會社

設立大正十五年七月、資本金拾萬圓、代表社員 桑山 製材會社

頸城鐵道會社

設立大正二年四月、資本金貳拾萬圓、代表社員 頸城 鐵道會社

桑山製材會社

設立大正十五年七月、資本金拾萬圓、代表社員 桑山 製材會社

桑山製材會社

設立大正十五年七月、資本金拾萬圓、代表社員 桑山 製材會社

桑山製材會社

設立大正十五年七月、資本金拾萬圓、代表社員 桑山 製材會社

桑山製材會社

設立大正十五年七月、資本金拾萬圓、代表社員 桑山 製材會社

桑山製材會社

設立大正十五年七月、資本金拾萬圓、代表社員 桑山 製材會社

頸城鐵道會社

設立大正二年四月、資本金貳拾萬圓、代表社員 頸城 鐵道會社

桑山製材會社

設立大正十五年七月、資本金拾萬圓、代表社員 桑山 製材會社

桑山製材會社

設立大正十五年七月、資本金拾萬圓、代表社員 桑山 製材會社

桑山製材會社

設立大正十五年七月、資本金拾萬圓、代表社員 桑山 製材會社

桑山製材會社

設立大正十五年七月、資本金拾萬圓、代表社員 桑山 製材會社

桑山製材會社

設立大正十五年七月、資本金拾萬圓、代表社員 桑山 製材會社

新潟縣會社

下編 一七八

萬圓(拂込済)、一株五拾圓
取締役 木内 直衛
倉佐藤 松術 高杉 石藏
長野善太郎 渡邊 忠一
監査役 白田 壽治

合同解體會社
設立昭和十三年十一月、資本
金拾萬圓、一株五拾圓、拂込
高八萬貳千圓
取締役 能登 勝正
專務取締役 山邊 永造
池田 康太郎 白根芳太郎
監査役 池田 勝
相談役 池田 勝
營業所 白根郡白根町
事務所 小樽市市橋町五丁

國産ステンレス協會
設立昭和十三年八月、資本
金拾萬圓、一株五拾圓、拂込
高參萬七千五百圓
專務取締役 内山 勇吉
常務取締役 相田啓次郎
監査役 宮永 正義
加藤 久佐

佐渡汽船會社
設立大正二年一月、資本金五
拾萬圓、一株五拾圓、拂込高
取締役 古川長四郎
伊藤 圓藏 佐藤 俊三
監査役 白勢 量作 松本 清次
支店 支店 支店
新潟出張所 新潟市下大川町

佐渡電力會社
設立明治四十四年十二月、資
本金拾萬圓、一株五拾圓、拂
配當前期及前々期八年八分
取締役 石野 仁平
專務取締役 渡邊 四郎次
監査役 野本 信三
支店 支店 支店
新潟出張所 佐渡郡津町

佐藤物産會社
設立大正八年六月、資本金拾
萬圓、一株五拾圓、拂込高
六萬四千圓、諸積立金壹萬六
千圓、配當前期七年七分
專務取締役 本間慶太郎
監査役 丸山 七太郎
支店 支店 支店
新潟出張所 佐渡郡津町

三條物産會社
設立大正十二年二月、資本金
拾萬圓、一株五拾圓、拂込
高拾八萬圓、諸積立金貳萬貳
千圓、配當前期六年六分前々
期八分
專務取締役 高橋 藤助
監査役 松本 清次
支店 支店 支店
新潟出張所 三條市

三條金物會社
設立昭和二年十二月、資本金
貳拾萬圓(拂込済)、一株五拾
圓、諸積立金七千圓、配當前
期
取締役 佐藤 正一
監査役 佐藤 正一
相場 仲吉

三條物産會社
設立明治三十年十月、目的は
袋及製砥製造、資本金拾五萬
圓、一株五拾圓、拂込高拾貳
萬五千圓
專務取締役 佐藤 正一
監査役 佐藤 正一
相場 仲吉

三條物産會社
設立大正十二年二月、資本金
拾萬圓、一株五拾圓、拂込
高拾八萬圓、諸積立金貳萬貳
千圓、配當前期六年六分前々
期八分
專務取締役 高橋 藤助
監査役 松本 清次
支店 支店 支店
新潟出張所 三條市

三條物産會社
設立大正十二年二月、資本金
拾萬圓、一株五拾圓、拂込
高拾八萬圓、諸積立金貳萬貳
千圓、配當前期六年六分前々
期八分
專務取締役 高橋 藤助
監査役 松本 清次
支店 支店 支店
新潟出張所 三條市

三條物産會社
設立大正十二年二月、資本金
拾萬圓、一株五拾圓、拂込
高拾八萬圓、諸積立金貳萬貳
千圓、配當前期六年六分前々
期八分
專務取締役 高橋 藤助
監査役 松本 清次
支店 支店 支店
新潟出張所 三條市

三條物産會社
設立大正十二年二月、資本金
拾萬圓、一株五拾圓、拂込
高拾八萬圓、諸積立金貳萬貳
千圓、配當前期六年六分前々
期八分
專務取締役 高橋 藤助
監査役 松本 清次
支店 支店 支店
新潟出張所 三條市

三條物産會社
設立大正十二年二月、資本金
拾萬圓、一株五拾圓、拂込
高拾八萬圓、諸積立金貳萬貳
千圓、配當前期六年六分前々
期八分
專務取締役 高橋 藤助
監査役 松本 清次
支店 支店 支店
新潟出張所 三條市

三條物産會社
設立大正十二年二月、資本金
拾萬圓、一株五拾圓、拂込
高拾八萬圓、諸積立金貳萬貳
千圓、配當前期六年六分前々
期八分
專務取締役 高橋 藤助
監査役 松本 清次
支店 支店 支店
新潟出張所 三條市

新潟縣會社

下編 一七九

白勢會社
設立大正三年六月、目的は各種
產及有價證券取得利用並ニ代
理業、出資總額壹拾八拾六萬
圓
理事 白勢 春三
理事 白勢 量作

白根産業會社
設立昭和十一年三月、資本金
貳拾萬圓、一株五拾圓、拂込
高五萬圓
取締役 野澤吉太郎
吉川 文一
監査役 吉川 文一

城岡合同運送會社
設立大正六年九月、資本金拾
五萬圓(拂込済)、一株五拾圓
取締役 小川清一郎
新保 忠藏 佐藤 文作
監査役 新保 忠藏

信越鐵業會社
設立大正十一年三月、資本金
貳拾萬圓(拂込済)、一株五拾
圓
取締役 土屋 男 山田 寅吉
出頭 秀備 丹羽 寅吉
監査役 田邊勤之助

嶺南工場
設立大正十三年六月、資本金
拾貳萬圓(拂込済)、一株五拾
圓
取締役 劉羽那相阿比角
星野 孝四郎 清田與一郎
監査役 星野 正作 福島新太郎

新發田瓦斯會社
設立昭和七年五月、資本金參
拾萬圓、一株五拾圓、拂込高
拾萬五千圓、諸積立金貳千圓
配當前期七年七分前々期六分
專務取締役 佐藤 太郎吉
取締役 中野孫四郎
川瀬新太郎 上原 徳一
監査役 石田 友一 齊藤長八郎

新發田合同運送會社
設立昭和二年二月、資本金拾
萬圓(拂込済)、一株五拾圓、
諸積立金六千圓、配當前期年
五分前々期年四分五分厘
專務取締役 渡邊 誠造
中島 喜造
取締役 齋藤 桑吉 土田 キン
監査役 齋藤 留吉 佐藤喜喜太

相互信用無盡會社
設立昭和十一年五月、資本金
拾萬圓、一株五拾圓、拂込
高七萬五千圓
取締役 佐藤謙之輔
高橋平右衛門 矢口 敏夫
監査役 淺野 記平
支店 支店 支店
新潟出張所 高田市大手町

相互殖産會社
設立昭和十一年十月、資本金
貳拾萬圓、一株五拾圓、拂込
高拾萬圓
取締役 根立松之助
根立 弘治 宮川 重平
監査役 根立 弘治

鈴倉會社
設立昭和九年十月、目的は生絹
及絹織物製造販賣、出資總額
拾萬圓
取締役 鈴木倉市郎
監査役 鈴木倉市郎

關川商店
設立昭和十二年三月、目的は金
物類及其他物品販賣、資本金
拾萬圓(拂込済)、一株五拾圓
專務取締役 關川 徳治
取締役 關川 英一 關川 徳治
監査役 關川 忠吉

田澤湖電力會社
設立昭和六年四月、資本金五
百圓、一株五拾圓、拂込高
壹百貳拾五萬圓
取締役 中野四郎太
古島 量作 田卷聖太郎
監査役 古島 安二 山崎 徳義
山縣 鼎一 上原 繁次

田端協盛社
設立明治四十四年四月、目的は
問屋、資本金拾萬圓、一株五
拾圓、拂込高貳萬五千圓
取締役 松野 太郎 渡部市太郎
松野 太郎 横山 平八
監査役 中山藤治郎

第一共榮無盡會社
設立昭和八年六月、資本金拾
萬圓、一株五拾圓、拂込高四
萬圓、配當前期及前々期六年
分
專務取締役 吉川 嘉兵衛
常務取締役 本間 幸一
取締役 長島 政吉
監査役 大平與三郎 芳延
本間 代吉 内藤 芳温

大日事會社
設立昭和十二年五月、目的は銅
鐵鑄造採掘精煉販賣工業
資本金拾九萬圓(拂込済)、一
株五拾圓
取締役 林 善雄
島田 春雄 保田久次郎
監査役 島田 春雄

新潟縣會社

下編 一七八

嶺南工場
設立大正十三年六月、資本金
拾貳萬圓(拂込済)、一株五拾
圓
取締役 劉羽那相阿比角
星野 孝四郎 清田與一郎
監査役 星野 正作 福島新太郎

嶺南工場
設立大正十三年六月、資本金
拾貳萬圓(拂込済)、一株五拾
圓
取締役 劉羽那相阿比角
星野 孝四郎 清田與一郎
監査役 星野 正作 福島新太郎

嶺南工場
設立大正十三年六月、資本金
拾貳萬圓(拂込済)、一株五拾
圓
取締役 劉羽那相阿比角
星野 孝四郎 清田與一郎
監査役 星野 正作 福島新太郎

嶺南工場
設立大正十三年六月、資本金
拾貳萬圓(拂込済)、一株五拾
圓
取締役 劉羽那相阿比角
星野 孝四郎 清田與一郎
監査役 星野 正作 福島新太郎

嶺南工場
設立大正十三年六月、資本金
拾貳萬圓(拂込済)、一株五拾
圓
取締役 劉羽那相阿比角
星野 孝四郎 清田與一郎
監査役 星野 正作 福島新太郎

嶺南工場
設立大正十三年六月、資本金
拾貳萬圓(拂込済)、一株五拾
圓
取締役 劉羽那相阿比角
星野 孝四郎 清田與一郎
監査役 星野 正作 福島新太郎

嶺南工場
設立大正十三年六月、資本金
拾貳萬圓(拂込済)、一株五拾
圓
取締役 劉羽那相阿比角
星野 孝四郎 清田與一郎
監査役 星野 正作 福島新太郎

嶺南工場
設立大正十三年六月、資本金
拾貳萬圓(拂込済)、一株五拾
圓
取締役 劉羽那相阿比角
星野 孝四郎 清田與一郎
監査役 星野 正作 福島新太郎

嶺南工場
設立大正十三年六月、資本金
拾貳萬圓(拂込済)、一株五拾
圓
取締役 劉羽那相阿比角
星野 孝四郎 清田與一郎
監査役 星野 正作 福島新太郎

嶺南工場
設立大正十三年六月、資本金
拾貳萬圓(拂込済)、一株五拾
圓
取締役 劉羽那相阿比角
星野 孝四郎 清田與一郎
監査役 星野 正作 福島新太郎

嶺南工場
設立大正十三年六月、資本金
拾貳萬圓(拂込済)、一株五拾
圓
取締役 劉羽那相阿比角
星野 孝四郎 清田與一郎
監査役 星野 正作 福島新太郎

嶺南工場
設立大正十三年六月、資本金
拾貳萬圓(拂込済)、一株五拾
圓
取締役 劉羽那相阿比角
星野 孝四郎 清田與一郎
監査役 星野 正作 福島新太郎

嶺南工場
設立大正十三年六月、資本金
拾貳萬圓(拂込済)、一株五拾
圓
取締役 劉羽那相阿比角
星野 孝四郎 清田與一郎
監査役 星野 正作 福島新太郎

嶺南工場
設立大正十三年六月、資本金
拾貳萬圓(拂込済)、一株五拾
圓
取締役 劉羽那相阿比角
星野 孝四郎 清田與一郎
監査役 星野 正作 福島新太郎

嶺南工場
設立大正十三年六月、資本金
拾貳萬圓(拂込済)、一株五拾
圓
取締役 劉羽那相阿比角
星野 孝四郎 清田與一郎
監査役 星野 正作 福島新太郎

新潟縣會社 二新、西、日

諸積立金貳拾壹萬貳千圓、配當前期年貳期前々々期年貳期貳...

新瀧硫磺會社 設立明治二十九年七月、資本金四百萬圓(拂込済)、一株五...

新瀧臨港會社 設立明治三十八年十月、資本金貳百萬圓(拂込済)、一株五...

新瀧冷蔵倉庫會社 設立大正十三年十二月、資本金貳拾五萬圓(拂込済)、一株...

新津運輸會社 設立昭和二年三月、資本金拾萬圓(拂込済)、一株五拾圓...

新津石油會社 設立昭和十四年一月、資本金壹千圓(拂込済)、一株五拾圓...

新瀧錫鑛會社 設立昭和十三年八月、資本金拾五萬圓、一株五拾圓、拂込...

新瀧油脂工業會社 設立昭和十二年十一月、資本金拾萬圓、一株五拾圓、拂込...

新瀧港運送會社 設立昭和七年八月、資本金貳拾萬圓、一株五拾圓、拂込...

新瀧西川商店 設立大正十三年一月、目的諸機械鐵骨橋梁製作、出資總額...

新瀧西脇商店 設立大正九年三月、目的織物...

日本重工業會社 設立昭和十三年五月、資本金壹拾萬圓、一株五拾圓、拂込...

日本證券商會社 設立昭和十一年十一月、資本金拾萬圓、一株五拾圓、拂込...

日本輸出麻織物會社 設立昭和十二年七月、資本金拾萬圓、一株五拾圓、配當前...

新瀧日滿商會 設立昭和四年五月、目的金銀貨付有價證券買賣、資本金五...

新瀧西川商店 設立大正十三年一月、目的諸機械鐵骨橋梁製作、出資總額...

新瀧西脇商店 設立大正九年三月、目的織物...

日本重工業會社 設立昭和十三年五月、資本金壹拾萬圓、一株五拾圓、拂込...

公債株式現物買賣金融、資本金拾萬圓、一株貳百圓、拂込...

日本海貿易會社 設立昭和九年十月、資本金拾萬圓(拂込済)、一株貳拾圓...

新瀧水機製作所 設立昭和十三年十月、資本金拾萬圓(拂込済)、一株五拾圓...

新瀧平石商店 設立大正九年三月、目的各種製造加工販賣及火災保險生命...

新瀧二葉社 設立大正九年七月、目的農業資本金貳百圓、一株貳百圓...

新瀧北越産業會社 設立昭和十二年五月、資本金六百萬圓、一株五拾圓、拂込...

日本海貿易會社 設立昭和九年十月、資本金拾萬圓(拂込済)、一株貳拾圓...

新瀧水機製作所 設立昭和十三年十月、資本金拾萬圓(拂込済)、一株五拾圓...

新瀧平石商店 設立大正九年三月、目的各種製造加工販賣及火災保險生命...

新瀧二葉社 設立大正九年七月、目的農業資本金貳百圓、一株貳百圓...

新瀧北越産業會社 設立昭和十二年五月、資本金六百萬圓、一株五拾圓、拂込...

日本海貿易會社 設立昭和九年十月、資本金拾萬圓(拂込済)、一株貳拾圓...

新瀧水機製作所 設立昭和十三年十月、資本金拾萬圓(拂込済)、一株五拾圓...

新瀧平石商店 設立大正九年三月、目的各種製造加工販賣及火災保險生命...

新瀧二葉社 設立大正九年七月、目的農業資本金貳百圓、一株貳百圓...

新瀧北越産業會社 設立昭和十二年五月、資本金六百萬圓、一株五拾圓、拂込...

日本海貿易會社 設立昭和九年十月、資本金拾萬圓(拂込済)、一株貳拾圓...

新瀧水機製作所 設立昭和十三年十月、資本金拾萬圓(拂込済)、一株五拾圓...

新瀧平石商店 設立大正九年三月、目的各種製造加工販賣及火災保險生命...

新瀧二葉社 設立大正九年七月、目的農業資本金貳百圓、一株貳百圓...

新瀧北越産業會社 設立昭和十二年五月、資本金六百萬圓、一株五拾圓、拂込...

日本海貿易會社 設立昭和九年十月、資本金拾萬圓(拂込済)、一株貳拾圓...

新瀧水機製作所 設立昭和十三年十月、資本金拾萬圓(拂込済)、一株五拾圓...

新瀧平石商店 設立大正九年三月、目的各種製造加工販賣及火災保險生命...

新瀧二葉社 設立大正九年七月、目的農業資本金貳百圓、一株貳百圓...

新瀧北越産業會社 設立昭和十二年五月、資本金六百萬圓、一株五拾圓、拂込...

新瀧縣會社 二、ノ、ハ、ヒ、フ、ホ、日、野、羽、柏、平、深、福、二、實、星、北

新瀧縣會社 二、ノ、ハ、ヒ、フ、ホ、日、野、羽、柏、平、深、福、二、實、星、北

新瀧縣會社 二、ノ、ハ、ヒ、フ、ホ、日、野、羽、柏、平、深、福、二、實、星、北

新瀧縣會社 二、ノ、ハ、ヒ、フ、ホ、日、野、羽、柏、平、深、福、二、實、星、北

新瀧縣會社 二、ノ、ハ、ヒ、フ、ホ、日、野、羽、柏、平、深、福、二、實、星、北

新瀧縣會社 二、ノ、ハ、ヒ、フ、ホ、日、野、羽、柏、平、深、福、二、實、星、北

福井縣會社々々 田、大、高、武、敦

<p>田中織産會社 設立昭和十二年五月、資本金拾萬圓、一株五拾圓、拂込高貳萬五千圓 取締役 田中 章五 監查役 伊藤伊五郎</p>	<p>大演化學工業會社 設立昭和八年十月、資本金貳拾萬圓、一株五拾圓、拂込高貳拾萬圓 取締役 西野市兵衛 監查役 竹下勘右衛門 伊藤仁作 西野遠三郎 山田左衛門 西野百助 柳原九兵衛 林 謙治郎 西野 昌一</p>	<p>大正電氣會社 設立大正五年四月、資本金貳拾萬圓(拂込済)、一株五拾圓 取締役 中島 昌夫 山本 和七 辻 忠天 監查役 石川芳次郎</p>	<p>大同化學工業會社 (大同肥料會社改稱) 設立大正十年十一月、資本金貳百五十萬圓(拂込済)、一株五拾圓、決算第三十四期昭和十三年十月 取締役 山本 重治郎 監查役 山本 重治郎</p>	<p>備高橋商店 設立昭和九年九月、目的海產物肥料雜穀藥品ノ委託販賣 資本金拾萬圓(拂込済)、一株壹百圓 取締役 高橋 貞助 監查役 高橋友一郎 村中正三 山本 男 北村佐一郎</p>	<p>武生魚市會社 設立大正七年八月、資本金拾萬圓、一株五拾圓、拂込高六萬圓</p>	<p>武生合同運送會社 設立大正十五年十月、資本金貳拾萬圓、一株五拾圓、拂込高八萬圓、諸積立金貳萬九千圓、配當前期及前々期年七分 取締役 尾形喜左衛門 池田仁太郎 監查役 尾形喜左衛門 池田仁太郎 大柳 隆一 淺井 定三</p>	<p>武生倉庫會社 設立大正八年九月、資本金貳拾萬圓、一株五拾圓、拂込高拾萬圓、諸積立金四萬圓、配當前期年五分 取締役 竹内 末治 監查役 竹内 末治 岩堀嘉三郎 中西 喜弘</p>	<p>武生無盡會社 設立大正八年十二月、資本金拾萬圓、一株五拾圓、拂込高拾萬圓、配當前期及前々期年五分 取締役 龜谷 伊助 監查役 龜谷 伊助 上田伊太郎 川島善太郎 安立 勝保 藤岡 碩助 上田耕一郎 龜谷 碩助 田田 茂</p>	<p>敦賀瓦斯會社 設立昭和十一年七月、資本金貳拾萬圓、一株五拾圓、拂込高貳拾萬圓、諸積立金貳千圓、配當前期年五分 取締役 宮崎 相吉 監查役 石井太吉 上野左衛門 富永 丈吉 植山常太郎 宮崎 相吉 伊藤 實治郎 伊藤 宗助 細守 直三 増山源治郎 支配人 伊藤 宗助 牧野 伊内 角田又五郎</p>	<p>敦賀水産會社 設立大正六年五月、資本金拾萬圓、一株五拾圓、拂込高六萬圓 取締役 宮崎 相吉 監查役 高橋仁兵衛 古川 勇三 原 政吉 辻野長太郎 田中與治兵衛 河村 金松 支配人 河村 金松</p>	<p>敦賀中央倉庫會社 設立大正七年七月、資本金拾萬圓、一株五拾圓、拂込高五萬圓、諸積立金壹萬貳千圓、配當前期及前々期年五分 取締役 喜多村謙吉 監查役 喜多村謙吉 大和田保太郎</p>	<p>敦賀土地建物會社 設立大正十年五月、資本金參拾萬圓、一株五拾圓、拂込高拾參萬五千圓 取締役 林 正兵衛 監查役 意田保仁左衛門 平口太兵衛 改道市兵衛 青池太右衛門 土手榮吉</p>	<p>敦賀無盡會社 設立明治四十五年六月、資本</p>	<p>佛敦賀商店 設立昭和十年十二月、目的絹及人造絹織物ノ製造販賣、資本金貳拾萬圓、一株五拾圓、拂込高拾萬圓 取締役 敦賀九平次 監查役 敦賀九平次 藤井 惣吉 井上 定七 辻川 茂 南越前山村高瀬 店</p>	<p>敦賀無盡會社 設立明治三十二年十二月、資本金拾萬圓、一株五拾圓、拂込高六萬四千圓、諸積立金貳萬九千圓 取締役 宇野 泰三 監查役 那須吉兵衛 喜多村謙吉 平口太兵衛 大和田保太郎</p>
--	--	---	---	---	---	---	--	---	--	---	--	---	--	--	---

資本金 七百參拾壹萬五千圓
預金總額 五千七百萬圓
積立金 貳百貳拾五萬圓



株式會社 福井銀行

電話 長三五五〇 三五五三 三五五二 三五五四

支店 所在地

- 縣內 松本支店、本町支店、鯖江支店、武生支店、丸岡支店、三國支店、金津支店、大野支店、勝山支店、粟田部支店、西田中支店、春江支店、森田支店、松岡支店、東郷支店、高濱支店、小濱支店、敦賀支店
- 縣外 三方支店、河原市支店、金澤支店、大聖寺支店

福井縣會社

ツ、ト、ナ、ニ 敦、東、飛、富、鳥、中、南、西、日

下編 一九三

<p>東邦乾餾工業株式會社 設立大正十四年十月、資本金拾萬圓、一棟五拾圓、拂込高五萬圓</p> <p>取締役 池田 與市 監查役 安居 定治</p>	<p>東華織物株式會社 設立明治四十三年三月、出資總額拾萬圓</p> <p>取締役 源三 監查役 柘</p>	<p>東洋染色株式會社 設立昭和十一年八月、資本金拾萬圓、一棟五拾圓、拂込高五萬圓</p> <p>取締役 池田 與市 監查役 安居 定治</p>	<p>東洋セロファン株式會社 設立昭和九年三月、資本金五拾萬圓(拂込濟)、一棟五拾圓、配當前及前々期年壹割</p> <p>取締役 西野 三郎 監查役 西野 三郎</p>	<p>鳥濱酒造株式會社 設立大正九年六月、資本金拾萬圓、一棟五拾圓、拂込高四萬五千圓</p> <p>取締役 松村善四郎 監查役 宇野久兵衛</p>	<p>南越染色株式會社 設立昭和九年十一月、資本金拾萬圓、一棟五拾圓、拂込高七萬圓(拂込濟)、一棟五拾圓</p> <p>取締役 酒井伊四郎 監查役 宇野治郎兵衛</p>	<p>南越電氣株式會社 設立大正八年十一月、資本金五拾萬圓、一棟五拾圓、拂込高拾萬圓、諸積立金拾萬圓、配當前及前々期年貳分七厘</p> <p>取締役 山本 和七 監查役 石川芳次郎</p>	<p>日鮮染工株式會社 設立昭和十年八月、資本金拾萬圓、一棟五拾圓、拂込高五萬圓</p> <p>取締役 西野 三郎 監查役 西野 三郎</p>	<p>敦賀港運送株式會社 設立昭和二年九月、資本金五拾萬圓、一棟五拾圓、拂込高貳拾萬圓、諸積立金壹萬圓</p> <p>取締役 山根 廣助 監查役 山根 廣助</p>	<p>東洋織産工業株式會社 設立昭和十二年二月、資本金貳拾萬圓(拂込濟)、一棟五拾圓</p> <p>取締役 小田 源次郎 監查役 吉田 定男</p>	<p>飛鳥組 設立大正九年三月、目的土木建築請負、資本金貳百五十萬圓(拂込濟)、一棟五拾圓</p> <p>取締役 飛鳥 繁 監查役 飛鳥 繁</p>	<p>中島商店 設立昭和二年五月、目的木材石炭雜貨賣及運送並建築請負業、資本金參拾萬圓、一棟五拾圓、拂込高九萬圓</p> <p>取締役 西村平左衛門 監查役 西村平左衛門</p>	<p>南越鐵道株式會社 設立明治四十五年四月、資本金六拾五萬圓(拂込濟)、一棟五拾圓、諸積立金參萬圓</p> <p>取締役 竹下勲右衛門 監查役 竹下勲右衛門</p>	<p>西野商店 設立昭和九年十月、目的各種織物原糸並福井人絹取引及自轉車各種機械賣、資本金貳百五十萬圓、一棟壹百圓、拂込高壹百五十萬圓</p> <p>取締役 西野 幸作 監查役 西野 幸作</p>	<p>西野製紙株式會社 設立大正四年十二月、資本金壹拾萬圓、一棟五拾圓、拂込高八拾萬圓、諸積立金拾萬圓、配當前及前々期年八分前々期年六分</p> <p>取締役 西野 幸作 監查役 西野 幸作</p>
---	---	---	---	--	---	---	--	---	---	---	--	--	---	--

會員組織福井人絹取引所會員

福井市佐久良下町

田中商店福井支店

東洋レーヨン株式會社特約店
英國コートロッド社人造絹糸特約店

福井市佐久良下町

田中商店福井支店

電話 { 124番・(代表)3570番 3571番 電話(〇サ)又(井)
3572番 3574番 3575番
本店 京都市烏丸通御池上ル
電話中國三六〇五番・三六〇六番・四一八番
支店 金澤市下堤町・電話特國五三六番
出張所 京都市大宮通今出川上ル・電話西陣國五四二番

帝國人絹株式會社
東洋レーヨン株式會社
日本レーヨン株式會社
東京人絹株式會社
日本人造羊毛株式會社

各特約店

會員組織福井人絹取引所會員

福井市佐久良上町八三番地

福井廣然商會

代表者 藤原長司

電話 { 一五・一三六七・一四七八番
二五八五・三〇二八・三二〇八番
三二四一・三四一五番

旭ベンベルグ、日本レーヨン、東京人絹 各特約販賣店
東洋レーヨン、東洋紡、大日本紡、富士紡、日東紡

本店 福井縣鯖江町 電話長一八・二八
支店 福井市佐佳枝上町 電話代表三七〇番
出張所 大阪市東區南久太郎町四丁目 電話特國三四七四番

福井人絹取引所會員

生糸、柞蠶糸、問屋業
絹紡糸、撚糸、酒井伊四郎商店
人絹糸、織物

福井ノ二

福井縣會社

丸三、宮、森、師、矢、安、山、吉、早、和、若

下編 一九六

福九三染工場

取務長 根岸 長一
根岸長兵衛
根岸 政雄

九二織物會社

設立昭和八年一月、資本金參拾萬圓、拂込高拾萬圓、一株五拾圓
取務長 齋藤 常吉
監査役 西野 幸作

三國鐵工造船會社

設立大正十三年三月、資本金拾萬圓、一株壹百圓、拂込高五萬圓
取務長 白崎仁三郎
監査役 吉村 伊藏

三國青原電機會社

設立大正十三年十一月、資本金貳拾萬圓、一株貳百圓、拂込高拾萬圓、一株壹百圓
取務長 松村 安吉
監査役 吉田 義雄

福九八商店

設立昭和七年十二月、目的人造絹糸賣買、資本金貳拾萬圓、一株壹千圓、拂込高五萬圓、一株五百圓
取務長 藤川喜太郎
監査役 飛鳥 文吉

福九福商店

設立大正十三年二月、目的人造絹糸賣買、資本金貳拾萬圓、一株壹千圓、拂込高八萬圓、一株五百圓、拂込高八萬圓、一株五百圓
取務長 土橋久吉
監査役 佐々木清助

福九マ商店

取務長 根岸 長一
根岸長兵衛
根岸 政雄

三谷商事會社

設立昭和十年二月、目的石炭セメントノ賣買、資本金參拾萬圓、一株五拾圓、拂込高拾萬圓、一株五拾圓
取務長 三谷 進一
監査役 三谷 彌平

福宮前商店

設立昭和四年八月、目的石炭賣買、資本金拾萬圓、一株壹千圓、拂込高五萬圓、一株五百圓
取務長 安田 市三
監査役 熊谷 丹一郎

福三谷屋

設立大正十三年二月、目的各種板硝子及硝子製品、資本金拾萬圓、一株壹千圓、拂込高五萬圓、一株五百圓
取務長 村田 支太郎
監査役 西田 義方

福安本機業場

設立昭和九年八月、資本金拾萬圓、一株壹千圓、拂込高五萬圓、一株五百圓
取務長 安本 吉次郎
監査役 西田 義方

福山甚商店

設立大正八年九月、目的及加工品燃料肥料毛布人絹販賣、資本金六拾萬圓、拂込高拾萬圓、一株五百圓、拂込高拾萬圓、一株五百圓
取務長 山本 甚三郎
監査役 山本 甚三郎

三谷商事會社

設立昭和十年二月、目的石炭セメントノ賣買、資本金參拾萬圓、一株五拾圓、拂込高拾萬圓、一株五拾圓
取務長 三谷 進一
監査役 三谷 彌平

福矢佐材木店

設立昭和四年二月、目的土木建築請負、資本金六千圓、拂込高拾萬圓、一株五百圓
取務長 矢佐 彌一
監査役 矢佐 彌一

山田製紙會社

設立昭和十年六月、資本金拾萬圓、一株壹千圓、拂込高五萬圓、一株五百圓
取務長 山田 健之助
監査役 山田 健之助

山田織物會社

設立昭和十三年四月、資本金拾萬圓、一株壹千圓、拂込高五萬圓、一株五百圓
取務長 山田 健之助
監査役 山田 健之助

吉岡織物會社

設立昭和十年六月、資本金拾萬圓、一株壹千圓、拂込高五萬圓、一株五百圓
取務長 吉岡 義孝
監査役 吉岡 義孝

若狹醬油製造會社

設立昭和十四年一月、資本金壹拾萬圓、一株五百圓、拂込高五萬圓、一株二百五十圓
取務長 熊谷 三太郎
監査役 熊谷 三太郎

早稻田土地會社

設立大正十二年五月、資本金拾萬圓、一株五百圓、拂込高貳萬五千圓
取務長 山本 雅雄
監査役 前田 又治郎

和佐盛礦山會社

設立昭和十一年十一月、資本金拾萬圓、一株五百圓、拂込高貳萬五千圓
取務長 山本 雅雄
監査役 前田 又治郎

山田織物會社

設立昭和十三年四月、資本金拾萬圓、一株壹千圓、拂込高五萬圓、一株五百圓
取務長 山田 健之助
監査役 山田 健之助

山田製紙會社

設立昭和十年六月、資本金拾萬圓、一株壹千圓、拂込高五萬圓、一株五百圓
取務長 山田 健之助
監査役 山田 健之助

吉岡織物會社

設立昭和十年六月、資本金拾萬圓、一株壹千圓、拂込高五萬圓、一株五百圓
取務長 吉岡 義孝
監査役 吉岡 義孝

若狹醬油製造會社

設立昭和十四年一月、資本金壹拾萬圓、一株五百圓、拂込高五萬圓、一株二百五十圓
取務長 熊谷 三太郎
監査役 熊谷 三太郎

石川縣

銀行之部

福新銀行

設立大正八年十月、資本金五拾萬圓、一株五拾圓、拂込高拾萬圓、一株五拾圓、諸積立金參萬圓、諸積立金參萬圓、諸積立金參萬圓、諸積立金參萬圓
取務長 新井 長作
監査役 橋本 萬造

石川貯蓄銀行

設立大正十年十二月、資本金五拾萬圓、一株五拾圓、拂込高拾萬圓、一株五拾圓、諸積立金參萬圓、諸積立金參萬圓、諸積立金參萬圓、諸積立金參萬圓
取務長 宮本 麟三
監査役 宮本 麟三

福加州銀行

設立大正六年一月、資本金貳拾萬圓、一株五百圓、拂込高拾萬圓、一株五百圓、諸積立金參萬圓、諸積立金參萬圓、諸積立金參萬圓、諸積立金參萬圓
取務長 石川 武雄
監査役 石川 武雄

福加能合同銀行

設立大正八年十二月、資本金五拾萬圓、一株五百圓、拂込高拾萬圓、一株五百圓、諸積立金參萬圓、諸積立金參萬圓、諸積立金參萬圓、諸積立金參萬圓
取務長 小松 次郎
監査役 小松 次郎

福澤商業銀行

設立大正九年五月、資本金貳拾萬圓、一株五百圓、拂込高拾萬圓、一株五百圓、諸積立金參萬圓、諸積立金參萬圓、諸積立金參萬圓、諸積立金參萬圓
取務長 野崎 俊一
監査役 野崎 俊一

石川縣銀行

了、イ、カ 新、石、加、金

下編 一九七

石川縣銀行 カ、コ、ツ、ノ、金、小、鶴、能

Table listing various banks and their branches in Ishikawa Prefecture, including 石川縣銀行, 金澤貯蓄銀行, 小松銀行, 能登銀行, and 鶴來銀行. It details capital amounts, branch locations, and management personnel.

石川縣銀行 本、日、北、餘、會、社、了、イ、ア、安、赤、淺、朝、井、石、一、稻

Table listing various associations and banks in Ishikawa Prefecture, including 北陸陸業銀行, 金澤貯蓄銀行, 小松銀行, 能登銀行, 鶴來銀行, 石川農工商事會社, and 石川電氣會社. It details capital amounts, branch locations, and management personnel.

石川縣 會社 ウ、才、力 宇、梅、尾、雄、大、温、加、片、金

下編 二〇〇

御宇都宮書局

設立大正九年二月、資本金六拾萬圓、一棟五拾圓、拂込高貳拾壹萬圓

社長 宇都宮與四郎 取締役 林藤三郎 監査役 宇都宮與四郎

梅松醬油協會

設立大正九年三月、資本金貳拾萬圓、一棟五拾圓、拂込高七萬圓

社長 美野 久二 取締役 二ツ木與三吉 監査役 正見 二郎

尾小屋鐵道協會

設立昭和四年六月、資本金貳拾五萬圓(拂込濟)、一棟五拾圓

取締役 熊田 嘉藏 監査役 吉野 慶治

雄谷川電力協會

設立昭和五年四月、資本金壹百萬圓、一棟五拾圓、拂込高六拾萬圓

取締役 熊田 嘉藏 監査役 吉野 慶治

大崎正久商店

設立昭和九年十二月、目的各種織物並同原料賣買、出資總額拾萬圓

社長 大崎 正久 取締役 山本 一之助

大木久盛館

設立大正八年三月、目的新聞用達廣告取扱活版印刷及土地建物賣買其他、資本金拾五萬圓、一棟五拾圓、拂込高五萬圓

社長 大木 久兵衛 取締役 北村 友義

溫泉電軌協會

設立大正二年十一月、資本金壹百五拾萬圓、一棟五拾圓、拂込高壹百貳拾五萬圓、諸積立金拾九萬六千圓、配當前期及前々期年五分

取締役 松本 幸一 監査役 山下 勇太郎

加賀織物協會

設立大正七年十月、資本金拾九萬五千圓、一棟五拾圓、拂込高拾萬九千貳百圓

社長 山口 宗一 取締役 山口 國邊

加賀製紙協會

設立大正四年九月、資本金四拾萬圓、一棟五拾圓、拂込高貳拾五萬圓、諸積立金七萬圓

取締役 中島 德太郎 監査役 西田 儀一郎

加賀製陶所

設立明治三十九年二月、資本金參拾萬圓、一棟五拾圓、拂込高貳拾五萬圓

社長 宮澤 三太郎 取締役 村上 弘吉

加能鹽業協會

設立昭和十年三月、資本金拾五萬圓、一棟五拾圓、拂込高五萬五千圓

社長 島田 昌一郎 取締役 今井 助藏

加能無盡協會

設立大正十五年六月、資本金拾萬圓、一棟五拾圓、拂込高五萬圓、諸積立金參千圓、配當前期及前々期年四分

社長 稻山 嘉太郎 取締役 高井 千尋

加陽商事協會

設立大正八年一月、目的肥料有價證券賣買物品仲立委託代理業、資本金貳拾萬圓、一棟五拾圓、拂込高八萬七千五百圓

社長 宮田 治郎吉 取締役 佐藤 爲

加能織物協會

設立大正九年一月、資本金貳拾五萬圓、一棟五拾圓、拂込高拾壹萬圓

社長 小谷 多左衛門 取締役 森本 真造

片山津檢番協會

設立大正九年一月、資本金拾萬圓、一棟五拾圓、拂込高五萬五千圓

取締役 楠澤 常吉 監査役 鹿野 藤四郎

金澤漁網船具協會

設立大正六年二月、資本金拾九萬圓、一棟五拾圓、拂込高九萬圓

取締役 中村 金七 監査役 米山 幾太郎

金石電氣鐵道協會

設立大正三年四月、資本金參拾萬圓(拂込濟)、一棟五拾圓、諸積立金參萬貳千圓、配當前期及前々期年四分

社長 橫井 伊佐美 取締役 松村 大二郎

金澤鐵道協會

設立大正二年四月、資本金拾萬圓、一棟五拾圓、拂込高四萬七千五百圓

社長 長沖 吉平 取締役 吉川 喜太郎

金澤織物協會

設立大正六年二月、資本金拾九萬圓、一棟五拾圓、拂込高九萬圓

取締役 中村 金七 監査役 米山 幾太郎

石川縣 本金庫 金澤市第一金庫

金澤市下堤町

株式會社 加州銀行

電話代表四〇八〇番

支店出張所 市内 石川縣下

- 香林坊支店 淺野川支店 英町出張所 小立野出張所
野町出張所 新野町出張所 笠市出張所 富本町出張所
大聖寺支店 小松支店 本折出張所 寺井支店
美川支店 松任支店 津幡支店 羽咋支店
七尾支店

石川縣會社

下編 二〇四

大北工業株式會社
設立昭和四年十月、目的炭化石灰其他化學工業品製造販賣、資本金參拾萬圓、拂込八萬圓、配當前期年憲割五分前々期年憲割

第三信託株式會社
設立大正十年八月、資本金壹拾萬圓、拂込五萬圓、決算第三十五期昭和十三年十一月

高坂燃絲株式會社
設立大正八年十二月、資本金壹拾萬圓、拂込五萬圓、拂込五萬圓、決算第六期昭和十三年十二月

瀧尾織物株式會社
設立大正七年十一月、資本金拾萬圓、拂込五萬圓、拂込五萬圓、配當前期年憲割六分

朝興農林株式會社
設立大正八年三月、資本金六拾萬圓、拂込四萬圓、拂込五萬圓、配當前期年憲割七分

鶴來運輸倉庫株式會社
設立大正十二年四月、資本金拾萬圓、拂込五萬圓、拂込五萬圓

手取川水力電氣株式會社
設立昭和六年一月、資本金六拾萬圓、拂込五萬圓、拂込五萬圓、諸積立金五萬圓

東洋建物株式會社
設立昭和九年二月、資本金拾萬圓、拂込五萬圓、拂込五萬圓

富來金融株式會社
設立大正九年二月、資本金拾萬圓、拂込五萬圓、拂込五萬圓、諸積立金貳萬四千元

能登無盡株式會社
設立大正四年三月、資本金拾萬圓、拂込五萬圓、拂込五萬圓

能登無盡株式會社
設立大正四年三月、資本金拾萬圓、拂込五萬圓、拂込五萬圓

能登無盡株式會社
設立大正四年三月、資本金拾萬圓、拂込五萬圓、拂込五萬圓

能登無盡株式會社
設立大正四年三月、資本金拾萬圓、拂込五萬圓、拂込五萬圓

能登無盡株式會社
設立大正四年三月、資本金拾萬圓、拂込五萬圓、拂込五萬圓

能登無盡株式會社
設立大正四年三月、資本金拾萬圓、拂込五萬圓、拂込五萬圓

能登無盡株式會社
設立大正四年三月、資本金拾萬圓、拂込五萬圓、拂込五萬圓

能登無盡株式會社
設立大正四年三月、資本金拾萬圓、拂込五萬圓、拂込五萬圓

能登無盡株式會社
設立大正四年三月、資本金拾萬圓、拂込五萬圓、拂込五萬圓

能登無盡株式會社
設立大正四年三月、資本金拾萬圓、拂込五萬圓、拂込五萬圓

石川縣會社

下編 二〇五

德田機業場
設立昭和二年十月、資本金拾萬圓、拂込五萬圓、拂込五萬圓、諸積立金七千圓

中榮草堂
設立昭和十一年四月、目的藥品賣藥、製造販賣、資本金貳拾萬圓、拂込五萬圓、拂込五萬圓

中島金融株式會社
設立明治三十五年十一月、資本金參拾萬圓、拂込拾萬圓、法定準備金壹萬九千圓

西田商事株式會社
設立大正八年七月、目的石炭及精製倉庫貸貸、資本金貳拾萬圓、拂込五萬圓、拂込五萬圓

七尾紙器印刷株式會社
設立大正八年九月、資本金拾萬圓、拂込五萬圓、拂込五萬圓

日本教育映畫株式會社
設立昭和六年七月、資本金拾萬圓、拂込五萬圓、拂込五萬圓

日本電氣冶金株式會社
設立昭和九年十二月、資本金九百萬圓、拂込五拾萬圓、拂込五拾萬圓

日本海興業株式會社
設立大正九年十月、目的建築土木請負土地建物賣買及貸貸、資本金七拾五萬圓

能登鐵道株式會社
設立大正十一年二月、資本金貳百五十萬圓、拂込五拾萬圓、拂込五拾萬圓

能登鐵道株式會社
設立大正十一年二月、資本金貳百五十萬圓、拂込五拾萬圓、拂込五拾萬圓

能登鐵道株式會社
設立大正十一年二月、資本金貳百五十萬圓、拂込五拾萬圓、拂込五拾萬圓

能登鐵道株式會社
設立大正十一年二月、資本金貳百五十萬圓、拂込五拾萬圓、拂込五拾萬圓

能登鐵道株式會社
設立大正十一年二月、資本金貳百五十萬圓、拂込五拾萬圓、拂込五拾萬圓

能登鐵道株式會社
設立大正十一年二月、資本金貳百五十萬圓、拂込五拾萬圓、拂込五拾萬圓

能登鐵道株式會社
設立大正十一年二月、資本金貳百五十萬圓、拂込五拾萬圓、拂込五拾萬圓

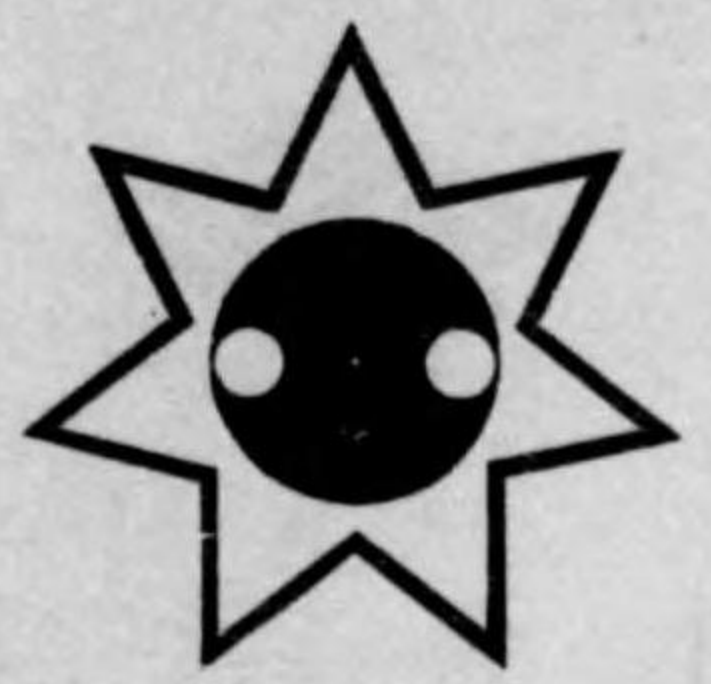
能登鐵道株式會社
設立大正十一年二月、資本金貳百五十萬圓、拂込五拾萬圓、拂込五拾萬圓

能登鐵道株式會社
設立大正十一年二月、資本金貳百五十萬圓、拂込五拾萬圓、拂込五拾萬圓

能登鐵道株式會社
設立大正十一年二月、資本金貳百五十萬圓、拂込五拾萬圓、拂込五拾萬圓

能登鐵道株式會社
設立大正十一年二月、資本金貳百五十萬圓、拂込五拾萬圓、拂込五拾萬圓

資本金壹千六百拾叁萬貳千五百圓



株式會社

高岡銀行

Table listing various branches of Takayama Bank across different regions, including locations like 本支店, 富山縣, 高岡市, etc.

Grid of advertisements for various companies and associations, including 紀越漁業協會社, 北一糖油糖會社, 黑部電力糖會社, 小西自動車商會社, etc.

富山縣會社 キ、ク、コ、サ 紀、菊、北、黒、小、廣、合、國、越、瑛、佐、笹 下編 二二三

富山縣會社

下編 二一四

三新工業株式會社
設立昭和三年十二月、資本金
參拾萬圓、一株五拾圓、拂込
高拾貳萬圓

品川自動車株式會社
設立昭和七年七月、資本金拾
萬圓(拂込)、一株五拾圓、拂
込高拾萬圓

島川運送株式會社
設立大正九年五月、資本金拾
萬圓、一株五拾圓、拂込高拾
萬圓

城東機業株式會社
設立大正七年八月、資本金貳
拾萬圓、一株五拾圓、拂込高
拾萬圓

富山縣會社

下編 二一五

高岡魚業株式會社
設立明治二十四年十月、資本
金拾萬圓、一株五拾圓、拂込
高六萬五千圓

高岡瓦斯株式會社
設立大正三年四月、資本金貳
拾萬圓(拂込)、一株五拾圓

高岡合同運送株式會社
設立大正十五年十二月、資本
金貳拾萬圓、一株五拾圓、拂
込高拾參萬圓

高岡砂糖株式會社
設立明治三十年二月、資本金
參拾萬圓、一株五拾圓、拂込
高貳拾貳萬五千圓

高岡青果市場
設立大正七年六月、資本金拾
萬圓、一株五拾圓、拂込高六
萬圓

高岡電燈株式會社
設立明治三十六年九月、資本
金九百八拾參萬圓(拂込)、一
株五拾圓

高岡米穀取引所
設立明治十七年十二月、資本
金拾萬圓(拂込)、一株五拾圓

富山縣會社

下編 二一八

富山縣染織會社
設立昭和十一年九月、資本金拾五萬圓(拂込済)、一株五拾圓
取締役 井波清治郎
監査役 井波義雄

富山縣新組
設立大正十五年八月、目的土木建築請負設計監督並測量製圖建築材料製造販賣、資本金貳拾萬圓、一株五拾圓、拂込高五萬圓
取締役 佐々木清次郎
監査役 寺島楠藏

泊紡績織會社
設立昭和九年五月、資本金壹百五拾萬圓、一株五拾圓、拂込高七拾五萬圓、諸積立金五萬圓、配當前期及前々期年々七分
會長 中山定次郎
取締役 中谷義三郎

滑川米肥會社
設立明治三十九年三月、資本金拾萬圓、一株五拾圓、拂込高貳萬圓
取締役 蓮沼善之助
監査役 蓮沼長三郎

日海漁業會社
設立大正七年九月、資本金拾四萬圓(拂込済)、一株五拾圓
取締役 清水幸太郎
監査役 高野啓四郎

日本特許バルブ會社
設立大正六年十一月、資本金拾四萬圓(拂込済)、一株五拾圓
取締役 鈴木茂次
監査役 高島幸一

日本共同運輸會社
設立昭和十二年九月、資本金壹拾萬圓、一株五拾圓、拂込高四萬圓
取締役 堀田勝文
監査役 橋爪竹次郎

日本海電氣會社
設立明治三十一年二月、資本金參千貳百五拾萬圓、一株五拾圓、拂込高參千貳百四拾九萬八千四百六拾圓、決算第八十一期昭和十三年十一月
取締役 山田昌作
監査役 新田與一

日本海電氣會社 (續)
取締役 山田昌作
監査役 新田與一

日本海電氣會社 (續)
取締役 山田昌作
監査役 新田與一

日本海電氣會社 (續)
取締役 山田昌作
監査役 新田與一

日本海電氣會社 (續)
取締役 山田昌作
監査役 新田與一

日本海電氣會社 (續)
取締役 山田昌作
監査役 新田與一

日本海電氣會社 (續)
取締役 山田昌作
監査役 新田與一

日本海電氣會社 (續)
取締役 山田昌作
監査役 新田與一

日本海電氣會社 (續)
取締役 山田昌作
監査役 新田與一

日本海電氣會社 (續)
取締役 山田昌作
監査役 新田與一

日本海電氣會社 (續)
取締役 山田昌作
監査役 新田與一

日本海電氣會社 (續)
取締役 山田昌作
監査役 新田與一

日本海電氣會社 (續)
取締役 山田昌作
監査役 新田與一

日本海電氣會社 (續)
取締役 山田昌作
監査役 新田與一

日本海電氣會社 (續)
取締役 山田昌作
監査役 新田與一

日本海電氣會社 (續)
取締役 山田昌作
監査役 新田與一

日本海電氣會社 (續)
取締役 山田昌作
監査役 新田與一

蓮沼土地商會社
設立昭和四年七月、資本金參拾萬圓、一株五拾圓、拂込高貳萬圓
取締役 蓮沼善之助
監査役 蓮沼長三郎

富山會社
設立明治四十二年十月、目的肥料販賣兼其他船荷ノ賣買米穀肥料ノ委託販賣及倉庫業出資總額貳拾萬圓
代表社員 龜山小兵衛

飛州林業會社
設立昭和十年四月、資本金貳拾萬圓、一株五拾圓、拂込高拾四萬圓、諸積立金四萬圓、配當前期年々壹圓
取締役 堀田勝文
監査役 橋爪竹次郎

水見運送倉庫會社
設立大正十五年十月、資本金拾四萬圓、一株五拾圓、拂込高七萬圓、諸積立金壹萬六千圓、配當前期年々六分
會長 堀田勝文
取締役 堀田勝文

水見魚市會社
設立明治三十二年十一月、資本金貳拾萬圓、一株五拾圓、拂込高拾萬圓、諸積立金壹萬圓、配當前期年々壹圓
取締役 堀田勝文
監査役 橋爪竹次郎

不二越鋼材工業會社
設立昭和三年十二月、資本金壹千圓、一株五拾圓、拂込高七千八百八拾七圓五千圓、決算第二十七期昭和十三年十一月
取締役 堀田勝文
監査役 橋爪竹次郎

富山縣會社
設立昭和八年三月、資本金五拾萬圓(拂込済)、一株五拾圓
取締役 堀田勝文
監査役 橋爪竹次郎

富岩鐵道會社
設立大正十二年三月、資本金壹百萬圓、一株五拾圓(拂込済)
取締役 堀田勝文
監査役 橋爪竹次郎

富南鐵道會社
設立昭和八年三月、資本金五拾萬圓(拂込済)、一株五拾圓
取締役 堀田勝文
監査役 橋爪竹次郎

福野合同運送會社
設立昭和二年三月、資本金拾五萬圓(拂込済)、一株五拾圓
取締役 堀田勝文
監査役 橋爪竹次郎

伏木板紙會社
設立大正十二年二月、資本金壹百萬圓(拂込済)、一株五拾圓
取締役 堀田勝文
監査役 橋爪竹次郎

伏木合同運送會社
設立昭和二年三月、資本金四拾萬圓、一株五拾圓、拂込高參萬圓、諸積立金壹萬八千圓、配當前期年々四分十年紀念年壹圓
取締役 堀田勝文
監査役 橋爪竹次郎

伏木港木材倉庫會社
設立昭和六年八月、資本金拾萬圓、一株五拾圓、拂込高四萬圓
取締役 堀田勝文
監査役 橋爪竹次郎

伏木港木材倉庫會社 (續)
取締役 堀田勝文
監査役 橋爪竹次郎

伏木港木材倉庫會社 (續)
取締役 堀田勝文
監査役 橋爪竹次郎

富山縣會社

下編 二一九

富山縣會社
設立昭和八年三月、資本金五拾萬圓(拂込済)、一株五拾圓
取締役 堀田勝文
監査役 橋爪竹次郎

富山縣會社
設立昭和八年三月、資本金五拾萬圓(拂込済)、一株五拾圓
取締役 堀田勝文
監査役 橋爪竹次郎

富山縣會社
設立昭和八年三月、資本金五拾萬圓(拂込済)、一株五拾圓
取締役 堀田勝文
監査役 橋爪竹次郎

富山縣會社
設立昭和八年三月、資本金五拾萬圓(拂込済)、一株五拾圓
取締役 堀田勝文
監査役 橋爪竹次郎

富山縣會社
設立昭和八年三月、資本金五拾萬圓(拂込済)、一株五拾圓
取締役 堀田勝文
監査役 橋爪竹次郎

富山縣會社
設立昭和八年三月、資本金五拾萬圓(拂込済)、一株五拾圓
取締役 堀田勝文
監査役 橋爪竹次郎

富山縣會社
設立昭和八年三月、資本金五拾萬圓(拂込済)、一株五拾圓
取締役 堀田勝文
監査役 橋爪竹次郎

富山縣會社
設立昭和八年三月、資本金五拾萬圓(拂込済)、一株五拾圓
取締役 堀田勝文
監査役 橋爪竹次郎

富山縣會社
設立昭和八年三月、資本金五拾萬圓(拂込済)、一株五拾圓
取締役 堀田勝文
監査役 橋爪竹次郎

富山縣會社
設立昭和八年三月、資本金五拾萬圓(拂込済)、一株五拾圓
取締役 堀田勝文
監査役 橋爪竹次郎

富山縣會社
設立昭和八年三月、資本金五拾萬圓(拂込済)、一株五拾圓
取締役 堀田勝文
監査役 橋爪竹次郎

富山縣會社
設立昭和八年三月、資本金五拾萬圓(拂込済)、一株五拾圓
取締役 堀田勝文
監査役 橋爪竹次郎

富山縣會社
設立昭和八年三月、資本金五拾萬圓(拂込済)、一株五拾圓
取締役 堀田勝文
監査役 橋爪竹次郎

富山縣會社
設立昭和八年三月、資本金五拾萬圓(拂込済)、一株五拾圓
取締役 堀田勝文
監査役 橋爪竹次郎

富山縣會社
設立昭和八年三月、資本金五拾萬圓(拂込済)、一株五拾圓
取締役 堀田勝文
監査役 橋爪竹次郎

富山縣會社
設立昭和八年三月、資本金五拾萬圓(拂込済)、一株五拾圓
取締役 堀田勝文
監査役 橋爪竹次郎

富山縣會社
設立昭和八年三月、資本金五拾萬圓(拂込済)、一株五拾圓
取締役 堀田勝文
監査役 橋爪竹次郎

富山縣會社
設立昭和八年三月、資本金五拾萬圓(拂込済)、一株五拾圓
取締役 堀田勝文
監査役 橋爪竹次郎

富山縣會社
設立昭和八年三月、資本金五拾萬圓(拂込済)、一株五拾圓
取締役 堀田勝文
監査役 橋爪竹次郎

富山縣會社
設立昭和八年三月、資本金五拾萬圓(拂込済)、一株五拾圓
取締役 堀田勝文
監査役 橋爪竹次郎

富山縣會社
設立昭和八年三月、資本金五拾萬圓(拂込済)、一株五拾圓
取締役 堀田勝文
監査役 橋爪竹次郎

富山縣會社
設立昭和八年三月、資本金五拾萬圓(拂込済)、一株五拾圓
取締役 堀田勝文
監査役 橋爪竹次郎

富山縣會社
設立昭和八年三月、資本金五拾萬圓(拂込済)、一株五拾圓
取締役 堀田勝文
監査役 橋爪竹次郎

富山縣會社
設立昭和八年三月、資本金五拾萬圓(拂込済)、一株五拾圓
取締役 堀田勝文
監査役 橋爪竹次郎

富山縣會社

平、北、松、丸、三、水、湊、本

下編 二二〇

平和工業會社

設立昭和十年五月、目的化學
治金工業並鑛業、資本金拾萬
圓、一株五拾圓、拂込高貳萬
五千圓

北海電化工業會社

設立大正六年七月、資本金壹
百萬圓(拂込済)、一株五拾圓
百圓、一株五拾圓、拂込高貳
拾萬圓、一株五拾圓、拂込高
拾萬圓

北越自動車販賣會社

設立昭和十三年二月、資本金
貳拾萬圓、一株五拾圓、拂込
高拾萬圓

北國製紙會社

設立大正七年六月、資本金貳
拾萬圓(拂込済)、一株五拾圓
諸積立金參萬圓

取締役 炭元 五平 朴木留次郎
監査役 山崎 與吉 種池喜一郎
松本 六松

北國石炭會社

設立昭和六年八月、資本金四
拾五萬圓(拂込済)、一株五拾
圓、諸積立金五萬八千圓、配
當前期及前々期年八分

北陸信託會社

設立大正九年六月、資本金壹
百萬圓、一株五拾圓、拂込高
參拾萬圓、諸積立金六萬九千
圓、配當前期及前々期年五分

北陸水産販賣會社

設立昭和八年三月、資本金貳
拾萬圓、一株五拾圓、拂込高
拾萬圓、諸積立金五萬五千
圓、配當前期年七分

取締役 相山政次郎 蜂谷 彌吉
監査役 早川 宗七 長井拾次郎

北陸鐵道販賣會社

設立昭和十三年十二月、資本
金拾八萬圓(拂込済)、一株五
拾圓

北陸物産會社

設立昭和十二年十一月、目的
酸素瓦斯及銲接材料諸機械其
他化學工業品販賣、資本金
拾萬圓(拂込済)、一株五拾
圓

北陸線八百屋市會社

設立昭和九年二月、資本金壹
百萬圓、一株五拾圓、拂込高
貳拾五萬圓

取締役 松谷 友吉 友知
監査役 西田 平吉 森永 太郎

丸一高岡青物市場

設立大正七年十二月、資本金
拾萬圓、一株五拾圓、拂込高
六萬貳千五百圓

丸一木材會社

設立大正九年三月、資本金參
拾萬圓、一株五拾圓、拂込高
拾八萬圓

丸五繼手製作所

設立大正九年三月、目的マル
エアル可鍛鐵製品類ノ製造販
賣並ニ關スル業務、資本金
拾五萬圓、一株五拾圓、拂込
高七萬五千圓

取締役 松谷 友吉 友知
監査役 西田 平吉 森永 太郎

丸三興業會社

設立大正十年四月、目的藥種
質化學用品化粧品醫藥器械
繻帶材料雜貨販賣及酒類ノ釀
造、資本金貳拾萬圓(拂込
済)、一株五拾圓

丸中商行

設立昭和五年十月、目的海陸
運送倉庫代辦金貨付委託販
賣諸株式賣買業、資本金拾參
萬圓、一株五拾圓、拂込高拾
萬四千七百貳拾五圓

丸又製綿會社

設立昭和五年三月、資本金拾
萬圓、一株五拾圓、拂込高五
萬圓、諸積立金八千圓、配當
前期及前々期年七分

取締役 田中 清吉
監査役 間片 一郎 橋 千枝

水電氣鐵道會社

設立昭和五年六月、資本金八
拾五萬圓、一株五拾圓、拂込
高八萬五千圓

湊瀨鐵道會社

設立大正十年八月、資本金拾
萬圓(拂込済)、一株五拾圓
取締役 米田 仁榮
監査役 淺谷定次郎 米田 芳太郎

本江機械製作所

設立昭和九年四月、資本金五
拾萬圓、一株五拾圓、拂込高
參拾七萬五千圓

富山縣會社

モ、ヤ、ワ 森、八、山、若

下編 二二二

森永製品富山縣販賣會社

設立昭和二年十月、資本金拾
萬圓、一株五拾圓、拂込高貳
萬五千圓

八尾肥料會社

設立大正九年三月、資本金拾
萬圓、一株壹百圓、拂込高七
萬圓

嶺山澤酒造店

設立昭和四年三月、資本金拾
萬圓、一株五拾圓、拂込高參
萬五千圓

山田自動車會社

設立昭和九年十二月、資本金
拾萬圓、一株五拾圓、拂込高
貳萬五千圓

若鶴酒造會社

設立大正七年十月、資本金參
拾萬圓、一株五拾圓、拂込高
貳拾萬圓

松谷商店

設立大正十二年九月、目的米
雜穀肥料海陸物產賣買、資本
金拾萬圓、一株五拾圓、拂込
高五萬圓

丸三輪回會社

設立昭和五年三月、資本金拾
萬圓、一株五拾圓、拂込高
七萬五千圓

本江酒造會社

設立大正十四年十一月、資本
金拾萬圓、一株五拾圓、拂込
高七萬圓

中國地方

岡山縣	廣島縣	山口縣	島根縣	鳥取縣
下編	下編	下編	下編	下編
二二三—二三五	二三六—二五四	二五五—二六九	二六九—二七三	二七三—二七六

岡山縣會社 才力 岡、加、角、笠、片、梶、勝、鴨、河

取締役 近藤其五郎 木村九平治 監査役 木村九平治 中野隆三郎 岡山青果會社 設立昭和三年四月、資本金拾萬圓、一株五拾圓、拂込高四萬八千圓 岡山製紙會社 設立明治四十年二月、資本金壹百拾萬圓、一株五拾圓、拂込高六拾貳萬五千元 岡山製紙會社 設立明治四十年二月、資本金壹百拾萬圓、一株五拾圓、拂込高六拾貳萬五千元 岡山製紙會社 設立明治四十年二月、資本金壹百拾萬圓、一株五拾圓、拂込高六拾貳萬五千元

岡山縣會社 才力 岡、加、角、笠、片、梶、勝、鴨、河

取締役 近藤其五郎 木村九平治 監査役 木村九平治 中野隆三郎 岡山青果會社 設立昭和三年四月、資本金拾萬圓、一株五拾圓、拂込高四萬八千圓 岡山製紙會社 設立明治四十年二月、資本金壹百拾萬圓、一株五拾圓、拂込高六拾貳萬五千元 岡山製紙會社 設立明治四十年二月、資本金壹百拾萬圓、一株五拾圓、拂込高六拾貳萬五千元 岡山製紙會社 設立明治四十年二月、資本金壹百拾萬圓、一株五拾圓、拂込高六拾貳萬五千元

岡山縣會社

Table listing various companies in Okayama Prefecture, including their names, capital amounts, and key personnel. Examples include 岡山工場, 倉敷紡績會社, 倉敷無盡會社, 倉敷綿布會社, 研精企業會社, 兒島織物會社, 神島化學工業會社, 興國無盡會社, 兒島窯業會社, 合同物産會社, 國際染料會社, 佛島田製織所, 佛佐藤農具製作所, 佛西大寺青果市場, 佛西大寺織物會社, 佛西大寺運送會社, 佛西大寺酒造會社, 佛西大寺電力會社, 佛西大寺三和自動車會社, 佛西大寺山陽工業會社, 佛西大寺柴田自動車會社, 佛西大寺昭化和學工業會社, 佛西大寺三和自動車會社, 佛西大寺山陽工業會社, 佛西大寺柴田自動車會社, 佛西大寺昭化和學工業會社.

下編 二二八

岡山縣會社

Table listing various companies in Okayama Prefecture, including their names, capital amounts, and key personnel. Examples include 佛西大寺青果市場, 佛西大寺織物會社, 佛西大寺運送會社, 佛西大寺酒造會社, 佛西大寺電力會社, 佛西大寺三和自動車會社, 佛西大寺山陽工業會社, 佛西大寺柴田自動車會社, 佛西大寺昭化和學工業會社, 佛西大寺三和自動車會社, 佛西大寺山陽工業會社, 佛西大寺柴田自動車會社, 佛西大寺昭化和學工業會社.

下編 二二九

岡山縣會社

シ、ス、セ、リ、夕、子

獎、後、信、角、正、千、相、田、大、太、第、高、谷、中

下編 二二〇

獎農土地儲蓄會社

設立昭和十四年七月、資本金五百萬圓、一株五拾圓、拂込高參百萬圓

監査役 丸山 宗重 村岡重三郎 代表社員 服部平兵衛

後志硫黃鑛業會社

設立昭和十二年三月、資本金貳拾五萬圓、一株五拾圓、拂込高八萬圓

監査役 大原 五一 岡田 義平 永瀨 又七

信昌會社

設立大正十四年四月、目的金積立金壹萬圓、配當前期四分五厘

代表社員 服部 一雄

信豐會社

設立昭和四年二月、目的土地家屋ノ所有及貸貸、出資總額拾五萬圓

代表社員 服部平兵衛

信裕會社

設立大正十四年四月、目的土地家屋有價證券ノ所有、出資拾五萬圓

代表社員 服部平兵衛

中國稻荷山

設立昭和二年七月、資本金貳拾萬圓、一株五拾圓、拂込高五萬圓

監査役 田中馬鬼二 小林 茂雄 小川 淑一 辻 勝

中國織物儲蓄會社

設立大正七年七月、目的織物製造販賣、資本金貳拾五萬圓、一株五拾圓、拂込高拾五萬圓

監査役 山成 愛一 武智久壽太 片山 幸三 落合 郁松 落合 浩

中國工業儲蓄會社

設立大正七年七月、目的工業製造販賣、資本金貳拾五萬圓、一株五拾圓、拂込高拾五萬圓

監査役 田村 康三 藤原 安三

中國合同電氣儲蓄會社

設立大正五年六月、資本金五拾萬圓

代表社員 岡山 隆

相互自動車儲蓄會社

設立昭和十三年二月、資本金拾五萬圓、一株五拾圓、拂込高七萬圓

監査役 上田 保太 加藤清一郎 原田 新一 櫻井 三郎

田ノ口運輸會社

設立大正八年一月、資本金拾萬圓、一株五拾圓、拂込高六萬圓

監査役 尾崎 重三郎 尾崎 金平

大正醸造會社

設立大正九年三月、資本金貳拾五萬圓、一株五拾圓、拂込高八萬圓

監査役 中村秀次郎 中村 武一

千南土地儲蓄會社

設立昭和十年十月、資本金拾萬圓、一株五拾圓、拂込高四萬圓

監査役 服部 一雄

太陽足袋儲蓄會社

設立昭和五年二月、資本金貳拾萬圓、一株五拾圓、拂込高八萬圓

監査役 板谷 重吉 板谷 新吉

第一庶民金融儲蓄會社

設立昭和九年三月、資本金拾萬圓、一株五拾圓、拂込高五萬圓

監査役 山下浪治郎

中國飼料會社

設立昭和十三年八月、出資總額拾萬圓

代表社員 高島 史岳

中國信託儲蓄會社

設立大正十五年十二月、資本金五百萬圓、一株五拾圓、拂込高壹百貳拾五萬圓

代表社員 高島 史岳

中國鐵道儲蓄會社

設立明治二十九年四月、資本金五百萬圓、一株五拾圓、拂込高拾萬圓

代表社員 岡山 隆

中國土木儲蓄會社

設立昭和七年九月、出資總額拾萬圓

代表社員 岡山 隆

第一耐火煉瓦儲蓄會社

設立昭和十三年八月、資本金拾五萬圓、一株五拾圓、拂込高七萬圓

監査役 吉田 恒太 橫山 德太

高松商工儲蓄會社

設立大正九年二月、目的米穀肥料賣買、資本金拾五萬圓、一株五拾圓、拂込高參萬圓

監査役 大石 彌六 大石 彌三

高屋織物儲蓄會社

設立大正六年六月、資本金五拾萬圓、一株五拾圓、拂込高拾萬圓

監査役 大塚 龍一 大塚 龍二

信裕會社

設立昭和三年二月、資本金拾萬圓、一株五拾圓、拂込高五萬圓

代表社員 岡山 隆

信昌會社

設立大正十四年四月、目的金積立金壹萬圓、配當前期四分五厘

代表社員 服部 一雄

信豐會社

設立昭和四年二月、目的土地家屋ノ所有及貸貸、出資總額拾五萬圓

代表社員 服部平兵衛

信裕會社

設立大正十四年四月、目的土地家屋有價證券ノ所有、出資拾五萬圓

代表社員 服部平兵衛

中國稻荷山

設立昭和二年七月、資本金貳拾萬圓、一株五拾圓、拂込高五萬圓

監査役 田中馬鬼二 小林 茂雄

中國織物儲蓄會社

設立大正七年七月、目的織物製造販賣、資本金貳拾五萬圓、一株五拾圓、拂込高拾五萬圓

監査役 山成 愛一 武智久壽太

中國工業儲蓄會社

設立大正七年七月、目的工業製造販賣、資本金貳拾五萬圓、一株五拾圓、拂込高拾五萬圓

監査役 田村 康三 藤原 安三

岡山縣會社 子中

下編 二二一

廣島縣銀行

銀行之部

Table listing bank branches and directors for Hiroshima Prefecture Bank, including names like 齋藤 直雄 and 伊達 一雄, and various branch locations.

廣島縣銀行

Table listing bank branches and directors for Hiroshima Prefecture Bank, including names like 佐久間 三郎 and 伊藤 長良, and various branch locations.

廣島縣會社 才、力、キ、奥、音、か、香、家、賀、隱、柏、春、片、金、神、河、關、キ、木、吉、共、京 下編 二四〇

奧田木材協會

設立昭和十三年十二月、資本金拾八萬圓(拂込済)、一株五拾圓

取締役 奧田 唯二 津田 玄一 松井 節次 下岡 七兵衛

音戸漁網船具協會

設立大正十年六月、資本金拾萬圓、一株五拾圓、拂込高拾五萬圓、配當前期及前々期年八分

取締役 小林 照旭 南 喜三郎 藤岡 明治 藤岡 治作 藤岡 明治 藤岡 治作 藤岡 明治 藤岡 治作

備かめ福

設立昭和二年四月、目的旅館食堂、資本金拾萬圓、一株五拾圓、拂込高九萬九千圓

取締役 梅林 福松 梅林 義一 小倉 俊夫 武内庄次郎 山口市宇野會

備香川商店

設立昭和十三年三月、目的各種板類及材木販賣並開業業金貸付業有價證券並不動産所有收益、資本金拾五萬圓(拂込済)、一株五拾圓

取締役 香川 卯八 原野 紋藏 永山小四郎 三澤 雅男 吉村 和七 田邊 秀吉

家納喜酒造協會

設立大正九年六月、資本金六拾五萬圓、一株五拾圓、拂込高四拾萬圓

取締役 丸龜 小六 西尾 文造 西尾 福太郎 小瀬 守次郎 橋本 卯一

賀茂鶴酒造協會

設立大正六年十月、資本金壹百五拾萬圓、一株五拾圓、拂込高八拾貳萬五千圓、諸積立金拾貳萬八千圓、配當前期年六分

取締役 佐々木 英夫 三宅 春造 竹尾 三郎 大野 篤三 中村 久吉 松井 禮藏 石井 清夫 木村 靜彦 藤井 實一 岡田 實一 内藤 實一 大藤 四郎 石川 久夫

隱居護謨協會

設立昭和十年一月、資本金拾參萬五千圓(拂込済)、一株五拾圓、諸積立金壹萬參千圓、配當前期年壹割參分

取締役 神原 福一 神原 幸三 神原 五郎

備神原商店

設立昭和十一年六月、目的石炭買賣代理業貨物運送船隻修繕、資本金拾萬圓(拂込済)、一株五拾圓

取締役 神原 福一 神原 幸三 神原 五郎

備柏原製作所

設立昭和十年三月、出資總額拾萬圓

取締役 柏原 辨一

春日座劇場協會

設立大正九年二月、資本金貳拾五萬圓、一株五拾圓、拂込高九萬貳千五百圓

取締役 大村 信二 岡崎 逸太郎 山崎 初太郎 本田 爲次郎 田中 爲次郎 佐々木 馬之助 平田 伸 藤岡 末吉 小野 鐵治

備片岡材木店

設立昭和十三年十一月、出資總額拾萬圓

取締役 片岡 秀人

備金谷石鹼製造所

設立昭和十年一月、出資總額拾五萬五千圓

取締役 金谷 俊次

河合織物協會

設立昭和十年一月、資本金拾萬圓(拂込済)、一株五拾圓

取締役 河合 權吉 河合 靜一 河合 三郎 河合 清一

關西石油協會

設立明治四十年六月、資本金貳拾七萬五千圓(拂込済)、配當前期年壹割貳分、前々期年壹割

取締役 藤島 正男 上村 託夫

關西肥料協會

設立大正九年五月、資本金四拾萬圓、一株五拾圓、拂込高拾萬圓、諸積立金九千圓、配當前期年壹割參分、前々期年壹割

取締役 金谷 友太郎 田熊 一太郎 木下 猪三郎 加藤 悅藏 柴田 映三 檀山 薰三 相談役 二階堂 三郎 左衛門 支配人 金谷 喜代助

關河又商會

設立大正十年十月、目的醬油酒製造販賣仲立、資本金拾萬圓

取締役 河盛 富美子 河盛 安之介

關西モーター又協會

設立昭和七年一月、資本金貳拾萬圓、一株五拾圓、拂込高拾萬圓

取締役 西本 常次郎 西本 實 新中 覺一 小池 佐一 西本 ミトメ

關西ラミー紡績協會

設立昭和二年十月、出資總額拾萬圓、一株五拾圓

取締役 田原 春作

備木原製材所

設立昭和三年十二月、資本金拾五萬圓(拂込済)、一株壹百圓

取締役 宮崎 俊太郎 山上 隆 木原 專二 木原 平二 友澤 善次郎

備木村永進堂

設立昭和四年三月、目的食料罐詰製造、資本金拾萬圓、一株五拾圓、拂込高七萬五千圓

取締役 木村 常吉 木村 平八郎 木村 常吉 木村 平八郎 木村 常吉 木村 平八郎 木村 常吉 木村 平八郎

吉舎酒造協會

設立明治三十七年十二月、資本金拾萬圓(拂込済)、一株五拾圓

取締役 福永 鐵之助 波邊 龍視 佐久間 三郎 佐々木 和助 前田 萬助 新田 百太郎 福永 正一郎 佐々木 鶴吉 佐々木 文四郎 佐々木 三郎 三木 三

備共同組

設立昭和三年五月、目的海產物野菜委託買賣及運送、資本金拾萬圓、一株五拾圓、拂込高五萬五千圓

取締役 山崎 春一 吉本文右衛門 鹽本 常太郎 吉本 正藏 望月 誌吉

備共立會

設立大正九年五月、目的藝妓置屋業、資本金拾萬圓、一株五拾圓、拂込高五萬圓

取締役 仁一 友瀧 成竹次郎 後藤 鹿治郎 友瀧 マツ 田村 助造 星野 康一

京屋護謨協會

設立昭和十年二月、資本金拾萬圓(拂込済)、一株貳拾圓

取締役 竹内 裕 其阿彌 直次郎 藤岡 末吉 櫻井 隆 山本 實一



株式會社 藝備銀行

廣島市紙屋町

電話(代表)中三四三〇番

頭取 橋本龍一 專務取締役 柳父昌一 常務取締役 伊藤 豐

營業項目

- 一、瓦斯製造供給販賣並ニ製司コークス、瓦斯コークス
- 二、廣島市内及宮島沿線電車運輸事業
- 三、廣島市内乗合自動車運輸事業

廣島瓦斯電軌株式會社

代表取締役 社長 多山恒次郎
 代表取締役 副社長 山口吾一
 本社 廣島市大手町三丁目二十四番地
 支店 廣島市千田町三丁目
 尾道市岩方通一丁目
 尾道市栗原町
 阿賀炭製造所 吳市阿賀町 (電話阿賀六八)
 電話代表特長中三四八〇番

協和工業株式會社 設立昭和十二年十一月、資本金拾五萬圓(拂込済)、一株五拾圓 取締役 柳慶次郎 監査役 高橋春一、田中章一	協和證券株式會社 設立昭和三年四月、資本金七拾五萬圓(拂込済)、一株五拾圓、諸積立金參萬五千元、配當前期年四分五厘前々期年四分 取締役 山口吾一 監査役 多山恒次郎、藤野七藏、田村秀太郎、福田慶造、荒川正太郎、池田米太郎、倉田登一	旭風酒造株式會社 設立昭和十二年六月、資本金五拾萬圓、一株五拾圓、拂込高拾貳萬五千元 取締役 增井清兵衛 監査役 戸田房次郎、高橋勳一、入江哲雄、荒川辰巳、金屋豊	極東研磨砥石株式會社 設立昭和十年八月、資本金貳拾萬圓、一株五拾圓、拂込高拾七萬五千元 取締役 森利親太 監査役 井上千代松、森清太郎、井上千代松、井上テール、守安正	協和原容器工業所 設立大正七年十一月、資本金拾六萬圓(拂込済)、一株貳拾圓 社長 桐原秀太郎 取締役 桐原眞次郎、河野漢一 監査役 平岡清一	久保木博文堂 設立昭和十二年一月、目的文具販賣、資本金拾五萬圓、一株五拾圓、拂込高七萬五千元 取締役 久保木孝一 監査役 久保木カツ、今井好雄、内海勝司	備草津魚市場 設立昭和二年十月、資本金五拾萬圓、一株五拾圓、拂込高貳拾七萬五千元 取締役 望月英一 監査役 吉本文右衛門、橋本唯七、三島倉吉、藤田貞一、岩井順市	楠護製製造株式會社 設立大正九年十二月、資本金拾萬圓(拂込済)、一株五拾圓 取締役 野崎與四郎、野崎正治 監査役 山田兼五郎	楠原政之助商店 設立昭和七年一月、目的漬物味噌味噌及佃煮製造販賣、出資總額拾六萬九千元 代表社員 楠原政太郎 楠原伊三郎、楠原森太郎	熊野商店 設立昭和十年五月、目的綿糸販賣業、資本金拾萬圓、一株五拾圓、拂込高五萬圓 取締役 熊野芳太郎 監査役 熊野幸一、熊野順一、熊野ムメ	倉橋石材工業株式會社 設立大正七年六月、資本金貳拾五萬圓、一株五拾圓、拂込高拾四萬五千元 取締役 中島松太郎 監査役 濱田常治、城戸常治、城戸常治、城戸常治、城戸常治、城戸常治	來原醸造株式會社 設立大正十一年八月、資本金拾萬圓、一株五拾圓、拂込高貳萬五千元 取締役 兒玉五郎 監査役 小笠原小市、三上正三、岩崎誠一、兒玉支吉、小田春一、山田正一、土井常太郎、岸野幸一、己岡逸郎二、小笠原義人	吳果物市場株式會社 設立大正十一年三月、資本金拾五萬圓、一株五拾圓、拂込高參萬七千五百圓 取締役 佐々木鹿藏 監査役 大橋助市、越智禎助、梶岡伊之助、西本伍一郎、桑田利一、森共吉、藤岡林三郎、佐々木村藏	吳貨物自動車株式會社 設立昭和十三年十一月、資本金拾七萬五千元(拂込済)、一株五拾圓 取締役 井野口政雄 監査役 川崎登、赤松義夫、大本梅太郎、藤本房吉、中島勇治	吳棧橋汽船株式會社 設立昭和三年九月、資本金拾萬圓、一株五拾圓、拂込高五萬圓 取締役 小早川隆平 監査役 中下清太、中野種雄、三宅丈太郎、前野種雄、山崎初太郎、西田芳雄、井上正夫、藤原盛夫	吳砂糖株式會社 設立大正八年十二月、資本金五拾萬圓、一株五拾圓、拂込高拾貳萬五千元 取締役 宮田群一 監査役 村本善一郎、村本善一郎、村本善一郎、村本善一郎、村本善一郎、村本善一郎	吳合同運送株式會社 設立昭和二年二月、資本金拾萬圓、一株五拾圓、拂込高拾貳萬五千元 取締役 田坂規矩雄 監査役 坂本芳平、坂本芳平、坂本芳平、坂本芳平、坂本芳平、坂本芳平	吳醬油株式會社 設立大正八年二月、資本金五拾萬圓、一株五拾圓、拂込高貳拾五萬五千元、諸積立金壹萬七千元、配當前期年七分 社長 三宅清一郎 取締役 三宅清一郎、三宅清一郎、三宅清一郎、三宅清一郎、三宅清一郎、三宅清一郎	吳水産株式會社 設立昭和三年二月、資本金參拾萬圓(拂込済)、一株五拾圓 取締役 兒玉主計 監査役 山崎初太郎、池田繁之助、山崎初太郎、池田繁之助、山崎初太郎、池田繁之助	吳榮樂園土地建物株式會社 設立大正十年四月、資本金拾萬圓(拂込済)、一株五拾圓 取締役 佐々木高榮	吳セルロイド工業株式會社 設立昭和十三年十一月、資本金拾萬圓(拂込済)、一株五拾圓 取締役 森澤千代太郎
---	---	---	---	---	--	--	--	--	--	--	---	---	---	--	--	---	--	--	--	---

廣島縣會社 キ、ク 協、旭、極、桐、久、草、楠、熊、倉、來、吳

廣島縣會社

廣島縣會社 廣島市銀山町 大崎電機株式會社 尾道支店 廣島市千代田三丁目 阿賀製炭所 廣島市阿賀町

廣島縣會社

廣島縣會社 廣島市銀山町 廣島電氣株式會社 廣島市小町 廣島鐵管工業株式會社 廣島市西區中町

廣島縣會社

廣島縣會社 廣島市小町
廣電證券株式會社
廣島縣會社 廣島市小町
設立昭和二年八月、資本金五百萬圓、一棟五拾圓、拂込高壹百貳拾五萬圓、諸積立金壹萬參千圓

備後酒造株式會社
備後製絲所
備後製藥株式會社
備後製糖株式會社
備後綿糸株式會社
備後製紙株式會社

廣松興業株式會社
廣島市大手町二丁目
設立昭和十二年十一月、目的土地家屋有價證券ノ賣買業、資本金四拾萬圓、一棟五拾圓、拂込高貳拾五萬圓

備後藍耕株式會社
廣島市西町
設立大正十四年一月、資本金壹百萬圓、一棟五拾圓、拂込高七拾七萬五千圓、諸積立金壹萬八千圓、配當前期五分前々期四分

備後製藥株式會社
廣島市山手町
設立大正十四年四月、資本金貳拾萬圓、一棟五拾圓、拂込高貳拾萬圓、配當前期五分前々期四分

備後製糖株式會社
廣島市山手町
設立大正十四年四月、資本金貳拾萬圓、一棟五拾圓、拂込高貳拾萬圓、配當前期五分前々期四分

備後製糖株式會社
廣島市山手町
設立大正十四年四月、資本金貳拾萬圓、一棟五拾圓、拂込高貳拾萬圓、配當前期五分前々期四分

備後製糖株式會社
廣島市山手町
設立大正十四年四月、資本金貳拾萬圓、一棟五拾圓、拂込高貳拾萬圓、配當前期五分前々期四分

備後製糖株式會社
廣島市山手町
設立大正十四年四月、資本金貳拾萬圓、一棟五拾圓、拂込高貳拾萬圓、配當前期五分前々期四分

備後製糖株式會社
廣島市山手町
設立大正十四年四月、資本金貳拾萬圓、一棟五拾圓、拂込高貳拾萬圓、配當前期五分前々期四分

備後製糖株式會社
廣島市山手町
設立大正十四年四月、資本金貳拾萬圓、一棟五拾圓、拂込高貳拾萬圓、配當前期五分前々期四分

備後製糖株式會社
廣島市山手町
設立大正十四年四月、資本金貳拾萬圓、一棟五拾圓、拂込高貳拾萬圓、配當前期五分前々期四分

備後製糖株式會社
廣島市山手町
設立大正十四年四月、資本金貳拾萬圓、一棟五拾圓、拂込高貳拾萬圓、配當前期五分前々期四分

備後製糖株式會社
廣島市山手町
設立大正十四年四月、資本金貳拾萬圓、一棟五拾圓、拂込高貳拾萬圓、配當前期五分前々期四分

備後製糖株式會社
廣島市山手町
設立大正十四年四月、資本金貳拾萬圓、一棟五拾圓、拂込高貳拾萬圓、配當前期五分前々期四分

廣島縣會社

廣島縣會社 廣島市小町
廣電證券株式會社
廣島縣會社 廣島市小町
設立昭和二年八月、資本金五百萬圓、一棟五拾圓、拂込高壹百貳拾五萬圓、諸積立金壹萬參千圓

備後酒造株式會社
備後製絲所
備後製藥株式會社
備後製糖株式會社
備後綿糸株式會社
備後製紙株式會社

廣松興業株式會社
廣島市大手町二丁目
設立昭和十二年十一月、目的土地家屋有價證券ノ賣買業、資本金四拾萬圓、一棟五拾圓、拂込高貳拾五萬圓

備後藍耕株式會社
廣島市西町
設立大正十四年一月、資本金壹百萬圓、一棟五拾圓、拂込高七拾七萬五千圓、諸積立金壹萬八千圓、配當前期五分前々期四分

備後製藥株式會社
廣島市山手町
設立大正十四年四月、資本金貳拾萬圓、一棟五拾圓、拂込高貳拾萬圓、配當前期五分前々期四分

備後製糖株式會社
廣島市山手町
設立大正十四年四月、資本金貳拾萬圓、一棟五拾圓、拂込高貳拾萬圓、配當前期五分前々期四分

備後製糖株式會社
廣島市山手町
設立大正十四年四月、資本金貳拾萬圓、一棟五拾圓、拂込高貳拾萬圓、配當前期五分前々期四分

山口縣會社 ウ、エ、オ 宇、上、植、内、瓜、江、オ、小

下編 二五八

片山 一男 里瀬 左膳 監査役 小坂 豊三 片山 敬人

宇部紡績會社 設立大正七年六月、資本金參百萬圓、一株五拾圓、拂込高壹百八拾七萬五千圓

島田 豊 渡邊 剛二 取締役 西村 吉 國吉 信義 山根 廣助 西村 策朗 監査役 高良 四郎 國吉 左門 支配人 豊田 延雄 大股出張所 東區伏見町五丁目

備上繁船船部 設立昭和五年十月、資本金拾圓、九萬五千圓(拂込濟)、一株五拾圓

上繁 秀雄 取締役 秋本 精昭 野口長三郎 上繁 種一 岩永 一衛 監査役 田中 武

植田(協)會社 設立明治四十三年一月、目的物品販賣海陸運送土木建築請負、出資總額貳拾五萬圓

下關市西海通 所司市西海通 石松支店 福野支店 津久見出張所 大分縣津久見町 唐津出張所 唐津市海通

内海化學工業會社 設立昭和九年八月、資本金拾七萬圓、一株五拾圓、拂込高拾萬貳千圓

伊藤 重雄 高崎 壽雄 八木 常助 山本 平一 監査役 松永 十六

瓜生商會 設立大正十三年一月、目的代理立業、出資總額拾九萬五千圓

江口汽船會社 設立昭和十三年三月、資本金拾萬圓、一株五拾圓、拂込高貳萬五千圓

江口 定治 江口 武雄 野村波之助 監査役 淺田 孔介

オリンピツク冷菓工業會社 設立昭和九年十一月、資本金拾貳萬圓(拂込濟)、一株五拾圓

葛原 合二 山尾 敏郎 林 九一 吉野嘉一郎 監査役 下川 宗七

小野海陸運輸會社 設立昭和十三年十月、資本金拾九萬五千圓、一株五拾圓、拂込高九萬五千圓

小野柳三郎 久我 茂 青山 茂司 紅林 克巳 監査役

小野田運輸產業會社 設立昭和十二年七月、資本金拾萬圓、一株五拾圓、拂込高四萬圓

北岡 龜藏 藤村 有夫 禮部惣次郎 今村 精一 奥 龜千代 矢野仙次郎 河野 兼一 監査役 小川 文作

小野田證券會社 設立昭和十三年三月、資本金拾萬圓、一株五拾圓、拂込高貳萬五千圓

上杉 嘉平 白川 謙一 酒井 正一 野島 土人 伊藤 健治 河村幸之進 監査役 河野 兼一 小野田 博繼

小野田セメント製造會社 設立明治十四年五月、資本金四千參拾參萬九千九百圓、一株五拾圓、拂込高參千參百參拾壹萬四千五百八拾圓、決算第七期昭和十三年十一月

Table with columns for company names, capital, and other financial details.

Table with columns for company names, capital, and other financial details.

Table with columns for company names, capital, and other financial details.



株式會社 百十銀行

電話(代表) 三三三〇番

下關市觀音崎町

- List of branches: (下關)東支店, (下關)西支店, (下關)今浦支店, (下關)新町支店, (下關)長府支店, (下關)彦島出張所, (防府)支店, (防府)三田尻支店, (防府)中關支店, (宇部)支店, (小野田)支店, (厚狹)支店, (山口)西門前支店, (山口)湯田支店, (山口)仙崎支店, (徳山)支店, (福川)支店, (山口)支店, (阿知須)支店, (小郡)支店, (萩)支店, (深川)支店, (厚狹)支店, (宇部)支店, (小野田)支店, (厚狹)支店, (仙崎)支店, (徳山)支店, (福川)支店, (阿知須)支店, (小郡)支店, (萩)支店, (深川)支店, (厚狹)支店, (宇部)支店, (小野田)支店, (厚狹)支店, (仙崎)支店

山口縣會社

シ、ス、セ、タ、チ、周、重、商、昭、白、進、末、住、善、田、大、高、實、武、ち、近、長

下編 二六二

福田 義人 山本 龜一 林 章三 入江 武三 木村 正雄 弘中 武一 藤井 久一 藤原 友一 推木 友一

昭和勸業會社 設立昭和九年三月、資本金貳拾萬圓、一株五拾圓、拂込高五萬圓、一株五拾圓、拂込高五萬圓

進運酒造會社 設立昭和十二年七月、資本金拾萬圓、一株五拾圓、拂込高六萬圓

田中會社 設立昭和五年七月、目的鐵材、工具商、出資總額拾萬圓

大下關土地會社 設立大正九年三月、資本金五拾萬圓、一株五拾圓、拂込高四拾九萬圓

神戶支店 濱五ノ宮町 若松支店 福野若松市海岸 三田 仁作 永岡 素介 北風源二郎 三田 素介

重安石製製造會社 設立大正九年十二月、資本金貳拾萬圓、一株五拾圓、拂込高八萬圓

昭和商事會社 設立昭和六年五月、目的金錢、貸借物品買賣、資本金拾萬圓

住福燃料會社 (住福燃料會社改稱) 設立昭和七年七月、資本金五拾萬圓(拂込済)、一株五拾圓

大製氷冷蔵會社 設立昭和十一年十一月、資本金貳拾萬圓(拂込済)、一株貳拾圓

高砂漁業會社 設立大正九年十二月、資本金六拾萬圓、一株五拾圓、拂込高五拾萬圓

八木宗十郎 八木千太郎 三好友之進 古本 九作 吉村 謙輔

商業殖産會社 設立大正十三年十月、資本金拾萬圓(拂込済)、一株貳拾圓

白石吳服店 設立昭和五年三月、資本金拾萬圓(拂込済)、一株五拾圓

善忠協力會社 設立昭和五年三月、目的鐵業

大同礦油會社 設立昭和四年八月、資本金貳拾萬圓、一株五拾圓、拂込高拾五萬圓

高田商店 設立昭和十三年三月、目的果實、賣物買賣、資本金四拾五萬圓

近松製作所 設立昭和十三年十二月、目的製鐵機一般齒輪機ノ製作(販賣)

長陽酒造會社 設立大正九年十月、資本金拾萬圓、一株五拾圓、拂込高拾萬圓

東亞興業會社 設立昭和九年五月、資本金貳拾萬圓、一株五拾圓、拂込高拾萬圓

德山運送會社 設立大正十三年十月、資本金拾萬圓、一株五拾圓、拂込高七萬五千圓

德山曹達會社 設立大正七年二月、資本金貳千七百五拾萬圓、拂込高四十二萬圓

德山土地建物會社 設立明治四十四年八月、資本金拾萬圓(拂込済)、一株五拾圓

下田伊三郎 豐田利三郎 長島 勇雄 支配人 藤山 如信 桑山 拓治 厚木 訥三郎 阿武 一助

東亞工業會社 設立大正十一年五月、目的土木建築請負、出資總額五拾萬圓

東洋曹達工業會社 設立昭和十年二月、資本金參拾萬圓、一株五拾圓、拂込高八萬圓

德山商船會社 設立昭和十二年九月、資本金拾萬圓、一株五拾圓、拂込高五萬圓

德山開港會社 設立大正十一年六月、資本金五拾萬圓、一株五拾圓、拂込高參拾五萬圓

德山無盡共益會社 設立昭和五年十一月、資本金貳拾萬圓、一株五拾圓、拂込高拾萬圓

德山無盡共益會社 設立昭和五年十一月、資本金貳拾萬圓、一株五拾圓、拂込高拾萬圓

帝國殖産會社 設立昭和四年六月、目的貸金業並ニ不動產買賣仲立、資本金五拾萬圓、一株五拾圓

德山鑛物會社 設立大正八年十一月、資本金貳拾萬圓、一株五拾圓、拂込高拾萬圓

德山海運會社 設立昭和六年二月、資本金貳拾萬圓(拂込済)、一株五拾圓

德山開港會社 設立大正十一年六月、資本金五拾萬圓、一株五拾圓、拂込高參拾五萬圓

德山無盡共益會社 設立昭和五年十一月、資本金貳拾萬圓、一株五拾圓、拂込高拾萬圓

德山無盡共益會社 設立昭和五年十一月、資本金貳拾萬圓、一株五拾圓、拂込高拾萬圓

東亞工業會社 設立大正十一年五月、目的土木建築請負、出資總額五拾萬圓

東洋曹達工業會社 設立昭和十年二月、資本金參拾萬圓、一株五拾圓、拂込高八萬圓

德山鑛物會社 設立大正八年十一月、資本金貳拾萬圓、一株五拾圓、拂込高拾萬圓

德山開港會社 設立大正十一年六月、資本金五拾萬圓、一株五拾圓、拂込高參拾五萬圓

德山無盡共益會社 設立昭和五年十一月、資本金貳拾萬圓、一株五拾圓、拂込高拾萬圓

德山無盡共益會社 設立昭和五年十一月、資本金貳拾萬圓、一株五拾圓、拂込高拾萬圓

東亞工業會社 設立大正十一年五月、目的土木建築請負、出資總額五拾萬圓

東洋曹達工業會社 設立昭和十年二月、資本金參拾萬圓、一株五拾圓、拂込高八萬圓

德山鑛物會社 設立大正八年十一月、資本金貳拾萬圓、一株五拾圓、拂込高拾萬圓

德山開港會社 設立大正十一年六月、資本金五拾萬圓、一株五拾圓、拂込高參拾五萬圓

德山無盡共益會社 設立昭和五年十一月、資本金貳拾萬圓、一株五拾圓、拂込高拾萬圓

德山無盡共益會社 設立昭和五年十一月、資本金貳拾萬圓、一株五拾圓、拂込高拾萬圓

東亞工業會社 設立大正十一年五月、目的土木建築請負、出資總額五拾萬圓

東洋曹達工業會社 設立昭和十年二月、資本金參拾萬圓、一株五拾圓、拂込高八萬圓

德山鑛物會社 設立大正八年十一月、資本金貳拾萬圓、一株五拾圓、拂込高拾萬圓

德山開港會社 設立大正十一年六月、資本金五拾萬圓、一株五拾圓、拂込高參拾五萬圓

德山無盡共益會社 設立昭和五年十一月、資本金貳拾萬圓、一株五拾圓、拂込高拾萬圓

德山無盡共益會社 設立昭和五年十一月、資本金貳拾萬圓、一株五拾圓、拂込高拾萬圓

山口縣會社

チ、ツ、テ、ト、長、津、帝、東、同、德

下編 二六三

山口縣會社 卜、二、富、奈、那、中、長、夏、仁、西、日

下編 二六四

渡部 清 友藏
支配人 財滿 友藏
防府出張所 防府市

富田運送協會社 下關市西區
設立昭和二年一月、資本金拾六萬六千圓、一株五拾圓、拂込高六萬八千五百圓
取締役 那須 金市
監查役 那須 秀雄
支店 山田 章
木村 正雄 佐古 藤吉

富田海運協會社 下關市西區
設立昭和十一年二月、資本金拾萬圓、一株五拾圓、拂込高六萬五千圓
取締役 渡邊 富人
監查役 山本 悦夫 田畑 鶴一
國廣 延治 久樂 利郎
山中 幸一

備奈雅井商會 下關市西區
設立昭和六年七月、目的海陸運輸業、資本金拾萬圓、一株五拾圓、拂込高六萬九千圓
取締役 長 長 令見
監查役 武田 鶴吉 近藤 德壽
支店 野田 初吉 佐世保市白南町

奈原商店 下關市西區
設立昭和五年四月、目的運輸業、資本金五拾萬圓、一株壹百圓、拂込高五萬圓
支店 中島 治郎

備那須商店 下關市西區
設立昭和五年六月、目的鮮魚問屋、資本金五拾萬圓(拂込高)、一株壹百圓
取締役 那須 金市
監查役 那須 秀雄
支店 玉井 長章 野田碩次郎

備中島商店 下關市西區
設立大正十四年三月、目的砂糖製粉業、資本金五拾萬圓(拂込高)、一株五拾圓、配當前期年立金五萬貳千圓、配當前期年立金壹萬貳千圓
取締役 中島 正則
監查役 中島 淺次郎
支店 中島 大郎 中島 貞介

中寅商店協會社 下關市西區
設立大正十五年五月、目的砂糖製粉業、資本金五拾萬圓(拂込高)、一株壹百圓、拂込高五萬圓
支店 中島 治郎

備中光吳服店 防府市宮市
設立昭和五年十月、資本金拾五萬圓、一株五拾圓、拂込高五萬圓、諸積立金四萬圓、配當前期及前々期年七分
取締役 中光 幸一
監查役 宮本 兼一 岸田 省三
支店 中谷 長十 郡司 恭雄

備中本吳服店 防府市宮市
設立昭和五年十二月、出資總額拾七萬圓
支店 中本 源一

長門鐵道協會社 下關市西區
設立大正三年八月、資本金四拾萬圓、一株五拾圓、拂込高五萬圓、諸積立金四萬圓、配當前期及前々期年七分
取締役 中光 幸一
監查役 宮本 兼一 岸田 省三
支店 中谷 長十 郡司 恭雄

仁田商會社 下關市西區
設立大正十四年四月、目的不動產有價證券取得利用並金錢貸借、出資總額壹百萬圓
取締役 仁田 貞夫
監查役 仁田 克巳

仁田商事協會社 下關市西區
設立昭和九年六月、目的有價證券買賣資本金五拾萬圓(拂込高)、一株壹百圓
取締役 仁田 貞夫
監查役 仁田 克巳

西沖之山製材協會社 宇部市東區
設立大正十五年十二月、資本金拾萬圓、一株五拾圓、拂込高五萬圓、諸積立金四萬圓、配當前期及前々期年七分
取締役 中光 幸一
監查役 宮本 兼一 岸田 省三
支店 中谷 長十 郡司 恭雄

仁田商會社 下關市西區
設立大正十四年四月、目的不動產有價證券取得利用並金錢貸借、出資總額壹百萬圓
取締役 仁田 貞夫
監查役 仁田 克巳

西山商會社 下關市西區
設立昭和十一年九月、目的產賣業、資本金拾五萬圓、一株五拾圓、拂込高拾萬圓、配當前期年立金五萬圓、配當前期年立金壹萬貳千圓、配當前期年立金壹萬貳千圓
取締役 西山 善治
監查役 西山 善治
支店 西山 善治

日章製菓協會社 下關市東區
設立大正十三年六月、資本金拾萬圓(拂込高)、一株貳拾圓
取締役 松尾 由介
監查役 德富要次郎 關谷藤九郎 齊藤 源吉 齋藤 源吉 港 文平

日朝汽船糧糧協會社 下關市東區
設立昭和十年五月、資本金拾五萬圓、一株五拾圓、拂込高七萬五千圓、配當前期年八分前々期年壹割
取締役 田中 カツ
監查役 田中 カツ
支店 田中 カツ

日東漁業協會社 下關市西區
設立昭和六年四月、資本金壹拾萬圓、一株五拾圓、拂込高七拾萬圓、配當前期年貳割
取締役 七田 末吉
監查役 七田 末吉

日本紙製協會社 下關市西區
設立大正十二年二月、資本金參拾萬圓、一株五拾圓、拂込高七萬五千圓
取締役 西本 駒藏
監查役 尾崎 助一 齋木 亮熊
支店 岡本 友吉 和田 源藏

日本漁網船具協會社 下關市西區
設立大正八年八月、資本金貳拾萬圓(拂込高)、一株五拾圓、拂込高參萬圓、昭和十三年十一月
取締役 西本 駒藏
監查役 尾崎 助一 齋木 亮熊
支店 岡本 友吉 和田 源藏

日本酒造協會社 防府市三田尻村
設立昭和五年十月、資本金五拾萬圓、一株五拾圓、配當前期年參分
取締役 高津奈良男
監查役 川端良次郎 鈴木 英雄
支店 高津奈良男

日本苦汁工業協會社 宇部市西區
設立昭和九年十二月、資本金四拾萬圓(拂込高)、一株五拾圓
取締役 島田 乙嗣
監查役 今富祥一郎 伊丹 和

日滿商會社 下關市東區
設立明治四十四年十二月、目的海陸物產石炭及各種燃料、木材類、販賣仲立業代理業、資本金參拾五萬圓、一株五拾圓、拂込高拾四萬壹千五百圓、諸積立金壹萬圓
取締役 秋田寅之介
監查役 秋田 三三

萩合同運送協會社 萩市
設立昭和二年一月、資本金拾萬圓、一株五拾圓、拂込高四萬圓
取締役 末永 光藏
監查役 竹内 七藏 安田留次郎 柳屋寅之助 中村 開輔

萩製材協會社 萩市古萩町
設立大正十三年一月、資本金拾貳萬五千圓、一株五拾圓、拂込高參萬圓、一株五拾圓、拂込高參萬圓
取締役 末永 光藏
監查役 山根 清一 小野 一三

萩秋芳洞自動車協會社 萩市古萩町
設立大正九年八月、資本金四拾萬圓、一株五拾圓、拂込高參拾萬圓
取締役 林 茂昭
監查役 林 茂昭

備林兼商店 下關市西區
設立大正十三年九月、目的水產業、資本金壹千五百圓、一株五拾圓、拂込高壹千參百圓、昭和十四年一月
取締役 須丸 健吉
監查役 須丸 健吉

日之出漁業協會社 下關市西區
設立昭和九年二月、資本金壹拾萬圓、一株五拾圓、拂込高六拾四萬圓、諸積立金壹萬圓、配當前期年九分
取締役 坂梨 哲

山口縣會社 二、八、七、日、萩、林、日

下編 二六五

山口縣會社 二、八、七、日、萩、林、日

日本紙製協會社 下關市西區
設立大正十二年二月、資本金參拾萬圓、一株五拾圓、拂込高七萬五千圓
取締役 西本 駒藏
監查役 尾崎 助一 齋木 亮熊
支店 岡本 友吉 和田 源藏

日本漁網船具協會社 下關市西區
設立大正八年八月、資本金貳拾萬圓(拂込高)、一株五拾圓、拂込高參萬圓、昭和十三年十一月
取締役 西本 駒藏
監查役 尾崎 助一 齋木 亮熊
支店 岡本 友吉 和田 源藏

日本酒造協會社 防府市三田尻村
設立昭和五年十月、資本金五拾萬圓、一株五拾圓、配當前期年參分
取締役 高津奈良男
監查役 川端良次郎 鈴木 英雄
支店 高津奈良男

日本苦汁工業協會社 宇部市西區
設立昭和九年十二月、資本金四拾萬圓(拂込高)、一株五拾圓
取締役 島田 乙嗣
監查役 今富祥一郎 伊丹 和

日滿商會社 下關市東區
設立明治四十四年十二月、目的海陸物產石炭及各種燃料、木材類、販賣仲立業代理業、資本金參拾五萬圓、一株五拾圓、拂込高拾四萬壹千五百圓、諸積立金壹萬圓
取締役 秋田寅之介
監查役 秋田 三三

萩合同運送協會社 萩市
設立昭和二年一月、資本金拾萬圓、一株五拾圓、拂込高四萬圓
取締役 末永 光藏
監查役 竹内 七藏 安田留次郎 柳屋寅之助 中村 開輔

萩製材協會社 萩市古萩町
設立大正十三年一月、資本金拾貳萬五千圓、一株五拾圓、拂込高參萬圓、一株五拾圓、拂込高參萬圓
取締役 末永 光藏
監查役 山根 清一 小野 一三

萩秋芳洞自動車協會社 萩市古萩町
設立大正九年八月、資本金四拾萬圓、一株五拾圓、拂込高參拾萬圓
取締役 林 茂昭
監查役 林 茂昭

備林兼商店 下關市西區
設立大正十三年九月、目的水產業、資本金壹千五百圓、一株五拾圓、拂込高壹千參百圓、昭和十四年一月
取締役 須丸 健吉
監查役 須丸 健吉

日之出漁業協會社 下關市西區
設立昭和九年二月、資本金壹拾萬圓、一株五拾圓、拂込高六拾四萬圓、諸積立金壹萬圓、配當前期年九分
取締役 坂梨 哲

島根縣銀行ヤ矢會社イ石、出

Table listing various banks and associations in Shimane Prefecture, including branch names, locations, and capital amounts. Includes entries like '島根縣銀行', '矢會社', and '石、出'.

島根縣會社

イ、ウ、エ、オ、カ、コ、サ、出、一、今、石、雲、江、小、尾、隱、片、恒、合、佐、酒、山

Table listing various associations and companies in Shimane Prefecture, including names, purposes, and capital amounts. Includes entries like '出雲陶器協會', '一畑電氣鐵道協會', '今市簡易水道協會', etc.

鳥取縣會社

イウオカキクコサ

石稻岩因内隠大岡面皆角錦倉桑兒坂境山

下編 二七四

武萬五千圓 取務長 妹尾 榮一 小澤馬一郎 設立大正十五年五月、資本金拾萬圓、一株五拾圓、拂込高五萬五千圓

因久土地起業會社 取務長 八郎國中村久能幸 設立大正十五年五月、資本金拾萬圓、一株五拾圓、拂込高五萬五千圓

因伯時報會社 取務長 鳥取市西町 設立明治二十五年二月、資本金拾萬圓、一株五拾圓、拂込高六萬五千圓

大谷オフセツト印刷會社 取務長 鳥取市尾高町 設立大正十三年十月、資本金拾萬圓、一株五拾圓、拂込高六萬五千圓

岡田海運會社 取務長 鳥取市西町 設立昭和九年四月、資本金壹拾萬圓、一株五拾圓、拂込高七萬圓

岡田回漕會社 取務長 鳥取市西町 設立昭和七年八月、資本金拾萬圓、一株壹百圓

石橋造船所 取務長 石橋 兼松 設立昭和十一年一月、出資總額拾萬圓

岩田海運會社 取務長 岩田 兼松 設立昭和十三年八月、資本金拾萬圓、一株五拾圓

岩田本店 取務長 岩田 兼松 設立大正四年七月、目的酒類油製造販賣、出資總額拾萬圓

錦隆汽船會社 取務長 錦田 兼松 設立昭和十二年十月、資本金壹拾萬圓、一株五拾圓

坂口會社 取務長 坂口 兼松 設立大正九年九月、目的動不產及有價證券取得利用、出資總額拾萬圓

山陰土地會社 取務長 山陰 兼松 設立昭和二年四月、資本金拾萬圓、一株五拾圓

佛石橋造船所 取務長 佛石 兼松 設立昭和十一年一月、出資總額拾萬圓

佛稻田本店 取務長 佛稻 兼松 設立大正四年七月、目的酒類油製造販賣、出資總額拾萬圓

佛岡田回漕會社 取務長 佛岡 兼松 設立昭和七年八月、資本金拾萬圓、一株壹百圓

佛角輪組 取務長 佛角 兼松 設立大正十五年三月、目的水產物、漁獲採收及販賣、資本金壹拾萬圓

佛兒嶋商店 取務長 佛兒 兼松 設立大正十三年六月、目的物販賣投資並海運、出資總額拾萬圓

山陰水産會社 取務長 山陰 兼松 設立明治二十七年六月、資本金貳拾萬圓

佛石橋造船所 取務長 佛石 兼松 設立昭和十一年一月、出資總額拾萬圓

佛稻田本店 取務長 佛稻 兼松 設立大正四年七月、目的酒類油製造販賣、出資總額拾萬圓

佛岡田回漕會社 取務長 佛岡 兼松 設立昭和七年八月、資本金拾萬圓、一株壹百圓

佛角輪組 取務長 佛角 兼松 設立大正十五年三月、目的水產物、漁獲採收及販賣、資本金壹拾萬圓

佛兒嶋商店 取務長 佛兒 兼松 設立大正十三年六月、目的物販賣投資並海運、出資總額拾萬圓

山陰水産會社 取務長 山陰 兼松 設立明治二十七年六月、資本金貳拾萬圓

佛山陰日新新聞社 取務長 佛山 兼松 設立大正十年二月、資本金貳拾萬圓

佛山陰牧畜會社 取務長 佛山 兼松 設立大正十三年三月、資本金拾萬圓

佛山陰瓦斯會社 取務長 佛山 兼松 設立大正七年五月、資本金拾萬圓

佛山陰電燈會社 取務長 佛山 兼松 設立明治三十九年十一月、資本金五百萬圓

佛山陰酒造會社 取務長 佛山 兼松 設立昭和十年五月、出資總額貳拾萬圓

佛山陰製絲會社 取務長 佛山 兼松 設立大正九年三月、資本金壹拾萬圓

佛山陰共同販賣所 取務長 佛山 兼松 設立昭和十二年十二月、資本金拾萬圓

佛山陰昭和本全會社 取務長 佛山 兼松 設立昭和九年十二月、目的有價證券及不動產買賣、資本金拾萬圓

佛山陰鳥取會社 取務長 佛山 兼松 設立昭和三年十一月、資本金拾萬圓

佛山陰糖業會社 取務長 佛山 兼松 設立大正九年四月、資本金貳拾萬圓

佛山陰中島礦業會社 取務長 佛山 兼松 設立大正九年十二月、資本金拾萬圓

佛山陰日本製糖會社 取務長 佛山 兼松 設立大正九年三月、資本金壹拾萬圓

佛山陰中國商會 取務長 佛山 兼松 設立昭和十年四月、目的建築請負及不動產買賣、資本金拾萬圓

佛山陰東伯林業會社 取務長 佛山 兼松 設立大正十五年五月、資本金拾萬圓

佛山陰鳥取酒造會社 取務長 佛山 兼松 設立大正十二年十月、資本金拾萬圓

佛山陰鳥取木工會社 取務長 佛山 兼松 設立大正十一年十二月、資本金拾萬圓

佛山陰佛中村藤吉商店 取務長 佛山 兼松 設立昭和九年五月、目的鐵鋼材釘針金平浪板塗料セメント板硝子、資本金拾萬圓

佛山陰佛永瀨久之助商店 取務長 佛山 兼松 設立昭和十四年一月、目的油類賣出、出資總額拾萬圓

佛山陰鳥取會社 取務長 佛山 兼松 設立大正十年二月、資本金貳拾萬圓

佛山陰鳥取瓦斯會社 取務長 佛山 兼松 設立大正七年五月、資本金拾萬圓

佛山陰鳥取電燈會社 取務長 佛山 兼松 設立明治三十九年十一月、資本金五百萬圓

佛山陰鳥取酒造會社 取務長 佛山 兼松 設立大正十二年十月、資本金拾萬圓

佛山陰鳥取木工會社 取務長 佛山 兼松 設立大正十一年十二月、資本金拾萬圓

佛山陰佛中村藤吉商店 取務長 佛山 兼松 設立昭和九年五月、目的鐵鋼材釘針金平浪板塗料セメント板硝子、資本金拾萬圓

鳥取縣會社

サ、シ、チ、ト、ナ、ニ

山、昭、中、東、鳥、名、中、永、成、西、日

下編 二七五

佛山陰鳥取會社 取務長 佛山 兼松 設立大正十年二月、資本金貳拾萬圓

佛山陰鳥取瓦斯會社 取務長 佛山 兼松 設立大正七年五月、資本金拾萬圓

佛山陰鳥取電燈會社 取務長 佛山 兼松 設立明治三十九年十一月、資本金五百萬圓

佛山陰鳥取酒造會社 取務長 佛山 兼松 設立大正十二年十月、資本金拾萬圓

佛山陰鳥取木工會社 取務長 佛山 兼松 設立大正十一年十二月、資本金拾萬圓

佛山陰佛中村藤吉商店 取務長 佛山 兼松 設立昭和九年五月、目的鐵鋼材釘針金平浪板塗料セメント板硝子、資本金拾萬圓

香川縣會社、ウ、オ、カ、キ、コ、宇、お、大、太、岡、香、金、鎌、龜、川、觀、木、共、金、小

下編 二八二

宇多津製鹽協會社
設立大正十年五月、資本金貳拾四萬圓(拂込済)、一株四拾圓、諸積立金五萬參千圓、配當十二年度年壹割貳厘五毛

專務取締役 堺 芳太郎
取締役 長尾 勝
監査役 松山 清平
浮田 信二 郎
代表社員 久住 脩平

おふく足袋製造協會社
設立大正九年八月、資本金貳拾萬圓、一株五拾圓、拂込高七萬圓

取締役 三谷 兵吉
三谷 良家 前谷寅治郎
監査役 岩瀬 純一 合田 健吉
松本 傳治

大川製絲協會社
設立大正八年五月、資本金拾萬圓(拂込済)、一株五拾圓

取締役 藤目 七郎 池田 熊吉
松本 文助 三木徳次郎
監査役 加藤 米藏 坂東利太郎

大久保増吉本店
設立昭和三年十二月、目的酒類製造販賣、資本金五拾萬圓、一株五拾圓、拂込高貳萬五千圓

取締役 大久保克己
大久保正巳
監査役 大久保増吉

金山新鹽田協會社
設立大正十四年三月、資本金拾萬圓、一株五拾圓、拂込高參萬八千圓

取締役 津島吉之助
西條 欣吉
監査役 北條新之助 前田 正夫
小松 忠八 須崎利吉郎

鎌田産業協會社
設立明治三十八年十二月、目的土地建物有價証券所有、資本金貳百萬圓(拂込済)、一株六萬圓

取締役 白川 朋吉
魚井 榮造
監査役 鈴木仁十郎 安達 賢賢
吉本 文吾

川島酒造協會社
設立大正八年一月、資本金拾萬圓、一株五拾圓、拂込高六萬圓

取締役 田中武太郎
鎌野久太郎
監査役 朝倉金次郎 大島 榮
佐々木幹一 十河 岩一
入谷 米市 大島 宇平
宮崎 巽 國方 豊吉

川田醬油協會社
設立大正十年八月、資本金拾萬圓、一株五拾圓、拂込高六萬圓

取締役 田中武太郎
鎌野久太郎
監査役 朝倉金次郎 大島 榮
佐々木幹一 十河 岩一
入谷 米市 大島 宇平
宮崎 巽 國方 豊吉

觀光乗合自動車協會社
設立昭和十一年一月、資本金拾萬圓、一株五拾圓、拂込高五萬圓

取締役 片桐 政貞
北村 綱吉
監査役 多田 基壽 久米 久藏
中村 正雄

共益協會社
設立昭和九年二月、目的土地建物有價証券、資本金貳拾萬圓、一株五拾圓、拂込高九萬圓

取締役 武田亮太郎
今井 浩三
監査役 合田 健吉 景山 幸
武田 謙

小西木材協會社
設立大正八年十二月、出資總額拾萬圓

代表社員 小西 龜吉

木太鹽田協會社
設立明治四十三年三月、資本金貳拾六萬圓、一株五拾圓、拂込高拾六萬貳千五百圓

取締役 阿河吉之助
石橋 常藏 龜井吉代次
監査役 織田 一 龜井岩太郎
手塚 常次

木田醬油協會社
設立大正八年八月、資本金拾萬圓、一株五拾圓、拂込高參萬五千圓

取締役 村井 眞三
後藤 コウ
監査役 後藤 シズエ 溝淵 賢吉

木村製菓苦汁工場
設立昭和九年四月、資本金參拾萬圓、一株五拾圓、拂込高七萬五千圓

取締役 川西 久吉
川西 コウ
監査役 川西 春市 川淵 春市

共立検査協會社
設立大正九年八月、資本金拾萬圓、一株五拾圓、拂込高五萬五千圓

取締役 金香恒太郎
山下保太郎 尾下 岩吉
今井 新吉 三好 一期
樋口 七郎 廣田 眞助
砂古口助治 三井 重雄
大平龜太郎 白井 豊重
監査役 青山理太郎

木田製糖協會社
設立大正七年九月、目的酒類製造販賣、資本金七拾萬圓(拂込済)、一株壹百圓

取締役 西野嘉右衛門
西野敏太郎 西野百太郎
監査役 西野 三郎 西野 百太郎

木田製糖協會社
設立大正七年九月、目的酒類製造販賣、資本金七拾萬圓(拂込済)、一株壹百圓

取締役 西野嘉右衛門
西野敏太郎 西野百太郎
監査役 西野 三郎 西野 百太郎

木田製糖協會社
設立大正七年九月、目的酒類製造販賣、資本金七拾萬圓(拂込済)、一株壹百圓

取締役 西野嘉右衛門
西野敏太郎 西野百太郎
監査役 西野 三郎 西野 百太郎

木田製糖協會社
設立大正七年九月、目的酒類製造販賣、資本金七拾萬圓(拂込済)、一株壹百圓

取締役 西野嘉右衛門
西野敏太郎 西野百太郎
監査役 西野 三郎 西野 百太郎

木田製糖協會社
設立大正七年九月、目的酒類製造販賣、資本金七拾萬圓(拂込済)、一株壹百圓

取締役 西野嘉右衛門
西野敏太郎 西野百太郎
監査役 西野 三郎 西野 百太郎

木田製糖協會社
設立大正七年九月、目的酒類製造販賣、資本金七拾萬圓(拂込済)、一株壹百圓

取締役 西野嘉右衛門
西野敏太郎 西野百太郎
監査役 西野 三郎 西野 百太郎

香川縣會社、コ、サ、合、琴、金、坂、讚

下編 二八三

合同肥料協會社
設立昭和二年四月、資本金拾萬圓、一株五拾圓、拂込高貳萬五千圓

取締役 武田亮太郎
福井喜三太
監査役 西山 庸三 津島 太郎

琴平急行電鐵協會社
設立昭和三年十月、資本金壹百萬圓(拂込済)、一株五拾圓

社長 木村 榮吉
取締役 島田基平 宇都宮徳太郎
監査役 安達 賢賢 鎌田 榮

琴平電鐵協會社
設立大正十三年七月、資本金五百萬圓(拂込済)、一株五拾圓、拂込高貳百六拾貳萬五千圓、決算第二十八期昭和十三年十月

大株主氏名及持株數
大株主氏名及持株數
大株主氏名及持株數

金刀比羅醬油協會社
設立大正七年十月、資本金拾萬圓、一株五拾圓、拂込高九萬圓

取締役 石井 信男
監査役 石井 信男 金崎 正雄

坂出殖産協會社
設立大正三年五月、目的不動產有價証券、資本金拾萬圓、一株五拾圓、拂込高六萬貳千五百圓

取締役 小松 忠八
須崎利吉郎 小松 忠八
監査役 須崎利吉郎 須崎 泰

坂出臨港倉庫協會社
設立昭和十一年八月、資本金拾萬圓、一株五拾圓、拂込高八萬圓

取締役 小松 忠八
津島 豊平
監査役 津島 豊平 石川 淑夫

讚岐起業協會社
設立大正十四年四月、目的土地建物有價証券、資本金拾萬圓、一株五拾圓、拂込高八萬圓

取締役 廣瀬 小三郎
藤澤 亮太郎 鹽田 智章
監査役 鹽田 忠左衛門 今井 傳太
中村 新一郎 請川 卓

讚岐電氣協會社
設立大正十一年四月、資本金拾萬圓、一株五拾圓、拂込高六萬圓

取締役 渡邊 覺宗
大住 周吉
監査役 渡邊 覺宗 石井 新一郎
藤原 常吉 增田 新七
川津期太郎

讚岐土地協會社
設立大正十四年六月、資本金壹百萬圓(拂込済)、一株五拾圓、諸積立金貳萬圓、配當前一年參分四厘

取締役 藤野 藤太
北村 綱吉 上原 準一
監査役 谷本 傳一 平塚 廣造

讚岐土地協會社
設立大正十四年六月、資本金壹百萬圓(拂込済)、一株五拾圓、諸積立金貳萬圓、配當前一年參分四厘

取締役 藤野 藤太
北村 綱吉 上原 準一
監査役 谷本 傳一 平塚 廣造

讚岐土地協會社
設立大正十四年六月、資本金壹百萬圓(拂込済)、一株五拾圓、諸積立金貳萬圓、配當前一年參分四厘

取締役 藤野 藤太
北村 綱吉 上原 準一
監査役 谷本 傳一 平塚 廣造

香川縣 會社

高松臨港倉庫會社、高松出張所、高松市片原町、琴平出張所、仲多度郡琴平町

下編 二八六

高松電氣軌道會社
設立明治四十二年十月、資本金參拾萬圓(拂込済)、一株五拾圓、諸積立金拾萬圓、一株五拾圓、配當前期及前々期年七分

高松百貨店
設立昭和四年十二月、資本金八拾萬圓、一株五拾圓、拂込高參拾貳萬圓

高松木材會社
設立大正十五年三月、資本金拾萬圓(拂込済)、一株貳拾五圓

西野鹽田會社
設立大正九年七月、資本金五拾萬圓(拂込済)、一株五拾圓

高松臨港倉庫會社
設立昭和四年五月、資本金拾萬圓、一株五拾圓、拂込高七萬圓

備竹内商店
設立昭和八年九月、目的の木材、其他商品ノ製造販賣倉庫業、資本金拾萬圓、一株五拾圓、拂込高六萬參千圓

備竹内鐵工所
設立昭和十三年一月、資本金四拾貳萬圓、一株五拾圓、拂込高貳拾萬圓

備千葉商會
設立大正八年十一月、目的の價廉券米穀石木材炭炭日用品各種織物雜貨古服賣買及軍需品供給、出資總額拾萬圓

備筑前屋邊見商店
設立大正十年三月、目的の綿糸織布製法及各種織物仲立問屋業、資本金五拾萬圓、一株五拾圓、拂込高八萬八千圓、配當十三年度年參分

朝鮮實業會社
設立明治三十八年八月、目的の朝鮮ニ於テ一般農事經營、資本金五百拾萬圓、一株五拾圓、拂込高四百五拾萬圓

東洋製藥會社
設立大正八年七月、資本金貳拾萬圓、一株五拾圓、拂込高五萬圓

津島商事會社
設立大正八年八月、目的の肥料清潔涼飲料水食料品賣買問屋業、資本金貳拾萬圓、一株五拾圓、拂込高五萬圓

備津田八商店
設立大正九年六月、目的の綿織物雜貨賣買、資本金拾萬圓、一株五拾圓、拂込高貳萬圓

帝國製藥會社
設立大正七年五月、資本金壹拾萬圓、一株五拾圓、拂込高四拾萬圓

東洋物産會社
設立昭和二年十二月、目的の物品賣買肥料輸入問屋運送倉庫業並製物加工製造、資本金貳拾萬圓、一株壹拾圓、拂込高拾七萬圓

船山醬油會社
設立大正六年一月、資本金壹拾萬圓、一株五拾圓、拂込高貳拾萬圓

豐濱織物會社
設立大正八年一月、資本金八拾萬圓(拂込済)、一株五拾圓、諸積立金參拾八萬七千圓、配當前期年壹割

豐濱實業會社
設立昭和十三年十一月、目的の不動産有價證券ノ投資、資本金拾萬圓、一株五拾圓、拂込高貳萬五千元

南海舍製工業會社
設立昭和二年二月、資本金貳拾萬圓、一株五拾圓、拂込高拾萬圓、諸積立金七千圓、配當十三年度年八分

松崎沖鹽田會社
設立明治四十三年七月、資本金貳拾參萬圓、一株五拾圓、拂込高拾六萬六千貳百圓

備二宮建具店
設立昭和十年二月、資本金拾萬圓、一株五拾圓、拂込高五萬圓

仁尾鹽田會社
設立大正八年十月、資本金壹拾萬圓(拂込済)、一株五拾圓

松田鹽田會社
設立大正十四年一月、資本金四拾萬圓、一株五拾圓、拂込高貳拾八萬圓

丸龜酒造會社
設立大正六年十二月、資本金拾五萬圓、一株五拾圓、拂込高九萬圓

香川縣 會社

高松出張所、高松市片原町、琴平出張所、仲多度郡琴平町

下編 二八七

日本製藥會社
設立大正六年五月、資本金拾五萬圓、一株五拾圓、拂込高八萬七千五百圓、諸積立金五萬五千圓、配當前期年七分五厘

林田鹽産會社
設立明治二十一年四月、資本金參拾貳萬四千元、一株六拾圓、拂込高貳拾七萬圓

備讀商船會社
設立大正十五年三月、資本金拾五萬圓、一株五拾圓、拂込高八萬九千五百圓、諸積立金七千圓、配當前期年八分

備文新堂
設立大正十五年四月、目的の影畫製法原料販賣及製紙業、資本金拾萬圓、一株五拾圓、拂込高六萬五千圓、諸積立金壹萬六千圓、配當前期及前々期年八分

松崎團扇合同會社
設立大正十五年十月、資本金拾貳萬圓、一株五拾圓、拂込高六萬圓

丸龜水産會社
設立大正五年七月、資本金拾參萬圓、一株五拾圓、拂込高七萬圓

日本ブリッスル工業會社
設立昭和十二年十二月、目的の電子原料直輸出入加工及雜貨賣出、資本金貳拾萬圓、一株五拾圓、拂込高拾萬圓

林田酒造會社
設立明治三十四年十一月、資本金拾萬圓、一株五拾圓、拂込高七萬貳千圓

平井興業會社
設立昭和三年九月、目的の娛樂機關ノ設備、資本金五拾萬圓、一株五拾圓、拂込高四拾萬圓

松崎鹽田會社
設立明治三十六年五月、資本金拾萬圓、一株五拾圓、拂込高八萬圓

丸龜團扇會社
設立大正十五年十月、資本金拾貳萬圓、一株五拾圓、拂込高六萬圓

丸龜食料品市場會社
設立昭和九年三月、資本金拾萬圓、一株五拾圓、拂込高五萬五千圓

西野鹽田會社
設立大正九年七月、資本金五拾萬圓(拂込済)、一株五拾圓

備日韓製衡所
設立昭和十年四月、資本金拾萬圓、一株五拾圓、拂込高五萬圓

備橋本屋商店
設立昭和五年一月、目的の醬油曬造販賣、出資總額貳拾萬圓

備半田材木店
設立昭和十年三月、資本金拾萬圓、一株五拾圓、拂込高四萬圓

松崎鹽田會社
設立大正十五年四月、目的の影畫製法原料販賣及製紙業、資本金拾萬圓、一株五拾圓、拂込高六萬五千圓、諸積立金壹萬六千圓、配當前期及前々期年八分

丸龜食料品市場會社
設立昭和九年三月、資本金拾萬圓、一株五拾圓、拂込高五萬五千圓

愛媛縣銀行

下編 二八八

<p>取締役 鹽田 忠男 監査役 水野 正義 水野會社 鹽田 忠男 設立昭和七年四月、資本金拾萬圓、出資總額拾萬圓 代表社員 水野 正義</p> <p>水野會社 鹽田 忠男 設立昭和七年四月、資本金拾萬圓、出資總額拾萬圓 代表社員 水野 正義</p> <p>宮本商店 宮本 武義 設立昭和十二年八月、資本金拾萬圓、一棟五拾圓、拂込高八萬五千圓 取締役 宮本 武義 監査役 松野 清巧</p> <p>屋島製藥會社 本島 正雄 設立大正四年二月、資本金拾萬圓、一棟五拾圓、拂込高八萬五千圓 取締役 本島 正雄 監査役 大野 正雄</p> <p>安田醬油會社 安田 健吉 設立明治三十三年六月、資本金拾萬圓、一棟五拾圓、拂込高八萬五千圓、配當前期五分 取締役 安田 健吉 監査役 武田 宗次郎</p> <p>伊豫銀行 松山市三番町 設立明治十三年六月、資本金拾萬圓、一棟五拾圓、拂込高八萬五千圓、配當前期五分 取締役 新野 伊三郎 監査役 武田 宗次郎</p>	<p>三豐化學工業會社 三豐 宗次郎 設立大正十一年七月、資本金拾萬圓、一棟五拾圓、拂込高八萬五千圓 取締役 三豐 宗次郎 監査役 松野 清巧</p> <p>丸高製紙所 丸高 貞一 設立昭和八年十一月、資本金拾萬圓、一棟五拾圓、拂込高八萬五千圓 取締役 丸高 貞一 監査役 松野 清巧</p> <p>森喜平商店 森喜平 貞一 設立大正九年九月、目的砂糖、小麥粉、雜糧、飼料販賣及仲立 代表社員 森喜平 貞一</p> <p>ヤマセ醬油山本會社 山本 清太郎 設立昭和七年十二月、出資總額拾萬圓 取締役 山本 清太郎 監査役 山本 清太郎</p> <p>屋島製藥會社 本島 正雄 設立大正九年二月、資本金拾萬圓、一棟五拾圓、拂込高八萬五千圓、配當前期四分 取締役 本島 正雄 監査役 大野 正雄</p> <p>山本兄弟會社 山本 清太郎 設立昭和四年十月、目的油類、鹽、出資總額拾萬圓 代表社員 山本 清太郎</p> <p>山酒造會社 山本 清太郎 設立昭和八年十二月、資本金拾萬圓、一棟五拾圓、拂込高八萬五千圓 取締役 山本 清太郎 監査役 山本 清太郎</p> <p>伊豫相互貯蓄銀行 松山市三番町 設立大正十年十二月、資本金拾萬圓、一棟五拾圓、拂込高八萬五千圓、決算第三十五期 取締役 山本 清太郎 監査役 山本 清太郎</p> <p>今治商業銀行 今治市 設立明治二十五年五月、資本金拾萬圓、一棟五拾圓、拂込高八萬五千圓、決算第九十三期 取締役 山本 清太郎 監査役 山本 清太郎</p>	<p>八葉登山鐵道會社 本島 正雄 設立昭和三年十二月、資本金拾萬圓、一棟五拾圓、拂込高八萬五千圓、配當前期五分 取締役 本島 正雄 監査役 大野 正雄</p> <p>安田醬油會社 安田 健吉 設立明治三十三年六月、資本金拾萬圓、一棟五拾圓、拂込高八萬五千圓、配當前期五分 取締役 安田 健吉 監査役 武田 宗次郎</p> <p>伊豫銀行 松山市三番町 設立明治十三年六月、資本金拾萬圓、一棟五拾圓、拂込高八萬五千圓、配當前期五分 取締役 新野 伊三郎 監査役 武田 宗次郎</p> <p>愛媛縣銀行 松山市三番町 設立明治十三年六月、資本金拾萬圓、一棟五拾圓、拂込高八萬五千圓、配當前期五分 取締役 新野 伊三郎 監査役 武田 宗次郎</p>
---	---	--

愛媛縣銀行

下編 二八九

<p>取締役 鹽田 忠男 監査役 水野 正義 水野會社 鹽田 忠男 設立昭和七年四月、資本金拾萬圓、出資總額拾萬圓 代表社員 水野 正義</p> <p>水野會社 鹽田 忠男 設立昭和七年四月、資本金拾萬圓、出資總額拾萬圓 代表社員 水野 正義</p> <p>宮本商店 宮本 武義 設立昭和十二年八月、資本金拾萬圓、一棟五拾圓、拂込高八萬五千圓 取締役 宮本 武義 監査役 松野 清巧</p> <p>屋島製藥會社 本島 正雄 設立大正四年二月、資本金拾萬圓、一棟五拾圓、拂込高八萬五千圓 取締役 本島 正雄 監査役 大野 正雄</p> <p>安田醬油會社 安田 健吉 設立明治三十三年六月、資本金拾萬圓、一棟五拾圓、拂込高八萬五千圓、配當前期五分 取締役 安田 健吉 監査役 武田 宗次郎</p> <p>伊豫銀行 松山市三番町 設立明治十三年六月、資本金拾萬圓、一棟五拾圓、拂込高八萬五千圓、配當前期五分 取締役 新野 伊三郎 監査役 武田 宗次郎</p>	<p>三豐化學工業會社 三豐 宗次郎 設立大正十一年七月、資本金拾萬圓、一棟五拾圓、拂込高八萬五千圓 取締役 三豐 宗次郎 監査役 松野 清巧</p> <p>丸高製紙所 丸高 貞一 設立昭和八年十一月、資本金拾萬圓、一棟五拾圓、拂込高八萬五千圓 取締役 丸高 貞一 監査役 松野 清巧</p> <p>森喜平商店 森喜平 貞一 設立大正九年九月、目的砂糖、小麥粉、雜糧、飼料販賣及仲立 代表社員 森喜平 貞一</p> <p>ヤマセ醬油山本會社 山本 清太郎 設立昭和七年十二月、出資總額拾萬圓 取締役 山本 清太郎 監査役 山本 清太郎</p> <p>屋島製藥會社 本島 正雄 設立大正九年二月、資本金拾萬圓、一棟五拾圓、拂込高八萬五千圓、配當前期四分 取締役 本島 正雄 監査役 大野 正雄</p> <p>山本兄弟會社 山本 清太郎 設立昭和四年十月、目的油類、鹽、出資總額拾萬圓 代表社員 山本 清太郎</p> <p>山酒造會社 山本 清太郎 設立昭和八年十二月、資本金拾萬圓、一棟五拾圓、拂込高八萬五千圓 取締役 山本 清太郎 監査役 山本 清太郎</p> <p>伊豫相互貯蓄銀行 松山市三番町 設立大正十年十二月、資本金拾萬圓、一棟五拾圓、拂込高八萬五千圓、決算第三十五期 取締役 山本 清太郎 監査役 山本 清太郎</p> <p>今治商業銀行 今治市 設立明治二十五年五月、資本金拾萬圓、一棟五拾圓、拂込高八萬五千圓、決算第九十三期 取締役 山本 清太郎 監査役 山本 清太郎</p>	<p>八葉登山鐵道會社 本島 正雄 設立昭和三年十二月、資本金拾萬圓、一棟五拾圓、拂込高八萬五千圓、配當前期五分 取締役 本島 正雄 監査役 大野 正雄</p> <p>安田醬油會社 安田 健吉 設立明治三十三年六月、資本金拾萬圓、一棟五拾圓、拂込高八萬五千圓、配當前期五分 取締役 安田 健吉 監査役 武田 宗次郎</p> <p>伊豫銀行 松山市三番町 設立明治十三年六月、資本金拾萬圓、一棟五拾圓、拂込高八萬五千圓、配當前期五分 取締役 新野 伊三郎 監査役 武田 宗次郎</p> <p>愛媛縣銀行 松山市三番町 設立明治十三年六月、資本金拾萬圓、一棟五拾圓、拂込高八萬五千圓、配當前期五分 取締役 新野 伊三郎 監査役 武田 宗次郎</p>
---	---	--

愛媛縣會社

Table listing various companies in Ehime Prefecture, including their names, capital amounts, and key personnel. Examples include 住友機械製作會社, 高近土地會社, 東洋製水會社, etc.

住、第、高、玉、中、東、常、德、直、長、南、新

下編 二九四

愛媛縣會社

Table listing various companies in Ehime Prefecture, including their names, capital amounts, and key personnel. Examples include 日本絹麻紡織會社, 廣瀨産業會社, 松本鐵工所, etc.

二、八、七、ホ、マ、西、日、波、廣、豐、程、堀、本、マ、松

下編 二九五

高知縣會社 ウエ、オ、キ、ケ、コ 上、白、浦、越、大、喜、共、協、藝、高

下編 二九八

上田商店

設立大正六年七月、目的紙幣及製紙原料品賣買並海外輸出製紙業、資本金五拾萬圓(拂込済)、一株五拾圓

白井商事會社

設立昭和八年十二月、目的油類セメント及各種物品販賣供給請負運送並金融、資本金貳拾萬圓(拂込済)、一株五拾圓

白井商店船部

設立大正九年三月、出資總額拾八萬五千圓

浦戸汽船會社

設立昭和十年七月、資本金貳拾萬圓(拂込済)、一株貳拾圓

越知製絲會社

設立大正六年九月、資本金壹百四拾萬圓、一株壹百圓、拂込高九拾貳萬四千圓

大高醸造會社

設立大正九年六月、資本金拾萬圓、一株五拾圓、拂込高貳萬圓

大島樓

設立大正十四年六月、目的料理業、出資總額拾五萬圓

高知生魚會社

設立昭和三十年十月、資本金五拾萬圓、拂込高參拾八萬圓

高知丸油會社

設立昭和十二年三月、資本金拾萬圓、一株五拾圓、拂込高五萬圓

高知無盡會社

設立昭和五年一月、資本金拾萬圓、一株五拾圓、拂込高五萬圓

高知木炭會社

設立昭和九年十月、目的船舶製造及修繕業、資本金貳拾萬圓(拂込済)、一株五拾圓

安岡製綿會社

設立昭和八年十月、資本金貳拾萬圓、一株五拾圓、拂込高七萬五千圓

合田製綿會社

設立昭和八年十月、資本金貳拾萬圓、一株五拾圓、拂込高五萬圓

三業組

設立大正九年十月、目的船舶製造及修繕業、資本金貳拾萬圓(拂込済)、一株五拾圓

清水製水冷蔵會社

設立昭和四年十月、資本金拾萬圓、一株五拾圓、拂込高五萬圓

四國海運會社

設立大正十三年二月、資本金拾五萬圓(拂込済)、一株貳拾圓

四國トヨタ販賣會社

設立昭和十二年二月、目的自動車並自動車用品附屬品賣買及貸付、資本金拾萬圓、一株五拾圓

四國日産自動車會社

設立昭和十二年七月、資本金拾五萬圓、一株五拾圓、拂込高五萬圓

宿毛醬油會社

設立昭和五年十一月、資本金貳拾萬圓、一株五拾圓、拂込高參拾萬圓

島崎木材會社

設立昭和十三年十二月、資本金拾萬圓(拂込済)、一株五拾圓

須崎起業會社

設立大正十年十月、目的土地建物買賣倉庫運送業、資本金拾萬圓、一株五拾圓、拂込高五萬圓

關賴次商店

設立昭和十三年十月、目的一般文具及製紙用原料販賣、資本金拾萬圓(拂込済)、一株五拾圓

高知海産物會社

設立昭和八年一月、資本金拾五萬圓(拂込済)、一株五拾圓

高知倉庫會社

設立大正九年四月、資本金拾萬圓、一株五拾圓、拂込高五萬圓

高知新聞社

設立明治三十七年九月、資本金拾五萬圓(拂込済)、一株五拾圓

高知高知棧橋

設立昭和五年十一月、出資總額貳拾萬圓

高知高知商店

設立昭和十三年七月、資本金拾萬圓、一株五拾圓、拂込高五萬圓

高知配給會社

設立昭和十二年八月、資本金拾萬圓、一株五拾圓、拂込高五萬圓

大日本化學製藥

設立昭和十二年八月、資本金拾萬圓、一株五拾圓、拂込高五萬圓

高知高木酒店

設立昭和十三年六月、資本金拾萬圓、一株五拾圓、拂込高五萬圓

高知酒造會社

設立大正七年十一月、資本金拾萬圓、一株五拾圓、拂込高五萬圓

高知配給會社

設立昭和十二年八月、資本金拾萬圓、一株五拾圓、拂込高五萬圓

高知高木酒店

設立昭和十三年六月、資本金拾萬圓、一株五拾圓、拂込高五萬圓

高知酒造會社

設立大正七年十一月、資本金拾萬圓、一株五拾圓、拂込高五萬圓

高知配給會社

設立昭和十三年七月、資本金拾萬圓、一株五拾圓、拂込高五萬圓

高知縣會社

下編 二九九

九州地方

宮崎縣	鹿兒島縣	熊本縣	長崎縣	佐賀縣	大分縣	福岡縣
下編	下編	下編	下編	下編	下編	下編
三七二—三七五	三六五—三七二	三五七—三六五	三四七—三五六	三四二—三四七	三三五—三四二	三〇三—三三五

鐵工業一般

株式會社 今村製作所

代表取締役 今村實

福岡縣若松市濱之町

電話 九二四番 一〇七三番 一五五三番

研削砥石ノ御相談ハ是非「吳製砥所」

福岡縣

(銀行之部)

福岡甘木銀行

設立明治二十九年四月、資本金六拾五萬圓、一株五拾圓、拂込高四拾壹萬五千圓、諸積立金貳拾貳萬參千圓、諸預り金壹百四拾七萬九千圓、配當前期及前々期年六分

備生吉銀行

設立明治二十四年三月、資本金壹百貳拾萬圓、一株五拾圓、拂込高六拾七萬八千圓、諸積立金五拾貳萬五千圓、諸預り金貳百七拾四萬壹千圓、配當前期及前々期年八分

備嘉穂銀行

設立明治二十九年三月、資本金貳百萬圓、一株五拾圓、拂込高八拾參萬圓、決算第八十六期昭和十三年十二月

大隈支店 嘉穂郡大隈町 支店長 大屋隆亮 幸袋支店 嘉穂郡幸袋町 支店長 伊藤周次 小竹支店 嘉穂郡小竹町 支店長 飯野勇造 天道支店 嘉穂郡天道村 支店長 新原至

東久留米 久留米市東町 出張所 三井郡立石町 出張所 三井郡立石町 出張所 三井郡立石町

備草野銀行 設立明治二十二年九月、資本金五拾貳萬圓(拂込済)、一株五拾圓

池尻久四郎 佐藤清藏 倉富啓 佐藤清藏 倉富啓

備北野銀行

設立明治三十年九月、資本金五拾萬圓、一株五拾圓、拂込高參拾五萬圓、諸積立金拾參萬圓、諸預り金貳百七拾七萬七千圓、配當前期及前々期年五分

備北野銀行 設立明治三十年九月、資本金五拾萬圓、一株五拾圓、拂込高參拾五萬圓、諸積立金拾參萬圓、諸預り金貳百七拾七萬七千圓、配當前期及前々期年五分

備手銀行 設立明治二十九年八月、資本金壹百萬圓、一株五拾圓、拂込高六拾貳萬五千圓、諸預り金七拾參萬五千圓

備手銀行 設立明治二十九年八月、資本金壹百萬圓、一株五拾圓、拂込高六拾貳萬五千圓、諸預り金七拾參萬五千圓

備興産銀行

設立大正十二年三月、資本金壹拾萬圓、一株五拾圓、拂込高四萬圓、諸預り金六萬圓、配當前期及前々期年六分

備興産銀行 設立大正十二年三月、資本金壹拾萬圓、一株五拾圓、拂込高四萬圓、諸預り金六萬圓、配當前期及前々期年六分

備十七銀行 設立明治十年九月、資本金壹千貳拾萬圓、一株五拾圓、拂込高四萬六拾八萬七千五百圓、決算第八十三期昭和十三年十月

備十七銀行 設立明治十年九月、資本金壹千貳拾萬圓、一株五拾圓、拂込高四萬六拾八萬七千五百圓、決算第八十三期昭和十三年十月

福岡縣銀行 了、イ、カ、キ、ク、コ、シ 甘、生、嘉、北、草、鞍、興、椎、十

下編 三〇三

福岡縣銀行 夕、子、ノ、八、田、大、武、筑、野、博

Table listing various branches of the Fukuoka Prefecture Bank, including names, locations, and branch types. Includes sub-sections like '福岡縣銀行' and '福岡縣銀行'.

下編 三〇四

福岡縣銀行 ホ、ミ、メ、ヤ、北、三、御、水、明、八、彌、柳

Table listing various branches of the Fukuoka Prefecture Bank, including names, locations, and branch types. Includes sub-sections like '福岡縣銀行' and '福岡縣銀行'.

下編 三〇五

福岡縣會社

(會社之部)

アサヒメタル機噐會社

設立昭和十一年七月、資本金
參拾萬圓、拂込
高拾萬圓

アサヒメタル機噐會社

設立昭和十一年七月、資本金
參拾萬圓、拂込
高拾萬圓

アサヒメタル機噐會社

設立昭和十一年七月、資本金
參拾萬圓、拂込
高拾萬圓

阿部酒造機噐會社

設立大正十四年四月、資本金
五拾萬圓、一株五拾圓、拂込
高拾萬圓、諸積立金壹萬圓

愛國殖産機噐會社

設立大正三年七月、目的貨金
土地家屋有價證券商品買賣仲
立、資本金拾萬圓、一株五拾
圓、拂込高參萬五千元

赤松耕本村會社

設立明治二十九年十月、出資
總額拾萬圓

秋根商事機噐會社

設立昭和三年三月、目的木箱
製作養蠶飼料販賣、資本金拾
萬圓、一株五拾圓、拂込高五
萬圓

阿部酒造機噐會社

設立大正十四年四月、資本金
五拾萬圓、一株五拾圓、拂込
高拾萬圓、諸積立金壹萬圓

佛生商店

設立大正七年五月、目的石炭
採掘販賣、資本金壹千六百萬
圓、一株五拾圓、拂込高壹千
貳百貳拾四萬圓

佛生商店

設立大正七年五月、目的石炭
採掘販賣、資本金壹千六百萬
圓、一株五拾圓、拂込高壹千
貳百貳拾四萬圓

佛生商店

設立大正七年五月、目的石炭
採掘販賣、資本金壹千六百萬
圓、一株五拾圓、拂込高壹千
貳百貳拾四萬圓

佛生商店

設立大正七年五月、目的石炭
採掘販賣、資本金壹千六百萬
圓、一株五拾圓、拂込高壹千
貳百貳拾四萬圓

朝倉合同運送機噐會社

設立昭和六年二月、資本金拾
萬圓、一株五拾圓、拂込高貳
萬五千元

朝倉合同運送機噐會社

設立昭和六年二月、資本金拾
萬圓、一株五拾圓、拂込高貳
萬五千元

朝倉合同運送機噐會社

設立昭和六年二月、資本金拾
萬圓、一株五拾圓、拂込高貳
萬五千元

朝倉合同運送機噐會社

設立昭和六年二月、資本金拾
萬圓、一株五拾圓、拂込高貳
萬五千元

旭セメント機噐會社

設立昭和三年八月、資本金貳
百拾萬圓、一株五拾圓、拂込高
壹百拾萬圓

旭セメント機噐會社

設立昭和三年八月、資本金貳
百拾萬圓、一株五拾圓、拂込高
壹百拾萬圓

旭セメント機噐會社

設立昭和三年八月、資本金貳
百拾萬圓、一株五拾圓、拂込高
壹百拾萬圓

旭セメント機噐會社

設立昭和三年八月、資本金貳
百拾萬圓、一株五拾圓、拂込高
壹百拾萬圓

荒木業機噐會社

設立大正九年二月、資本金參
拾萬圓、一株五拾圓、拂込高
拾七萬九千元

荒木業機噐會社

設立大正九年二月、資本金參
拾萬圓、一株五拾圓、拂込高
拾七萬九千元

荒木業機噐會社

設立大正九年二月、資本金參
拾萬圓、一株五拾圓、拂込高
拾七萬九千元

荒木業機噐會社

設立大正九年二月、資本金參
拾萬圓、一株五拾圓、拂込高
拾七萬九千元

福岡縣會社

佛井上喜商店

設立大正八年十一月、目的染
料原料工業用品農藥用品
農機器具養蠶飼料、資本金壹
百萬圓、一株五拾圓、拂込高
六拾貳萬五千元、配當前期年
壹拾貳分、前々期年壹拾貳分

佛井上喜商店

設立大正八年十一月、目的染
料原料工業用品農藥用品
農機器具養蠶飼料、資本金壹
百萬圓、一株五拾圓、拂込高
六拾貳萬五千元、配當前期年
壹拾貳分、前々期年壹拾貳分

佛井上喜商店

設立大正八年十一月、目的染
料原料工業用品農藥用品
農機器具養蠶飼料、資本金壹
百萬圓、一株五拾圓、拂込高
六拾貳萬五千元、配當前期年
壹拾貳分、前々期年壹拾貳分

佛井上喜商店

設立大正八年十一月、目的染
料原料工業用品農藥用品
農機器具養蠶飼料、資本金壹
百萬圓、一株五拾圓、拂込高
六拾貳萬五千元、配當前期年
壹拾貳分、前々期年壹拾貳分

佛井上食品工場

設立昭和十年十二月、資本金
拾五萬圓、一株五拾圓、諸積立
金壹萬圓、配當前期年壹拾貳
分、前々期年壹拾貳分

佛井上食品工場

設立昭和十年十二月、資本金
拾五萬圓、一株五拾圓、諸積立
金壹萬圓、配當前期年壹拾貳
分、前々期年壹拾貳分

佛井上食品工場

設立昭和十年十二月、資本金
拾五萬圓、一株五拾圓、諸積立
金壹萬圓、配當前期年壹拾貳
分、前々期年壹拾貳分

佛井上食品工場

設立昭和十年十二月、資本金
拾五萬圓、一株五拾圓、諸積立
金壹萬圓、配當前期年壹拾貳
分、前々期年壹拾貳分

伊藤會社

設立昭和十二年三月、目的動
產不動産及有價證券、所有管
理、出資總額八百萬圓

伊藤會社

設立昭和十二年三月、目的動
產不動産及有價證券、所有管
理、出資總額八百萬圓

伊藤會社

設立昭和十二年三月、目的動
產不動産及有價證券、所有管
理、出資總額八百萬圓

伊藤會社

設立昭和十二年三月、目的動
產不動産及有價證券、所有管
理、出資總額八百萬圓

飯塚住宅機噐會社

設立大正九年一月、資本金拾
萬圓、一株五拾圓、拂込高
五萬圓

飯塚住宅機噐會社

設立大正九年一月、資本金拾
萬圓、一株五拾圓、拂込高
五萬圓

飯塚住宅機噐會社

設立大正九年一月、資本金拾
萬圓、一株五拾圓、拂込高
五萬圓

飯塚住宅機噐會社

設立大正九年一月、資本金拾
萬圓、一株五拾圓、拂込高
五萬圓

石崎會社

設立昭和四年一月、目的國庫
債券社債株式其他有價證券
買賣交換及保管代理業並
貸家業、出資總額拾五萬圓

石崎會社

設立昭和四年一月、目的國庫
債券社債株式其他有價證券
買賣交換及保管代理業並
貸家業、出資總額拾五萬圓

石崎會社

設立昭和四年一月、目的國庫
債券社債株式其他有價證券
買賣交換及保管代理業並
貸家業、出資總額拾五萬圓

石崎會社

設立昭和四年一月、目的國庫
債券社債株式其他有價證券
買賣交換及保管代理業並
貸家業、出資總額拾五萬圓

今村會社

設立大正八年三月、目的吳服
大物、出資總額參拾萬圓

今村會社

設立大正八年三月、目的吳服
大物、出資總額參拾萬圓

今村會社

設立大正八年三月、目的吳服
大物、出資總額參拾萬圓

今村會社

設立大正八年三月、目的吳服
大物、出資總額參拾萬圓

今村會社

設立大正八年三月、目的吳服
大物、出資總額參拾萬圓

今村會社

設立大正八年三月、目的吳服
大物、出資總額參拾萬圓

今村會社

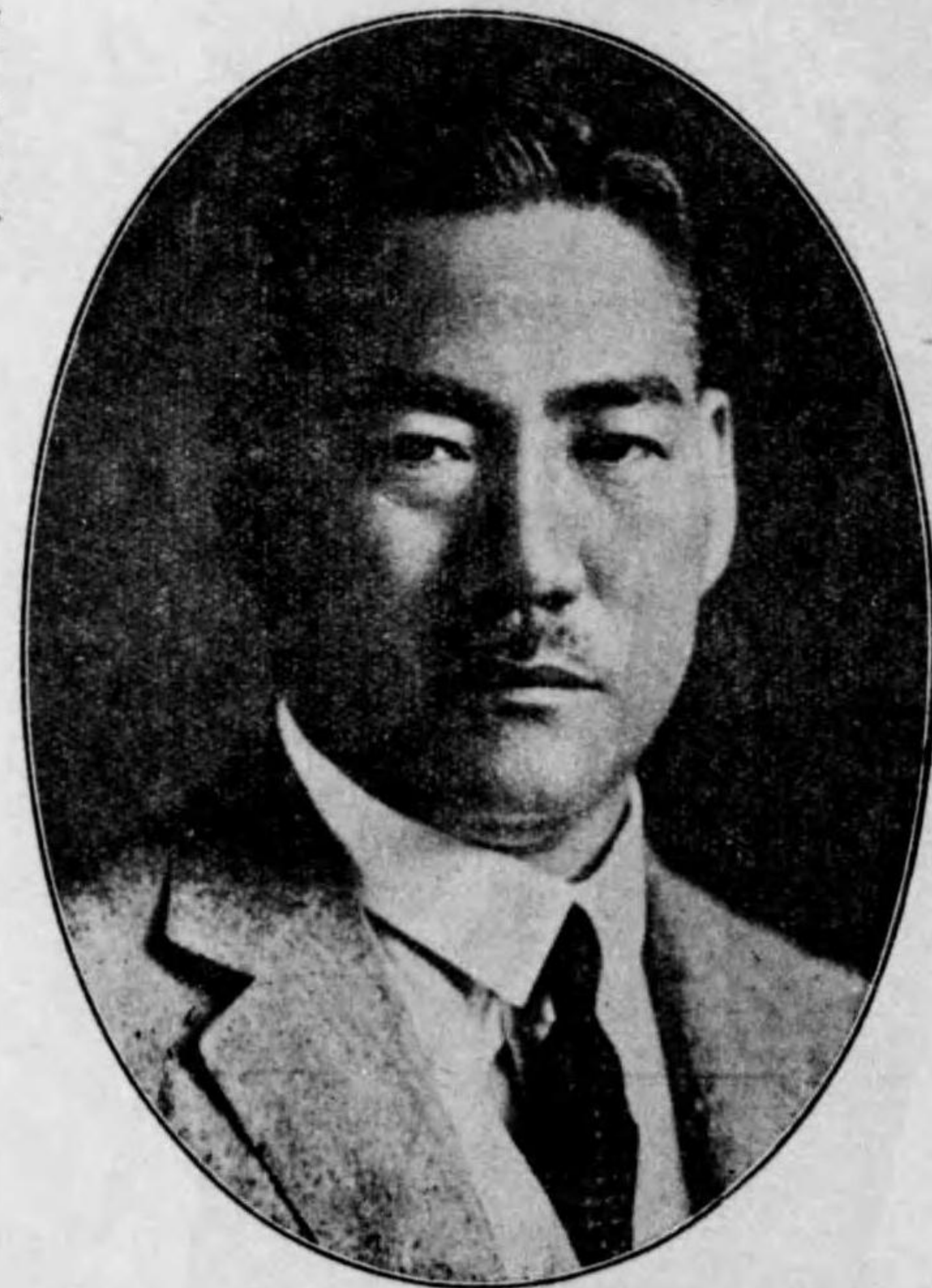
設立大正八年三月、目的吳服
大物、出資總額參拾萬圓

今村會社

設立大正八年三月、目的吳服
大物、出資總額參拾萬圓

各稅船
種關客
保貨切
險物符
代取發
理取發
業業所
所有船
琢益
山山
丸丸

巴



吾真野中長社

組巴社會式株

地番八通橋棧市司門

番一五七・番〇一三・番六二一・番八五三・番五四二話電

目丁二通岸海市戶神 店支
目丁三町本市松若
階六ルビ船郵内ノ丸京東
町部南西市關下 所張出

船石海
炭陸
採掘運
仲掘運
立販送
業賣業
業業業
所有船
彦白
山山
丸丸

全自動機械製壘



年產五千萬本

德永硝子工業株式會社門司工場

本社

大阪市北區與力町二丁目

電話堀川(35)自七三一
至長七三六番

朝日橋工場土佐堀六四〇番

東工場堀川九七四番

門司市大里町松原 電話門司

大里築港事務所

長一五六四四
六一五八七
二二九一五
九一四六番番

中國出張所

吳市海岸通り三丁目 電話吳二五〇三番

福岡縣會社

下編 三一〇

備貝印揮發油

博外發賣所
設立昭和五年九月、資本金拾萬圓、一株五拾圓、拂込五萬圓(拂込済)、一株五拾圓

備笠野屋吳服店

設立大正八年七月、資本金拾萬圓、一株五拾圓、拂込七萬五千元

備勝屋酒造店

設立大正十五年十月、出資總額拾萬圓

備金丸商店

設立昭和九年十二月、目的米

備金本吳服店

設立昭和十三年一月、資本金拾萬圓(拂込済)、一株五拾圓

備金物倉庫

設立大正九年二月、資本金拾萬圓、一株五拾圓、拂込七萬五千元

備紙與吳服店

設立大正九年三月、目的吳服、大地綿絲棉花賣買、資本金拾萬圓、一株五拾圓、拂込六萬圓

備河原製作所

設立大正六年十二月、資本金拾萬圓、一株五拾圓、拂込八萬七千五百圓

備川村岩吉商店

設立昭和十年十二月、目的酒類、出資總額拾萬圓

備木下又平商店

設立昭和十三年四月、目的金物類、出資總額拾萬圓

備木原炭坑會社

設立昭和十一年七月、資本金拾萬圓(拂込済)、一株五拾圓

備貴命堂本家

設立昭和十三年十月、出資總額拾萬圓

備木戶商事會社

設立大正九年四月、目的一般商品、輸出入及賣買各種物產

備木德製粉會社

設立昭和七年十月、資本金拾萬圓(拂込済)、一株五拾圓

備岸川商事會社

設立昭和十三年十二月、目的礦物性油脂類、出資總額拾萬圓

備北商店

設立昭和十三年五月、目的製鋼原料、賣買、資本金拾萬圓

備木下又平商店

設立昭和十三年四月、目的金物類、出資總額拾萬圓

備木德製粉會社

設立昭和七年十月、資本金拾萬圓(拂込済)、一株五拾圓

備岸川商事會社

設立昭和十三年十二月、目的礦物性油脂類、出資總額拾萬圓

備北商店

設立昭和十三年五月、目的製鋼原料、賣買、資本金拾萬圓

備菊屋百貨店

設立昭和十二年四月、資本金拾萬圓、一株五拾圓、拂込五萬圓

備岸商店

設立昭和十三年十二月、目的礦物性油脂類、出資總額拾萬圓

備北商店

設立昭和十三年五月、目的製鋼原料、賣買、資本金拾萬圓

備北商店

設立昭和十三年五月、目的製鋼原料、賣買、資本金拾萬圓

北同族會社

設立昭和十年十一月、出資總額六拾五萬圓

北九州乘合自動車會社

設立昭和四年八月、資本金五拾七萬圓(拂込済)、一株五拾圓

北九州無盡會社

設立昭和六年十一月、資本金拾五萬圓、一株五拾圓、拂込高五萬圓

龜甲林醬油會社

設立昭和十一年九月、資本金八拾萬圓(拂込済)、一株五拾圓

九州瓦斯會社

設立昭和四年二月、資本金四百萬圓、一株五拾圓、拂込二百萬圓

九州家畜會社

設立大正八年十二月、資本金拾六萬圓、一株五拾圓、拂込高四萬圓

九州印刷會社

設立大正九年三月、資本金拾萬圓、一株五拾圓、拂込高五千元

九州化學工業會社

九州勸業會社

九州勸業會社

九州合同製器會社

九州合同製器會社

九州印刷會社

九州勸業會社

九州勸業會社

九州合同製器會社

九州合同製器會社

九州化學工業會社

九州勸業會社

九州勸業會社

九州合同製器會社

九州合同製器會社

九州印刷會社

九州勸業會社

九州勸業會社

九州合同製器會社

九州合同製器會社

九州化學工業會社

九州勸業會社

九州勸業會社

九州合同製器會社

九州合同製器會社

九州印刷會社

九州勸業會社

九州勸業會社

九州合同製器會社

九州合同製器會社

九州化學工業會社

九州勸業會社

九州勸業會社

九州合同製器會社

九州合同製器會社

九州印刷會社

九州勸業會社

九州勸業會社

九州合同製器會社

九州合同製器會社

九州化學工業會社

九州勸業會社

九州勸業會社

九州合同製器會社

九州合同製器會社

九州印刷會社

九州勸業會社

九州勸業會社

九州合同製器會社

九州合同製器會社

九州化學工業會社

九州勸業會社

九州勸業會社

九州合同製器會社

九州合同製器會社

九州印刷會社

九州勸業會社

九州勸業會社

九州合同製器會社

九州合同製器會社

九州化學工業會社

九州勸業會社

九州勸業會社

九州合同製器會社

九州合同製器會社

九州印刷會社

九州勸業會社

九州勸業會社

九州合同製器會社

九州合同製器會社

九州化學工業會社

九州勸業會社

九州勸業會社

九州合同製器會社

九州合同製器會社

九州印刷會社

九州勸業會社

九州勸業會社

九州合同製器會社

九州合同製器會社

九州化學工業會社

九州勸業會社

九州勸業會社

九州合同製器會社

九州合同製器會社

九州印刷會社

九州勸業會社

九州勸業會社

九州合同製器會社

九州合同製器會社

九州化學工業會社

九州勸業會社

九州勸業會社

九州合同製器會社

九州合同製器會社

九州印刷會社

九州勸業會社

九州勸業會社

九州合同製器會社

九州合同製器會社

九州化學工業會社

九州勸業會社

九州勸業會社

九州合同製器會社

九州合同製器會社

九州印刷會社

九州勸業會社

九州勸業會社

九州合同製器會社

九州合同製器會社

九州化學工業會社

九州勸業會社

九州勸業會社

九州合同製器會社

九州合同製器會社

九州印刷會社

九州勸業會社

九州勸業會社

九州合同製器會社

九州合同製器會社

九州化學工業會社

九州勸業會社

九州勸業會社

九州合同製器會社

九州合同製器會社

九州印刷會社

九州勸業會社

九州勸業會社

九州合同製器會社

九州合同製器會社

九州化學工業會社

九州勸業會社

九州勸業會社

九州合同製器會社

九州合同製器會社

九州印刷會社

九州勸業會社

九州勸業會社

九州合同製器會社

九州合同製器會社

九州化學工業會社

九州勸業會社

九州勸業會社

九州合同製器會社

九州合同製器會社

九州印刷會社

九州勸業會社

九州勸業會社

九州合同製器會社

九州合同製器會社

九州化學工業會社

九州勸業會社

九州勸業會社

九州合同製器會社

九州合同製器會社

九州印刷會社

九州勸業會社

九州勸業會社

九州合同製器會社

九州合同製器會社

九州化學工業會社

九州勸業會社

九州勸業會社

九州合同製器會社

九州合同製器會社

福岡縣會社

下編 三一