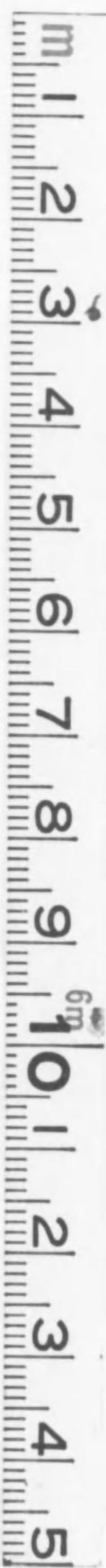


岡山縣新見町水道工事概要

特252

768

四年七月

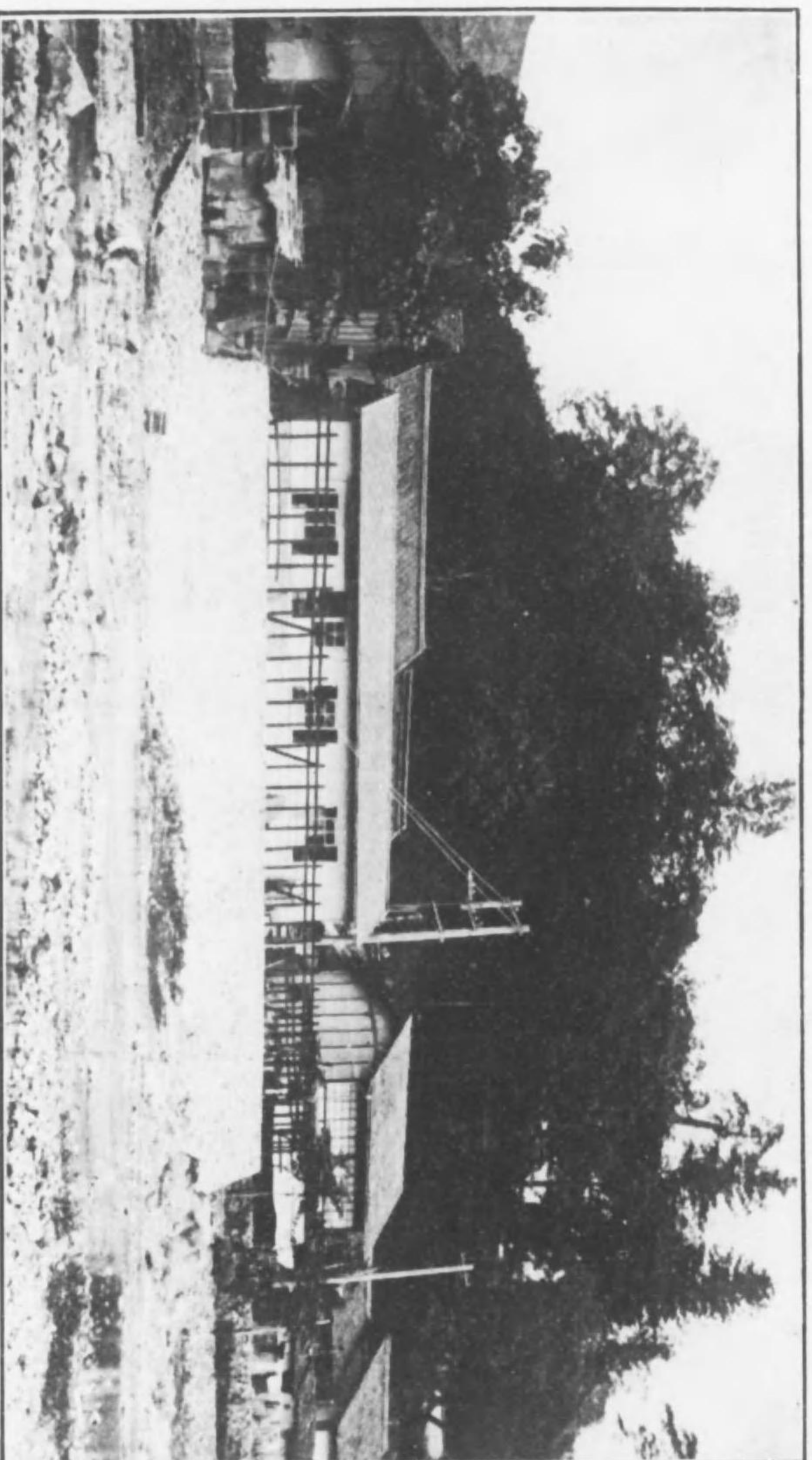


始

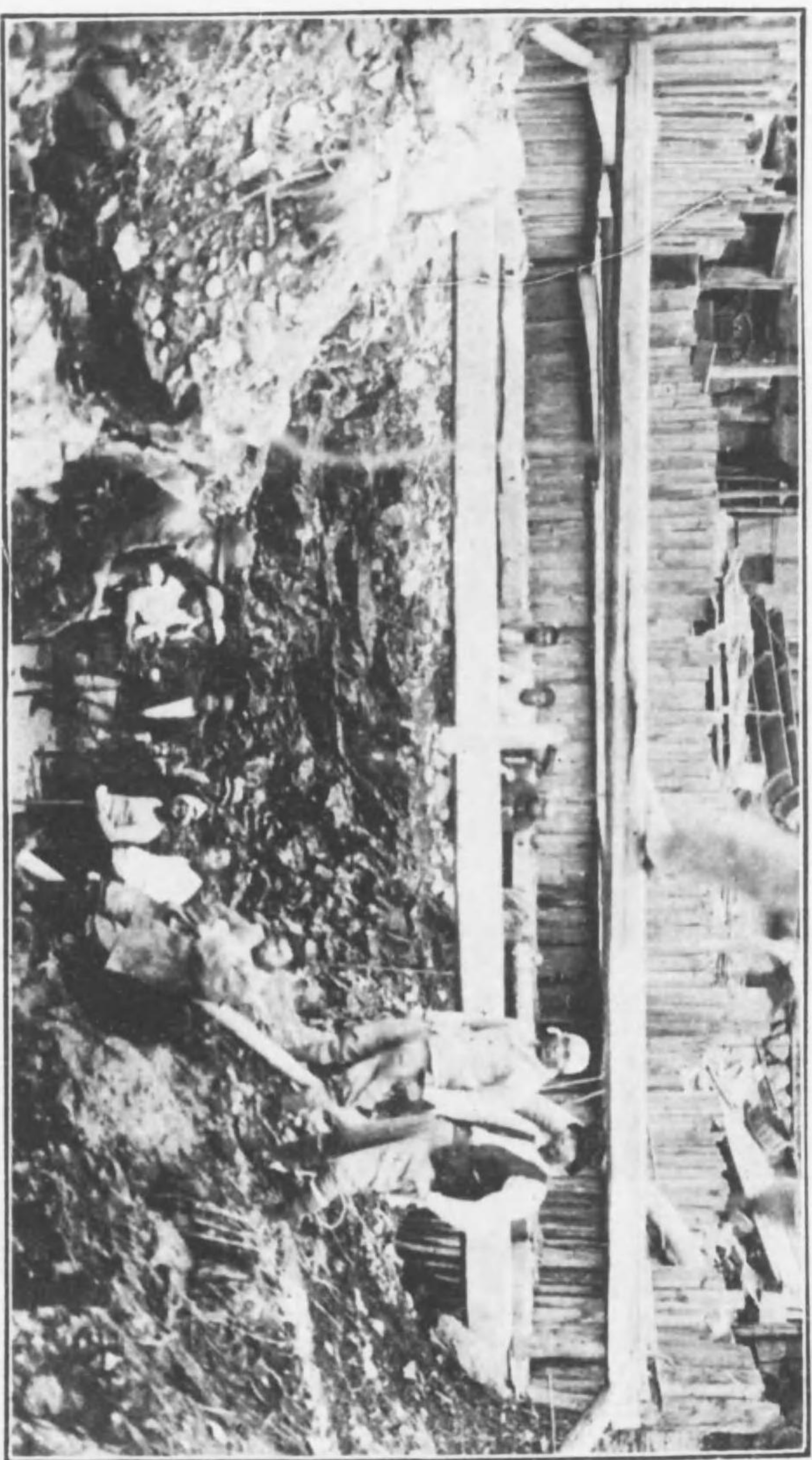




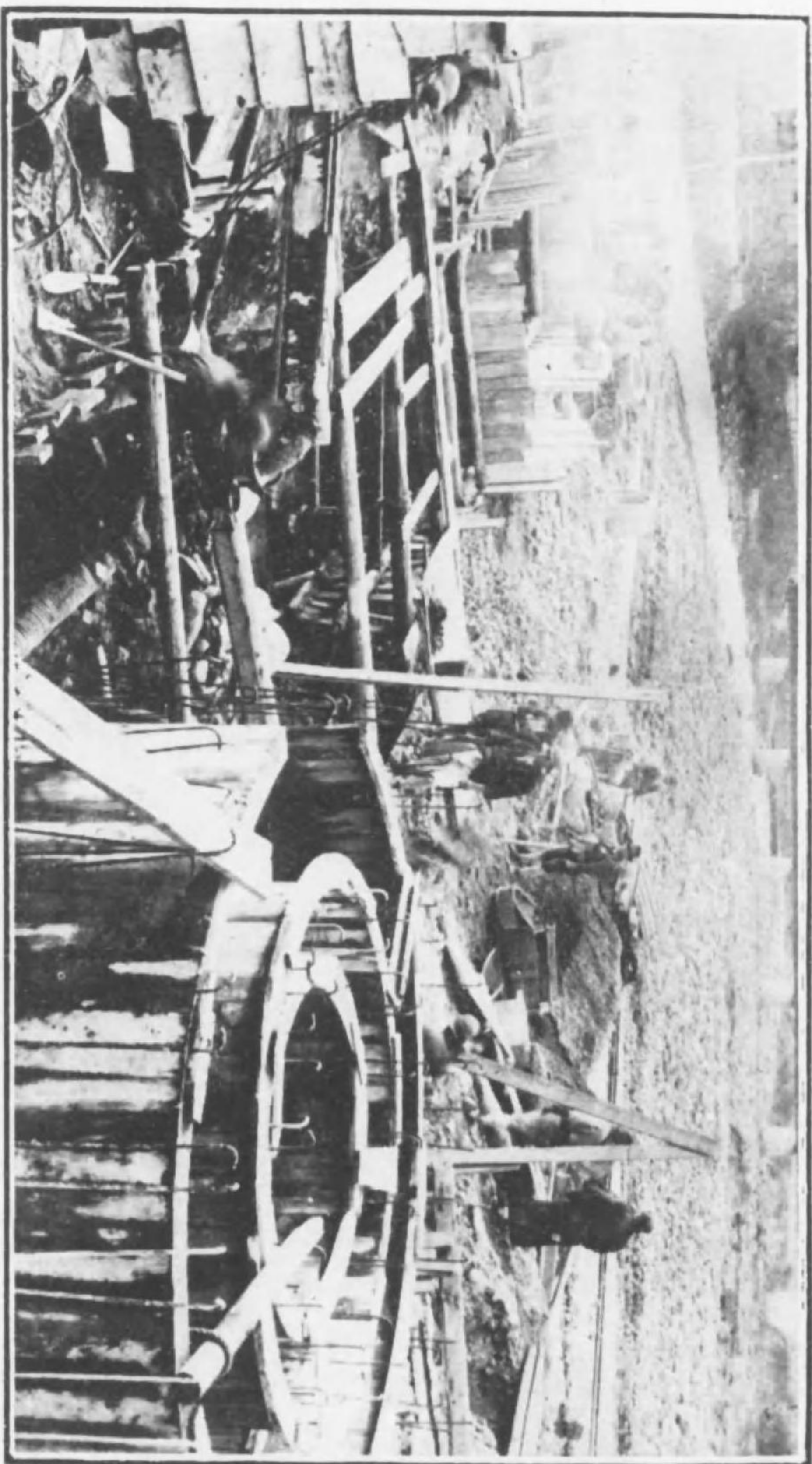
水道事業當業者、町長、役助、役入、町會議員紀念撮影



新見町水道源地熊谷合流地帶

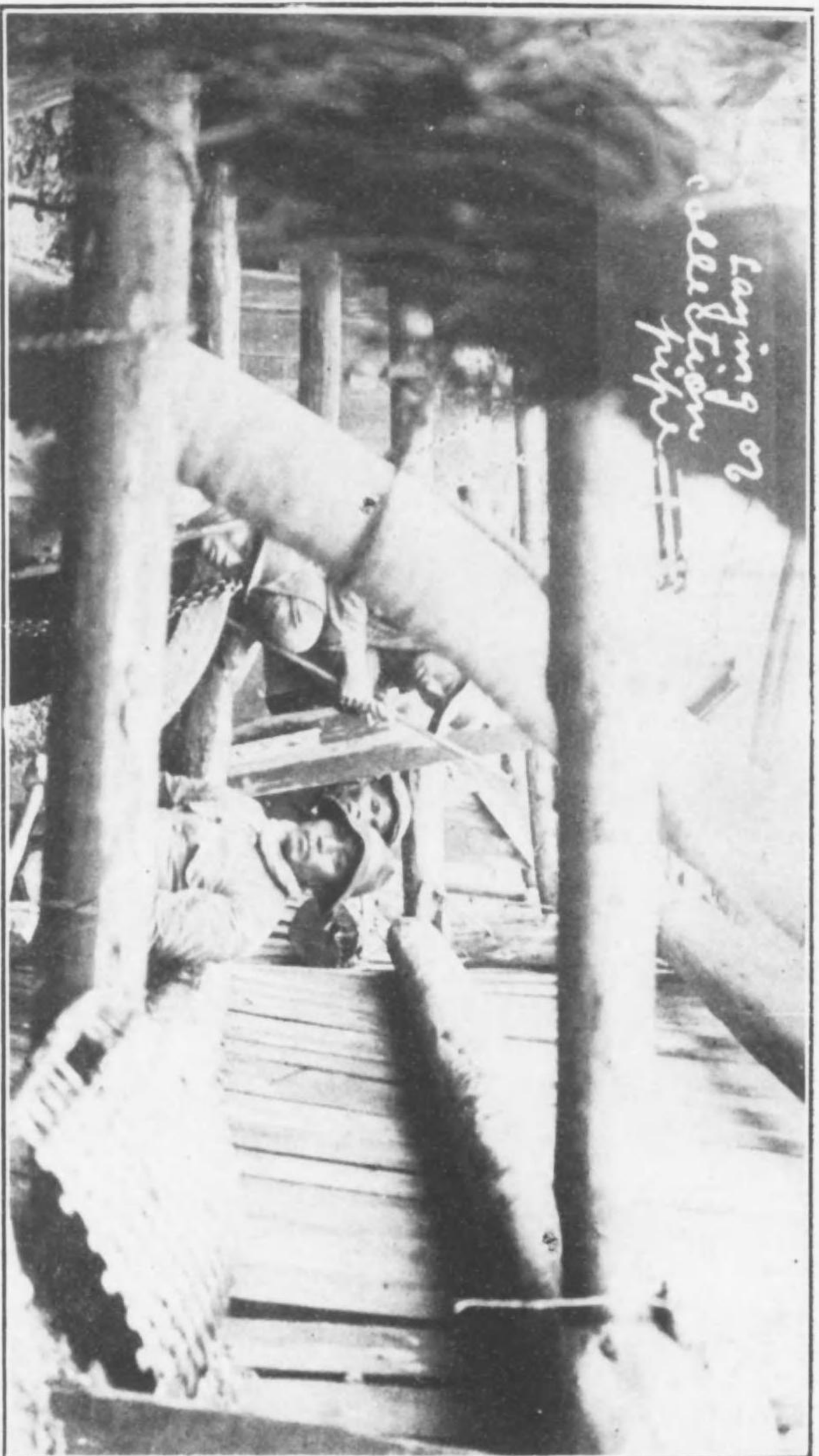


沈砂井掘鑿工作中(其一)



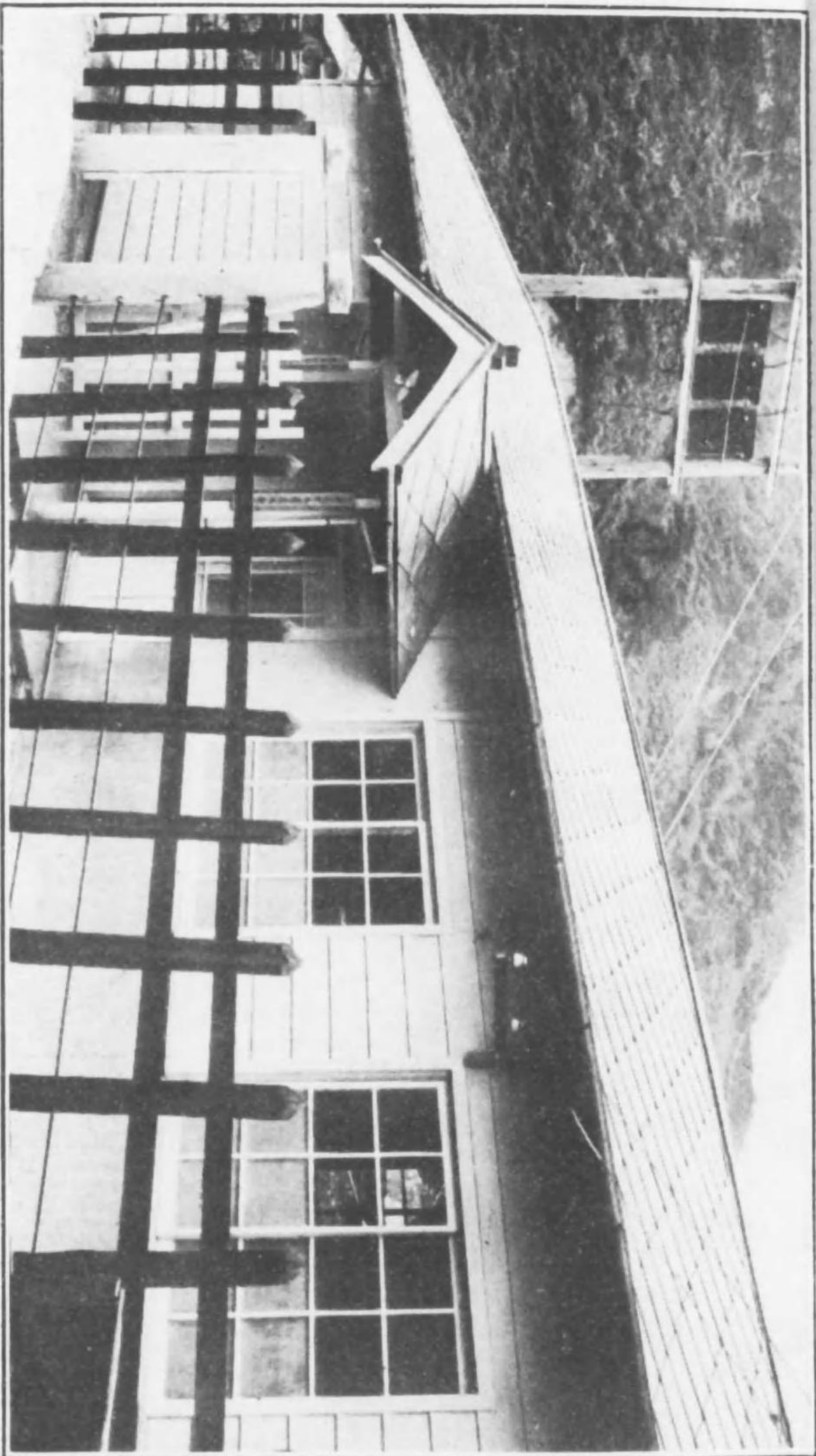
沈砂井工事(其二)

沈砂井工事(其二)

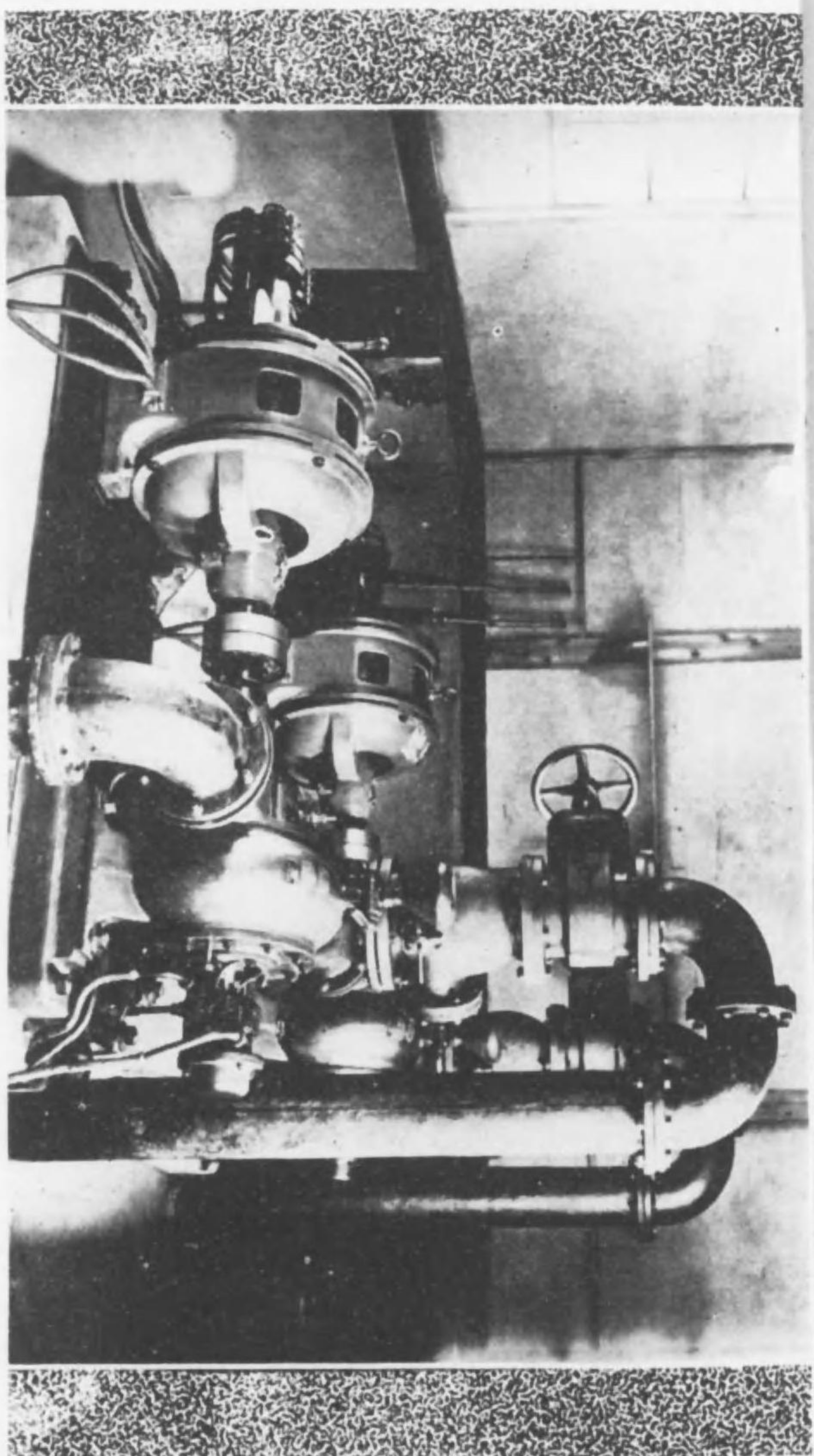


中 事 工 設 敷 管 水 集

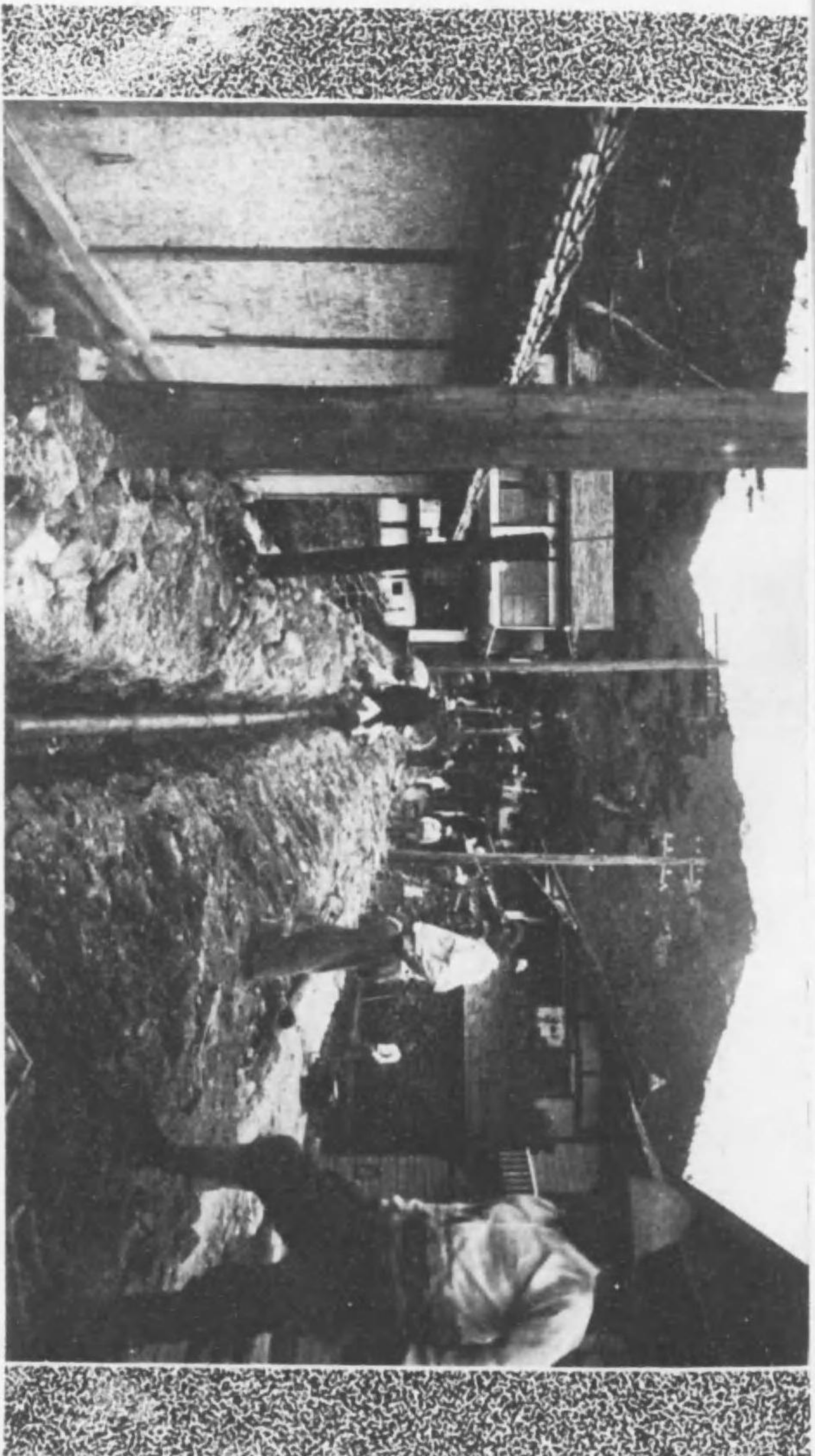
送水脚筒室全景

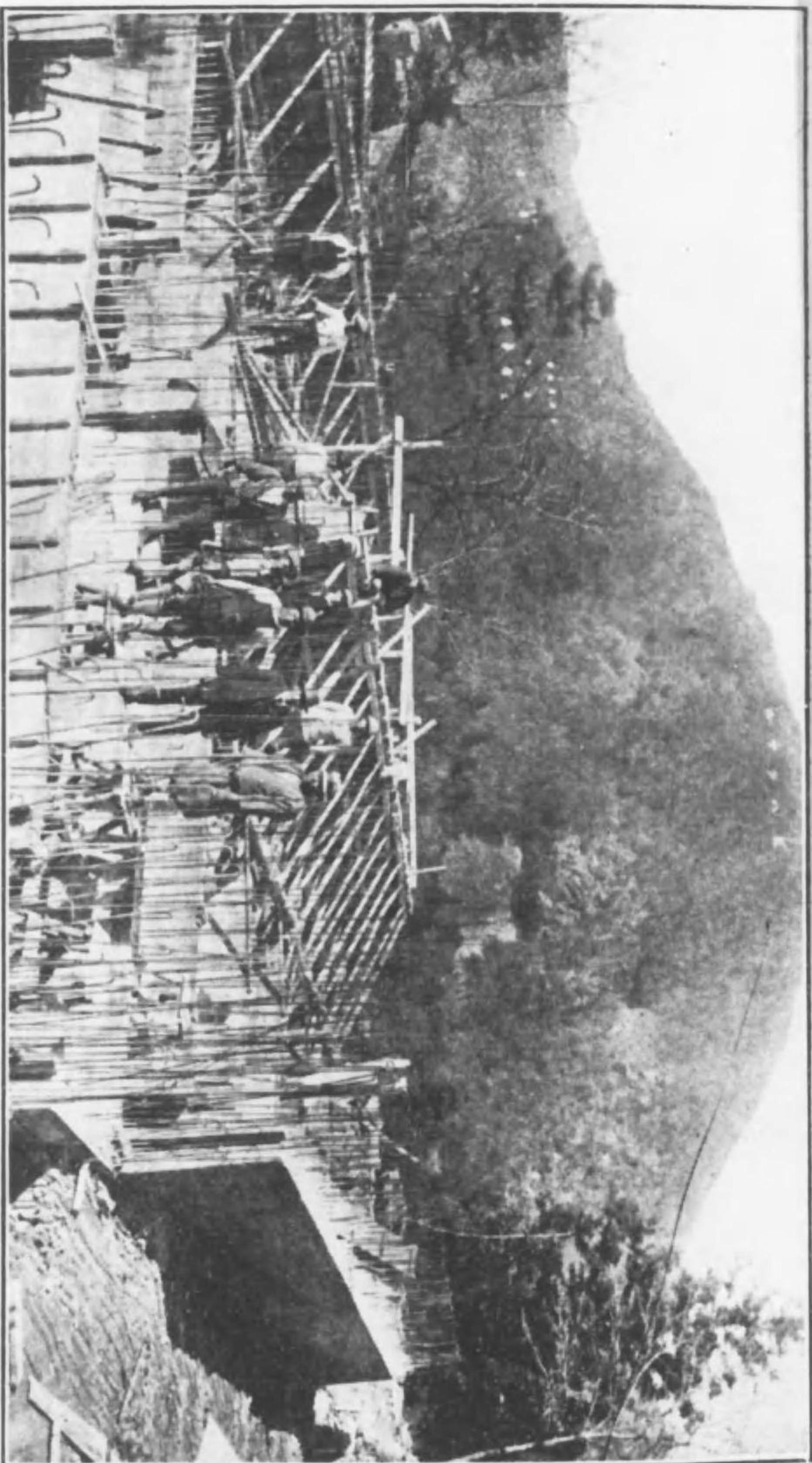


透 水 唧 筒 四 十 五 馬 力 二 基



中事工設敷管鐵水配ノ通場道字





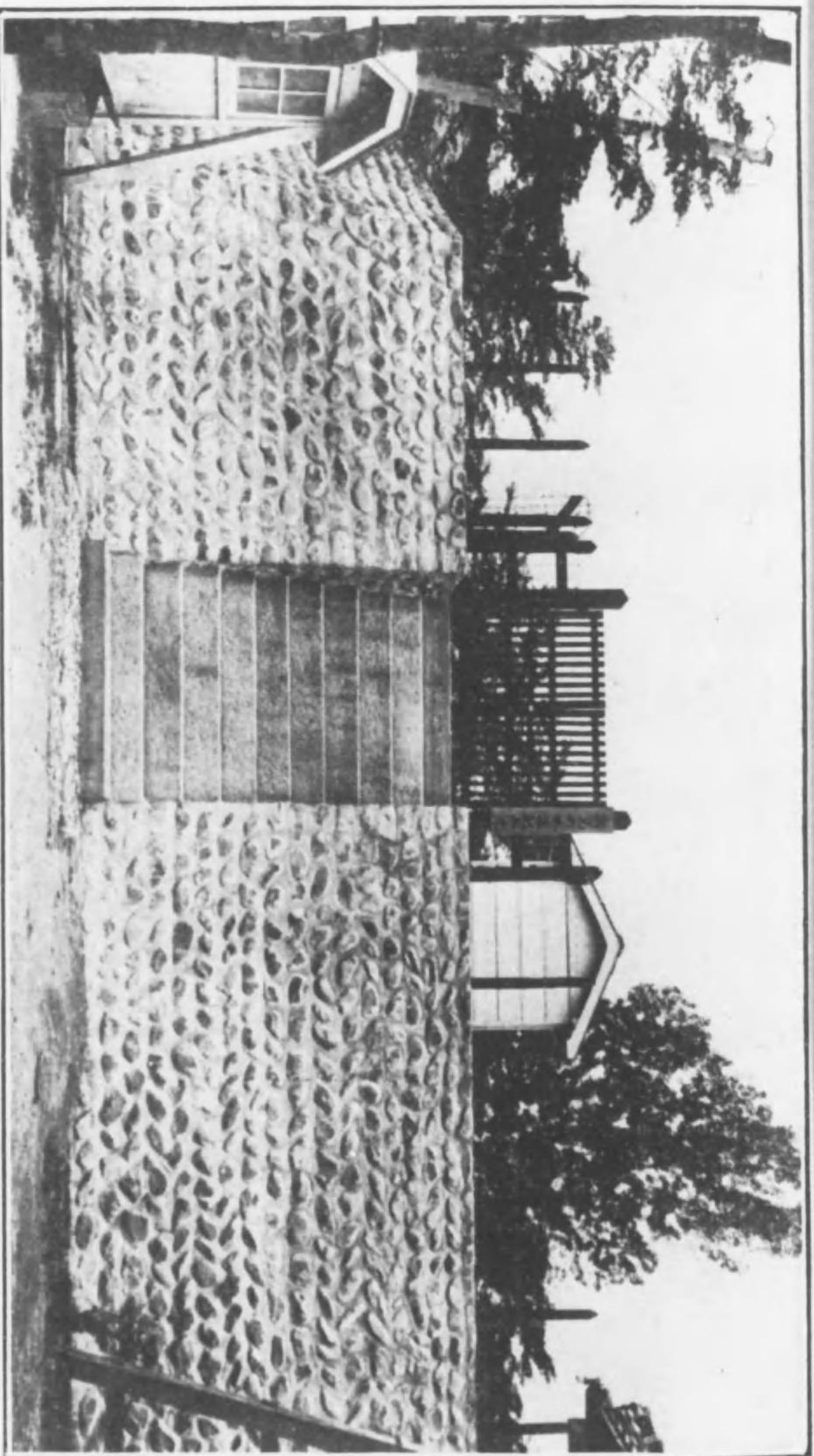
（一其）中事工池水配山城字



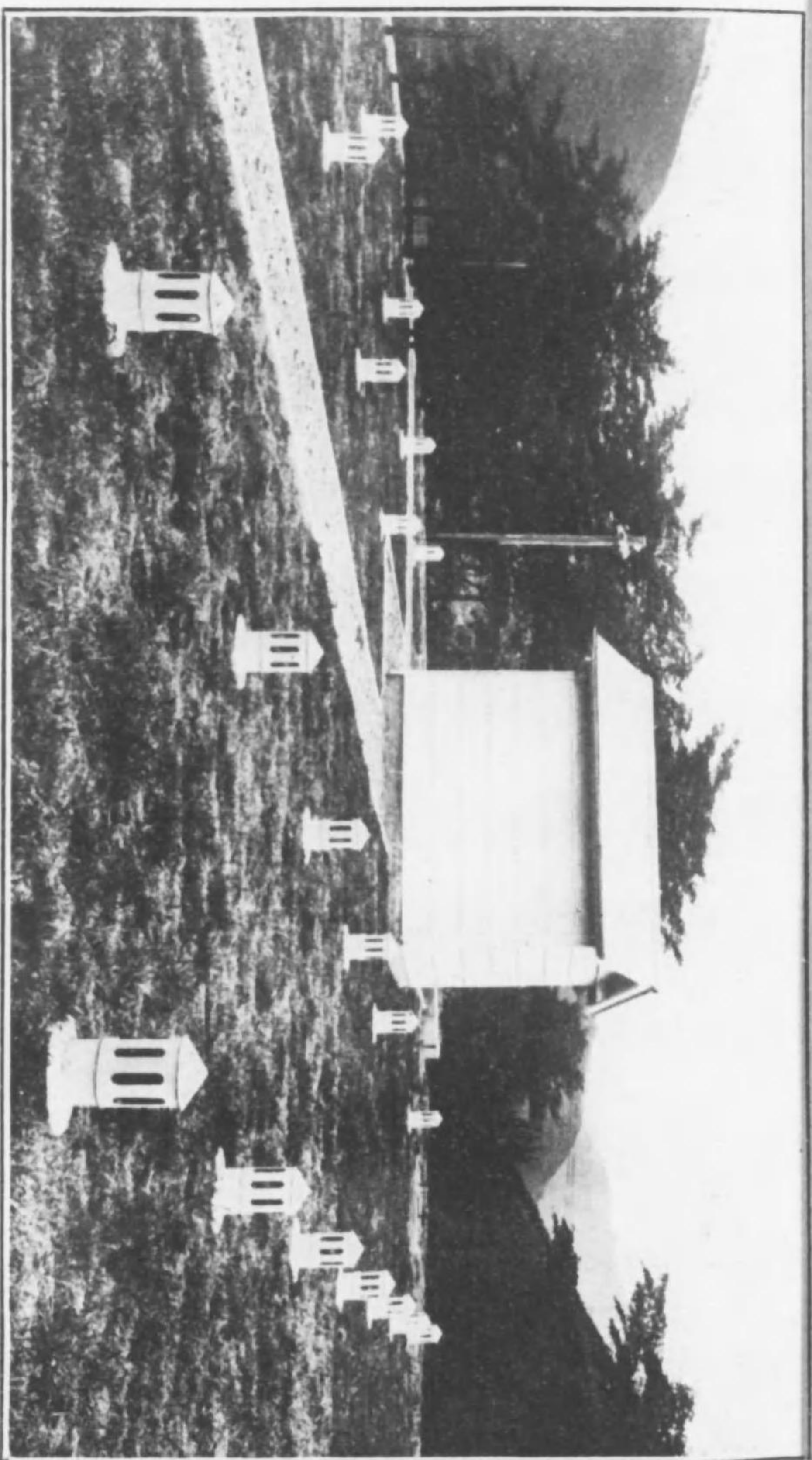
(二其) 中 事 工 池 水 配



(三其) 中 事 工 池 水 配



(一其) 景全池水配ノ功竣



(二其) 池 水 配



街市方南見新ルズ瞰俯リヨ池水配山城宇

新見町水道工事概要目次

第一章 沿革

一

第二章 目論見書

一

一 事務所所在地

七

二 水源ノ位置及其水量ノ概算水質

七

三 貯水池、濾水場、唧水場ノ位置

八

四 給水人口及給水量

八

五 人口増加及給水量増加ノ見込

八

六 水壓ノ概算

九

七 工事方 法

九

八 起工並竣工期限

九

九 工費總額及收支豫算

九



第三章 計劃說明書

一〇	水料及徵收方法	10
一	本町ノ地勢及地質	10
二	人口及平均給水量	10
三	取水量ノ決定	11
四	工事方法	11
イ	集水管	11
ロ	沈砂井	11
ハ	唧筒室及動力	11
ニ	分水井	11
ホ	配水池	11
ヘ	集水井	11
ト	制水弁	11
チ	自照燈	11

五	量水器室	15
六	水道路線及沿線地名	15
七	各管ノ延長及管徑	16
八	配水本支管選定ノ理由	16
九	給水ノ方法	17
一〇	消火栓	17
一一	排氣弁排泥弁	17
一二	水路横斷工事及埋管ノ深度	18
一三	附帶工事	18

新見町水道工事概要

第一章 沿革

新見町ハ阿哲郡ノ中央ニ位シ黒髮愛宕ノ峻峰ト前流高梁川トノ間ニ横タハル田園都市ニシテ往時藩侯關氏ノ館趾アリシ處ニシテ人家稠密郡中第一ノ商業地ヲ以テ名アリ然レトモ交通不便ノ爲メ産業起ラス文化亦遅々トシテ世ノ進運ニ伴ハサル嫌ヒナシトセス町民夙ニ遺憾トスル所タリシガ昨昭和三年晚秋國有鐵道伯備線全通シ縱ニ陰陽聯絡ノ樞要地ト目セラル、ニ至リ横ニ作備三新兩線ノ交叉地点トシテ大ニ將來ヲ囑目セラレ運輸交通不便ノ地ハ一躍シテ利便ノ巷ト呼ハル、ニ至レリ由來本町ハ山容水態風光明媚ノ市街地トシテ稱セラル、モ山紫水明ニ似ス優良飲用水ノ地域狭少ニシテ其ノ多クハ地勢赤錆分ヲ含有シ水質不良ナリ其ノ然ラサル地帯ハ夏季井水瀰渴シテ不便ト不安ヲ感スル頗ル切ナルモノアリ加之頻年惡疫流行シテ公私衛生ニ及ホス災厄亦尠ナカラス日常生活上ノ脅威更ニ深刻ヲ覺ユルト共ニ水道ノ布設ハ一日モ忽諸ニ附スヘカラサルヲ痛感セルモ時機熟セスシテ空シク今日ニ及ヘリ偶々一部有志皆ヒ議リ簡易水道ヲ布設セント欲シ縣技師丸

山示氏ノ實査ヲ乞ヒ計畫考案中時々恰モ宜シ産業組合法ニ依リ水道布設ノ先進地アルヲ側聞シ新見町信用利用組合理事長太池百治氏ハ我カ新見町モ之ニ效ヒ百尺竿頭一步ヲ進メ上水道布設案ヲ提唱力説セラル不肖亦意動キ其ノ議ニ賛シ百聞一見ニ如カスト爲シ太池氏同伴遠ク東京府下西多摩郡五日市町ニ赴キ實地視察調査ヲ遂ケ信用組合經營上幾多好資料ヲ得タルヲ以テ歸來匆匆關係組會員ト協議會ヲ開キ衆議一決組合事業トシテ計畫スル事トナレリ時大正十五年十月二十七日ナリ於是縣ニ懇請シテ丸山技師ノ派遣ヲ乞ヒ全技師ノ實査選定ニ基ツク本計畫案ヲ得タレハ全年十一月一日町會議員并ニ組合總代等關係者ハ詳細ナル之レカ説明ヲ聽取シ大ニ意ヲ決スル所アリタリ續テ實施設計調査方ヲ縣ニ申請シ再ヒ同技師并ニ土木技手神崎始正土木工手島村吉造ノ三氏來新アリテ精査考覈茲ニ水道目論見書計畫說明書及設計圖書ノ作製ヲ見タリ越ヘテ昭和元年初夏時ノ縣宰佐上本縣知事地方視察ノ爲メ來郡ニ際シ本水道布設計畫并ニ經營ノ詳細ヲ開申セシニ本町現下ノ狀勢ト將來ヲ遠觀シテ寧ロ町營トシテ本事業ノ遂行ヲ計ルハ策ノ得タルモノトシテ慫慂セラル、所アリタリ是レ組合事業ヨリ轉シテ町營トシテ實施スルノ起因タリ昭和二年二月二十八日本件ヲ町會ニ諮問スルト共ニ議員同伴會敷市、岡山市、西大寺町等ノ水道ヲ視察シ之レカ答申ヲ得タレハ同月十二日町會ノ決議ヲ經テ工事費ニ對スル縣費補助ヲ申請シ全年十二月縣會ニ於テ工事費ニ對スル四割縣費補助ノ決定ヲ見タレバ此處ニ確然事業計畫樹立シタルヲ以テ全年五月十八日

布設認可申請書ヲ提出シ一面財政計畫ヲ定メ水道起債許可稟請書ヲ内務大藏兩大臣ニ提出シタリ昭和三年三月二十三日布設認可ノ指令ニ接シタルヲ以テ全年四月二十日上水道委員五名ヲ選任シ全年五月三十一日技師員ヲ任命全年八月八日起工認可申請ヲ了ス爾來掛員ノ銳意督勵ト水道委員ノ熱心努力ト相恃ツテ工事順調ニ進捗シ昭和四年四月試驗の通水ヲナシタルニ結果頗ル良好ヲ告ケタリ超ヘテ五月全部工ヲ竣ヘ六月十一日宮島本縣土木課長長嶺丸山兩技師ノ細密ナル檢査ヲ了シテ通水ヲ認可セラル要スルニ本工事ハ交通機關ノ整備ト相對峙シテ本町百年ノ計畫ノ完成ヲ告ケタルモノニシテ以テ他日ニ誇ルヘキモノアルヲ信シ衷心歡喜ニ堪ヘサル所ナリ終リニ本事業ニ盡瘁セラレタル縣當局並ニ關係各位ニ深甚ノ敬意ト感謝ノ誠ヲ表ス

昭和四年六月

阿哲郡親見町長 上村 金一郎

本事業ニ關スル當事者ノ芳名

計畫設計者	岡山縣土木技師	丸山 始正
助手	岡山縣土木技手	神崎 剛平
助手	岡山縣土木技手	牧野 剛平
助手	岡山縣土木工手	島村 吉造

同 同 同 同 同 同 同 同 同 同 同 同 同 同 同

林 貞 太 郎
千 種 長 一 郎
大 西 亮 三 郎
大 本 彌 三 郎
岡 西 眞 太 郎
大 田 幸 一 郎
長 子 眞 一 郎
兼 松 貞 吉 郎
金 本 英 太 郎
吉 村 貴 一 郎
田 中 光 三 郎
立 永 鉄 次 郎
中 島 長 太 郎
中 會 長 太 郎
仲 西 覺 也

町會議員兼水道委員
同 同 同 同 同 同 同 同 同 同 同
町會議員兼水道分區委員
同 同 同 同 同 同 同 同 同 同
水道分區委員
同 同

逸 見 陳 平
太 池 百 治
田 原 仙 太 郎
土 屋 吉 太 郎
黑 瀬 勝 兵 衛 郎
丹 羽 貞 太 郎
難 波 太 和 郎
黑 田 德 太 郎
小 林 純 平 郎
正 村 源 太 郎
日 傳 充 郎
池 田 延 太 郎
原 田 讓 治 郎
林 富 三 郎

(イロハ順)

同 同 同 同 同 同 同 同 同 同 同 同 同

上 仲 勇 一
植 野 新 一
山 本 塚 藏
山 根 茂 吉
山 田 善 藏
前 田 辰 太
小 寺 太 平
阿 部 喜 作
青 山 嚴
宮 本 豐
三 上 嘉 一
宮 原 連 太
柴 山 大 三
森 岡 元 三 郎

新見町吏員

助 役	藤 森 勇 藏
收 入 役	梅 村 柳 太 郎
書 記	黒 川 正 史
書 記	林 周 造
工事監督技師	長 尾 昌 平
同 技手	人 見 三 四 二
同 技手	大 友 安 一

第二章 新見町水道目論見書

第一、水道事務所ノ所在地

岡山縣阿哲郡新見町大字新見一、二六七番地本町役場内

第二、水源ノ位置及其ノ水量ノ概算水質

水源ハ阿哲郡新見町大字新見小字山ノ鼻高梁熊谷兩川合流地点トス本地点ニ於テ高梁川ヲ横斷

シ集水混凝土管ヲ伏設シ同川ノ伏流ヲ採取ス試鑿ノ結果ニ依レバ河川中央部ニ於テ長九尺巾七尺堀鑿スルニ其ノ伏流ハ一時間六百五十二立方尺ヲ算セリ故ニ本川長十六間ヲ横斷シ伏流ヲ集水セバ裕ニ所要水量四萬立方尺ヲ得ルハ容易ナルモノト確信ス

水質試驗成績表別紙ノ通り

第三、水道線路及水道線路ニ沿ヒタル地名貯水池濾水場唧水場ノ位置

源水ノ伏流ナルヲ以テ別ニ貯水場及濾水場ノ設備ヲサズ前記ノ如ク高梁川伏流ヲ集水シ之ヲ沈砂井ニ導ク尙全所ニ唧水場ヲ設置シ之レヲ全所宇城山(標高一四〇尺)ニ設備シアル配水池ニ送水シ之レヨリ自然流下ニテ給水區域ニ配水ス

其ノ線路ハ全所市街部一圓ニ涉リ其ノ地名ハ高尾、宮地町、明治町、新町、袋町、本町、中町、三丁目、下町、榮町、相生町、尾上町、上ノ丁、中ノ丁、下ノ丁、本丁、風木、山根丁、松原通り等ニシテ別紙平面圖及計畫説明書ノ通り

第四、給水ノ區域其ノ人口及一日一人ニ對スル平均給水量

給水ノ區域ハ新見町一圓トス大正十五年末現在人口別表ノ通り戶數八一五、人口三、六六七ニシテ一日一人ノ平均給水量ヲ五立方尺トシ將來八千人ニ給水シ得ル計畫トス

第五、人口増加及多量ノ水ヲ用ユル製造場ニ對スル給水量増加ノ見込ミ

新見町人口ハ別表第一號表ノ如ク既往十ヶ年ニ遡リ調査スルニ増減定マリナク一定ノ増加率ヲ得ルニ至難ナルモ從來ノ比ニ微スルニ稍一、二(百分率)増加ヲ示スモ近時交通機關整備ハ異常ノ増加スルモノト見込加フルニ水道完成後ノ衛生狀態良好ヲ見込遞次四、〇増加率アルモノトシ今後十五年即チ昭和十八年ニハ戶數一、六〇二人口七、二一二ヲ計上シ尙工場等ノ設立ヲ見込ミ計畫人口ヲ八千トシ平均給水量ヲ一日一人五立方尺トス本量ニハ工場用水及消火用水ヲ含

有ス

第六、水 壓 ノ 概 算

配水管ニ於ケル最高水壓六十一封度九最低水壓五十三封度トス

第七、工 事 方 法

別紙計畫説明書及添付圖面ノ通り

第八、起 工 並 竣 工 期 限

起工昭和三年九月一日

竣工昭和四年三月三十一日

第九、工費ノ總額其ノ收入支出ノ方法及豫算

工費ノ總額金八萬四千圓ニシテ其ノ内純工事費金七萬七千五百圓ノ四割金參萬壹千圓ハ縣費ノ

補助ヲ仰ギ殘額五萬參千圓ヲ町費ニテ負担ス其ノ收支方法及豫算明細書別冊ノ通り
第十、水料ノ等級價格水料徵收方法及經常收支ノ概算別紙新見町水道條例草案按ノ通施行セントス
然シテ經常費收支概算書等ハ布設認可申請書ニ添付ニ付省略ス

第三章 新見町水道計劃說明書

一、本町ノ地勢及地質

本町ハ阿哲郡ノ稍々中央ニ位シ西北ハ高梁川ヲ隔テ、全都上市村ニ接シ南ハ全都美穀村、東北ハ熊谷村ニ境ス東西南北山岳ヲモツテ圍繞シ平坦ノ地少ナク縣道(岡山新見新見勝山)線ハ町ノ中央ヲ南北ニ貫通シ商店櫛比シ商業殷賑本郡中ノ首都ナリ地質ハ全町古生紀粘板岩ヲ主トセリ

二、計劃人口及一日一人ノ平均給水量

前記ノ如ク本町ハ郡下ノ首都ナルモ由來交通機關ノ不備ハ人口ノ増加ニ惡影響ヲ來タシ昭和元年末現在戸數八一五、人口三、六六七ヲ包有シアルニ過ギズ之レヲ既往十ケ年間ノ統計ニ徴シ檢スルモ人口増加率極メテ少ナキモ將來交通機關ノ整備ト共ニ異常ノ發達ヲナスモノト考慮ス即チ本町ハ伯備線ト作備線トノ交叉點ニ衝リ又三新鐵道ノ基點ナルヲ以テ既往ニ於ケル人口ノ

増加率ヲ以テ同一ニ律ス可カラス故ニ第二號表ノ如ク増加率ヲ高メ尙將來多量ノ水ヲ要スル工場等ノ設立セラル、場合ヲ見込ミ基本計畫人口ヲ八千人トシ一日一人ノ平均給水量ヲ五立方尺トセリ本水量中ニハ工場用水及消火用水等ヲ含有ス然シテ消火用水トシテハ一分時十二立方尺五ヲ消費ノ消火栓ニ基テ同時ニ開栓ナスト雖モ送水量ニハ支障ナキ程度及工場用水等ノ給水ニ支障ナキ程度ニ配水量ヲ増大セリ

三、取水量ノ決定

水源ハ本町宇山ノ鼻トス即チ本地点ニ於テ高梁川床長十六間ヲ横斷シ籠目混凝土管ヲ埋設シ其ノ伏流ヲ探知セント昭和二年一月二十二日本川ヲ試鑿其ノ水量ヲ調スルニ長九尺幅七尺ヨリ湧出ノ伏流ハ一時間六百五十二立方尺即チ一晝夜間一萬五千六百四十八立方尺ヲ計上セルヲ以テ本量ヲ基礎トシ計算スルトキハ裕ニ本水道計劃ノ四萬立方尺ヲ得ル又容易ナルモノト確信シ本地點ノ直下流部ヲ水源地ト決定セリ

四、工事方 法

(4) 集 水 管

高梁川ヲ横斷スル集水管ハ鐵筋混凝土内徑三尺ノ「デアリーパイプ」ヲ使用ス其ノ埋設ノ程度ハ現在川床十二尺トス即チ試鑿ノ結果ニ依ルニ現在床下十二尺ハ全部一面ノ岩磐ニ屬スルヲ

以テ集水混凝土ニテ底部及下流部ハ岩磐ニ固着セシム上部及側部ハ栗石七寸洗礫八寸ヲ以テ包覆シ集水孔ノ閉塞ヲ防備シ其ノ上部ハ洗砂二尺五寸ヲ以テ包覆後砂礫ヲ以テ埋覆シ降雨河水濁濁ノ際ト雖モ自然的濾過作用ヲ得ルノ装置トス本集水管ハ百分ノ一ノ勾配ニテ埋設シ伏流ハ沈砂井ニ向テ自然ニ流入セシム管末ハ川底ノ岩磐ニ混凝土ニテ固着シ維持上差支ナキ設備ヲナスシカモ本地點ハ高梁熊谷兩川合流地點ニシテ洪水時ト雖モ河流ノ激衝モナク耐久上好地位ニ屬セリ

(ロ) 沈砂井

沈砂井ハ内徑十二尺深二十二尺五寸ノ圓形ニシテ地上露出ハ五寸トス其ノ構造底部岩磐ナルヲ以テ平均混凝土ヲ施シ周壁ハ復鐵筋混凝土約八寸ニテ築造ス本井内部ニ徑五尺鐵筋混凝土築造ノ中側ヲ設備ス即チ集水管ヨリ注入シ伏流ハ漸次循環流過シ其ノ間沈砂作用ヲ完全ニ行ヒ淨水ハ中央部ニ集注シ四十五馬力「モットー」直結ノ唧筒ニ依リ城山ノ配水地ニ送水ス本井内部ハ「ウオタイトモルタル」ヲ塗附シ漏水ヲ豫防シ上部ハ塵埃汚物及雨水等ノ侵入ヲ豫防スル目的ニテ完全ナル鉄板製ノ中蓋ヲ設備ス

(ハ) 唧筒室及唧筒動力

唧筒室ハ沈砂井ト共ニ山ノ鼻地内高梁川沿岸ニ設置ス長五間幅二間トス(一部ハ事務室ニ假

用) 唧筒ハ四十五馬力電動機直結ニ台トス(内一台ハ豫備) 基礎工ハ松丸太長九尺末口四寸ヲ二尺間隔ニ打込ミ其ノ上ニ栗石厚三尺ヲ搗キ固メ混凝土一尺ヲ施工ス唧筒ハ「ズルサーブラザー」製、電動機ハ明電舎製ヲ採用セリ然シテ沈砂井ヨリノ吸入管ハ内徑七吋ニシテ送水管ヲ内徑六吋ノ鑄鐵管トシ計劃所要水量ヲ八時間ニテ城山ニ設置シアル配水池ニ送水ス

(ニ) 分水

分水井ハ内徑四尺深サ十五尺五寸ニシテ(地上露出五寸) 周壁ハ頭部厚サ八寸下部一尺五寸ノ復鐵筋混凝土トス内面及底部ニハ「ウチタイトモルタル」三分厚ニ二回以上塗抹シ漏水ナカラシム甲蓋ハ平鉄ニシテ完全ニ取付ケテ他物ノ侵入ヲ豫防ス本井ハ唧筒場ヨリ送水シ來タル原水ヲ配水池ニ分水スルモノニシテ本井ニハ排泥溢水ノ兩管ヲ設備ス

(ホ) 配水池

配水池ハ字城山ニ設置ス全所ハ給水區域ノ最低部ヨリ標高百五十九尺三寸五分ニシテ高低起伏一様ナラザル給水區域全部ニ對シ裕ニ給水シ得ルノ高地トス本池長八十尺幅四十尺有効水深九尺ニシテ中史ニ隔壁ヲ設ケ二個ノ代用ヲナシ掃除ニ際シテハ各別ニ使用シ斷水ノ虞ナカラシム本池容量貳萬七千五百立方尺即チ四千二百石ニシテ所要水量ノ十六時間分ヲ貯水シ以テ不時ノ給水ヲ調節ス

本池設置ノ地層ハ水成岩ニ屬シ基礎工ノ必要ナキヲ以テ底部ニハ均シ混凝土厚六寸ニ搗キ堅ム周壁ハ復鉄筋混凝土ニテ頭部厚八寸下部一尺五寸トシ隔壁ハ頭部一尺下部幅三尺トス内面及底部ニハ「ウオタイトモルタル」厚三分宛二回以上塗抹シ漏水ヲ豫防ス池中ニハ鉄筋混凝土ニテ數條ノ流動壁ヲ築造シ配水ニ從ヒ池水ヲ流動セシメ以テ原水ノ清淨ヲ計カル上部ニハ拱形ノ鉄筋混凝土ニテ甲蓋ヲ築造シ土厚二尺ヲ以テ全覆シ日光ノ直射ヲ防ギ植物ノ發生ヲ豫防シ併セテ塵埃汚物ノ竄入ヲ防ギ池水ヲシテ常ニ清淨ニ保維ス又別ニ換氣孔三十二個人孔四個ヲ設ケ池中空氣ノ新陳代謝ヲ計リ掃除其ノ他ニ際シ自由ニ出入シ得ル設備トス是等ニ對シテハ鉄板ニテ完全ニ甲蓋ヲナシ他物ノ浸入ヲ豫防ス本池底部ハ流出口ニ向ヒ百分ノ一勾配ヲ附シ尚排泥溢水ノ二管ヲ設備シ池中ノ掃除ニ便ズ地盤狭少ナルヲ以テ周圍ニ高サ十尺―十三尺ノ練詰石垣ヲ施工シ土留トナス

(へ) 集 合 井

本井ハ内徑四尺深サ十七尺五寸(地上露出五寸)其ノ構造ハ分水井ト同ジキヲ以テ略ス本井ニハ給水區域ニ配水ノ主管八吋管及配水池ヨリ送水ノ二個ノ送水管ヲ連絡集水シ尚溢水排泥ノ二管ヲ設備ス

(ト) 制 水 機

配水用制水機ハ分水井及集水井又配水池ニ設備シ各表示器ニ依リ送配水ノ調節ヲナス

(チ) 自 照 燈

自照燈ハ電力ヲ利用シ自働「スイッチ」ニ依リ配水池ノ水位昇降ヲ唧筒室ニ知照スル設備ニテ配水池上ニ設備ス即チ浮子ト重垂トノ關係ニテ自然的ニ電火ノ明滅ヲナス設備ナリ

五、量水器室ハ配水主管八吋ニ設備ス本器ハ「シーメンス」會社製品ニシテ「バイパス」付トス室ハ混凝土築造深サ四尺長サ六尺四寸巾四尺ニシテ路面ト並行ニ設置ス上部ハ鉄板ニテ〇〇ノ甲蓋ヲナス

六、水道線路及水道線路ニ沿ヒタル地名

本町字山ノ鼻ニ設置セル唧筒場ヨリ出デタル導水六吋管ハ縣道新見勝山線ヲ横斷シ全町字城山ノ配水池ニ達ス配水池ヨリ出テタル主管八吋管ハ直下シ新町ニ出テ南北ノ六吋管二條ニ分岐シ一ハ縣道新見勝山線ヲ北走シ明治町ニテ四吋管トナリ同町ヲ給水シ宮地町ニ至リ三吋管ニ變ジ全町最北端ニテ終点トス此ノ間四吋管若クハ三吋管ヲ分岐シ御殿屋敷六軒丁高尾及縣道新線タル新見驛方面ニ配水ス一ハ東行シ本町中町下町ヲ配水シ相生町ニ至リ四吋管トナリ南行尾上町ニテ三吋管ニ變ジ同町最南端ニテ終点トス此間四吋又ハ三吋管ヲ各方面ニ分岐シ松原通、山根丁、木丁、風木、上ノ丁、中ノ丁、下ノ丁等ニ給水シ計畫ノ全供給區域ニ給水ヲナス

七、各管ノ延長及管徑

吸水鑄鐵管	內徑七吋	三十八尺
導水鑄鐵管	全 六吋	六百二十二尺
配水鑄鐵管	全 八吋	四百二十尺
全	全 六吋	三千二百四十八尺
全	全 四吋	九千四百五十二尺
全	全 三吋	七千四百五十尺
配水用鐵管	全 一吋	千百七十尺
排泥用鑄鐵管	全 六吋	九十尺
計		貳萬貳千四百九十尺
		此ノ間數三千七百五十一間七分

八、配水本支管撰定ノ理由

給水區域ニ於ケル增加人口ヲ八千人ト見込一日一人ノ平均給水量ヲ五立方尺トス即チ一日ノ所要水量ハ四萬立尺ニシテ是レヲ最モ有効ニ給水區域ニ分布配水スル能力ヲ有スル管徑ヲ算出シ決定セリ即チ各支管トモ將來ノ人口増加ニ鑑ミ從テ使用水量ヲ打算シ尙且爾後ニ於ケル配水管

九、給水ノ方法

ノ鑄腐等ヲ考慮シ幾分ノ餘裕ヲ存シ決定ス
給水ノ方法ハ本町水道條例ノ定マル所ナルモ今大要ヲ記セバ左ノ二種トス

一、放任給水

水量ヲ計ラズシテ供給スルモノ

二、計量給水

水量ヲ計リテ供給スルモノ

尙放任給水中公設共用栓ハ給水區域内給水ノ調節ヲ計ル必要上 個所設置ス本栓ハ徑六吋ノ圓形鉄筋混凝土磨出シノ栓柱ニシテ頭部鑄鉄製花形ノ「カツブ」ヲ取付ケ外觀頗ル良好ニシテ混凝土製長二尺二寸巾一尺七寸ノ流シ場ヲ有スルモノナリ

一〇、消火栓

消火栓ハ給水區域中有効ナル地点十七個所ヲ撰定設置ス

一一、排氣瓣 排泥瓣

排氣瓣ハ徑管八吋ニ一個所配水六吋管中ニ二個所四三吋管中比較的高處ニ屬スル地点ニ二個所計五個所設備シ排泥瓣ハ各管中最低ノ管末及配水池等ニ設備ス

一二、水路横斷工事及埋管ノ深度

埋管ノ深度ハ平均深三尺トス然シテ水路横斷工事ハ主トシテ水路床下ニ埋設ナスモ新見驛方面
新縣道ニ屬スルモノハ熊谷川ヲ横斷セザル可カラザルヲ以テ御茶屋橋架設ノ當時是等ヲ利用シ
同橋ノ床下ニ特ニ管ノ箱入シ得ル装置ヲナシ尙此ノ外帶鉄ニテ管ヲ緊着セリ繼手ハ伸縮繼手ヲ
使用ス

一三、附帶工事

埋設道路ノ復舊工事水路石垣破損修繕其他唧筒場配水池ノ護岸及土留石垣周圍木柵等トス
以 上

新見町水道使用條例及施行細則

茲ニ掲記ヲ畧ス

河水水質試驗成績表

一、汲取場所

岡山縣阿哲郡新見町上水道水源豫定地

新見町大字新見千拾六番地先熊谷川下流伏水

二、汲取年月日時

昭和三年三月二十四日午後三時(晴天)

三、汲取立會人

岡山縣阿哲郡新見町

新見警察署巡查 美 甘 萬 藏

一、理學的試驗

1、水ノ温度 攝氏十二度

2、清濁ノ變 澄明ナリ(河中ニハ浮游物アルコトモアリ)

3、水ノ臭氣 本水百c.c.ヲ四十度ニ温メ檢スルニ特異ノ臭氣ナシ

4、水ノ味 淡白ナリ

5、水ノ性 中性ナリ

一、化學的試驗

1、有機質檢水百c.c.ニ過マンガン酸カリウム溶液二c.c.ヲ加ヘ煮沸スルニ脱色セズ

2、クロール硝酸銀液ニ依ツテ微スルニ蛋白不濁ヲ呈ス

- 3、アムモニアネスレル氏試薬ヲ滴加スルニ變色セス
- 4、亞硝酸 ナシ
- 5、硝酸 ナシ
- 6、硫化水素ナシ

右ノ試験ニ依リ上水道水源用水トシテ適應ナリト認ム

昭和三年三月二十四日

岡山縣阿哲郡新見町大字新見九七九番地
 試驗人 藥劑師 福島儀一郎

岡山縣阿哲郡新見町水道費明細書

一金八萬四千圓也

工事費總額

内 譯

金七萬八千五百九拾圓七拾九錢
 金五千四百九圓貳拾錢

純工事費

純工事費ノ内譯

金參千貳百五拾壹圓拾貳錢
 金參千百拾七圓五拾錢
 金七拾圓參錢
 金壹萬六百五拾貳圓拾參錢
 金壹萬參千五百拾七圓參錢
 金四百四圓四拾七錢
 金參百八拾壹圓七拾八錢
 金貳萬貳千八百四拾四圓貳拾錢
 金參千六百參拾八圓四拾錢
 金拾五圓
 金千八百貳拾七圓
 金貳拾五圓
 金千貳百拾參圓七拾八錢
 金貳百九拾壹圓五拾錢

原水集水工事費
 沈砂井工事費
 送水用制水瓣表函費
 電動機唧筒其他附帶
 配水池工事費
 分水井工事費
 集水井工事費
 送配水鑄鉄管費
 鉛管費
 ストレーナー費
 制水瓣費
 標示器費
 量水器費
 排泥排氣瓣費

金參百圓
 金貳拾貳圓
 金千參百五拾九圓八拾錢
 金六百九圓拾貳錢
 金壹萬貳千九百參拾七圓四拾貳錢
 金千貳百壹圓七拾壹錢
 金千貳百七拾壹圓八拾錢

事務所費內譯

金八百圓
 金五百六拾圓
 金參百六拾圓
 金參百圓
 金八百六拾四圓
 金貳百八拾圓

水位標示設備費
 止水栓費
 消火栓費
 共同給水場費
 布設費
 各種表函費
 道路復舊費
 以上

工期八ヶ月技手給料
 書記八ヶ月分給料
 監督諸費
 旅費
 工夫八ヶ月分給料
 使丁給料

金壹千圓
 金八百圓
 金參百圓
 金百圓
 金四拾五圓貳拾壹錢

成功賞與費
 測量設計費
 諸備品費
 傷病手当費
 消耗品費

計 五千四百九圓貳拾壹錢也

計畫增加人口推定表

年次	戸數	人口	增加率	摘	要
昭和元年	八二五	三、六六七	一、三〇	本人口ハ年次一、二分増加率二二ノ算出シ 戸數ハ一戸平均四、五トシ算出假定セリ 一戸平均四、五ト見做算出ス	
全二	八四八	三、八二四	四、〇〇		
全三	八八一	三、九六七	四、〇〇		
全四	九二七	四、一三六	四、〇〇		
全五	九五四	四、二九一	四、〇〇		
全六	一、〇〇一	四、五〇六	四、〇〇		

325
44

終

