

內務省免許全科醫小橋延吉君著

小兒營養養食概論完

明治廿一年
三月出版 盛文館藏書

特45
578

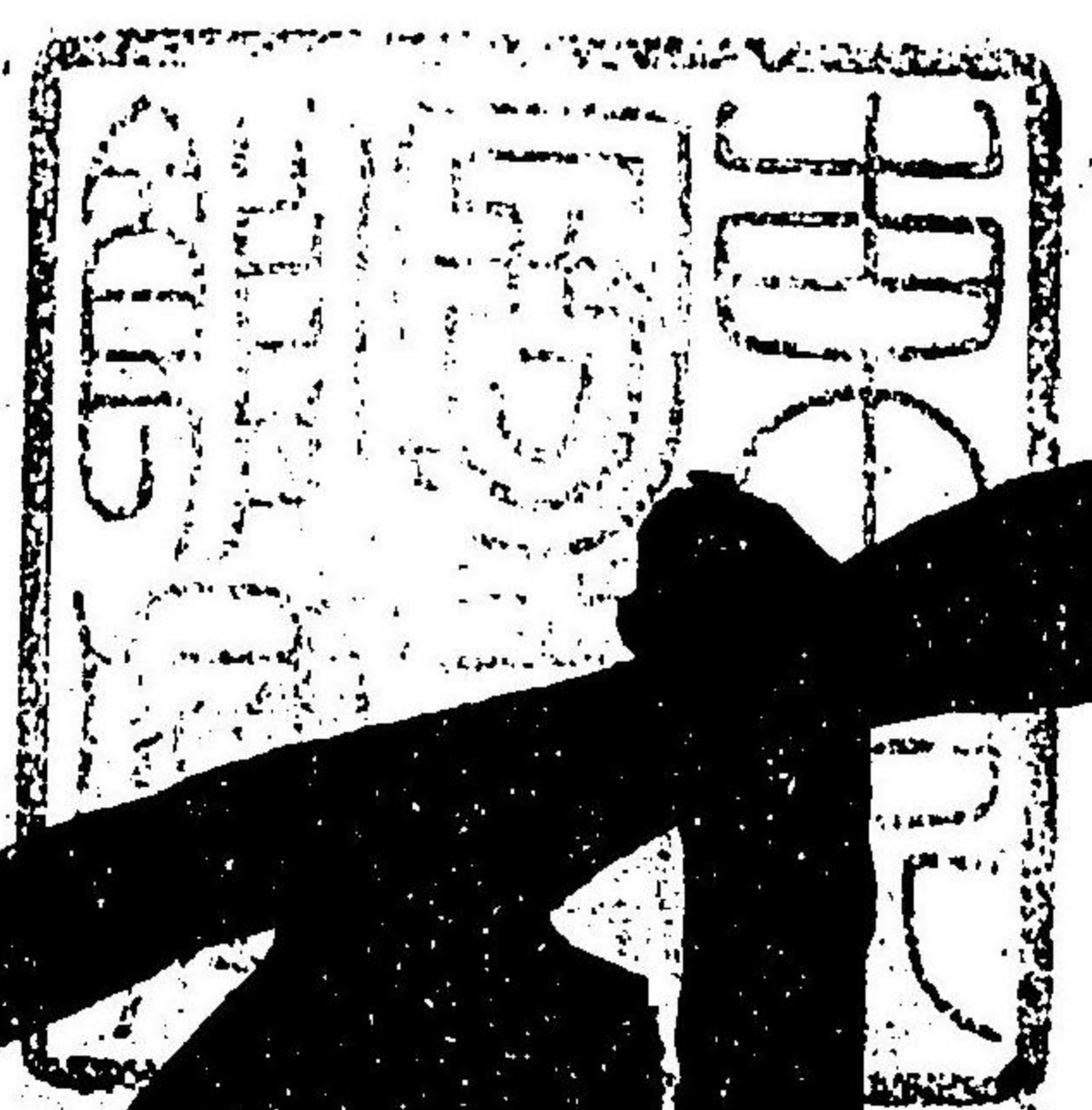
內務省衛生局長長與專齋君題字

大阪府衛生課長平田好君序

大阪府衛生課員岡澤貞一郎君序

內務省免許全科醫小橋延吉君著

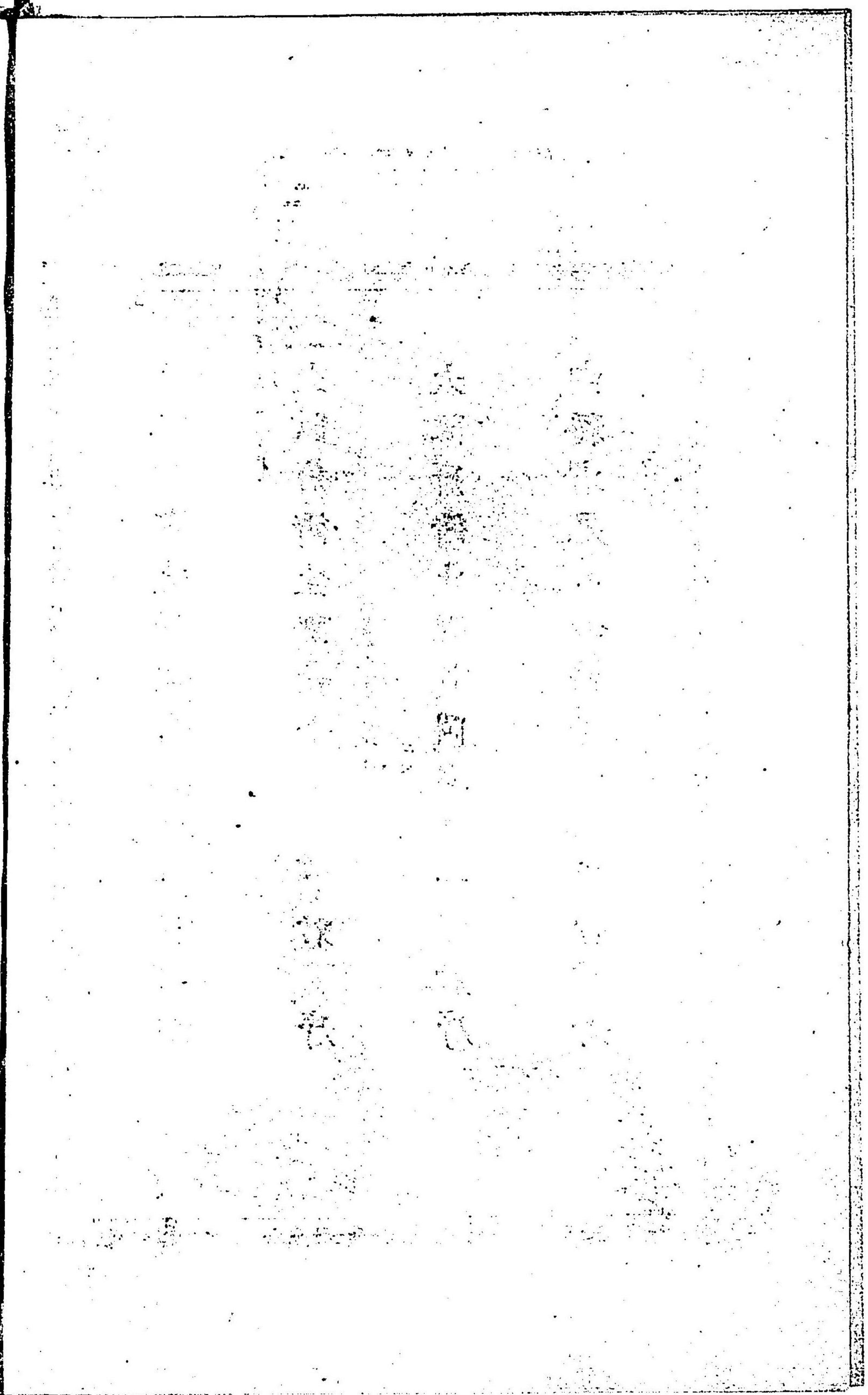
No 9481



Handwritten Chinese characters in cursive script, appearing to read '上海' (Shanghai).



Handwritten Chinese characters in cursive script, appearing to read '上海' (Shanghai).



方成

朝正

明治二十年八月

長子東之齋日記



序



育兒猶種樹歟夫乳養適其法則
兒以健矣培養得其宜則樹以長矣
昔郭橐駝善種樹其所種樹無不活
且碩茂曰吾能順木之天以致其性焉
爾顧順天致性之妙獨在其培養如
何而已泰西育兒之法無不備最究

乳養之理而乳養之理一不出順天
致性之外是其見之所以致強健活
潑也本邦自古無講育兒法者偶有
之概不過無稽附會之說故育兒者
雖曰愛之其實害之耳雖曰憂之其
實讎之耳生兒之虛衰羸弱不亦
宜哉友人小橋君頃日譯一書名曰

小兒當養概論凡乳養之法詳說細
論無復遺蘊此書一出世之育兒者
能悟順天致性之理使其兒強健活
潑猶索駝所種對無不活且碩茂乎
則君之益于濟生奚啻一索駝之比
也哉及譯成徵序於予欣然乃并
一言於卷首

紀元二千五百四十七年八月下澣大日本
私立衛生會會員岡澤負一郎撰并書



有

少揚之夫美山先為茶
根記之子也子可謂多動
光心也心深也性安也
與物多有以是宜則精神
活潑聲格偉大之厚可

得与欧米多國人並駕
 以香文の其化に域矣
 初本一或并卷之
 明治廿年一月二日
 碩五平田好謙并書

例言

此書ハ歐洲醫學社會ニ有名ナル「ホーゲル」氏及ヒ「バギ
 シスキ」氏小兒科書或ハ「ケルハルト」氏小兒科大全「ヘ
 トツホ」氏小兒病講本「ベツテツンコトヘル」氏ノ健全學
 「ライツマン」氏解剖學「ランドア」氏生理學等ニ採譯シ
 タルモノニシテ主ニ乳汁ノ生理的狀態、人乳ト獸乳ト
 區別、牛乳ノ検査法ヲ説述シ次テ乳母ノ鑑定、乳房ノ解
 剖、小兒死亡ノ原因ヲ概論シ終ニ生母及乳母カ小兒ニ
 施ス可キ處置法ヲ記載セルモノナリ然レモ簡單ヲ主
 トスルカ故ニ或ハ疎畧ニ過クルノ歎ヲキ能ハスト雖

母素ト乳母タル生母タル婦人等ノ爲ニ編纂セシモノ
 ナリハ詳悉却テ錯誤ヲ招カシトテ慮カリ其詳説ハ大
 家ノ書ヲ讀ム僅ニ其一端ノミヲ記載スル所以ナリ予
 固ヨリ無識寡聞ナルカ故ニ文辭ハ穩當ナク未ダト説
 明人ノ不悉ニシテ隔履ヲ歎テ半能カザルハ深ク謝スル
 所ニシテ聊カ參証ハ一小補トテ不爲得ト譯者ハ本意
 ナリ讀者之ヲ諒スルニテハ幸ナリトテハ九ノ積全學
 ナリトテ九ノ積全學トテハ幸ナリトテハ九ノ積全學
 ナリトテ九ノ積全學トテハ幸ナリトテハ九ノ積全學

目次

- 乳汁一般生理的說明
- 生理上乳汁成分ニ感應ヲ起ス諸因
- 藥劑乳汁ノ關係
- 授乳ニ難關母体疾病
- 乳兒ニ哺乳ニ難キ諸因
- 人乳ニ獸乳ニ區別
- 動物乳異狀ニ鑑別
- 牛乳検査法
- 乳汁異重検査法

乳油與重碳酸檢定法

牛乳乳油與脂肪之計ル法

牛乳乳油與異物檢查

乳乳分層各時期

乳乳初生乳與乳油之區別

乳乳生乳期乳油之區別

藥性雌雄乳之區別

牛乳產婦乳如公三類之區別

乳乳授乳球與乳油之區別

乳房解剖目次

乳房位置

乳嘴

牛乳乳頭及乳房量之區別

乳腺

乳腺排泄管

乳房動脈

乳意靜脈乳之區別

水脈管與乳

神經與乳

乳母乳檢定原因

小兒死亡之原因

先天性虛弱

先天性疾病

故意毒殺兒ヲ殺ス

炸氣燒傷係

營養關係管

貧富

生母及乳母採水兒ニ對スル處置法

原書

原書並置

小兒營養概論

岡澤貞一郎校閱

小橋延吉纂譯

乳汁生理的說明

乳汁ハ嬰兒ノ生育上必要ノ食品ニシテ

生命保續上亦欠ク可カラサルモノナリ其色青白或ハ

純白色ニシテ稍ヤ淡甘味ヲ有シ異重平均一〇三三ニ

シテ亞爾加里性反應ヲ呈ス故ニ赤色ヲ多ク含フ「試験紙

ヲ青變スルハ人カスリ之ヲ一二時間器中ニ盛リ靜定ス

ルヤハ表面濃厚ニシテ脂肪ニ富饒セル帶黃白色乳

膜(ラ其カク生ハ下部位脂肪ニ乏シキ帶藍白色ハ液

知異重從之增加不尙之於長時間放冷之乳母依
二病之原因中性或弱酸性之乳母今乳汁之顯微鏡
下之照之乳母多數之乳球之游蕩者其乳球
之被膜有之脂肪之球此膜之乳球被膜之
上之乳球之被膜之乳球之被膜之乳球之被膜
三之始乳球之被膜之乳球之被膜之乳球之被膜
而之乳球之被膜之乳球之被膜之乳球之被膜
之單純ナル脂肪球ノ如キ狀ヲ呈セズ又濃醋酸ニ遇フ
キハ合一ノ大ナル脂肪滴ニ變ス又新鮮ナル乳ニ依的
兒ヲ加テ振盪スルモ乳汁ハ殆ント變化ヲ見ス是レ

乳汁之單一之乳劑ニアラザルノ徵ナク乳汁中ノ脂肪
ハ殊ニ「ハルミン」及「ステアリン酸」及び「グリセリン」
ノ「ト」抱合セルモノニシテ少量ノ「カプリン」及「ア
ル」カ「リ」及「牛酪酸」グリセリン「抱合物」ヲ含ム其他上
記二種乳球ノ他僅カク「上皮細胞」及「粘液球」ヲ含ム此物
ノ含量多キ乳母ノ乳球ニ病ナルノ徵トス血球、白血球、
等ノ存在タルモノハ皆病的ニ因テ生ルモノ也
乳汁中ノ主成分ハ蛋白質、水、乾酪質、乳糖、脂肪、
鹽類等ヲ含塞素成分ハ乾酪質ト蛋白質ニシテ大
亞爾加里ト抱合シテ存ス之ニ強酸類ヲ混キ或ハ放置

母乳成分自乳凝固スルニ至ル迄之ニ乳糖、酸、糖、水、糖、
 由形而ニ乳糖、糖、水、糖、
 母体ニ乳汁ニ糖、糖、水、糖、
 ①八固形分一〇、九乳糖中蛋白質三九、三四脂肪二六、六
 六乳糖四五、六四鹽類一、三八比酪乳及血糖濃度高也
 故ニ脂肪乳中乳糖(乳糖)三三、二及至六、五乳糖中蛋白質
 含ニ産后月々經期ニ從テ減少スルニ合ニ三、二、四ニ以
 下ニ達スルハ稀大ニトス(乳糖)ハ一含有量ハ一定セス
 下ニ達スルハ稀大ニトス(乳糖)ハ一含有量ハ一定セス
 下ニ達スルハ稀大ニトス(乳糖)ハ一含有量ハ一定セス
 下ニ達スルハ稀大ニトス(乳糖)ハ一含有量ハ一定セス

溶解ニ存スルモ其量ハ三乃至三五、六ニ至ルニ至ル
 産后未タ時日ヲ經過セサルニハ尚多量ヲ含有ス是
 乳汁中貴重ノ含窒素物ナリハナリ
 (溶解性鹽類)食鹽、鹽化剝篤亞斯、磷酸、亞爾加里、乾酪素
 二化合物ニ加里及那篤倫アリ其他不溶解ノ鹽類ハ磷
 酸、加爾基、酸化鉄及弗律兒ノ痕跡等ナリ瓦斯ハ酸素、炭
 素、窒素ナリ
 (生理上乳汁成分)ニ感應ヲ起ス諸因母体七情ノ感動、飲
 食物生殖機能等皆種々ノ變狀ヲ現ハス即チ驚愕、憤怒、
 悲歎、苦悶、痛楚等ハ乳汁成分ヲ稀薄ナラシメ乳糖ハ其

量ヲ減少スルニ至ルハ其時乳汁ノ分泌量ハ其
 飲食物完全ナリハ乳汁ノ分泌旺盛ナルモ不充分ナリ
 分泌量及固形成分減少シ飢餓ニ迫ルル乳汁分泌異
 重減少シテ水様ノ乳汁ヲ分泌ス殊ニ乳酪ト乾酪素ノ
 減少最も多シ而シテ乳汁ノ性分中乳汁分泌量ハ食物
 中ノ含窒素物ト同ニ比例ヲ占ムルカ如シ即チ田舎
 ノ乳婦ハ肉食スルモノヨリ却テ多量ノ良乳ヲ分泌ス
 ルヲ以テ証ス可シ其他乳婦月經再來セハ概シテ乳汁
 分泌量減少スルモ其固形分ハ増加ス殊ニ乳酪及乾酪
 素ノ増加ヲ尤モ多シトス之ニ由テ往々乳兒ノ消化不

良ヲ來スヲ目撃セ候又不明ノ原因ニ由リテ乳兒ノ吐
 瀉痛瘧瘵等ノ發症ヲ呈スルヲテ其ノ原因ヲ尋ね候
 藥劑下乳汁ノ關係酒精ヲ母体ニ内服セシムルハ乳汁
 汁ニ麻醉ノ性ヲ賦與シ乳兒ヲシテ麻醉セシムルコト
 リグ氏ハ此關係ヲ檢スル爲メカリチトル酸曹達沃度加
 里黄色血鹼鹽沃度ホルム昇汞阿片莫兒比涅コロラ
 ルヒトラトアトロヒンヲ用ヒタリサリチトル酸曹
 達ハ三〇ヲ母体ニ與ベシニ乳兒ニ毫モ危害ヲ與ヘ
 リシ少量ノ沃度ホルムヲ產婦ノ陰部創面ニ散布セシ
 ニ乳兒ノ尿中ニ其存在ヲ發見セリ又阿片丁幾廿五滴

ナ興テハ乳兒ハ嗜眠ノ状態ト便秘ヲ誘起シ乳兒
 ニ反シ莫爾比温①②③ハ乃至④⑤ニテ與テ此モ乳兒
 ニハ毫モ危険ノ症候ヲ呈セズニホラトルルハ乳兒ハ嗜眠
 ハ内服后四十五分ニテ授乳セシムルルルハ乳兒ハ嗜眠
 或ハ神思不安ノ状ヲ呈スルカ如シ又「ア」ケモニ下砒
 素、石炭酸等モ亦乳汁ニ毒性ヲ賦與スルハ故ニ注意ス
 可キナリ是等ノ点ヨリ或太家ハ乳兒ノ疾病ヲ療スル
 目的ニテ母体ニ藥劑ヲ與ヘシテアリト雖モ敢テ奇効
 ナク奏セサルノミナラス却テ危険ヲ來セシコアリ凡テ
 小兒ノ身体發育ヲ完全ナラシムルハ初年間に於テ榮

養充分ナルニ在リ母乳ハ尤モ適切ナル自然天賦ノ良
 滋品ニシテ萬止ムヲ得サルニテアザサル限リハ他ノ榮養
 品ニ依托ス可カラズ而シテ母体甚ダ虚弱ニシテ授乳
 ニ由テ自己ノ体液ヲ消耗シ萎黃病或ハ肺勞ヲ誘起ス
 此ノ屢々アリ之母子共ニ不良結果ヲ來スモ此ナリ其
 他授乳ノ性質ヲ有スルモ文明進歩ニ際シ女權擴張ス
 ルニ至ラハ世務ニ權與スルハ故ニ身自ニ授乳ノ勞ヲ
 探ルコト難ク遂ニ乳母又ハ他ノ食餌ニ依賴シ間接ニ死
 亡數ヲ増スコトアリ獨逸佛國ノ都會ハ此儻少ナカラス
 我國モ亦社會ノ進歩ト共ニ此害ニ陷ルル弊ヲ防カ

其所以也。衣神當時日本、其乳害上、故以乳害論
 方如キ、生母自又愛兒、其撫育、亦皆人良習、其故ニ
 死數モ亦減少ス、併其見ル、而モ其等社會ニ於テ、尙乳
 母養育ヲ免、其故、其概之上等社流ニ、其虛弱家多、其農
 夫獵人ハ却テ強健ナルヲ認メ、其乳害モ止ニ於テハ
 生産兒一〇〇〇中一歳未滿ニ死スルモノ僅カニ其
 〇、六内消化器傷害ニ因スルモノ亦八分ノ一ニ居ルヲ
 シトラ、ソドモ亦然リ、其市街繁華ノ地ニ於テハ、六、其
 ナ占メ村落ニ於テハ九、八ノ死數ナリ、三トテ、其乳害
 〇、其ニ於テハ粉粥ヲ賞用スルカ故ニ死害數モ亦五〇〇

〇餘ノ多キニ至ルヲトヘルフランケンニ於テハ母乳
 ナ用ユルカ故ニ死數三五〇ナリ、フランスニアルテハ
 三〇〇ノ死亡數ニ、内消化器病ニ由テ、總レシモ五分
 分ノ三ナリシモ千八百七十年ヨリ同七十一年普佛戰
 争ノ際ニハ小兒ヲ他ニ托スル能ハサルノ場合多キヨ
 リ死數ハ一七〇ノ少キニ達セリ
 (授乳ノ難キ母休病疾) 乳腺發育不完全ニシテ乳汁ノ分
 泌ニ乏シキモノ、乳汁分泌ノ甚ク微弱ナルモノ、乳頭ノ欠存
 乳腺炎、乳腺化膿、乳腺硬結、乳腺痛腫、乳腺潰瘍、乳房創傷
 〇由テ出血或ハ劇痛ナルモノ、乳頭陷沒ナルモノ等ハ

授乳ノ難即實驗上骨瘍骨軟化症精神病疥癬全身衰弱
 結核病瘰癧病痛風症等々其類固ノ皮膚癩癧疥癬等
 突發疹病赤痢産褥熱等其母子共ニ不良ナリ其他疾病
 ノ他逸樂虚飾ヲ爲ス或ハ誤惑ニ由リテ授乳其義務ヲ
 棄ル事アリ
 乳兒ノ嘔乳シ難キ病因狼咽複鬼唇膈汎ナリ肺萎縮等
 嘔乳シ難キモノナリ
 上記ノ如ク種々ノ原因生母ノ乳汁ヲ授ル此
 十難キモノ之ニ代用ス可キ乳母或ハ他食餌ヲ撰定
 スルハ必用ノ件ナリ而シテ都府繁榮ノ地ニ自然入管

ノ發達ト共ニ狡猾手段盛ナルカ爲メ種々其詐術ニ
 陷入り慈愛ノ子女ヲシテ空ク黄泉ノ客タラシム若シ
 之ナクモ不良ノ乳汁ヲ與ナル爲メ生涯憂苦ノ裡ニ呻
 吟スル虚弱家トナルモノ多シトス是レ乳汁ト小兒ノ
 關係ノ親密ニシテ必要トスル所以ナリ
 人乳ト獸乳ノ區別人乳ノ成分ハ已ニ前述シタル如ク
 ナレヒ人乳ノ乾酪物ハ溶解シ易ク牛乳汁ハ溶解シ難
 シ今左ニ人乳牛乳山羊乳驢馬乳馬乳等ノ乳中主成分
 ノ比較表ヲ掲ク可シ學文上稱譽スル母乳代用乳ハ驢
 馬及羊乳ナリト雖其産殖甚タ困難ナルカ爲ニ牛乳

或ハ山羊乳ヲ用ユ

	Vait	Keitig	Parofer	Gelag
水	八七、一	八七、四	八九、四	八八、五
固形	一一、九	一二、六	一〇、六	一一、五
蛋白	四、一	三、三	二、八	三、四
脂肪	三、九	三、七	二、八	三、一
乳糖	四、二	四、九	四、三	四、三

	蛋	白	乳	糖
牛	二八、一	二一、四	八、一	四、一
山羊	四六、五	九、四	〇、七	〇、七
羊	五三、四	二、四	〇、九	八
驢馬	二〇、一	八、五	〇、〇	〇、〇
牝馬	一六、四	二、八	〇、〇	〇、〇

乳汁ヲ煮沸スルトキハ性分ニ變化ヲ見ス、雖味ヲシテ酸ヤ不良ナラシム、乳汁ハ酸性ヲ有ス、故モ以テ久時煮ルルハ硫化水素ヲ發生ス之、以テカゼインニヨリ分離スルモノナラシカ、凡テ牛乳ハ腐敗ニ傾キ、易キヲ以テ

「乾酪」或ハ「牛酪」ブツテ、ルバ、ズ「コンヂ」ニスミルタ「ヲ」製シテ貯藏スルモノナリ、而シテ「牛酪」ハ乳汁ヲ靜定スルル液面ニ生スル脂肪層即チ「ラ」上「浮」ヨリ製ス、又器械的ニ乳汁ヲ震盪スルトキハ脂肪凝固シテ新鮮「バ」生ス、其佳良ナルモノハ九十「プロ」セント「フ」脂肪分ト蛋白ノ少量及他乳汁成分ヲ有スルモノナリ、乾酪ハ乳中乾酪質ヨリ製スルモノニシテ、其法種々アレ、牛「胃」粘膜ニ存スル「フェ」ルメント「ト」ラ「フ」フェルメント「ヲ」乳中ニ加フルルハ、乾酪質沈澱スルカ、故ニ之ヲ「濾別」シテ精製ス、其際残留シタル液「ヲ」モルケ「ト」稱ス、コンヂ、デ、ン、ス、ミ

ルク「六」始メテ千八百四十七年ノ製造ニ係リ真空中ニ於テ乳汁ヲ蒸發シ大部ノ水分ヲ除キタル後蔗糖ヲ加ヘテ製ス故ニ乳汁一「リ」タル中甘乃至七十五瓦糖分ヲ要ス現今ハ製法ノ改良ニ準シ蔗糖ヲ加ヘサルニ至レタリ

動物乳異狀乳汁ハ其色味ヲ變狀ニ由リテ食用ニ供シ難キヲ屢々アリ即チ赤色藍白色ヲ呈スル如キハ尤モ食用シ難キモノナリ又味ノ酸味ヲ帶ルカ鹽味ヲ有スルカ如キモ亦注意ス可シ而レモ是等ハ已ニ外觀上其變化ヲ認ルヲ得ルカ故ニ民間ニ於テモ略ホ鑑別シ得

ルモ尤モ危險ニシテ屢々目撃スルモノハ外形ノ變化ヲクシテ性分ニ異狀ヲ呈スルモノナリ

(一) 有毒物若クハ化學的毒物ヲ含有スル牛乳

(二) 病獸ヨリ分泌シタル乳汁

(三) 分泌時ハ佳良ノ性質ヲ有スルモ分泌後有毒物ヲ混スルコトアリ

(四) 牝牛ノ飼養不良ナリ

第一種ニ屬スルモノハ已ニ人乳中ニ論セシ如ク沃度「アシナモニ」砒素汞化合物、石炭酸、「アルカロイド」ヲ混シ分泌スルコトアリ歐洲ニ於テ山羊ニ「ユルヒタン」ヲ與

此山羊ヨリ泌別ニ乳他羊與ニ同シニ中毒
 症ヲ起スヲ見ル上實ニ細心注意ス可キナルヲ其
 第一種ニ屬スルモノハ牝獸ニ屬スル處性或ハ汎發性病患
 因非テ之ニ非分泌搾取セルモノハ不良ナリ英國ニ
 アテハ猩紅熱實布底里發疹登扶斯ハ明ニ乳汁ヨリ蔓
 延セルヲ目撃スリト余實例ヲ引テ示シタル者一千八百
 五十八年エカ、然レドモ氏始メテ實驗セシ以來牛乳ニ
 基ツク可キ八回ノ傳染即チ「チカス」病ノ流行ヲ見タリ
 ト即チ「バル」表ル「氏一千八百七十年十一月メシカル
 多イムス、エカド、ガゼツト」ニ報道シテ曰ク「一千八百七

十年夏季初スル「チカス」病ノ龍動人七家中ニ登扶斯
 流行シテ患者百六十八人ヲ生シ内二十六人ヲ死亡セ
 此患者タル皆一商店ノ牛乳ヲ購求セリタルヲ
 又知一千八百七十三年「チカス」病ノ流行ニ於テ
 知ルルニハ一千八百七十三年一月「チカス」病ノ健全
 ニシテ且又富有「チカス」病ノ場所ニ三十九家「チカス」ニ罹ル
 知ル下アリ然レモ同一店ヨリ牛乳ヲ購求シ外此者ニ
 申三十三家中四十名ノ患者ト共人ノ死亡者ヲ他
 人家ハ他店ニ於テ牛乳ヲ取リタル僅ニ七人ノ患者ヲ
 生セシメ「チカス」病ノ家族中ニハ十五月以來「チカス」病ノ流

行ニタリト牛乳ヲ流行病源タルハ實ニ確實ナル所然
ル又一千八百七十三年七月ト八月ニ於テ英國龍動府
中四ノ相近接セル區内ニ流行ヲ始メ全數一〇三家ニ
感染シタリ其内九十六家ハ同一ノ商店ヨリ牛乳ヲ求
メタリト又一千八百七十年十一月ヲメセツトノ載ス
ル所ニ由レハ英國ニ於テ牛乳ノ爲ニ猩紅熱ノ傳播シ
タルヲ説ケリタルヲルト氏ハ此ノ報道中猩紅熱恢復
期ニ罹レル牝牛ヨリ絞出セル乳汁ヲ需用シタル一家
族ニ同病ノ流行シタルイタリメグトノ地名ニ於テトク
トルセル氏ノ經驗ヲ示セリ

其他眞珠癩ヲヘルズトハ牛乳ヨリ傳播スルヲ多シ
ト大故ニ一回煮沸スルノ後授乳ス可シ而レトモ沸騰
セシムル中ハ「レナナム」分界サルカ故ニ生乳ノ如ク滋
養分ヲ有セスト云フ人多シト雖「フエルスト」氏ハ生
後二ヶ月ヨリ九ヶ月ノ小兒ニ煮沸乳ヲミテ與ヘシニ
尙生乳ヲ用ヒタル小兒ノ如ク一週間百二十五ノ休量
増加ヲ見タリ之ヲ以テ見レバ妄リニ擯斥ス可キキニ
モアラザルベシ

第三種ニ屬スルモノハ牛乳ヲ蓄貯スル爲メ或ハ稀薄
スル爲メ着色スル爲メ制酸劑爲メ汚水、鞣酸、硼酸、次亞硫

酸曹達ヲ混スルトアリ又所置ノ不完全ナルカ爲ニ酸
 酸素或ハ「ナロトキシユ」等ヲ發スルヲ又又
 三貯フル乳汁ニ毒成分ヲ附スルトアリ貯藏ニ當テ速
 生スル所ノ乳酸ハ亞鉛銅及鉛ノ酸化物ヲ溶解シテ
 可溶性鹽類ヲ化生スル亞鉛器ト殊ニ酸ト抱合シテ生
 乳ノ凝固ヲ延滞セシムル故ニ大ニ好テ用
 ェルヲ「ロト」氏及「エ」氏「民軍」衛生成書ニ説ケリ
 第四種ニ屬スルモノハ滋養不給メ爲ニ有要成分ハ欠
 亡テ訴ヘ分泌量モ亦減少シ水分モ從テ過少ナル
 上記四種ノモノハ皆有毒ニテ乳兒保育ニ効テキル

ミテオス却テ有害トナル故ニ宜シク新鮮佳良ナル
 ノヲ撰ラバサル可カラズ左ニ牛乳検査法ニ簡單ナル
 モノヲ畧説ス可シ
 牛乳検査法
 上述ノ如ク牛乳中屢々水澱粉護膜穀類粉末ヲキスト
 リ「膠質」ヲ混シ防腐制酸ノ目的ニテ「ナロト」酸「礬
 酸」ヲ混シ酸性ヲ中和スル爲メ重碳酸曹達次亞硫酸曹
 達ヲ混和スル
 (簡單検査法)異重検査ニシテ之ニ用ユルモノハ「ナロト」
 ト「デ」シ「ナ」ト「ル」檢乳器ナリ之ヲ使用スル際注意

不可キハ平均温ヲ保ツニアリ市間販賣スル乳ハ三〇
 二九乃至一〇三三ノ異重ヲ有スルカ故ニ温乳器ニ十
 九度乃至三十三度ヲ示ス此度ヨリ超過スルモノハ飲
 用ニ供シ難シ
 乳汁中「ラクトン」檢定法之ヲ行フニハ「クレンモヤートル」ヲ
 要ス此ノ器ハ整度ヲ劃セル圓柱ニシテ先ツ計測不可キ
 乳ヲ零点ニ達シ十度乃至十五度ニ二十四時間靜定ス
 ルハ乳汁上表ニ脂肪集積シテ(脂皮)即チ「ラクトン」ヲ生
 ス此ノ皮ノ厚サ尋常牛汁ニアリテ八十乃至十五「プロ
 セント」ナリ又牛「ラクトン」ヲ除去シタルモノハ五乃至六

「ラクトン」モ「シ」ニシテ此ノ多少由來檢定同時ニ異重
 檢査モ亦必要ナリ即チ「ラクトン」ヲ以テ「ラクトン」ヲ除キ異重
 計測始末計測及此異重ト比較ス良乳ヲ選ビ此度半
 乃至三度半ノ異重ヲ增加ス故ニ檢乳器ノ度ハ三十一
 度半ヨリ三十六度五分トナシ若シ此ノ異重ニ度半以
 下ナルハ未決混シテ此徵表ハ然レモ注意セテ此不
 正ヲ免ルニ乳ノ器ヲ選ス
 乳汁中脂肪ヲ計測法極便利ナルハ「メクス」氏ノ
 法ニシテ先ニ檢定ニ定量ノ乳汁ヲ採測之ヲ加鹽濾汁
 (依的兒)ヲ加鹽強多攪盪可其膏類ヲ脂肪依的兒中

ニ溶解シ特別層ヲ生ズ故ニ其異重ヲ計ルルハ依的兒
 異重ヨリ重ク純粹ノモノヨリ小輕シ此異重ヲ測ニ由
 テ檢定スルモノナリ但シ之ヲ檢スルニハ一定ノ「乳」
 不^レ以^テ「氏」入器ヲ要ス
 「乳汁異物検査」乳汁五十立方センチメートルヲ五倍^ノ
 水ヲ混シ是^レヲ蒸發スル^ト後更ニ亞爾簡兒ノ少量ヲ
 加ヘテ濾過シ其濾液ヲ又蒸發全量^ノ半^ニ至^ルニ
 此際若シ亞爾簡兒性反應ヲ呈スルハ大概炭酸加里ヲ
 有スル^トヲ知ル可シ又多量ノ沃度液ヲ加フルニ澱粉
 ヲ混スルモノハ藍色ヲ呈ス此^ノ殘液^ヲ尙^ホ蒸發^シ亞

爾簡兒ヲ加^スル^ト時^ハ澱粉^ヲ生^ズ是以^テ護謨亞爾簡兒在
 スル^ハ徵^ヲ知^ル可^シ又^ハ半^ニ至^ルニ
 「撒里失兒酸及鹽類」ヲ檢スルニハ乳五十立方センチメートル
 下^ニ於^テ沸騰^シ稀^薄硫酸^ヲ少量^ヲ加ヘテ濾過シ其液ヲ蒸
 發^シ五分^ノ一^ニ至^ルニ依^的兒^ノ加^スル^ト撒里
 失兒酸^ハ依^的兒^中ニ溶^ル依^的兒^ハ揮發^シ易^キ故^ニ
 蒸散^シ撒里失兒酸^ハ殘留^ス之^ニ一半^ノ格魯兒銨液ヲ
 加^スル^ト美^麗赤^色ヲ呈^ス若シ膠質^ハ混^ズル^ト
 之^ヲ煮^沸シ濃厚^ニシ^テハ湯^乙樣^ニナル^ト顯^微鏡
 下^ニ於^テ檢^スル^トハ良好^ナ牛乳^ハ大小^ノ脂肪

球ニ由テ充實セラルル其廿一朝夕被混種其本小腸腸
 球間ニ空隙ヲ生テ澱粉ヲ以テ澱粉特異ノ細胞遺孳
 諸動物ノ腦質ヲ混雜シテ其星神絲織維或ハ神經細胞
 ヲ發見スル腐敗水ヲ混スル諸種ニテハ其發見ノ
 其他最近ノ報告由シテ「氏」尋常滴量計測以
 テ攝氏十五度ノ蒸餾水ノ滴數計同量同温ノ乳汁測滴
 數トテ比較スルニ其良乳ニハ滴數廿三廿四廿五
 又世及滴數算ニテ蒸餾水ノ唯廿滴ニ過キテ故
 ニ同氏ハ廿三滴以下ノ牛乳ハ不良ナリトセリ
 凡シ此ノ如ク検査法ヲ行ヒテ其良乳ヲ得ルニテ其母乳

ニ代用スルニ得可シ即チ乳温ハ常ニ体温ニ等シ
 シ又三十五度ヲ以テ極度下ニ生後第一日ニハ二倍
 水ヲ加テ稀釋セシメテ用ヒ夫レヨリ十五日間ハ牛
 乳ト水トヲ各等分ニシテ用ヒ爾後第二ヶ月ヨリハ牛
 乳四分ノ三且水四分ノ一ニ和シ第四ヶ月ヨリハ稀釋
 セサル純乳ヲ用ヒ甘味ヲ與フ本且ハ乳糖ヲ以テス其
 ノ量大約ニ父ノ乳生後六ヶ月乃至八ヶ月ハ牛乳
 ニテ養育スルニ其害トシテ若シ其性ハ生乳ヲ得ル
 下ニハ上記セシメシテ或ハ下條ニ記載
 セル「氏」トシテ「氏」乳兒煎汁及「氏」乳ノ小兒

粉ヲ用ユ「モンデ」又「昇天糖」等三種「ナリ」皆「シ」又「不」國
 於「天」善「良」之「牛」乳「ニ」製「スル」モ「不」實「用」不「善」之「用」者
 ル「ヤ」十五倍「ノ」温「湯」ニ「溶」解「シ」漸「ク」成「長」ス「ル」ニ「從」テ
 水「量」大「減」ス「可」シ「此」全「ク」失「失」之「白」色「糖」稠「ニ」不「凝」固「分」
 子「キ」大「品」ト「シ」黃「色」不「モ」入「ル」不「良」カ「ル」ニ「其」
 「メ」固「ク」ト「シ」氏「乳」兒「養」汁「ハ」小「兒」甚「ク」惡「厭」シ「且」以「之」
 堪「ヘ」不「シ」テ「嘔」吐「或」ハ「下」利「ヲ」發「ス」好「味」ニ「然」レ「モ」學
 識「上」婦「乳」亦「極」ニ「近」似「セ」ル「用」之「共」リ「ニ」十五「日」間「ハ」十
 「子」ス「ル」氏「小」兒「粉」亦「極」ニ「實」用「ス」可「キ」有「之」カ「リ」其「他」
 婦「乳」之「代」用品「或」ハ「副」食「物」ト「シ」天「探」用「ス」可「キ」亦「諸」般「之」

哥「喜」類「藥」類「肉」藥「汁」等「ハ」吾「國」ニ「於」テ「實」用「セ」ス「肉」
 藥「汁」ハ「牛」肉「或」ハ「鷄」肉「ヲ」用「シ」初「メ」鹽「類」及「ビ」蔬「菜」ヲ「加」ヘ
 後「砂」糖「ヲ」加「シ」稀「釋」ス「可」シ「時」ト「シ」テ「肉」藥「汁」ニ「牛」乳「米」
 及「大」小「麥」粉「卵」黃「ヲ」和「ス」ル「ト」ア「リ」麥「酒」モ「砂」糖「ヲ」加「ヘ」稍
 「ヤ」甘「味」ヲ「附」ス「ル」ハ「消」化「器」衰「弱」ノ「小」兒「ニ」効「アリ」ト「ス」而
 「シ」凡「テ」小「兒」粉「ヲ」以「テ」乳「ニ」代「用」ス「可」カ「ラ」ザ「ル」ハ「リ」ツ
 「テ」ル「ス」ハ「イ」ン「及」「ユ」ロ「ウ」ホ「ン」氏「ノ」証「明」ス「ル」所「ナ」リ「同」氏
 等「ノ」試「驗」ニ「據」リ「テ」初「生」兒「ノ」唾「腺」及「胰」腺「分」泌「液」ハ「三」ヶ
 月「ニ」至「リ」其「始」メ「テ」糖「化」酸「酵」素「ヲ」含「ム」ル「ヲ」含「ム」ル
 ニ「シ」テ「初」メ「三」ヶ「月」ハ「澱」粉「ヲ」與「フル」モ「之」ヲ「糖」化「吸」收「ス」

此可能時又之天類ヲ障害夫被ハルモ之ヲ辨別乳
 乳獸乳ハ其成分大ニ異ニシテ人乳ニ含ム所名蛋白質
 自其獸乳異ナリ「乳」ニ「酪」素ヲ接スルニ細玉大
 雲霧ヲ形成スル雖牛乳ハ之ニ反シテ大塊片ヲ
 化スルモ少ク其其他母乳ハ牛乳ニ比シテ多量ノ乳
 糖ヲ含ミ且三十八度肉外程一定温ヲ具成テ以テ消
 化ヲ害スル事早夫牛乳モ其搾取時ハ牝牛大体温解
 有テ雖運搬ニ於テ冷却シ人下ニ於テ温ヲ與テ以テ
 分解シテ乳酸ヲ生シ却テ消化ヲ害スル事下ニ於テ
 乳ノ分泌乳ノ分泌ハ產婦ノ乳腺ニ於テ分泌されシ

知ルニ雖唯ニ乳婦ニ於テ探驗新書ニ於テ至幼少高
 老ト夫ハ時ニシテ之ヲ分泌スルハ故テ人態
 由テ乳ヲ區別スルノ左ニ如シ「乳」ノ分泌
 (一) 初生兒乳(ラツク)ヲナトールルハ男女共ニ第一ノ呼
 吸三四五年ノ終リニ分泌シ乳球及「乳」ノ球ヲ
 成ル其大ニ〇三ニシリメリルハ分泌少量ナレハ濃
 稠ニシテ透明灰白色若シテハ深黃色ヲ帶ヒ分泌多量
 (二) 生熱期乳(ラツク)アツルトールムハ婚嫁期ニ分泌シ殊
 ニ初生兒ノ初期ニ於テ透明或不帶白色ノ鹹液ヲ分泌シ

初産婦ニ最數多乳球及「五」乳球成分
 (一) 乳球成分
 (二) 乳球成分
 (三) 妊婦乳(乳)成分
 (四) 産婦乳(乳)成分
 (五) 授乳球(乳)成分
 其成分は、
 ① 糖質
 ② 蛋白質
 ③ 脂肪
 ④ 水分
 ⑤ 灰分

凡テ産后日數變經ルニ從テ其成分ノ量ヲ異ニシ左ニ
 其ノ表ヲ示ス

成分	分娩后第四日	分娩后第九日	分娩后第十二日
水分	八七・八五	八八・五八	九〇・五八
固形分	一二・一五	一一・四一	九・四一
糖質	三五・三三	三六・九一	二九・一一
蛋白質	四二・九七	三五・三二	三三・四一
脂肪	四一・一八	三三・五四	三一・五四
灰分	二・〇九	二・〇九	二・〇九

以上論述ナル者、乳球ノ成分及性質、良否、且、人乳

ニ代用之可キ爲要ノ乳汁及人工乳人工食餌等ヲ說明セ
 ル者ナリ以下哺乳ニ大關係ヲ有スル乳房及乳腺ノ
 解剖的造構等ヲ說明ス可シ乳房ノ解剖的說明ス可シ
 乳房 (Mammae) (Glandulae Lactiperae) ハ高等動物ニ固有スルモノ
 ニシテ此腺ノ分泌液ヲ以テ嬰兒ヲ養育スルモノナリ
 而シテ此腺ノ最モ必要時期ハ婦人妊孕機ニシテ此際ハ
 腺ノ最モ發育增大セリ此腺タル哺乳動物ニ
 於テ素ク大抵皆下腹部ニ位スト雖モ猿及人類ニ於テ
 前胸部ノ兩側ニ位セリ凡テ脊推動物ノ第一種屬ニ
 屬スルモノハ皆乳腺ヲ具有ス是レ哺乳動物ノ Mammaria

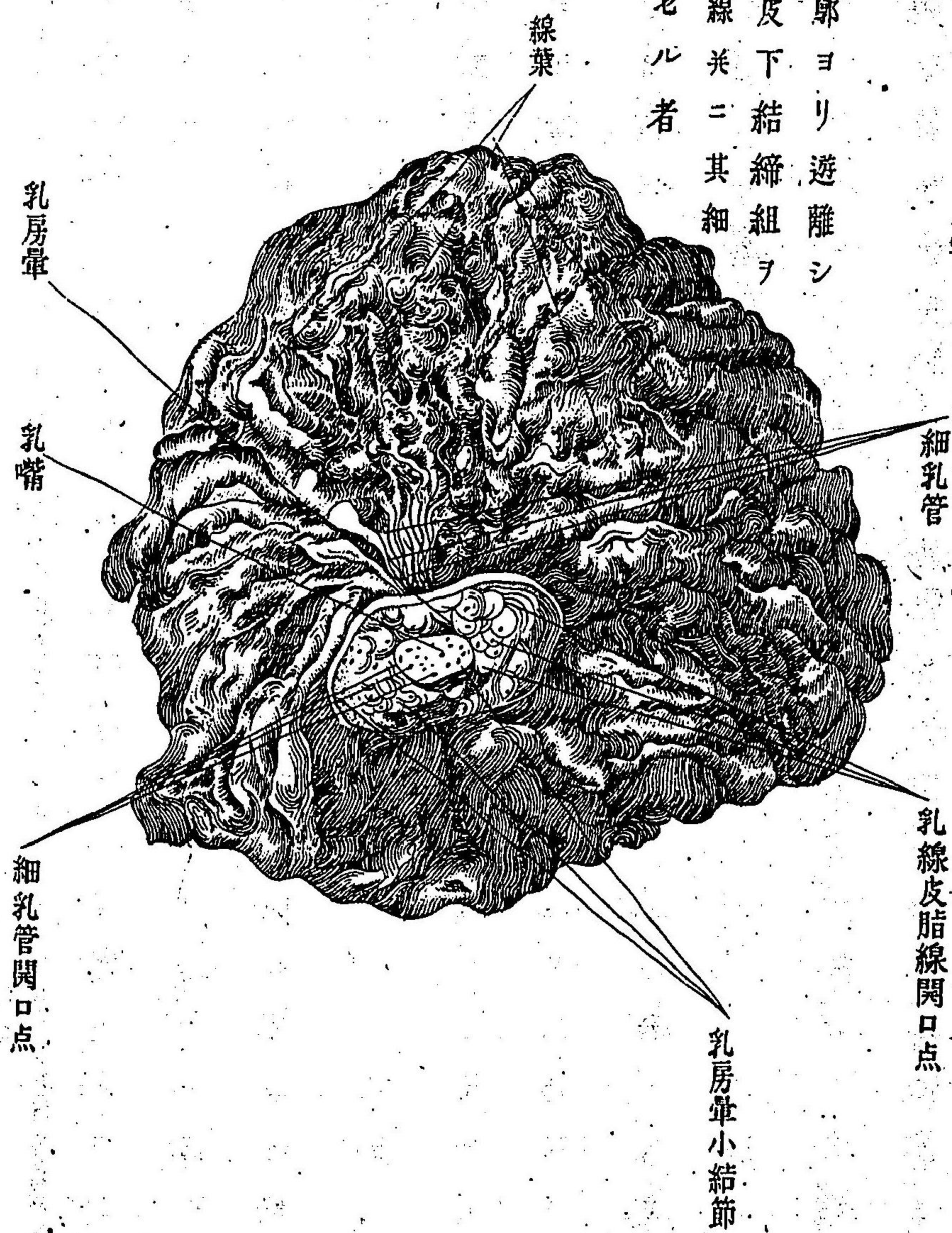
ノ名稱ヨリ所以ナリ他ノ種屬ニ於テ此腺ヲ有ス
 ル者ハ相次ニニニニニニニニニニニニニニニニニニニ
 (乳房) 此腺ハ左右大胸筋ノ上部第三肋骨ヨリ第六
 肋骨迄ノ間ニ縱列胸骨ニ併行スル所ノ縱溝(乳溝)ヲ以
 テ左右兩房ヲ區分シ乳房ハ半球狀ナリ
 大小輕重ハ生活ノ有様風土稟賦年齡及体格ニ由リテ
 差違アリ春期發動スルニ於テハ少シク發育シ妊娠ス
 ルニ至ラハ發育完全トナリ老人ニ至ラハ再ヒ萎縮變
 小前チ於此ニ於テハ乳管ハ乳管ノ管ハ乳管ノ管ハ乳管ノ管
 (乳管) Papillae Sphaericae ハ乳房ノ最モ隆起セル正申圓形突

起部ニシテ知覺最モ鋭敏ナリ故ニ些少ノ刺戟ニ由
 テ直ニ勃起硬固トナル凡テ各人乳房ハ少シク外方ニ
 傾ケリ
 (乳頭及乳房量) *Prothel. Mamilla* ハ淡紅色或ハ茶褐色ヲ呈ス乳
 頭ハ隆凸スルアリ或ハ小窩中ニ陷没スルアリ其部ハ
 常ニ皺襞ヲ有シ皺間皮脂腺開口シ且乳頭ノ頂ニ十六
 致至二十箇ノ乳腺排泄管開口ス小女ノ乳房量部ハ尤
 モ美麗ナルハ蒼微色ヲ呈スト雖モ受胎后第二月ニ至リ
 ハ漸々膨大シテ暗黒色トナルモ離乳時ヲ過クレハ其
 色再々消褪シ其部ノ皮脂腺ニ哺乳時ニ至リ變本ス

而シテ此以分泌液一種ノ脂肪質ニシテ哺乳際外皮
 破損傷ヲ妨禦スル効アルモノトス乳頭ハ兩側共ニ異
 同ニ下雌乳哺乳過多ナルハ増大スルモノナリ
 乳腺ノ大小ハ腺ノ固有組織ノ發育如何ニ由リテ周圍
 ナ被リ脂肪結締織ニ大ナル關係有スルモノナリ
 (乳腺) ハ葡萄狀腺ニ屬スル構造ナリ雖モ許多人葉體
 區分シ難シ是ニ腺質ノ基質結締織連絡互ニ相交通
 故ニ他ノ腺体ノ如ク各小葉ヲ區分ス可キ中隔
 所有セザルナリ
 腺質ヲ被包スル脂肪ヲ保持ス

此為乳管葉間之空隙別作大脂肪ヲ以テ充實セリ其外
 面葉狀ヲ呈スルモノナリ若シ皮下結締織及脂肪ヲ
 欲知ヌルハ淡紅色ニシテ其質固ク圓形ヲ帶シ前扁
 扁平ニシテ中央肥厚ク其質軟弱ニシテ一層ニ
 (乳房)ハ無數ノ正葉ヨリ成立シ其葉細分ク小葉
 ナリ乳管脈管結締織大以テ束ヲ成シ其極微又小葉ハ
 腺胞又聚簇ニシテ口内細乳管又小枝別ニ開ル此管相連
 同大管ヲ成ス其狀態葡萄狀腺ト異ナルヲモテ下圖ノ
 如シニ示セラルルモノナリ
 乳腺排泄管(乳管)及細乳管 (Lactiferous ducts and Galactophores) 無數樹枝

乳房ヲ胸廓ヨリ遊離シ
 皮膚并ニ皮下結締組ヲ
 截除シ乳線并ニ其細
 乳管ヲ示セル者



狀分岐ヨリ大體大約十六條乃至廿條稀ニ廿四條ヲ算
 スルコトアリ此管乳頭ノ根底ニ向テ漸々輻輳シ乳頭
 暈下ニ至レハ各自擴張シテ壘狀ヲナシ所謂乳竇則
 細乳管壘狀部 *Rimus lactis Sacculus lactiferus* ナナス之レ乳汁ヲ貯
 留スル部ナリ然レモ各管相吻合スル所ナク乳頭ノ基
 底ニ至レバ再ヒ狹小トナリ多少迂回スルノ后遂ニ乳
 頭ノ頂上ニ至リ二箇乃至三箇ノ細小孔ヲ以テ每離襞
 部ニ開口ス細乳管ノ狹小トナリ乳頭ニ達スル部ハ其
 未タ壘狀ナリルニ比スレハ細小ナリ且レ此細
 乳管ハ妊娠中及分娩后ハ充分發育スルモ他時期ニア

腺管ハ著明ナリ
細乳管ハ壁ハ彈力纖維ヲ混シタル結締組織ヨリ成リ
平滑筋纖維ヲ欠如ス此管ノ末端ニ攢簇連絡セル葡萄
萄狀胞即チ末球ハ結締織極メテ薄弱ニシテ無組織
内層ヲ看取ス可キニ至ル
細乳管及小胞即葡萄胞ノ裏面ヲ被フ所ノ圓柱上皮ハ
高ク挺出スルカ故ニ其腔間ヲ狹隘ナラシム而レテ此
腔ノ内徑ハ妊娠時ニ於テハ頗ル廣濶トナリテ乳汁
貴要成分即チ乳球ヲ以テ充盈ス而シテ此乳球タル腺小
胞内ノ上皮細胞ヨリ製造セラレテ此細胞破壊スル

由テ細乳管中ニ遊離スルモノナリ
初生兒ハ乳腺ハ後來數枝ニ分岐ス可キ主幹ニ一ヲ據
狀部アリ又細乳管ノ末胞ハ生殖器ノ充分發育セル婦
女ニ於テ初メテ發育スルモノトス而シテ婦人已ニ月經
期ヲ畢ルニ至ラバ其乳腺漸々消耗機ヲ起シ尙高老ニ
至レバ只薄弱ナル結締織板ヲ留ドメ其内ニ存スル末
梢胞ハ殆ント消滅シ且衰微レタル細乳管ハ螺旋狀ニ
行走シ盲端狀ヲ成シテ終ルヲ目撃ス乳頭及ヒ乳房
ハ平滑筋纖維ヲ具有ス而シテ乳頭ニアリテ縦走及環
狀筋纖維網絡ヲ形成ス細乳管ハ此網絡眼ヲ貫穿シ

乳頭之組織 此環狀纖維若之器械的刺戟 達
 へ 乳頭之組織 乳頭之勃張 又此之際 縱行纖維
 管刺戟 所 故ニ 乳頭 硬固 此係用ハ 嬰兒
 哺乳ニ 頗ズル 便 其ノ 勃起 細乳管
 直開キ 乳汁ヲ 射出 此筋纖維叢 內 乳房暈ニ 於
 乳頭及 乳房暈ノ 暗黒色ヲ 呈スルハ 皮膚
 氏粘膜 下層ニ 色素ノ 集積スルニ 係ル
 乳動脈(乳動脈) 鎖骨下動脈ノ 分岐(Arteria Mammaria Interna
 及 胸下動脈(Arteria Axillaris) 來リ(又 肋間動脈ノ 一分モ

乳頭(其血管) 腺葉胞ヲ 纏絡ス 殊ニ 乳頭中ニ 在テハ
 陰莖海綿体ノ 如ク 多ク 彎曲シ 勃張若クハ 収縮ヲ 助ク
 (靜脈)ハ 最モ 發育シ 乳房暈ニ 於テ 聚集シ 乳頭基底ヲ 圍
 頭 此輪ヨリ 大枚分
 夫發シ 血液ヲ 此腺ノ 周圍ニ 送リ 腋窩靜脈 內 乳房靜
 脈ニ 終ル
 (乳管) 鎖骨下腺ニ 連ルアリ 或ハ 大胸筋ノ 下緣ヲ 傳
 リ 腋窩腺ニ 走ル 或ハ 其一分枝 胸腔縱隔 內 乳管ニ 連
 結ス

(神經)の第二ヨリ第六ニ至ルノ肋骨神經及膈神經叢ヨリ來ル其他鎖骨下交感神經等ヨリモ亦來ル但シ腺固有ノ神經(分泌神經)ニ至リテハ未タ詳カクテラズ哺乳時聞ニ在ルテハ乳腺膨大シテ腺胞及細乳管モ共ニ大サヲ増シ乳汁ヲ其内ニ充填ス血管モ頗ル増息シ且シ乳頭及乳房暈モ亦増大ス

乳母ノ檢定

(乳母)ノ生母ニ代リテ人ノ愛兒ヲ囑托サルノモノナルヲ故ニ自己モ亦義務ノ爲ニ篤實ヲ旨トシ來ノ不正ノ養育法無梅毒ス可カク殊ニ依托スル生母モ亦自ラ

慈愛スル所ノ小兒ヲ托スルモノナルカ故ニ精密ニ其體性性質ヲ勘査スルハ必要ノ件トシ今左ニ其必要項目ノ概略ヲ記セシ

(一) 乳婦ノ年齢ハ二十年乃至三十年ヲ良トス

(二) 乳汁ノ新舊ニ就テハ實母ト乳母トノ出產時日相去ルモノ遠キニ過キサルヲ要ス乳母ハ却テ二三週或ハ四五週間早キヲ要ス且乳母ハ二回出產ノモノヲ良トス

(三) 體質健康ニシテ親戚ニ遺傳病ナキヲ良トス

(四) 傳染病ヲ有セサルモノヲ撰ズ可シ

- (五) 乳房 脂肪過多ナルス強實ニシテ彈力アリ怒張適度ニシテ乳頭最好ク壓迫ニ由リテ乳汁線狀ニ迸出スルモノヲ良トス
- (六) 乳房 創傷皮膚病ナキヲ撰ブ可シ
- (七) 乳母 顔面ノ異狀ヲ檢ス可シ
- (八) 齒牙 入良否齒齦ノ健全ヲ檢ス可シ
- (九) 頸部 水脈腺ヲ檢ス可シ
- (十) 生殖器 檢査モ必要ナリトス
- (十一) 体 細長ナルモノヲ良トス貧血不消化病ニ患ハズ

- (十二) 乳母 充分榮養食餌ヲ食ス可シ
 - (十三) 乳母 生兒ノ發育如何ヲ見ルモ亦必要ナラトス
- 今之が必要項目ヲ表ニ作ルルキハ左ノ如シ
- 住地
 - 職業
 - 族籍
 - 姓名
 - 年齢
 - 配偶
 - 二三代前系統
 - 既往健否
 - 疾病ノ狀況
 - 遺傳ス可キ血族疾患
 - 婚期年齢
 - 月經初見期年齢
 - 分娩度數及小兒健否
 - 分娩後經過日數
 - 体格
 - 精神模樣
 - 脂肪多寡
 - 脚形狀
 - 口腔檢査
 - 嗜好品
 - 平常食品有様
 - 乳房形狀
 - 排乳有様

頸部及腺 皮膚病有無

皮膚色澤

生殖器検査一般

小兒死亡原因

(一) 先天性虚弱 是レ生母强健ナルモ兒自ラ柔弱ナル

アリ然モ多クハ双親ノ榮養不良或ハ妊娠經過中ノ不

攝生ニ由ル者ナリ バイエルン 名地ニ於テハ初生兒一〇

〇人中四五ハ先天虚弱ニ由テ 露 東 プ ロ シ ヤ 名地ニア

リテハ六〇 オ セ ン ニ ア リ テ ハ 七 〇 ノ多キニ達シ各

地大ナル差異アルハ皆是レ一定ノ原因ヲ有スルナル

可シ或ル地ニテ女工ノ分

婉前後各六週間ノ休業ヲ許シタルニ太ニ小兒ノ先天

虚弱ニ因テ死亡ノ減少ヲ見ル

又異種ノ人種ヲ結婚セシムルトモ小兒死亡數

増多スト云フノ説アリモ是レ全ク哺育ノ如何ニ關係

スルカ如シ

「シユウイグ」氏ノ經驗ニ據レバ「ハ」デンノ東部ナル「ゲ

ル」ニア「人種ハ三十四「プロ」セント」ノ死亡數ヲ示シ西

部ナル「ケルト」及「ヒ」ハスキ」人種ハ却テ二十「プロ」セン

「カ」呈スルト云フ甲府ニ於テ死亡數ノ斯ク多キ母

乳ヲ要スル養少ク且哺乳間短クシテ粗末ナル小兒

辨夫以天滋養之當心三由將利於心如之又養之天小
 人種及「アム」六「人種」之利也及「アム」六「人種」
 此「アム」三小兒死亡數大夥多其處ハ是レ又外主トシテ
 養育ノ不適當ニ關才心ニアルハ是レ又外主トシテ
 「アム」六「人種」五「人種」則チ高斯加人種蒙古人種
 馬來人種「エナナ」人種「アメリカ」人種相互ニ結婚シタ
 其成績如何ナル可キヤ白哲人カ本邦婦人ニ
 産養シタハ小兒或ハ本邦人カ西洋婦人ニ嫁養シタ
 産養シタハ小兒又歐羅巴人カ亞米理加人ト婚シテ生シタル
 小兒其繁殖未タ其良否ヲ判別スル能ハカト述ベ

然ハ血族結婚相亦然然ハ總テ夫或婦ニシテ
 遺傳病ヲ持リ且其ハ産兒健全ナラズトシテ夫或婦
 (二)先天性疾病 癩病結核瘰癧梅毒佝僂病萎黃病貧血
 病ノ如キハ皆其小兒ニ遺傳シテ死數ヲ増殖シタル
 (三)故意ニ生兒ヲ殺ス是レ私生兒ヲ多ク産スル地ニ行
 行ハルルニ多シトス我國ニ於テモ亦少ナシトセズ「ベ
 四」氏ノ調査タル所ニ由レバ凡テ分娩后ニ乃至
 四「氏」ノ調査タル所ニ由レバ凡テ分娩后ニ乃至

四故意ニ乳汁ヲ與ヘテ此ヲ乳質ニ無情ト稱シ去ス
 可シ故ニ節シテ道義ニ訴ヘテ姦通ノ不利ヲ示シ悟ル
 料ナル可カキト云フ
 四外氣ニ關係シテ四時氣候ヲ變換シ小兒死亡數ヲ大ニ
 三關係ナクシテ氣血ヲ養フニシテ又必要ノ項目タル夫レ胎
 兒ノ母体内ニアルヤ四十周常ニ母体ノ血温ノ爲メニ
 暖メテ一朝夕月滿テテ出產スルニ至ラバ直チニ外氣
 之寒冷ニ接スルモテ皮膚ニ初生兒ノ皮膚
 表面ニ比較上廣大ニ熱散ルガ故ニ温ノ消失亦從
 テ大ニ速シキ即チ分娩后直ニ直腸ノ温ヲ測觀ニ三十

七度五分乃至三十七度八分ナリ其皮表ニ沈着セル乾
 酪様脂ヲ除去スルガ爲メ温浴ヲ命スレバ直ニ沈降シ
 テ三十七度或ハ尙以下ニ達シ后十日間ハ三十七度三
 五乃至三十七度六〇ノ間ニ昇降スルベシトス
 グ氏又泣號ノ際ハ尙ホ多少昇騰スルモノトス而シテ小
 兒期ヨリ春機發動期ニ至ル迄ハ〇・二度ニ減シ五十歳
 ニ至ルモ亦然リ六十年ニ至ルハ体温却テ昇騰シ八十
 才ノ老人ハ初生兒ト同等ノ体温ヲ現ハス其晝夜ノ差
 ハ左表ノ如シ

時間	職者	ペーレンス氏	デッセル氏	ハルマン氏	ギールス氏	ケニルケンセル氏
午前五時						三六、七
六時						三六、七
七時		三六、六八				三六、七
八時		三七、一六		三六、八〇	三七、〇八	三六、八
九時						三六、九
十時		三七、二六		三七、三六	三七、三三	三七、〇
十一時			三六、八九			三七、二
正午十二時		三六、八七				三七、三
午後一時						三七、三
二時						三七、三
三時		三七、一五				三七、四
四時						三七、四
午後五時						三七、五
六時		〇	三六、八三		三七、二九	三七、五
七時		三七、四三	三六、五〇	三七、三一		三七、五
八時						三七、四
九時		三七、四三				三七、四
十時					三七、二九	三七、三
十一時		三七、〇二	三六、七二	三六、七〇	三六、八一	三七、二
十二時						三七、二
午前一時		三六、八五	五六、四四			三七、〇
二時						三六、九
三時						三六、八
四時		三六、三一				三六、七

午後五時		四七、四八	四七、〇五	三七、三二	三七、四三	三七、五	三七、五
六時		〇	三六、八三		三七、二九	三七、五	三七、六
七時		三七、四三	三六、五〇	三七、三一		三七、五	三七、六
八時						三七、四	三七、六
九時		三七、四三				三七、四	三七、六
十時					三七、二九	三七、三	三七、四
十一時		三七、〇二	三六、七二	三六、七〇	三六、八一	三七、二	三七、三
十二時						三七、二	三七、三
午前一時		三六、八五	五六、四四			三七、〇	三七、一
二時						三六、九	三六、七
三時						三六、八	三六、七
四時		三六、三一				三六、七	三六、七

凡テ初生兒ハ低温ニ向テ頗ル鋭敏ノモノニシテ冬季ニ至レバ能ク呼吸器病及ヒ瘧性諸症ニ由テ斃ルモノ多シ然レモデンマルク國ノ統計學者ウエスタルカールド氏ノ調査ニ據レバ一千八百八十一年ニ於テ生兒一〇〇人中一才ニシテ死スルモノ八六五才以下ノモノニシテ死スルモノ一二二ナリシト云フ又イスタンド名地ノ死亡數二九五六ヲ占ムルハ母乳ヲ以テ養育スルコト少ナキニ由ル可シ低温ニ於テハ初生兒ノ初週ニ侵スモノ最モ多ク該兒稍ヤ長スルニ至レハ三月ヨリ夏季ニ多シ二年ニ至ラバ又低温ニ銳應ス其夏期

ニ死亡數ノ增多ナルハ夏季永クシテ空氣高温トナレテ大ニ乾燥スルニ由ル且夜間冷氣ヲ徵セサル砂地ハ大ニ小兒ノ健康ヲ害ス例令ハ北亞米利加ノ内地グラデングブルグ名地ポーゼン、ニトタルシユン、シモン、ブ、ウエンス、西班牙ノ内地ニ於ケルカ如シ之ニ加フルニ人家稠密ニシテ不潔ナルトキハ死亡數増多ス例令ハ冬三ヶ月ト夏三ヶ月ヲ於ケル哺乳兒ノ死亡數ハベルリン府ニテハ一ト八〇、フレイメンニア、リテハ一ト一、五ノ比例ナリ又生計ノ不良ナルモノハ富者ヨリ死亡數ニ倍ナリ今下條ニ於テ千八百七十七年獨逸各町

雙小兒死亡月表

正、月、表、各、町、小、兒、死、亡、月、表、比、例、の、由、り、八、高、津、に、一、表、に、示、す、如、く、

町	一月	二月	三月	四月	五月	六月	七月	八月	九月	十月	十一月	十二月
三浦	六三	六六	二二七	一三九	九二	七七	〇七	七五	七六	九七	七七	七六
岩手	六七	七〇	一五〇	二二二	一五五	一五五	一五五	一五五	一五五	一五五	一五五	一五五
茨城	六六	一〇二	二四〇	三一二	一五五	一五五	一五五	一五五	一五五	一五五	一五五	一五五
栃木	六六	七〇	一五〇	二二二	一五五	一五五	一五五	一五五	一五五	一五五	一五五	一五五
群馬	六五	七三	二二五	三二五	一五五	一五五	一五五	一五五	一五五	一五五	一五五	一五五
千葉	六八	七二	二四〇	三二五	一五五	一五五	一五五	一五五	一五五	一五五	一五五	一五五
東京	一一四	一一六	二四六	四一四	二二二	二二二	二二二	二二二	二二二	二二二	二二二	二二二

大阪	九九	八	二一	三九	四四	四五	四二	二二	二二		
京都	一三	四	一〇	三一	〇	六	七	五	一三	六	九
神戶	一六	二	二四	二	三〇	一	四	九	二	五	九

又、榮養ノ關係、本條ハ尤モ本論ニ大關係ヲ有スル者ニシテ、母乳ノ必要欠ク可ラサルハ敢テ喋々ノ辨ヲ俟

ハ、西、洋、ノ、文、物、輸、入、シ、來、ル、ト、同、時、ニ、又、タ、女、權、ノ、發、展、ニ、伴、フ、テ、乳、母、及、他、ノ、代、用、乳、ヲ、用、ス、ル、ノ、惡、風、ヲ、禱、

ラ、ス、テ、防、禦、ス、ル、ハ、今、日、ニ、ア、リ、今、一、千、八、百、七、十、九、年、ニ、於、テ、一、才、未、滿、ノ、小、兒、死、亡、數、ト、榮、養、ノ、關、係、ヲ、揭、ク、レ、ハ、一、目、シ、テ、其、他、食、餌、ノ、否、チ、知、ル、ニ、足、ル、可、シ、

榮養種類	四五月六月七月八月九月十月十一月十二月合計											
	四月	五月	六月	七月	八月	九月	十月	十一月	十二月	合計	合計	合計
母乳	一六五	一六六	一八一	二二七	二四〇	九六九						
混合乳	八八	一〇三	三三七	四二一	三三三	二六二						
榮養種類	四	五	六	七	八	九	十	十一	十二	合計	合計	合計
人工	一九三	二三三	七〇九	八六七	一六九	二五九一						
合計	四四六	五〇三	二二七	一四九五	一一五三	四八三三						
又千人中榮養ノ種類ニ由テ左ノ死亡數ヲ徵ス	<p>正榮養ノ種類ニ由テ左ノ死亡數ヲ徵ス</p>											
榮養種類	發育上等			全中等			全下等			一年ノ死數		
產	二母	乳	六二〇	一六〇	一九〇	二二一	二一八	二八五	二八五			
乳	母	乳	二六〇	二二四	二五四	三三三	三〇六	一八〇	一八〇			
人工	榮養	養	九〇	一四七	一四七	三三三	三五三	五二〇	五二〇			

吾邦ニ於テ明治十九年六月三日ヨリ同年六月二十六日ニ至ルニ十五週間七十五日ノ小兒死亡數ヲ檢スルニ全死亡ハ十五區六郡ニ於テ一万三千六百九十二ニシテ内一才以下ノ小兒ハ三、二六〇「ブ」ロセシト「二才以下ノ小兒ハ三、六二二「ブ」ロセシト「五才以下ノ小兒ハ五、二七二「ブ」ロセシト「ナ」占ムル割合ナリ

大層富モ亦關係ナ有テ即チ上流ノ人ハ死亡數少ク下等ノ者ハ死亡數多キヲ通則トスナレモ高位ノ子孫ハ繁殖スルテ少クハ獵夫ノ小兒ハ新鮮ナル空氣ヲ呼吸スルト母乳ヲ以テ養フト由テ強壯繁殖スル

大抵然也。亦「加着」ル氏。調査ニ據ル。總族ハ小
 鬼一〇〇〇人。中蠶水ニ至ル迄。五十七。皆民ハ小
 全三。四。五。六。七。八。九。十。十一。十二。十三。十四。十五。十六。十七。十八。十九。二十。二十一。二十二。二十三。二十四。二十五。二十六。二十七。二十八。二十九。三十。三十一。三十二。三十三。三十四。三十五。三十六。三十七。三十八。三十九。四十。四十一。四十二。四十三。四十四。四十五。四十六。四十七。四十八。四十九。五十。五十一。五十二。五十三。五十四。五十五。五十六。五十七。五十八。五十九。六十。六十一。六十二。六十三。六十四。六十五。六十六。六十七。六十八。六十九。七十。七十一。七十二。七十三。七十四。七十五。七十六。七十七。七十八。七十九。八十。八十一。八十二。八十三。八十四。八十五。八十六。八十七。八十八。八十九。九十。九十一。九十二。九十三。九十四。九十五。九十六。九十七。九十八。九十九。一百。

且記。如才。小兒。死亡。才。原因。又。小。種。派。才。娘。下。蠶。也。其
 原因多。然。ハ。正。命。ニ。除去。以。得。耶。キ。モ。同。才。ハ。就。申。其。來
 小兒ハ。二。年。六。齡。上。流。ノ。商。人。ハ。不。職。小。兒。ハ。五。二。寸
 一。内。一。木。上。才。木。小。兒。九。〇。二。六。七。九。六。八。二。本。以。不
 一。五。五。才。五。十。本。六。六。三。三。六。六。三。三。四。四。八。十二。三

源ヲ食物則乳汁ニ資ルカ故ニ乳汁ニ注意ス可キハ勿
 論ナリ宜シク上述ノ法ニ由テ乳汁ヲ檢シ體質ニ應
 適宜ニ處置ス可キナリ
 生母及乳母ノ小兒ニ對スル處置法
 此處置タル稍ヤ產婆ノ職務ニ屬スヘキナリト雖モ
 生母及乳母ニ於テモ必要ノ件タルカ故ニ併記ス可
 兒ハ始メテ大氣中ニ呼吸スルヤ直ニ入浴セシメ衣服
 ヲ着被セシム可シ而シテ母キハ大抵一回ノ尿利ヲ應
 次テ安眠スルモノナリハ哺乳ヲ欲セテ四時六時乃至

十二時ヲ經ハ自覺醒メ嘔吐シ食欲ヲ訴ルルモ此
 此ノ如キ申ハ直ニ産母ノ乳ヲ與フ可シ是レ此乳
 榮養ト瀉下ノ効アリテ胎兒便則チ「ノ」ニ「ム」ヲ排泄
 セシムノカアリ此便ハ二日乃至四日ニシテ止ミ后白
 色或ハ綠色ノ金黄色若シクハ硫黃色ノ糜粥様ノモ
 チ一晝夜間三四回排泄スルモ「ナリ」ニ「」ハ
 睡眠セハ三時乃至四時間持續スルニ「」ハ醒覺
 モシム可カラス醒覺セハ直ニ之ヲ抱擁ス可シ
 兒ノ胃腸病アルトキハ舌苔ヲ生スルカ故ニ容体ニ注
 意ス可シ嘔吐下利ハ本症ノ必發症ナルカ故ニ是レ又

記臆者可シ吐瀉ノ本質ヲ一掃ニ
 又過剩ノ光線不潔ノ手指絶エズ暗室ニ臥セ
 不潔ノ空氣中ニ呼吸セシムル不潔ノ布片等ニ眼
 手拭ウガ如キニ眼炎ノ原因ナルコトヲ謝
 又哺乳過多或ハ体ヲ寒冷ニ保シヨリ吃逆或ハ嘔吐
 來シ且痲痛ヲ發スルコトヲ謝
 初生兒ノ陰部ニ往及水腫ヲ發スルコトアリト雖モ格別
 危篤ノ症ニアラス
 種痘ハ生后三ヶ月ヲ經ハ行フ可シ又小兒ニハ浴法ヲ
 行フヲ必要ナリトス即チ温浴ハ身体ヲ清潔ニシ冷水

浴ハ皮膚及精神ヲ活潑興奮スル効有テ且漸次外
 氣ヲ慣耐シテ其後可カラズ更ニ水ヲ以テ洗
 兒分婉ニルヲ后々第一浴ヲ行フニハ攝氏卅五度ノ温
 度ヲ以テ之ヲ九月以内ノ兒ハ毎日入浴セシメ且浴湯以
 温度外第六月ニハ攝氏卅五度乃至卅三度トナシ毎
 浴六分乃至八分間トシ第七月ニハ浴温攝氏卅五度
 五分乃至卅一度ニ減シ齡一年ニ至ラハ卅度乃至廿八
 度五分ニ低下ス可シ慢性皮膚病不ヲハ冷水浴ヲ行別
 可シ冷水浴ハ三乃至四月ノ兒ニ始メ攝氏廿五度
 乃至廿七度五分ノ水ヲ以テ身体ノ一部殊ニ肛門陰部

ハ周圍ヲ洗滌シ漸々水ノ温度ヲ減シ持長シテ施セハ
 身体ヲ強固ナラシムル他皮膚糜爛及ヒ他ノ皮膚疹ヲ
 防カ可シ而シテ其度数タル早朝及日晡就寢ノ二回ニ行
 小兒五六年ニ至ラハ河水及海水浴ヲ行フ可シ
 兒ヲ斷乳セシメシムルニハ早キニ過ル可カラズ又
 頻ニ行フ可カラズ第一齒列ノ發生間及盛夏ハ避ク可
 キナリ又授乳間ハ尋常半時間ニシテ左右交互相含
 ム可シ
 初産婦人ハ妊娠中毎朝指頭ヲ以テ乳嘴ヲ壓シテ
 乳ヲ出シ若クハ刷子ヲ以テ乳嘴ニ酒若クハ天竺菜上香

水ニ浸シ強ク摩擦シ上皮ヲ肥厚ニシテ大兒ヲ抱クニ至
 乳頭上ニ疼痛ナル裂創發生スル患ヲ防グニ
 乳ヲ要ス而シ母体ハ授乳間ヲ一定シ上記ノ定則ニ準
 シ可キ或最初兩月間毎三時間毎ニ一回以後三時毎
 三一回授乳ス可シ尤モ朝未時三第回授乳ニ夜十時
 或最終時ニ毎回授乳終ルハ冷清ナル泉水ニ浸シ之
 清潔綿布ヲ以テ兒ノ口腔ニ拭滌シ乳滓ヲ口腔内ニ鬱
 滯分解シ氣嚔下更ニ胃内容物ヲ分解シ胃腸ヲ
 榮ルヲ喚起スルヲ防禦ス可シ驚口瘡及「カ」是ニ
 由テ避クルヲ得ルヲ味ハシ宜ク之ヲ防グニ

以上説明シタル諸項目ニ付キ對照比較シ以テ小兒養
 育法ノ指針ヲ此道ニ取ルルハ小兒ヲ健全ナラシメ
 社會ノ材器トナスノミナラズ產母自ラモ亦苦慮悲哀
 スルノ患ナク且此ノ條目中ノ適切ナル項ヲ斟量シテ
 實施スルハ母タルノ義務ヲ全フスルノ効力アルヘシ
 我國ニ於テハ生母自ラ童子ヲ養育スルノ良風アルガ
 故ニ此風ヲシテ長ク存セシメントテ欲ス然レモ上等
 社會ハ乳母ニ托シ下等社會ハ故意自殺榮養ノ不完全
 等ノ爲メ尙ホ死數ヲ減セズ當今牛乳ヲ哺用盛チテ
 シトスルノ期ニ向ヒタレハ宜ク之カ檢法ヲ精密ニ

不測之災害ニ罹ラズハ己ニ望ム已ニ官ニ於テハ
 一定ヲ檢則ルルニ雖モ需用者宜ク之ヲ防テ策ヲ
 講セサル可カキヌ之ヲ當時ノ急務トシテ速ニ
 對シテ處置セラルルニ望ム所ナリトモ
 非獨ニ此ニ限リテハ他ノ事トモ同ク之ヲ
 實ニシテ以テ國ヲ強クシテ民ヲ安クシ
 夫レ人ノ望ム所ナリトモ國運ノ衰
 盛會ニ關シテハ一トモノミテハ
 實ニ國運ノ衰盛會ニ關シテハ一トモノミテハ
 實ニ國運ノ衰盛會ニ關シテハ一トモノミテハ

明治二十一年六月十日出版御届
 明治二十一年三月 出版

定價金三十圓

著作 者

岡山縣備前國兒島郡追間村
 四拾三番地土族
 當時大阪府東成郡天王寺村七拾五番地住

小 橋 延 吉

出版 者

大阪府西成郡曾根崎村
 千九百八拾七番屋敷平民

森 本 金 之 助

發行 者

大阪府東區北久太郎町四丁目
 拾五番地平民

柳 原 喜 兵 衛

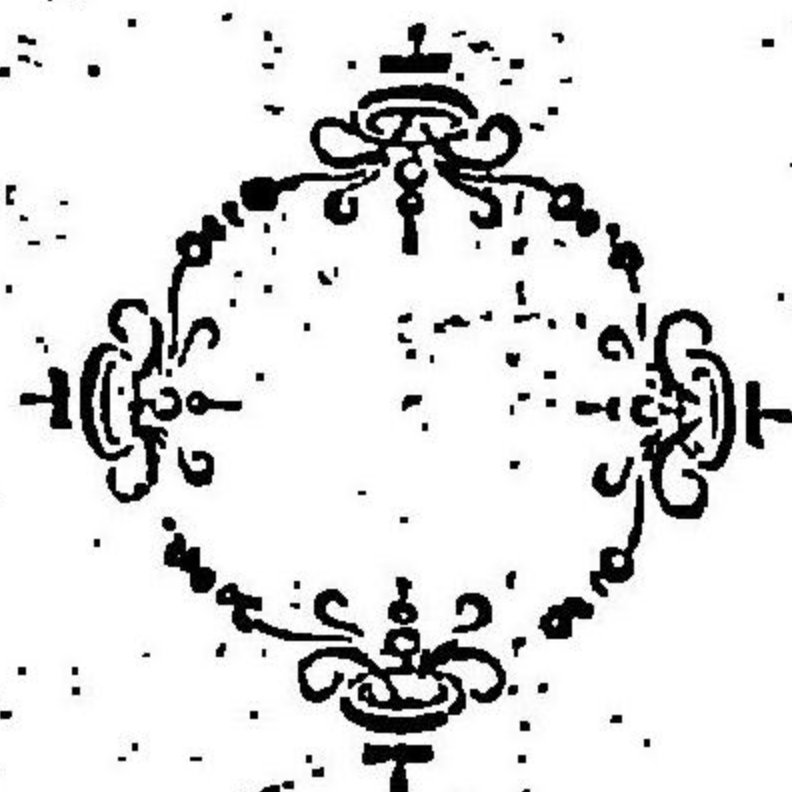
大阪府東區伏見町貳丁目拾九番地
 内外新報社主

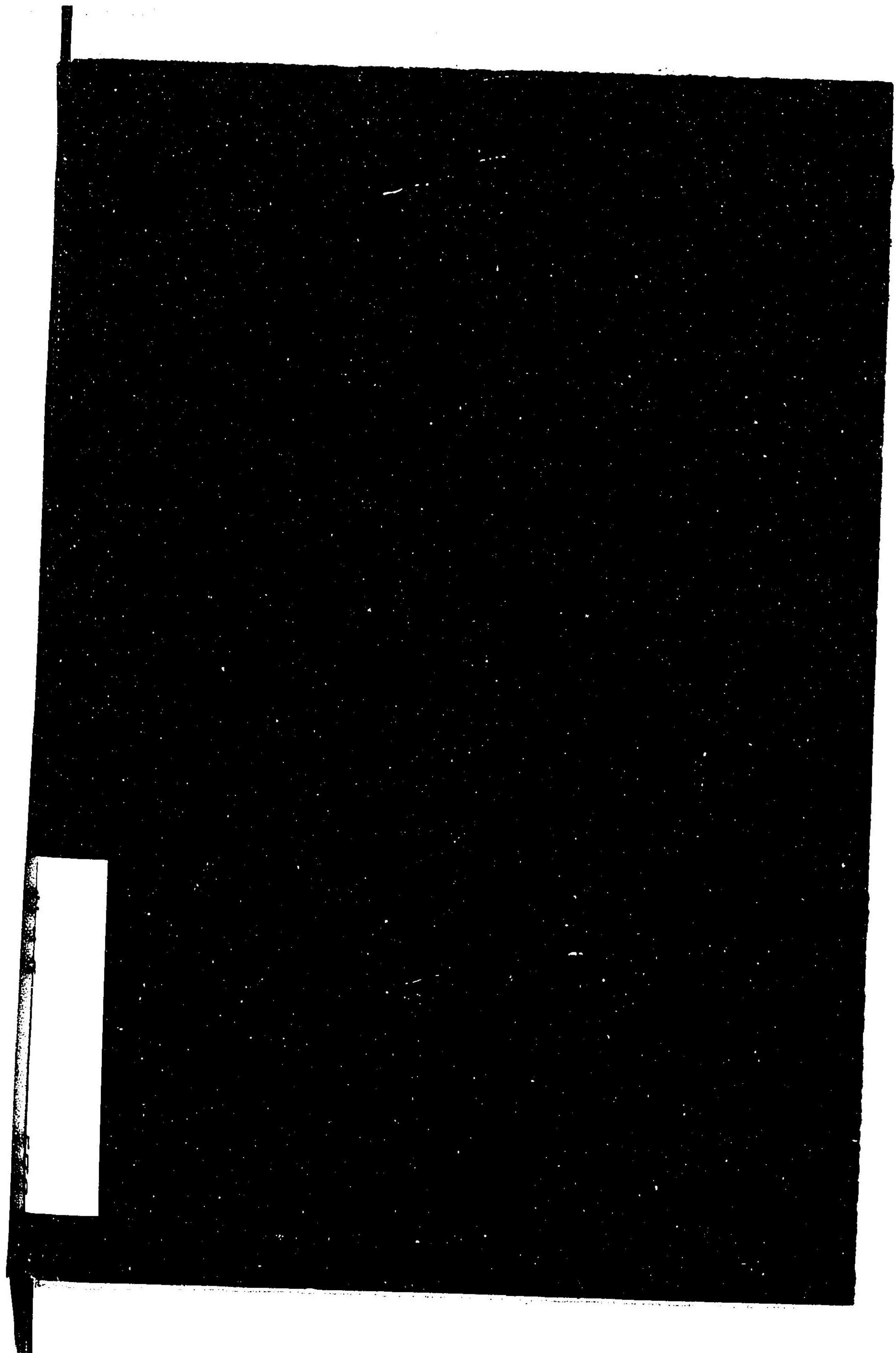
印刷 者

青 山 大 太 郎
 明治二十一年三月七日印刷

25
/
120

大日本教育會館
一
五
七
號
一
四
架
一
六
函
一
冊





特45

578

禁
複
写

小兒營養概論

国立国会図書館

059507-000-4

特45-578

小兒營養概論

小橋 延吉 / 編訳

M21

CBG-0017

