

特64
851

袖珍百種 第四編

劍舞
狂舞

得舞獨習之友

夢題家散人編

例

本書ハ目下流行セル劍舞ニ加フルニ詩舞狂詩舞ヲ以
テシ此道ニ志アル人士ノ獨習ニ供シタルモノナリ故
ニ劍舞詩舞トモ各初ニ尤モ世人ノ熟知セルモノヲ掲
ゲ之レニ手振ヲ註釋シ次ニ立ツテ舞ヒ得ベキ詩若干
ヲ掲ケタリ

且本書劍舞ハ著者ガ疑ニ事ニ劍道ニ携ハリタルノ際
嘗テ劍道師範家ヲ以テ岸和田藩ニ仕ヘタル一刀流ノ
名人野口清翁ニ學ビタルモノヲ掲ケ詩舞ハ普ク世人

ノ知得セル手振ニ加フルニ當著者ノ意匠ヲ以テシタ
 ルモノ其狂詩舞ノ如キハ全ク著者ノ手ニ成リタルモ
 ノナリ要スルルニ坊間行ハル、糸竹ノ舞スラ尙各々
 其家元ニ由ツテ異ナルモノトスレバ劍舞ノ如キニ至
 ツテモ亦然ラザルヲ得スル見人宜シク考一考シ以テ
 習熟セラルベシ

明治廿七年一月下浣

著者識

舞獨習之友

大阪

夢廼舍故人考案
 瑞龍軒主人編輯

劍舞之部

● 題 劍

蒼龍尙未昇雲土

著者下吟ズル并師兄ノ直立シタルマ、両手ヲ交叉シ掌ヲ下向



舞獨習之友

大阪

夢廼舍故人考案
瑞龍軒主人編輯

舞部

舞史

龍尚



Vertical text on the left side, including characters like '龍尚' and '舞部'.

ケア腰ニ差シタル劍ノ柄間ヲ押ヘツ、徐々ニ足尖ニテ伸ヒ上リ交
 又ノ儘手ヲ頭上ニ捧ゲ上体ヲ少シ
 ク右前面ヘ斜ニ傾ケツ、手ヲ両
 方ニ開キ尙未ノ吟ニテ右足ヲ活
 潑ニ前ニ踏ミ出シ左手ハ直ニ劍ノ
 渡卷ヲ起リ右手ニテ柄間ヲ起リ昇ニ雲上ニト吟ズル片少シク反身ニ
 ナリ上体ヲ左ヨリ右ヘ廻ス姿勢ヲ爲シ視線ヲ前面ニ注グベシ



潜在神州劍客腰一

潜ノ吟ニテ右足ヲ引キ左足ニ並ベテ立チ上リ左袖ヲ左額上ニ上ケテ
 右手ヲ垂レ神州ノ吟ニテ左足ノ
 位置ヲ變ゼズ右足ニテ半圓推ク
 如ク右方ヨリ後方ニ廻リ少シク
 反身ニ成リテ中腰ノマ、左手ハ
 渡卷ヲ握リ右手ハ掌ヲ上ニシテ頭上ニ騎シ劍客ノ吟ニテ右ヨリ左
 へ廻リテ正面ニ直立シ左手ニテ劍ヲ腰ニ差シタルマ、縦直ニ構ヘ体
 チ少シク反身ニ成リテ右手ヲ前方斜ニ差シ出シ腰ニアリノ吟ノ片左
 手ニテ劍ヲ鞘ノマ、少シ抜キ右手ヲ以テ背金ヲ打チ之レヲ元ノ如ク



腰ニ収ムヘシ

欲レ塵ニ髻虜一非無策

髻虜ト吟スル片右足ヲ一步後ニ引キ左手ハ渡卷ヲ握リ右手ハ柄間ヲ

握リテ前方左ヨリ右ヘ頭ヲ振りナ

ガラ睥ニ鑿ニセンノ吟ニテ動作頗

ル鋭ク且甚速ニ左足ヲ後ニ引キ

拔劍スルヤ否ヤ両手ニテ劍ヲ頭上

大上段ニ構ヘテ前面眞ツ向ニ切

リ下シ欲ノ吟ニテ交ル々左右ノ足ヲ後方ニ引キテ劍ヲ前面左斜ニ



切り拂ヒ或ハ前面右斜ニ切り拂ヒ非レ無レ策ノ吟ニテ両足ヲ揃ヘ劍

ヲ右手ニ持チテ体ノ右側後方ニ下ゲ左手ヲ胸ニ宛テ物ヲ考フル思

ヒ入レテ爲スベシ

容易勿レ汚日本刀

容易ノ吟ニテ両足ヲ廣ゲ劍ヲ兩

手ニテ持チ之レテ大上段ニ構

ヘ勿汚ノ吟ニテ右ヨリ左ヘ斜ニ

切り拂ヒ日本刀ノ吟ニテ左足ヲ

屈シテ右足ノミニテ立ち左ノ裾





ニテ劍ヲ拭フ狀ヲ爲スベシ

○ 詠 日本刀

鍛冶 研磨 幾百回

鍛冶ノ吟ニテ立テ鍛工ガ鉄槌ヲ以テ刀ヲ
鍛ヒ打ツ形容ヲ爲シ研磨ノ吟ニテ膝ヲ屈
シ右足ハ少シ後ニ引キテ刀ヲ磨ク身振ヲ
爲シ幾百回ト吟ズル片左手ニテ波卷ヲ握
リ右手ニテ劍ヲ拔キコレヲ膝ノ右方ニ斜

大鳥圭介



ニ立テ、身ヲ眺ムベシ

霜降 三尺玉無埃

霜降ノ吟ニテ右足ヲ後斜ニ伸シ中
腰ニナリテ刀ヲ頭上横一文字ニ振
リ磨シ三尺ノ吟ニテ劍ヲ右ヨリ左
斜ニ前面ニ降シテ身ヲ眺メ玉無埃
ニテ鋭尖ヲ左方ニ劍ヲ横々へ身ノ
裏ヲ反シテ眺ムヘシ



不疑日本刀銳利

不疑ト吟ズル片左手ニテ渡卷ヲ握リ右手ニ劍ヲ揮リ上ゲテ立チ日本
 刀ト吟ズル片徐々ニ劍ヲ体ノ右
 ノ方向ニ降ロシ上体ヲ少シ劍ノ
 方向ニ屈シツ、銳利ノ吟ニテ劍
 ナ体ノ前面少シ斜ニ横一文字ニ
 構ヘ劍背ヲ左掌ニテ支ヘ右足ヲ
 勢銳ク一步後ヘ引クベシ
 曾試ニ蟠根錯節一來



前兵兒謠

曾ト吟ズル片身ヲ後方ニ振り向キテ劍ヲ
 下段ニ構ヘ蟠根錯節ト吟ズルトキ動作活
 潑ニ且ツ甚速ニ右ヨリ左ヘ切り拂ヒ又
 左ヨリ右ヘ切り拂ヒ休テ廻シテ又右ヨリ
 左左ヨリ右ト切り拂ヒ試來ト吟ズル片劍
 ナ左肩ヨリ前面右ヘ斜ニ構ヘ左手ノ
 掌ニテ刀背ヲ支ヘテ勇シク直立スベシ



賴山陽

衣コロモ至イタ肘ソデ袖スリーブ至イタ腕ウデ

衣至肘ノ吟ニテ右足ヲ一步前ニ
進メ両手ヲ垂レ上体ヲ前ニ風シ
テ裾ノ左右ヲ持チモ若シ袴ヲ着
ケ居ルナレバ上体ヲ少シク屈シ
両手ヲ垂レテ袴ヲ攝サグレバ良シ
之レナ徐々ニ蹙ケ上グルト共ニ右足ヲ引キテ素ノ位置ニ復シ裾ノ兩
端ヲ帶ニ狹ミ袖至腕ノ吟ニテ右手ヲ以テ左ノ袖ヲ蹙ケ間拍子能ク又
左ノ手ヲ以テ右ノ袖ヲ蹙グベシ



腰間秋水鉄可斷

腰間秋水ノ吟ニテ左手ハ鞘ノ渡卷
ノ上部ヲ握リ右手ニテ少シク腰ノ
刀ヲ拔キ鉄可斷ノ吟ニテ右手ヲ
撒ケ掌ニテ刀ノ背金ヲ打チ既ニ
抜キ掛ケツ、ノル身ヲ鞘ニ収ムベシ
人觸斬レ人馬觸斬レ馬



人觸ノ吟ニテ右ヲ上ケ我右股ヲ激ク打チ忽チ劍ヲ拔キテ両手ニテ



上段ニ據ヘ右足ヲ一步活クワツバツニ踏
 ミ出シ斬入ノ吟ニテ前面ヲ左ヘ斜
 ニ切り降シ馬觸ノ吟ニテ刀ノ方向
 ナ反對ニシ徐ニ劍ヲ左股ニ接シ斬
 馬ノ吟ニテ劍ヲ左腋ニ縦直ニ構ユベシ
 十八ハチ結ムスブレ交マシ健ハリ兒チケ社シヤ
 十八ト吟ズル片劍ヲ左ノ手ニ持チ替ヘ立膝トナリテ右手ヲ右側ニ直
 垂シ直ニ立テ年ヲ數フル真似ヲ爲シ結レ交ノ吟ニテ劍ヲ其場所ニ横
 タヘ置キ左右ノ手ヲ交叉シテ掌ヲ前ニ翻シ手甲ヲ胸部ニ接ス



ベシ但シ顔ハ少シク右斜ニ振り向キ遠
 ノ彼方ヲ眺ムル思入レアルヲ要ス健兒社
 ノ吟ニテ左足ヲ立膝ノマ、少シク左ヘ開
 クト同時ニ方向ヲ左ニ向キ直リテ交叉ヲ
 解キ左手ヲ握リ踏テ斜ニ左ニ出シ右手ヲ
 胸部ニ屈シテ左ノ手先ヲ見詰ムベシ



北客能來何以酬

北客能來ト吟ズル片右手ヲ前ニ左手ヲ後方ニ平伸シ何以酬ノ吟ニテ



立膝ノマ、左足ヲ右方ニ持チ來リ兩臂

ヲ胸部ニ接シ掌ヲ上方ニ向ケ頭ヲ少シク

垂ル

彈丸ダシ硝藥シヤク是善差コトヨクスム

彈丸ト吟ズル片兩手ヲ以テ前キニ放棄セ

シ劔ヲ顔ノ正面一直線ニ執リ上ケ劔背ヲ左手ノオヤユビヒトサシユビ拇子ト示指ト

ニテ摘マミテ支ヘ右手ハ劔ヲ離シ硝藥ノ吟ニテ右手ノ拇子ト示指ト

ヲ伸シテ物ヲ摘マム形ヲ爲シ二回背金ノ所ニ觸ヘテ彈丸ト硝藥ヲ銚



ニ注ギ込ム思ヒ入レヲ爲シ是善差ト吟ズル

片右手ノ拇子ト示指トノ間ノ刀ノ柄ツカヲ離

セ視線ヲ背金ニ注ギテ狙ヒヲ定ムル様ヲ爲

スベシ

客猶不屬カクナホズ一

客猶不屬カクナホズト吟ズル片劔ヲ右手ニ持チテ後

方ニ回ヘシ右ノ背部ニ縱直ニ構ヘ左手ハ前

方ニ平伸シテ手先ヲ縱ニ掌ヲ前向ニ向ケラ



ルベシ

好^{ヨシ}以^{モツテ}寶^{ホウ}刀^{タウ}一^ツ加^カ渠^カ頭^{カウ}

好^{ヨシ}ニテ立^{タチ}上^ウリ左^サ手^テ垂^タレ掌^テヲ前^マ方^カニ向^ム

ケテ右^ミ手^テニ持^テチタル刀^{タウ}背^セヲ之^ノ

レニ接^{セツ}シ以^{モツテ}寶^{ホウ}刀^{タウ}一^ツノ吟^{ゲン}ニテ

劔^{ケン}ヲ左^サヨリ右^ミニ拂^フフテ右^ミ腋^キ

ニ縦^{タテ}直^{カマ}ニ構^{カマ}ヘ加^カニ渠^カ頭^{カウ}一^ツニテ

劔^{ケン}ヲ兩^{リウ}手^テニテ上^ウ段^{ダン}ニ構^{カマ}ヘ前^マ面^{メン}



眞^{マコト}ツ向^ムニ切^キリ下^シグベシ

◎絶^{ゼツ}命^{メイ}詞^{コトバ}

呼^{ヨバ}レ狂^{キヤウ}喚^{ワケ}レ賊^{ソク}任^ニ他^タ評^{ヒョウ}

呼^{ヨバ}レ狂^{キヤウ}ニテ正^{タダ}シク直^{チカ}立^{タチ}シタルマ、

右^ミ足^{アシ}ヲ一^{ヒト}步^フ前^マニ出^デスト同^{ドウ}時^ジニ左^サ

手^テニテ渡^{ワタ}卷^{マク}ヲ握^{ニギ}リ右^ミ手^テニ持^テチタ

ル扇^{セン}子^コニテ柄^{ツカ}間^カヲ打^ウチ喚^{ワケ}レ賊^{ソク}ニテ

右^ミ足^{アシ}ヲ後^{ノチ}ニ引^{ヒキ}クト同^{ドウ}時^ジニ又^{マタ}扇^{セン}子^コ

ヲ眼^メノ高^{タカ}サニ上^ウゲテ空^{カラ}間^カヲ打^ウチ任^ニ他^タ評^{ヒョウ}一^ツト吟^{ゲン}ズル片^{カタ}右^ミ足^{アシ}ヲ屈^{カガ}メ左^サ



黒澤忠三郎

足ヲ後斜ニ伸シ渡卷ヲ握リタルマ、左手ヲ少シク上方ニ上ゲテ腰ニ
指シタルマ、劍ヲ縦直ニ爲シ扇子ヲ左ノ耳ノ邊マテ持來リ右ヘ臂ヲ
屈スルヲ無ク斜ニ開キ拂フベシ

多年妖雲今日晴

多年ノ吟ニテ直ニ立上リテ扇子ヲ
帯ノ前ニ挿シ妖雲ノ吟ニテ左手ニ
渡卷ヲ握リ右手ヲ一步後ニ引クト
同時ニ鋭ク拔劍シ右ヨリ左斜ニ
切り下シ反ス餘勢ニテ又左ヨリ右ヘ斜ニ切り下シ今日晴ニテ刀ヲ揮



リ上ゲタルマ、空ヲ眺テ徐ニ劍ヲ鞘ニ収メ立膝トナルベシ

方是櫻花好時節

方是ト吟ズル片右手ニ帯ニ挿シタル
扇子ヲ抜キ之レガ親骨ヲ持チテ下方ニ間
方ニ間柏子能ク開キ櫻花ト吟ズル片両手
ニテ扇子ノ両親骨ヲ持チ之レヲ頭上ニ捧
ゲテ後方ナル要ヲ前方ニナルベキ様一



回廻シ右手ニテ右ノ親骨ヲ持チシマ、扇子ヲ裏ニ反シ猶モ右手ヲ放

サズシテ カナメ 我 ケフア 國部ニナルベキ様扇子ヲ廻シ直ニ右手ヲ離スト同
サワシ 時ニ左腕ニ載ルベキ様扇子ヲ裏反ズヘシ

櫻田門外血如櫻

櫻田川外ノ吟ニテ イキホヒスルド 勢に銳ク立上
クツキツ リ両足ヲ揃へ右手ニテ扇子ヲ空中
ホ ニ抛リ上ゲ直ニ抜劍シテ空ヨリ落
ウツク 子來ル扇子ヲ切り拂ヒ血如櫻ト
カク 吟ズル片劍ヲ右側ニ垂レ左手ヲ額



上ニ ガザ 驛シ遙彼方ヨリ近クハ我左右前後ヲ見廻ハス思ヒ入レニテ左足
シユウ ナ支住ニシテ体ヲ一回廻シ刀ヲ右腋縦直ニ取り直スベシ

●不識菴擊三機山一圖

頼山陽

鞭聲 ベン 肅々夜渡川
セイ 鞭聲 シヨウ 肅々 ヨル 夜渡川
ムチ 鞭聲 ムチ 肅々ト吟ズル間ハ右手ニ鞭
マダ ナ高ク上ケ左手ニ馬ノ手綱ヲ執
ケイ レル形容ヲ爲シ右足ヲ一步前方
ニ ニ廻クベシ夜渡川ノ吟ニテ右



手ニ揚ゲタル鞭ヲ後下方ニ伸ベテ馬ニ鞭ツ様ヲ爲シ同時ニ左手ニ取
リタル手綱ヲ力ヲ込メテ胸部ニ搔手繰リ右足ヲ一步後方ニ引ク意氣
込テ爲スベシ

アカツキニミルセシヘイヨウスケンガチ
曉見ノ吟ニテ右手ヲ額上ニ翳

シ左手ノ拇指ヲ後ニシテ確ト

ワキハラノホ子オサ
體骨上ヲ押へ後方ニ引キタ
ル右足ヲ左足ト並べ少シク足ヲ

瓜立テ遠キヲ望ム形容ヲ爲シ



千兵ノ吟ニテ左手ニ刀鞘ヲ取り右手ニテ勇シク劍ヲ抜き放ツト同
時ニ右足ヲ一方後ニ引ク擁ニ犬牙ニテ抜きタル劍ヲ右腋ニ縦直ニ
搦へ後方ニ引ク

遺恨十年磨ニ一劍

遺恨十年ニテ体ヲ元ノ位置ニ据へ

左手ニテ一二三四五ト屈指シ一劍

ヲ磨スニテ荷ヒタル劍ヲ左前方ニ

倒シ左手ニテ刀背ノ鐔元二三寸上

方ヨリ摺リナカラ右手ヲ右ニ引クト共ニ左手ヲ右方ニ少シク伸ベテ



尖頭ニ至ルベシ
 流星光底逸ニ長蛇一
 流星光底ニテ天ヲ仰ギ頭上ニ劍ヲ
 右ヨリ左ニ拂ヒ又右ニ返ヘス此際
 左手ヲ・體骨上ニ置クベシ
 逸ニ長蛇一ニテ左手ヲ刀鞘ニ添ヘ
 体ノ左下方斜ニ切り拂フト共ニ一
 歩後方ニ引クベシ



橋本左内

◎日 本 刀
 日出國分有ニ名寶一
 日出國ノ吟ニテ正シク立ち務ヲ
 両手ニテ少シク蹙ケ徐々ニ元ノ
 如ク之レヲ降ロシ有ニ名寶一ト
 吟スル片劍ヲ拔キ身ノ両面ヲ改
 ノ見テ又元ノ如ク鞘ニ収メ活潑ニ背金ヲ打ツベシ



百練精鐵所ニ鍛造一

百練ノ吟ニテ鞘ノマヽ腰ナル劔ヲ拔キ右
 手ニテ柄間ヲ握ル。体ヲ風シテ立膝トナリ
 精鉄所ニ鍛造一ト吟ズル片左手ヲ上ケ鞘
 ノ儘劔ノ裏ヲ打チ又表ヲ打チ且ツ立チ上
 リテ刀ヲ腰ニ収ムベシ

光鋳電閃夏猶寒

光鋳ニテ刀ヲ拔キ鋭尖ヲ眺メ電閃
 ニテ頭上ヨリ前面左右ニ振廻シ後
 手劔ヲ左腋縦直ニ搦ヘ夏猶寒ト吟



スル時頭ヲ少シ左ニ傾ケ左手ヲ袖ニ入レ之レヲ額邊マテ上ケ片々
 ト揺リ動スベシ

風蕭々々 髮衝冠

風蕭々ニテ劔ヲ頭上横一文字ニ捧
 ゲ只手先ノミニテ劔ヲ揮ヒ徐ニ
 鞘ニ納メ髮衝冠ニテ左右両手ノ
 掌ヲ握リ詰メコレヲ胸ニ風シ之レ
 ナ高ク頭ノ左右ニ捧グルト同時
 ニ少シ体ヲ低身ニナリテ右足ヲ一歩後ニ引クベシ



請看日出男兒膽

請看ニテ捧ゲタル両手ヲ下シテ股
ニ支ヘ眼ヲ右ヨリ左ヘ配リテ座邊
ヲ見廻ハシ日出男子膽ニテ左足ヲ
引クト同時ニ右手ニテ胸ヲ打ツベ
シ



踏ニ白刃ニテ劔ヲ抜クト同時ニ右足ヲ活潑ニ踏ニ出シ劔ハ左ヨリ

踏ニ白刃ニテ劔ヲ抜クト同時ニ右足ヲ活潑ニ踏ニ出シ劔ハ左ヨリ

右へ横下斜一文字ニ拂ヒ下ゲ渡卷

ヲ握リ居タル左手ハ掌ヲ廣ゲテ後

ニ伸シ犯ニ敵丸ニテ勢ヒ鋭ク

左足ヲ後ニ引キ劔ヲ前面縦直ニ構

へ(但シ手ノ伸シ得ル丈ケ前面水

平ニ伸スヲ要ス)頭ヲ右ニ振り銃

丸ヲ避クル思ヒ入レヲ爲スベシ

犯ニ敵丸ニ兮陷ニ堅固ニ

犯ニ敵丸ニト吟ズル片右足ヲ左足ニ並べ立チ刀ナ両手ニテ頭上上段



ニ構ヘテ左へ大袈裟ニ拂ヒ下ゲ又
 右へ大袈裟ニ拂ヒ下ゲ陷ニ堅ニ陣ニ
 ニテ劍ヲ右手ノミニテ持チ左手ヲ
 腰ニ支ヘ足ヲ踏ミ出スト同時ニ前
 方無ニ無三ニ突キ入ル趣ヲ爲スベ
 シ



縦横奮撃山嶽震

縦ト吟スル片既ニ踏ミ出シタル右足ヲ一步後ニヒクト同時ニ前面眞
 ツ向空竹割ト云フ意氣込ニテ伐リ拂ヒ横ト吟ズル片右ヨリ左へ廻
 シ

伐リト云フ意氣込ニテ切り拂ヒ殘ル勢
 即チ戻ス劍ニテ左ヨリ右へ体ヲ廻シテ
 切り廻リ山嶽震ノ吟ニテ劍ヲ両手ニテ
 握リ右腋ニ縦直ニ構へ左足ヲ前ニ進メ
 右足ヲ後ニヒキタルマ、遙ノ彼方ヲ見
 詰ムベシ



有ニ死之榮一ノ吟ニテ立膝トナリ手拭ヲ口ニ含ミ右手ニテ刀背ヲ
 握ミ之レニ左手ヲ加ヘテ左ヨリ右ニ押ス形容ニテ腹ヲ左ヨリ右へ横

一文字ニ切ル思ヒ入レテ爲シ無ニ生辱一ニ

徐々ニ劍ヲ鞘ニ納メ立ツト同時ニ頸ヲ左

右ニ振リテ二三歩後へ退クベシ

不レ須將臺受ニ約束一

両手ヲ額ノ高サニ上ゲ掌ヲ上方

ニ向ケ頭ヲ少シク下ゲ腰ヲ屈シテ

拜領物ヲ受取ル狀ヲ爲スベシ



慨世之部

七言絶句

○戊辰作

木戸孝允

去歲王師迫ニ我境一

今朝孤劍入ニ他郷一

回頭世事變如夢

一片依然男子腸

○贈ニ吉田松陰一

橋本左内

磊落軒昂意氣豪

聞說夫君瞻生毛

想オモヒミレ看バツウ痛イシ飲ケイ京シヨウ城ウノ夕エウベ

扼ヤク腕ワン頻シキリニ睨ラムニ日ホン本ダウ刀

○偶グツ成セイ

伊藤博文

豪ゴウ氣キ堂ダツ々ヨコ横ハル二メ大イ平ヘ

日ニツ東トツ誰タレ令カシム帝テイ威ナリ隆ナラ

○偶グツ成セイ

山田顯義

在アリ眼メニ天テ塩シホ石イシ狩カリ州ノクニ

長チヨウ川ウセン一イツ帶ダイ入イツ空テク流ウノナカル

可ベケン無ヤナ禦カル侮ギヨ張ア擴キヤウ策カクノサク

駐トム馬ム太マ布ナダ山フ上サン秋シヤウノアキ

○肥ヒ後ゴ陣ジン中チウ作サク

全

水スイ色シヨク如ゴトク銀ギン月ノゲツ色シヨク流ナガル

砲ハウ聲セイ漸ヤウ絶ダヘ夜テヨル悠イウ悠ウ

○守シユ城シヤウ中チウ偶ウノ作サク

谷干城

久ヒサ在シク圍アリ城テ貌シヨウ己ニ曜カダ

相アヒ看ミテ相アヒ笑ワウ撫ヒアス髭シ鬚シムチ

○亂ラン後ゴ懷クワイ述シユツ

全

熊城本是好區寰 焦土蕭條人未還

若使藤肥州尚在 不教賊度太郎山

○西鄉隆盛絕命詩

白髮衰顏非所意 壯心橫劍愧無勳

百千窮鬼吾何畏 脫出人間虎豹群

○題 失 島津久光

豐葦州裡化西洋 赫赫皇威日日滅

滿襟不乾憂國淚 群言何破丈夫腸

○白川客舍作 紫瀾漁長

君恩未賜大刀環 海內浮雲向背間

誰識客窓殘夜夢 一鞭飛過白川關

○熊本城 落合東郭

擁得貔貅百萬兵 九州第一此堅城

亂餘纍郭依然在 朝暮偏聞鼓角聲

○述 シユツ

懷 クワイ

松橋釣夫

斷事應如三刀斬一麻元知進路有二群蛇

自由棲處人相問石鐵山中一草家

○獄 ゴク

中作 チュウサク

神代良太

表誠正士繫三堅牢一賣國好臣却爲忠

半夜獄窓悲憤切殘鷓一哭月朦朧

○同

題

有吉志一

凄風有恨獨沈々々南雁嘶雲夜已深

耿耿難眠思故友一天邊寒月照三丹心

○同

同

孤枕不眠夜三更幽牖寒山霜月清

誰知萬里楚囚恨哀雁數行雲有聲

○贈三高山正之詩

藤田一正

聞君高節一心雄奔走求賢西復東

遊ユウ學ガク元ゲン懷クワイ奇キ偉イ策サク正マ知サ蹈ニル海フム魯ウミ連ミ風ナロ

○懷クワイ述ジエツ蒲マ生サ君ユシ平ヘ

丈シヨウ夫フ三サン十ジウ尚ナホ無ナシ名ナ學マ劍ナ中ナ休ロ射ヤ半メ成シ

器キ量リク總ウ非スベ萬テ人アラ敵ズ不バ知シ終ラ是ツ一ニ書コ生レ

○同 久ク坂サカ通トウ武ブ

投トウ筆フデ清キ纓キ纓エ志イ感ナ軻コ秋シウ風フウ孤コ劍ケン發ハツ悲ヒ歌カ

皇クワウ州シウ未イ報マム檣クヒ夷ギン將イノ邊ヘン柳リウ蕭シウ疎ソ胡コ馬バ多オホシ

○詠エイ史シ築チク川ケン星セイ巖イワン

當タウ年ネン乃ナ祖ソ氣キ憑ヨル陵リョウ叱シツ陀ダ風フウ雲ウン捲マイ地チ興コウ
今コン日ニチ不フ能バ除ハ外ソク塵ウイ征セイ夷イ二ニ字ジ是ハ虛コ稱レ

○失シツ題テイ同

小セウ籌チウ大ダイ策サク漫ミダ紛リ々ニ一イツ學キョ誰タレ能カ掃ヨク海ハ氛カン

聖セイ慮リョ焦コ思カシ無オ晝モ夜ヘ夜チ微ヒ臣シン爭イ不カ効テ忠カ勤ラン

○同 小コ原ゲン鐵テツ心シン

孤客鞍頭感慨催海門落日晩潮回
誰知一片武夫恨戍迹秋寒本牧臺

○同

同

臣節胸間一片存仰觀天日照乾坤
熊羆麾下士三百守護皇宮第一門

○同

久坂通武

皇國威名海外鳴誰甘鳥帽犬羊盟

廟堂顛賜尙方劍直斬將軍答聖明

○同

同

胡雲漠々盡冥濛天下無人護聖躬
九關他年遭吉夢金剛山在野山中

○同

成富清風

長風吹浪自扶桑鼉吼鯨廻注大洋
從是四千三百里海天盡處是我鄉

○長崎港

鍋嶋閑夏

孤島結團意氣豪
西南決皆万重濤
黠奴若有二親邊事
羶血飽膏日本刀

○失

題

谷

干城

與君同排龜山雲
與君同拂熊城氛
龜山熊城君休說
生名不知死者勳

○書

懷

木戶孝允

天道不知是歟非
陰雲漠々日光微

我君邸閣看難見
春雨和涕滿被衣

○醉

後吟

榎本武揚

五陵郭畔望江城
流落天涯孤客情
有約明年慶逆賊
滿城春色調千兵

○獄

中作

高杉晋作

敢辭誅戮與楚囚
只哭變心懷我心
韓醢彭泄非吾罪
讒人在世古如今

○同

人^シ世^{セイ}浮^フ沈^{チン}不^ズ敢^ア休^{キヤ}一^ニ孤^コ雲^{ウン}流^{リウ}水^{スイ}去^{サツ}悠^{テイ}々^ウ
囚^{シウ}窓^ウ回^ワ首^{シウ}將^マ三^{サン}歲^{サイ}一^ニ上^{シヤ}海^ン津^{ハイ}頭^{トウ}維^{コレ}客^{カイ}舟^{シツ}

○同

醉^{スイ}倒^{ダウ}京^ス城^{ケイ}幾^{シヤ}酒^ウ樓^ノ楚^ソ雲^{ウン}湘^{シウ}水^{スイ}夢^{ユメ}悠^{イウ}々^ウ
歸^カ來^{ヘリ}誤^キ落^{ダリ}野^ア山^マ獄^ツ空^ム憶^ナ昔^{シク}遊^オ遣^フ遣^テ結^キ愁^ウ一^ニ

○答三東海散士一

素^ソ志^ジ爲^{ナル}灰^ハ雖^{ハイ}可^{イト}歎^ヘ天^{テン}公^{コウ}裁^ウ判^{サイ}正^{バン}邪^{セイ}分^ヤ

谷干城

况^イ還^{ハン}我^ヤ舌^マ依^ワ然^カ在^シ吐^ハ出^キ忠^イ君^ダ愛^ス國^ク文^ン

○山行

西鄉南洲

驅^カ犬^ク衝^イ雲^ヌ度^ツ萬^ク山^モ一^ニ豪^{ゴウ}然^{ゼン}長^{チヤ}嘯^ウ斷^{シユ}岸^ウ間^ス
請^コ看^フ世^セ上^{シヤ}人^ウ心^{ジン}險^{ケン}涉^シ歷^{ヨウ}艱^レ於^ハ山^カ路^ン艱^{カン}

○失題

同

天^{テン}步^ポ艱^{カン}難^{ナン}繫^ツ繫^ナ獄^ル身^ノ誠^{セイ}心^{シン}豈^ア莫^ニ耻^ク忠^ニ臣^シ
遙^ハ追^ル事^ニ跡^セ高^キ山^カ子^ウ自^ミ養^ツ精^カ神^ヤ一^ニ人^{ヒト}不^ス答^ト

○俠

客

長

三州

酒後悲歌霜月高

浮雲富貴付兒曹

錦袍未洒仇家血

愛惜腰間秋水刀

○述

懷

藤田東湖

絕海連檣十萬兵

雄心落々壓胡城

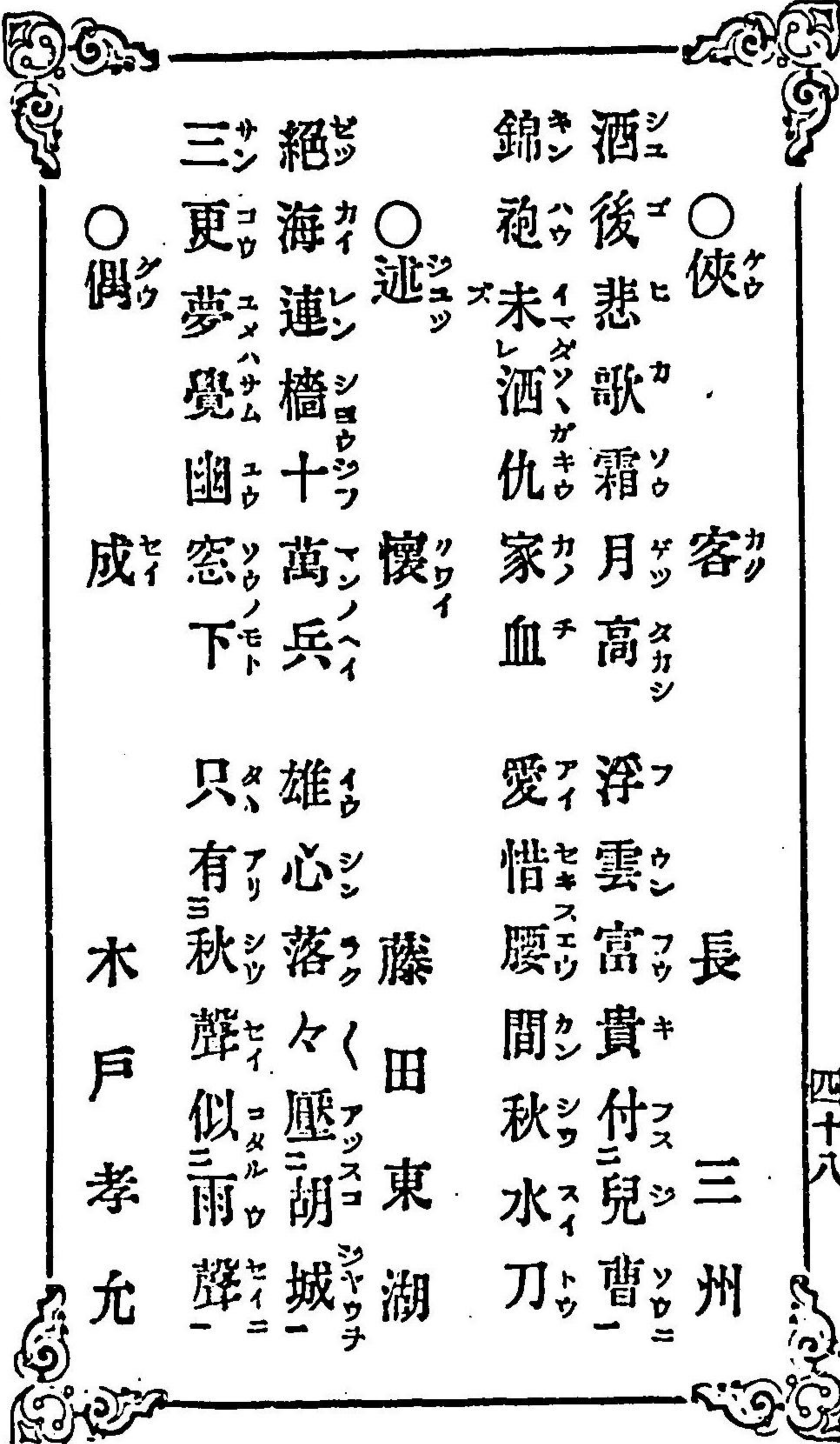
三更夢覺幽窓下

只有秋聲似雨聲

○偶

成

木戶孝允



一劍輕衣已出家

草鞋踏破路橫斜

今朝風雪信州地

千岳萬山渾是花

○同

同

王師一到忽摧兇

請看皇威及異域

石門頭上旭旗風

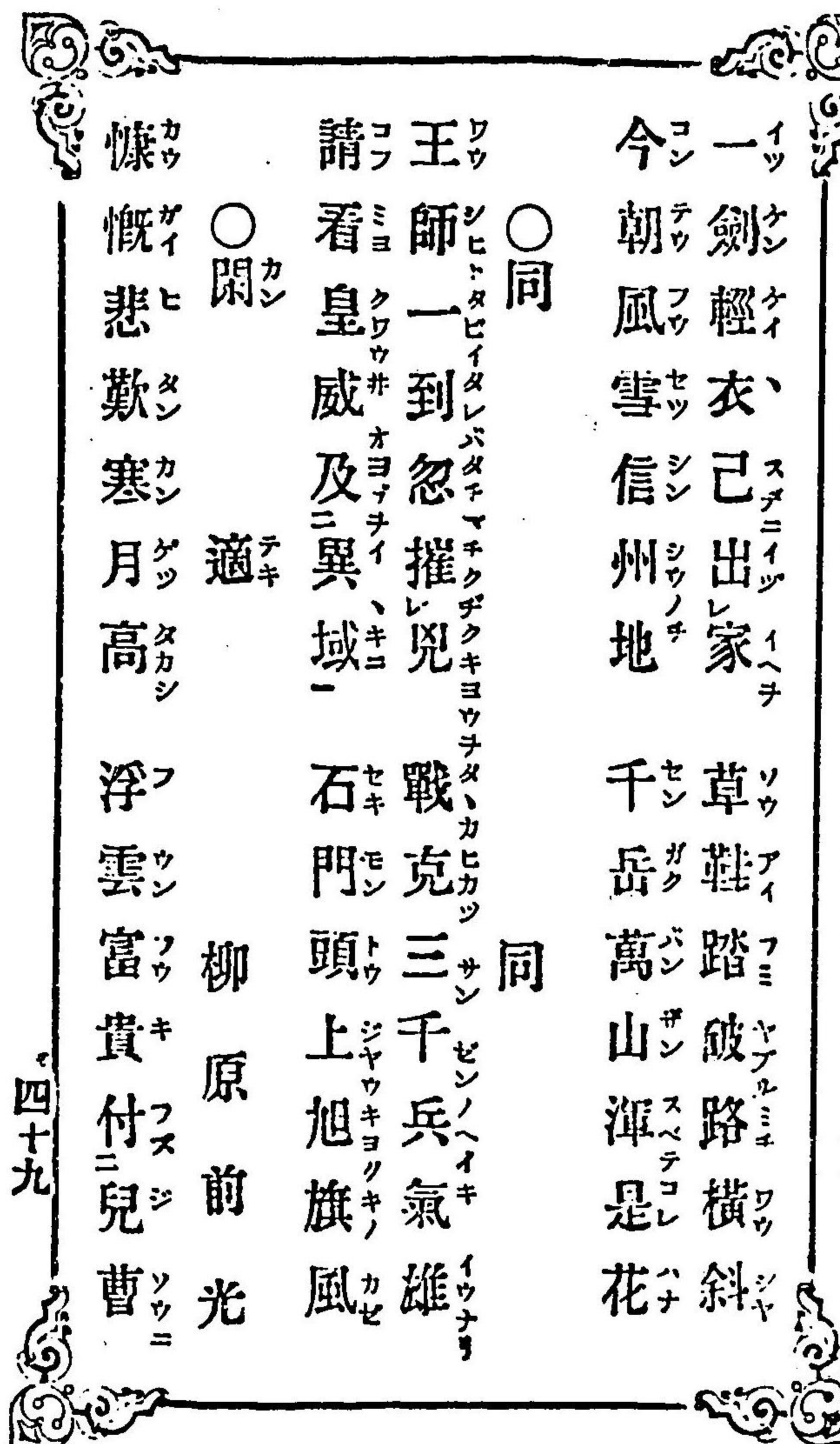
○閑

適

柳原前光

慷慨悲歎寒月高

浮雲富貴付兒曹



功勳未了平生意 辜負腰間三尺刀

○陣中作 中島健彦

一劍期當百萬敵 賊軍雖衆亦奚驚

陣中不患无絲竹 笑聽彈丸爆裂聲

○同 村田三助

百戰艱難勇益加 彈丸硝藥是生涯

鎮西男子无文字 一死只知報國家

○偶感 森田節齋

聞說洋夷開罽端 書生何用弄文翰

夜深中秋雲霽後 三尺劍光照月看

○失題 村井政禮

此時此恨又何窮 毛髮皆鳴刀鏑風

白日空濛天色怒 滿檀怪雨斬英雄

○到瓊浦途上 久坂通武

路到^{ミチイダレバナガ}長崎^{サキニイ}一意^キ氣豪^{ゴウナリ}
青山^{セイザン}絕處^{タユルトコロ}是^コ鯨濤^{ゲイトウ}
慨然^{ガイゼン}放^{トメ}限^{ハナチ}撫^{マナコ}孤劍^{フスレバコケン}
壓^{アツス}海^{ウミ}蠻船^{ミナボネ}百尺^{ヒヤクセキ}高^{タカシ}

○陣 中 貴嶋宇太郎 作

殺氣^{サツキ}范^{バウ}々^ク畫^{ヒル}不^ズ明^{キリカナラ}
斬^{キル}人^{ニヒト}如^{ゴトク}草^{ノサノ}寂^{セキ}無^メ聲^{ナシ}
誰^{タレ}知^{カシラン}西^{サイ}海^{カイ}男^{ダン}兒^{シノ}骸^{ガイ}
築^{キツ}作^{イナサン}東^{トウ}洋^{ヨウ}万^{マン}里^リ城^{シロ}

○偶 篠原國幹 作

有^{アリ}雨^{アメ}有^{アリ}烟^{ケムリ}又^{マタ}有^{アリ}雲^{クモ}
中^{チュウ}原^{ゲン}萬^{マン}里^リ亂^{ミダレ}紛^{レン}々^ク

腰^{ヨウ}間^{カン}秋^{シュウ}水^{スイ}今^{イマ}方^マ試^シ
掃^{ハラ}除^{ヒノ}邪^キ妖^{シヤ}謁^{ユウ}國^{クニ}君^{ノミ}

○獄 中 鳥居正功 作

英^{エイ}傑^{カツ}立^{ツル}功^{ハコ}卽^{ウチ}戰^ズ場^{ハエケン}
仁^{ジン}人^{ジン}買^{カフ}禍^{ハワ}是^{ハヒ}文^コ章^{レブン}
自^ジ由^ユ權^{ケン}理^リ君^{キミ}休^{ヤメ}說^{トク}
請^{コフ}看^{ミヨ}腰^{エウ}間^{カン}三^{サン}尺^{シヤク}霜^{ノシモ}

○戌 辰 小松帶刀 作

聞^{キク}說^{ナラク}中^{チュウ}原^{ゲン}虎^コ狼^{ロウ}橫^{ヨコ}
誰^{タレ}先^{レカ}慷^{マツ}慨^{ガイ}唱^{トナフ}王^{ワウ}勤^{キン}
腰^{エウ}間^{カン}頻^{シキリ}動^{ニウ}雙^{ゴク}龍^{ソウリ}氣^{ヨウノキ}
欲^{ホツ}向^{スム}東^{カフ}天^{テウ}吐^{ナン}彩^{ニハ}光^{カント}
上^{クワウ}

○陣 中 中原郷十郎 作

漢々砲烟埋日光 山砦戰罷已昏黃
滿身滴瀝猶流血 半是刀瘡半銃瘡

○戊辰歲晚 安部井政治

海潮到枕欲曉天 感慨撫胸獨不眠
一劍未酬亡國恨 北辰星下送殘年

○出鄉作 西鄉隆盛

壯士腰間三尺劍 欲排妖霧覩天日

不堪雙淚辭親日 正是丹心報國年

○病中作 藤森弘菴

伏枕期年鶴骨支 猶聞時事思如絲
空余滿腹經倫策 把筆狂書絕命詩

○出五稜郭 大鳥圭介

兵氣衰頽事既窮 翻然代衆殺茲身
獨羞一片男兒骨 不曝白沙青草中

○述 懷 無 名 氏

男兒老去氣愈豪 身投三國難輕於毛
今夜登樓呼二嫦娥 明朝向賊揮三長刀

○偶 吟 德永幸次郎

萬難經來瞻益豪 丈夫身命輕於毛
一輪明月中 照看腰間三尺刀

○偶 成 西鄉南洲

壓倒海南三尺劍 蹂躪天下七寸鞋

人若欲識余居處 長住鹿城千石街

七言律

○囚 中 作 榎本武揚

自歎身世與心違 胸裡汗骨未治饑
天道耐疑又耐怨 人間誰是又誰非
故朋失路東西沒 老母在堂魚雁稀
又夢昨冬酣戰日 劍花和雲亂紛飛

○獄中寫懷

不思城下作盟耻
 伯恬議疆長崎澳
 異時輕敵己非策
 幽憤滿胸無所漏

却見忠貞抱忌疑
 聖東假地下田湄
 今日伐誰知是誰
 獄中瀝血寫此詩

佐久間象山

○水戸邸中作

回頭世上總紛々
 謾以毀譽附白雲

鍋島閑叟

天下英雄繞屈指
 林梢風定馬聲滑
 自恐宴安如鳩毒

平生知己獨逢君
 檻角日温梅氣薰
 由來治國要勞動

○述懷

蒲生君平

丈夫生三四方志
 身任三轉蓬無遠近
 笑看三尊酒狂先發

千里劍書何處尋
 思隨流水幾浮沈
 泣讀離騷醉後吟

只頼^{ヨル}太平^{タイ}恩澤^{ヘイ}渥^{オン} 自將^{ミツ}三章^{カウ}句^サ一托^ヤ青衫^{ソク}

○同

同

短^{タン}褐^{カフ}過^ワ空^{クウ}二^ニ十年^{ジウ} 悠々^{ユウ}世^セ事^ジ謬^ア周^マ旋^ル

尊^{タツ}期^ト三^ス大^キ義^ス驕^ギ強^ラ國^{ント} 豈^キ意^ヨ微^キ軀^ク屈^ツ市^セ塵^ン

求^モ友^ト一^モ鄉^チ無^イ共^ツ語^キ 讀^ト書^ク千^シ卷^ク有^ク誰^レ憐^ム

明^{メイ}時^ジ在^リ野^ヤ還^マ知^ル分^ン 甄^ヘ飲^{イン}又^マ無^ク顏^{カン}子^シ賢^{ケン}

○同

雲井龍雄

粗^ソ豪^{ゴウ}自^ジ許^コ國^ク干^{カン}城^{シヤウ} 胸^{ケウ}裡^リ常^ツ儲^ニ百^{ハフ}萬^{ヒヤク}兵^{マン}

齋^{セイ}道^{ドウ}滌^カ盟^ヘ秦^テ業^カ立^ヒ 蜀^{シヨク}吳^ゴ構^カ難^マ魏^ヘ謀^ニ成^キ

輸^イ誠^{シマ}或^{コト}不^チ回^{アル}天^ヒ意^ハ 守^マ節^{モリ}只^{セツ}須^チ舍^タ我^ス生^ヘ

脫^{ダツ}却^キ人^ヤ間^ク多^ス少^ニ累^ン 橫^ヨ空^コ正^ダ氣^ハ浩^ル然^ク盈^ウ

○逸

題

藤田東湖

談^{タン}笑^{セウ}宴^{エン}酣^ダ夜^ナ將^ヨ半^マ 悲^カ歌^ウ慷^カ慨^イ幾^ク敲^ダ案^カ

青^{セイ}春^{シユン}不^ズ間^{カン}管^ナ絃^ラ遊^ン 白^{ハク}屋^{オク}漫^ミ論^{ダリ}廊^ニ廟^{ロウ}策^ワ

一斗醇醪破齒愁ヒヤリチシノフ 百年浮世艱羅絆セイナヤムヲ
 酸鄉到處獲封侯ナソトハンヤウシツ 何問揚州十萬貫シウマンクワン

○獄中作

佐久間象山

久憂邊事歎天遠ヒサシクワレハシチ 忽墜此中悲海深シチダンステンノトホキナダチオエテコノウチニカナシムウミノフカキチ
 欲為皇朝存中至計ホツシタメニクワテウノソクセントシケイチ 敢因吾利勞知音アヘテヨリテワカリニロカスチ
 鷄鳴不已晦冥夜ケイメイズヤマクワイメイノヨ 鶴韻應通蓊鬱陰クワクシンマサニツクナアウツツノカゲ
 寄語吾門同志士ヨスゴチワカモンドウシ 莫將榮辱負初心ナカレマサニエイチヨクチロムクシヨシンニ

○書懷

木戸孝允

天道不知是耶非テンダウズシラセカヒカ 陰雲漠々日光微インウンバククニツクワウヒナリ
 我君邸閣看難見ワカキミノテイカクミレヒカダシメ 春雨和涕滿簑衣シエンウクワシテナンダユミツサ
 此無補國去非情コレナクシタダスクルクニチサルハアラスジユウニ 孤劍與心多不平ケントコハロオホシフ
 欲訴幽囚美人遠ホツスツツタヘントイウシウビ 滿城梅雨杜鵑聲マンシヨウノメイウケンノコエ

○點虜

佐久間象山

點虜先聲已得志テンリヨサキダツテコエチスアニエダリコ 旌帆來去更縱橫ハンライキヨカラニヨウウウ

久歎^{ヒサシク}天下^{ダンヌテンカノ}無^ナ二^{キナ}豪傑^{ゴウゲツ}
 誰^{タレ}道^{カイツ}胸^{チウ}中^{アリト}有^{ヘイ}二^{リト}甲兵^{コウヘイ}
 終^{シヨウ}古^コ禁^{キン}人^{ヒト}偵^{テイ}二^{スル}彼^カ實^{ジツ}
 連^{レン}年^{ネン}任^{マカス}敵^{テキ}探^{サゲル}二^{ワガ}吾^ガ情^{ジヤウラ}
 謀^{ボウ}猷^{イッ}顛^{テン}倒^{ダウ}今^{イマ}如^{ゴト}此^{シカク}
 不^ズ識^{シラ}何^{イツ}時^{レノト}見^キ掃^{シウ}平^{ヘイ}

○絕命辭 賴三樹

排^{ハイ}空^{シクウ}手^{テツ}欲^{カラ}掃^{ホツ}二^{シハラ}妖星^{オウセイ}
 失^{シツ}脚^{シキヤク}墜^{チオチ}來^{キタル}江^{ドノ}戶^{シロ}城^{シロ}
 井^{セイ}底^{テイ}癡^チ蛙^ワ過^ス二^{イウ}憂^{リヨ}慮^ニ
 天^{テン}邊^{ヘン}大^{ダイ}月^{ゲツ}欠^{カク}二^{カウ}高^{カウ}明^{メイ}
 身^ミ從^{シタガツ}湯^{タウ}鏤^{ラク}家^カ無^{ヘイ}二^{ニナシ}信^{シン}
 夢^{ユメ}斬^{ニキレ}鯨^{ケイ}鯢^{サイ}劍^{ケン}有^ニ聲^{アリ}

風^{フウ}雨^ウ他^タ年^{ネン}苔^{タイ}石^{セキ}表^{オモテ}
 誰^{タレ}題^{ダイ}日^ニ本^{ホン}古^コ狂^{キョウ}生^{セイ}

○述懷 雲井龍雄

生^イ不^{キタズ}聊^{ヤス}生^ン死^セ不^シ死^セ
 呻^{シン}吟^{ギン}聲^{セイ}裡^リ什^ダ又^{ホレ}起^{タマ}
 立^{タツ}馬^マ湖^コ山^{サン}彼^カ一^{イチ}時^ジ
 雄^{イウ}飛^ヒ壯^{ソツ}圖^ト長^{ナガク}已^ヤ矣^{マン}
 我^ワ生^{セイ}有^{アリ}涯^{カギリウ}愁^{ヘナシ}無^{カギリ}涯^{カギリ}
 悠^{イウ}々^ク前^{マエ}途^ツ果^{ハダシ}如^{アイ}何^{カン}
 咄^{トツ}々^ク休^{ヤメ}說^{ヨトク}斷^{ダン}腸^{チヨウ}事^{コト}
 江^{コウ}海^{カイ}風^{フウ}雨^ウ波^{ナミ}生^{シヨウ}花^{ハナ}

○熊本城中作 平野五岳

四面皆賊簇似雲
 滿目今日眞火國
 城兵如魚在釜中
 破裂丸飛烈焰迸
 忽令三萬雷發自坤
 六十日間無虛日
 軍糧如山亦盡
 城在雲中紛々分
 市廊村落一時焚
 城將心居泰山安
 雲梯笑渠學魯般
 火牛何必付田單
 攻守一日幾艱難
 頼有我兵力未殫

雖ニ力未殫 色欲菜 千籠烟絶 兵氣酸

都督大兵知在近
 城兵驚地出擊賊
 嗚呼日本國已無城
 守城者誰谷干城
 將軍

吶喊聲隔一山聞
 賊軍敗走如倒瀾
 只有此城遮賊氣
 築城者是當年鬼

○日本刀歌

岡鹿門

日本刀出日出处
 日出天子天為祖
 天祖手持天瓊矛
 剖分殷虛大八洲
 曾戮白龍深淵側
 白龍所窟雲五色
 龍死雲散遺百虹
 光芒煥發衝蒼穹
 天孫帶之關草味
 鱧魎逃匿息百怪
 記之鏡璽大廟藏
 長祝寶祚與天昌
 中古大權歸將帥
 源平二家任重寄

平有拔圓與小鳥
 源有斬鬼與截鬚
 此刀所向無堅敵
 討平亂賊護帝籍
 何直皇威被四陲
 長見萬國畏武威
 日本刀利冠萬國
 天降靈物壯神域
 彼悍而狡蕃有徒
 乘我武弛還凶圖
 余提此刀戮是輩
 一掃妖霧清宇內
 誓為天皇雪大羞
 誓為蒼生除深讐

中夜撫刀蹴枕起 荒雞喔々鳴不已
 老驥伏櫪壯心摧 烈士暮年腸九回
 君不見夜々東北有異氣 紫彩萬丈
 衝星次一無乃百練寶刀化龍淵底踏
 無乃慷慨壯士彈劍中夜歎

○示熊本諸友

吉田松陰

使酒好劍動怒噴 豪談雄辨見天真

孔聖在陳嘆歸乎 豈得非思此種人
 慎言慎行養名望 眉壽康寧世爭珍
 漢疏廣受宗玉且 其在朝也俗或比
 之鳳與麟 釀來因循姑息風
 養成驕虜與強臣 吾來熊府接多士
 熊府多士素温淳 聞吾鯨吞劍舞發
 浩歌 揭臂叱陀氣始振

苟使此氣塞天地イヤシクモシメハコノキチシテフサガラアシチニ 古道何曾憂荆榛コダウ ナシヤカッタウレヘンケイジンチ
 浮躁淺露似而非フソウセンロニテヒナリ 巧言令色鮮矣仁コウゲンレイシヨク スクナシ
 請看山岳巍々凌天起ヨロミヨ ガンガクキ トンシノヒテテンチタツチ
 江河蕩々捲地臻ヨウガ タウタウ マイラキチ イタルチ

詠史之部

七言絕句

○延元陵

渡邊昇

滿地櫻雲春尚寒マンチ アウン ハレナホ ナムシ 孤吟吊古入禪關コキントムラフタイニシヘタイルセンクワンニ
 延元陵下背花立エンゲン リョウカ ソムヒテハナユマツ 揮淚遙看金剛山フルナナシハカニミルコンゴウセン

○過源三位祠

岡千仞

一箭除妖清殿宮イツセン ノキエウチキヨムテン キウウチ 白頭唱義一何雄ハクダウ トチフギチ イツニナレゾユウナル
 首丘不負當年志シユキウ ソムカメウチニシノコノロザシ 留得頭顱在坂東ト、メエタリトウ アリバンドウ

○芳野

前塚綱

滿山花氣醉遊人 盤輅千年迹已陳
呼做南朝非帝意 延元陵上御櫻春

楠公訣子圖

田中芹波

海甸風腥天日昏 妖氛慘愴壓中原
為君遺此一塊肉 半壁蠶巢護至尊

同

藤森弘菴

男子許國身偏重 幹地旋天心所銘

莫怪湊川輕一死 此心附託有寧馨

同

賴山陽

海甸陰風草木腥 史編特筆姓名馨
一腔熱血存餘瀝 分與兒曹灑賊底

楠公

西鄉南洲

明籌奇策不可摸 正勤王事是真儒
憶君一死七生語 抱此忠魂今有無

同

篠崎訥堂

決死見機明如神
何誰兵略比三張巡
君王一夜春閨暖
不省行宮夢裏人

○同

大沼枕山

兵機妙用恰如神
自是中興第一人
可憾君王無皂白
令臣累世作忠臣

○豐公征韓

伊勢小湊

吶喊餘聲千里轟
羽均膽落乞和盟

斯翁嬰鏢一揮臂
十萬生還海外兵

○過三藤島神社

谷干城

廢瓦頽垣不忍言
只看華表兩三存
偏憐春草怒生處
悉是忠臣鮮血痕

○新田公

大沼枕山

殘月憑高望敵營
洪濤巨艦列三峰
寶刀應待忠臣用
離匣鏘々躍有聲

○同

篠崎小竹

寶劍一投湖水乾

鯨鯢就戮中興年

龍神他日猶堪恨

不覆獼猴西上船

○備後三郎

松本奎堂

天顏咫尺可如何

憤淚潛々賤短簑

白得樹皮書十字

從來言志不欲多

○八幡公過勿來關圖

大槻盤溪

白旆央々辭帝家

春風躍馬入煙霞

知君勝算無遺策

橫槩關門詠落花

○調伊企儼

金本相觀

日本之刀氣共剛

爲檣不屈罵夷王

偷生瓊岳穢於土

何似死臣臂肉香

○源爲朝

石野雲嶺

猿臂斷筋何足憂

水城一箭忽浮漚

朝家當日依吾策

此鏑粉盞平賊頭

○平 敦 盛

金本相觀

敵是僥勇世少雙
春風昨夜譙樓笛
吹落梅花一恨滿腔

○平 教 經

同

免胄搜舟誰敢當
挺身方見電飛光
弱兵多殺非吾志
遺恨千年逸九郎

○僧 文 覺

菊池三溪

免胄搜舟誰敢當
挺身方見電飛光
弱兵多殺非吾志
遺恨千年逸九郎

誤戀紅粧亦宿緣

碧紗窓裏血吹煙

一刀斬却袈裟去

更着袈裟禮佛前

○源 義 仲

金本相觀

挺鎬階前叱法皇
太兵在後事蒼惶
未知叛亂爲何辜
成就生平一木強

○朝 繪

同

摧堅挫銳自初算
強敵頭顱雙手提
却恨將軍揮妾去
無心一闕唱虞兮

○實サテ

盛モリ

田中芹坡

雄姿嬰イウシ鏖ウツクシヤク據ヨリア鞍ア輕ニカ

老臂ラウヒ一イチ鞭ベン相搏アヒ爭ソウ

洗アラ髮ヘバ清ツチ溪セイ皆ケイ掩ニミナ泣オホヒナク

憐他アハレム衣キテ錦ニシキ首ナシユ邱キウ情ジョウ

○景カゲ

清キヨ

菅茶山

欲ホツ報シム君クニ離シウ力チ己チ窮カ

染衣セン心コ與ロ擊ハト衣ウツ同イチ

轉ウタ悲カ少ナシム女セ尋サ潛メ處チ

盲眼マウ潛ガン然サン說セン戰トク功セン

○義ヨシ

經ツチ

大沼枕山

八ハチ郎ラウ單タン身シン取トリ琉リウ球キウ

九ク郎ラウ多タ士シ况イ善ハン謀ヤ

蝦エ夷モシ若モ用チ西ヒシ征メ力ハセ

北ホク斗ト以イ南ナン皆ミ我ナ州ワカ

○同

後藤松蔭

海ウミ斬ニキリ鯨ケイ鯨ク鯨チ鯨ケ鯨コ鯨マ鯨サル鯨カ鯨セ鯨ニ

陸リク逢ニア虺ヘ虺キ蠃イ蠃ニ蠃セン蠃ナ蠃リ蠃ヨ蠃リ蠃モ蠃ム蠃シ

只タ傳ツ貽ヘ貽ツ略リ不ヤク傳チ忍ツ忍タ忍ヘ忍ニ忍チ

遺イ恨コン鞍アン山サン黃ク石ワ公セ公キ公コ公ウ

○源ゲン廷テイ尉ヱ流リウ弓キウ圖ツ

賴杏坪

虎コ賁フン猿エン臂ヒ一イチ門モン空ム空ナシ

多タ力リョク徒イ爲タ爲ニ萬マン鬼キ雄ユ雄ツ雄ト

廷尉復讐如射鳥

休羞不挽六鈞弓

○同 踪船圖

日柳柳東

遺恨阿兄腹中劍

乾坤無地避鉞鋒

○同 女

菅茶山

秋波有燭警將然

長刀傳法欲三千年

○同

橋本靜健

裂面寒風路苦辛

想起當年踏雪人

○箴 梅圖

賴支峰

春風吹血鼓聲哀

爛熳梅花箴上開

○梶 原源太

橋本靜菴

魚箭乱飛生死路

呵爺斫陣認香來

關東壯士江南樹

併吐春風第一香

○那須宗高

秋月橘門

白羽稠弓據玉鞍

翩翩畫扇墜風瀾

誰言一箭徒誇功

十萬西軍破膽寒

○二曾我

石野雲嶺

吞恨多年共雌伏

報讎一夜忽雄飛

固於山岳源公陣

不省原鶴入獵圍

○弘安役

佐藤牧山

弄筆書生多老饕
君看不有鎌倉公

謾將莽操罵英雄
一怒誰揮日本刀

○同

同

快事大塵蒙古兵
有時捲地陰風號

夜看前史眼偏明
猶訝波濤洶湧聲

○誅蒙古使臣圖

小野湖山

不報其書一誅其使一 武臣籌略耶是非
從來只斷能成事 何怪神風助國威

○新田義貞 村上佛山

義兵一舉戮長蛇 千里退潮威力多

翻對佳人惜離別 只難防禦是秋波

○芳野皇宮圖 藤井竹外

土窖埋冤泣太子 黃旗濺血死忠臣

天家獨有觀花福 坐占芳山五十春

○村上彦四郎奪錦旗圖 日柳柳東

怒髮衝天叱二虎狼 錦旗高揭爛笏章

英雄不用魯陽戈 赤手提回日月光

○名和長年 大沼枕山

五千糧米積成窠 旗影翻々徽号多

誰敵船如山上大 天時地利得二人和

○見島高德 同

殘櫻著意待忠良

行在雲開月放光

白樹題詩凝立久

風簾捲起落花香

○同

小野湖山

慨然白樹寫微誠

鬱勃胸中十万兵

不比文人說虛美

眞成五字是長城

○菊地武時

大沼枕山

鏘聲驚破野壇烟

義氣堂堂馬忽前

好醜妖蛇長丈二

勤王已占九州先

○楠正行

同

行宮奏事晚山雲

爲揭御簾一皇竟殷

決策此時還可感

生違臣志死違君

○新田義興

同

唱義興家氣太雄

娥眉一斧命成空

蒼地莫恨膠舟事

已溺滔々女色中

○太田道灌

小野湖山

剝啄敲門禮意疎

勁弓健馬獵歸初

少女不言花不語カダラ 英雄心緒乱如絲チヨミダレチゴトシイト

○信玄指麾扇一畫 篠崎小竹

指麾如法役精兵ヘイチ 不辱新羅烈祖名ズハツカシメシラ

當日峽中無壘壁ヘキ 素統一握是長城ソクグハシイテ

○不識菴吟月圖 後藤松蔭

橫梁軍營霜氣稠シゲシ 當年俠骨有誰儔タウチン

却惜只吟能越月イッ 一生不賞帝畿秋セイ

○不識龍擊機山圖 大槻盤溪

奔流激薄馬騰驤チヤウケントハシヒカリ 長劍飛光逐北忙オフフニグルイソガハン

笑殺兇髡狼狽甚ホツスサキ 欲下將麾扇センチカシセント 捍中冰鏃ヘウハウチ

○豐大閣裂明冊一圖 藤井竹外

玉冕緋衣如糞土サツ 冊書信手裂縱橫シヨノヘテ

自從霹靂震萬里タハチニイダリチ 直至如今尚コソ 有聲

○加藤肥州 尾池梅隱

賤岳風雲曾奮武テツ 鐵槍馳突猛於虎ダケシヨリ

竹林辭繁北人頭セン 鮮血滴為鞍上雨ケツシタ

○真田大助

日柳柳東

泣訣辭爺獨入城

三軍鎧袖淚縱橫

芳名彷彿小楠子

櫻井櫻門同一情

○塙團衛

同

百戰場中手運矛

英雄亦是解風流

可憐天外間鷗鳥

曾作人間老鉄牛

○大石良雄

小野湖山

復讎志了更何期

想見從容就義時

黃金安得鑄遺像

一代忠臣百代師

○大高忠雄

同

至誠懇々諫君語

大義明々遺母書

最是胸中有餘地

新篇唱出復讎初

○萱野重實

同

往背君恩去背親

空將一死表悲辛

亦應下魂魄為靈鬼

阿三護同盟勿怨人

○三村包常

同

大槌擊門門扇摧オモヒミル想見勇奮激奔雷ハゲシホシラヨリモ
誰圖厨下寒微士ガウケツクワイウ豪傑魁中更占魁ナラニシムクワイチ

○赤垣源藏 吉江 精

鎮腸嗜酒亦風流アツチヤウダシムサネチマメ不是尋常為忘憂ズコレシヤウダメナラハウエウノ
寒曉未醒前日醉カンケウイマダサメ噬來冰雪赴君隣カミキタリヘウセツチオモムクハンシウニ

○那翁攻日落日橋一圖 渡邊華州

煙塵掠面黑漫々エンシンカスメンシタクロギヨマンク砲擊聲中瞻尚安ハウゲキセイチウダンナホヤズシ

酣戰縱橫馳騁際カンセンシニウウチ悠然仰數鎮飛丸ユツゼンアツキカソフテツヒクワン

○高山彦九郎 賴杏坪

一生慷慨嘆興亡イツセイカイガイタンズゴツハツチ扼腕常過古戰場ヤクワンツチニスクコセンシヤツ
誰識風流滿眼世タレカンランフツリウマンガンノヨ汝家赤壁畫周郎ナシチカイヘノセキヘキエカクシララウチ

○題三常盤抱孤圖 築川星巖

雪壓三笠擔風卷袂ユキアツシリウタンチリレマクダモトチ呱呱素乳若何情ココ、モトムチ、チ、イ、カン、ノ、シヨウ、ヲ
他年鐵柁峯頭嶮タチンテツカイボウトツノケン叱咤三軍是此聲シツダスルハサンケンチコレコエ

五言絕句

○曾我兄弟

一擊雙刀下

昔人誇破楚

○詠史

宴安失機會

堂々源中將

○忠度

吾愛平公子

廣瀨淡窓

報親吾事成

半是爲功名

○詠史

就色豈英雄

應愧小楠公

○忠度

雅情常臨戎

花下旅宿詠

○敦盛

吾愛平公子

青葉一枝笛

○楠公

日本有聖人

誤生干戈世

○織田右府

人○織田右府

勇斷決奇謀

插向彫箴中

寄懷風月遊

吹徹城樓秋

其名曰楠公

提劍作英雄

古歌小野湖

一戰挫勁敵

古歌小野湖

戰歌小野湖

挫勁敵

○同

將軍來托身
慨然西出師

○詠史四首

蜻蜒繞息戰

咄々豐關白

英雄不識字

沈郎三寸舌

手拋明主策

鹿苑源丞相

同

天皇密賜勅
優有拔山力

廣瀨淡窓

玄菟又移兵

不堪醜肉生

誤喜國王名

談笑却吾兵

不佩和章

當慚猿面郎

班軍事可嗟

誰復問支那

菅茶山

貪兵歐爵鷗

遺法至今傳

故國將星落
洋々鴨綠水

○武田信玄

巖邑負隅虎

獨將軍令肅

詠史之部

七言律

○義經

吉江精

決機呼吸疾於風
金鼓響時魑魅隱
鎖峰花碎巖噴血
堪歎狂瀾平地起

一戰功成反掌中
珠旗麾處敵讎空
檀浦鯨沈潮生紅
無由去擬五湖蓬

○坂上將軍

蝦海風雲隨指揮
剛柔並備中山甫
雙眼似鷹光閃爍
此公生在千年後

桓々馬上舊英姿
福壽兼全郭子儀
老聳如蝟勢鬚鬚
日本中央是墨夷

○不識公

盤谷岩陰

何須枕險築堅城
誰敢窺知風後陣
八州原上旌旗靡
豈比欺孤曹孟德

万里橫行十字槍
尤難撼得岳家兵
三國嶺頭雷雨驚
胸襟磊落日星明

○楠公

篠崎小竹

元弘皇紐乱如麻
輦下疾風無勁草
東魚西鳥天心應
當日攝河張障地

誰思忠良萃一家
山中晚節有黃花
前虎後狼人事差
空令志士憶褒斜

○謁加藤公廟

提封當日關榛燕
熊府樓城勞百雉
鍊戈胃雪纒存指
眇視跋興人競禱

賴山陽

形勝居然虎負綱
雞林毛羽捕雙雛
銅面衝風故惜鬚
靈威卻不庇遺孤

○讀赤穗義士錄

忠一字協天倫
一擊短刀亡國恨
詎須豫讓頻傷體
泉岳墳前死不朽

賴杏坪

義可通天威鬼神
千磨長策復讎身
不羨田橫多得人
赤城四十六名臣

○新田義貞

勤王兵氣本桓々
府下反旗鑿猾賊
將軍竭力嘗千苦
遺恨周郎只貪色

奧野小山

關左武人睜目看
海中投劍歛汪瀾
天子何心試兩端
不追逃遁滅曹瞞

○上杉謙信

七道曾聞阿虎名
朱麾命將如群蟻
憫敵故遺盪幾樽
尤稱年少誅狂賊

同

鼓旗所向萬人驚
黃襖提刀擊巨鯨
休兵且咏月三更
莫比世民飛建成

○謁楠廷尉墓

奸雄跋扈煽妖氛
龍虎投機武侯陣
縱令帷慢忠謀切
遺恨當時滿朝客

田中芹坡

義烈堂々獨補君
邱山難撼岳家軍
其奈關葺說諂紛
無三人請劍學朱雲

七言古詩

○過鎌倉吊大塔王

荆棗塞逕車馬絕
幽窖不鎖五百年
嗟昔元弘蒙塵時

大沼枕山

土花漠々凝碧血
行人過此猶嗚咽
翠華潛幸海之陲

賊勢東來如風雨

殺氣軍聲滿四維

整頓乾坤何人是

吾玉慨然倚戈起

神氣揚々誰與友

揚裘而來李家子

二十揚兵意氣豪

殺人無聲如草蒿

蒼生得見中興主

一劍柱天白日高

不學世民誅阿魔

百戰何敢誇英武

哀哉天子耽宴安

白旄黃鉞自代父

一朝吞寇罹毒手

賊臣奸婦來讒言

王風不競王網破

嗔目不瞑入黃泉

芳山播遷鑿與腕

風雲慘愴無_二人理_一
九原之下若_レ可_レ作_レ
願斬_二賊臣姦婦首_一
此意千載意_レ蹉_レ跎_一
一_レ杯和_レ淚_レ酌_二冤魂_一

○膳臣斬虎圖

雪埋_二戍營夜寂寥_一
荒逕_レ耽_レ々來_レ窺_レ戶_一
東方_レ猛_レ士巴_レ提_レ使_一
三尺_レ雄_レ刀吼_二腰間_一

田公楠公計屢左
為_レ王苦戰誰不_レ樂_一
再使_下皇朝_一威赫_上
空吊_二陳跡_一為_レ悲歌_一
餘瀝遙分芳山阿

藤森弘龍

韓山白頭氣倍驕
忽_レ啣_レ犀_レ丁_レ去_レ超_レ趨_一
忍_レ身_下兒子_上充_中虎_中餌_上
怒憤填_レ胸_レ髮_レ倒_レ植_一

直探_二虎穴_一躡_二虎蹤_一
英雄一怒天可_レ挽_一
威風捲_レ地妖魅伏_一
霜刃摩_レ空電光飛_一
手提_二虎頭祭兒靈_一
更拗_二餘怒壓_二雜林_一
斯圖何人貌風骨_一
雄氣猶想_二迷指端_一
嗚呼先生養_レ士盡絕倫_一

走過乱山路幾重
人間何物攫_二其鋒_一
負_レ嶠_レ彪_レ炳_レ亦_レ踏_レ跟_一
咆哮一聲四山肅
雨血毛風殺氣腥
八道喪_レ魄疾_二電霆_一
視如_二夜叉_一竦_レ如_レ體_一
千年恍若_レ聞_二叱咄_一
桓_レ々豈只_レ一膳臣_一

唐

詩

○楓橋夜泊

張繼

(いでたち)

兩袖ヲ攝ゲ七分三分ノ小
煮氣ナル尻カラゲヲ爲シ
手拭ニテ前八卷ヲ爲ス

月落鳥啼霜滿天

(みぶり)月落ニテ頭ノ八卷ヲ結ビシマ



江楓漁歌對三愁眠

外シテ之レナ下ニ落シ鳥啼ニテ、シゴキタル手拭ノ兩端
ヲ兩手ニテ攪ミ之ヲ目前ニテ搖リ動シ鳥ノ飛ブニ擬シ霜滿天
ニテ恰モ上ヨリ水引幕ヲ降シタル如ク廣ゲル

江楓ニテ漁天我舟ヨリ岸邊ノ楓ヲ望ミ見ル容
チ即チ右手ヲ額頭ニ上ゲ直立シ遙ノ彼方ヲ
眺ムル身振ヲ爲シ漁歌ニテ舟ヲ棹ス容、對
ニ愁眠ニテ肱枕ヲ爲シ舟中ニテ眠ル容即チ



旅客ノ思ヒ入レテ爲スベシ

姑蘇城外寒山寺

左右両手ニテ更カハルく目ヲ擦ヌ

リ手ガキ寢惚タル素振ヲ爲シ忽タチマチ

驚オドロキタル思ヒ入レニテ遙ハルカチ眺メ且耳ヲ傾カダムゲ音響オンキヨウヲ實

ニ不思議ト云フ面色オモセ、チニテ聞ク身振ヲ爲スベシ

夜半鐘聲到ニ客船

夜半鐘聲ハシノシヨウセイ、タルカク、センニニアスゴキタル手拭ニキノ両端ヲ握ニキリ之レヲ緊張キビシクハリシ



テ鐘堂カチダウニテ小僧釣鐘ツリガチヲ撞ツク容

即チ右足カ、メヲ風ノバシ左足ノバヲ伸ノバシ左右

両手ニテ手拭ハレ、ニキ、ヒソハリノ両端ハレ、ニキ、ヒソハリヲ握ニキリ緊張ヒソハリシ

タルモノヲ頭上ニ捧サ、ゲ手拭方向サ、ノ

前後ユ、ウ、カエ揺ユリ動ウ、カスコト數回〇、〇到〇、〇ニ客

船〇ニテ手拭ア、ヒ、ウ、シ、ヨノ一端ア、ヒ、ウ、シ、ヨヲ問ア、ヒ、ウ、シ、ヨ柄ア、ヒ、ウ、シ、ヨ子ア、ヒ、ウ、シ、ヨ能ク左足フニ踏フミ之ヲ艦カ、ネト云フ

思ヒ入レニテ艦カ、ネヲ押オスノ眞似マ、シヲ爲スベシ



○同 上

(いち) 左右両袖ヲ少シク攝ケ袴ヲ穿テ裾ヲモ少シ左右ニ褻ケ
一ノ刀ヲ腰ニ落シ差シニスルカ或ハ左右両袖ヲ少シク
攝ケ尻褻ラゲテシテ一ノ刀ヲ落差シニス
可シ但シ刀ナケレバ杖ニテモ可ナリ

月落鴉啼霜滿天

口ニ水ヲ含ミ梳ノ蓋或ハ皿ヲ懷ニ入レテ出テ月落ノ吟ニ
テ左手ヲ以テ腰刀ノ渡卷ヲ握リ詰メ席上ノ壁ニ懐中シタリシ
蓋或ハ皿ヲ宛テ水ヲ吹キ注ギテ壁上ニ月ヲ出シ鴉啼ノ吟ニ
テ右手ヲ頭邊ニ挿ケ空ヲ望ム容ヲ爲シ霜滿天ニテ腰間ノ刀
ヲ抜キ之レヲ振り翳シ右足踏出シテ刀背ヲ見上ヅベシ

江楓漁歌對愁眠

江楓漁歌ノ吟ニテ振り翳シタル刀ヲ右ノ肩ニ凭セテ縱直ニ
構ヘ左手ヲ握リ詰メ斜ニ力身タルマ、突キ出シ江邊ノ楓ヲ
眺メ且漁歌ヲ聞クノ思ヒ入ニテ頭ヲ徐々ニ動シ對愁眠一ノ
吟ニテ一步活躑ニ左方ニ退リ刀ヲ前斜ニ揮リ降シ刀背ヲ見
降スベシ但シ其際左手ハ腰ニ支ユルヲ要ス

姑蘇城外寒山寺

姑蘇ノ吟ニテ右足ヲ踏出シ刀ヲ上段ヨリ前面眞向ニ切り込

夜半鐘聲到客船

○城外ノ吟ニテ右足ヲ引クト同時ニ右方ヨリ左方ヘ切り拂ヒ
 ○寒山寺ノ吟ニテ刀ヲ左ヨリ右斜メニ後ニ拂ヒ降シ上体即チ腰
 部以上ヲ斜ニ前ニ突き出シ左足ヲ活潑ニ後方ニ引クベシ
 夜半ノ吟ニテ右足ヲ引キ左手ヲ腰ニ支ヘ刀ヲ高く右斜ニ揮リ
 騎シ右ヨリ左ヘト見廻ハシ不思議ニ耳ヲ側テ到ニ客船ノ
 吟ニテ活潑ニ踏出シ左手ヲ風シ左掌ニテ刀背ヲ支ヘルヤ
 刀ヲ横一文字ニ胸部ヨリ少シ左ニシ勢溢ル斗リニ右斜
 ナル前方ヲ見詰ムベシ

○磧中作

岑 參

走馬西來欲到天

ハシラセムマヲニシヨリキタリホツスイタラントテンニ
 (みどり)立チタル儘腰ヲ少シク屈シ馬ニ乗りタル意氣込ニテ臀部ヲ動
 シツ、出テ左手ニテ頰ニ手綱ヲ動シ右手ナル鞭ヲ上ゲテ又頰
 ニ馬臀ヲ打チ馬ヲシテ峻坂ヲ登ラシムルノ状ヲ爲スベ
 シ但シ馬ハ頰ニ頭ヲ振り且嘶テ登ルニ艱ムト云フ思ヒ入レ
 アルコトヲ要ス

辭家見二月兩回圓

前足ヲ上ゲ後足ニテ反リ返ラントスル馬ノ手綱ヲ堅握シ鞭
ヲ口ニ喰ヘ右手ヲ額部ニ上ゲテ空ノ月ヲ望ムト云フ身振ヲ爲
スベシ

今夜不知何處宿

上ゲタル右手ヲ下ケツ、右方ヨリ左方ヘ頭ヲ振りテ左右兩側
ヲ見廻ハシ萬感類一起ルト云フ思入レニテ天ヲ仰ギ又右手
上ゲテ涙ヲ拭フ身振ヲナスベシ但シ左手ハ始終手綱ヲ握リ居
リナルヲ要ス

平沙萬里絶一人煙

忽チ頭ヲ少シク前ニ垂レ右手ヲ下ケテ思ハズ知ラズ口ニ含ミ
タル鞭ヲ落シ勢銳ク爰ニ初メテ自ラ心ヲ勵マスノ思ヒ入
レニテ頭ヲ上ゲ馬ヨリ跳ビ降り一旦手放シタル馬ノ手綱ヲ急
ニツカミ右方ノ天ヲ望ミ詰ル身振ヲナスベシ

○宴三城東莊 崔敏童

一年始有二一年春

瓢箪ヲ肩ニ擔ケ彼方ヘヒヨロ／＼此方ヘヒヨロ／＼恰モ千鳥
足ニテ歩ミニ離ムトイフ思入レヲ爲シ泥酔者櫻樹ヲ賞ス

ルノ意氣込ヲ爲スベシ

百歳曾無三百歳人

休ヲ屈シ左手ヲ後ニ廻シテ腰ニ支ヘツエテ衝ク老人ノ眞似ヲ
爲シテ二三歩前ニ進ミ左手ノ各指ヲ一二三四五ト屈シ右ノ示
指ニテ其數取ヲナシ點頭シツ、忽チ頭ヲ左右ニ振りテ身ヲ少
シク反リ身ニナリ一ト足ニ足三足ト更交ニ後へ引キ長歎息ト
云フ思入レヲ爲スベシ

能向ニ花前幾回醉

二三歩進ミ出テ、櫻樹ヲ眺メル思ヒ入レヲ爲シ退キ座シテ獨

十千沽酒莫辭貧

酌ニテサケヲ注ギ實ニ嬉シ氣ニ呑ムト云フ意氣込ヲ爲スベシ
最早充分醉ヒノ廻リシト云フ思入レニテ体ヲ悶へ醉顔蒙朧ト
シテ管ヲマク意氣込ヲ爲スベシ

贈蘇縮書記 杜審言

知君書記本翩翩

知若ニテ對座セル人ノ顔ヲ眺ムル思入レヲ爲シ書記ニテ筆ヲ
揮ヒ文字ヲ書クノ眞似ヲ爲シ本翩翩ニテ身ヲ少シク反リカヘ

り左手ヲ席ニ支ヘ右手ヲ胸ニ宛テ、頭ヲ振り能筆ニ感ッ入ル
意氣込ヲ爲スベシ

爲許 從レ 我 赴ニ 湖邊

爲許ニテ右手ノ示 指ヲ伸シテ其他指ヲ屈シ席上ノ筆跡
ヲ指シ示ス思入レニテ對人ノ顔ヲ見上ケ從レ 減ニテ後八卷ヲ
爲シ左ヲ立際ニシテ右足ヲ後斜ニ伸シ赴ニ湖邊ニテ腰ノ刀
ヲ引拔キテ左ヨリ右ヘ切り拂フ眞似ヲ爲シ右ヘ斜ニ前面ヲ見
詰ムベシ

紅粉樓中應レ計レ日

紅粉ニテ忽チ立チ上リ充分滑稽ノ意氣込ニテ右手ヲ延ベテ人
ノ肩ヲ輕打スル眞似ヲ爲シテ、シナ能ク足拍子ヲ取り返ヘ
ス右手ヲ握リ詰テ只小指ノミヲ出シ 應レ計レ日ニテ左手ノ指
ヲ一二三四五ト屈シ右手ノ示指ニテ其數取りヲ爲シテ點頭ス
ベシ

燕支山下莫レ經レ年

燕支ニテ左手ヲ以テ右ノ袂ヲ押ヘ右手ヲ突キ出シテ示摺ニテ
遙ノ彼方ヲ數ヘ山下ニテ左右兩手ヲ前面ニ均シク捧ケ左右ニ
開キテ山ノ形ヲ示シ莫レ經レ年ニテ左手ヲ屈シテ腕 枕ノ身振

ナ爲シ間猶子能ク右手ノ掌テムヒラヲ面上ニ握リテ恰モ爲ス勿レト云フ意氣込ヲ爲シ左右ノ示指ノミヲ伸シ他指ヲ屈シテ之レヲ頭ノ左右ニ接シ角ノ容ヲ爲スベシ

○少年セツ行カツ 吳象之

承恩借獵小平津ウヂ オシチシヤクレウスセツ ヘイノホトリ

己レ馬ニ騎リ居ル思入ニテ左手ニテ馬ノ手綱ヲ握リ右手ニテ馬マノシ一鞭シ頭ヲ左方ヨリ右方ニ揮リ我レコソ高貴ノ獵レウイウ中ニテ遊ブモノ自他ノ者ニ於テハ禁獵場ナルゾト言ハヌ斗リニ騎リ顔ニテ沙漠タル圍苑ヲ見廻スノ思入レヲ爲スベシ

使氣常遊中貴人シム キチンツチニソバチウ キノヒトニ

衣冠束帶ニテ笏ヲ胸邊ニ搦ヘ臑ヲ張リ肩ヲ怒ラシテ足拍子ヲ取り徐々ト歩ミ出テ、左右ヲ視廻ル

一擲千金渾是膽イツ チキ セン キン スベテコレ キモ

一擲千金ノ吟ニテ下ニ座シ骨牌ノ札ヲ切り兩三葉前ニ投ケ出ス身振ヲ爲シテ忽チ失敗ト云フ面色ニテ手ヲ頭ニ加ヘ忽チ思ヒ退スモノ、如ク右ノ掌ヲ握リ詰テ右ノ膝ヲ押ヘ又掌ヲ開テ我胸ヲ押ユベシ

家無三四壁不知貧イヘニナキモシヘキメシラヒンチ

家無三四壁一ニテ實ニ寒クシテ寒肱ニ迫ルト云フ思入レニテ
両手ヲ兩袖中ニ入レ之レヲ胸部ニ宛テ、頻ニ身顛ロヲ爲シ不
レ知レ貧ニテ思ハス立上リテ破壁ヨリ差シ込ム月ヲ見ル意氣
込テ爲スベシ即チ左手ヲ上ゲ左立膝ト爲リテ右足ヲ少シク後
ヘ斜ニ伸スベシ

張 謂

世 人 結 交 須 三 黃 金 一

○題ニ長安主人一
世人ニテ兩手ヲ前ニ突キ出シテ左右ニ開キ少シ反身ト成リ結
レ交ニテ物ヲ結フ容チヲ做シ須ニ黃 金一ニテ左手ノ示指ト拇
子トテ屈シ錢ノ思ヒ入レニテ左斜ニ前ニ突キ出シ右手ヲ右斜

黃 金 不 多 交 不 深

子トテ屈シ錢ノ思ヒ入レニテ左斜ニ前ニ突キ出シ右手ヲ右斜
ニ後ニ引キテ身ヲ少シク前面ニ屈ムベシ
黃金ニテ右手ノ示指ト拇子トニテ錢ノ容ヲ爲シテ掌ヲ上向キ
ニ突キ出シ同時ニ左手ヲ左 斜ニ後ニ引キ不レ多ニテ兩手ヲ
合シテ前面ニ突キ出シ之レヲ左右ニ開キ下ゲテ山ノ思入レテ
ナシ左右兩手ヲ腰ニ支ヘ頭ヲ左右ニ振り交不レ深ニテ又前ノ
如ク結フ形ヲ做シ左手ヲ左 側ニ水平ニ屈シ右手ヲ右 股ニ垂
レテ左手ノ下ヲ臨ミ歎息ノ意氣込テ爲スベシ

縱令然諾暫相許

縱令ニテ座シ然諾ニテ照頭書面ヲ認ムル形チテ做シ暫相許ニ
テ右手ヲ以テ右ノ指ヲ刺シ血ヲ出シテ血判スル容ヲ爲スベ
シ但シ左指ヲ裏面ヨリ衝キ掌ヲ反シテ拇印スル様ヲ爲ス丁チ
要ス

終是悠悠々行路心

終是ニテ右手ヲ以テ書面ヲ指シ悠悠々テ忽チ書面ヲ引裂キ立テ
五六歩前ニ進ミ行路心ニテ勢銳ク後ト跳ビ退サリ我前チ
通ホル無情ナル頑固翁ヲ睥睨スル意氣込チ爲シ腕ニ扼シ

切齒シテ彼力ヲ見詰ムル狀ヲ爲スベシ

○春

曉

孟浩然

春眠不覺曉

春眠ニテ眩枕シテ横ニ臥シ今物ニ驚カサレテ夢破ラレタリ
ト云フ思ヒ入レニテ眼ヲ擦リ不覺曉ニテ欠伸シテ寢惚ノ
眞似チナシ

處

々々聞啼鳥

不思議ソウニ左手ニテ目ヲ擦リテハ左ヲ見右手ニテ目ヲ擦リ
テハ右ヲ見左右及ビ前面ヲ見廻リテ音響ヲ聞キ思案スル身振
チナシ

夜來風雨聲

突然立チテ雨戸ヲ開キ其所ニ停テ庭前ヲスカシ眺ムル思ヒ入

花落知多少

又忽チ風雨ノ爲メニ庭前ノ花皆落チタルヲ驚クト云フ意氣込
ニテ手ヲ上ケ後ニ倒ル、身振リヲナスベシ

唐詩之部

七言絕句

○涼州詞

王幹

葡萄美酒夜光杯

欲飲琵琶馬上催

醉臥沙場君莫笑

古來征戰幾人回

○清平調詞

李白

雲想衣裳花想容

春風拂檻露華濃

若非群玉山頭見

會向瑤臺月下逢

○西宮春怨

王昌齡

西宮夜靜百花香

欲捲珠簾春恨長

斜抱雲和深見月

隴隴樹色隱昭陽

○西宮秋怨

同

芙蓉不及美人粧

水殿風來珠翠香

却恨含情掩秋扇空懸明月待君王

○與史郎中欽聽黃鶴樓上吹笛王幹

一為遷客去長沙西望長安不見家

黃鶴樓中吹玉笛江城五月落花梅

○青樓曲王昌齡

白馬金鞍從武皇旌旗十萬宿長楊

樓頭少婦鳴箏坐遙見飛塵入建章

○從軍行同

烽火城西百尺樓黃昏獨坐海風秋

更吹羞笛關山月無那金閨萬里愁

○封大夫破播仙凱歌

岑參

日落轅門鼓角鳴千群面縛出蕃城

洗兵魚海雲迎陣秣馬龍堆日照營

○酒泉太守席上醉後作同

酒泉太守能劍舞高臺置酒夜擊鼓

胡笳一曲斷人腸坐客相看淚如雨

○從軍北征李益

天山雪後海風寒橫笛偏吹行路難

磧裏征人三十萬一時回首月中看

○塞丁曲張中素

三戍_三漁陽_二再度_レ遼

驛弓在_レ臂箭橫腰

○同

同

湖雪飄々開_二雁門_一

平沙歷亂捲_二蓬根_一

○秋

思

許

渾

琪樹西風枕_二篔簹秋_一

楚雲湘水憶_二同遊_一

五言絕句

○易水送別

揚

燭

此地別_二燕丹_一

壯士髮衝冠

○照_レ鏡見_二白髮_一

張說

宿昔青雲志

嗟_レ陀_二白髮_一年

○靜夜思

李太白

牀前看_二月光_一

疑是_レ地上霜

○竹里館

李太白

獨坐幽篁裡

彈琴復長嘯

深林人不知

明月來相照

○鞏路感懷

呂秋氣來

馬嘶白日暮

劍鳴秋氣來

○勸酒

干武陵

勸君金屈扈

滿酌不須辭

○少年行

人生足別離

遺却珊瑚鞭

台馬驕不行

花發多風雨

春日路傍情

○南樓望

登樓萬里春

傷心江上客

不長鄉人

○平蕃曲

劉長卿

隴頭那用閉

萬里不防胡

○幽州

李益

征戍在桑乾

此年去蘇水寒

○題袁氏別業

偶坐為林泉

主人不相識

賀知長安

莫^ニ設^レ愁^ニ沽^レ酒
 ○長^ニ安^ニ道
 鳴^ニ鞭^ニ過^ニ酒^肆
 百萬^一時^盡
 囊^中自^有錢
 茲^服遊^侶門
 含^情無^二片^言

狂

詩

○山崎街道

如雲居士

白浪強盜夜三更

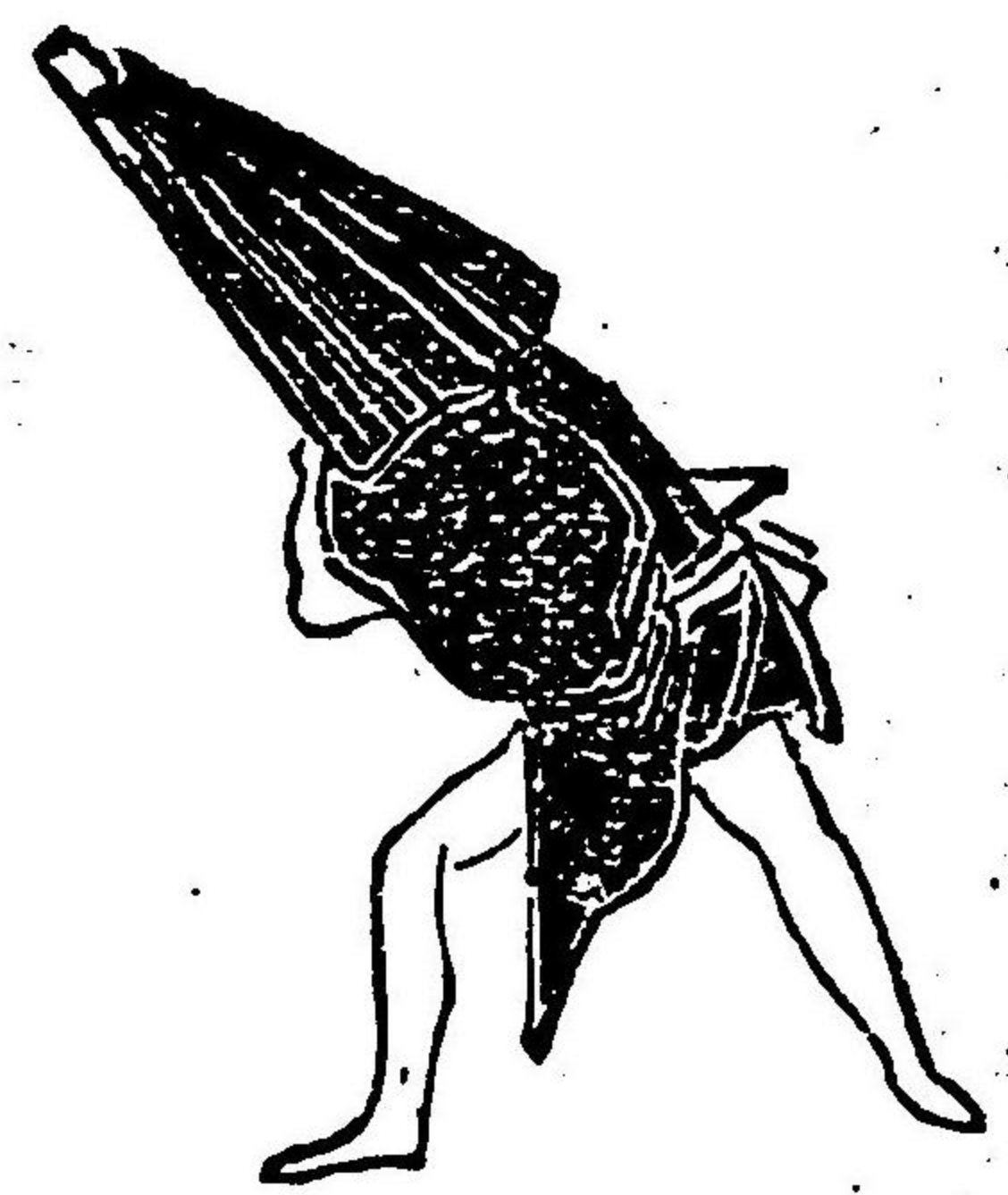
(いでたち) 両袖ヲ攝^ケ七分三分ノ尻カラケ^テナシ手拭^ヲニツ^ニチ
 リ^リガリ端^ヲ帶^ニ狹^ニ其他端^ヲ左右両手^ニテ握^レバ恰^モ大小^ニ刀ノ

柄^ニ手^ヲ掛^クル如^ク見^ユル様^ナ
 シ置^キ忠臣藏^五段^目定^九郎^ノ思^入
 アルベシ

(こな) 傘^ヲ半^ヒラキ^ニ被^リテ走^リ
 出^テ忽^チ傘^ヲ投^ケテ両手^ヲ廣^ゲ
 ヤミ^ナカ^テテッ
 暗^中手^ヲ搜^グル思^入レ^テナシ
 テ立^止り空手^ニテ煙冠^リチ^ナス
 眞^似チ^ナシ^テ腰^{ナル}両^刀

ニ手^ヲ插^ケル身^振チ^ナシ^テ四^邊ヲ^見廻^ハシ^テ右^手ヲ^額上^ニ懸^シ遙^ノ彼
 方^ヲ望^ム身^振シ^テ側^{ナル}稻^藁叢^ニ忍^隠ル^ノ様^ヲナ^スベシ

山路老人闇夜情



左手ヲ背ニ廻シ右手ニシゴキタル手
 拭ノ一端ヲ握リ之ヲシタニ垂レテ杖
 ノ思入レヲナシ腰ヲ屈シ頭ヲ振りテ
 老人ノ身振ニテトホクト間路ヲ覺
 東ナゲニタドル狀即チ與市兵衛ノ思
 入レニテ歩ミ且止ルベシ

只娘愛情爲難忘

左右両手ニテ交並ニ両眼ヨリ溢ル
 涙ヲ拭ヒ思ハズ懐中ナル財布ヲ取り
 出シ之ヲ額ニ頂ク思入レヲナスベシ



可憐所奪金與生

此所ハ一人ニテ定九郎ト與市兵衛ト
 ノ二役ヲスルヲナレバ初ニ其思入レ
 アルヲ要ス

可憐ノ吟ニテ後ヨリ與市兵衛ノ肩先
 チ切り下シ所奪金與生ノ吟ニテ
 與市兵衛ノ氣取ニナリ後ニ左手ヲ支



ヘテ倒レ右手ヲ上げ且ツ肩先キノ疵ヲ押ヘテ深疵ニ苦シム身振
 リヲナシ忽チ立ちテ定九郎ノ氣取ニテ右手ニ持チタル長劍ヲ後ニ

斜ニ突キ出シ左手ヲ延シテ與市兵衛ノ懷中
ナル金ヲ取ル身振チナシ

テツボツノオトマテル〇〇
(附)自ラ大聲ニテ銃聲ニ擬シボント云

テツボツ
ヒ銃ニ中タル思イレニテ仰向ケニ大ノ字
ニ後ニ倒ルベシ

〇夢伐ニ歐羅巴一 王鉄鋒

天兵十萬伐ニ西州一

(いであち)両袖ヲ攝ケ袴ヲ穿チテ之レチモ左右ヨリ攝ゲ一刀ヲ腰ニ
差シテ出ツベシ然ラザレバ両袖ヲ攝ケ肩カラゲニテモ良シ



(みぶり)天兵ニテ腰ナル刀ヲ左方ヨリ右方ニ抜キ拂ヒテ右足ヲ一歩

踏ミ出シ十萬ニテ眼前ノ我大軍ヲ見廻ハス思入レチナシ伐ニ西

州一ニテ刀ヲ右手ニテ振舞シ斜ニ右前面ニ上段切り降ス但シ左手

ハ其間腰ナル刀ノ渡卷ヲ握リ詰メルトス

斬盡紅鬚綠眼頭

斬盡ニテ刀ヲ右ヨリ左ニ拂ヒナガラ一歩退ギ紅鬚ニテ又左ヨリ右

ニ拂ヒテ左足ヲ一歩引キ綠眼頭ニテ刀ヲ両手ニテ上段ニ構ヘ勢銳

ク跳込テ前面ニ切り降ス

結了迂儒平日志

袴ノ裾ニテ劔ヲ拭ヒテ徐々ニ鞘ニ收メ

半宵春夢取ニ全歐

半宵春夢ニテ劔ナ少シ抜キ右手ノ掌ヲ以テ甲金ヲ打チテ之ヲ鞘ニ收メ取ニ全歐ニテ右手ヲ頭上斜ニ駈シ欧州全体ヲ取りタル意氣込ニテ前面及ヒ右左ヲ見廻スベシ

○壯士

揚々左右切風肩

(いでたち) 帽ヲ阿彌陀被リニ頂キ裾ヲ高く攝ゲ裾短カノ衣服ヲ着タル如クシ両袖ヲ攝ゲ大ヘコ帯ヲ纏ヒタル思入レニテヘコ帯ヲ攝ゲ

ルヲ要ス

(みぶり) 我コソ天下ノ壯士ナリト、サモ誇リタル思入レニテ肩ヲ聳

カシ杖ヲ左腋ニ挟ミテ大股ニ歩ミ出テ

漫弄ニ洋鞭ニ犬殺然

杖ヲ振り廻シ肩ヲ怒ラシテ歩ミ廻リ忽チ吠ユル犬ヲ逐フ身振ヲ爲シテ杖ヲ振リ上グベシ

堪レ笑先生只一覺

堪レ笑ニテ杖ヲ左腋ニ挟ミ両手ヲ垂レ先生只一覺ニテ両裾ヲ攝ゲ持チテ傲然大歩スベシ

吟來偶座爲ニ林泉

吟來ニテ左右両手ニテ持チタル襪ヲ放チ偶座爲ニ林泉ニテ右手ニテ左腋ニ抱キタル杖ヲ取り同時ニ左手ニテ左ノ頰ヲ押ヘ詩ヲ吟シナガラ歩ム思ヒ入レヲ爲スベシ

○下手漿碁

シヨウブ イマダワカラハヤクダガヒニホコル

勝負未分早互誇

甲ノ氣取ニテ盤ニ向ヒ駒ヲ突ク身振ヲ爲シ忽チ對手乙ノ氣取ニテ傲然駒ニテ盤ノ横ヲ叩キナガラ盤面ヲ眺メツ、アル狀ヲ爲スベシ

毎有ニ失策只顧爬

忽チ落膽スル思ヒ入レニテ右手ヲ頭上ニ上ゲ左手ヲ盤ニ支ヘテ不快ナル面色ヲ爲シ頭ヲ振クベシ

喜無ニ利道取ニ一步

莞爾トシテ喜色ヲ顯シ右手ヲ伸シテ我駒ヲ突キ對手ノ駒ヲ取ル真似ヲ爲スベシ

忽被掛ニ王手飛車

忽ノ吟ニテ甲ヲ氣取り駒ヲ打ツ身振ヲナシ被掛王手飛車ノ吟ニテ思ハズ知ラズ手ヲ打チ且ツ両手ヲ上ゲテ反身ニ成リ失敗ノ意氣込ヲ爲スベシ

○吉、原、晚、景

遊客雜沓點燈頃

遊客雜沓ノ吟ニテ素見風俗ニ握リ手ニテ右ノ袖中其中程ノ所ヲ支ヘテ右袖ヲ胸ニ加ヘ五六步博漢ノ意氣込ニテ上半身ヲ少シ左ニ傾ケツ、ツ、カケ草履半穿チト云フ思入ニテ進ミタヂト醉フ

タル身振ニテ跡戻リシ點燈頃ノ吟ニテお丁坊掛行燈ニ火ヲ入ル、素振即チ洋燈ヲ左袖ニテ掩ヒ來リ之レヲ門口ニ吊リタル掛行燈ヲ開ケテ入ル、ト云フ眞似ヲ爲スベシ

少年皆是有頂天

少年頗ニ手ヲ宛テ鼻歌ヲ諺フテ素通ニ行カントスル身振ヲ爲シ忽チ客引ノ之レヲ認メテ袖ヲ引キ止メ肩ヲ輕打スル眞似ヲ爲スベシ

手巾掩レ面 覗ニ格子

空手ニテ手拭ヲ以テ額冠リスル眞似ヲ爲シ及ビ両手ヲ道具ニ支ヘ格子ヲ覗ク眞似ヲ爲スベシ

笑與ニ長管一勸ニ餘烟

娼妓突然今覗キタル客ノ側ヘ立チ寄ルト云フ思ヒ入レニテ襖ヲ左

手ニ持チ煙草盆ヲ右手ニ持チテ胸ケ寄ル眞似ヲ爲シ長烟管ニタバコヲ注ギテ先ツ自ラ喫シ吸口ヲノゾキ口ヨリ出シテ客ニ勸ムル眞似ヲ爲スベシ

○瀛車中即事

忽認ニ別嬪一頻垂涎

右手ニ襖ヲ持チ左手ヲ袖中腰部ニ支ヘテ腕ヲ張り美人ノ氣取ニテ二三歩前ニ進ミ忽チ好色野郎ノ思ヒ入レニテ右手ヲ胸ニ置キ左肩ヲ後ニ傾ケテ反身トナリ美人ニ見惚ル、狀ヲナスヘシ

幸占ニ同房意欣然

瀛車ニ乘リ込ム思ヒ入ニテ五六歩前へ進ミ忽チ最早乗込ミタル思ヒ入ニテ腰ヲ掛クル身振ヲ爲シ幾度ト無ク右手ヲ頭上ニ加ヘテ尻

目ヲ使ヒ極リ惡ル氣ニ乗合ノ美人ヲ盜ミ目ニ眺ムル狀ヲ爲スヘシ

瀧車如レ矢瞬間達

心ノ様ヲ他人ニ悟ラレシト両手ヲ膝ニ眞面目ナル顔ヲ装ヒツ、目ヲ閉チ忽チ開キテ瀧車ノ着ク形容即チ腰掛ケ居タリシ我身ノ前ニ倒ケカ、ル様ヲナスベシ

始悟戀路反不便

忽チ立チテ手ヲ頭上ニ加ヘ右ノ方尻目ニテ美人ヲ眺メ且左ノ方ヲ瀧車恨メシ氣ニ睥ミ詰テ茫然タル狀ヲナスベシ

○雪 達 摩 越 智 亭

恭敷鎮坐大道端

赤キ毛布ノ中央ニ座シ四方ヨリ頭上ニ毛布ヲ被リ己達磨ト云フ思

ヒ入レニテ端座シ少シク不倒翁ノ動クガ如キ身振ヲ爲スベシ
橙眼如レ瞋威權檀

天照皇神顯出所

目ヲ逐々ト閉ツルト同時ニ頭ヲ追々ト下グベシ
身忽恐縮消不レ殘

被リタル毛布ヲ四方ニ開キ平伏シテ大ノ字ノ形ト爲リ只足ノミヲヒリト動スヘシ

○遊 女 永 井 湖 山

去レ國稅三圓

去國ニテ右手ヲ以テ立褻ヲ持チ左手ヲ袖中ニ腰ニ支ヘ恰モ遊女ノ

衣裳ヲ着飾テ往來ヲ歩ム眞似ヲ爲シ稅三四ニテ右手ノ示指ト拇指トヲ以テ環ヲナシテ出シ之レヲ直ニ引キテ又指三本ヲ出スヘシ

登樓難儀春

遊女長裾ノ立襪ヲ両手ニテ持チ二階ヲ登リ來ル眞似ヲナスヘシ

傷心生醉客

傷心ニテ両手ニテ持チタル立襪ヲ左手ノミニ持チ替ヘ右手ノ掌ヲ客ニ向ケテ疊ニ突キ頭ヲ少シ下ケテ中腰ニ成リ藝妓入り來リテ座敷ニテ挨拶ヲ爲ス眞似ヲ爲シ生醉客ニテ右手ヲ胸ニ宛テ頭ヲ左方ニ背ケテ顔ヲシカメ嫌ト云フ思ヒ入レヲナスヘシ

不_二是_一都會人_一

不承不性傍ナル三味線箱ヨリ三味線ヲ取り出シ之レヲ繼ギナガラ客ヲ尻目ニテ眺ムル身振ヲ爲スヘシ

狂詩之部

七言絕句

○廁中聞蟲

大阪萬年舍末廣

終夜腹痛眠難成

數次上廁已五更

○美人折楓

諏訪華芳園香露

片袖掩面外酒場

紅禪飄風動異香

○理髮店

尼崎天山人

髭剃摘髮頗繁忙
面倒小兒俄泣出
來客待兼退屈長
却望軒頭有平糖

○農家雨乞

信濃麓亭織塵

田畠旱魃既數旬
水涸祈雨衆多人
堪察農家此苦辛

○夜肆

得月釣人

昨夜買得煙草器
今朝重看殆厄台
呆然擲拋面如灰

○酒狂人

胡逸遺太

愚傳々々往來眠
被起巡查忽勃然

三尺野郎叫喚屁

拘引分署始仰天

○驚盜賊

蓋陽堂

家內熟眠夜三更
窈窕裏口是抑奈
忽然覺眼物音驚
泥的土藏今欲明

○夏夜寐姿

轉々子

暑氣如蒸奈難眠
寐樣縱橫惡行儀
小兒跳返似大字

○山神

良軒

堪見脹面恰如鳶
漫敲烟管口吐煙
宿六一言不入耳
鼻爲返事只仰天

○冬 日 吟

可 愛 亭

橫臥寢床聞雀聲
起向頽机認書處

欠伸幾度旭日迎
筆尖堅凍恰如槍

○東 郊 逢 雨

好 哲 漢

細雨蕭々暗遠林
行傾小首考詩處

斜張破傘滴沾襟
蛙的笑聲呼苦吟

○苦

熱

蝦 蟻 史

暑哉々々苦不禁
唯待晚來涼氣起

膏血成汗流淋々
見時計分眺日陰

○巡 查

查

六 歌 情 仙

嘯空意氣揚々行
忽然有物立止見

秋露濡衣夜三更
醉漢大字道路橫

○進 擊

擊

晁 際 房

異見如茶何足論
通過淺草學深草

有頂天外飛我魂
欲買小町入大門

○下 婢 午 睡

睡

王 鐵 峰

一朝被擢上權言
坐睡覺來厨下夢

無氏於三駕玉鑾
午餐正熟小邯鄲

○魚 釣

釣

銅 車 樓

可惜欠隙獨釣磯

太公望然獲物稀

唯知空腹握飯味 遂為申譯購魚歸

○若 後家 智逐齋無學

良人遂逝客黃泉 如矢光陰已一年

譬破貞操勤佛事 供木魚腹位牌前

○貧 年作 練子

西逃東外巧隱姿 債鬼諦惡追人頻

貧年虛慶真我事 無酒無錢難澁春

○生 醉 無茶舍

一步高踏一步低 右轉左轉東又西

面部手足皆真黑 古人有言醉如泥

○吝 膏翁 槐白坊

旨物不食欲溜金 每夜消燈真暗眠

小便起來探下駄 一本附木在爪先

○浴 場所見 玉雪堂

板壁儼雖有區別 狡漢喋々評婦切

下等山神頓智哉 剝己膏藥貼節穴

詩舞獨習之友終

明治廿七年一月廿二日印

發行

定價八錢

大阪市南區澁谷西之町
二百三十七番屋敷

編輯者

齋藤萬治郎

印刷者

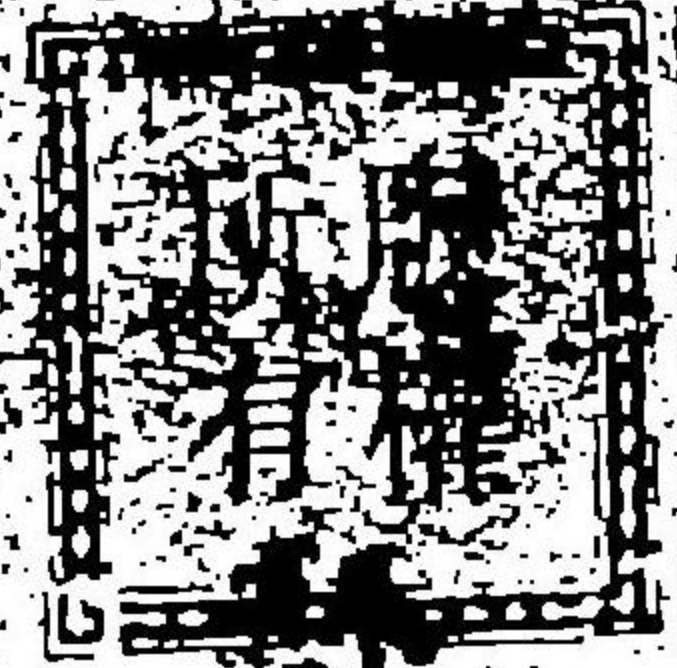
大森辯吉

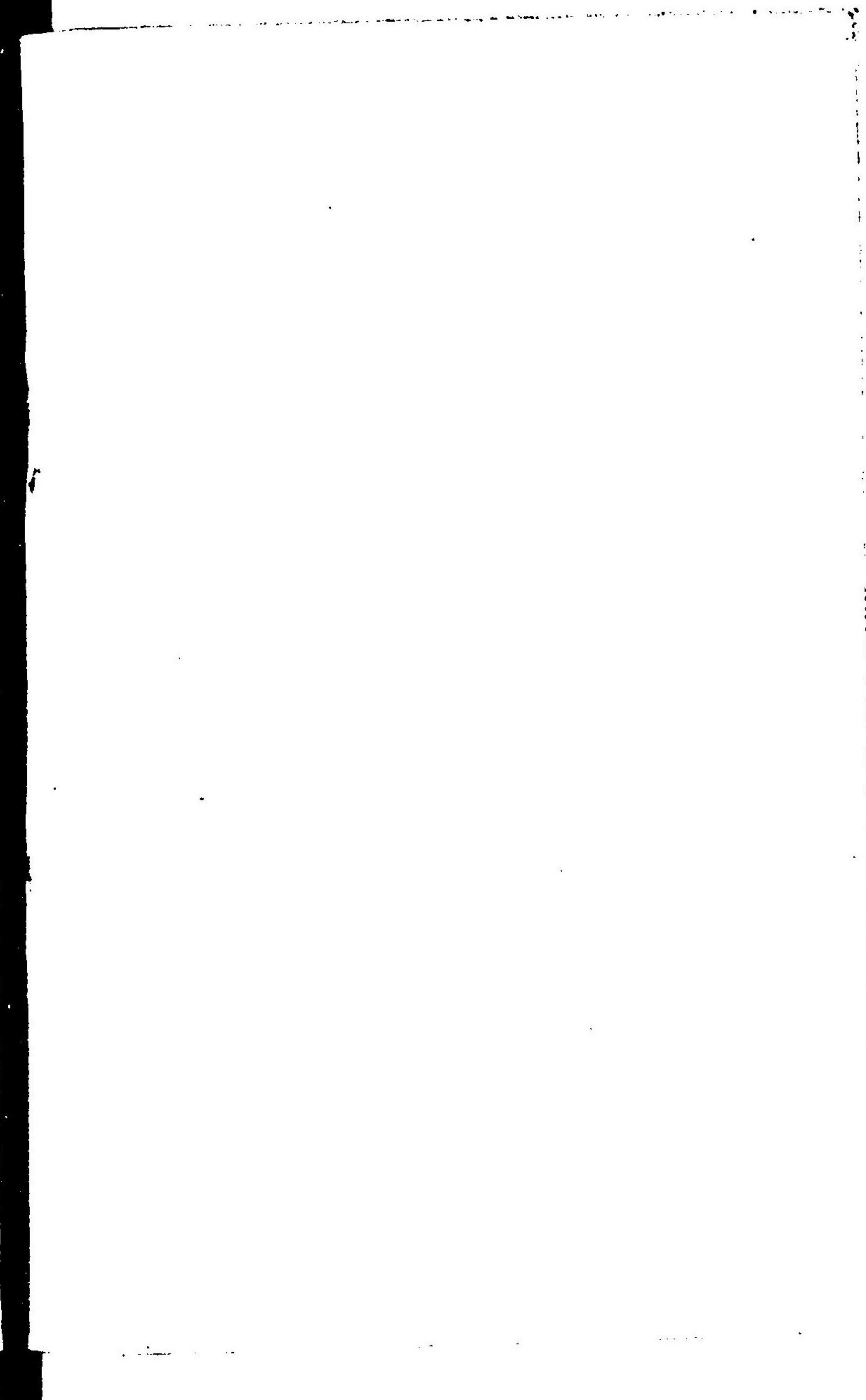
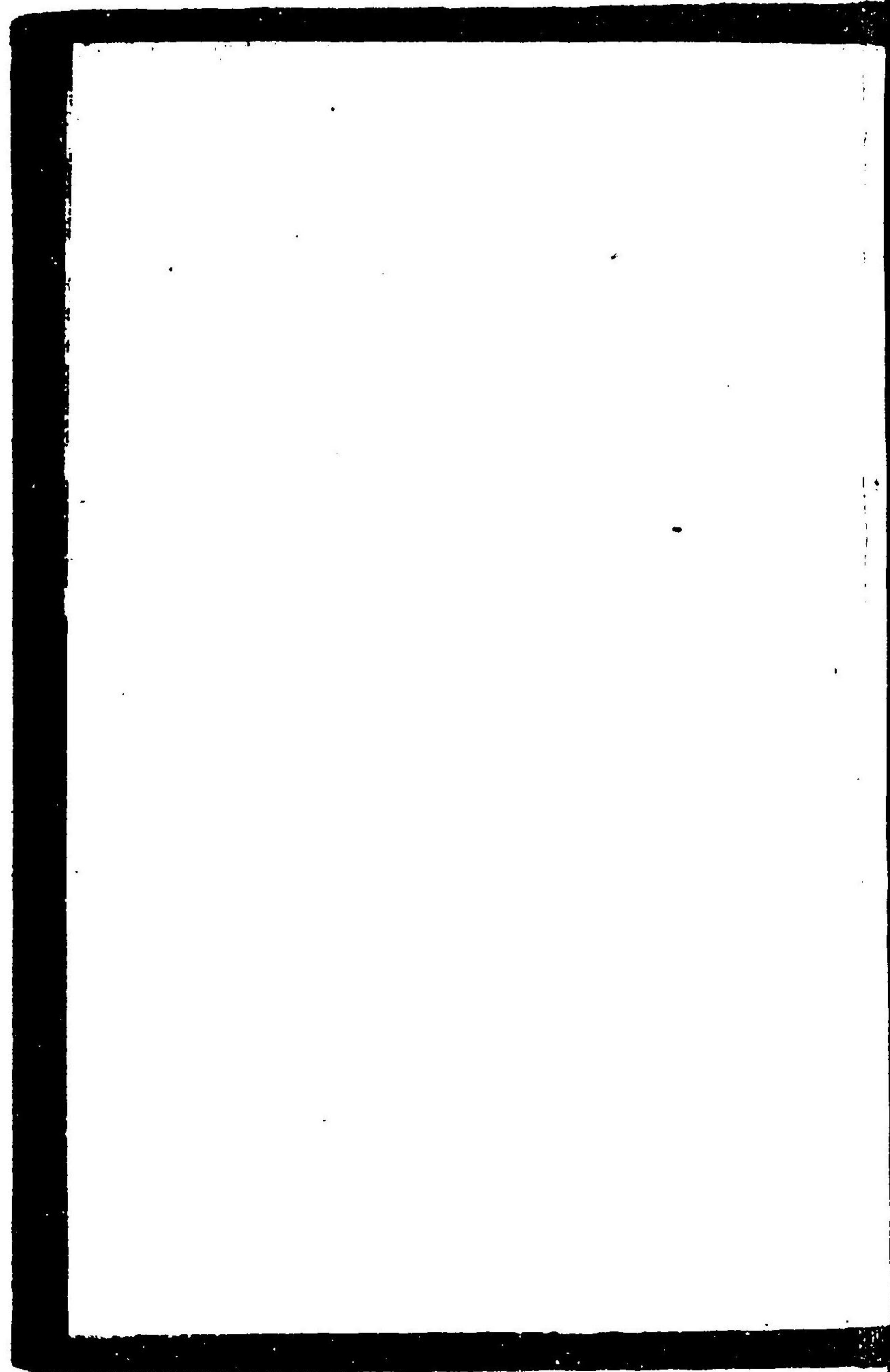
大阪市東區備後町四丁目

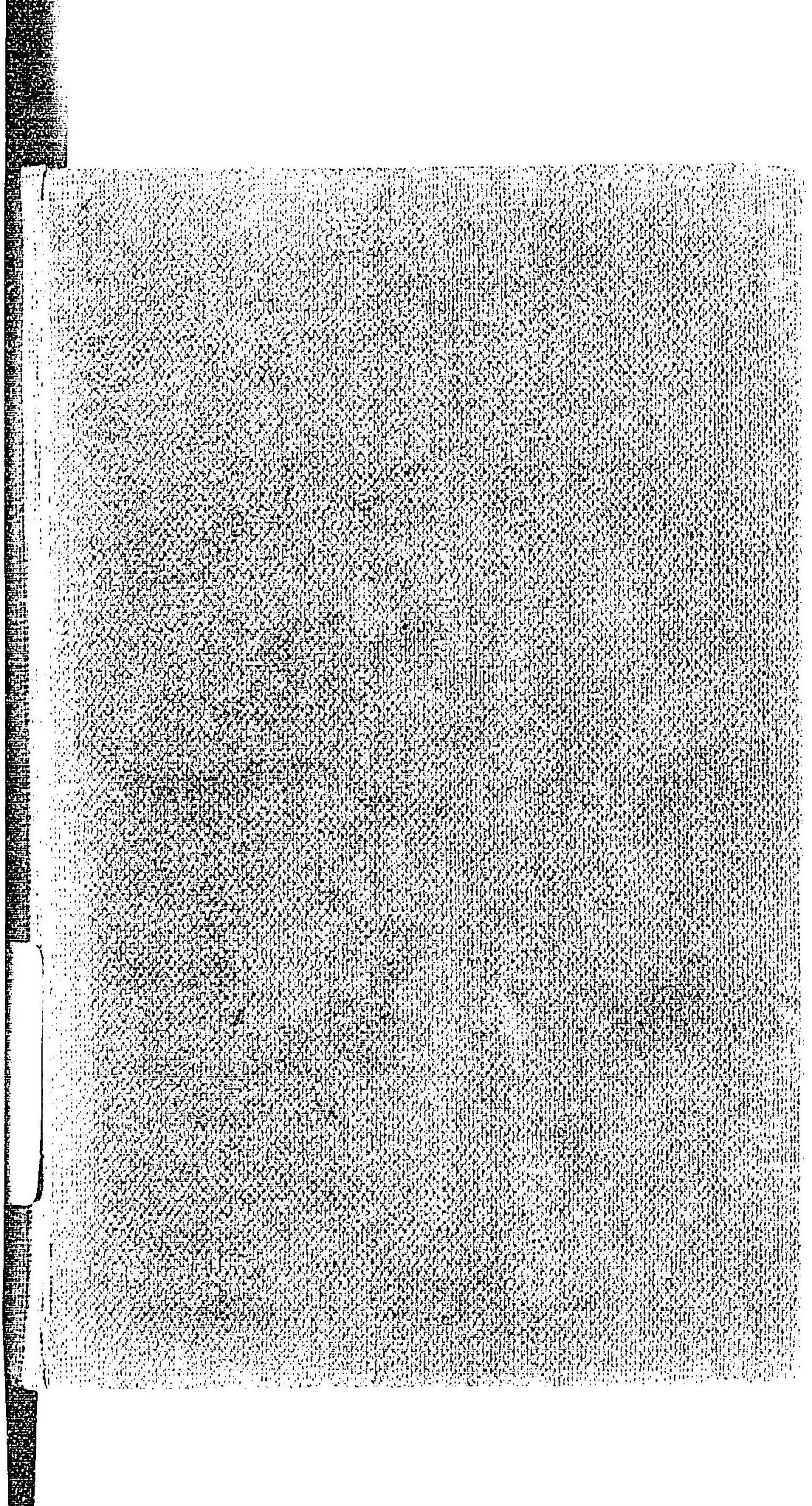
吉岡平次助

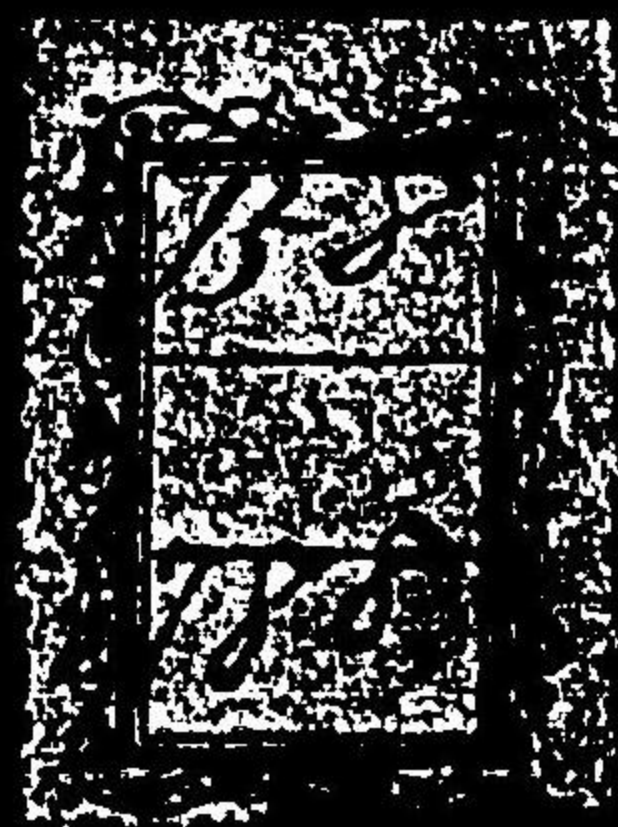
神戸市元町通五丁目

東京書肆









074656-000-2

特64-851

詩舞獨習之友

瑞竜軒主人／編

M27

CEJ-0169



