

中華民國二十五年九月一日

福建省

統計月刊

陳儀題

第三卷

第三期

要目

上杭縣概況初步調查

統計資料

重要經濟統計概說

福建省政府秘書處統計室

中華民國二十五年九月一日



中華郵政特准掛號認為新聞紙類

本室出版刊物一覽

1. 福建歷年對外貿易統計 定價乙元各大書店均有出售
是書印刷精美，材料豐富，自1899—1933計三十五年詳載本省歷年對外貿易之數字，分四大部：第一部敘述本省歷年對外貿易概況，第二部詳列貿易統計表，第三部為統計圖，第四部附錄本省歷年大事記。
2. 各縣統計員須知——第一種—— 非賣品
1, 關於搜集材料之方法 2, 一件基本工作一度量衡幣折算率 3, 本縣概況初步調查 4, 確定特產區 5, 每月工作報告及與本室文件來往辦法 6, 統計員的修養 7, 附錄。
3. 各縣統計員須知——第二種—— 非賣品
1, 糧食調查。 2, 特產的產銷。 3, 荒地調查。 4, 全縣漁業調查。 5, 各縣捐稅調查。 6, 關於縣銷鹽的三項調查—銷鹽概數鹽斤價格及鹽稅附加捐。 7, 每月工作報告格式, 8, 附錄。
4. 普遍調查人員須知 非賣品
調查員須知 監察員須知 各表說明 戶口異動登記辦法說明
5. 福建省政府第二期特種調查(茶木紙)綱要 非賣品
A, 關於歷史者 B, 關於生產者 C, 關於貿易者 D, 關於運輸者,
E, 關於稅捐者 F, 關於成本者 G, 關於組織者 H, 關於本業前途者。
I, 其他。
6. 各廳處公務人員及其工作統計表冊登記須知 非賣品
A, 登記冊之格式及登記法 B, 報告表之名稱 C, 登記表冊應注意事項。
7. 福建省統計提要 非賣品
記載本省土地面積，人口，教育，公路，貿易……等簡要數字。
8. 福建省統計概覽
本書係根據最近之統計，內分土地，行政區劃，氣象，人口，教育，財政，金融，交通，電氣，農業，水產，鹽務，礦業，貿易等十四類。
9. 交通運輸概況調查綱要 非賣品
內分陸地交通，水上交通，天空交通，通訊交通及交通中心等五章。
10. 各縣金融概況調查綱要 非賣品
內分貨幣，金融機關及金融市場等三章。
11. 統計表中之福建省經濟概況
內分氣象，土地人口，礦產，漁鹽，農產，特產，糧食，交通，貿易，金融，物價，財政等，重要資料

定期刊物

1. 社會與統計——週刊—— 非賣品
福建民報附刊，每期登載專門論著，及本省統計消息。
2. 福建省政府施政成績報告——每月一冊—— 非賣品
備載本省每月之一般行政，民政，財政，建設，教育，保安等項重要政績。
3. 統計時報——半月刊—— 每冊另售價五分
備載本省各種統計資料，統計消息。
4. 統計月刊 每冊另售一角五分
發表有關本省之統計專門論著一篇或數篇；及公務，人口，氣象，財政，物價，金融，貿易等定期統計資料。並就各種資料，作簡短之說明。

福建省
統計月刊

第三卷 第三期

目錄

上杭縣概況初步調查.....	1
統計資料	
一，公務	
1, 福建省政府公務員更動統計.....	30
2, 福建省政府公務員出勤統計.....	30
3, 福建省政府秘書處審訂法規一覽表.....	31
4, 福建省政府收發文統計.....	32
5, 建築公路進行狀況表.....	32
6, 福建省保安處判決罪犯統計.....	33
7, 福建省保安處處分罪犯統計.....	33
8, 福建省保安處醫務所診治狀況統計.....	33
9, 福建省保安處無線電台收發報字份數統計.....	34
二，衛生	
福建省各縣市法定傳染病月報表.....	35
三，人口	
福建省會戶口變動統計表.....	36
四，氣象	
1, 福州氣象統計.....	37
2, 廈門氣象統計.....	38
3, 廈門氣象統計(續).....	39
4, 福建省各縣市雨量及下雨日數統計.....	40
5, 福建省各縣市雨量及下雨日數統計(續).....	41

五，物 價	
1, 福州市批發物價.....	42
2, 福州市零售物價.....	46
3, 福建省各縣批發物價表.....	48
4, 福州舊編批發物價指數.....	50
六，金 融	
1, 福州對各埠每月匯兌行市.....	51
2, 福州對國外每月匯兌行市.....	51
3, 福州各種貨幣每月兌換率.....	55
4, 福建各月金銀進出口淨值.....	51
5, 福州三都漳州建甌每日折息行市.....	52
6, 福建省各縣市銅元兌換率.....	35
七，貿 易	
1, 福建省輸出入貿易值.....	56
2, 福建省(經由海關)輸出入貿易值分類統計.....	57
3, 福建省(經由海關)輸出入貿易值分類統計(續).....	58
4, 福建省(經由海關)主要貨物輸入之量與值.....	54
5, 福建省(經由海關)主要貨物輸出之量與值(續).....	59
重要經濟統計概說	60

上杭縣概況初步調查

一·地 理

1. 疆域及面積

本縣位置在福建之西隅，其形狀畧似三角形，最東之地爲界背，在東經零度二十五分三十五秒；最西之地爲上逕，在西經零度八分，四十五秒；極北之地爲迴龍，在北緯二十五度二十一分四秒；極南之地爲峯市，在北緯二十四度二十五分四十秒。縣之東西距離爲一二五里，南北距離二三五里，全縣總面積約二七，六五〇方里。昔時疆域分爲八里，即：在城，勝運，來蘇，溪南，太平，平安，白砂，及古田。光緒末年，劃分五路二十區，屬於中路者一，屬於東南北三路者各五區，屬於西路者四區。民國十七年，劃全縣爲十二區，民國二十四年四月，又改劃爲五區。茲將各區面積分別列表於下：

區 別	里 數	百 分 比
第 一 區	619	10.8
第 二 區	1,098	19.2
第 三 區	1,555	27.2
第 四 區	1,232	21.5
第 五 區	1,223	21.3
合 計	5,727	100

本縣東與龍巖永定爲界，南與廣東大埔縣爲界，西與武平爲界，西南與廣東梅縣爲界，北與長汀爲界，東北與連城爲界。縣城如木筭形，汀河縈迴上下，稱爲三摺迴瀾。城牆俱以磚及石塊砌成，高約一丈；重要處均築有礮台，有城門八座，城東南西，俱有汀河環繞，北面則有池塘衛護，洵爲金湯之固。

2. 地勢

本縣地勢，東北多山，東西南及中部略平，主要山脈有二，一爲雙髻山，一爲紫金山，高度俱達三千五百尺有奇，（查志書所載，本縣山脈來自梁山，或曰來自大庾及武彝，詳情待考），其餘山脈甚多，較著者有：掛袍山，普陀山，石灰嶺，筆架山，冷洋山，銅鼓山，三層嶺，茫蕩洋山，鐵障山，扁山，王壽山，亂石隔山，圓通山，驢子嶺，吊鐘巖等五十七處。河流有三：主要幹流爲汀河（向稱羅江），發源於長汀之北，及寧化竹篙山之陽；支流爲舊縣河，（亦稱連水或礮頭河），發源連城之姑田，黃潭河（亦稱運河）發源於雙髻山之南。舊縣河至離杭五·五里許九州間與汀河匯合；黃潭河在峯市上約八里之牛牯門亦與汀河合流，再流經峯市入廣東大浦潮安汕頭，總稱爲金沙江，（出上杭縣境後亦稱韓江），汀河在縣境內之長度爲二三五里，舊縣河自礮頭至九州約八〇里，黃潭河自雙髻山

發源處起至牛牯門止，約一〇〇里，三河俱通船隻，惟灘多水急，不便航行，縣內湖沼及湯泉頗多，其較著者有：天井湖，銅鼓湖，蛟精湖，上南湖，鹹水湖，鬼湖，佛嶺泉，瀑布泉，里田湯，小拔湯等，均可作灌溉及洗滌之用。縣內高度與海面比較尚無測量。

3. 土壤

田中之土壤多黏土，表面顏色為灰黑色，深層多淡黃色，山崗土壤黃黑各半。各種土壤離鄉村較近且較平坦處則肥，附近山麓處則較貧瘠。各種土壤之面積，黏土約佔百分之三十五，黃土約佔百分之二〇，砂土約佔百分之二十五，其他土壤約佔百分之二〇。近年來各種堤岸失修，致雨後山洪暴發，往往山崩地塌，沖積田中，若不積極造林，修築堤岸，良好土壤將來大有逐漸變成砂土之虞。

4. 氣候

本縣溫度最熱時為華氏九十四度，最寒時為三十度；春季平均氣溫四十度，夏季約七十六度，秋季約七十八度，冬季約三十八度。雨量往年以春季為最多，夏季次之，秋冬最少，據本年的統計，春季下雨十九天，夏季，則下雨數量較春季為多，風力在大暑前後有數次最烈，樹拔屋倒，禾稻盡偃，冬季十一月十二月亦頗猛烈，次數亦多，春秋較小，風力亦弱。

二·歷史

1 全縣：

本縣在昔稱為上杭場，至朱淳化五年間，始改稱為上杭縣，縣城五徙五建後，始確定於今址，本縣百年間之大事記可分述於下：

咸豐七年，洪秀全餘部翼王石達開攻杭，衆號稱十萬，人民逃避一空，當被圍時，義民溫夢祥雷萬元等冒險突圍至粵大埔請求援兵，回至中途遇伏，殉于南崗，而援兵幸由他道繞城而入，人心始固，圍城賴以保全。

民國紀元前一年(辛亥年)九月李宗堯涂演凡率部來杭首倡革命，清兵繳械投誠，繼有溫開元部來杭，因內訌自相殘殺數十人，李涂又率部往河，不果回杭，致激動公憤，圍燒琴岡書院；漳州聞訊，派軍來杭，始克奠定。先有樊標者，假借革命名義，來杭煽惑民衆，被當局處死，是年十一月間方始平靖。

民國七年四月粵軍許崇智部藍司令玉田及羅統領等進攻縣城，北軍敗潰，六月三十日周永貴部又復來杭，驅逐許部進駐縣城，周許二部在官庄一帶相持二旬，損失甚鉅。周部獲勝許部退走。

民國八年粵軍前進漳州一帶，因縣城駐軍不敷分配，檄調鍾大輝部由清流甯化開來駐防，夏間陳肇英師長率衆萬餘。圍城二十七日，因城堅難破自動撤退。

民國九年李德盛營移駐縣城，兼轄武平永定軍隊，駐城一連，軍紀嚴肅，與民歡洽，至今猶令人景仰。

民國十年十一月間，粵軍入閩，李厚基率衆萬餘，由閩垣退浙，道經杭城，逗留數日

即退。

民國十一年，福建省防軍第二混成旅王獻臣部夏團長及曹萬順部進駐上杭，當時陳炯明部由漳回粵，道經上杭，供應數萬，駐軍退駐迴龍官庄一帶，數日後粵軍撤退，方始返城。

民國十二年，東路討賊軍司令藍玉田由武平組織民軍，進駐上杭，六月間中央直轄軍賴世橫部蘇世安由漳龍開來，藍部自動退至武平，旋又有李鳳翔由汀開來，賴軍自永定來攻，劇戰經旬，因長汀援至，方始退却。

民國十五年九月革命軍北伐，派黨代表孫祥夫等來杭，駐軍曹萬順投順，改編爲十七軍，隨同北伐，祇留盧田二營駐守杭城，是時藍玉田組織農民革命軍，由武平響應。旋即來攻，相持數日，該營夜遁；由藍部進駐。

民國十六年夏偽軍團賀龍董挺澎湃等率衆三萬餘，企圖嶺南，道經上杭，佔據旬餘，索餉數萬，屠殺平民十餘人，始拔隊向潮汕而去。

民國十七年二月省防軍郭鳳鳴旅由汀來攻，藍部敗退。

民國十八年八月朱毛股匪，由龍巖方面開來，夜攻杭城，駐軍盧新銘各部，猝不及防，兼之內變，被攻數小時，城悉陷。所有居民及盧部官佐被擄三百餘人，屠戮過半，財產損失，約計三十萬元。逾月，三省剿匪總司令金漢鼎部，周志羣旅，率部收復。由筠門嶺來援，朱毛潛遁，縣城始得收復。未幾周旅奉令他調，商請閩西救鄉團鍾紹葵部（現今保安十四團），來接防。是時四鄉俱經赤化，鍾部人槍尙少，不敷分配，採取以攻爲守策略，杭武賴以相安。

民國十九年四月二十三日黎明，赤匪五千餘潛攻縣城，鍾部奮勇在城內巷戰，斃匪數百，獲槍無算，赤匪大挫潰退。是役也，鍾團以少勝衆，軍聲大振。

七月二十三日，赤匪復糾集大股，潛藏城內。拂曉大舉進犯，鍾部沉着應戰，迎頭兜剿，相持數小時，匪勢不支，紛紛潰退。追至九州水西渡，赤匪渡河不及，溺斃甚衆，奪獲槍枝數百餘桿，俘擄匪黨多名，閩邑歡呼。

民國二十一年正月，赤匪羅炳輝彭德懷與孫連仲部變兵，集合數萬，由武來杭，直下漳州，武平鍾團首當其衝，城遂陷。上杭又因單薄撤退，該匪盤踞二月，焚燒房屋，勒索贖金。中產以上人家均無倖免。

全年三月粵軍黃任寰師協全鍾部收復縣城。

民國二十三年十月粵軍撤退，由中央軍接防。本年因國軍大舉剿匪，重要鄉村，俱駐有軍隊，民團保甲，相繼組織，與赤匪鬪爭，經匪五年之上杭，于是年始得完全收復。惟是陷溺已深，而不良份子，猶時思蠢動。

本縣人民均係土著，絕少客民滲雜其間；而大鄉巨鎮，又多爲一姓宗族，感情極爲聯絡，如果實施保甲，推行無弊，則苞桑之固，可操左券。

杭邑山川挺秀，岡巒奇特，士多骨硬，民鮮傑驚。德業則有，胡子俊，李綸，羅經，丘宏，郭資，梁喬，丘道隆，張治安，藍桂，莫樹椿等；均係巍科廉士，歷充要職，

縣乘國史，班班可考。孝義則有，周子禮，陳德沂，劉敬，丁暉，林秉守，羅孟春，張有光，薛應吉等；或毀家舒難，或爲國捐軀，或孝德彰聞，或義聲遠播，麟麟炳炳，輝映後先。勇烈則有，張愛，張秉和，吳海，李福英，鄧惟端，賴榮華，李日杭，周效良，賴思養，溫夢祥，藍柏等；皆奮不顧身，剿匪救民，功在梓里。文苑則有，李穎，李澄，劉紹，丘家周，藍本芳，丘夢鯉，丘嘉穗，劉坊等；著述已多，馳名海內，琳瑯炳耀，煥乎有文，此其大概也。

全縣戶口，在宋成化八年間，有戶數四六五五，人口二八，七六八。嘉靖四十一年，有戶數四八一九，口數二零三零三八，至崇禎十五年，有戶數四八二六，口數二零六七七人。民國二十四年，則有戶數四六八三四，人口二二零四零五人，增加數目，頗爲迅速。

文化在昔雖不如今日之發達，但一般士子刻苦力學，名聞一時者，頗不乏人。

2. 各村：

各村居民，多以農爲業，然因自然環境之不同，往往使其兼營他業，如蘆豐安鄉藍家渡豐稔寺四處多種菸葉，且藍家渡星相特盛，漂流各地及海外者，年近數千，水南漲灘沙子凹等處，多種水菓，蘆豐包姓多織土布。長壩頭水南漲灘多種蔬菜。湖洋文光古樓崗一帶，多作粉乾。朱寶鄉大乾頭石灰嶺吊鐘巖人，多燒石灰，大河及小河山居之人多造草紙，古田居民多種茶葉。縣城居民，男人多營商業，婦女多織帶子及刷冥紙爲業，惟尚無以機器代工者，此杭邑工商業之所以不甚發達之原因也。

3. 古蹟：

上杭僻處閩西，開化落後，閱年未久，勝蹟斯稀。蓋名公巨卿，已鮮履游之跡，騷人墨客，難留雪爪之痕，無奇可採，誰爲勝覽？然粵稽縣誌，如舊縣，白砂，語口市，鐘寮場，昔曾設治，尙有古蹟可尋。

在鐘寮場與羅莒嶺間之烏兜隔，縱長五里，兩側怪石嶙峋，林泉幽邃，爲宋黃倅三大仙師修真之所，各處蚊蟲甚多，惟此獨否。

又汀河流域金山下之一線天，(亦名拖槍岐)寬可三尺許，懸巖矗立，四壁崢嶸，峽之對岸，有石像一，望之儼然一武士，披甲執印而立，爲楊文廣征南蠻時之石刻。

又在舊縣河將至九州間，石壁上有楊八妹像一座，亦極酷肖，相傳與楊文廣同一故事。

又官庄鍾屋有天井湖，周圍三十丈，深莫可測，底如錫壁，昔某富翁所居。爲人慳吝，有仙人化乞不與，竟遭沒陷。此雖屬無稽之談，然每遇冬天水涸，四週尙有舊跡可尋。

又紫金山，有一天門，古中峯，五龍寺，桃源洞，麒麟殿，諸廟寺，天然圖畫，幽勝絕倫。山脊燕子巖，出風洞，仙人橋，摘星台，九龍井，蠻王殿等處，游人覽勝，託諸咏歌，墨痕宛然，令人神往。

又雙髻山有古剎，剎前有池二，池水終年如故，澄清可鑑。其一池，中有水草，俗名五時蓮，清晨登臨絕頂，觀日出；氣象萬千，恍如登泰山，不知置身何處矣。

三·人口

1. 保甲數

本縣保甲組織經已完成，茲列表如下：

區	別	保	數	甲	數
第	一	區	63	633	
第	二	區	57	593	
第	三	區	167	4,528	
第	四	區	106	1,819	
第	五	區	108	1,100	
共		計	501	5,673	

2. 戶口數

本縣雖經收復，但偏僻之處仍有散匪出沒其中，故間有極少數鄉村尚未澈底查報，下列之表，係根據各種材料與各該區人士設法估計者。

區	別	戶	數	口		總	計
				男	女		
第	一	區	8,561	21,640	19,028	40,668	
第	二	區	6,736	16,274	15,236	31,510	
第	三	區	13,435	27,599	28,927	56,526	
第	四	區	8,725	24,239	24,832	49,071	
第	五	區	8,880	17,204	15,426	32,630	
共		計	46,337	106,956	103,449	210,405	

3. 分 配

本縣因連年匪禍，民衆多向外逃避，故外籍人士遷入居住者極少。人民職業，農約百分之七十，工約百分之一五，商約百分之六，學約百分之五，其他約百分之四。信仰佛教者約百分之三十五，信仰道教者約百分之二十三，信仰天主教者約百分之二，信仰基督教者約百分之一，不信教者約百分之三十九。大家庭甚少，同居者多父母妻媳兒女，兄弟間多分炊析爨。

4. 生 亡

出生人數無記載，死亡人數在縣城一四，九八三人中全年約死亡三五〇人。

特殊死亡人數，在縣城五箇月中自殺者達六人，四人投河，一人跳井，一人自縊，投河者二人，及跳井者一人，俱獲救餘，二人及自縊者已死。查自殺人數，完全婦女，自殺原因，多因丈夫壓迫所致，——尤其是因妻妾爭寵，男人貪新厭舊所致。

5. 變 遷

民國十七年前，地方安謐，往外謀生人數約計三千人，移入人數約計三百人，自十八年赤匪蹂躪後，民無安處，繼以屠殺，移出之數，約近三萬人，民國二十三年，地方粗安，移外難民，陸續回鄉者，約計二萬五千人云。

6. 婚 姻

已婚男女約十九萬人，未婚男女約二萬人，結婚年齡平均男爲十八・五歲，女爲十六

• 八歲，結婚負擔甚重。農村貧苦農民，往往三十餘歲尙未結婚，離婚男女，在中等資產以上人家較多。

7. 縣政府人口調查之可靠程度

本縣戶口，俱由各區公處及保甲辦事處直接派人挨戶調查，係據人民報告填寫。調查時間未有確定，大概因地方收復後，即切實進行調查，尙稱可靠，人民對於調查戶口，多不知用意之所在，對於年齡方面，多不據實報告，因須以年齡爲標準徵工築路故也。

四·家 族

1. 宗 族

主要宗族姓氏有：丘，藍，郭，陳，林，李，袁，傅，廖，劉等。勢力亦以上列各姓爲較大。然此尙無一定之標準，若因一二人之貴顯，則其勢力亦增加。各族間尙無組織，不過若有人破壞或妨碍公共風水時，勢必團結報復，或因而械鬥。宗祠則各族俱有，族產多者可收穀百餘石，少者亦有數石，以爲春秋祭祝及飲食儒資之費，族學無，公共事業極不注意，對於貧民亦無救濟，如須借款，須納利息，其利率百分之二，或百分之四不等。族譜多有，惟年久失修。各族間感情頗洽，相安無事。

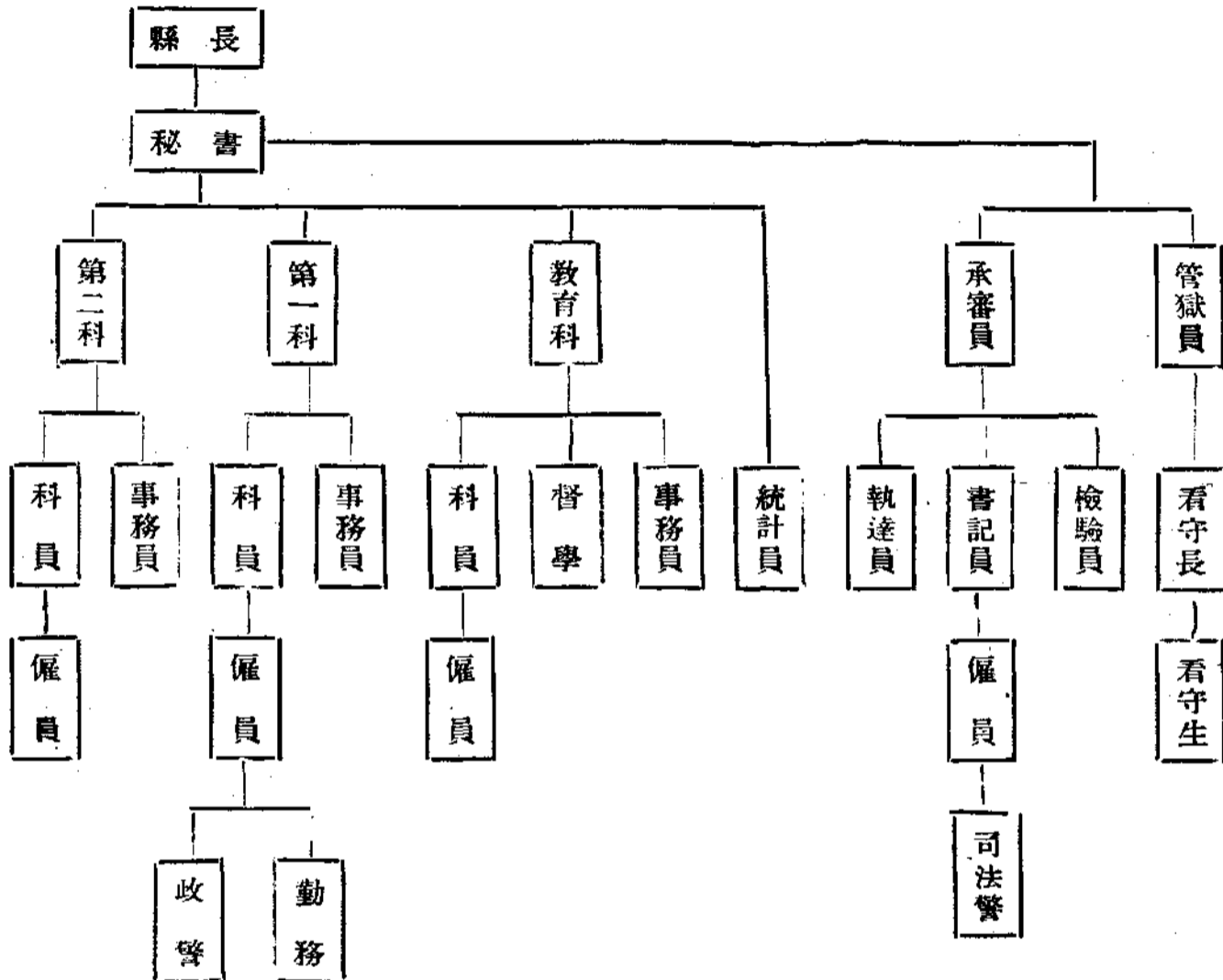
2. 家 庭

家庭承繼，尙無若何手續，死者遺留，生者接管，視爲尋常之事。大家庭同居，多釀成懶惰之風，對於家務多互相推諉，缺乏共同發展之心，倘主持家務者能大公無私，管理得宜，監督有方，則各種事業較易進行，家庭經濟亦較爲節省；小家庭分立雖較有獨立勤奮精神，然爲數甚少，分家之原因，多因婦女缺乏智識，時起口角，致於決裂，在未分家時，父母在者多由父母主持家政，父母死亡後，則由兄長主持之，一切權利多由其獨攬，義務則須各人平均負擔，有時長嫂亦得優越地位，因而驕傲橫生，目空一切，彼此感情，便如同冰炭矣。父母管束子女，多近於溺愛，任其放蕩，亦有時打罵，毫無教誨之心。此皆由於父母未受教育之過也。子女婚姻，多由父母之命，媒妁之言，其選擇意志，多以金錢爲標準，男女雙方自由選擇者百不得一，故夫妻反目，出於離異者時有所聞。夫管束妻極爲嚴厲，倘與男人談話，疑爲有私，稍不如意，輒拳足交加，傷痕遍體，婦女終歲勞動，且須服侍男人，如此待遇，殊太苛刻。兄弟姊妹間頗爲友愛，惟婆媳妯娌姑嫂間感情，多數不睦，往往家庭中怨氣衝斥。夫妻離婚，多由童養婿所致，不滿意時，即行出嫁，由娶者償還身價銀，嫁者立一字據，手續甚爲簡單。人民對於家庭觀念甚爲濃厚，每逢佳節，輒數百里趕回家中，於此可見。

五·政 治

1. 縣政府

上杭縣政府組織系統列表如下



本縣縣長兼管司法，其餘承審員一人，科員兼書記一人，檢驗員一人，政警兼法警七人。監獄係由木柵構造者，分內外二柵，罪犯較重者囚內柵，較輕者囚外柵，柵中分上下二層，平均約容犯人七十餘名，坐臥于木板上，光綫黑暗，空氣污濁，便桶放于臥側，臭氣難聞，衣服身體極少洗滌機會，故疾病死亡者頗多，每週雖有天主堂姑娘與醫生去獄中施醫，但愈者甚少，據看守長云：每個犯人每日規定囚糧一角，烹煮後令其聚食。每日十二時左右必輪流出柵外，接受日光，有時則令其工作，藉資運動。監獄狀況十分不良，絕非適合于現代文明國家者。其他附屬機關有縣財務委員會，縣民船船員工會工會等，茲將組織概要分述於下：

縣財務委員會：委員九人，內委員長一人，收支地方各種稅款。

縣民船船員工會籌備處：由船員推舉委員七人，請人代理，並由黨部派人指導，現已開始登記會員，未遭匪禍時有船千餘隻，現在已登記者僅二百零六隻，並設立船戶民衆學校一所，救濟失學工友。

縣政府全年政費一四，三七六元，內職員薪俸一二，八一六元，辦公費一，四〇四元，購置費一五六元，黨費一，八〇〇元，教育科經費三，六六〇元，（內由財委會撥一，八六〇元），監經費二，二二〇元，小學補助費一，五九六元，兼理司法費一，六八〇元，所以上各費除黨費由省撥給外，其餘俱係縣府支出經費，各科工作人員尙稱努力，成績頗有可觀。人民與縣長衝突事件甚少，不過有時政府措施，人民不太了解，常私相議論，或引起誤會而已。如從前毛縣長時因欲整頓市政，禁止屠戶及賣菜者沿街叫賣，則商民竟藉詞拒絕，罷市數日。自曹縣長接事後，則視察各區，攷察民情，召開縣行政會議，以確定中心工作，對於各區情感頗為融洽。人民對於縣政府之態度，大多數採取不過問主義。近來縣府已從新修理入辦公廳，實行各科合廳辦公，以增加行政效力，另又佈置法庭，及會議廳會客廳等，氣象爲之一新。

2. 地方保甲：

本縣保甲：係遵照軍事委員會委員長南昌行營印行之剿匪區內各縣編查保甲戶口條例組織者。按條例組織，即以戶爲單位，戶設戶長，十戶爲甲，甲設甲長，十甲爲保，保設保長。戶口之編制，係由各鄉保甲長或請識字之人，挨戶至各處調查，由人民報告，官吏填寫法，各村全體經費如調查戶口及編制保甲尙無特別開支，如保中經費則間有一年之中征收至五千元者，最普通者亦達千元之數。其經費來源有向各戶徵收米食及現款者，開辦之初，秩序紊亂，間有保甲長或隊長任意向赤匪家屬或生活較好者大肆敲剝，借公爲私，往往一年之內有勒索至一萬元者，弱小民衆，只得任其宰割，莫敢奈何！保衛團統稱壯丁隊，其組織法係照贛閩第十綏靖區司令部規定之各縣壯丁組織綱要，第四第五條之規定，各縣壯丁隊設總隊部于縣政府，以縣長爲總隊長，以原有之區鄉保甲長，爲總隊以下之各統率人員，各縣壯健男丁自十八歲以至四十五歲者均應編爲壯丁隊隊員，但有左列情形之一者得免除之：

- (一)現在學校肄業者；
- (二)在本地方有重要公職者；
- (三)在外地有職業者；
- (四)確因痼疾不堪勞役者；

現本縣因行政區域劃分五區，各區亦有區壯丁隊一隊，常備警戒及搜剿殘匪，區隊長係由區長兼任，隊附二人，下設分隊及後備隊分駐各地。農村階級不大明顯，但土豪劣紳，橫行鄉曲，敲剝民脂，無微不至。茲將本縣普通情形分述如下：

高利貸：如農民有正當需要須向土豪借款時，須以產業作抵，登立字據，每邊月利二分至三分，按期償清，否則，即將利息充作本銀，循環推算，不上數年，即母子漲大，使債務人無法償還，債權人，即將抵押品奪去。

鼓弄是非：在鄉村中居民，不論大小事情發生，常發禮（普通以紅紙包小洋一角或二角分送土劣）投請公親理論，亦往往大設酒席，請予公斷，而土劣竟乘機把持其間，暗中幫助，賄賂多者理曲亦勝，賄賂少者理直亦敗。甚至唆使其訴訟，以便從中取利。

欺壓善良：往往直接間接無端生事，以爲欺騙金錢之導火線，弱小民衆，只得任其宰割，無法抵抗。

至各黨派及其他社會組織，本縣尙無。

3. 賦 稅

上 杭 縣 國 省 及 地 方 稅 收 入 統 計				
稅 別	項 目	全 年 金 額	征 收 機 關	
省 稅	丁 糧	7,800	縣 政 府	
	漆 塘 地 租	12	全	
國 稅	楚 修 銀	12	全	
	東 南 西 關 營 業 稅	72,000	上 杭 縣 稽 征 局	
	屠 宰 稅	12,000	全	
	買 捐	1,900	全	
	牙 稅	56	全	
	舖 捐	420	全	
	印 花 稅	50	郵 局 代 賣 直 接 繳 納	
	菸 酒 稅	9,799	菸 酒 稅 局	
	地 方 稅	鹽 厘	19,243	縣 財 務 委 員 會
		丁 糧 附 加 警 察 捐	540	全
丁 糧 附 加 新 舊 教 育 捐		960	全	
原 有 中 學 校 產 田 租 收 入		350	全	
原 有 中 學 校 產 店 租 收 入		70	全	
全 縣 公 庄 田 租 收 入		1,000	全	
全 縣 公 庄 店 租 收 入		550	全	
警 察 舖 捐		720	全	
舖 捐 附 加 清 道 費		240	全	
東 南 西 關 出 入 口 稅 附 加 民 團 費		1,800	全	
中 都 沙 鋪 路 挑 捐 附 加 民 團 費		1,700	全	
食 鹽 教 育 捐		4,800	全	
菸 酒 附 加 教 育 捐		336	全	
學 警 捐		180	全	
抵 補 廢 除 苛 什 教 育 費		170	全	
民 食 鹽		900	全	
防 務 捐		41,188	全	
禁 烟 捐		18,780	全	
娛 樂 捐		3,240	全	
花 捐		4,560	全	
峯 市 鹽 捐	4,800	全		
護 河 費	2,400	全		
街 路 電 桿 地 租 捐	216	全		
總 計	212,792			

說 明 上 列 數 目 俱 係 根 據 縣 府 委 宗 及 由 各 該 征 收 機 關 直 接 開 來 者

上杭縣國省稅及地方公款支出統計

項 目	金 額	備 註
司 法 經 費	1,680	此係縣政府支出數。 不敷者係由其他財政機關撥付
監 所 經 費	2,220	全
教 育 科 經 費	1,800	全
小 學 補 助 費	1,596	全
行 政 經 費	14,376	全
統 計 員 補 助 費	600	全
菸 酒 稅	9,799	由於酒稅局直接繳納
保安十四團軍餉不敷費	12,000	縣財務委員會支出數
縣 保 安 隊 部 經 費	27,552	全
彈 藥 補 充 費	3,600	全
隊 兵 服 裝 費	1,560	全
縣 警 察 隊 經 費	6,600	全
峯 市 警 察 所 經 費	1,200	全
警 兵 服 裝 費	480	全
財 務 委 員 會 經 費	4,440	全
征 收 費	1,644	全
教 育 行 政 費	1,860	全
鄉 村 師 範 經 費	8,400	全
全 縣 小 學 補 助 費	1,680	全
民 衆 教 育 館 經 費	840	全
民 言 報 社 經 費	2,016	全
第一區第一二三小學設備費	308	全
第一區震東小學補助費	96	全
民 衆 閱 報 社 經 費	428	全
中 南 區 小 學 附 加 費	1,200	全
預 備 費	3,600	全
中 山 紀 念 堂 建 築 費	2,142	全
修 城 委 員 會 經 費	3,360	全
軍 事 囚 犯 携 口 糧 運 送 司 法 經 費	3,600	全
殮 埋 費	240	全
清 道 夫 工 餉	888	全
新 運 分 會 常 費	120	全
電 話 司 機 工 伙	240	全
津 貼 十 四 團 無 糧 電 報 費	360	全
兵 差 費	1,200	全
勘 驗 費	240	全
臨 時 費	5,000	全
歸 整 上 年 度 不 敷 費	5,500	全
歸 整 提 用 保 證 金	900	全

保安十四團給養費	67,908	上杭縣稽征局支出數
第七區財政整理處	6,000	同
上杭縣稽征局經費	9,600	同
上杭縣稽征局盈餘款繳 第七區財政整理處	2,860	同
總計	221,734	

說明：上列數目俱係根據縣府卷宗及由撥付機關直接開來有為約數者，

上列捐稅，係由上杭縣稽征局，縣政府，縣財務委員會分別辦理，其征收手續有委辦包辦認繳三種，倘監督不嚴，則各種辦法俱難免有流弊。本縣每家之平均負擔為八·五九元，每人之平均負擔為一·九四元（老幼俱算在內），全縣地方團隊及區鄉保甲勒索數目每年平均約一萬元，地方初收復時，秩序紊亂，擁有武裝者任意敲剝，即一區之中亦常勒索至二萬元，各種捐稅中以紙捐及河浦路挑捐最為有害，因紙球為杭民經濟命脈，紙業不興裝，則經濟泉源斷絕，據本年六月廿四日民言報發表……『自十八年赤匪暴動後，地方武維持乏策，十九年時議權暫征收維持費用，並經定期取消……詎料所謂臨時維持者，不幸將成爲永久負擔之義務，茲就「雙龍合紙」而論，每隻四十六球，厘金原額，只大洋二角五分九厘，現在上杭東關入口徵收大洋七元二角，南關出口征收大洋五元二角八分，合計大洋一十二元四角八分，咫尺之地一貨二徵，比較原厘增加大洋十二元二分一厘，爲原厘四十八倍有奇，……因此，紙商倒閉，槽戶歇業（前時潮汕駐杭紙商卅餘家，現祇存三家，本邑紙商倒閉者亦達十分之八）……此外統計員調查間有各區鄉保甲辦事處又抽收紙捐約十分之二，如此下去，勢非全部歇業不止，本縣經濟前途異常危險。

六·教育

1. 教育科

本縣教育主管機關爲教育科，設於縣政府，內設科長一人，督學一人，雇員二人，其他教育行政機關，則有如下表，

上杭縣社會教育行政機一覽表

機 關 別	職 員 數
縣民衆教育委員會	10
第五區教育會	5
第七區教育會	5
第八區教育會	5
共 計	25

2. 學 校

本縣各級學校，共有一百零六所，其中完全小學及初級小學共一百零五所，縣立鄉村師範學校一所，內附設初級中學部，共有經費四三，四六七元，由財務委員會收支。此外各校尚多公產，及捐稅附加，設備方面，除城區少數學校，較爲完備外，鄉村學校多屬簡陋，課程係照教部頒發實施。

3. 學生

全縣各校共有男生六〇，六七八人，女生三八五人，平均各校各級學生數目為三〇・三人，平均小學年齡為一〇・八歲，師範及中學為一七・五歲。

4. 教職員

共有四八八人，其中男四八三人，女五人，師範學校畢業者為二一人，專門學校畢業者二十人，簡易師範畢業者四人，高中畢業者六人，初中畢業者二百十七人，職業學校畢業者十三人，其他中等學校畢業者，九十五人，舊制中學畢業者八十九人，其他學校畢業者二十三人，薪金方面，每月完全小學平均為九・五二元，初級小學平均為七・三一元，(十個月計算)師範及中學教師三一・一五元(十二個月計算)。年齡小學教師平均為三〇・一歲，師範及中學教師為三三・三歲。

5. 教育普及程度

本縣識字人數佔百分之三五，文盲人數佔百分之六五，識字者其中師範畢業者佔百分之五，中學畢業者佔百分之二五，小學畢業者佔百分之六十，其他學校，畢業者約佔百分之十。識字運動，尙未舉行。

6. 社會式教育：列表於下：

上杭縣社會教育一覽表

機關別	機關數	職員數	經費數 (元)
民衆學校	5	34	244
民衆教育館	1	3	960
通俗講演所	2	2	
閱報處	16	16	389
民衆問字處	6	23	
琴岡國術館	1	2	
體育場	1		
共計	32	73	1,533

7. 私塾

有五十所，其課程分配為寫字讀書(新舊書俱有採用)。教學法仍循舊法。毫無講解，上下午放學時須背誦，否則，難免鞭撻之苦。其存在原因；一方面因私塾教師多藉口生活無着，改設學校，又因經費困難，他方面則因民智固陋，認為學校中之體育，音樂，勞作等為不合法之舉動，謂學校中認字較少，用費較多，故甯肯送子弟入私塾而不願送子弟入學校讀書，此其存在之一因也。

8. 成諺及歌謠

1. 成諺：命下八合米，到天唔(不)滿升。

人搖安樂，樹搖葉落。

窮人唔(不)消多，有離(了)三升米會唱歌。

主人打傍客，鴨子傍犁耙。

2. 童謠：月光光，少年郎。騎白馬，赴戰場，弟弟年紀小，留在家中陪老娘，哥哥殺賊爲國殤，大家努力，爲國爭光。

月光光，秀才郎，騎白馬，過前塘。前塘背，種蕹菜，蕹菜開花十八對，留一枝，摘枝，留來天光(明天)送大姨。

番椒子，辣死人，七歲子嫁別人，灶頭覺(較)高，呆(我)覺矮，端條凳子貼足底，水桶覺(較)大呆覺細……(此係言童養媳之痛苦)

懶尸婦，睡到月頭斜，(日頭)老公(丈夫)起來跟飯食，火種還在別人家，老公(丈夫)起來跟水來洗面，水到還在溪中打浪花。

3. 山歌：廣(講)唱山歌人家來，好好歹歹唱出來，好好歹歹唱幾首，好花難得幾時開。

廣(講)唱山歌人家來，好好歹歹唱出來；唱到雞毛沉落海，唱到有情老妹行前來。

紅米煮粥漿紅衫，漿起顏色一般般；妹愛聯郎(即戀愛之意)隔張紙，阿哥聯妹隔重山。

燈盞磨(燒)燈蕊，阿哥想妹想傷心，鐵打胡盧難開口，六月火桶難近身。風吹竹葉一窠過一窠，斷哩敢久唔前(即未曾之意)同妹共下坐，斷哩敢久唔前見妹面，目汁淘飯阿哥食得也還多。

砵蘭花開一枝，心中憶妹妹唔(不)知，白紙寫信老妹唔(不)識字，口信搭來又怕別人知。海水茫茫又鮮明，撐隻船子海中心，打魚唔(不)到不收網，戀妹唔(不)到不收心。荷樹葉子葉尖尖，老妹住在塘唇邊，老妹人才十分好，阿哥一見手脚軟。棘子開花球打球，老妹可比美人鬪，老妹可比籤筒樣，千人燒香萬人求。三四月裡儂旱天，交車打水應旱田，好田不用交車水，好妹不用哥的錢。

洋鹼洗衫起白波，勸爾風流莫敢多，蘇木貪紅因色死，石榴斷硬爲花多。目珠一刮眼一丟，情意敢好唔前(即未戀愛之意)有，若使阿哥戀得到，好比劉備得荊州。食煙愛食食紙煙，坐凳愛坐妹身邊，兩人坐哩(了)微微笑，好比天上和合仙。

摩油(即無油)點火燒燈蕊，床上眠來想世情，百般世情(我)郎都唔(不)想，單想老妹一個人。

摩(無)油燈火燒松光，兩人有哩(了)莫着謊，百人場中莫說話，免得名聲出外鄉。

高山流水流在石岩下，兩人有哩(了)莫共下，百人場中唔(不)說話，好比楊梅暗開花生愛聯，死愛聯，不怕官司打倒縣衙前，殺頭可比風吹帽，坐監可比遊花園。

9. 流行書籍

一般人最喜看之各種書籍爲三國演義，今古奇觀，薛仁貴征東征西，羅通掃北，乾隆皇帝遊江南，聊齋誌異，西遊記，封神傳，春秋列國，水滸傳及與民間習俗相近之各種歌謠，尤其是喜聽乞丐唱的歌兒，如趙玉麟呀，梁山伯呀，竺英台呀……學生最喜看之書籍爲小朋友，兒童世界，各種故事，童謠，歌曲，學生雜誌，紅樓夢，儒林外史，西廂記，及現代發行之白話小說——尤其是喜看帶有諷刺性及戀愛之各種小說。

10. 教育影响

中學以上畢業者離鄉作事人數約有一五〇人，其原因多因家鄉匪亂，難以立足，欲率

眷遠離，圖謀生活。學生對於爲農之態度，比前數年稍爲重視，但未能躬身力作，親自耕種耳。

七·衛 生

1. 醫生：

中西醫生共有二五〇人，縣城有西藥店九間，其中醫生有三人係在醫院畢業者，有女醫一人係在上海助產學校畢業者，其餘則多係司藥或看護出身。中醫醫生有從師學習者，有自己研究者，間有粗識文字者亦敢出於問世，中醫學校畢業者，縣內約有十五人，其出診診費，資望較好者每次約一元，普通醫生約四毫，門診脈禮小洋二角。

2. 藥舖：

全縣共有西藥舖十四間，中藥店一五五間。

3. 疾病：

最多者爲瘧疾，傷寒，赤痢，花柳，肺癆，皮膚病，近年發生之傳染病以天花爲最盛。

4. 產婆

在產科畢業者僅有一人，其他年齡較老婦人多會助產，因產致死婦女二百人中約佔一人。

5. 衛生設備：

縣城大街較爲清潔，其餘小巷則不注意，尤其鄉村墟市更加醜陋。本縣居民多飲井水，鄉村居民多飲溪水及河水，城內居民飲河水及井水，（縣城有公井二十八口，人家住宅亦多有私井）。廁所每家均有，但公廁極少，建築極不合法。陰溝久未疏通，大雨時雨水難以流出。廢物隨地拋棄，存積多時，以火燒之，用作肥料，城內居民多放置垃圾箱中，由清道夫（八名）運之僻處。食物從無檢查，各種疾病除種痘外毫無預防，衛生運動，從未舉行。

6. 人民衛生知識：

衛生知識極其幼稚，家庭中蒼蠅腐集，聚食物品，地上雞糞滿地，臭氣難聞。此種現象大多如是——尤其是鄉人對於衛生更不注意，如齒不知刷，髮不知洗，指甲不知剪等係極尋常之事。種痘尚稱普遍，滅蠅毫不注意。

八·娛 樂

1. 兒童娛樂及遊戲：

多在農曆新年舉行，參加人數，約五人或六人爲一羣，遊戲種類有：踢毽子，抽陀螺，滾鐵環等。

2. 成人娛樂及遊戲：

在新年時多探親飲酒作樂，間有以賭博擲骰子爲消遣者。

3. 音樂：

盛行各種樂器有洋琴，笛子，喇叭，小筒，鼓子，銅鑼，絃子，鈸等。

4. 舊式娛樂：

新年遊戲多迎獅(即表演拳術)迎船燈，迎龍燈，放火焰等，唱戲以傀儡為最盛，每日所費約五十毫，迎神賽會用費不定，普通每次須給予僧道及樂隊十五元，參加人數之多寡，以鄉村大小為範圍，如鄉村中有居民三百戶者，參加人數約四百人，所費當在一，三五〇元之譜，一年中迎神，建醮十餘次者甚多，損失數目，異常之大。茶館聽書則無。

5. 新式遊戲：

新式遊戲，極其缺乏，在縣城祇有籃球，網球，足球，檯球而已，一般民衆多不甚注意，游泳祇有夏季時縣城民衆及近河居民為之，然不甚普遍，約計僅及三百人。

6. 消遣：

人民之正當消遣，惟有散步休息及唱山歌而已，不正當消遣則為狂嫖濫賭及酗酒。

九·宗 教

1. 寺廟：

城內有廟寺二十五所，並各鄉共有一一五三處，道僧二五〇人，尼四〇人。廟寺產業無一定，有以田為產者，有因人民之崇拜信仰而自由捐助者。香火最盛者為縣城之仙師宮，較次者為東門之夫人宮，在承平時，則遠近居民多至金山朝神拜佛，兼遊覽山水，故夏季時則香煙繚繞，晝夜不絕。十八年後因匪亂，較為衰落，廟屋亦多被毀壞。

2. 天主教：

在城內西門有一所，在鄉有七所，有教徒一五〇〇人，散佈各處，神父四人，姑娘三人。

3. 基督教：

內分長老會浸信會，長老會會址原在市前街，今已遷至西門河岸英華樓，教士為英籍，教徒七十餘人，浸信會會址在北門，教士為美籍，教徒五十餘人。

各教會俱成立於宣統年間，人民對於以上各教均是冷淡。

4. 其他宗教：

本縣人民信仰佛教者約五萬五千人，信仰道教者約四萬六千人，信仰其他神聖如關帝禰德土地灶君等約九萬人，不信仰宗教者約一萬人，至真正為道教而傳佈者僅約三百人，其餘則多藉教欺騙金錢而生活者，佛教及其他宗教尚無人傳佈，不過因民衆信仰設像供奉而已。

5. 信仰程度：

各鄉迎神，係極普通之事，事前必齋戒沐浴，請樂隊，設香案，至廟寺中迎拉菩薩，

沿途居民見之，必拱手默祝，或焚香下拜，至壇場後則家家戶戶俱備辦齋素清茗前往供獻，並焚香跪拜。

6. 迷信：

人民對於祖先俱春秋祭祀，掃除墳墓，及備辦牲醴焚化冥紙，然後相聚一堂，大排酒宴，痛飲而歸。對於風水十分迷信，倘發現某處祖墳或廳堂附近有人動土，便立即發扎，投請公親理論，較強暴者常糾衆械鬥，往往毫末之微，亦不肯讓步，纏訟多年，致傾家蕩產。卜筮星相約有二千人，巫覡約一百五十人。農夫俗子產生兒子後恐難長成，故延請巫覡至家，爲子女契名保佑，其形式則在堂中神像前迴旋舞踏，噴水畫符，口中嘖嘖唸咒，繼則男扮女裝，說笑話，唱山歌，一切醜態無不畢露，炫惑民衆不少，亟應禁止，以挽頹風。

十· 風俗習慣：

1. 婚事：

本縣人結婚多憑媒妁之言，父母之命，自由結婚者，百不得一，其訂婚手續，如男女兩家均已同意，第一步，即托媒向女家寫一婚帖，交算命者計算，名爲「合婚」，第二步，則議定身價銀，並寫一合同字，記載銀元數目及各種禮物嫁娶日期等，屆嫁娶時期，由男家備轎，吹手，豬頭等星夜往迎，抵家後於音樂志揚，賓朋滿座中，夫妻行交拜禮，由夫向天地神明及祖宗前行三跪九叩禮，妻再以紅巾及扇掩面站在右側，禮成後同進洞房，食交婚蛋，老婦人前往祝福，迨筵宴散後，賓朋至新娘房鬧房，盡歡而散，各種費用，視人家及經濟情形而定，最普通者約三百元左右，最近被匪後，女人身價甚廉，往往數十元亦可娶得一妻。下等人家以節省經濟及手續，多娶童養媳，至十五六歲時，始行合卺禮，過去結婚弊病，一·不自由，二·手續太麻煩，三·身價銀太貴，（未遭匪禍時約二百元至三百元）

2 喪事：

一般人辦理喪事手續，最先發訃文，貧窮者專人至親戚處報告，並擇日延請道僧誦經，爲亡者超度靈魂，隨即開吊祭奠，由喪家發給白衣白帕穿戴，向靈前焚香跪拜，孝子執杖穿麻衣向來賓俯伏答禮，祭奠時由禮生唱贊，主祭者照口令而行，秩序有條不紊，完後由孝子及賓朋送柩還山，以資望較重者執紼，向前領導，其死者之靈位則送至宗祠，名爲「入香火」，最大弊病卽爲親戚朋友來焚香作吊者，須由喪家款待，一切事務，多由其房親主持，孝子失却自主能力，所有用費頗大，往往變賣家產，亦或者有之。

3. 慶祝

嬰兒生後一月多由親友贈送禮物，如蛋，布，手鐲等，家主則設宴款待，俗謂爲『彌月之慶』或稱『湯餅之慶』，（週年時亦舉行慶賀者，習慣與彌月時約畧相同，惟地上放一盤盞，中置書籍，算盤，元寶，食品等玩具，抱小兒於其中，看其先取何物，以預料其將

來之志向)，後則抱嬰孩至大門外，其母親禱祝曰：『鷹兒飛得高，我兒九子十登科，鷹兒飛得遠，我兒將來做知縣』，等詞，期望之殷，可以想見，但其愚則可笑也。至若老翁誕辰，則謂爲「懸弧之慶」，女人則謂爲「懸帨之慶」，其舉行時日亦有分別，在此處人則爲『男做齊頭女做一』所謂男做齊頭，當在六十歲或七十歲時舉行也，婦人則當在六十一或七十一歲時行之，屆時各界多醜贈壽軸，在學界中人，則多徵集詩文，彼此相和，願以自樂。

4. 節 目

新年初一係一年的開始，男男女女，多穿着新衣，按照通書規定時間起床，手持紙炮香火至各處燃放，俗謂「開門」，後則煮茶設案，向財神喜神方向焚香跪拜，異常肅穆，是日生米不得落鍋，所有飯食，須前一日烹煮，初二將飯設供，相傳爲岳飛續氣（因岳於初一遇害）初三亦如之，係爲神農氏誕辰之故。在新年期中，男男女女多探親訪友，互相往來，俗謂「拜年」，家家戶戶，俱預備食物，邀請至家，設筵聚食，痛飲而罷。端陽節家家戶戶均掛菖蒲，綠陰紛披，氣象一新；是日備辦肴酒，舉家歡飲，頗爲樂趣。節前多購買香包扇及粽，贈送親友，中秋節則購買月餅，於玉兔東升時，聚集於月色光輝之下，觀月暢談，深夜不寢。

5. 應 酬

親友往來，主家必備酒肴款待，而尤以鄉村中人爲甚，不拘何日何時，亦必立羅酒菜殷勤款待，民性之誠厚，感情之豐富，於此可見。

6. 賭 博

賭博種類有打紙牌，打麻雀，擲牌九，打骨牌，擲骰子錢攤，荷蘭牌，寶攤等八種，在城內及各區市集多有，城內有錢攤十五桌，賭徒頗衆，對於治安不無相當影響。

7. 烟 酒

軍政界多吸紙煙，鄉村民衆多吸旱煙，大概吸旱煙者，約佔百份之二十，吸紙煙者約佔百份之五，不吸煙者約佔百份之七十五。飲酒程度，較爲普遍，所有男人，多會飲酒，每年釀酒米數最少須一萬四千零五十石。

8 麻醉毒品

據戒煙所報告，在其征收範圍內，每日銷售鴉片十五兩，吸食人數，約一百五十名，其他各區及人家私吸者統計不下五百人，約共合計六百五十人。

9. 盜 匪

本縣仍有數股赤匪，竄據杭永邊境，及各山中，匪警時有所聞，所到之處，焚殺淫擄，劫掠食物，一年中發生次數約在五十次左右，每次損失平均約在四百五十元左右云。

10 娼 妓

城內有娼妓七十餘人，峯市有三十餘人，多由長汀及江西來者，多因生活所迫而營皮肉生涯者。所有娼妓，因無醫生檢查，故花柳病流行頗多，一般婦女被赤匪邪說所煽，在

匪區時多性慾公開，肆行無忌，故淫風頗盛。

11. 對待女子

父母對待女子，多不親愛，往往產後不久，便給人撫養，作為童養媳；招顧已不周全，飲食亦極吝惜，及至八九歲後，即差遣其做各種工作，稍不如意，打罵隨之，倘產女過多，父母怨恨，間有溺死或遺棄道路，慘無人道。娶妾之風，亦極盛行。

12. 男女關係

男女社交，毫不公開，青春女子仍蟄居閨中，見人即避，自由結婚全縣僅有十人，私生子發生次數極少，人民對於女子解放，多目為放蕩，離婚者約二百人中僅一人，再嫁女子極受人輕視，一，身價銀減少，二，名譽不好，三，嫁時不得在大門經過，四，婚字不得在棹上書寫。

13. 陋習

女子纏足，早已廢除，惟東胸者間有女學生為之，男人頭髮多剃光，剪平頂，蓄西式，蓄辮者除道士外，均已無有，女人頭髮，經赤匪強迫剪短者約計五分之一，近來鄉村婦女仍有再蓄趨勢。

14. 訴訟

人民好訟程度，尚不十分利害，每月平均統計，約在十件左右，每次兩造損失，總在八元至十元之間，（包括訟費抄錄費狀紙費等）。

15. 罪犯

各種罪犯以仇殺罪較多，妨害風化罪次之，

6 風俗變遷

前三十年間，男子仍有蓄辮，衣服袖長身大，鞋為綉花，洋布為襪，後始日漸剪髮，並改製狹小衣服，廢除有花之鞋，近數年來衣服冠履始與各地始大略相同，婦女在昔衣服亦極闊大，上編龍片圓領，鞋亦綉花，頭插銀器，頸帶頸鉗，手穿手鐲，身佩牙籤，一若身犯刑法被枷鎖桎梏者，近數年來亦逐漸改革，稍適合於現代潮流。

十一·救濟事業

1 貧窮救濟

本縣昔有育嬰堂一所，於民國十九年七月間奉令改為救濟院，內分育嬰所施醫所二處，內設有正副院長醫生養娘等職員，有店四間可收租約一百二十元，田穀百餘石約值大洋三百五十元，近以各鄉匪共為亂，田穀未能收齊，全年經費僅共收入四百四十元，故經費困難，未能收容多量難民。西門天主堂有育嬰所一所，前後收容嬰孩九十餘名，又北門基督教前辦有養老院一所，今已停辦，目前缺乏之救濟事業，為貧民借本所，乞丐收容所，盲啞學校，養老院，孤兒院等，並應增籌經費，將施醫所育嬰所擴充，方能救濟一般貧苦民衆

十二·交通與運輸

1. 陸路

土路狹小，下雨時多泥濘難走，石路小石塊砌成，年久失修，殘缺不完，惟路面較寬而已，已築成之公路有松杭路，杭武路，松杭路于民國二十一年六月築起至二十三年十月完成，自上杭縣城起至廣東松口止，全長(二四五里)，傾向西南，中間經過巖頭舖，湖洋下，高梧，鮮水塘，巖前，蕉嶺，白渡等處，杭武路建築時間稍遲數月，通車時間則同，係自武平，鮮水塘分支，直達武平縣城，(八五里)即將完成者有杭新路，於民國二十四年三月五日築起，七月間當可完成，自上杭南崗起至連城之新泉止，與岩汀路銜接，全長(一二〇里)經過石砌下，石潭，舊縣，才溪，通賢以至南陽新泉。正在測量建築者有杭峯路自縣城至峯市(一三〇里)經過古樓崗，上登，軍營墟，中都，洪山寺等處，於二十四年六月十五日開工，汀杭路自縣城至汀州，全長(二四五里)經高梧，寨背，千家村，官庄，迴龍，張屋舖，河田等號。各路寬度俱能容汽車二輛，路面不甚平坦，高低曲折，行駛不大利便，最近路基仍不大堅實，下雨時山洪暴發，常被沖壞，亟應整理修補，以利交通。

2. 水路

本縣河流有三，即汀河，舊縣河，黃潭河；汀河為幹流，自迴龍至峯市灘多水急，怪石嵯峨，船觸礁石，常有覆沒之虞，著名之灘有鍋峯，剪刀溝，大沽灘，新峯灘，拆灘，穿針灘，至峯市以下則有棉花灘，竹篙灘，益加危險，船隻不通，所有貨物須由峯市起岸，雇夫挑行，過五，八一里之碓坑，始搭小船至廣東之潮州，舊縣河至離坑之五里許九州間與汀河合流，黃潭河至峯市上數里之牛牯門亦與汀河相匯，二河俱通船隻，舊縣河稍為安夷，黃潭河較為險峻而已。

3. 運輸

水路有民船二百零六隻，往來本縣境內及長汀各處，(未遭匪亂前有千餘隻)，每隻能載重二九三一斤(合本縣五千斤)；陸路有公路可達武平及廣東之松口，本縣境內有汽車二輛，可與武平汽車銜接，另有輿轎五十架，腳踏車三十輛，亦可供行人乘坐，但因水上船隻，逆水時遲滯，每小時平均約僅能行三·五里(約本縣六·三里)汽車僅有二輛不夠分配，故交通仍未見大進，倘杭峯，杭新，汀杭公路築成後，則本縣交通事業當突飛猛進矣。轉運貨物概由過駁行經理，全縣有四十間，規模不大，係每百元向賣者抽二元買者抽一元，亦有作九九扣者，茲將各項運費及乘客價目開列於后：

船隻：由縣城至峯市六九·七二里(合本縣一二〇里)每百斤(合本縣一七〇·六斤)八角，搭客一元，上逆水每百斤一元一角，搭客無。

汽車：每百斤一，六二里(合本縣二〇里)大洋二角半，乘客小洋四角。

輿轎：每一一·六二里，(合本縣二〇里)二元，政界小洋二〇角。

4. 郵局

本縣郵局創於清光緒二十八年，縣城及峯市有二等郵局各一所，其他各鄉如：安鄉，廬豐，藍家渡，龍田墟，豐稔寺，豪康，迺市，(即洪山寺)南蛇渡，中都，軍營墟，寨背，千家村，官庄，迴龍，才溪，舊縣，白砂，古田汛十八處各設有郵寄代辦所或信櫃各一所，又縣城有郵筒二箇，全年收入郵件數目，據過去統計有九萬六千件，發出郵件約有六萬件左右云。

5. 電 報

創設於民國七八年間，十六年賀龍，葉挺，彭湃股匪竄粵經杭時被毀，仍未恢復，電話則各區俱已架設，在縣城設總機一所，電話總號數為三〇號，古樓崗，中都，峯市設分站各一所，傳遞消息，頗稱便利，查上杭縣長途電話局系統表所列：各機關及商戶已裝設電話者有七十戶，其餘各部尚未列入該表者約有五十戶，該電話線東南可通至永定，西南可通至武平及廣東之松口，現在各區仍在增設中。

6. 缺 點

縣城道路 以商業較盛之南門為最壞，城外公路亦多為洪水所沖壞，須速加修補，以利交通，運輸缺點，即為中途過駁太多，乘客及運貨困難，倘實行聯運後，有長途直達汽車則較為妥善。又本縣公路係直達廣東之松口，多數貨物，俱由該處輸入，將來現金流入粵省，本縣當益加窮困。

十三 農 林

本縣在前三十年間，田產分配較為平均，及工商業日漸發達，私有資本增加，田產便有漸漸集中趨勢，迨十八年赤匪暴動後，鼓吹邪說，瓜分田地，私有制度為之一變，二十三年國軍收復後，設立農村復興委員會，整理土地，確定業權，將來仍有恢復希望。

1. 田莊大小

農家所耕種之田地春季時稻穀約佔七〇六，九〇八畝，蔬菜約佔五〇，〇〇〇畝，其他農作物約佔一〇，九四五畝，秋季則甘薯約佔三一〇，〇〇〇畝，稻穀約佔三三一，九〇八畝，蔬菜約佔五〇，〇〇〇畝，其他農作物如油菜麥子等約佔三〇，〇〇〇畝。

2. 田產權分配：

本縣田產權分配調查如下表：

上杭縣田產權分配表

農戶別	戶數	田畝數	備考
自耕農	2,315	91,323	
自耕承租種	38,278	425,811	
租佃	1,150	20,713	城內居民大多數無田可耕故祇計算一部份
地主	1,550	235,943	
總計	43,293	773,791	

3. 租佃制度：

租田手續各區稍有不同，其較有信實而為人忠厚者多以口說為憑，但大多數多立一賃耕字據，其內容係載明年納租谷若干，不得欠少，如違任憑業主另招他人耕作等語，至納租辦法，以田畝好壞為標準，上等田能出產一石穀之田地須納穀八斗（如秧地），較次者每担六斗，普通者四斗，下等田約二斗，倘以金錢代納則須照原價貴一二升，地主與佃農之感情雖不十分融洽，但亦少起衝突。

4. 田塊大小：

田塊有大中小之別，大田約一二七，九三七畝，中田約三七七，九三二畝，小田約二六七，九三二畝，田塊大則收穫多，工作便，田地小則工作難，收穫亦少。近三十年來農家鑒於上述利弊，多于可能範圍內擴大田塊，或將小田合併，或增闢周圍土地，而赤匪則利用毀滅田界，使地主無法認清此又擴大田塊之另一說也。

5. 地價：

田畝價格可分上中下三等，最肥田地，每畝約值大洋二十五元，在本縣計有約一三〇，二三四畝，共值大洋三，二五五，七五〇元，中等田地每畝約值十八元，計有約三九〇，〇〇〇畝，共值大洋七，〇二〇，〇〇〇元，瘠田每畝約值十四元，計有約一七〇，〇〇〇畝，共值大洋二，三八〇，〇〇〇元縣城地基，商業較盛之南門，每畝約值大洋二百元至三百元，較偏僻處，約值大洋五十元，值百元以上者，約佔縣城總面積百分之一五，值百元以內者約佔縣城總面積百分之八五，自去年杭松公路通車後，地價較貴，將來杭峯路，汀杭路，杭新路築成後，交通便利，商業發達，各種地價仍有續漲趨勢。

6. 農產：

本縣農產概況調查列如下表：

上杭縣農產概況調查表

季 別	種 類	畝 數	產 量			平 均	總 計
			每 畝 最 高	每 畝 常 產	每 畝 最 低		
春 季	稻 谷	706,908	8斗	6斗	3.4斗	5.8斗	410,007石
	蔬 菜	50,000	5担	4担	3担	4担	2,000担
	其 他	10,945	3担	2担	1担	2担	200担
秋 季	甘 藷	320,000	4担	3担	2担	3担	9,300担
	稻 谷	331,908	8斗	6斗	3.4斗	5.8斗	192,506石
	蔬 菜	50,000	5担	4担	3担	4担	2,000担
	其 他	30,000	3担	2担	1担	2担	600担

- 備 考
1. 豆約產五〇〇〇石，多種在甘藷田中，
 2. 其他欄系指油菜麥子等項
 3. 秋季田畝不種農作物者約四〇，〇〇〇畝又春秋二季荒蕪田畝約各五九四五畝
 4. 在稻谷數量中糜穀頗鉅如釀酒製粉乾等，年約耗費六〇，〇〇〇石谷

近三十年來各經農作物面積，仍照舊耕種，尙無多大變遷。

7. 灌 溉

各種灌溉方法1. 以木石砂土堆積，儲蓄水量，引水入田中，2. 以木桶繫繩，二人拉之，汲水入田中，3. 造蜘蛛車構造扁圓，各段裝設竹筒，可以藏水，將車置於溪中，利用水力，旋轉不息，竹筒中所藏之水，亦頻繁倒入田中，4. 龍骨車，形狀長方，一端置水中，他端置田中，以二人踏之，撥動車葉，水即稍稍上流，由車中流入田中。

8. 排 水

排水方法，大多數俱將田挖開，使水流向外，或以木桶汲之，傾倒他處。

9. 肥 料

盛行肥料有糞便肥田粉豬毛，草皮燃料，獸骨稻草石灰硫磺，穢物及污水等，糞便之

用法，澆禾田中，或灌溉於蔬菜根中，肥田粉，穢物及污水，豬毛，草皮燃料獸骨等，則多與晒乾之各種積料及腐敗之稻草混合，以手指取肥料插入禾頭中，石灰及硫磺則多用於山間之冷隔田，但為數不多，所有肥料，除肥田粉須向外地購買，年約一千五百元外，其餘者各農戶多自行儲存，或在本城採購一部份。

10. 農 具

農具種類，通常有鋤頭，鐵插，犁，耙，轆軸，糞斗。鋤頭，鐵插，約各值大洋一元，犁約二，三元，耙分三種有十斤九斤七斤之別，每斤價值大洋七角，糞斗約值大洋五角。其質料係鐵及木製造者，大概各種農具俱能使用三年，損壞後稍加修理，仍可使用，所有用具本地人俱能製造，近數十來，雖科學進步，物質文明，而本縣農具尚屬陳舊，毫無新式機器之使用。

11. 種 子

農具對於選種方法，俱係擇其壯旺者及色澤較好者以為選種之標準，下種方法，有以水浸後使其生芽，然後散之田中，俟稍長後，兼行分開插種，如禾苗是，有不用水浸即將種子散下，以薄土掩埋，稍長後，再行分種者，如蔬菜是，至耕種方法，千百年來俱因襲舊制，毫無改良。

12. 耕 作

耕田利用牛力，耙地不過用具稍異，方法與耕田同，除草用具，名為耘田耙，用小木板一塊，下釘鐵釘，以長竹柄鉗進，拉之向禾田中推動，則雜草根斷株絕，不易發生，收穫以鐮刀割禾，割下後，以手攝取一束，向斗房中高擎擊下，則穀子盡脫，然後以穀篩篩淨，置於日光中晒乾。

13. 輪種制

輪種制並無固定之田地及農作物，大多數俱以時令氣候而不同，如春夏種稻，收穫後則改種甘藷豆子或其他蔬菜等類。

14. 牲 畜

牲畜種類有牛豬犬羊兔鷄鴨等，各種牲畜俱為本縣所產，惟牛豬因遭匪禍後，至今仍未感缺乏，牛有時由武平江西輸入，豬時由廣東，潮州輸入，各種牲畜價值及數量調查如后：

上杭縣各種牲畜統計

種 類	數 量(頭)	每 斤 價 值(元)	備 考
牛	5,000	0.54	
豬	30,000	0.68(公斤)	
犬	5,000	0.5	
羊	1,000	0.85	
兔	40,000	0.55	
馬	50	約30	每 隻 計 算

鷄	115,000	1.2	
鴨	10,000	0.68	
鵝	1,000	1	每隻計算

各種牲畜中以牛豬最感缺乏，在民國十五六七各年中，雖常發生瘧疫，耕牛常有死亡，但耕種田地尚可勉強支配，及至十八年赤匪為禍，民衆流離，耕牛宰殺極夥，致數量銳減，田地荒蕪。

15. 山地之利用

山地約佔全縣總面積百分之四十，其業權多由私人或公家所管轄，森林出產，以杉松桐樟楓荷等樹為最多，直徑一尺長六尺六寸之杉樹，約值大洋二十元，直徑一尺八寸之樟每株約值大洋一百元，一尺八寸之松約值大洋十八元，桐樹果實每株值大洋一元；竹林則為生產竹蔴製造紙球之用，十七年產紙七千隻，值大洋一百四十萬元，最近產額為三千五百隻值大洋七十萬元，杉樹往年約值大洋十萬元，匪亂後，僅及半數，桐實約值大洋三千元，樟樹近極稀少，松楓荷等樹為用不廣，除大松可造船隻，年約產千元外，其餘多用作燃料，茶葉約產四千元，茶樹(製茶油者)約一千元，竹筍，香蕪各約三千元。近年來，因遭匪亂，民衆逃亡，造林者無人，砍伐者不絕，因之林業及農作物日益衰微，經濟影響極鉅。

16. 災 害

水災每年春夏之間常有一二次，水漲時河岸兩旁農作物多被淹沒，浸壞禾苗田地，壬寅年初夏時為空前大水災，洪水暴發，居民未及逃避房屋人民牲畜等項，隨波逐流，盡被漂沒，厥狀至慘。旱災多在秋天八九月間，天久不雨，農作物枯黃或致死亡，無知愚民，多設壇祈求，蟲災多蝗虫，蚱蜢，浮沉子等，食禾稻及蔬菜等物。雹災風災，多在秋收時大暑前後，但雹災不甚厲害，風災則常吹壞禾稻，偃伏田中，損失亦鉅。各種災害，對於病蟲，只有捕殺一法，其他則聽其自然，毫無禦防方法，消極方面，政府應嚴禁民衆捕殺益鳥益虫，以減少病虫的災害。

17. 捐 稅

農家繳納之捐稅，各區情形不同，間有負擔百分之三十或二十為區辦公處及地方團隊經費者，稱為出畝捐，間有按照每戶徵收一元或每丁徵收一角者，間亦有每丁征糧一石者，總計全縣農戶繳納之捐稅，每年約在十七萬五千元，其徵收由機關派人催收或由農戶自行送繳。

18. 僱傭制度

僱傭長短工俱當面言定，惟長工有時須立一字據為憑，其工資每年普通大洋四十五元，飯食由僱主供給，春秋二季，並給衣服二套，或遇端陽或重陽節屆，則由僱主賞給猪肉半斤，短工工資每月約大洋十五元，日工工資約大洋五角，或三角，膳食自給，各工人與僱主情感頗好，農工人數缺乏，失業者極少。

19. 副業

各種農家副業，多因地制宜，茲調查如下：

上杭縣農家副業調查

項	別	產	量	總	值	運	銷	地	點	出	產	地	備	考
					(元)									
草	紙	161,000	球	700,000		潮安	汕頭	邊	羅	汀河	舊縣河	黃潭河	流域及	和溪等處
菸	絲	10,000	担	250,000		江西	湖南	福州		蘆豐	安鄉	藍家渡	豐	隆寺
茶	葉	7,620	斤	4,000		本	縣			古	田			
木	材	120	架	50,000		潮安	汕頭			汀河	舊縣河	及黃潭河	流域	每六節或七節爲一架
梨	子	142,500	斤	7,000		本	縣	及	潮安	汕頭				
田	菁	633,600	斤	24,000		本	縣	及	潮安					
栗	子	52,200	斤	6,000		本	縣	及	潮安					
李	子	17,600	斤	2,000		本	縣							
梅	子	114,300	斤	1,500		本	縣	及	潮安	汕頭				
甘蔗	竹蔗	3,000	條	1,200		本	縣							
桃	子	16,120	担	500		本	縣							
柿子	橄欖	洋桃	等	753	担	300				本	縣			
粉	乾	等	79,550	公斤	19,880		本	縣		文光	湖洋	古樓	崗藍	屋村等處
魚	類	33,631	斤	17,000		本	縣							
蔬	菜	70,000	担	35,000		本	縣	及	潮安	長堤	頭水	南張灘	及城	郭附近 指由農戶出賣數目自食者在外
陶	瓦	器		20,000		本	縣							
石	灰	300,000	担	20,000		本	縣			朱寶	鄉石	灰嶺	蘇家	坡石
紙	傘	10,000	把	3,000		本	縣	及	連城					
木	炭	15,000		15,000		本	縣	及	廣環	大埔	潮安			第二區第三區最多

備 考 其他農作物，牲畜，家庭手工業，已另有說明，此處未再填入。

以上副業，以紙球木材粉乾陶瓦器石灰紙傘六項情形較佳，其餘均有日趨衰落之勢。

20. 倉 穀

義倉滿清時已有設立，後經變亂，概被拆除，本年春毛縣長在任時，曾經核定各區積穀數目，計第一區一千一百石，第二區一千四百石，第三區一千六百石，第四區一萬八千一百石，第五區八百石。

上列數目，間有遵額儲積者，亦有儲積少數者，所存穀倉，多向民間借用，大小不一，概由各區鄉公所封存保管。

21. 週年經濟

本縣農民，以自耕兼租種者爲最多，如五口之家，能種田二十二畝，假設其中十一畝是租種者，則除繳納租谷約六石外，其餘農作物產量，及終年勞動所得約有如下表：

上杭縣普通農民週年經濟概況表

項 別	數 量	價 值 (元)	百 分 比	備 考
稻	穀 15石	83	37	數量欄內係指自耕者并租耕者 納租後盈餘之數
甘 豆	諸 類 30担	15	6.8	
蔬 菜	20担	13	5.9	
大 猪	1隻	50	22.4	
家 禽	5隻	7	3.2	
其 他 收 入		30	13.5	
總 計		223	100	

23. 生活程度

普通農戶全年各項用品數量及支出款額根據上列標準，調查如下：

上杭縣普通農用品數量及支出款額概況表

項 別	數 量	價 值 (元)	百 分 比
穀 子	15石	83	39.5
甘 油	諸 鹽 30担	15	6.72
猪 肉	73.8斤	22	10.9
雜 費	30斤	20	9.5
應 酬 費		20	9.5
購 置 費		15	7.0
其 他		25	11.9
總 計		10	4.7
		210	100

農民借貸，有現金穀子之別，借貸現金普通每元每月納息二分至三分，借貸穀子則加二推算。

十四 工 業

1. 粗 工

無技工人數目縣城約有三百五十人，鄉村居民多有田可耕，故無工人，脚夫及各種苦力收入不等，多者達一元至二元，少者數角不等。(本縣尚無人力車)然在今日農村破產，實業不興之際，未必每日即有工可做也。

2. 精 工

各種精工人數調查如下：

上杭縣各種精工概況調查表

工 人 別	人 數	每 日 工 資	學 徒	制 度
-------	-----	---------	-----	-----

造	紙	12,100	0.5	—
泥	匠	1,500	0.57	學習時納金十元飯由司務供給不給工資，年贈衣服二套三年出師時由司務給予用具
木	匠	1,000	0.5	全上
石	匠	150	0.58	學習時寫一師帖三年為限膳由司務供給有生活費約二〇元
造	煙絲	100		三年出師，飯由司務供給，有零用費百毛
打	金銀器	300		三年出師，飯自備出師後須設宴謝師並奉送四元或二元
裁	縫	1,056	0.8	學習時立一師帖納金三元飯自備不給工資三年出師時須設宴謝師用具由司務給予
理	髮	468	1	立一師帖學習三年飯由司務供給有零用費百餘毛學會後以所得金每毫扣二厘為生活費

工人生活，以造紙及泥匠木匠石匠造煙較為辛苦，造金銀器及裁縫理髮較為安閑。

3. 工廠

紙廠約二千二百家，工人約一萬二千一百人，均為男工，每廠資本約一百元，工作分配係以技能為標準，並無特殊組織，全年每廠產量約百三十球，約值大洋五百四十元，皆批售與紙店，轉運於潮汕銷售，工作時間十五小時。除開發工資及其他資本外，每廠仍可獲純利約二百元。勞資甚洽，從未發生糾紛，近二十年因屢遭匪患，工廠數量大減，但預料不久尚有恢復希望。

粉干廠，約二百五十處，工人四百五十人(並非專做)全年出產總量約七萬九千五百五十公斤，約值大洋約一萬九千八百八十元，(併玉粉在內)俱銷售本縣，預測將來有稍加發展可能，惟此種製造品與食糧有關，將來是否禁止，尚未可知。

4. 家庭工業

縣城婦女多織帶子及刷冥紙，廬豐包姓多織土布茲分述如下：

A. 織土布：織面帕被子背帶粗布等，織造者有八十戶，織機一百二十五架，工人二百，工作時間十小時，出貨總值約一萬元，銷售地點為本城及武平永定。賺利每元僅約二分，近二十年頗為衰落，因沿襲舊法不知改良，銷路大減。

B. 織帶子：縣城婦女多為之，織花帶子者每人能日織六兩，每四兩獲得工資小洋一角；織白帶子者每人能日織十兩，每織半斤獲工資一毫，總計縣城婦女兼營此種手工業者有五百戶，約六百五十人，工作時間為十小時，全年出貨數量約二萬六千一百零七斤，值大洋四萬四千五百四十元，每元原料織造後可獲純利一角五分，以銷路遲滯，婦女多時作時輟。

C. 刷冥紙：亦為縣城婦女手工之一，專作者有商店十二家，多發人製刷，有工人一百二十名，日薪小洋一角三分，每元零售可賺利五角，批發可賺利二角，出貨總值約三萬六千元，多銷售本縣及武平，此種工業，在春秋二季祭掃時較為旺盛，其餘時間銷路極微。

本縣所需之新式家庭工業為紡織普通的布疋，製造肥皂，織襪，衣車等項。

十五·商 業

1. 商 店

各種商店數目，列表于下：

上 杭 縣 各 種 商 業 統 計

店 別	縣	城	各	區	合	計	備	考
油 鹽 米 豆 店	45		160		305			
布 疋 雜 貨 店	80		105		185		各區欄內店數原有二〇〇間，但多係兼營成衣業故列入成衣欄九五間	
水 菓 店	13				13			
草 紙 店	12		56		68			
中 藥 店	26		129		155			
酒 店	21		74		95		各區欄內酒店原有一四八間但俱係兼營豆腐業故列入豆腐店欄中七四間	
京 果 店	33		222		255		各區欄內京果店係兼營雜貨業如香燭食品等	
猪 屠 店	14		50		64		另設屠案攤賣者有四五〇處	
過 載 店	16		24		40			
色 紙 店	9				9			
西 藥 店	9		5		14			
陶 器 店	9		50		59			
銅 鐵 店	15		2		17			
金 銀 首 飾 店	8		111		119			
理 髮 店	18		100		118			
豆 腐 店	37		74		111		各區欄內豆腐店原有一四八間但係兼營酒業故列入酒店欄內七四間	
成 衣 店	68		95		163		縣城成衣店在布疋雜貨店兼造者有一八間各區成衣店多兼營布疋雜貨店約有二百故另列入布疋店欄內一〇五間	
便 衣 店	12		15		27			
菸 絲 店	25		15		40			
打 鐵 店	22		55		77			
木 匠 店	15				15		各區木匠多俱兼營農業或被僱至人家造作並無開店者	
雨 傘 店	8				8			
造 冥 紙 店	12				12			
典 衣 店	4				4		並非與當業係收買舊衣服，修理後轉售於人	
竹 器 店	12				12			
客 棧	9		30		39		各圩市客棧多兼營豆腐酒業	
其 他	33		52		85			
總 計	685		1,424		2,109			

備 考 1. 縣城之店有空店二〇間，賭場一五處。 2. 各區商業多係攤販及建造丁架出售貨物，每五日担來，售後回去，總計每次約有一，六〇〇担，經常開店者僅有如上數。

以上各店，有由私人經營者，有合股組織者，各區商店資本額，普通多自五百元至一千元之間，縣城及峯市商業資本額，多自一千元至五百元者，萬元資本者約僅有三家，交易範圍，為長汀，武平，連城，永定，龍巖及廣東梅縣，潮州，汕頭等地。

A.最近各種貨品輸出之值，計草紙約七十萬元，菸絲約二十五萬元，水菓約四萬二千六百元，菜脯，香菰，冬筍，共約一萬五千元，杉木最近約五萬元，茶葉約三千元，木炭約一萬元。

B.最近各種貨品轉入之值，計米約一百五十七萬八千零三十七元，食油約一十七萬元，火油約六萬元，鹽二十七萬五千九百九十一元，荳約一萬元，布約四十一萬元。(轉口者不在此內)

店東對待舖夥一律平等，間有學徒，須為店主炊飯担水洗掃，或專習買賣者，膳食由店主供給，每年酌給零用費

本縣商會有二處，在縣城者，為上杭縣商會，成立於光緒年間，係屬會長制，至十九年，改為委員制，現設常務主席一人，常委四人，執委十人，監委五人，候補執委五人，候補監委三人，有商店會員及公會會員一百六十七人(法定人數)。各同業公會現正在組織中，全年經費三千八百七十二元四角。在峯市者為峯市商會，會址設於廣東會館，成立於宣統初年，有會員三百人，全年經費一千七百元。

各種商業自民十八以前有逐漸興盛之勢，十八年後，因匪禍頻仍，匪區封鎖，交通斷絕，商業衰微，一落千丈，二十三年國軍收復上杭，商業又稍形活躍。

2. 集 市

縣內有集之村數共有三十七處，交易時間俱以五日為準，交易數量，平均約計五千元茲調查如下：

上杭縣各鄉集會村數統計

市 集 名 稱	集 會 村	數
官 庄 圩	通龍，干家村，才溪，通賢，武平野地。	
新 市 圩	通賢，南陽，雙溪舖，才溪，泮運。	
才 溪 圩	通賢官庄。	
白 砂 圩	中甲，城下，鵬背，張坑，胡屋，鄭屋，橫崗頭，田地坑，金豐，大坪，將軍橋，西洋，官地，嶺背。	
蛟 洋 圩	苦竹山，袁筱坪，崇頭，塘下，鄒坑，丘坊，蘇坑，芋園，桃歪，赤坑。	
古 田 圩	潮坊，榕屋，八甲，吳地，鐵場，橫山下，郭車。	
黃 土 畬 圩	探頭，中村，華家亭，袁筱坪，大坪，碗窩下，秋竹坪。	
大 洋 壩 圩	鷓一鄉，大厚裏，石銘，下隔，蘇前，當風凹，蓮塘裏，三溪鄉，新塘裏，箭竹隔。	
茶 地 圩	九太，觀山，溫泥隔，牽牛果，黃連科，竹馬坑，翁家基，樟樹洋，調和，巫下窠，雙溪舖。	
泰 拔 圩	丘坡，院前，探下，張芬，大地，糊子裏，羅坑，崇下，張坑裏。	
藍 家 渡 圩	曹田，葛坊，下壩，蛟灘，湖裏，中心壩，探頭，黃潭，張芬，白水畲。	
蘆 豐 圩	上中都，扶陽，安鄉，橫崗，藍家渡，豐隆寺。	
中 都 圩	田背，林塘，竹三倍，古基坑，長岡上，宮前，古坊，塘下，黃竹塘，蛟塘，水坑，店頭上，蘇姑坑。	
備 考	全縣集市共有三十七處上列集市係商業較大者，其餘尚多，未能盡列。	

經營商業，多係直接買賣，間接者較少。經紀人之佣錢各不相同，茲分述如下：

豬：較大者每隻由買賣雙方各出二毫，較小者各出一毫。

牛：黃牛每隻由買賣者各出四毫，水牛各出六毫。

水菓：貨值一角者出一片，值一元者出二釐，至三釐，由買賣雙方負擔，又水菓須納稅，數目甚微，全數總計百餘元，由峯市進船徵收。

穀：每元由買主出一分，賣主出二分(指牙稅交易而言)，鄉村中買主無之。

豆：在牙行中賣時由買主出一分，賣主出二分，普通店中無此制度。

米：每元由買主出一分，賣主出二分(集場交易時賣主不出)。

菸葉：每元雙方各出一分。

買屋：由買主照價出加一(即每百元十元)計算，為佣人及訂立契據者作證者之費，在一成之中與立契及中見者各半。

買田：由買主另出加零五為佣人及立契據者平分。

把持操縱情事，因本縣商業不太發達，無甚富有者，私有產業並未十分集中，尙無此種現象。貨物價格的規定，每元除運費外，油鹽米京菓布疋，約加零五發賣，洋貨約加半推算。納稅辦法，有間接抽收或直接繳納二種，征收稅率有值百抽二或值百抽五者。各區負擔殊不一律，此種捐款，多充作地方團隊及各區辦公處保甲辦事處之經費。近來交易多用現款，記賬交易者極少，各種集市，在人烟星散之鄉村頗有利益，蓋因聚晤容易，交易便利也。各種合作販賣事業甚少，經營者多屬失敗，近三十年來集市，以十六七年較旺，十八年至二十三年因在匪亂時期，營業欠佳，二十四年後有漸趨復興之勢。

3. 借貸：

債主約有四種，有貸款，貸穀二種，大概多以經營商業，購買用具，婚娶妻媳，生活困難等原因較為普遍。借款時除立字據外，必以田產山場房屋及牲畜等為抵押品，每月納利二分至三分。至期須將利息還清，否則即將利息亦充作本銀，亦行生息者，但亦間有利息不再作本銀計算者。還本期限，因有利可圖，無一定規定。當舖在本縣尙無開設，惟住戶有時貪圖重利者，往往亦或為之。期間至短，有每元每日一角者，過期不還，將當品沒收，搖會以擲骰子為標準，點數多者，即接納會金。標會則以利息之多寡為定。儲蓄會無。高利貸影響于農村經濟甚鉅，結果使農民不敢借款。用費缺乏，肥料及農具無法購買，農村因而衰落停頓，信用合作尙未開有舉辦消息。

十六· 碉堡

本縣碉堡，俱因剿匪關係，前後建設者，計：

第一區：已成者一八座，未成者一座。

第二區：已成者九座

第三區：已成者一三座，未成者八座。

第四區：已成者二七座。

第五區：已成者約四五座。

統計資料

一、公務

1. 福建省政府公務員更動統計 (二十五年六月份)

機關名稱	六月份				五月份				四月份			
	現有人數	新委	遷調	退職	現有人數	新委	遷調	退職	現有人數	新委	遷調	退職
秘書處	158	2	2	3	159	0	0	3	162	1	1	11
民政廳	80	1	0	0	79	0	0	0	79	0	0	7
財政廳	—	—	—	—	—	—	—	—	—	—	—	—
建設廳	68	3	0	8	73	3	1	0	70	1	0	0
教育廳	56	0	0	1	57	0	2	0	57	3	0	0
保安處	156	18	5	16	154	33	25	24	145	12	4	30
農村合作委員會	119	3	0	6	122	6	1	5	121	23	0	5
合計	637	27	7	34	644	42	29	32	634	37	5	53

說明：1. 委兼職者以新委論。

2. 免兼職者以退職論。

2. 福建省政府公務員出勤統計 (二十五年六月份)

機關名稱	六月份				五月份				四月份			
	現有人數	出勤人數	辦公日數	出勤日數	現有人數	出勤人數	辦公日數	出勤日數	現有人數	出勤人數	辦公日數	出勤日數
秘書處	158	15	4,740	350	159	15	4,929	329	162	1	4,860	3
民政廳	80	1	2,400	9	79	2	2,449	53	79	1	2,340	2
財政廳	—	—	—	—	—	—	—	—	—	—	—	—
建設廳	68	0	2,040	0	73	0	2,263	0	70	0	2,100	0
教育廳	56	17	1,680	103	57	3	1,767	60	57	3	1,710	3
保安處	156	17	4,680	420	154	20	4,774	386	145	17	4,350	416
農村合作委員會	119	2	3,570	38	122	2	3,782	20	121	2	3,630	24
合計	637	52	19,110	920	644	42	19,964	848	634	24	19,020	488

說明：1. 出勤時間未至一日者，暨未列入。

2. 「辦公日數」關係以各該月份各該廳處之人數，乘各該月份之日數。(如五月三十一日六月三十日)。

3. 福建省政府秘書處審訂法規一覽表

(二十五年六月份)

法 規 名 稱	初 稿 起 草 機 關	法 規 條 數	審 訂 年 月 日	
六 月 份	廈門市公安局附屬機關各職員及長警給假規則	廈 門 市 政 府	30	25,6,12
	福建省政府各補助縣地方建設經費暫行規程	建 設 廳	11	25,6,23
	永泰縣經征收處征田賦暫行章程	永 泰 縣 政 府	18	25,6,14
	福建省稅務稽查處直屬各地緝分所稽核員暫行辦事細則	福 建 省 稅 務 稽 查 處	11	25,6,17
	福建省政府建設廳疏濬閩江南港處理洲地及官民合作辦法	建 設 廳	16	25,6,7
	水上保甲經費收支暫行辦法	民 政 廳	11	25,6,5
	連江縣丁糧徵收所查催員辦事細則	連 江 縣 政 府	16	25,6,8
	閩清縣土地移轉推收過戶規則	閩 清 縣 政 府	13	25,6,8
	廈門市財政局房舖稅徵收員服務及獎懲暫行規則	廈 門 市 政 府	16	25,6,12
	福建省衛生試驗所收受病源診斷檢驗物件辦法及試驗物品規則	民 政 廳	23	25,6,3
	莆田縣整理倒票委員會組織規程	莆 田 縣 政 府	11	25,6,22
	福建省立衛生試驗所試驗物品規則	民 政 廳	11	25,6,3
	五 月 份	福建省縣政人員訓練所招考度量衡三等檢定員班學員簡章	縣 政 人 員 訓 練 所	7
福建省政府所屬各機關公務員給假規則		祕 書 處 法 制 室	32	25,5,7
福建省第四行政督察區各縣度量衡罰金處分辦法		第 四 區 專 員 公 署	9	25,5,18
龍溪縣救濟院貸款所暫行辦法		龍 溪 縣 政 府	12	25,5,18
各市縣區公有林管理撫育暫行辦法		建 設 廳	18	25,5,20
閩侯縣巡迴診療隊請領及保管藥品材料器械辦法		閩 侯 縣 政 府	8	25,5,5
閩侯縣巡迴診療隊施藥辦法		全 上	9	25,5,5
福建省縣政人員訓練所招考建設技副班學員簡章		縣 政 人 員 訓 練 所	7	25,5,6
福建省縣政人員訓練所建築技副班學則		全 上	13	25,5,6
福建省縣政人員訓練所度量衡三等檢定員班學則		全 上	10	25,5,9
福建省政府財政廳整理各縣市稅務臨時舉辦特殊調查組織大綱		財 政 廳	12	25,5,8
修正福建管理中醫士暫行規則		民 政 廳	24	25,5,12
福建省各市縣醫院註冊暫行規則		全 上	13	25,5,17
福建省各市縣醫師註冊暫行規則	全 上	12	25,5,17	
福建省各市縣助產士註冊暫行規則	全 上	12	25,5,17	
閩侯縣政府經徵處經徵人員獎懲辦法	閩 侯 縣 政 府	12	25,5,22	
福建省長汀縣政府徵收田賦暫行規程	長 汀 縣 政 府	15	25,5,28	
四 月 份	福建省縣政人員敘俸辦法	民 政 廳	8	25,4,8
	區幹各縣組織人民偵探網辦法	第 五 區 行 政 公 署	10	25,4,7
	偵探員獎懲及撫卹暫行條例	全 上	5	25,4,7
	福建省稅務稽查處辦事規則	財 政 廳	18	25,4,7
	福建省稅務稽查處拍賣簡章	稽 查 處	19	25,4,12
	福建省委任職公務員銓敘委託審查會辦事細則	祕 書 處 第 一 科	17	25,4,8
	廈門市徵收地租暫行規則	廈 門 市 政 府	11	25,4,18
	福建省盜匪感化所規則	保 安 處	15	25,4,27
	福建省盜匪自新暫行辦法草案	全 上	15	25,4,27
	福建省管收欠課人規則草案	全 上	15	25,4,27
	福建省廈門市防疫委員會組織大綱	民 政 廳	16	25,4,18
	福建省縣防疫委員會組織大綱	全 上	16	25,4,18
	所長分所長與部隊隊長勤務上協同之準則大綱	福 建 省 稅 務 稽 查 處	13	25,4,30

4. 福建省政府收發文統計 (二十五年六月份)

機關名稱	六月						合計				
	五月	份	電	報	訓	令					
總民財建教保農村合作委員會	1,117 1,606	589 1,074	83 80	94 167	629 99	91 67	28 35	7 5	3 0	30 148	1,554 1,675
總民財建教保農村合作委員會	1,912 1,933	853 2,484	50 0	193 95	221 62	0 0	35 11	4 0	0 0	117 73	1,473 2,725
總民財建教保農村合作委員會	2,669 748	1,305 276	18 1	822 33	225 190	563 17	55 16	27 10	0 0	137 27	3,152 570
合計	9,985	6,581	232	1,404	1,426	738	180	53	3	532	11,149

5. 福建省建築公路進行狀況表 (二十五年六月份)

路名	全路里程(公里)	橋		水		管		洞		路		備考
		已建	應建	已建	應建	已建	應建	已建	應建	應建	本月	
坎筆路	59	—	—	—	—	—	—	—	—	—	—	—
馬連羅路(馬塔段)	26	—	—	—	—	—	—	—	—	—	—	該路路面係出馬路(馬塔至竹)而言
馬連羅路(瑞羅段)	54	—	—	—	—	—	—	—	—	—	—	—
水塘路	31	179,221	—	—	—	—	—	—	—	—	—	—

6. 福建省保安處判決罪犯統計
(二十五年六月份)

罪 名	六 月 份				五 月 份			四 月 份		
	軍 人	非軍人	合 計	百 分 比	軍 人	非軍人	合 計	軍 人	非軍人	合 計
吸售鴉片或種烟	1	3	4	4	4
開場聚賭	1	1	3.13
盜 匪	1	5	6	18.75	3	3	1	4	5
逃 亡	1	1	3.13	1	1
私藏或私逃軍火	8	8
危 害 民 國	4	4	12.50
無 罪	15	15	46.87	1	6	7	4	4
其 他	5	5	16.62	12	12	4	4
合 計	2	30	32	100.00	2	24	26	1	25	26

7. 福建省保安處處分罪犯統計
(二十五年六月份)

處 分 情 形	六 月 份				五 月 份			四 月 份		
	軍 人	非軍人	合 計	百 分 比	軍 人	非軍人	合 計	軍 人	非軍人	合 計
無 罪 開 釋	15	15	46.87	1	6	7	4	4
徒 刑 一 年 以 下	1	3	4	12.50	1	1
徒 刑 一 年 至 十 年	1	2	3	9.38	1	3	4	14	14
徒 刑 十 年 至 十 五 年	1	1
轉 移 辦 理 刑 他	2	2	6.25	12	12	4	4
死 刑	5	5	15.62	2	2	3	3
其 他	3	3	9.38
合 計	2	30	32	100.00	2	24	26	1	25	26

8. 福建省保安處醫務所診治狀況統計
(二十五年六月份)

機 關 名 稱	六 月 份							五 月 份			四 月 份			
	出 診	門 診				入 院	合 計	百 分 比	出 診	入 院	合 計	出 診	入 院	合 計
		內 科	外 科	五 官 科	合 計									
保安處	2	379	633	123	1,135	1,138	53.88	2	951	2	955	3	811	814
第一團	10	0.47
第二團	10	0.47
第三團	1	0.05
第四團	7	0.33
第五團	7	0.33
第六團	20	0.94
第七團	20	0.94
特務隊	317	443	135	895	6	42.66	868	8	876	3	1,097	1,109
幹事	16	0.76
護軍
保安隊	2	7	2	11	0.52
隊所	1	0.05
合 計	2	698	1,083	260	2,041	2,112	100.00	2	2,189	2	2,183	6	1,910	1,976

附註：入院額，四月份包括上月留院十七人，五月份包括上月留院二十二入，六月份包括上月留院二十七人。

9. 福建省保安處無線電台收發報字份數統計

(二十五年六月份)

台 隊 名 稱	六 月 份						五 月 份			
	收 報		發 報		總 計		收 報		發 報	
	份 數	字 數	份 數	字 數	份 數	字 數	份 數	字 數	份 數	字 數
無 綫 電 總 台	1,415	111,705	1,101	78,179	2,516	189,884	1,178	92,102	945	71,764
第 一 台	* 78	8,125	139	13,629	217	21,754	194	20,188	264	26,281
第 二 台	221	15,593	309	25,701	530	41,294	138	10,030	179	14,875
第 三 台	212	16,656	284	22,425	496	39,081	248	19,682	255	20,673
第 四 台	162	10,876	272	19,876	434	30,752	157	10,908	270	18,509
第 五 台	91	6,819	189	16,568	280	23,387	83	5,376	155	12,756
第 六 台	170	15,116	164	16,971	334	32,087	104	8,198	130	10,989
第 七 台	49	3,614	55	4,748	104	8,362	92	6,281	126	9,785
第 八 台	89	6,708	93	7,978	182	14,686	40	2,086	53	3,917
第 九 台	52	6,300	61	4,213	113	10,513	52	4,674	40	3,179
第 十 台	353	27,529	255	16,958	608	44,487	355	25,747	216	14,764
第 十 一 台	157	14,663	138	12,645	295	27,308	* 121	11,889	109	11,417
第 十 二 台	135	10,975	147	12,397	282	23,372	* 9	483	16	989
第 十 三 台	33	1,969	33	2,774	66	4,743	58	5,063	39	2,532
第 十 四 台	13	647	27	2,145	40	2,792	* 26	1,365	31	2,133
第 十 五 台	* 36	2,996	49	4,568	85	7,564	35	1,712	55	3,908
第 十 六 台	67	3,675	95	5,448	162	9,123	29	1,326	35	1,640
第 十 七 台	* 24	1,548	36	1,908	60	3,456	18	864	26	1,429
第 十 八 台	84	5,874	110	7,879	194	13,753	41	2,547	48	3,517
第 十 九 台	43	2,223	104	10,270	147	12,493	33	2,205	43	2,156
第 二 十 台	19	1,104	32	1,613	51	2,717	* 22	1,144	31	1,638
第 一 隊	80	6,593	53	4,711	133	11,304	77	7,646	48	4,862
第 二 隊	64	5,656	60	5,702	124	11,358	82	7,724	64	6,835
第 三 隊	273	20,558	240	17,942	513	38,500	114	8,825	108	6,820
第 四 隊	67	5,666	206	7,218	273	12,884	76	7,146	117	8,619
第 五 隊	* 83	7,339	68	5,767	151	13,106	73	6,532	70	6,758
第 六 隊	116	11,938	91	9,190	207	21,128	45	3,841	21	1,768
第 七 隊	91	6,281	117	7,651	208	13,932	61	4,248	81	5,948
第 八 隊	76	6,066	63	5,763	139	11,829	78	6,312	99	6,933
總 計	4,353	344,812	4,591	352,837	8,944	697,649	3,639	286,144	3,674	287,394

附註：有「*」記號者曾有數日因故停止工作。

三、人口

福建省會戶口變動統計表

(二十五年六月)

年 月	戶 數	人 口 數	出 生 數	死 亡 數	男 婚 數	女 嫁 數	遷 入		徙 出		
							戶 數	人 口 數	戶 數	人 口 數	
22	1	65,601	88	108	38	35	1,202	10,155	1,041	9,356	
	2	66,048	217	169	30	32	784	3,422	427	1,766	
	3	66,382	322,099	180	183	25	26	772	3,425	438	1,862
	4	66,705	323,563	101	111	38	37	671	2,923	348	1,450
	5	66,875	324,374	66	90	49	26	468	2,129	298	1,303
	6	67,126	325,386	177	146	49	42	522	2,300	271	1,323
	7	67,250	325,846	67	118	41	19	857	3,392	733	2,880
	8	67,506	327,048	98	121	4	8	691	3,100	435	1,871
	9	97,786	328,289	115	96	51	42	661	3,244	381	2,011
	10	68,017	329,023	92	88	21	21	554	2,510	323	1,780
	11	68,301	330,275	164	128	74	67	550	2,313	266	1,104
	12	68,359	330,523	111	82	30	26	663	3,098	605	2,883
23	1	68,420	34	93	25	23	239	1,237	178	937	
	2	68,464	331,094	55	55	33	39	324	1,462	280	1,128
	3	68,540	331,557	46	85	31	29	511	2,272	435	1,773
	4	68,818	332,833	103	195	19	15	1,003	4,573	725	3,245
	5	69,004	333,304	81	158	70	56	827	3,501	641	2,967
	6	69,260	334,220	84	156	22	21	740	3,200	484	2,213
	7	69,381	334,605	47	75	17	12	389	1,571	268	1,163
	8	69,567	335,115	26	94	70	56	827	3,501	641	2,967
	9	69,825	336,392	33	72	22	21	590	2,899	332	1,584
	10	69,936	336,934	146	194	51	45	511	2,442	400	1,858
	11	73,290	352,406	405	252	79	76	5,793	30,346	2,439	14,930
	12	73,294	352,741	476	277	62	65	1,273	5,260	1,269	5,121
24	1	73,468	234	163	118	108	483	2,118	309	1,387	
	2	73,477	353,417	181	193	22	18	243	998	234	1,126
	3	73,678	354,198	372	242	43	44	1,142	4,781	941	4,129
	4	73,904	354,983	341	279	42	43	1,023	4,302	797	3,578
	5	74,144	355,840	180	211	61	68	877	3,618	636	2,717
	6	74,582	357,730	148	248	70	18	669	2,698	489	1,984
	7	74,688	357,790	375	402	41	40	1,093	4,624	987	4,538
	8	74,955	358,398	578	434	43	34	1,312	4,975	1,118	4,927
	9	75,094	358,980	254	272	34	36	988	4,026	849	3,424
	10	75,225	359,309	305	267	64	54	928	3,699	797	3,418
	11	75,290	359,556	452	346	75	70	888	3,679	823	3,544
	12	75,213	359,205	399	273	71	60	817	3,123	894	3,687
25	1	75,272	384	272	62	67	700	2,844	641	2,625	
	2	75,471	360,081	345	299	18	32	809	3,365	610	2,832
	3	75,663	360,897	375	397	39	47	1,016	4,538	824	3,683
	4	75,649	360,635	231	320	31	38	1,011	4,025	1,025	4,188
	5	75,713	360,470	147	307	37	46	899	3,621	726	3,125
	6	75,902	361,021	154	234	17	22	747	3,048	558	2,418

附註：本表根據省會公安局戶口變動統計表。

四，氣象

1. 福州氣象統計

日期	氣壓 mm.	溫度			絕對 濕度 mm.	相對 濕度 %	雲量 0-10	日照 數 h	雨量 mm.	風向	風速 m/s	蒸發量 mm.
		最高	最低	平均								
民國24年7月	757.4	37.9	24.0	28.8	14.02	80.5	5.8	5.8	204.7	ESE	0.79	5.43
8月	757.0	35.5	23.2	28.5	22.20	79.1	7.6	4.6	51.4	ESE	1.02	4.87
9月	756.2	35.7	16.6	25.0	17.32	72.8	7.2	5.0	65.0	ENE	1.96	5.02
10月	759.7	33.0	13.0	23.7	15.66	72.4	8.2	2.9	45.3	NE	1.81	3.28
11月	763.8	31.0	10.0	19.3	12.03	71.8	7.8	3.6	29.2	NE	1.89	3.27
12月	766.6	25.2	3.0	11.9	8.53	80.8	8.7	1.7	31.2	N	1.48	1.70
民國25年1月	766.6	20.5	2.0	9.7	7.04	77.1	8.3	2.9	15.0	NNE	2.18	1.58
2月	763.5	24.2	2.0	10.7	7.75	80.7	8.3	8.0	151.6	ENE	1.94	1.80
3月	766.7	28.8	1.5	10.8	7.47	77.9	8.6	1.7	168.0	NE	2.09	1.90
4月	759.0	33.0	7.7	18.6	12.57	77.7	7.1	4.3	178.8	SE	2.24	3.59
5月	757.5	32.8	15.0	21.7	15.33	81.0	8.9	2.9	273.1	S	2.37	3.40
6月	753.9	37.3	19.1	26.7	21.05	82.3	7.7	4.3	231.7	S	2.48	4.31
6月1日	756.8	25.8	19.1	22.1	17.33	88.2	10.0	1.9	SSW	2.13	1.45
2日	753.5	30.7	20.4	25.5	20.32	84.3	8.8	7.0	0.2	SSE	2.65	4.16
3日	748.9	34.2	23.2	28.3	22.82	80.9	5.8	4.5	SW	4.30	5.79
4日	750.2	30.3	21.2	24.6	20.64	89.9	10.0	51.2	ESE	2.58	0.96
5日	753.1	26.6	20.6	22.9	18.45	89.5	10.0	25.7	SSW	2.14	1.91
6日	753.4	26.2	21.3	23.1	17.07	91.3	10.0	11.4	SSW	1.66	0.61
7日	751.7	28.1	21.3	23.8	19.19	88.0	10.0	0.3	1.5	SSW	3.08	3.56
8日	748.7	30.6	21.3	25.2	20.92	88.4	10.0	0.7	19.7	SE	1.74	3.62
9日	751.7	25.4	22.4	23.9	18.89	85.8	9.0	1.0	0	WSW	2.38	1.50
10日	755.5	25.8	20.5	22.7	17.41	85.3	10.0	2.3	SE	2.32	1.82
11日	756.9	27.8	20.7	22.9	18.01	87.1	9.4	6.3	WSW	1.15	1.61
12日	757.2	25.4	21.6	24.5	19.94	93.9	10.0	23.9	WSW	2.20	0.14
13日	755.3	32.4	21.6	25.8	22.03	89.8	9.4	3.5	8.6	ENE	1.03	2.18
14日	754.0	32.4	23.9	27.1	22.57	85.2	9.2	2.6	0.1	SE	2.25	3.64
15日	753.5	34.1	23.9	28.5	22.89	80.0	8.0	7.1	1.0	SE	3.47	5.77
16日	754.2	35.2	24.4	29.3	22.84	77.7	6.4	10.0	SE	2.22	6.88
17日	754.1	37.3	24.4	30.2	22.86	73.3	6.2	9.8	S	2.77	7.72
18日	754.0	35.7	25.0	28.7	22.15	78.1	4.6	7.0	62.5	NNW	1.56	3.28
19日	753.7	32.9	24.8	27.6	21.68	80.0	8.6	2.0	1.8	NNW	0.96	3.41
20日	753.0	34.5	23.2	28.1	22.65	80.9	5.6	8.6	SSE	3.61	5.79
21日	753.7	34.1	24.0	27.4	22.37	83.5	8.2	6.2	8.1	E	5.08	7.33
22日	754.5	33.3	23.1	27.0	21.94	83.6	5.8	5.9	3.6	S	1.14	4.63
23日	755.1	33.8	23.1	27.9	22.27	80.3	8.2	1.7	0	WNW	1.97	3.99
24日	755.4	34.1	24.0	28.1	21.63	78.2	5.2	5.6	0	SSE	2.04	5.88
25日	754.8	34.8	23.8	27.6	20.58	76.1	7.0	5.3	0	E	1.94	6.01
26日	754.3	35.7	23.3	28.1	21.47	78.0	7.2	7.9	1.9	NNE	2.17	6.63
27日	754.3	35.1	23.4	29.1	22.72	77.2	5.4	10.0	ESE	3.06	7.20
28日	754.8	35.0	24.8	29.5	22.56	74.9	4.8	7.7	SE	2.78	6.94
29日	755.7	35.3	24.4	30.0	21.45	70.9	4.0	8.0	S	4.06	7.78
30日	755.2	34.9	26.3	30.7	21.99	68.2	4.0	7.3	SE	4.03	7.01

註：「.....」表示無數；「0」表示雨量極微，不能表明。

2. 廈門氣象統計

日 期	氣 壓 mm	溫 度 °C			絕對濕度 mm	相對濕度 %	雲 量 0-10	日 照 時 數 h
		最 高	最 低	平 均				
民國24年7月	751.6	35.4	24.3	27.3	24.59	86.8	8.8	7.1
8月	749.5	35.1	24.0	28.4	23.91	83.8	6.3	6.5
9月	753.7	35.8	19.0	27.0	20.11	79.4	7.2	5.5
10月	757.7	35.5	18.5	25.5	18.50	75.7	6.8	6.1
11月	---	---	---	---	---	---	---	---
12月	763.2	21.5	0.5	15.0	10.71	79.7	7.0	3.9
民國25年1月	763.5	22.2	2.8	13.0	8.85	77.9	7.3	4.2
2月	761.0	24.0	6.0	12.0	9.49	85.5	8.4	3.0
3月	763.6	23.0	5.1	12.4	8.89	81.5	8.1	2.4
4月	757.5	32.2	10.5	19.0	14.86	85.8	8.0	3.8
5月	755.6	32.0	15.7	23.3	18.37	86.8	8.2	3.8
6月	752.7	36.7	21.0	24.1	23.60	87.1	6.7	7.0
6月1日	754.9	26.5	21.5	23.8	20.30	93.0	10.0
2	753.0	29.8	21.5	25.8	22.42	91.3	8.5	5.4
3	748.9	31.4	24.2	26.6	23.56	91.2	9.0	6.8
4	748.6	34.2	24.2	26.8	24.35	89.6	9.5	5.7
5	750.7	29.5	25.1	26.2	23.59	93.7	10.0	0.6
6	751.5	27.9	22.6	25.2	22.39	94.4	10.0
7	750.3	29.4	22.5	24.9	21.87	93.7	10.0
8	747.5	30.5	23.2	26.8	23.56	90.5	9.5	2.5
9	749.7	27.2	23.2	24.3	20.29	89.7	10.0
10	753.4	26.7	21.7	23.7	19.03	87.3	10.0
11	755.1	29.0	21.5	24.9	20.11	86.3	10.0
12	755.7	28.7	21.0	24.7	21.69	93.7	10.0	1.0
13	754.4	31.4	23.2	26.5	24.13	94.0	9.0	6.1
14	753.3	33.2	24.1	28.3	24.18	85.4	8.5	6.1
15	753.4	32.0	24.6	27.3	24.49	91.3	6.0	9.1
16	753.9	32.0	25.0	28.0	24.73	88.3	5.5	10.3
17	753.5	35.3	25.2	29.8	26.01	84.9	4.0	12.1
18	753.1	35.5	24.6	28.6	24.36	85.1	1.5	11.7
19	752.4	33.8	23.6	28.9	24.83	84.2	1.5	11.6
20	752.1	35.9	25.5	28.9	24.57	83.7	7.0	9.1
21	752.5	33.9	25.4	28.2	24.77	88.0	3.0	11.6
22	753.2	35.4	25.2	29.0	25.13	84.8	2.5	11.1
23	753.8	35.0	25.1	28.8	24.98	85.7	1.5	11.5
24	754.4	33.8	25.2	28.5	24.66	86.0	8.0	8.2
25	753.8	35.3	25.5	29.4	23.57	79.3	7.5	6.9
26	753.0	34.4	25.4	28.9	24.49	83.4	2.5	12.3
27	753.2	36.7	24.6	30.8	24.40	75.7	1.0	12.6
28	753.5	35.8	25.8	30.2	25.18	80.3	4.0	12.6
29	754.1	35.4	26.2	30.0	25.20	80.7	1.0	12.6
30	754.3	34.4	27.6	30.6	25.23	78.3	9.0	12.9

2. 廈門氣象統計(續)

日期	雨量 mm	風向	平均風力				能見度 0-9	蒸發量 mm
			0-12	30Cm	60Cm	100Cm		
民國24年7月	455.1	SSE	---	---	---	---	---	2.2
8月	16.5	SE	---	---	---	---	6.9	2.5
9月	11.6	E	1.7	---	---	---	6.7	2.2
10月	23.3	E	---	---	---	---	5.9	2.0
11月	---	---	---	---	---	---	---	---
12月	13.6	ENE	---	---	---	---	---	1.6
民國25年1月	19.4	E	2.2	15.6	17.4	19.3	6.4	1.4
2月	196.6	E	2.2	15.1	16.6	18.1	5.7	0.9
3月	95.1	ENE	2.2	12.8	14.8	16.0	5.8	1.0
4月	93.9	ESE	1.6	19.9	19.9	19.7	5.5	1.3
5月	190.2	SE	1.4	24.5	24.3	23.7	6.3	1.7
6月	66.1	S	1.2	28.6	27.8	26.6	7.7	2.0
6月1日	3.2	ESE	1.3	24.8	24.8	24.4	8.0	1.4
2	1.4	S	1.3	25.0	24.7	24.4	8.0	1.0
3	SW	1.3	26.4	25.4	24.6	8.0	1.5
4	S	1.0	27.4	26.1	24.8	8.0	1.7
5	2.0	SSE	1.0	27.8	26.7	25.2	5.0	1.5
6	0.8	ESE	1.0	26.9	26.6	25.5	5.0	1.1
7	2.8	ESE	0.7	36.4	26.3	25.5	7.0	1.0
8	10.9	SE	0.3	26.4	26.2	26.2	8.0	1.1
9	11.3	NE	2.0	26.9	26.4	25.5	6.0	1.4
10	E	1.7	25.5	25.9	25.5	8.0	1.4
11	E	1.3	25.2	25.5	25.4	8.0	1.5
12	11.5	E	1.0	25.1	25.4	25.2	6.0	1.2
13	13.1	SSW	1.3	26.2	25.6	25.2	8.0	1.0
14	5.2	WSW	1.7	27.2	26.4	25.4	8.0	1.7
15	SW	1.7	27.9	26.9	25.7	8.0	1.8
16	SW	1.3	28.4	27.4	26.1	8.0	2.2
17	WNW	1.0	29.1	27.8	26.4	8.0	2.0
18	2.6	NNW	1.7	29.8	28.4	26.7	8.0	3.0
19	1.3	SSW	1.0	29.9	28.9	27.1	8.0	2.6
20	WSW	1.3	30.3	29.1	27.4	8.0	2.7
21	WSW	1.7	30.5	29.5	27.7	8.0	2.2
22	WSW	1.3	30.7	29.7	28.0	8.0	2.7
23	SSE	1.0	30.9	29.9	28.1	9.0	2.7
24	WSW	1.3	31.2	30.1	28.4	8.0	2.7
25	SW	0.7	31.2	30.4	28.5	8.0	1.5
26	SSE	1.0	31.4	30.4	28.7	8.0	3.0
27	W	0.7	31.8	30.6	28.9	6.0	3.6
28	SE	0.7	32.2	30.9	29.0	8.0	3.1
29	SSE	0.7	32.4	31.2	29.3	8.0	2.3
30	SSW	1.0	32.8	31.5	29.5	8.0	3.6

註：「.....」表示無數；「-」表示數字不明。

3. 福建省各縣市雨量及下雨日數統計

二十五年一月至六月止

雨量單位：公厘

縣市別	一月		二月		三月		四月		五月		六月	
	雨量	下日雨數	雨量	下日雨數	雨量	下日雨數	雨量	下日雨數	雨量	下日雨數	雨量	下日雨數
閩侯	3.2	19	151.0	12	168.0	21	178.8	22	273.1	22	231.7	22
長樂	14.5	7	134.5	12	146.5	12	137.5	9	67.0	16	68.0	8
連江	15.9	15	161.9	17	176.5	19	335.3	18	335.3	18	199.5	18
羅源	12.4	40	128.8	15	157.9	15	201.8	11	116.8	13	416.8	13
福清	14.0	6	—	—	—	—	—	—	—	—	—	—
平潭	16.8	3	155.7	13	39.1	14	122.6	12	245.6	11	76.0	6
霞浦	21.0	6	182.3	15	145.4	17	145.4	17	251.8	14	108.3	7
寧德	47.8	11	191.9	15	232.0	21	201.2	18	471.2	23	—	—
福安	56.0	10	37.1	8	237.1	16	237.1	16	140.8	12	125.4	12
福鼎	25.2	16	—	—	241.0	8	135.8	15	—	—	190.4	11
永泰	12.0	4	173.6	13	141.7	16	—	—	272.4	15	272.4	15
古田	17.0	8	44.5	15	74.0	10	168.0	12	294.0	19	77.0	10
屏南	26.8	5	154.9	12	185.4	15	152.1	18	187.6	12	189.6	12
尤溪	37.6	17	82.3	14	164.4	18	231.3	18	423.7	22	358.5	19
南平	32.0	7	146.0	12	164.0	10	52.0	9	294.6	17	53.0	9
沙縣	—	—	—	—	233.6	20	95.6	16	444.6	25	260.2	20
永順	39.3	7	200.5	15	322.0	17	550.2	15	151.0	9	151.0	9
順昌	—	—	—	—	—	—	—	—	229.0	12	154.2	11
將樂	37.2	9	144.6	15	201.4	16	206.6	11	514.6	20	332.2	15
建甌	—	—	147.0	9	317.0	12	195.0	—	—	—	102.0	7
建陽	—	—	—	—	—	—	390.5	16	392.8	22	351.3	16
浦城	4.0	1	191.0	10	272.0	9	217.4	13	—	—	546.0	11
松溪	61.0	18	210.3	18	217.4	17	247.4	17	264.3	23	390.4	19
政和	22.0	7	158.1	12	215.1	19	247.4	18	277.5	19	401.3	21
邵武	27.5	7	146.7	10	238.0	14	202.3	12	309.6	18	430.3	18
浦田	—	—	—	—	—	—	—	—	—	—	594.0	16
仙遊	5.0	3	161.5	16	129.1	10	126.1	13	293.0	16	126.2	10
惠安	5.2	5	161.5	16	130.5	10	119.8	12	32.6	13	29.6	7
晉江	1.4	4	143.0	11	106.9	8	90.2	12	99.2	12	33.3	6
晉江	21.5	6	188.5	52	113.0	14	57.5	9	208.0	13	57.0	8

3. 福建省各縣市雨量及下雨日數統計(續)

民國二十五年一月至六月

雨量單位：公厘

縣市別	一月		二月		三月		四月		五月		六月	
	雨量	下雨日數	雨量	下雨日數	雨量	下雨日數	雨量	下雨日數	雨量	下雨日數	雨量	下雨日數
南安	0.4	2	14.2	9	104.8	18	75.3	15	219.4	13	38.5	10
安溪	---	---	105.4	18	---	---	105.4	18	271.4	20	152.2	15
同安	---	---	150.4	16	92.9	16	81.7	13	178.9	18	45.0	---
金門	36.0	4	122.9	8	93.0	6	93.0	6	164.0	8	---	---
永春	8.3	1	52.3	5	70.0	7	168.0	10	283.5	15	160.0	9
德化	68.0	4	74.6	11	70.0	13	---	---	153.8	15	251.0	15
漳浦	---	---	---	---	166.7	13	115.3	16	204.7	10	---	---
詔安	7.1	5	84.3	7	27.4	3	13.0	7	267.1	10	205.0	6
雲霄	19.6	9	172.4	18	109.2	7	108.8	6	97.4	13	97.4	12
龍巖	32.4	5	130.6	19	61.2	5	136.0	6	135.8	7	48.8	4
龍溪	52.0	7	162.6	16	89.0	13	117.9	10	194.7	15	101.5	11
南靖	9.0	3	140.3	8	113.2	13	113.2	13	316.8	14	191.3	9
海澄	28.0	6	161.0	9	150.0	12	202.0	9	202.0	9	68.0	6
平和	---	---	---	---	75.4	19	128.8	16	335.9	14	71.3	11
長泰	16.6	3	---	---	---	---	---	---	---	---	---	---
龍巖	24.0	6	305.0	12	216.0	12	343.0	12	230.0	15	340.0	5
漳平	24.6	8	118.0	10	125.7	19	116.8	15	---	---	117.5	11
漳寧	32.8	10	181.0	14	221.0	19	362.0	14	224.7	16	224.9	16
大田	---	---	46.5	9	139.1	15	58.6	10	---	---	---	---
永定	15.4	8	153.2	18	41.7	8	111.0	10	---	---	60.0	11
上杭	---	---	167.4	14	127.6	15	159.2	12	335.3	16	264.3	13
華安	2.0	1	31.9	6	49.6	7	---	---	263.1	8	175.8	10
長汀	46.8	16	129.3	18	176.8	28	282.5	21	461.1	25	347.5	---
連城	10.3	5	70.0	16	70.5	21	51.8	18	177.5	18	48.9	12
清流	24.3	11	200.0	15	261.5	15	143.2	14	448.2	21	271.3	12
武平	14.3	15	199.9	18	123.5	21	179.6	18	416.2	19	184.0	12
建寧	28.0	7	93.5	10	179.0	17	193.0	12	343.0	17	233.0	13
泰寧	51.8	15	198.6	15	200.2	20	217.0	19	585.4	22	283.0	13
廈門市	17.4	9	196.6	22	95.1	18	93.9	16	190.2	14		

說明：---表明數字不明。

五，物價

1. 福州批發物價

二十五年六月至八月 (元)

物 品	六 月	七 月	八 月	物 品	六 月	七 月	八 月
(甲) 飲食品				(三) 魚產			
(1) 天然產品				鮮 魚			
(一) 農產				鰻(担)	13.00	14.50	15.80
米				黃瓜(担)	14.50	16.00	16.25
早米(本洋)(担)	9.73	8.45	8.15	白鯧(担)	12.50	15.50	14.00
青布頂尖(担)	10.20	10.20	10.00	草魚(担)	21.00	21.50	22.00
長樂尖(担)	10.17	10.18	10.10	連魚(担)	22.50	23.00	23.50
水吉溪尖(担)	9.35	9.30	9.30	蝦(担)	15.50	14.50	16.50
邵武溪尖(担)	9.40	介 壳			
碎米(本洋)(担)	5.90	5.75	5.90	香螺(担)	26.50	32.00	29.00
糯米(嶺北)(担)	11.20	10.90	10.20	蚶(担)	.43	.38	.39
豆				蚌(担)	35.50	38.00	38.00
青豆(牛莊)(担)	10.90	10.65	10.10	蠔(担)	42.50	44.50	49.00
黃豆(牛莊)(担)	10.10	10.00	10.45	其他海味			
綠豆(明綠)(担)	10.30	10.40	10.45	魚唇(担)	20.50	20.00	21.00
蠶豆(担)	8.45	8.55	8.70	魷干(担)	35.50	35.50	37.00
菜 蔬				曬干(担)	68.50	69.00	76.50
香蕈(厚)(担)	210.00	205.00	215.00	蝦米(担)	12.52	13.00	14.00
(薄)(担)	125.00	120.00	120.00	鮫魚(担)	98.10	102.50	96.00
金針(中)(担)	31.00	29.00	30.50	干貝(担)	155.00	147.50	156.00
黑木耳(上)(担)	142.00	144.00	145.50	刺參(担)	195.00	200.00	185.00
榨菜(担)	24.50	23.50	26.50	髮菜(担)	177.50	179.00	178.00
菓 實				(2) 牛製品			
山果梨(上)(担)	23.00	19.50	17.00	麥 粉			
芋 薯(担)	6.00	6.10	6.45	人鍾(包)	3.55	3.35	3.35
台灣芭蕉(担)	4.90	4.65	4.35	關刀(包)	4.39	4.40	4.45
蓮子(担)	62.50	65.00	69.00	天竹(包)	3.35	3.35	3.35
蜜棗(担)	37.50	35.50	34.50	喜雀(包)	3.35	3.36	3.36
蘋果(担)	9.80	9.65	燕粉(油頭)(担)	11.30	11.25	11.10
(二) 畜產				燕皮(担)	42.50	43.00	41.00
猪(担)	24.50	24.00	24.20	鹹 魚			
羊(担)	18.25	17.75	18.00	瓜(担)	12.80	14.00	14.00
鷄蛋(百粒)	1.53	1.47	1.38	鰻(担)	12.45	13.00	13.00
鴨蛋(百粒)	1.45	1.38	1.29	帶魚(担)	18.00	17.50	18.10

1. 福州批發物價 (續)
二十五年六月至八月 (元)

物 品	六 月	七 月	八 月	物 品	六 月	七 月	八 月
海蓮(担)	11.90	12.00	12.50	煉乳(鷹罐)(箱)	33.80	33.70	33.70
海苔皮(担)	4.70	3.85	3.55	線鹽(担)	12.45	12.40	12.30
火腿(蘭腿)(担)	56.50	53.50	59.00	山東粉(担)	28.65	28.90	28.75
皮蛋(百粒)	3.35	3.35	3.10	粉干本地(担)	8.55	8.50	8.40
乾 果				鹽(担)	10.30	10.10	9.96
桂圓(担)	63.50	64.50	66.50	豆油(烟台)(担)	22.10	22.10	22.07
荔枝乾(担)	69.00	67.50	70.00	生油(天津)(担)	21.24	21.21	21.22
李鹹(担)	34.50	35.00	35.50	(乙)生 料			
柿餅(担)	29.00	34.50	31.00	(1)紡織原料			
精餅(担)	24.50	26.50	27.50	棉花(寧波)(担)	38.60	38.25	38.20
鹹酸棍(担)	9.30	9.25	9.45	苧(50斤)(包)	25.75	26.10	26.35
(3)全製品				(2)子 仁			
茶 葉				花生仁(担)	11.25	10.90	10.55
寧德芽茶(頭春)	37.00	35.50	33.50	花生(烟台)(担)	9.65	9.45	9.00
羅源芽茶(頭春)	46.00	43.50	39.00	杏仁(担)	89.00	91.00	94.50
白琳白毫	210.00	225.50	220.00	芝蔴(烏)(担)	1.50	15.00	16.00
水仙	122.50	15.00	116.00	(3)竹木藤草			
蓮心	76.50	71.00	66.50	大籐竹(根)	.34	.35	.35
烏龍	65.00	62.50	59.00	衍竹仔(十根)	.06	.06	.06
焙綠	38.00	33.50	33.50	籐竹(把)	.26	.26	.25
青水	34.00	30.50	31.00	杉 木			
土 糖				連丈11底(7.5寸)(節)	8.25	8.10	8.10
白片冰(担)	32.50	35.50	34.50	15底(6寸)(節)	3.70	3.35	3.55
盆結(担)	25.80	28.50	28.50	18底(5寸)(節)	1.95	1.75	1.90
白糖(担)	20.75	22.50	23.50	21底(4寸)(節)	1.15	1.20	1.20
赤糖(担)	14.70	15.10	15.80	橫丹1.02丈長(4寸)(節)	.42	.43	.41
粗篩烏糖(担)	11.45	11.80	12.00	1比8.3尺長(6寸)(節)	.25	.26	.25
烏糖油(担)	4.80	4.85	4.90	桶把6尺長(6寸)(節)	.64	.65	.63
糖板(担)	12.55	12.70	12.75	7尺子7.2尺長6寸(節)	.77	.77	.78
調 味 品				松 木			
豉油(瑤頭)(担)	16.00	16.00	16.00	長9.5尺(厚1寸)(方丈)	5.70	5.55	5.45
鮑油(担)	6.40	6.50	6.40	樟 木			
蝦油(担)	16.00	16.00	16.00	長8尺厚(1.8寸)(方丈)	13.35	13.65	13.10
蔴油(担)	33.00	34.50	33.50	雜 木			
老酒(鷄)(壘)	9.80	9.55	10.55	楠木1.8寸厚(7.2尺)	22.25	22.75	22.50
紹興酒(壘)	3.10	3.15	3.18	(方丈)			
汽水(蘇打)(打)	1.28	1.30	1.30				

1. 福州批發物價 (續)

二十五年六月至八月 (元)

物 品	六 月	七 月	八 月	物 品	六 月	七 月	八 月
紫木1.8寸厚(7.2尺) (方丈)	16.45	16.90	16.35	中(担)	73.50	75.50	71.00
白梨木1.8寸厚(7.2尺) (方丈)	15.25	15.75	(3)子餅			
桑絲木(担)	5.25	5.20	5.40	豆餅(大連)(塊)	2.20	2.21	2.36
(4)燃 料				(4)製烟材料			
煤油(鷹標)(連)	9.64	9.61	9.62	桐山烟葉(福鼎上)(担)	20.00	27.50	27.50
(雞標)(連)	9.90	9.87	9.87	厚烟葉(仙遊上)(担)	39.00	39.50	38.00
烏油(大棧)(噸)	93.00	9.30	93.00	薯米(福鼎上)(担)	40.50	40.00	39.50
柴油(亞細亞)(噸)	87.00	87.60	87.00	(5)五金及礦產			
汽油(壳牌)(連)	12.70	12.70	12.70	錫膏(担)	203.00	204.50	211.00
煤(開平煤層)(噸)	12.50	12.60	12.60	(6)化學品			
白煤(山東)(噸)	12.40	12.34	12.34	肥田粉(峨眉)担	9.55	9.43	9.43
煤餅(山東)(担)	.70	.71	.69	(7)染料及顏料			
烏炭(岳溪上)(担)	.83	.82	.81	和合大紅(盒)	1.07	1.07	1.05
白炭(白沙上)(担)	.84	.83	.84	德皇品(盒)	3.84	3.85	3.88
松炭(南港上)(担)	.68	.67	.66	獅馬元青(盒)	1.98	1.94	1.96
火柴(漁樵)(箱)	9.10	9.10	9.10	雙塔目綠(盒)	4.05	4.20	4.15
(5)其 他				廣紅(盒)	1.41	1.47	1.49
蠟燭(僧帽十二兩)(箱)	2.65	2.61	2.61	(8)藥材			
水泥(象標)(噸)	7.60	7.65	7.65	川樸花(正)(担)	157.00	58.00	156.00
灰(游白上)(担)	2.80	2.78	2.79	桂皮(上)(担)	14.00	14.20	13.45
冰(300磅)(片)	1.67	2.06	2.06	香末(上)(担)	7.45	7.10	7.30
(丙)半製品				澤瀉(大粒)(担)	81.00	83.50	76.50
(1)紡織用原料				土樸(担)	48.00	47.50	47.50
棉紗				滑石(担)	7.35	7.45	7.45
十支白荷蜂(包)	187.50	189.00	188.00	樟腦(担)	8.30	8.50	8.65
十六支人鍾(包)	219.00	220.00	220.00	(9)其他			
二十支三羊(包)	219.00	219.00	219.00	鴨絨(上)(担)	32.50	31.00	31.00
四十支雙股絲光(包)	336.00	334.00	334.50	(中)(担)	23.00	22.50	22.50
(2)油脂蠟燭漆皮				烏烟(上)(担)	2.51	2.40	2.50
桐油(担)	52.45	52.70	52.80	桐皮(上)(担)	5.15	5.20	5.30
苧麻(亞細亞)(担)	19.00	19.00	19.00	楠草(上)(担)	21.00	21.00	20.75
白蠟(亞細亞)(担)	19.00	19.00	19.00	(丁)全製品			
生漆(陝西上)(担)	105.00	105.50	105.50	(一)製造品			
(貴州上)(担)	96.00	97.75	98.00	(1)製棉品			
熟漆上(担)	93.50	94.50	94.50	漂布(金三塔) (正)	8.70	8.90	8.95
				市布10磅富貴 (正)	7.90	8.15	8.05
				粗布10磅四平蓮 (正)	8.95	9.25	9.10

1. 福州批發物價(續)

二十五年六月至八月 (元)

物 品	六 月	七 月	八 月	物 品	六 月	七 月	八 月
細斜40碼藍布(疋)	7.55	7.40	7.35	白永即白鋪(百塊)	173.50	175.50	177.00
細布12磅金城(疋)	7.60	7.55	7.70	大洋(百塊)	159.00	160.00	160.00
粗布11磅三兔(疋)	6.20	6.10	6.15	鋪單(百塊)	130.00	131.00	131.00
元斜30碼孔雀(疋)	6.60	6.65	6.70	鋪西(百塊)	126.50	127.00	127.50
洋紅百祿(疋)	8.20	8.35	8.30	煤鋪(百塊)	153.50	155.50	155.00
印花布(疋)	4.05	4.05	3.90	徐連(百塊)	19.65	19.55	19.35
竹紗連豐(碼)	.22	.22	.21	兩永(百塊)	140.00	139.00	140.00
漂洋九子(疋)	11.40	11.55	11.60	長連(尤溪)(百求)	30.00	29.95	29.50
花俄國布(碼)	.26	.24	.25	吉黃(百塊)	131.00	130.00	129.00
天津藍布(疋)	10.30	10.10	10.10	水口甲(百塊)	129.50	128.50	130.00
陰丹士林(藍)(疋)	8.90	8.95	8.85	中洋(百塊)	111.00	112.00	112.00
勿落色藍布(疋)	11.10	11.35	11.00	五台(粗紙)(百求)	14.65	14.45	14.45
汕頭膏(疋)	7.30	7.35	7.50	海紙			
閩標雙龍(疋)	7.45	7.40	7.30	小海(百塊)	153.50	155.50	155.50
特種號油藍(半疋)	5.45	5.33	5.35	白料			
許天一門原(疋)	10.10	10.00	10.00	六五大廣(籃)	10.30	10.45	10.45
柳斜金廣益(疋)	6.30	6.30	6.25	光湖(刀)	1.23	1.25	1.25
烏布天津(疋)	4.05	4.10	4.10	沙黃(刀)	1.20	1.20	1.20
愛國布(疋)	3.35	3.15	3.15	洋紙			
直貢四喜(疋)	9.80	10.00	9.90	報紙(三角牌)(令)	3.73	3.75	3.75
(2)毛織品				道林紙(45磅)(令)	10.55	10.50	10.50
秋絨呢(疋)	7.30	7.35	7.45	牛皮紙一百磅(令)	19.00	19.00	19.00
條絨(疋)	6.00	5.90	6.10	毛邊紙(26磅)(令)	4.00	4.00	4.00
駝絨(碼)	1.31	1.29	1.28	(三)製於			
原呢(碼)	2.75	2.55	2.65	捲烟老刀牌(五百支)	2.60	2.60	2.60
(3)絲織品				使館牌(五百支)	3.85	3.85	3.85
柳因羅(碼)	1.63	1.64	1.69	皮絲(上)(担)	74.50	74.50	74.50
印度綢(碼)	.65	.57	.58	(中)(担)	45.00	41.00	41.00
色京庄(疋)	2.45	2.40	2.35	(四)皮製品			
色衣絹(疋)	2.25	2.30	2.20	皮箱長2.1尺闊1.4尺(合)	23.00	22.50	22.50
小紡(疋)	4.95	5.10	5.25	皮枕(合)	1.55	1.45	1.45
派立司(碼)	.65	.63	.64	(五)玻璃			
福士紡(碼)	.61	.66	.65	耀華枕片(2尺)(箱)	8.35	8.45	8.50
(4)藤織品				昌光枕片(2尺)(箱)	8.10	8.15	8.10
印花藤紗(疋)	7.70	7.30	7.10	(六)瓷			
素藤紗(疋)	.29	.27	.26	青花漢海(付)	.68	.69	.69
(二)紙				蘭水大(付)	.23	.26	.25
甲紙				紅桃大(付)	.33	.35	.33
				(七)磚瓦			
				紅磚(百塊)	1.23	1.24	1.24
				白磚(百塊)	.91	.89	.90
				瓦(厚)(百塊)	.79	.81	.77
				(八)家用雜物			
				席			
				寧波5.6尺厚本 (十張)	7.50	7.35	7.30
				溫州4.8尺(上) (十張)	2.75	2.70	2.55
				本地4.9尺(上) (十張)	4.35	4.10	4.65
				紙傘			
				女平坑湖傘14寸 (把)	1.80	1.75	1.68
				錦城油傘棉紙傘18寸 (把)	.72	.70	.69

說明：本表所列物價，按月廿六日調查一次，各依批發行棧五家之價，取得其平均數。

2. 福州零售物價

二十五年六月至八月 單位：一元

物 品	六 月	七 月	八 月	物 品	六 月	七 月	八 月
食料品				海帶 (斤)	.116	.114	.108
(甲)糧食				鹹瓜 (斤)	.108	.140	.170
早米 (升)	.105	.098	.085	海蓮 (斤)	.140	.140	.138
長樂尖 (升)	.106	.104	.101	鹹鰻 (斤)	.144	.142	.134
連江尖 (升)	.107	.104	.096	蝦米 (斤)	.192	.158	.162
井北尖 (升)	.107	.105	.101	海蜆血 (斤)	.096	.092	.052
溪尖(邵武) (升)	.105	.103	海蜆皮 (斤)	.096	.084	.088
碎米(本洋) (升)	.062	.068	.062	黃瓜魚 (斤)	.118	.138	.124
糯米(嶺北) (升)	.116	.116	.116	沙魚 (斤)	.122	.120	.144
豆				熟魚 (斤)196	.158
青豆 (升)	.120	.119	.113	鱈 (斤)	.108	.124	.170
黃豆 (升)	.104	.105	.104	白鯧 (斤)	.118	.118	.117
綠豆 (升)	.116	.120	.112	蛤 (斤)055	.050
蠶豆 (升)	.092	.085	.081	鯉 (斤)108	.090
薯薯 (斤)	.035	.043	.039	虱 (斤)	.015	.015	.015
生花生(帶壳) (斤)	.128	.122	.124	蓮魚 (斤)180	.188
麵粉(三多) (斤)	.104	.098	.097	(丁)菜蔬			
麵綫尾 (斤)	.144	.142	.144	烏苧 (斤)	.210	.174	.172
切麵 (斤)	.088	.087	.085	金針花 (斤)	.400	.374	.372
粉干(長品) (斤)	.128	.108	.109	黑木耳 (斤)	1.680	1.620	1.540
山蕷粉 (斤)	.320	.298	.294	薑 (斤)	.160	.160	.160
(乙)果實				葱 (斤)	.034	.052	.040
芭蕉(台灣) (斤)	.084	.069	.068	豇牙菜 (斤)	.018	.015	.015
芋薯 (斤)	.052	.061	.068	菜蒲 (斤)054	.048
荔枝 (斤)174	.208	糖菜 (斤)	.036	.028	.032
李 (斤)	.068	.072	大頭菜 (斤)	.160	.158	.156
桃 (斤)	.108	.086	小白菜 (斤)	.031	.052	.032
柿餅 (斤)	.290	.272	.284	芋 (斤)036	.038
鹹橄欖 (斤)	.108	.106	.098	筍 (斤)048	.048
山蕷梨 (斤)248	.184	(戊)肉			
(丙)海產				猪肉(直條) (斤)	.240	.240	.248
螺干 (斤)	1.040	.980	1.040	(排骨) (斤)	.240	.240	.240
蝦干 (斤)	1.360	1.370	1.340	羊肉 (斤)	.272	.280	.274
蛤干 (斤)	.600384	牛肉 (斤)	.272	.276	.274
干貝 (斤)	1.680	1.950	1.980	鴨肉 (斤)	.320	.244	.204
魷魚 (斤)	1.080	1.020	1.000	鷄肉 (斤)	.440	.380	.385
墨魚 (斤)	.340	.338	.368	(己)油			

2. 福州零售物價 (續)

二十五年六月至八月 單位：一元

物 品	六 月	七 月	八 月	物 品	六 月	七 月	八 月
花生油 (斤)	.232	.224	.226	(癸)衣服材料			
豆油 (斤)	.240	.244	.248	漂布(金三塔) (尺)	.090	.080	.086
麻油 (斤)	.440	.440	.420	粗斜(10磅) (尺)	.090	.088	.090
茶油 (斤)	.280	.294	.283	細斜(藍鷄) (尺)	.080	.082	.080
桐油 (斤)	.560	.520	.531	粗布(三兔) (尺)	.070	.064	.062
(庚)調味品				洋紅(百練) (尺)	.180	.178	.178
鹽 (斤)	.112	.112	.110	愛國布 (尺)	.040	.040	.040
豉油(瑤頭) (斤)	.320	.320	.320	串布 (疋)	.600	.595	.590
(普通) (斤)	.096	.096	.096	陰丹士林(疋) (尺)	.120	.120	.120
醬油 (斤)	.096	.096	.096	天津藍 (尺)	.120	.118	.120
蝦油 (斤)	.096	.096	.096	江口布(藍) (尺)	.090	.092	.097
鮫露 (斤)	.112	.108	.108	汕頭布(青) (尺)	.080	.078	.085
醋 (磅)	.024	.023	.023	棉餅(大花) (斤)	.640	.640	.660
紅糟 (斤)	.064	.063	.064	絲線 (兩)	.720	.720	.715
糖板 (斤)	.156	.154	.160	白苧 (斤)	.280	.283	.283
赤糖 (斤)	.112	.116	.130	雜 物			
(辛)其他				蓆			
老酒(鷄老) (磅)	.096	.092	.084	寧波(5.2尺真本)(張)	.600	.630	.620
紹興酒 (磅)	.040	.042	.041	溫州(.62尺花)(張)	.205	.225	.210
茶葉(香片) (兩)	.066	.065	.065	本地(4.5尺淡草)(張)	.450	.460	.465
(芽木) (兩)	.020	.021	.021	牙刷(乾利) (把)	.080	.080	.008
豆腐 (斤)	.036	.039	.041	面巾 (條)	.120	.120	.120
雞蛋 (個)	.024	.024	.022	面盆(寶豐34寸) (個)	.390	.400	.390
鴨蛋 (個)	.021	.022	.019	寶豐30寸 (個)	.195	.195	.185
燃料				鏡(手工牌) (雙)	.180	.180	.180
烏炭(岳溪中) (斤)	.018	.018	.019	肥皂(美利) (塊)	.033	.036	.036
白炭(永福中) (斤)	.021	.021	.021	牙粉(無敵) (包)	.021	.021	.021
排大(聖棋港) (十斤)	.056	.041	.037	石 皂 (塊)	.003	.003	.003
排直(王台) (十斤)	.036	.036	.036	煙(條絲) (兩)	.096	.096	.100
什柴 (十斤)	.027	.032	.029	(皮絲) (兩)	.036	.037	.038
臘燭(僧帽) (包)	.195	.200	.190	捲烟(老刀) (百雀)	.060	.060	.060
(本地) (包)	.181	.180	.180		.045	.045	.045
火柴(大中華) (包)	.077	.076	.078	粗紙 (求)	.180	.180	.183
煤油(鷄標) (斤)	.148	.152	.152	洋油燈 (盞)	.200	.210	.200
(寶豐) (斤)	.144	.148	.142	鼎(2.8尺) (個)	2.100	2.100	2.050

說明：本表所列物價，按月一日十六日，在城內南台兩處同時調查，依零售店十家之價格，取得其平均數。

3. 各縣批發物價表

廿五年七月份 單位：元

縣 別	商 品		早	晚	黃	蕎	小	落	花	鹽
	米	米	百市斤	百市斤	百市斤	百市斤	百市斤	花生	生油	百市斤
國 長 遠 羅 福 平 霞 甯 福 福 南 永 古 屏 尤 沙 木 將 順 浦 建 建 崇 松 壽 邵 同 南 仙 惠 晉 南 安 金 永 德 浦 詔 環 龍 南 海 平 龍 長 漳 會 上 華 明 清 武 建 泰 廈 門	侯	江	5.90	6.25	6.70	2.00	5.80	8.60	20.60	9.00
	樂	源	5.30	6.40	6.00	1.30	4.00	8.40	23.00	8.80
	江	清	4.78	5.81	7.20	—	4.00	6.13	22.53	9.20
	源	潭	—	5.29	6.57	—	4.05	—	18.29	8.40
	浦	德	4.30	4.90	6.40	1.50	3.60	7.40	23.00	6.20
	德	安	8.80	7.20	—	0.87	4.08	6.50	23.40	3.60
	鼎	鼎	4.66	4.76	6.42	1.48	3.84	—	—	8.00
	平	平	—	4.96	8.40	—	3.99	11.23	28.00	8.42
	泰	泰	—	4.37	6.45	1.05	8.80	11.60	—	8.00
	田	田	—	3.60	6.15	2.27	5.20	—	—	6.50
	南	南	—	5.90	7.00	—	—	—	24.00	10.00
	溪	溪	7.00	—	8.20	—	—	13.00	32.00	8.20
	縣	縣	—	4.75	5.60	2.77	5.20	12.50	26.00	9050
	安	安	—	4.20	6.80	2.50	—	16.00	—	9.50
	樂	樂	6.41	6.67	7.69	—	—	12.30	24.40	11.50
	昌	昌	—	7.16	6.68	—	4.85	—	27.00	11.13
	城	城	4.73	5.17	6.54	—	6.02	12.92	27.55	12.05
	陽	陽	—	6.05	7.75	—	5.60	—	27.50	12.32
	安	安	—	5.74	5.89	—	—	—	24.39	11.02
	深	深	4.85	—	6.20	1.95	6.45	6.55	—	12.80
	甯	甯	5.50	5.19	7.35	—	5.21	12.50	24.20	9.92
	武	武	6.40	6.40	5.60	—	5.90	—	24.00	12.15
	安	安	—	8.25	8.00	—	—	8.70	—	13.00
	田	田	6.00	7.50	8.70	1.80	7.00	11.50	26.80	11.70
	遊	遊	6.40	7.00	8.80	1.00	—	14.80	—	11.00
	安	安	—	5.87	6.70	—	—	—	26.70	11.63
	江	江	5.41	7.30	6.15	1.05	5.35	4.80	24.00	5.35
	安	安	4.33	4.65	6.13	1.36	4.00	7.00	22.46	4.40
	溪	溪	4.55	5.56	6.40	1.00	4.20	6.00	23.50	4.00
	門	門	5.15	—	6.00	2.00	5.00	4.05	21.90	3.20
春	春	5.60	6.20	6.10	1.50	4.50	6.50	22.60	4.90	
化	化	5.50	—	6.50	1.20	4.00	6.40	23.00	6.60	
漳	漳	5.76	5.76	7.62	1.50	4.53	7.00	26.00	6.46	
安	安	8.20	.98	6.65	1.28	—	6.50	20.00	4.80	
山	山	6.00	7.78	7.30	1.40	5.60	11.00	23.60	7.56	
溪	溪	—	6.31	8.40	—	—	9.93	25.90	8.13	
靖	靖	4.20	6.30	8.20	0.75	—	5.25	21.00	4.00	
澄	澄	6.50	6.80	6.20	0.80	5.00	4.20	21.20	3.50	
和	和	6.55	7.72	7.50	1.23	5.36	8.90	20.50	4.65	
嚴	嚴	5.80	8.40	8.10	2.45	—	—	20.60	7.00	
泰	泰	5.82	8.20	8.20	1.40	—	4.10	26.10	7.50	
平	平	4.77	5.77	6.20	1.40	—	—	26.83	6.70	
龍	龍	7.23	7.61	9.13	1.14	—	11.82	26.15	4.19	
長	長	5.80	—	10.80	3.00	6.60	—	26.04	8.40	
漳	漳	—	5.87	7.85	1.00	6.60	12.40	24.40	10.70	
會	會	—	5.60	9.57	—	5.75	11.10	—	12.10	
上	上	—	7.75	8.72	—	—	10.12	30.86	4.86	
華	華	—	6.30	9.40	1.50	—	16.40	26.00	9.40	
明	明	—	3.71	4.50	—	5.00	—	—	15.99	
清	清	—	4.40	4.9	—	—	14.90	34.00	11.50	
武	武	—	8.20	10.20	1.70	—	19.20	36.00	7.46	
建	建	—	—	6.10	1.13	—	12.48	31.23	12.90	
泰	泰	—	—	5.17	—	—	19.86	32.86	14.30	
廈	廈	7.40	8.40	7.50	1.60	—	8.10	28.00	6.00	

3. 各縣批發物價表

廿五年七月份 單位：元

棉 花 百市斤	毛 豬 百市斤	糖 百市斤	棉 (升 支) 紗 (包)	煤 油 (連)	麵 粉 (包)	火 柴 (箱)
42.00	24.00	18.40	226.00(鴻福)	10.00(雞標)	3.31	6.15(漁樵)
44.00	25.00	14.00	220.00	9.60(雞標)	3.30(喜鵲)	8.40(建華)
—	24.63	13.50	—	9.45(寶蓋)	3.35(喜鵲)	8.13(漁樵)
45.36	12.60	12.24	180.00	9.80(美孚)	3.47(喜鵲)	9.27(三老)
42.00	24.00	25.80	205.00(醒獅)	10.60(寶蓋)	3.70(天竹)	8.50(金鼠)
44.00	22.30	22.90	221.00	9.90(鐘牌)	3.60(天竹)	9.00(三老)
47.00	12.50	20.00	194.00	10.13(美孚)	3.73(天竹)	9.00(建華)
47.35	22.22	21.20	225.00(人鐘)	9.76(美孚)	3.46(天竹)	9.00(金鼎)
32.00	27.42	17.50	200.00(蜂鷄)	9.62(幸福)	3.40(天竹)	7.20(國花)
28.40	13.30	21.00	183.20	10.25(僧帽)	3.67(雙馬)	8.90(漁樵)
—	25.00	21.50	—	10.40(雞標)	3.80(天竹)	10.50(漁樵)
—	25.00	24.00	228.00(鴻福)	9.90(鷹標)	3.80(喜鵲)	8.50(建華)
47.15	21.50	22.05	234.00(鴻福)	10.50(美孚)	3.90(喜鵲)	9.00(漁樵)
—	22.00	24.00	—	11.40(寶蓋)	4.40(天竹)	10.00(桑女)
—	18.51	20.50	198.00(三羊)	10.60(鐘牌)	3.80(天竹)	10.60(漁樵)
49.00	25.60	24.00	—	10.60(雞標)	4.00(天竹)	10.80(担柴)
—	17.20	24.54	—	11.00(雞標)	4.10(天竹)	10.50(樵漁)
39.50	17.68	20.55	240.00(三羊)	11.40(幸福)	4.40(天竹)	10.30(中華)
51.21	16.00	22.76	252.00(天宮)	11.00(寶蓋)	4.40(雙喜)	9.50(松光)
19.80	21.70	20.30	160.00	11.15(幸福)	4.55(兵船)	9.60(美女)
46.40	24.20	20.16	—	10.72(雞標)	3.90(天竹)	10.60(漁樵)
43.00	26.00	17.00	—	11.40(雞標)	4.20(天竹)	10.70(漁樵)
—	24.00	21.60	—	—	5.00(天竹)	10.00(漁樵)
46.00	21.50	20.00	—	41.20	3.50	8.50
27.00	28.00	15.80	—	—	5.00(天竹)	11.00(美女)
50.60	12.53	24.53	—	11.20(光華)	4.51(天竹)	—
42.00	22.50	17.60	224.00(仙桃)	10.60(幸福)	3.50(漁翁)	9.50(光華)
41.00	13.70	13.56	228.00	10.40(寶蓋)	3.26(寶星)	8.86(中華)
40.00	16.50	16.40	192.00(醒獅)	10.40(寶蓋)	3.55(寶星)	—
—	21.00	18.00	—	9.40(鷹標)	3.52(兵船)	9.22(飛輪)
48.00	22.00	14.70	196.00(醒獅)	9.00(日光)	3.50(丹鳳)	9.20(飛輪)
87.00	21.00	13.00	200.00(醒獅)	9.00(雞標)	3.50(鳳牌)	9.20(飛輪)
40.66	25.00	18.13	—	10.00(雞標)	3.80(漁翁)	8.60(飛輪)
49.00	20.00	7.00	—	9.20	3.48(漁翁)	8.50
44.00	25.00	19.50	192.00(醒獅)	10.00(雞標)	3.75(鳳粉)	9.40(飛輪)
—	19.70	16.80	—	10.56(銀光)	—	10.00(飛輪)
51.00	20.00	—	—	10.10(雞標)	3.70(漁翁)	8.60(統一)
62.00	15.00	11.40	—	10.60(寶蓋)	3.70(漁翁)	9.40(中華)
—	19.50	13.30	190.00(雙喜)	9.20(標準)	3.60(漁翁)	9.00(中華)
58.00	29.50	23.50	225.00(藍鳳)	9.30(掃標)	3.61(漁翁)	9.75(雙輪)
—	18.80	20.60	—	10.80(鷹標)	3.80(漁翁)	9.40(車輪)
—	20.50	24.20	—	10.30(雞標)	3.53(漁翁)	8.86(金鼠)
52.34	24.35	10.65	176.00(人鐘)	8.50(亞細亞)	3.50(天竹)	6.00(大地)
55.00	26.67	11.10	—	10.80(雞標)	4.80(漁翁)	8.20(勵華)
—	—	—	—	—	—	—
58.40	17.20	22.25	192.00(帆船)	8.80(寶蓋)	4.20(漁翁)	9.50
78.78	21.50	31.00	—	14.20(寶蓋)	5.75(漁翁)	11.00
52.37	18.30	17.30	256.00(天宮)	10.33(亞細亞)	4.89(天竹)	7.63(勵華)
—	34.00	26.00	—	9.40(美孚)	3.80(漁翁)	—
—	15.45	27.50	—	11.20(雞標)	—	11.00(中華)
—	15.83	—	—	12.66(亞細亞)	—	13.20(中華)
—	16.92	21.50	—	11.00(桃花)	5.50(天竹)	8.40(金鼎)
57.22	12.80	26.82	—	11.00(鷹標)	4.57(牡丹)	9.67(飯盤)
53.63	12.86	29.50	—	12.00(幸福)	5.30(喜鵲)	11.65(寶馬)
51.00	28.00	21.50	208.00(藍鳳)	10.20(雞標)	3.45(漁翁)	9.60(風扇)

4. 福建暫編批發物價指數

(二十四年六月至二十五年六月)

月 別	食 料 類 (20)	衣 料 類 (10)	燃 料 類 (4)	雜 項 (12)	總 指 數 (46)
廿 四 年					
六 月	100.00	100.00	100.00	100.00	100.00
七 月	100.14	101.34	105.34	97.01	100.96
八 月	95.56	100.46	104.63	93.53	98.80
九 月	96.65	96.34	103.19	92.94	98.03
十 月	99.18	102.94	104.36	98.34	101.21
十 一 月	104.32	103.86	116.28	100.87	106.44
十 二 月	106.53	109.48	121.95	99.74	109.43
廿 五 年					
一 月	107.83	109.99	117.11	102.51	109.36
二 月	108.93	110.53	122.21	105.10	111.69
三 月	110.69	113.71	119.77	112.78	114.24
四 月	106.91	114.68	121.95	113.14	114.17
五 月	106.44	113.65	122.11	113.47	113.92
六 月	112.75	113.91	119.69	113.46	114.95
七 月	114.25	113.40	119.90	113.91	115.37
八 月	114.80	113.38	119.90	114.51	115.64

福建省政府秘書處統計室編

福建歷年對外貿易統計

詳載一八九九年至一九三三年對外貿易數字

內分四大部

1. 敘述本省歷年對外貿易概況
2. 詳列各種貿易統計表
3. 各種統計表
4. 附錄本省歷年大事

◀印刷精美▶

◀材料豐富▶

定價一元省內各大書店均有出售

六、金 融

1. 福州對各埠每月匯兌行市 (依據福州中央銀行掛牌) (二十五年)

月 別	本 省 各 埠	外 省 各 埠	香 港		
			最 高	最 低	平 均
一 月	1000.50	1001.00	1090.00	1067.00	1079.52
二 月	1000.50	1001.00	1101.00	1087.00	1096.20
三 月	1000.50	1001.00	1098.10	1089.00	1092.52
四 月	1000.50	1001.00	1095.00	1093.00	1093.92
五 月	1000.50	1001.00	1095.00	1086.00	1093.08
六 月	1000.50	1001.00	1086.00	1075.00	1079.92
七 月	1000.50	1001.00	1080.00	1050.00	1069.95
八 月	1000.50	1001.00	1045.00	1035.00	1038.64

說明：1.本省各埠係指中央銀行在本省通匯之地點，即漳州，泉州，延平，三都，廈門等埠。2.外省各埠係指中央銀行在外省通匯之地點，即上海，天津，漢口，南京，青島，烟台，大連，溫州，等埠。3.自廿四年十一月四日施行法幣後，中央銀行對於匯兌行市除國外各地及香港外，均已規定劃一，故本表『本省各埠』及『外省各埠』兩項均不設最高，最低，平均，等欄。4.本表所指之匯兌行市，係在本表內所列各當地收法幣千元，在福州應付法幣數。

2. 福州對國外每月匯兌行市 (依據福州中央銀行掛牌) (二十五年)

月 別	英 匯 (法幣一元合鎊十數)			美 匯 (法幣百元合美金數)		
	最 高	最 低	平 均	最 高	最 低	平 均
一 月	14.50	14.19	14.43	29.75	29.00	29.61
二 月	14.50	14.50	14.50	30.25	29.75	30.06
三 月	14.50	14.50	14.50	30.00	30.00	30.00
四 月	14.50	14.50	14.50	30.00	30.00	30.00
五 月	14.50	14.50	14.50	30.46	30.00	30.02
六 月	14.50	14.50	14.50	30.00	30.00	30.00
七 月	14.50	14.50	14.50	30.00	30.00	30.00
八 月	14.50	14.50	14.50	30.00	30.00	30.00

月 別	法 匯 (法幣百元合法郎數)			德 匯 (法幣百元合馬克數)		
	最 高	最 低	平 均	最 高	最 低	平 均
一 月	453.00	445.00	449.66	74.10	73.57	73.80
二 月	453.00	450.00	451.84	74.00	74.00	74.00
三 月	453.00	451.00	452.00	74.00	74.00	74.00
四 月	454.00	453.00	453.31	74.50	74.00	74.02
五 月	458.75	453.00	455.51	75.00	74.00	74.23
六 月	462.50	457.25	460.00	75.88	74.88	75.29
七 月	559.00	457.00	458.18	75.25	75.00	75.17
八 月	461.75	457.00	460.67	75.50	75.13	75.38

3. 福州各種貨幣每月兌換率 (依據福州中央銀行掛牌) (二十五年)

月 別	法幣百元合小銀角數			法幣一元合銅元數		
	最 高	最 低	平 均	最 高	最 低	平 均
一 月	1250	1250	1250	335	335	335
二 月	1250	1250	1250	335	335	335
三 月	1250	1250	1250	335	335	335
四 月	1250	1250	1250	335	235	335
五 月	1250	1250	1250	335	335	335
六 月	1250	1250	1250	335	335	335
七 月	1250	1250	1250	335	335	335
八 月	1250	1250	1250	335	335	335

月 別	關 金 一 百 單 位 合 法 幣 數			千 元 合 法 幣 切 洋 數		
	最 高	最 低	平 均	最 高	最 低	平 均
一 月	229.10	226.30	227.26	999.70	999.70	999.70
二 月	227.10	225.90	226.46	999.80	999.70	999.76
三 月	226.70	226.30	226.65	999.80	999.80	999.80
四 月	226.30	225.90	226.17	999.80	999.80	999.80
五 月	226.30	224.10	225.30	999.89	999.50	999.61
六 月	224.80	223.30	223.52	999.80	999.50	999.54
七 月	224.40	223.90	224.10	999.80	999.50	999.80
八 月	223.90	223.10	223.37	999.80	999.80	999.63

4. 福建各月金銀進出口淨值
 二 十 五 年
 單 位 一 元

月 別	進 口	出 口	比 較	
			入 超 (十)	出 超 (一)
全 省				
一	2,481,921.17	(-)	2,481,921.17
二	4,842,501.00	(-)	4,842,501.00
三	2,266,500.00	17,557,541.89	(-)	15,291,041.89
四	5,063,738.92	(-)	5,063,738.92
五	31,750.00	1,800,806.99	(-)	1,769,056.99
六	136,000.00	1,978,595.61	(-)	1,842,595.61
七	1,115,788.83	(-)	1,115,788.83
總 計	2,434,250.00	34,840,894.41	(-)	32,406,644.41
福 州				
一	417,232.47	(-)	417,232.47
二	683,244.35	(-)	683,244.45
三	1,954,536.89	(-)	1,954,536.89
四	3,304,489.92	(-)	3,304,489.92
五	418,823.09	(-)	418,823.09
六	839,538.46	(-)	839,538.46
七	115,232.61	(-)	115,232.61
總 計	7,733,097.79	(-)	7,733,097.79
廈 門				
一	2,064,688.70	(-)	2,064,688.70
二	4,159,256.65	(-)	4,159,256.65
三	2,266,500.00	15,400,005.00	(-)	13,133,505.00
四	1,759,249.00	(-)	1,759,249.00
五	31,750.00	1,381,983.90	(-)	1,350,233.90
六	136,000.00	1,139,057.15	(-)	1,009,057.15
七	1,000,556.22	(-)	1,000,556.22
總 計	2,434,250.00	26,904,796.62	(-)	24,470,546.62
三 都				
一
二	203,000.00	(-)	203,000.00
三
四
五
六
七
總 計	203,000.00	(-)	203,000.00

說明：本表所指之金銀進出口淨值，係包括「金條」「金幣」「銀條」「銀幣」「元寶」等項，折合現行幣值。其與本省三口岸相互轉口進出者，均已除去。

.....表示無數字。

5. 福州三都延平建甌每日拆息行市

二 十 五 年 七 月

(單位：角每千元日息)

地 別 時 間	福 州	三 都	延 平	建 甌
1	---	---	---	---
2	3.00	5.50	5.00	---
3	3.00	5.50	5.00	3.00
4	3.00	5.50	5.00	3.00
5	---	---	---	---
6	3.00	5.50	5.00	3.00
7	3.00	5.50	5.00	3.00
8	3.00	5.50	5.00	3.00
9	3.00	5.50	5.00	3.00
10	3.00	5.50	5.00	3.00
11	3.00	5.50	5.00	3.00
12	---	---	---	---
13	3.00	5.50	5.00	3.00
14	3.00	5.50	5.00	3.00
15	3.00	5.50	5.00	3.00
16	3.00	5.50	5.00	3.00
17	2.50	5.50	5.00	3.00
18	2.50	5.50	5.00	3.50
19	---	---	---	---
20	2.50	5.00	5.00	4.00
21	2.50	5.00	5.00	4.50
22	2.50	5.00	5.00	4.50
23	2.50	5.00	5.00	5.00
24	2.50	5.00	5.00	5.00
25	2.50	5.00	5.00	5.00
26	---	---	---	---
27	2.50	5.00	5.00	5.00
28	2.50	5.00	5.00	5.00
29	2.50	5.00	5.00	5.00
30	2.50	5.00	5.00	5.00

6. 福建省各縣市銅元兌換率

二十五年七月份

(國幣一元合銅元數)

閩	侯	344		惠	安	340
長	樂	335		晉	江	335
連	江	336		南	安	340
羅	源	330		安	溪	336
福	清	320		金	門	324
霞	浦	340		永	春	324
甯	德	340		德	化	320
福	安	340		漳	浦	360
福	鼎	316		詔	安	360
永	泰	345		東	山	360
古	田	333		龍	溪	340
屏	南	320		南	靖	340
尤	溪	325		海	澄	340
永	安	320		平	和	360
將	樂	340		龍	巖	300
順	昌	340		漳	平	320
建	陽	320		甯	洋	320
建	甌	320		上	杭	336
崇	安	320		明	溪	342
壽	甯	300		清	流	320
邵	武	360		武	平	324
同	安	336		建	甯	346
莆	田	340		泰	甯	340
仙	遊	340		廈	門	348

七， 貿 易
1. 福建省輸出入貿易值
 二十五年五月份
 單位：一元

項 別	總 值	輸 入	輸 出	比 較 入超(+)出超(-)	
時 間	十 五 年	152,321,000	94,815,000	57,505,000	(-) 37,311,000
	十 六 年	159,019,000	100,920,000	58,077,000	(-) 42,865,000
	十 七 年	174,777,000	103,545,000	71,232,000	(-) 32,313,000
	十 八 年	179,843,000	105,778,000	74,065,000	(-) 31,713,000
	十 九 年	173,403,000	112,701,000	60,702,000	(-) 51,999,000
	二 十 年	179,700,000	130,335,000	49,365,000	(-) 80,970,000
	二 一 年	135,470,000	101,138,000	34,332,000	(-) 66,806,000
	二 二 年	130,597,000	98,150,000	32,447,000	(-) 65,703,000
	二 三 年	104,433,000	71,514,000	32,919,000	(-) 38,595,000
	二 四 年	89,960,000	63,627,000	26,333,000	(-) 37,294,000
	二 五 年一月	6,935,175	4,792,867	2,142,308	(-) 2,650,559
	二月	3,556,550	2,230,256	1,326,294	(-) 903,362
	三月	5,180,192	3,826,581	1,353,611	(-) 2,472,970
	四月	6,018,440	4,045,527	1,972,913	(-) 2,072,614
	五月	7,582,835	5,217,703	2,365,132	(-) 2,852,571
關 別	閩 海 關	3,391,356	2,243,759	1,147,597	(-) 1,096,162
	廈 門 關	3,317,109	2,894,962	422,147	(-) 2,472,815
	福 海 關	874,370	78,982	795,388	(+) 716,406
	總 數	1,407,328	1,199,541	407,787	(-) 791,754
	日 本 港	218,016	201,826	16,190	(-) 185,636
	香 港 國	247,546	150,269	97,277	(-) 52,992
	美 國 國	68,947	68,647	300	(-) 68,347
	英 國 國	56,836	56,789	47	(-) 56,742
	德 國 國	147,503	147,443	60	(-) 147,383
	荷 蘭 國	5,350	5,350	(-) 5,350
	荷 屬 東 印 度	129,380	98,192	31,188	(-) 67,004
	台 灣 嶼	112,910	66,380	46,530	(-) 19,850
	新 加 坡	157,513	24,159	133,354	(+) 109,195
	菲 律 濱	76,173	30,443	45,750	(+) 15,287
	暹 羅	89,070	89,070	(-) 89,070
緬 甸	37,185	14,667	22,518	(+) 7,851	
坎 拿 大	24,208	23,918	290	(-) 23,628	
關 東 租 借 地	194,807	182,099	12,708	(-) 169,391	
其 他	41,884	40,289	1,595	(-) 38,694	
國內轉口貿易	5,975,507	4,018,162	1,957,345	(-) 2,060,817	

附註：(1)「關別」及「直接對外貿易國別」兩欄數字，均係本月份數值。

2. 福建省(經由海關)輸出入貿易值分類統計

二十五年五月份

單位：一元

類 別	輸 入			輸 出		
	外 洋	外 埠	合 計	外 洋	外 埠	合 計
(一) 飲食品及烟草	261,324	1,096,718	1,358,042	96,455	269,985	366,440
(1) 食 品						
(A) 五穀類	99,716	133,007	232,723	3,498	3,498
(B) 什糧類	2,266	123,810	126,076 83	9,296	9,379
(C) 粉類	15,039	636,332	651,371	16,954	9,038	25,992
(D) 糖類	34,977	5,984	40,961	40,042	40,042
(E) 菜蔬類	155	25,131	25,286	32,528	120,842	153,370
(F) 百菓類	8,588	19,582	28,170	20,819	58,640	79,459
(G) 菓子類	98,995	98,995	4,387	4,387
(H) 糖食類	3,738	1,423	5,161	2,898	8,806	11,704
(I) 牲畜類	50	50 60	60
(J) 肉類	1,599	1,599	2,446	2,446
(K) 蛋類	912	912	98	98
(L) 魚介類	92,427	29,135	121,562	7,450	4,698	12,148
(M) 鹽類	9	9
(N) 他類食品	4,359	20,808	25,167	13,217	10,640	23,857
(2) 飲 料	12,361	311,239	323,600	94,764	870,829	965,593
(A) 茶 類	239,673	239,673	64,998	864,930	929,928
(B) 酒 類	983	71,566	72,549	24,456	5,899	30,355
(C) 他類飲料	11,378	11,378	5,310	5,310
(3) 烟 草	1,316	465,030	466,346	26,352	26,352
合 計	275,001	1,872,987	2,147,988	191,219	1,167,166	1,358,385
(二) 原料及半製品						
(1) 紡織原料	399	37,067	37,466	14,835	847	15,682
(A) 棉 類	70	2,570	2,640
(B) 毛 類	14,822	14,822
(C) 蠶絲類
(D) 其他紡織原料	329	34,497	34,826	13	847	860
(2) 燃 料	127,228	65,841	193,069	764	764
(A) 固體燃料	35,392	65,484	100,876	644	644
(B) 液體燃料	91,836	357	92,193	120	120
(3) 木 料	9,034	2,845	11,879	27,792	341,935	369,727
(4) 獸 皮	34	2,649	2,683	60	60
(5) 礦 砂
(6) 種子及油	11,927	309,763	321,690	5,750	3,393	9,143
(A) 種子類	4,492	5,492	4,784	3,299	8,083
(B) 油 類	11,927	304,271	316,198	966	94	1,060
(7) 什 項	232,120	411,487	643,607	13,706	50,913	64,619
(A) 消費品	13,088	43,949	57,037	7,053	21,373	28,426
(B) 生產品	219,032	367,538	586,570	6,653	29,540	36,193
合 計	380,742	829,652	1,210,394	62,083	397,912	459,995

3. 福建省(經由海關)輸入貿易值分類統計(續)

二十五年五月份

單位：一元

類 別	輸 入		合 計	輸 出		合 計
	外 洋	外 埠		外 洋	外 埠	
(三)製造品						
(1)紡織品	20,131	835,585	855,716	10,939	8,637	19,576
(A)綿 布	9,226	638,527	647,753	3,580	8,100	11,680
(B)綢緞類	2,129	182,700	184,829
(C)毛織呢類	1,012	1,012
(D)呢絨質	550	550
(E)生絲類
(F)絲織類	214	1,823	2,037	3,110	261	3,371
(G)其他紡織類	7,000	12,535	19,535	4,249	276	4,525
(2)機 械	33,390	4,406	37,796	300	96	396
(3)交通器具	13,419	13,419
(A)鐵器材料
(B)車輛類	10,307	10,307
(C)船舶類	1,562	1,562
(D)航空類
(E)郵電類	1,550	1,550
(4)金屬品	45,866	100,052	145,923	4,311	11,950	16,261
(A)鋼鐵類	30,461	32,052	62,513	158	5,008	5,166
(B)生鐵類	340	340
(C)利器類	682	682
(D)銅 類	2,066	1,350	3,416	214	214
(E)錫 類	98	98
(F)其他金屬製品	12,317	66,557	78,874	3,939	6,942	10,881
(5)電氣及煤氣	8,551	15,240	23,791	965	965
(A)電氣類	8,537	15,240	23,777	965	965
(B)煤氣類	14	14
(6)化學工業製造品	110,704	212,117	322,821	97,375	317,037	414,412
(A)窯業品	8,122	59,158	67,280	5,197	2,584	7,831
(B)皮貨皮革類	5,292	8,828	14,120	879	59	938
(C)染料類	12,277	45	12,322	562	562
(D)紙 類	24,799	35,687	60,486	90,697	311,540	402,237
(E)藥材類	6,577	15,647	22,224
(F)其他化學工業製造品	53,637	92,752	146,389	602	2,192	2,794
(7)雜 項	46,012	63,637	109,649	29,502	46,015	75,517
(A)文化品類	28,466	31,176	59,642	1,320	1,500	2,820
(B)家用品類	11,312	18,112	29,424	13,400	28,886	41,286
(C)他種製造品	6,234	14,349	20,583	15,782	15,629	31,411
合 計	278,073	1,231,042	1,509,115	142,427	384,700	527,127
(四)雜 貨	265,725	84,481	350,206	12,058	7,567	19,625
總 計	1,199,541	4,018,162	5,217,703	407,787	1,957,345	2,365,132

4. 福建省(經由海關)主要貨物輸入之量與值

二十五年五月份

價值單位：國幣一元

貨 物	單 位	本 月 份		去 年 同 月	
		量	值	量	值
米	公担	27,282	228,077	69,855	546,436
麥粉	公担	55,019	511,175	50,736	549,267
豆子	公担	15,108	123,766	18,762	150,076
花生仁	公担	6,950	104,546	5,139	—
花生	公担	6,504	96,425	3,309	43,554
瓜子	公担	17	453	1,498	25,449
其他	公担	429	7,668	332	7,414
魚介海味	公担	22,210	109,532	43,083	88,145
鮮魚	公担
乾魚	公担	5,891	66,952	8,005	47,537
其他	公担	16,319	42,580	35,078	40,608
糖	公担	4,092	40,961	4,795	32,290
蔬菜	公担	1,609	25,287	2,637	18,817
棉布	——	——	525,162	——	572,001
染料	——	——	5,161	——	15,000
水坭	公担	5,671	9,789	13,305	19,000
紙	公担	2,891	48,961	1,469	34,209
金屬材料	——	——	139,309	——	126,969
電氣材料	——	——	23,777	——	44,268
煤	公 鐵	9,065	100,162	9,428	109,315
煤油	公 升	168,773	25,147	1,320,452	77,307
汽油	公 升	292,713	56,223
豆餅	公担	49,874	335,237	137,713	361,538
肥田粉	公担	15,320	36,504	32,640	345,334
植物油	公担	9,210	304,259	5,444	161,265
花生油	公担	8,997	297,860	4,762	146,087
豆油	公担	40	1,028	286	6,946
其他	公担	173	5,371	396	8,232
菸草(紙烟不在內)	公担	1,122	49,008	562	33,296
茶	公担	4,023	239,673	6,337	406,912
酒	——	——	72,549	——	84,047
紙烟	——	——	417,309	——	393,025
火柴	羅	72,041	30,123	22,807	10,091
生皮及熟皮	——	——	16,386	——	14,218
生皮	——	——	2,683	——	3,249
熟皮	——	——	13,703	——	10,969
石 礮	公担	1,093	23,294	1,753	303,067
菓 品	公担	2,843	29,288	4,471	29,368

5. 福建省(經由海關)主要貨物輸出之量與值

二十五年五月份

價值單位：國幣壹元

貨物	單位	本月份		去年同月	
		量	值	量	值
茶	公担	14,280	929,928	14,230	1,311,051
紅茶	公担	106	7,266	3,068	395,417
綠茶	公担	13,399	844,691	9,154	683,295
其他	公担	755	77,971	2,008	232,339
木材	—	—	369,727	—	325,626
輕木材	—	—	262,317	—	116,451
重木材	—	—	1,562	—	3,322
其他	—	—	105,848	—	205,853
紙	公担	10,415	401,967	7,174	277,807
上等紙	公担	5,022	243,236	4,057	189,168
次等紙	公担	2,663	52,516	549	12,357
下等紙	公担	1,147	12,155	1,186	12,355
其他	公担	1,583	94,060	1,382	63,927
蔬菜	公担	95,741	168,042	21,957	87,313
香菇	公担	90,623	117,579	17,763	26,877
其他	公担	5,007	35,718	4,014	28,042
乾菜	公担	111	14,745	180	32,394
鮮菜	公担	5,496	47,156	2,715	12,391
桔子	公担	4,622	42,973	39	350
其他	公担	874	4,183	2,676	12,041
乾菓	公担	551	23,423	534	22,543
荔枝	公担	4	462	21	2,479
其他	公担	547	22,961	513	20,064
製果	—	—	8,872	—	7,500
糖	公担	1,562	40,042	500	17,675
魚介	公担	717	12,148	2,494	20,393
海味	公担	14	1,045
鮮魚	公担	60	1,200	41	2,469
乾魚	公担	657	10,948	2,439	16,879
其他	公担
粉絲及通心粉	公担	942	17,154	561	12,436
竹	—	—	29,812	—	23,674
竹器	—	—	7,006	—	2,913
磁瓦器	公担	660	2,002	2,147	11,228
粗磁器	公担	2	54	5	90
細磁器	公担	658	1,948	2,142	11,138
陶瓦器	公担
紙傘	柄	27,051	10,553	34,537	10,887
蓆袋	—	248	4,647	363	6,646
藥材	—	388	28,426	169	27,600
藥酒	—	466	30,210	293	18,758
毛羽	—	215	14,822	115	5,527

重要經濟統計概說

福州批發物價

(七月)

七月批發物價一般情形均較六月稍漲，茲分述如下：

(一)飲食品類 本類之米因時令關係，早米逐漸登場，故七月份價格即見下跌，計本洋跌去一元，其他九類除三種上漲外，餘亦下跌。豆類漲跌各半。果實三種下跌二種上漲。海產品十八種中上漲者十二種，下跌者五種，平者一種。麥粉四種二種上漲一種平，一種下跌。乾果以存貨漸少，故價多上漲。茶葉則八種中三種下跌。土糖則一體上漲。調味品及雜項食品則漲跌互見。

(二)生料 棉花，苧稍跌。木材共五種中十一種下跌，五種平，其餘仍見上漲。燃料則變動較少。

(三)半製品 棉紗半數上漲，油漆亦上漲者多。染料，五金本因外貨關係，價格仍見上漲。

(四)製造品 棉製品以上漲者為多，計升七種中有十五種，平者三種，其餘則下跌。毛織品三種下跌。絲織品亦多趨上游。紙則漲跌互見以漲者較烈計十六種中漲者九種。洋紙較穩定。其他雜項用品則無大漲落。

福州零售物價

(七月)

(一)食品料 米類亦趨下跌，與批發物價同。豆類則多上漲。蕃薯，切麩等則稍趨上跌。果實則亦趨下游。海產漲跌互見，惟以上漲者為多。菜蔬漲跌各半。肉類較穩定。油類稍見下跌。調味品則平者為多，酒類

亦然。

(二)燃料 炭均與上月平，木柴互有漲跌，煤油則上漲。

(三)衣服材料 以下跌者為多，十四種中僅有三種上漲，其餘四種平，下跌者七種。

(四)雜項 十八種中平者十二種，其餘均稍漲。

福州批發物價指數

(七月八月份)

近兩月批發物價指數均較六月為上漲，計七月份為一一五·三七，八月為一一五·六四，較六月上漲百分之一，茲再分類說明如下：

(一)食料類 本類七月份二十種中上漲者十種，平者二種，下跌者八種，平均一一四·二五較上月同類增加百分之二，八月份則下跌者少一種，故又增加百分之〇·五達一一四·八〇。

(二)衣料類 本類七月份上漲者六種，下跌者三種，一種平，但下跌趨勢較烈，故平均稍跌為一一三·四〇，八月份則為一一三·三八。

(三)燃料 四種中二漲二跌，故指數為一一九·九〇與上月相差甚微。八月份情形相同亦為一一九·九〇。

(四)雜項 十二種中上漲者五種，下跌者六種，平者一種，故指數稍上漲為一一三·九一，八月份則上漲者較多為一一四·五一。

福州金融行市

(七月份)

一、匯兌 本月份國內匯兌仍繼續以前穩定趨勢，即本省各埠一律每千元收費五角，外省各埠一律每千元收費一元。至香港則最高為一〇八，最低為一〇五〇，平均為一〇六九。九五較之上四個月之一〇九〇左右仍見下跌。國外匯兌則英匯仍釘住於一先令二便士五，美匯仍為三十美金。法匯最高為四五九。〇。最低為四五七。〇〇平均五八較上月平均減少二法郎左右，德匯仍盤旋於七五馬克左右，計最高七五。五馬克，最低七五馬克計相差甚少

二、兌換行市 法幣百元仍合一二五小銀角，每元合銅元三三五枚。關金每百單位合法幣最高二二四。四，最低二二三。九。相差極微平均為二二四。二二較上月跌落一元弱。划洋每法幣千元合九九九。八〇較之上月相差無幾。

三、全省良 輸出入 據本省閩海關報告七月份銀幣銀條元寶等項出口共計一一五

• 二三二元，進口無。廈海關進口無，出口一百萬元，且三都均無。

全省對外貿易

一、輸出入總值 本月份總值為一百五十八萬餘萬元較上月又增加一百萬元，其中輸入占十分之七，輸出占十分之三，故輸出殊不振未足樂觀也。

二、輸出入文分類統計，輸入中仍以飲食品及烟草類為鉅，製造品次之，原料品又次之。輸出中亦以飲食品類為鉅，蓋其中以茶為大宗，製造品次之原料品最後。

(三)輸出入主要貨物統計 輸出中以茶居首位，達九十二萬元，次為紙達十萬元，木材居第三位為三十六萬元，其他之順序則為菜蔬，鮮果，糖等。輸入中棉布及疋頭佔首位達五十二萬元，次為麥粉達五十一萬元，再次為紙烟竟達四十萬元，第四位為豆餅。其他之順序則為植物油，茶，米谷等均在十萬元之以上

時報三卷八期目錄

I. 福建之釐金統計	1
(1) 福建省歷年茶葉稅釐稅增額減表	1
(2) 福建省釐金局卡名稱及所屬卡款表	2
(3) 福建省歷年釐金收入各項總數	3
(4) 福建省歷年釐金收入項下其他收入分析	4
(5) 福建省歷年釐金開除各項總數	5
(6) 福建省歷年解戶部款分析	6
(7) 福建省歷年國家行政費分析	8
(8) 福建省歷年協款分析	9
(9) 福建省歷年水師軍費分析	10
(10) 福建省歷年本省軍費分析	11
(11) 福建省歷年本省行政費分析	12
(12) 福建省歷年其他開除分析	13
(13) 福建省歷年釐金開除各項之百分比	13
(14) 福建省歷年釐金收支比較	15
II. 福建省沿海各島嶼概況調查	16
福建省沿海各島嶼情況調查表	16
III. 福建省各縣災害損失及賑濟情形	17
(1) 福建省各縣災况統計表	17
(2) 福建省各縣災害損失統計表	18
(3) 福建省各縣賑濟情形統計表	19

經 濟 旬 刊
目 次
第 七 卷 第 六 期

江西航運之衰落及其救濟方策
江西省電氣事業統計
江西省二十五年油菜粉產量估計
二十五年七月南昌市日用物品零售價格及指數
二十五年六月江西各縣氣象統計
二十五年七月中旬江西各縣米穀市價統計
石上農村服務區概況
江西省政府財政廳二十五年結發規期庫券簡章
江西省各縣土地登記施行細則

國 際：日將大規模移民東省	國絲輸美概況
國 內：所得稅分期開徵	最近兩月兩湖紅茶產銷概況
本年各省棉花產量驟增	湘黔鐵路開工
行政院救濟稻米運銷	
本 省：省立銀行將發行劃一銅元票	本省各木商紛請承辦枕木

第 七 卷 第 七 期

小麥出口問題
江西之煙酒業概況
二十五年江西省早稻產量估計
二十五年江西省蠶豆產量估計
二十五年八月江西贛河水位漲落測量表
二十五年八月南昌市主要貨品行情統計
二十五年八月南昌市金融行情統計
所得稅暫行條例施行細則
江西省政府財政廳二十五年短期庫券簡章

國 際：上半年各國經濟狀況	國際經濟鬥爭中各國關稅之改訂
法國社會經濟政策之實效	
國 內：粵漢鐵路正式通車	財政部改進銀行業
皖在蕪湖設立木材經銷處	
本 省：工商管理處提倡胚芽米辦法	浙贛路將與粵漢湘黔鐵路接軌
救經慈化花爆手工業辦法	

定價：全年三十六册一元五角，半年十八册八角，郵費在內。零售每册五分。

江西省政府統計室出版

投稿簡章

- 一·本刊內容分論著，統計資料，統計消息等項。
- 二·來稿不拘文言白話，須繕寫清楚，並加新式標點。如係譯稿請附寄原文。
- 三·如承惠寄稿件，請於稿末註明姓名及通訊處地址。
- 四·本刊對於投稿，有增刪之權，如投稿人不願有比種增刪者，須於投稿時聲明。
- 五·本刊對於掲載之稿，酌酬本刊若干期。
- 六·凡未掲載之稿，如已寫明詳細地址，概於一月內退還。
- 七·來稿請寄福建省政府秘書處統計室收。

中華民國二十五年九月一日出版

福建省

統計月刊

第三卷 第三期

編輯者 福建省政府秘書處統計室

發行者 福建省政府秘書處公報室

代售者 福州 商務印書館及中華書局
廈門 商業場西二街十四號今
重慶 日出版合作社

印刷者 福州中華光記印書局

本刊價目

每册零售大洋一角五分
預定半年八角全年一元六角
郵費在內

廣告價目

每期全面十元半面五元
登三期者八折

本省統計提要

(一) 土地	1. 面積..... 112,900 方公里			
	2. 經緯度 經度 極東.....東經120°47' 極西.....東經115°50'			
	緯度 極南.....北緯 23°30' 極北.....北緯 25°19'			
(二) 人口	1 總人口..... 10,295,000			
	2. 密度(每一方公里).....94.23			
	3. 性比例(女子=100).....120.16			
(三) 行政區域	1, 第一區.....10縣	5, 第五區.....9 縣		
	2, 第二區.....10縣	6, 第六區.....7 縣		
	3, 第三區.....8縣	7, 第七區.....8 縣		
	4, 第四區.....10縣	8, 廈 門.....1 市		
(四) 農 業	1. 已耕地面.....44,309方公里			
	2. 水田面積.....7,365方公里			
	3. 旱地面積.....6,944方公里			
(五) 貿 易	輸 入	輸 出	入 超	
	1933 98,150,000元	22,447,090元	65,703,000元	
	1934 77,757,000元	32,919,000元	44,838,000元	
	1935 63,627,000元	26,333,000元	37,294,000元	
(六) 財 政	二十四年地方歲入歲出概算			
	歲 入		歲 出	
	經常費 15,137,046元		14,857,957元	
	臨時費 4,200,000元		4,479,119元	
	合 計 19,337,046元		19,337,046元	
(七) 交 通	1. 公路(單位：公里)二十四年一月			
	已成里程	建築中里程	計劃中里程	總 計
幹 綫	2,232.5	696	1,853	4,701.5
支 綫	1,411.2	98	563	2,072.2
	2. 公路電話(單位：公里)二十四年五月			
	總里數	已成里數	未成里數	計劃中里數
	1,503.58	990.58	186	321
(八) 教 育	學校數			學生數
	1. 高等教育(22) 4		216	884
	2. 中等教育(24) 111		2,115	15,874
	3. 初等教育(23) 3,019		12,780	265,119
	4. 社會教育(23) 768		1,760	36,766

附註：本提要各項數字之詳細構成請參觀「福建省統計概覽」。