

[民國]潛山縣志三十卷首一卷
吳蘭生修 劉廷鳳纂
民國九年(1920)鉛印本
十冊

原件收藏

湖北省圖書館

原件書號

地 1769

原件狀況

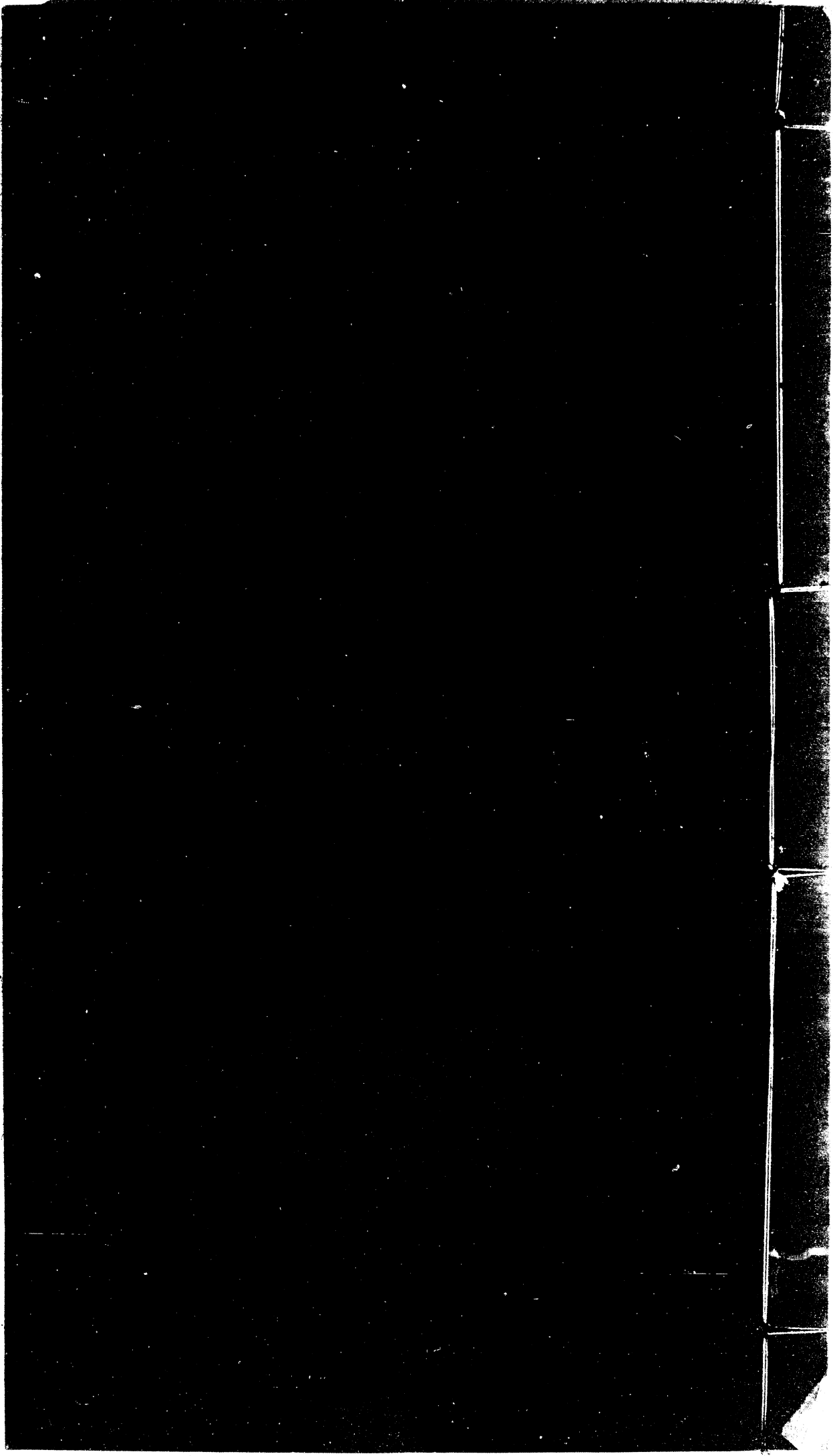
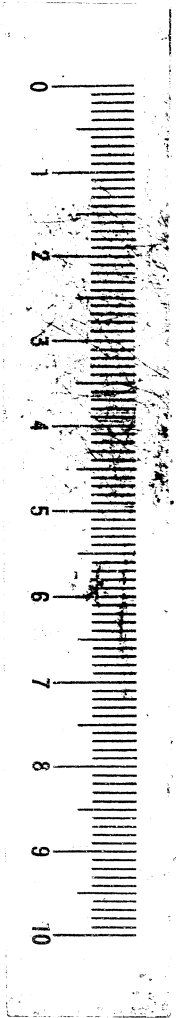
原件完好

本部書共攝制 2 卷

2:1 卷首~卷19

2:2 卷20~卷30

版權所有 不准復印



瀋陽縣志

民國九年
仲秋印行

民國九年重修潛山縣志序

潛山縣志之可述者自明萬曆丙戌迄清乾隆辛丑
而萬曆自丙戌至乙卯前後不三十年書已三鉞版重者事繼
創始搜輯難周抑或規制未精故一成而輒易歟不然何從事
之勤耶有清定鼎萬曆志已無存順治十年復事編纂訛誤缺
略舉乃不勝嗣康熙癸丑再修始稱完帙厥後乾隆四十四年
邑令李載陽踵與修訂一時頌爲善本然自是迄今越年百有
四十大變迭更舊志之存已同敝帚矧共和肇造萬象一新遠
而文獻之綿延近而潮流之遞衍邦邑紀載都付闕如不此之
慮後有作者誠恐訛誤缺略視昔爲尤然則今日縣志之修又

何其後耶民國六年丁巳恆履權篆茲邑案牘之餘引爲亟務
耆舊宏碩期會而商榷者屢矣部署經營初基甫定適以省議
會被選去官既蒞省垣每斷斷以不獲與志事爲憾歲月不居
荏苒三載此書遂以告成邑之人於是抱書問序於恆履繙讀
一過不覺躍然以起曰是則余之志也夫是則余之志也夫書
拓舊志二十四卷爲三十卷總目十門從而不改而凡關於軍
國之鉅大時會沿革之所轉移靡不擇精語詳以悉以備其有
無足重輕與夫稱名失當以及紀錄之於體例未安者概爲刪
易以期不背於大雅之歸而一百四十餘年之上下接續足備
後之觀覽者既鈔訛誤亦無缺略懿歎盛矣夫事經圖始罔弗

樂觀其成而况據班馬之文章垂方輿之經緯數十百年待彌
其殘缺者一旦躬際其隆要豈尋常一事之起訖所可喻其愉
快哉顧恆履更有冀者變政以還九易寒暑議會同人早有提
修省志之議說者多謂省必自縣始吾省六十縣其志之先成
者則惟懷寧惟蕪湖餘或議而未修或修而未葺今茲灣邑之
志復成矣安得六十縣者皆得次第以出則恆履方以慶一縣
志書之成復以慶一省志書之成將謂灣志卽省志之先聲也
亦無不可

民國九年十二月前署灣山縣知事宿縣晉恆履謹序

民國重修縣志序

縣治在昔爲都會名流萃集代有紀述而地誌則無專書舊志
謂縣志創於陳杲今不持杲志無存即萬厯間三修清順治康
熙時兩次續修均無傳本乾隆四十六年縣令李載陽重修距
今百四十餘年矣兵燹之後板燬無存印本亦寥寥無幾大畧
文獻無徵愈久而愈失墜也迺集謀賡續中更事變屢議屢輟
己未春邑人士議決實行推定職員分途採輯而余與朱君柱
卿葛君諤生林君樾亭王君玉堂同任編纂之任寒暑再周而
歲事蓋羣幸其成而不暇論其盡善否也余惟縣境自六朝以
前壤地交錯變置靡常仕宦人物隸屬亦莫定修志者考證當

從輿地始而輿地之考證必以史策爲根據旁及傳記務求確當前志主持在官於地理沿革半多疏舛今茲略加考訂期於徵實而已縣枕南嶽天柱作鎮潯皖二水環繞乎其旁蓋江淮之隩區吳楚之咽喉爲自昔用兵者所必爭然地勢西北多山東南濱河山多則缺糧濱河則苦潦缺糧則山盡墾闢水無淳蓄盛漲挾泥沙俱下而河患愈烈是故治潯者欲澹沈災必先講求樹藝使草木暢茂涵蓄水源則積沙之來源漸絕夫然後疏淪決排可次第舉也夫然後旱潦平而生計裕時平可漸興文教有事可合力守禦事勢相因理有固然是則重有望於賢長官之關心民瘼而吾父兄弟亦不可不急起圖之者也是

編余任輿地與人物朱君任選舉秩官葛君任學校武備食貨藝文則王君所編列女雜類則林君所輯也余雖被總纂之名惟相與商榷體例不敢掠美而微名故備著其實云

民國九年冬月邑人劉廷鳳謹識

例言

方志視史蓋具體而微自太史公創本紀書表世家列傳之體後世史家因之義例雖不盡同曰紀曰表曰志曰傳其大較也近世名人所撰各方志多模仿前史而名目紛歧不盡確當滯邑舊志分作十類統名曰志庶乎質而近古今一仍之以示述而不作之義

疆域沿革爲志之根據昔人所謂一有舛錯人地皆非今之滯邑在周爲潯與皖在漢爲潯皖舒交錯之壤後漢季年廬江郡治皖城晉以後廬江郡漸移而北今縣治或爲晉熙郡或曰同安郡存廢不常而常爲郡治至唐宋爲舒州州治南宋爲安慶

軍尋升爲府移建宜城卽今省治元始卽舊治立濠山縣自晉至元初皆爲懷甯縣境一統志乾隆府廳州縣志安徽通志胥本之同治懷甯志爲馬徵君徵麟所編輯其於廬江郡及舒皖疆域沿革考證最詳與濠有相關聯之處故以其沿革各表附列後方用資參證惟所云古濠縣天柱山在南今天柱在縣北境與今縣不相涉不知春秋濠邑治本在今霍山而自天柱以北至霍界尙有百數十里明爲古濠邑疆域豈可以治不在此并其山川土地而皆沒之况懷甯志謂懷境得舒十之四得皖十之六當時舒皖治皆非在今懷境而獨云古濠邑與今縣不相涉殆以濠非所轄故未詳考耳

本見各詳條

山之脈絡水之源流爲地學要素禹貢導山導水條理分明歷歷可指舊志圖繪方向不盡準確今依新測地圖凡山水經過最著地名叅以博訪周諮務求翔實至城池廨署兵燹後均有變遷就現勢紀其大要其無可稽攷者姑從蓋闕之義他條亦從此例舊志所載可據者仍之存其朔也

水利爲民生切要之政濠邑堤堰之制由來最古而濠皖二水挾泥沙俱下每逢夏潦氾濫衝決濱河之民蕩析離居亟宜爲根本救濟之策今大府方講求治河所宜詳稽故籍徧諮輿論備當事者之參攷因增水利專條以期詳覈至要塞津梁類別之以期貫串與市鎮古蹟並存焉

民事應依史例改爲食貨前清賦役畸零繁瑣胥吏因緣爲奸民國肇造徵解錢糧漸歸簡要亦廓清積弊之一端濠邑自民國元年以後徵收改章釐剔舊弊如分設鄉櫃破串徵收皆爲便民要政經縣紳堅持力爭而始定用特撮叙始末抄錄全案俾得遵守勿墜至戶口蠲振廣續前編增鹽法案贖藉資攷證風俗移附輿地物產則舉其利於民用者而以公局公產附焉縣境自宋以前人文稱盛然學校建置不可考自移郡後至明始建學宮前清屢有修改粵匪之亂縮小城垣而學址遂移書院亦迭興迭廢茲但略記其沿革新立各學校列表以紀其概况祀典則取新定之關於地方者而羣祀附焉書籍亦並附焉

濠介吳楚之衝峯巒起伏山谿阻深後通楚豫前爲省會屏蔽自昔用兵者皆注重此地粵匪之亂濠民受害尤烈縣令葉兆蘭仿楚軍營制練鄉勇其詳茲參攷舊牘並各家紀載以著名承平後案卷其詳茲參攷舊牘並各家紀載以著於篇咸同以來兵事但紀其有關於濠者而起滅亦略具焉兵制營署驛鋪今雖裁廢仍依舊志備載以存先制而警政郵務並附於後

職官表自元以前兼紀統部以州郡治所在也明以後則專錄縣吏惟乾隆修志以後時閱百四十年迭經大變文獻無徵茲依省志及各紀載蒐輯而佐貳武職多不完全後有識者隨時

補正其有政績彰著而未從祀名宦者皆入政績傳凡職官原以官斯土者爲限或有統部官功德在瀋如漢揚州刺史劉馥興吳塘堰以溉稻田近世多忠勇隆阿李忠武續賓及其弟續宜皆嘗統軍剿賊保障生靈久爲瀋民所尸祝者亦附列傳用志不忘

選舉爲取士之法周官所謂興賢興能必考其德行道藝此選舉要義也今志選舉自明以來進士舉人正貢之可考者具列於表而以制科與武科附焉保舉捐納中聲名卓著者歸入宦績傳餘亦列名於表若封贈廕襲及近世褒揚爲推恩錫類之榮典與民國之得有勛位勛章者亦併列焉國會省議會議員

按屆登載其中學以上畢業領有憑單者準舉貢例分別紀載瀋在漢旣爲瀋皖舒之境華離交錯所在名人今亦不能確指其住址如諸何爲瀋人並記於霍山志朱邑文翁及宋時三李懷桐志皆載之茲仍依舊志所紀所謂過而存之義各有取至戚畹及列女中后妃所記多在六朝以前徒表虛榮無關宏指應從刪削其篤行者壽節孝除有實事另列傳外概用直表以存榮名而歸簡質

藝文只載目錄爲通人修志者所重舊志詩文擇其有關地方建置及切於民生利用或掌故足資考證者分注各類本條之下瀋邑自唐宋以來石刻甚夥詳加蒐輯藉爲考古之鏡

雜類分目一依舊志增入教堂一條重時宜也藝文登載詩文既乖體例屏之不錄又不饜眾意爰依涇縣志例擇要別為一類另印單行

生不立傳為志乘通例所以俟定論也近人詩文概不登錄以杜標榜之嫌其有關地方建置興廢之作足資後人攷證者不在此限

瀋陽縣志總目

卷首

序 例言 目錄 職員姓名 圖說

卷一

輿地志

疆域沿革 星野 形勝 風俗 山川 水利 要塞
關 礪 寨

卷二

輿地志

城池 坊巷附 公署 古蹟 津梁 市鎮 附懷寧志沿

革表

卷三

食貨志

戶口 蠲振 田賦上 田賦下

卷四

食貨志

鹽法 倉儲 物產

卷五

食貨志

公局 公產 附京師會館義園

卷六

學校志

學宮 學制 書院 附考棚 現立各學校表 現存書籍

附閱書規則

卷七

學校志

祀典 羣祀

卷八

武備志

兵制 兵事 咸同以來兵事 驛鋪 警政 郵政

卷九

秩官志

名宦

附政績

卷十

秩官志

文職表

武職表

職官考

卷十一

選舉志

科舉

附徵辟

進士舉人表

附寄籍

貢生

附例選

制科

武

科

卷十二

選舉志

學校畢業

仕籍

武胄

封贈

附褒揚

議員

卷十三

人物志

名賢

宦績

卷十四

人物志

儒林

文苑

卷十五

人物志

忠節

卷十六

人物志

武功 孝友

卷十七

人物志

篤行上

卷十八

人物志

篤行中

卷十九

人物志

篤行下

卷二十

人物志

耆碩 隱逸 方技 寓賢

卷二十一

列女志

賢淑 附女壽

卷二十二

列女志

孝女 貞孝 貞烈

卷二十三

列女志

節烈

卷二十四

列女志

節孝上

卷二十五

列女志

節孝中

卷二十六

列女志

節孝下

卷二十七

藝文志

書目

卷二十八

藝文志

金石

卷二十九

雜類志

祥異 軼事 阡墓

卷三十

雜類志

仙釋 寺觀 教堂 志源

纂修姓名

督修

前任瀋陽縣知事吳蘭生

前任瀋陽縣知事劉道春

現任瀋陽縣知事王用霖

總纂

劉廷鳳

纂修

葛南

朱鴻磐

林蔭棠

王臣

收掌

王燮

測繪

余良超

校對

汪發涵 許際平

會計

徐子楨

採輯

操震 馬夢元 王振清 儲漢沖

徐作霖 儲步義 張錫留 徐鏡清

葉仲英 林茂修 程鳳藻 黃元

戴樹棠 董金標 汪純佑 劉兆斌

聶鼎昌 聶堯棟 張斗房 汪濬鴻

張從龍 李有容 程楚材 李書升

宋忠誠 葛潤培 柳士英 蔣維禎

陳寅亮 儲步陞 王造五 徐道藩

施淮琛 余化鵬 劉瀚 彭育春

參訂

余震

余誼均

馮汝明

黃星

林詠韶

周求野

孫竹梅

儲春浦

吳毓嵩

劉風南

劉蓮溪

儲又文

儲璵

林繼唐

操佳士

王爐青

程佩庚

陳資深

印刷

文華印書館

舊修邑志姓名

明萬曆丙戌年

司李王夢陽

邑進士金燕

明萬曆辛卯年

知縣周師道

邑貢生陳邦符

金廷傑

明萬曆乙卯年

知縣衷允元

邑貢生王立吾

癸丑
知縣
清
康熙
三年

清順治癸巳年

知縣 鄭遙元

邑學生汪延造

金承闇

陳衷赤

徐益秦

清康熙癸丑年

知縣 周克友

邑學生陳衷赤

金承闇

涂遠靖

金夢先

清乾隆辛丑年

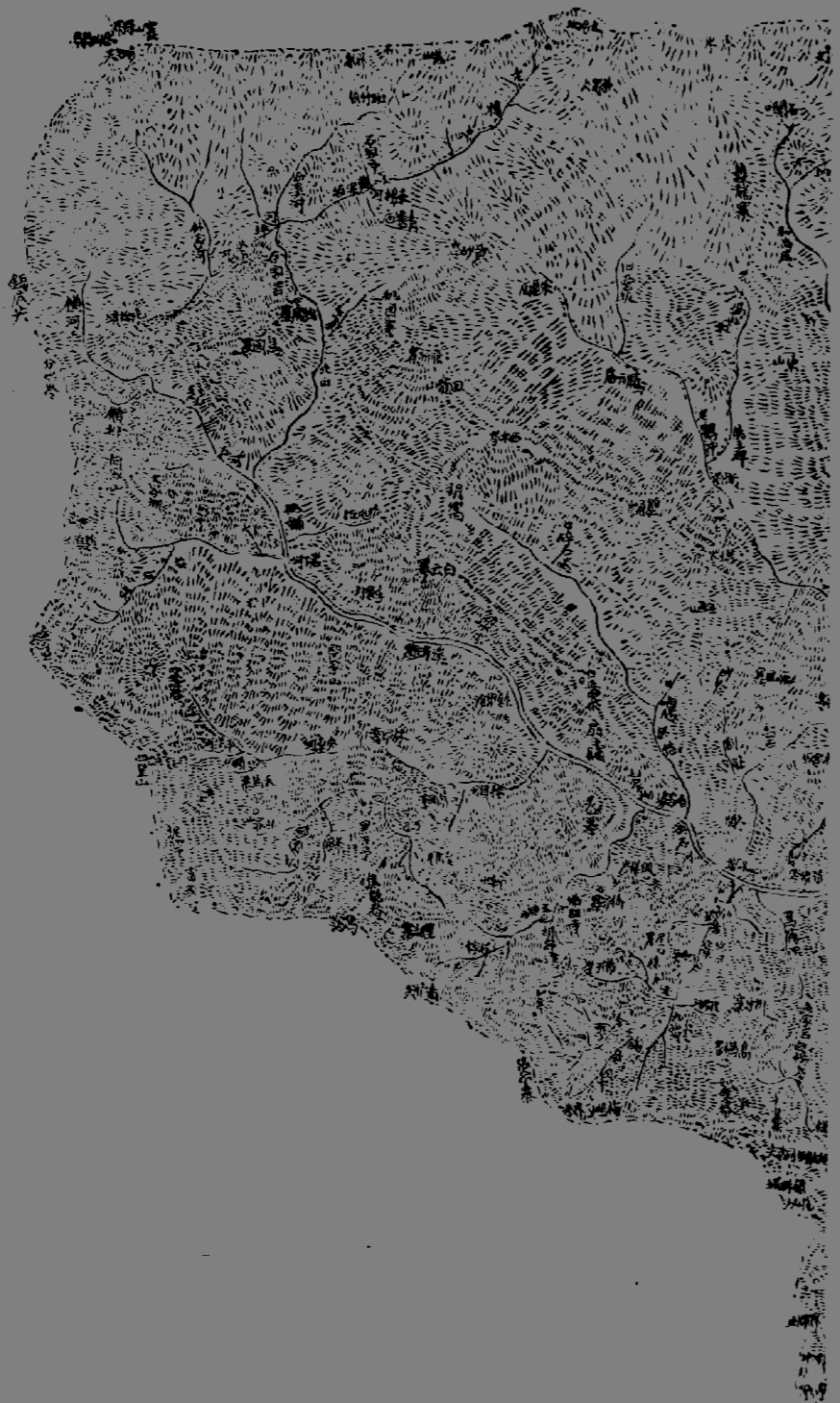
知縣 李載陽

邑進士張必剛

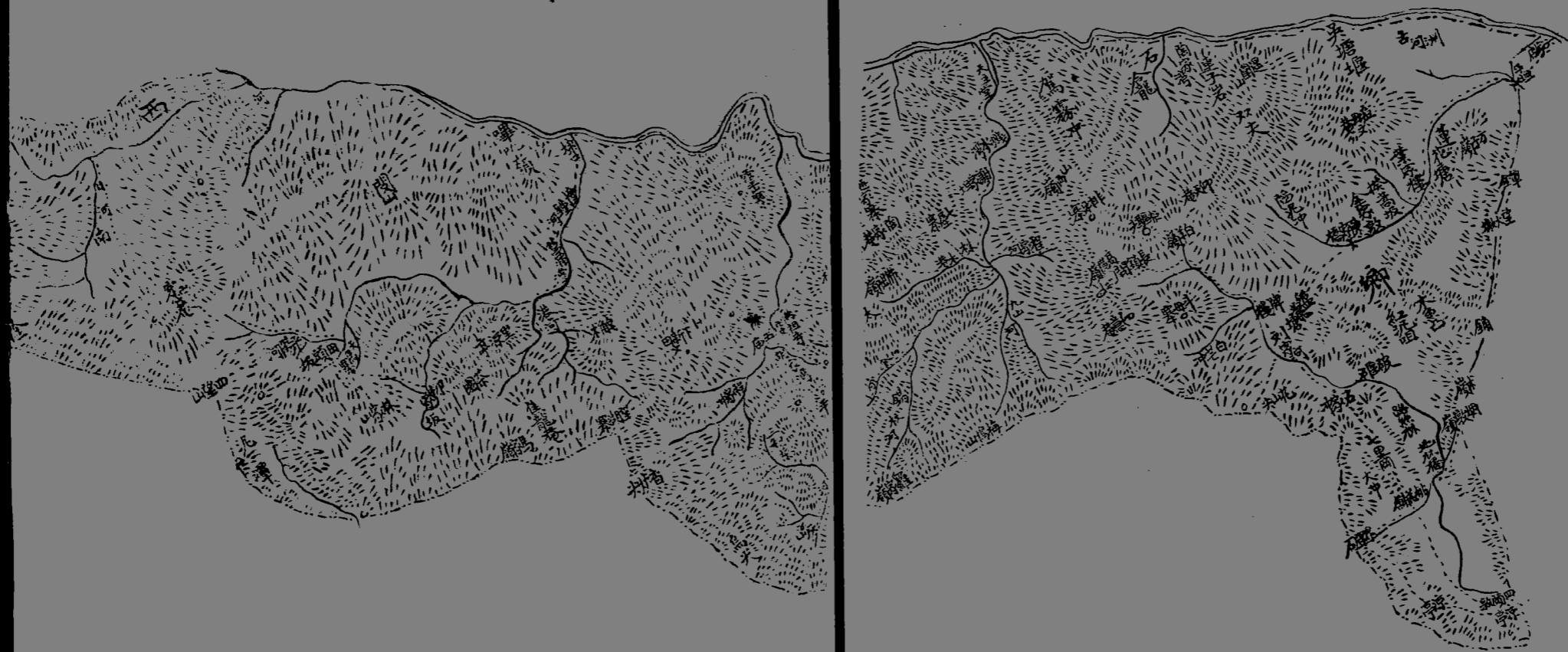
四川舉人游端友

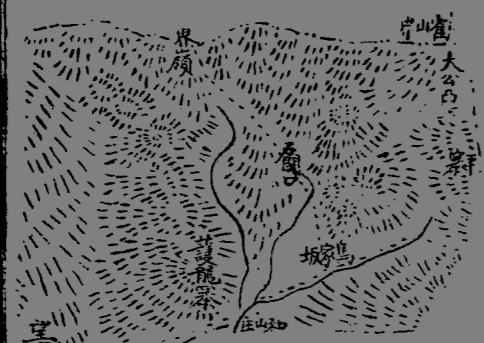
地

圖

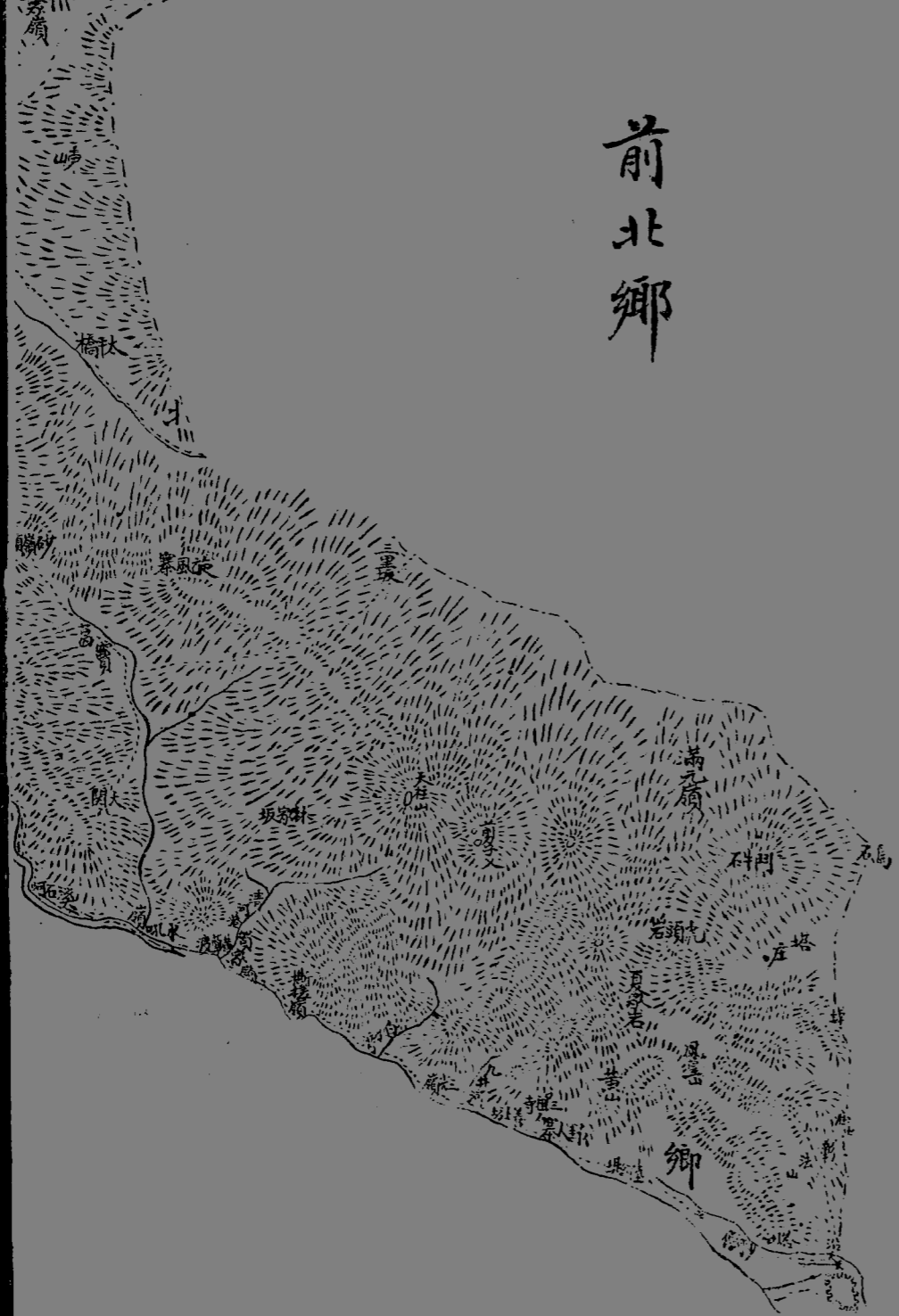


西
郷



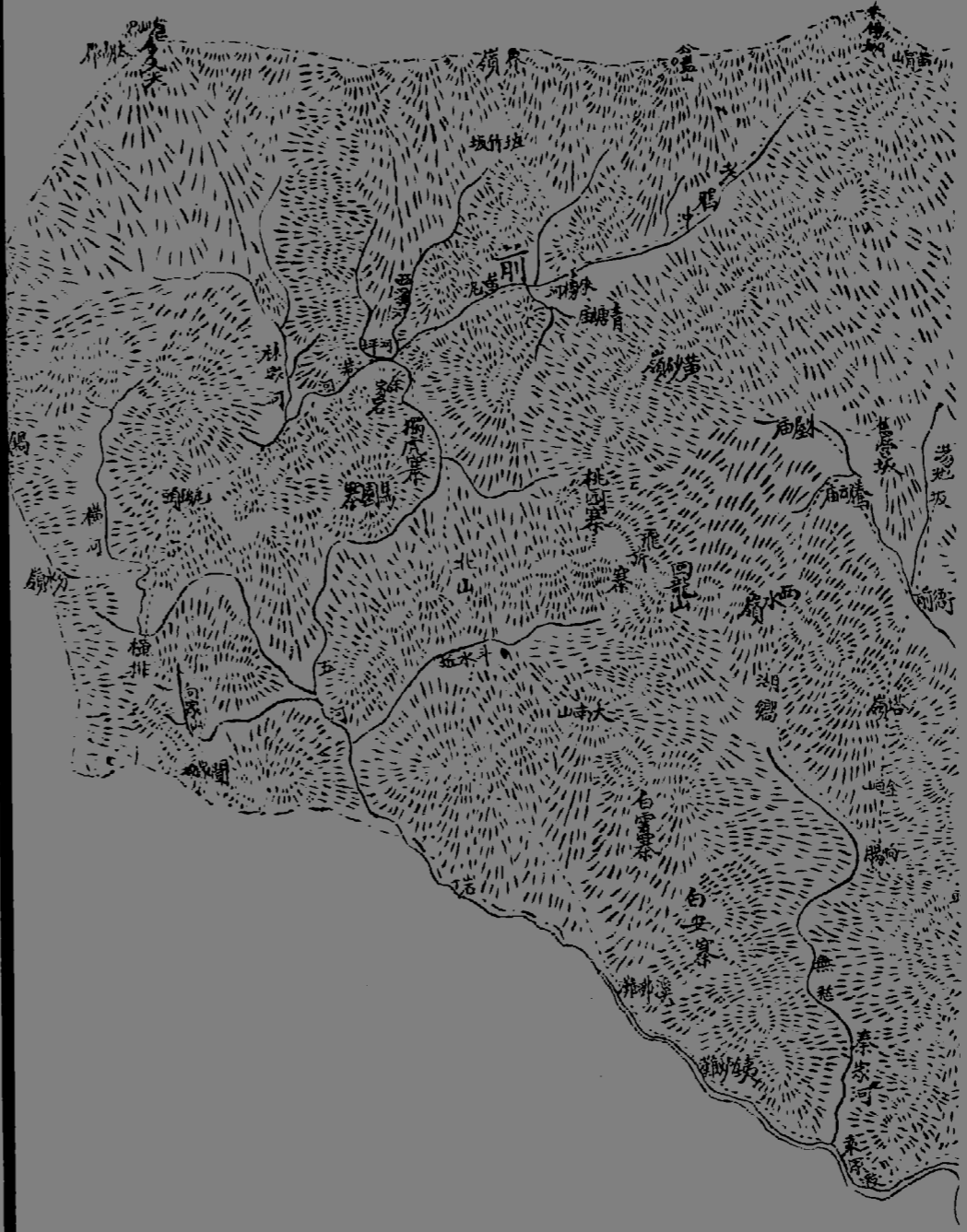


前北郷



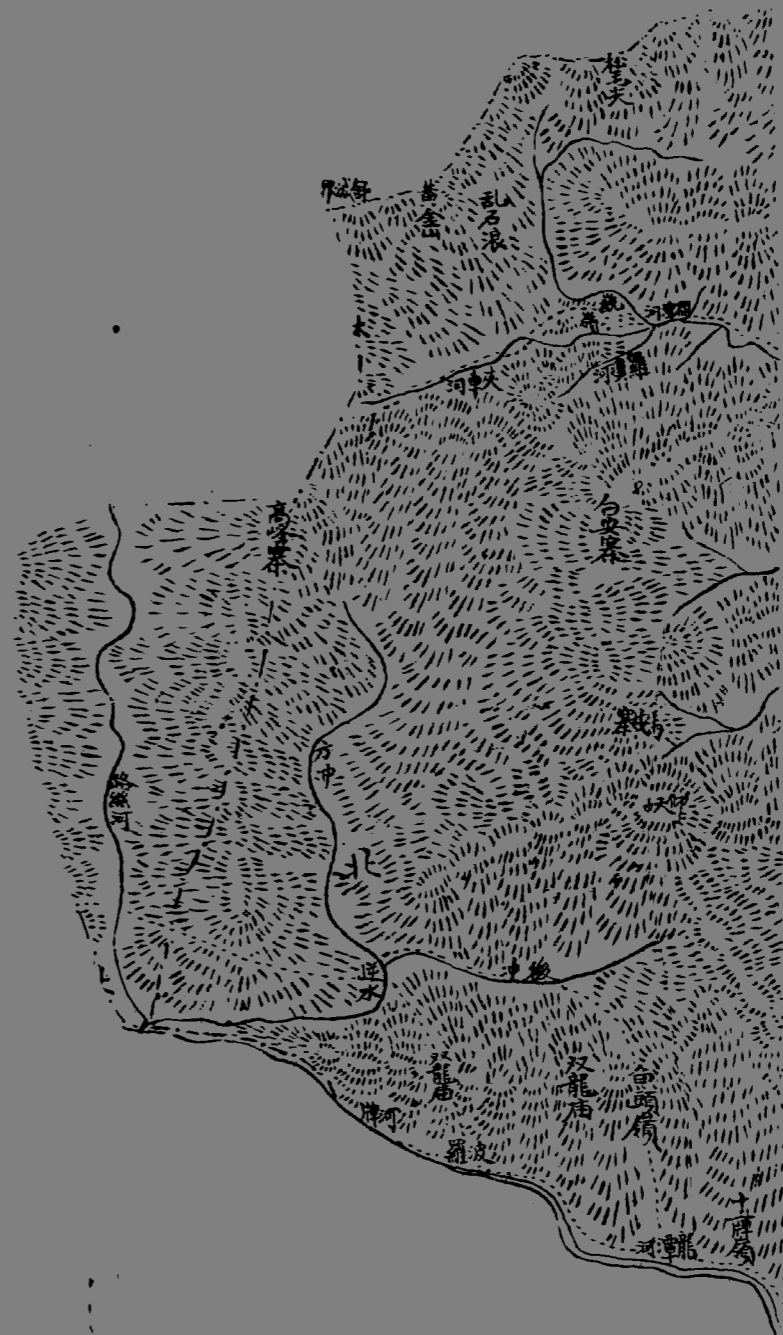


後北郷

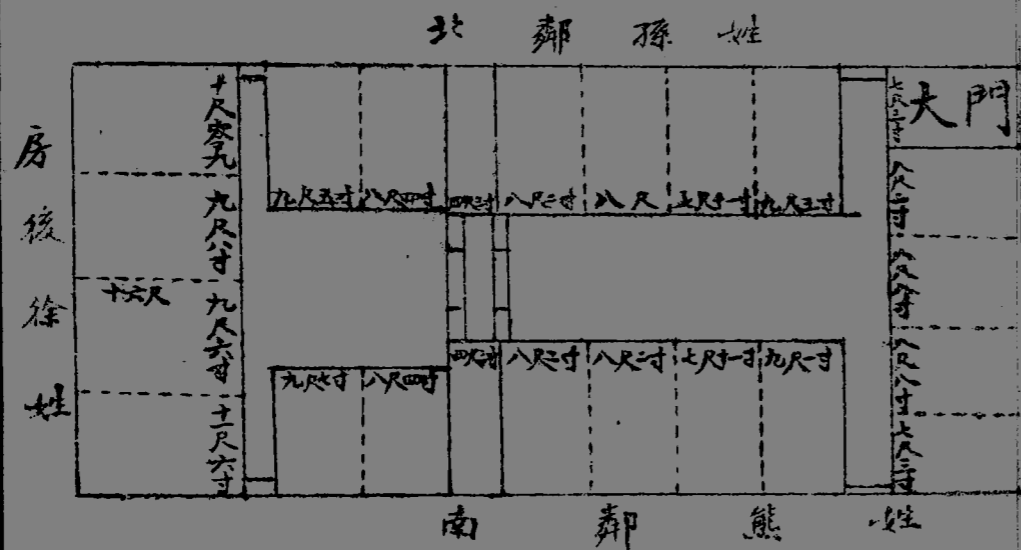




說
 為古郡治因迭遭兵燹城垣僅存痕迹茲自東迄北
 濠閣部蕩所規復第高數尺修未集清隆間俛令
 史閣部蕩所規復第高數尺修未集清隆間俛令
 建模就原城營砌磚石而形式遂備咸豐九年太平軍踞濠
 城土隄皆昔之城牆而城根石脚猶在焉故茲詳繪
 之內形勢以示今昔之殊滄桑之變云



京都瀧山會館圖



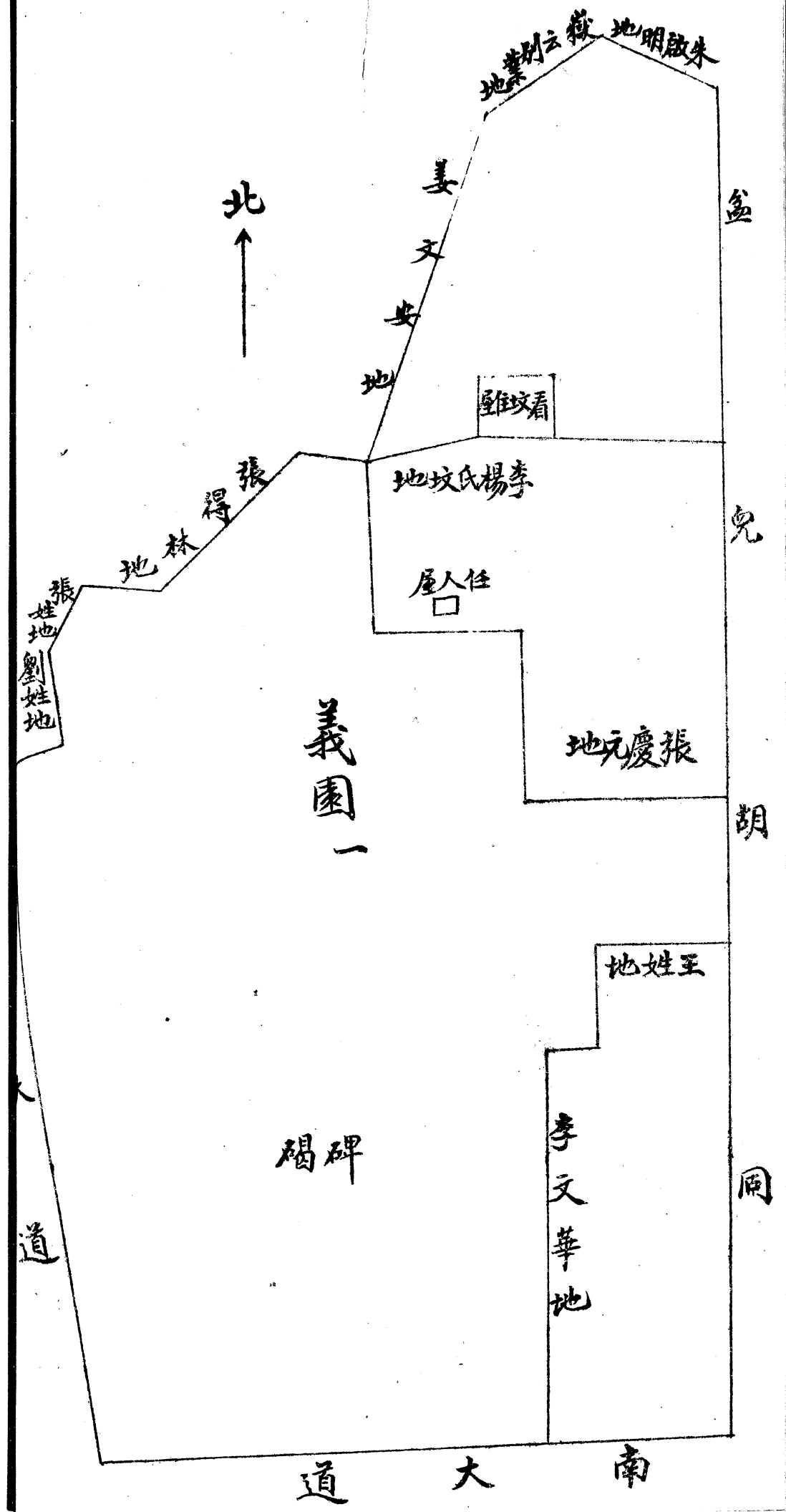
比例英尺每寸作二十尺



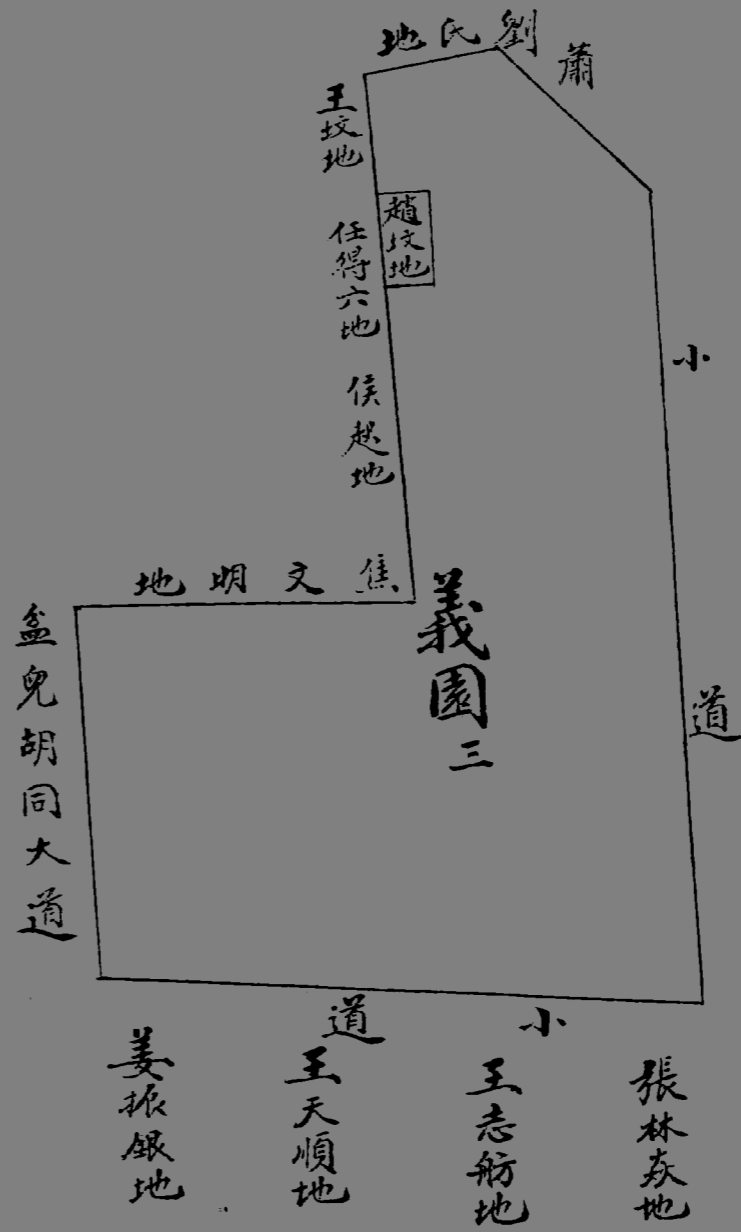
北



北



天柱山全圖





瀋山縣志卷一

輿地志上

疆域沿革

瀋山名縣始於元

後漢書李憲傳憲餘黨淳于臨等聚眾數千人屯瀋山攻殺安風令注瀋山安風皆縣名

魏志張遼傳陳蘭梅成以氏六縣叛太祖遣于禁威霸等討成
遼督張郃朱蓋等討蘭成偽降禁禁還成遂將其聚就蘭轉入
瀋山又何夔傳夔避亂淮南袁術辟之夔不應遂遁匿瀋山
後漢祇有瀋縣無瀋山縣名章懷注恐誤餘以瀋山二字連
稱之山全元始定名瀋山縣而疆域實錯處瀋皖舒之交
漢皖縣其北為舒三代以前夔戡邈已自瀋之名見於春秋傳
昭二七年吳使公子掩餘公子燭庸帥圍瀋杜注瀋楚邑
在廬江六縣西南漢書地理志廬江郡瀋縣注天柱山在南
祠按瀋以天柱山為重鎮古傳記或云天柱山在南或云
有天柱山則凡天柱山以北皆為古時瀋地可知而瀋山縣志乃



瀋山縣志卷一 疆域沿革

移天柱於其境內號為南嶽省志辨之詳矣考魏志所稱天柱山又名南嶽者高僅百有八丈不稱南嶽之尊魏志張遼傳中柱高百餘丈者迴殊又後漢馬援傳妖賊李廣等攻沒皖城天柱侯劉閔自稱南嶽太師蓋天柱之陽為皖城地近南嶽故廣以此自尊漢時去古未遠即此可證天柱山即漢時所稱南嶽者實在今縣境而天柱

舒為羣舒之一漢舒縣廬江郡治

漢書地理志注舒有桐鄉今縣東境與桐犬牙相錯又吳志諸葛恪傳恪乞率衆佃廬江皖口因輕兵襲舒掩得其民而還按皖口即今山口鎮為皖水出江之口曰輕兵襲舒相必不遠皖舒壤接故今縣治在唐宋時相沿為舒州稱名必有所自縣之東北境確後漢廬江郡治皖城三國志孫策傳裴松之注為漢時舒縣地後漢廬江郡治皖城引江表傳曰策被詔討袁術會術死術從弟胤女壻黃綺等共昇柩及部曲就劉勳於皖城一時勳為廬江太守勳之前為陸康皆治皖城一策聞勳輕身詣海昏便分遣從兄賁輔率八千人於彭澤待勳自與周瑜率二萬人步襲皖城即克之表用汝南李術為廬江太守給兵三千以守皖通鑑輯覽注皖城後漢皖縣為廬江郡治在後漢時已由舒在今安慶府濂山縣觀此則廬江郡治在後漢時已由舒

皖不自三國吳時始然

舒皖壤地參錯吳魏兵爭存廢不常

三國時廬江郡治皖城魏

又僑置廬江郡於合肥夾石亭久為戰場魏武恐濱江郡縣為孫權所略徵令內徙民始相驚戶十餘萬皆東渡江其地遂虛合肥以南

晉既混一稍復舊置而移廬江郡治陽泉安帝時

遂分廬江立晉熙郡改縣曰懷甯郡治所在即今縣也自是皖廢而舒濬之名仍存

晉書地理志舒故國有桐鄉濬

江郡治舒

懷寧志沿革表謂在漢廬江郡治

舒縣東北隅蓋已漸移而北矣

梁改濬縣曰岳安

隋置霍山開化二縣約略皆濬地唐初武德中尚有濬城濬縣等名蓋自南北朝以來僑置郡縣儵忽糾紛莫能晰舉至太宗元年始命併省州郡因山川形便分天下為十道濬南道有舒州同安郡至德二載更名盛唐郡後復故名為舒州統縣五首

日懷寧初尚析置皖城安樂梅濶之畫疆分隸當在貞觀初年

古濶邑置域較大自天柱以北至今霍山縣廣袤將及數百里

貞觀中既因山川形便併省故凡濶水皖水南流入江者地皆

劃入舒州其霍山界內潁水北流入淮者則劃隸壽州觀貞

元二年舒州刺史呂渭奏改萬歲鄉為玉鏡鄉之事其地正當

天柱迤北蓋已早屬舒州矣自唐宋自是縣境全隸舒州唐末

至今名解雖屢易疆域則無大變更

揚行密取舒州五代時遂屬南唐顯德五年南唐獻江北諸州

因屬後周不久而入於宋宋為德慶軍節度本團練州建隆元年

五年賜南渡後紹興十七年改為安慶軍慶元元年以甯宗濶

邸升為府端平三年移治羅利洲又移楊槎洲景定元年改築

宜城即今省治懷甯縣旋亦隨府遷治而舊治遂墟越一百有

七年至元英宗至治三年始即舊治立濶山縣觀命名之

見縣境之內

屬古時濶地屬安慶路總管府明屬安慶府洪武初改安慶路

故稱名未改今直隸南京清屬安慶府隸安徽布政使司民國肇造府制既

廢屬安慶道尹而統於安徽省長此歷代疆域沿革之大略也

新纂縣治在安慶府西北東西距一百十里南北距二百二十里東

至粟米衝桐城縣界七十里西至黃泥港太湖縣界四十里南

至懷甯縣界四十里北至界嶺霍山縣界一百八十里東南至

懷甯縣界十里西南至太湖縣界三十里東北至分水嶺桐城

縣界一百六十里西北至多支尖霍山縣界二百里東至桐城

縣一百十里西南至太湖縣八十里北至京師二千七百里東

至南京六百里至安徽省一百二十里

五廂

在城五里

中廂一圖東廂二圖西廂三圖南廂四圖北廂五圖

城週九里餘背山面湖城池市廛外負郭田止數畝然崇室廣衢四鄉之民集焉熙攘成俗商賈輻輳米饒薪便陸爲吳楚要衝前後兩河環繞而達於江舟車紛集猶見古都會遺意云

玉照鄉十三里由歙菽港至烏石堰進龍潭槎水黃蘗龍山黃石夾竹河主簿原舒城界金紫寨東下釣魚寺沙河桐城界至雲天高坂低坂懷甯界又轉九都珠琳河長源坂短源坂抵縣東門爲界週迴近百里龍山黃石一帶半屬高山窰谷間有竹木之利外此朱家冲高坂九都等處鮮洪水深堰更不宜旱至

附郭數里平原曠野河堰環注向稱沃土然亦時有水患

堯年鄉六里出小南門夏家橋周將軍廟雷壇廟管家橋清涼寺周家坦江家橋小吏港鐵鎖塘鳴湖洲至青山渡上斷橋與懷甯界康陂山至崔家倉汪釗橋薛家洲轉古城山至白水湖蔡家埠雷打車蘿葡園抵縣城爲界週迴約五六十里中有洋蕩方坑長湖孫泊鴉鵲橫溝赤田爲七湖七湖下爲唐家圩不惟受本縣諸山之水且府龍一山逆上橫障九十里只石牌一口爲出水門戶地非土結沙礫積成旋雨集而盈旋滲漏而涸諺云三夜月明告早一朝雨過行舟是也自知縣于廷采陸元錫修築後遞年洪水震撼湖身淤壓寢高害與利相半其地狹

人稠近江湖便舟楫穀易變價而民因得魚蝦畜牧以佐不逮
灣嶽鄉六里由桃花鋪向南西竺寺通黃泥港沙圩坂懷甯界
曲轉王家河石家山嘴刁家橋西流嘴袁家河鴨池渡磁子坂
汪家河抵便南橋爲界週迴六七十里自西流嘴袁家河以南
多瀆於湖澇則爲患故禾登嘗早便商賈穀易變價自黃泥港
以西地廣民稠土田易治然亦時有水患至附郭數里內向稱
沃壤今則沙淤河高潰決時有焉

清照鄉十四里出西門大路至桃花鋪轉北張陂坂烏株嶺九
山埭口五河閔家山上河南交太湖界又上寶蠶河上青通霍
山界嶺轉東老鴉嶺華陽殿馬家坂和山莊查林河河坪萬澗

天柱山馬家莊至太平山小河城北爲界週迴百餘里大約山
多田少惟天堂沃野平原然市城寥遠穀運維艱或藝茶採藥
洗蕨種芋以佐不逮其餘肥瘠不等穀外無他產焉若吳塘至
官壩小河一帶諸水迅疾衝激隄障艱支自有明萬厯間知縣
于廷采陸元錫修築後尙或水災泛溢隄決成河昔之膏腴樂
土有忽化爲巨浸泥塗者但山圍水曲十景環集舊爲蘇黃王
李諸君子遊覽地至今猶有遺跡焉

舊志

按分劃鄉區於自治教育有密切關係而形勢之夷險相制
賦役之擔負平均尤爲要義舊志所載各鄉相沿最久甚爲
精審後不知何時變更前清末年因選舉劃爲七區官廳主

持事出倉卒多感不便僉議重為分割以事體繁重未果行

星野形勝風俗

瀋為古廬江郡漢書地理志吳地斗分野也今之會稽九江丹陽豫章廬江廣陵六安臨淮郡盡吳分也晉書天文志廬江入斗六度宋史天文志石申曰魁第一星主吳五廬江明史天文志斗三度至女一度星紀之次也安慶府皆斗分

按星野躔度之說言人人殊况一邑之間置宇至狹豈能一一與懸象相脗合茲但紀其大略而已

其形勝則負嶽阻山跨英六揖桐霍連熙湖南至於江欽崎平壤皆連山帶陂古舒之隩區富庶之國也舊志

風土清美有粳稻之饒圖經率性真直賤商務農寰宇記瀋之士

廣山深水泉流行多陂塘二稻再登米薪饒便亦樂土也男畊女紡質樸無他務黃髮老人有不識城市者安土重遷不善商賈鮮厚藏而少鉅富風俗大抵然也舊志金氏燕近世以來兵燹之後乘以災歉生齒衆而食艱物賈增而用匱所當還我淳樸勉爲儉勤庶常保此龐厚之俗歟

山川

天柱山爲濶重鎮爾雅漢書地理志言濶必及天柱山其山峯巒疊起名稱各異最著者天柱稱名最古外一曰濶山一曰皖公山其實皆一山而歧出者也省志云在縣西北二十里漢武帝南巡登禮濶之天柱山號曰南嶽故一稱霍嶽名山記明李元陽以爲其麓有漢祀壇是也山高千仞舊志山高七千二十丈魏志張遼傳濶中有天柱山高峻二十餘里殆猶指人跡所能到處言之耳廣二百三十里周五百里六安霍邑在其北安慶濶邑在其南二邑皆以此山名縣一濶一霍實無二山也周大夫皖伯封國亦以此山名疊障層巒空青積翠瑰奇秀麗不可名狀實爲淮南江北諸山之冠其支山曰三祖

山有璨僧塔一名山谷宋黃庭堅僑居於此取以自號

江南通志云或

疑天柱山有二漢所稱南嶽乃霍山之天柱與瀟山之天柱無涉而指霍之武涉指封諸山為證云霍有登封遺跡瀟則無之也按漢書郊祀志云元封五年南巡狩至於盛唐登禮瀟之天柱山自潯陽浮江親射蛟江中獲之舳舻千里蒲樅陽而日出盛唐從陽乃瀟山之上下境向使武帝登禮天柱在霍而不在瀟陽則胡為必云瀟之天柱而上下所歷之地皆在瀟山且胡不作武涉指封之歌而獨歌盛唐樅陽乎山之北流曰泚水亦名潯水由霍入淮則潯柴昭事必在今瀟山境內可知矣彼又云六而不云泛淮則潯柴昭事必在今瀟山境內可知矣彼又云六歷考諸史於漢魏晉宋俱稱瀟所稱瀟之天柱即霍山言也然江郡隸揚州唐元和二年改為六安國續文獻通考云唐以霍山縣置霍州後州廢仍為縣梁改瀟山縣宋改六安軍據此則六安名霍山又名瀟山為六安又為霍山是也此瀟彼霍縣所云安六接壤山川連跨故諸書多互見之文是也此瀟彼霍縣雖分屬而天柱實無二山又可知矣據邑人金燕記云爾雅之霍即天柱山瀟水所出水經云霍山為南嶽在廬江瀟縣西北

閱衡山別無霍山則瀟山亦名霍山矣又按舊志皖瀟天柱為三山燕曾親陟山椒見峭拔如柱屹然獨尊者一峰耳曰瀟曰皖曰天柱即此山也其飛來三臺等峯具有名稱且與此山絕不類從古說山者曰舒州瀟山最奇絕曰青冥皖公山巉絕稱人天柱曰天柱一峯擊日月此皆一山三峯之明證脫以中一峯為天柱而以旁連者為瀟為皖乃縣以瀟得名郡以皖得名洞名其次必不然矣 以上安徽通志 有峰二十七其最奇

者曰天柱峰千仞層巖突起如柱高出諸峰相峙而不相連有飛來峯巔有巨石如人置於其上有三臺峯上臺如麗中臺如倚下臺如隨其巔有七星池天池其旁有獅巖曰大獅曰小獅其巖槎牙如座其中有洞曰司空邃可容萬餘人石梯差差石欄礚礚可遊可止曰桃源有桃花五色其實可食曰黑虎狀如虎有煉丹臺三相傳為左慈煉丹處有榴峯突然如結有獅

峯昂然如顧有印峯石如印下有九井傍有石床可容百人其

井深不可測有雪崖瀑布萬丈瑩然如雪上有蓮崖有玉鏡池

有芙蓉鉢孟山中有白雲巖疑即虎頭巖巖下有石室石床石

壁石門石白石磴有丹竈旁有石松其松如蓋生石上不知其

幾千年上有門牛石貂鼠石鸚鵡石酒甕石月牙石旁有藏虎

岩下有仰天湖瀟而注可灌可沃皖公山凡高七千二十丈道

書以為第十四洞天司元洞府外計峯二十一日朝陽峯即天

有雲鶴往樓觀瀟嶽峯石樓峯樓觀迎真峯天書峯丹霞峯頂有神

如發祥所都司命峯司命真人降丹峯相傳昔人降丹灑陽峯子石

角峯萬歲峯皖伯峯上有仙覆盆峯山巔巨天池峯山頂有定

石上有丹甕兩相夾中如甕丹砂峯覆盆之南世傳有丹砂人不能石函峯

香爐峯毛女峯蓮花峯狀如蓮花瓣中玉鏡峯雪尖峯嶺八日

斗嶺道遙崖西其上趙公嶺三祖山後趙真人營居金仙嶺

煉房嶺雪珠嶺徑通仙人臺上石壯嶺岡嶺九曲嶺崖五日道

土崖石函峯西南遠視之獅子崖仙桃崖下鍊丹山仙女崖金

雞崖崑十二日白鹿崑朝真崑虎頭崑水晶崑司元洞下其

道人懸嵯探藥見一處煙霞清絕有洞門幽曠巒巒焙藥崑左

奇特冠絕諸處真司元洞天也懸崑絕隔人不能到真

人培處逍遙崑龍吟崑虎嘯崑滴水崑大獅崑白雲崑西風崑源

四日天柱源在朝天峯下乃桃源蕩茶源下田數畝所收可以

罕至山川風白水源滯西南飛瀑千丈上連藥洞十日丹霞

物如在世外人菱舍衆山圍繞景物絕佳

洞司元洞黑虎洞香泥洞桃源洞水簾洞蓮子洞

昔道士附書一人來此啟

石投書石開童子引入與麥三升白花洞劍仙洞毛人洞

夜相傳

其人出門怒擲於水石皆瓜子金臺四曰高奔臺仙人臺定心臺照陽臺池三曰盆池天

池七星池

以上舊志

玉鏡山在縣北寰宇記在懷寧縣北二十里

今之潛山唐貞元

二年

原本作貞觀誤

皖山東南忽然爆裂皎瑩如玉行人遠見如懸鏡

焉刺史呂渭奏聞因改萬歲鄉為玉鏡鄉

寰宇記文止此

故亦名玉照

山黃庭堅詩仙人持玉照留在潛峯西是也山東有主簿山相

傳唐畢誠讀書於此

鳳凰山縣北十里宋王珪故宅在焉又有黃山以黃魯直得名

以上安徽通志

附錄宿松朱太史書古南嶽辨

五嶽惟岱宗見於尚書餘四嶽無子名備雅俗恒卑嵩為
 五嶽郭璞注霍在廬江西一曰衡是即濤之天柱山也他書
 稱黃帝封禪濤之天柱山之麓距湘南衡山亦曰至於衡山
 今大江經濤山天柱山之麓距湘南衡山亦曰至於衡山
 云衡霍磊落以作鎮皆明其去江甚近漢書謂衡山為南嶽
 而當時封號衡山者實國於今廬州濤地則霍山一曰南嶽
 此明驗也武帝巡南郡至江陵而東濤禮其名山川使漢武無所
 南嶽浮江自潯陽出江陽過彭蠡禮其名山川使漢武無所
 本必不以其說不得又從而為之辭也夫既遠不能至姑以天
 代此求其說不得又從而為之辭也夫既遠不能至姑以天
 上九疑曰過彭蠡而禮名山川安知湘南衡山不在其內耶
 水經明言五嶽亦曰霍山為南嶽在廬江濤縣西南古濤縣
 天柱陰故嶽在縣西南也希水注又引地理志云濤縣有祠
 南岳廟則南岳在濤久設祠廟不但漢武一祭而已至衡山
 則止云在長沙湘南縣南不曰南嶽爾雅書最古水經出漢
 人去古未遠其前後符合既如是軒轅漢武相距數千年又

左為棧水白涯山在焉

上曰龍隱山有登場寺

右為烏石越大吳山

上有大吳

寺旁有功德哩下有泉壽雨輒應

至小路口而下平原岡阜迴旋至懷境之獨

秀山而特起俗所稱府龍者也其支出者為陽城山

元末楊文勝結寨禦

寇處又名羊鳴寨有龍井關瀑布之奇觀

萬歲山

輒應

馬鞍山至下澗山沿沙河而

止其西有白涯寨鹿角峯

一縣東二十六里山麓特起峯怪石樣牙如鹿角

由大公凸東北行經叢茂尖

俗名松毛尖有石岡寬僅尺餘兩旁石壁如削下臨不測之溪遊人

蛇行匍匐而過前有石門兩扇半開半掩參差交互行者盤

旋越之歷數十步石路忽斷以二木橫其上必有膽者始能過

過是以往即山之巔矣有大石矗立上圓下方如珪有文似

一諸佛岡寬二尺餘長百丈餘二雙虹峯怪石有景十二一日

有龍井蘆葦叢生祈雨者懸縷以入輒有奇驗否則雲迷不得

瓶口如樓臺四響鼓墩有方石擊之如鼓聲必陸詩云苔蘚綠

鋪生橋石長如鵲橋左右險峻九摩星石在山頂高出重霄十

月潭水冲潭浪月照如鏡餘紹典題天然塔三字御史吳鉞題曰

丈映石間蘿月天浮谷裏雲山十二仙女崖有石窗石門高二

蓬萊境到此方知即是仙大駝嶺瀟舒孔道有關卡足資防

路行旅茅嶺麻崖王道入墳等山而抵分水嶺為濳境北界之

山其支出者為香山

有庵尼長發募資

崇山石層疊如城獨

山英窠寨

故明諸生余公亮

黃石嶺

在戈源栗源之間為官莊

有華陀神廟最靈應現正重修

由分水嶺南行經烟火山銅鑼尖古巔山抵華

家塋計二十八里下為平原而遶灣東北之山盡此矣

由多支尖南行經妙道山縣西北百五十六里有妙道庵西界大湖臨濟修道處奇峯怪石風景絕

佳四望山望湖寨一峯突起者為香爐尖縣西高數百丈頂有香爐石雲氣一綫如

然炷香折而東南經張家寨梅塢山縣西八十里有仙井禱雨輒應山口有將軍石其支

出者有白雲山縣西八十里絕險壁立上有斗坡懸橋以升舊時結白雲寨於此營壘猶存有嶺曰帷嶺有溪

曰澗閔山縣西八十里有果蟠山即閔山深處蟠曲如龍自梅塢山過鮑

家山東折起斗笠尖過高橫嶺起排牙寨分東南兩支東支為

駕霧山縣西三十里山峯高峻雲霧常出其下抵黃龕河口止南支下驅貔尖起

仰天庵又分東南二支東支經雙尖遙圍山抵吳塘堰南支由

仰天庵下盤龍塘過高樓嶺堆金廟達王家河其西南之傅家

山咀及迤東之古城山均由高樓嶺左右分脈此西南諸山之大概也

灣境河水亦分三支曰灣水曰皖水皆遶天柱左右由石牌出

口入江者也曰東河舊名沙河則合東北衆流滙於桐境由樅陽出

口以入江者也灣水亦名前河源出多支尖一由黃柏山經寶

纛河港河一由石門山九河會流經西溪河一由黃冒山經來

榜河黃泥坂而皆滙於三河坪由此下羊角河至五河而橫河

沙村河合焉至溪沸灘而小河南白雲山葉家坂崔家河等處

之水入焉至埭口而柳家坂港河等處之水經菖蒲潭撞鐘河

出口合焉北自溪沸灘西自菖蒲潭以下均可通行竹筏至張家坂而湖嚮之水經响

海山縣志
場巖家河來會至袁家渡而程家衝五廟之水經朱家河來會
至白茆潭納黃土莊之水至水吼嶺納河坪葛竇之水再下又
余家河錫杖河九山河株木港河經黃龕出口來會至黃柏渡
而駕霧衝清河港之流合至白水灣而石龕黑虎衝之流合至
野人寨而九井河之流合越縣城西舊志所載張翔河黑河與後河會流者今已淤廢
至長安壩而陳家橋汪公嶺之水經平坦橋來會繞白水湖左
右過洋蕩湖崔家倉下與發源高橫嶺紅場山仰天庵等處之
劉家河經地靈橋坦平堰蛟坦脊竺塘湖台西竺寺李家橋之
水自王家河馬過水來會過柏家洲至老魚潭與太湖長河合
流以達石牌

皖水一名後河東源發於太平寨之西至和山莊與界嶺石關
口之流合下鷺絲灘河與方沖舒潭逆水之流合西源發於天
堂之湯池坂舊營坂朱屋廟等處至騰雲廟合雲溪河下衙前
與鷺絲灘河合經查林河龍潭河而烏石坂波羅等處之水經
港河入焉自龍潭河以下可通竹筏再下而杜埠暗衝一帶之水入焉出烏
石堰地皆平衍至卓越河支分爲二一繞縣城東關傍楊家井
新口閘等處至小吏港等處古伯渡入懷寧境過車軸寺至小
吏港復合流里許又分爲二包鐵鎖塘鴨湖洲兩圩至油坊壩
之下復合爲一經青山橋入懷寧境繞康陂山而石牌上郎家
口與澗河及太湖長河合流達於江前後河大致如是

東河源出大公凸凡府龍以東各山之水匯於倪家河馬埠河至杏花村出口而龍山河之水合焉曲折至蔣家河而黃蘗河之水合焉崇山以北之橫水河亦入焉會流爲大水河

此下可行竹筏

經陸家河橫河至雙河口與官莊栗源水貴後衝等處出口之水合經田家墩而龍井關一帶之水入焉過下澹山至釣魚寺出口沙河鋪下乃分爲二包祠堂坂過青草壩下與杜家河之水合杜家河源出槎水經三道河源潭鋪至青草壩下與沙河合流以入於練潭湖統名曰東河此外支流別出不與三河合者尙有小河二一洙流河由大土地廟前流入懷寧境一泥潭河由甯家河入太湖境其他涓涓細流尙難細數總之濬界叢山人跡難盡至山水多無定名况自淤沙爲患河流率多變遷故形勢亦難確定此河流之大概也

水利

澗山邑也居山而言水利無他焉祛其所以爲害者而利興矣
霖潦經時洪流浩淼山田亦時有衝決之患以有所東而範圍
差狹一出平原則沛然莫禦沙隨水走前者未去後者復來遂
致河日高而田日低僅恃一綫沙堤詎能障橫流而使之順軌
數十年來小民困於阨離大吏窮於蠲振不爲早計誰澹沈災
近頃官府憫此數縣災黎欲大舉治之以求根本救濟然以庫
帑支絀民情困苦尙在躊躇而莫能急進竊謂河之爲患其來
也漸去之亦必非一朝一夕之功欲爲正本清源之計端在廣興
森林數年後草木暢茂土質漸堅泉源涵蓄浮沙不至下積再

加以疏決排導需以歲月庶水患可漸紓乎然辦法如何組織窮民如何安置要在官廳實力提倡士紳熱心進行非空言所能集事也爰采取前人治水成績及近時議論之有關水利者備著於篇以俟關心民瘼者有所考鏡焉

灌溉之利以吳塘烏石二陂為最大魏揚州刺史劉馥開七門

吳塘等陂以溉稻田三國志本傳廬江太守朱光並開吳塘烏石二

陂明嘉靖壬午知府胡纘宗奉割修築於烏石築石壩人名為

金壩於吳塘鑿石渠人名為玉渠然猶煩後人疏濬也國子祭

酒汪公偉春坊中元景公陽咸為之記景記不傳汪偉新開吳塘石渠記曰濬山縣有

故堰曰吳塘蓋因濬水隄匯而渠之以溉田凡三千七百餘頃一按頃字恐誤濬俗田以種計應從後文作溉田三千七百餘

石一然土疏善崩渠壅水行非利則怒而囓其堤歲苦決有旱饑憂安慶守胡侯治郡之三年利靡不舉弊靡不革其始至也承凋殘之餘躬撫摩而煦嫗之民用饒樂間行部至濬縣令白吳塘之役侯相其地宜曰不一勞者不逸乃築於上流鑿山麓之石為渠凡二百餘尺廣十有六尺深於田歲乃大熟於是石渠順其性安流徐行以達於土溝以灌於田歲乃大熟於是民歌之曰郡有賢侯鑿石渠今姓胡千秋萬年名與俱田常濡私足粒食官無逋昔為吳塘今姓胡千秋萬年名與俱田常請記曰俾後之人有考也予考圖志吳塘始於漢末廬江守朱元光及讀劉馥傳建安間馥為揚州刺史嘗與治七門吳塘諸堤以利稻田至今濬人但知馥而不言馥豈復七門之耳史不掩吳塘耶夫七門實始於馥而信馥因舊而修復之耳史不錄信功而舒人併祀之惟謹是史或有遺而功德結於人心者前功不在諸賢後矣民豈忘之哉劉公非有言曰事在可繼能以是為心則茲塘其永固乎胡侯名潛宗字世甫泰安人由翰吏出歷部署州郡所至有治績蓋以經術緣歲久陂圯萬厯間知縣于廷采重築石隄石閘邑人徐堯莘重修吳塘堰記曰吳塘堰者皖水所注之陂漢末朱元

光所創也曹孟德濟水溉稻田呂蒙謂皖地肥美征皖據之以
吳名塘其來遠矣塘居上游橫截河流注之堰中若建瓴然
以迤至薛家堰醴而堰以下獨無恙相沿千載坵淵靡常欲引
水灌田者惟遺跡是循往往費鉅而功隳有絲也嘉靖改元中
承李公檄下各屬邑侯許公調五方之力修之鑿山納水壘石
爲洞於時有金壩玉渠之謠甫二十年河變而高塘千頃流淫
陂渠盡廢僅存洞址而河流淤矣昔人所謂吳塘高水浸淫者
沙甯望失其故道踵而行之途改作者亦率導水於舊渠之石
岸數丈終不灰工力諸費稱多是以博歲月甚非計無論色詘
而人萬歷辛丑于壩最重議築洋蕩湖諸壩宜畫一歲度爰語
永也百姓之急惟渠壩入邑視事凡病政諸壩宜畫一歲度爰
修百乃上而下吳塘之閘是源流審勢察宜畫一歲度爰語
矣屬其耆老而詔之曰倚山爲洞岸厚而河湍激水與石關
家屬其耆老而詔之曰倚山爲洞岸厚而河湍激水與石關
而認岸垂勢易潰計莫如倚山爲洞岸厚而河湍激水與石關
狂而認岸垂勢易潰計莫如倚山爲洞岸厚而河湍激水與石關
報可而署郡事司理許公尤首其議既又捐俸助之嗣是
郡大夫鄭公又日夜程督之侯乃選於衆得屬官陳紹周者委

足以事任己又出帑庾積屯徒儻功處置堰帶河阻山壁立爲
障無虞溢也據石爲基無虞傾也扼茲兩不拔者壘石爲洞虞
田改渠棄岸折流沿山脊而接舊渠水大流免矣由復築土堤
樹以捍衛其外如溝洫志所謂激石蓄者免矣由復築土堤
堰三堰一時并舉大石堤八十餘丈高廣二丈廣約二丈
埭長十餘丈計費僅一約百八十餘金餘多侯所捐資民無課
調下之煩省工力閱三月而工成注滿無告瘁人悅父老以書
併所規畫修理遺余以紀其盛余曰吾滯邑幸復見金壩數年
不決而始成于侯微侯其嘆其魚矣下邑何幸復見金壩數年
之盛其事半而功倍利可久而費不與之爭前此堰議之難與
古曰太上因之其次整齊之費省而地勢水勢之所宜而利導
岸爭道而馳不齧不止也侯因地勢水勢之所宜而利導
其爭而增其所未備故經費省而成功博也是又利導之去
矣民趨利不導不興水趨下不注不溉侯因民情以興水利故
役輿而子來功成而四境宴如也子輿氏曰使民雖勞故
不怨况其不勞第因勢而經度且捐貲以佐費也他如疏南河
新庠校其不訟除巨盜凡厥注厝有一之不因民情者乎因地

利智也而仁流焉因民情仁也而無窮之計非大勇不至此按
萬民又百度新為吾濬造千百年無窮之計非大勇不至此按
侯為政仁心為質無欲為本不激不隨為用故豎立彪炳而歌
是書可以報最天子而勒勳天柱不朽矣時余備兵岳陽聞而
舞之也書此遺父老鏞諸石以彰往詔來俾吾濬人世飲河而
知源也侯諱廷宋字以獻登萬歷丙子第二蜀之華陽人也

清康熙初知縣常大忠乃遷其址去舊堰里許別為新堰然春

流漲溢堰狹弗受不二年而崩潰為田害知縣周克友單騎詣

堰所相度地勢得堅土處另為石閘屹然金隄永為民利邑人

劉餘謨為之記自是以來屢有修築規模未改至今猶賴其利

時又有邑人金閻為之記曰吳塘陂始於漢末朱廬江而修於
建安劉刺史偉哉前人之功高不朽也及讀陂銘碑石金壩玉
渠溉田三千七百餘頃所載郡守胡可泉邑侯于刊陽修築之
事甚悉然皆因勢利導修殘補缺不至勞師動眾起非常也
明季兵燹接踵陵谷變遷水囓隄崩沙高水壅所為玉渠金壩
者不可復認而告旱告澇歲無虛日己亥春常侯之令濬也靡

利不與靡廢不起越二年親歷經營相地宜酌水勢乃進居民
而導之曰不一勞者不永逸桑田滄海之變非僅依傍前人拘
倣成案因陋就簡之可塞責者於是過吳塘五里而築新隄起
新閘還其堰於兩河衝口自捐俸倡率外計戶口起工照丈册
引費無科派供億之煩有畚鍤版築之便無偏枯騷動之擾有
藝鼓靈臺之歡權輿於辛丑冬告成於壬寅春獲省利周不止
有防石田既變沃壤泛濫亦歸安瀾事半功倍費省利周不止
可泉之登石成隄邦陽之因山起閘補苴修葺從事已耳一方
父老以弟德侯澤之長而利侯惠之遠也鳩工聚財勦三極於
兩隄以祝侯長生若曰動名與隄石並高福德與川流共永乎
古稱疏瀹決排之神獨禹行無事而明德遠西門豹之鑿漳渠
也當時且無瓶始煩苦之患下此築勞遠西門豹之鑿漳渠
能得之小民况沐浴之歌詠之俎豆尸祝
之侯何以得此於民也是不可以無記

烏石堰以下隄岸最多下三十里為破越河又分為何家腦河

俱不時崩刷近河之田頗為漂蕩康熙十年知縣周克友委典

史蔡廷選督夫挑築完固民多賴之

淮明初召佃墾荒錢糧准自立運戶
繼府倉庫至今尚存 以上舊志

右諸湖雖名曰湖其實皆圩田也有隄有閘故列之水利中
民國八年呂省長 調元鑒於懷濤太河流為患籌款施濟集三
邑士紳設局大舉甫經開辦未幾呂省長去皖以工艱款絀現
尚在審慮中濤邑費款萬六千餘元將前後河下游裁灣取直
去其障害水患已減十之二三

要塞

龍井關

縣北八十里兩山對峙巖峭壁下通一騎扼險設關
旁建營房數間一今已圯一瀑布百餘丈天然形勝也

下有龍井九
處禱雨輒驗

龍左關

在龍井
關之左

龍右關

在龍井關
右一樓一座田家墩礮

二座為各
關犄角

定國關

縣北六十里均田
河口出口有礮

騎龍關

縣北四十
里有礮堡

三捷關

縣北接
舒境

駝嶺關

縣北百二十里為舒六
通衝有礮堡今漸圯

大關

縣北
五十

里水吼
嶺鎮上

栗樹關

縣北五十里
林家坂左

黃土關

縣北七十五里白
潭鎮上關旁有礮一

座
大關

縣西三十
五里石龕

小關

縣西四
十里

長清關

縣西四
十里

長盛

關
縣西四
十里

駕霧關

縣西五
十里

長鎮關

縣西五十里高橫
嶺有公產兼施茶

長

勝關

縣西七
十里

清慎關

縣西八十里牛肩嶺
有礮二座有亭施茶

各關創始沿革難盡考咸豐末楚撫胡文忠公大舉圖皖駐

師英山委知府孫振銓督民夫修築關礮謹斥堠嚴防禦賊
遂失所據而成戡定之功振銓著有瀋陽山守禦志中載各關
距離道里守禦方法甚詳

礮

東礮 西礮 北礮

均在興七田家灣今東礮頽西礮頽北礮亦有損壞處

山河鞏

固礮 中流砥柱礮

均在興七田家灣今東礮頽西礮頽北礮亦有損壞處

董家衝

礮二座

均有指壞處以阻寇進龍井關之路

獅子礮

縣西五里木

權潭

又貞兩里公建

象鼻礮

縣西五十里黃山

水吼嶺礮

三里

座

在北五十里水吼嶺一在兆蘭督修今圯

葛竇礮

縣北五十里

五里箱子石對面

寨

天寧寨

縣南明末史閣部為兵備道時駐兵

野人寨

縣北十里

劉源屯

一名善士坊

萬人寨

三區興九礮臺城

白崖寨

陽山

屬三區

山陰屬七區去

強人寨

三區興十龍井

馬鞍寨

三區

寨七城

脚礮臺猶存以防流寇

雙尖寨

縣西二十里雙尖寨

人建以

排牙寨

縣西四十五里

七星寨

縣西六十里

梅家寨

縣西七

望湖寨

縣西八十里形極險峻登

白雲寨

縣西八里

明未建

東西南

磨盤寨

縣西九十里即焦龍庵

靈山寨

縣西十里

北四門

尚存

喬木寨

縣西太邑邊隅

人和寨

縣西太邑

兆字右

營駐此

三和寨

縣西七十里

西關寨

在天桂峯

突兀巖

有竅巖如

三和寨

縣西七十里

西關寨

在天桂峯

上有社廟惜字亭及
先民建屋避亂陳跡
皖澗寨在天村
旋風寨縣北六十里
黃

金寨縣北五十里清初屯兵
清平寨縣北十五里
牛眠寨縣北六十里

田一林家坂寨下有
團山寨縣北六十五里
臨觀寨縣北六十里

河護龍寨縣北九十五里
陽城寨縣北八十里
請水寨縣北一

防禦保全甚衆
和山寨縣北九十里
請水寨縣北一

桃園寨縣北二十里
馬園寨縣北六十里
光匣寨縣北七

崖跡存
飛旗寨縣北二十里
雙峯寨縣北一

山四圍皆石其上有三峯並峙矗立雲霄石壁
高峯寨縣北黃柏

光芒閃閃奪目據博物家云內含礦質甚富
英策寨在玉照鄉縣東北二十里
崑崙寨縣北七

垣圍十餘里牆
英策寨在玉照鄉縣東北二十里
崑崙寨縣北七

路可進路亦狹隘清初諸生余公亮因知
崑崙寨縣北七

峭壁勢陡絕明季盜賊蜂起鄉民鑿石疊碑補隙為牆藉以避
亂獲保全
北崖寨縣北龍山咸豐十一年重建石城屹然且

者甚衆
北崖寨縣北龍山咸豐十一年重建石城屹然且

黃花庵方外洞諸勝景登山遠眺
太平寨在縣北鄉山高萬

長江如帶俯瞰廬舍俱在目前
太平寨在縣北鄉山高萬

面稍平衍可容數千人向北石壁如切平
金紫寨縣北金紫

衍處清泉長流四時不涸咸豐時重修
金紫寨縣北金紫

時里人建
金紫寨縣北金紫

以避亂
金紫寨縣北金紫

附錄宿松朱太史書皖秦紀事

朱書曰安慶古皖國數被兵之區也世遠不具論宋元之季

紅巾斬刈境蕩為墟邇來流氛播虐國連斷絕尋干戈者凡

十數年獻賊五營先後屠翦割剝子遺盡矣復且匿處深山

大澤間奉故國疏屬怒其螳臂以抗烈烈莫遏之燄坐使同

清山縣志
燼不亦悲乎亡滅之會小人機鋇計圖飽壑君子義激志在捐軀本末不同要未可盡非也宋端宗景炎二年淮人張德興起兵殺太湖丞王德容據司空山劉源起兵野人原楚人傅高應之復黃州壽昌軍殺元將宣慰使鄭鼎於樊口既而兵敗張德興傅高死之今司空山多稱張安撫遺迹焉安慶陽瀆而陰岳左吳而右楚境東南濱江湖多蒲葦西北皆大山緜亘不絕毗連河南湖廣之界其峻者或挿天漢其出入之徑則逼隘僅可錯趾左右懸崖如谷無底其巔乃衍平饒水泉林木可居不一而足潯山舒城英山霍山桐城太湖宿松皆有之而蘄黃間名寨四十八由此上接德安汝寧名寨

四百八十九西越武勝關達南陽以抵於熊耳藍田即隴蜀之首連山脊嶂未有間也初流賊毒中原安慶撫臣史可法檄山中之豪各築寨自守資以火器財賄數能搃賊有功及清兵定南方諸寨多爲明守不肯下安慶所屬始於荆王朱常采訖於石城王朱統錡蓋六七年而後平焉順治乙酉夏四月左夢庚兵寇安慶內兵應之城潰夢庚東下及靖南侯黃得功戰於板子磯敗還安慶六月清兵自湖廣至安慶夢庚降使巡撫李猶龍知府楊起鳳等守之冬十二月蘄州人朱常采踞太湖司空山寨稱荆王襲破太湖縣知縣饒崇秩遁免常采所部有余垣者以私屬三百人出降誘執常采丙

成秋常災舊部李時嘉等復掠太湖總兵黃鼎平之是年揚州人趙正據宿松浣池稱明帥屢挫大兵巡撫李棲鳳遣兵備夏繼虞總兵卜從善黃鼎副將梁大用合兵勦之戊子春正月江西總兵金聲桓復降於明九江以東望風趨附二月九日有傅聘者同數騎至宿松縣收籍取印知縣孟瑄遁免聘等執丞遲大魁去曹祖參者稱明都院以百騎送令丞至張都督者擁衆從浣池入遇安慶道兵於殷葛山殺之三月范大范二起桐城曰雲寨夏四月陳麟等謀起兵太湖知縣李世洽計擒斬之冬十月潯山余公亮聚衆千人據英窠寨監生胡經文聚衆據橫山寨胡經文者屢有異志事覺亡命

遊各山寨間交其豪安慶既北屬清廷各寨已撤惟英山張福寰自明末據三尖寨與潯山太湖桐城霍山諸寨相通至是擁衆如故遙奉明制范大范二余公亮等皆倚之而起經文尤善福寰因據橫山以應公亮十二月二十三日公亮以數百人掠縣市敗縣將李之培自是天堂埭口二十餘寨俱相繼立矣方是時明永歷建號二年廣東江西附屬湖南廣西貴州四川雲南皆奉明朝而江淮間民不習新政有司或多操切之則益走險不復顧會有朱統錡者自稱江西寧王之裔或號朱九風子清兵破南昌崎嶇渡江聞英山三尖寨張福寰名聞至其寨授徒自給福寰知其宗支也善護之經

文既立橫山寨諸寨相繼蠱起妄謂大事可就乃迎統鎬入
澗山已丑春二月初四日奉統鎬居飛旗寨爲石城王以永
歷年號造作符印各寨謁見以次拜官自郡縣監司撫按科
道部院總鎮之屬咸備他寨有未謁者以兵降之諸寨皆附
傅夢弼者貴州選貢初授泗州教諭獻禦寇策有功陞鳳陽
同知遷安慶知府左夢庚破安慶出走澗山七月踞皖澗寨
受部院職故澗山典史傅謙之故鄱陽起義從淮王生員桂
蟾故公安貢士號義堂和尚者各授職居皖澗爲飛旗外護
於是統鎬撫有二十四寨因聯絡斷黃四十八寨文職周損
曹允昌王燦胡玉良等武職陳如密李有實常近樓侯雲山
劉奉字陳元蕭新宇等千五百人來謁皆授職有差分兵置
各寨周損麻城人崇禎己卯經魁癸未進士任饒州推官行
取御史清兵入江西損走福建授兵部尙書尋兵入福建損
走歸同其姪周羽儀己未進士周振子也各率湖廣潰卒三
百人馬數十匹陳鬍子者寧國人初與二范同據白雲崖後
帶鳥鎗百人與損合軍同授部院職時胡經文在從龍寨同
往計事遣遊擊胡勝進據西關寨爲飛旗聲援惟崑崙寨長
生員陳文露不附文露於崇禎庚辰巡撫徐世蔭委爲寨長
屢有禦寇功及歸清統鎬招之不從以衆攻之不克夏四月
操江都御史李日芑遣兵備道石鎮國副將梁大用總兵卜

從善等合兵攻破梅家寨殺其監軍葛修懋遊擊夏勝重等二十餘人言雲寨降進攻英窠寨圍之自四月初十日至六月十六日歷六旬有奇以計誘和寨破獲其總兵孔文燦遊擊王長惟余公亮奔城牆寨後遣生員徐樂韶等招降之秋八月二十一日梁大用進克皖澗寨傅夢弼同衆從後關遁入馬園冬十一月李日芄遣諸將由水吼嶺進兵以武生余必壽等爲鄉音導旬日招降一十八寨惟飛旗以統錡在內不降兵進湯池衙前攻圍之初十日縱火箭仰射寨中大亂梁大用攀蘿負戟先登諸將繼之擒其監軍王坤基總兵儲伯仁石際可旗鼓汪託統錡從後關遁馬園次日進兵追至

霍山界寶蘄河執傅夢弼桂蟾義堂唐明勝等十餘人西關寨猶守不下二十五日石鎮國用生員金承闔徐樂韶計降之而統錡猶遁匿英山日芄初得胡經文胡玉良欲用之故下之獄庚寅春正月授以密計初十日經文於英山羊角河誘統錡來馬園執之諸寨悉平經文者迎統錡飛旗寨稱王者也張福寰獨守山寨十餘年糧盡清兵招之僞降將有所圖事露被殺

朱書曰李操撫之平諸寨具有方略非苟焉而已也初遣參將汪義遊擊袁誠六人至灤山各賜銀碗而刻其文曰莫殺百姓尋遣中軍孔國元守備趙越孫之秀生員林鳳集等各

持檄約曰降者不死且耕吾田而復其租是以降人踵相接也又賜降者銀牌緞袍靴帽生員銀或十金五金不等互相夸耀故不血刃而下者寨相繼也及諸寨既降又以餘衆不離巢穴恐復煽聚乃委推官黃敬璣給賑銀二千兩牛五十四頭田粟三百五十安置外鄉耕種又遣縣丞常一敬入山伐所餘竹木抵兩年租以信持檄之約又思離民懷歸而山田就蕪辛卯之冬仍諭還山復業遣梁大用及知縣鄭適元夷阻隘焉跡其先後所以區畫寨事者不誠井井哉一代之興必有傑出之人爲之平其亂略而使之相安豈曰兵力強盛莫與之校而已哉

瀋山縣志卷二

輿地志下

城池

府志云縣故有城卽府治故址通典云楚靈王所建周七里二十有一步高二丈四門又云古新城後遷縣於西歲久傾圮相傳

此處城磚移道府城今皖城甃上有彰法新審數字無城僅有四門崇禎八年乙亥六月

十九日洪水衝崩縣北門壩露出舊城石闌闌上有紹定辛卯石匠吳通造數字

甃上有紹定壬辰知府趙希口監造數字觀此想嘉定移城後復築而中止者崇禎九年丙子兵備道

史可法因流寇往來無以捍備疏題建城三月十六日臨縣祭

城掘出舊城脚脚出斷碑有水齧其下城不能支周顯德五年十餘字亦見嘉定前有古城也十一年

史兵備疏薦知縣柯友桂來濼建城時史道擢升皖撫臨城踏
驗勒限責成乃於八月起工着四十四里分造仍於舊脚加磚
石填起十二三年工役未休四門將造及頂通城有及丈許者
有僅數尺者至十四年水旱瘟蝗雜沓並至兼以五營流寇往
來盤踞才遺逃竄偷生邑治內盡為荆榛知縣亦避於府城遂
中廢清順治己丑前部院李日芑因撫勦山賊安置難民臨縣
念縣治不可無城乃與副將梁大用知縣鄭遙元規畫形勢惟
東北仍舊脚西南收進由高營壩至同安橋與東北舊脚接改
築土城建四門城樓雖湫隘卑薄晨昏啟閉可以無警及康熙
五年知縣周克友見東北一帶磚城高不滿丈捐俸鳩役築土

城三百五十七丈與西南舊土城相接康熙五十八年知縣段
舒修建學宮因逼近南門規模狹隘改築西南門以通往來士
民便焉乾隆二十八年知縣倪廷模詳請修建周城計五門東
曰來紫南曰迎薰西曰挹爽北曰拱辰又南曰便民門共周長
一千三百三十八丈五尺周城上頂甬道寬一丈二尺二寸三
分下脚通寬一丈五尺城堞一千八百六十五座堞口女牆一
千八百六十一城樓五座礮台十座敵樓十座上城馬路坡十
道城上柵欄十座水門洞三座

以上舊志

附錄邑人陳表赤建四城樓記濼山之有城樓創始也濼城
於春秋楚靈王由漢以來解維都重地中間歷攻守戰爭者
不知凡幾然則曷言乎創始也緣宋嘉定間移郡治於濼城
因傾圮一修於宋紹定再修於元至正三修於明崇正俱以

亂未竟厥功... 始也順治己丑冬十月... 城履隍... 曰是城也... 延卿士議... 曰費濤瘡... 怨者乎... 協同鎮將... 相濤形勢... 省壁疊屹... 門之冤也... 於四門各... 樓之材礪... 有序匪紆... 者乞侷廣... 觀瞻而嚴... 曰政莫大... 成者也春...

其大不動衆而民以保是諸公不朽之績春秋之所美者也
先王之爲治也內外交飭防禦設險安不忘危故曰重門擊
析以待暴客况城置坐墩樓出堞外壘子書焉夫壘子古今
之善守者城之有樓民之扞也障內而嚴外者濤其恃以
無恐乎春秋凡城必書
於是作濤山縣城樓記

舊城卽府治故址久圯明崇禎丙子戊寅間兵備道史可法知

縣柯友桂江南通志建城備寇工未竟庚辰洪水衝頽遂廢清

順治六年操撫李日芑與副將梁大用知縣鄭遙元改築土城

惟東北仍舊城基西南收縮由高壩營至同安橋與東北舊址

接建四門康熙五年知縣周克友復修城之東北接於西南舊

址五十八年知縣段舒改築西南門乾隆二十八年知縣倪廷

模修舊志作道光二十一年水圯知縣李善旭修咸豐間粵賊

踞城毀西南隅收縮之十年知縣沈定均修增高四尺添築礮

樓礮台深濬城濠安徽通志是年修城知縣沈定均總兵趙克彰率

湖北新前營暨合邑士紳日督民夫萬餘人增修高二丈許越

百八十餘日竣工周長九百二丈塚口一千九百九十九女牆

一千九百十四傍城浚池並建礮樓十五座今僅存四以迭撤

新纂

附坊巷

宣化南廂 朝天東廂 拱辰北廂 德政西廂 以上各坊今久圯

進士一為徐桂一為王金燕 接武珉王澄王 世科為金藻金珩

符合為尚寶司丞金燕 雙節為生員葉代鼎妻熊氏葉永祺妻孔氏 節孝為舒堯動妻李氏

天寵申錫為進士徐堯莘父徐杲封誥 丹桂為舉人謝元 誥勅重膺為舉人史載德

父史銓 雙桂為舉人劉瑛劉珪 旌義為義民汪思義 尚義一為義民光輝成化七年

年助米賑饑子廣潤十年又助米輸銀賜正七品 貞烈為節婦陳

文憑一為驛丞胡大任萬歷十七年輸穀振饑 貞烈可嘉為龔自晟妻蘇氏 兄弟進士為武科孫越孫

氏 旌節為葛晨妻金氏 節操松筠為監生王旦相妻余氏

式 棠萼五芳為余紹典紹崇兄弟五人請建 節操松筠為監生王旦相妻余氏 三牌樓縣治東

四牌樓舊在縣治左萬歷間王士昌建順治十年知縣鄭通元易名三聖樓今圯 五顯巷四牌樓左

千金巷東門內 風雨巷西門內 衙門巷舊在縣署前

公署

明縣治

縣洪武甲申建

譙樓門

邑萬歷乙酉署縣事推官王夢陽建

月不可考乃門視堂偏西樓高而歸約百餘年官是邑者調免
 互半而顯陟寥寥無幾咸謂地形人若相聲響樓且敝令佐
 思新之先後更俟未幾也今年春推府上饒王大夫署邑事至
 則求瘼蘇疲植仆起廢唯邑唯民是圖既稔知樓向爽宜咎關
 縣治狀會方顧樓與門與路不砥不矢則一瞻對間便不昭融
 蕩平王道乎耶改建勿疑向從隆也費不殫帑匪遠嫌也力是
 烏在其為遵道耶改建勿疑向從隆也費不殫帑匪遠嫌也力是
 稱臺從崇敞外扉也木從掄易腐橈也費不殫帑匪遠嫌也力是
 不竭私匪避對也役不淹時匪亟功也哀益裁成綽有區畫神
 工心匠自作主張甫閱月煥然改觀內而儀門外而亭屏高廣
 進却壹是秩秩工告竣縣丞林恕主簿沈萬鍾典史何璣借欸
 草堂請記顯末燕方臥病媿無能為役第樓為吾濳建辭不可
 遂作而方寸運用間不勞力不費財而謂難為乎且夫建者補
 偏救敝在方寸運用間不勞力不費財而謂難為乎且夫建者補
 期於平正通達豈直為樓門道設哉夫作好作惡偏聽獨任
 旁蹊曲徑皆平正通達之反也非大夫所隱憂乎正其意向平

其理道催科惟式匪懈其績聽斷惟母長母長漫漫公門而緣政麗大夫之憂其追乎不然聞鐘鼓而長夜漫漫公門而耕耘不獲民有風思為無樂乎晨昏而布時令也凶為之述曰洞門重開正如我心政平訟理更鼓分明大公既廓順應斯闕庶幾夙夜令望嘉慶噫大夫得之胸中見諸行事而作樓以屬賢者意也稽詩敦崇機當有副所屬者而作樓之功於是為人大夫名夢陽字旭東萬曆庚辰進士攝邑無何美政種種如覈隱田改學路創吏舍修養濟院省里甲浮費罷徵收增餘蓋才守俱著以記

內為儀門門之外東為迎賓館

萬曆甲寅西表允元建

為獄房門之內東北為吏戶禮鋪長架閣西北為兵刑工承發

中有碑亭

萬曆庚寅周師道易亭為坊

由亭而上為正堂東為贊政廳由堂

而北為燕省堂又北為忠愛堂

忠愛二字桂傳為朱晦庵筆

又北為知縣宅

宅西為靜山堂

王安石詩皖城終日靜如山後人摘其句名堂崇禎庚午知縣李新改為清斯堂

披衣

軒

崇禎癸酉知縣陳周改建

東少南為縣丞宅少西為主簿宅又東南為典

史宅西南舊為吏廳

萬曆乙酉推官王夢陽建吏舍六十二間壬辰周師道次修葺後盡廢為圃

譙

樓外左為旌善亭又為申明亭

舊各市鎮並設旌善亭久廢後移建於此自流寇入境又廢

清順治初知事胡繩祖借居生員汪世珍舊宅及順治九年壬

辰知縣鄭遙元建前堂三楹照廳一座左右班房四間儀門一

重土地祠三間獄房三間十年癸巳建後堂一重左右廂房庖

溜周圍築牆曲折數百丈順治十七年常大忠建後廳一重磚

庫樓一座及康熙五年知縣周克友捐俸建川堂八年建內省

堂補過堂堂東建心遠齋增修牆垣規模漸復舊制知縣魏其

璜重建大堂暨左右班房倪廷模安清翰俱經捐俸修葺至乾

隆四十二年知縣李載陽重新修理

前志

咸豐八年粵匪踞城將

城縮小一半縣公署改建舊明倫堂後

即舊學署

迨官兵恢復歷任

官迭次修改其舊縣署地址在今縣西門外民國七年由財政局籌款遵投標令買歸縣有

民國縣公署規模形式一仍舊觀

清戎廳衙署有頭門二門東西兩廂大堂二堂內堂東西廂房共計三十三間外荷花亭一重荷池一口署西魚塘一口土地祠三間自康熙年間縣丞袁世雄捐修後年久傾圮歷任修補不盡完固乾隆四十一年縣丞童鎮基循例借修前志自咸豐八年粵匪攻城後舊署廢其遺址在今城西內外民國七年由財政局籌款遵投標令買歸縣有

清典史衙署有大門儀門大堂東西廂房二堂內書房共計三十二間自康熙年間典史蔡廷選捐修後年久缺朽歷任迭修乾隆四十二年典史胡愷重加修葺前志自咸豐八年粵匪攻城後舊署廢其遺址在今縣西門外民國七年由財政局籌款遵投標令買歸縣有

清天堂司衙署原建天堂山衙前地方距城百里地勢低窪被水冲坍歷年久遠未經再建而歷任之員俱在水吼嶺賃租民房居住其廢址召民開種陞科註冊乾隆三十一年北鄉士紳輸資助巡檢杜景價買水吼嶺鎮王姓空房數間永為公署三十五年巡檢張天保重修今廢

正察院 在縣北門外 乙亥 寇焚 順治辛卯 知縣朱學顏 建部院李公生 祠今圮

北察院 在縣北門外 乙亥 寇焚 順治辛卯 知縣鄭適 元復 建崇禎乙

中祠院 伯今廢 在縣東朝 天坊洪武

稅課司 在縣東朝 天坊洪武

陰陽學 舊在縣東朝 天坊今廢

醫學 在縣西宣化坊中 為惠民局

僧會司 在縣東天 寧寺久廢

道會司 在縣北玄妙觀 洪武壬戌 額設道會一員久廢

古蹟

懷甯故城即今縣治漢置皖縣晉置懷甯縣隋改熙州唐武德四年改舒州以懷甯為州治南宋為安慶府端平中以城去江遠控禦為難乃徙治羅刹洲而故城遂廢元至治三年始置濳山縣

安樂故城在縣南唐武德五年析懷甯縣置是年省寰宇記在懷甯縣南二十里古武功城內武功城梁天監七年大將武會所築也

梅城故城在縣北唐武德五年析懷甯縣置七年省寰宇記在懷甯縣北七十里故龍鳴城內龍鳴城齊天統三年行臺右丞

盧潛屯兵所築時龍鳴城中移軍在外因號龍鳴城

皖陽故城在縣北二十二里唐武德五年析懷甯縣置七年省

寰宇記其城居皖水之北故名府志今之山口鎮即舊皖陽也

舊城隍廟至今猶存

按府志謂皖陽故城在山口鎮則在縣南且相印較遠與通志不合

皖城故縣在縣北寰宇記唐武德五年析懷甯縣置在古逢龍

城內魏志臧霸討吳將韓當當逆戰於逢龍鎮即此

同安監在縣東元豐九域志在舒州東八十里宋史地理志同

安監熙寧八年置鑄銅錢

潛峯閣在縣北明統志在故州治之通判廳宋王安石通判時

讀書處

擢秀閣在縣北五里輿地紀勝宋陳瑩中嘗於此讀書後擢第

黃庭堅因以擢秀名閣

天柱閣在縣治明統志在舊郡圃宋郭祥正曾宏父皆有詩久

廢府志今在府治正觀門外大江濟明郡守胡纘宗建登閣西

望天柱巋然

太子閣在縣北天柱寺相傳梁昭明讀書處

傅巖亭在縣治宋李師中為王介甫築

古石亭在縣東北三國志吳主孫權至皖口使將軍陸遜等敗

魏揚州牧曹休於石亭即此

橋公亭在縣北三里寰宇記在縣北隔皖水一里即漢末橋公

所居今爲雙溪寺

涪翁亭在縣西北二十里山谷寺中以宋黃庭堅得名又有涪翁書臺

立化亭在縣北山谷寺爲三祖燦合掌立化處

祭臺在潯山縣皖山麓漢武帝祭嶽處

皖伯臺在縣北明統志在舊太平寺前以周大夫封皖伯而名
仙人臺在縣北白鹿巖東北廣五丈上有仙人足跡又有一臺
在金鐘潭上平石可坐百餘人石上有百餘字剝落不可辨
天樂臺在縣北明劉若實渡石梁踞天池鼓琴聞空中奏天樂
有異禽千數從天柱飛來音同笙磬

舒王臺一作舒臺在縣東南相傳宋王安石讀書處王安石後
封舒王因以名臺

左真人仙堂在縣北真源宮唐寶曆二年建開成五年張虛白
撰記

雲會堂在縣北真源宮宋慶元五年建

靜山堂在縣治舊郡堂也宋王安石詩皖城終歲靜如山府椽
應從到日閒後人摘其詩句名堂

涪翁書堂在縣北黃山宋黃庭堅讀書處

英輔齋在縣北太平寺東宋王珪讀書處

松壑別墅在縣西撥蒿坂宋處士金良貴棲隱之所

西溪館在縣西寰宇記唐刺史呂渭喜舒州山水於城西設館覽一州之勝

酒島在縣北山谷寺前有石島色殷紅如赤玉清流映徹光彩絢爛如霞潯山十景之最也

玉鏡鄉在縣北寰宇記唐貞元二年皖山東南忽然爆裂皎然如玉行路遠見如鏡懸焉刺史呂渭奏聞因改萬歲鄉爲玉鏡鄉府志一名玉照宋黃庭堅詩仙人持玉照留在潯峯西是也白鹿洞在縣北天柱山寰宇記唐天寶中有二鹿見故名

石牛洞在縣北二十里山谷寺西大石如牛眠旁有蹠跡明統志宋黃庭堅嘗讀書石上李公麟爲之繪圖庭堅題詩其上所

謂青牛駕我山谷道是也又有石牛精舍在山谷寺中

鱸溪在縣北吳塘魏武帝行軍至潯忽思鱸膾左慈取銅盤釣之得數十尾武帝釋其半於溪時正暮春今惟柳絮飛時有之謂之楊花鱸

令公潭在縣東門漢末邴令公與妻陸氏同死難於此

雲池在縣北真源宮東池中嘗起五色雲

鶴泉在縣北白鶴道人止處鶴起泉流

錫泉在縣北梁寶誌公卓錫得泉處

雙蝮泉在縣西北皖山頂明慈禪師所住菴掘地見雙蝮躍出泉輒涌

山谷流泉在縣北山谷寺佛殿後有黃庭堅題額周圍石甃澄
澹不流名曰摩圍泉庭堅最愛飲之遂自號摩圍老人
喬家故井在縣北彰法山麓府志相傳漢末喬公有二女居此
皆國色孫策克皖娶大喬周瑜娶小喬二女以殘脂粉投井中
後井常有脂粉色

夢井在縣北真源宮前府志唐天寶中明皇嘗夢遊此因賜名
中使王越賓題詩有憑誰借問暑前叟曾託吾皇一夢來之句
詩崖石在縣北吳塘水南水激石如漱玉十景之一也

四鑊在縣北府志相傳漢武帝移南嶽之祭於潯霍山山高無
水廟有四鑊可受四十斛祭時水輒自滿祭畢卽空歷代歲皆

四祭後改三祭一鑊遂敗

鶴駕在縣城外宋元豐間每歲仲春有鶴數千羣蔽天而來回
翔飛舞於空張春遊潯見之作鶴駕詞

三祖塔在縣西北二十里寰宇記在潯山縣山谷寺東北唐大

歷七年敕改爲覺寂塔峭壁間刻杜牧金陵懷古詩以上安
徽通志

釣魚臺一在烏石堰河東金鐘潭
上一在沙河釣魚寺前

秀英亭在縣北廣教寺喬公故里
光緒間知縣陳慎容重建

三高亭在山谷寺郡守胡纘宗
知縣陸元錫先後修之

繡野亭金鉉致仕休沐
處薩天錫有詩

思補亭金一
梅建

天香館

在思補亭右今圯

南湖

一曰靈湖一曰南園其湖三面倚城產藕

雪湖

藕尤美

學湖

三湖相連接今均在南門外

十景

舒臺夜月

即舒王臺臺螺旋而上者數丈月夜登眺山黛朦朧煙光縹渺萬井樓臺在目今已圯

喬公故址

前見

吳塘曉渡

兩岸山光柳色映帶遠近誠天然圖畫也今沙淤河高無復當年勝概

詩崖漱玉

見前今已淤

酒島流霞

山谷寺前有石島石色殷如赤玉清流映徹光彩絢爛如霞遊人每於此泛觴不減蘭亭輞川之勝今為

沙淤塞疏濬之石色波光如故

山谷流泉

泉在大佛殿後有山谷題額始為流泉今石登四圍澄泓不流亦名摩圍泉水清冽酷暑飲之沁人心脾

烹茶釀酒較卓錫鶴鳴尤佳

石牛古洞

山谷寺西大石如牛眼石上有二蹄跡黃山谷讀書其傍中有李公麟畫山谷坐石牛像黃魯直謂山谷

青牛靈即此皇祐中王介甫遊其處甚奇愛之後入相郡守李師中為作亭名博巖環壁刻唐宋人詩無隙石

九井西風

天祥宮前有九井河西風每夜從此起自山谷真源以至沙河松吟竹韻谷應山鳴自子至卯方息

天柱晴雪

天柱寺左其山面西石塊然峭拔色蒼而黝露浥其旭日從山後轉映之偏山瑩然如雪晶光四射惟

晴霽時當卯辰之刻登山眺之其景始奇夜月時亦然故名雪山

丹竈蒼烟

縣西三十里溝峯左崖徑深遠名上煉丹昔左慈燒藥於此至今天晴日朗煙霖起林薄間蒼翠明滅濃

淡不常上有火池久雨不盈水池大旱不涸閣部史道隣常登此歎為奇絕

舊志

津梁

同安橋

縣西今在新西門外
光緒壬午大水淤廢

東門橋

縣東門外明末營民王
鳴鳳建後圯知縣鄭通

元重建乾隆壬午監生郭益燕捐建邑令倪廷模立碑紀之

大水橋圯復捐修如故

其後屢壞屢修由官紳捐助有碑記

乾河橋

在東門外今圯

便南橋

在縣南城外王誌申大建道橋間圯知縣在周

鳳梧重修庚子復圯民國四年兩

次大水冲圯均經官紳協力修復

黑河橋

縣南城外久廢

文峯橋

郭益捐

知縣于廷來建今圯

北門橋

縣北門外陳

西溪館橋

郭益捐

建縣于廷來建今圯

小河沿橋

縣北二里原係木橋光緒三十

金家橋

縣北十里

金夢先絲先

旌駕橋

縣西北十五里善

迴龍橋

縣北天

西林橋

縣北山谷寺

三里橋

縣東五里

崩河橋

縣東三里

善同建乾隆丁酉公修

三里橋

縣東五里

欽荻橋

縣東三里

未成郭益燕捐貲完工

黃花橋

縣東五里

欽荻橋

縣東三里

楷芳宗 龍骨橋 縣東北七里 破越河橋 縣東十里 清初

高同建 珠琳河橋 縣東十五里 阮家店 乾隆 柳林橋 縣東五里 洪家

和台洪柳 源潭橋 縣東四十里 涓水橋 在省城塘下 棋

盤地橋 在徐氏享堂南 沙河橋 縣東五里 乾隆丁卯郭益

方成已卯夏 孫家塘橋 縣東一里 鄉人公建 後圯 生員馮步

取渡 茅家壩橋 縣南十 裴家溝橋 縣南 江家橋 縣南十

許家河橋 縣南十 黃泥溝橋 縣南二 雷家橋 縣西南四十

李家墩橋 縣南八里 新建 永興橋 縣南二十里 汪釗橋 縣南

李家橋 縣南四十里 黃 李石橋 縣南十 汪釗橋 縣南

設渡 青山渡橋 縣南二十五里 汶河橋 縣南三十里 民 金家

橋 縣南四十里 上元橋 中元橋 下元橋 縣南三十里 俱

送次 皖公橋 縣西四里 平托橋 縣西五里 洗馬橋 縣西胡

同安橋 縣西董 同意橋 縣西打 永濟橋 縣西又貞六甲

積善橋 縣西四十里 駕霧上沖光緒 中柱橋 縣西四十里 駕

年萬 大花橋 小花橋 均在縣西二十里 王家坂相距半

奇昌修 雙廟轉橋 縣西二十八 陳冲轉橋 縣西二里 樓

花橋 尚在小 龍潭轉橋 縣西六十 九井河橋 捐資建 聖迹橋 縣

口 龍潭轉橋 縣西六十 九井河橋 捐資建 聖迹橋 縣

二十里山 聚緣橋 縣北五十里 永固橋 縣北有二十一在

雲溪橋 縣北天堂 古宋橋 縣北天堂 西冲灣何家老

廟 雲溪橋 縣北天堂 古宋橋 縣北天堂 西冲灣何家老

申年程造 利市橋 便民橋 均在縣北八十 同善橋 縣北

字迹猶存 利市橋 便民橋 均在縣北八十 同善橋 縣北

里走馬嶺

烏石堰板橋

縣東北二十里

烏石橋

縣北五十里

上走馬嶺

龍井關板橋

縣北龍井關口里許

烏石橋

創建

張門橋

縣北龍山營民

利涉橋

縣北光緒初建

復有

魏嶺橋

永鎮橋

縣北五顯廟同治初居

官庄

橋 蟠龍橋

均在縣北官庄

鳳溪橋

縣北官庄街余文章建

太平

橋 聚精橋

縣北官庄築壇坂民國

同德橋

縣北來榜

河北通霍西接英鄂橋約六丈

復興橋

縣東北六十里在

孔道衆

姓捐建

崩河渡

縣東二里

古角渡

縣東五里

東山寺渡

縣東十里

卓越河渡

破越河渡縣東十里地屬通衢民國丁巳

江氏義渡

縣東十里

設有碑記

田氏南莊義渡

縣東六十里沙河鋪田允德捐

滾子阪渡

縣南五里平坂變成河

鳴池渡

縣南七里居民捐

利涉渡

縣南八里

施家溝渡

縣南八里

袁家河渡

縣南十里

吏港渡

縣南五里

官莊堰渡

縣南十五里

青山渡

縣南十五里

橋渡

縣南三十里

八字堰渡

縣南三十里

崔家倉渡

縣南三十里

黃泥港渡

縣西南四十里貢生鄭啟同

西河渡

離城里許亦名西門大橋公置田租三

吳塘曉渡

季復按甲加捐以圖永久

吳塘義渡

為河南北

廣濟渡

瘦牛嶺上

黃蘗渡

縣西四里

樂濟渡

下街黃龕要道

新安渡

縣西六里

梅家渡

縣西六十里

市鎮

余家井鎮

縣東十八里商舖百餘家
百貨外以竹木器為大宗

老嶺頭街

縣東三十里
商舖數十家

柳林街

縣東四里

青草場鎮

縣東六十里與懷桐接壤
北鄉土貨所集商務最盛

下

濟山

縣東北五十里

龍井關

縣東北六十里

官莊街

縣東北百

小吏港鎮

縣南十五里懷寧接壤
商貨以竹篾為大宗

王家河鎮

縣南二十五里
隔河為懷境商

貨以竹篾為大宗

油坊壩街

縣南二

黃泥港鎮

縣南三十五里與
懷太接壤商舖二

百餘家有警察局警佐有郵局有釐
卡商貨以棉布米穀竹篾為大宗

王家牌樓街

縣西三十

劉家河街

縣西三十

五廟街

縣西八

撞鐘河街

縣西八

菖蒲潭街

縣西九

潘家鋪

縣北十五里

杜埠街

縣北三十里

水吼嶺鎮

縣西北五十里

响腸

河街

縣北八十五里

衙前街

縣北一百一十里

騰雲廟街

縣北一百一十里

湯池阪

街

縣北一百二十里

朱屋廟街

縣北一百二十里

來榜河街

縣北一百五十里

附錄懷寧志沿革世表

自班孟堅作漢地理志以郡統縣嗣是分併損益屢代各殊或地是而名改或名在而地非不知今之所隸與古異同則山川之域人物之產皆不可得而晰也安慶於漢廬江郡地得十之四懷寧又安慶之一隅耳然桐侵舒潯占霍懷奄潯而羸桐則欲得懷寧古與今之名實必合桐潯考之欲得桐潯古與今之名實又必合舒霍考之因併及太湖宿松望江俾瞭如指掌焉

時代(統部)(專轄)(縣境)(桐城)(潯山)(太湖)(宿松)(望江)

東界池州自漢迄宋自晉迄宋與懷同隸東境隸皖與懷同隸府貴池縣南渡之初皆為懷境皖地今仍因並及之皖地今仍

東漢								
(揚州)								
(廬江)								
(刺史郡)								
(舒)								
(皖治)								
(皖)								
(尋陽)								
(皖)								

後有罪國自皖口以除為廬江西距潯山郡治舒領治五里縣十二

(豫章郡) (彭澤) 晉志漢改磨盤州縣九江曰淮南界嵌坐南王英布東流縣為六年分淮漢彭澤縣南置豫章地

(丹陽郡) (石城) 分會稽置盈字洲縣故名鄣郡東界接貴池境為漢石城縣地

(舒) (皖) 建武初皖州郡志舒為侯國蓋有桐鄉

(皖) (皖) 湖陵邑省入皖

(尋陽)

(皖)

末漢								
(揚州)								
(廬江)								
(皖)								
(皖城)								
(皖)								
(皖)								

治歷陽侯治舒原十國劉昭曰二縣省三漢官云治又省六安壽春去雜國入焉凡陽千二百十四城里與志不(豫章郡) (彭澤) (丹陽郡) (石城) 同

(揚州) (廬江) (皖) 舒當吳魏夾石掛車郡治

(牧) (郡) 不見所治治皖魏廬據劉馥傳江郡治六縣廢魏揚州牧(彭澤郡) (彭澤) 治廬江郡呂範傳領合肥宋志彭澤太守云魏治壽(丹陽郡) (石城) 侯邑封韓當

表魏治陽泉

常所治

(晉熙) (懷寧)

宋志晉熙太守晉安帝分廬江立

(懷寧) (懷寧)

郡治宋志懷寧令晉安帝立太平寰宇記懷寧本漢皖縣永嘉亂後遂廢晉安帝復於舊縣改置

(新治)

(尋陽)

(松滋)

(松滋)

(江州) (尋陽郡)

安帝時江州及尋陽郡遷治江南柴桑

(揚州)

(松滋郡)

宋

(南豫) (廬江)

州刺郡

史) 治濶

武帝欲拓河南割揚州大江以西屬豫州後又分淮東為南豫州淮西為豫州南豫

(晉熙) (郡)

(陰安) (呂亭左) 州郡志文縣) 州郡志文郡治) 名屬魏郡) 晉太康地) 志屬頓邱) 按此為僞) 置當在今省明帝後

(舒)

(懷寧)

(太湖) (左縣)

(郡縣)

安帝省松滋郡為松滋縣屬尋陽郡

(新治)

歷陽姑孰
官城不常
所治

(江州)

縣東北境
故舒縣地
(懷寧)

(宣城郡)

(彭澤)
(石城)

南齊 豫州 (廬江)

(郡)

治舒隋志
齊置廬江
郡按在漢
廬江郡治
舒縣東北
隅

(呂亭)
左縣

按南齊舒
縣東境併
得今廬州
府廬江縣
地所謂舒
有桐鄉及
樅陽皆屬
呂亭左縣

(晉熙)

(陰安)
(懷寧)

(懷寧)
(太湖)

(新治)

(江州)

(郡)

(尋陽郡)

(宣城郡)
(彭澤)
(石城)

梁 (豫州)

(郡)

隋志同安
郡梁置豫
州復改晉
州治晉熙
懷寧

一統志表
屬樅陽郡

(陰安)
(樅陽)

隋志廬江
郡梁置南
豫州又改
爲合州治
合肥自是
安慶府境
無隸廬江
郡者矣

入樅陽

左縣

(松滋)
州郡志無
松滋未詳

(懷寧)

(晉熙郡)

(南豫州)(南太原郡)

隋志宣城郡

郡舊置南

豫州縣舊

曰宛陵

(和城)

按和城分

彭澤置唐

會昌初置

東流場於

和城南唐

為東流縣

(石城)

(南陵郡)

隋志南陵

縣梁置併

置南陵郡

(高唐郡)

(江州)

(西江州)

南史敬帝

分尋陽太

(新治)

(懷寧)(太湖)州郡治

(高唐)

郡治有縣

隋志宿松

原齊昌高

唐新蔡五

郡即西江

州

北齊

(江州)

(晉熙郡)

(懷寧)

(懷寧)(太湖)州郡治

(太湖)

梁置高唐郡開皇初郡廢改縣曰高唐不言此時縣為何名疑仍曰松滋

北齊書文宣帝天保六年克梁晉熙郡以為江州

(北高)

(唐郡)

(北高)

(唐郡)

陳

(晉州)(縱陽)

(縱陽)

(縱陽)

陳書宣帝本紀大建八年分江州晉熙高唐新蔡三郡為晉州隋志後齊郡為晉州又

(晉熙)

(南皖) 永定元年

(懷寧)(太湖)

高唐郡齊陳並置陳大建二年吳明徹等伐齊北高唐郡來降言北以別於陳宿松在江北時當屬齊

四晉州治晉熙懷寧

(郡)

(大雷)

(郡)

遺旬朗隨世祖拒王琳於南皖二年城南皖口

州郡治

(大雷)

隋志望江陳置大雷郡

(高唐)

(郡)

(高唐)

(郡)

(江州) 宣帝大建六年詔齊昌新蔡高唐並隸江州八年分江州晉熙高唐新蔡三郡為晉

(齊國)

(池州)

(貴池)
改秋浦

南唐

(舒州)

徐温伐吳
舒州屬南唐

(江州奉化軍)

(東流)
即東流場置

周

(舒州)

世宗顯德五年南唐
獻江北諸州

宋

(淮南西路) (安慶府)

(懷寧) (桐城)
懷寧志自晉迄宋皆

(太湖) (宿松) (望江)
續文獻通考紹興間

地理志至本舒州同在今鶯山
道三年分安郡德慶南畿志縣
天下爲十軍節度本隨府遷於
五路淮南團練州建宜城即今
爲一路熙隆元年升治府志嘉
寧五年分爲防禦使定間自濬
爲東西兩政和五年移縣皖口
路建炎間賜軍額建景定間始
置舒蘄鎮炎十七年遷附郭在
撫使紹興改安慶軍大龍山之
三年舒黃慶元年陽盛唐山
斬三州仍升爲府嘉之麓東占
聽淮南西定十年移隨同安唐
路安撫司治宜城端桐城縣地
節制平二年移南境隔江

羅剎州又雁汊磨盤
移楊槎洲洲錯入東
景定元年流界東境
改築宜城隔江盈字
即今治洲錯入貴

民國	操江軍務 併歸總督 安徽專設 巡撫駐安 慶
(安徽) (安慶) (懷寧)	境仍清制廢安慶府 無江南二三年設安 慶道治懷 寧桐城潛 山太湖宿 松望江合 肥廬江舒 城無為巢 六安英山 霍山等縣 皆隸之

縣境春秋隸桐皖二國漢晉隸舒皖二縣表

春秋	舒國 <small>此口之西 南一隅</small>	桐國	皖國
漢	舒縣 <small>唐江陽郡 郡治</small>	舒縣 <small>大小龍山 舒縣今大 龍山隸懷</small>	皖縣 <small>北湖在 今曰泊湖 湖陵邑 在宿松 望江界</small>
東漢	舒 <small>唐江郡治</small>	舒	皖
吳魏	屬魏	夾石屬 掛車吳	皖 <small>吳廬江郡 治</small>
晉	舒 <small>廬江郡治 霍邱東南 漢舊縣</small>	舒	皖 <small>永嘉末 安縣廢 晉時 郡改縣 曰懷寧 又分縣 新治立</small>
宋	舒 <small>屬晉熙郡 呂亭 陰安</small>	舒	懷寧 <small>晉熙郡治 屬晉熙郡 晉州治</small>
齊	舒 <small>廬江郡治 呂亭 左縣 屬晉熙郡 陰安</small>	舒	懷寧 <small>晉熙郡治 屬晉熙郡 晉州治</small>
梁	舒 <small>舒州郡治 陰安</small>	舒	懷寧 <small>晉熙郡治 屬晉熙郡 晉州治</small>
北齊陳	舒州 <small>廬江郡治 舒州郡治 陰安</small>	舒	懷寧 <small>晉熙郡治 屬晉熙郡 晉州治</small>
隋	舒 <small>廬江郡治 舒州郡治 陰安</small>	舒	懷寧 <small>晉熙郡治 屬晉熙郡 晉州治</small>
唐南唐	舒 <small>廬江郡治 舒州郡治 陰安</small>	舒	懷寧 <small>晉熙郡治 屬晉熙郡 晉州治</small>
宋	廬江 <small>廬江郡治 舒州郡治 陰安</small>	廬江	懷寧 <small>晉熙郡治 屬晉熙郡 晉州治</small>
元	廬江 <small>廬江郡治 舒州郡治 陰安</small>	廬江	懷寧 <small>晉熙郡治 屬晉熙郡 晉州治</small>

壽山縣志 卷二 附沿革表 十四

漢舒縣龍舒南北譜

縣東北境及桐城全境為漢晉之舒縣不為龍舒龍舒即今廬州府屬之舒城縣載籍班班可考矣自姬傳姚氏謂龍舒蓋得今懷寧北桐城南地又謂今懷寧桐城之間有大小龍山意為古之龍舒境懷寧前志徑以桐城當龍舒蓋據此說然於懷境又不以分屬龍舒而專以隸皖其亦有見於龍舒之說之誤乎姚氏之說蓋原於路史不知羅氏之意謂舒與龍舒皆有龍舒鄉其在龍舒縣者鄉專縣稱以龍眠江而名其在舒縣者鄉以大小龍山而名舒與龍舒之混由來久矣茲為分析臚列往籍可徵庶便一覽焉

龍舒 在龍眠山北今舒城縣

舒 在龍眠山南今廬江桐城及縣東北境

前漢志龍舒應邵曰羣舒之邑

前漢志舒自註故國

杜預左傳文十二年羣舒註今

杜預左傳僖三年徐人取舒註

廬江 晉廬江郡治陽泉今在霍邱東南

舒國今廬江縣

舒城 此蓋舒城非唐即今在六安

定二年桐叛楚註桐小國廬江

也 舒城南有龍舒今舒城在

舒縣西南有桐鄉

蓋 南不在今舒城南姚氏之誤

昭五年鵠岸註廬江舒縣有鵠

尾渚

後漢志舒有桐鄉註古桐國左

傳吳敗楚鵲尾杜預曰縣有鵲尾渚

三國志魏書劉馥傳興七門塢以溉稻田
三國志魏書張遼討陳蘭於瀾山天柱臧霸討皖還屯舒孫權遣數萬人乘船屯舒口救蘭

晉志舒註故國有桐鄉

通典廬州舒城古舒國也

杜預以此為龍舒杜佑以為古舒國互異

通典廬州廬江漢龍舒縣故城

在西故漢廬江郡亦在此
漢廬江郡治舒廬江郡在此則為舒縣故城可知曰龍舒自誤

文獻通考廬州舒城古舒國唐文獻通考無為軍廬江漢龍舒縣有龍舒水
縣隋改今名龍舒沿通典之誤

舒州桐城唐縣有盛唐山大江縱陽水

寰宇記舒城縣古舒國龍舒水

在縣南三里左傳杜預云廬江西南有龍舒即此水是也
舒鮑城縣西一百里龍舒水
南因置龍舒縣 舒龍城縣
西一百里龍舒水西 廬江

縣本漢龍舒縣城故城在今

縣西一百二十里 七門堰

劉馥修築斷龍舒水灌田千

五百頃 按今廬江縣西一百二十里即舒城境縣

縣及桐城隸漢舒縣不隸龍舒譜

龍舒今為舒城縣

舒城縣 在桐城縣北屬廬州府

懷寧東北境

前漢志廬江郡龍舒縣 應邵曰羣舒之邑

前漢志廬江舒縣 自註故國

朱邑傳為舒桐鄉嗇夫

後漢志舒有桐鄉 註古桐國左傳昭五年吳

敗楚鵠岸杜預曰縣有鵠尾渚

建安十四年魏張遼討陳蘭於

潛山天柱臧霸別遣至皖討吳

將韓當使不得救蘭當遣兵邀

霸於夾石霸與戰破之還屯舒

權遣數萬人乘船屯舒口分兵

救蘭聞霸軍在舒遁還

建安中魏曹休入皖孫權遣兵

斷夾石賈逵度休必敗乃兼道

廬江郡名沿革譜

進軍奪夾石吳諸葛恪自皖遷

柴桑

杜預左傳僖三年徐人取舒註

舒今廬江舒縣

龍舒	居巢	廬江郡舒縣	漢	東漢	魏	吳	晉	宋	齊	梁	北齊	陳	隋	唐
		舒郡廬江治		舒郡廬江治	舒郡廬江治	舒郡廬江治	舒郡廬江治	舒郡廬江治	舒郡廬江治	舒郡廬江治	舒郡廬江治	舒郡廬江治	舒郡廬江治	舒郡廬江治
		郡廢		郡廢	郡廢	郡廢	郡廢	郡廢	郡廢	郡廢	郡廢	郡廢	郡廢	郡廢

臨湖	雩婁	襄安	縱陽	尋陽	澧	皖	陵湖邑	松滋	六安國
		并日廬亭江	省入舒			吳廬江郡懷寧分治	省	省	六安國
						晉熙郡			六安國
				陽侃為縱					
				遺之					

合肥	九江郡治 <small>春秋</small>	安風	陽泉 <small>侯國</small>	安豐	蓼侯國
		陽泉 <small>侯國</small>	陽泉 <small>侯國</small>	陽泉 <small>侯國</small>	陽泉 <small>侯國</small>
合肥 <small>是</small>	三國志 <small>魏</small>	陽泉 <small>侯國</small>	陽泉 <small>侯國</small>	陽泉 <small>侯國</small>	陽泉 <small>侯國</small>
			陽泉 <small>侯國</small>	陽泉 <small>侯國</small>	陽泉 <small>侯國</small>
廬江郡 <small>治</small>	廬江郡 <small>治</small>	廬江郡 <small>治</small>	廬江郡 <small>治</small>	廬江郡 <small>治</small>	廬江郡 <small>治</small>
廬江郡 <small>治</small>	廬江郡 <small>治</small>	廬江郡 <small>治</small>	廬江郡 <small>治</small>	廬江郡 <small>治</small>	廬江郡 <small>治</small>
廬江郡 <small>治</small>	廬江郡 <small>治</small>	廬江郡 <small>治</small>	廬江郡 <small>治</small>	廬江郡 <small>治</small>	廬江郡 <small>治</small>
廬江郡 <small>治</small>	廬江郡 <small>治</small>	廬江郡 <small>治</small>	廬江郡 <small>治</small>	廬江郡 <small>治</small>	廬江郡 <small>治</small>
廬江郡 <small>治</small>	廬江郡 <small>治</small>	廬江郡 <small>治</small>	廬江郡 <small>治</small>	廬江郡 <small>治</small>	廬江郡 <small>治</small>
廬江郡 <small>治</small>	廬江郡 <small>治</small>	廬江郡 <small>治</small>	廬江郡 <small>治</small>	廬江郡 <small>治</small>	廬江郡 <small>治</small>
廬江郡 <small>治</small>	廬江郡 <small>治</small>	廬江郡 <small>治</small>	廬江郡 <small>治</small>	廬江郡 <small>治</small>	廬江郡 <small>治</small>
廬江郡 <small>治</small>	廬江郡 <small>治</small>	廬江郡 <small>治</small>	廬江郡 <small>治</small>	廬江郡 <small>治</small>	廬江郡 <small>治</small>
廬江郡 <small>治</small>	廬江郡 <small>治</small>	廬江郡 <small>治</small>	廬江郡 <small>治</small>	廬江郡 <small>治</small>	廬江郡 <small>治</small>
廬江郡 <small>治</small>	廬江郡 <small>治</small>	廬江郡 <small>治</small>	廬江郡 <small>治</small>	廬江郡 <small>治</small>	廬江郡 <small>治</small>

春秋舒及羣舒所在譜
春秋舒及羣舒所在先賢今人之述備矣未有以今安慶府境言舒者前志云六縣惟桐灣見於左傳餘約略皆舒地按春秋之灣杜云楚邑在廬江六縣西南尚不在今灣山縣境觀漢志

潛縣天柱在南可知今灣山太湖望江及今懷寧之西境皆漢皖縣地通典寰宇記路史文獻通考等書皆云春秋時皖國
說後前志翻然異之以爲皆舒國地殊無所據蓋非篤論茲復取前賢之說臚列爲譜庶得其實前志之說有近似者亦並列焉
唐書宰相世系表云舒氏出自偃姓臯陶之後封於蓼安豐縣即其地也春秋魯文公五年爲楚所滅其後更復爲楚楚屬國亦名曰舒又曰羣舒又曰舒蓼又曰舒庸又曰舒鳩一國而五名春秋魯襄二十五年楚又滅之按一國五名其說不盡可據

舒庸左傳成十七年
東夷舒庸前志云
據傳舒庸道吳人
園巢當卽今和州
含山縣以含山在
歷陽縣地東晉置
龍亢縣屬歷陽郡
含山縣唐置含山縣
未改
屬和州迄今

巢縣東六十里其平巢
縣為舒國太
為吳地導庸在
也故能十三年圍
也楚襄十三年吳
子庚以養由基之
於庸浦以師欽定
本庸浦地也
印為本於子侵也
故印為本於子侵也

舒鳩 文左傳襄十
鳩之舒十左傳襄
舒鳩之舒十左傳
茲即前鳩之舒十
舒鳩之舒十左傳
舒鳩之舒十左傳

舒鳩

襄安縣

劉安在廢今巢置
襄安在廢今巢置
襄安在廢今巢置

無為州

宋以巢縣文無
宋以巢縣文無
宋以巢縣文無

鳩巢當在無為
鳩巢當在無為
鳩巢當在無為

龍舒

龍舒縣

東晉後省
東晉後省
東晉後省

舒城縣

唐開元二年
唐開元二年
唐開元二年

龍舒治縣城舒城
龍舒治縣城舒城
龍舒治縣城舒城

城乃唐縣也
獻考舒城有文
舒水襄字記舒龍
城縣龍舒水在縣
南里龍舒水在縣
江南三縣龍舒水
此水西南有龍舒

舒鮑

文十二年孔疏
引世本有舒鮑
舒城襄字舒鮑
鮑舒城襄字舒鮑
龍舒城襄字舒鮑

舒龍

寰宇記舒龍城
舒龍舒城襄字舒龍
龍舒城襄字舒龍
龍舒城襄字舒龍
龍舒城襄字舒龍

舒康

寰宇記舒康城
舒康舒城襄字舒康
舒康舒城襄字舒康
舒康舒城襄字舒康
舒康舒城襄字舒康

舒蓼

宣八年楚為衆
舒叛故伐舒蓼
舒子疆之舒蓼
舒城襄字舒蓼
舒城襄字舒蓼
舒城襄字舒蓼

安豐

後漢志廬江郡
安豐有大別山
安豐有大別山
安豐有大別山
安豐有大別山

六安州

唐分置霍山縣
地置盛唐縣
六安軍元縣
宋置六安軍
軍為六安軍

合肥縣

舒

春秋僖三年徐人
取舒註舒國今廬
舒舒舒舒舒舒舒

舒縣

前漢志舒故國

合肥縣

江舒縣

廬江縣

以上舒及羣舒境在大別天柱龍眠巨山之北
以下安慶府境皆在天柱龍眠巨山之南

桐

舒縣

後漢志舒有桐鄉路史舒縣有

桐城縣

龍舒鄉以大龍山而名

懷寧縣

皖

皖縣

懷寧縣

潛山縣

望江縣

太湖縣

宿松縣

宿松縣

四境沿革考

東南二境跨江而南者在闔境約居數十分之一別為下篇

縣境隸禹貢揚州之域夏殷以前國邑遼乎不可識已春秋

時或以為舒

郡國利病書及前志皆云安慶約略皆舒地

或以為皖其實當桐皖

二國之交蓋東北占桐者十六西占皖者十四與舒無涉

春秋

僖三年徐人取舒杜註徐國在下邳僮縣東南勝國而不用大師曰取例在襄十三按僮在今泗州東北距皖幾千里若舒境奄皖則徐之舉舒必經鳳陽廬州二府及舒城桐城是道出羣舒六宗桐諸國地矣羣舒之族六宗桐舒與國舒非小國之重以聲勢之哉然則舊說何以謂安慶越千里之遙其與國之衆而取之哉然則舊說何以謂安慶越千里之遙誤蓋有由矣漢之舒縣在今廬州府廬江郡舒縣西南及桐城並懷寧之東北皆舒縣地前漢志廬江郡舒縣西南及桐城並杜註云舒國在廬江舒縣亦祇東北之邊幅爾讀者不察遂以春秋舒國為西垂在廬江舒縣之東指廬江舒縣之西而並欲以舒沒皖誤矣西南

是舒在桐東北為今廬江縣地舒與桐已自隔別今縣境又
 在桐南皖又在縣西南安得有舒國寸土耶春秋舒國其境
 實奄及廬江之北舒城台肥境漢晉舒縣其境又奄及桐南
 而漢晉諸儒每就桐東北以言舒國舒縣者以廬江縣西南
 一隅為舒國疆域之沿而舒縣地按原書淮南道逸此據太平
 和郡縣圖志廬州春秋杜佑通典廬州舒城古舒國宋樂史太平
 御覽所引廬州春秋時非也舒國宋章俊卿山堂考索楚人滅
 寰宇記廬州舒城而羅秘路史名國今在廬州舒城縣去舒州
 舒近於今之舒州而羅秘路史名國今在廬州舒城縣去舒州
 三舒百餘里之舒城也明方以智通雅楚人滅舒舒縣去舒州
 江舒縣而今廬之舒城也今在廬州舒城縣去舒州舒縣去舒州
 宋之舒而非也古舒國今在廬州舒城縣去舒州舒縣去舒州
 按廬州府之舒城漢為龍舒縣唐析合肥廬江置舒城縣亦
 春秋舒國境佑泌以廬州舒城言春秋舒國是矣惟與杜所
 云廬江舒縣又自有辨杜據舒國西南一隅言泌據舒國也
 西北境言然舒國境皆在今廬州府屬縣不及安慶境也豈
 惟縣境與舒無涉澆太宿望皆皖國境又在桐西南益與舒
 及羣舒無與矣舒按府境不隸春秋桐見春秋左傳定公二年
 舒及羣舒見圖表

小國按漢舒縣占古舒國者十一其餘盡得古桐國地說見
 後昭公五年吳敗楚於鵠岸杜註賈江舒縣有鵠尾渚
 晉司馬彪續漢志舒有桐鄉梁劉昭補註云古桐國吳敗楚
 鵠岸杜預曰縣有鵠尾渚按鵠岸即唐人之長楓沙今長楓
 夾外之洲自安慶城東下分數股其中微起柘澗諸墩阜
 如鵠身又東北下為羅灘洲入桐城界直抵柘澗諸墩阜
 尾之名蓋由於此皆山脈所發非江間浮洲時有變更之比
 故至今可以形勢求之姬傳姚氏謂在今桐城東江側近
 之矣至杜氏通典謂南陵大江中有鵠尾洲即古鵠尾洲顧
 春秋大事表謂今太平府繁昌縣西南大江中有鵠尾洲顧
 池州府銅陵縣北十里有鵠頭山高聳臨江故江曰鵠江岸
 曰鵠岸不知今銅陵在漢晉隸丹陽郡慈在江故江曰鵠江岸
 也又志書有云舒城縣西北有鵠亭即杜預所云是亦以
 龍舒為懷桐舒焉舒城之誤說見後高氏曰蓬射自夏亦出
 蓬啟疆別從江道交戰不應在楚之內地可謂要言不繁見
 大事表所引江道交戰三皇世國桐仙傳桐君也族譜云楚東
 小國文二年桐叛楚九域志定二年楚滅之今舒之桐城西
 南有桐亭有漢朱邑墓所按左傳定二年楚滅之今舒之桐城西
 文二年筆跡之而左氏不引九域志云定二年楚滅之今舒之桐城西
 叛楚後滅之而左氏不引九域志云定二年楚滅之今舒之桐城西

見於傳註然古國名傳於後世

傳者亦多矣何獨疑於皖哉

漢舊志考路史國名記不見於春秋經
漢王充論衡廬江故皖侯國傳
載建武十七年妖巫李廣攻沒皖縣故云故侯國蓋東漢之
初曾為侯國自劉閔沒後復為縣故云故侯國蓋東漢之
爵者謂周皖國伯爵也後通典舒州古皖國也春秋時有皖
國史記皖夏姓皋陶之後元郡縣志按元和郡縣志舒州禹貢
也見後宋李昉等太平御覽引元和郡縣志舒州禹貢
揚州之域春秋時皖國也宋樂史太平寰宇記舒州禹貢
皖國史記曰皖偃姓皋陶之後春秋時舒之懷寧有皖故城
路史國名記曰皖偃姓皋陶之後春秋時舒之懷寧有皖故城
公山皖伯廟宋王應麟通鑑地理院伯舒之懷寧有皖故城
皖音患同宋王應麟通鑑地理院伯舒之懷寧有皖故城
州春秋時皖國為皖縣元馬端臨文獻通考舒州古皖
國也春秋時皖國為皖縣元馬端臨文獻通考舒州古皖
傳註濼山一名皖公山皖伯始封地金明統志皖山祠
舊懷寧縣西北祀周大夫皖伯唐加金紫光祿大夫皖山祠

炎武肇域志皖城在皖水之潯周為皖國漢為皖縣按皖為
古國杜佑樂史皆以為出史記杜引史記云皖夏姓樂引史
記云偃姓羅泌云史實有皖夏姓皋陶後地記為偃姓楚滅之據
此諸說則史記蓋實有皖夏姓皋陶後地記為偃姓楚滅之據
後自是偃姓史記蓋實有皖夏姓皋陶後地記為偃姓楚滅之據
時楚滅之蓋見滅於春秋之初故不見於左氏傳爾夫春秋
之書務為賅博誠不能謂其必無小誤然亦何至作偽亂真
以自遺罅隙乃爾且元和之志後於杜書三數十年豈遽遵
杜滅史而附和之况羅氏之書徵引秘奧浚儀王氏考據尤
極精確豈皆捕風捉影一唱百和而不徵實者耶惟今史記
無此語當是元明以來刊本有脫漏耳古書之傳於今其
脫漏更僕難數何獨史記為然即班志亦不註曰若故國策
等傳甚多且非獨史記亦多即如廬江一郡惟舒云故國若
然古國而班不註者亦多即如廬江一郡惟舒云故國若
江為廬子國居巢為巢伯國舒羣舒之國也班無此語亦
豈得以班之不註而疑皖之非國耶志謂檢史記無此語亦
爾雅霍山即今皖山疑皖霍聲轉縣之得名以此古者五岳
視三公唐虞八伯主四岳山曰皖公臺曰皖伯始由古者乎
知皖伯云者即羅氏所云皖伯爵是也宋時皖伯廟猶存可
徵皖霍聲轉漢可以名縣古何爵是也宋時皖伯廟猶存可

稱皖伯稱皖公猶魯侯稱魯公爾若謂五岳視三公則秦皖
華首嶽也曾不聞秦公華公之稱皖為古國無庸置疑

桐當春秋之世先後見滅於楚楚滅桐之先楚舒鳩已服屬

於吳而吳亦已克楚巢邑又三年吳入郢又三年取番自是

迄於吳亡桐皖地蓋屬吳者三十年左傳定公二年桐叛楚

日以師臨我我伐桐為我使之無忌秋楚囊瓦伐吳師於豫

章而濞師於巢多十月吳遂圍巢克之按舒鳩氏襄公二十

五年楚所滅屬國在今無越滅吳而不能有復屬於楚史記

為州境楚滅皖桐見前秦始滅楚皖桐屬楚郡其後併吞

家越已滅吳而不能正江秦始滅楚皖桐屬楚郡其後併吞

淮北楚東侵廣地至泗上秦始滅楚皖桐屬楚郡其後併吞

六合海內皆為郡縣屬九江郡史記楚世家王負芻五平秦

王負芻滅楚名易楚郡始皇本記分天下以為三十六郡按

秦漢人所稱九江在漢廬江郡尋陽縣今湖北之廣濟黃梅

安徽之宿松界中是楚義帝時屬衡山王國史記項羽本紀鄒君吳丙

故立芮為衡山王都邾姚氏曰項羽分王諸將分九江為

二國其北封九江王王都邾姚氏曰項羽分王諸將分九江為

時呼禹貢衡山曰湘山而名霍山為衡山王吳芮都邾秦

約有今安慶廬州黃州地而九江之水乃在衡山之國漢初

屬淮南王國凡四易其主史記秦楚之際月表漢五年天下

衡山豫章皆屬高后誅淮南王六年分淮南置豫章郡十

謀反敗走遂滅布立皇子長淮南王六年分淮南置豫章郡十

九江曰淮南即封布為淮南王六年分淮南置豫章郡十

一年布誅立皇子長淮南王六年分淮南置豫章郡十

即位自以爲最親驕蹇數不奉法謀反事覺召至長安有司

奏請處蜀嚴道至郵上曰吾特苦之耳令徙城陽王淮南

以驕不聞過故至此迺不食而死八年迺徙城陽王淮南

故地按漢六年分淮南置豫章郡

淮南所屬即後三分之淮南衡山廬江三國淮南有罪國除

復為九江郡又按漢書諸侯之表城旋復改衡山王國凡再

陽王喜高帝子齊悼惠王肥之係也

易主漢書淮南厲王安為阜陵侯子勃為安陽侯子賜為陽周

八歲迺封子安為阜陵侯子勃為安陽侯子賜為陽周

侯子良為東城侯十六年徙淮南王喜復王故城陽而立厲
王三子王淮南故地三分之阜陵侯安為淮南王安陽侯勃
為衡山王陽周侯賜為廬江王東城侯前薨無後孝景三
年吳楚七國反吳使至衡山王堅守無二心四年吳
楚己破王朝上以爲貞信乃勞苦之日南方卑濕徙王於
濟北以褒之朝上以爲貞信乃勞苦之日南方卑濕徙王於
衡山王江北則廬江按廬江邊越徙衡山國除爲廬江郡
山王江北則廬江按廬江邊越徙衡山國除爲廬江郡
王賜傳與子謀逆公卿請遣治王聞自殺國除爲郡按廬
江邊越地在江南衡山國境在江北衡山國除爲郡按廬
二縣皆在江北無一及江南者而漢志所屬舒居巢龍舒等
廬江北徙者又實在其故國仍秦名爲郡而衡山之國始
施廬江舊號猶商入遷股而並稱殷商晉人去故絳而徙
仍命曰絳楚都五遷而猶命曰鄧故衡山國除而爲廬江郡
也廬江郡名沿革別著爲篇廬江王居舒王有遺愛立廟漢
帝封淮南厲王之子賜爲廬江王居舒王有遺愛立廟漢
按此可謂衡山國仍施廬江舊號之一證惟混舒於舒城縣
爲誤爾又按漢志六安國自註云故楚高帝元年別爲衡山

國謂三分吳芮五年屬淮南謂封英布文帝十六年復爲山
謂三分吳芮五年屬淮南謂封英布文帝十六年復爲山
六安國據此則是衡山國除爲廬江郡之後武帝分廬江郡
之六安國與豐安風陽泉五縣別爲六安國觀建武時改六安
爲侯國與豐安風陽泉五縣別爲六安國觀建武時改六安
省六安並廬江郡自晉志云武帝改衡山曰六安而衡山廬
江之原委遂迷武帝分十三部隸揚州廬江郡沈約宋書前
失莫可究詰武帝分十三部隸揚州廬江郡沈約宋書前
未有所治司馬彪續漢志九江郡歷陽侯國刺史治
昭註漢官云刺史治壽春去雒陽千二百里與志不同宋
書後漢刺史治歷陽通典壽春郡後漢揚州刺史領郡六
治此漢通雅漢魏之揚州今壽州也廣陵之稱揚州自隋始
也廬江沿革自是訖於東漢東北境爲廬江郡治舒縣地與
革別有考

今廬江縣之西境及桐城縣境相連屬
春秋傳之鵲岸在焉
漢書地理志廬江郡舒自註故國按故
鄉裔夫續漢志揚州廬江郡舒有桐鄉按漢書及續志
隸舒縣明甚此即今桐城西南懷寧東北地鵲岸說見前

與龍舒縣以龍眠巨山為限舒在山南龍舒在其北有龍舒

水漢書地理志龍舒應劭曰羣舒之邑按羣舒見表邑疑當

左傳文十二年羣舒註今廬江有舒城舒西南有舒城舒縣

晉廬江治陽泉在今舒州府霍邱縣故知龍舒在今舒城縣

山狀如龍形按舒城之龍山即今龍眠山之稱蓋自宋李公

麟歸老此山號龍眠居士始也龍舒水在縣南三里左傳

杜預云廬江西南有龍舒即此水是多智俗亦曰舒水今在

三角山在縣西南二百七十里多智山今俗亦曰舒水今在

城治南七里俗亦曰舒水因置龍舒一城在舒水無益耗西

龍舒水西百里內有舒水六尺雖亢陽霖澤水無益耗西

西一百里字疑有脫誤舒飽舒元豐九城志廬州舒水南一

舒州東北一百一十里二鄉九井新食桃城航步四鎮有龍

舒龍舒水按龍山即今龍眠九井新食桃城航步四鎮有龍

故城去州三百里州謂廬州而舒城懷甯皆有龍舒鄉大龍小

龍山日龍以別羣舒然境以龍稱水城在龍舒水西南中有

池深仍無耗按懷寧據景定徙治盛唐灣而言在漢舒縣境

即今治也舒城懷寧皆有小龍眠之陽為桐城西龍陰為舒城懷

寧之大龍東龍眠為小龍兩龍眠之陽為桐城西龍陰為舒城懷

寧之大龍東龍眠為小龍兩龍眠之陽為桐城西龍陰為舒城懷

寧之大龍東龍眠為小龍兩龍眠之陽為桐城西龍陰為舒城懷

寧之大龍東龍眠為小龍兩龍眠之陽為桐城西龍陰為舒城懷

寧之大龍東龍眠為小龍兩龍眠之陽為桐城西龍陰為舒城懷

寧之大龍東龍眠為小龍兩龍眠之陽為桐城西龍陰為舒城懷

寧之大龍東龍眠為小龍兩龍眠之陽為桐城西龍陰為舒城懷

寧之大龍東龍眠為小龍兩龍眠之陽為桐城西龍陰為舒城懷

寧之大龍東龍眠為小龍兩龍眠之陽為桐城西龍陰為舒城懷

壽山縣志 卷二 附沿革表 二十七

松之東境皆相連屬建武初嘗為侯國蓋自劉閔沒後復為

縣前漢志皖字註有鐵官後漢書馬援傳李廣等攻沒皖

城殺皖侯劉閔自稱南嶽大師援擊斬之論衡廬江故

桐鄉之龍舒鄉亦舒有西為皖縣地與今潛山太湖望江及宿

懷寧之龍舒鄉當龍舒縣故不龍舒為舒而不知舒

陽地今懷寧桐城之龍舒縣故不龍舒為舒而不知舒

日懷寧得皖東及龍舒之南地則龍舒之水得舒南龍舒北併

縣蓋得今懷寧桐城及龍舒之南地則龍舒之水得舒南龍舒北併

懷寧之龍舒鄉當龍舒縣故不龍舒為舒而不知舒

桐鄉之龍舒鄉亦舒有西為皖縣地與今潛山太湖望江及宿

懷寧之龍舒鄉當龍舒縣故不龍舒為舒而不知舒

陽地今懷寧桐城之龍舒縣故不龍舒為舒而不知舒

漢江侯國 續漢志 舒亦在 侯封域與云 故皖侯國則後復
為縣可知 故末漢孫吳時舒當吳魏兵衝而縣廢吳移廬江
郡治皖為重鎮舒境自夾石掛車以南蓋皆隸皖縣魏亦移

廬江郡治合肥

從晉陳壽三國志吳書吳主孫權傳建安四年

公恐江濱郡縣為權所略徵令內移民轉相驚自廬江九
蕪春廣陵戶十餘萬皆東渡江西遂虛合肥以南惟有皖城

遺朱光為廬江太守屯皖大開稻田蒙日皖田肥美若一收
熟彼眾必增官早除之於是權親征皖破之權嘉其功即拜

廬江太守吳嘉禾六年諸葛恪屯廬江諸葛恪傳乞率
衆佃廬江皖口因輕兵襲舒掩得其民而還朱桓傳魏曹

休將步騎十萬至皖城桓進計曰休戰必敗朱桓傳魏曹
夾石掛車此兩道險阨若以兵追至夾石斬獲萬餘軍資略

盡魏書劉馥傳太祖表馥為揚州刺史黃初中遷廬江大
建立州治恩化大行建表馥三年卒子靖黃初中遷廬江大

復詔曰卿父昔為彼州今卿晉平吳舒皖置縣如故屬廬江

郡徙治陽泉

云故國有桐鄉四日皖按縣名先書者郡所治

在今穎州府霍邱縣東南東晉復析舒立樅陽縣如西漢制

皖經永嘉之亂縣廢安帝於舊皖置晉熙郡改縣曰懷寧又

分置新冶縣今望江也

晉書陶侃傳廬江太守張夔召為督

有縱陽縣後志無蓋建武初省入舒杜注左傳鵠岸尚稱舒
縣晉志亦無縱陽而侃傳有之是東晉復析舒置而晉志遺

晉安帝立新治縣地晉安帝於此立新治縣亦為大雷戍劉
漢皖縣永嘉亂後遂廢晉安帝復於舊縣改置懷寧縣本

宋廬江晉熙二郡俱割隸南豫州刺史廬江徙治潯在今六

安州霍山縣東北三十里分舒僑立陰安及呂亭縣俱隸晉

熙郡而縣之東北境蓋陰安也又分懷寧立太湖左縣長
 南豫州刺史晉江左胡寇強盛豫部職覆咸和四年僑立
 州不常所治豫州豫開基此而漢分淮東為南豫州治
 雷以西北悉屬豫州盧江太守漢舊縣舒郡晉太康地
 陽淮西為豫州新治陰令漢舊名屬舒郡晉太康地
 熙太守懷寧令舒縣長治陰令漢舊名屬舒郡晉太康地
 屬平邱太寧舒州長治陰令漢舊名屬舒郡晉太康地
 太城在縣東南一百八十里按故城在縣東南一百八
 故城在縣東南一百八十里按故城在縣東南一百八
 在桐城東南觀南齊呂亭分隸江陰安西為懷寧
 知桐城東南觀南齊呂亭分隸江陰安西為懷寧
 字陰安縣東南觀南齊呂亭分隸江陰安西為懷寧
 南相陰安縣東南觀南齊呂亭分隸江陰安西為懷寧
 置縱陽郡縣而並存陰安也南齊仍東北為陰安西為懷寧
 境隸豫州晉熙郡其廬江郡治舒縣徙東北僻處蓋在漢舒
 及臨湖二縣之間隸南豫州即今廬江縣治也自是而漢廬

江及舒郡縣所屬在安慶者惟呂亭一縣而已
 郡陰安懷寧南豫州廬江郡舒建元二年為郡治廬江縣
 縣建元二年割晉熙屬隋書地理志揚州廬江縣
 註齊置廬江郡開皇初郡廢有治甫山廬江縣
 蓋家山按姚氏二郡沿革考漢舒縣當孔道六朝畏北兵移治
 矣地宋齊舒縣徙東南姚氏今廬江縣當孔道六朝畏北兵移治
 僻東北非徒舒縣徙東南姚氏今廬江縣當孔道六朝畏北兵移治
 舒東舒縣徙東南姚氏今廬江縣當孔道六朝畏北兵移治
 龍舒縣徙東南姚氏今廬江縣當孔道六朝畏北兵移治
 如故東北省呂亭而晉熙郡為豫州治所後克魏壽陽置豫
 州又改晉熙曰晉州
 元年以懸孤為豫州壽春為南豫州合肥為合州豫州
 傳侯景圍京邑乃棄合肥引軍至淝城以晉熙為鄆州
 子嗣更刺史江州北齊克晉熙郡以為江州本紀齊書文宣
 縣輒改易尋陽郡
 年四月熙城以儀同州軌
 克梁音熙城以儀同州軌
 陳初亦曰江州後分隸晉州
 朗書保六

定元年遣朗隨世祖拒王琳於南皖高祖本紀太建八年分江
鎮北將軍徐度率衆城南皖口惠帝本紀太建八年分江
州晉熙高唐新隋改晉州曰熙州亦曰同安郡自是州郡史
蔡三郡爲晉州

守爲互名今安慶疆域實因隋舊縣東北境隸同安郡

併爲西隸懷寧如故隋書地理志揚州同安郡

一併爲西隸懷寧如故隋書地理志揚州同安郡

晉州開皇初曰熙州統縣五懷寧宿松太湖望江同安懷寧

註云舊置晉熙郡開皇初郡廢三年置同安郡同安懷寧

云舊按宋齊有陰安縣前志疑隋志同安縣但云爲有

浮廢縣改名不隸陰安縣前志疑隋志同安縣但云爲有

郡安先已省入隸陽理當也唐曰舒州同安郡改同安

縣曰桐城縣東北境隸焉唐書地理志至德二載更名盛唐

郡後復故名懷寧上武德五年析桐城縣本同安縣至德二載

縣是年復故名懷寧上武德五年析桐城縣本同安縣至德二載

更名自開元中徙除按桐城地以春秋桐國漢桐鄉而名徙治

焚薙草木其害遂除按桐城地以春秋桐國漢桐鄉而名徙治

也謂自陰安及桐城陽徙五代爲舒州梁唐時屬吳晉漢時屬南

唐後屬周五代唐書昭宗本紀舒州梁唐時屬吳晉漢時屬南

後屬周五代唐書昭宗本紀舒州梁唐時屬吳晉漢時屬南

中僭號三年吳世祖復唐年合封吳王乾符二年起兵爲亂

奇其狀貌尊以爲太子尉中書令封東海郡王溥傳位於昇

名號齊又溥言唐憲宗子建王舒復入唐傳位於昇

宗本紀顯德三年有周世宗親征舒州唐景宗許之皆棄城走

周顯德二年舒州刺史周顯德二年舒州刺史周顯德二年舒州

刺景紹舒州刺史周顯德二年舒州刺史周顯德二年舒州

泰三州周以師老班師交泰元年地世宗許之皆棄城走

江以爲壽濠泗楚光海等州已奉周景遂以臨舒大黃

也宋初舒州同安郡隸淮南西路歸寧間分屬淮南西路政和

中置德慶軍節度縣境東北舊分隸桐城者自是併隸懷寧
 元豐九域志桐城四鄉而懷寧八鄉六鎮長風沙一鎮屬焉
 熙寧中於縣境置同安監鑄銅錢今縣西門外有同安橋疑
 卽宋置監處元豐九域志淮南東西路太平興國元年分東
 西路後併一路熙寧五年復分二路懷寧八
 鄉許公荻步長風沙皖口石井羅豆六鎮有濶山江皖水
 監一同安熙寧八年置鑄銅錢州東八十里安慶府同安監
 淮南路舊爲一路熙寧五年分爲東西兩路安慶府同安監
 熙寧八年置鑄銅錢宋章俊卿出堂考索淮南路舒政和
 五年改南宋改安慶軍省太湖入懷寧尋復置慶元初升安
 德慶軍
 慶爲府嘉定十年黃幹知安慶府至則金人已破光州乃請
 諸朝自懷寧移府治建城於盛唐灣宜城渡之陰懷寧亦移
 治皖口以宜城舊爲桐城境故也端平元年會蒙古破金主

主於蔡州金亡三年蒙古入淮西復移治羅利洲又移楊槎
 洲景定元年沿江制置大使馬光祖復築宜城懷寧始遷附
 郭卽今治也續文獻通考安慶路太湖紹興間省入懷寧尋
 復置元宋志安慶府本舒州同安郡德慶軍節
 度本團練州建隆元年興三年舒黃蘄三州以
 閒管節制十餘年改安慶軍節制舒州黃蘄
 撫司節制十餘年改安慶軍節制舒州黃蘄
 以備戰守起知安慶軍節制舒州黃蘄
 如故繼而巨浸暴至池後金人破黃州沿
 不載嘉定十年事而城屹無虞宋史及一統
 暴至城屹無虞亦必指濱江新城而足補舊
 年幹建城於盛唐灣宜城渡之陰而足補舊
 後耳數經徙至景州初懷寧縣有盛唐山
 桐城境自嘉定通考舒州懷寧縣有盛唐山
 者以古籍相沿未改也後爲懷寧縣有盛唐
 則字有訛奪又謂漢武南巡至於盛唐卽此
 以盛唐卽此則以盛唐卽此則以盛唐卽此

之歌一語而傳會之不知班書明云至於盛唐望祀虞帝於
九嶷則章昭謂彼盛唐不知班書明云至於盛唐望祀虞帝於
為山名固自異也嘗設疑於此後志疑為宜雁山對岸要
害處吳魏相拒時唐移楊州景元改築宜安府屬端平
三晉郭璞登洲又移字記之池州元年築大孤石城舊府
江制置使司羅洲利舟平寰下謂之險子羅州在孤石城
中俗謂羅日利洲磯今則太險子羅州在孤石城舊府
徙府治磯側當有洲則太險子羅州在孤石城舊府
壤矣楊州磯側當有洲則太險子羅州在孤石城舊府
康節制州無知安慶三郡屯馬祖外江開慶資政殿學
土沿江節制和州使再知安慶三郡屯馬祖外江開慶資政殿學
城安慶即地志所定元光二年城慶資政殿學
使司慶也建康志云定元光二年城慶資政殿學
宋志及寧縣隨志云定元光二年城慶資政殿學
畿志懷寧縣隨志云定元光二年城慶資政殿學
所遣懷寧縣隨志云定元光二年城慶資政殿學
縣口非懷寧縣隨志云定元光二年城慶資政殿學
口鎮景定寧縣隨志云定元光二年城慶資政殿學

猶存嘉定間邑人另建於今城內前志云五月常祀邑令仍
親詣山口舊廟此亦可見懷寧舊壤東迄於皖口而止今東
北境實割桐城元改安慶府為安慶路立總管府直隸河南
以立土字耳江北行中書省至治時截縣之清朝玉照二鄉於懷寧舊治

置濳山縣自是而懷寧今縣之封域始定亦自是而安慶領

縣六無復變置矣其後又設淮西宣慰副使僉都元帥府事

分守安慶元史地理志淮西北道肅政廉訪司安慶路至

太湖二十三年罷宣慰司直隸行省領六懷寧宿松望
本懷寧縣之清至朝立照二年鄉地立文獻通考懷寧路
原寨至治三年始立縣按舊志懷寧縣先懷寧縣東移西
修故需立寨又懷寧縣按舊志懷寧縣先懷寧縣東移西
址續通考謂懷寧縣按舊志懷寧縣先懷寧縣東移西
懷寧縣附郭本漢廬江郡舒州治此元仍舊清朝因之大誤
甯縣隋感州唐舒州皆治此元仍舊清朝因之大誤

史余闕傳盜起河南陷郡縣至正十三年行中書於淮東改宣慰司都元帥府治淮西起闕為淮西宣慰副使僉都元帥府事分明初改安慶路為寧江府洪武六年仍為安慶府直守安慶

隸南京清初安慶府隸江南布政使司順治十八年分隸江南左布政使司康熙六年改江南左布政使司為安徽布政使司乾隆二十五年自江寧移治安慶府所領縣一如元明之舊而懷甯復為會垣民國廢府治三年設安慶道尹治懷寧桐城潛山太湖宿松望江合肥廬江舒城無為巢六安英山霍山等縣皆隸之

廬江沿革考

廬江者今甯國府之青弋江其別派曰魯港即古廬江也所

謂古廬子國者蓋在此漢廬江王國本在江南後分為郡乃施舊號於江北說見前篇屬縣凡十有二舒居巢龍舒臨湖雩婁襄安樅陽尋陽潯皖湖陵邑松滋東漢併以六安蓼侯二國安豐陽泉安風三縣隸焉今懷寧之在城淥水大豐欽化四鄉桐城之西北二鄉及廬江縣之西南為舒縣地為廬江郡治厥後吳魏兵爭舒當孔道縣廢南齊置廬江郡及舒縣於漢縣東偏梁置相州隋為廬江縣今廬江縣是也未漢時廬江郡既分屬吳魏故二國各有廬江郡吳徙廬江郡治皖魏亦置廬江郡治合肥合肥在漢為九江郡隋因改合州汝陰郡為廬江郡唐於廬江郡置廬州明廬州府之名本此通典及寰

也出不陽是一謂流都自澤志北南江行由爲三按
後於大鉅廬廬漢與江屬西所流流西省黔南天廬
改匡有水江江彭北又稱者云之之流方縣幹江
爲廬逕別自乎澤流以名自出水水之其之正郭浙
丹南庭脈出其縣之此之是陵不似水自北脈矣江
陽嶺乎於之失西勢爲誤二陽復山爲南自由是俱
若乎其數天三入不廬而水東與回翻而大休三出
匡其失千子也江合江水不南西觸江北洪寧天三
廬失四百郭鄺之其可經可北流與及則羊葵子天
南五也里與氏水失乎仍混入者前其有棧源郭子
嶺也匡之浙又已二其沿而江合之一東諸之卽郭
爲且廬外江謂於也失其一者故東折西嶺間今山
天三南於自匡贛若一誤之鄱鄱流而兩折自徽而
子天嶺廬出廬水謂也疏也江江者東分而南州又
卽郭天出天嶺納有鄱豫海山江故有水行北彭
於山子陵子卽遍一江章經海二止南其以行祁澤
漢漢郭陽郭彭數水數十以經水有北東達至間西
初初山北相蠡之則百川鄱所廬浙兩流江彭之是
屬所將入隔西安凡里既江云江江分蘇祁郟鄱
九以浙江豫天得經皆以爲入卽一之水浙之山江
江名江之章子別彭西此廬江前水水爲江間矣亦
郡郡亦說鄱郭出澤南爲江彭漢其其浙二又此出

永襄縣龍言郡南南北南襄漢亭又了不無十子烏
興安境舒廬廬者 至皆安志林方或可荒三記在
元尋今爲江江蓋松壽東自廬顧氏乃以誕卷山其
年陽自今郡之分滋春合註江氏通據指譎山海爲
置在襄舒者名衡侯入爲莽郡郡雅山爲怪海經郭
尋今安城唯既山國芍大日縣國謂水廬之經云郡
陽湖鎮縣應經國按陂江廬十利廬二江詞唯廬後
郡北樅臨考遷地漢 江二病江經朱按此江屬
東廣陽湖之徙爲志皖灣亭 書郡以子朱數出豫
晉濟桐在於則廬廬自自也舒所以言固子卷三章
咸黃城今江言江江註註 載大廬未以所天郡
和梅東無北廬郡十有天樅居廬江江及爲記子烏
中二南爲舒江其二鐵柱陽巢江望且辨形頗都在
移縣境州境國舊屬官山 地廬以也勢得入其
郡境東境說者廬縣 在尋龍理山爲班之古江爲
治故漢襄見固江俱湖南陽舒 諸而匡志實今彭丹
柴曰省安前宜國在陵有自 辨名廬廬固山澤陽
桑九蓋無居求所江邑此註臨俱其之江然川西也
尋江西爲巢之理北自山禹湖無誤山之然形出其
陽在入西爲於分無註泚貢 足皆依說此勢山失
之南舒及今江隸一北水九零據由水極爲鄱實經也
名也東廬巢南丹在湖所江婁 於爲爲鄱實經也
始晉入江縣而陽江在出在 前此名明江而第朱

