

579.7
3412

滿洲國郵票大全

日

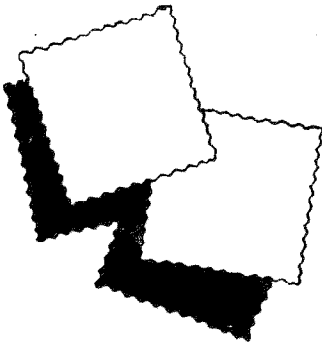


行刊念紀年周十國建

滿洲國郵票大全

日高昇著

新京藝文書房



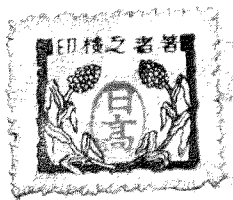
康德八年十一月二十二日
 郵便切手類模造方 政總局許可
 康德八年十二月一日印刷
 康德八年十二月五日發行

六五〇部限定版
 第0055號

滿洲國郵票大全

全一冊 定價拾圓

不許復製



著者 日 高 昇

發行人 張 松 亭

印刷人 程 紹 宏

發行所 藝 文 書 房

新張特別市東長春大街一一七
 新張特別市日田町七丁目二

序 言

對於滿洲國的「郵票」，著者抱有兩種見解，一，滿洲國的郵票，是滿洲國建國的政治，經濟以及文化的發達史，我們通盤考察一下自建國以來所發行的郵票，每一個都是如實在所表現滿洲國的躍進姿態的。而且新郵票的發行，大體又都是和劃期的行事有着連繫的關係。

換言之，滿洲國的郵票，如以歷史的眼光觀之，則是具體的在介紹着滿洲國是怎樣的健全與進步。尤其是紀念郵票之發行，更存在着一種特殊的意念。

爲了證明以上所述各點，現在把滿洲國郵票中帶有政治的經濟的而且有着文化意義的郵票列在下面：

通常第一版（大同元年七月二十六日，郵政接收）

通常第三版（康德元年十一月一日，帝制實施）

滿華通郵郵票（康德二年一月一日，滿華通郵實施）

賀年郵票（康德四年十二月十五日，文化的企劃）

航空郵票（康德三年十二月五日，航空郵政普及促進）

建國一周年紀念（大同二年三月一日，建國精神的鞏固化）

皇帝陛下御訪日紀念（康德二年四月，皇帝陛下第一回御訪日行事）

滿日郵便條約紀念（康德二年一月二十六日，滿日郵便條約及同業務協定的締結）

建國五週年紀念（康德四年三月一日，建國五年之業績）

國都建設紀念（康德四年九月十六日，國都建設第一期五年事業完成）

治外法權撤廢紀念（康德四年十二月一日，治外法權的撤廢及南滿洲鐵道附屬地行政權的移讓）

滿洲國赤十字社創立紀念（康德五年十月十五日，滿洲國赤十字事業之確立）

鐵道壹萬軒突破紀念（康德六年十月二十一日，滿洲國鐵道延長壹萬軒突破的紀錄樹立）

皇帝陛下御訪日紀念（康德七年六月二十二日，皇帝陛下第二回御訪日行事）

臨時國勢調查紀念（康德七年九月一日，滿洲國臨時國勢調查的實施）

日本紀元二千六百年慶祝紀念（康德七年九月十八日慶祝日本紀元二千六百年）

二，滿洲國的郵票，是世界郵票蒐集家的寵兒。如客年九月十八日所發行的日本紀元二千六百年慶祝紀念郵票，在海外極受歡迎。總之，滿洲國的郵票，無論是在國內或國外，在嗜好郵票的人士之間，非常滿意，這當然是由於滿洲國當局對於製造郵票的態度，極為真摯慎重所致。並且郵票的圖案，表現滿洲國地方色彩，獨創的優秀的極多，想也是博得好評的原因。

著者根據以上兩點，編成此書，詳言之，亦即使用近來被慣用了的兩面作戰的方法，使此書一面為藉滿洲國郵票所表現的滿洲國發展史，一面是為了一般蒐集家所編成的，最完壁的，滿洲國郵票介紹書，所以關於滿洲國郵票各版，分出一般解說，印刷，尺寸，穿孔，透紋，用紙，變化，行事，註釋各項，以便徹底的詳述。

現在，謹向最近開始蒐集郵票的人，對於郵票的構造，稍加說明。郵票的構成，當然是「紙，印刷，油墨和膠水」。所以為了完全理解一張郵票的構造，必須先知道裝紙工業，印刷油墨工業，印刷工業，以及膠皮澱粉工業等的情形，但是一個蒐集郵票家，與其明白專門的知識，反莫如求得對於製造出來的郵票各種特徵，能夠去觀察它完成的常識，較比適用。

對於郵票用紙，看來彷彿都是一樣的白紙似的，但是詳細考察，却是有着相當的細工。拿現行滿洲國郵票來說，在用紙之中，混入很多的紅藍等帶色纖維，就是從前滿洲國所發行的郵票大部分，也是這樣的，僅有在大同元年所發行的最初十八種及其後的紀念郵票之中，有用沒有混入帶色纖維的所謂白色無地紙。

我們如果把一張郵票拿起來，向着光亮的地方看一下，便可以發見各種各樣的花紋，這叫做透紋，是把這部分，特別做薄了的，郵票用紙的混入帶色花紋和壓入透紋，都是為了防止偽造的一種方法。

其次再談一談郵票的分割法，這也有許多型式，普通所用的，是叫做「穿孔」即連續穿入小孔的方法，也有

用點狀線，波狀線，或三角四角電光形的虛線分割法，但是很少。普通所用的穿孔，除大小有分別外，孔的間隔也有不同，於檢查穿孔時，有一種穿孔計算器，這種間隔，用計算器測驗的時候，是以長度二種的穿孔數爲最普通。

滿洲國現行普通郵票穿孔數，橫爲十三，縱爲十三半，這種形式，叫做複式穿孔，客年臨時國勢調查紀念郵票，縱橫都是十三，這叫做單式穿孔。此外，更有在一種郵票裏面，混用各種穿孔的，康德二年四月二日所發行的 皇帝陛下訪日紀念郵票四種，就是一個好例。不但複雜，而且不整齊。

郵票的膠水，也有種々の變遷，滿洲國的郵票，認定有九年間的變化，專門家對於膠水由它的顏色，光澤，就可以略々看得出。大體的傾向是：從前多用阿拉伯膠水，最近則用稍加入澱粉的上等精膠，現行滿洲國郵票，二，三年前的和現在發賣的，一看就可以知道有着顯著的差異。

關於郵票的印刷，普通大別爲凸版，平版，凹版三種，其中最好的是凹版印刷，現行滿洲國的郵票，多用這種方法。

客年度發行的皇帝陛下第二回訪日紀念郵票，頗得好評，這就是用叫做「寫真凹版術」的方法，所印刷的凹版。寫真凹版，可以低減彫刻凹版的手續和費用，而是一種易於大量印刷的方法，現在多被各國所利用。

凸版在滿洲國郵票中還沒有見到，所以在此從略。

平版印刷有一種「複寫印刷」的樣式，這種樣式，是從原版一度轉印於膠皮或其他平版上，再用原來油墨印在紙上，這種方法，也多被用於郵票的印刷。從大同元年滿洲國最初的十八種郵票起，直至最近的紀念郵票止，屢次使用這種方法，例如赤十字社創立紀念郵票，鐵道壹萬軒紀念郵票，國勢調查紀念郵票等都是。

最後，謹把執筆本書時的主要參考文獻列在左邊：

△「滿洲國郵票小史」（康德七年一月）（郵政總局編）

▽ POSTAGE STAMPS OF MANCHOUKYO (1940) Published By the Manchoukuo

Postal Society

- △ Taro Itod : Postage Stamps of Manchoukuo ("Manchuria", December, 1939)
- △ Dave Taylor : Stamp Corner ("Manchuria" December, 1940)
- △ Alexander Schuman : Special Catalogue of the Stamps of Manchoukuo (1940)
- △ J. Haag-Pedersen : The Postage Stamps of Manchoukuo With Varieties (1940)
- △ 滿洲國郵便切手，官製葉書型錄（昭和十三年版）（北海蒐集會發行）
- △ 王三年「郵便切手の話」（「モダン」滿洲康德七年十一月號）
- △ 雜誌「切手趣味」

康德八年三月

滿洲郵票會同人

日 高 昇

(常通)版一第

(行發日一月八年元同大)



分 半



分 壹



厘五分壹



分 貳



分 參



分 肆



分 伍



分 陸



分 柒

（常通）版一第

（行發日一月八年元同大）



分 八



角 壹



分參角壹



分五角壹



分六角壹



角 貳



角 參



角 五



圓 壹

滿洲國之郵票 目次

第一章 普通郵票 一

1 第一版 一

2 第二版 七

3 第三版 九

4 第四版 一三

5 補助郵票 一九

第二章 滿華通郵郵票 二二

1 第一版 二二

2 第二版 二六

3 第三版 二六

4 第四版 三〇

第三章 暫作郵票 三三

1 第一版 三三

2	第二版	三五
3	第三版	三六

第四章	賀年郵票	四一
-----	------	-------	----

第五章	航空郵票	四三
-----	------	-------	----

1	第一版	四三
2	第二版	四四

第六章	紀念郵票	四七
-----	------	-------	----

1	建國一週年紀念	四七
---	---------	-------	----

2	登極紀念	五〇
---	------	-------	----

3	皇帝陛下御訪日紀念	五三
---	-----------	-------	----

4	滿日郵便條約紀念	五七
---	----------	-------	----

5	建國五週年紀念	六二
---	---------	-------	----

6	國都建設紀念	六四
---	--------	-------	----

7	治外法權撤廢紀念	六七
---	----------	-------	----

8	滿洲國赤十字社創立紀念	八〇
---	-------------	-------	----

附

錄

3	2	1	13	12	11	10	9
世界代表型錄所揭載的滿洲國郵票價格比較表	從紀念郵票中觀滿洲國之躍進	因皇帝陛下御訪日發行紀念郵票談義	國兵法實施紀念	日本紀元二千六百年慶祝紀念	臨時國勢調查紀念	皇帝陛下第二回訪日紀念	鐵道一萬籽突破紀念
.....
一四二	一三九	一三三	二六	二〇	一〇七	九	九一

第一章 滿洲國普通郵票

1、第一版(郵政接收後新規發行)

滿洲國郵票第一版，是依據交通部令第三號，於大同元年八月一日所發行的。然而實際，依據中華民國政府之全滿郵政閉鎖宣言，七月二十六日滿洲國接收郵政事務的時候，就已經發賣滿洲國最初的郵票了。

即第一版係由左列十八種而成。

- 半 分 焦茶色
- 壹 分 紅蝦茶色
- 壹 分 淡紫色
- 貳 分 藍色
- 參 分 鶯色
- 四 分 鶯茶色
- 五 分 綠色
- 六 分 赤色
- 七 分 鼠色
- 八 分 金茶色
- 壹 角 朱色
- 壹 角 鶯色
- 壹 角 赤色
- 壹 角 青綠色

貳	角	焦茶色
參	角	黃赭色
五	角	老綠色
壹	圓	紅綠色

圖案 由半分至壹角，中央都是遼陽白塔，左右襯以高粱的圖案。由壹角三分至壹圓，是陛下執政時代當時之御影，配以月桂樹的圖案。

印刷 透印版印刷

(大日本帝國政府內閣印刷局印刷)

(連印 一〇〇張)

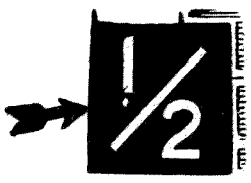
透紋 無

尺寸 一八・五×二二・五耗

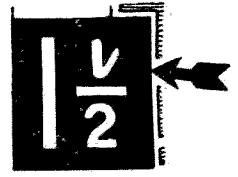
穿孔 一三×一三・五

用紙 白色無地紙

變種



(A) (「 $\frac{1}{2}$ 」之變種) 半分郵票左下隅之「 $\frac{1}{2}$ 」之的下面有白點者，各連印四張，即第四十二，四十，九十一，及九十六號郵票。



(B) (「 $1\frac{1}{2}$ 」之變種) 壹分五厘郵票之阿刺伯數字 $\frac{1}{2}$ 之「1」爲「レ」形者，這僅在帶有銘版連中第十一號郵票一張存在，以後除掉銘版而用白色的了，自開始發賣以來的第十一號郵票「レ」已完全訂正爲「1」

這種變化，僅限於連印二〇〇〇張者。在下方空白處帶有「大日本政府內閣印刷局」銘版。

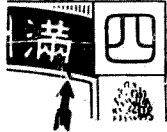


(C) (「政」之變種)

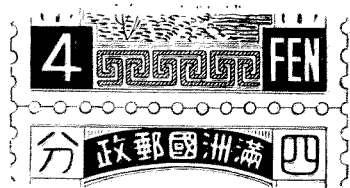
七分郵票的政字，旁邊的「正」字缺少一部分，各連印二張，即第八十六，九十六號之郵票，在下方的空白處帶有「大日本政府內閣印刷局」之銘版。



(D) (「2」之變種) 貳分郵票之「2」字左下側帶有白線者，這種變種，在連印時的地位尚不清楚，數目也不多。



(E) (「四分」之變種) 四分郵票「滿」字下面的框有缺口者，這種變種的連印地位，尙未判明。



(F) 「四分」之變種) 四分郵票的下邊和上邊的圖案，印刷重複者，專門家對於圖案文字的重複印刷，也很珍視，認為是一種頗饒興趣的變種，這種變種，下邊重複者，是在每連的第五列，即第四十一號至第五十號的郵票，上邊重複者，是在每連的第六列，即第五十一號至六十號的郵票，所以這種二重印刷，在加刷郵票中第一版四分台暫製壹分者，及四分台暫製參分者亦可見到。

中華郵政

中華郵政

(G) (蘇炳文的加印) 大同元年九月二十七日，蘇炳文將軍(前黑龍江省邊防軍騎兵第一旅長·中東鐵路護路軍長)對滿洲國突如叛亂，襲擊滿洲里，海拉爾等舊中東鐵路西部沿線主要都邑，並占據至同年十二月。

在此期間，蘇炳文奪取了多數的滿洲國郵票並加印「中華郵政」字樣而使用的，加印的顏色，主要的是黑紅兩種，每張郵票都經過了一回這樣的印刷。

加印的郵票，是大同元年發行的第一版，大部分是壹分和四分者，郵票蒐集家，因為這種郵票，多為偽造，故沒有把它列在平常郵票之中，也就是不承認它的存在。

行市 (康德七年十一月三十一日)

郵政接收 滿洲國宣明郵政自主於中外，是在大同元年的四月。當時，中國方面曾經閉鎖全滿郵局，並使從業員全部，限於七月二十四日爲期，撤回關內，做爲報復手段。但滿洲國早已豫想到有這種事實發生，所以已經節々進行自主的工作。以致於七月二十六日得以全部接收。繼續於翌年二月接收熱河省內的郵政，於是全國的郵政，已見統一。接收後，郵政機關的組織及業務，仍然踏襲中國郵政當時的辦法。於大同元年九月公布了郵政管理局官制及郵局官制，於是郵政制度方見確立，便漸々邁入了事業的軌道。

其後，於各地新設郵政管理局，郵局，郵寄代辦所以及信櫃等等，以謀業務的運行圓滑，並補充從業員，以謀業務的發展，同時改善從前的施設，制定業務規程，並隨時無間斷的加以改正，此外，更開始了航空郵便，賀年郵便，軍事郵便以及國內小滙兌等等新規事業，於是，各種業務，隨國內治安工作的進展，逐日繁忙起來。

接收當時的郵政局所共計二八三局，康德六年來郵政地方機關，於新京，奉天，哈爾濱，錦州四管理局之下，有五四九個郵政局，一、五三三三個郵政辦事所，從事員數達一一、一二八人。郵便遞送路，鐵道三八、二〇三杆，空路二二、九七〇杆。道路一〇一、八七〇杆、水路一一、三一八杆。

遼陽白塔 白塔是漢朝建立的廣裕寺的佛塔，但廟宇早已坍塌無存，僅餘白塔孤立。塔高達二百三十餘尺，是用磚砌成的，八角十三層的形狀。八面彫有佛像，屹立於小丘之上，其白塔姿態，聳立於廣漠的平野，實在是一幅美麗的圖畫。尤其在遠處眺望更爲美觀。廣裕寺俗稱白塔寺，據說創建於金代初葉，由世宗之母后創建了以後，由大定初年世宗增大的。

高粱 高粱是滿人之主要食物，其價值和歐美人的小麥，日本人的大米相同，更爲製造酒的原料和用於家畜的飼料，爲滿洲國人生活必需品之一。耕種面積達三百十萬陌，占全耕種面積之二成有餘，年產逾四百萬疋，



遼陽白塔

(常通)版二第

(行發月一年三同大)



分 半



分 壹



厘五分壹



分 貳



分 參



分 肆



角 壹



分五角壹



圓 壹



高 梁

大部分消費於國內。輸出不過二十萬疋左右而已，然而用做家畜飼料，日本及中國各地需要極多。如行增產，則能大量吸收，其莖可以用為燃料，此外，用做建築材料或編蓆等也很需要，尤其用為纖維原料更為優秀，現在正研究其工業化製造品中。

高粱之主要出產地是奉天，吉林，錦州，濱江等地。

2、第 二 版

大同元年一月發行了左列九種的新郵票。

- | | | | | | |
|-----|------|-----|----|----|-----|
| 半 | 壹 | 壹 | 貳 | 參 | 四 |
| 分 | 分 | 分 | 分 | 分 | 分 |
| 焦茶色 | 紅蝦茶色 | 淡紫色 | 籃色 | 鶯色 | 鶯茶色 |

壹角 朱色
壹角五分 赤色
壹圓 紅紫色

圖案 與第一版同，半分，壹分，壹分五厘，貳分，參分，四分及壹角之郵票，印有白塔，第一版 執政的
上衣折領上半和肩之線不甚明瞭，第二版則極爲清楚，第二版之 御影特徵，領帶稍向左偏，領帶之線正和
第一版相反，由左方斜向右方。

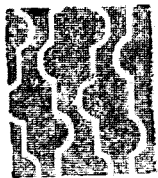
(圖案製作者 吉田氏)

印刷 四版

(大日本政府內閣印刷局印刷)

(連印 一〇〇張)

透紋 A型



尺寸 一八・五×二二・五耗
穿孔 一三×一三・五
用紙 白色毛紙(混入帶色纖維)
行市 (康德七年十二月三十一日)

種 類	美 國 (弗)		上 海 (弗)		新 京 (圓)	
	未 使 用	使 用 訖	未 使 用	使 用 訖	未 使 用	使 用 訖
壹 半 分	〇・〇四	〇・〇一	〇・四〇	〇・〇三	〇・四〇	〇・〇二
壹 分	〇・〇四	〇・〇二	〇・六〇	〇・一五	〇・五〇	〇・二〇

(常通)版三第

(行發日一月一十年元德康)



分 半



分 壹



厘五分壹



分 叁



分 五



分 六



分 七



分 八



分 九

(常通)版三第

(行發日一月一十年元德康)



壹角



壹角三分



壹角五分



壹角八分



貳角



參角



伍角



壹圓

壹	壹	壹	四	參	貳	壹
	角					分
	五					五
圓	分	角	分	分	分	厘
〇・四〇	二二・〇〇	〇・一八	一・〇〇	〇・二〇	〇・〇七	〇・〇六
〇・二〇	五・五〇	〇・〇二	〇・一〇	〇・〇一	〇・〇二	〇・〇五
四・〇〇	三二・〇〇	二・五〇	一・二〇	二・五〇	〇・九五	〇・八〇
二・二五	七五・〇〇	〇・一五	一・〇〇	〇・〇三	〇・一五	〇・五五
二・二〇	三五・〇〇	〇・八〇	七・〇〇	〇・五〇	〇・五〇	〇・五〇
一・〇〇	七〇・〇〇	〇・〇八	〇・三〇	〇・〇二	〇・一〇	〇・四〇

3、第三版(帝制實施圖樣改正)

伴隨康德元年帝制的實施，其圖樣中「滿洲國郵政」字樣，改爲「滿洲帝國郵政」。自同年十一月一日起發行左列十七種新郵票。

九	八	七	六	五	參	壹	壹	半
分	分	分	分	分	分	分	厘	分
朱色	金茶色	鼠色	赤色	藍色	鳶色	淡紫色	紅蝦茶色	焦茶色

圖案 與第一版同，但上欄圖樣中之「滿洲國郵政」已改為「滿洲帝國郵政」
 (圖案製作者 吉田氏)

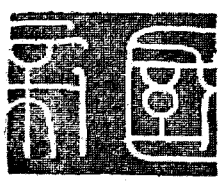
壹	圓	紅紫色
五	角	老綠色
參	角	黃赭色
貳	角	焦茶色
壹	角	青綠色
壹	角	赤色
壹	角	鳶色
壹	角	濃青色

印刷 凹版

(大日本內閣印刷局及滿洲中央銀行印刷所刷印)

(連印 一〇〇張)

透紋 壹角，壹角參分是C型，其他全部是A型。



C 型
 尺寸 一八・五 × 二二・五
 穿孔 一三 × 一三・五
 用紙 白色毛紙

變種

(A) (八分(非公認))第三版八分(金茶色)雖然發行了,然而在事實上,郵政局并未發賣,郵票蒐集家,皆唾涎而不可得。



(B) (「七」變種)七分郵票的「七」字,左上部,添上一點。各連印一張,即第十號郵票。



(C) (帶點領帶)壹角五分郵票 皇帝陛下之御影中領帶左方,有紅點者,這是原版的變化,在每連的第二十四號郵票上。

行市 (康德七年十二月三十一日)

種類	米		國(弗)		上海(弗)		新	
	未使用	使用	未使用	使用	未使用	使用	未使用	使用
半	○● 一	○● 一	○● 一	○● 一	○● 五	○● 三	○● 三	○● 三
壹分	○● 二	○● 一	○● 一	○● 一	○● 五	○● 三	○● 三	○● 一
壹分	○● 一	○● 一	○● 一	○● 一	○● 五	○● 三	○● 三	○● 一
參分	○● 一	○● 一	○● 一	○● 一	○● 五	○● 三	○● 三	○● 一

壹	五	參	貳	壹	壹	壹	壹	九	八	七	六	五
				角	角	角						
				八	五	三						
				分	分	分	角	分	分	分	分	分
圓	角	角	角	分	分	分	角	分	分	分	分	分
○●四 五	○●一 八	○●一 五	○●○ 八	○●○ 三	○●○ 六	○●○ 一	○●○ 一	○●○ 三	四○ ○	○●○ 六	○●○ 三	○●○ 六
○●○ 二	○●○ 五	○●○ 五	○●○ 二	○●○ 一	○●○ 五	○●○ 一	○●○ 一	○●○ 二	四○ ○	○●○ 六	○●○ 二	○●○ 五
四●五 ○	二●○ ○	一●八 五	○●八 五	四●六 ○	○●八 五	一●四 ○	二●四 ○	○●三 五	六○ ○	○●七 ○	○●二 五	八●五 ○
二●二 五	○●七 ○	○●五 五	○●二 五	一●八 ○	○●五 ○	一●四 ○	○●一 ○	○●二 ○	六○ ○	○●七 ○	○●一 五	○●七 ○
二●○ ○	一●○ ○	○●八 ○	○●五 ○	五●○ ○	○●二 五	一●○ ○	一●五 ○	○●一 五	八○ ○	○●二 五	○●一 二	一●二 ○
○●七 ○	○●二 ○	○●一 五	○●○ ○	一●○ ○	○●一 ○	一●○ ○	○●○ 三	○●○ 五	五○ ○	○●二 ○	○●○ 五	○●二 ○

半分，壹分，壹分五厘，參分，壹角五分，壹圓，顏色分濃淡數種，所以價格也因而不同。

帝制實施

由於天的祐護和人民的精進，以及盟邦血肉的協力，建國後二年之久，國礎即已堅固，國運逐漸伸張，治安恢復，一切內政外交，亦皆邁上軌道，民生安定，人民得以安居樂業。

建國以來，以着驚人的速度，肅清舊政權時代所殘留的渣滓，政治，經濟，文化，皆有劃期的革新，實施王道善政以致民生熙々皞々如登春台，此皆仰賴 執政之乾德所致於是三千萬民衆，遵循天意，要望執政即帝位之聲，甚轟塵上。

(常通)版四第

(行發日五月二十年三德康)



分 半



分 壹



厘五分壹



分 叁



分 伍



分 六



分 七



分 九



角 壹

(常通)版四第

(行發日五月二十年三德康)



分參角壹



分五角壹



角 貳



角 參



角 五



圓 壹

執政登極機運既已成熟，政府便於大同三年一月二十日，以國務總理鄭孝胥之名義發表了帝政實施之聲明，聲明帝制之實施不外是「滿洲國運之歸結，充實高揚建國之理想與使命，鞏固國基，以維持東洋永遠和平」同聲明書內有左列一節：

「……願天所以佑我國家者，實因我滿洲國之建國，遵由天命，而亦我

英明執政入膺建國大任，兩年以來，夙夜盡心國政之乾德所感致也，夫順天安民本爲我建國之理想，今者皇天眷佑既如此其昭々，而謳歌王道之百姓，又復發其至情，竭誠請願我執政順天登極而不止

於是政府仰體

執政順天安民之聖心，認爲恭請執政即皇帝位，實所以上承天意，而爲國運發展之歸結……」

於是，英明之執政，依人民之至情，於康德元年三月一日，在國都新京舉行了滿洲帝國第一世皇帝的即位大典，對國民頒賜優渥的詔書，而君臨三千萬民衆之上。

4、第四版（郵票圖樣全部改正）

在此以前的郵票圖案，都是建國草創時的創案，用以象徵各部門飛躍進展的滿洲帝國，殊不適當，所以全部圖案，都加以改正，於康德三年十二月五日，發行了左列十五種新郵票。

半分 焦茶色

壹分 紅蝦茶色

壹分五厘 淡紫色（康德四年四月一日廢止）

參分 鶯色

圖案 新規圖案，都是真正代表新興滿洲國的，半分，壹分，壹分五厘，參分，五分全部印有國務院廳舍，六分，貳角，五角則印有滿載滿洲特產的大豆大車，七分，九分，壹角參分，以及壹角五分，印有奉天北陵，壹角，參角，壹圓，印有熱河離宮，這些郵票的輪廓都襯以高粱和大豆。

印刷 凹版

(滿洲中央銀行印刷所印刷)

(連印 一〇〇張)

透紋 C 型

尺寸 一八・五×二二・五耗

穿孔 一三×一三・五

用紙 白色毛紙

變種

(A) (用紙變種) 第四版郵票，康德七年再次發行者，是用薄紙印的，顏色也多少有點變化。
 (B) (穿孔變種) 每連印中之第八十二，八十三及八十五號郵票，有未穿孔者，但亦未發賣。

行市 (康德七年十二月三十一日)

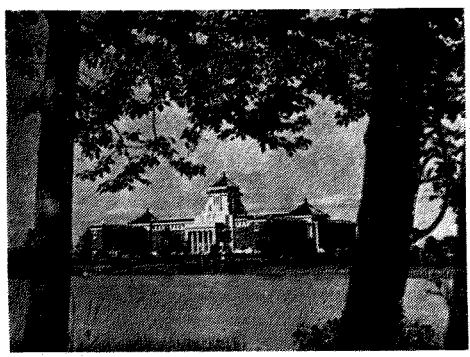
種類	美 國 (弗)		上 海 (弗)		新 京 (圓)	
	未使用	使用訖	未使用	使用訖	未使用	使用訖
半	○●○一	○●○一	○●○五	○●○五	○●○一	○●○一
壹分	○●○一	○●○一	○●○五	○●○二	○●○一	○●○一
壹厘	○●○五	○●○五	○●○五	○●○〇	○●○六	○●○五
參分	○●○二	○●○一	○●○五	○●○五	○●○三	○●○二
五分	○●一五	○●一五	二●四五	二●四五	二●〇〇	一●五〇
六分	○●〇二	○●〇二	○●二五	○●二五	○●〇六	○●〇五
七分	○●〇二	○●〇二	○●三五	○●三五	○●〇七	○●〇五
九分	○●〇三	○●〇三	○●四五	○●四五	○●〇九	○●〇七
壹角	○●〇三	○●〇一	○●四五	○●〇五	○●〇一	○●〇七
壹角參分	○●〇三	○●〇〇	四●二〇	四●二〇	五●〇〇	三●〇〇
壹角五分	○●〇四	○●〇三	○●六〇	○●四五	○●一五	○●〇七
貳角	○●〇六	○●〇二	○●八〇	○●二五	○●二〇	○●〇五
參角	○●〇八	○●〇四	一●二〇	○●三五	○●三〇	○●〇七

壹	五	〇・一四	〇・〇三	二・〇〇	〇・四五	〇・五〇	〇・一〇
四	角	〇・二六	〇・〇五	三・八〇	〇・四五	一・〇〇	〇・二五

由於用紙之不同，價格亦各異，康德七年用薄紙發行者，較比康德三年第一次發行者，價值較廉。

(註)

國務院廳舍 由康德元年七月起，以總工費二百五十萬元，在國都新京特別市順天大街建築的國務院新廳舍，於康德三年十二月竣工。同月五日招待日滿官民代表，舉行盛大開廳式，同時，參議府，國務院，總務廳等七處及恩賞局，便由舊廳舍遷移於此。



舍廳院務國

此廳舍，總地基一萬九千平方米，係以四千四百平方米鐵筋混合土建築的，地上四層地下一層，乃是一種富於近代東洋趣味的，點綴在新國都的最新式的建築之中。

更鑑於舊廳舍沒有會議室的設備，頗為不便，故在新廳舍內，特別豫備了，國務院會議室，參議府會議室等，有大小數個會議室，並有御前會議時所使用之正廳等設備，其富麗堂皇之建設，實為東洋所罕見的。

大豆 因為大豆之用途頗廣，其子實所含有的蛋白質最多，且富有大量脂肪，所以頗適於營養，然而滿洲之大豆，做為榨油原料而消費者最多，這種豆油，直接或間接用為食料或工業原料。其渣滓，可以製造豆餅，用為肥料或飼料，如再加工，更可利用做食品或藥品。

大豆生產於滿洲各地，不僅是滿洲農業的大宗，而且也占世界大豆中之王座，現在大豆主要生產地，除滿洲以外，有中國，朝鮮，日本，北美合眾國，蘭領印度等。其總生產額，大體為六百萬噸，其中滿洲的生產量超過四百萬噸，實占世界總產量之三分之

二。滿洲大豆之大半，是做爲油脂原料，輸出海外的。（主要爲德國，日本，其次則爲英國，埃及，丹麥，中國）在海外油房，榨製成油，其餘一半則於國內榨油，或原樣消費。其概數如左。



滿洲大豆總生產量

(1) 輸 出 額	四、〇〇〇千噸	一〇〇%
(2) 地場油房費	二、〇〇〇千噸	五〇%
(3) 地方消費	一、四〇〇千噸	三五%
	六〇〇千噸	一五%

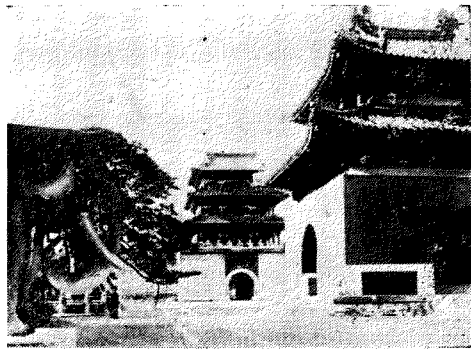
大豆 上面(2)滿洲國內的油房所製造的油，其二百四十萬噸之中，約有一百萬噸，製成油輸出於海外，其餘四十萬噸，則消費於國內，換言之，亦即滿洲之大豆，其總生產量之中百分之七五（即三百萬噸）不論原貨，或製造豆油，或製成豆餅，都輸出於海外的。

所以滿洲的大豆，實爲一種國際商品，暢銷於世界。其聲價極高，於世界市場之中同爲製原料之落花生 麻籽，棉花籽等物產，逐年競爭，毫無遜色，勿寧謂愈漸確固其地位。（參攷產業部大臣官房資料科編輯「滿洲國產業概觀」）

奉天北陵 奉天北陵是清朝第二代太宗文皇帝之陵墓，稱爲隆業山昭陵，係順治八年所建造，其後屢經修整，以迄今日，境域周圍約八籽，外壁一・七籽，內壁高六米餘，在此山明水秀之地，就平地以人工所造，周圍之牆，係紅色，故亦稱爲赤城。此陵之配置，後方中央最高之地爲寢陵，其前面左右配以角樓，在明樓，隆恩殿，及角樓之左右，配以隆恩門，華表，華表之左右爲牌樓，其前面左右各五個石獸併列，以達於正門。

由通用門穿過樹林中之磚道，入正門內庭，有獅子，麒麟，走獸，馬，駱駝，象之石獸並列着，其中兩頭石馬，是太宗之愛馬的形狀，頗爲有名，接着便可以看出見有康熙帝所寫的漢滿兩體的「昭陵聖德神功碑」的碑樓及接待所，陵事務所等，穿城壁中央高三層樓之陵恩門，由石道向前走約三、四丈，便至廟之拜殿陵恩殿，殿

內供奉太宗文帝，孝瑞文后之神位，神位在神殿之內。室內有古代黃色紋緞子做的被褥與枕頭等，室內的器具雖經三百年之久，但仍是有着和記着與新品無異的光彩，陵恩殿之背後，有刻着漢，滿，蒙三體的「太宗文皇帝之陵」碑文的明樓。



最後方是環繞半圓形壁的寢陵，上部饜首形，滿積沙土，正門素日閉鎖。參拜終了以後，歸途由隆恩門傍石階，登上城牆，內外一切布置，可以盡入目中，觀其規模的雄大，建築的壯麗，彫刻的精巧而典雅以及外苑之森嚴，不禁令人冥想到當年清朝全盛之時代。

北
聖城北陵，在無山無海的奉天，要算是市民唯一散步行樂的所在了，但想起當年日俄戰時，因占領旅順二〇三高地而馳勇名之旭川齋藤旅團，爲夜襲而蒙莫大之犧牲，占據此地之時，也是一個悲壯的故事。

於此會戰，第二十八聯隊，頗爲苦鬪，殆遭全滅，是日朝來朔風凜烈，砂礫彌空，漫天昏黃，咫尺難辨，所以日軍行動維艱，不得不在苦悶中渡入暗夜，是夜，村上聯隊長決定實行夜襲，因於十日未明即冒風塵，衝入北陵之森林中，終於占據其一部，另一隊，乘山門被工兵爆破之際，亦突入境內，敵方頑強抵抗，在惡戰苦鬪中，死守一晝夜，翌日午后三時敵方退却，以後檢查隊中生存者僅一百五十名。如今庭內老松迎風擺動，仍呈昔日之態，雖經三十餘年，毫無變化，不禁令人感慨萬分。（參攷太原要著「滿洲國之旅」）

熱河遼晏山莊（行宮，離宮）自前清康熙四十三年建設山莊起，迄至宣統三年清朝沒落止，凡二百餘年，熱河因離宮所在地而知名的，然今已不勝荒涼了，行宮與市街之東北方毗連，廣十七里，繞以凸字形城壁，有麗正門（中央）德瀛門（東方）及碧峰門（西方）三門，城壁北起獅子溝，甃石七層，廣丈餘，蜿蜒如迴廊，涉澗越嶺，長十二里，止於東門外。內苑有池沼，發源於西峪之瀑布，注入其間，流水直入德瀛門左側之穹溝，

(常通) 手切助補

(行發日一月四年四德康)



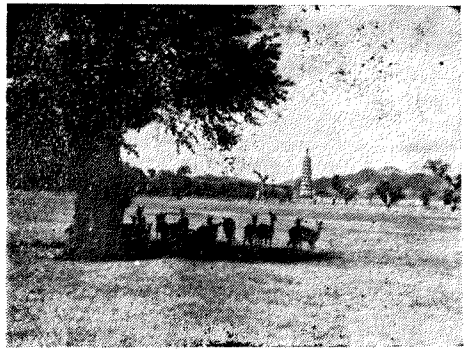
分 貳



分 四



分 貳 角 壹



熱河離宮

內苑並有澹泊敬誠山莊，清舒山館，戒得堂，春好軒，靜奇山房，煙雨樓，綠雲樓，創得齋，觀瀑亭，食蔗居，敏晴齋，秀起堂，靜舍大古山房，有真意軒，碧靜堂，含青齋，玉岑精舍，文津閣，宜照齋，山丘軒，文園，獅子林，萬樹園，獅子園，等宮殿，樓閣，精舍，名園，或面對清溪幽谷，或點綴於湖畔與林間，惟想清朝盛時之輪奐壯麗，較諸日本日光，尤有過無不及，惟今日宮殿頽廢，徒與觀覽者以感傷了。

獅子園，係康熙帝所營造，周圍七里，此處有邸，為乾隆帝誕生之處，帝聰明過人，在位共六十年，堪稱為清朝之黃金時代。同時因帝酷好美術與文藝，故於誕生地熱河之營造，亦在此地居住時者居多，（參攷山崎總與著「滿洲國地名大辭典」所載）

5、補助郵票

從第四版郵票發賣以後，約經五個月，至康德四年四月一日，隨郵費的改正，郵票也變更了一部，結果，發行了左列三種新郵票。

貳分 綠色

四分 鳶茶色

壹角貳分 朱色

圖案 貳分與第四版之六分圖案同。四分及壹角貳分與第四版之七分圖案同。

印刷 四版

(連印 一〇〇張)

(滿洲中央銀行印刷所印刷)

透紋 C 型

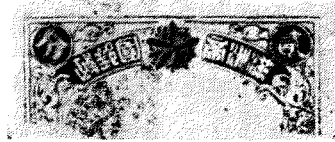
尺寸 一八・五×二二・五耗

穿孔 一三×一三・五

用紙 白色毛紙



普



變種

變種 (蘭花御紋章之變種) 因為製版發生毛病，貳分，四分郵票的蘭花模糊不清，這種變種數目不詳，惟其後，有毛病的底版，已經更換新版。

行市 (康德七年十二月三十一日)

種類	美國(弗)		上海(弗)		新京(圓)	
	未使用	使用訖	未使用	使用訖	未使用	使用訖
貳分	〇〇一	〇〇一	〇〇一	〇〇二	〇〇二	〇〇二
四分	〇〇二	〇〇二	〇〇二	〇〇二	〇〇四	〇〇四
壹角	〇〇二	〇〇一	〇〇三	〇〇一	〇〇二	〇〇一

379036

第一版(通郵)

(康德二年一月一日發行)



貳分



四分



八分



壹角貳分

第二章 滿華通郵郵票

1、第一版

在滿華通郵實施之前，於康德二年一月一日，主要是爲了發往中華民國的郵便物而貼用的，才發行了左列四種郵票。

- 貳分 綠色
- 四分 鶯茶色
- 八分 金茶色
- 壹角二分 朱色

圖案 貳分及八分中央印有蘭花御紋章，在其兩側配以高粱。四分及壹角貳分，印有相傳滿洲始祖的發祥地靈山白頭山與天池，以及其源流所謂「白山黑水」，以象徵滿洲國土。

印刷 透印版印刷

(滿洲中央銀行印刷所印刷)

(連印 一〇〇張)

透紋 B 型



尺寸 一八・五 × 二二耗
穿孔 一三 × 一三・五
用紙 白色毛紙

(A) (無穿孔之郵票) 於滿華通郵郵票沒有發賣以前，給弘報關係者的樣本，有未穿孔者，當然不是售賣品，貳分，四分，八分，壹角二分四種的顏色，印刷樣式，紙質等，全與穿孔郵票相同。

(B) (四分之透印版) 四分郵票的正面與背面，都有着複寫的影像。這種影像當然是反的，壹角貳分的郵票也有着不很明顯的複印。

(C) (貳分之變種) 貳分郵票的下側有左列兩種的變化。

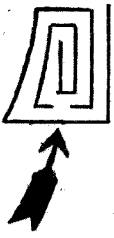


甲、右下方的「E」上邊，有一多餘的短線，在每連中共有三張，即第四，第十，第七十二號郵票。



乙、右下方的邊與帶有「2」之圓圈上部，相接的右下角塗油墨者，在每連中只有一張，即第七十九號郵票。

(D) (四分之變種) 四分郵票的外圍有左列四種變化。



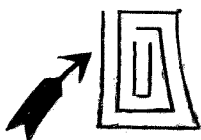
甲、右下部的一部切斷，每連中有一張即第十七號郵票。



乙、右上部的一部分切斷，各連中有一張即第十八號郵票。



丙、左上部的一部分切斷，各連中有一張即第二十五號郵票。



丁、左下部的一部分切斷，各連中有一張即第二十八號郵票。

(E) (壹角二分之變種) 壹角貳分郵票四邊有下列兩種變化。



甲、左下方的一部分切斷，各連印中的第二號郵票。



乙、右下方的一部分切斷，各連中有一張即第十號郵票。

行市 (康德七年十二月三十一日)

種類	美 國 (弗)		上 海 (弗)		新 京 (圓)	
	未 使 用	使 用 訖	未 使 用	使 用 訖	未 使 用	使 用 訖
貳 分	〇・一四	〇・〇二	二・八〇	〇・二五	三・五〇	〇・二五
四 分	〇・〇二	〇・〇一	〇・二五	〇・一〇	〇・二〇	〇・〇五
八 分	〇・〇七	〇・〇二	〇・九五	〇・七五	〇・四五	〇・三〇
壹 角 貳 分	〇・三〇	〇・一二	二・〇〇	一・三五	〇・六〇	〇・四〇

(註)

滿華通郵實施 滿洲建國當時，對於國際交通之實情，極為忽略，以致滿華間郵便之往來，陷於斷絕狀態，

其後，隨滿洲國國礎的強化和國民經濟的發展，事實上已見開通，並且在中國方面，利用地域也逐漸擴大，以致解決本問題的機運逐漸成熟，故由關東軍斡旋，於九月下旬，在北京舉開了兩國代表者之會商，滿洲國主席委員藤原郵務司長，與中國主席委員高宗武氏，在北京會合，進行商議，會數度招來決裂之危機，但極力迴避

惡化，其間曾有滿洲國側儀我大佐，柴山中佐，中國側修華，殷同諸氏代為斡旋，遂於十一月二十四日成立了基本協定，於十二月十四日決定了細目協定，於是橫於兩國間的一大國際問題，得見解決了。協定概要如左：

- 1、承認雙方郵政機關所發行之郵票。
- 2、郵費，大體依據各自之所定。
- 3、郵便物之往來，經由山海關，古北口。
- 4、由中國發往西伯里亞及歐洲方面之尋常郵便物，依據統計，傳遞費等郵便聯合之規定，由滿洲國做媒介送達之。
- 5、實施日期，通常郵便物由一月十日起，包裹郵便由二月一日起。

白頭山 白頭山是朝鮮語之稱呼，滿洲土語叫做果勒延阿林，果勒即長，延即白，阿林即山之意，故亦名長

白山土人通常叫做老白山據傳有白衣觀音鎮座於此，山中一切禽獸，皆為白色，所以人們不可在山上污染。

朝鮮人，在檀君神話中說朝鮮源流的檀君，係生於白頭山的檀木下，所以崇祀他，又於李朝光武七年（明治三十六年）定五岳之時，以白頭山為北岳而祭祀的，中國清太宗實錄內也載着，先帝發祥於長白山，視為隆興重城，布四禁制，康熙大帝在漢唐以來歷代帝王中，科學造詣卓越，尤精於地理學，據帝所論，長白山，經西南方，與興京啓運山，連成遼陽東邊之千山山脈，由金州半島至旅順，入於海，因生長山島，沙門島，更現於山東而成泰山。

泰山為五岳之一，乃春秋以來的名山，據傳人類的靈魂死後必歸於此山，為華北全體信仰之中心。然而關於康熙大帝把泰山視做白頭山之支脈一節，縱然大帝對於地理學的研究殊深，然多少不能不認為是觀念的，獨斷的，不過由另



白頭山

一方面觀之，清朝僅是以少數滿洲民族爲中心，爲了制禦多數的漢民族及蒙古民族，不得不採取各種信仰政策。康熙大帝的這種心境，是很能想像得出的。換言之，亦即康熙大帝所以把泰山視做白頭山的支脈的原因，意思就是說漢民族信仰的中心——泰山，如沒有滿洲民族信仰的中心長白山，是不會存在的。

天池 天池是一個火山湖，係以從白頭山絕頂，亦即從大正峯顛側瀉三百米至五百米，注於火口壁底的碧綠的水而成。水溫十度左右，酷暑之日，也冰冷刺膚，水深最初是於昭和五年（一九三〇年）八月十一日，由



池

天

京城府塞布爾斯病院醫師美國人布茲氏，居住於京城的美國商人莫里斯氏及霍甫斯氏三名，乘舟於天池內測量數處，中央部最深處爲一千二十六呎。天池的周圍約十二籽，心臟的北方一處決口，成爲闔門，是天池湖水之流——松花江之源泉。從此北流約一籽，由熔岩壁落下約三十米之瀑布，闔門之傍，黑耀石質粗面岩上，有白頭山宗德寺。據傳十八年前居住於安圖縣奶頭山附近之僧侶，皆祭祀白頭山，把此地定爲修養之靈地。木造八角堂字位於中心，環繞迴廊，堂的中央安放「玉皇上帝王佛」的牌位，八角堂隔三重迴廊，距宗德寺東南方約一籽水邊，有溫泉湧出。據京城師範學校教諭上田常一氏插入寒暑表測驗水溫達三十九度，據說水質含有硫化水素和鐵分，其他詳細情形不明，由山頂降至湖邊之小徑，據說是南岩火山之一處，定畧碑邊，從無滴水，故於盛夏季節，遊行於此地附近之獸類，皆降於此處，飲此湖水，彷彿是唯一的樂趣。

2、第

二 版

康德二年三月，再次發行上述第一版中的貳分，八分及壹角貳分的郵票。

(郵通)版二第

(行發月三年二德康)



分 貳



分 八



分貳角壹

印刷 四版

(滿洲中央銀行印刷所印刷)

(連印 一〇〇張)

透紋 C型

尺寸 一八・五×二二耗

穿孔 一三或一三・五×一三・五

用紙 白色毛紙

變種



普通



變種

(A) (分的變種) 貳分郵票的「分」字，沒有最後的一勾者，各連中一張，即第十號郵票。



(B) (蘭花花紋的變種) 八分郵票的蘭花御紋章，彷彿在外面點上一個帶色的斑點者，每連中一張，即第八十一號郵票。



(C) (圍花的變化) 壹角貳分郵票的右方中部花邊，連在一起，同時「拾貳」字上面的線破裂者，各連中一張，即第六十六號郵票。



(D) (「12」的變化) 壹角貳分郵票的「12」數字上部切斷，各連中有一張，即第七十四號郵票。

(E) (複線花邊) 第一版通郵郵票貳分右下方「EIZ」上面的多餘線，在第二版貳分郵票，第四，十三，七十二號三張內亦有。

(F) (花邊污點) 第一版通郵郵票貳分第七十九號郵票左下方的花紋一角，用油墨污染，在第二版通郵郵票貳分第七十九號郵票內也有。

(G) (貳分的透印) 貳分郵票內有很清楚的透印影像。

(H) (壹角貳分的變化) 第一版通郵郵票壹角貳分所有的二種變化，亦現於第二版通郵壹角貳分內。
行市 (康德七年十二月三十一日)

種類	美 國 (弗)		上 海 (弗)		新 京 (圓)	
	未使用	使用訖	未使用	使用訖	未使用	使用訖
貳分	〇〇二	〇〇一	〇四五	〇二〇	〇二〇	〇〇三
八分	〇〇六	〇〇六	〇八五	〇八五	〇二五	三一〇
壹角	〇一五	〇〇六	一三〇	〇六〇	〇五〇	一〇〇

3、第 三 版

康德三年發行了左列通郵郵票。

第三版(通郵)

(康德三年發行)



貳分



肆分



捌分



壹角貳分

貳分

綠色 (康德三年一月發賣，濃淡數種)

四分

鳶茶色 (康德三年三月發賣)

八分

金茶色 (康德三年三月發賣)

壹角貳分

朱色 (康德三年三月發賣)

圖案與第一版同。

印刷四版

(滿洲中央銀行印刷所印刷)

(連印一〇〇張)

透紋 C 型

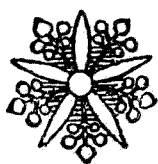
尺寸 一八・五×二二・耗

穿孔 一三

用紙 白色無地紙

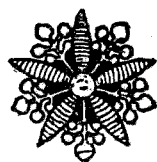
(第二版與第三版的不同)

甲、貳分與八分



(版二第)

蘭花瓣細而尖，顏色淡薄，殆近於白色，背景的橫線不清楚，處々切斷，變成點狀。



(版三第)

花瓣較粗而無尖，色濃鮮明，背景的橫線，極明瞭，與第二版之斷々續々不同。

乙、壹角貳分

(第二版)

赤褐色 印刷不良，色濃，郵票上邊的顏色，是以寬廣的斷續線所構成。

(第三版)

橙色 印刷精良，色較淡，郵票上邊的顏色，是以緊密的連續橫線所構成。

行市 (康德七年十二月三十一日)

種	類	美		上		新	
		未使用	使用訖	未使用	使用訖	未使用	使用訖
壹	角	〇・四六	〇・四〇	六・〇〇	四・五〇	六・五〇	五・〇〇
八	貳	〇・〇六	〇・〇二	〇・五五	〇・二〇	〇・〇八	〇・〇二
四	分	〇・〇四	〇・〇二	〇・五〇	〇・一五	〇・五〇	〇・一〇
貳	分	〇・〇二	〇・〇一	〇・三〇	〇・〇五	〇・二〇	〇・〇五

4、第 四 版

隨康德四年一月郵稅的改正，發行了左列的新郵票。

(郵通)版四第
 (行發日一月四年四德康)



厘五分貳



分 五



分參角壹

貳分 五厘 紅紫色
 五分 分 藍色
 壹角 參分 鶯色

圖案 貳分五厘和貳分同，五分，壹角參分和四分同。
 印刷 凹版

(滿洲中央銀行印刷所印刷)
 (連印 一〇〇張)

透紋 C 型

尺寸 一八·五×二二·耗

穿孔 一三×一三·五

用紙 白色毛紙

變種

(A) (污點的變化) 因為製版的關係，在印刷的時候，印出來一大污點，起初是在「1」上，除掉以後，又現於「2」上，最後又現於「3」上，結果，這原版不得不更換。



「1」



「2」



「3」

(B) (五分的變化) 據說五分郵票褐色者，是印刷錯誤，但真偽頗有疑問。

行市 (康德七年十二月三十一日)

種類	美			國(弗)			上			海(弗)			新			京(圓)			
	未使用	使用	訖	未使用	使用	訖	未使用	使用	訖	未使用	使用	訖	未使用	使用	訖	未使用	使用	訖	
貳分五厘	○●○一	○●○一	○●○一	○●○一	○●○一	○●○一	○●○一	○●○一	○●○一	○●○一	○●○一	○●○一	○●○一	○●○一	○●○一	○●○一	○●○一	○●○一	○●○一
五分	○●○三	○●○一	○●○一	○●○四	○●○四	○●○一	○●○四	○●○一	○●○一	○●○一	○●○一	○●○一	○●○一	○●○一	○●○一	○●○一	○●○一	○●○一	○●○一
壹角參分	○●○七	○●○一	○●○一	○●○四	○●○一	○●○一	○●○一	○●○一	○●○一	○●○一	○●○一	○●○一	○●○一	○●○一	○●○一	○●○一	○●○一	○●○一	○●○一

第一版(暫作)

(康德元年發行)



暫作壹分四分



暫作參分壹角六分

第三章 暫作郵票

1、第一版

於康德元年，除大同元年所發行的通常郵票第一版的四分（鶯茶色）和壹角六分（青綠色）者以外，更添印壹分及參分者，做爲（暫作郵票）而發行。

甲、加印一暫作壹分，黑色，原郵票一四分加印之色普通爲黑色，但有變化爲黑褐色，紫褐色者，而且濃淡也有不同。

印刷也是用膠皮印蓋印者，在（哈爾濱暫作印刷）（連印 一〇〇張）

變種

（A）（逆添印）這種珍品，是在營口所蒐集的。約三，五〇〇張已使用之暫作壹分郵票內偶然發現者，添印稍帶褐紫色。

（B）（壹缺）缺「壹」字者，紐約市斯哥德商會所藏者僅有一張，實爲珍品中之珍品，此種缺「壹」者是第八十一號郵票。

（C）（移位添印）應於中央添印的一「壹」字，各張上下左右移動者。添印之一部分，有的涉及次張郵票，「暫作」及「壹分」之字樣，兩張郵票印刷移位，結果右邊爲「壹分」左邊爲「暫作」也有「壹分暫作」的形式。

(1)

(2)

(3)

(D) (三種壹)「暫作壹分」添印使用之「壹」字，大體分爲三種，這三種是以「壹」字最後一橫的變化而區分的，其中一橫有的向右拐的勾，有的向下拐，有的沒有勾。

(E) (添印的透印)「暫作一分」的添印，背面有着很明瞭的透印，字體當然也是反的。

乙、加印—暫作參分，黑色，原郵票—壹角六分。(在哈爾濱暫作印刷) (連印 一〇〇張)

變種

(四種「參」)第一種是明朝活字的「參」(A)、各連印七十二張，是這種添印，大部分所使用之普通活字 第二種和第三種是明朝活字之異體的「參」(B、C)、B活字高三耗，各連印十八張，C活字高三，五耗，各連印八張，第四種是清朝活字的「參」(D)、各連印二張，即第十號及第六十六號郵票。

A

B

C

D

右四種連印時的分布如左表

(作暫) 版二第

(行發月三年二德康)



分三作暫
分四版一第常通台



分三作暫
分四版二第常通台

行市 (康德七年十二月三十一日)

A	A	A	A	A	A	A	A	C	B	D
A	A	A	A	A	A	A	A	B	A	A
A	A	A	A	A	B	A	A	A	A	A
A	A	A	B	A	A	A	A	A	B	A
A	B	B	B	A	C	B	B	C	B	B
B	B	A	C	A	B	A	B	A	B	A
A	A	A	B	A	B	A	B	A	A	C
A	A	A	B	A	A	A	A	A	A	A
A	A	A	A	A	A	A	A	A	A	A
A	A	A	A	A	A	A	A	A	A	C

種類	美 國 (弗)		上 海 (弗)		新 京 (圓)	
	未使用	使用訖	未使用	使用訖	未使用	使用訖
暫作壹分原四分	〇〇七	〇〇六	〇九〇	〇八〇	一〇〇	〇一五
暫作參分原壹角六分	〇二二	〇一〇	二八〇	一九〇	二五〇	一〇〇

2、第 二 版

於康德二年三月所發行的通常郵票第一版四分 (鶯茶色) 及同第二版四分 (鶯茶色) 者外，各添印三分，做為暫作郵票而發行。

甲、加印一暫作三分，黑色，原郵票一四分 (無透紋) (連印一〇〇張)

變 種

(「三」的變化) 「暫作郵票」 「三」之活字，分做三種，第一種是普通的明朝活字 (a) 各連九十八張，使用此「三」字。第二種也是同一字體，但最上的「一」和最下的「一」之左端和中央的「一」成直線 (b)

各連中僅有一張，即第五十二號郵票，第三種最下的「一」(c)之左端稍向上曲，且有一小點，各連中僅有一張，即第七十八號郵票。(這三種之三)字，第一版四分者和第二版四分者都是同一位置)



乙、加印一暫作三分，黑色，原郵票一四分，(透紋一A型)(連印一〇〇張)
行市 (康德七年十二月三十一日)

種類	美 國 (弗)		上 海 (弗)		新 京 (圓)	
	未 使 用	使 用 訖	未 使 用	使 用 訖	未 使 用	使 用 訖
暫作 台通常第一版四分	〇・五〇	〇・五〇	五・八〇	五・八〇	六・〇〇	五・〇〇
暫作 台通常第二版四分	〇・〇七	〇・〇五	〇・九〇	〇・七〇	一・二〇	〇・一五

3、第 三 版

康德四年四月一日，隨郵費的改正，在新郵票配給以前，暫時添印康德二，三年發行之滿華通郵郵票，做爲「暫時郵票」而發行。

甲、加印一暫作貳分五厘，黑色，原郵票一貳分(第二版)

(滿洲中央銀行印刷所，暫作印刷)

暫作和表示價格文字間隔是六・五耗

(作 暫) 版 三 第

(行 發 日 一 月 四 年 四 德 康)



分貳台厘五分貳作暫
(耗五·六隔間版二第)



分貳台厘五分貳作暫
(耗五·六隔間版三第)



分貳台厘五分二作暫
(耗五·四隔間版三第)



分四台分五作暫
(耗五·四隔間版一第)



分四台分五作暫
(耗五·四隔間版三第)



分四台分五作暫
(耗五·六隔間版三第)



分貳角壹台分參角壹作暫
(耗五·四隔間版二第)



分貳角壹台分參角壹作暫
(耗五·六隔間版二第)



分貳角壹台分參角壹作暫
(耗五·六隔間版三第)

乙、加印一暫作貳分五厘，黑色，原郵票一貳分（第三版）

（滿洲中央銀行印刷所，暫作印刷）

暫作和表示價格的文字間隔是六・五耗

丙、加印一暫作二分五厘，黑色，原郵票一貳分（第三版）

（滿洲中央銀行印刷所，暫作印刷）

暫作和表示價格的文字間隔是四・五耗

變種

（A）（連添印）「暫作二分五厘」的文字逆添印者，僅有一連。

（B）（複寫加印）「暫作二分五厘」的文字，現於郵票背面者。

丁、加印一暫作五分，黑色，原郵票一四分（第一版）

（滿洲中央銀行印刷所，暫作印刷）

暫作和表示價格的文字間隔是四・五耗

戊、加印一暫作五分，黑色，原郵票一四分（第三版）

（滿洲中央銀行印刷所，暫作印刷）

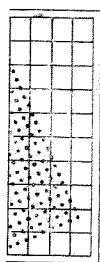
暫作和表示價格的文字間隔是六・五耗

變種

（斜添印）「暫作五分」的文字，全連中皆印斜者，這是右端四十張版木

破裂，僅以下邊的白耳和所殘留之六十張是接續的，添印的四十張版木，在活動的時候，就印上了，所以有添印的郵票和未添印的郵票，當然添印六十

張是合理的。



己、加印一暫作五分，黑色，原郵票一四分（第三版）

(滿洲中央銀行印刷所，暫作印刷)
暫作和表示價格的文字間隔是四・五耗。

變種

五

普通

五

變種

(「五」字的變化)「五」字上邊的一橫，由中央向左完全缺如，各連有一張，即第六十八號郵票，這種變化，暫作五分，召四分(第一版，間隔四・五耗)亦全是同一位置。

庚、加印一暫作壹角參分，黑色，原郵票一壹角貳分(第二版)

(滿洲中央銀行印刷所 暫作印刷)

暫作和表示價格的文字間隔是四・五耗

變種

角

(A)(帶勾的「角」)在「角」字之下部左方帶一勾者。各連中第四十七號郵票。

(B)(壹的變化)「壹」字最後的一橫左端向上曲者，各連中一張，即第七十七號

郵票。

壹

(C)(斜添印)「暫作壹角參分」的添印全部歪斜者，乃珍品之一。

辛、加印一暫作壹角參分，黑色，原郵票一壹角貳分(第二版)

(滿洲中央銀行印刷所，暫作印刷)

暫作和表示價格的文字間隔是六・五耗

變種

(A) (「壹」的變化) (1) 「壹」字最後的一橫左端向上曲者，各連之第七十二號郵票。此種變化在

第三版壹角貳分之添印者位置相同。



(B) (「壹」的變種) (2) 「壹」字最後的一橫，右端稍粗大而向上曲者，各連之第九十四號郵票。這在第三版壹角貳分所添印者位置相同。

壬、加印「暫作壹角參分，黑色，原郵票「壹角貳分」(第三版)

(滿洲中央銀行印刷所，暫作印刷)

暫作和表示價格的文字間隔是六・五耗

行市 (康德七年十二月三十一日)

種類	美 國 (弗)		上 海 (弗)		新 京 (圓)	
	未使用	使用	未使用	使用	未使用	使用
暫作貳分五厘、原貳分 (第二版、間隔六・五耗)	〇〇三	〇〇三	〇三五	〇三五	〇二五	〇二五
暫作貳分五厘、原貳分 (第三版、間隔六・五耗)	〇〇四	〇〇四	〇五〇	〇五〇	〇二五	〇二五
暫作二分五厘、原貳分 (第三版、間隔四・五耗)	〇〇二	〇〇二	〇二〇	〇二〇	〇〇七	〇〇七
暫作五分、原四分 (第一版、間隔四・五耗)	〇〇四	〇〇四	〇四〇	〇四〇	〇二〇	〇二〇

暫作五分、原四分 (第三版、間隔六·五耗)	○●○一	○●一○	一·五○	一·五○	一●○○	○●八○
暫作五分、原四分 (第三版、間隔四·五耗)	○●○四	○●○四	○●五○	○●五○	○●二○	○●二○
暫作壹角參分、原壹角貳分 (第二版、間隔四·五耗)	○●一○	○●一○	一·二○	一·二○	○●六○	○●六○
暫作壹角參分、原壹角貳分 (第二版、間隔六·五耗)	二●二○	二●二○	三·二○	三·二○	三·五○	三·五○
暫作壹角參分、原壹角貳分 (第三版、間隔六·五耗)	○●一二	○●一二	一·五○	一·五○	一●二○	一●二○

年賀郵便便切手

(康德四年十二月十五日發行)



分 貳

第四章 賀年郵票

康德四年十二月十五日，滿洲國發行了最初的賀年郵票，此種郵票，僅限於翌年一月一日以前特別辦理之郵便使用的。

貳 分 赤色雙喜文字，以外は藍色，共分赤藍二色。

圖案 旭日昇天與雙喜文字（圖案製作者 大場氏）

印刷 回版及透印二者併行

（滿洲帝國國務院營繕需品局印刷科印刷）

（連印 一〇〇張）

（發行部數二〇・〇〇〇・〇〇〇）

透紋 無

尺寸 二一・五×二七・五耗

穿孔 一二・五

用紙 白色無地紙

變種

(A) (二重印刷) 郵票的輪廓和背景，濃藍色的部分，印刷重複，想有一連是如此者。

(B) (赤字透印) 中央的赤「囍」字，清々楚々の透於背面，隣接郵票也有透印的，亦有與普通郵票並列者。

(C) (穿孔不規則) 因穿孔不規則，故非正方形，而爲菱形者。

行市 (康德七年十二月三十一日)

種	類		美		國 (弗)		上		海 (弗)		新		京 (圓)	
	未使用	使用	未使用	使用	未使用	使用	未使用	使用	未使用	使用	未使用	使用	未使用	使用
貳														
分	〇〇〇一	〇〇〇一	〇一〇	〇一〇	〇一〇	〇一〇	〇〇〇六	〇〇〇四						

(註)

雙喜之「喜」字，緣起於滿漢兩民族之間的象徵，乃吉祥文字之一，即喜慶之意，吉祥文字，大體皆出於福祿壽之觀念，也是基於孔孟儒教道德上的標準數字，除「喜」而外，有協，和，合，悅，泰，隆，昌，財，發，茂，順，寶，豐，利，慶，貴，壽，福，祿，仁，義，禮，智，信各種。

(空航) 版一第

(行發日五月二十年三德康)



分八角壹



分八角參

(空航) 版二第

(行發日一月四年四德康)



分九角壹



分九角參

第五章 航空郵票

1、第一版

康德三年十二月五日，發行了左列兩種航空郵票。

壹角八分 青綠色（國內航空使用）
 參角八分 濃藍色（滿日航空使用）

圖案 壹角八分有航空機及放牧畫圖，參角八分有航空機及松花江鐵橋畫圖，各於輪廓襯以高粱和大豆。
 印刷 凹版

（滿洲中央銀行印刷所印刷）
 （連印 一〇〇張）

透紋 C 型
 尺寸 一八・五×二二・五耗
 穿孔 一三×一三・五或一三
 用紙 白色毛紙
 行市（康德七年十二月三十一日）

種類	美 國 (弗)		上 海 (弗)		新 京 (圓)	
	未使用	使用訖	未使用	使用訖	未使用	使用訖
壹角八分	〇・一八	〇・一八	二・四〇	二・四〇	一・八〇	一・〇〇
參角八分	〇・三〇	〇・三〇	三・八〇	三・八〇	三・〇〇	三・〇〇

2、第 二 版

康德四年四月一日，隨航空郵便之郵稅改正，發行了左列兩種新郵票。

壹角九分 青綠色（國內航空使用）

參角九分 濃藍色（滿日航空使用）

圖案 壹角九分與第一版壹角八分相同，參角九分與第一版參角八分相同。

印刷 凹版

（滿洲中央銀行印刷所印刷）

（連印 一〇〇張）

透紋 C 型

尺寸 一八・五×二二・五耗

穿孔 一三×一三・五或一三

用紙 白色毛紙

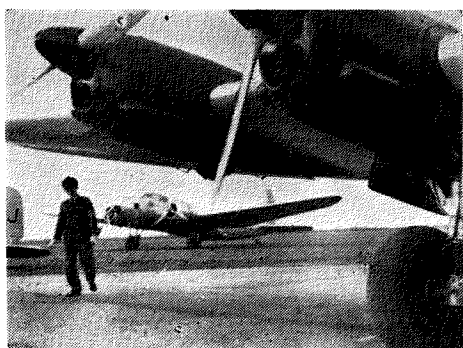
行市（康德七年十二月三十一日）

種 類	美 國 (弗)		上 海 (弗)		新 京 (圓)	
	未 使 用	使 用 訖	未 使 用	使 用 訖	未 使 用	使 用 訖
壹 角 九 分	〇・〇五	〇・〇五	〇・七〇	〇・七〇	〇・三五	〇・三五
參 角 九 分	〇・一〇	〇・一〇	一・二〇	一・二〇	〇・四〇	〇・四〇

（註）

滿洲國之航空郵便

於是大同元年三月滿洲國成立，同年九月，鑑於滿日兩國的特殊情形，便由滿日合辦設



滿洲航空社會運輸機

立了滿洲航空株式會社。繼續於同年十一月創設了航空郵便制度。速達制度 郵便物的速達，有中華郵政以來之快信和大同元年十一月滿洲航空株式會社利用航空路的開設而創始的航空郵便兩種。快信較比普通信件不過速達數小時而已，這種郵便，拿速達的本質來說，如非以收信，配送，遞送等一貫的速達施設，則實難達到其使命。所以快信對於此點，遺憾之處頗多，且因航空郵便，雖適合快速時代之通信，但郵費較高，利用者很少，爲了除祛此等缺陷，自康德四年七月一日起乃廢棄了快遞郵便及航空郵便制度，並開始辦理從來所未辦理之包裹郵便，因設航空，快遞，速達一貫的所謂速達郵便制度，郵費也減低了許多。

建 國 一 年 紀 念 切 手

(大 同 二 年 三 月 一 日 發 行)



壹 分



貳 分



肆 分



壹 角

第六章 紀念郵票

1、建國一週年紀念

大同元年三月一日，王道國家滿洲國，以順天安民，民族協和，共存共榮爲理想，出現於東亞的一角 大同二年三月一日，恰逢建國一週年，所以發行了左列的紀念郵票，以做爲紀念之意。

壹分 黃赭色

貳分 綠色

四分 赤色

壹角 藍色

圖案 壹分及四分中央爲滿洲國旗，版圖及月桂樹，貳分及壹角爲舊國務院廳舍的正門，左右襯以大豆。

(圖案製作者 吉田氏)

印刷 透寫印刷

(大日本帝國政府內閣印刷局印刷)

(連印 一〇〇張)

(發行部數「壹分」五〇〇・〇〇〇「貳分」八〇・〇〇〇「四分」六〇〇・〇〇〇「壹角」五〇・〇〇〇)

透紋 無

尺寸 二四×二七耗

穿孔 一二・五

用紙 白色無地紙

變種



(A) (「FEN」之變種) 貳分郵票之「FEN」。右下部有一張，即第十五及六十五號郵票。 ，各連中二



普通



變種

(B) (翼之變化) 壹角郵票之上邊圖樣中的鴿翼一部切斷，各連中十二張，即第十，十三，十八，三十三，三十八，四十五，五十五，五十八，七十三，七十八，九十三及九十八號的郵票。



(C) (「斷尖的貳」) 「貳」字最初的一橫左端切斷，如添一點，各連印十張，即第十二，十七，三十二，三十七，五十二，五十七，七十二，七十七，九十二及九十七號郵票。

行市 (康德七年十二月三十一日)

種	類	美		國 (弗)		上		海 (弗)		新		京 (圓)	
		未使用	使用	未使用	使用	未使用	使用	未使用	使用	未使用	使用	未使用	使用
壹	分	〇〇一	〇一〇	〇一〇	〇一〇	一〇〇	一〇〇	一〇〇	一〇〇	〇五〇	〇五〇	〇五〇	〇五〇
貳	分	〇七〇	〇七〇	〇七〇	〇七〇	一〇〇	一〇〇	一〇〇	一〇〇	七〇〇	七〇〇	五〇〇	五〇〇

四 壹

分 角

〇・一〇
一・五〇

〇・一〇
一・〇五

一・〇〇
二二・〇〇

一・〇〇
二二・〇〇

一・〇〇
二一・〇〇

〇・六〇
二五・〇〇

(註)

滿洲建國一週年紀念式典

是在不理解的國際聯盟否認滿洲國的存在，和中國舊軍閥挑戰之中，漸漸成長的滿洲國中舉行的，因為三千萬民衆所期待的建國第一週年紀念日已經到來，幾日來瑞雪方霽，北滿太空，極為晴朗，初昇的朝日，照耀如白銀般的首都新京，街旁樹上的雪花，隨風飄舞，飛落到萬國旗及祝賀提燈之中，仍一良好難得之建國紀念日。

那時，適值熱河戰雲掀起，念及第一線戰士之勞苦，祭典極為簡素，但處此國家非常時，正是國民團結的良好機會，很早便以鄭總理為委員長，準備進行一切，新京市民也為了紀念此佳日，一、二兩日休假，各戶高揚滿洲國旗，而參加此盛大之式典。

舊國務院廳舍之前，樹立紅色的慶祝門，周圍繞以幔幕，中央色彩濃厚的高壇上，有執政代理國務總理以下各部總長，小磯參謀長以下，大使館，員軍幕僚等並肩而坐，壇下有日滿官民，軍樂隊等約一萬人。雖值酷寒的時候，但毫不畏縮，於定刻前，場內早已塞滿，甚至溢於道路之上，午前九時於軍樂隊吹奏國歌裏，嚴肅開始式典，官民合唱滿洲國歌後，有執政書代讀，鄭總理，武藤大使祝詞代讀，十時半散會，然後列隊遊行，有日滿官吏一千名，各團體五千名，各學校學生三千名，一般民衆不下二萬人，

軍樂隊先頭引導，形成一宛如長蛇之隊伍，經軍司令部，大使館，國務院之前，最後至執政政府前大廣場，三呼日滿兩國萬歲而散。又是日午前十時，執政會藉電波向全世界放送。(新京特電一日發)(大阪朝日新聞，昭和八年三



月三夕刊所載)

舊國務院廳舍 國務院於大同元年三月一日滿洲建國當時，即設立於新京城內六馬路的長春市政籌備處的廳舍之內，於康德三年十二月現在的廳舍落成，才行遷移的。

2、登極紀念

當建國二周年紀念日的康德元年三月一日，滿洲國實施帝制 皇帝陛下舉行登極的大典，於登極當日，發行左列四種之紀念郵票。

- 壹分 五厘 赤褐色
- 參分 分 紅色
- 六分 分 綠色
- 壹角 角 青色

圖案 壹分五厘和六分，上為宮廷動民樓，其左右繪以月桂樹，參分及壹角為鳳凰配以瑞雲，表示舉國慶祝，繪有高梁，以表示滿洲國的意思。

印刷 凹版

(大日本帝國政府內閣印刷局印刷)

(連印 一〇〇枚)

(發行部數)「壹分五厘」三〇〇・〇〇〇〇，「參分」二・〇〇〇・〇〇〇〇，「六分」一〇〇〇・〇〇〇〇，「壹角」一〇〇・〇〇〇〇

透紋 A型

尺寸 二三・五×二六・五耗

穿孔 一二・五

登極紀念切手

(行發日一月三年元德康)



壹分五厘



叁分



六分



壹角

用紙 白色毛紙
行市 (康德七年十二月三十一日)

種類	美		國(弗)		上		海(弗)		新		京(圓)	
	未使用	使用	未使用	使用	未使用	使用	未使用	使用	未使用	使用	未使用	使用
壹分	○●○五	○●○二	○●六五	○●四五	○●四〇	○●四〇	○●四〇	○●一五	○●四〇	○●四〇	○●一五	○●四〇
參分	○●〇三	○●〇三	○●〇三	○●〇三	○●〇三	○●〇三	○●〇三	○●〇三	○●〇三	○●〇三	○●〇三	○●〇三
六分	○●一九	○●一九	二●九〇	二●九〇	三●〇〇	三●〇〇	三●〇〇	三●〇〇	三●〇〇	三●〇〇	三●〇〇	三●〇〇
壹角	○●三三	○●三三	四●三〇	四●三〇	四●三〇	四●三〇	四●三〇	四●三〇	三●二〇	三●二〇	二●五〇	二●五〇

(註)

登極之大典 儀式以簡素嚴肅為旨，而以如左之程序舉行。

郊祭之儀 康德元年(一九三四年)三月一日，於初春之國都新京郊外，杏花村之順天廣場所設天壇，舉行古典之郊祭之儀。

經過三日潔齋已畢，新帝於午前八時沿道官民之奉迎中，御抵祭場，鄭國務總理以下文武百官並菱刈大使以下外賓出迎，身着滿洲古風之禮裝，至天壇上，南面御着席，此時為燔柴迎神之儀，繼而皇帝進神案前，薦玉復而定位，御禮拜，再進神案之前，獻二爵，祝文，復而定位，再奉禮，獻祝文，復而定位又拜禮，其次為承輿之儀，終為送神之儀，送燎之儀，於茲無滯的武典終了，新帝御歸還矣。

登極之儀 自正午起於宮內府勤民樓，嚴肅舉行登極之儀，首先 皇帝陛下御着陸軍樣式大禮服，於諸員奉迎中，御臨式場，登上正面御座，於詔書上鈐印御璽，玉音明朗宣詔，繼而為鄭國務總理，走近玉座，恭謹奏上賀詞，然後與諸官一同，三呼皇帝萬歲，後拜受詔書復席，於此登極之儀告終。

相繼二，三兩日，為饗宴之儀，賜餐之儀且全國而行之，於登極之當日，全滿各地均舉行盛大之登極慶祝大

會，王化普及天下，及於率土之濱，歡天喜地，民生熙々皞皞，無不在祝福新帝國之前途。
 三月五日，將張軍政部大臣召至宮中，賜軍人勅語，並對建國殉職者，賜以優渥之勅語。
 登極大觀兵式，於綠葉蘭香之五月十日，於新京飛機場舉行，皇帝陛下御親閱國軍之精銳，我國最初之有意義之大觀兵式，於空前未有之盛大中終了，國軍之意氣，殊為軒昂。

即位詔書

國務總理大臣	鄭	孝	胥
民政部大臣	臧	式	毅
外交部大臣	謝	介	石
軍政部大臣	張	景	惠
財政部大臣	熙		治
實業部大臣	張	燕	卿
交通部大臣	丁	鑑	修
司法部大臣	馮	涵	清
文敎部大臣	鄭	孝	胥

奉

天承運皇帝詔曰 我國肇基 國號滿洲 於茲二年 其如凶殘肆虐 安忍阻兵無故 籲天莫能自振 而日本帝國 冒群疑而不避 犯衆咎而弗辭 事等解懸 功同援溺 朕以魏躬 仍承天眷 假我尺柄 授我丘民 流亡漸集 與其謳歌 兵氣漸消 化爲日月 夫皇天無親 惟德是輔 而生民有欲 無主乃亂 籲請正位 詢謀僉同 敢不敬承天命 其以大同三年三月一日 卽 皇帝位改爲康德元年 仍用滿洲國號 世難未艾 何敢苟安 所有守國之遠圖 經邦之長策 當與日本帝國協力同心 以期永固 凡統治綱要 所立約章 一如其舊 國中人民 種族各異 從此推心置腹 利害與共 或淪此言 有如皦日 無替朕命 咸體聞

手切念紀日訪下陛帝皇

(行發月四年二德康)



厘五分壹



分 參



分 六



角 壹

知

康德元年三月一日

3、皇帝陛下御訪日紀念

康德二年陽春四月 皇帝陛下御親訪友邦日本 皇室，本紀念就是爲了紀念御訪日的，於御就訪日之途的四月二日，發行左列四種之紀念郵票。

壹分 五厘 海松色

參分 橙色

六分 紅色

壹角 藍色

圖案 壹分五厘及六分，爲瑞雲靈巖，繪以靈峰富士，配有蘭花御紋，章表示御訪日慶祝之意。三分及壹角，中央爲鳳凰與瑞雲，左右以由於滿洲國 帝室和日本國 皇室的御紋章蘭花與蘭花以表示之。

印刷 凹版

(滿洲中央銀行印刷所印刷)

(連印 七〇枚)

(發行部數)「壹分五厘」三〇〇・〇〇〇・「參分」一・五〇〇・〇〇〇，「六分」二〇〇・〇〇〇，「壹角」一〇〇・〇〇〇)

透紋 C 型

尺寸 一二・五×二七及二七×二一・五耗

穿孔 一一

用紙 白色毛紙



普通



變種

(A) (「點附F」) 在壹分五厘郵票之F字的左上橫附以直方形之點者，僅在各連印的第十六號郵票一枚有的。

(B) (壹分五厘的穿孔變種) 連中的右側，缺少穿孔的，即縱列第七號至第七十號之郵票之右側，全部無孔。

(C) (參分的穿孔變種) (1) 連中的左側，缺乏穿孔的，因此，自縱列第一號郵票至第六十一號郵票之左側，無穿孔。

(D) (參分的穿孔變種) (2) 連中之上邊無穿孔者，即橫列第一號至第七號之郵票之上邊，無有穿孔。

(E) (郵票間無穿孔) 六分郵票，第六行的郵票與第七行的郵票之間，縱穿孔完全無有。

(F) (二重穿孔) 壹分五厘郵票的連印中第一行的郵票與第二行郵票之間的縱穿孔，成爲二重者，同樣，壹分五厘郵票的橫穿孔，成爲二重者，六分郵票的連印中第九行之郵票與第十行郵票之間的縱穿孔，自上

數枚之間成爲二重穿孔的相等。

行市 (康德七年十二月三十一日)

種類	美		國(弗)		上		海(弗)		新		京(圓)	
	未使用	使用	未使用	使用	未使用	使用	未使用	使用	未使用	使用	未使用	使用
壹分			〇〇三				〇〇三					
五厘					〇〇三				〇〇四			
							〇〇四				〇〇四	
									〇〇四			〇〇四

參	六	壹
分	分	角
〇・二	〇・七	〇・一四
〇・二	〇・七	〇・一四
〇・一五	〇・九〇	一・四〇
〇・一〇	〇・九〇	一・四〇
〇・二〇	〇・八〇	一・〇〇
〇・一〇	〇・六〇	〇・六〇

(註)

滿洲國 皇帝陛下御訪日 康德二年四月，滿洲國 皇帝陛下 以尊貴之御身，越萬里波濤，御訪問盟邦日本，於日滿兩國史上，與日本 皇室開始輝煌燦爛而嚴肅之御交權，完遂與日本朝野御意義深刻的交權，以此具顯兩國斷金之厚誼矣。

滿洲國 皇帝陛下御訪日的目的，第一因康德元年三月御舉行之帝位登極之御大典慶祝時，日本皇室御曾差遣御名代秩父宮殿下，為對此之御答禮，兼之滿洲建國以來，日本以善隣之故，始終捧以一貫不易之熱與誠，拂莫大之犧牲，支持王道理想國建設之聖業，且援助之，對此日本之好意與情誼，向自日本皇室始及全國民表，示感謝之意，故而御躬親往訪，第二以御躬為日滿親善之垂範，以御自負之理想，躬身行之，拜承之下，回顧不勝惶恐之至。

關於御往訪日本的日程如次

御訪日本之日程

- 四月二日 於大連御乘艦立即出港
- 三日 神武天皇祭，遙拜式，夜間照射演習御覽
- 六日 御入橫濱港，自橫濱港驛乘臨時列車御入京，自東京驛即入御行宮赤離宮，御參入宮城，御會面，御歸宿，御於宮中之晚餐
- 七日 至大宮御所御訪皇太后陛下，駕臨明治神宮，聖德記念繪畫館，靖國神社，御招待日本皇族殿下晚餐

- 八日 引見式 御親臨在留滿洲國人奉迎會，親臨日本國政府主辦之晚餐會
- 九日 駕臨觀兵式場，御招待內閣總理大臣以下晚餐
- 十日 秩父宮同妃，高松宮，同妃，澄宮五殿下御招宴，親臨東京市奉迎式
- 十一日 參拜多摩御陵，御覽古畫
- 十二日 於御旅館御覽古書
- 十三日 駕臨聖德太子堂，陸軍衛戍病院，御覽古書
- 十四日 御參入宮城，御辭別，御饗宴
- 十五日 御退京，御著京都，蒞臨御行所都旅館
- 十六日 御參拜桃山御陵
- 十七日 駕臨京都御所
- 十八日 駕臨二條離宮，金閣寺
- 十九日 京都啓蹕，駕抵奈良，蒞臨御行所奈良旅館
- 二十日 駕臨帝室博物館，正倉院，春日神社，東大寺
- 廿一日 奈良啓蹕，駕抵大阪，親臨於中央公會堂府市及商工會議所舉辦之奉迎會，駕抵神戶，御着御行所武庫離宮
- 廿二日 御滯留
- 廿三日 於神戶御乘船，御出港
- 廿四日 駕抵宮島，御上陸，御參拜嚴島神社，宮島御出港
- 廿七日 駕抵大連埠頭

回鑾詔書 回鑾詔書，皇帝陛下於回鑾後的五月二日，頒發大詔，鞏固兩國一體不可分關係，而訓以發揚東洋道德的真義。

滿日郵便條約紀念切手

(行發日六十二月一年三德康)



壹分五厘



參分



六分



壹角

回鑾訓民詔書

朕自登極以來，亟思躬訪日本皇室，修睦聯歡，以伸積慕，今次東渡，宿願克遂，日本皇室，懇切相待，備極優隆，其臣民熱誠迎送，亦無不殫竭禮敬，衷懷銘刻，殊不能忘，深維我國建立，以逮今茲，皆賴友邦之仗義援助，以奠丕基，茲幸親致誠悃，復加意觀察，知其政本所立，在乎仁愛，教本所重，在乎忠孝，民心之尊君親上，如天如地，莫不忠勇奉公，誠意爲國，故能安內攘外，講信恤鄰，以維持萬世一系之皇統，朕今恭接其上下，咸以致誠相結，氣同道合，依賴不渝，朕與

日本天皇陛下，精神如一體，爾衆庶等，更當仰體此意，與友邦一德一心，以奠定兩國永久之基礎，發揚東方面德之真義，則大局和平，人類福祉，必可致也，凡我臣民，務遵朕旨，以垂萬禩，欽此

康德二年五月二日

國務總理大臣 鄭 胥
宮內府大臣 沈 瑞 麟

4、締結滿日郵便條約紀念

於康德二年十二月二十六日，締結了滿日郵便條約及同業務協定，自康德三年一月二十六日實施了。爲着紀念起見，故於施行當日，發行如左的紀念郵票。

壹分 五厘 濃茶褐色
參分 紫色
六分 紅色
壹角 藍色

圖案 壹分五厘及六分，爲表徵郵遞於日滿兩國版圖，所以配以飛雁，參分及壹角，繪以舊交通部廳舍，上

部左右，載有蘭花，菊花兩御紋章。

印刷 凹版

(滿洲中央銀行印刷所印刷)

(連印 七〇枚)

(發行部數「壹分五厘」二八〇〇〇〇，「參分」八四〇〇〇〇，「六分」一四〇〇〇〇，「壹角」一四〇〇〇〇)

透紋 C 型

尺寸 二一・五×二七及二七×二一・五
穿孔 一二×一二・五及一二・二五×一二

用紙 白色毛紙

行市 (康德七年十二月三十一日)

種類	美國(弗)		上海(弗)		新京(圓)	
	未使用	使用訖	未使用	使用訖	未使用	使用訖
壹分五厘	〇・〇三	〇・〇三	〇・三〇	〇・三〇	〇・四〇	〇・四〇
參分	〇・〇二	〇・〇一	〇・一五	〇・一〇	〇・二〇	〇・一〇
六分	〇・一〇	〇・一〇	一・五〇	一・五〇	一・〇〇	〇・八〇
壹角	〇・一五	〇・一五	一・八〇	一・八〇	一・四〇	一・〇〇

(註)

日滿郵便條約的成立

可說是日滿兩國國民生活的神經系統之通信聯絡機關，但尙踏襲了中日間所締結之郵便約定，無論是由於獨立國滿洲的顏面來看，抑或鑑於日滿兩國的特殊關係，或來較求得郵便之使命，均極爲

遺憾。

以此，謀兩國郵便連絡的圓滑，且盡力使兩國業務接近單一化，而為增進公眾的便利，於順應兩國民的親善與兩國家之不可分關係的主旨之下，則興起日滿新郵便條約締結之議，經數次折衝後，於康德二年十二月二十六日，簽字終了，以三年一月二十六日，新條約實施的機運到來，日滿兩國民之親善，與兩國家的有機的結合上，可說是由頂點更進一步了。

因新條約締結，鑑於建國宣言和日滿議定書之趣旨，關於以往為日滿兩國之郵便交換關係的基準而適用之中日間郵便物交換約定，中日間價格表記書狀和箱物交換約定，中日間小包郵便物交換約定，中日間郵便滙兌約定及日清間諸約定等，限於關滿洲國者，自然廢止，而為代替此之新條約及基此之新業務協定而見實施，其結果決定如次的事項。

一 般 事 項

A、基本之事項為締結條約，細目讓之於業務協定。於現在國際間之慣例，通常郵便，包裹郵便，郵便滙兌等，均依箇別之條約或約定規定之，而於日滿間之關係，將右之各種郵便物之原則及基本的事項，歸納一起，使為一條約，其他事匯及細目手續，另以兩國郵政廳間之業務協定定之，應斯種日夜進展不已之日滿間特殊關係之必要，以郵政間相互之協議可得變更善處也。

B、以日滿間為共同單一之郵便領域，為順應日滿兩國之融合不可分關係，鑑於為社會生活上之神經系統之郵便之本質，以兩國間不使有國境存在在似之單一郵便領域為趣旨，當新條約實施之時，以日本國全體為原則，視為一郵政廳所，避免事務上之繁雜，專求簡易化。

C、日滿郵便制度，盡力使之接近。於兩國關係日趨緊密之現狀，郵便制度如兩相差別甚異，自一般公眾之利用及郵政廳間之業務關係觀之，殊為不便，故郵便物之種別，重量，尺寸之制限，郵便滙兌之種類手續，及其他兩國之郵便制度，可能範圍內，力求一致。

D、以與滿鐵附屬地之郵便關係為原則與關東州同一，滿洲國與滿鐵附屬地間之郵便關係，不僅不即現在之

一般狀況不便，且因除通常郵便物以外，不得交換之故，一般公衆所蒙之不利不便，殊非淺顯，以此原則與附屬地間交換之郵便物及郵便滙兌，及與關東州間之關係相同，且如現在多種之重複施設，漸次統一調整之。

郵便關係

A、增設交換局。辦理兩國業務間發着之郵便物，僅滿鐵沿線，即增加指定十八郵局，故較諸以往，郵便物之速度，頗可期待。

B、增加特殊辦理之種類。新加有「受取時刻證明」、「內容證明」、「課金別納」等之特殊辦理，故與原來之掛號及別配達等，其他合併共爲十一種。

C、提高價格，表記金額之最高限，變更表示貨幣包裹之價格，表記金額，自五百圓提高至千圓，以日本國通貨表示之。

D、新發行退信郵票券。兩郵政廳所新發行退信郵票券，滿洲國一枚爲四分，於主要郵局均有發售，故由收信人請求退信時，勿再使之負擔退信料金即可。

E、增加包裹重量階段，郵費一部減低。依照包裹之重量級五級增加爲十級，以期郵費合理化之同時，寄向日本內地之包裹郵費，一部減低。

F、由關東州及滿鐵附屬地，可向滿洲國郵送包裹。因爲援用以往日清郵便約定之關係，由州內及州外，不能向滿洲國郵送包裹，然而由於新條約之實施，變爲可能。

G、包裹郵出之手續從簡。滿洲國發向日本業務之包裹，依照從來純然外國包裹之例，須附以包裹發貨單及稅關告知書，然此次僅用包裹送票即可，包裹之發送非常簡單矣。

H、以滿洲國之郵票，可向第三國郵送包裹。

滙兌關係

A、改變通常滙兌之方式。從來之通常滙兌，與遙遠之外國間，亦能交換滙兌，爲最適當之方法，然而於今日之日滿兩國之特殊且緊密之情勢下，滙兌券之送達，需要相當之日數，又其制度因一般利用者難以親近之

故，不能認為適當，故於新條約上採用與日本國所實施之內國滙兌制度相同的方法，以圖處理之敏速與辦理之平易化。

B、新設電信滙兌制度。從來滿洲國無電信滙兌之制度，然為順應日滿兩國經濟關係之緊密的事態，依照新條約實施日滿電信滙兌制度，其方法，郵費等與從來自附屬地日本郵政局，向日本內地發着之滙兌相同。

C、附屬地與滿洲國間，可為通常滙兌之滙付。從來附屬地與滿洲國間交換之通常滙兌，與包裹同為不可能然自新條約實施後，撤廢此種制度，於日本郵政局，無論向全國之任何一郵政局，皆可自由發出滙票。業務協定之簽字，關於日滿郵便業務之條約，於康德二年十二月二十六日於外交部、簽字終了，而基於該條約之業務協定，同日正午於交通部大臣室，由滿洲國側李交通部大臣與日本

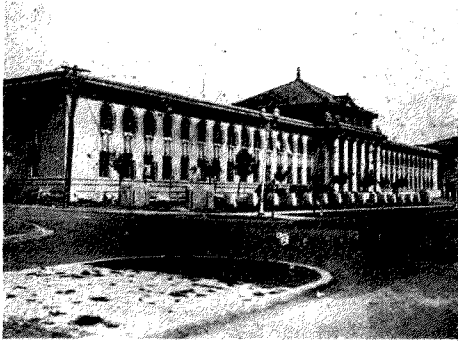
國側久埜遞信大臣代理之間，平安簽字終了。

右業務協定之規定事項，全文由五十六條而成，第一編為關於郵便物之規定，第二編為關於郵便滙兌之規定，第一編更分四章，第一章通則，第二章通常郵便物，第三章包裹郵便物，第四章為規定關於航空郵便之事項，第二編全編由七章合成，第一章滙出，第二章兌付，第三章付還，第四章轉送，媒介，第五章兌付不能之滙兌，兌付訖否之調查，滙兌金之國庫歸屬，責任之歸屬，第六章計算及結算，第七章諸種之規定，其次附以最終規定及簽字議定書，最後揭有郵便滙兌之式紙樣子。

舊交通部廳舍

舊交通部廳舍 交通部於大同元年四月一日設立於現在之林野局（舊自強

中學）樓內，康德元年三月二十七日移轉至現在之協和會首都本部（舊財政部）樓內，同年十一月七日移至現民生部廳舍（第五廳舍）更於康德四年七



月一日移轉至現滿洲鑛工技術員協會（城後路，舊土木局）樓內，最後同年十二月十五日始移至現在之第八廳舍。尚於郵票圖案所出之舊交通部廳舍為現在民生部廳舍之第五廳舍也。

5、建國五週年紀念

康德四年三月一日，是建國五週年紀念，發行左記的郵票。

壹分 五厘 紅色

參分 綠色

圖案 壹分五厘爲曠野燦爛，昇之太陽，配以瑞雲。參分爲大廈高樓，配以馬車輻輳之影縮，以表徵肇國五年之業績。

印刷 透印版印刷

(滿洲中央銀行印刷所印刷)

(連印 七〇枚)

(發行部數「壹分五厘」二一〇・〇〇〇。「參分」七〇〇・〇〇〇)

透紋 無

尺寸 二一・五×二七及二七×二一・五耗

穿孔 一二・五

用紙 白色無地紙

變種



(A) (色刷「雲」之變種) 於壹分五厘郵票之上部框下之空，製出色刷之雲的，每連上有一枚即第六十九號的郵票。

建國五周年紀念切手

(康德四年三月一日發行)



壹分五厘



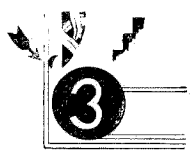
參分



(B) (刺附「建」) 於參分郵票之「建」字之右端下部，向下方有一跳者，此每連中有一枚，第二號郵票有之。

(C) (透印版) 參分郵票版上，有明瞭之透印版，其中透印版因一張郵票內不能容納，分成兩張或四張，所以在一枚的郵票以內，呈現不規則之有一枚乃至四枚之郵票上。

(D) (點附框) 於參分郵票上，在郵票之左下方之框與繪之間有色點者，此僅於第五十三號郵票有之。



行市 (康德七年十二月三十一日)

種類	美 國 (弗)		上 海 (弗)		新 京 (圓)	
	未使用	使用訖	未使用	使用訖	未使用	使用訖
參 分 厘	〇〇二	〇〇二	〇〇二五	〇〇二五	〇〇一〇	〇〇一〇
壹 分 厘	〇〇六	〇〇六	〇〇六〇	〇〇三五	〇〇三五	〇〇三五

(註)

建國五週年 大同元年(一九三二年)三月一日，以王道政治做為理想，以民族協和，機會均等，門戶開放的新政治形態，在世界政治史上開一個新生面的滿洲國，遂於東亞之一角誕生了。

然而建國當時的滿洲國，全土遍爲敗殘兵與土匪而跳梁作惡，治安既未定，且積累了舊軍閥封建政治的餘弊，地方財政，極度紊亂，在外又有國際聯盟否認獨立的聲音，認然建國創業，自當需要戮血的努力，而苦於軍閥多年暴政和殊求的三千萬民衆，爲容納彼等的希望，遂奉迎溥儀執政，成立獨立國家，而信賴軍政當局之措置，勵行建國的大業。

如是建國二年，而舊軍閥政權的封建殘滓，即行革除，完成行政財政的近代中央集團的統一國家，治安的維持，已達至了邊域，國礎大爲鞏固，國運愈益伸張，政治，經濟，文化，均爲劃期的刷新，庶民得安其途，建國滿二年的康德元年三月一日，溥儀執政基於順天安民的大旨，遂即帝位，於是，已往被稱爲東亞之火藥庫的滿洲地方，如今王道的慈光，已燦爛輝耀了。

希求滿洲的建國及其能健全發展的友邦日本，大同元年九月，排除世界的疑群，率先承認滿洲國，於此遂傾注技術與資本，絕對支持建國草創的政治，經濟的建設，國防治安的確保，更行了可謂爲東亞國交史上空前之盛儀之日滿兩皇室御交禮之御事，日滿關係隨永久固結了。

康德四年三月一日，滿洲帝國欣逢建國五週年，於此五年之間，不斷的努力，着々結成美果，國內，與秩序的整備，治安的肅正同時，交通，產業，經濟等，漸吹入於飛躍的發展之過程中，一方在對外關係上，得到日本的治外法權的一部撤廢，並德意兩國之實質的承認等之大收穫。

6、國都建設紀念

康德四年九月十六日，亘五年間國都建設的第一期事業完成，於 皇帝陛下蒞臨之下，舉行盛大之紀念式典，當時并發行左郵票四種，以爲紀念。

貳

分 紅紫色

四

分 紅色

壹

角 海松色

國 都 建 設 紀 念 切 手

(康 德 四 年 九 月 十 六 日 發 行)



分 貳



分 四



角 壹



角 貳

貳角 濃青色

圖案

圖案是廣向一般人募集的，所以照一等當選圖案，貳分和壹角，其中中央在瑞雲巖巖，陽光普照之下所完成的市街，右方繪以月桂樹和鴿，四分及貳角，的中央繪以國旗和建築物，左右為高梁與月桂樹，以表祝

福與新興滿洲國相應的首都建設之意。

（圖案製作者 石川氏）

印刷 四版

（滿洲中央銀行印刷）

（連印七〇枚）

（發行部數「貳分」二五九・〇〇〇、

「四分」一・四〇〇・〇〇〇、

「壹角」一八九・〇〇〇、

「貳角」八四・〇〇〇、）

透紋 無
尺寸 二一・五×二七・五
穿孔 一一×一一・五
用紙 白色毛紙
行市 （康德七年十二月三十一日）

種	類	美		上		新	
		未使用	使用訖	未使用	使用訖	未使用	使用訖
貳分	分	〇・〇二	〇・〇二	〇・二五	〇・二〇	〇・一〇	〇・一〇
四分	分	〇・〇二	〇・〇一	〇・一五	〇・一〇	〇・一〇	〇・一〇
壹角	角	〇・〇五	〇・〇三	〇・五〇	〇・三〇	〇・三〇	〇・二五

(註)

國都建設第一期計畫之完成

自從大同元年三月，於廣漠原野之一角，叮々嚙々，鐵花飛散，打上國都建設之基礎以來，歷時五年餘，以新文化創始之氣魄，與一億圓之巨費，而出現一擁有人口三十五萬之近代都市新京，康德四年九月，承 皇帝陛下駕臨之下，於大同廣場，舉行盛大之國都建設五週年紀念式典，國都一致慶祝第一期計畫之完成。



新 京 大 同 大 街

茲將第一期事業之實績，加以概說。該事業於執行預定區域百平方呎之中，對於除去既成市街之二、四平方呎之地域，依照國庫特別會計，投以工費約三千四百萬圓執行之。故地形及地積測量區域九十四平方呎行土地之買收及賣却。至康德四年末，買收總面積為九十四平方呎，其次買及補償金額九百萬圓，同賣却土地，總面積四千六十五平方米達，一千六百八十六萬七千四百六十六圓，而於其土木工事上，道路建設總延長三十一萬一千八百九十一米，其面積五百六十萬五千八百八十五平方米，鋪裝道路面積達百三十九萬八千三百三十三平方米，上水道之建設，水源井二十，貯水池一，其中之一的湧出能力可保持邑百一千立方米，與此相伴之配給水管之敷設，總延長二百二呎，下水道工事完成區域為九百四十九萬平方米，敷設延長為三十萬二千三十一米。公共諸施設，六公園之內以四公園之完成始，大同廣場，綜合大運動場，賽馬場，高爾夫球場，消防署，墓地，屠宰場，特殊病院等，均見完成，由於公園及街路樹，國都綠化亦收得預期之成績。

至於建築方面，因當局之取締，指導，及助成，國都總戶數竟達八千九百戶，其建築費達至七千五百萬圓之

治外法權廢除紀念切手

(行發日一月二十年四德康)



分 貳



分 四



分 八



角 壹



分 貳 角 壹



角 貳

高額，此種驚人之記錄，完全繪出新文化創始之偉容。

7、治外法權撤廢紀念

可以說是列於建國之次的滿洲國大業之治外法權撤廢，及南滿洲鐵道附屬地行政權移讓，於康德四年十二月一日實施了，爲紀念此擴古未有的紀念會發行左記之紀念郵票。

貳分 紅色

四分 暗綠色

八分 濃澄色

壹角 藍色

壹角貳分 紫色

貳角 褐色

圖案 貳分爲表徵全滿一色的意思，四分及八分爲紀念隨治外法權撤廢而解消的居留民會之名義，繪就首都

新京的居留民會之樓房，壹角及貳角爲郵政總局廳舍，壹角貳分繪了司法部廳舍之一部。

印刷 透印版印刷

(滿洲國總務廳需品處印刷科印刷)

(連印 貳分七十枚，其他五〇枚)

(發行部數)「貳分」三・〇〇〇・〇〇〇，「四分」三・〇〇〇・〇〇〇，「八分」二〇〇・〇〇〇，「壹角」

五〇〇・〇〇〇，「壹角貳分」二〇〇・〇〇〇，「貳角」二〇〇・〇〇〇)

透紋 無

尺寸 貳分(二一・五×二七耗) 壹角貳分(二二・五×二九・五耗) 其他(三九・五×二二・五耗)

穿孔 貳分(一二・五) 壹角貳分(一三・五×一三) 其他(一三×一三・五)

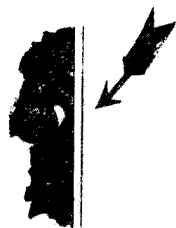
用紙 白色無地紙
變種



(A) 「四」之變種) 貳分郵票之右下方，於年月日中「四年」在下方，有一橫向的弦月形的白疵，此種郵票每連中一枚，即第五十九號的郵票，但因紙張的關係，第八號郵票亦有同樣變種者。



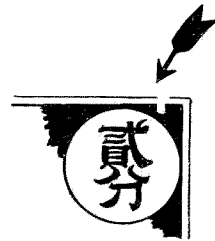
(B) (白點附地圖) (1) 貳分郵票，在地圖橫斷海灣的白線上方，附着有像白鳥的白色圓點者，此種郵票每連中一枚，即第十七號之郵票。



(C) (白點附地圖) (2) 貳分郵票的右方，在中央俄國之國境處有細長的白點，此種郵票每連中一枚，第五十八號郵票有之。



(H) (「權」的變種) 於權字的上部有此痕點，這在七十枚連中的第十五號的第十五號郵票有的。



(E) (內廓切斷) 貳分郵票之右上角的線切斷，白點直至內廓而切斷的，此種郵票每連中有一枚，是第七十號的郵票。

(F) 在貳分郵票的內部，白線的右上方中央處，附以白色圓點，恰如白玉括附在上。此種郵票每連中有二十三枚。

(G) (透印版) 貳分郵票的圖面，於背面美麗現出的。



(D) (外廓切斷) 是貳分郵票的外廓之色線(自上部左方三分之一的地方)切斷的，此種郵票每連中的第二十六號郵票有的。



(I) (四分的變種) 爲四分郵票的「四」字之右下部缺少了，與「分」字之最後一畫

兒略缺者二種，前者爲第四號，後者爲第二十八號的郵票，每連中各有一枚。

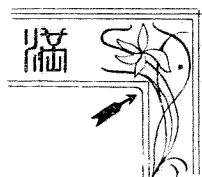
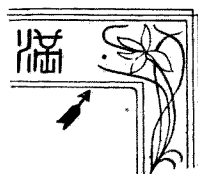
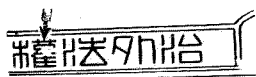
(J) (璧的變種) 八分郵票的左方樓房之璧有一部破壞者，此種變種，並非每連中皆有，其數極少，有此變種的是五十枚連中之第二十九號之郵票。



(K) (色點附) 壹角郵票之「治」字之右方有小色點的地方，每連中各有一枚，爲第十二號的郵票。

(L) (小圓圈兒，色點附) 壹角郵票之右側，於郵票面之外上部，有二重小圓圈兒與色點的，每連中各一枚，是第十四號郵票有的。





(M) (色點附蘭葉) 壹角郵票的右上部，於蘭葉之上，有一色點，此種郵票每連中一枚，第四十六號郵票有之。

(N) (色點附) 壹角郵票之「滿」字，與蘭花之間的葉上有色點的，每連中的第四十三號，四十九號郵票二枚有之。

(O) (「權」之變種) 於壹角郵票之下邊，框內「權」字有一部缺少的，這種變種亦非每連中皆有，所有者是五十枚連中的第五號的郵票。



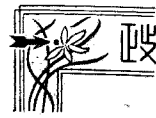
(P) (色點附) 於壹角郵票房頂的左側，附有一色點，此種變種僅僅於五十枚連中的第四十號之郵票必有的。



(Q) (「郵」與框之變種) 貳角郵票下邊的「郵」，其字畫之一部缺少者，「聽」字之下的框線也切斷了，此種郵票五十枚連中有一枚，即是第二號的郵票。

(R) (「洲」之變種) 貳角郵票的「洲」字之有一部缺少的，這種郵票五十枚連中有一枚，是第十六號之郵票有之。





(S) 「框」的變種) 貳角郵票「郵政廳」之「廳」字下的重線有切斷者，此種郵票每連中一枚，是第二十二號之郵票有之。

(T) (色點附蘭花) 於貳角郵票的左方上面，蘭花之左方，附以圓色點，此種郵票每連中一枚是，第二十七號的郵票有之。

(U) (「法」之變種) 貳角郵票的下邊，於框內「法」字的上面，附以多餘的筆畫，此種郵票每連中一枚，於第二十八號的郵票有之。



月二十羊



(V) (色點附的變種) 在貳角郵票「帝」字的左下方，附有色點，此種郵票五十枚連中有一枚，第三十九號的郵票有之。

(W) (黑點附) 於貳角郵票之上邊，框內的「帝」字上附有黑點，這也是並非每連中都有，所出現者是第五十號的郵票有之。

(X) (白點的變種) 貳角郵票，自年月日之「十」字上，於重線上有一大白點，此種郵票每連中有一枚，即是第四十五號的郵票。

種 類	美 國 (弗)		上 海 (弗)		新 京 (圓)	
	未 使 用	使 用 訖	未 使 用	使 用 訖	未 使 用	使 用 訖
貳 分	○●一	○●一	○●一	○●五	○●六	○●四
四 分	○●一	○●一	○●二	○●五	○●一	○●五
八 分	○●六	○●六	○●八	○●八	○●二五	○●二五
壹 角	○●二	○●一	○●三	○●一五	○●二五	○●二五
壹 角 貳 分	○●六	○●六	○●八	○●八	○●四五	○●四五
貳 角	○●八	○●八	一●二	一●二	○●八	○●八

(註)

治外法權之撤廢 滿洲建國而來，日本基於日滿議定書之締結，堅持所謂不可分關係，而尊重其獨立。爲使其迅速具備了完全獨立國之諸條件，與以莫大之援助。因此，日本多年享有且以此爲根幹，對於諸權益之實收，舉有莫大效果之治外法權及滿鐵附屬地行政權，將其斷然撤廢之輿論，於滿洲建國後不久，即已提出，此蓋依日滿議定書締結而胚胎者，故實爲當然之事也。

但治外法權撤廢之議，具體成形之事實，乃始於大同二年夏於新京日滿關係機關當事者之會合。然而此時，尙未喚起日滿兩國一致之輿論，而稍有時期尙早之感，未能踏出具體化之第一步，然此會實爲有他日對此問題認真研究之準備，實可同爲一撤廢之導火線也。

其後，因滿洲國之基礎益加鞏固，撤廢問題之研究，亦愈進展，康德元年末，日本側會行其可稱謂法權撤廢前提條件之在滿日本機關之統合，由於所謂二位一體制之採用，法權撤廢之準備態勢於焉整備矣。翌康德二年二月，治外法權撤廢準備之現地委員會，即已組織，同時於日本中央部以外務省爲中心，亦結成委員會，此兩

相俟，進而研究之結果，於同年八月，日本政府則見有撤廢之正式決定矣。

七六

治廢之段階

日本政府之正式決定後不久，於新京則設立日滿共同委員會，特以日滿兩方所作成之撤廢原案，進而進行其準備，其間，滿洲國至全面的撤廢預定期以前，國內諸法令之制定，自然銳意努力於國內治安之恢復，日本側則亦行治外法權撤廢所必要之諸法令之制定。並改正其他萬般之準備，而由於日滿共同委員會之設置，所謂技術的折衝一事，因日滿以一體之精神相結，故雖稍有迂餘曲折，亦均依協和二字，極爲圓滑運行矣。

然當撤廢之具體實現時，由於日滿兩者間之特殊關係，亦不同於列國之法權撤廢，而設以漸進的撤廢段階，此即區分行政部門與司法部門，於行政部門中更分離課稅關係及產業關係，依事項之不同，其設立段階，第一次爲租稅法規及主要產業法規之適用，第二次爲警察及司法規並關於滿鐵附屬地行政權之移讓，對所要之接收執以順序處理之方針。如是於康德三年六月，第一次處理爲實施法權之一部撤廢，於此，滿洲國對於日本臣民，取得課稅及主要產業法規之適用權，同時繼續進行第二次全面撤廢之準備，此間，滿洲國爲備有法治國家之體容計，諸法規之整備固不待言，更於康德四年七月，斷行政治機構全面之改革，以使撤廢治外法權後，爲完全法治國家之體容，而毫無遺憾也。

歷史的簽字式

如是日滿共同之現地委員會，着々進行全面撤廢之折衝，而於康德四年九月，關於通信行政移讓之折衝，圓滿解決之結果，亘全部門，日滿間之準備折衝終了，乃將撤廢案移至日滿兩國政府，而得到雙方共同勅裁，故於康德四年十一月五日，由日滿兩國代表之間，舉行歷史的條約簽字式矣。

日本人居留民會 於治廢前滿洲國有日本人民會七十五，朝鮮人民會二百零四，就中日本人民會，自創立以來便即經營有教育，戶籍，消防，衛生，社交，公會堂等多岐多樣之事業，其經費乃由於民會課舍之徵收及政



日本人居留民會

府補助金所出者。

新京居留民會之解消

於治外法權全面的撤廢之先，康德四年七月一日午後一時，於新京總領事館，新京特別市公署與新京居留民會之間，行交卸之事務，新京居留民會於是正式解消矣，席間清水居留民會長及韓特別市々長，曾各自發表如左之感想。

新京居留民會長

清水豐太郎

『於先月之六月十日，日滿兩國間關於滿洲國日本國民之居住及滿洲國之課稅等，歷史的簽字業已完了，此實為決定鞏固日滿永遠之不可分關係者，誠為所慶祝不已者也。』

本七月一日，恰為此意義深刻之條約發生效力，頗可紀念之第一日，在滿日本臣民，亦為滿洲國之一員，負擔其義務之同時，且確認其居住及業務之自由，相信今後日滿兩國民，益行融和一致，而共存共榮之關係，益加深厚矣。本民會為明治四十一年，依日本領事館令而創立，爾來於商埠地，為增進邦人之福利計，共同致力始見有如今日之發展，然本日本民會主管事務之內課稅及衛生事項，將移讓於新京特別市公署，日前與誤署之折衝，已極為圓滿，本日關於課稅，衛生，人事，及其他之接受，亦無滯簽字終了，實所同慶不已者。尙本民會自本日起，改正從來之居留民會規則，於移讓後之殘存事務，即神社，教育，兵事，救助及其他事項，一如往日採用之，而為增進將來在留民之福祉，為我政策之遂行，且為滿洲國之發展計，願共盡。』

新京特別市長

韓雲階談話

『於本年六月十日，日本帝國政府，與滿洲國政府之間，所締結之「關於在滿洲國日本國臣民之居住及滿

滿洲國之課稅等之條約」，對此而爲具體實行之第一步，本日於此得以舉行日鮮人居留民會交卸簽字式，爲日滿兩國之將來計，誠所同慶不已者。吾等爲新京特別市之當局者，自當傾注全幅之精力，而符今後友邦官民之期待，各方面均極不惜努力，故於友邦官民，將來對吾當局者，希能供給不客氣之意見，開陳無隔關之心意，同時爲滿洲國之發展計，更切望助以一臂之力。

本市之完成，相信爲居住於當市之日滿官民共同協力，始克達成者，以從來滿洲國民側言之，關於對於日本人之特別待遇等，難免有不平不滿之言，想今後因完全一致之兩者間無何差異，互官相視爲親手足也，蓋兩國之真正親善，僅由於當局者之呼聲，決不能實現，須要民衆真心接觸，故應體 皇帝之御詔勅上日滿一德一心之御聖旨，以期實現真正之日滿親善，即友邦官民對於滿洲官民，以須以胞兄之心地，不惜指導，援助，滿洲官民將猜疑心完全拋棄，敬友邦官民，無異於親兄，知識之所不及處，力量之所不足處，若能懇切援助，日滿親善，則不難實現也。滿洲雖有豐富之資源，廣大之土地，然尚有缺點，即人方人和之不足，此次日滿一體化，對於此等之不足，實能充分補助而有餘，滿洲國之發展，擴而全東洋之永久和平，亦頗可期待，本日於此機會，對於從來之親善，應當倍加，實不勝期望之至。」

郵政總局總局



郵政總局 康德四年七月，伴隨我國行政機構之全面改革，關於郵政，其機構遂亦爲一大改革，設置郵政總局爲交通部之外局，從來郵政之各種業務，於交通部郵務司管轄統一之，但因我國郵政之驚異的發展之結果，其從來之機構，對於圓滑運營一事，實未能合乎一般社會之要望，故於茲擴大機構，設郵政總局爲交通部外局，且郵政事業之全般，均行掌管。郵政總局掌管郵便，包裹郵便，郵政儲金，郵政匯兌，郵政轉匯，郵政生命保險之各種事業，更由於電氣，通信及日本國之委託，爲對於日本郵政業務，兼並管理經營之中央機關，與新京，奉天，哈爾濱，錦縣各郵政管理局相呼

應，而管理全滿之郵政局焉。

滿鐵附屬地通信行政權之接收

於康德四年十二月一日之治外法權並滿鐵附屬地行政權之撤廢移讓之時，該地域內之日本側通信行政部門，亦當然移讓與滿洲國，際此通信部門可謂為一部行政權之保留及委託業務之特殊事項，與其他行政部門，趣旨稍異，試舉關此所應注意之事項，大體如左。

關於附屬地通信行政移讓問題，於踏襲從來中華郵政制度之我國郵政制度的施設，加以根本的改革與全面的調整，乃為絕好之機會，為對處此問題，則制定二百餘之基本法而公布之，行各種施設之改善創始，達至與先進國日本郵政業務之水準，可得比肩矣，依此，附屬地之住在民，得享有依從來日本業務所得之同樣優待矣。

其次，從來舊附屬地住在民所存入之日本郵政儲金，或簡易生命保險及郵政年金，又純粹為日本業務之國債本利之支付，年金，恩俸等之支給，於業務之性質上，不得移讓，故日本國將此等業務之處理，委託於滿洲國，於滿洲國郵政局之內，依照從來之方法辦理其事務，即對日本業務之委託是也。

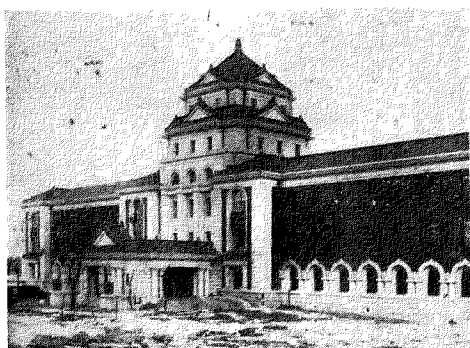
司法部廳舍

再次為經過問題，例如為日本業務所認可之第三種郵便物，於通信行政權移讓後，其效力於滿洲國郵政，仍得承認之。更為郵政機構問題，從來於滿洲為現業機關者，有郵局，郵寄代辦所，信櫃之三種，於附屬地日本側，有郵便局，郵便所，郵便辦理所，然將此調整統合之而為郵政局。郵政辦事所之二現業機關。尙於建國當初，掌管電信，電話之事業，郵政管理局另外於奉天，哈爾濱，有電政管理局之設，然於大同二年八月因設立滿洲電信電話會社，此等事業，遂為該社移管，而電政管理局於焉廢止。

司法部

司法部為國務院之一部，乃為掌理關於司法之諸般行政事務而

設，司法部大臣為監督法院，檢察廳以及監獄，而掌理民事，刑事，非訟事件，民籍，地籍及其司法行政之事項者。



因日本於康德四年十二月一日，將其在滿洲國所浮有之治外法權撤廢，司法部遂於建國後之五年有餘，占治外法權中最主要部分之領事裁判權，即得完全移讓於其所管下，如斯滿洲國則名實相共而具備法治國家之內容矣，於此事同時，可得視為世界愈益明確認識滿洲國之為獨立國家的存在焉。

8、滿洲國赤十字社創立紀念

滿洲國赤十字社是於康德五年十月一日所創立的，同十五日舉行了創立紀念式典，爲了紀念起見，特發行如左二種的新郵票。

貳分 紅蝦茶 紅二色刷
四分 老綠 紅二色刷

圖案 中央爲滿洲國地圖，配以赤十字章，表示滿洲國赤十字社，左右的月桂樹，是用以表示祝意的

(圖案製作者 山下武夫氏)

印刷 透印版

(滿洲國總務廳需品處印刷科印刷)

(連印 一〇〇枚)

(發行部數「貳分」一・五〇〇・〇〇〇，「四分」一・〇〇〇・〇〇〇)

透紋 C 型

尺寸 一二×二五耗

穿孔 一三×一三・五

用紙 白色毛紙

變種

滿洲國赤十字紀念切手

(行發日一月十年五德康)



分 貳



分 四



通 普



種 變

(A) (赤十字的變種) 貳分郵票和四分郵票的赤十字左橫上方之角有缺乏者，此種貳分的四分之兩型，均為第八十九號的郵票。



(B) (點附赤十字) 貳分郵票及四分郵票的赤十字右下方，附有圓點的，此種貳分及四分均是第七十六號的郵票。



(C) (「N」的變種) 貳分郵票之「N」之右側，縱棒之中部有切斷的，這是第九十五號的郵票有的。



通 普



種 變

(D) (「貳」之變種) (1) 貳分郵票之「貳」字的上部有破壞者，此種郵票每連中的第四十五號郵票有之。



(E) (「貳」的變種) (2) 「貳」字的右側有一部消失者，此種郵票每連中有二枚，是第二十四，三十七兩號郵票。



(F) (「貳」的變種) (3) 「貳」的上部右側成鈎了形，此種郵票每連中有一枚，第六十八號的郵票有之。



(G) (「貳」之變種) (4) 「貳」的左上橫，有多餘的字畫，此種郵票每連中有四枚，即是第五十，五十六，九十三及九十六號的郵票。



(H) (「貳」的變種) (5) 「貳」字有如上圖樣圖樣的變形者，此種郵票每連中第六十八號郵票有之。



(I) (「貳」的變種) 「貳」字如上圖的變形者，此種郵票每連中的第六十八號郵票有之。



(j) (二重紅道) 貳分郵票紅道之線，成爲二重者，此種郵票每連中的第七十七號的郵票一枚有之。



(k) (白點附) 貳分郵票之「N」字上部中央，附有白點者，此種郵票每連中有三枚乃至九枚之多。



(l) (二E)的變種 (1) 貳分郵票的「E」字之下部，有白線者，在每連中之第十二號郵票僅有一枚。



(m) (「E」的變種) (2) 四分郵票之「E」之邊緣有有刺的，這種郵票僅是每連中之第九號郵票有的。



(N) (「E」的變種) (3) 貳分郵票的「E」字上部中央稍有色線流入者，依照紙張的不同，有十枚乃至二十枚之郵票食有。



(O) (「分」的變種) 貳分郵票「分」字之右下部的最後一畫兒，於中央附有白點，此在每連中有三枚，即第六十二，七十四，及八十六號郵票有之。



(P) (地球的變種) 貳分郵票的地球上，有一大圓色疵的，此在連中僅有一枚，認為變種者，是第十九號郵票。



(Q) (破線) 於貳分郵票的下部中央，圍繞年月之線的左上部切斷者，這是因為紙張不同，在第十七號或第八十三號的郵票有之。



通 普



種 變

(R) (「N」之變種) 四分「N」字左側縱棒的中部有切斷者，這也非每連中皆有，的是為連中之第九十四號郵票。



(S) (色點附) 四分郵票的左下隅，於花模樣的右橫上，附以圓色點者，這種郵票在每連中有一枚，即第一號之郵票有之，數字「4」也有小色點。



(T) (子午線的變種) 四分郵票「十字」中間之子午線上，有附有斑點者，此在每連中有一枚，即第九十一號的郵票。



(U) (白點附) 四分郵票「字」的右下橫，有附有白點的，此在每連中的第七十三號郵票有之。



(V) (「創立」的變種) 四分郵票的「創立」的中間下部，有附有白點者，此在連中的第六十四號郵票有的。



(W) (白線附子午線) 於四分郵票「滿洲國赤十字社」的「十」字之下，有橫於經度線的左右，和子午線併行之白線，此在連中的第五十八號的郵票有之



(X) (夏至線的變種) 四分郵票「夏至線」的一部缺少了，此在連中的第三十四號郵票有之。

行市 (康德七年十二月三十一日)

種 類	美 國 (弗)		上 海 (弗)		新 京 (圓)	
	未 使 用	使 用 訖	未 使 用	使 用 訖	未 使 用	使 用 訖
貳 分	〇〇三	〇〇三	〇二五	〇二五	〇〇八	〇〇五
四 分	〇〇三	〇〇三	〇二五	〇二五	〇一二	〇〇七

(註) 滿赤創立紀念郵票

一、紀念郵票發行之經過

爲永久紀念滿洲國赤十字社之創立計，滿洲國交通部特發行紀念郵票，同時並使用紀念日附印，對於滿洲國赤十字社之創立，以國家之極重大的意義，兼而周知之宣傳，而發行此種紀念郵票，由交通部郵政總局副局長命令爲主務科之同局郵務科長，使用此紀念日附印者，爲康德五年九月七日之事也，郵務科於听取當時擔當滿洲國赤十字社設立準備之民生部社會司社會科所謂之必要事項後，立即與營繕需品局需品處印刷科，商量製造之程序。

滿洲國赤十字社之創立，其關於發行紀念郵票，是否值得紀念之事項，此事因該社雖為一財團法人之設立，然其使命在於謀世界之和平與增進人類之福祉，却有重樞大之意義，特發行與此有關聯之郵票者，於各國之間，此例頗所多見，一方面發行紀念郵票，因具有莫大之宣傳力，故為供此福祉事業普及發展，亦頗認為必要者，當時，創立之日與創立紀念式典舉行之日，尙未決定，故德惠社會科急速決定，努力為圖案資料之蒐集，待決定為九月十三日之時，此紀念郵票之發行及紀念日附印之使用日，始正式決定而準備之。從來郵票之圖案，經由印刷科，均委囑於部外之圖案家，然此次，因時日緊迫，故不能委囑於部外者，幸而於郵務科，有東京美術學校出身之人氏，遂令其執筆，於二十日完成，該日即送至印刷科，令其着手製造，於十月五日全部製造完了，遂納入於郵政總局。新京特別市內及省公署所在地直接配給各郵局，新京特別市內及省公署所在地，十月十五日即為其發行日矣，自着手製作圖案以來，其間僅三十一日，雖然極屬倉促慌忙，然其進行亦能如所預定而完成矣。

就紀念日附印之使用，做為解題，以下就紀念郵票之概要而詳述之。

二、種類、尺寸、圖案、刷色

一 種類 有需要最多之國內書狀用之四分與相同之明信片用之二分兩種，於紀念郵票之性質上，亦會想發行外國郵費用之者，然因準備期間短促，不得已而割愛。

二 尺寸 二者均與現在之郵票為同一尺寸，即長邊二五耗。短邊二二耗。蓋因時節關係出於消費節約之意圖，同時於供用長信封最多之滿洲國現狀，貼用此型郵票，亦極為便利，再有此型可以作為縱一〇枚橫一〇枚之一〇〇枚一張，所以比較五〇枚一張，或七〇枚一張，發賣時亦較為方便。

三 圖案 二種均為同一圖案，中央為滿洲國地圖配以赤十字章，表示滿洲國赤十字社，左右置以月桂樹，以表祝意。

四 刷色 因圖案用赤十字章之關係上，二分則用紅蝦茶與紅。四分則用老綠與紅。兩者均刷兩種顏色。就此刷色之選擇，因印刷方法之關係上，出以濃厚之色彩，頗為困難。故僅可供刷色自體強烈，同時使兩種之刷

色亦可對照，此對於滿洲人之對於顏色之傾向，自然亦有所考慮也。

三、印刷、用紙、穿孔

五 印刷 依像片製版法，爲透印版印刷。但因時日逼迫，故原版未能有銅版彫刻之餘裕，然由於印刷科之努力，此方法比確較頗爲優秀也，一連之枚數，二者均爲縱橫各一〇枚之一〇〇枚，耳紙上爲防止版之滑落僅摺入數箇トンボ一種厚紙，而無銘版。

六 用紙 與通常郵票相同，爲使用透入濾入著色纖維之「滿洲帝國郵政」之文字之郵票用紙，由於防止偽造之必要上，故使用此用紙，因此視之稍汚。

七 穿孔 均爲一三×一三・五。與現行之通常郵票同。

四、發售期日、發賣方法

八 發售期日 本郵票於滿洲國赤十字社創立之十月一日發行，實爲當然，然因第一之理由準備頗爲不及，第二於設立當日，僅行登記矣，而何事均未行，反之，曾計畫於同月十五日招待關係各機關，舉行盛大之創立紀念式典，故於此機會而發行矣。

九 發賣方法 際此次之紀念郵票之發行，紀念郵票之發賣方法，闢二新例，其一，爲使紀念郵票發行之趣旨徹底，發行相當數量，其在庫期間中，於買者方面，只要不指定爲通常郵票，即將本郵票賣與之，從來在庫豐富之時，亦曾採用此法，然而此次乃更使其趣旨徹底也。

其二，以此次之紀念郵票發行爲機會，而試行通信發賣捌之制度矣。

滿赤創立紀念郵票之圖案

於着手製作圖案之當時，曾有關於滿洲國赤十字社社章定款案頒布如左。

第四條 本社之記章爲白地赤十字。

明記之外，贊助員章，有功章，救護員之制服，或可爲本部社屋之建築物等，可直接成爲圖案之資料者，一無決定，而發行日又迫於目捷，故欲將題材遡諸於廣汎之歷史，傳說等，已無調查之餘裕，只得使用手邊

所有之現成資料又一方面關於此點，內外人士一般亦均有易於理解之好處也。

題 材

至題材，則一如前述，爲僅採用通俗之物，故無再說明之必要矣，然於此試再略加解說之。

赤十字章 關於赤十字章之由來，已於「就滿洲國赤十字社之創立」之記事，詳細說明矣，故對此加以省略。

關於赤十字章正確之形態，爲以正方形四箇組合而成者，即每一邊均須長短相同，然有時見有四脚長出者，此蓋爲自遠方即可清楚識別之故，於郵票圖案上自當採取正式者。

滿洲國地圖 滿洲國之地形，大體爲以四角爲東西南北之四邊形，而將十字章納於其內，此又爲加入於地球之內，故不得不使之盡力爲變形。

地球 爲使清晰認識滿洲國地圖，同時又因赤十字事業爲國際的，因而加入之。

月桂樹 雖謂綠物，亦爲寫意風之繪法，而防止過於幾何圖案化。

示字 紀念事項名稱與滿洲帝國郵政之文字，爲表示莊重之意，故而隸書，表示金額之文字，乃用最清楚之粗黑字體，隸書乃由因研究漢字而獲得帝國學士院賞之高田忠周氏之「大系漢字明解」中所載者。

原 圖

爲對照原圖照像而縮小起見，盡力使大而明瞭之繪法，因繪得十分巧妙，凡是縱一三糲五，橫一六糲五之大小，均以墨與水彩畫之朱色繪成二分，四分者，則僅繪「四」與「千」之二字，餘入二分之原圖中，此做法稍爲拙笨，然因急促，不能校正，頗爲遺憾。

（雜誌「郵票趣味」昭和十三年十二月「滿洲國赤十字創立紀念郵票特輯號」所載）

滿洲國赤十字社之創立 由於日滿一德一心不可分之關係與兩國共同防衛之趣旨，從來之恩賜普濟會，與日本赤十字社滿洲委員本部，使之合流爲一體，而於康德五年十月一日，新創立設有財團法人滿洲國赤十字矣。

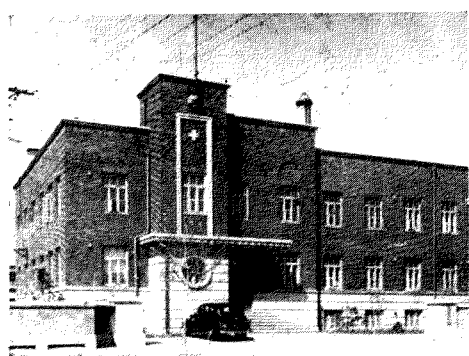
爲滿洲國赤十字社母體之恩賜普濟會，衆所皆知，爲康德元年 皇帝陛下御登極之際，以獎勵社會事業之御詔，御下賜之百萬圓爲基金而設立者，因此，爾今由於舊軍閥政權所歪曲之社會的缺陷，對其芟除之同時，以

資增進一般民衆之福祉，特別期圖社會事業之獎勵，助成並醫藥救護之普及，而使民衆沐於宏大無邊之皇恩中，故對於王道樂土之建設，其貢獻可謂莫大矣。又此次與滿洲國赤十字社合流之日本赤十字社滿洲委員本部，深體自明治三十七八年之日俄戰爭以來，日本皇室之至仁至慈之大御心，一視同仁，無國籍人種之別，三十餘年間，頗能完成其使命，而貢獻於博愛人道之聖業也。

新創立之滿洲國赤十字社，於繼承此二者事業之同時，更努力於擴大強化普及，與日本赤十字社互相協力，克服難局，為確立東亞永遠之和平，與增進人類之福祉而貢獻，以此應合日本 天皇滿洲國皇帝兩陛下之大御心者，頗堪期待也。

最初，赤十字社之開始，為英國一有名之婦人，名愛親格爾於苦里米亞戰爭時（一八五三—一八五六）排除一切困難，組織看護團，直接赴戰線從軍，不論敵方或同志，擔當英法俄傷病兵救護之役，以喚起赤十字運動之必

滿洲國赤十字社本部



要，以身作則，因之逐漸引起世人之注目，其次為一八五九年（距今七十九年前），於意大利之蘇爾費里諾之激戰時，一瑞士青年名安利捷南者，見一日之死傷戰士，竟達四萬之多，遂痛感赤十字運動之必要，著「蘇爾費里諾之紀念」一書，而訴之於世界的輿論，（一八六二）此間，愛親格爾努力於看護婦養成所之設置等，實踐其所期之目的之結果，以二人之熱誠，終於一八六三年結成捷內布之十六國之簽字之實，於是萬國赤十字社同盟之基礎於此造成矣。友邦日本之赤十字運動，為明治十年（一八七七）結成博愛社而開始，同二十年（一八八七）改稱日本赤十字社之後，遂加入萬國赤十字社同盟矣。赤十字社之趣旨事業，一言以蔽之，為在戰時努力傷病者之救護，於平時勸行一般救護事業及疾病預防，國民福祉之事業者也，茲再將滿洲國赤十字社之目的事業，具體記述之如左。

一、於戰時及天災事變時施行救護，及與此所關聯救護員之養成，救護材

鐵道萬一突破紀念切手

(康德六年十一月一日發行)



貳分



四分

料之整備（其行動隨從軍或官憲之意志。）

二、醫療，救恤，及救濟事業。

三、病院診療所，救護所之經營。

四、恤兵院之經營。

五、其他右所附之一切事業。

（雜誌「斯民」康德五年十一月十五日、發行滿洲國赤十字社創立特輯號所載者。）

9、鐵道壹萬籽突破紀念

於康德六年十月二十一日，爲了紀念滿洲國鐵道延長突破壹萬籽，而發行了左記的兩種紀念郵票。

貳分 橙，紫二色刷

四分 寶藍，藍二色刷

圖案 貳分的中央，爲突破壹萬籽以後的鐵道路線圖，四分爲滿洲國鐵道首屈一指的流線型高速度特別急行

列車「亞細亞」全貌號。

（圖案製作者 佐々木順氏）

印刷 透印版印刷

（滿洲國總務廳需品處印刷科印刷）

（連印 一〇〇枚）

（發行部數一貳分）一・五〇〇・〇〇〇〇，「四分」一・五〇〇・〇〇〇〇）

透紋 C型

尺寸 一八・五×二二・五耗

穿孔 一三

用紙 白色毛紙 (着色混入纖維)
變種

突

通 普

突

種 變

(A) (「突」的變種) 貳分郵票與四分郵票的「突」字，寶蓋有缺一部分的，在此每連中均有一枚，但在第五十四個郵票上。

鼓

通 普

鼓

種 變

(B) (「鐵」的變種) 四分郵票，「鐵」有缺一小部分的，此在每連中的第五十七個郵票上都有。

念紀破

念紀破

(C) (「紀」的變種) 四分郵票的「紀」字，字旁有缺一部分的，此每連中有一枚，但在第八十六個郵票上。

(D) (機關車的變種) 因印刷的關係，四分郵票，機關車的位置有稍々向左或右移異的，此種變種價值較小。
(E) (偽造品) 四分郵票，中央圖樣的顏色，有因用藥品而變為黑色者。
行市 (康德七年十二月三十一日)

種 類	美 國 (弗)		上 海 (弗)		新 京 (圓)	
	未 使 用	使 用 訖	未 使 用	使 用 訖	未 使 用	使 用 訖
貳 分	○●三	○●三	○●一五	○●一五	○●一五	○●一五
四 分	○●三	○●三	○●一五	○●一五	○●一五	○●一五

(註)

鐵道一萬杆突破紀念郵票發行之經過

南滿洲鐵道株式會社鐵道總局所經營的鐵道路線，因已突破其所期待的壹萬杆，為紀念此種事情，於九月末至十月上旬這個期間，樹立實施各種紀念行事的計畫，其中之一則為紀念郵票與紀念戳之發行，藉此將滿洲國劃期的發展的事實，擴張到世界去。同時和國民共同將此種事實永久的紀念起來，當時遂向交通部申請了發行辦法，五月十二日更使滿鐵新京支社到交通部郵政總局聽取意向，郵政總局，鑑於滿洲國鐵道在國防上統治上有極重大的使命，同時對於文化的向上，產業的開發方面亦有很多貢獻，現今突破壹萬杆，堪稱聲國家可賀可慶的事情，非常表示贊成之意，新京支社得到此種消息之後，積極的復和郵政總局約定具體的研究發行日期，對於圖案的希望等々，其後因為國內情勢的變化，其他紀念行事計畫，未能進展，紀念郵票也就這樣延遲了一個半月之久，及至六月二十日，派遣滿鐵本社總裁室囑託赤木英道氏（現任滿鐵紐約事務所長），總裁室弘報課勤務之圖案家佐々木順氏兩氏到郵政總局，郵政總局方面集合了郵務科，經理科及需繕需品局需品處印刷科各關係者，聽取滿鐵方面的說明又參考其所提出的圖案參考資料等，經過毫無隔閡的意見交換，與協議之後，結果關於郵票發行的大體計畫案也就告成，因此郵票發行便按計劃逐漸實行了。

一、紀念事項的名稱

關於紀念郵票的名稱，最初擬使用與滿鐵方面紀念行事相同的名稱，然紀念行事方面隨時使用「會社運營鐵道一萬杆開通」「會社運營鐵道一萬杆」「運營鐵道一萬杆開通」等，並非依據統一的名稱，所以郵票亦不拘泥於紀念行事，遂決定用「鐵道壹萬杆突破」這個名稱。滿鐵方面的「運營鐵道」之含義，為指滿鐵運營的鐵道，從紀念郵票發行者立場上言之，似無使用「運營」二字之必要。為使名稱簡潔起見，將其去掉。至於「鐵道」二字，最初改用「鐵路」二字，然「鐵路」與「鐵道」均為新的熟語，「鐵路」二字早已普及於一般滿人，對於紀念行事的名稱，亦無須固執小節，且「鐵道」二字日系人易於明白，遂又復用「鐵道」二字。最後為「開通」二字，因現在正在進行，即達到某個數目，更將其突破的向前進行中，故此二字形容的亦不妥當。況報紙早已

使用「突破」二字，「突破」的意義，已能形容得十足，雖然有一部分謂此二字，從品位上說，似乎不適當，結果仍使用此二字，如斯，充分表現紀念事之內容，且合於滿日人之名稱，隨決定使用了。

二、種類、紙張、大小

康德五年發行的滿洲國赤十字社創立紀念郵票，頗得部內的好評，此次紀念郵票的製作方針，大體根據如前次發行的，種類限於需要最多的四分，二分兩種，大小與現行普通郵票同一尺寸，一〇〇枚一張，以期不妨礙現業事務從事員之事務能率，此事關係郵政從事員之訓練問題，與事務員分擔數量問題，大概有加以考慮之必要。圖案採取兩種不同之題材，印刷因為時局的關係，與需品處印刷科設備之關係，並與滿赤創立紀念郵票同樣使用透印版二刷制，此種紀念郵票，在滿洲國是初次試辦，並於紙邊插入郵政事業周知標語。標語分爲：

A 郵票黏貼正面上角

B 收發人姓名住址須寫明白

此兩種標語無論二分四分，每張兩端，都由邊紙眼數區分開的十個空白處，分別插入標語，A標語的二分爲橙色，四分爲寶藍色，B標語的二分爲紫色，四分爲藍色。此種印刷頗能將順應時代節約資材的意味表現出來，完全爲一種新的宣傳方法，想頗能喚起一般人之注意呢，至於郵票蒐集家之間亦能歡迎，買時希望帶標語的部分也是很多，郵政總局關於邊紙標語已向各郵政局所，分別指示於販賣此種郵票時，務須保持原有邊紙標語部分，萬勿折去，其用意爲如何周到，我們可想而知矣。

三、發行日期

此種紀念郵票，規定於滿鐵運營鐵道一萬軒開通祝賀式舉行當日開始發賣，十月二十一日式典當日發行，祝賀式典原擬於十月一日舉行，然該日爲黃亞泰公日（八月閣議決定每月一日爲興亞泰公日）與朝鮮總督府始政紀念日，遂變更爲二日，此日又因滿鐵方面關係又延期至該月二十日，本擬二十日進行，不料該日又爲靖國神社臨時大祭，畏蒙天皇陛下御親拜之日，結果遂延至翌二十一日，確定的日期已經是十月三日，當時郵政總局變更準備的手續，可謂煞費苦心之至。

四、配 給

本紀念郵票製作完竣後，需品處印刷科全部向郵政總局交納爲九月二十一日，由總局經過各郵政管理局及主要郵政局，始配給到全滿各郵政局所，發行枚數照例不能公表，確實數目不得而知，不過較比去年滿赤創立紀念郵票數目稍多。向大局配給的枚數如下

局 名	二 分	四 分
新 京 中 央 郵 政 局	二二〇、〇〇〇	二二〇、〇〇〇
奉 天 中 央 郵 政 局	二五〇、〇〇〇	二五〇、〇〇〇
哈 爾 濱 中 央 郵 政 局	六〇、〇〇〇	六〇、〇〇〇
錦 州 中 央 郵 政 局	一〇、〇〇〇	一〇、〇〇〇

新京中央郵政局與奉天中央郵政局數目多的原因，爲了前者包含共通通信販賣用，後者包含滿鐵購買用的原因。

鐵道一萬秆突破紀念郵票之圖案

一、題材的決定

鐵道壹萬秆突破紀念郵票的圖案，二分爲「滿鐵壹萬秆突破後滿洲國鐵道線路圖」，四分爲「滿洲國鐵道在東洋首屈一指的流線型高速度特別急行列車「亞細亞」此與前次滿赤創立紀念郵票二分，四分兩種使用同一圖案，不過此次比較上次時間非常充裕，並且得到適當之圖案家，故將兩種分開。至於題材採用鐵道線路圖與「亞細亞」兩種乃滿鐵方面之希望，與郵政總局方面之腹稿偶然一致，故關於採用的決定極爲簡單。滿鐵方面圖案題材部之第二案，第三案，爲交通部大臣的肖像，交通部廳舍，滿鐵鐵道總局々舍，滿洲國代表的風景（可兼爲觀光宣傳之用）等々，準備甚多，均未提出。

此紀念郵票之圖案題材，採取鐵道線路圖與「亞細亞」爲任何人均能想像得到的，極其普通，然此兩種圖案一方面能實際說明滿洲國鐵道整個的普及狀況，他方面又能表示出滿洲國鐵道之優秀列車，兩者作爲鐵道壹萬秆突破紀念郵票的圖案題材，誠屬特別合適。

二、圖案之作成

圖案係依照次述方針而作成的，其描字等依囑滿鐵本社總裁室弘報課勤務的圖案家佐々木順氏。

一、表現樣式 構圖大方逼真以表現主題爲主，描寫力求簡略，明暗區分鮮明著，離開相當距離，亦能明瞭識別。

二、畫面上之文字與御紋章的位置。「滿洲帝國郵政」六字之書體與位置，票面額的表示形式和書體等，都和上次發行的滿赤創立紀念郵票相同。

佐々木氏對初次經驗的郵票圖案，很感興趣，同時深切認識郵票的意義，以慎重的態度從事製作，二分四分兩種都經過幾次試作，至原畫完成提交郵政總局時，已是七月十一日，在這裏所不能忘掉的，就是郵票蒐集家赤木氏，始終作佐々木氏的研討帮手，協力製作，同時再三來往大連新京間，和郵政總局連絡來着，及至急速將原畫提交營繕需品局需品處印刷科將要製版時，因隨滿鐵方面紀念行事計劃的進行，變更了郵票畫面的紀念事項名與月名的關係，遂由需品處印刷科勤務的岩倉張三氏訂正畫後，同時乃繪成製版用原稿。

二分郵票圖案上所營之鐵路圖，是將除去滿鐵所管線中北鮮的暫時營業線算入 這原是最初豫定如上述之滿鐵鐵道一萬杆突破紀念行事對象的鐵路，因爲實施期日延遷的關係，由於梅輯線全線正式營業開始，算上北鮮線時，則單算正式營業鐵路，已足夠突破壹萬杆了的緣故，然由發行郵票的立場觀之，即或算上關東州還有可說者，而包含朝鮮內的却不甚合理，遂照最初計劃案作成矣。

四分郵票所取的圖案，是繪有流線型高速度特別快車「亞細亞」的進行，車頭以外之部分，殆看不見。此「亞細亞」因用時速八二・五杆，最高時速一一〇杆的高速度快駛，爲避免風壓，故車頭上蓋有奇怪的流線型的蓋子，但其正面的樣式有兩種，此乃採用較新一些的那個。

三、原畫

佐々木氏的原色，二分，四分兩種均用製圖紙，長一七・五糎，寬一四・七糎，三分是用粉色和淡綠色，四

分是用淡青和紅色的顏色所繪成的，如果仔細看時，二分的上面，最初沒寫年月，而在其位置上寫着「二分」，然後在畫面中央約一三厘處，補貼訂正的。

最後將圖案者佐々木順氏的經歷，簡單介紹一下，該氏在昭和十一年，由東京帝國美術學校工藝圖案科卒業，其後歷經東京電氣會，加爾啤斯會社宣傳部，滿洲教科書編輯部，而入滿鐵本社總裁室弘報課的新進圖案家，主要作品有昭和十三年度滿鐵廣告及日曆及昭和十四年日曆等。

鐵路一萬杆突破紀念郵票之印刷

郵政總局方面，由滿鐵側取到關於鐵路一萬杆突破紀念行事計劃的具體說明，接得關於發行各種資料的提供時，已經是六月二十日了，終於在其後着手準備時，印刷工程之一部或大部分，非依賴日本的凹版不可，寫真凹版等的印刷方法，非常困難，故此亦與前年滿赤創立紀念郵票發行時一樣，是用膠皮印刷，於九月二十日始完成。

一、製 造

關於製版方面，以前曾在日本內閣印刷局，手製滿洲國現行郵票，大豆與高粱的輪廓花紋彫刻家吉岡輝夫氏，今春應聘來到營繕需品局需品處印刷科擔繪，彫刻原版，及至郵政總局接得圖案時，營繕需品局需品處印刷科便一面由岩倉氏照贈製版用的原稿，一方請吉岡氏試刻，但實際則未使用彫刻的原版。二分，四分均照岩倉氏之原稿寫真製版的，如用彫刻原版時，二分，四分上之「滿洲帝國郵政」「康德六年十月」等細字，大概或許能稍微清楚些，並且二分的鐵道圖亦或能多少真着些，特意招聘彫刻家來。至中途而廢，報憾得很。

二、刷 色

關於刷色，則充分考慮滿洲人對顏色的考慮，且為容易辨別種類的關係，在可能範圍內，避免中間色，使用濃厚的二色刷。最初計劃二分為黃地，鐵路圖及文字為紫色，四分是青地，列車是紅色，列車左面陰影部是青紅二色混合來着，而經種々研究試印之結果，實際的印刷却改為二分用橙，紫兩色，四分用淡青，深藍二色。

用紙與普通郵票相同，澆入著色纖維，壓進「滿洲帝國郵政」字樣的所謂郵票用紙，穿孔亦均與現行的普通郵票一樣爲一三×一三。五。至於由郵政總局隨同記事稿子，分發到各報紙，雜誌社的寫真原稿，右側紙邊上亦打有穿孔，而在實際上確無此種之存在。（載於「郵票趣味」雜誌昭和十五年一月號）

鐵道一萬料 當滿鐵創設當時，由政府接手的鐵道，僅不過一、〇〇〇料多，現在竟而堂堂突破一、〇〇〇料誇躍於世界，思之誠使人感嘆不已的，由於接受滿洲國有鐵路經營的委託，滿鐵內部驟然膨脹起來。接受委託當初，才僅有二、八〇〇餘料的國有鐵路，經滿鐵之手，不屈不撓繼續努力建設的結果，更加上昭和十年三月接收的北鐵，實有當時的三倍，達八、

四〇〇料。再算上從來所謂社線的一、二〇〇料多，與北鮮的委託鐵道三五〇餘料，蜿蜒一萬多料的全滿鐵路，在滿鐵的傘下，依整然有序之統制，着着運營着。

可是向國境偏僻的地方，推行建設開拓的大事業，那又談何容易。擔當滿洲開發先鋒，在國防上，產業上，文化上，其使命之重大性，同時亦爲其忍苦的結晶。匪襲，寒暑，毒虫，洪水等所有之困苦與缺乏，來阻礙事業建設的進行，犧牲了多少「魂靈」？傷失了多少「物質」？誠乃一言難盡的事。十五萬的滿鐵社員 運營着一萬料的鐵路，這些人並肩的一路向着國策邁進，較諸創業當時的一萬三千餘的社員，實際是增到十倍而有餘。對先輩留給彼等之大陸鐵路經營的重大任務，正在繼續不斷的努力中。



「亞細亞」急特

再看滿鐵的收支狀況。創業當初，明治四十年的收入爲一、五〇〇圓，支出爲一、五〇〇圓，不過收得二〇萬圓的利益。到昭和十三年度，收入爲三八、七〇〇萬圓，支出爲二八、六〇〇萬圓，利益達一〇、一〇〇萬圓，即僅鐵路收入，亦及一九、二〇〇萬圓，減去支出尙可獲一〇、九〇〇萬圓之利益。即許多之「不經濟

手切念紀日訪下陞帝皇

(行發日二十二月六年七德康)



分 貳



分 四

鐵路線」，雖曾被很悲觀的觀測的國有線，亦因腹地產業的好轉，着着顯現成果，十三年度利益金，竟達到三、四〇〇萬圓之多。

隨着滿洲國自體的發展，加上與華北連絡的緊密化，乘客漸多，貨物日增，益愈以高速度的建設，日趨順調，蜿蜒一萬杆的全滿鐵道！鐵路的躍進同時便是滿洲的躍進，東亞的躍進。

雄大，而且堂堂的！前進着！滿鐵一萬杆！（載於「滿洲俱樂部」雜誌，昭和十四年九月一日，鐵道運營壹萬杆紀念特輯號）

10、皇帝陛下 第二回訪日紀念

康德七年六月二十二日，爲滿洲國 皇帝陛下御訪日紀念，發行了如下的郵票。

貳 分 粉 色

四 分 綠 色

圖 案 貳分，四分均畫有 皇帝陛下御召艦，上有鶴飛來圖。

（圖案製作者 太田洋愛氏）

印 刷 寫真凹版印刷

（大日本帝國政府內閣印刷局印刷）

（連印 一〇〇枚）

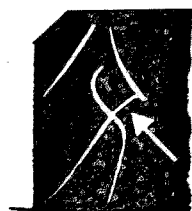
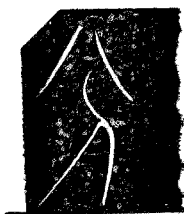
（發行部數「貳分」二・五〇〇・〇〇〇，「四分」二五〇〇・〇〇〇）

透 紋 無

尺 寸 二二×二五耗

穿 孔 一三×一三五

用 紙 白色無地紙



(A) (「分」之變種) 貳分郵票的下邊右角「分」字的「刀」成一個「力」者。此種每連有一枚，即在第十三張郵票上有的。



(B) (帶有白雲) 在貳分郵票鶴的左腳下，有一小塊白色雲形的斑點。此種在每連中第十六個郵票上。



(C) (有着色斑點) 是在四分郵票上邊空中，有一個色點。此種在每連的第九十八張郵票上可以看見。

種	類		美 國 (弗)		上 海 (弗)		新 京 (圓)	
	未 使 用	使 用 訖	未 使 用	使 用 訖	未 使 用	使 用 訖		
二	〇〇・一	〇〇・一	〇・一〇	〇・一〇	〇〇・四	〇〇・四		
四	〇〇・一	〇〇・一	〇・一〇	〇・一〇	〇〇・六	〇〇・四		

(註)

關於滿洲國 皇帝陛下御訪日紀念郵票的發行 (滿洲國郵政總局郵政處企畫科弘報股)

一、皇帝陛下訪日與紀念郵票之發行

滿洲國 皇帝陛下當日本帝國光榮的紀元二千六百年，為對日本 皇室御親表祝意起見，豫定於五月上旬訪日，但因正值日本 皇室宮中喪遂暫延期，而於六月二十二日發釐，依下列之日程，順利完結盛儀，至七月十日，乃無恙還幸，誠我日滿兩國國民，所不勝慶賀的事情。

六月二十二日 新京御出發，乘御召艦日向出大連港。

同 二十六日 抵橫濱港，入京(到赤坂離宮)參入宮城御會見，天皇陛下答訪行幸至赤坂離宮，在宮中晚餐。

同 二十七日 參拜明治神宮，訪問大宮御所，參拜靖國神社，觀遊就館，覬見，接見式，皇帝陛下御招催晚餐。

同 二十八日 參拜多摩御陵，政府開催奉迎午餐會，皇帝陛下招催晚餐。

同 二十九日 在大宮御所午餐。

同 三十日 僑日滿洲國人奉迎會，慰問東京第一陸軍病院，觀展帝室博物館，遣使到橫須賀海軍病院

七月 一日 參入宮中告別，並於宮中午餐， 天皇陛下御告別行幸到赤坂離宮，皇帝陛下招催晚餐。

同 二日 離京，抵京都，入大宮御所。

- 同 三 日 參拜神宮。
- 同 四 日 參拜畝傍山東北陵，與橿原神宮。
- 同 五 日 參拜伏見桃山陵，及東陵。
- 同 六 日 由京都出發，大阪出港。
- 同 十日 歸着大連港，新京回鑾。

關於爲永遠紀念此盛典而發行郵票等，最初預定是日本紀元二千六百年滿洲帝國慶祝式典，於五月二日的訪日宣詔記念日，接着再有國民動員大會盛大舉行，故交通部郵政總局，內定於此機會發行紀念郵票。因爲拜知皇帝陛下此次訪日，亦以慶祝爲目的，並且發證日期與慶祝式典略同，而爲避免於同時發行兩組紀念郵票，但三月九日開催之滿洲帝國慶祝委員會第五回常任幹事會上，決定慶祝式典延期在九月舉行，且要望於 皇帝陛下御訪日時發行紀念郵票，故交通部次長謂倘在技術上與日期能辦到時，定當善處等語。次日十日便將此經過通達與郵政總局當務者，而以當日係星期日，致未能向關係方面連絡，十一日星期一與印刷廠商議結果，約略於訪日發證以前，能作完發行之準備，於是始決定發行 皇帝陛下訪日紀念郵票，同時使用特殊通信語日戳。紀念事項的正式名稱，規定照上次 皇帝陛下訪日的例子「皇帝陛下訪日紀念」。如爲日文當然訪日上需要冠一「御」字，但是滿洲語却没有在名詞之上冠「御」字的用語法。

二、紀念郵票的畫材選定和圖案作成

決定發行紀念郵票後，擔任該項事務的郵政總局郵政處企劃科，便着手蒐集圖案的資料，但因爲紀念事項之重大，故當畫材之選定上，須特別慎重，且爲採納衆智起見，向宮內府，總務廳弘報處，國立中央博物館，協和會中央本部弘報科，滿洲事情案內所，滿日文化協會，日本海軍武官府等各機關，廣求意見及採集資料。而大體所想到的畫材，有下面各種。

一、郵 票

- (一) 單表示訪日之意者。

1 用於裝飾陛（皇宮前的臺階）之龍的浮彫。

2 鸞鳥，或太陽與鸞鳥。

3 鑾鈴。

(一) 關聯上次訪日者。

1 東京驛前面行幸道路之奉迎門。

2 緣於 皇帝陛下途中，御召艦上有鶴飛來，實日滿親善的瑞徵，上甚歡悅等事情者。

(三) 緣於日本，或日本建國者。

(四) 皇帝陛下旅行途中所乘之船車。

二、特殊通信日戳

(一) 表示日滿一體之意者。

1 用櫻花與杏花作成的一個花束。

2 太極圖中畫着櫻花與杏花。

由以上種種畫材中，郵票乃採取(二)之第二個。

關此如再稍加解說時，即爲康德二年四月 皇帝陛下訪日途中，聞有一雙鶴飛到御召艦上，陛下謂：

「禽獸皆喜日滿兩國之親善，天地之氣與人物，可謂自由相通者」

關於像這樣毫略想不到的禽獸之出現，陛下之聖言，足以拜察對日滿親善祈念的聖慮，誠乃不勝惶恐的至

事。由於此次訪日，信念愈深，回鑾之後，頗發「回鑾訓民詔書」，告諭今後我滿洲國民應當率由的根本

精，即爲

「朕與

日本天皇陛下，精神如一體，爾衆庶等，更當仰體此意，與友邦一德一心，以奠定兩國永久之基礎，發揚東方道德之真義。」

滿洲國民奉戴大詔，一意努力，以圖實現。而此次為紀念 陛下再度訪日，發行紀念郵票，即緣於上述的事蹟，繪着御召艦頭上，高懸滿洲國軍艦旗，與上空飛來之雙鶴。可謂於現在東亞時局之下，顯現聖旨的絕好機會，當此時候，國民更當以堅強的決心與不斷的努力，以向大詔所指示的路上邁進，與矢志參與實現一德一心，八紘一宇之大理想的表現，亦即此乃最適為此次紀念郵票的題材，概為我國民所公認的！且試觀於大多數郵局，在發賣當日幾點鐘間，最晚是在一兩天內便售完了的事實，也可以推想此郵票在發行之前，是如何被讚美了。至於圖案原擬在可能範圍內，二分，四分各採取不同的樣式，但因在短期間內未得找到與此能貌美而釀成對象的美感材料，所以結果兩種均採用了此圖案。

圖案的繪書係請民生部囑託洋畫家太田洋愛氏所製作者。太田氏除繪國定教科書的插畫以外，並專攻油畫，於滿洲國美術展覽會每回入選，實在是了前途有望的青年畫家。同氏又畫過最近特殊通信日戳與今秋發行的日本紀元二千六百年慶祝郵票的圖案，在此方面的繪圖，已是有相當的經驗。

該圖案作成實際被採用以前，曾將「太陽和鸞鳥」「陛的浮彫」「奉迎門」等，作數次構圖，並關於實際採用的「鶴與檣頭」，亦曾數改構圖，這個原圖終於用油畫的着色，施以寫實的描寫。又參考刺繡，刻線，陶器等古來美術品之圖案，亦曾考慮描寫滿華趣味的圖案風味，惟因未得到適當之資料，且時間亦來不及。如斯在四月二十三日，始將原圖作成。

三、紀念郵票之種類、用紙和印刷

紀念郵票的種類，滿洲國內相互間與日本通郵的封書及明信片，有二分與四分兩種。尺寸亦均與現行的普通郵票相同。此種郵票之印製因係委託日本內閣印刷局，故在技術上，想作稍大些的，即與紀元二千六百年紀念郵票同型，且當局所希望的一百枚連印，雖亦能辦到，但最初豫想不能委託內閣印刷局時，為萬全計，遂仍照從來的小型而作成。

二分，四分兩種均為每張縱十面，橫十面一百四版，紙邊的上部餘白，與去年的鐵路一萬料突破紀念郵票相同，交互記入「郵票黏貼正面左上角」「收發人姓名住址要寫明白」兩句標語。且於紙邊底下中央，印有「大

日本帝國內閣印刷局製造」的字樣。

關於印刷，因已接連發行三回膠版印刷的紀念郵票，故此回均希望用精巧的方法，發行更美麗之郵票，最初以日本紀元二千六百年慶祝郵票爲試作，正以寫真凹版的豫定，進行計劃，值前述之日本紀元二千六百年慶祝郵票的發行延期，而在此以前發行了 皇帝陛下訪日紀念郵票的關係，故前者得有相當期間的餘暇，又係用凹版印刷者，後者即此次的郵票，乃用寫真凹版所印刷者。關於寫真凹版，從前國內印刷版，均無此種設備，然去年奉天興亞印刷株式會社，添此設備，於是我滿洲國內，也有寫真凹版之印刷板，雖亦會想到利用該會社，但印刷郵票類時，須有特殊的製版設備，因爲沒有此種設備，故很擔心其的成績，爲顧慮萬一計，遂探問內閣印刷局之意向，而得該局好意承諾，於是製造一切均委諸該局，至將原圖寄往該局時，爲原圖完成之翌四月二十四日。如斯紀念郵票，蒙內閣印刷局的好意，如豫定於五月二十八日製造完了，而交與滿洲國出張之印刷廠員，即時發送，六月六日即抵新京，當日便納入郵政總局了。郵政總局遂迅速按着分配向各郵政管理局與主要郵政局，而於同月八日配給完畢。

用紙與日本的最近紀念郵票，或國立公園郵票一樣，乃用所謂郵票專用紙。

四、紀念郵票的發行枚數與發行日

紀念郵票的發行枚數從來均不發表，此因爲若將發行枚數一五一十的公表時，惟恐發行枚數少者被極少數人所攬買，故模倣日本遞信省之辦法，滿洲國郵政當局也是密而不宣，但最近滿洲國郵政當局，照同一金額郵票一年平均需要量之十日分左右，大量發行，而發賣方法，在在庫期間內，即替代普通郵票，向大眾儘量發售，同時設通信發賣的方法，採取儘量應付購買希望者之方針，故將發行枚數，向一般公佈，却亦無妨，但同此亦找不出非公佈不可之理由，現在自可踏襲從來的辦法。

此次發行枚數，雖亦未公布，然此爲讀者諸位深感興味之問題，故索性發表一下。

二 二・五〇〇・〇〇〇枚

四 分 二・五〇〇・〇〇〇枚

手切念紀查調勢國時臨

(行發日一月九年七德康)



分 貳



分 四

日發行當日之希望者，以後者只得謝絕。對於熱意希望者的謝絕，實覺遺憾。下次發行時，定想充分預備，免如此次的失敗，尙希諸君鑒原，照常利用才好。

迄至七月四日止希望件數爲三四六件，金額爲二三・五六五圓餘，其中迄至六月二十六日爲三〇八件，二一・四七二圓餘，均能照希望寄送郵票了，但其後之三八件，二・〇九三圓餘，却未能寄送。日本以外之外國希望者，迄至七月四日者，僅有中國一國。

（載於雜誌「郵票趣味」昭和十五年八月號）

11、臨時國勢調查紀念

康德七年九月十日，爲了紀念滿洲國臨時國勢調查，又發行了左記郵票。

貳 分 栗，橙二色

四 分 深綠，草二色

圖案 貳分以滿洲帝國地圖爲背景，描寫手持臨時國勢調查申報用紙之調查員，四分描寫臨時國勢調查申報書，由家族主向調查員提出員之狀態，以滿蒙兩文配佈宣傳標語。

（圖案製作者 太田洋愛氏）

印刷 透印版印刷二度刷

（滿洲國總務廳官需局印刷廠印刷）

（連印 一〇〇張）

（發行部數「貳分」八・〇〇〇・〇〇〇，「四分」一・〇〇〇・〇〇〇）

透紋 C型

尺寸 二二×二五

穿孔 一三×一三・二五

用紙 白色毛紙
變種



康德七年十月

調查紀念

(A) (帶帶兒協和帽) 貳分郵票圖案中，在協和帽之左旁有帶兒。此種帶帶兒的，並非在各連中都有，為數極少。有時僅在第十一張郵票。

(B) (「十」的變種) 貳分郵票之「十」字有缺一部分者，為數甚少，但在第十八張郵票上有之。

(C) (「調」的變種) 因為製版等等關係，貳分郵票之「調」字，言字旁有缺一部分者。此種在每連中之第十六張郵票上有之。

查紀念



(D) (色刷附點) 貳分郵票上調查員臉左旁，有帶色之圓點者，此種在連中之第八十一張郵票上有之。



(E) (裝飾的變種) 四分郵票上邊右角裝飾的一部分有壞者，爲數極少，有時在連中之第四張郵票上有之。



(F) (孔的裝飾) 四分郵票上邊右角之裝飾，有帶孔者，爲數亦少，在連中第五張郵票上能有之。

(G) (「紀」的變種) 四分郵票之紀字，「巳」字有缺一部分者，此每連中均有一枚，即第十一張郵票。



(H) (拇指的變種) 四分郵票家族主的大拇指上有帶圓點者，帶此圓點之連印甚多而現於第十六張郵票上。



(I) (食指的變種) 四分郵票，家族主的食指上有帶白點者，此每連中必有一枚，在第三十張郵票上。



(J) (色點) 四分郵票，在蒙古字左旁有帶色的點者，有許多連中有之，但在第三十五郵票上。



國之基



(K) (色刷斑點) 四分郵票，在家族手手掌上有帶色刷的斑點者，此每連中必有一枚，但在第六十張郵票上。

(L) (「之」的變種) 四分郵票的「之」字，有缺一部分者，在第五十九張郵票上有之。

(M) (申報書的變種) 四分郵票，申報書上有帶線者，此僅限於少數連中有之，但在第六十九個郵票上。



(N) (白點) 四分郵票，家族主手腕的下邊，有帶白點者，此於每連中之第七十張郵票上都有。



(O) (左手的變種) 四分郵票，調查員手指的線，有缺一部分者，此每連中均有一枚，但在第七十二個郵票上。

查紀念

(P) (色點) 四分郵票，「查紀」兩字之中間有帶色點者，此每連中必有一枚在第八十五張郵票上。

邦日本爲確立東亞永久的和平，在國家總動員的體制下，向新秩序建設邁進的實狀來，說此項調查結果可對於行政的施設產業的經營均可避免費事和重復之弊，且即應現下之時局企圖改善進步也爲當今之急務。

再者我國對於緊急一切的設施和經營尙未達到實施者殊多。民籍原簿的整理來說即其中之一，以前所公布之暫行民籍法——民籍與戶籍同一——以資伴隨民籍原簿之作成，此爲其第二目的。

此次所行之臨時國勢調查，其調查事項如下列之十五項。

一 氏 名

二 家長的氏名及住所

三 父母的氏名及和父母之關係

四 戶主與家長的關係

五 戶主以外的人與家長之關係

六 男女的分別

七 生年月日及年齡

八 配偶之關係

九 職 業

一〇 種族的分別（若爲外國人時則其國籍的分別）

一一 籍貫（若爲日本人時則爲其本籍）

一二 住所，居所或一時現在之住地

一三 來滿的年月日（限外國生者）

一四 住所，居所或一時現在的住地及來住年月日

一五 兵役之關係

掌此調查事務機關特於國務院內設置臨時國勢調查事務局。

二、調查的周知及紀念郵票之發行

此次所實行的臨時國勢調查，既如前述，規模若是之大，且調查事項複雜多岐，當調查實施之際，有賴首當其衝的當事者努力之處實非淺鮮，自不待言，更爲使一般國民徹底周知其趣旨得其協力，於是始得達成最初的目的。因此而將所有的一切手段方法宣傳與一般國民，實爲一主要之事。

郵票對於一般國民爲最強有力的宣傳媒介，勿庸贅述。在臨時國勢調查事務局，當此次臨時國勢調查的宣傳須藉郵票之協力，與其發行商討交通部的意向爲五月十六日。當時正值 皇帝陛下御訪日紀念郵票並日本紀元二千六百年慶祝郵票發行準備中，且後者之發行日豫定爲九月十日，以準備及發行日之關係，部內對此紀念郵票之發行，似乎不甚歡迎。但我滿洲國郵政當局對於國家弘報採取積極的方針，所以不顧部內之情形而行此紀念郵票宣傳之任務，爲得收最大效果，非自國勢調查施行期日，相當期間前賣出不可，而恰於此調製期間值印應諾。刷廠之新廳舍轉移，事雖如此不巧，但盡量而善處之，於六月四日臨時國勢調查事務局關於發行計畫，作具體之商議，於是着手選定畫材。此畫材之大體與構圖的決定，委託畫家描寫，乃是六月十一日的事。

三、紀念票的畫材及圖案

我滿洲國各地於康德二年三年在新京特別市外七十八個市，均各舉行第一次，第二次的戶口調查，然互全版圖對全國民施行調查，內容相當複雜之人口調查如此次之臨時國勢調查者，乃爲最初次，因爲一般國民對於臨時國勢調查爲何物，尙未理解。當宣傳之初，非先說明其趣旨不可，我滿洲國乃爲民族複合國家，民族的言語各異，大多數之國民其教養程度低下，於此等對象宣傳時之表現方法頗有較難之處，故此紀念郵票畫材選擇之參考資料，曾徵求臨時國勢調查事務局之意見，但當時在事務局尙未將宣傳畫的畫材決定之際，故別無何等意見及希望，祇將調查員徽章當時研究與國勢調查無直接關係始決定採用菊花，向製作者定製。爲此項參考計曾將日本及諸先進國關於國勢調查之郵票，紀念日戳，明信片，調查員章等圖案研究，均在力之所及而蒐集之，但國情相異，不免有相背逆之處，故未得到何等取材上的暗示。以上蒐集資料雖爲最小限度，至此則參考資料便暫告停止，而以坦白之態度而着手畫材的選擇。

以極小之郵票畫面表現極大之國勢調查實不容易，因其目的，調查時期，調查事項，調查方法等，若一一說明，究有不可能之處，遂採取幾種最適應郵票圖案的題材，其餘則或藉小冊子與新聞，或藉講演，及其他宣傳媒體而補充的。在此先將行事名，調查時期，宣傳標語等用文字表示，關於畫材最初本擬使新興滿洲國人格化，以青年人表現之，描寫其身長體重各態而作國勢調查之象徵，又因一般對此似不易理解而撤回，後又以描寫臨時國勢調查員活動狀況之一端而實際採用之。臨時國勢調查員之服裝，於協和會服之右胸着調查員章，但滿洲國之國民服即為協和會服，此次採用為郵票之圖案，實為最初之舉。

臨時國勢調查事務局之宣傳標語提案。

一 國勢調查使命重大繁榮我國前途光華

二 國勢調查為國家據實添寫勿漏勿差

三 國勢調查之基 照實添不可虛

由此三句之中徵求滿系職員意見以贊成最多者之第三句而採用之，依滿，蒙，日，鮮，露之五種國語而行表現，祇郵票畫面中標語之部分互相改變，大略考慮，關於民族之人口及其民度並郵票之交付方法等，由各方面檢討之結果，想出宣傳上最有效之方法為將滿蒙兩文之標語併用為一，但其繪畫部分非常狹窄，故祇將滿蒙兩文併記於需要最多之四分郵票，其餘下之二分，不記入標語，而專以繪畫為主，因已將題材決定，始行着手圖案的描寫，將此描寫委囑於前曾描寫 皇帝陛下御訪日紀念郵票的洋畫家太田洋愛畫伯。

此圖案的完成，四分係於七月十五日，二分係七月十八日，各均決裁終了而付諸印刷廠。

四、紀念郵票的製作

四紀念郵之製作此次紀念郵票種類有作國內郵政基本料金用之者信及明信片需要最多者二分，四分兩種，其大小以便利於出賣及使用而與通常郵票同型。版式均與滿洲國赤十字社創立紀念郵票及鐵道壹萬料突破紀念郵票相同，為膠版二度印刷，其刷色及圖案

二 分 栗橙二色

以滿洲帝國地圖爲背景，畫出臨時國勢調查員持申告用紙的情像

四 分 深綠，草二色

描寫臨時國勢調查之申告書，由戶主向調查員提出狀態宣傳標語則配用滿蒙兩文，此二種的用紙，均以郵票用紙充之，其形式大小，二種均爲縱十枚，橫十枚的一百面版，其在紙邊之餘白則與鐵道壹萬米突破紀念郵票同樣體裁，即「郵票要黏貼正面左上角」「收發人姓名住址要寫明白」兩句交互記載之。

發行枚數爲達成此紀念郵票發行之目的，調製相當多量，由臨時國勢調查實施期日相當日前發賣之。

二 分 八〇〇〇〇〇〇枚

四 分 一〇〇〇〇〇〇〇枚

自製版至終了，皆爲我滿洲國之印刷廠之製作，印就的郵票，由八月三十一日分數回向郵政總局分納，其全部納入終了乃爲九月十八日。郵政總局關於其距離和賣出加以考慮，由遠隔地的郵局均行順次配給於各主要都市，在九月十日發行日的當日賣出無誤。

五、紀念郵票之發行日及售賣方法

我滿洲國的紀念郵票，爲表示紀念之深切，從來均在行事之當日發行，此次之紀念郵票則不然，有如前述，在行而之前。

欲使其普遍周知於一般國民而爲重大的使命，故其發行在可能內，非於行事施行前不可。最初日本紀元二千六百年慶祝郵票，本預定於九月十日發行，但實際於九月十九日始發行，若不與此事逢於一起時，則於一箇月前發賣最好，因準備上的關係於九月十日發行，殊感晚些。又因爲在此後九日發行之日本紀元二千六百年之慶祝郵票，同時兩組紀念郵票發賣結果，其雙方賣售有大體半減之勢，在臨時國勢調查實施前最少亦須於數日間將第一種，第二種私製明信片上所貼的郵票塗成臨時國勢調查紀念郵票一色，然此計畫未能成功者殊爲遺憾。

關於售賣方法在郵政局所尙存有紀念郵票時期中，即使代替普通郵票而發賣紀念郵票，此爲從來發賣紀念郵票之方針，別無變更，但此次之紀念郵票，在發售期間中，有日本紀元二千六百年慶祝郵票亦同時發賣，又因

國勢調查紀念戳在紀念郵票之發賣後，由十月一日始行使用的關係，售賣郵票有積存期間，無論如何要使慶祝郵票先行售賣，又在九月中將要賣完時，將其交付枚數的一成許暫行殘置在紀念戳使用當日以後仍可再行售賣。再者此次通信售買業已實施，從來皆為新京中央郵政局辦理，其申請者大有增加之勢，此次中央郵政局於辦理一般事務中，兼辦此項，在短時處理，實有相當困難，因此事務員之配置，不能不加以考慮，此問題經檢討後以現在之狀態實施此項辦理，若一年中有兩三回，以三四人為之，一月或恐不足，如此平均一箇年，依常務換算，增加事務員一名，不為過量，但以缺員補充不易之人不是時代的，在傍係的業務而專置通信售賣事務員，究竟是實施困難的問題，不得已一時擬將通信售賣暫時停止，幸滿洲遞信協會，為蒐集郵票趣味之普及，全部將此事擔當過去，故此項之辦理，始得可以繼續。

其申請之條件，送付方法等列之如次，日本紀元二千六百年慶祝郵票及明信片的申請除總計為十圓以上，外其餘與新京中央郵政局時代大致無何差異。

一、以下種類的郵票及明信片，限買總額超過十圓以上者。

1 臨時國勢調查紀念郵票

2 日本紀元二千六百年慶祝郵票

3 日本紀元二千六百年慶祝明信片

甲、無郵局印者

乙、有郵局印者

二、買受希望者，關於下列各項要詳記，並須將代金及送料用郵政滙兌交付（交款指定局即交通部內）與滿洲遞信協會（所在地新京特別市順天大街一〇〇一號）由郵申請之。其次各項以外事最好不必寫。

1 買受希望之郵票並〇〇〇之種類及數量

2 郵票及明信片送付地址

3 郵票及明信片的送付方法（通常或小包郵便物，價格表記，掛號或航空辦理等分別辦理）

關於通信售賣郵票和明信片送付，途中之事故，因滿洲遞信協會不負責任，必須將郵票之價格表記，明信片最好用掛號辦理之才好。

此等之障害，亦非一朝一夕可得解決非俟相當時日不可，一面依郵票的通信日戳處理也是國家弘報一日不能忽略者。此點非俟友邦日本的技術協力不可，在過去數回郵票的發行，即煩日本之手，則將來相煩之處當更不少了。最後關於郵票類及通信日戳將政府之具體的企畫，簡單介紹，我的小說的到此告終了。

(一) 通常郵票類的圖案及刷色的改正

通常郵票類乃係使料金納付之用現行郵票料額文字，刷色，圖案等頗不充分，其圖案因是康德三年制定的，彼時恰是國政之相當整備期間，故在圖案之內容頗缺乏積極性，其後產業開發政策，北邊振興政策等觀各般之建設的國策實施及建國神廟之御創建，國兵決之施行等在國家之基礎條項大見躍進，如以今日客觀的條件變遷觀之，現行通常郵票的圖案缺欠適切，此為圖案及刷色的全面改正亦為建國十週年事業實施之一。

(二) 紀念郵票、特殊通信日戳之發行使用

依既述的見解，徵諸已往之實績有積極施行之豫定 在一般郵票紀念日戳其內容之主題總在事項實行日發行使用時為多，因其事項之宣傳即為時前工作，內容之主題，總要於事項實行日，當期間之適當時發行使用。

(三) 官製明信片之發行

建國真議的宣揚，和希望國策之普及徹底，以國民知識之向上為目的，圖國民的指導教化對於外國人的對滿洲國之不完全之識識，促其是正依照寫實寫真發行官製明信片。

(四) 寫標語之信片發行

建國精神的高揚，為圖國策的普及徹底，此等的事項使其簡易宣傳，於信片的表面下部插入滿文或日文的標語。

(雜誌「郵票趣味」昭和十五年十月號所載)

12、日本紀元二千六百年慶祝紀念

爲了慶祝日本紀元二千六百年，康德七年八月十八日，發行了左記二種郵票。

貳分 紅色

四分 青色

圖案 貳分爲張國務總理揮毫「慶祝日本紀元二千六百年」的文字於中央，將蘭花御紋章並蝶於其上下篆書

了「日滿一德一心」，「康德七年九月」等十二個字以盤腸式配於左右，四分是其中畫五童子手擔燈籠的情相。

（圖案作製者「貳分」爲太田洋愛氏「四分」爲李平和氏）

印刷 凹版

（滿洲國總務廳官需局印刷廠印刷）

（連印 一〇〇枚）

（發行部數「貳分」五〇〇〇〇〇〇，「四分」五〇〇〇〇〇〇）

透紋 C型

尺寸 「貳分」二二×二五耗，「四分」四四×二五耗

穿孔 一三×一三・二五

用紙 白色毛紙

行市 （康德七年十二月三十一日）

種 類	米 國 (弗)		上 海 (弗)		新 京 (圓)	
	未 使 用	使 用 訖	未 使 用	使 用 訖	未 使 用	使 用 訖
貳 分	〇・〇一	〇・〇一	〇・一〇	〇・一〇	〇・〇四	〇・〇三

日本紀念元二千六百六十年紀念切手

(行發日八十月九年六德康)



分 貳



分 四

(註)

關於日本紀元二千六百年慶祝郵票 (滿洲國郵政總局郵政處企畫科弘報股)

一 日本紀元二千六百年慶祝郵票發行

我滿洲國恭逢盟邦日本紀元二千六百年，爲了使舉國慶祝，於前年十二月網羅政府民間的有力者設立日本紀元二千六百年滿洲國慶祝委員會，並祝盟邦日本皇運無窮，以期實踐日滿一德一心完成。慶祝委員會或自己主辦或使關係諸機關實施諸種慶祝事業，其實施事項約二十件大事業。大體國基理想信仰確立，紀念事業，慶祝行事，及其他四種可能分別。此等或已實施完了；或正施行中，其宣傳部門之一翼皆引交於交通部，即慶祝郵票之發行，同時並使用通信日戳。

在交通部郵政總局，關於日本紀元二千六百年慶祝郵票發行的創議，乃於慶祝委員會之設置約一個月前之一年十一月九日。因當時於慶祝事業的計畫尙未有具體化，郵票發行準備期間的最短時豫想必在二月十一日之紀念節當日發行不可，遂早日着手畫材之選擇。幸擔當調製印刷廠(當時印刷科)亦贊成此計畫，印刷版若以膠版或凹版作製時於二月十一日發行當可充分作成，滿洲國郵票用銅版製造此實爲最初，以後遂急於發行的準備了。

二 慶祝郵票之畫材

慶祝郵票畫材取材之方針

一 取材於日本

二 單以表徵慶祝的意思

此二者皆有十足成立的理由。第一滿洲國民借此機會可以得到介紹日本的真姿。但此慶祝郵票發行的趣旨，不以此時的郵票宣傳的手段爲目的。乃爲國民的需應着想，所以有第二之畫材，更又爲了滿洲國民最親愛

最適當來着想。所以更用表徵祝意的滿洲國高脚與龍燈代表為相宜，高脚取作畫材，有感於使用太古，故專採用龍燈。並關於這個採用對於本年的干支也有相當的關係。

關於龍燈，中國研究家後藤朝太郎氏於「中國民俗之展望」中有「慶祝龍頭之舞一節」，「借此題的一節而代為說明。

「正月之娛樂中最盛觀者為龍頭之舞。作法以竹之蕊置於布中，成龍之形長約數十尺，最長者或有達百段以上者。於其中伸入數人之頭。用兩手操龍之脚。於是另一人立於龍之先頭，且行且舞弄金球。此時之龍現出費盡苦心想攪得此金球之狀。此中最為吃力者當為作種々演藝之龍頭內之人。如此之異形於市中熟練步舞之態實有不可思議之壯觀，且又於此夜景，若再燃以爆竹之盛，當更呈盛觀。此非單為慶祝而言，亦非為美好而言。結局乃使感情錯雜交叉，觀此舞而增高其遊興。故此舞於市中熟練步舞時，近傍之市民等皆沿道成羣摩肩爭睹。並此舞非限於正月，有慶祝事何時均可，我國於先年大戰終局之時曾；於橫濱之南京町演之，日本頗以此為希而奇博得人之歡心。

極小規模之高脚，僅於農村之大廟院內，或地方豪族之家院內，呼入演唱。此時村內之善男信女皆集於此，以觀盛事，待演畢，其呼入之家假以祝儀若干金付之藝人焉。」

龍燈之圖案資料，本來想作一真形或撮一影，但因此事大難，故探求意會的寫真繪畫，所得者實不甚優秀，在滿洲事情案內所有協和會發行的宣傳用年畫「龍燈會」，在協和會更有同會發行的女學生所畫建國宣傳畫，畫家李氏父君遺愛情時代茶碗之圖案，於滿洲國通信社攝影之前年訪日宣詔紀念日當日，將新京市內遊行熟練步伐的寫真等皆蒐集之，而以供此圖案之參考。

慶祝郵票共發行二種類，此二種皆採用各異之圖案，其一的畫材，與前者的趣向變更，在文字之國相應以文字為主題，其揮毫乃拜懇於慶祝委員長。張國務總理大臣協和會長。其文句單表示慶祝之意，依構圖之適當，即素直寫「慶祝日本紀元二千六百年」。為補文字的單調，於構圖之輪廓，畫滿系最歡喜之年畫「新年吉運」，貼於門及壁上之神像，皆以福祿壽充之。來表徵悠久二千六百年，盤腸雷紋和蝶三種吉祥圖案為畫材。關於此

三種吉祥圖案各說明如下

盤腸——郵票圖案中左右入以「日滿一德一心」「康德七年九月」，其輪廓模樣均寫「盤腸」字樣，並又稱爲「綿長字」「八吉」等。象腸之形，乃爲連綿不斷之象徵，頗含有喜慶之形，故家具，什物，建築，衣料等應用此圖案者頗多，在日本稱此爲「寶結」，亦有以此用爲家紋的。

雷紋——郵票圖案中底部圍以料額文字，其輪廓模樣俗稱爲「回紋」，其原因乃以雷爲象徵不斷長久之意，家具，建築，衣料及其他各方的圖案用此者很多。

蝶——與耨同音（八十歲之意），有長壽的意思。「禮記七十爲耄，八十爲耋，百爲期頤」從來發行郵票的文字頗有拙劣之批評亦因當者於此點未能注意的原故，幸而此次準備期間有相當餘裕——因爲豫定五月二日發行——故懇張國務總理大臣揮毫，以外之文字皆集古典中的優秀文字而用之始得一美好的作品，立白羽之矢乃是乾隆御製之「盛京賦」。

所謂此盛京賦，乃爲清乾隆帝於乾隆八年巡幸奉天時傾，所有之學殖與文藻，於奉天禮讚世界的大詩篇。此大詩篇之書聯所有之文字，實足絢以爛驚人，其詩集的版本，於乾隆帝之後，殘留於各處者很廣，由最近滿鐵奉天圖書館之衛藤館長介紹於世上，一般大衆方得知其名。

中國由書籍中蒐集善本三千四百五十七卷，七萬九千七百卷製成有名之四庫全書，此與其同一筆法於乾隆十三年「廣搜載籍援據古法」而整理成滿，漢二樣的篆體文字，此時因爲「盛京賦」含蓄甚深，字數較多，故用此可觀各樣各體的實物，及關於各體之出所來歷等說明之，乃容納儒臣等之進言，將此大詩篇滿字篆體三十二體，漢字篆體三十二體共爲六十四體分寫而印刷了。今此郵票採用印本「盛京賦」，此文字之出版誠爲世界的豪華版。

此次慶祝郵票的圖案，採取「盛京賦」爲滿，漢各三十二體中最爲一般大衆易讀之漢文之**玉箸篆**——二分郵票之「滿洲帝國郵政」料額表示的文字，四分郵票的「康德七年九月」——**墳書篆**——四分郵票的左右四邊內之「慶祝日本紀元二千六百年」與滿洲帝國郵政四分4「FEN」——**鳥跡篆**——二分郵票的左右盤腸

內之「日滿一德一心」與「康德七年九月」——的三個體。但關於此中無文字與料額的表示和文字中難解者，乃以此數推或索其他的典據而作字者。

三、慶祝郵票的製作

此次慶祝郵票的使命，對內以滿洲國民爲對象，使知日本光輝的姿態，對外有發布滿洲人對於日本人心喜悅的地方，此郵票的種類乃以國內及寄往日本國的普通信及明信片用，故限二分及四分兩種。關於此郵票的大小，曾在慶祝委員會幹事會的席上，均希望其較大些爲好，龍燈之圖案，如納於普通型郵票內，似感困難，而滿系的一般人，對於人物，動物，或植物等繪畫，有最忌不現全身之原故此次之龍燈即以全部入於畫面，乃以四分者較普通郵票大二倍採用龍燈的圖案。二分者因有明信片用之主要用途，若亦製以大型頗有貼附的不便故，製以普通郵票型，採用文字圖案。

蒐集圖案的參考資料，已逾康德六年而到康德七年，即日本的光輝紀元二千六百年方始決定畫材蒐集一些資料，而請畫家描寫。從來郵票圖案，概均請日系畫家描寫，但如覺得適當畫家，當然亦想起用滿系畫家，此次之慶祝郵票，使滿系畫家描寫實想爲最有意義者，由在京滿系畫家中適任考證的結果，依滿洲事情案內奧村所長之推薦，而委囑洋畫家李平和氏。李氏幼年多病爲聾啞薄福之人，其入選滿洲國展覽會作品，曾沐天覽之光榮，爲最富藝術天分之青年油繪畫家，現在滿洲映畫協會總務部宣傳課勤務之餘，並將漫畫寄稿於新聞雜誌，乃爲於畫道精進之用心者。請李氏描寫圖案爲一月二十二日，氏對於此次依囑的光榮感激非常。於郵票圖案的描寫此爲其最初次，且於四分之畫面上非使見出非常活動狀不可，其苦心實非尋常，曾互數次之修改。方於三月五日描畫完成。以氏之其他公務過忙，並因時日之迫近，故二分者囑諸其他畫家，即請着手於特殊通信日戳的圖案，持有圖案描寫經驗日系洋畫家太田洋愛氏，其依囑描寫乃爲二月二十二日。依太田氏之筆繪成的郵票圖案雖係 皇帝陛下御訪日紀念郵票最先發行，而且描寫實爲此慶祝郵票爲先。太田氏於郵票圖案爲最初之經驗，故亦費相當苦心，於是於二分，圖柄簡單製成參考資料亦均齊備，三月三日始完成之。在此時，請張國務總理揮毫之題字於二月二十七日成就。關於其他的文字資料採集「盛京賦」之原本，在國立奉天圖

書館，印本因爲國立奉天圖書館與滿鐵圖書館兩方均有，故由二月二十五日擔當者一週間派遣奉天撰定兩館的必要文字，使與亞印刷株式會社遂字攝影而集之。此等之文字基於印刷廠的協力，依太田氏適當組合方使之完全告成。爲凹版之製作，由印刷廠發送於日本內閣印刷局，係四月二十四日。皇帝陛下御訪日紀念郵票亦於同封發送之。在此之先，於三月九日主辦的第五回慶祝委員會之席上，慶祝大會決定於九月十五日，日本承認滿洲國紀念日當日舉行。因此慶祝郵票的準備期間更有餘裕，故將銅版印刷之豫定變更，決定採用由康德四年的國都建設紀念郵票以來，許久未用凹版製作郵票。

如此凹版印刷版的作成，由內閣印刷局送交印刷廠爲七月二十九日，由八月五日着手印刷，全部作製完了納入完了爲九月十七日。

其形式，二分者縱一〇面；橫一〇面版，爲一〇〇面版，四分者縱一〇面，橫五面附五〇面版，耳紙上未能插入標語及銘版。此次的郵票，照例於耳紙上有寫郵政事業周知標知標語的豫定，惟以版材爲舶來品，現在因爲杜絕輸入節約資材，故將標語插入割愛。用紙亦與普通郵票使用者相同使用了。

四、紀念郵票的發行與售賣

關於發行的枚數，最初擬與 皇帝陛下御訪日紀念郵票同樣豫定但以此紀念郵票之發賣非常良好，僅於短期間便能售盡，此次之慶祝郵票最少亦須使發賣後數日間於郵局之窗口尚能存有，於可能內使日滿兩國國民多觸於眼簾，增加相當大幅之發行數量如左。

二	分	五・〇〇〇・〇〇〇枚
四	分	五・〇〇〇・〇〇〇枚
合	計	一〇・〇〇〇・〇〇〇枚

觀各郵政局的發賣狀況，此次發行之枚數大體可爲所期之的望。

關於發行的期日，豫定於舉行慶祝大會的當日發行 日本祝典決定於十一月十日大禮紀念日執行，我滿洲國之慶祝大會，擬於五月二日之訪日宣詔紀念日當日舉行，大體業已內定，乃於三月九日之慶祝委員會延期至九

月十五日之日本承認滿洲國紀念日，又此慶祝大會亦不單獨舉行，九月十八日的滿洲事變紀念日，當日於新京特別市大同廣場主辦紀念二千六百年慶祝國民動員中央大會，於此日便發行了慶祝郵票，而恰於該日為故北白川宮永久王殿下之御喪儀執行之日，謹表哀悼之意，此動員大會又行延期至十九日，慶祝郵票之發行亦隨之有三度變更於九月十九日方始發行。

關於售賣的方法，窗口售賣與從來發行紀念郵票時同樣，別無贅述之必要。通信售賣對於請求者加添慶祝郵票和特殊通信日戳的說明書，用紙使用極美好的透明紙，外側以太陽與瑞雲模樣用五度印刷，內側於右頁敘說明文用二度印刷，在左頁之形式大體與前次取同樣的體裁。

13、國兵法實施紀念

為紀念滿洲國的國兵法實施，於康德八年五月二十五日，發行了左記二種郵票。

貳分 紅色

四分 羣青色

圖案 貳分，四分均為繪以滿洲國一歩兵荷槍之英姿。

(圖案製作者 太田洋愛氏)

印刷 古拉比亞印刷

(大日本帝國內閣印刷局)

(連印 一〇〇枚)

(發行部數「貳分」四・二〇〇・〇〇〇，「四分」四・二〇〇・〇〇〇枚)

透紋 無

尺寸 「貳分」二二×二五耗，「四分」二二×二五耗

用紙 シュンジュワルトン紙

手切念紀施實法兵國

(康 德 八 年 五 月 廿 五 日 發 行)



分 貳



分 四

種	類	美 國 (弗)		上 海 (弗)		新 京 (圓)	
		未 使 用	使 用 訖	未 使 用	使 用 訖	未 使 用	使 用 訖
貳	分	〇〇一	〇〇一	〇〇二	〇〇一	〇〇二	〇〇一
四	分	〇〇一	〇〇一	〇〇四	〇〇二	〇〇四	〇〇二

滿洲國國兵法實施紀念郵票之發行 (滿洲國郵政總局郵政處企畫科弘報股)

一、國兵制度之概要

象徵滿洲國之劃期的飛躍國兵法，於康德七年四月一日，以勅令第七十一號公布，自同月十五日施行，因而，為對應近時複雜變轉無窮之國際情勢推移的國防國家體制，要望其迅速確立計，則國軍之強化，為必須條件，故而決定國兵制度。

國兵施行前，亦有可為認準徵兵制度之募兵制度，一部對於徵兵制度，並不見有何等遜色，而收得相當成果之地域亦有，然終因募兵制度非必為義務制，不免伴有諸多缺陷之發生，以是，應斷行徵兵制之輿論，亦漸次於官民各界層濃化故，至康德五年十二月，設立滿洲國兵法調查準備委員會，翌六年四月，依其調查研究，向政府提出答案書，其內容由於所謂人民總服役主義，採用必任義務制，設兵役及公役兩制度，令人民均須負擔服從之義務，而欲確立為國家總力之發揮所必要的人的資源組織之根本，於承繼此委員會業務之人民總服役制度審議委員會上，慎重審議之結果，定為僅兵役制度，自康德八年實施之。

茲述國兵制度之概要如左

一、兵役服務義務者之範圍

凡為滿洲帝國人民之男子，均有服兵役之義務，但為日本帝國之國籍者，原則不使服我滿洲國之兵役，然若因志願，亦認可服兵役之制度。

二、服 役

兵役爲三年，徵集爲國兵者服之，服務期間中，使其在營，但在營期間，認爲在軍事上無妨碍時，可得縮短。

三、徵 集

每年十二月三十一日，年齡達十九歲者，須受壯丁檢查，壯丁檢查由於素養，家庭事情及體格，以判定適否兵役，適合兵役者，於定兵種及徵集順序後，各徵兵區應其配賦人員，而決定徵集者。

徵集爲國兵者，須於四月一日入營，（僅於國兵法實施第一年度，爲六月一日）

四、對於兵役之恩典

國兵法規定對於現役兵，除隊者及其家族，得承受各種之優遇援護，然此乃以我滿洲國々兵法爲嚆矢之特典。

二、自紀念郵票之發行計畫至配給

國兵法之施行，乃爲於治外法權徹廢後，內政上之劃期的重大事業，故其紀念郵票之發行，無論何人均能預想所及，即於郵政總局發行此紀念郵票，已於昨康德七年初內定，然其發行期日，廢止國兵法之施行當日，而選最初之國兵之入營時期者，爲因確定國兵法之施行時期，爲昨年二月，自此發行準備，時間方面，欲製作優秀之者殊爲困難。當時恰於日本紀元二千六百年慶祝郵票之發行準備中，事務上擔當郵票製作事務者，均無間暇，此爲理由之一部分，而且於國兵法施行當日，未曾執行格別之行事，故漸漸準備，以使圖案印刷均能充分，更使一般國民及國兵，對於入營之壯丁，博得好評而愛好以製作之，以此紀念郵票，可使國民一般之對於國軍之關心深刻，同時並爲打破占國民之大部分之漢民族之傳統的崇文卑武的思想，且更爲祝福爲最初之國兵而入營，擔負國民最高榮譽之壯丁之道計也。

此發行時期之選定，觀其結果，於昨年末當然預期之紀念郵票，已經發行，結局發行三回紀念郵票，倘如再發行，則恐抹殺紀念郵票之宣傳效果，反之今年，尙未有預定發行紀念郵票之情景，因此，由於使每年發行紀

、念郵票之回數均衡計，亦頗成功。

上述之爲紀念國兵法之實施，而發行郵票一事。於昨年初，即行計畫，然進而準備者，爲昨年十二月，首先與治安部參謀司第二課，所協議之畫材選出。

一、爲表示國軍之偉容，代表水陸空各部隊之精銳，即裝甲自動車，艦艇及飛機，或操縱此等之兵士之英姿。

二、爲象徵國兵之榮譽，步兵部隊之行進，或一兵士之英姿。

三爲國民一般之所愛好，於第一項以外，騎兵或步兵之突擊，喇叭手。

此以三者徵求郵政之內外關係各方面之意見，大體爲自第二項及第三項，採用各一箇，而作成二種圖案之方針，關於圖案資料之蒐集，治安部無適當資料，該部曾允許撮照像片提供，然因種々關係未果，又關於圖案之描繪，因圖案者之故障業，作成二種圖案，頗爲困難，結果實際上郵票所採用者，則僅以一種矣。

爲採集此圖案作成之資料，於一月二十三日，由治安部參謀張少校爲嚮導，委囑攝照資料像片之滿洲事情案內所寫真科之岩本嚴氏，郵政總局之擔當者四人，特訪禁衛隊，由於該步兵團副官屋野上尉等之厚意，於冷至爲零下十度之無火講堂，考慮紀念郵票之發行時期，對身著輕決之軍裝之約一分隊之兵士，撮成種々姿勢，而得以十八種之資料，曾作爲描影，對於曾與協力之各位因冒寒冷如今尙覺不安，太田畫伯甚至因此發熱而臥病，關於此資料之蒐集及圖案之描繪，擔當此事之太田畫伯，別稿有詳細記載，故於此略之，而由此蒐集之步兵之行進，荷槍，捧槍，吹奏喇叭等姿勢之單身像等之資料寫真中，選擇適當者，依此作成圖案，作成時爲二月十七日，另一圖案，即採取第一項之畫材者，繼續前者，索求自動車隊之資料，預定依此以裝甲自動車爲主題而作成，然因太田畫伯之臥病及其他故障而中止，二種郵票遂採用共通之圖案矣。

種類以作爲內國郵便之書狀及明信片之基本費用，分二分及四分二種，尺寸二者均與現行通常郵票同一尺寸（紙面縱二五耗，印面縱二二・五耗，橫一八・五耗）用紙使用シュンジュワルトン紙，於耳紙上部餘白十空

處，插入事業周知標語「務要懸掛門牌，以免郵件錯進」又於製品底部中央之餘白部分，插入「大日本帝國內閣印刷局製造」之銘版。

印刷方面昨年第二回 皇帝陛下御訪日紀念郵票之古拉比亞版，極得國民一般之好評，故此之紀念郵票，亦爲古拉比亞印刷，原畫亦有前二回古拉比亞印刷之經驗，因之，於描繪時，特別注意，以期適於古拉比亞印刷。

此原畫完成之當日，即二月十七日，付與印刷廠，印刷廠此次自塗膠以至印刷之調製作業，委託於日本之內閣印刷局，打孔以下之作業，爲自廠之工場所行，將原畫向內閣印刷局發送，爲二月十八日，三月二十七日印刷即行告終，交與東京出張之印刷廠員，四月十日持歸印刷場，於同場施行以下之加工而完成，納入郵政總局，乃爲四月十八日，郵政總局於五月五日，向各郵政管理局及主要郵政局配給，對於中位以下之郵政局，係以所轄郵政管理局配給之。

三、紀念郵票之發行與發賣

國兵之入營期日爲六月一日，而使此次紀念郵票發行之目的，能收實效，且爲供給送行入營者，激勵者，回謝者等應之酬狀之用，自入營期日之一星期前，即五月二十五日而發賣矣，其佈告以五月十二日政府公報第二一〇五號，公布如下。

交通部佈告第四五號

關於國兵法實施記念郵票發行之件

爲紀念國兵法實施，發行左紀郵票，自德康八年五月二十五日發賣之。

康德八年五月十二日

交通部大臣 阮振鐸

二分

尺寸 長邊二五耗

短邊二二耗

刷色 紅色

四 分 長邊二五耗

短邊二二耗

刷色 群青色

調製枚數

二分 四・二〇〇・〇〇〇枚

四分 四・二〇〇・〇〇〇枚

合計 八・四〇〇・〇〇〇枚

(雜誌「郵票趣味」昭和十六年六月號所載)

因皇帝陛下御訪日發行紀念郵票

一 郵票與畫材

郵票之圖案家對於圖案之取材及構圖等，均得以從前之未曾有著精巧，製出於此不足方寸之畫面，較之一般商業圖案家於宣傳畫之素描，實有煞費苦心之處。

因爲郵票在現在非單以郵費前納爲證明之證票，其偉大之普遍力（去年於我滿洲國會使用二億三千萬枚之郵票）可利用做國民教化，國策宣傳之媒體，其功用頗著，又對外可稱爲「國之名片」。

再有一般之商業美術作品，率皆爭新鬪奇，如水泡之且消且現，若與郵票比較，其印刷數固不能若其多，然以其實物多數皆用心保存，使全世界之郵票不遺一枚全部圖示之目錄每年改換印刷版，由各國不斷出售，無論爲何之感覺不敏之郵票圖案家，亦知刪拔腐舊而搜求未曾有之新題材，此爲當然之事。

昨年適爲世界郵票誕生之百年，於此百年間全世界發行之郵票約有七八萬種，此種類數其圖案相同額面金額不同，以此爲一類計算之，則圖案別之種類亦約有二萬左右。

凡世界之所有大抵俱包含在內，以動物論大者由象小者至蚊皆已採之入內。但無論任何國家，於一度採用過之畫材，亦不可過事拘泥，因同一題材而用法有得當與不得當之分。

皇帝陛下之御訪日已二次矣，其第一次時發行之紀念郵票，圖案之一分五厘與六分者於瑞雲中繪靈峰富士，三角與一角者爲鳳凰與瑞雲，其左右以蘭花及菊配之，又紀念通信日戳之圖案爲鳳凰。

致第二次當御訪日紀念郵票之題材索求時想極力避免上回使用過者，而此次因受避免之限制其取材方針，竟超過以前得有美好規模之大題材，此爲從事於郵票發行之人，引爲無上之喜者。

此次紀念郵票之圖案，橋頭高揭滿洲國軍艦旗，上空畫一正飛翔之鶴，此乃爲「皇帝陛下養日康德二年御訪日途中，有鶴向御召艦上飛來，一日滿兩國之親善雖至禽獸亦知歡喜，天地之氣人與物各自相通」即因此而有

御事蹟之關係也。

爲由於聖上對於此種意想不到之禽獸出現而發出之御言，可以窺出聖慮日滿親善之一端，此次陛下當日本紀元二千六百年肇國貳年，躬親訪日，遠渡重洋，垂日滿親善之範事，竟由紀念盛儀之紀念郵票，將上述事蹟表現畫致，實屬難得之事。

鶴爲延壽吉祥之動物，於日本於滿洲均以之爲貴者盡人皆知，此爲我滿洲國採用爲郵票圖案爲未曾有之事，在日本最初之紀念郵票於明治二十七年發行明治天皇大婚二十五年祝典郵票，係繪以雙鶴之圖。

外國用此者有南美瓜哇之飛行郵票繪一鶴翔飛之態，其餘則一時記憶不清。

檣頭揭揚之旗章，爲滿洲國軍艦旗與日本軍艦旗之一，是爲海軍用長旗，御召艦揭揚滿洲國軍艦旗援日本之海軍旗章令。

第八條 外國之元首或對其皇族及當外國之慶祝日等揭揚該國之旗章於帝國時得限於承認其政府者，依前項之規定，揭揚旗章乃以當該國無軍艦旗制時，卽以之代國旗。

或有關於揭揚軍艦旗不詳細者故舉此根據。

長旗爲表指揮權之記章，此時以示御召艦比叡之艦長指揮下之意。

二 郵票與印刷

我滿洲國之郵票印刷方法，以最初之試驗，此次之紀念郵票卽最初採用銅版，此印刷方法曾以凹版及凸版等之印刷面有欠正確明瞭，證券類之印刷方法亦有不適當之理由，故郵票之印刷永未曾使用之。但最近採用其圖案表現題材之實在感，製成後頗爲美好，其製版技術比較頗爲簡便因此而盛行利用之。日本於賀年郵票，及紀念郵票之一部，以及繼續發行之國立公園郵票等，互長期無繼續製造必要之郵票，採用此印刷方法頗收相當之好成績。我國此次當紀念郵票之發行，卽試用此方法，我國適由於昨年始成立能印刷之印刷廠，但以郵票之印刷爲特殊之設備，故此之製造乃依賴日本之內閣印刷局。

我國之郵票印刷方法有膠版，凹版，及銅版三種類。現在普通使用者其全部皆爲凹版。凹版之印刷技術爲

最高級，且其精巧亦無與倫比。

在日本僅普通之五圓十圓高額郵票，有特殊用途者限用凹版印刷，大部分皆用凸版，我國曾經發行之郵票非凹版即膠版印刷。去年發行之鐵道一萬秆突破紀念郵票，及前年發行之滿洲國赤十字社創立紀念郵票均係以膠版印刷者。此種印刷，其方法簡單，便於急用，然非郵票之正當印刷方法，我國曾經發行之普通郵票，其中有一圖案用膠版印刷及凹版印刷二種。郵票蒐集家認為時價值二百圓者有 皇帝陛下在執政時代 御肖像之一角五分郵票即為其中之一，其簡單鑑別方法為觀察畫面領帶之斜線，自左上向右下斜者為良品，自右上向左下斜者為劣品。其實並非如此，乃係印刷方法之不同所致也。後者為膠版印刷，前者為凹版印刷之關係，然為何同一圖案使用二種印刷，其原因為最初建國匆匆，以時間之故，遂完全採用膠版印刷，其後時間充裕，始改用凹版印刷矣。其後隨同帝政之實施，將畫面之「滿洲國郵政」文字改為「滿洲帝國郵政」，其間賣出為數極少，確為珍品。然此種郵票係普通郵票，多不注意，諸君所有舊信件中，或能有之，亦未可知，本資源愛護之精神，希望諸君將收信處詳加搜索一下為盼也。

現在將各種印刷方法簡單介紹如下，自材料言之，郵票宜用凹版印刷，我滿洲國現行之普通郵票均是。寫真凸版僅有此次之紀念郵票，膠版則有鐵道一萬秆突破紀念郵票及滿洲國赤十字社創立紀念郵票，凸版印刷如描繪東鄉元帥肖像之日本四錢郵票，及描繪乃木大將肖像之二錢郵票即是，希備一個專眼鏡以視焉。

(凹版)

帶色的地方，都凸出着。

(寫真凹版)

同 七

細線非常美麗清楚。

無細而銳利的線的部分，用蠅眼鏡看線的部分，都是點的連續。

滿塗着的部分，都是細而密的線的網目。

有濃淡的部分，自濃的地方至淡的地方，平行線漸々細間隔漸々小。

看的時候，有清楚，強烈之感。

(膠 版)

帶色的地方，在紙面上看不出凹凸。

細線不如凹版美麗，且感覺凸版軟弱。

滿塗着的部分，都很美麗，且塗的一致。

有濃淡的部分，平行線細且濃隔小，然點的網目是一樣的。

看的時候，感覺非常軟弱。

完全是點的網目。

濃淡美麗，然詳細觀察可以看出點的網目。

如同看寫真一樣。

(凸 版)

比紙面凹。(郵票的背面能看出版押的痕跡)

不如凹版美麗。

滿塗着的部分，有斑點花々達々の。

同 上

比凹版强的程度稍低。

紀念郵票與普通郵票不同，爲使其所紀念之事情，國民澈底週知，關於其發行日之選定，實爲慎重的問題。此次的紀念郵票，規定以 皇帝陛下公式訪問日本皇室，自新京御發犖之日爲發行日，意在使發行之趣旨徹底，此可以想像及之，然新京御發犖日之採取，在本月二十一日始正式發表，而紀念郵票有於發行期日相當期間前公示之必要，故於已經公表的御日程之範圍內，選定一個最合適而意義最深之日矣。

皇帝陛下，御訪日途中無恙，依豫定於昨二十六日自橫濱御入港，即日御上京公式御參內之旨，拜聞之下，日滿一億數千萬內國々民，歡喜雀躍，紀念郵票發行日之意義，亦復在此，我等能不舉手歡呼稱慶乎。

關於郵票之發行，需要較長的準備期間和複雜之發行手續，如果萬一在計畫中途不能不將發行日變更時，當局者實陷入進退兩難之境地，茲將實例述之如下。

前年七月十九日，於法國發行紀念關於英國新帝喬治六世及依利薩伯皇后兩陛下之公式御來訪之紀念郵票，此御訪法國之日期，最初豫定爲六月二十八日，法國進行準備發行兩種紀念郵票，一爲描寫 兩陛下之御肖像，一爲象徵兩國親善的畫面，後因依利薩伯皇后之母親斯特拉士毛伯薨去，遂將此御訪法國事延期，關於郵票，當然要避諱用御服忌中 兩陛下之御肖像，於是將其發行，遂告中止，至象徵兩國親善之郵票，因已印刷完竣，遂將其發行，此圖案爲兩手緊握之姿勢，有最初御訪法豫定日「一九三八年六月二十八日」等字，可以明瞭看出。

又去年英國喬治六世及依利薩伯皇后兩陛下，訪問加拿大時，係豫定於五月十五日到着，此日加拿大郵政局計畫向全國一齊發行三種美觀的紀念郵票，因御航海中御召艦爲流氷及濃霧所阻，自格比克御入港，比較豫定遲二日爲十七日，然一切準備已經完竣，乃不得已遂依最初計畫於十五日賣出。

我們觀察外國元首訪問之際，各國所發行之紀念郵票，首先可以想到 皇帝陛下上次御訪日之際日本所發行之四種紀念郵票。

一錢五厘及六錢郵票爲御召艦比叡及遼陽白塔，上配菊蘭二花，三錢及十錢之郵票爲滯在東京中之御旅館赤坂離宮，上配稻及高粱。

此外一九三四年八月在巴西烏拉圭大統領葛布里耶爾·特拉博士，紀念訪問該國發行四種紀念郵票，翌一九三五年五月在阿根廷巴西大總統維維爾亞士氏爲紀念其訪問該國發行二種紀念郵票，同年在烏拉圭，巴西大總統，爲紀念其訪問該國而發行二種紀念郵票。（康德七年七月二、三、四日新京日日新聞所載）

從紀念郵票中觀滿洲之躍進

慶祝盟邦日本光輝二千六百年而於全滿一齊發行慶祝紀念郵票。因此郵票二分及四分兩種相當多數發賣，容易到各人之手，建國十年迄今日於滿洲國已發行之紀念郵票此次爲第十二回，故滿洲國之躍進大有可堂々誇示於世界者，且所謂紀念郵票非僅因時節及有可慶祝時而用爲紀念，在世界各國之郵票蒐集可供其無上之喜，並可於國際親善上有相當地位也。紀念郵票與普通郵票不同，因有限制發賣枚數，且賣缺時便不再補充，故一般之蒐集狂皆狂奔收買，於是於不知不覺中紀念郵票之價格竟超過實價之額面。最初之額面超過不過一成，二成以至爲兩倍，三倍，入後遂一變爲買入價之百幾十倍而爲非常之紀念郵票。以不足方寸之片紙而有如此之價值，似有近於誣言。

我國最初之紀念郵票於大同二年三月一日發行之「滿洲國建國一週年」之紀念郵票，爲一分，二分，四分，一角之四種類，其圖案一分（橙色）與四分（赤色）於滿洲國地圖上交叉國旗，二分（綠色）與一角（青色）印刷舊國務院之廳舍，因其二分及一角者發行枚數各均不過一萬枚故，至今日少許亦不可得，於是此郵票即爲滿洲國紀念郵票中呼聲最高價者。其價值未使用之一分者爲三角，使用畢者爲兩角，二分未使用者竟售價五圓，超過額面價二百五十倍。因有如此貴重，故使用畢者亦售價三圓。四分下落爲四角，未使用者爲兩角，一角之未使用者爲拾五圓，使用畢而尙能完好者與未使用者同一價值。

第二回爲康德元年三月一日之 皇帝陛下登極紀念郵票，一分五厘（赤褐色）三分（赤色）六分（綠色）一角（青色）之四種類。一分五厘與六分者，於中央者爲皇宮勤民樓，左右畫月桂樹，三分與一角者繪雙鳳及瑞雲。此紀念郵票之時價，一分五厘之使用者及未使用者均售價三角，三分售兩角，六分忽然增高至四圓，二角

者在兩圓左右。

第三回爲康德二年四月二日發行前次之 皇帝陛下御訪日紀念郵票，一分五厘（青綠色）與六分（赤色）者繪以富士山及瑞雲之圖，三分（橙色）與一角（青色）於中央有雙鳳及瑞雲，左菊右蘭依此花而表現日滿兩國，時價一分五厘售兩角使用爲者一角五分，三分使用及未使用者均售價一角五分左右，六分及一角者均在七角左右。之半分者畫以大平原上昇之太陽及瑞雲，三分之中央繪以世界驚異躍進之新京都市，左配以高粱右配以蘭花，此紀念郵票因發行枚數極少故使用者及未使用者均售價兩角左右。三分者售價尙不到六七分較其他之紀念郵票價格下落原因以其紙質及印刷均屬惡劣，故不得買主之好評。

第六回與前回同年之九月十六日發行「國都建設」之紀念郵票。在此郵票發行之先曾由一般募集圖案，故出品非常良好。二分（紅紫色）四分（紅色）一角（灰綠色）二角（藍色）之四種類。度。

第四回之發行爲康德三年一月二十六日之滿日郵政條約締結紀念此次亦發行四種類。一分五厘（黑褐色）與六分（赤色）者畫以日滿地圖及雁，三分（紫色）與一角（青色）者繪以交通部之廳舍。時價一分五厘者售三角，三分者兩角，使用畢者一角，六分及使用未使用者均售價八角左右，一角與六分之郵票時價略同。

第五回之發行爲康德四年三月一日建國五周年紀念，一分五厘（赤色）與三分（綠色）之兩種類。一分數較少，故以後又追加印刷以應需要。其圖案二分與一角者表以新京上昇之太陽及瑞雲與鳩等，四分與二角者中央繪國務院廳舍懸掛國旗，左畫高粱，右畫月桂樹，時價二分者在一角以內，四分者在一角二三分，一角者售兩角，兩角者售八角左右。

第七回爲康德六年十二月一日所行之治外法權撤廢之紀念郵票。此時在日本亦無此前例而發行六種類。畫滿洲國地圖者爲二分（紅色）畫新京居留民會之建物者爲四分（綠色）與八分（橙色）畫郵政廳舍者爲一角（藍色）與二角（褐色）畫司法部者爲一角二分（紫色），時價二分者售五分，四分者八分，八分與一角者售兩角，一角二分者三角，二角者售五角之程度。

第八回爲康德五年十月十五日創立滿洲赤十字社之紀念郵票，二分（深紅與朱色）四分（灰綠與朱色）兩種

類均繪以滿洲國地圖中入赤十字，時價均售表價之倍額程度。

第九回於去年九月發行之滿鐵一萬米突破紀念二分（橙朱與黑）及四分（藍與黑）之兩種，二分者爲滿洲鐵道圖，四分者繪以亞細亞號之勇姿。此亦因發行日尚淺故其時價尙未至倍額程度。

第十回爲本年六月二十六日發行之 皇帝陛下第二回御訪日紀念郵票，此郵票用銅版印刷頗爲豪華，二分（鮮紅色）與四分（綠色）之兩種類，圖案繪以白鶴飛翔於御召艦上。發行雖未滿三個月今二分者已售價三分，四分者五分之超過額面價格。

第十一回想諸位記憶尙新，於昨年十月一日舉行之第一回臨時國勢調查紀念於十日發行二分及四分兩種。此與同年八月十九日於全國郵政局之窗口，發賣之盟邦日本紀元二千六百年慶祝紀念郵票，爲第十二回。隨同此次之十一回十二回之兩紀念郵票均發行相當多數。

以上將紀念郵票之種類及時價大體略述，蒐集家以年期爲組作成【田】字形均以四枚組成者亦有之，第一回及第二回之組成雖擊鐘鳴鼓搜求之亦有不可得之嘆。此等使用畢之舊郵票，便售表價十倍，百倍之時價，若思及此時，則感到雖無用處廢棄之郵便物上所，其貼蓋印畢之郵票，亦決不至於無用處也。

（康德七年九月十九日新京日新新聞所載）

世界代表型錄掲載滿洲國郵票價格比較表

(康慶七年十二月末現在)

型錄名	(依威魯)		(斯格特)		(季崩滋)		(同憂曼)		
	番號	法郎	番號	美國弗	番號	磅	番號	上海圓	
通 常 第 一 版	1/2	1.50	1.50	1	8	5	1	45	30
	1	1.1	0.75	2	6	3	2	45	5
	1 1/2	1.1	10.75	3	50	0.9	3	2.80	2.80
	2	5.1	3.1	4	20	0.8	4	2.50	3.5
	3	12.50	12.50	5	50	1.0	5	3.80	3.1
	4	1.75	0.75	6	12	0.3	6	35	3
	5	2.50	2.5	7	12	0.4	7	45	20
	6	7.50	5.1	8	25	0.4	8	1.90	50
	7	3.1	2.50	9	15	0.5	9	70	50
	8	2.1	10.1	10	6	2.0	10	10.80	4.30
	10	7.50	7.50	11	30	0.9	11	1.80	15
	13	10.1	9.1	12	40	2.0	12	3.80	3.80
	15	10.1	4.50	13	1.1	1.3	13	18.80	1.1
	16	10.1	4.50	14	1.50	0.5	14	17.70	1.90
	20	10.1	4.50	15	60	2.0	15	2.60	3.5
30	15.1	10.1	16	65	1.3	16	9.50	2.1	
50	17.50	8.50	17	1.95	2.6	17	3.1	85	
1.00	50.1	50.1	18	3.1	5.0	18	15.1	5.50	
通 常 第 二 版	1/2	1.25	1.50	23	6	4	23	60	15
	1	0.75	0.75	24	6	3	23	49	3
	1 1/2	1.50	2.1	25	8	0.2	23	80	5.5
	2	2.1	2.1	26	12	0.4	23	95	1.5
	3	5.1	0.90	27	30	0.3	31	2.50	3
	4	6.1	4.50	28	2	0.6	32	1.1	1.00
	10	7.50	2.35	29	35	0.4	33	2.50	1.5
	15	1.00	500.1	30	30	0.9	34	3.0	7.1
	30	40.1	30.1	31	1.50	5.0	35	4.1	2.25
	1.00	1.00	30.1	31	1.50	3.0	35	4.1	2.25

登錄名	(依威魯)		(斯格特)		(季朋滋)		(司愛曼)		
	番號	法郎	番號	美國弗	番號	磅	番號	上海圓	
通 常 第 三 版	1/2	38	1.1	3	2	0.2	44	5	3
	1	39	1.1	3	2	0.2	45	5	2
	1 1/2	40	1.25	3	2	0.2	47	5	2
	3	41	1.50	3	2	0.3	48	5	2
	5 blue	42	1.5	3 1/2	2	0.3	49	8.50	15
	5 slate	42a	7.50	10	6	0.6	50	70	70
	6	43	2.1	8	10	0.8	51	70	15
	7	43a	6.1	10	4	0.6	52	70	70
	9	44	6.1	10	4	0.6	53	70	30
	10	44	7.50	10	4	0.8	54	35	10
	13	44	15.1	30	4	0.8	55	2.40	1.40
	15	45	7.50	20	5	0.6	56	1.40	50
	18	46	10.1	50	30	0.10	57	4.60	1.80
	30	47	20.1	52	5	1.3	58	85	50
	30	48	12.50	53	35	0.10	59	1.85	95
50	49	20.1	54	50	1.0	60	61	55	
1.000dark	50	27.50	55	30	1.6	64	2.1	70	
1.00light	50	15.1	55	75	4.0	26	4.0	2.95	
通 常 第 四 版	1/2	76	0.15	2	2	0.1	82	5	5
	1	77	0.25	2	2	0.1	83	5	2
	1 1/2	78	5.1	8	8	0.1	84	50	9
	3	79	5.1	8	8	0.5	85	50	70
	3	80	0.30	2	2	0.1	86	15	2
	4	81	1.75	3	2	0.2	87	15	5
	4	82	0.30	4	2	0.1	87	20	2
	5	82	9.1	15	5	0.3	88	9.45	2.2
	6	83	1.50	15	5	0.6	88	25	2.45
	7	84	1.75	7	5	0.3	89	30	9
	9	85	3.1	9	5	0.4	90	30	3
	10	86	3.50	9	9	0.3	91	45	45
	12	87	5.1	12	2	0.3	92	50	5
	13	88	1.75	12	3	0.3	93	50	15
		88	25.1	50	50	2.0	94	4.30	4.30

型錄名	(依威魯)			(斯格特)			(季崩滋)			(司曼曼)											
	番號	法	郎	番號	美	身	番號	磅	番號	上海	圓										
建國一年紀念	15	89	10.-	10.-	12.50	19	20	21	22	19	1.-	1.-	10.-	1.-	10.-	1.-	10.-	1.-	10.-	1.-	
	30	90	7.50	4.50	25.-	20	30	31	32	20	1.-	1.-	10.-	1.-	10.-	1.-	10.-	1.-	10.-	1.-	
	50	91	12.50	4.-	30.-	21	30	31	32	21	1.-	1.-	10.-	1.-	10.-	1.-	10.-	1.-	10.-	1.-	
	1.-	92	25.-	6.-	75.-	22	30	31	32	22	25.-	25.-	10.-	1.-	10.-	1.-	10.-	1.-	10.-	1.-	
		93		15.-																	
皇帝御訪日紀念	15	57	3.-	3.-	71	72	73	74	61	62	63	64	0.4	0.4	0.5	0.5	65	66	67	68	
	30	58	4.-	3.-	71	72	73	74	61	62	63	64	0.4	0.4	0.5	0.5	65	66	67	68	
	50	59	9.-	7.50	71	72	73	74	61	62	63	64	1.0	1.0	1.0	1.0	65	66	67	68	
	10	60	10.-	7.50	71	72	73	74	61	62	63	64	1.3	1.0	1.0	1.0	65	66	67	68	
依約締結滿日郵便紀念	15	69	2.50	3.-	79	80	81	82	71	72	73	74	0.4	0.4	0.6	0.6	74	75	76	77	
	30	70	7.50	3.-	79	80	81	82	71	72	73	74	0.4	0.4	0.6	0.6	74	75	76	77	
	50	71	10.-	7.50	79	80	81	82	71	72	73	74	0.10	0.10	1.0	1.0	74	75	76	77	
	10																				
建國五週年紀念	15	94	5.-	6.-	110				90				0.8	0.8	0.8	109	60				
	30								91				0.4	0.4	0.6	110	25				
	50																				
	10																				

型錄名	(依成魯)		(斯格特)		(季崩滋)		(哥登曼)						
	番號	法郎	番號	美國非	番號	磅	番號	上海圓					
臨時國勢調查紀念	24							131	10	10			
日本紀元二六〇〇年紀念郵票	24							132	10	10			
航空郵票	18	1	20.00	29	30	85a	2.0	2.0	A.1	2.40	2.40	2.40	(厚手用紙) (薄手用紙)
	19	2	7.50	20	10	85b	0.8	0.10	A.2	70	70	70	
	38	3	50.00	40	40	87a	4.6	5.0	A.3	1.80	1.80	1.80	
	39	4	75.00	40	25	87b	20.0	20.0	A.4	1.20	1.20	1.20	
						87c	0.8	1.0	A.4a	65	65	65	
通郵	24	51	2.50	10	6	44	0.2	0.3	40	2.80	2.80	2.80	
	8	52	2.50	10	4	45	0.4	0.5	41	25	25	25	
	12	53	4.50	14	5	46	0.5	0.8	42	55	55	55	
		54	10.00	35	12	47	1.3	1.6	43	2.00	2.00	2.00	
通郵	24	61	1.50	5	2	65	0.2	0.3	71	45	45	45	
	8	62	5.00	15	12	66	0.6	0.6	72	85	85	85	
	12	63	12.50	30	10	67	1.0	0.8	73	1.30	1.30	1.30	
通郵	24	66	1.75	4	2	68	0.2	0.3	78	30	30	30	
	4	67	4.50	6	3	68b	0.5	0.6	79	50	50	50	
	8	68	2.50	8	4	68d	0.3	0.4	80	55	55	55	
		69	60.00	2.00	4	68c	6.0	6.0	81	4.50	4.50	4.50	

型錄名	(依 成 卷)		(新 格 特)		(季 册 誌)		(司 愛 曼)	
	番號	法 郎	番號	美 國 券	番號	磅	番號	上 海 圓
通 第 四 版	2 1/2	67	112	3	2	0.2	111	5
	5	74	113	5	3	0.3	112	40
	13	75	115	12	6	0.6	113	15
郵 版								50
暫 第 一 作 版	1/4	36	76	10	8	0.3	36	90
	1/4	36a	36a	1.50	1.50	30.0	36a	44
	3/16	37	60	30	15	0.6	37	2.80
暫 第 二 作 版	3/4	55	53	1.50	1.50	15.0	38	5.80
	3/4	56	60	10	8	0.4	39	50
								70
暫 作 第 三 版	2 1/2	96	101	8	6	0.9	100	35
	"	97	102	8	6	0.6	101	50
	"	98	105	5	5	0.6	102	20
(第 一 版)	5/4	99	109	10	10	0.4	103	40
	"	100	106	12	12	0.9	104	50
	"		103	15	15	0.6	105	50
(第 二 版)	13/12	101	107	30	30	1.9	106	1.50
	"		108	3.50	3.50	3.0	107	1.50
	"	102	104	30	30	2.6	108	1.50

