

中華民國二十四年六月

萬家埠實驗區工作概況



江西農村改進社編印



A541 212 0017 1906B

萬家埠實驗區工作概況目錄

第一章 緒論

第一節 緣起

第二節 設施目標

第三節 組織

第四節 經費

第二章 農村經濟實施概況

第一節 農事

第二節 合作

第三章 農村政治實施概況

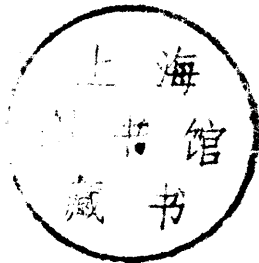
第一節 民衆組織

第二節 民衆訓練

第三節 農村保健

第四節 農村婦孺

萬家埠實驗區工作概況 目



1620895

第五節 村容之整理

第六節 風習之改革

第七節 農村改進人員講習會

第四章 農村文化實施概況

第一節 民衆學校

第二節 保學

第三節 仰公中心小學及各分校

第四節 女子職業補習學校

第五章 農村實用學校

第一節 沿革

第二節 目標與原則

第三節 課程

第四節 訓育標準

第五節 師生共守信約

第六節 現有學生出身及年齡統計

萬家埠實驗區工作概況

第一章 緒論

第一節 緣起

理論的建立，須根據客觀的事實方不致流為空泛；同時實際的工作，也須有理論的準繩，才不致流為盲動，這是誰都知道的一定不移的至理。本社於二十二年七月十三日，即正式成立，當成立的時候，就想到我們既是擔負了改進農村的偉大任務，那末，應當要從那條路向前邁進，方能達到我們底目的呢？這的確是一個不容忽視的嚴重問題。

談到改進農村的理論和實際，真是議論紛歧，莫衷一是，改進農村的機關，也如雨後春筍，非常之多。可是農村改進成功的事實，還是不可多見，因為他們在理論上各有不同的見解，和不同的環境，故他們做的事業，各有不同的出發點，自然實際上所得的結果也頗不一致。我們對於這些理論和實際固然不敢加以批駁，同時也不敢盲目的信從。因為中國農村各地的情況不同，特別是疊是天災人禍的江西農村，更有其特殊性，我們決不能抄襲人家的陳文老法，張冠固不可李戴，就履焉能削足？

我們覺得從事改進農村工作至少須注意下列三點：

(一)農村是整個社會的一面，欲謀中國農村的改進，須注意是否適應整個社會進化的原則和趨勢。

(二)農村問題是農村政治經濟，文化等多方面問題的總和，所以要解決農村問題，必須多方面的問題同時解決，方能有濟，否則謀單方面問題的解決來改進農村，似乎是顧彼失此，徒勞無功。

(三)土地問題為農村社會的中心問題，因此要改進農村對於土地問題須有相當的解決不可。

我們的主張是如此，但這種主張是否錯誤呢？要用怎樣的方法才能實現這個主張呢？我們不能以主觀的認定冒然地加以武斷，應該要在實際的工作中尋找具體的解答，所以事前必須要有相當的地點做我們工作的實驗，在這個實驗中，至少要有下列的收穫：

(一)確定改進農村的理論和方案。

(二)深切地體會到農村社會的實況和農民羣衆的心理。

(三)鍛鍊農村改進工作的技能。

爲了上述的理論和願望，本社首要工作便決定設立實驗區。

江西農村因受匪患深淺之不同，社會情況也因之各異，然而大概可分爲匪區，半匪區及安全區三種。要了解整個江西農村的情況，必須在這三個不同的農村中各設一個實驗區，這是事實上的需

要，可是本社爲着人力財力的關係，這三種實驗區若同時並舉，決不可能，因此第一步先設立安全區實驗區，其他實驗區於可能時逐漸設立，同時並決定選舉第一步所設立之實驗區地點的幾個原則：

(一)無匪患

(二)其農村情況須能爲全安全區農村之代表

(三)交通便利

(四)人民未染都市惡習

(五)地方人士對於本社表同情而熱心贊助

當時便將實驗區的對象預定了三個地點，便是永修豐城和安義三縣，後經本省主席熊天翼氏竭力要求本社在他底故鄉安義萬家埠地方辦理實驗區，同時並允許將該縣仰公學會所主辦之龍津中學和五個仰公小學完全由本社接辦。除小學仍舊辦理外，中學可改爲農村實用學校，以造就改進農村下級幹部人材爲宗旨，其私人並捐助實驗區之建築和開辦費，本社以熊主席既爲本社理事長，又熱心贊助，故公推王忱心，吳愷，蘇邨圃三理事，社員徐欽，由該地紳耆熊蒞田，熊源卿兩先生引導前往察看，結果，認爲該地有於下的缺點：

(一)農田過少。全區總面積約計二十餘萬公畝，其中農田僅九萬餘公畝，山地反有十餘萬公畝

，佔總面積百分之五十以上，此種山地，土質甚壞，故大半爲童山濯濯，不事生產的荒地，雖經長時的開發，也怕收穫有限。

(二)村落星散。全區面積約計八十餘平方市里，大小村落不過三十餘莊，其星散程度可以想見，村落之最大者九十餘戶，最小者一二戶。一二戶的村落雖不多見，而九十餘戶的村落，爲數也很少，故大都爲三五十戶的村落。(自廿三年十月起本區範圍已擴大，戶口亦增多)

(三)人口不多。因爲村落星散而又過小，故人口也就很少，全區不滿千戶，不到六千人。在此八十餘平方里中，僅僅五千餘人，可見人口數量之不多。

上述缺點，雖不有違我們預定的原則，然也不是我們理想中的區域。不遇農村改進工作，是一種艱苦的工作。條件優良，容易改進的地方，不是極待改進的農村，極待改進的農村，是有無數的缺陷，而最不容易着手的地方。所以萬家埠雖有若干缺點，然祇要我們能夠抱着苦幹的精神，加倍的去努力工作，再加上熊主席及該地士紳的熱烈的贊助，自然可以挽救。故本區地點，便因此而決定。

本區地址決定後，便派定社員袁嘯虹，徐欽，孫伯周，李天柯等負籌備工作責任。於二十二年十一月開始工作，至二十三年二月底，所有各項應籌備事宜，大致辦理就緒。遂於三月一日即告正式成立。

第二節 設施目標

本區一切設施。完全依據總社所厘定之工作目標為準則，按部就班的去進行試驗，以研究其是否切合實際，進而將研究所得，作為表證。故本區並不希望成為『世外桃源』或『模範區域』。因為歷史的事實教訓我們，整個社會問題沒有解決以前，要想從小小的農村中造成一個理想的社會，這是一種幻想。所以本區的希望僅是：

(1) 從實地的試驗中，以了解中國民族的生活習性及社會心理。

(2) 從實地的試驗中，以求得最經濟與最適宜的方法，來運用現代自然科學技術與社會科學原理，以改進中國農村生活。

(3) 從實地的試驗，以養成實事求是，能從大處着眼，小處着手的精神。

上述希望，也可以說是本區的實驗目標。至於設施目標，則本着總社工作目標進行，其內容於下：

(1) 經濟方面

一、勵行合作事業

二、改進生產技術

三、推廣優良品種

四、調濟農村金融

(2) 政治方面

一、培植農村自治

二、充實自衛力量

三、建立保健制度

四、促成耕地農有

(3) 文化方面

一、化除成年文盲

二、普及生產教育

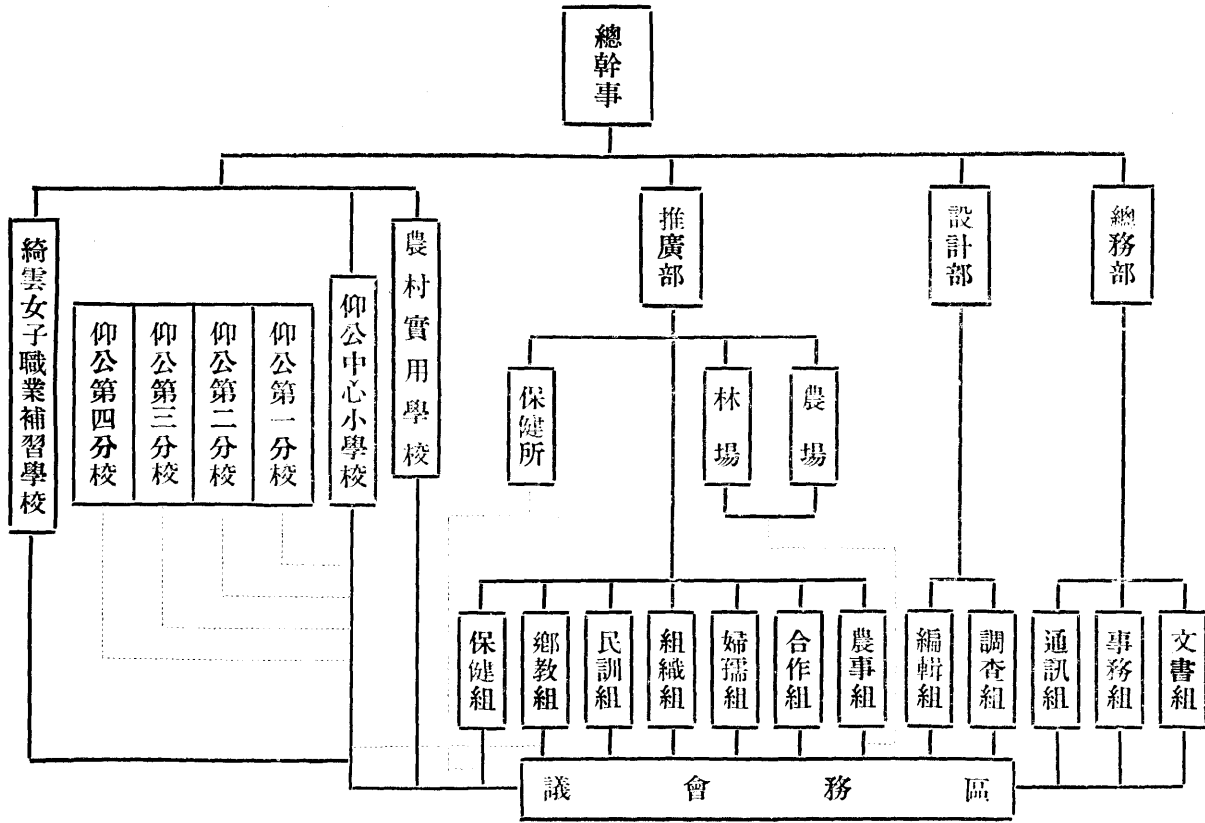
三、養成集體意識

四、發展天賦才能

以上經濟政治文化，有互相關係，譬如鼎之三足，缺一不可。農村問題，單靠任何一種，是絕不能整個解決的！

第三節 組織

目前農村改進的工作，如雨後春筍怒茁的景象，但都是剛剛發軔的事業，在理論與方法上還沒有能够建設成統一的範疇，於是不得不各自爲謀的由試探方面去進行，誰也不能自認其設施，已達於盡美盡善之境，所以對於組織方面，也因由於組織本身之優劣或適應事實與環境之需要，以及因時間和空間的移動，難免不時常變更。本區係負責實驗工作之責，一年以來對於組織上亦有幾度的變更，本先分總務文化政治經濟四部，各設主任一人，再分若干組由各幹事分任之，後來感覺到事權散漫，週轉費時，對於工作進程，是有很多影響與妨礙，爲促進工作效能計，將原有各部名義與主任制取消而單由各幹事職掌各組的事務直接秉承總幹事之指揮。最近又感覺取消主任制後之組織，雖有若干便利之處，然缺陷亦不少；最感困難者。爲行動上不能一致，各織工作往往失却聯繫，以致紊亂之象在所難免，同時統率上亦有不便，大有顧此失彼之勢，爲求工作進展計，乃改爲總務設計推廣三部，各設主任一人，再分若干組由幹事分任之。茲將組織系統照錄於後：



第四節 經費

本區經費來源，開辦時之建築費，由熊天翼先生私人捐款三萬餘元。經常費每年由總社撥付七千元，安義龍津中學基金撥充五千四百元，仰公學會補助一千六百元，共計一萬四千元。後因各項工作次第推進，在在需款應用，故感拮据萬狀，乃由王總幹事，向全國經濟委員會，江西教育廳，江西全省衛生處，江西農業院，江西省農村合作委員會，安義縣政府等各機關，請求補助，現已得上列各機關，每年補助洋五千元。連同原有之一萬四千元，共計一萬九千元。至於支出，則分四大項於下：

- (一) 實驗區辦事處每年九千元
- (二) 農村實用學校每年五千五百元
- (三) 仰公小學每年二千九百元
- (四) 綺雲女子職業補習學校一千六百元

第二章 農村經濟實施概況

第一節 農事

農事爲農村事業的主要部門，亦卽本區事業之重心，惟以此種事業，時間與土地之支配甚嚴，凡所設施，勢不能不接步推進，經時間作業難言成績。茲將實施概況分述如次：

(甲)農場方面

(一)土地及建築

(1)第一農場 位於本區辦事處之前面，共計面積二十九畝六分九厘。內水田一十四畝三分六厘，爲稻作區；旱地七畝五分六厘爲蔬菜區；七畝七分七厘爲特用作物區，土壤大部分爲粘質壤土。

(2)第二農場 地名牛婆地距本辦事處三里許，面積二百五十二畝五分，分爲果樹區及茗茶區。土質大部分爲砂質壤土。

(3)畜舍 在辦事處之左邊，計牛馬豬舍各一間，飼料調製室，貯藏室，工人住室，辦事室，孵卵室，陳列室各一間，雞舍七間；運動場一方。

(二)用土法改良蔬菜區土壤 蔬菜區土質粘瘠頗不適用。因滲入多量的腐質土及堆肥等，改善其物理的化學的性質，此項工作，現已完成一部份。

(三)應用科學栽培水稻蔬菜 附近農民，對於作物施肥管理，多不合理，選種育種，尤屬茫然。因對於水稻，施行鹽水選種及混合育種，對於蔬菜，合理施肥，並施行強迫自花受精育種，藉以

示範。

(四)輸入各地優良蔬菜種子 本地蔬菜少而且劣，不能滿足社會之需求，對於農村經濟，頗多影響，惟以各地風土互殊，不易馴化，難收善果。因從各地輸入良種，使之服習風土，再事推廣。茲將栽培概況，列表如左：

(1)二十三年春季蔬菜栽培概況表

品種名稱	產地	播種時期	移植時期	收穫量	備考
南昌辣椒	南昌	四·二二·	五·八·	每畝約三千六百餘斤	土質過於粘瘠，又值旱魃肆虐缺乏灌溉致各種蔬菜生長不良，辣椒絲瓜等立秋後較好。
南昌辣椒	南昌	四·三·	五·八·	每畝約三千九百餘斤	
南昌白茄	南昌	四·三·	五·十二·	每畝約一千餘斤	
南昌紅茄	南昌	四·二二·	五·十二·	每畝約一千二百餘斤	
南昌絲瓜	南昌	四·二一·	五·十三·	每株約二十餘斤	
南昌縮緬	南昌	四·二一·	五·十二·	每株約三四十斤	
黃房成番茄	南昌	四·二一·	八·十三·	每畝約二千斤	
南昌冬瓜	南昌	四·二一·	五·十二·	每株四十二斤	

(2)二十三年秋播蔬菜產量統計

南昌菜豆	南昌	四·二一·	五·十二·	每畝約十餘斤
南昌菜豆	南昌	四·二一·	五·十二·	每畝約三千二百斤

品 種 名 稱	栽 培 面 積	收 穫 總 量	折 合 每 畝 收 穫 量	備 考
中生甘藍	○·一六	一二八	八〇〇	
晚生大王甘藍	○·二四	一五六	六五〇	
東京包頭蓮	○·二〇	三三六	一六八〇	
大球結球白菜	○·二〇	四〇八	二〇四〇	
南昌芥菜	○·六〇	一八二四	三〇四〇	
河北春不老	○·四八	一一九〇	二四八〇	
永修青菜	○·六〇	一九四四	三二四〇	
永修貫葱	○·〇四	一六	四〇〇	
大 葱	○·〇四	九	二二五	
馬鈴薯	○·五二	四九八	九五八	

永修蘿蔔 一・五〇 二四三〇 一六二〇

安義蘿蔔 一・二二 一四四二 一一八〇

英大莢青豌豆 〇・〇四 一〇 二五〇

日午號早生豌豆 〇・〇四 一一 二七五

大 蒜 〇・〇八 四〇 五〇〇

燈籠蘿蔔 〇・〇六 八六 一四四〇

小白蘿蔔 〇・〇六 九二 一五四〇

(五)購入各種優良果樹苗木 本區丘陵荒地，觸目皆是，宅前路角，亦多廢置，若栽以果樹，不但可以增加收益，風景方面，亦多裨補，惟農民以種苗難得，選擇尤艱，坐令廢棄，殊為可惜。因從日本山東等地購入多種苗木，從事試驗視其成績，以定取捨，而利推廣，茲將各種栽培概況表列於下：

(1)二十三年春季果樹栽培概況表

品種名稱	苗木來源	栽植時期	栽植株數	成活率	備考
萊陽梨	山東	三・二十・	一〇〇	八一%	

梅子	傳中桃	廿世紀梨	華盛頓梨	無花果	蜜柑	枇杷	富有柿	鴨梨	葡萄	草母	槐栗	肥城桃
日本	日本	日本	日本	日本	日本	日本	日本	山東	山東	浙江	山東	山東
四·十·	四·十六·	四·十三·	四·三·	四·十八·	四·十九·	四·十七·	四·十五·	四·十二·	四·十·	三·二二·	三·二二·	三·二十·
一〇	一〇〇	一〇〇	一〇〇	一〇	一〇〇	二〇	五〇	三〇〇	一五〇	一〇〇	七〇〇	二〇
%	八二%	八五%	九一%	三%	三八%	一五%	三六%	八二%	七二%	九〇%	六七%	九〇%
苗木受傷				因苗木受傷	因苗木受傷	因苗木受傷並受旱害	因苗木受傷並受旱害					

(2)二十四年春季果樹栽培概況表

種類	來源	苗木年齡	株數	備考
早生桃	日本セマ卜種苗公司	二年生	五〇	向本地大同農場分讓
天津水蜜桃	全	二五	五〇	全
天津離核水蜜桃	全	二五	五〇	全
天津水蜜桃	九江洪都別墅花園	一年生	一〇〇	
茗茶	本區苗圃	一年生	五〇〇	
葡萄	本區苗圃	二年生	一二四	

(六)飼養肉用卵用鷄各一羣 本地農家莫不養鷄，只以品種欠佳，收益不豐。因從上海立達學院購入「來克行」「京郎三」鷄各一對，應用科學方法飼養，藉以示範；惟以繁殖不多，尙未着手推廣。茲將飼養概況列表如次：

名稱用途	體重		產卵量	病害抵抗力	繁殖力	備考
	雄	雌				
來克行鷄	二・一斤	一・八斤	一六〇枚	弱	強	產卵量以全年計

克郎三鷄	肉	五・二	四・二	一〇〇	弱	弱
安義鷄	卵肉	三・四	二・〇	一二〇	強	強

說明：「來克行」鷄，每月產卵量達二十一、二枚，以尙未購置孵卵器，自二十三年七月一日至八月十

六日間曾用本地母鷄孵卵三窠，共計用卵五十五枚，其中除未受精及窒死外，先後孵出雛鷄三十五羽，距越二三週後，漸次發生豆瘡，沿眼簾口角及冠部腫脹如豆翹下垂，毛羽絨起，精神萎靡，經塗以殺菌劑及飲以瀉劑，病輕者得治，重者仍多不得挽救，死去大半，殊爲可惜。

(附錄)二十四年一月至三月產卵數量表

品 種	平均每月產卵量				備 考
	一 月	二 月	三 月	月 量	
來克行鷄	一一枚	一四枚	一八枚		
克郎三鷄	八	一〇	一四		
安義鷄	九	一二	一五		
共 計	二八	三六	四七		

(七) 種籽之徵集

農村實用學校放寒假時，曾製定種籽徵集表格一種，印發學生，分別採集填報，茲就收到之種類，數量統計如次：

類 別	食 用 作 物 類	工 藝 作 物 類	蔬 菜 類	花 卉 類
種 數	一 二	一 五	三 三	二 三
合 計 數 量 (合)	七 四 · 〇	五 二 · 〇	四 〇 · 五	一 一 · 〇

(乙) 林場方面

(一) 土地

(1) 苗圃 位於本區辦事處之左方，計面積五畝二分四厘，土質為粘質壤土。

(2) 林場 毗連第二農場一帶山地，面積二百餘畝，土質為粘土。

(二) 採種 各項樹種從事繁殖，由學生就近採集女貞，槐，欒等樹種十餘種，共計五六石，並從武寧購茗茶一石，陸續播於苗床，茲將播種數量及育苗概況表列如次：

(1)二十三年播種概況表

名	稱	種子來源	播種法	播種量 (以斗為單位)	生育狀況
茶		武寧	條播	一〇・〇〇	
棕	櫚	就近採集	條播	三・〇〇	優良
苦	棟	就近採集	條播	五・〇〇	
苦	櫛	就近採集	條播	五・〇〇	
油	桐	就近採集	點播	一五・〇〇	優良
刺	槐	就近採集	條播	〇・〇二	優良
櫛		就近採集	條播	〇・三〇	
櫟		就近採集	條播	五・〇〇	優良
榆		就近採集	條播	三・〇〇	優良
柯		就近採集	撒播	三・〇〇	劣
赤	松	就近採集	撒播	二・〇〇	

總計	大葉槐	茶	冬青	萬年紅	枸櫞	小衛矛	三角楓	梧桐	側柏	女貞	楓楊	烏柏
	就近採集	就近採集	臨川	就近採集	就近採集	就近採集	就近採集	就近採集	星子	就近採集	就近採集	就近採集
	條播	條播	條播	條播	條播	撒播	撒播	條播	撒播	條播	撒播	條播
八五·七七	五·〇〇	〇·五〇	四·〇〇	〇·二〇	二·〇〇	四·〇〇	〇·四〇	〇·〇五	〇·三〇	一·〇〇	五·〇〇	三·〇〇
		優良										

(2) 二十四年春季播種目量表 (以公升為單位)

種子名稱	播種法	數量
側柏	撒播	五
油桐	點播	八
嵌寶楓	條播	三〇
共計		四三

(3) 二十三年育苗概況表

品種名稱	苗木來源	年齡	生長長度	生長狀況	備考
黃金樹	安義	一年生苗	二尺	優良	
枝垂松	日本	一年生苗	一尺	適中	
孔雀柏	日本	一年生苗	一尺	適中	
夾竹桃	安義	一年生苗	三尺	優良	
女貞	安義	一年生苗	一尺	劣	

(4) 二十四年春季育苗數量表

品種名稱	年 齡	數 量
油 桐	一年生苗	二〇〇〇
梓 樹	一年生苗	一二〇〇
側 柏	一年生苗	四一〇
洋 槐	一年生苗	二〇〇
女 貞	一年生苗	六二〇

(三) 栽植松柏茶桐及行道樹

附近農民不明造林利益，或缺乏造林智識，童山濯濯，固多放棄，

原有林木，保護無方，亦多損失，就第二農場，邊近一帶高地，闢為林場，應用學理，廣植苗木。另一方面督促各農村改進社於各該村荒地及村道側栽植油桐行道樹等。茲將栽植樹木數量錄後：

(1) 二十三年春季栽植數量表

品 種 名 稱	株 數	面 積	成 活 率	備 考
赤 松	二〇〇〇〇	七〇	%	

(2)二十四年春季栽植數量表

側柏	油桐	油桐
一 二〇	三 〇〇〇	三 〇〇〇
	五 〇〇〇	二 五畝
	五 〇畝	九 〇
七 〇	六 〇	〇
%	%	%

名	稱	數	量	栽植地點	備	考
冬	青	二〇	庭園		農實學生栽植	
千頭	柏	二〇	全		全	
月	李	七	全		全	
紫	荆	二〇	全		全	
龍	舌	三	全		全	
夾	竹	五〇	全		全	
梧	桐	四〇	全		全	
苦	棟	二〇〇	道旁		一、由汴粵公路分支達梓源村行道樹 二、學生栽植	

側柏	女貞	大刺柏	小竹	樟	棕櫚	刺柏	槭樹	銀杏	紫籐	鵝掌楸	錦帶	旱蓮
五〇〇	五〇〇	四	一二四	三	三五	五〇	一〇	一〇	二	一〇	三〇	一〇
全	庭園生籬	全	全	全	全	全	庭園	全	全	全	全	庭園
全	全	全	全	全	全	全	農實學生栽植	全	全	全	全	農實學生栽植

木	槿	三五〇	農場及苗圃生籬	全
桃		五	庭園	農實學生栽植
柳		二二〇	堤岸	全
梓		五〇〇	道旁	一·由汴粵公路分支達梓源村行道樹 二·學生栽植
針葉杉		一〇〇	全	全
法國梧桐		二〇〇	全	全
白楊		一〇〇	全	全
烏柏		五〇	全	全
側柏		三〇〇	全	一·第一農場幹道樹 二·學生栽植
古松		八	庭園	農實學生栽植

(四)建設紀念林 本年植樹節，由本區辦事處全體職員學生，在第二農場毗連省公路地帶，栽植油桐二千六百株，名爲 總理逝世十週年紀念林，用誌紀念，並示倡導。

(五)建設保公有林 本區爲推廣造林起見特建設保公有林，其原則於下：

(1)保公有林，以每保共同建設一林場爲原則，但遇有特殊情形或無適當地點時，就保內各村分別

建設之。

(2) 保或(村)公有林之權利爲本保或(本村)全體人民所共享。

(3) 造林及管理之費用由保長或(村董)就該保(或該村)自行籌措，所需勞力亦須就該保或(該村)中之壯丁隊徵集使用。

(4) 每保公有林本年以栽植油桐一千五百株爲原則，但分村種植時，每村至少須植五百株，由本區代購各保或(各村)按數繳價領取。

茲將各保造林數目列表如次：

本區保有林二十四年植樹數目表

保別	村別	山名	栽植株數	備考
第四保	況溪	黃狗山 堤墻山	八〇〇 <small>株</small>	
第五保	磨溪	老場山 獅子山	八〇〇	
第八保	駱家洲	駱家洲頭	一五〇〇	
第九保		打石巷 發燈坪	一〇〇〇	
第十保	萬坪	祖坎山	四〇〇	

第十保	深塘	馬山	上	一〇〇
第十保	沙塘	駐馬	塢	一〇〇
第十保	前塘	太公	山	一〇〇
第十一保	下庄	猪婆	嶼	六〇〇
第十二保	廖庄	村	側	二〇〇
第十二保	六房	門口	壩	二〇〇
第二十三保	西源	五老	山	二〇〇
第二十四保	水田	埤	家山	二〇〇
第二十五保	五泉	壩	鶴背山	四〇〇
第十六保	大壩 牌樓 蕭莊 前坊	堤	上	五〇〇
第十八保	港下	劉	窪里洲上	一〇〇
第十八保	桃花	庄	老屋山 李家山	三〇〇
第十八保	醴源	毛	楚公菴	二〇〇

第十八保	體源角	汝	嶺	二〇〇	
第十八保	桃花庄	白家	壠	一〇〇	
第十九保	胡家山	後龍山	馬路邊	四〇〇	
第十九保	控	社司岡 大塲維	墳脚下 胡離山	四〇〇	
第十九保	梓源	坡背 小網山	條山脚 銅霞山	二〇〇	
第二十四保	曹門	盪泥路	梅樹菱	二〇〇	
第二十五保	荆庄	虎	山	四〇〇	
第二十六保	長均壠	劉家壠	屋居地	二〇〇	
第二十七保	古塘	廟前	山	二〇〇	
第二十七保	朋塘	背後	山	二〇〇	
第二十七保	京岡	菴門	口	一〇〇	

以上共計公有林三十所總共栽植桐苗一萬二千九百株

(六)徵集木材標本 實用學校放寒假時，曾製定木材標本徵集表格一種，印發學生，分別採集填報，茲就收到之種類數量統計如次：

類別	建築材料類	器具材料類	薪炭材料類	果樹類	觀賞樹類
件類	四一	五五	一六	六	八

第二節 合作

中國華洋義賑救災總會，於二十一年起，在本區所屬各村，已派員指導組織無限責任信用合作社。惟該會以專辦信用合作為職責，故範圍不大，正式許可成立之信用合作社亦少。二十三年秋本區為改善農村經濟，發展合作事業起見，特商請江西省農村合作委員會，派指導員一人常川駐區指導，並徵得中國華洋義賑救災總會之同意，將該會在本區範圍內所組織之各種信用合作社，劃歸本區管轄。本區除接收各信用合作社加以改組外，另於各村組織保證責任農村合作社二十餘所，總社一所，其詳細情形於下：

(一)名稱與組織之統一

合作社之組織，原為改善農民生活；而農民之生活需求，則不外土地之獲取，農產之發展，消費之減輕，金融之調劑等。故合作社之目標，須將此四種需求包括。可是過去之一般合作社，因名稱與組織均不能納諸一體，以致弊端叢生，因此，本區所組織之合作社，乃將各種各式之合作社名稱統一於「農村合作社」總名之下，定名為「萬家埠保證責任農村合作社」，並將各種性質不同之組織

包括在內，成立各部，如金融部，貿易部，生產部等，此外，在總社之下，尚有分社之組織。

(二)分社之改組與成立

本區所屬各村，原有中國華洋義賑救災會所組織之信用合作社六所，社員一百四十餘人，股金二百餘元。二十三年秋季本區乃商請江西省農村合作委員會，派指導員王健君常川駐區指導，王君到區後，一方面積極組織各村分社另一方面接收上列信用合作社，從新改組擴充。先後已改組及成立各村分社二十九所，總社一所，共計社員九百三十人，社股一千一百八十股，股金一千一百八十元正，茲將各分社社員人數股數等統計於下：

分社名稱	社員人數	股數
駱家洲分社	六一	八三
長均壠分社	三二	三二
港下劉分社	二二	二二
博愛鄉分社	五〇	七一
醴源毛分社	六一	六一
祖居村分社	四六	四九
醴源雷分社	二一	二一

福德園分社 六〇

六〇

五泉壠分社 二七

三一

醴源角分社 二三

二三

桃花庄分社 五〇

五四

胡家山分社 二八

二九

明德鄉分社 五五

五五

壇下村分社 二〇

二一

曹門村分社 二一

二一

西源村分社 二三

二四

水田埠分社 二六

三七

挖鶴村分社 二七

二七

梓源村分社 二二

三四

荆庄村分社 五八

八九

柘溪鄉分社 三四

九五

磨溪鄉分社 五五

七三

東岡村分社

五三

一〇九

義興村分社

三〇

四二

廖庄村分社

二五

二五

共計

九三〇

一一八八

附註：每股金一元共一一八八股，計洋一千一百八十八元正

(三) 第一年度之業務進行概況

本年度自二十四年二月一日起，至二十五年一月三十一日止，預計經營之業務，分供給信用運銷三大部門，茲分述於下：

(1) 供給業務

一、食鹽火油 爲便利社員購買食鹽火油起見，乃辦理食鹽火油供給業務。本社所在之區域內共計一千七百廿八戶，一萬一千二百六十九人，每日約需食鹽四百九十餘斤，火油五百餘斤，（約二十瓶），預計購買一月之數量，需食鹽一萬四千七百九十餘斤，每斤以一角五分計算，約大洋二千二百餘元，火油六百瓶，以四元計算，約大洋二千四百餘元。

二、糧食儲押 爲救濟社員糧食恐慌起見，乃辦理糧食儲押業務。本社所在區域內，每年消費之糧食約計三萬四千六百餘石，除生產及積谷外，尙不足五千餘石，須從外地輸入。此不足之數，

如事先儲集，則需洋二千七百餘元。

(2) 信用業務

- 一、動產押放 爲調劑金融起見，乃辦理動產押放預計需洋八千元，此款須向農行借貸。
- 二、信用放款 爲防春荒起見，乃預計於二十四年四月起開始信用放款業務。
- 三、儲金 爲養成儲蓄之美德起見，乃預計於二十四年五月起辦理儲金業務，如「生產儲金」，「婚喪儲金」，「迷信儲金」等。

四、存款 爲鞏固本社基金起見，乃辦理存款業務，以吸收社員之存款。

(3) 運銷業務

運銷本社社員之農產物及副產物，於二十四年八月秋收後開始，如：糧食，花生，棉花，豬，牛等。

上述預計經營之業務，截至最近爲止，供給部份已完全實現。蓋自二十四年一月起，本區會商請江西省農村合作委員會貸款一萬一千元，此款現已領得，以二千元經營食鹽火油之供給九千元經營糧食之儲押經營食鹽火油供給之資金，除借款二千元外，尚有股金一千元參入，共計三千元。設有營業處一所，分銷處三所。每月可銷食鹽九千斤，火油二百瓶，除開支外，每月盈餘僅五十四元。因經營欠善，與預定計劃相去甚遠，現正改善中。糧食儲押，於二月底儲齊封倉，共計一千九百

餘石，至四月中旬已開倉，茲將儲押詳細數目統計於下：

儲存地點	谷	數	價	值
柘溪村分社	一〇二		四五九	
福德園分社	一六八		七五六	
東岡村分社	一五六		七〇二	
胡家山分社	五八		二六一	
義興村分社	七八		三五一	
港下劉分社	三九		一七五，五	
博愛鄉分社	一四二，七五		六四二，三七	
駱家洲分社	一六八		七五六	
祖居村分社	一三八，五		六二三，二五	
荆庄村分社	一二四		五五八	
桃花村分社	五五		二四七，五	
醴源角分社	二四		一〇八	
醴源雷分社	三七		一六六，五	

萬家埠實驗區工作概況

西源村分社	六八	三〇六
醴源毛分社	七〇	三二五
楊湖廠分社	五六	二五二
下庄村分社	七三	三二八，五
五泉壠分社	六一	二七四，五
壇下村分社	四〇	一八〇
長均壠分社	八〇	三六〇
控鶴村分社	五六	二五二
曹門村分社	二四	一〇八
磨溪村分社	六〇	二七〇
水田埠分社	五三	二三八，五
共計	一九三一，二五	八六九〇，六二

附註：谷以石爲單位，價值以元爲單位。

第三章 農村政治實施概況

第一節 民衆組織

本區所屬各村，過去關於組織方面，除遵照現行保甲條例編制保甲，組成壯丁隊，設有保長辦公處等外，並無其他社團。二十三年秋本區爲使農村組織化起見，乃一方協助各村民衆嚴密原有組織，使其健全，另方指導各村民衆，就本國法定範圍和地方事實需要，進行各種新的組織。樹立自治基礎，其原則於下：

(1) 每一組織，以自然區域爲單位，遇有零碎農戶事實上不能單獨成爲單位時，則參酌地方原有習慣併入他村。

(2) 各村所組織之社團，務須出於村民全體自動，本區祇事先宣傳，事後指導，極力避免代辦式的弊病。

可是依據上述原則，又發生如下之困難(1)全區單位太多，各村住戶過少，人力有限，各種事業不易舉辦。(2)農民智識大低，不容易啓發使其自動起來組織，但爲努力使農村組織化起見，但不得不懸此鵠的努力做去，茲將詳細情形，分述如次：

(一) 組織根據

本區初步組織工作，是從一般民衆腦海中認爲應與應革的事宜做起，因之設計材料，亦祇得就地取用。查本區控鶴鄉東路十三村，曾共同組織一鄉約會，該會創設於前清末年，民國五年重訂簡章，維持迄今，頗有相當成效，其會內十三村，亦多係本區境內，故本區之組織事項，大都參照該會事業範圍和事實需要而擬定，因爲一般民衆，對於該會有深利之印象，和認識，本區乃因勢利導，使其由聯村的組合，進而爲分村的組合，嚴密其組織，普遍其效能。

(二)組織種類

本區組織，分爲兩種：(1)普通組織 卽就區內各村，先行組織農村改進社，此種組織爲一種複式的總組織，一村人民，須全體參加，執行各項必要的建設。(2)特殊組織，凡村內人口較多，事實較繁，僅一農村改進社不能兼顧周到時，得設保健會，武術會，息訟會等，專司其事。此外尙就地方之實際需要，另行組織合作社與婦女改進會，其詳細情形，已於另節述之，茲不贅敘。現將各村已成立之各種組織，分別表列於下：

(1)本區各農村改進社一覽表

社名	人數		備考
	男	女	
駱家洲農村改進社	九五	八八	一八三

下庄村農村改進社	九九	九四	一九三
荊庄村農村改進社	八五	七九	一六四
大壠村農村改進社	九二	九〇	一八二
福德園農村改進社	二〇	三一	五一
朋塘村農村改進社	四二	三八	八〇
古塘村農村改進社	二〇	一六	三六
控鶴村農村改進社	三七	三一	六八
五畝壠農村改進社	五九	四五	一〇四
醴源角農村改進社	五四	四八	一〇二
長均壠農村改進社	九七	九〇	一八七
港卜劉農村改進社	二八	二九	五七
西源村農村改進社	九八	八四	一八二
梓源村農村改進社	七一	七〇	一四一

京岡村農村改進社	四二	三八	八〇
磨溪村農村改進社	三三	三六	六九
水田埠農村改進社	五〇	三九	八九
壇下村農村改進社	三一	二八	五九
芳樹下農村改進社	三五	四二	七七
嶺腳下農村改進社	二一	一四	三五
胡家山農村改進社	二九	二二	五一
深潭村農村改進社	二一	一九	四〇
萬坪村農村改進社	二〇	二四	四四
六房村農村改進社	三七	二五	六二
應古橋農村改進社	二三	二三	四六
祝溪村農村改進社	二六	三一	二五七
曹門村農村改進社	三九	二五	六四

合

計

一四〇三

二二九九

二七〇二

(2) 本區各村武術會一覽表

會名	會員人數
梓源村武術會	二六
控鶴村武術會	二三
胡家山武術會	二〇
西源村武術會	二三
荊庄村武術會	四四
長均壠武術會	四六
醴源毛武術會	三九
桃花庄武術會	三三
下庄村武術會	四二
醴源角武術會	三〇
港下劉武術會	一七

萬家埠實驗區工作概況

曹門村武術會

二五

合計

三六八

第二節 民衆訓練

民衆訓練爲改進農村之急切要圖，本區於二十三年秋即着手進行，惟當時適值秋收登場之農忙時節，決不能使農民耽擱業務而受訓練，祇得就可能範圍內相機進行，故成績有限，至其實施經過如左：

(一) 訓育方式

(1) 講演方式

一，就各村民衆學校學生，於每週授課時間內，規定兩小時精神訓話，並製定訓話內容進度表，依次訓導。

二，組織講演團，攜帶娛樂器具至各村聚集民衆巡迴講演。

(2) 談話式 各村活動員及民校導師，就當地隨時隨地乘機作個別談話，其談話材料，依據訓練材料綱要之規定，以灌輸其公民常識，而改善其日常習慣。

(3) 練習式 分民權練習，藝術練習，軍事練習。

一，民權練習，就各村各會社開會時指導村民投票選舉職員，通過章則，訂立規約，以及運用四權的練習。

二，軍事練習 1. 各村民衆夜校特授國術時，兼教梭標使用法及整隊不齊立正報數等簡單的軍事訓練。2. 召集各村壯丁隊，授以最簡單的軍事訓練和梭標使用法。

三，藝術練習，於各民衆夜校特授音樂科，教以黨歌及本省推行音樂教育委員會所製之「救國」「汗血」「力行」「復興」等歌，以激發其勇敢精神。

(二) 訓練教材

關於訓練民衆材料，經第五次區務會議決議，預定十二單元，並規定各項材料採用之範圍，其概要如下：

(1) 農村自治(二單元)將農村自治之重要性和各種組織之利益，用簡明富有刺激性之語言，以啟發其自治之觀念。

(2) 保衛(二單元)將保甲條例，關於保長甲長戶長，各別之任務，及壯丁隊剿匪防匪等責任分別解釋，使之明瞭而各奮勉。

(3) 衛生(一單元)包括個人家庭公共等衛生，使之注重清潔。

(4) 新生活(一單元)就新生活須知及新生活運動綱要等選用。

(5) 民族英雄(一單元)錄演岳飛，文天祥，史可法等及古來為民族效忠的英雄故事，以激奮其民族意識。

(6) 黨義(一單元)就三民主義淺說擇要講演。

(7) 國恥(一單元)將中國百年來最關重要的國恥史事，簡明叙談，使之明瞭我國現在民族和國家地位之危險。

(8) 生產技術(三單元)將農家最普通的生產事業，(如養鷄，養豬，栽培稻麥棉豆等各種方法)分別對農民談話，或集會講演。

(二) 訓練對象

因時間與人力的關係，本區之民衆訓練工作，已實施者，祇成年農民。婦女訓練，兒童訓練，最近始由婦孺組着手進行，已於另飾述之。

(四) 本區各村曾受訓練民衆統計

村名	受訓人		合計
	男	女	
禮源毛村	四三	二二	六五
梓源熊村	三八	一七	五五

控鶴村	三四	一八	五二
胡家山	二六	一五	四一
桃花莊	三五	一六	五一
醴源角村	二三	一四	三七
下莊村	三六	一九	五五
柞溪村	一三五	一一七	二五二
港下劉村	一八	一二	三〇
西源村	二九	一一	四〇
荆岡村	四四	一二	五六
曹門村	三二	一一	四三
長均壠	五一	一九	七〇
五皋壠	五二	二一	七三
六房張村	六一	九三	一五四

深潭村	嶺脚下	荔樹下	檀下村	磨溪村	朋塘村	福德園	大壠村	荆莊材	古塘村	東路鄉	水田埠	駱家洲
二〇	二二	三七	三五	四一	四八	二五	九七	九〇	六三	一二三	八三	一一〇
二一	一八	四三	二六	三六	四〇	三七	八九	八二	一九	一二三	三四	一九二
四一	四〇	八〇	六一	七七	八八	六二	一八六	一七二	八二	二四六	一一七	三〇二

萬坪村	一八	二五	四三
應古橋	二四	二三	四七
總計	一四九三	一二二五	二七一八

第三節 農村保健

(一) 保健所之設立

本區鑒于農村缺乏醫院之設施，農民患病者往往肩舁遠方求醫，甚有限於經濟不能就醫，除求神拜佛外，只有束手待斃，乃屬常見之事。故二十三年起，乃籌經費，以設立保健所，聘請專門醫師負責辦理。積極方面在增進農民健康，消極方面在灌輸衛生與醫藥防疫等常識，以減除疾病之痛苦。

保健所在過去半年中，因經濟困難與房屋建築未竣的關係，除種痘接生外，其他各科於本年一月始正式開診，茲將數月來之接生數量統計表及門診病人分系統計表列於左：

(1) 二十三年十一月至二十四年六月接生統計表

嬰兒父母姓名	嬰兒父母母年	住址	接生月日	嬰兒係		備	考
				男	女		
熊員南	二二	長均壠	十一，二六，	一		難產	
熊張氏	二二			男			

母父 謝謝 楊能 氏古	母父 李李 高潮 氏坤	母父 熊張 桂巍 蘭閣	母父 王王 劉承 氏南	母父 張張 林曾 氏武	母父 魏魏 毛彭 氏齡	母父 毛毛 張端 氏明	母父 熊熊 朱愉 氏煜	母父 熊熊 胡輸 氏錦	母父 劉熊 胡上 氏烘	母父 熊劉 石奇 秀勳	母父 熊劉 美英 德浪	母父 張張 毛傳 氏詩
二 三 三	二 三 七 五	二 二 〇 〇	二 三 一 九	四 五 三 二	二 二 五 五	二 二 〇 二	三 四 八 七	二 一 八 二	二 二 五 一	二 二 三 一	二 二 三 一	三 三 五 一
榨 下 村	西 澗 村	下 莊 村	竹 巷 村	六 合 基 村	魏 家 莊	醴 源 毛	荆 莊	荆 莊	港 下 劉	港 下 劉	醴 源 毛	桃 花 莊
四， 六，	三， 一五，	三， 一四，	三， 七，	一， 三，	一， 一四，	一， 一三，	一， 九，	一， 六，	十二， 二八，	十二， 二一，	十二， 十二，	十二， 二，
一	二	一	一	三	二	二	七	一	一	三	一	三
男	男	女	男	男	男	男	女	男	男	女	男	男
難 產			難 產	難 產			難 產	難 產				

母父	母父	母父	母父	母父
徐于	熊熊	胡胡	楊謝	楊王
芝普	桃汗	桂運	袁正	翠枕
花卿	得梁	蓮春	女昂	娥心
二	二	三	三	二
十	五	六	三	十
四	四	八	五	八
萬	荆	胡	山	魏
埠	莊	作	岐	家
街	村	村	村	莊
六	六	五	五	四
六	六	二	二	一
六	六	九	九	六
一	一	三	三	二
男	男	男	女	男
難			難	
產			產	

(2)二十四年一月至四月病人分系統計表

病	系	人	數	全	愈	半	愈	不	明	果	備	考
外科	疾	患	一〇七	九	三			一	四			
皮膚	病	二二〇	一	七〇				五	〇			
傳染	病	一二	一	〇				二				
消化	病	六〇	四	二		一	八					
呼吸	病	一〇一	五	四				四	七			
循環	病	三〇	一	〇				二	〇			

附記	眼科病	五三	三〇	二〇	
	產婦人病	九	九		
	耳鼻咽喉科病	四七	四二	五	
	神經系病	三	一	二	
	泌尿生殖器病	五	五		
	中毒症	六	五	一	

1. 結果中之半愈者係指經醫治見愈中途停診者而言
 2. 結果中之不明者係指曾經醫治一次或二次即另向他處醫治或竟停止者而言

(二) 農村衛生之實施

本區雖有保健所之設立，但農村文化低落，農民智識有限，為擴大農民對於衛生引起注意起見，乃決定左列辦法：

(1) 選派本區實用學校學生十人，組織衛生巡迴演講隊二隊，以五人為一隊，在本區內各村巡迴演講。

(2) 發行衛生刊物，如翻印社會衛生十二要，個人衛生十二要，家庭衛生十二要，傳染病之預

四防及消毒方法，滅蠅方法，夏季衛生要點，秋季時令病表，秋季衛生要點。（以上均係內政部所頒佈翻印各表二千份）。

(3) 本區舉行種痘及預防時疫注射。由保健所定期分赴各村施行，不收任何費用。茲將受種人數統計於下：

二十三年秋季種痘人數統計表

村名	姓別		共計人數	施種月日	備	考
	男	女				
港下劉	一〇	九	十九	一〇，二九。		
醴源毛	三	六	九	一〇，二九。		
萬家埠	五〇	三〇	八〇	一〇，三十。		
長均壠	一三	九	二二	一〇，一。		
梓源村	三九	二七	六六	一一，四。	仰二分校在內	
廖莊村	二九	二九	五八	一一，四。		
祖居村	一二	五	一七	一一，四。		
六房村	二四	二五	四九	一一，四。		

實用學校	深潭	沙塘	古塘	鶴居	應古橋	荆背岡	荆莊	曹門	西源村	壇下村	五泉壠	水田埠
八一	五	一八	一四	四	七	八	五八	九	二二	四	一四	八
	四	一二	七	一	六	八	三四	七	九	四	六	九
八一	九	三〇	二一	五	一三	一六	九二	一六	三一	八	二〇	一七
一一，二七，	一一，二八，	一一，二八，	一一，二七，	一一，二四，	一一，二四，	一一，二三，	一一，二二，	一一，一八，	一一，一七，	一一，一七，	一一，一七，	一一，一七，
							仰三分校在內		仰四分校在內			

總計	六〇一	三三七	九三八		
中心小學校	二八	五	三三	一一，二八，	
實驗區	七	一	八	一一，二八，	

二、二十四年春種痘人數統計表

村名	姓別		共計人數	施種日期	備考
	男	女			
鵬塘村	三四	二一	五五	三、十五、	
荆庄	七四	三三	一〇七	三、十五、	
古塘村	二一	一七	三八	三、十四、	
仰公小學	一一七	八	一二五	三、十五、	
女子職業		三五	三五	三、十四、	
實用學校	八六		八六	三、十四、	
港下劉	一〇	五	一五	三、十六、	
大壠村	一八	一三	三一	三、十六、	

牌樓胡	六	四	一〇	三、十六、
蕭家邊	二	二	四	三、十六、
前井	四	六	一〇	三、十七、
前塘	一六	六	二二	三、十七、
下庄	二七	二〇	四七	三、十七、
水田埠	一八	一九	三七	三、十七、
五皋壠	三〇	一一	四一	三、十七、
壇下	七	五	一二	三、十七、
長均壠	三三	二五	五八	三、十七、
曹門	二〇	八	二八	三、十七、
梓源	二八	九	三七	三、十八、
百板李	二		二	三、十八、
平光村	一		一	三、十八、

祖居	六房村	荆背岡	西源	體源雷	駱家洲	寺前李	胡家山	福德園	黃家嶺	易家	王家壩	萬家埠
三	一八	一七	二〇	五	七四	七	六	八	二	二	二	一三〇
一	一九	一二	三	二	四八	一八	三	四	二		一	三〇
四	三七	二九	二三	七	一二二	二五	九	一二	四	二	三	一六〇
三、十八、	三、十八、	三、十八、	三、十八、	三、十八、	三、十八、 九、	三、十六、	三、十六、	三、十六、	三、十六、	三、十六、	三、十六、	三、十六、

總計	祝溪	磨下	第九保學	沙塘	桃花庄	控鶴	深潭	第十保學	廖庄村	十二保學
一〇六六	一二	三七	四二	二七	二三	一三	一六	九	一一	三〇
四八七	七	一〇	一二	一二	一五	七	一一	四	一三	六
一五五三	一九	四七	五四	三九	三八	二〇	二七	十三	二四	三六
	三、十七、	三、十七、	三、十八、	三、二五、	三、二五、	三、二五、	三、二五、	三、二五、	三、十八、	三、十八、

第四節 農村婦孺

本區婦孺工作，因經濟困難與人才缺乏關係，於最近始着手進行。故無多大成績可言。不但兒

童工作尙未開始，婦女工作，亦僅在進行組織中，其他各方面尙談不到。茲將正在進行之婦女工作分述於後：

(一) 工作目標

本區婦女工作，以訓練智識與技能，而謀家庭整個農村生活之改善爲目標。但農村中素無組織，婦女尤爲散漫，故在開始工作時，必須將散漫無組織之婦女，先加以組織，然後始能有計劃的進行訓練。本區之婦女組織定名爲婦女改進會，其工作範圍暫定如左：

(1) 關於衛生事項

1. 厲行蠅蚊老鼠之捕殺
2. 注意個人及家庭衣食住一切器物之清潔
3. 注意室內陽光之透射及空氣之流通
4. 對於污水穢物之排洩掃除

(2) 關於禮教事項

1. 訓誨兒女
2. 尊敬長老
3. 和睦妯娌

4. 禮貌賓客

(3) 關於家事事項

1. 勤習紡織及一切女工
2. 注意烹飪及炊爨
3. 家庭經濟之記載及處理
4. 注意家畜之飼養法

(4) 關於公益事項

1. 勸導村民戒絕煙賭
2. 勸導婦女放足
3. 督促丈夫提倡公益
4. 愛惜公物

(二) 工作概況

本區婦女工作，因時間過短，除積極進行組織外，其他無工作可言。不過在進行工作時，必須先作相當之宣傳工作。一月以來，本區所作宣傳工作，收效很大。及至最近為止，已正式成立婦女改進會二十一所，計有會員二千三百三十五人。同時本區毫不加壓力而各會員不但能夠絕對遵守會

章，而且尙能自動推行會務，如衛生，禮教，家事，公益等均能切實遵照預定計劃進行，尤其關於放足與戒絕煙賭兩項，真雷厲風行，毫不苟且。現將各會員數目統計於下；

會 名 會員人數

醴源毛村婦女改進會	一七五
胡家山婦女改進會	三〇
六房張婦女改進會	一二五
駱家洲婦女改進會	二〇七
梓源村婦女改進會	一二五
荊庄村婦女改進會	二五六
五泉壠婦女改進會	七一
水田埠婦女改進會	八四
控鶴村婦女改進會	四六
長均壠婦女改進會	一四五
醴源雷婦女改進會	四六
梘溪村婦女改進會	二三四

東路鄉婦女改進會	一七六
上下桃花莊婦女改進會	一二三
古塘村婦女改進會	七三
廖庄村婦女改進會	一七三
深潭村婦女改進會	四五
沙塘村婦女改進會	三六
下庄村婦女改進會	七二
芬樹下婦女改進會	三七
西源村婦女改進會	五七
共計	二二三五

第五節 村容之整理

村容雜亂，不但有礙雅觀，而且有妨衛生，在改進農村過程中，亦為刻不容緩之工作，本區對於村容之整理，過去雖有相當注意，然沒有整個計劃的去實行，故收效甚少。自二十三年十二月起，乃開始作有計劃有組織的進行，為時雖短，然成績頗好，茲分述於後：

(一) 村道之修築

本區村道，以本區辦事處為中心，分普通與特殊兩種，普通村道寬五尺，特殊村道寬度與公路相等。先由本區辦事處派員測定，然後由村民自修。目前已修築完竣者，有梓源村，長均壠等處，至本區辦事處之特殊村道，醴源毛村醴源雷村，港下劉村，水田埠，五泉壠等，本區辦事處之普通村道，共長約百餘里。

(二) 住屋之整理

農村房產，大都年久失修，殘磚敗瓦，到處皆有，間或有較好房屋，然亦欠整齊，廁所，宿舍，住屋，常混在一處；尤其窗戶之過小，不但不透光線，且空氣亦不能流通，以上種種，對於衛生，大有妨礙，本區乃決定下列辦法限各村於一定時期整理完竣。

(1) 殘磚敗瓦之掃除

(2) 廁所畜舍之遷移(廁所畜舍地位，規定在住屋後或不妨礙衛生之處)

(三) 清潔之注意

農村在自然的衛生條例之下，比較都市本來處於天然優勢地位，然而都市自從獲得週密的人工保護之後，其死亡率乃逐漸減少，反之，農村中因不注重衛生，致死亡率逐漸增高，而形成目前農村衛生之嚴重問題，不但與農村破產有關，且影響於農民健康與農村人口。本區對於農村衛生，除

由保健組亟力建立農村保健制度(已於另節述之)外，並於整理村容時，規定清潔辦法如下：

(1)室內外由各村農村改進社負責派定壯丁輪流打掃

(2)室內由婦女改進會負責隨時檢查

(3)無論男女老少如不遵從農村改進社與婦女改進會關於清潔方面之指導者由本區酌量處罰之

第六節 風習之改革

風習二字，含義甚廣，如迷信，禮教……以及一切生活形態，無不包括在內，因之，風習之改良，亦非常複雜，大有千頭萬緒之勢，有可用強制方法革除者，有可用和平方法改良者，如賭博，鴉片等不良習慣，可用強制方法革除，如迷信，禮教等，則祇能用和平方法改良之。本區亦根據此原則，對於賭博，鴉片，則採取強制之方法，限期革除，對於迷信，禮教等，則由民衆夜學校，各村農村改進社，婦女改進會等民衆團體勸導改良。其實施經過如下：

(一)戒煙

本區戒烟方法分爲三大步驟進行。第一步，清查煙民，登記販賣鴉片者；第二步，追繳烟具；第三步，實行戒絕，現在爲追繳時期，已繳得烟具如下：

烟 槍 三十五枝

烟 燈 二十五盞

烟 盒 六十八只

具結自願戒絕者於下：

吃 烟 者 三十六人

吃烟兼販賣煙者 二十三人

(二)禁賭

賭博爲勞神傷財之不正當娛樂，不但對於農民自身有害無益，而且有礙社會安寧。在改進農村之過程中，無疑義的必須加以禁絕。本區對於禁賭方法，分爲積極與消極兩種，積極方面，則提倡各種適合於農民生活之正常娛樂，使其於休閒時間，不致再銷磨於不正當之娛樂中。實施經過，已於另節述之，在此無庸贅述。消極方面，則用強制方法，由本區嚴厲執行，最近已完全禁絕。

(三)放足及其他

放足與禮教，迷信等之改革，與禁賭戒煙完全不同。不能用強制方法變更，祇能用和平手段改革。本區對於放足與禮教，迷信之改革，均本此原則，由社會活動員及各民衆團體負責人，用各種方式勸導，先使農民了解纏足及迷信之害處，與尊重禮節之益處，然後由農民自動實行改革。數月

來收効甚大。目前全區婦女，已纏足者均已解放，未纏足者均已不再纏，迷信亦漸漸減少，如以迷信治病及迎神賽會等，已不能多見。禮教則一時難於改變，但對於禮貌一點，則成績尙好，如醴源毛村，五泉壩村水田埠等村，無論男女老少，有賓客時，不論認識與否，均能和藹可親。

第七節 農村改進人員講習會

(一)緣起

本區爲謀區內農村改進工作迅速發達起見，乃舉辦農村改進人員講習會，延攬區內各村農民領袖，入會講習各種農村改進問題之理論與實際，如合作，自治，生產，保健，自衛等。現一屆講習會已於二十三年十二月二日至十六日舉行。第二屆擬於二十四年農暇時，再行舉辦。

講習會爲一種臨時組織，所有負責人員，均由區內職員臨時派定，故組織甚爲簡單。課程根據實際情形規定，教材由担任講員斟酌實際需要編撰，經費由區內事業費中撥給。其講習課程如下：

1. 精神講話 十二小時
2. 自治 十二小時
3. 生產 十二小時
4. 合作 十二小時

- | | |
|---------|------|
| 5. 教 育 | 十二小時 |
| 6. 保 健 | 六小時 |
| 7. 自 衛 | 六小時 |
| 8. 會員講演 | 六小時 |
| 9. 討論問題 | 六小時 |

(二) 講習經過

第一屆講習會，於二十三年十二月二日開講，十六日完畢，共計會員六十一人，因祇顧鎔農村領袖於一爐，而不問程度之差別，所以會員之中，有大學畢業者，有耕田出身者，茲將會員教育程度之高下統計於下：

- | | |
|----------------|----|
| 大學及專門學校畢業者 | 七 |
| 中等學校畢業及具有同等學力者 | 二一 |
| 小學畢業及具有同等學力者 | 三三 |
| 共計 | 六一 |

此次會期為兩星期，每日上課六小時，星期一至星期六為上課時間，星期日上午由會員輪流演講，下午全體討論。講習完畢後，由本區總幹事兼該會會長王枕心氏，率領前往江西省內各農村參

觀，於十九日上午出發，至二十三日下午始返區。茲將參觀地點列表於下：

江西農業院

南昌鄉村師範

臨川縣政實驗區

江西基督教農村服務聯合會黎川實驗區

全國經濟委員會江西辦事處南城堯村農村服務區

第四章 農村文化實施概況

第一節 民衆學校

(一)關於教務方面

一、招生：普通一般學校，對於招生問題，並不感覺到十分困難，而民衆學校都成爲一嚴重問題。有人說：「民衆學校招生容易，而留生難」，這句話，在我們看起來，並不盡然，民衆學校留生固然困難，但招生何嘗又容易？因在農村經濟極度凋敝之下，農民求生已不得，自然感覺不到識字之需要，本區民衆學校創辦時，也與普通學校相同，以廣告招生，結果入學者多爲識字農民，真正

文盲爲數則微乎其微。後乃派人挨戶勸導，並加重重暗示，如此不到半月，卽正式成民衆學校十四所，計學生五百餘人，十四所中，自辦者十二所，特約者兩所，自辦之一切設備，概由本區負責，特約者僅供給燈油而已。

二、留生：招生問題既如上述，而留生問題之不得不加以注意，茲決定辦法如下：

1. 對於教材方面 務須通合，農民生活之實際要求，以引起其興趣。

2. 對於實施方面 務須謀學生之便利。

3. 將學生分組，每一組指定一人爲班長，以勸勉同學履行共守信條及規約等。上述數法實行後，成績甚好，除農忙或疾病時不得不請假缺席外，無故缺席者爲數甚少。

三、學級編制：本區所辦各民衆夜校，因人力財力之困難關係，學生雖有年齡，性別，智力等之差別，然亦未分班編制，只用年級復習教學法授課，此爲不得已之辦法，雖有違民衆教育之原理，然因事實上之困難，亦無如何？

四、課程標準：本區各民衆夜校之課程，與一般民衆學校稍有不同，係根據地方實際情形與農民實際需要而決定，教材則由鄉教組編定之。茲將課程種類列表於下：

科 目

鐘點

國 文

五

書法	二
算術	二
常識	二
國術	一
音樂	一
精神講話	一

五、教學方面：本區各民衆夜校之教學方法，以手腦並用，「教」「學」「做」合一爲原則，務期於最短期間，獲得生活上實際之智識與技能，其方式則偏重於啟發式。

六、成績考查：本區各民衆夜校，爲增進學力上之效能起見，乃決定：1.按月統計各學生成績，製成比較表揭示。2.每月分別舉行各科競賽，成績優良者，分別給獎。至於成績考查，除根據平時作業曠課品行等外，並每四星期舉行測驗一次，至學期終了時，再舉行總測驗，以作畢業試驗成績。

(二)關於訓育方面

甲·訓育目標

1.養成自強之民族意識

2. 養成集團之同情意識

3. 養成清潔之衛生習慣

4. 養成耐勞之吃苦習慣

乙·訓育方法

1. 訓育週

2. 精神講話

3. 標語格言及共守信約

4. 集會(保健會，息訟會，婦女改進會等)

5. 比賽

A 清潔比賽

B 秩序比賽

C 學業比賽

D 出席比賽

6. 調查

A 個別調查

B 家庭狀況調查

7. 考查

A 考查公共衛生習慣

B 考查個人生活狀況

8. 家庭連絡

A 訪問

B 談話會

C 懇親會

D 展覽會

(三) 本區民衆學校第一屆學生數量統計

校名	學生數目		合計
	男	女	
醴源毛民衆學校	四三	二四	六七
梓源熊民衆學校	三八	七	四五
控鶴村民衆學校	二四	八	三二

桃花庄民衆學校	三五	六	四一	
醴源角民衆學校	二三	四	二七	
下庄村民衆學校	三六	九	四五	
梘溪村民衆學校	二五	一七	四二	
港下劉村民衆學校	一八	七	二五	
西源村民衆學校	二九	三	三二	
荊岡村民衆學校	四四	七	五一	
曹門村民衆學校	二三	一一	三四	
長肉隴民衆學校	五一	九	六〇	
五泉隴民衆學校	一一	二〇	三一	
胡家山村民衆學校	二六	五	三一	
共計			五六三	

第二節 保學

本區爲謀全區農村事業之改進起見，以教養衛合一之方式，遵照本省普設保學暫行辦法，斟酌

地方情形，特就區內各保設立保學一所或數所。每一保學至少設成人與兒童各一班，其編制方法如左：

(一) 兒童班以日間上課為原則，採取複式編制，六足歲以上至十足歲者，四年畢業，十足歲以上至十六足歲者，二年畢業。且儘先容納二年畢業者。

(二) 成人班以夜間上課為原則，採分團編制，六個月畢業，每年至少辦畢業一期。

保學除負教育責任外，應就所在保民衆固有之職業，改進其生產方法，提倡副業，指導合作，及參加農村改進等事業，並指導所在保之民衆分別加入下列各項組織：

(一) 凡保內十二歲以上至十八歲之男女青年，不論在學與否，應一律加入青年服務團。

(二) 凡保內十八歲以上至四十歲之成年男子，不論在學與否，應一律加入壯丁隊及農村改進社。

(三) 凡保內十八歲以上之婦女，不論在學與否，應一律加入婦女改進會。

以上三項組織情形，已於另節述之，茲不贅述。茲將本區現有保學學生統計於下：

本區各保學學生統計表

校 別	日 班 學 生 數		夜 班 學 生 數	校 址 所 在 地			
	男	女					
第 四 保 學	二〇	一二	三一	一八	一二	三〇	梹溪
第 五 保 學	二七	一〇	三七	三五	八	四三	磨下
第 八 保 學	三四	一〇	四四	五八	八	五八	駱家洲
第 九 保 學	三八	一八	五六	六四	六四	六四	百萬吳
第 十 保 學	一六	一〇	二六	一	二八	二九	萬坪
第 十 一 保 學	三九	三一	七〇	三三	三三	三三	下庄
第 十 二 保 學	三一	七	三八	五六	二五	八一	深唐
第 十 六 保 學	二三	八	三一	八	二二	三〇	大壩
第 十 八 保 學	八八	一四	一〇二	四二	四二	四二	本辦事處
第 十 九 保 學	一九	一一	三〇	二一	二一	二一	梓源村
第 二 十 保 學	二五	一四	三九	三〇	三〇	三〇	西源村
第二十四保學第一分校	一三	六	一九	一九	一九	一九	五泉壩

第二十四保學第二分校	九	一二	二一	二四	七	三一	水田埠
第二十四保學第三分校	一二	六	一八	四	一七	二一	曹門
第二十五保學	四九	四三	九二		四一	四一	荆庄
第二十六保學	一九	一一	三〇		三〇	三〇	長均壠
第二十七保學	一九	一一	三〇		五一	五一	荆背崗

各保學之學生，係分期徵派入學，每期最低數額如左：

- 甲·一百二十三戶以上之保爲甲種保，至少須有兒童及成年人各五十名入學。
- 乙·一百零戶以上一百二十戶以下之保爲乙種保，至少須有兒童及成年人各五十名入學。
- 丙·一百戶以下爲丙種保，至少須有兒童及成年人五十名入學。

第三節 仰公中心小學及各分校

(一) 沿革

仰小係民國十八年由熊天翼先生捐資創辦，用以紀念其尊人仰之先生者，故名仰公初級小學校。校址設梓源熊村祠內，同時並於荆崗熊村，柏樹熊村，福德園吳村等處設立第一、二、三、仰公初

級小學校。二十一年春，增辦高級一班，成爲一完全小學校，學齡兒童甚多，辦理亦善，二十三年，爲求事實上便利起見，乃商請本區接辦，本區爲校務發展起見，乃將高級班遷至辦事處上課，初級仍設梓源村祠內，並於下庄設立第一分校，福德園設立第二分校（原爲仰公第三校）是年秋仰公學校又將柏樹仰公第二初小，荊岡仰公第一初小委托代辦，本區當派員至該二校視察，覺柏樹仰公分校環境欠佳，學齡兒童過少，乃將該校遷至西源村，改稱第二分校，原設梓源之初級班，則遷至辦事處內新校舍上課。本校沿革大略如此。

（二）關於教育方面

一、教學宗旨

本校教育兒童，根據「教」「學」「做」合一，手腦並用爲原則，定有五項目標：卽培植兒童知識技能；鍛鍊兒童健全之身心；養成兒童自制，自勉，服從規則，勇敢俠義之精神；啓發兒童民族意識，推行節儉勞働生產之教育。同時爲着適合目前環境之急切需求起見，關於農村教育，更加注重，其實施方法，也以灌輸農村改進材料爲原則，使兒童認識農村急需改進之必要，努力進取以爲將來成爲農村改進之基本要員。

二、學級編制

本校遵照小學組織條例，分爲初高級二級，初級修業四年，高級修業一年，又本校高級初級均

採複式編制，計初級二班，高級一班。

三、課程編制

本校各級課程編制，均以教育部規定之小學課程標準為原則，但其中有因某科作業之需要，略為增減，以求教學上之適應。

四、課程採用

本校各科目書，均採用教部審定而適合課程標準者，同時對於勞作，音樂，體育，童軍亦選適合於兒童實際需要者為準，如課本內有不適用之教材，即以本校自編之各科補充教材補充，農業常識一科，完全由担任教學教員自行編撰簡單明瞭之講義，以為教材。

五、教學方法

本校根據過去教育經驗與現在情況，覺小學低級部且在複式之下的低級部教學，最為困難，因此欲求教學效率增加，對於教學方法之採用，更非詳加考慮不可。本校根據上述理由，對於低年級兒童即採用整個教學方法，中年級兒童則採用設計教育法，高年級兒童則採用自學輔導法。

(三) 關於訓育方面

一、訓育目標：

本校訓育，以培養兒童尊重公德的觀念，愛國家民族的思想；勤樸勞動的習慣，親愛精誠的德

性：合羣互助的精神；復興農村的信心為目的。

二、訓育原則：

1. 作積極的培植，而非消極的制裁。
2. 用客觀的批評，採間接的訓育。
3. 訓育人員，以身作則，師生共同生活。

三、訓育方法：

本校訓育方法，根據訓育目標，施行個別訓練及團體訓練兩種：

個別訓練及團體訓練之方法，又可分下列幾種；（一）自覺訓練；（二）精神講話；（三）健康訓練（四）自治指導；（五）儀式訓練。

四、訓育制度

本校訓育制度，授用級任制，但科任教員，亦須負訓育責任，務使全體教師對於全體兒童生活，皆能明瞭，不致發生隔閡及兒童歧視科任教師之心理，致令訓育措施，失去一部份機能。

(四) 現有學生統計

校名		班別		年級		性別		各班人數	各班人數
成人班	兒童班	男	女	一	二	三	四		
萬家埠實驗區仰公中心小學校								三一	
萬家埠實驗區仰公中心小學代用第十八保學								一一二	一八五
保學								四二	
萬家埠實驗區第一分								七〇	
校代用十一保學								三三三	一〇三

總計	萬家埠實驗區仰公第三分校代用第二十三保學校				萬家埠實驗區仰公第三分校代用第二十五保學校				萬家埠實驗區仰公第二分校代用第十九保學校					
	成人班	兒童班			成人班	兒童班			成人班	兒童班				
		一	二	三		一	二	三		一	二	三	四	
		一六	七	二	二七	一三	九	九	六	二	二			
	三〇	一三	一		二八	一一	四	二二	八	一	一	一		
	三〇	三九			四一	九二			二二	三〇				
五四二		六九				一三三				五二				

第四節 女子職業補習學校

農村婦女，佔農村消費者之半數。如能給予生產教育，不但能助長家庭經濟，且可為農村改進之協助者。因此，本區特辦女子職業補習學校一所，招收農村成年及未成年之農村婦女，教以種種適合於農村之生活技能。

本區女子職業學校，係安義私立綺雲女子職業學校改組。該校成立於民國二十二年春季，經費由安義縣政府就地方教育費內，每年補助四百八十元。因設備不全，學生過少，於本年起乃由本區接辦，並加以改善。一方面將該校址移至本區辦事處，另一方面增加新式織布機與縫衣機等設備。已於二十四年二月正式上課。共有學生三班，計五十餘人。各班學生數目分配如下：

高級班	(與初中程度相當)	十二人
初級班	甲	十二人
初級班	乙	二十七人
共計		五十一人

至於課程，則以適合農村之實際需要，與農村婦女之生活為目標，其科目如下：

精神講話 國語 珠算 家事 算術 音樂

體 育 織 布 織 巾 織 襪 染 色 縫 紉
紡 紗

第五章 農村實用學校

第一節 沿革

農村實用學校原名安義私立龍津中學，二十三年春，創辦該校之仰公學會，函請本區接收，並請改辦農村實用學校，秋間接收完畢，龍津中學全部停辦，實用學校始完全代龍津中學而繼起。

龍津中學之設立，原為救濟全縣無力升學之小學畢業生，蓋以全縣有完全小學四所，每所以十五人計算，應有畢業生六十人，龍中招生自不成問題，不意事實演進，適得其反，學生之來源既涸，學生之出路由狹。二十一年冬季之畢業生，升學者僅占十分之一二，就事者占升學之半數，其餘均在家賦閒。蓋由安義地瘠民貧，鄰接南昌，路途至近，凡中產之家，其子弟非直接在南昌小學升學，即間接在南昌初中升學，絕不令塾居一隅，孤陋寡聞，故凡合其子弟升龍津中學者，多屬中產以下之家，升學至初中為止。再無力升高中，初中畢業既不能自謀生活，故求學者日少，於是學校有朝不保夕之勢，不得不另謀出路。適總社計劃在本區設立實用學校，培植改進農村之下級幹部人

才，仰公學會以此舉切合地方需要，乃毅然改辦龍津中學，函請總社接收。經費亦全部撥出。

二十三年春，本區新建房屋次第完成。實用學校即正式成立，開始招生，龍津中學之一年生移歸實用學校，其餘二三年級生，則由龍津中學辦理畢業後再行全部移交。二十三年秋龍津中學除三年級生已辦畢業後，僅剩二年級一班，以經費支拙，無法維持，是以悉數移歸本校，學生則轉送省會同等學校肄業，龍津中學從此停辦，實用學校代之而起，本校成立始末，大略如此。

第二節 目標與原則

農村實用學校，並非單純之普通農業學校，而是名符其實，以創造目前農村所急需之各種實用知識的學校。其對象固不是普通一般青年，然亦不是全體農民，乃是青年農民幹部，以及含有此種意識之其他青年。同時尚須深入與融化在農村社會中，以生產為本位，統一生活教育，造就改進農村之下級幹部人材，以求農村社會之革新，農村生活之改善，農村經濟之繁榮，進而復興民族，此即可謂實用學校之目標。

根據上述目標，而所定之教育原則，不僅含有技術上之知識，而尚須注意於社會之知識，以適應目前農村社會之需求。目前農村所需要之實用知識，決非學院式之大學所能創造。反之一般大學之生產品，多為耗費而不切於實際，故實用學校之教育原則，乃實用「教」「學」「用」三者合一之辦法

以求實學與實用。

第三節 課程

農村實用學校，既以造就改進農村下級幹部人才為職責，故所有課程，均以適合農村實用為目標。同時，為應目前農村實際需要起見，不僅注意抽象之學理，而且尚須注意於實踐之技術。故其課程編撰，有於下之原則：

(1) 各種課程編撰原則

- 一．應極力減少深奧理論，偏重農村適用之實際方法的研究或與農村有關之事實的敘述。
- 二．材料以農村中最普通或最需要者為主，其餘次要材料，如授課時間有餘始行編入，不必拘於過去書籍編制之陳法。
- 三．文字應淺顯易解。

各科編撰範圍如下：

一．近代史 自太平天國革命起，歷舉帝國主義之侵略史，以激起學生民族意識，并使知農村經濟崩潰之原因。

二．農村文化 小學教育，民衆學校等組織法及教授法，民衆茶園，循環書報室，流動補習學校等

實施之方法。

- 三、農村政治 保甲保衛及各種有關自治之實際材料。
- 四、農村經濟 合作社倉庫等重要事業實行之方法。
- 五、調查統計 普通調查方法，農村經濟人事土地等調查表格之選擇，及選得材料之處理等。
- 六、作物 稻麥等主要作物。

七、園藝 果樹及蔬菜等主要園藝。

八、畜產 豬，牛，雞，鴨，蜂等園藝畜產，并須注重於江西之實際需要；主要畜產居前，如豬等是。次產居後，如羊等是。

同時本校於每日教學時間外，至少有二時至五時之勞作，其項目之分配，以每週教學之科目爲標準，力求「學」「做」「用」合一，其勞作項目如下：

- 一、農場實習
- 二、林場實習
- 三、調查實習
- 四、保健實習
- 五、測量實習
- 六、教學實習
- 七、工程實習
- 八、合作實習
- 九、民教實習
- 十、組織實習

十二、藝術實習

十三、推廣實習

第四節 訓育標準

⊖ 訓育之目標

一·動機方面

1. 要有自強之民族意識
2. 要有同情之集團意識
3. 要有自制之自我意識

二·思想方面

1. 要有精密的創造能力
2. 要有打破偶像之判斷能力
3. 要有合理之批評能力

三·行動方面

1. 勞動化
2. 合理化

3. 軍隊化

四・生活方面

1. 紀律化

2. 藝術化

3. 農民化

⊖ 訓育之方法

一・考察

1. 考察操行成績

2. 調查生活狀況

3. 注重個別測驗

4. 提倡自我反省

二・直接之訓育

1. 施行精神講話

2. 舉行個別談話

3. 勵行軍事訓練

4. 規定具體信條

三·間接之訓育

1. 利用環境以暗示信條之履行
2. 製定標語與格言以資策勵
3. 嚴行獎罰以使奮勉

四·自動之訓育

1. 組織學生自治會
2. 組織膳食委員會
3. 組織辯論會
4. 自我之反省——反省表

五·社會之訓育

1. 各種社會活動之實習
2. 各作實用學科之勞作

◎ 訓育之組織

- 一·訓導組織——學生自治會

- 二·研究組織——各種研究會
- 三·服務組織——各種服務團

第五節 師生共守信約

- 一·努力改進舊農村建設新農村
- 二·努力組織農民復興民族地位
- 三·當日的事當日做完
- 四·脫下長衫埋頭苦幹
- 五·努力養成勇樸誠勞的校風
- 六·做事要勤勤懇懇不避勞怨
- 七·戒除不良嗜好
- 八·我們要農人化軍隊化科學化團體化

第六節 現有學生出身及年齡統計

本校既以造就改進農村之下級幹部為職責，故對學生成份，異常注意。前已述及其對象，並非



A541 212 0017 1906B

普通一般青年與全體農民，而係青年農民幹部，以及含有此種意識之其他青年，茲將現有學生出身及年齡統計於下：

萬家埠實驗區工作概況

八八

(一) 學生出身(以家庭職業為標準)比較表

乙				甲		職業	
百分比	總計	新招	原有	新招	原有		
						50.5	58
3.6	4	0	2	0	2	工	
25.1	29	9	3	1	16	商	
12.1	14	2	5	0	7	學	
0.9	1	0	1	0	0	醫	
0.9	1	0	0	0	1	軍	
1.7	2	0	1	0	1	警	
4.3	5	2	2	0	1	政	
0.9	1	1	0	0	0	法	
100	115	66		49		共計	
		職業中有農而兼工者以農計算有工而兼商者以商計算					備考

(二) 學生年齡比較表

甲		班別
新招	原有	
0	6	15
0	7	16
0	7	17
1	8	18
0	8	19
0	9	20
0	2	21
0	0	22
0	1	23
49		共計

百 分 比	總 計	乙	
		新 招	原 有
8.7	10	2	2
11.3	13	3	3
15.7	18	5	6
20.9	24	7	8
19.1	22	4	10
12.1	14	3	2
6.1	7	2	3
3.5	4	1	3
2.6	3	0	2
100	115	66	

萬家埠實驗區工作概況

~~17861~~

~~1620895~~