

зала 34
шкаф 14
полка 1-№ 19

34
13
9
7

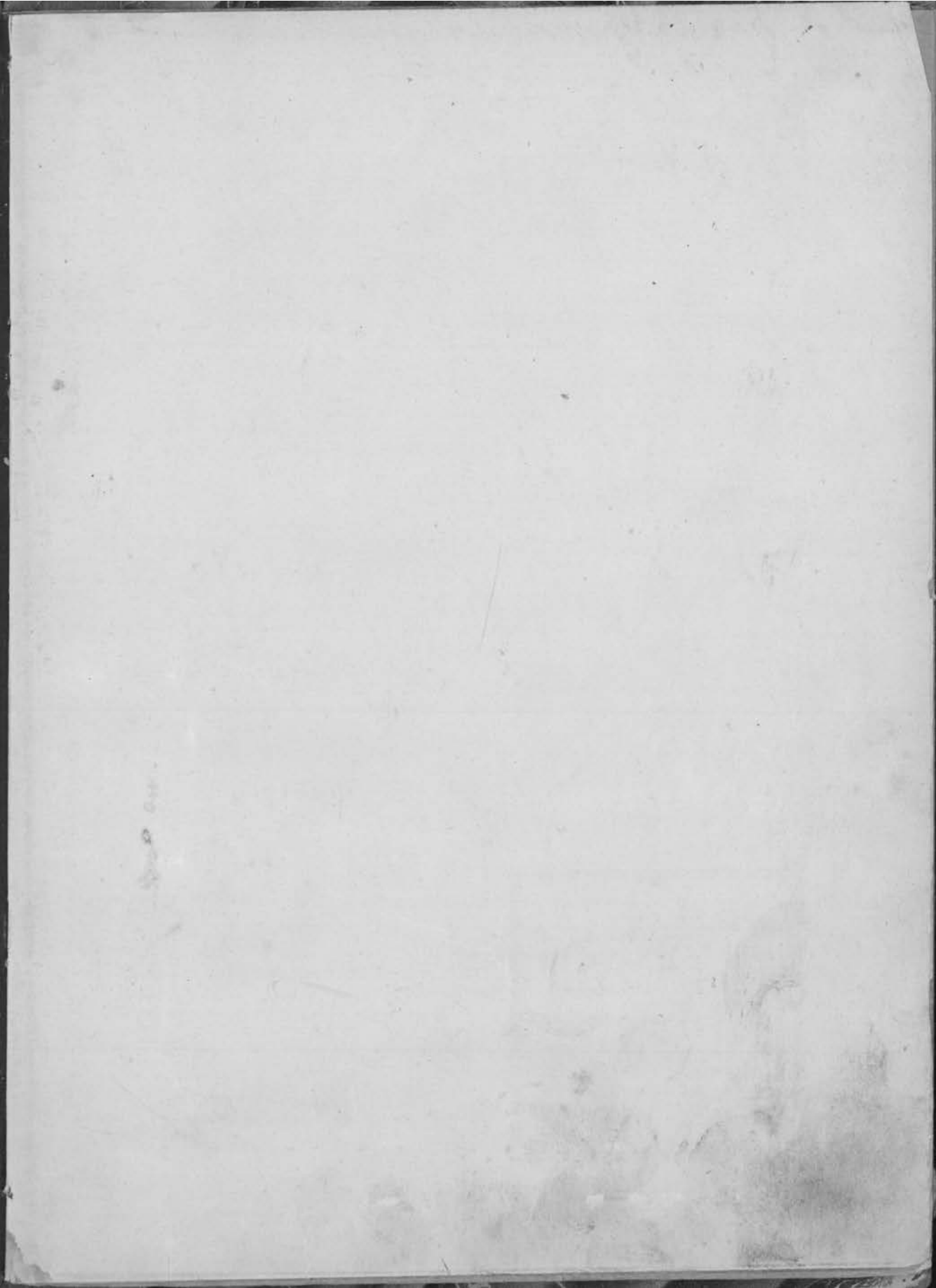
III - 2013 - 0150 (ак) д/75 РНБ

2
30 шз

~~2~~
~~3723~~
5

ВОЗВРАТИТЕ КНИГУ НЕ ПОЗЖЕ
обозначенного здесь срока

Тип. им. Котлякова. 4 - 7500000. 1984 г. ЛГ-087-01-589.
Цена 0 р. 58 к. за 1000 шз.



2
30 км



ПОСТРОЙКА

ОБЩАЯ ЧАСТЬ ПРОЕКТА

ИЗДАНИЕ
ОБЩЕГО



ПРОЕКТ

Пос-
трой-
ка. № 1.

ЗАВОДЫ РОССИИ

ПРОДОЛЖАЕТСЯ ПОДПИСКА НА 1903 годъ

на новый
еженедѣльный
журналъ

„ПОСТРОЙКА“

посвященный вопросамъ строительной и общей техники и прикладного искусства.

Въ каждомъ номерѣ, кромѣ текста, иллюстрацій и чертежей къ тексту, будутъ даваться нѣсколько отдѣльныхъ архитектурныхъ, декоративныхъ или художественно-промышленныхъ рисунковъ.

ПОДПИСНАЯ ЦѢНА съ пересылкою 10 руб. въ годъ.

Пробный трехмѣсячный абонементъ 3 руб. Подробная программа и пробный № бесплатно.

РЕДАКЦІЯ: Москва, Ермол. Садовая, д. 167.

Собственная типографія при редакціи.

КОМНАТНЫЕ ЛЕДНИКИ.

КОМНАТНЫЕ
ЛЕДЯНЫЕ
ШКАФЫ

для сохраненія кушаній,
припасовъ и напитков,
при помощи льда.



ЛЕДЪ
доставляется
ДЕШЕВО
по абонементу на домъ.

А. Кренцинъ.

Контора и складъ помѣщаются въ Москвѣ у Зоологическаго сада (Верх. Прудовая улица, д. Мухиной). Кромѣ того, для удобства покупателей, принимаются заказы на ледъ и продаются вышесказанные ледники въ магазинѣ роялей Ф. К. Швинкъ, Старый Газетный пер., домъ Страх. О-ва Россія, бывш. Шаблынкина.

ЛЕДЪ. ЛЕДЪ. ЛЕДЪ. ЛЕДЪ.

Готовится къ печати новое справочное и адресное изданіе
ФАБРИКИ И ЗАВОДЫ РОССИИ.

Проспекты высылаются по требованію.

Контора и Редакція: Москва, Ермол. Садовая, д. 167.

Продолжается подписка на издания:

5-й год издания технического, иллюстрированного журнала, выходящего 2 раза в месяц.

Всемирное Техническое Обозрѣніе.

Журнал „Всемирное Техническое Обозрѣніе“ имѣетъ свою цѣль: 1) распространять между читателями техническія свѣдѣнія, добытыя непосредственно отъ заводовъ, фабрикъ, техническихъ фирмъ и учреждений, раскинутыхъ по всей Россіи; 2) знакомить читателей съ новостями, усовершенствованіями и открытіями, появляющимися за границей, и 3) быть посредникомъ между заводами, техническими фирмами, техническими обществами, инженерами, техниками разныхъ специальностей и прочими лицами, интересующимися техникой и промышленностью.

Журналъ печатается въ собственной своей типографіи „Столичная Скорочетная“, СПб., ул. Б. Морской и Гороховой ул., д. 23/12.

Подписная цѣна на журналъ: Безъ доставки на 1 годъ—9 р., на полгода—5 р., на 3 мѣс.—3 р., одинъ №—60 к. Съ дост. и пер. во все города Росс. Имп. на 1 годъ—10 р., на полгода—6 р., на 3 мѣс.—4 р., одинъ №—80 к. За границу на 1 годъ—14 р.; на полгода—8 р., на 3 м.—5 р., одинъ №—1 р.

Для годовъ подл. съ начала журн. года допускается разсрочка: при подпискѣ 3 р. забѣмъ по 1 р. въ слѣдующіе ближайшіе мѣсяцы. Разрѣшенъ учрежденіямъ допускается уплата денегъ въ 3 и 4 срока.

Высылка подписной платы по почтѣ при подпискѣ безъ разсрочки, для годовыхъ подписчиковъ можетъ быть замѣнена вложеніемъ редакціи платежа на подписную квитанцію.

Скидка дѣлается: книжнымъ магазинамъ—5 проц., учебнымъ заведеніямъ въ Россіи—25 проц.

Для ознакомленія съ журналомъ можетъ быть высланъ одинъ изъ номеровъ журнала (по усмотрѣнію редакціи) за 30 к. марками. Содержаніе журнала за истекшіе годы высылается бесплатно.

Объявленія въ журналъ принимаются по установленному тарифу, который высылается по требованію. Подписка принимается въ конторѣ редакціи журнала: С.-Петербургъ, Колокольная, 14; у всехъ извѣстныхъ книгопродавцевъ и въ конторахъ по приему объявленій и подписки на газеты и журналы.

Редакт.-Издатель Подполк. С. Х. Золотухинъ.

Инженерный журналъ.

Программа журнала:

Официальный отдѣлъ: Приказы, циркуляры, постановленія и распоряженія по военно-инженерному вѣдомству.

Различныя официальные статьи, донесенія и отчеты главныхъ учреждений военно-инженернаго вѣдомства; сообщенія о дѣйствіяхъ инженерныхъ войскъ въ военное и мирное время.

Неофициальный отдѣлъ: Оригинальныя, компилированныя и переводныя статьи ученаго, историческаго и техническаго содержания, по инженерному искусству.

ЕЖЕМѢСЯЧНЫЙ ЖУРНАЛЪ

„Вѣстникъ Общества Технологовъ“ будетъ издаваться въ 1903 году по прежней программѣ, а именно:

а) Свѣдѣнія о дѣятельности Общества Технологовъ (краткія извлеченія изъ протоколовъ, свѣдѣнія о мѣстахъ и тому подобное)

б) Свѣдѣнія, касающіяся фабричной промышленности, железнодорожнаго и строительнаго дѣла.

в) Краткія свѣдѣнія объ устройствѣ и дѣятельности различныхъ техническихъ учебныхъ заведеній, какъ отечественныхъ, такъ и иностранныхъ.

г) Статьи и рефераты техническаго содержания по различнымъ отраслямъ механической и химической технологій.

д) Политико-экономическія и статистическія статьи по вопросамъ промышленности и торговли.

е) Свѣдѣнія о положеніи и дѣятельности Технологовъ и Инженеръ-Технологовъ въ С.-Петербургѣ и другихъ городахъ.

ж) Смѣсь. Биографіи и некрологи. Библиографическія указанія. Правительственныя распоряженія.

з) Корреспонденція. Вопросы и отвѣты.

и) Объявленія.

Подписная цѣна на журналъ въ годъ. Для членовъ Общества 5 руб., для лицъ, не состоящихъ членами Общества 7 р., для студентовъ (допускается разсрочка по третямъ года — по 1 р.) 3 р.

Отдѣльный номеръ 75 коп.

ПОДПИСКА И ОБЪЯВЛЕНІЯ ПРИНИМАЮТСЯ:

Въ С.-Петербургѣ, въ конторѣ редакціи, при Правленіи Общества Технологовъ, Фонтанка, д. 165, кв. № 2, и у гг. Членовъ-Корреспондентовъ Общества.

ПРОДОЛЖАЕТСЯ ПОДПИСКА НА ЖУРНАЛЫ:

Извѣстія Южно-Русскаго Общества Технологовъ.

Годъ изданія седьмой

Журналъ издается при участіи Редакціоннаго комитета по слѣдующей программѣ:

- 1) Дѣйствія Общества (протоколы общихъ собраній, отчеты и проч.).
- 2) Научно-Технической отдѣлъ.
- 3) Библиографія.
- 4) Новыя книги.
- 5) Справочный отдѣлъ (почтовый ящикъ).
- 6) Объявленія.

Журналъ выходитъ 9 разъ въ годъ съ сентября ежемѣсячно.

Подписная плата 2 руб. 50 коп. въ годъ съ пересылкой и доставкой.

Подписка принимается въ Харьковѣ. Петровскій пер., № 18.

Издат: Южно-Русское Общество Технологовъ. Редакторъ: Инж.-Техн. И. Е. Трескинъ.

ВѢСТНИКЪ Русскаго Пивоваренія,

Органъ союза пивоваренныхъ заводчиковъ въ Россіи выходящій два раза въ мѣсяцъ, безъ предварительной цензуры, подъ редакціей директора С.-Петербургской школы пивоваренія имени С. Ю. Витте, А. И. Степанова.

ПО СЛѢДУЮЩЕЙ ПРОГРАММѢ.

- 1) Правительственныя распоряженія; 2) Дѣйствія Союза (Распорядительнаго Комитета, Съѣта и Общихъ Собраній); 3) Технической отдѣлъ: оригинальныя статьи научнаго содержания по техникѣ пивовареннаго дѣла и экономическимъ вопросамъ пивоваренной промышленности; 6) переводныя статьи въ извлеченіяхъ по тѣмъ же предметамъ; 4) Библиографія, обзоръ русской и иностранной литературы по пивоваренію; 5) Корреспонденціи, касающіяся пивовареннаго дѣла и хроника по тому же предмету; 6) Торговый отдѣлъ—товарная биржа; 7) Вопросы и отвѣты; 8) Объявленія.

Кромѣ подписчиковъ журналъ получаютъ бесплатно всѣ члены союза пивоваренныхъ заводчиковъ въ Россіи.

Подписная цѣна на годъ безъ пересылки 5 р. съ пересылкою 6 р.

Пріемъ подписки и объявленій въ конторѣ журнала: С.-Петербургъ, Одеская 12. Телеф. 1742-

„Вѣстникъ Жировыхъ Веществъ“.

(4-й годъ изданія)

первое единственное въ Россіи періодическое изданіе, специально посвященное технологіи жировъ и близко соприкасающимся съ нею вопросамъ о добычаніи, переработкѣ и примѣненіи жировыхъ веществъ.

Журналъ можетъ быть особенно рекомендованъ маслосбойнымъ, мыловареннымъ, свѣчнымъ, олифнымъ, лаковымъ, нефтеперегоннымъ и др. заводамъ.

Въ виду возрастающаго значенія маслосдѣлія въ Европейской и Азіатской Россіи, и въ виду крайней бѣдности русской періодической печати по вопросамъ агрокультурной химіи, „Вѣстникъ Жировыхъ Веществъ“, помѣщаетъ также статьи (теоритич. и практич. характера) по вопросамъ маслосдѣльнаго производства.

Журналъ выходитъ ежемѣсячно (во второй половинѣ мѣсяца) тетрадками до 24—30 стран. Подписная цѣна за годъ съ доставкой и пересылкой—4 руб.

Адресъ редакціи: С.-Петербургъ, Газовая. 27.

Издатель Инж.-техн. *І. Т. Зябицкий*, Редакторы: *П. И. Шестиковъ*, Инж.-техн. *І. Т. Зябицкий*.

Первый единственный въ Россіи ежемѣсячный иллюстрированный, техническій журналъ, посвященный автомобилизму и примѣненію механическихъ двигателей для передвиженія,

АВТОМОБИЛЬ

Цѣна 3 руб.

(2-годъ изданія)

Редакція: С.-Петербургъ. Литейный 36.

При журналѣ учреждена особая техническая справочная контора, гдѣ выдаются бесплатно всѣ справки и свѣдѣнія по вопросамъ механическаго передвиженія.

Выписка изъ заграницы автомобилей, моторныхъ лодокъ, отдѣльныхъ моторовъ, ихъ частей и принадлежностей, а также, журналовъ, брошюръ, каталоговъ и пр. Свѣдѣнія о продаваемыхъ по случаю автомобиляхъ.

Пробный № высылается за одну 7 к. мар.

Редакторъ-Издатель А. П. Нагель.

Продолжается подписка на журналы:

Зодчій

ежемесячный техническо-художественно-архитектурный журнал.

органъ Императорскаго С.-Петербургскаго Общества Архитекторовъ

XXXII годъ изданія.

Журналъ „ЗОДЧИЙ“ съ 1902 года выходитъ ЕЖЕМЕСЯЧНО и даетъ въ течение года не менее 70 печатныхъ листовъ богато иллюстрированную текста, а въ приложеніи не менее 60 таблицъ архитектурныхъ рисунковъ.

Программа „ЗОДЧАГО“: **Текстъ:** Статьи по архитектурѣ, строительному искусству, техническому образованию, строительному законодательству, строительнымъ материаламъ и расчету сооружений, исторія архитектуры, сельской архитектурѣ, по вопросамъ домовладенія, городского благоустройства и т. п.

Программы конкурсовъ. Засѣданія Спб. Общества Архитекторовъ и друіихъ ученыхъ обществъ. Строительная хроника. Правительственныя распоряженія. Разныя извѣстія. Библиографія (русскія и иностранныя журналы и книги). Почтовый ящикъ (вопросы и отвѣты). Привилегіи. Предстоящіе торги. Вѣдомость предстоящихъ построекъ.

Кромѣ того, особый отдѣлъ „Денежъ, его производство и примѣненія“.

Рисунки (приложеніе): Чертежи существующихъ и строящихся современныхъ сооружений, историческія памятники, конкурсные проекты, проекты сооружений имѣющихъ особый интересъ по композиціи или по конструкціи, проекты сельскихъ построекъ, чертежи по строительному искусству и т. п.

Эти рисунки, образя собой роскошный альбомъ лучшихъ произведеній преимущественно стечественной архитектуры, являются цѣннымъ материаломъ не только для специалистовъ строительнаго дѣла, но и для всѣхъ интересующихся зодчествомъ.

Ученымъ комитетомъ Министерства Народнаго просвѣщенія „Зодчій“ рекомендованъ для библиотекъ всѣхъ промышленныхъ училищъ и разрѣшенъ для фундаментальныхъ библиотекъ гимназій и реальныхъ училищъ.

Подписная цѣна за годъ: съ приложеніями, съ доставкой и пересылкою 14 руб., безъ доставки 12 руб. Для учащихся и библиотекъ, съ пересылкою 12 руб., со доставкой (въ Спб.) — 11 руб., безъ доставки 10 руб.; безъ приложеній: съ доставкой и пересылкою 10 руб., безъ доставки 9 руб.

КОНТОРА РЕДАКЦІИ Спб. Мойка, 83. Телефонъ 3124.

Редакторъ В. В. Эвальдъ.

ИНЖЕНЕРЪ

22-й годъ изданія,

выходящій въ Кіевъ ежемесячно книжками въ 4—6 печатныхъ листовъ въ четвертку.

Редакціонный комитетъ: А. А. Абрамзонъ, Л. П. Герженъ, А. М. Даранамъ, С. Д. Барейша, Ф. С. Косеичъ, Э. В. Кригеръ, Н. П. Лебединскій, Л. М. Левинъ, Р. Н. Савельевъ, М. С. Филоновичъ, А. А. Холодевичъ. **Издательница:** А. В. Бородинъ. **Редакторы:** А. А. Абрамзонъ, М. С. Филоновичъ.

Подписная цѣна съ пересылкою и достав. 12 руб. въ годъ, за границу и въ Азію—14 р. Разсрочка платежа допускается въ два срока: при подпискѣ 6 рублей и не позже 1-го Мая 6 р.

Подписка и объявленія принимаются въ **Кіевѣ**, въ редакціи журнала (Фундуклевская, № 21), въ Петербургѣ и въ Москвѣ въ книжныхъ магазинахъ М. Вольфа, В. Эриксона, К. Риккера; въ конторѣ торгового дома Метиль, конторахъ журнала „Инженеръ“ въ **С.-Петербургѣ** (Н. Матисенъ), Невскій 20 въ **Москвѣ** (Н. К. Голубевъ) Покровка, № 52, телефонъ 2201, въ **Одессѣ** (А. И. Федоровъ), Дворянская ул. № 14, въ **Варшавѣ** (Г. О. Каминскій) Маршалковская 131.

Сборникъ Техническихъ Статей.

(второй годъ изданія)

Съ 1-го Сентября 1902 года вступило во второй годъ своего существованія изданіе Экспедиціи Заготовленія Государственныхъ Бумагъ „Сборникъ Техническихъ Статей“, состоящее главнымъ образомъ изъ переводныхъ статей, касающихся какъ производствъ Экспедиціи (бумажное дѣло, художественно-графическое дѣло, техника печати, механико-электрической отдѣлъ), такъ вообще условій веденія фабричныхъ работъ. Кромѣ того, какъ и въ прошломъ году будутъ помѣщаться и самостоятельныя статьи техникувъ Экспедиціи, а также и художественныя приложенія не менѣе четырехъ разъ въ годъ.

Подписка принимается въ Правленіи Экспедиціи (Фонтанка, 144) и въ Магазины ея (Невскій, 19).

Подписная цѣна въ годъ съ доставкой для городскихъ подписчиковъ—3 р.; для иногороднихъ—3 р. 50 к. Цѣна отдѣльнаго номера—25 к., безъ пересылки и 30 к., съ пересылкою.

Пробный номеръ высылается бесплатно.

ПРОДОЛЖАЕТСЯ ПОДПИСКА НА ЖУРНАЛЫ.

ПЕДАГОГИЧЕСКИЙ ЖУРНАЛЪ ТЕХНИЧЕСКОЕ ОБРАЗОВАНИЕ,

(12 годъ изданія)

ИЗДАВАЕМЫЙ

Постоянною Комиссiею по техническому образованию при Императорскомъ русск. Техническ. Обществѣ, подъ редакціей А. Г. Неболсина.

ПРОГРАММА ИЗДАНИЯ: I. Правительственная распоряженія. II. Хроника технического образования въ Россіи и за границей. (Высшее, среднее и низшее техническое образование; ремесленное, коммерческое и мореходное образование; организація курсовъ, лекцій и вечерне-воскресныхъ школъ для рабочихъ; народныя чтенія, естественно-историческіе и промышленные музеи, выставки, съезды и т. п.). III. Статьи по вопросамъ технического и профессиональнаго образования, по методикѣ и дидактикѣ технического обученія. IV. Критика и библиографія. V. Особыя приложенія по техническимъ знаніямъ для народа и рабочихъ.

„Техническое образование“ выходитъ ежемѣсячно, кромѣ 4 лѣтнихъ мѣсяцевъ.

Подписная цѣна: за годъ безъ доставки 2 р., съ доставкой 2 р. 50 коп. и съ пересылкою 3 р. За полгода безъ пер. 1 р., съ дост. 1 р. 25 к. и съ пер. 1 р. 50 к.

Для господъ членовъ Постоянной Комиссiи, а также для учащаго персонала въ школахъ И. Р. Т. О., журналъ высылается за 1 р.

Подписка принимается въ конторѣ редакціи (С.-Петербургъ, Пантелеймоновская, 2) и въ книжныхъ магазинахъ Н. П. Карбаеникова (Сиб., Литейная, 46; Москва, Моховая, д. Коха; Варшава, Новый Свѣтъ, 67.)

ТЕХНОЛОГЪ

Годъ
VI-й.

ПРОГРАММА ЖУРНАЛА: 1) Описание техническ. новѣйшихъ изобретеній и усовершенствованій. Техническое описание горючихъ веществъ. Электричество; 2) Описание новыхъ машинъ, производствъ. 3) Смыслъ—краткія техническ. и сельско-хозяйственныя новости. 4) Тезисы, библиографія. Техническ. образованіе. 5) Распор., касающ. заводской промышленности. Прикладн. 6) Чертежи, рисунки, планы. 7) Объявленія.

Цѣна журнала за годъ съ приложен. и перес. 5 р. Дир. редакціи журнала „Технологъ“, Одесса, Театральн. пер. д. № 12.

Подписка принимается у К. Риккера СПб. Въ книжн. магаз. „Новое Время“ въ Петербургѣ, Москвѣ, Харьковѣ, Кіевѣ, у г. Оглоблина въ г. Кіевѣ и въ конторѣ редакціи—Одесса, Театральн. пер. соб. дома № 12.

Оставшееся небольш. колич. журнала „Технологъ“, за 1898, 1899, 1900, 1901 и 1902 г. продается въ редакціи по 6 р. за годъ съ перес. Ред. Н. П. Мельниковъ, Инж.-Технол.

КЕРАМИЧЕСКОЕ ОБОЗРѢНІЕ

11-й годъ изданія съ 1 августа 1902 года.

Спеціальн. журналъ кирпичнаго, черепичнаго, известковаго, цементнаго, фаянсоваго, фарфороваго, стекляннаго и соврѣснющ. съ ними производ.

Подписная цѣна съ пересылкой: на годъ 8 руб., на полгода 4 руб., на 3 мѣсяца 2 руб. 80 коп. Годовымъ подписчикамъ высылается бесплатно „Камраанный Керамическій Календарь“, Полный томъ „Керамическаго Обзорія“ за прошлый годъ въ перелетъ можно приобрести въ конторѣ за 8 руб.

Отдѣлъ объявленій служить посредникомъ между спросомъ и предложениемъ машинъ, приборовъ, аппаратовъ и предметовъ производства по керамической промышленности, а также для различнаго служебнаго персонала въ этой области.

Объявленія и подписка на журналъ принимаются: Въ Николаевѣ: въ главн. конт., Фалтеевская ул., 10; Въ С.-Петербургѣ: Малая-Итальянская № 67, въ отдѣленіи журнала, у г. Н. Ив. Блѣвенца.

Въ Москвѣ: въ конторѣ объявленій и подписки Г. В. Бартошенича: Мал. Лубянка, уг. Сретенскаго переулка, домъ № 20; подписка у Н. Степанова, противъ Красныхъ воротъ, д. Соловьевой.

Въ г. Ригѣ: у г. Освара Гинкфуса.

Въ Варшавѣ: у г. Эдуарда Литтвея, Медовая, № 3.

Въ Харьковѣ: у г. А. Торнберга, Никитинскій переулокъ 20.

Въ Одессѣ: въ отдѣленіи журнала у г. Леона Лукашевскаго, Риндзельскій, 39.

Въ Екатеринославі: у Ф. К. Циндлера.

Дѣятель.

Седьмой годъ
изданія.

Программа журнала слѣдующая: 1) Правительственныя распоряженія. 2) Статьи литературно, экономическаго историческаго, педагогическаго и медицинскаго содержанія. 3) Повѣсти, разсказы, стихотворенія и другія статьи бытового, нравственнаго и историческаго содержанія. 4) Письма изъ провинціи. 5) Свидѣнія, полезныя въ жизни. 6) Изъ жизни и печати. 7) Свидѣнія о Дѣятельности благотворительныхъ учрежден. 8) Борьба съ нѣмощью въ Россіи и другія странѣхъ. 9) Свидѣнія о дѣятельности Обществъ Трезвости въ Россіи и за границей. 10) Протоколы Казанскаго Общества Трезвости. 11) Критика и библиографія. 12) Объявленія.

Подписная цѣна, только за полный годъ, 2 р. Журналъ за 1897 годъ допущенъ Ученымъ Комитетомъ, Министер. Народ. Просвѣщ. въ бесплатныя народныя библіотеки и читальни. Выписывающіе за 1897, 1898, 1899, 1901 годы платятъ 10 рублей.

Адресъ редакціи Казань, Типографія Университета.

Редакторъ-Издатель А. Соловьевъ.



КОНСТРУКЦИИ ПОТОЛОЧНЫХЪ ПЕРЕКРЫТІЙ.

ПЕРЕВОДЪ СЪ НѢМЕЦКАГО ПОДЪ РЕДАКЦІЕЙ ИНЖЕНЕРА М. Ш.

Мы покорнѣе просимъ гг. инженеровъ и техническія фирмы, занимающіяся проектированиемъ и сооруженіемъ потолочныхъ перекрытій не отказать въ сообщеніи различныхъ ими примѣняемыхъ конструкций.—Въ виду большого интереса, который проявляютъ и общество и специалисты ко всякимъ новостямъ въ области патентованныхъ строительныхъ матеріаловъ и конструкций вслѣдъ за настоящей статьёй будетъ помѣщена другая, посвященная новѣйшимъ матеріаламъ и способамъ для возведенія стѣнъ. Не ограничиваясь указанными статьями редакція готова отвести мѣсто всякимъ послѣдующимъ сообщеніямъ изъ данной отрасли строительнаго дѣла.

Въ настоящей статьѣ мы вовсе не намѣрены дать историческій очеркъ изобрѣтеній и усовершенствованій потолочныхъ конструкций, а ограничимся лишь краткимъ описаніемъ различныхъ системъ, предложенныхъ за послѣднее время.

Начнемъ съ описанія новѣйшихъ желѣзобетонныхъ перекрытій. Весьма интересную конструкцию съ трубчатыми вкладышами представляетъ пат.

Генриха Лемана въ Галлѣ. Какъ видно изъ рисунка (черт. 1), продольныя трубочки, проложенныя отъ одной стѣны до другой и соединенныя поперечными меньшаго діаметра, составляютъ цѣлую сеть воздушныхъ каналовъ, которые можно утилизировать для цѣлей отопленія или вентиляции. Вся эта система, окруженная слоемъ утрамбованнаго бетона представляетъ собою весьма прочный потолокъ, вмѣстѣ съ тѣмъ довольно легкій, благодаря пустотѣ трубокъ.

Въ ребристыхъ потолкахъ, изобрѣтенныхъ и привилегированныхъ архитекторомъ Кененомъ и устраиваемыхъ Берлинскимъ Акціонернымъ Обществомъ построекъ Монье, укладываются перпендикулярно главнымъ балкамъ небольшія Т-балочки на разстояніи 20—25 см., а пространство между ними заполняется бетономъ въ видѣ сводиковъ толщиной въ ключѣ 5—10 см. (черт. 2).



Берлинскій строительный надзоръ разрѣшаетъ устройство этихъ потолковъ при балочкахъ высотой 8 см. и разстояніи ихъ 20 см., причѣмъ наименьшая толщина бетоннаго слоя (надъ ключемъ сводика) допускается 10 см., а стрѣлка



сводика берется равной высотѣ балочки (черт. 3). Наибольшая толщина покрытия получается слѣдовательно 18 см.

Допускаемая нагрузка пола при этой конструкции выразится въ слѣдующих цифрахъ: 500 клгрм. на квадр. метръ, пролетъ балки не свыше 4,2 м.; 760—не

сдвиженіе или разгибаніе концовъ стержней устраняется цементной обкладкой верхнихъ полокъ балокъ, чѣмъ одновременно достигается и защита самой балки отъ огня и сырости. Подробное научное обоснованіе устройства сводчатой плиты находится въ изданной въ 1898 г.,

упомянутымъ берлинскимъ обществомъ брошюрѣ, составленной самимъ Кененомъ: «Кененская сводчатая плита, ея научная теорія, и таблицы для расчета размѣровъ».

Преимущество Кененской плиты — ея легкость. Вотъ какія

цифры между прочимъ мы находимъ въ упомянутой выше брошюрѣ:

Вѣсъ составныхъ частей покрытия на 1 кв. м. потолка:

плита толщиной въ 11 см.	230 кг.
цементный слой въ 1,5 см.	30 »
штукатурка нижней поверхн.	15 »
внутренняя желѣзная связи	30 »
I -балка № 36	17 »

Общій вѣсъ покрытия 322 кг.
Полезная нагрузка 500 »

Всего 822 »

Стоимость покрытия на 1 кв. м. составляетъ по Берлинскимъ цѣнамъ:

Стоимость **I**-балокъ съ подкладными плитами и прочими металлическими частями, включая и работу по ихъ сборкѣ 4,02 марк.

Сводчатая плита 8,00 »

Цементная смазка по верху 1,20 »

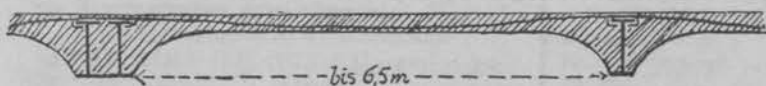
Штукатурка нижней поверхности 0,70 »

Обкладка нижней полки балки оцинкованной проволочной сѣткой 0,08 »

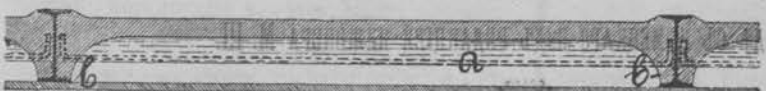
Всего 14,01 марк. или считая марку по 46,3 к.—6 р. 52 р.

Общая высота покрытия составляетъ приблизительно 39,5 см.

При испытаніи покрытия полной нагрузкой въ новомъ зданіи суда въ Берлинѣ Кененская сводчатая плита изъ бетона (1:4), при размѣрахъ: длина—0,94



Черт. 3.



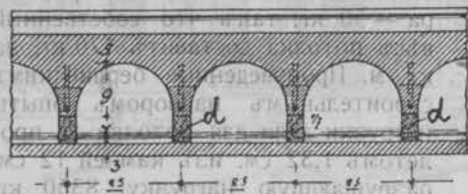
Черт. 4.

свыше 3,4 м.; 1000—не свыше 3,0 м.; 1200—не свыше 2,7 м., и 1500 клгрм. не свыше 2,4 м.

Въ сводчатой плитѣ того же архитектора, очень удачно примененъ принципъ повышения прочности сооружения посредствомъ взаимодействія составныхъ частей и достигнута теоретически наивыгоднѣйшая форма нижней поверхности. Кененская сводчатая плита представляетъ собою бетонную плиту (1 часть цемента на 4 части песка), которая лежитъ на нижнихъ полкахъ двутавровыхъ потолочныхъ балокъ (черт. 3); даже для большихъ пролетовъ до 6,5 м. плита кладется безъ промежуточныхъ балочекъ. Ея желѣзные связи состоятъ изъ проложенныхъ на малыхъ расстояніяхъ тягъ круглаго желѣза; эти внутреннія связи въ средней части пролета плиты изгибаются при набивкѣ бетона и въ серединѣ опускаются до нижней ея части, по мѣрѣ же приближенія къ опорамъ переходятъ въ верхнюю половину ея сѣченія. Вмѣстѣ съ тѣмъ и самое сѣченіе плиты по мѣрѣ приближенія къ опорамъ утолщается, ибо одного только перемѣщенія желѣзныхъ тягъ недостаточно для уравновѣшенія сгибающаго момента и развивающихся довольно большихъ вертикальныхъ усилий. Концы желѣзныхъ стержней или проводятся сквозь стѣнки **I**-балки, или зацѣпляются крючкообразно за верхнія ихъ полки, чѣмъ достигается прочное соединеніе бетонной плиты съ балками.

метра, толщина—10 см., желѣзные прутья—10 мм. діам., расположенные на расстоянии 6 см. одинъ отъ другого, пролетъ—3,12 метр. выдержала нагрузку до 20245 кг., т. е. 6910 кг. на квадрат. м. обнаружила временный прогибъ въ 16,7 мм., возросшій въ слѣдующіе два дня до 19,4 мм.; послѣ разгрузки остаточный прогибъ оказался равнымъ лишь 6 мм. 100 кв. м. съ января 1897 года до настоящаго времени въ Германіи сооружено болѣе миллиона квадр. метр. Кененскаго покрытия при постройкахъ различныхъ казенныхъ и общественныхъ зданій. Величина полезной нагрузки колеблется обыкновенно въ предѣлахъ 400—800 кг. на кв. метр.

Полъ на Кененскомъ покрытіи можетъ быть устроенъ какъ простой деревянный, такъ и изъ линолеума, причемъ послѣдній можно укладывать даже непосредственно на бетонъ, или же на слой гипса. Берлинскій строительный надзоръ допускаетъ Кененскую плиту при соблюденіи слѣдующихъ размѣровъ: при полезной нагрузкѣ въ 250 кг. на м.—съ пролетомъ не свыше 4,6 м.; 500—не свыше 3,8 м.; 750—не свыше 3,3 м. Въ строенияхъ, гдѣ приходится укладывать плиты малыхъ размѣровъ, для уменьшенія звукопроводности бетонъ покрывается слоемъ песка въ 2,5 см. и затѣмъ гипса въ 2,5 см.



Черт. 5.

Другой потолокъ того же Кенена, плоскій, (черт. 4-5), представляетъ собою бетонную доску укрѣпленную снизу поперечными ребрами и желобообразными выемками. Въ нижней части каждого ребра проложенъ желѣзный стержень а, концы котораго загнуты вверхъ и приклепаны къ стѣнкамъ балки. Вся плита устанавливается своими утолщенными краями на нижней полкѣ I-балки. Подъ бетонными ребрами подкладываются про-

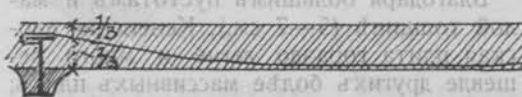
питанные карболинеумомъ деревянные брусья d, которые облегчаютъ прикрѣпленіе подшивки потолка, проходящей подъ балками; эти же брусья помогаютъ и самой выдѣлкѣ ребристыхъ плитъ: къ нимъ прикрѣпляются полуцилиндрическія кружала (шаблоны) изъ листоваго желѣза, по которымъ утрамбовывается бетонъ.

Благодаря большимъ пустотамъ и малой толщинѣ (5—7 см.), Кененская плоская плита гораздо легче и много дешевле другихъ болѣе массивныхъ плитъ; она не требуетъ совсѣмъ верхней смазки цементомъ для выравниванія съ полками I-балокъ. Многочисленныя пустоты обуславливаютъ значительное ослабленіе звукопроводности; наконецъ желѣзныя балки вполне защищены отъ огня и ржавчины. Сдѣланные въ январѣ 1900 г. королевской испытательной станціей въ Берлинѣ опыты дали слѣдующіе результаты: плита въ 1 м. ширины и 5 см. толщины при пролетѣ 2 м. (по преведенному расчету назначенная для полезной нагрузки 250 кг. на кв. м.), разрушалась лишь при нагрузкѣ 8000—8300 кг., обнаруживая 16—17-ти кратный запасъ прочности; плита въ 7 см. толщины и той же ширины при пролетѣ 1,69 м. (для 500 кг. полезной нагрузки)—ломалась при нагрузкѣ 10560—12040 кг., т. е. обнаружила 12—14-ти кратную прочность. Общество построекъ Монье въ Берлинѣ изготовляетъ Кененскія плоскія плиты для пролетовъ до 3,50 м., цѣною 5,60—5,80 марокъ за кв. метръ, къ этому нужно еще прибавить стоимость I-балокъ 4,30 мар., штукатурки—0,90 мар., и все это вмѣстѣ взятое, (но безъ пола), обходится около 11,00 марокъ за квадратный метръ (около 5 руб.).

Деревянный полъ по этому покрытію укладываютъ на деревянные балки или на слой асфальта; линолеумъ настилается прямо на бетонъ.

Требованія берлинскаго строительнаго надзора отъ Кененской плиты выражаются въ слѣдующихъ цифрахъ: для полезн. нагрузки 250 кг. на кв. м. допускается пролетъ не свыше 3,77 м.; 500—не свыше 2,31 м. и 750—не свыше 1,90 м.

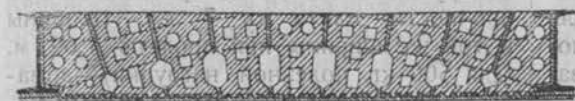
Однако-же въ новомъ здании высшей технической школы въ Данцигѣ уложены Кененскія плиты трехметровыхъ пролетовъ при нагрузкѣ до 400 кг. на кв. м. Плоская Кененская плита находитъ довольно большой спросъ; такъ напр. въ одной только Королевской Технической школѣ въ Шарлоттенбургѣ ея употребили до 700 квадратныхъ метровъ.



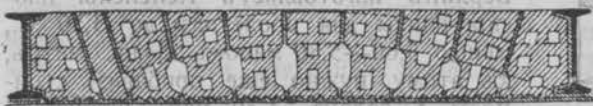
Черт. 6.

Патентованная подвѣсная желѣзно-бетонная плита архитектора Фрелиха въ Берлинѣ по внѣшнему виду, какъ ясно изъ чертежа 6, очень похожа на сводчатую плиту Кенена, разница состоитъ лишь въ томъ, что желѣзныя внутреннія связи не выходятъ изъ нижнихъ двухъ третей сѣченія плиты и сводообразныя закругленія близъ главныхъ балокъ могутъ быть опущены безъ потери въ прочности и устойчивости перекрытія.

Потолокъ-сводъ съ плоскими нижней и верхней поверхностями, по системѣ



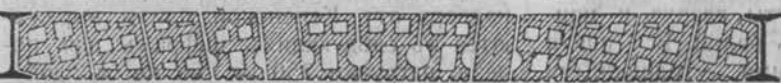
Черт. 7.



Черт. 8.



Черт. 9.



Черт. 10.

архитектора Антона Вингена въ Боннѣ, устраивается безъ всякихъ желѣзныхъ связей изъ пустотѣлыхъ фигурныхъ камней*) (которые имѣютъ различную форму, смотря по занимаемому мѣсту въ сводѣ). Чертежъ 7 показываетъ взаимное расположение фигурныхъ камней въ потолкѣ, причемъ теоретическое очертаніе свода показано пунктирной линіей. Чертежи 8 и 9 показыва-

ютъ возможность получить любую величину пролета, посредствомъ установки обыкновенныхъ кирпичей между фигурными камнями одного и того-же типа и размѣра. При пролетахъ до 1 метра постройка производится безъ подмостей, на извести, удобнѣе всего такъ, чтобы рабочей постепенно укладывалъ камни одинъ за другимъ, при большихъ пролетахъ подмости необходимы и кладка производится на цементномъ растврѣ. Камни въ 12 см. высоты, положенные на цементъ, могутъ годиться даже для пролетовъ до 1,5 метра. Для еще большихъ пролетовъ, употребляются камни соответственныхъ размѣровъ (черт. 10). Увеличеніе, прочно-

сти при большихъ пролетахъ и нагрузкахъ достигается тѣмъ, что нижней поверхности потолка придаютъ очертаніе слабо выгнутого свода. Въсь камня на 1 кв. м. потолка составляетъ 120 кг., въсь раствора — 50 кг. такъ что собственный въсь потолка составитъ 170 кг. на кв. м. Произведенные берлинскимъ строительнымъ надзоромъ опыты нагрузки дали для потолка съ пролетомъ 1,32 м. изъ камней 12 см. разрушающую нагрузку: 8350 кг. на квадратный метръ.

Готовый потолокъ, въ зависимости отъ мѣстныхъ условий, обходится отъ 3,00 до 4,50 марокъ за кв. метръ (1 руб. 90 к.), не смотря на стоимость перевозки материала.

Собственно говоря это конечно не камни, а кирпичи, то есть гончарныя издѣлія.

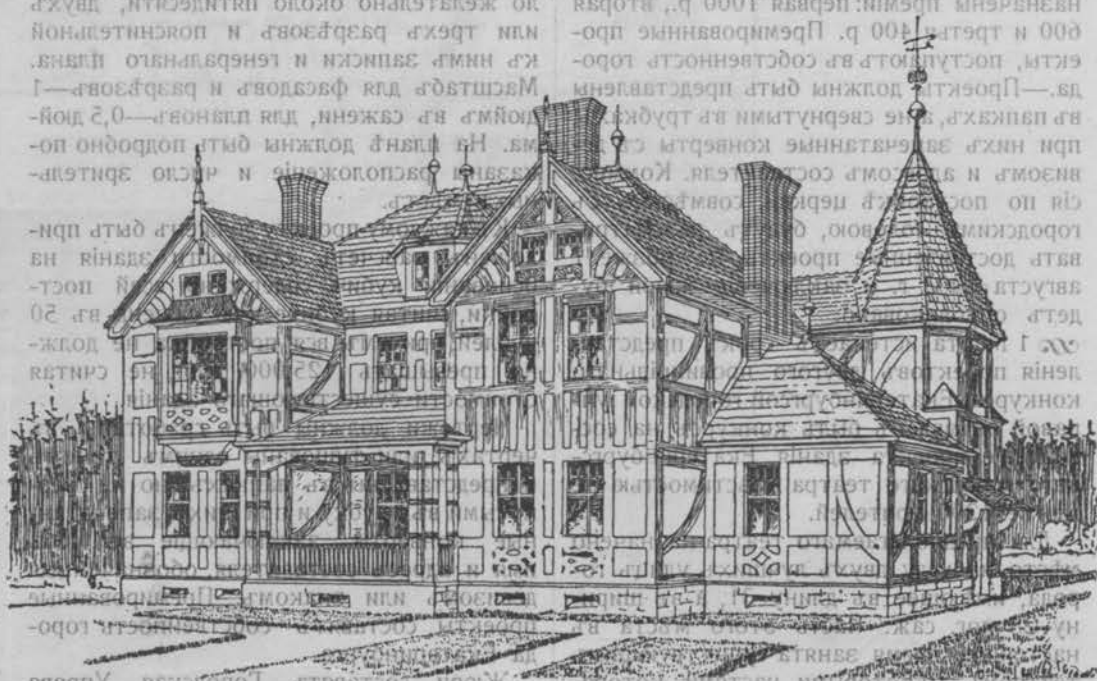
риала на лошадахъ на разстоянн 138 километровъ. Фигурные камни типа Вингена изготовляются Чепельскимъ заводомъ глиняныхъ издѣлій при Мускау въ Эльзасъ-Лотарингн и многими другими кирпичными заводами въ Германн.

Достоинства Вингеновскаго потолка заключаются въ большой устойчивости всего свода и отсутствн какихъ либо колебанн отдѣльныхъ камней, благодаря правильной пригонки ихъ по формѣ свода (черт. 7), далье Вингеновскнй потолокъ не требуетъ засыпки или утрамбовки бетономъ до верхнихъ краевъ балокъ; онъ очень хорошо держитъ штукатурку, благодаря шероховатости ниж-

ней поверхности; позволяетъ удобно и прочно укрѣплять гипсовыя украшения посредствомъ крючковъ, которые при постройкѣ закладываются въ швы кладки, и сама постройка идетъ довольно быстро и удобно.

Благодаря примѣненн пустотелыхъ гончарныхъ камней, получается очень малая тепло- и звукопроводимость, что засвидѣтельствовано отзывомъ архитектора Гигаса о зданн школы въ Биттерфельдѣ (1705 кв. м. Вингеновскаго потолка); очень одобрительно отзываються о потолкѣ Вингена и многн другня официальные лица и учреждения.

(Окончане слѣдуетъ).



Домъ-особнякъ барона Остенъ-Сакенъ.

Рисоваль и строиль арх. В. В. Шаубъ.

КОНКУРСЫ.

Кашинскнй городской голова, во исполненн воли покойныхъ Федота Семеновича и Анны Васильевны Вончаковыхъ о постройкѣ въ г. Кашнн каменной церкви во имя Иоанна Крестителя съ двумя приделами, желая, чтобы предполагаемый къ постройкѣ въ самой лучшей части города храмъ отличался новѣйшимъ стилемъ

и служилъ украшеннемъ города, открываетъ конкурсъ на составленн проекта этаго храма, срокъ представленн котораго назначается 1-го июля 1903 г.

Проектъ долженъ быть въ двухъ экземплярахъ и заключать въ себѣ чертежи двухъ фасадовъ: западнаго и южнаго, раз-
рѣзы: продольный и поперечный, поясни-

тельную записку къ проекту и подробную смѣту. Стоимость храма съ отдѣлкою безъ иконостаса, живописи и колоколовъ должна заключаться въ предѣлахъ 75000 руб. Работы должны быть исчислены по урочному положенію, считая 70 р. за куб. саж.

Храмъ долженъ быть, какъ сказано выше, трехпрестольный, вмѣстимостью 500—600 чел. безъ колоколни. Звоницу, одну или двѣ, для колоколовъ вѣс. до 800 пуд. предполагается устроить въ куполахъ. Число главъ предоставляется усмотрѣнію составителю проекта. — Отопление должно быть центральное — духовое.

За составленіе лучшихъ проектов назначены преміи: первая 1000 р., вторая 600 и третья 400 р. Премированные проекты, поступающіе въ собственность города. — Проекты должны быть представлены въ папкахъ, а не свернутыми въ трубкахъ, при нихъ запечатанные конверты съ девизомъ и адресомъ составителя. Комиссія по постройкѣ церкви, совмѣстно съ городскимъ головою, будутъ разсматривать доставленные проекты не позже 1 августа 1903 г. и заключеніе жюри будетъ опубликовано.

Съ 1 Марта истекаетъ срокъ представленія проектовъ другого провинціального конкурса: Екатеринбургской городской управой объявленъ былъ конкурсъ на составленіе проекта зданія Екатеринбургскаго городского театра вмѣстимостью не менѣе 1200 зрителей.

Для предполагаемаго театра назначено мѣсто на углу двухъ лучшихъ улицъ города, имѣющее въ длину 31, а въ ширину 28 пог. саж. Часть этого мѣста въ настоящее время занята существующимъ театромъ, нѣкоторыми частями котораго желательно по возможности воспользоваться при проектированіи новаго зданія. (Планы существующаго театра имѣются при Екатеринбургской городской управѣ и высылаются по первому требованію.)

Кромѣ зрительнаго зала и сцены, новое зданіе театра должно вмѣщать всѣ необходимыя помѣщенія, какъ-то: просторныя сѣни, удобныя, свѣтлыя и въ достаточномъ количествѣ лѣстницы, необходимое число выходовъ, фойз, мужскія и дамскія уборныя, помѣщенія для верх-

няго платья, уборныя для артистовъ и хористовъ, гардеробныя и проч.

Какъ наружная, такъ и внутренняя отдѣлка всего зданія должна быть, по возможности, простая безъ излишнихъ украшеній и лѣпныхъ работъ; при чемъ, однако, желательно, чтобы главныя части зданія, какъ то: фасадъ, фойз и зрительный залъ имѣли бы художественный, изящный характеръ. Стиль фасада представляется на выборъ составителя проекта. Въ зданіи должно быть устроено водяное отопленіе.

Проекты должны состоять изъ слѣдующихъ чертежей: два фасада, планы всѣхъ ярусовъ ложъ, коихъ общее число желательно около пятидесяти, двухъ или трехъ разрѣзовъ и пояснительной къ нимъ записки и генеральнаго плана. Масштабъ для фасадовъ и разрѣзовъ—1 дюймъ въ сажени, для плановъ—0,5 дюйма. На планѣ должны быть подробно показаны расположеніе и число зрительныхъ мѣстъ.

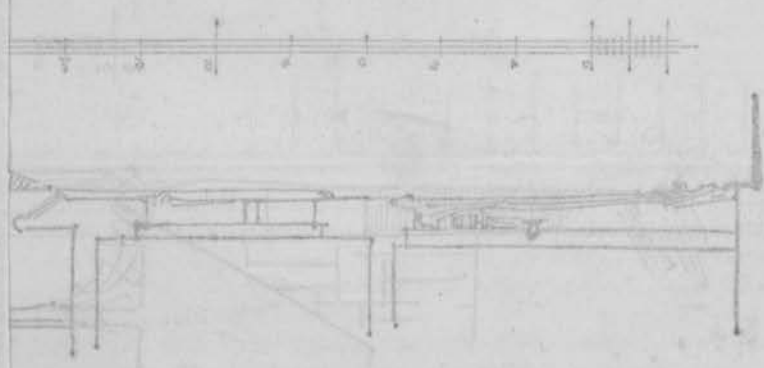
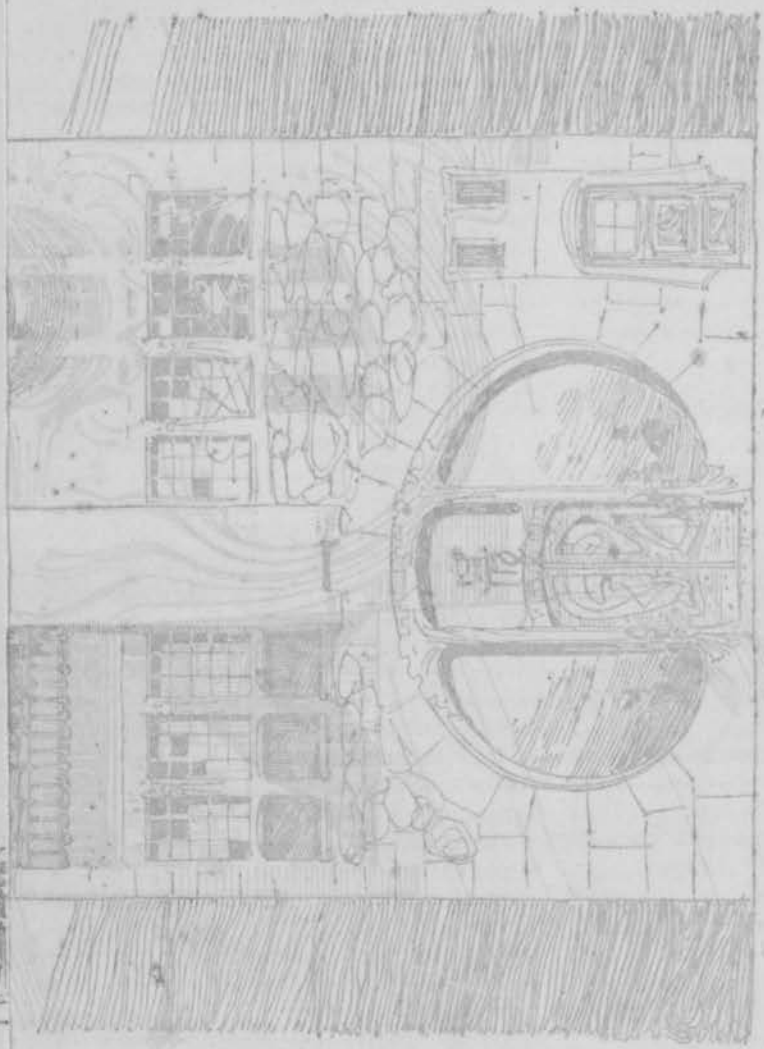
Къ каждому проекту долженъ быть приложенъ расчетъ стоимости зданія на основаніи кубич. содержанія всей постройки, считая кубическую сажень въ 50 рублей, причемъ вся постройка не должна превышать 125,000 руб., не считая стоимости существующаго зданія.

Чертежи должны быть сработаны въ чертахъ, или тушованы однимъ тономъ и представлены въ папкахъ, но не свернутыми въ трубку и при нихъ запечатанные конверты, заключающіе въ себѣ имя и адресъ составителя, обозначенныя девизомъ или знакомъ. Премированные проекты составятъ собственность города Екатеринбурга.

Жюри составятъ Городская Управа совмѣстно съ комиссіей по постройкѣ театра. За лучшей проектъ, удостоенный первой преміи, будетъ выдано 1500 руб., за проектъ, удостоенный второй преміи, будетъ выдано 1000 руб. Заключеніе жюри будетъ опубликовано въ газетахъ.

Получившіе премію конкуренты обязаны, въ 2-хъ мѣсячный срокъ по объявленіи результата конкурса, представить смѣту, составленную на основаніи Уроч. Пол. и справочныхъ цѣнъ гор. Екатеринбурга. До представленія сей смѣты будетъ удержана 0,33 причитающейся преміи.

и
от
воз
ук
емь,
час
ри
ый,
до
ро
ено
го
ль
аны
чис
ухъ
ной
ана.
—1
дой
по
ель
ри
на
ост
50
лж
тая
въ
омъ
вер
ган
себъ
ня
ные
про
ава
икъ
ный
руб.,
ми,
олю
въ
яз
ьяв
вить
роч
ин
бу
и. вл

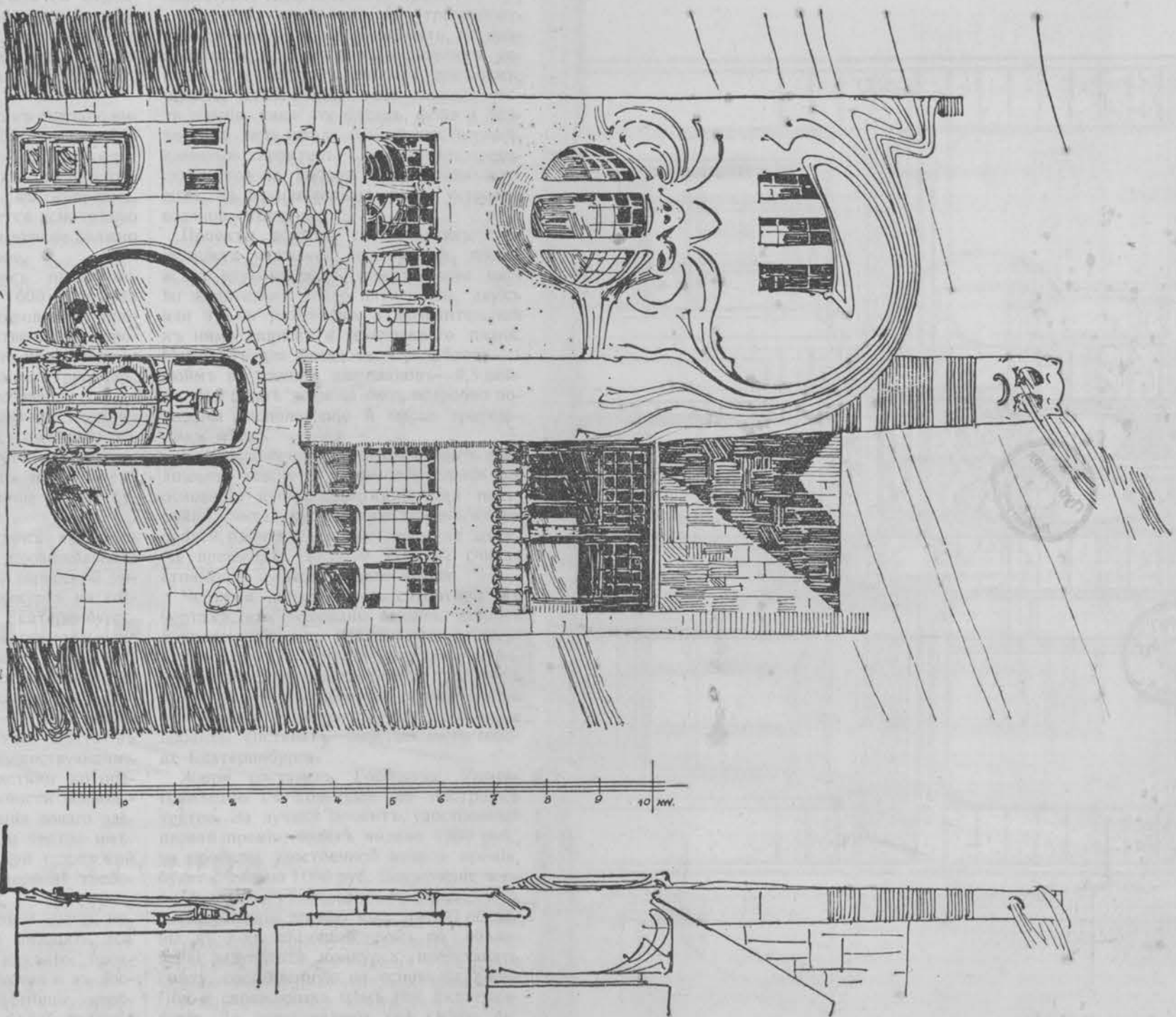


Handwritten signature and text:
В. М. Мухоморовъ
1892

Эскизъ въхн. Л. Звасца

Альбомъ фасадовъ.





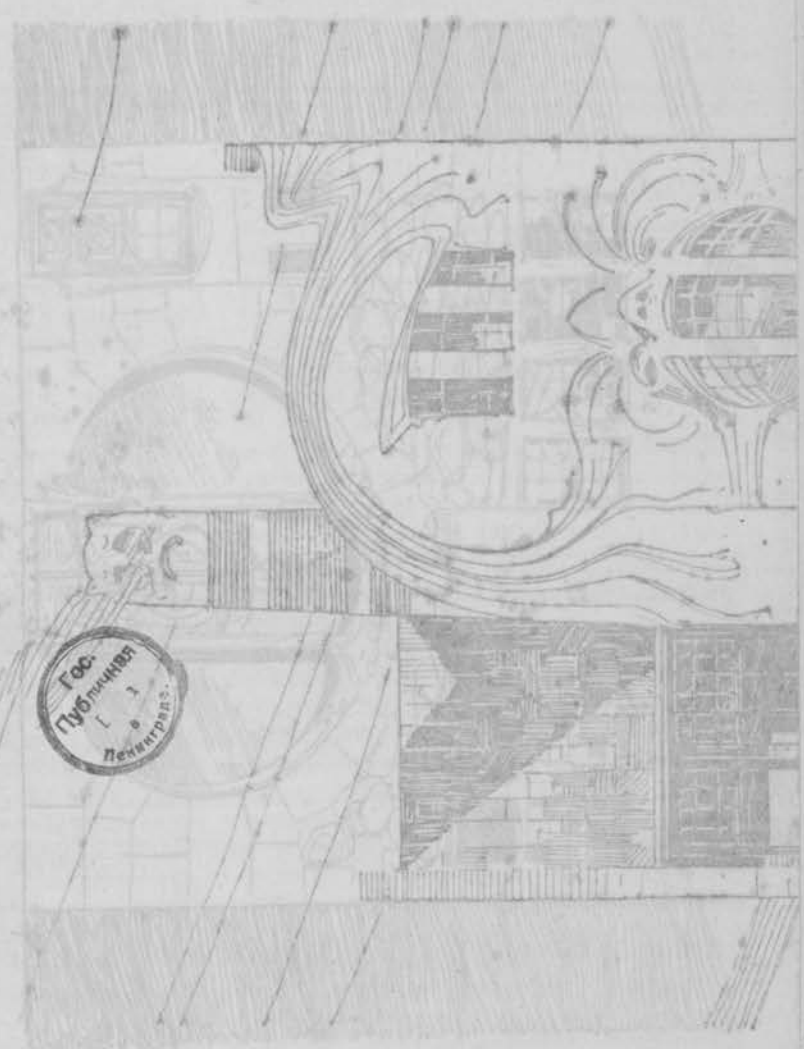
Январь 1904.
Васильевъ.

Эскизы архит. Д. Засе.

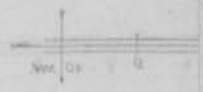


Директоръ Императорскаго

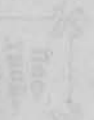
Всесоюзнаго Архитектурнаго Института



Ленинград
Библиотека

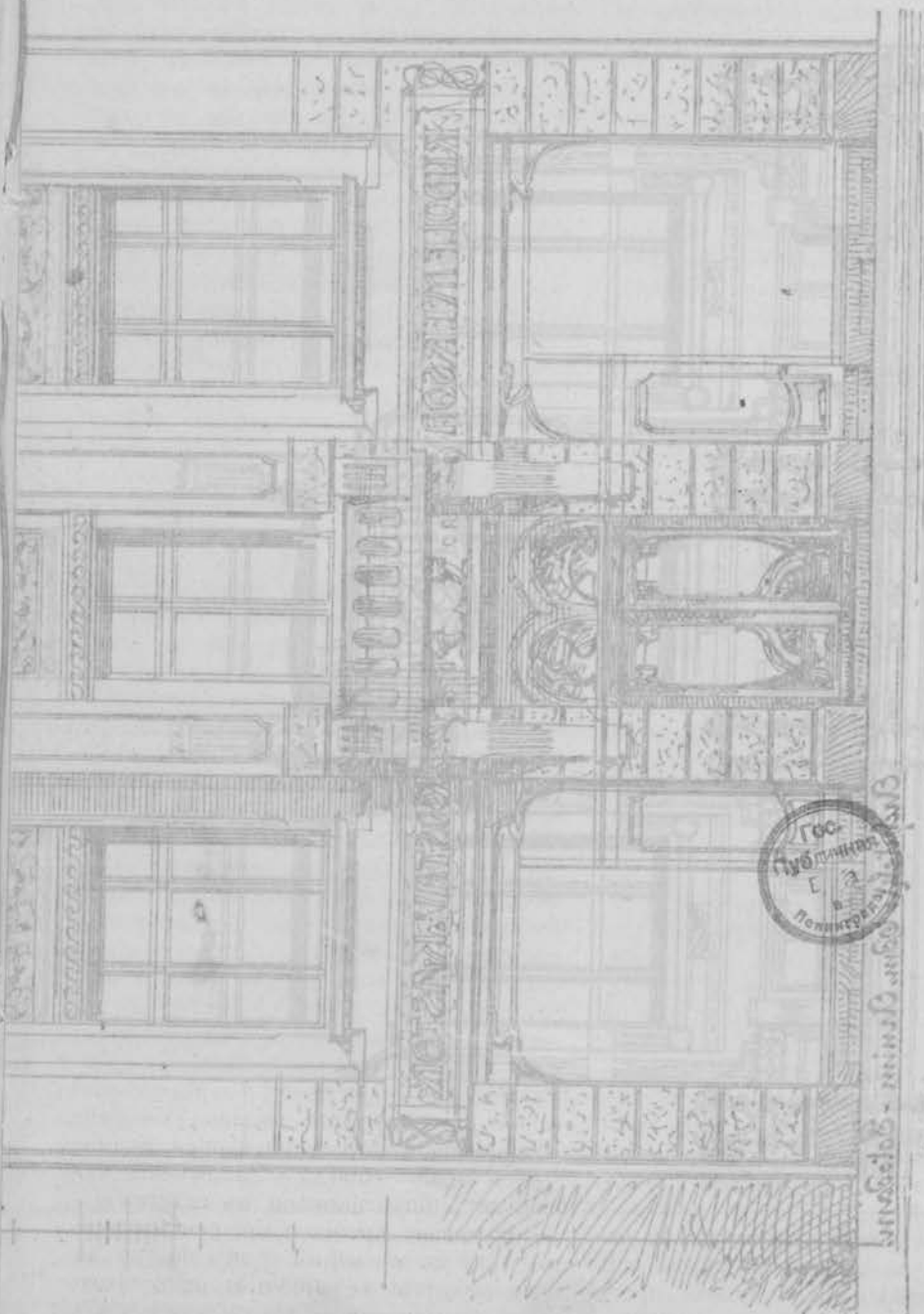


Императорскаго



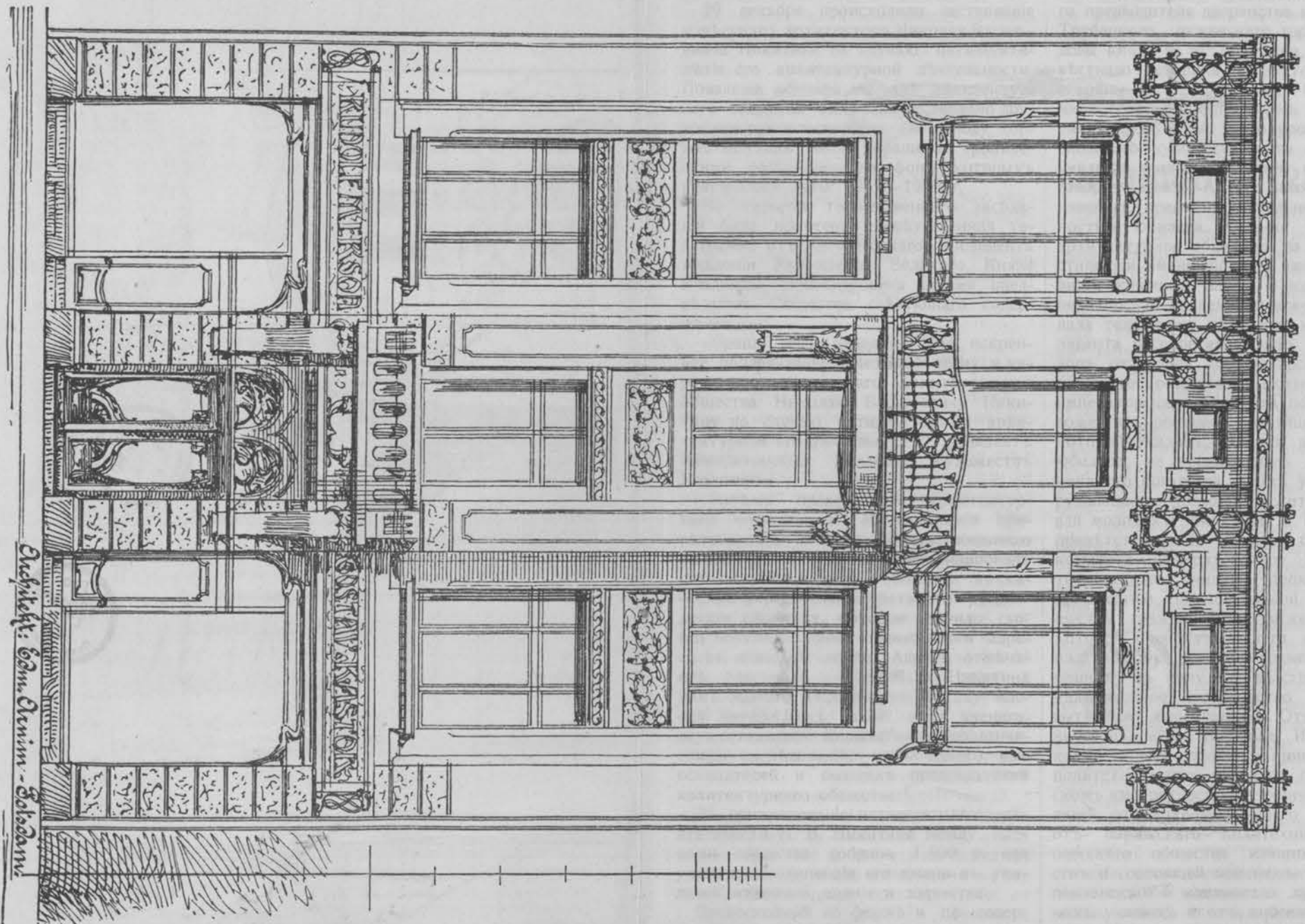
АЛЬБОМЪ ФАСАДОВЪ

Эскизы вѣхнл. С. Урминна.



С. Урминна - архитекторъ



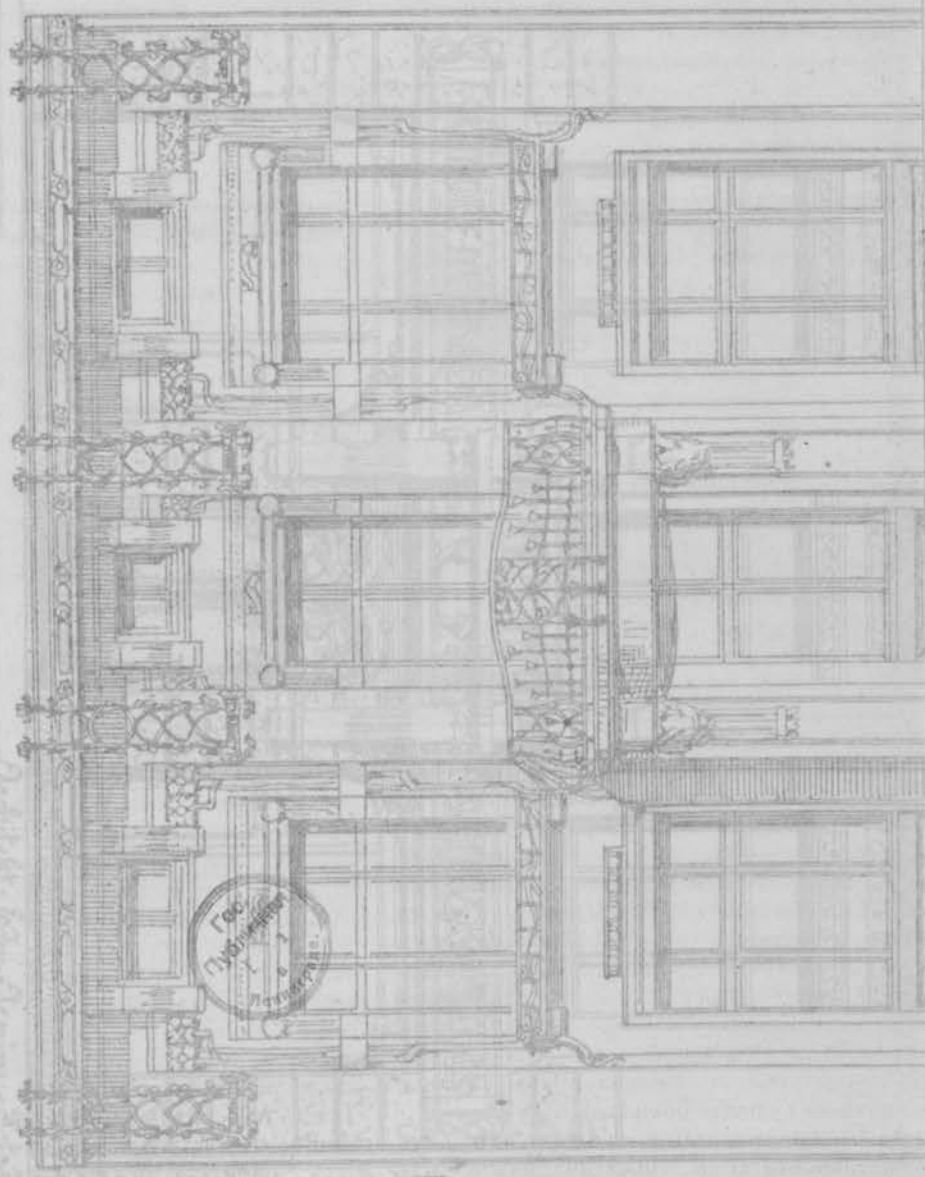


Высота: 6м. 2м. 1м. - 3м. 6м.

Эскизъ архит. Э. Фрминтъ.

Лос-
Трой-
ка.

УЛРВОМЪР ФАСАДОВЪР



Гео
Публикация
1910

УНСЛЪР S.

1.
из
ев
ль
По
на
жн
же
ск
кр
ня
ле
А
Вл
сб
жа
не
ре
об
ти
те
И
В
на
вб
рб
ег
че
да
ег
са
ет
ка
со
ос
св
ос
ар
к
я
на
уч
ди
ж
м
ос
св

ЮБИЛЕЙ Н. В. НИКИТИНА.

29 декабря происходило чествование известного архитектора Николая Васильевича Никитина по случаю пятидесятилетия его архитектурной деятельности. Появление юбиляра в зал архитектурного общества было приветствовано дружными рукоплесканиями. По поводу торжества зал был украшен тропическими растениями, на фоне которых красовались даты: 1852—1902 г.

По открытии торжественного заседания была прочтена приветственная телеграмма от Августейшего Президента Академии Художеств Великого Князя Владимира Александровича на имя председателя Общества следующего содержания:

«Прошу вас передать Мое искреннее поздравление почетному члену и учредителю московского архитектурного общества Николаю Васильевичу Никитину по случаю пятидесятилетия архитектурной его деятельности. Президент Императорской Академии Художеств Владимиръ».

Затем председатель архитектурного общества К. М. Быковской приветствовал юбиляра прочувствованною речью, на которой охарактеризовал его заслуги на пользу общества в качестве учредителя, секретаря и председателя общества, которое почтительно своего почетного члена поднесением адреса в изящной папке. Адрес отъчает блестящие заслуги Н. В. Никитина как зодчего, украсившего Москву массой интересных зданий, как ученого, осуществившего множество археологических исследований, как одного из основателей и бывших председателей архитектурного общества.

В ознаменование пятидесятилетия деятельности Н. В. Никитина между членами общества собрано 1.500 руб. для учреждения стипендии его имени в училище живописи, ваяния и зодчества.

Превосходный по форме и по содержанию адрес читает затем наш знаменитый ученый В. О. Ключевский от общества, истории и древностей российских. Не менее теплым адресом при-

ветствует юбиляра и императорское московское археологическое общество. Далее следуют приветствия губернского предводителя дворянства князя П. Н. Трубецкого, московского городского головы князя В. М. Голицына, нашего известного историка и знатока русской старины И. Е. Забьлина. От архива министерства иностранных дел прочитал адрес С. А. Белокуровъ, от московского художественного общества и училища живописи, ваяния и зодчества говорил князь А. Е. Львовъ, преклонившийся предъ изумительной деятельностью юбиляра. Он же благодарил архитектурное общество за учреждение стипендии имени юбиляра именно в училище живописи, ваяния и зодчества. Императорская академия художеств прислала телеграмму за подписью вице-президента и секретаря графа П. Ю. Сюзора от лица императорского петербургского общества архитекторов и императорского общества поощрения художеств произнес блестящую речь, в которой указал, что вся деятельность юбиляра, не приобретшего за полвека никакого богатства, кроме уважения окружающих, должна служить идеалом для молодых поколений. В. Г. Залесский приветствовавший юбиляра от ученого комитета императорского московского технического училища, произнес еще приветствие от московской группы общества гражданских инженеров, в которой очертил заслуги юбиляра по исследованию русских цемента, приведшему к тому, что в строительном деле русское производство совершенно вытеснило иностранное. От политехнического музея говорил И. П. Машковъ. Затем следовали приветствия от политехнического общества при московском императорском техническом училище, от археологического института, от парижского политехникума, от одесского общества изящных искусств и состоящей при нем школы, от пензенского и казанского художественных училищ и от многих частных лиц. Юбиларь, производивший обаятельное впечатление своей необычайной простотой и скромностью, отклонял от себя всю честь приписываемых ему за-

служу. Онъ, по его словамъ, работалъ съ другими известными авторитетами, и на его долю выпадала какая-нибудь десятая доля участия, или его двигала на этотъ путь случайность, какъ это было



РАЗНЫЯ СООБЩЕНИЯ.

29 декабря въ домъ Варваринскаго домовладѣльческаго общества, на углу Тверской и Моховой, открыта новая грандиозная гостиница подъ названіемъ «Национальная»

Для гостиницы воздвигнуто громадное шести-этажное зданіе по проекту академика архитектора А. В. Иванова, въ стилѣ Ренессансъ, обошедшееся въ два милліона рублей. Собственно гостиницею заняты четыре верхніе этажа и часть второго, гдѣ устроенъ ресторанъ. Въ новой гостиницѣ устроены 160 номеровъ, всѣ этажи снабжены машинами, обстановка гостиницы сдѣлана богатая съ большимъ вкусомъ и изяществомъ, — одна меблировка обошлась до 300.000 р.; всюду электрическое освѣщеніе и много свѣта, коридоры широкіе, кухня помещается въ самомъ верхнемъ этажѣ. При устройствѣ гостиницы принято во вниманіе всѣ новѣйшіе требованія; въ номерахъ сдѣланы небольшіе несгораемые ящики для храненія цѣнностей. Вообще по удобствамъ и богатству обстановки «Национальная» гостиница должна занимать первое мѣсто среди лучшихъ московскихъ гостиницъ. Залъ ресторана по размѣрамъ не великъ и предназначается главнымъ образомъ для гостей, проживающихъ въ гостиницѣ. Очень хорошая парадная входная лѣстница.

Наканунѣ праздника сняли лѣса съ части фасада гостиницы «Метрополь», по Театральной площади. Этимъ закончилась первая часть перестройки, и магазинъ нижняго этажа, а также два верхнихъ, поступаютъ въ эксплуатацію.

съ изслѣдованіемъ русскихъ цементовъ и другихъ огнеупорныхъ материаловъ.

К. М. Быковскій закончилъ засѣданіе словомъ благодарности по адресу лицъ и учреждений, почтившихъ юбиляра.

Екатеринославское губернское земское собраніе 3-го минувшаго декабря, по сообщенію «Рос. Телегр. Агенства», ассигновало 20.000 руб. на постройку зданія для областного музея имени Поля, положившаго начало развитію въ губерніи горнозаводской промышленности.

Лампа Нернста.

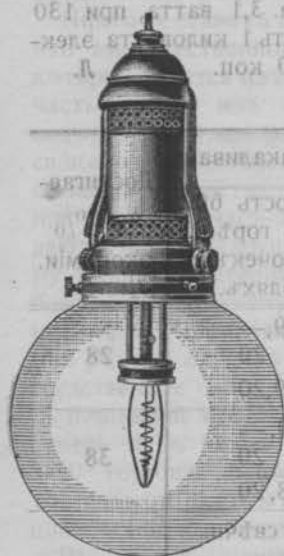
Лампа Нернста представляетъ собою новѣйшее усовершенствованіе въ области электрическаго освѣщенія. Она изобрѣтена профессоромъ Нернстомъ; патентъ на нее принадлежитъ исключительно Всеобщей Компаніи Электричества въ Берлинѣ.

Важнѣйшее преимущество лампы Нернста заключается въ томъ, что она расходуетъ энергію на 30—50 проц. меньше, чѣмъ лампа накалыванія той же силы свѣта. Другимъ важнымъ преимуществомъ лампы Нернста является свѣтъ, абсолютно бѣлый, безъ всякой желтой окраски (какъ у лампы накалыванія), или фиолетоваго оттенка (какъ у дуговыхъ фонарей). По силѣ же свѣта (отъ 13 до 170 свѣчей) лампы Нернста являются переходной ступенью отъ лампы накалыванія къ дуговымъ лампамъ.

Лампы Нернста изготовляются для постоянного и переменнаго токовъ, для всѣхъ существующихъ въ практикѣ напряженій между 100 и 150 вольтами, а также между 200 и 250 и соответственно съ этимъ для силъ тока въ 0,25, 0,50 и 1 амперъ.

Сила свѣта лампы (отъ 13 до 170 свѣчей) находится въ тѣсной зависимости отъ напряженія въ цѣпи и силы тока лампы.

Лампы Нернста изготовляются въ двухъ типахъ: 1) большой модели А (фиг. 1) силою свѣта отъ 50 до 170 свѣчей, 2) малой модели В (фиг. 2) силою свѣта отъ 13 до 50 свѣчей. Лампы большой модели снабжены приспособленіемъ для подвѣ-



Фиг. 1. Модель А.

шивания и горять, какъ подвѣсь; лампы малой модели снабжены цоколями Эдиссона или Свана, и ввинчиваются въ обыкновенные патроны.

Лампы Нернста какъ модели А, такъ и В, состоятъ изъ четырехъ частей: 1) цоколя, 2) горѣлки, 3) реостата и 4) шара и прочихъ арматурныхъ частей.

Назначение цоколя понятно само собою; лампы большой модели А укрѣпляются имъ, какъ подвѣсь, лампы малой модели В ввин-

чиваются въ патроны.

Цоколь соединенъ съ горѣлкой, которая состоитъ изъ фарфороваго кружка, и укрѣпленнымъ въ немъ стерженькомъ, пригтовленнымъ особымъ способомъ изъ окисей металловъ; послѣдній окруженъ особой спиралью. Ея назначеніе нагрѣвать сначала стерженецъ, потому что только тогда онъ дѣлается электропроводимъ. Такимъ образомъ токъ сначала идетъ въ спиральку, накаливаетъ ее и ужъ по-

томъ стерженецъ начинаетъ свѣтиться, а спираль потухаетъ: она выключается автоматомъ, помѣщеннымъ въ цоколь.

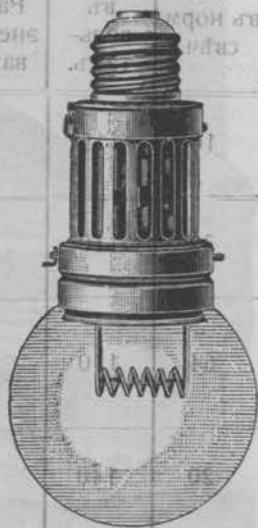
Реостатъ помѣщается тоже внутри цоколя; его назначеніе предохранять свѣтящееся тѣло отъ колебаній напряженія въ цѣпи, которая вредно вліяетъ на него.

Шары матовые, вмѣсто нихъ могутъ употребляться рефлекторы.

Если лампа накаливанія по перегораніи должна быть вновь замѣнена такой же лампой, то въ лампѣ Нернста мѣняется только горѣлка; всѣ же остальные части не мѣняются.

Продолжительность службы горѣлокъ Нернста ок. 300 часовъ, какъ это видно изъ приводимой ниже таблицы 1, заключающей среднія данныя, полученныя при испытаніи лампъ Нернста, модель В, 1902 года въ Государственномъ Физико-Техническомъ Институтѣ въ Германіи, при горѣнии 5 лампъ въ продолженіи 400 час. при напряженіи въ 220 вольтъ.

У двухъ изъ 5-ти испытываемыхъ лампъ свѣтящееся тѣло перегорѣло: у одной лампы черезъ 310 часовъ, у другой—черезъ 379 часовъ; остальные 3 лампы продолжали горѣть и послѣ 400 часовъ.



Фиг. 2. Модель В.

Таблица 1.

Время въ часахъ.	Сила тока въ амп.	Сила свѣта въ свѣч.	Уменьшеніе силы свѣта въ проц.	Расходъ энергіи въ уатт. на 1 свѣчу.
0 час.	0,264 амп.	35,1 свѣч.	0	1,65 уатт. на 1 свѣч.
50 »	0,261 »	32,4 »	7,7	1,77 » » »
100 »	0,260 »	32,2 »	8,0	1,77 » » »
200 »	0,253 »	30,1 »	14,0	1,85 » » »
300 »	0,242 »	27,5 »	21,6	1,93 » » »
400 »	0,237 »	26,5 »	24,5	1,97 » » »
Среднее за 400 час.	0,251 амп.	30,1 свѣч.		1,83 уатт. на 1 свѣч.

Слѣдовательно средняя продолжительность горѣнія лампъ Нернста превышаетъ 378 часовъ. Нагрѣвающія спирали остались неповрежденными.

Приведенные въ другой таблицѣ (2) примѣры показываютъ наглядно экономію достигаемую примѣніемъ лампъ Нернста по сравненію съ обыкновенными лампами накаливанія.

При расчетѣ принята продолжительность

службы горѣлокъ Нернста 300 час., а лампъ накаливанія 600. Стоимость малой горѣлки Нернста 70 коп., большой 1 р. 15 к., 1 р. и 85 коп., лампочки накаливанія до 130 в. 20 коп., и лампочки накаливанія въ 200—240 в. 30 коп. Расходъ тока для лампъ накаливанія на 1 норм. свѣчу при 100—130 в. 3,1 ватта, при 130—240 в.—3,6. Стоимость 1 киловатта электрической энергии 30 коп. Л.

Таблица 2.

Сила свѣта въ норм. свѣч.	Напряженіе въ вольтахъ.	Лампы Нернста.		Обыкновен. лампы накаливан.		Достижимый % экономіи.
		Расходъ энергіи въ ваттахъ.	Стоимость 600 часовъ горѣнія и двухъ горѣлокъ въ рубл.	Расходъ энергіи въ ваттахъ.	Стоимость 600 часовъ горѣнія и лампочекъ въ рубляхъ.	
16	115	28,75	5,18 1,40 6,58	30	9,— 20 9,20	28
32	110	55	9,90 1,40 11,30	100	10,— 20 18,20	38
64	110	110	19,80 2,00 21,80	2 лампы по 32 свѣч.	36,— 40 36,40	40
20	140	35	6,30 1,40 7,70	72	12,96 20 13,16	41
32	210	52,5	9,45 1,40 10,85	115	20,70 30 21,—	48
64	200	100	18,— 1,70 19,70	2 лампы по 32 свѣч.	41,40 60 42,—	53
160	240	240	43,20 2,30 45,50	5 лампы по 32 свѣч.	103,68 1,50 105,18	57

Ледъ и ледники.

Къ числу потребностей, которыя въ настоящее время стали необходимою для сотенъ тысячъ людей, принадлежитъ между прочимъ и употребленіе льда въ

лѣтнее время, которое, особенно въ большихъ городахъ, приняло поразительные размѣры, а за границей захватило болѣе или менѣе значительное число отраслей промышленности. Причина скромнаго пространства льда въ Россіи заключаетъ

цовъ, а потому часто ими даже и не пользуются. Совсѣмъ другое дѣло представляютъ переносные ледники, или т. н. ледяные шкафы. Тутъ же подъ рукой въ столовой или кухнѣ — такой шкафъ не только служитъ прекраснымъ помѣщеніемъ для мясной, рыбной и зеленой провизіи, вина, пива и друг. напитков (въ такомъ шкафу температура держится отъ 4—6 градусовъ) но вмѣстѣ съ тѣмъ служитъ и гардманже для сохраненія готовыхъ блюдъ, для замораживанія желе, соусовъ, для приготовленія заливныхъ блюдъ.

Такъ какъ теперь скоро откроется новый строительный сезонъ, и техники уже занялись составленіемъ плановъ для новыхъ построекъ, то мы считаемъ не лишнимъ обратить ихъ вниманіе на удобства такихъ шкафовъ, чтобы они могли рекомендовать ихъ домовладѣльцамъ, вмѣсто дорогихъ и мало соответствующихъ дѣйствительной надобности погребовъ.

Такой шкафъ очень удобно прямо вдѣлать въ стѣну и тогда онъ совершенно не отыметъ мѣста, или вставить въ нишу. Домовладѣльцы этимъ выгадываютъ не только мѣсто, но дѣлаютъ свою квартиру болѣе удобной и повышаютъ ея стоимость.

С. С.

Правленіе шведско-датско-русскаго телефоннаго общества въ Москвѣ около двухъ недѣль тому назадъ нашло, наконецъ, возможнымъ расширить старую телефонную станцію на Кузнецкомъ Мосту еще на 300 новыхъ телефонныхъ абонентовъ. Присоединеніе новыхъ абонентовъ къ общей телефонной сѣти началось еще до праздника, и уже почти всѣ новыя абонентныя «вакансіи» заняты. При устройствѣ новыхъ телефоновъ новооткрытой серіи общество взимаетъ кромѣ стоимости годичнаго абонемента по таксѣ, утвержденной правительствомъ, 20 руб. за постановку аппарата и еще стоимость воздушныхъ проводовъ по четыре копѣйки за каждую сажень разстоянія отъ центральной станціи до мѣста постановки аппарата. Въ общемъ приходится платить отъ 150 руб. до 200

руб. одновременно. По разъясненіямъ правительственнаго инспектора, наблюдающаго за московской телефонной сѣтью, размѣръ дополнительныхъ платъ еще не утвержденъ правительствомъ, а лишь посланъ на утвержденіе, и если таковыя не будутъ утверждены, или будутъ утверждены въ меньшемъ размѣрѣ, то излишки дополнительныхъ платъ, полученныя обществомъ, будутъ немедленно возвращены новымъ абонентамъ.

По частнымъ свѣдѣніямъ, имѣющимся въ Московскомъ городскомъ управленіи, должно быть получено въ скоромъ времени правительственное разрѣшеніе на устройство первыхъ линий городского электрическаго трамвая. Если свѣдѣнія эти получатъ надлежащее фактическое подтвержденіе, то къ прокладкѣ первыхъ линий трамвая городское управленіе намѣрено приступить съ весны наступившаго новаго года. Устройство линий трамвая будетъ начато на Большой Дмитровкѣ по направленію къ Охотному ряду и затѣмъ отъ Сокольниковъ къ Марьиной рошѣ.

28 декабря, послѣ продолжительнаго перерыва, были открыты для публики одиннадцать залъ Третьяковской художественной галлерей; изъ нихъ девять залъ находятся въ первомъ этажѣ, а двѣ — во второмъ; къ новому году открыты еще три залы, а въ половинѣ января вся галлерей будетъ доступна для осмотра. Къ открытію галлерей всѣ наблюдавшіеся дефекты, о которыхъ столько писали въ газетахъ, были устранены; во всѣхъ залахъ теперь нормальная влажность и температура въ 13—14 градусъ тепла по Реомюру. Послѣ устраненія деревянныхъ перекрытій, во всѣхъ залахъ много свѣта. Теперь открытъ входъ по главной мраморной лестницѣ. Фасадъ зданія будетъ отдѣлываться въ будущемъ году, равно какъ будетъ закончена отдѣлка остальныхъ залъ галлерей.

Изданіе конторы «Постройка»

Собственная типографія при редакціи:

Дозволено цензурою. Москва, 8 января 1903 г.

„Санитасъ“

(Товарищество на вѣрѣ)

Екатеринославъ.

Отдѣленія въ Одессѣ: Генри Роджерсъ, въ Полтавѣ: М. Стувель.

Устройство:

Центральныхъ отопленій всѣхъ системъ, вентиляцій, паровыхъ прачешень, сушиленъ и др. санитарно-гигиеническихъ установокъ.

Водопроводы. — Канализація.

Смѣты и проекты по требованію бесплатно.

МЕТЛАХСКІЯ ПЛИТКИ:

облицовка стѣнъ, настилка половъ.

Смѣты по требованію высылаются бесплатно.

ТОРГОВЫЙ ДОМЪ

С. Туржанскій

и В. Чиковъ.

Москва, Мясницкая, Фуркасовскій н., д. Обдѣльной.

Адресъ для телеграммъ:

Москва, „МОЗАИКА“.



СТРОИТЕЛЬНАЯ КОНТОРА

В. А.

Александрова.

Москва,

Землянка, соб. домъ. Телефонъ № 809.

ИМѢЕТСЯ ВЪ ПРОДАЖѢ:

Романскій цементъ и кирпичъ

собственныхъ заводовъ.

УСТРОЙСТВО

лѣстницъ, площадокъ, подоконниковъ
изъ Тарусскаго и Подольскаго
мрамора, собственныхъ каменоломенъ.

Паркетная и Столярная фабрики

(Готоваго паркета имѣется до 3,000 квадр. саж.,
на разныхъ дѣны).

Постройка домовъ и друг. зданій

изъ своего матеріала и безъ оного.



ПОЛНОЕ ОБОРУДОВАНИЕ

торфяныхъ, кирпичедѣлательныхъ, цементныхъ, лѣсопильныхъ и др. завод.

Акціонерное Общество

„АРТУРЪ КОППЕЛЬ“

въ С.-Петербургѣ, Невскій пр., 1.

Москва, Мясницкая, д. Аплаксинной. Варшава, Рига, Одесса, Харьковъ, Гельсингфорсъ.



цовъ, а потому часто ими даже и не пользуются. Совсѣмъ другое дѣло представляютъ переносные ледники, или т. н. ледяные шкафы. Тутъ-же подъ рукой въ столовой или кухнѣ — такой шкафъ не только служитъ прекраснымъ помещеніемъ для мясной, рыбной и зеленой провизии, вина, пива и друг. напитков (въ такомъ шкафу температура держится отъ 4—6 градусовъ) но вмѣстѣ съ тѣмъ служитъ и гардманже для сохраненія готовыхъ блюдъ, для замораживанія желе, соусовъ, для приготовленія заливныхъ блюдъ.

Такъ какъ теперь скоро откроется новый строительный сезонъ, и техники уже занялись составленіемъ плановъ для новыхъ построекъ, то мы считаемъ не лишнимъ обратить ихъ вниманіе на удобства такихъ шкафовъ, чтобы они могли рекомендовать ихъ домовладѣльцамъ, вмѣсто дорогихъ и мало соотвѣтствующихъ дѣйствительной надобности погребовъ.

Такой шкафъ очень удобно прямо вдѣлать въ стѣну и тогда онъ совершенно не отыметъ мѣста, или вставить въ нишу. Домовладѣльцы этимъ выгадываютъ не только мѣсто, но дѣлаютъ свою квартиру болѣе удобной и повышаютъ ея стоимость.

С. С.

Правленіе шведско-датско-русскаго телефоннаго общества въ Москвѣ около двухъ недѣль тому назадъ нашло, наконецъ, возможнымъ расширить старую телефонную станцію на Кузнецкомъ Мосту еще на 300 новыхъ телефонныхъ абонентовъ. Присоединеніе новыхъ абонентовъ къ общей телефонной сѣти началось еще до праздника, и уже почти всѣ новыя абонентныя «вакансіи» заняты. При устройствѣ новыхъ телефоновъ новооткрытой серіи общество взимаетъ кромѣ стоимости годичнаго абонемента по таксѣ, утвержденной правительствомъ, 20 руб. за постановку аппарата и еще стоимость воздушныхъ проводовъ по четыре копейки за каждую сажень разстоянія отъ центральной станціи до мѣста постановки аппарата. Въ общемъ приходится платить отъ 150 руб. до 200

руб. единовременно. По разъясненіямъ правительственнаго инспектора, наблюдающаго за московской телефонной сѣтью, размѣръ дополнительныхъ платъ еще не утвержденъ правительствомъ, ханглишь посланъ на утвержденіе, и если таковыя не будутъ утверждены, или будутъ утверждены въ меньшемъ размѣрѣ, то излишки дополнительныхъ платъ, полученныя обществомъ, будутъ немедленно возвращены новымъ абонентамъ. ежед. отъста

По частнымъ свѣдѣніямъ, имѣющимся въ Московскомъ городскомъ управленіи, должно быть получено въ скоромъ времени правительственное разрѣшеніе на устройство первыхъ линий городского электрическаго трамвая. Если свѣдѣнія эти получатъ надлежащее фактическое подтвержденіе, то къ прокладкѣ первыхъ линий трамвая городское управленіе намѣрено приступить съ весны наступившаго новаго года. Устройство линий трамвая будетъ начато на Большой Дмитровкѣ по направленію къ Охотному ряду и затѣмъ отъ Сокольниковъ къ Марьиной рошѣ.

28 декабря, послѣ продолжительнаго перерыва, были открыты для публики одиннадцать залъ Третьяковской художественной галереи; изъ нихъ девять залъ находятся въ первомъ этажѣ, а двѣ — во второмъ; къ новому году открыты еще три залы, а въ половинѣ января вся галерея будетъ доступна для осмотра. Къ открытію галереи всѣ наблюдавшіеся дефекты, о которыхъ столько писали въ газетахъ, были устранены; во всѣхъ залахъ теперь нормальная влажность и температура въ 13—14 градусъ тепла по Реомюру. Послѣ устраненія деревянныхъ перекрытій, во всѣхъ залахъ много свѣта. Теперь открытъ входъ по главной мраморной лѣстницѣ. Фасадъ зданія будетъ отдѣлываться въ будущемъ году, равно какъ будетъ закончена отдѣлка остальныхъ залъ галереи. галлере

Изданіе конторы «Постройка».

Гл. редакт. В. Бернеръ.

Собственная типографія при редакціи.

Дозволено цензурой. Москва, 8 января 1903 г.

„Санитасъ“

(Товарищество на вѣрѣ)

Екатеринославъ.

Отдѣленія въ Одессѣ: Генри Роджерсъ, въ Полтавѣ: М. Ступель.

Устройство:

Центральныхъ отопленій всѣхъ системъ, вентиляцій, паровыхъ прачешень, сушиленъ и др. санитарно-гигиеническихъ установокъ.

Водопроводы.—Канализація.

Смѣты и проекты по требованію бесплатно.

МЕТЛАХСКІЯ ПЛИТКИ:

облицовка стѣнъ, настилка половъ.

Смѣты по требованію выслаются бесплатно.

ТОРГОВЫЙ ДОМЪ

С. Туржанскій

и В. Чиковъ.

Москва, Мясницкая, Фуркасовскій п., д. Обдлинной.

Адресъ для телеграммъ:

Москва. „МОЗАИКА“.



СТРОИТЕЛЬНАЯ КОНТОРА

В. А.

Александрова.

Москва,

Земляная, соб. домъ. Телефонъ № 809.

ИМѢЕТСЯ ВЪ ПРОДАЖѢ:

Романскій цементъ и кирпичъ

собственныхъ заводовъ.

УСТРОЙСТВО

лѣстницъ, площадокъ, подоконниковъ
изъ Тарусскаго и Подольскаго
мрамора, собственныхъ каменоломенъ.

Паркетная и Столярная фабрики

(Готоваго паркета имѣется до 3,000 квадр. саж.,
на разныхъ дѣлахъ).

Постройка домовъ и друг. зданій

изъ своего материала и безъ оного.



ПОЛЕВЫЯ И ПОДЪЪЗДНЫЯ ЖЕЛ. ДОР.

РЕЛЬСЫ

СТРѢЛКИ

ОПРОКИДНЫЯ

ВАГОНЕТКИ

ВАГОНЫ

ВСѢХЪ ТИП.



ПОЛНОЕ ОБОРУДОВАНИЕ

торфяныхъ, кирпичедѣлательныхъ, цементныхъ, лѣсопильныхъ и др. завод.

Акціонерное Общество

„АРТУРЪ КОППЕЛЬ“

въ С.-Петербургѣ, Невскій пр., 1.

Москва, Мясницкая, д. Анлаксиной. Варшава, Рига, Одесса, Харьковъ, Гельсингфорсъ.



Р. КОЛЬБЕ.

С.-Петербургъ
и
Москва.

ЭЛЕКТРИЧЕСТВО

Складъ всевозможныхъ принадлежностей и машинъ для электрическихъ установокъ.

ВОДОПРОВОДЪ

Всѣ принадлежности и материалы для водопроводныхъ и канализационныхъ работъ.

ПОДЪЕМНЫЯ МАШИНЫ.

Москва, Маросейка, соб. д. № 10; телефонъ 15-92.

Ланидит

новый строительный негоряемый, водой и кислотами нерушимый пробковый материалъ.

АКЦИОНЕРНОЕ ОБЩЕСТВО

Эд. Арпсъ и Ко.

Москва, Маросейка, д. Хвощинскаго.

БРАТЯ КЕРТИНГЪ.

Москва, Мясницкая, д. Зигмунда. Телефонъ № 153.

Центральное отопленіе всѣхъ системъ.
Принадлежности для центрального отопленія.

Каталоги и смѣты бесплатно.

САМАЯ ПРОЧНАЯ КРЫША !!! ИЗЪ ОЦИНКОВАННАГО ЖЕЛѢЗА !!!

— гарантія 25 лѣтъ —

Н. В. ЧЕРЕЛОВЪ. Москва.

За Тверской заставой, соб. доми.
КОНТОРА ВЪ СПБ. Гродненскій, 14.

ВСЕМИРНО-ИЗВѢСТНЫЯ НАСТОЯЩІЯ МЕТЛАХСКІЯ ПЛИТКИ

завода Виллеруа и Бохъ, въ Метлахъ.

ПРЕДЛАГАЕТЪ
ТОРГОВЫЙ ДОМЪ **КОСЪ и ДЮРЪ.**

С.-Петербургъ.
Гороховая, 1.
телефонъ 1007.

Москва.
Мясницкая, 13.
телефонъ 2242.

М. Д. КУТЫРИНЪ.

МОСКВА.

Б. Садовая, пр. церк. св. Ермолая, соб. домъ № 159.
Телефонъ № 7-20.

Обработка натурального мрамора, гранита, и проч. породъ камня. ☉ Искусственный мраморъ для внутренней отделки зданий. ☉ Цементно-бетонныя работы. ☉ Настилка пол. и облицовка стѣнъ плитками.

— БОЛЬШОЙ ВЫБОРЪ —
ЦВѢТНОГО МРАМОРА И ГРАНИТА.

НОВОСТЬ:

лѣпныя украшенія для потолковъ и стѣнъ изъ бумаги

постоянно на складѣ въ большомъ выборѣ у скульптора

Ф. В. ВЕБЕРА,

у Прѣсенскаго моста, домъ Карѣева, въ Москвѣ.
Подробныя объясн. и смѣты — по первому требованію.

СООРУЖЕНІЯ ИЗЪ БЕТОНА-АРМЭ

НЕ ИЗМѢНЯЕМЫЯ И ОГНЕУПОРНЫЯ

ПАТЕНТЪ ГЕННЕБИКЪ.

Плоскія перекрытія, колонны, фундаменты, сваи, перегородки мосты и дѣтнныя.

І. ВЕРНЕ и К^о.

Москва, Милютинскій пер., д. Страхов. О-ва «Россія».

КОНТОРА

КАМЕНОЛОМЕННЫХЪ ЗАВОДОВЪ

В. М. ФИЛАТЪЕВА.

Москва, Петровка, 1-я Знаменскій пер., соб. домъ.

РОМАНСКІЙ ЦЕМЕНТЪ ВЫСШІЙ.

Ступени, площадки, подоконники и проч. подольскаго мрамора.

СРУБКА СТУПЕНЕЙ, РЕМОНТЪ И ПОЛИРОВКА.

Торговый Домъ

Ю. ВЕЙНБЕРГЪ

и К. КАНЕПЕЙ.

Москва, Мясницкій проездъ, д. Гуськова.

ПОЛЫ ИЗЪ МОЗАИЧНЫХЪ ПЛИТЪ.

Фаянсовыя плитки для стѣнъ.

УСТРОЙСТВО

ТОЛЕВЫХЪ И ЖЕЛѢЗНЫХЪ КРЫШЪ, ИЗОЛЯЦІЯ.

Проспекты и образцы высыл. немедл. по требованію.