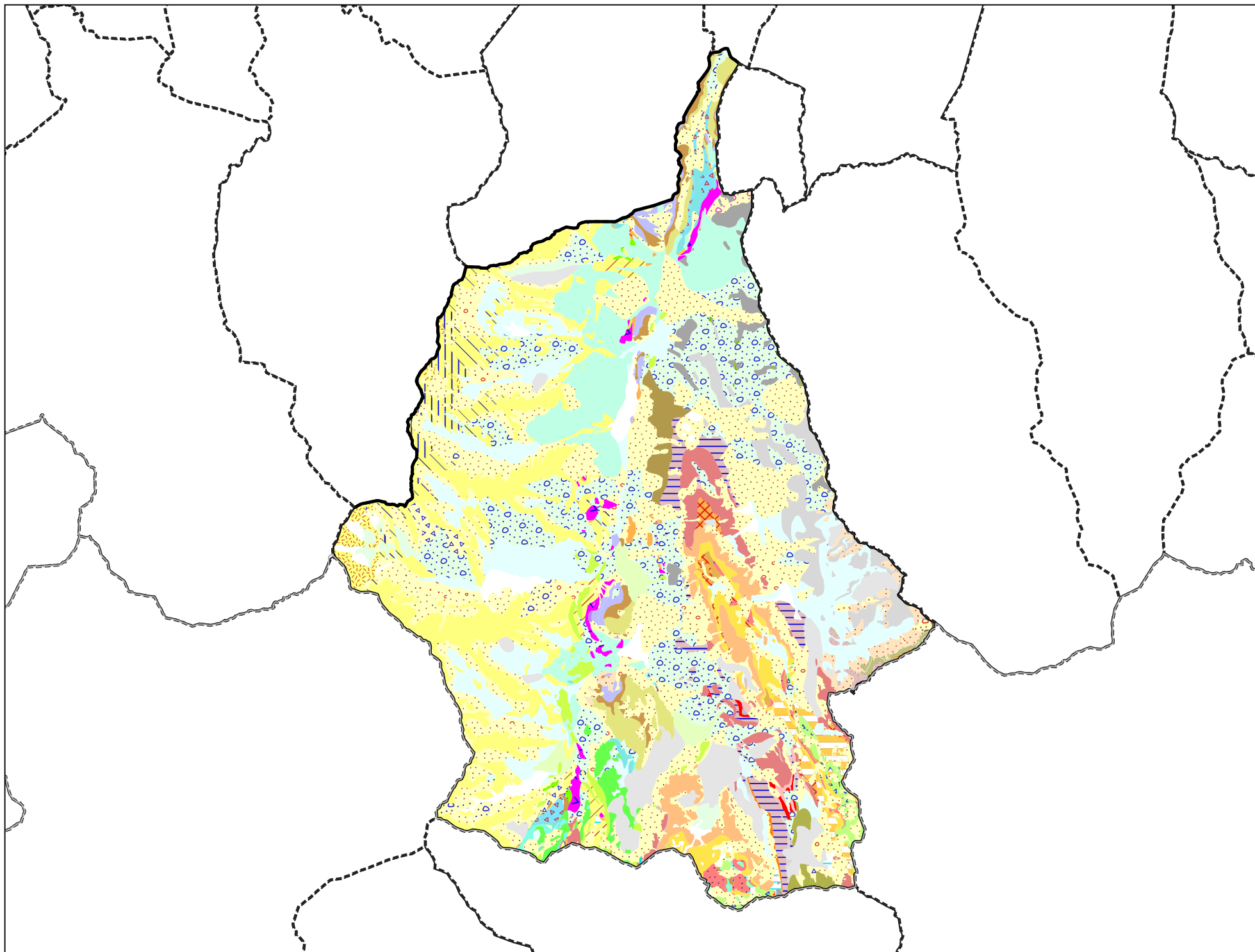


Carte géologique des sols de la commune de Valloire



Légende de la carte géologique de la commune de Valloire

	Gl-Ne, Glaciers et névés - 2
	E, Eboulis actuels à anciens (âge non précisé), localement cônes d'avalanches et éboulis mêlés à moraines. - 3
	Ez, Eboulis vifs actuels - 4
	Ey, Eboulis stabilisés anciens würmiens à post-würmiens (?) - 5
	Ezb, Eboulis à gros blocs, éboulements en masse, écroulements, actuels à récents ou d'âge non précisé ; voir également les éboulements représentés par des surcharges - 7
	Ec, Coulées de matériel fin ou de gros blocs, coulées de solifluxion, coulées boueuses - 10
	EJz, Cônes mixtes d'éboulis, de déjection et/ou d'avalanches (+/- remaniement par ruissellement), Würm à Actuel ou d'âge indéterminé - 13
	E-G, Eboulis, glissements et moraines mêlés, indifférenciés - 14
	SM-E, Glissements (terrains glissés) prédominants d'âge non précisé +/- éboulis, formations de versant et moraines mêlés ; voir également les glissements représentés par des surcharges - 15
	SMz, Glissements actuels à récents ; voir également les glissements représentés par des surcharges - 16
	FJz, Cônes torrentiels de déjection (d'épandage) post-würmiens à actuels (actifs) ou sans âge précisé - 20
	FJy, Cônes de déjection stabilisés, anciens, würmiens ou de retrait würmien - 21
	Pz, Dépôts palustres actuels à récents : tourbières - 22
	Fz, Alluvions actuelles et récentes, localement plus anciennes - 24
	EG, Glacier rocheux, avec bourelets d'accumulation (bourelets de glissements ou moraines de névés) - 29
	Gz, Dépôts glaciaires (moraines) historiques (récentes à actuelles) - 32
	Gz1, Dépôts glaciaires (moraines) tardi-würmiens à historiques - 33
	Gy, Dépôts glaciaires (moraines) principalement du Würm, localement plus tardifs (?) ou plus récents. Dépôts fluvio-glaciaires ou glacio-lacustres localement associés. - 34
	tsD(2), Dolomies et calcaires dolomitiques et/ou cargneules. Trias supérieur - 157
	e7Fg, Flysch gréseux ("Flysch du Cheval Noir et des Aiguilles d'Arves"). Priabonien - 214
	e7Fs, Flyschs "schisteux" ("Flysch du Cheval Noir et des Aiguilles d'Arves"). Priabonien - 216
	e7Fsg, Flyschs "schisto-gréseux" ("Flysch du Cheval Noir et des Aiguilles d'Arves"). Flysch noir. Priabonien - 218
	e7Fc, Flyschs "calcaires" ("Flysch du Cheval Noir et des Aiguilles d'Arves"). Priabonien - 219
	e7Cg(2), Conglomérats polygéniques et grès à la base des flyschs ("Flysch du Cheval Noir et des Aiguilles d'Arves"). Priabonien - 222
	eG(1), Couches gréseuses au sein des calcschistes et calcaires cs-ol - 223
	cs-ol, Calcschistes, calcaires et schistes sombres, au moins pour partie en olistolites. Crétacé supérieur (à Paléocène ?) - 224
	eFn, Grès bruns-jaune à roux et schistes argileux noirs ("Flysch noir"). Eocène moyen-supérieur à Oligocène - 308
	cs-e(1), Calcschistes planctoniques. Crétacé sup. - Paléocène - 310
	ciC, Calcaires bleu noir et calcschistes, calcaires gréseux à microbrèches. Crétacé inférieur - 313
	jsC, Calcaires clairs, calcaires à cherts, calcschistes colorés. Malm sup. - Néocomien inf. - 314
	j5S, Schistes et marnes noirs. Oxfordien (?) - 316