

# 元史

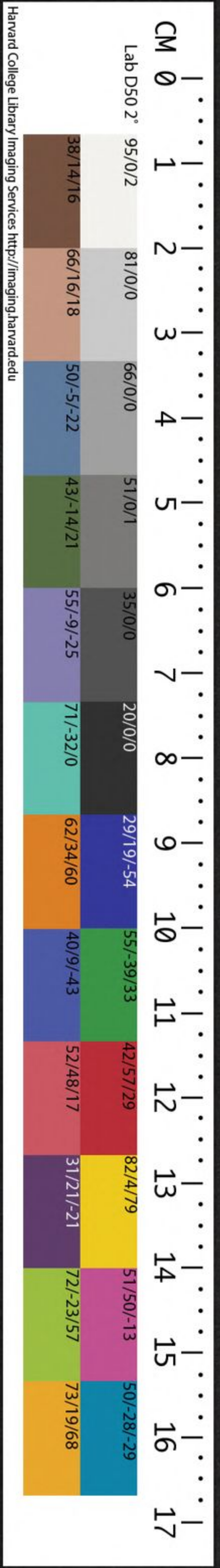
## 卷六十一之六十二



567

CHINESE - JAPANESE LIBRARY OF  
HARVARD - YENCHING INSTITUTE  
AT HARVARD UNIVERSITY  
JUL 30 1936

T2455/21



Harvard College Library Imaging Services <http://imaging.harvard.edu>

元史卷六十

地理志第十二

塔佛大學漢和  
圖書館珍藏印

皇明翰林學士薛大夫知制誥兼脩國史臣宋濂

翰林待制承直郎知制誥兼國史院編脩官臣王禕等奉勅脩

朝列大夫國子監祭酒臣黃汝良

承德郎右春坊右中允管國子監司業事臣周如砥等奉勅重校刊

地理三

陝西諸道行御史臺

陝西等處行中書省為路四府五州二十七屬州十二

屬縣八十八本省陸站八十八處水站一處

奉元路上唐初為雍州後改關內道又改京兆府又

以京城爲西京又曰中京又改上都宋分陝西秦鳳  
熙河涇原環慶鄜延爲六路金併陝西爲四路元中  
統三年立陝西四川行省治京兆至元初併雲陽縣  
入涇陽櫟陽縣入臨潼終南縣入盩厔十六年改京  
兆爲安西路總管府二十三年四川置行省改此省  
爲陝西等處行中書省大德元年移雲南行臺於此  
爲陝西行臺皇慶元年改安西爲奉元路戶三萬三  
千九百三十五口二十七萬一千三百九十九  
領司一縣十一州五州領十五縣

錄事司

縣十一

咸寧 下 長安 下 咸陽 下 興平 下 臨潼 下 屯田一千

藍田 下 涇陽 下 復立屯田一千二十頃有奇 高

陵 下 鄠縣 下 盩厔 下 屯田九百四 郿縣 下 舊爲郿

林縣至元元年省郿州爲郿縣廢柿林

州五

同州 下 唐初爲同州又改爲翽郡又復爲同州宋

爲定國軍金因之元仍爲同州領五縣朝邑 下 白

水 下 郃陽 下 澄城 下 韓城 下 唐宋爲郃城縣金

廢二年再立六年州又廢止設縣

華州下唐改鎮國軍宋改鎮潼軍金改金安軍元

復為華州西嶽華山在焉領三縣華陰下蒲城下渭南下

田一千二百一十二頃有奇

耀州下唐初立宜州後為華原縣後又為耀州宋

為感義軍又改感德軍又為耀州如故金因之元

至元元年併華原縣入州又併美原入富平領三

縣三原下富平下同官下

乾州下唐以高宗乾陵所在改醴泉縣為奉天又

升為乾州宋改醴州金復改乾州元至元元年併

奉天縣入州五年復置奉天省好時入焉又割求

壽來屬後又改奉天為醴泉領三縣醴泉下武功

下求壽下宋金屬邠州至元十

商州下唐初為商州又改上洛郡又復為商州宋

及元皆因之領一縣洛南下

延安路下唐初為延州又改延安郡又為延州宋為

延安府金為鄜延路元改延安路戶六千五百三十

九口九萬四千六百四十一壬子年數領縣八州三州領

八縣本路屯田四百八十餘頃

縣八

膚施下甘泉下宜川下元初置司候司至

延長下

延川 下 安定

下本宋舊堡元壬子年升為安定縣至元元年析置丹頭縣四年併丹頭

入本縣

安塞

下本金舊堡壬子年升為縣

保安

下金為保安州至元六年降為縣

州三

鄜州 下 唐初為鄜州又改洛交郡又復為鄜州宋

金因之舊領洛交洛川鄜城直羅四縣元至元四

年併鄜城入洛川又併洛交直羅入州六年廢坊

州以中部宜君二縣來屬領三縣洛川 下 中部 下

宜君 下

綏德州 下 唐綏州又改上郡又為綏州宋為綏德

軍金為州領八縣歸附後併嗣武入米脂綏平入

懷寧至元四年併定戎入米脂懷寧入青澗又併

義合綏德入本州領二縣青澗 下 米脂 下

葭州 下 唐銀州宋為晉寧軍金改為葭州元至元

六年併通秦彌川葭蘆入州併太和入神木建寧

入府谷領三縣神木

下元初創立雲州於古麟州之神木寨至元六年廢州為

縣 吳堡 下

府谷

下後唐為府州元初建州治至元六年廢為縣

興元路 下 唐為梁州又改漢中郡又為興元府宋仍

舊名元立興元路總管府又之以鳳金洋三州隸焉

宋時領南鄭西縣褒城廉水城固五縣後廢廉水入

南鄭元初割出西縣屬沔州以洋州西鄉縣來屬戶

二千一百四十九口一萬九千三百七十八至元二十七年

數領縣四州三

縣四

南鄭下 城固下 褒城下 西鄉下

州三

鳳州下 唐初為鳳州後升節度府宋為團練州至元五年以在郭梁泉縣併入州隸興元路

洋州下 唐改洋州郡又復為洋州後更革不常宋復為洋州元至元二年省興道真符二縣入州

金州下 唐改西城郡為金州宋升為金房開達四州路元為散州

陝西漢中道肅政廉訪司

鳳翔府唐為扶風郡又為鳳翔府號西京宋金因其名元初割平涼府秦隴德順西寧鎮寧州隸鞏昌路廢恒州以所領盩厔縣隸安西府路尋立鳳翔路總管府至元九年更為散府戶二千八十一口一萬四

千九百八壬子年數 領縣五鳳翔下屯田九十頃有奇 扶風下岐山

下寶雞下麟游下

邠州下 唐幽州以字類幽改為邠宋金以來皆因之

領縣二新平下淳化下至元七年併三水入本縣

涇州 下唐改安定郡後仍為涇州宋改彰化軍舊領保定長武靈臺良原四縣金改保定縣為涇州元初以隸都元帥府立總司轄邠州後屬鞏昌都總帥府或隸平涼府陝西省所隸不一今直隸省領縣二涇

川 下涇州治靈臺 下至元七年併歸涇川十一年復立以良原併入而長武仍併

於涇川

開成州 下唐原州宋為鎮戎軍金升鎮戎州元初仍為原州至元十年皇子安西王分治秦蜀遂立開成府仍視上都號為上路至治三年降為州領縣一州

縣一

開成

州一

廣安州

本鎮戎地金升為縣隸鎮戎州經亂荒廢元至元十年安西王封守西土既立開成

莊浪州

下沿革闕成宗大德八年二月降莊浪路為州

鞏昌等處總帥府

鞏昌府唐初置渭州後曰隴西郡尋陷入吐蕃宋復

得其地置鞏州金為鞏昌府元初改鞏昌路便宜都

總帥府統鞏昌平涼臨洮慶陽隆慶五府及秦隴會

環金德順徽金洋安西河洮岷利巴沔龍大安褒涇  
邠寧定西鎮原階成西和蘭二十七州又於成州行  
金洋州事至元五年割安西州屬脫思麻路總管府  
六年以河州屬吐蕃宣慰司都元帥府七年併洮州  
入安西州八年割岷州屬脫思麻路十三年立鞏昌  
路總管府十四年復行便宜都總帥府事其年割隆  
慶府利巴大安褒沔龍等州隸廣元路二十一年又  
以涇邠二州隸陝西漢中道宣慰司而帥府所統者  
鞏昌平涼臨洮慶陽府凡四秦隴寧定西鎮原階成  
西和蘭會環金德順徽金洋州凡十有五戶四萬五

千一百三十五口三十六萬九千二百七十二

壬子年數

領司一縣五

錄事司

縣五

隴西 下 寧遠 下 伏羌 下 通渭 下 鄠縣

下 宋名鹽川寨金為鎮  
至元十七年置今縣

平涼府唐為馬監隸原州宋為涇原路升平涼軍金

立平涼府元初併潘原縣入平涼化平入華亭隸鞏

昌帥府領縣三平涼 下 崇信 下 華亭 下

臨洮府唐臨洮軍宋為鎮洮軍又為熙州金為臨洮



府元至元十三年復以渭源堡升為縣領縣二狄道

下渭源

慶陽府唐慶州朱環慶路改慶陽軍又升府金為慶源路元初改為慶陽散府至元七年併安化彭原入焉領縣一合水

秦州中唐初為秦州宋為天水郡金為秦州舊領六

縣元至元七年併雞川隴城入秦安治坊入清水領

縣二成紀中清水中秦安下

隴州中唐改汧陽郡復為隴州宋金置防禦使舊領

四縣元至元七年省吳山隴安入汧源十三年罷防

禦使為散郡

有吳山為西鎮

領縣二汧源

中汧陽

下

寧州

下

唐初改北地郡為寧州宋金因之元至元七

年併襄樂安定定平入州領縣一真寧

定西州

下

本唐渭州西市五代淪于先零宋置定西

城金改定西縣復升為州仍置安西縣倚郭通西二

寨並置縣來屬元至元三年併三縣入本州

屯田四百六十

七頃

鎮原州

下

唐原州又為平涼郡宋金因之元改鎮原

州以鎮戎州之東山三川二縣來屬至元七年例併

州縣遂以臨涇彭陽及東山三川四縣入本州

屯田四百

二十六  
頃有奇

西和州下唐岷州又改和政郡又仍為岷州宋改曰西和舊領縣三大潭祐川軍興久廢惟有長道一縣元至元七年亦併入本州

環州下唐改威州宋復為環州後與慶州定為環慶路金隸慶陽府元初為散郡舊領通遠一縣元至元七年併入本州

金州下本蘭州龕谷寨金升寨為縣以龕谷為金州治所元至元七年併縣入州

靜寧州下宋慶曆中以渭州隴干城置德順軍復置

隴干縣金升為州元初併治平末洛入隴干後復省

隴干改為靜寧州領縣一隆德下

蘭州下唐初置後改金城郡又仍為蘭州宋金因之

元初領阿干一縣及司候司至元七年併司縣入本州

會州下唐初改西會州又為粟州又為會寧郡又為

會州宋置敷川縣金置寶川縣陷于河西僑治州西

南百里會川城名新會州元初棄新會州遷於所隸

西寧縣至元七年併縣入州

徽州下元兵入蜀鳳州二縣首降以鳳州仍治梁泉

別置南鳳州治于河池後又升永寧鄉為縣與兩當同為屬邑至元元年改為徽州七年併河池永寧二縣入州領縣一兩當下

階州下唐初置武州又改武都郡又更名階州宋因之今州治在柳樹城距舊城東八十里舊領福津將利二縣至元七年併入本州

成州下唐初為成州又改同谷郡後仍為成州宋因之舊領同谷栗亭二縣元初歲壬寅以田世顯挈成都府歸附令遷於栗亭行栗亭管民司事不隸成州割天水縣來屬至元七年併同谷天水二縣入州

金洋州本隸興元路戊戌歲有雷李二將挈民戶歸附令遷至成州自行金洋州事

土蕃等處宣慰司都元帥府至元九年於土蕃西界立寧河站

河州路下領縣三定羌下寧河下安鄉下

雅州下憲宗戊午歲攻破雅州石泉守將趙順以城降領縣五石山下瀘山

下百丈下榮經下嚴道下

一 黎州下至元十八年給黎雅州民千一百五十四戶鈔二千三百八錠以資牛具種實領縣

一 漢源下

洮州下領縣一可當下

貴德州下

茂州 下 領縣二文山 下 汶川 下

脫思麻路

岷州 下

鐵州 下

碉門魚通黎雅長河西寧等處宣撫司 至元二年授雅州碉門安撫使高保四虎符高保四言碉門舊有城邑中統初為宋人所廢眾依山為柵去碉門半舍欲復成故城

便於守佃救秦蜀行者彼中緩急鄉等相度須得其宜城如可復當助成之三年諭四川行樞密院遣人於碉門岩州西南沿邊丁寧告諭官吏軍民有願來歸者方便接納用意存恤百姓貧者賑之願徙近裏城邑者以屋舍給之

禮店文州蒙古漢兒軍民元帥府 自河州以下至此多闕其餘如朵甘

思烏思藏積石州之類尚多載籍疎畧莫能詳錄也

四川等處行中書省為路九府三屬府二屬州三十六軍一屬縣八十一蠻夷種落不在其數 本省陸站四十八處水站八十四處

四處鹽場十二處俱鹽井所出井凡九十五眼在成都夔府重慶叙南嘉定順慶廣元潼川紹慶等路所管州縣萬山之間

西蜀四川道廉訪司

成都路 上 唐改蜀郡為益州又改成都府宋為益州

路又為成都府路元初撫定立總管府設錄事司至

元十三年領成都嘉定崇慶三府眉邛隆黎雅威茂

簡漢彭綿十一州後嘉定自為一路以眉雅黎邛隸

之二十年又割黎雅屬吐蕃招討司降崇慶為州隆  
州併入仁壽縣隸本府戶三萬二千九百一十二口  
二十一萬五千八百八十八至元二十年  
七年數領司一縣九  
州七州領十一縣

錄事司

縣九

成都下唐宋為成都府治所至元十三年以  
本縣元管大城內西北隅併入錄事司華陽

新都下郫縣下濫溪下雙流下新繁下仁壽下

為陵州宋為隆州元至元二十年以  
州地荒民散併為仁壽縣隸成都府路

金堂下宋屬懷安軍元初升為懷州而縣屬如故  
至元二十年併州入金堂縣隸成都府路

州七

彭州下唐置濠州又為彭州宋及元因之領二縣

濠陽下崇寧下

漢州下唐為德陽郡又為漢州自唐至宋苦於兵

革民不聊生元中統元年復立漢州領三縣付邠

德陽下至元八年升為德州十三年仍  
為縣隸成都路十八年復來屬綿竹

下至元十三年以戶  
少併入州後復置

安州下唐置石泉縣宋升為軍元中統五年升為

安州領一縣石泉下

灌州下唐導江縣五代為灌州宋為永康軍後廢

為灌口寨元初復立灌州至元十三年以導江青城二縣戶少省入州青城陶壩立屯田萬戶府

崇慶州唐為唐安郡又為蜀州宋為崇慶軍元

至元十二年立總管府二十年改為崇慶州併江

原縣入州本州有屯田萬戶府領二縣晉原下新津

威州下唐維州宋改威州領保寧通化二縣元至

元十九年併保寧入州領一縣通化下

簡州下唐析益州置宋因之元至元二十年併附

郭陽安縣入州二十二年併成都府所屬靈泉縣

來隸而本州有平泉以地荒竟廢之

嘉定府路下唐初為嘉州又改捷為郡又仍為嘉州

宋升嘉定府元至元十三年立總管府舊領龍游夾

江峨眉捷為洪雅五縣二十年併洪雅入夾江領司

一縣四州二州領三縣戶口數闕

錄事司

縣四

龍游下夾江峨眉下捷為

州二

眉州下唐改嘉州又仍為眉州元至元十四年隸

嘉定路領二縣彭山下青神

元史卷之十  
地輿志  
邛州唐初置邛州又改臨邛郡又仍為邛州元至  
元十四年立安撫司兼行州事二十一年併臨邛  
依政蒲江三縣入州領一縣大邑

廣元路 下唐初為利州又改益昌郡又復為利州宋  
為利州路端平後兵亂無寧歲地荒民散者十有七  
年元憲宗三年立利州治設都元帥府至元十四年  
罷帥府改為廣元路戶一萬六千四百四十二口九  
萬六千四百六 至元二十七年數 領縣二府一州四府領三

縣州領七縣 本路屯曰九頃有奇

縣二

綿谷 下昭化 下元初併 茂萌入焉

府一

保寧府 下唐隆州又改閬州又為閬中郡後唐為

保寧軍元初立東川路元帥府至元十三年升保

寧府二十年罷元帥府改保寧路初領新得小寧

二州後併入閬中縣又併奉國入蒼溪縣新井新

政西水總入南部縣仍改為府隸廣元路 本府屯田一百

一十八頃有奇領三縣閬中 下倚蒼溪 下南部 下

州四

劍州 下唐為始州後改劍州宋升普安軍又為隆

元史卷六十一 地理志 十四  
慶府元至元二十年改劍州領二縣普安下至元二十年

併普城劍州入焉梓潼下

龍州下唐初為龍門郡又改龍州又改江油郡又

改應靈郡宋改政州繼復舊元憲宗歲戊午宋守

將王知府以城降至元二十二年併江油清川二

縣入焉

巴州下唐初改巴州又改清化郡又為巴州宋領

化城難江恩陽曾口上通江下通江六縣元至元

二十年併南江恩陽二縣入化城上下通江二縣

入曾口領二縣化城下曾口下

沔州下唐初為興州又為順政郡又改興州宋

沔州元至元十四年隸廣元路二十年廢褒州止

設鐸水縣遷沔州而治焉領三縣鐸水下倚大安

下本大安州至元二十年併略陽下至元二十年併長舉及西縣入焉

順慶路下唐為南充郡又改梁州又改充州宋升順

慶府元中統元年立征南都元帥府至元四年置東

川路統軍司後改東川府十五年復為順慶二十年

升為路設錄事司戶二千八百二十一口九萬五千

一百五十六至元二十七年數領司一縣二府一州二府領

二縣州領五縣



錄事司

縣二

南充

下至元二十年併漢初入焉

西充

下至元二十年併流溪舊縣入焉

府一

廣安府唐屬宕渠巴西洛陵三郡宋置廣安軍又

改寧西軍元至元十五年廢寧西軍二十年升為

廣安府舊領渠江岳池和溪新明四縣後併和溪

新明入岳池領二縣渠江

下倚郭岳池下

州二

蓬州 下唐改蓬州郡又仍為蓬州元初立宣撫都

元帥府後罷至元二十年立蓬州路總管府後復

為蓬州領三縣相如

至元二十年以金城寨入焉

營山

下至元二十年

併良山入焉

儀隴

下至元二十年併蓬池伏虞入焉

渠州 下唐初為渠州又改潏山郡又為渠州宋屬

潼川府元至元十一年立渠州安撫司二十年罷

安撫司以渠州為散郡領二縣流江

下大竹

下至元二十年

十年併鄰山鄰水入焉

潼川府唐梓州又改梓潼郡又為梓州宋改靜戎軍

又改安靜軍又升潼川府兵後地荒元初復立府治

至元二十年併涪城及錄事司入郫縣通泉入射洪

東關入鹽亭銅山入中江領縣四州二戶口

縣四

鄴縣下倚郭中江下射洪鹽亭下

州二

遂寧州下唐遂州又改遂寧郡宋為遂寧府元初

因之至元十九年併遂寧青石二縣入小溪長江

入蓬溪後復改為州領二縣小溪下蓬溪

綿州下唐更改不常元初隸成都路元至元二十

年併魏城入本州改隸潼川路領二縣彰明下羅

江下

未寧路下領州一

筠連州下關至元十七年樞密院言四川行省

以高州筠連川騰州縣隸安撫郭漢傑立站今漢

傑已併蠻洞五十六有旨咎順所陳卿等與中書

議臣等以為宜遣使行視之帝曰此五十六洞如

舊隸高州筠連則與郭漢傑立站否則還之咎順

領一縣騰川下四川南道宣慰司至元十六年立

重慶路上唐渝州宋更名恭州又升重慶府元至元

十六年立重慶路總管府二十一年升為上路割中

涪二州為屬郡二十二年又割瀘合來屬省壁山入

巴縣廢南平軍入南川縣為屬邑置錄事司戶二萬

二千三百九十五口九萬三千五百三十五至元二十七年  
數領司一縣三州四州領十縣本路三堆中槽趙市等處屯田四百二十

錄事司

縣三

巴縣

下倚郭

江津

下至元十六年賜四川行省參政管田民戶百八十戶於江津縣

南川

下

州四

瀘州

唐改瀘川郡為瀘州宋為瀘川軍元至元

二十年併瀘川縣入焉二十二年隸重慶路領三

縣江安

下納溪

合江

下

忠州

唐改為南賓郡又為忠州宋升咸淳府元

仍為忠州

領三縣臨江

南賓

下豐都

合州

唐為合州又改巴川郡又仍為合州宋因

之元至元十五年宋安撫使王立以城降二十年

為散郡併錄事司赤水入石照縣二十二年改為

州隸重慶路領三縣銅梁

下元初併巴川人為

定遠

下本宋地名女

善平元至元四年便宜都總帥部兵勅為武勝軍後為定遠州二十四年降為縣

石照

涪州

下

唐改為涪陵郡又改涪州宋因之元至元

二十年併涪陵樂温二縣入焉領一縣武龍下

紹慶府下唐黔州又黔中郡宋升為紹慶府元至元

二十年仍置府戶三千九百四十四口一萬五千一

百八十九至元二十七年數領縣二彭水下黔江下

懷德府領州四關

來寧州下柔遠州下酉陽州下服州下皆關

夔路下唐初為信州又為夔州又為雲安郡又仍為

夔州宋升為帥府元至元十五年立夔州路總管府

以施雲安萬大寧四州隸焉二十二年又以開達梁

山三州來屬戶二萬二十四口九萬九千五百六十一

八至元二十七年數領司一縣二州七州領五縣本路屯田五十六頃

錄事司

縣二

奉節下巫山下

州七

施州下唐改清江郡又改清化郡又復為施州宋

因之舊領清江建始二縣元至元二十二年併清

江入州領一縣建始下

達州下唐為通州又改通川郡又仍為通州宋更

名達州元至元十五年隸四川東道宣慰司二十

二年改隸夔路領二縣通川下新寧下

梁山州下本梁山縣宋升梁山軍元至元二十年

升為州領一縣梁山下

萬州下唐改浦州為萬川又改南浦郡宋為浦州

元至元二十年以南浦為萬州領一縣武寧

雲陽州下唐雲安監宋置安義縣後復為監元至

元十五年立雲安軍二十年升雲陽州併雲陽縣入焉

大寧州下舊大昌縣宋置監元至元二十年升為

州併大昌縣入焉

開州下唐改為盛山郡又復為開州宋及元皆因

之

叙南等處蠻夷宣撫司

叙州路古夔國唐戎州貞觀初徙治夔道在蜀江之

西三江口宋升為上州屬東川路後易名叙州咸淳

中城登高山為治所元至元十二年郭漢傑挈城歸

附十三年立安撫司未幾毀山城復徙治三江口罷

安撫司立叙州十八年復升為路隸諸部蠻夷宣撫

司領縣四州二

縣四

宜賓

下慶符

下南溪

下宣化

下元貞二年於本縣置萬戶府領軍屯田

四十餘頃

州二

富順州

下唐富義縣宋富義監後改富順縣元至

元十二年改立富順監安撫司二十年罷安撫司

升富順州

高州

下古夜郎之屬境隣烏蠻與長寧軍地相接

均為西南羌族前代以為化外置而不論唐開拓

邊地於本部立高州宋設長寧軍十州族姓俱效

順元至元十五年雲南行省遣官招諭內附十七

年知州郭安復行州事蠻人散居村固無縣邑鄉

鎮

馬湖路

下古牂柯屬地漢唐以下名馬湖部宋時蠻

主屯湖內元至元十三年內附後立總管府遷於夷

部溪口瀕馬湖之南岸創府治其民散居山箐無縣

邑鄉鎮領軍一州一

初馬湖蠻來朝嘗以獨本葱為獻由是歲至郡縣疲於通送元

貞二年勅罷之

軍一

長寧軍唐置長寧等羈縻十四州五十六縣并隸

瀘州都督府宋以長寧地當衝要升為長寧軍立

安寧縣元至元十二年郡守黃立挈城效順二十二年設錄事司後與安寧縣俱省入本軍

州一

戎州下本夜郎國西南蠻種號大壩都掌分族十有九前代以化外置而弗論唐武后時恢拓蠻徼設十四州五團二十九縣於本部置晏州元至元十三年以咎順爲蠻夷部宣撫司遣官招諭十七年本部官得蘭紐來見授以大壩都總管二十二年升爲戎州叛服不常州治在箐前所領俱村圉無縣邑鄉鎮

上羅計長官司領蠻地羅計羅星乃古夜郎境爲西南種族前代置之化外宋設長寧軍十州族姓俱效順各命之官其後分姓他居遂有上下羅計之分蓋亦如唐羈縻之以爲西蜀後戶屏蔽元至元十三年蠻夷部宣撫咎順引本部夷酋得賴阿當歸順十五年授得賴阿當千戶十八年黎州同知李奇以武畧將軍來充羅星長官二十二年夷人叛誘誅上羅星夷行樞密院討平之其民人散居村箐無縣邑鄉鎮下羅計長官司領蠻地其境近烏蠻與叙州長寧軍相接均爲西南夷族與上羅計同至元十二年長寧

知軍率先內附十三年省順引本部夷酋得顏箇詣  
行樞密院降奏充下羅計蠻夷千戶二十二年諸蠻  
皆叛惟本部無異志

四十六團蠻夷千戶所領豕蛾夷地在夢符向南抵  
定川古夜郎之屬唐羈縻定州之支江縣也至元十  
三年收附於慶符縣僑置千戶所領四十六團

黃水口上下落骨

山落牟許滿吳

麼落財

麼落賢

騰息奴

屯莫面

落搔

麼落梅

麼得幸

上落松

麼得會

麼得惡

落蒐

落昧下村

落島

麼得享

落燕

落得處

麼得了

麼騰斛

許宿

麼九色

落搔屯右

麼得晏

落能

山落寡

水落寡

落得搆

麼得具

麼得淵

騰日影

落昧上村

賴扇

許焰

騰郎

周頭

賣落炎

落女

愛荅洛

愛荅速

麼得奸

阿郎頭

下得辛

上得辛

愛得婁

落鷗

諸部蠻夷

秦加大散等洞

以下各設蠻夷官

斜崖昌朱等洞



隴堤紂皮等洞

右耶洞

散毛洞

彭家洞

黑土石等處

市備洞

樂化兀都刺布白享羅等處

洪望冊德等族

大江九姓羅氏

水西

鹿朝

阿末蠻部

至元二十一年酋長阿泥入覲自言阿末  
隣境烏蒙等蠻悉隸皇太子位願依例附

屬詔從其請以  
阿末蠻隸官府

師壁洞安宣撫司

末順等處軍民安撫司

阿者洞

以下各設  
蠻夷官

謝甲洞

上安下壩

阿渠洞

下役洞

驢虛洞

錢滿等處

永洞下曲等寨

必藏等處

酌宜等處

雍邦等寨

崖筍等寨

冒朱洞

麻峽柘歌等寨

新附崑羅金井

沙溪等處

宙窄洞

新容米洞

甘肅等處行中書省為路七州二屬州五

本省馬  
站六處

河西隴北道肅政廉訪司

甘州路 上唐為甘州又為張掖郡宋初為西夏所據  
 改鎮夷郡又立宣化府元初仍稱甘州至元元年置  
 甘肅路總管府八年改甘州路總管府十八年立行  
 中書省以控制河西諸郡戶一千五百五十口二萬  
 三千九百八十七 至元二十七年數本路黑山滿峪  
 泉水渠鴨子翅等處屯田計一千  
 一百六十 十餘頃  
 末昌路 下唐涼州宋初為西涼府景德中陷入西夏  
 元初仍為西涼府至元十五年以末昌王宮殿所在  
 立末昌路降西涼府為州隸焉

西涼州 下

肅州路 下唐為肅州又為酒泉郡宋初為西夏所據  
 元太祖二十一年西征攻肅州下之世祖至元七年  
 置肅州路總管府戶一千二百六十二口八千六百  
 七十九 至元二十七年數

沙州路 下唐為沙州又為燉煌郡宋仍為沙州景祐  
 初西夏陷瓜沙肅三州盡得河西故地金因之元太  
 祖二十二年破其城以隸八都大王至元十四年復  
 立州十七年升為沙州路總管府瓜州隸焉 沙州去  
 肅州千

五百里內附貧民欲乞糧沙州必須白之肅  
 州然後給與朝廷以其不便故升沙州為路

瓜州 下唐改為晉昌郡復為瓜州宋初陷於西夏

夏亡州廢元至元十四年復立二十八年徙居民於肅州但名存而已

亦集乃路下在甘州北一千五百里城東北有大澤

西北俱接沙磧乃漢之西海郡居延故城夏國嘗立

威福軍元大祖二十一年內附至元二十三年立總

管府二十三年亦集乃總管忽都魯言所部有田可

地并以傍近民西僧餘戶助其力從之計屯田九十餘頃

寧夏府路下唐屬靈州宋初廢為鎮領蕃部自唐末

有拓拔思恭者鎮夏州世有銀夏綏宥靜五州之地

宋天禧間傳至其孫德明城懷遠鎮為興州以居後

升興慶府又改中興府元至元二十五年置寧夏路

總管府至元八年立西夏中興等路行尚書省元貞

元年革寧夏路行中書省併其事於甘肅行

省領州三本路秦園納憐站等處屯田一千八百頃

靈州下唐為靈州又為靈武郡宋初陷於夏國改

為翔慶軍 鳴沙州下隋置環州立鳴沙縣唐華州以縣隸靈

州宋沒於夏國仍舊名元初立鳴沙州屯田四百四十餘頃

應理州下與蘭州接境東阻大河西據沙山考之

圖志乃唐靈武郡地其州城未詳建立之始元初

仍立州

山丹州 下唐為刪丹縣隸甘州宋初為夏國所有置  
甘肅軍元初為阿只吉大王分地至元六年行山丹  
城事刪訛為山二十二年升為州隸甘肅行省

西寧州 下唐置鄯州理湟水縣上元間沒於土蕃號

青唐城宋改為西寧州元初為章吉駙馬分地至元

二十三年立西寧州等處拘摧課程所二十四年封

章吉為寧漢郡王以鎮其地

兀刺海路 闕

太祖四年由黑水城北兀刺海西關  
口入河西獲西夏將高令公克兀刺

海城

元史卷六十終

元史卷六十一

地理志第十三

皇明翰林學士留大知制誥兼脩國史 臣宋 濂

翰林待制承直郎同知制誥兼國史院編脩官 臣王 禕等奉 勅脩

朝列大夫國子監祭酒 臣黃汝良

承德郎右春坊右中允管國子監司業事 臣周如砥等奉 勅重校刊

地理四

雲南諸路行中書省為路三十七府二屬府三屬州五

十四屬縣四十七其餘甸寨軍民等府不在此數 馬站 七十

四處水 站四處

雲南諸路道肅政廉訪司

大德三年罷雲南行御 史臺立肅政廉訪司

中慶路 上唐姚州閣羅鳳叛取姚州其子鳳伽異增築城曰柘東六世孫券豐祐改曰善闡歷五代迄宋羈縻而已元世祖征大理凡收府八善闡其一也郡四部三十有七其地東至普安路之橫山西至緬地之江頭城凡三千九百里而遠南至臨安路之鹿滄江北至羅羅斯之大渡河凡四千里而近憲宗五年立萬戶府十有九分善闡為萬戶府四至元七年改為路 八年分大理國三十七部為南北中三路路設達魯花赤并總管 十三年立雲南行中書省初置郡縣遂改善闡為中慶路領司一縣三州四州領八縣 本路軍民屯田二萬二千四百畝有奇

錄事司

縣三

昆明

中倚郭唐置元憲宗四年分其地立千戶二至元十二年改善州領縣二十一年州革縣

如故其地有昆明池五百餘里夏潦必冒城郭張立道為大理等處勸農使求泉源所出洩其水得

地萬餘頃皆為良田云 富民 下至元四年立黎瀼立縣 宜良 唐

匡州即其地蠻酋羅氏於此立城居之名曰羅哀龍乃今縣也元憲宗六年立太池千戶隸嵩明萬戶至元十三年升宜良州治太池縣二十一年州罷為縣後廢太池來屬

州四

嵩明州 下州在中慶東北治沙札卧城烏蠻車氏

所築白蠻名為嵩明昔漢人居之後烏白蠻強盛

漢人徙去盟誓於此因號嵩盟今州南有土臺盟會處也漢人嘗立長州築金城阿葛二城蒙氏興

改長州為嵩盟部段氏因之元憲宗六年立嵩明萬戶至元十二年復改長州十五年升嵩明府二

十二年降為州領二縣楊林下在州東南治楊林城乃雜蠻叔氏車氏

斗氏麼氏四種所居之地城東門內有石如羊形故又作羊唐有羊林部落即此地元憲宗七年立羊林千戶至

元十二年改為縣邵甸下在州西治白邑村無城郭車蠻斗蠻舊地名

為東甸以來為邵憲宗十年立邵甸千戶至元十二年改為縣

晉寧下唐晉寧縣蒙氏段氏皆為陽城堡部元憲

宗七年立陽城堡萬戶至元十二年改晉寧州領

二縣呈貢下西臨滇澤之濱在路之南州之北其間相去六十里有故城曰呈貢世為此

莫強宗部蠻所居元憲宗六年立呈貢千戶至元十二年割詔營切龍呈貢雖甸塔羅和羅忽

六城及烏納歸化下在州東北呈貢縣南西濱山立呈貢縣

居後為此莫徒蠻所有世隸善闡憲宗六年分隸呈貢千戶至元十二年割大吳龍安江安湖

立歸化縣

昆陽州下在滇池南熨獯雜夷所居有城曰巨橋

今為州治閣羅鳳叛唐令曲躡蠻居之段氏與隸

善闡元憲宗併羅昌等十二城立巨橋萬戶至元

十三年改昆陽州領二縣三泊下至元十三年易於那龍城立縣

門下在州之西治市坪村世為烏蠻所居段氏時高智昇治善闡奄而有之至元四年立漢

門千戶十二年改為縣縣西有泉曰洩源訛作易門

安寧州 下唐初置安寧縣隸昆州閣羅鳳叛唐後

烏白蠻遷居蒙氏終善闡曾孫氏為安寧城主及

袁氏高氏互有其地元憲宗七年隸陽城萬戶至

元三年立安寧千戶十二年改安寧州領二縣祿

豐下在州西治白村其地瘴熱非大會所居惟烏雜蠻居之遷徙不常至元十三年割安寧

千戶之祿琿化泥驥琿籠三處立祿豐縣因江中有石如甌俗名祿琿譯謂祿為石琿為甌訛

為今羅次下在州北治壓磨呂白村本烏蠻羅部地險俗悍至元十二年因羅部立

羅次州隸中慶路二十四年改州為縣二十七年隸安寧州

威楚開南等路 下為雜蠻耕牧之地夷名俄祿歷代

無郡邑後爨酋威楚築城俄祿耽居之唐時蒙舍詔

閣羅鳳合六詔為一侵俄祿取和子城今鎮南州是

也後閣羅鳳叛於本境立郡縣諸爨盡附蒙氏立二

都督六節度銀生節度即今路也及段氏興銀生隸

姚州又名當筋驗及高昇泰執大理國柄封其姪子

明量於威楚築外城號德江城傳至其裔長壽元憲

宗三年征大理平之六年立威楚萬戶至元八年改

威楚路置總管府領縣二州四州領一縣 本路軍民屯田共七

千一百雙

縣二

威楚 下倚郭至元十五年升威州仍立富民淨樂二縣二十一年降州為威楚縣革二縣為鄉

來定遠 下在路北地名目直睽雜蠻居之諸葛孔明征南中經此睽後號為牟州唐蒙氏遣

屬 蠻酋檉萼鎮牟州築城曰耐籠至高氏專大理國政命雲南些莫徒酋夷羨徙民二百戶於黃蓬

穿其檉萼故城隸高氏元憲宗四年立牟州千戶

黃蓬穿為百戶至元十二年改為定遠州黃蓬穿

為南寧縣後革縣為鄉改州為縣隸本路

州四

鎮南州 下州在路北昔樸落蠻所居川名欠舍中

有城曰雞和至唐時蒙氏併六詔征東蠻取和子

雞和二城置石鼓縣又於沙却置俗富郡沙却即

令州治至段氏封高明量為楚公欠舍沙却皆隸

之元憲宗三年其酋內附七年立欠舍千戶石鼓

百戶至元二十二年改欠舍千戶為鎮南州立定

邊石鼓二縣二十四年革二縣為鄉仍隸本州

南安州 下州在路東南山嶺稠疊內一峯竦秀林

麓四周其頂有泉昔黑爨蠻祖瓦晟吳立柵居其

上子孫漸盛不隸他部至高氏封威楚方隸焉憲

宗立摩芻千戶隸威楚萬戶至元十二年改千戶

為南安州隸本路領一縣廣通 下縣在州之北夷

之南詔閣羅鳳會立路睽縣至段氏封高明量於威楚其後宜州酋些莫徒裔易哀等附之至

高長壽遂處於路睽易哀去舊保二十里山上築城白龍戲新柵憲宗七年長壽內附立路睽



元史卷六十一  
千戶至元十二年改  
為廣通縣隸南安州

開南州 下州在路西南其川分十二甸昔樸和泥

二蠻所居也莊蹻王滇池漢武開西南夷諸葛孔

明定益州皆未嘗涉其境至蒙氏興立銀生府後

為金齒白蠻所陷移府治於威楚開南遂為生蠻

所據自南詔至段氏皆為徼外荒僻之地元中統

三年平之以所部隸威楚萬戶至元十二年改為

開南州

威遠州 下州在開南州西南其川有六昔樸和泥

二蠻所居至蒙氏興開威楚為郡而州境始通其

後金齒白夷蠻酋阿只步等奪其地中統三年征

之悉降至元十二年立開南州及威遠州隸威楚

路

武定路軍民府 下唐隸姚州在滇北昔獮鹿等蠻居

之至段氏使烏蠻阿剌治納洩脫共龍城於共甸又

築城名曰易龍其裔孫法瓦浸盛以其遠祖羅婺為

部名元憲宗四年內附七年立為萬戶隸威楚至元

八年併仁德于矢入本部為北路十二年割出二部

改本路為武定領州二州領四縣 本路屯田七百四十八雙

州二

和曲州 下州在路西南蠻名叵 造甸 棘獬諸種蠻

所居地多漢冢或謂漢人曾居蒙氏時白蠻據其

地至段氏以烏蠻阿剌併吞諸蠻聚落三十餘處

分兄弟子姪治之皆隸羅婺部元憲宗六年改叵

造甸曰和曲至元二十六年升為州領二縣南甸

下路治本縣蠻曰濼甸又稱洩 元謀 下夷中舊

縣籠至元二十六年改為縣 治五甸至元十 名環州元

六年改為縣 祿勸州 下州在路東北甸名洪農 碌券雜蠻居之

無郡所至元二十六年立祿勸州領二縣易籠 下

籠者城名在州北地名倍場縣境有二水蠻語 謂洩為水籠為成因此為名昔羅婺部大酋居

之為羣酋會集之所 石舊 下縣在州東有四甸

至元二十六年立縣 拾曰曲蔽掌鳩甸有溪遠其三面凡數十 日掌鳩曰法瑰曰沫

渡故名今訛名石舊至元二十六年立縣 鶴慶路軍民府 下府治在麗江路東南大理路東北

夷名其地曰鶴川樣共昔隸越析詔漢唐未建城邑

開元末閣羅鳳合六詔為一稱南詔徙治羊苴城地

近龍尾鶴柘今府即其地也大和中蒙勸封祐於樣

共立謀統郡蒙氏後經數姓如故元憲宗三年內附

為鶴州七年立二千戶仍稱謀統隸大理上萬戶至

元十一年罷謀統千戶復為鶴州二十年為燕王分

地隸行省二十三年升為鶴慶府領一縣劍川 下縣

劍川湖西夷云羅魯城按唐史南詔有六節度劍川其二也初蒙氏未合六詔時有浪穹詔與南詔戰不勝遂保劍川更稱浪劍貞元中南詔擊破之奪劍共諸川地其酋徙居劍跋西北四百里號劍羌蒙氏終至段氏改劍川為義督驗憲宗四年內附七年立義督千戶至元十一年罷千戶立劍川縣隸鶴州軍民屯田共二千餘雙

### 雲遠路軍民總管府元貞二年置

### 徹里軍民總管府大德中置

大德中雲南省言大徹里地與八百媳婦夫牙

相錯勢均力敵今大徹里胡念已降小徹里復控扼地利多相殺掠胡念日與相拒不得離遣其弟胡倫入朝指畫地形乞別立徹里軍民宣撫司擇通習蠻夷情狀者為之帥招其來附以為進取之地乃立徹里軍民總管府

### 廣南西路宣撫司

闕

麗江路軍民宣撫司路因江為名謂金沙江出沙金故云源出吐蕃界今麗江即古麗水兩漢至隋唐皆為越雋郡西徼地昔麼蠻些蠻居之遂為越析詔二部皆烏蠻種居鐵橋貞元中其地歸南詔元憲宗三年征大理從金沙濟江麼些負固不服四年春平之立茶罕章管民官至元八年立宣慰司十三年改為麗江路立軍民總管府二十二年府罷於通安巨津之間立宣撫司領府一州七州領一縣

### 府一

北勝府在麗江之東唐南詔時鐵橋西北有施蠻

者貞元中爲異牟尋所破遷其種居之號劔羌名其地曰成偈睽又改名善巨郡蒙氏終段氏時高智昇使其孫高大惠鎮此郡後隸大理元憲宗三年其酋高俊內附至元十五年立爲施州十七年改爲北勝州二十年升爲府

州七

順州在麗江之東俗名牛睽昔順蠻種居劔川共唐貞元間南詔異牟尋破之徙居鐵橋大婆小婆三探覽等川其酋成斗族漸盛自爲一部遷於牛睽至十三世孫自睽猶隸大理元憲宗三年內附至元十五年改牛睽爲順州

浪蕩州治羅共睽在麗江之東北勝末寧南北之間羅落麼些三種蠻世居之憲宗三年征大理至元九年內附十六年改羅共睽爲浪蕩州

末寧州昔名樓頭睽接吐蕃東徼地名荅藍麼些蠻祖泥月烏逐出吐蕃遂居此睽世屬大理憲宗三年其三十一世孫和字內附至元十六年改爲州

通安州治在麗江之東雪山之下昔名三睽僕緄蠻所居其後麼些三蠻葉古乍奪而有之世隸大理

元史卷六十二 地理九  
憲宗三年其二十三世孫麥良內附中統四年以  
麥良爲察罕章管民官至元九年其子麥兀襲父  
職十四年改三睽爲通安州

蘭州在蘭滄水之東漢永平中始通博南山道渡  
蘭滄水置博南縣唐爲盧鹿蠻部至段氏特置蘭  
溪郡隸大理元憲宗四年內附隸茶罕章管民官  
至元十二年改蘭州

寶山州在雪山之東麗江西來環帶三面昔麼些  
蠻居之其先自樓頭徙居此二十餘世世祖征大  
理自下頭濟江由羅邦至羅寺圍大匱等寨其酋

內附名其寨曰察罕忽魯罕至元十四年以大匱  
七處立寶山縣十六年升爲州

巨津州昔名羅波九睽北接三川鐵橋西隣吐蕃  
按唐書南詔居鐵橋之南西北與吐蕃接今州境  
實大理西北陬要害地麼些大酋世居之憲宗三  
年內附至元十四年於九睽立巨津州蓋以鐵橋  
自昔爲南詔吐蕃交會之大津渡故名領一縣臨

西下縣在州之西北乃大理極邊險僻之地夷  
名羅哀間居民皆麼些二種蠻至元十四年  
立大理州縣於羅哀間立臨西縣  
以西臨吐蕃境故也隸巨津州

東川路下至元二十八年立

茫部路軍民總管府

下

益良州

下

強州

下

孟傑路

自東川路以下闕蠻請官守置木安孟傑二府於其地

泰定三年入百媳婦

普安路

下治在盤町山陽巴盤江東古夜郎地秦為

黔中地兩漢隸牂柯郡蜀隸興古郡隋立牂州唐置

西平州後改興古郡為盤州蒙氏叛唐其地為南詔

東鄙東爨烏蠻七部落居之其後爨酋阿宋逐諸蠻

據其地號于失部世為酋長元憲宗七年其酋內附

命為于失萬戶至元十三年改普安路總管府明年

更立招討司十六年改為宣撫司二十二年罷司為

路

曲靖等路宣慰司軍民萬戶府曲靖二州在漢為夜

郎味縣地蜀分置興古郡隋初為恭州協州唐置南

寧州東西爨分烏白蠻二種自曲靖州西南昆川距

龍和城通謂之西爨曰蠻自彌鹿升麻二川南至步

頭通謂之東爨烏蠻貞觀中以西爨歸王為南寧都

督襲殺東爨首領蓋聘南詔閣羅鳳以兵脅西爨徙

之至龍和皆殘於兵東爨烏蠻復振徙居西爨故地

世與南詔為婚居故曲靖州天寶末征南詔進次曲

靖州大敗其地遂沒于蠻元憲宗六年立磨彌部萬

戶至元八年改爲中路十三年改曲靖路總管府二十年以隸皇太子二十五年升宣撫司領縣一州五州領六縣

本路屯田四千四百八十雙歲輸金三千五百五十兩馬一百八十四

縣一

南寧

下倚郭唐以饜歸王爲南寧川都督治石城及閣羅鳳叛州廢蒙氏改石城郡至段氏烏

蠻莫瀾部酋據五城元憲宗三年內附六年立千戶隸莫瀾部萬戶至元十三年升南寧州二十二年革

爲縣

州五

陞涼州

下卽漢牂柯郡之平夷縣南詔叛後落温

部蠻世居之憲宗三年內附立落温千戶屬落蒙

萬戶至元十三年改爲陞涼州領二縣芳華

下在州西

河納

下在州南治茶村

越州 下在路之南其川名魯望普麼部蠻世居之

憲宗四年內附六年立千戶隸末迷萬戶至元十

二年改越州隸曲靖路

羅雄州 下與溪洞蠻獠接壤歷代未嘗置郡夷名

其地爲塔敝納夷甸俗傳盤瓠六男其一曰蒙由

丘後裔有羅雄者居此甸至其孫普恐名其部曰

羅雄憲宗四年內附七年隸普摩千戶至元十三

年割夜苴部爲羅雄州隸曲靖路

馬龍州下夷名曰撒匡昔棘刺居之盤瓠裔納垢  
逐舊蠻而有其地至羅苴內附於本部立千戶至

元十三年改爲州卽舊馬龍城也領一縣通泉下

川西南與嵩明州楊林縣接壤納垢之孫易取  
分居其地元初爲易龍百戶隸馬龍千戶至元  
十三年改名通泉縣隸馬龍州

霑益州下在本路之東北據南盤江北盤江之間

唐初置州天寶未沒于蠻爲棘刺二種所居後磨

彌部奪之元初其孫普圻內附憲宗七年以本

部隸曲靖磨彌萬戶府至元十三年改霑益州領

三縣交水下治易取龍城其先磨彌部酋蒙提居  
之後大理國高護軍逐其子孫爲私邑

憲宗五年內附至元石梁 下孫磨彌部又名伍

十三年卽其城立縣 石梁 下夷名落蒙山

激江路下治在滇池東南唐屬牂州隸黔州都督府

開元中降爲羈縻州今夷中名其地曰羅伽甸初麼

些蠻居之後爲棘蠻所奪南詔蒙氏爲河陽郡至段

氏麼些蠻之裔復居此甸號羅伽部元憲宗四年內

附六年以羅伽部爲萬戶至元三年改萬戶爲中路

十六年升爲激江路領縣三州二州領三縣本路屯  
田四千

雙一百

縣三



河陽

下內附後為千戶至元十六年降為縣

江川

下在澂江路南

星雲湖之北蒙氏叛唐使白蠻居之至段氏此麼徒蠻之裔居此城更名步雄部其後弄景內附即

本部為千戶至元十三年改千

陽宗

下在本路西北明湖之南

昔麼些蠻居之號曰強宗部其酋盧舍內附立本部千戶至元十三年改為縣

州二

新興州

下漢新興縣唐初隸特州後南詔叛降為

羈縻州蒙氏為溫富州段氏時麼些蠻分居其地

內附後立為千戶至元十三年改新興州隸澂江

路領二縣普舍

下在州西北昔有強宗部蠻之裔長曰部傍據普具龍城次日普舍

據普札龍城二城之西有白城漢人所築二酋屢爭其地莫能定後普舍孫苴剏內附立本部

為千戶十三年改千戶為普

研和

下麼些徒蠻

舍縣治普札龍城隸新興州孫龍錘內附立百戶至元十三年改為縣

路南州

下州在本路之東夷名路甸有城曰撒呂

黑爨蠻之裔落蒙所築子孫世居之因名落蒙部

憲宗朝內附即本部立萬戶至元七年併落蒙羅

伽末迷三萬戶為中路十三年分中路為二路改

羅伽為澂江路落蒙為路南州隸澂江路領一縣

邑市

下至元十三年即邑市彌至二城立邑市縣彌沙等五城立彌沙縣二十四年併彌

沙入本縣隸路南州

普定路本普里部歸附後改普定府

至元二十七年初幹羅思呂國

瑞入賄丞相桑哥及要束木等請剏羅甸宣慰司至  
 是言招到羅甸國札哇并龍家宋家佬徕徕人諸種  
 蠻夷四萬六千六百戶阿卜阿牙者來朝為曲靖路  
 宣慰司同知脫因及普安路官所阻會雲南行省言羅  
 甸即普里也歸附後改普定府印信具存隸雲南省  
 三十餘年賦役如期今所剏羅甸宣慰安撫司隸湖  
 南省幹羅思等擅以兵脅降普定土官矣資男札哇  
 希古等勒令同其入覲邀功希賞乞罷之仍以其地  
 隸雲南  
 大德七年改為路大德七年中書省臣言蛇  
 節宋隆濟等作亂普定知  
 府容直率眾效順容直沒其妻適姑亦能宣力戎行  
 乞令襲其夫職仍改普定為路隸曲靖宣慰司以適  
 姑為本路  
 總管虎符

仁德府昔棘刺蠻居之無郡縣其部曰仲扎溢源後  
 烏蠻之裔新丁奪而有之至四世孫因其祖名新丁  
 以為部號語訛為仁地憲宗五年內附明年立本部

為仁地萬戶至元初復叛四年降之仍為萬戶十三

年改萬戶為仁德府本府屯田五百六十雙領縣二為美下縣

府北地名溢浦適侶睽甸即仁地故部至元二十四年置縣歸厚下縣治在府西地名易浪

滿龍舊隸仁地部至元二十四年分立二縣曰倘俸曰為美二十五年改倘俸曰歸厚

羅羅蒙慶等處宣慰司都元帥府

建昌路下本古越雋地唐初設中都府治越雋至德

中沒于吐蕃貞元中復之懿宗時蒙詔立城曰建昌

府以烏白二蠻實之其後諸酋爭強不能相下分地

為四推段興為長其裔浸強遂併諸酋自為府主大

理不能制傳至阿宗娶落蘭部建蒂女沙智元憲宗

朝建帶內附以其壻阿宗守建昌至元十二年析其地置總管府五州二十三建昌其一路也設羅羅宣慰司以總之本路領縣一州九州領一縣

本路立軍民屯田

### 縣一

### 中縣

縣治在住頭回甸蓋越嶺之東境也所居烏蠻自別為沙麻部以酋長所立處為中州至

元十年內附十四年仍為中州二十二年降為縣隸建昌路

### 州九

### 建安州

下即總府所治建帶既平分建昌府為萬

戶二又置千戶二至元十五年割建鄉城十四村

及建帶四村立寶安州十七年改本千戶為建安

州二十六年革寶安州以其鄉村來屬

### 永寧州

下在建昌之東郭唐時南詔立建昌郡領

建安永寧二州元至元九年西平王平建帶十六

年分建昌為二州在城曰建安東郭曰永寧俱隸

### 建昌路

### 瀘州

下州在路西昔名沙城驗即諸葛武侯禽孟

獲之地有瀘水深廣而多瘴鮮有行者冬夏常熱

其源可燐鷄豚至段氏時於熱水甸立城名洩籠

隸建昌憲宗時建帶內附復叛至元九年平之十

五年改洩籠為瀘州

禮州 下州在路西北瀘沽水東所治曰籠麼城南  
詔末諸蠻相侵奪至段氏興併有其地裔孫阿宗

內附復叛至元九年平之設千戶十五年改為禮

州領一縣瀘沽 縣在州北昔羅落蠻所居至蒙氏

自號曰落蘭部或稱羅落其裔蒲德遣其姪建  
帶內附建帶繼叛殺蒲德自為酋長併有諸部

至元九年平之設千戶十  
三年升萬戶十五年改縣

卑州 下 唐隸雋州都督蒙詔時落蘭部小酋阿都

之裔居此因名阿都部傳至納空隨建帶內附中

統三年叛至元十年其子耶叻效順隸烏蒙十八

年設千戶二十二年同烏蠻叛奔羅羅斯二十三

年升軍民總管府二十六年府罷為州隸建昌路

闊州 下州治蜜納甸古無城邑烏蒙所居昔仲由

蒙之裔孫名科居此因以名為部號後訛為闊至

三十七世孫棘羅內附至元九年設千戶二十六

年改為州

邛部州 下州在路東北入渡河之南越舊之東北

君長十數笮都最大唐立邛部縣後沒于蠻至宋

歲貢名馬土物封其酋為邛都王今其地夷稱為

邛部川治烏弄城昔麼些蠻居之後仲由蒙之裔

奪其地元憲宗時內附中統五年立邛部川安撫

招討使隸成都元帥府至元十年割屬羅羅斯宣慰司二十一年改爲州

隆州 下州在路之西南與漢邛部縣接境唐會川縣之西北蒙氏改會川爲會同邏立五賧本州爲邊府賧其後賧主楊大蘭於賧北塏上立城分派而居名曰大隆城卽今州治也元至元十三年內附十四年設千戶十七年改隆州

姜州 下姜者蠻名也烏蠻仲牟由之裔阿壇絳始居闕畔部其孫阿羅仕大理國主高泰是時會川有城曰龍納羅落蠻世居焉阿羅挾高氏之勢攻

拔之遂以祖名曰絳部憲宗時隨闕畔內附因隸焉至元八年爲落蘭部酋建蒂所破九年平之遂隸會川後屬建昌十五年改爲姜州二十七年復屬闕畔部後又屬建昌

德昌路軍民府 下漢邛都縣地唐沒於南詔路在建昌西南所居蠻號屈部元至元九年內附十二年立定昌路以本部爲昌州二十三年罷定昌路併入德昌路治本州葛魯城領州四

本路立軍民屯田

昌州 下路治本州初烏蠻阿屈之裔寔強用祖名爲屈部其孫烏則至元九年內附十二年改本部

為州兼領晉濟威龍隸定昌路二十三年罷定昌路併隸德昌

德州下在路之北其地今名吾越甸城曰亦苜龍所居蠻苴郎以遠祖名部曰頽緹憲宗時內附至元十二年立千戶十三年改為德州隸德平路二十三年改隸德昌

威龍州下州在路西南夷名巴翠部領小部三一曰沙媧普宗二曰烏鷄泥祖三曰媧諾龍苴浦皆獯魯蠻種也至元十五年合三部立威龍州隸德昌

普濟州下州在路西北夷名玆甸昔為荒僻之地獯魯蠻世居之後屬屈部至元九年隨屈部內附十五年於玆甸立定昌路二十三年路革改隸德昌

會川路下路在建昌南唐移邛都於此其地當征蠻之要衝諸酋聽會之所故名天寶末沒於南詔立會川都督府又號清寧郡至段氏仍為會川府元至元九年內附十四年立會川路治武安州領州五本路立軍

田民屯

武安州下蠻稱龍泥城至元十四年立管民千戶

十七年改爲武安州

黎溪州

下

古無城邑蠻云黎彊訛爲今名初烏蠻

與漢人雜處及南詔閣羅鳳叛徙白蠻守之蒙氏  
終羅羅逐去白蠻段氏與令羅羅蠻乞夷據其地  
至元九年其裔阿夷內附改其部爲黎溪州

末昌州

下

州在路北治故歸依城卽古會川也唐

天寶末沒於南詔置會川都督至蒙氏改會同府  
置五賧徙張王李趙楊周高段何蘇龔尹十二姓  
於此以趙氏爲府主居今州城趙氏弱王氏據之  
及段氏與高氏專政逐王氏以其子高政治會川

元憲宗三年征大理高氏逃去九年故酋王氏孫  
阿龍率衆內附至元八年以其男阿禾領會川十  
四年改管民千戶十七年立末昌州隸會川路

會理州

下

州在會川府東南唐時南詔屬會川節

度地名昔陀有蠻名阿壇絳亦仲由蒙之遺種其  
裔羅於則得昔陀地居之取祖名曰絳部後強盛  
盡有四州之地號蒙歪元憲宗八年其孫亦蘆內  
附隸閩畔萬戶至元四年屬落蘭部十三年改隸  
會川路十五年置會理州仍隸會川二十七年復  
屬閩畔部

麻龍州下麻龍者城名也地名棹羅能烏蠻蒙次  
 次之裔祖居閩畔東川後普恐遷苗卧龍其孫阿  
 麻內附至元五年為建蒂所併十二年屬會川十  
 四年立管民千戶隸會川路十七年立為州二十  
 七年割屬閩畔部

栢興府昔摩沙夷所居漢為定竿縣隸越嵩郡唐立  
 昆明縣天寶末沒於吐蕃後復屬南詔改香城郡元  
 至元十年其鹽井摩沙酋羅羅將獐鹿茹庫內附十  
 四年立鹽井管民千戶十七年改為閩鹽州以獐鹿  
 部為普樂州俱隸德平路二十七年併普樂閩鹽二

州為閩鹽縣立栢興府隸羅羅宣慰司領縣二閩鹽

下倚郭夷名為賀頭甸以縣境有鹽井故名

金縣

下縣在府北夷名利實揭勒所居蠻因茹

庫乃漢越嵩郡北境與吐蕃接至元十五年立為金州後降為縣以縣境斛棘和山出金故名焉

臨安廣西元江等處宣慰司兼管軍萬戶府

臨安路下唐隸牂州天寶末沒於南詔蒙氏立都督

府二其一曰通海郡段氏改為秀山郡阿曠部蠻居  
 之元憲宗六年內附以本部為萬戶至元八年改為  
 南路十三年又改為臨安路領縣二千戶一州三州

領二縣

宣慰司所領屯田六百雙本路有司所管三千四百雙爨軍千戶所管一千一百五十

雙有奇



縣二

河西

下縣在杞麓湖之南。又名其地曰休臘。昔莊

縣河西其一也。天寶後沒於蠻。為步雄部。後阿

蠻易渠奪而居之。元憲宗六年內附。七年即阿

部立萬戶。休臘隸之。至元十三年始為縣。蒙自

河西州隸臨安路。二十六年降為縣。蒙自下縣

隣交趾。西近建水州。縣境有山名自則。漢語訛為

蒙。自上。有故城。白夷所築。即今縣治。下臨巴甸。南

詔時以趙氏鎮守。至段氏阿。蠻居之。憲宗六年

內附。繼叛。七年平之。立千戶。隸阿。蠻萬戶。至元十

三年。改阿。蠻萬戶為臨安路。以本千戶為縣。

州三

建水州 下在本路之南。近接交趾。為雲南極邊治

故建水城。唐元和間。蒙氏所築。右稱步頭。亦云。巴

甸。每秋夏。溪水漲溢如海。夷謂海為惠。剌為大。故

名惠。剌。漢語曰建水。歷趙楊李段數姓。皆仍舊名

些。麼。徒。蠻。所居。內附。後立千戶。隸阿。蠻萬戶。至元

十三年。改建水州。隸臨安路。

石平州 下在本路之西南。阿。蠻。據之。得石坪。聚為

居邑。名曰石坪。至元七年。改邑為州。隸臨安路。

寧州 下在本路之東。唐置黎州。天寶末沒于蠻地。

號浪曠夷語謂旱龍也步雄部蠻些麼徒據之後  
屬地蠻酋阿幾以浪曠割與寧酋豆圭元憲宗四  
年寧酋內附至元十三年改為寧州隸臨安路舊  
領三縣通海嶧峨西沙西沙在州東寧部蠻世居  
之其裔孫西沙築城於此因名西沙籠憲宗四年  
其酋普提內附就居此城為萬戶至元十三年立  
為西沙縣二十六年以隸寧州至治二年併入州  
領二縣通海下倚郭元初立通海千戶隸善闡萬戶  
二十七年府革直隸嶧峨下縣在河西縣之西  
臨安路今割隸寧州亦屬滇國昔嶧倪蠻居之後阿夔酋逐嶧倪據  
其地至其孫阿次內附以其部立千戶至元十

三年改為州領卅州平甸二縣二十六年降  
為縣併二縣為鄉隸臨安路今割隸寧州

廣西路下東爨烏蠻彌鹿等部所居唐為羈縻州隸

黔州都督府後師宗彌勒二部浸盛蒙氏段氏莫能

制元憲宗七年二部內附隸落蒙萬戶至元十二年

籍二部為軍立廣西路十八年復為民領州二

師宗州下在路之東南昔爨蠻逐獠夔等居之其

後師宗據匿弄甸故名師宗部至元十二年立為

千戶十八年復為民二十七年改為州

彌勒州下在路南昔些莫徒蠻之裔彌勒得郭甸

巴甸部籠而居之故名其部曰彌勒至元十二年

爲千戶十八年復爲民二十七年改爲州

元江路下古西南夷地今元江在梁州之西南又當

在黑水之西南也阿剌諸部蠻自昔據之憲宗四年

內附七年復叛率諸部築城以拒命至元十三年遙

立元江府以羈縻之二十五年命雲南王討平之割

羅槃馬籠步日思麼羅丑羅陀步騰步竭台威台陽

設栖你陀十二部於威遠立元江路

步日部

在本路之西蒙氏立此甸  
徙白蠻鎮之名步日險

馬籠部

因馬籠山立寨在本路之北所居蠻阿剌  
元初立爲千戶屬寧州萬戶至元十三年

改隸元江萬戶二  
十三年屬元江路

大理金齒等處宣慰司都元帥府

大理路軍民總管府上本漢牂榆縣地唐於昆明之

柅棟州置姚州都督府治牂榆洱河蠻後蒙舍詔皮

羅閣逐河蠻取太和城至閣羅鳳號大蒙國雲南先

有六詔至是請於朝求合爲一從之蒙舍在其南故

稱南詔徙治太和城至異牟尋又遷於喜郡史城又

徙居羊苴乖城即今府治改號大禮國其後鄭趙楊

三氏互相篡奪至石晉時段思平更號大理國元憲

宗三年收附六年立上下二萬戶至元七年併二萬

戶爲大理路

有點蒼山在大理城西周廣四百里爲  
雲南形勝要害之地城中有五花樓唐

大中十年南詔王券豐佑所建樓方五里高百尺上  
可容萬人世祖征大理時駐兵樓前至元三年嘗賜  
金重脩焉領司一縣一府二州五府領一縣州領二縣

錄事司憲宗七年立中千戶屬大理萬戶至元十  
一年罷千戶立錄事司十二年升理州二

十一年州罷  
復立錄事司

### 縣一

太和倚郭憲宗七年於城內外立上中下三千戶  
至元二十六年即中千戶立錄事司上下二

千戶  
立縣

### 府二

永昌府唐時蒙氏據其地歷段氏高氏皆為永昌  
府元憲宗七年分永昌之永平立千戶至元十一

年立永昌州十五年升為府隸大理路領一縣永

平下縣在府東鹿滄江之東即漢博平縣唐蒙  
氏改勝鄉郡屬永昌至元十一年改永平縣

隸永  
昌府

騰衝府在永昌之西即越睽地唐置羈縻郡蒙氏  
九世孫異牟尋取越睽逐諸蠻有其地為軟化府  
其後白蠻徙居之改騰衝府元憲宗三年府酋高  
救內附至元十一年改藤越州又立藤越縣十四  
年改騰衝府二十五年罷州縣府如故

永昌騰衝  
二府軍民  
屯由共二萬二  
千一百五雙

### 州五

鄧川州下在本路北夷有六詔遙睽其一也唐置

遙川州治大釐蒙氏襲而奪之後改德原城隸大

理段氏因之元憲宗三年內附七年立德原千戶

隸大理上萬戶至元十一年改德原城為鄧川州

領一縣浪穹下本名彌茨乃浪穹詔所居之地唐初其王鐸羅望與南詔戰不勝保劍

川更稱浪劍貞元中南詔破之以浪穹施浪鄧

睽總三浪為浪穹州元憲宗七年內附立浪穹千戶隸大理上萬戶至元十一年降為縣隸鄧川州

蒙化州下本蒙舍城唐置陽瓜州天寶間鳳伽異

為州刺史段氏為開南縣元憲宗七年以蒙舍立

千戶屬大理上萬戶至元十一年立蒙化府十四

年升為路二十年降為州復隸大理路

趙州下昔為羅落蠻所居地蒙氏立國有十賧趙

州睽其一也夷語賧若州皮羅閣置趙郡閣羅鳳

改為州段氏改天水郡憲宗七年立趙賧千戶隸

大理下萬戶至元十一年改為州又於白崖賧立

建寧縣隸本州即古勃弄地二十五年縣革入州

隸大理路

姚州下唐於楸棟川置姚州都督府天寶間閣羅

鳳叛取姚州附吐蕃終段氏為姚州元憲宗三年

內附七年立統矢千戶大姚堡千戶至元十二年

罷統矢立姚州隸大理路領一縣大姚

下唐置西濮州後更

名髻州南接姚州統縣四一曰青蛉卽此地夷名大姚堡與栢棟川相接元憲宗七年立千戶隸大理下萬戶至元十一年罷千戶立大姚縣隸姚州

雲南州下唐以漢雲南縣置郡蒙氏至段氏並爲

雲南州元憲宗七年立千戶隸大理下萬戶至元

十一年立雲南州

蒙憐路軍民府

至元二十七年從雲南行省請以蒙憐甸爲蒙憐路軍民總管府蒙萊甸

爲蒙萊路軍民總管府其餘闕

蒙萊路軍民府

闕

金齒等處宣撫司其地在大理西南蘭滄江界其東

與緬地接其西土蠻凡八種曰金齒曰白夷曰棘曰

峨昌曰驃曰緡曰渠羅曰比蘇按唐史茫施蠻本關

南種在永昌之南樓居無城郭或漆齒或金齒故俗

呼金齒蠻自漢開西南夷後未嘗與中國通唐南詔

蒙氏興異牟尋破羣蠻盡虜其人以實其南東北取

其地南至青石山緬界悉屬大理及段氏時白夷諸

蠻漸復故地是後金齒諸蠻浸盛元憲宗四年平定

大理繼征白夷等蠻中統初金齒白夷諸酋各遣子

弟朝貢二年立安撫司以統之至元八年分金齒白

夷爲東西兩路安撫使十二年改西路爲建寧路東

路爲鎮康路十五年改安撫爲宣撫立六路總管府  
二十三年罷兩路宣撫司併入大理金齒等處宣撫  
司

柔遠路在大理之西永昌之南其地曰潞江曰普坪  
賧曰申賧棘寨曰烏摩坪棘蠻卽通典所謂黑蠻也  
中統初棘酋阿八思入朝至元十三年與茫施鎮康  
鎮西平緬麓川俱立爲路隸宣撫司

茫施路在柔遠路之南瀘江之西其地曰怒謀曰大  
枯賧曰小枯賧卽唐史所謂茫施蠻也中統初內附  
至元十三年立爲路隸宣撫司

鎮康路在柔遠路之南蘭江之西其地曰石賧亦黑  
棘所居中統初內附至元十三年立爲路隸宣撫司  
鎮西路在柔遠路正西東隔麓川其地曰于賴賧曰  
渠瀾賧白夷蠻居之中統初內附至元十三年立爲  
路隸宣撫司

平緬路北近柔遠路其地曰驃賧曰羅必四庄曰小  
沙摩弄曰驃賧頭白夷居之中統初內附至元十三  
年立爲路隸宣撫司

麓川路在茫施路東其地曰大布茫曰賧頭附賧曰  
賧中彈吉曰賧尾福祿培皆白夷所居中統初內附

至元十三年立為路隸宣撫司

南睽在鎮西路西北其地有阿賽睽午真睽白夷峨

昌所居元初內附至元十五年隸宣撫司金齒六路一睽歲賦

金銀谷有差

烏撒烏蒙宣慰司在本部巴的甸烏撒者蠻名也其

部在中慶東北七百五十里舊名巴兀姑今日巴

的甸自昔烏雜蠻居之今所轄部六曰烏撒部阿頭

部易溪部易娘部烏蒙部閩畔部其東西又有芒布

阿晟二部後烏蠻之裔折怒始強大盡得其地因取

遠祖烏撒為部名憲宗征大理累招不降至元十年

始附十三年立烏撒路十五年為軍民總管府二十

一年改軍民宣撫司二十四年升烏撒烏蠻宣慰司

木連路軍民府以下闕

蒙光路軍民府

木邦路軍民府

孟定路軍民府

謀粘路軍民府

南甸軍民府

六難路甸軍民府

陋麻和管民官



雲龍甸軍民府

縹甸軍民府

二十四寨達魯花赤

孟隆路軍民府

木朶路軍民總管府

至元三十年以金齒木朶甸戶口增殖立下路總管府其為長

者給兩珠虎符

金齒孟定各甸軍民官

孟愛等甸軍民府

至元二十一年金齒新附孟愛甸酋長遣其子來朝即其地立軍民

總管府

蒙兀路

通西軍民總管府

大德元年蒙陽甸酋領緬吉納款遣其弟阿不刺等赴闕進方物且

請歲貢銀千兩及置郡縣驛傳遂立通西軍民府

木來軍民府

至元二十九年雲南省言新附金齒適當忙兀秃兒迷先出征軍馬之衝資其

芻糧擬立為木來路中書省奏置散府以布伯為達魯花赤用其人馬列知府事

元史卷六十一終

萬曆二十年刊

元史卷六十二

地理志第十二

皇明翰林學士中大夫知制誥兼脩國史臣宋濂

翰林待制承直郎同知制誥兼國史院編脩官臣王禕等奉勅脩

朝列大夫國子監祭酒臣黃汝良

承直郎右春坊右中允管國子監司業事臣周如砥等奉勅重校刊

地理五

江浙等處行中書省為路三十府一州二屬州二十六

屬縣一百四十三本省陸站一百八十一處水站八十二處

江南浙西道肅政廉訪司

杭州路上唐初為杭州後改餘杭郡又仍為杭州五

代錢鏐據兩浙號吳越國宋高宗南渡都之為臨安  
府元至元十三年平江南立兩浙都督府又改為安  
撫司十五年改為杭州路總管府二十一年自揚州  
遷江淮行省來治于杭改曰江浙行省本路戶三十  
六萬八百五十口一百八十三萬四千七百一十

二十七年前抄籍數領司二縣八州一

左右錄事司

宋高宗建炎二年遷都杭州設九廂元至元十四年分為四隅錄事司

定二年併為左右二錄事司

縣八

錢塘

上仁與錢塘分治城下

餘杭

中臨安

中新城

中會

陽

中於潛

中昌化

中

州一

海寧州

中

唐以來為鹽官縣元元貞元年以戶口

繁多升為鹽官州

是年升江南平陽等縣為州以戶為差戶至四萬五萬者為下

州五萬至十萬者為中州凡為中州者二十八下州者十五

泰定四年海圯鹽

官天曆二年改海寧州海寧東南皆濱巨海自唐

宋常有水患大德延祐間亦嘗被其害泰定四年

春其害尤甚命都水少監張仲仁往治之沿海三

十餘里下石固四十四萬三千三百有奇木櫃四

百七十餘工役萬人文宗即位水勢始平乃罷役

故改曰海寧云

湖州路 上唐改吳興郡又改湖州宋改安吉州至元

十三年升湖州路戶二十五萬四千三百四十五抄籍

戶口數關用至順錢糧數領司一縣五州一

錄事司 舊設東西南北四廂至元十三年

縣五

烏程 上歸安 上與烏程皆為倚郭安吉 中德清 中武康 中

州一

長興州 中唐為綏州又更名雉州又為長城縣朱

梁改曰長興宋因之元元貞元年升為州

嘉興路 上唐為嘉興縣石晉置秀州宋為嘉禾郡又

升嘉興府戶四十二萬六千六百五十六口二百二

十四萬五千七百四十二領司一縣一州二

錄事司 舊置應官元初改為兵馬司至元十四年置錄事司

縣一

嘉興 上倚郭

州二

海鹽州 中唐為縣宋因之元元貞元年升州

崇德州 中石晉置宋因之元元貞元年升州

平江路 上唐初為蘇州又改吳郡又仍為蘇州宋為

平江府元至元十三年升平江路戶四十六萬六千一百五十八口二百四十三萬三千七百領司一縣

二州四

錄事司

縣二

吳縣

上

長洲

上與吳縣並為倚郭

州四

崑山州

中

唐以來為縣元元貞元年升州

常熟州

中

唐以來為縣元元貞元年升州

吳江州

中

唐以來為縣元元貞元年升州

嘉定州

中

本崑山縣地宋置縣元元貞元年升州

常州路

上

唐初為常州又改晉陵郡又復為常州宋

因之元至元十四年升為路戶二十萬九千七百三

十二口一百二萬一十一領司一縣二州二

錄事司

縣二

晉陵

中倚郭

武進

中倚郭

州二

宜興州

中

唐義興縣宋改義為宜至元十五年升

宜興府二十年仍為縣二十一年復升為府仍置

宜興縣以隸之元元貞元年府縣俱廢止立宜興州

無錫州中唐無錫縣元元貞元年升州

鎮江路丁唐潤州又改丹陽郡又為鎮海軍宋為鎮

江府元至元十三年升為鎮江路戶一十萬三千三

百一十五口六十二萬三千六百四十四領司一縣

三

錄事司

縣三

丹徒中倚丹陽中金壇中

建德路上唐睦州又為嚴州又改新定郡宋為建德

軍又為遂安軍後升建德府元至元十三年改建德

府安撫司十四年改建德路戶一十萬三千四百八

十一口五十萬四千二百六十四領司一縣六

錄事司

縣六

建德中倚淳安中遂安下桐廬中分水中壽昌中

松江府唐為蘇州屬邑宋為秀州屬邑元至元十四

年升為華亭府十五年改松江府仍置華亭縣以隸

之戶一十六萬三千九百三十一至順錢糧數領縣二華

亭

上倚郭

上海

上本華亭縣地至元二十七年以戶口繁多置上海縣屬松江府

江陰州

上

唐初為暨州後為江陰縣隸常州宋為軍

元至元十二年依舊置軍行安撫司事十四年升為

江陰路總管府今降為江陰州戶五萬三千八百二

十一口三十萬一百七十七

浙東道宣慰司都元帥府

元治婺州大德六年移治慶元

慶元路

上

唐為鄞州又為明州又為餘姚郡宋升慶

元府元至元十三年改置宣慰司十四年改為慶元

路總管府戶二十四萬一千四百五十七口五十一

萬一千一百一十三領司一縣四州二

### 錄事司

#### 縣四

鄞縣

上倚郭

象山

中

慈溪

中

定海

中

#### 州二

奉化州

下

唐析鄞縣地置奉化縣隸明州元元貞

元年升為奉化州隸慶元

昌國州

下

宋置昌國縣元至元十四年升為州仍

置昌國縣以隸之後止立昌國州隸慶元

衢州路

上

本太末地唐析婺州之西境置衢州又改

信安郡又改為衢州元至元十三年改衢州路總管

府戶一十萬八千五百六十七口五十四萬三千六百六十領司一縣五

錄事司

縣五

西安

中倚郭

龍游

上

江山

下常山

下宋改信安今復舊名

開化

浙東海右道肅政廉訪司

婺州路上唐初為婺州又改東陽郡宋為保寧軍元至元十三年改婺州路戶二十二萬一千一百一十八口一百七萬七千五百四十領司一縣六州一

錄事司

縣六

金華

上倚郭

東陽

上

義烏

上

永康

中

武義

中

州一

蘭溪州

下

本金華之西部三河戍唐析置蘭溪縣

宋因之元元貞元年升州

紹興路

上

唐初為越州又改會稽郡又仍為越州宋

為紹興府元至元十三年改紹興路戶一十五萬一

千二百三十四口五十二萬一千五百八十八領司

一縣六州二



錄事司

縣六

山陰

上

會稽

中與山陰俱倚郭有會稽山為南鎮

上虞

上

蕭山

中

嵯

縣

上

新昌

中

州二

餘姚州

下

唐餘姚縣宋因之元元貞元年升州

諸暨州

下

宋諸暨縣元元貞元年升州

温州路

上

唐初為東嘉州又改永嘉郡又為温州宋

升瑞安府元至元十三年置温州路戶一十八萬七

千四百三口四十九萬七千八百四十八領司一縣

二州二

錄事司

縣二

永嘉

上

倚

樂清

下

州二

瑞安州

下

唐瑞安縣宋因之元元貞元年升州

平陽州

下

唐平陽縣宋因之元元貞元年升州

台州路

上

唐初為海州復改台州又改臨海郡又為

德化軍宋因之元至元十三年置安撫司十四年改

台州路總管府戶一十九萬六千四百一十五口一

百萬三千八百三十三領司一縣四州一

錄事司

縣四

臨海上倚郭

仙居上

寧海上

天台中

州一

黃巖州

下唐為縣宋因之元元貞元年升州

處州路

上唐初為括州又改縉雲郡又為處州宋因

之元至元十三年立處州路總管府戶一十三萬二

千七百五十四口四十九萬三千六百九十二領司

一縣七

錄事司

縣七

麗水中倚郭

龍泉中

松陽中

遂昌中

青田中

縉雲中

慶元中

江東建康道肅政廉訪司

寧國路

上唐為宣州又為宣城郡又升寧國軍宋升

寧國府元至元十四年升寧國路總管府戶二十三

萬二千五百三十八口一百一十六萬二千六百九

十領司一縣六

錄事司

舊立四廂元至元十四年廢四廂創立

縣六

宣城

上倚郭

南陵

中

涇縣

中

寧國

中

旌德

中

徽州路

上

唐歙州宋改徽州元至元十四年升徽州

路戶一十五萬七千四百七十一口八十二萬四千

三百四領司一縣五州一

錄事司

舊設四廂至元十四年改置

縣五

歙縣

上倚郭

休寧

中

祈門

中

黟縣

下

績溪

中

州一

婺源州 下 本休寧縣之回于鄉唐析之置婺源縣

元元貞元年升州

饒州路

上

唐改鄱陽郡仍改饒州宋因之元至元十

四年升饒州路總管府戶六十八萬二千三百三十五口

四百三萬六千五百七十領司一縣三州三

錄事司

舊設三廂至元十四年改立

縣三

鄱陽

上倚郭

德興

上

安仁

中

州三

餘干州 中 唐以來為縣元元貞元年升州

浮梁州 中 唐以來為縣元元貞元年升州

樂平州 中唐 以來為縣元元貞元年升州

江南諸道行御史臺

集慶路 上唐 武德初置揚州東南道行臺尚書省後

復為蔣州罷行臺移揚州江都改金陵曰白下以其

地隸潤州貞觀中更白下曰江寧至德中置江寧郡

乾元中改昇州其後楊氏有其地改為金陵府南唐

李氏又改為江寧府宋平南唐復為昇州仁宗以昇

王建國升建康軍高宗改建康府建行都又為沿江

制置司治所元至元十二年歸附十四年升建康路

初立行御史臺于揚州既而徙杭州又徙江州又還

杭州二十三年自杭州徙治建康天曆二年以文宗

潛邸改建康路為集慶路戶二十一萬四千五百三

十八口一百七萬二千六百九十領司一縣三州二

錄事司

縣三

上元 中倚郭 江寧 中倚郭 句容 中

州二

溧水州 中唐 以來皆為縣元元貞元年升州

溧陽州 中唐 以來並為縣元至元十六年升為溧

陽路二十七年復降為縣後復升為州

太平路下唐置南豫州宋為太平州至元十四年升為太平路戶七萬六千二百二口四十四萬六千三百七十一領司一縣三

錄事司舊設四廂至元十四年改立

縣三

當塗中倚郭蕪湖中繁昌下

池州路下唐於秋浦縣置池州後廢以縣隸宣州未幾復置宋仍為池州元至元十四年升為路戶六萬八千五百四十七口三十六萬六千五百六十七領司一縣六

錄事司

縣六

貴池下倚郭即秋浦縣吳改為貴池青陽下建德下銅陵下石埭

中東流下

信州路上唐乾元以前為衢饒撫建四州之地乾元元年始割衢之王山常山饒之弋陽及撫建二州之地置信州宋因之元至元十四年升為路戶一十三萬二千二百九十口六十六萬二千二百五十八領司一縣五

錄事司

縣五

上饒上倚郭 玉山中 弋陽中 貴溪中 永豐中

廣德路下唐初以綏安縣置桃州後廢州改綏安為

廣德縣宋為廣德軍元至元十四年升為路戶五萬

六千五百一十三口三十三萬九千七百八十領司

一縣二

錄事司

縣二

廣德中倚郭 建平中

鉛山州中本建撫二州之地山產銅鉛後唐析上饒

弋陽五鄉為銅場繼升為縣屬信州宋因之元至元

二十九年割上饒之乾元末樂二鄉弋陽之新政善

政二鄉來屬升為鉛山州直隸行省戶二萬六千三

十五至順錢糧數

福建道宣慰使司都元帥府大德元年立

福建閩海道肅政廉訪司

福州路上唐為閩州後改福州又為長樂郡又為威

武軍宋為福建路元至元十五年為福州路十八年

遷泉州行省於本州十九年復還泉州二十年仍遷

本州二十二年併入杭州戶七十九萬九千六百九

十四口三百八十七萬五千一百二十七領司一縣  
九州二州領二縣

錄事司 至元十五年行中書省於在城十二廂分  
四隅置錄事司十六年併其二置東西二

司二十年  
復併為一

縣九

閩縣 中倚郭 候官 中倚郭 懷安 中 古田 上 閩清 中 長樂

中 連江 中 羅源 中 永福 中

州二

福清州 丁 唐析長樂八鄉置萬安縣又改福唐又  
改福清元元貞元年升為州

福寧州 上 唐長溪縣元升為福寧州領二縣

寧德 中 福安 中

建寧路 下 唐初為建州又改建安郡宋升建寧軍元  
至元二十六年升為路戶一十二萬七千二百五十  
四口五十萬六千九百二十六領司一縣七

錄事司

縣七

建安 中 甌寧 中與建安俱倚郭 浦城 中 建陽 中 崇安 中 松

溪 下 政和 下

泉州路 上 唐置武榮州又改泉州宋為平海軍元至

元十四年立行宣慰司兼行征南元帥府事十五年  
改宣慰司爲行中書省升泉州路總管府十八年遷  
行省於福州路十九年復還泉州二十年仍遷福州  
路戶八萬九千六十口四十五萬五千五百四十五  
領司一縣七

錄事司

至元十五年立南北  
二司十六年併爲一

縣七

晉江

中倚郭

南安

中惠安

下同安

下永春

下安溪

下

德化

下

興化路

下

宋置太平軍又改興化軍先治興化後遷

莆田元至元十四年升興化路戶六萬七千七百三  
十九口三十五萬二千五百三十四領司一縣三

錄事司

縣三

莆田

中宋置興化軍遷治莆田元至元十  
三年割左右二廂屬錄事司縣如故仙游

興化

下軍治元在此後移  
於莆田此縣爲屬邑

邵武路

下

唐邵武縣屬建州宋置邵武軍元至元十

三年爲邵武路戶六萬四千一百二十七口二十四  
萬八千七百六十一領司一縣四

錄事司



縣四

邵武

中倚郭

光澤

中泰寧

中建寧

中

延平路

下

五代為延平鎮王延政始以鎮為鐔州南

唐置劍州宋以利州路亦有劍州乃稱此為南劍州

元至元十五年升南劍路後改延平路戶八萬九千

八百二十五口四十三萬五千八百六十九領司一

縣五

錄事司

縣五

南平

中倚郭

尤溪

中沙縣

中順昌

中將樂

中

汀州路 下唐開福撫二州山洞置州治新羅後改臨

汀郡又仍為汀州宋隸福建路元至元十五年升為

汀州路戶四萬一千四百二十三口二十三萬八千

一百二十七領司一縣六

本路屯田二百二十五頃

錄事司

縣六

長汀

中倚郭

寧化

中清流

下連城

下上杭

下武平

下

漳州路 下唐析閩州西南境置後改漳浦郡又復為

漳州宋因之元至元十六年升漳州路戶二萬一千

六百九十五口一十萬一千三百六領司一縣五

本路

屯田二百五十頃

錄事司

縣五

龍溪下倚郭

漳浦下

龍巖下

長泰下

南靖下

本南勝改今名

江西等處行中書省為路一十八州九屬州十三屬縣

七十八

本省馬站八十五處水站六十九處

江西湖東道肅政廉訪司

龍興路上唐初為洪州又為豫章郡又仍為洪州宋

升隆興府元至元十二年設行都元帥府及安撫司

仍領南昌新建豐城進賢奉新靖安分寧武寧八縣

置錄事司十四年改元帥府為江西道宣慰司本路

為總管府立行中書省十五年立江西湖東道提刑

按察司移省於贛州十六年復還龍興十七年併入

福建行省止立宣慰司十九年復立罷宣慰司隸皇

太子位二十一年改隆興府為龍興二十三年豐城

縣升富州武寧縣置寧州領武寧分寧二縣大德五

年以分寧縣置寧州武寧縣隸龍興路戶三十七萬

一千四百三十六口一百四十八萬五千七百四十

四

至元二十七

領司一縣六州二

錄事司

宋以南昌新建二縣分置九廂元至元十二年廢城內六廂置錄事司

縣六

南昌

上倚郭至元二十年割錄事司所領城外二廂東南兩關來屬

新建

上倚郭

進

賢

中

奉新

中

靖安

中

武寧

中至元二十三年置寧州縣為倚郭大德八年

於分寧縣置寧州武寧直隸本路

武寧直隸本路

於分寧縣置寧州武寧直隸本路

州二

富州

上

本富城縣又曰豐城唐自豐水之西徙治

章水東即今治所宋屬隆興府元至元十九年隸

皇太子位二十三年升為富州

寧州

中

唐分寧縣宋因之元至元二十三年於武

寧縣置寧州分寧為倚郭縣大德八年割武寧直

隸本路遂徙州治於分寧

吉安路

上

唐為吉州又為廬陵郡宋升為上州元至

元十四年升吉州路總管府置錄事司領一司八縣

元貞元年吉水安福太和永新四縣升州改吉州為

吉安路戶四十四萬四千八十三口二百二十一萬

四百一十五領司一縣五州四

大德二年吉水立屯

錄事司

縣五

廬陵

上倚郭

永豐

上

萬安

中

龍泉

中

永寧

丁至順間分永新州

五

州四

吉水州中 舊為縣元元貞元年升州

安福州中 唐初以縣置潁州後廢復為縣元元貞

元年升州

太和州下 唐初置南平州後廢為縣元元貞元年

升州

永新州下 唐為縣元元貞元年升州

瑞州路上 唐改建成縣曰高安即其地置靖州又改

筠州宋為高安郡又改瑞州元至元十四年升瑞州

路領一司三縣元貞元年升新昌縣為州戶一十四

萬四千五百七十二口七十二萬二千三百二領司

一縣二州一

錄事司至元十四年始立

縣二

高安上倚上高中

州一

新昌州下 唐為建成縣屬靖州後省入高安宋割

高安上高二縣地升鹽步鎮為新昌縣元元貞元

年升州

袁州路上 唐為袁州又為宜春郡元至元十三年置

安撫司十四年改總管府領四縣設錄事司隸湖南  
行省十九年升路隸江西行省元貞元年萍鄉縣升  
州戶一十九萬八千五百六十三口九十九萬二千  
八百一十五領司一縣三州一

錄事司

至元十三年設兵馬  
司十四年改錄事司

縣三

宜春

上倚郭

分宜

上萬載

中

州一

萍鄉州

中

本為縣元貞元年升州

臨江路

上

唐改建成為高安而蕭灘鎮實高安境內

南唐升鎮為清江縣屬洪州後又屬筠州宋即清江  
縣置臨江軍隸江南西道元至元十三年隸江西行  
都元帥府十四年改臨江路總管府元貞元年新淦  
新喻二縣升州戶一十五萬八千三百四十八口七  
十九萬一千七百四十領司一縣一州二

錄事司

宋隸都監司元至元十二年  
設兵馬司十五年改錄事司

縣一

清江

上宋即縣治置臨江軍元至元  
十四年升軍為路而縣為倚郭

州二

新淦州

中

唐以來為縣元元貞元年升州

新喻州 中唐 以來為縣元元貞元年升州

撫州路 上唐 初為撫州又為臨川郡又仍為撫州元

至元十二年復為撫州十四年升撫州路總管府戶

二十一萬八千四百五十五口一百九萬二千二百

七十五領司一縣五

錄事司 至元十四年廢宋三廂立

縣五

臨川 上 崇仁 上 金溪 上 宜黃 中 樂安 中

江州路 下唐 初為江州又改尋陽郡又仍為江州宋

為定海軍元至元十二年置江東西宣撫司十三年

改為江西大都督府隸揚州行省十四年罷都督府

升江州路隸龍興行都元帥府後置行中書省江州

直隸焉十六年隸黃蘄等路宣慰司二十二年復隸

行省戶八萬三千九百七十七口五十萬二千八百

五十二領司一縣五

錄事司 宋隸都監司元至元十二年設兵馬司十四年置錄事司

縣五

德化 中唐潯陽縣 瑞昌 中 彭澤 中 湖口 中 德安 中

南康路 下唐 屬江州宋置南康軍治星子縣元至元

十四年升南康路隸江淮行省二十二年割屬江西

領一司三縣戶九萬五千六百七十八口四十七萬八千三百九十領司一縣二州一

錄事司

縣二

星子

下南康

都昌

上

州一

建昌州

下

唐初置南昌州後廢屬洪州宋屬南康

軍元元貞元年升州

贛州路

上

唐初為虔州又為南康郡又仍為虔州宋

改贛州元至元十四年升贛州路總管府十五年設

錄事司領一司十縣隸江西省二十四年併龍南入

信豐安遠入會昌大德元年寧都會昌二縣升州割

瑞金隸會昌至大三年復置龍南安遠二縣屬寧都

戶七萬一千二百八十七口二十八萬五千一百四

十八領司一縣五州二州領三縣

本路屯田五百一十餘頃

錄事司

縣五

贛縣

上州

興國

中

信豐

下

雩都

下

石城

下

州二

寧都州

下

唐為縣元大德元年升寧都州領二縣

龍南 下至元二十四年併入信豐縣至大三年復置 安遠 下至元二十四年省入會昌縣

至大三年復置

會昌州 下本雩都地唐屬虔州宋升縣之九州鎮

為會昌縣復升為軍元大德元年升會昌州領一

縣瑞金 下舊屬虔州大德元年來屬

建昌路 下本南城縣屬撫州南唐升建武軍宋升建

昌軍元至元十四年改建昌路總管府割南城置錄

事司十九年南豐縣升州直隸行省戶九萬二千二

百二十三口五十五萬三千三百三十八領司一縣

三

錄事司 至元十四年立

縣三

南城 上新城 廣昌 中

南安路 下唐升大庾鎮為縣屬虔州宋以縣置南安

軍元至元十四年改南安路總管府十五年割大庾

縣在城四坊設錄事司十六年廢錄事司戶五萬六

百一十一口三十萬三千六百六十六領縣三大庾

中倚 南康 中上猶 下南唐為上猶宋改南安至元十六年改永清後復為上猶

南豐州 下唐為南豐縣隸撫州宋改隸建昌軍元至

元十九年升為州直隸行省戶二萬五千七十八口



一十二萬八千九百

廣東道宣慰使司都元帥府

海北廣東道肅政廉訪司

廣州路上唐以廣州為嶺南五府節度五管經略使

治所又改南海郡又仍為廣州宋升為帥府元至元

十三年內附後又叛十五年克之立廣東道宣慰司

立總管府并錄事司元領八縣而懷集一縣割屬賀

州戶一十七萬二千一百一十六口一百二萬一千二百

九十六領司一縣七

錄事司

至元十六年立以州之東城西城子城并番禺南海二縣在城內戶隸之

縣七

南海

中

番禺

下與南海俱倚郭

甯

增城

中

香山

下

新

會清遠

韶州路

下

唐初為番州又甯

衡州又改韶州又

為始興郡又仍為韶州元至元十三年內附未幾廣

人叛十五年始定立總管府設錄事司戶一萬九千

五百八十四口一十七萬六千二百五十六領司一

縣四

錄事司

縣四

曲江

中元初分縣城西廂地及城外三廂屬錄事司

樂昌

下仁化

乳源

惠州路

下唐循州宋改惠州又改博羅郡又復為惠州元至元十六年改惠州路總管府戶一萬九千八百三口九萬九千一十五領縣四歸善

下倚博羅

下海豐河源

南雄路

下本始興縣唐初屬韶州五代劉氏割韶之

須昌始興二縣置雄州宋以河北有雄州改為南雄州元至元十五年改南雄路總管府戶一萬七百九十二口五萬三千九百六十領縣二保昌

下本須昌宋改今名

始興

潮州路

下唐初為潮州又改潮陽郡又復為潮州元至元十五年歸附十六年改為總管府以孟招討鎮

守未幾移鎮漳州土豪各據其地二十一年廣東道

宣慰使月的迷失以兵來招諭二十三年復為江西

等處行樞密院副使兼廣東道宣慰使以鎮之始定

戶六萬三千六百五十口四十四萬五千五百五十

領司一縣三

錄事司

至元二十二年始立

海陽

下倚郭

潮陽

下

揭陽

下

德慶路

下

唐初為南康州又名康州又改晉康郡宋

升德慶府元至元十三年徇廣東既取廣州而德慶

未下十四年廣西宣慰司以兵取之改隸廣西道十

七年立德慶路總管府後仍屬廣東道戶一萬二千

七百五口三萬二千九百九十七領縣二端溪

下瀧

水

下

肇慶路唐初為端州又改高要郡又仍為端州宋

升肇慶府元至元十三年徇廣東惟肇慶未附十六

年廣南西道宣慰司定之因隸廣西十七年改為下

路總管府仍屬廣東戶三萬三千三百三十八口五

萬五千四百二十九領縣二高要

中倚郭

四會

中

英德州唐淮州五代南漢為英州宋升英德府元

至元十三年歸附十五年立英德路總管府二十三

年降為散州大德五年復為路

本州素為寇盜淵藪大德四年達魯花赤亦

脫歡察兒比歲招降羣盜至二千餘戶遂升英德

至

大元年復降為州領縣一翁源

大德五年

梅州唐為程鄉縣屬潮州五代南漢置敬州宋改

梅州元至元十三年歸附十六年置總管府二十三

年改為散州戶二千四百七十八口一萬四千八百

六十五領縣一程鄉

南恩州 下唐恩州又為齊安郡宋改南恩州元至元

十三年置南恩路總管府十九年降為散州戶一萬

九千三百七十三口九萬六千八百六十五領縣二

陽江 下陽春

封州 下唐改為臨封郡後復為封州元至元十三年

歸附明年廣人叛廣西宣慰司以兵定之遂隸西道

十六年立封州路總管府後又降為散州仍屬東道

戶二千七十七口一萬七百四十二領縣二封州 下

開建 下

新州 下唐改為新昌郡後復為新州元至元十六年

置新州路總管府十九年降為散州戶一萬一千三

百一十六口六萬七千八百九十六領縣一新興 下

桂陽州 下本桂陽縣唐宋因之元至元十三年內附

十九年升桂陽縣為散州割連州陽山縣來屬為蒙

古解忽都虎郡王分地元隸湖南道宣慰司後隸廣

東道戶六千三百五十六口二萬五千六百五十五

領縣一陽山 下唐屬連州宋因之至元十九年割以來屬

連州 下唐改連山郡復改連州元至元十三年置安

撫司直隸行中書省十七年廢安撫司升為連州路

元史卷六十二終  
總管府隸湖南道宣慰司十九年降為散州隸廣東  
道戶四千一百五十四口七千一百四十一領縣一

連山

下

循州下唐改為海豐郡仍改循州宋為博羅郡元至  
元十三年立總管府二十三年降為散州戶一千六  
百五十八口八千二百九十領縣三龍川下興寧下

長樂

下

元史卷六十二終

