

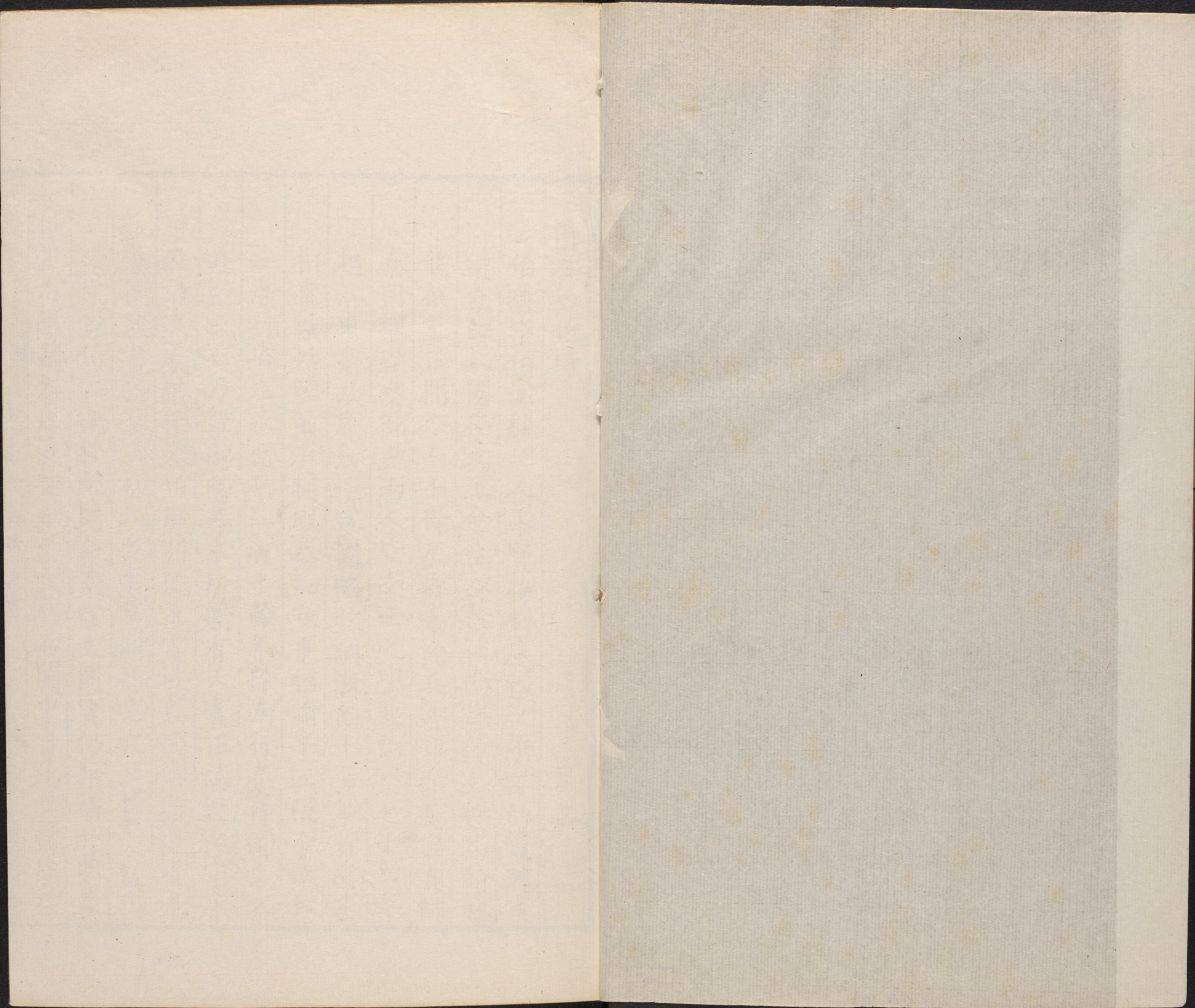
30

庚
辰
年

HARVARD COLLEGE LIBRARY
FROM THE
HARVARD-YENCHING
INSTITUTE
DEC 28 1929

~~CH L 5570.6.3860~~

T 5237.6.3860



周左丞伯琦

伯琦字伯溫饒州人集賢待制應極之子自幼隨父宦
遊京師入國學爲上舍生以蔭補南海簿三轉爲翰林
修撰至正間令南士得居省臺除兵部侍郎遂與貢師
秦同擢監察御史兩人皆南士之望時論榮之十四年
起江東肅政廉訪使寧國陷改調浙西十七年行省丞
相達識帖睦爾承制假參知政事招諭平江張士誠拜
江浙行省左丞畱平江者十餘年除南行臺侍御史不
赴張氏亡乃歸鄱陽尋卒所著有六書正譌說文字原
及詩文藁若干卷伯溫別號玉雪坡真逸儀觀溫雅尤
善篆隸書法至正初元改奎章閣爲宣文閣藝文監爲
崇文監伯溫遷授經郎命篆宣文閣寶仍題扁於閣摹
王右軍蘭亭序及智永千文刻石閣中自是累轉皆在



宣文崇文之間故近光扈從兩集其寵遇隆渥可證也
及被畱吳中張氏為造第宅於乘魚橋北厚其廩給日
與諸文士以文墨畱連因亦忘歸明太祖平吳元臣之
用事於吳者多被誅戮而伯溫與陳敬初俱獲免敬初
以廉謹見容而史稱伯溫遭時多艱善於自保良不虛
云

次韻王師魯待制史院題辭

大安御閣勢岩亭華闕中天壯上京虹繞金隄晴浪細龍蟠
粉堞翠岡平衆星拱北乾坤大萬國朝元日月明分署玉堂

清似水簫韶時聽鳳凰聲

歲庚辰四月廿七日車駕北巡次大立有旨伯倚由
編修宮陞除翰林修撰同知制誥兼國史院編

修官明日署
事扈從上京

宮詞四首

畫閣香銷暮雨晴珠簾半捲遠山明蒲萄初醒羅衣薄枕上

鴟絃撥不成

木難火齊當纏頭貼地金蓮步欲羞露溼銀牀人語靜蟾宮
九夏是中秋

巫山隱約寶屏斜朝著重綿書著紗徙倚牙牀新睡足一瓶
芍藥當荷花

苑路東西草色遙闌干曲曲似飛橋水晶殿外檐鈴響疑是
鑾輿蚤散朝

上京雜詩二首

省方繩祖武清暑順天時法從嚴番直周廬肅羽儀璿瑜駝
背展匝馬頰垂惟有都人士長望雨露私
卑溼如吳楚雄嚴軼漢唐土牀長伏火板屋頗通涼茵出沙
中美椒生地上香忘歸江海客直欲比家鄉

詐馬行并序

四九
元詩選
國家之制乘輿北幸上京歲以六月吉日命宿衛大臣
及近侍服所賜只孫珠翠金寶衣冠腰帶盛飾名馬清
晨自城外各持綵仗列隊馳入禁中於是上盛服御殿
臨觀乃大張宴為樂惟宗王戚里宿衛大臣前列行酒
餘各以所職敘坐合飲諸坊奏大樂陳百戲如是者凡
三日而罷其佩服日一易大官用羊二千噉馬三匹宅
費稱是名之曰只孫宴只孫華言一色衣也俗呼曰詐
馬筵至元六年歲庚辰忝職翰林扈從至上京六月廿
一日與國子助教羅君叔亨得縱觀焉因賦詐馬行以
記所見

華鞍鏤玉連錢驄彩翬簇轡朱英重鉤膺障顛鞞鏡叢星鈴
綵校聲瓏瓏高冠豔服皆王公良辰盛會如雲從明珠絡翠
光龍蔥文繒縷金紆晴虹犀趾萬寶腰鞞紅揚鑣迅策無留
蹤一躍千里真游龍渥洼奇種皆避鋒藹如飛仙集崆峒垂
鸞跨鳳來曾空是時閭闔含薰風上京六月如初冬金支滴
露冰華濃水晶殿閣搖瀛蓬扶桑海色朝曛曛天子方御龍
光宮袞衣玉璫回重瞳臨軒接下天威崇大宴三日酣羣棕
萬羊鬻炙萬甕醲九州水陸千官供曼延角觝呈巧雄紫衣
妙舞腰細蜂鈞天合奏春融融師獐虎嘯跳豹熊山呼鼉桴
萬姓同曲闌紅藥翻簾櫳柳枝飛蕩搖蒼松錦花瑤草煙茸
茸龍岡拱揖灤水洩當年定鼎成周隆宗藩磐石指顧中興
王彝典歲一逢發揚祖德并宗功康衢擊壤登時雍豈獨耀
武彰聲容願今聖壽齊華嵩四門大啓達四聰臣歌天保君
彤弓更圖王會傳無窮

七月十二日奉詔以香酒賜曲阜代祀孔聖廟越五

日別翰林諸友

分班扈蹕到灤京侍從官閑暑氣清聖主素知吾道重頒香
特遣孔林行中原廟貌山川古萬代綱常日月明虔祀歸時
迎大駕共陳經術贊承平

八月六日丁亥釋奠孔子廟三十韻

闕里宣尼宅儒林禮樂區右文昭代盛報德聖恩殊天語頒
中禁星軺發上都內廷香繞案光祿酒浮壺持節慙專對干
原慎載驅秋陽稀稼穡晝路足槐榆歷歷由沂汶行行望泗
洙岱宗標近甸魯殿沒荒蕪不見三家采唯餘五父衢祀巖
柔日逼林近絕晨趨廢堞依脩阜危臺記舞雩廟宮參象緯
書閣壓城閣反宇周阿峻迴廊百步紆蛟鱗蟠玉柱螭首響
金鋪庭迴檜千尺壇虛杏數株省牲新雨霽釋奠舊章敷闢
戶陳籩俎登歌應瑟竽尊居玄聖儼侑食列賢俱興俯鏘珩
珮周旋謹履約裸將宸意達祝告下誠孚明燎輝雲陞祥熏

集寶爐共觀周典禮寧數漢規摹似續於今盛欽崇自古無
繚垣隆象魏穹石峙龜趺孤閣青編貯雙亭翠竹扶山川光
拱揖泉井澤沾濡推本尊師道題名述廟謨佇看彘束帛豈
復歎乘桴制作先東魯朝廷用大儒愚生淡有幸歸上孔林
圖

至正元年復科舉取士制承中書檄以八月十九日
至上京卽國子監爲試院考試鄉貢進士紀事

上國興王地神州避暑宮規摹三代廓聲教萬方隆至正儒
科復畱司造士充周南麟趾厚冀北馬羣空積雪寒無夜清
秋月正中氈闈環璧水彩筆扇祥風殿陳寧韜劔先登不待
弓豹班開曉霧雉羽爛晴虹障候瞻鄒魯都人想鎬豐簾分
堂上下區列院西東副楮行鴉螳緘名畫鳥蟲厲防周四署
塗抹眩雙瞳理到無優劣辭修有拙工神明終日鑒造化四

時公讎校稽魚豕銓題辨鷓鴻固知毇繫博敢以贖為聰天
淨文星麗寒收士氣叢臺萊浮渭洛杞梓出恆嵩借計先章
甫前驅軼小戎有人爭覩鳳何處北非熊合志官聯樂運牀
笑語同獸爐團炭熾魚燭綴花紅雕豆羞肴炙金卮奉酪醕
環廬帷毳罽侍史服貂鼯肩鐻虔朝莫閤兵慎始終更移壺
滴瀝衙報鼓籠銅事憶歐蘇遠詞懷賈董雄驛程心歷歷雅
奏日颯颯聖統乾坤久人文日月崇灤河天上出銀漢定相
通

九月一日還自上京途中紀事五首

九月灤陽道寒煙暗遠垌有山皆積雪無水不成冰獵犬高
於鹿鳴鴉大似鷹欲為風土記問俗果誰馮
行宮臨白海金碧出微茫銅豹仍分署鞬鷹亦有房射熊名
鄙漢祝網德懷湯乾豆遵彝典人瞻日月光

龍門天下壯只尺異寒喧雲氣東西接泉聲日夜喧柳榆環
岸塹瓜瓞擁籬樊頗似燕南道農家各有邨
高嶺號槍竿危亭揭嶺顛四山皆培塿萬里盡平川草樹秋
猶秀冰霜石半堅全燕歸眼底佳氣鬱中天
北口七十二居庸第一關峭厓屏列翠急澗玉鳴環佛閣騰
雲霧人家結市闌馬前軍吏候使節幾時還

紀恩三十韻

并序

歲壬午四月三日上御宣文閣親試宮學弟子員講誦
經史稱旨賜臣伯琦中統鈔五千貫弟子員繡衣材各
一謹賦長篇歌頌湛恩作

延閣曾霄上薰風九夏初北辰環象緯東壁爛宸居仙樂雕
闌絢香蒲翠瑣虛屏翔金鸞鶩研倚玉蟾蜍怪石森峰巘飛
鈴颯珮琚當陽咨岳牧稽古嗜詩書百揆敷言既重帷進講

五言世
餘虎門承制綉鳳閣集冠裾黃卷陳香案青衿拜玉除唐虞
彝訓闡周孔格言據下濟天容懌淵居睿思紆菁莪淡樂育
棧樸廣涵煦鴻典張黌舍龍光照表著楮緡登上幣文綺出
中儲聖德天同大奇逢古不如侍貂咸贊慶陞戟總誇譽開
館卑瀛島榮儒陋石渠淪肌懷曠蕩撫已媿庸疎視學瞻周
禮園門聽漢臚智崇羣辟竇聰達四門祛師道尊無上賢關
競樂胥垂旒端建極錫服執連茹瑞謀團雲露禎符驗器車
朝鳴阿閣鳳夕化北溟魚啓沃資巖築訐謨起渭漁傳經後
匡戴待詔劣應徐惟有呻佔畢何由效補苴文華歸藝苑治
業本經畬四姓魁宗籍三雍在直廬小詩先舞抃佳氣正扶
輿

三月七日廷試越三日奏進士榜名作

太平天子策賢良詔問天人白玉堂校藝盡遵周典禮策名
寧數漢詞章風鳴松蓋宵聲殷雨浥梨花雪色香承乏幸陪
諸老後凌晨金榜出明光

是年五月扈從上京學宮紀事絕句十首

曾費複閣接青冥金色浮圖七寶楹當日熙春今避暑灤河
不比漢昆明

右詠大安閣故宋汴
熙春閣也遷建上京

鏤花香案錯琳鏤金甕葡萄大白浮羣玉諸山環御榻瑤池
只在殿西頭

右詠洪
禧殿

睿思閣下瑣窗幽百寶明珠絡翠裘內署傳宣來準備大廷
盛宴先初秋

數樹青榆延閣東雲窗霞戶綺玲瓏上林文鹿高於馬時引
黃麕碧草中

榜題仁壽睿思東星列鉤陳繡閣重中使三時羞玉食地涼
不用暑衣供

冰華雪翼眩西東玉坐生寒八面風巧思曾經修月手通明

元在五雲中

右詠水晶殿

鷓斑百和作堅材翥鳳翔龍四辟開寶地曉張香積界始知

天子是如來

右詠香殿

延閣圖書取次陳講帷日日集儒臣墨池雲合天光絢東璧

由來近北辰

右詠宣文閣

黷舍重開大殿西牙符給事籍金閨吾伊日課繙青簡揮染

還看寫赫蹏

北闕岩堯號穆清北山迢遞繞金城四時物色圖丹雘翠輦

時臨喜太平

賦得灤河送蘇伯修參政赴任湖廣

清灤悠悠北斗北千折縈環護邦國直疑銀漢天上來搖漾

蓬萊雲五色蛟龍變淡莫測金蓮滿川淨如拭鑿輿歲歲

兩度臨雨露同流草蕃殖長亭短亭來往人朝夕照影何嘗

息相君親授臨軒敕紫駟嚼齧黃金勒却從江漢望龍岡三

疊晴虹勞夢憶

天馬行應制作

并序

至正二年歲壬午七月十有八日西域拂郎國遣使獻

馬一匹高八尺三寸脩如其數而加半色漆黑後二蹏

白曲項昂首神俊超逸視它西域馬可稱者皆在羈下

金轡重勒馭者其國人黃鬚碧眼服二色窄衣言語不

可通以意諭之凡七度海洋始達中國是日天朗氣清

相臣奏進上御慈仁殿臨觀稱歎遂命育於天閑飼以

肉粟酒湏仍敕翰林學士承旨臣夔夔命工畫者圖之

而直學士臣揭傒斯贊之蓋自有國以來未嘗見也殆

古所謂天馬者邪承認賦詩題所畫圖臣伯琦謹獻詩

曰

飛龍在天今十祀重譯來庭無遠邇川珍嶽貢皆貞符神駒
 躍出西注水拂郎蕞爾不敢留使行四載數萬里乘輿清暑
 灤河宮宰臣奏進閭闔裏昂昂八尺阜且偉首揚渴烏竹批
 耳雙蹏縣雪墨漬毛疏駿擁霧風生尾朱英翠組金盤陀方
 瞳夾鏡神光紫聳身直欲凌雲霄盤辟丹墀却閑顧黃鬚圍
 人服龙詭鞞鞞如縈相諾唯羣臣俯伏呼萬歲初秋曉霽風
 日美九重洞啓臨軒觀袞衣晃耀天顏喜畫師寫做妙奪神
 拜進御牀淡稱旨牽來相向宛轉同一入天閑誰敢齒我朝
 幅員古無比胡方鐵騎紛如螳山無氛稜海無波有國百年
 今見此崑崙八駿遊心侈茂陵大宛黷兵紀聖皇不却亦不
 求垂拱無為靜邊鄙遠人慕化致壤奠地角已如天尺只神
 州首藉西風肥收斂驕雄聽驅使屬車歲歲幸兩京八鸞承
 御壯瞻視騶虞麟趾竝樂歌越雉旅葵盡風靡迺知感召由
 真龍房星孕秀非偶爾黃金不用築高臺髦俊聞風一時起
 願見斯世皞皞如義皇按圖畫卦復茲始

宣文下直

亭亭翠柏倚朱闌雲母窗扉逼暮寒玉德殿前紅杏樹數花
 猶作去年看

立秋日書事三首

大駕畱西內茲辰祀典揚龍衣遵質樸馬酒薦馨香望祭園
 林邈迨崇廟祐光艱難思創業萬葉祚無疆

祭北方陵園奠馬酒執事者皆世臣子弟是日擇日南行

國朝歲以七月七日或九日天子與后素服望

鐵刹標山影金鋪耀日華龍廻秋歇雨燕落晝翻沙苑御調
 驍騎宮官葺幃車長楊誰共賦滿耳沸寒笳

上京西山上樹鐵旛竿高數十丈以其下海中

有龍用梵家說作此鎮之

四八九
涼亭千里內相望列東西秋獮聲容備時巡典禮稽鵠鳧隨
矢落緞鹿應弦迷乾豆歸時薦康莊頌耄倪
涼亭其地皆饒水草有禽魚山獸
置離宮巡守至此歲必獵較焉
涼亭之東五十里有東
涼亭西百五十里有西

除夕偶成

十載清班客帝都溼煙破竈笑疎迂一寒范叔惟袍縵四壁
相如少酒壚雪滿虛檐雙柏秀冰堅遠海萬林枯春風已到
屠蘇畔明日堯樽徧九衢

過太行山

太行蒼翠插秋旻曼領重關自昔聞戰國東西分晉趙中原
南北帶河汾帝王都邑青青草豪傑勲名點點墳鳥道盤空
頻立馬便從高處望飛雲

七月七日同宋顯夫學士暨經筵僚屬遊上京西山
紀事二首

聯岡疊阜衛神都萬幕平沙八陣圖朝市星垣周社稷宗藩
盤石漢規摹官隄互野豐青草禁籞淡林暗碧榆地闢天開
到今日九重垂拱制寰區
盤盤絕頂撫崢嶸目盡天涯一掌平海氣騰空搖鐵剎山風
卷霧淨金城鞞鷹秋健諸酋帳苑馬宵肥七校營相顧依然
情未已攜壺明日約同傾

夏日閣中入直三首

金鋪蹲獸鑰銜魚碧樹沈沈白玉除畱後命嚴番直肅五雲
淡處掌圖書

冰盤堆果進流霞中秘繙餘夕景斜畫舫逕從圓殿過鳳麟
洲上數荷花

流觴小殿曲闌縈波影簾櫳浸繡楹靜晝敲棊中貴語君王
避暑在開平

宋陵

奉先橋畔政和碑種麥人家護棘籬絕勝望湖亭下路浮圖
積雪浙江濱

渡揚子江泊京口

長江天塹控南州吳楚相望民物稠萬里風濤趨大海兩山
巖壑障中流魚龍噴薄瓜州渡燕雀喧呼多景樓更須
誇鐵甕清時久不識兜鍪

二月廿六日到會稽明日代祠南鎮題飛流亭

會稽山水名天下南際滄溟北枕江碧嶂千重盤洞府鑑湖
一曲帶藩邦漢唐疆域今無外王謝風流世少雙萬里藏祠
竣使事飛流亭上聽淙淙

遊金山寺

江心一簇翠夫容金碧晶熒殿閣重隱士有緣來化鶴梵王
無語坐降龍鐘聲兩岸占昏曉海眼中冷湛夏冬八十高僧
洪茗罷細談蘇米舊時蹤

遊焦山寺

涉江已閱裴公洞復訪焦先到此山險絕遠同巴蜀峽歸然
對峙海門關神蛟戲浪時潛躍野鳥巢林自往還建業青山
廣陵樹開軒盡在酒壺間

裴公洞即金山寺蓋唐裴公所隱之地石洞尚在焦山寺乃漢隱士焦先隱居之所也

黃河舟中對月

汎舟遡長河河急月色明南風導飛帆岸闊波濤平近林鳥
雀棲遠岫煙靄生茲行道里遙已見草木更初春發燕轅首
夏還江程祿班敢威遲官守常屏營何時歸計遂不為世塵
嬰

初秋同楊國賢太監咬住伯堅少監子貞監丞暨僚
屬重汎湖遊西山

清商應候瑄涼颺滌炎歆蘭臺多暇佚西郊共消搖凌晨拂
星露適興寧辭遙稼寶豐黃雲擊壤喧髦鬢重巒霏溼翠澄
湖瑩冰綃朱華擁綠衣弄影酣且嬌菰蒲漾藻影柳槐咽殘
蛸樓船汎中流雅會崇風標華謳振遠樹妙舞驚潛鮫霽虹
駕文漪飛閣摩曾霄登臨劇賞眺浴泗屢停橈累觴互稱壽
氣合笑語饒微雲起天際疎雨鳴林梢異芳襲四坐霧裏羣
仙邀回頭擾擾中何啻萬仞超人聚合難况際休明朝同
班侍銚府峩冠聽雲韶茲遊豈偶爾三生舊相招宛然在瀛
島孰謂非松喬羊謝素曠達李郭真英翹歡悰各灑灑歸途
盡陶陶攬勝猶未徧尋盟更聯鑣

紀事二首

并序

至正十一年歲辛卯二月一日天下貢士及國子生會
試京師凡三百七十三人中書承詔校文取合格者百

人充廷對進士先二日鎖院凡三試每試間一日十有
二日揭榜時叅政韓公伯高知貢舉尚書趙君伯器同
知貢舉予與左司李君孟幽考試博士楊君士傑修撰
張君仲舉同考試收掌試卷則典籍毛君文在也諸公
皆翰苑舊游誠盛會也紀事奉呈

鳳皇銜詔下亨衢多士盈庭總八區北斗光芒明策府東風
生意滿皇都墨池淨几環香鼎燭影疎簾聽漏壺拭目慶雲
華穀旦敢令滄海有遺珠

禮闈半月得從容料峭春寒似早冬警夜每聞三弄角論文
直到五更鐘鴈來遠路驚流景草茁開庭失舊蹤得士共為
天下賀明朝揭榜醉黃封

二月十二日禮闈揭榜傳宣張宴各賜衣幣榜
魁曰李國鳳趙麟號鳳麟榜又有三家兄弟聯

中號棣萼榜皆
前所未見也

紀行詩二十四首

錄一六以下扈從詩

乘輿繩祖武歲歲幸灤京夏至今年早山行久雨晴日瞻黃
道肅夜拱北辰明隨步窺形勝周諏記里程

居庸東北路草細一川平夾岸山屏展穿沙水帶縈六龍扶
日御萬騎擁雲旌遊豫諸侯度歡哥兆姓迎

縉雲山獨秀沃壤歲常豐玉食資原粟龍州記渚虹荒祠寒
木下遺殿夕陽中誰信幽燕北翻如楚越東

右縉山縣今名龍慶州

車坊尚平地近嶺晝生寒拔地數千丈渺空十八盤飛泉鳴
亂石危磴護重關俯視人寰隘真疑長羽翰

右十八盤嶺

踰險夢頻悸循夷氣始愉千巖奇互獻萬壑執爭趨峭壁劍
門壯重梁皇渚紆凡鱗期變化雷雨在斯須

右龍門

嵐翠摩台斗林霏隱日車谷深幽境迴路轉列峰斜錦石欹
瑤草蒼叢綴白花柴門成聚落山崦盡人家

萬幕懸崖下高低疎復稠剝牆聯虎衛幄殿聳龍樓榆柳清
長晝槐松颯早秋威容隆古昔神武鎮中州

高嶺橫天出炎天氣候涼白沙淡沒馬碧草淺連岡晨服增
絲纒寒鄉貴稻梁土風多國語閭井異尋常

晴川平似掌地執與天寬煙草青無際雲岡影四圍貔貅環
武陣麟鳳擁和鑿高獻南山壽同承湛露歡

右沙嶺二首是日上都守上官遠迎至此內廷小宴

嶺西通驛傳山盡見郵亭萬竈閭閻聚千轅驃騎營市樓風
策策野堠霧冥冥雄略卑秦隴孤兵笑廣青

右牛羣頭

涼亭臨白海行內壯黃圖貝闕明清旭丹垣護碧榆龍湫時
霧雨鷹署世衡虞駐蹕光先軌長楊只一隅

右察罕腦兒猶漢言白海

地曠居人少山低雲影微石牆蟲避燥土屋燕交飛沙淨泉
宜酒天涼秋合圍朔方戎馬最芻牧萬羣肥

右明安驛

漢將荒臺下灤河水北流歲時何袞袞風物尚悠悠川草花
芬郁沙禽語滑柔莫梁遺句在過客重綢繆

右李陵臺

桓州當孔道城築自唐時翊輔千年盛川原萬里夷草滋新

雨歇雲起遠山移迎送官僚習長懷被眷私右桓州古烏丸地也

南坡延勝槩一舍抵開平地蘊清涼界天開錦繡城雷轟駝

鼓振霞綯象輿行填道都人士瞻前戴聖明右南坡

巡守綏畿甸游從覽近風山川隨地異聲教此時同王業艱

難遠神都制作雄按行循故事不用避青驄

至正十二年四月伯琦由翰林直學士兵部侍郎拜監察御史視事之三日大駕北巡上京例當扈從啓行至大口雷信宿歷皇后店阜角至龍虎臺皆納鉢猶漢言頓宿所也龍虎臺在昌平境又名新店距京師僅百里五月一日過居庸關而北遂自東路至瓮山明日至車坊在縉山縣之東沃衍宜粟歲供內膳又明日入黑谷過色澤嶺高峻曲折凡十八盤遂歷龍門及黑石頭過黃土嶺至程子頭又過磨兒嶺至頤家營磨白塔兒至沙嶺自車坊黑谷至此凡三百二十里比日淡林複谷郵驛僻處山路將盡兩山高聳如洞門尤多巨材近沙嶺惟土山連互地皆白沙淡沒馬足過此則朔漠平川如掌天氣陡涼風物大不同矣遂歷黑背兒至失八兒禿地多泥淖又名牛羣頭其地有驛有郵亭有巡檢司關闌甚盛驛路至此相合北皆芻牧之地無樹木徧生地椒野茴香蔥韭芳氣襲人草多異花五色有名金蓮花者似荷而黃至察罕腦兒猶漢言白海也水樂溪不可測氣皆白霧其地有行在宮曰亨嘉殿闕庭如上京而殺焉置雲需總管府以掌之沙井甘潔釀酒以供上用又作土屋養鷹名鷹房駐蹕於是秋必校獵焉此去納鉢曰鄭谷店曰明安驛泥河兒曰李陵臺驛雙廟兒遂至桓州曰六十里店即烏丸地也前至南坡店去上京一舍耳以是月十九日抵上京歷納鉢凡十有八為里七百

五十有奇為日二十四大抵兩都相望不滿千里往來者有四道曰驛路曰東路二曰西路東路二者一由黑谷一由古北口古北口路東道御史按行處也伯琦往年分署上京但由驛路而已黑谷輦路未之前行因忝法曹肅清轂下遂得見所未見實為曠遇云

懷禿腦兒作漢言後海也

侵晨離白海輦路轉西邁野光散平蕪山容列修黛秋風動
地來曾波忽澎湃戎馬多驚嘶寒聲襲鞶帶踰岡覽晴川夷
曠襟抱快白花閒紫鞋將將委珩珮幽興足目前絕境疑方
外旌麾匝雲屯輿帳擬行在法從各有司諫垣敢荒怠邊報
叢遠函蒼黃盡吁怪解鞍愒前邨伏枕念當代王綱未旒綴
羣生半塵芥紆軫誰與言沉思屢長嘅東南何時蘇吾欲問

大塊是日驛報杭省有警

死央樂作

官路何透迤里數不可度宿止有常程晚次死央樂山低露
草浚天朗雲氣薄積水風颼颼平沙煙漠漠鳧鷖雜翔集巨

五七三
元言邊
中五
鱗條潛躍居人歲取給遠眺近一勺原隰多種藝農奚犬牙
錯滌場盈粟麥力穡喜秋穫舒徐八駿遊相羊瑤池樂山川
豈不佳人事日蕭索芻牧紆邦供征徭非昔昨都人望翠華
朝朝候靈鵲

興和郡

屬河東憲司按部
西抵太原千餘里

我行已旬浹所歷皆朔漠興和號上郡陂陀具城郭灤陽界
東履汾晉直西略提封廣以遐編氓半土著連甍結賈區曾
樓瞰寥廓要會稱雄麗執壓諸部落興王遠垂裕百載承制
作北巡必西還遠凝東邑洛供億須浩繁撫循在恭恪四鄰
慎備虞三輔嚴寄託賢愚不同調蟲沙與猿鶴長願四海清
漢儀歲輝爍

野狐嶺

嶺界南北甚寒南
下平地則暄矣

高嶺出雲表白晝生虛寒冰霜四時凜星斗只尺攀其陰控
朔部其陽接燕關澗谷深叵測梯磴紆百盤坳垤草披拂崎
嶇石巘岈輪蹄紛雜還我馬習以安恍然九天上熙熙俯人
寰連岡束重隘拱揖猶城垣停鞭履平地回首勢望尊絲衣
遂頓減長途汗流韉亭柳蔭古道園果登御筵境雖居庸北
物色幽薊前始悟一嶺隔氣候殊寒暄小邑名宣平相距兩
舍閒牛羊歲蕃息土沃農事專野人敬上官柴門莫款延休
養嘉承平禹迹邁古先漢唐所羈縻今則同中原大哉輿地
圖垂創何其難張皇我六師金湯永浚堅

自順寧府歷坳兒領臨渾河上源過雞鳴山晚宿雷
家驛

郡治頗清曠民俗亦樸淳川原西成饒景物娛征晨登頓未
及晡修領忽前陳亂石森礧礧濁流奔沄沄斗厓鳴瀕洞險
逕緣鄂齧園林暗回隄峰巘排秋旻海鵬奮凌風江蛟歛乘

雲雞鳴俗語傳世遠昧所因招提據危顛略
 窮豪芒翕忽叢鬼神六龍行中天壯觀齊崑崙造設開闢先
 顯耀當茲辰垂髻耳已熟華顛目方親甚欲恣冥搜赤日昏
 黃塵紀勝猶挂漏觀風能宣旬

懷來縣

山風日多寒近燕苦秋陽懷來雖小縣肇置自李唐泉甘沙
 井冽橋古川流長重岡相抱環遠山勢低昂鑿輿歲西還傾
 朝迎道傍蟠桃百寶盤敬上萬年觴三登調玉燭羣黎樂康
 莊吾皇仁聖君動必循彝章宵旰貽近憂苗頑尚跳梁所賴
 根本固忍此枝葉傷思見萬邦寧野無遺賢良

榆林驛 漢史稱榆谿長塞即此也

昔人多種榆今人惟種柳堅脆雖不同氣盡同一朽此地名
 榆林自漢相傳舊但見柳青青夾路忘炎晝行旅蘇汗喝車
 騎藉陰覆培植將百年柯葉日滋茂驛亭當要衝人煙紛輻
 湊崇山峙東西步障明錦繡輦路中平平形勝信天授宛如
 道衡廬中流望雲岫初夏別都城攀條集親友茲還秋將中
 涼颼滿衣袖物態有變容歲月如反手不問柳與榆生意要
 悠久

入居庸關

出關復入關五見月上弦草木雖未霜寒色已淒然厓路何
 紆縈壘嶂橫中天上太古石下有無底泉幽致良足嘉萬
 雷奈喧闐馴象寶轡鳴紫駝錦幪鮮鐵騎簇雲隊黃屋循星
 躔時巡謐風俗執法恭後先達官國同休拔宅如登仙細民
 終歲勞輪轉百苦煎苦樂殊雲泥使我中心悵偶經巖谷勝
 復憶江湖孺升高望白雲楚天浩無邊王師未休息敢賦歸
 來篇

龍虎臺

在昌平境北距居庸關廿五里

魏魏百尺臺蕩蕩昌平原隆隆鎮天府奕奕環星垣居庸互北紀隩區斂全燕倉龍左蟠拏白虎右踞躄斯名豈易得天以遺吾元明明傳正統聖子及神孫巡歸遂駐蹕衣冠照乾坤山川皆改容草木亦被恩章華民力竭柏梁侈心存豈若因自然張設一旦昏雄偉國勢重簡儉邦本敦年年舉盛典宮中奏雲門

大口

其地有三大塚土人謂之三疣疽距都北門二十里

三塚何崇崇遙直都門北天肅煙嵐青野迴露草白紫氣千里臨蜺旌拂秋色文武迨耄倪林舞拜路側萬羊肉如陵萬甕酒如澤國家富四海千以著功德詰朝御大明湛露春拍拍簫韶殷九天歡聲溢遠陌非才忝扈從所職陳典則皇基奠泰山億兆究安宅

車駕既幸上都以六月十四日大宴宗親世臣環衛官於西內樓殿凡三日七月九日望祭園陵竣事屬車轅皆南向彝典也遂以二十二日發上都而南宿六十里店納鉢越三日至察罕腦兒由此轉西至懷禿腦兒猶漢言後海也有大海在納鉢後故云曰平陀兒曰石頂河兒土人名為死火灤其地南北皆水水禽集育其中國語名其地曰遮里哈刺納鉢猶漢言遠望則黑也兩水之間壤土隆阜諸部與漢人雜處因商而致富者甚多自察罕腦兒至此百餘里皆雲需府境也界是而西則屬興和路矣納鉢曰苦水河兒曰回回柴國語名忽魯禿漢言有水樂也隸屬州保昌曰忽察禿猶漢言有山羊處也地饒水草野獸兔最多又西二十里為興和路世祖所創置也歲北巡東出西還故置有司為供億之所城郭周完闐闐叢夥河東憲司所按部也西抵太原千餘里郡多太原人路置二監一守餘同他上郡東界則宣德府境上都屬郡也府之西南名新城武宗築行宮其地故又名中都今多圯毀大駕久不臨矣由興和行三十里過野狐嶺上為納鉢地高風甚寒東南盤折而下平地天氣即暄無不減衣者前至得勝口宣平縣境也有御花園雜植諸果中置行宮南至縣十五里去邑三十里有山出瑪瑙石又前至沙嶺五十里至順寧府本宣德府也因地震改名南過劫兒嶺下臨溪澗其流為渾河嶺頭參互四十里至雞鳴山曼嶂排空綿互二十餘里又南二十里乃平地曰雷家驛驛之西北十里納鉢曰豐樂二十里至阻車納鉢又二十里至統幕則與中路驛程打合而南歷狼居胥山至懷來縣四山環抱中有水名媯川縣南二里納鉢也凡官署雷京師者皆盛具牲酒於此候迎大駕仍張大宴慶北還也南則榆林驛即衛青傳榆谿舊塞自懷來行五十五里至媯頭又十里入居庸關以至於大口遂以八月十三日至京師凡歷納鉢二十有四為里一千九百有廿其路西還之所經也國制凡官署之幕職掾曹當扈從者東西出還甲乙番次惟監察御史扈從與國人世臣環衛者同東西之行得兼歷而悉覽焉

荅復見心長老見寄二首

浙水東頭佛舍連蒲菴上七
雲古納層瀾湧百寶

八百四十四
浮圖列宿躔牀上具書多譯梵門前海舶直通燕比丘喜得
階蘭秀應種菩提滿法田
九載違離得遠書幾更歲曆斗旋樞華星秋月超元白峻嶺
重江限越吳柏子樹陰浮碧砌蓮花漏水響銅壺老夫素有
林泉癖一曲何當乞鑑湖

陳學士基

基字敬初臨海人受業於黃侍講潛從至京師授經筵
檢討嘗爲人草諫章幾獲罪引避歸奉母入吳以教授
諸生南州用兵起行樞密院都事轉浙江行省郎中叅
張士信軍進叅太尉府軍事太尉稱王基獨諫止將殺
之不果超授內史遷學士院學士軍旅倥偬飛書走檄
多出其手吳平明太祖召入預修元史賜金而還洪武
三年卒於嘗熟寓舍所居有夷白齋故以名其藁金華
戴叔能序之曰我朝自天曆以來學士大夫以文章擅
名海內者有蜀郡虞公豫章揭公金華柳公黃公一時
作者涵醇茹和以鳴太平之盛治學者宗之竝稱曰虞
揭柳黃而本朝之盛極矣繼是而起如莆田陳公之後
邁則有得於虞新安程公之古潔則有得於揭臨川危

公之浩博則又兼得夫四公之指授近年以來獨危公
秉筆中朝自餘數公淪謝殆盡而得先生以紹其聲光
雍容紆餘馳騁操縱其得之黃公者深矣叔能與敬初
同門故歷數其源淵者如此

雞息行

雞與息皆穀育息愛水遊雞愛陸息昔未辨雌與雄母不顧
之雞為伏雞渴不飲飢不啄以腹抱息誰敢觸息脫穀雞鼓
翼日日庭中求黍稷啄呼息使之食息羽日雛雛一朝下
水不顧雞雞在岸息在水賦性本殊徒爾耳雞知為母不知
息恨不隨波共生死

白頭公詞

杜陵三月春風煖燕語鶯啼雜絃管落花撩亂紫驪嘶平樂
歸來酒尊滿雨急風篁忽已秋幽鳥多情亦白頭不隨翡翠
宿却愛死央水上游春去秋來不知老安樂即多憂患少綺
窗深處語言奇付與紛紛秦吉了

刈草行

原上秋風吹百草半青半黃色枯槁城頭日出光杲杲腰鎌
曉踏城門道門頭草多露未晞爾鎌利鈍爾自知一人刈草
一馬肥馬不肥今人受笞城中官廩三萬匹一匹日餐禾一
石

新城行

舊城城舊人民新新城城新無舊人舊城城外兵一解新城
城中齊覆瓦萬瓦鱗鱗次第成將軍令嚴雞犬寧將軍愛民
如愛子百賈皆集新城市浙米淮鹽兩相直楚人之弓楚人
得何時四海無荆棘北賈販南南販北

裁衣曲

四百五十五
元詩選
殷勤織紈綺寸寸成文理裁作遠人衣縫縫不敢遲裁衣不
怕剪刀寒寄遠唯憂行路難臨裁更憶身長短只恐邊城衣
帶緩銀燈照壁忽垂花萬一衣成人到家

邊城曲

莫啓匣中鏡怕見頭上雪莫放弦上箭怕射邊城月邊城月
闕還再圓頭上髮白何由玄君不見自古邊城有餘樂夜月
聯詩晝棊槩至今月照郾城頭相國功名齊斗牛

秋懷五首

寒暑有代謝人事亦推移蹉跎慨疇昔俯仰念復茲籬落委
秋蔓餘葩含夕姿物化諒難窮吾生知有涯皎皎碧山侶依
依青桂枝相逢恐遲暮悵望起遐思

秋夜何迢迢迢迢一作搖搖不能寐起坐彈孤琴寫此千古意鳴鳳
久寂寥倚蘭亦顛顛往聖既莫作後賢孰當繼獨憐商山翁

去去復遐逝空谷亦何有紫芝聊可餌如何末路中亦墮畱
侯計羽翼儻不成鴻鵠將垂翅苟可利生民寧辭暫紆轡區
區後世名於翁胡足記

羣動夜已息秋聲適何從仰視天宇高微雲浩無蹤明月在
庭戶河漢上橫從既莫知所始何由究其終我獨弦我琴微
風入疎桐寫作清商調感激意無窮

昨日苦炎暑端居厭煩渴手短河漢高井深轆轤折此夕秋
已清一洗塵世熱紈扇委深箚輕羅換疎葛天運無停機人
生自悲悅急景一以遷流芳遂衰歇洞庭生微波明河湛初
月落葉辭故枝驚鴻亦飄忽為謝同心友胡為久離別

我有一樽酒獨飲不成歡豈無骨肉親悠悠隔河山亦有平
生友合併良獨難古人千載上世遠不能攀何如與明月徘徊
松桂閒月既知愛我流輝照衰顏我亦知愛月託心同歲

寒長願玉宇淨河漢生微瀾四海仰餘照親友各平安夜夜
見明月人人無苦艱此月不可負此樽不可乾天地等逆旅
流年劇驚湍古人雖云遠其言若芝蘭舉觴以和之對月更
盤桓

分省早集懷錢員外蔡都事湯管勾

閒歲涉戎旅終年廢丘壑一為塵網嬰竟負煙霞約今晨適
公署時暑秋已薄山翠落檐楹湖光映簾幙同袍二三侶分
攜異今昨畏途屬賢勞端居念離索蹉跎媿衰暮僂俛叅畫
諾臨事每參差憂時空蹇諤覽此山水勝寫我情慮惡遲子
早還歸開樽共斟酌

分署望鳳凰山

秋氣日以佳微雲不成雨青山天際來與我為賓主飛龍及
舞鳳突兀在庭戶須臾霧靄收草樹架堪數蹇予麋鹿姿詎
意嬰圭組蹙縮匪天真驅馳漫塵土偶坐屬無喧晴容湛空
宇欲去復踟躕此意誰當與

發吳門

以下皆辛丑歲張士信出鎮淮安敬初
以左右司員外郎往參其軍事而作也

少壯不解武衰老却從軍將相北出師部位各駿奔伐鼓震
城闕樹羽隱秋旻水師歛龍驤鐵騎紛雲屯軍容亦已肅士
氣悉欲伸載詠東山什感激為逡巡顧余麋鹿姿辱亦羆虎
羣頽然介冑間見此逢掖臣微祿不逮養匪材胡足珍驅馳
寵辱途俯仰媿君親秋風吹海濤落木滿江津去去勿踟躕
浩歌天宇新

大江

夏后道九川江源起西極想當疏鑿際毫髮無遺力奔流赴
東海吐納潮與汐萬古天塹雄洶湧限南北時秋八月望煙
霧四開闢皓月麗中天華星列東躔俯擊亂流檝仰送搏風

五方六
翻眼空牛渚舟氣傲南樓席平生臨深戒所至每兢惕此夕
獨踈狂四顧無與敵風伯引輕帆百怪皆辟易前瞻狼五山
亭亭倚秋碧

通州

渡江潮始平入港濤已落泊舟狼山下遠望通州郭前行二
舍餘四野何漠漠近郭三五家慘澹帶藜藿到州日亭午餘
暑秋更虐市井復喧囂民風雜南朝地雖江海裔俗有魚鹽
樂如何墟里閒生事復蕭索原陞廢不治城邑斬可託良由
兵興久羽檄日交錯水陸飛芻粟舟車互聯絡生者負戈矛
死者棄溝壑雖有老弱存不足躬錢縛我軍實王師耕戰宜
竝作惟仁能養民惟善能去惡上官非不明下吏或罔覺每
觀理亂原媿乏匡濟略撫事一興慨悲風連寥廓

如臯縣

曉行過如臯草露淒已白井邑無人煙原野有秋色緇褐兩
三人牢落徒四壁似訝官軍至拱立衢路側伊昔淮海陬土
俗勤稼穡溲溲盡桑麻閭閻皆貨殖及茲值兵燹道路分荆
棘十室九逃亡一顧三歎息王師重拯亂主將加隱惻戒吏
翦蒿萊分曹理鹽策眷眷恤瘡痍遲遲歷阡陌上天合助順
九土期載闢白首忝戎行臨風增感激

海安

淮海水爲利轉運有常程積渠如積金守防如守城近聞渠
堤壞水決劇建瓴我軍賴神速戮力障頽傾舊防幸已復新
備亦宜興古人重舉衆日費千金并尅敵務因一作糧足邊資
力耕矧茲淮甸閒沃野富吳荆草萊日加闢餽饗歲彌增勿
使土遺利坐令儲侍羸東南力可舒根本計非輕欲弘中興
業斯事力當行陋儒無長筭觸物有深情冉冉趨畏塗戚戚

五言一
元詩選
慎宵征

爛泥洪

猛虎尚可搏蛟龍亦易屠惟有爛泥洪蟲蟲天下無
蟲皆甚蠍螫蟲聲殷雷如壯士不敢解獨者無完膚一齧使筋露再
齧令骨枯牛馬齧盡死矧茲此者軀造於二萬類稔此獨奚
需得非庶草蕃變化劇虺蜥譬如蟻與蟲所貴日爬梳否則
必滋蔓蔓草苦難圖我欲訴真宰憤切擬包胥上帝必震怒
下令致一作行天誅募收將中軍風伯為前驅一鼓清八極斯醜
諒安逋爾蟲法必殲爾洪理難渚聽此秉耒耨庶草悉誅鋤
要令衆蝻都化為秔稻區作貢奉明祀庶足報錙銖

泰州

吳陵古名邦利盡揚州域舊城雖丘墟新城如鐵石昔為魚
鹽聚今為用武國地經百戰餘士恥一夫敵征人還舊鄉下
馬問親戚躑躅慨蒿藜徘徊認阡陌桓桓霍將軍出入光百
辟位重言益卑功高志彌抑誓欲報仇讎不肯懷第宅人羨
過家榮驚喜爭太息白日照旌旗閭里有顏色皓首太玄經
雖勤竟何益

上樂

夕次泰州郭朝行上樂里密雨灑蒹葭秋風落菰米頗聞承
平際魚鹽賤如水簫鼓樂叢祠謳歌動成市中原正格鬪擊
析聞四鄙官道日榛蕪生人等蝼蟻依依煙際舟兩兩舟中
子來往賣魚鰕出入官輶裏生長離亂間不識紉與綺失喜
見王師被服多華靡買物不論錢僕僕更拜起何當罷戰伐
萬國收戎壘山河歸帶礪車書復大軌有地盡蠶桑無人不
冠履腐儒亦何需歸山守松梓擊壤盡餘年此樂無窮已

令丁鎮

水路轉下樂遠赴令丁鎮落日淡平蕪荒邨帶寒燐平時富
魚稻稅薄民不困蓮芡亦時豐足以禦饑饉江湖歲或艱老
弱行蠹蠹相攜就准食不得辭遠近四野今盡荒百畝無一
墾鞠爲鳧鴈區無復限封畛師行輜重隨士飽筋力奮經費
固有常變通亦宜論吾聞古賢將羊陸開吳晉食足邊備多
高標邈千仞

述老嫗語

歲暮涉淮海不辭行路難從軍豈不樂卽事每長歎老嫗八
十餘日晡未朝餐自云遭亂離零落途路閒豈無子與孫充
軍皆不還男戰陷賊壘孫存隔河山數月無消息安能顧飢
寒語畢雙淚垂使我心悲酸上天未悔禍豺虎方構患近聞
山東變世路復多端悠悠顛沛人何時卽平安

聽歌水調有感

江流清復清江草接江亭何人歌水調餘韻入青冥歌者不
知苦聽者有餘情坐令離別客白髮鏡中生

謝邨

舟行謝邨路却訪義橋營妖骨埋荒草秋風洗復腥青山不
改色紅樹遠含情當日聞風鶴俱疑是晉兵

塘西

牽舟復搖櫓日出還亭午風遞五林秋雲挾塘西雨盈盈採
蓮槩坎坎迎神鼓對此欲忘歸停橈更容與

鳳口

溪塢晚舍風山營夜依谷栖鳥息復驚歸雲斷還續畫舸止
宵征連艦銜尾宿戍鼓雜鳴笳秋聲一何肅

東塘

輕舟下溪口却轉東塘路雞犬近相聞漁樵遠城戍雖經喪

亂後漸有承平趣處處白蘋花家家紅槿樹

吳江

城邑帶秋水盈盈笠澤溜西風一夜起鴻鴈盡南飛晉日東
曹掾唐朝左拾遺長揖謝軒冕悠悠千載期

楚州舊將歌

楚州舊將守楚城身與羣兇殊死爭父母遭烹妻子戮終天
之恨何時平近從王師却征楚歸尋父母身死所忍疼刺血
漬白骨髑髏無言淚如雨烹父之卒今尚存恐懼復讎前自
陳將軍謝卒汝勿畏我志爲國非爲親羣兇所重在其首汝
輩區區復何有若令殲戮止渠魁親骨有知當速朽將軍將
軍孝且忠天地有盡悲無窮吾聞古有王陵母仗劔殺身成
漢功

織錦篇

絡緯秋啼金井根佳人當窗織鳳麟流雲拂拭春無痕頃刻
化作鴛鴦文銀漢含風星斗搖虛空迸出黃盤鵬爲君裁作
宮錦袍奪得當年盧肇慆妾家本住牽牛渚與君誤結同心
縷人間怪多離別苦夢落陽臺不成雨腸斷無心爲君織向
君拋却支機石何時頭戴蓮花巾相伴雙成禮白雲

送李景先錄判

閭門桺枝短君行不可緩贈君不折楊桺枝勸君飲此金屈
卮丈夫將身誓許國安用當歌傷別爲青絲絡控黃金勒遊
宦鄱陽山水國何處春風最憶君琵琶洲上蘼蕪碧

送姪讓還吳

西風蕭蕭鴻鴈鳴行子悠悠隨旆旌百年衣食仰奔走四海
甲兵紛戰爭猥將筆札事卿相叨備戎行陪俊英軍中草檄
吾何有馬上操觚汝所能人稱阿買八分好我愛永興戈法

精吾女咿嚶學言語汝兒讀書知姓名中年竊祿正為此使
 有石田歸力耕汝今還家我羈旅各勸加餐調寢興陞堂再
 拜謁從母兒妹踉蹌欣走迎扁舟石湖上先隴霜露既降草
 木零丁寧為我戒樵牧慎勿翦傷松柏青我欲還山結茅屋
 五岳逍遙期向平乞身時宰若未許南望白雲勞我情

謝從義參軍自京師還言中書危參政見問且訝無

書因述詩寄謝

參軍過我夷白菴為言廊廟高巖巖故人誰為國柱石臨川
 先生危大參猥蒙問及且見訝十載尺書無一緘憶昔相從
 客燕趙削去崖岸無猜嫌辱陪五更佐三老勸講六經陳二
 南御史不容丞相忌司隸側目宮臣讒脫身黨籍走吳楚託
 跡丘園求孔聃孰令展禽三見黜自分嵇康七不堪平生不
 解帶刀劔晚歲強使閑韜鈴髀銷怕騎將軍馬面皺羞著從

事衫折衝師旅非夙習奔走戎行真可慚危言重畏速官謗
 微祿不逮供親甘慰情屢抱輦絲女與國未辦添丁男胡為
 長年在道路席不暇煖突不黔幾回乞身向藩省未許曝背
 歸茅檐終當投覈謝僚友徑去結屋依山嵐鄙夫出處蓋如
 此為報先生聊口占先生事業則異是論道經邦民具瞻早
 令四海偃兵甲盡遣百姓趨農蠶時和歲豐我所願功成身
 退公當語他年若訪赤松子一笑相逢掀紫髯

孟冬觀淮水

孟冬日日東風狂長淮水與風爭強層濤如山勢欲立怒潮
 逆上相頡頏大舟亂流流轉急人馬螳集駭欲僵篙師捩柁
 誇好手迎風簸浪花裏迴瀾百折爭低昂我聞夏后分四瀆百
 翔須臾掀舞浪花裏迴瀾百折爭低昂我聞夏后分四瀆百
 川受職皆循良邇來洪河恣陸梁清濁混殺墮舊防昨者王

師搯淮口坐制鯨鯢如犬羊天吳罔象不敢動河失故道誰
 之殃漢武當年塞瓠子勞民非亂紛搶攘中原父子化魚鼈
 至今千里無耕桑我欲懇帝勅河伯使復故道安天常清者
 自清濁自濁勿冒約束干明章不然帝怒速致討河伯戮死
 吁誰傷

烏夜啼引 并序

閩人王昉為淮東元帥府奏差被誣繫獄部使者使泰
 州尹趙子威讞之平反其冤

烏夜啼在庭樹烏啼啞啞天欲曙阿兒被誣身繫獄盡室煩
 冤受荼毒烏啼何為繞吾屋下堂喚婦起聽烏忽喜淮南兒
 有書書中報道兒罪脫此樂欣欣天下無兒歸拜母為母說
 泰州使君當世傑執法霜臺舊司臬明如青天皎如月冤獄
 平反解縲絏已死得生誣得雪海可枯山可裂使君之德不
 可滅烏啼愛我庭樹枝我愛使君君不知使君歸朝奉天子
 日日聽烏為君喜

次韻答 元善

跡忝芙蓉幙心依虎豹關老驚詩鬢短貧覺酒尊慳特達高
 書記清新庾子山多情憑塞鴈時寄一書還

癸卯二月十二日常熟阻雨寄吳門分省同官

一棹琴川路頻年此往還海風寒挾雨戍火夜連山澤國龍
 分節邊城虎據關故人南省幕退食珮珊珊

十六日開船值北風大作復泊北門

風急江難渡天寒雪更飄濟川雖有楫跨海恨無橋使節辭
 吳近官軍去楚遙北門仍繫纜山雨夜蕭蕭

三塔寺訪寬老

人世難行路禪房獨掩扉鶴飛知客至雨歇見龍歸天地干

戈滿江湖故舊稀愧非韓刺史臨別更畱衣

送姪讓從軍武安

送爾徐州去秋風幾日程水通彭子國山擁楚王城虎帳氍毹煖犀船五兩輕從軍古云樂今我不勝情

秋日雜興五首

彈鋏歸來歎薄游西風吹老黑貂裘裁詩見慰慚錢起掃榻相延愧隱侯擬學楚人歸種橘虛勞蜀客望牽牛五湖煙景依然在還許扁舟伴白鷗

關山搖落鴈飛遲江漢飄零有所思倦客自憐蘇季子故人誰問介之推露催絡緯窗閒織風緝蠨蛸戶外絲獨荷慈親念游子倚門日日數歸期

江頭久客日思家坐覺微霜上鬢華節序又催秋後燕風光爭發雨前花倦游已夢莊生蝶不飲何憂廣客蛇怪底朝來衣袖薄一川白露下蒹葭

一夕西風木葉飛畫梁落月淡餘輝銀燈夜照還家夢金翦秋裁寄遠衣霜信早隨新鴈至素書深訝故人稀無因為謝東曹掾鱸熟蓴香莫便歸

明河如練月娟娟坐對清光只自憐夜久不知沾白露夢回猶記到鈞天汝南遺老推黃憲海內諸公憶鄭虔萬里歸來無寸補論交慚愧到忘年

寄沈仲說二首

欲採芙蓉寄所思秋江風露正離離每因見月懷玄度可但看詩說項斯溪上燕辭華屋早槎頭魚上碧波遲太平無事差科了歸共原泉理釣絲

野人籬落竝江濱竹裏流泉竹外雲好學橐駝惟種樹莫誇司馬最能文小橋斜接漁樵路落日爭呼鴈鷺羣獨憶詠歸

亭上客久留城府思紛紛

次韻錢伯行白芙蓉

帝子西遊太液池一杯秋露爲君持空令越女羞容貌不與
唐昌共本支姪姹最憐無語處風流全在半開時自移長信
宮中去學得班娘淡畫眉

婁江卽事簡郭義仲瞿惠夫秦文仲陸良貴兼寄顧

草堂

婁江江上樓居好滄海海頭城邑新蠻郎打鼓爭起拖鮫客
捧珠來售人風燈照人不數點霜月湧波才一輪人生會合
豈易得看劒引杯寧厭頻

次韻懷彥成

沙棠爲槳木蘭橈別後令人瘦沈腰采蕞斲歸靈越去栽桃
重赴武陵邀醉乘蓮葉春波闊夢落簷花夜雨飄猶記共游
鳴玉洞滿山明月共吹簫

寄玉山

一作寓笠澤有
裏因風奉山可

我愛玉山佳樹林草堂終歲有餘陰巢安翡翠春雲煖窗護
芭蕉夜雨淡寶篆焚香留睡鴨綵箋行墨寫來禽萬竿修竹
休教洗日日平安報好音

次韻鄭有道喜王季野府判南歸二首

故人日下拜官歸河水南來似帶圍策馬遠游天府勝食魚
偏愛錦江肥蠶叢故國山猶在望帝荒祠鳥自飛萬里欲將
慈母線芙蓉城裏製春衣

海榴花放客南歸喬木參雲總十圍綠蟻奉親浮臘味黃羊
充饌割秋肥恩承閩國榮三釜心切灤都望六飛錦里他年
須報政中天風露溼朝衣

婁江雜詩

百雉堅城鎮海頭
霜風中夜肅貔貅
乾坤浩蕩鯨波息
井邑蒼茫蜃氣浮
民瘼東來皆可念
妖氛西望未全收
將軍莫負黃金印
一鼓歸封萬戶侯

與文學古秦文仲遊至正觀

西郭維舟水滿津
從容鄭圃得尋真
蓬萊路隔人間世
桃李花開劫後春
風雨或聞鮫杼響
弦歌曾與草堂鄰
交游不忝羊求輩
歲晚相期跡未塵

春日邵氏園池

寂莫園林帶夕暉
昔年曾此戀芳菲
柳塘水煖鴛鴦浴
花徑風酣蛺蝶飛
蔓草拂衣人不翦
畫梁無主燕空歸
洛陽池館關興廢
我欲春山賦采薇

十一月晦與同幕諸公登南高峰因過湖上小集二

首

共上南屏第一層
海風吹鬢雪髯鬢
曾山盤地脈來天
目城抱江流似蔣陵
近郭晝行多畏虎
竝湖寒盡未收冰
倚闌閑說承平事
知是昆明劫外僧

落日湖頭艤畫船
買魚沽酒不論錢
共過天下登臨地
却憶官家全盛年
綠水映霞紅勝錦
遠山凝黛澹如煙
相攜此夕干戈際
一聽笙歌一慨然

次韻孟天暉郎中看潮四首

千古英雄恨未銷
海風吹上浙江潮
怒驅貔虎誰能敵
雄壓鯤鯢不敢驕
踏浪掀旗空遠迓
臨流捐袂若爲招
扁舟浩蕩身先退
輸與陶漁共采樵

雪湧潮頭萬壘多
秋風鱗鬣吼靈鼉
直疑碧海金鼇擲
復恐陰山鐵騎過
勾踐功名今寂莫
麻姑消息近如何
憑君更闡神明力
翻却蓬萊弱水波

千古東南訛海潮摩挲強弩未全銷氣乘日月分盈縮聲振
山河欲動搖擊楫中流歌慷慨倚闌斜日鬢飄蕭錢塘官酒
秋仍綠更與靈胥酌一瓢

風起城南思慘悽獨攜長劍倚長堤未談秋水驚河伯先跨
濤江掣海鯢力障狂瀾扶砥柱手揮妖祲豁坤倪東流不盡
憑闌意長笑歸來日已西

淮陰雜興四首

千里相逢淮海濱一枝誰寄嶺梅春老來易感山陽笛年少
休輕跨下人失侶鴈如秦逐客畏寒花似楚遺民每過百戰
瘡痕地立馬西風為損神

落木蕭蕭鴈度河西風嫋嫋水增波甘羅營裏秋聲急韓信
城頭月色多淮市有魚聊可食楚山無桂不須歌古今無限
關心事付與當年春夢婆

江左妖氛埽未清山東豺虎又縱橫欲令斤埃收烽火須挽
天河洗甲兵老馬獨嘶時北望賓鴻相喚盡南征腐儒媿乏
匡時術搔首風前百感生

兵火燒殘百草根人煙無復萬家邨黃金莫鑄忠臣骨白馬
空招帝子魂易水有情人已逝睢陽無援事難論何當親斬
樓蘭首仗節歸朝報至尊

寄陳庶子叅軍兼簡饒介之郎中

楚天漠漠水迢迢千里懷人不自聊帷幄喜聞延曲逆行間
竊忝事嫖姚江空不采芙蓉寄歲暮唯歌桂樹招華蓋仙翁
如見問為言髀肉近都銷

自淮安使江南舟次通州寄同幕諸公

頻年共入嫖姚幙此日先乘使者舟海色曉迎龍虎節天光
寒動鸛鷖裘山川咫尺分吳楚河漢尋常近斗牛南鎖堰頭

四百六十八
官柳樹春風相約繫驂驪

福山港口待潮

吳山如畫楚江平
消得孤帆半日程
潮落沙頭纔一尺
舟停江口復三更
時清不識風波險
世亂方知性命輕
坐擁貂裘待明發
臨風空媿魯連生

癸卯二月十一日官軍發吳門

去年移戍秋將半
今歲渡江春正分
晉國偏裨歸宿將
漢庭旗鼓屬元勳
戈船十萬盡犀弩
鐵騎三千皆虎賁
却笑高陽老狂客
謾憑口舌下齊軍

二十日福山港寄省院張思廉陳惟允諸友

漢將西征肅羽儀
簡書日日有程期
東溟潮上犀船發
南斗星橫虎節移
青入楚封山點點
白添吳鏡雪絲絲
美人宴罷芙蓉署
一色銀花翠壓枝

舟中看虞山有感

一望虞山一悵然
楚公曾此將樓船
閒關百戰捐軀地
慷慨孤忠罵寇年
填海欲銜精衛石
驅狼願假祖龍鞭
至今父老猶垂淚
花落春城泣杜鵑

錢牧齋云此詩為張士德被擒而作余別有記甚詳孤忠罵寇亦指斥之詞也

二十二日狼山口觀兵

官軍野次狼山口
鐵騎犀船盡虎貔
杼軸萬家供餽餉
旌旗千里亙江湖
膝行已伏諸侯將
面縛行申兩觀誅
淮海父兄爭鼓舞
將軍恐是漢金吾

遊狼山寺三首

天風吹上狼山頂
看見扶桑日出初
淮海北來吞兩楚
江湖南去控三吳
珠宮貝闕馮夷宅
古木蒼藤帝釋居
為訪祖龍鞭石處
拇窠履迹定何如
鯨波渺渺四無涯
閭闔天低手可排
一塔倚空凌浩劫
兩潮

爭港撼層崖半晴半雨龍歸海衝煖衝寒鴈度淮安得乞身
依佛日遍尋靈迹訪齊諧

五峰相顧若枝撐力障狂瀾與海爭下界人居龍伯國上方
曾住梵王城佛庖香訝山無蔽公膳腥嫌市有煙王事恩恩
騎馬去落花啼鳥總關情

二十六日自通州赴淮安

海虞城外經旬泊狼五山前信宿畱六計西來思撓楚三軍
左袒願一作欲安劉龍光夜吐雌雄劍魚尾朝銜甲乙舟今日南
風催挂席浪花飛雪打船頭

二十九日至淮安城南十五里述懷

欲向江湖覓釣磯此心長與事相違添丁未辦盧仝計算老
空知伯玉非淮甸草肥宛地馬楚州人著漢官衣將軍奏罷
平西捷還許山翁倒載歸

三月十五日由淮安使江南別同官

三月淮南柳色淡相看去住兩關心鷺因求友聲逾切鴈爲
離羣思不禁芳草將春青楚甸雲含雨碧吳岑遂初爾有
平生賦何事驅馳雪滿簪

分省諸公邀西湖宴集

湖上相逢宴屢開紫薇花下約同來水光釀綠凝歌袖山色
分青入酒杯蛺蝶影隨羅扇動琵琶聲逐畫船回獨憐英骨
埋芳草南拱枝頭蜀鳥哀

送謝參軍十八韻

帷幄掄材日君侯許國年三吳修職貢六合倚蕃宣絳灌功
難竝龔黃政獨賢金湯新設險琴瑟重張弦借寇心雖切安
劉策最全旬甘周顛泣勇著祖生鞭殺氣連區夏妖氛互海
壖丹心期捧日赤手欲擎天綠愛蘇堤柳紅依庾幕蓮此行

五言十二
真特達臨別更畱連夜感西湖席春回震澤船輕風吹解纜
落日慘離筵浩蕩十年客衰遲百慮牽眼青慚阮籍頭白事
孫堅迹忝樞機近恩沾雨露偏委身同草莽報主乏埃涓知
已青雲上忘形太古前願君容一壑隨分老林泉

次韻垂虹橋泊舟倡和

何年伐石駕危橋鯨浪翻江白雨飄勢控三吳虹倒影氣吞
七澤水通潮重淵有怪犀難照蔓草無名火不燒伯國黃金
間鑄像王門白玉想爲標功成海上身先退膾熟江東興可
邀歲月幾何流水逝山川如舊古人遙鴻飛矰繳何由篡鶴
去樊籠不可招浩蕩扁舟歸鑑曲寂寥方丈似中條越人尚
以雞爲卜楚俗相傳鵬類鴉自把文章論倚伏敢將交態較
淳澆五湖煙景隨時異萬里風萍觸處漂却憶春暉樓上去
爲君裁取玉爲簫

題柯學士畫竹

羣玉仙人佩水蒼金莖分露服琳琅曾將天上昭華瑄吹作
飛龍奉玉皇

題倪元鎮畫

西池亭館帶芙蓉雲水蒼茫一萬重此日畫圖看不足滿簾
秋雨夢吳淞

次韻劉德方經歷

白露池塘點翠荷越羅衣袖覺秋多梨園弟子今華髮唱得
開元供奉歌

次韻送彥成玉山

著屐溪頭日日過驪駒歌斷奈君何虎丘山下東流水爭似
春愁一半多

戲和玉山韻

西子湖邊蘇小宅錦官城裏薛濤家來時荳蔻初含藥別後
菖蒲又著花

涿州 以下外集

仲冬過漁陽風日正淒厲嗟此豪俠窟自古稱壯麗煌煌神
堯業起自艱難際奈何至中葉四海皆鼎沸良由開元王養
虎以自噬惜哉曲江公忠言諒何濟居人一何幸屬此承平
世耕牧畿甸門聖澤湛汪濊連山接神臯 日生爽氣獨憐
去國人南征從此逝

阜城

憶昔日下歸已甘棲遯迹胡爲負初志三歲四行役我馬不
及秣我僕不遑息荏苒歲月暮展轉憂患逼朝行過阜城原
野霜露白一身如鴻毛苦厭天地窄

凌州

曉出凌州南晝行泥淖中一步一踟躕四顧心忡忡牽車者
誰子自言業爲農頻歲值大水田廬爲之空家有白髮親日
食憂不充辛苦事商旅庶以供殮養維人生兩間所貴親愛
鍾貧賤苟知養奚必祿位豐丈夫畏天命敢不哀人窮生世
苦不偶何由恤瘵痾

舊縣

披衣聽雞鳴膏車待明發蕭條古東阿遺堞帶殘月紆餘入
空谷躑躅尋舊轍前瞻闐無人四顧皆積雪悲風決漉至僕
夫慘不悅驅馳二十里晴旭生木末稍欣山色佳緩轡行復
輟我生一何愚奔走恆挈挈賦命與仇謀艱險難備說蹉跎
三十餘益歎身世拙豈無浮海志實恐甘旨闕緬懷古聖賢
感激腸內熱

施家莊

五方九
元言選
陸行已兼旬歲莫誠勞苦積雪兼層冰跬步憂齟齬暝投施
家莊居民喜相語累日陰沍消舟行了無阻勇辭所乘車側
耳聽柔櫓櫂歌雜吳謳頗復慰羈旅人言前年夏洪河走平
楚漕渠當其衝漫漶不可禦民廬悉漂沈桑田眇何許所以
亡命徒潛蹤匿蘆渚乘間作盜賊往往遭殺虜我方為飢驅
願言適樂土中原不稼穡去去復何所

徐州

一昨始入舟遙望徐州郭水行已信宿甫至城下泊洪濤蹠
長空驚風怒相薄乾坤無端倪雲水互叅錯初疑鯨鯢鬪復
恐蛟鼉躍篙師為蒼黃客子俱駭愕傷哉楚君臣伯圖已寂
莫空餘蘇公樓突兀倚寥廓徐人昔恃公安若山與岳文章
與元氣萬古相磅礴大河失故道崩奔勢逾虐生人化魚鼈
中州廢耕鑿安得不世才為君拯民瘼九原何茫茫可愛不
可作

龍橋婦

婉孌龍橋婦空閨何惻惻夫婿弱冠餘南征死鋒鏑但見鄰
人歸不知夫蹤跡委身奉舅姑誓志如金石朝采陌上桑莫
向窗閒織織成錦回文無處寄消息織成雙鴛鴦無復合歡
夕何如織縑素裁翦信刀尺為舅作衣裳為姑為飲食

夏夜懷李尚志

蟋蟀已在屏煩暑猶未歇離居感時序憂端難斷絕綠樹含
微風明河湛初月念子行未歸徘徊至明發

七月望日值雨宿窖中

西游復入河東路復巘重岡愁屢度崎嶇五里不到河忽雷
椎山雨如注須臾百水爭怒流瀕洞忽若龍騰湫熊羆遁藏
虎豹伏魑魅亂叫狐狸愁我馬在前我僕後我行一步一回

首陰風吹人股為慄破帽籠頭衣露肘疾呼東來皓首翁問
勞慰我心忡忡相延入谷已暝黑下馬共栖營窟中不知今
夕復何夕俯仰人間長太息勞生何必為形役歸有衡門且
容膝

潼關

河渾渾關崿崿太古已來神禹鑿前車未行後車却去馬一
鳴來馬愕自從虎視繼龍興周道不復如砥平至今惟有秦
川路千里秋風落葉聲

題畫

連山高高上無極仰視青天不盈尺俯覽可以窮九域我疑
山靈應上訴帝遣夸娥運神力又疑蓬萊脫左股萬里飛來
倚空碧乾坤一色雲冥冥急霰始作雪又零依依度橋者誰
子隱隱操舟如送迎萬壑千巖淡且窈兩兩相將事幽討若
非淮南訪八公定是匡廬尋五老意匠經營妙入神披圖爛
熳皆天真人間何處有此境我欲從之一問津

函關二首

水宿煩津吏山行信館人度關車躑躅入谷馬逡巡石戴泥
中轍風驚塞外塵憂時非肉食華髮為誰新
萬里西游客歸期趁早鴻澗泉明曉練山甲浴秋紅鳥度煙
嵐外人行泥淖中前途逢驛使立馬問關

江

澤國長雲雨春山半有無江源起巴蜀地勢控荆吳客舍依
鮫館蠻商雜賈胡明時方利涉吾道未乘桴

久雨

久雨妨農事那堪夜復晨雲浮滄海日花誤洞庭春行路悲
游子匡時仰大臣未甘栖遯跡霄漢有通津

徐州

四首
元言選
日上彭城獨倚樓關河迢遞水空流不因躍馬江東去安得
歌風沛上游草帶虞姬亡日淚山餘亞父病時愁如何舞罷
鴻門劍不向咸陽一少畱

江上客舍

曉來江上雨濛濛煙火蕭條客舍中風急最憐巢幕燕春寒
猶滯寄書鴻紛紛洲渚魚鹽聚歷歷東南貢賦通萬里乾坤
一羈旅濁醪今夕與誰同

江月樓

中天樓閣鬱嵯峨良夜其如水月何雪浪遠從三峽至露華
偏傍九霄多道人宴二脩禪觀游子登臨聽棹歌曾是水晶
宮裏客倚闌來此重安娑

輓轅

遠遊重到洛陽城又向登封道上行路入輓轅秋更險雲收
太室雨初晴千重灌木漫山碧百道飛泉繞澗鳴欲訪巢由
渺何許空餘潁水照人清

呂梁

扁舟又向呂梁歸浩蕩中流看翠微濁浪滿河冰亂走黃雲
垂地雪交飛奉身誤叱王遵馭涉世頻沾阮籍衣日莫不須
吹短笛沙鷗猶恐未忘機

淮陰侯廟

慷慨論兵笑沐猴盡將生死付鄼侯手提漢鼎歸真主眼見
黃旗出偽游此日王孫歸故國何年漂母葬荒丘英雄自古
多遺恨腸斷秋風楚水流

次韻荅秦文仲郭羲仲聯句見寄

客路尋常江海上春光強半雨聲中習池無酒醉山簡蓮社

有心期遠公香燼旋溫婆律火茶煙輕颺石楠風不因二仲
聯詩至安得從容一笑同

江亭

江水出峨岷江亭俯要津諸侯皆職貢百粵漫風塵恩詔傳
中使選方倚外臣出師勞上將入幕富嘉賓聞道元戎死頻
傷義士神三軍宜雪恥百戰莫憂身巫峽長多雨瀟湘已莫
春鼎魚何足制奏凱勿逡巡

題水殿納涼圖

白苧衣裳懶自裁手搖羅扇此徘徊水晶宮殿涼風少欲勸
君王築露臺

倦繡圖

宮門深鎖晝偏長懶把春雲繡作裳恨不將身化胡蝶長隨
飛絮近君王

蓼花雪姑圖

紅蓼花開水滿洲西風吹夢總成秋銜泥不及三春燕兩兩
巢君翡翠樓

寄蕭尊師

以下玉山雅集
名勝諸本錄入

我昔山中尋紫芝道遇真人行若飛自言鍊骨有仙術曾事
神農爲雨師自從別後三千歲不住塵寰卽方外我昨題詩
遺羨門爲問真人定安在荅云往日隱東蒙上下風雨騎蒼
龍只今賣藥居靈越來往三吳弄明月天上非無十二樓人
閒乃復愛滄洲時時跨鶴乘雲氣歷覽無窮跨九州勞生苦
爲塵緣縛安得從之超廣漠手折三株海上花去隨鸞鳳巢
阿閣

寄姚子章

聞君又作錢塘客多在青樓少泉石佳人姓蘇名小小占斷

西湖好春色沙棠為舟桂為漿驚起鴛鴦飛兩兩有時醉倒
百花閒不記六橋新月上行樂須當少壯時英雄自古皆堪
悲歸來莫負張京兆鸚鵡窗閒喚畫眉

偶成二首

一作近體二首寄
玉山并簡彥成

武陵溪水碧灣灣窈窕幽期不可攀戴勝桑閒飛自得王睢
洲上語相關歌成桃葉臨流和采得蘋花帶月還見說荔支
漿已熟不分涓滴到人間

南州五月尚兼衣白苧窗閒未脫機青李來禽書不至荔支

盧橘賦多違水晶簾箔圍晴晝艾納鑪熏逗夕霏為問上都

城裏客菖蒲

一作
昌陽花發幾時歸

賦楊花

巷南巷北晝冥冥搖蕩春風未肯停薄命不禁巫峽雨前身
曾化楚江萍已於謝女詩中見更向劉郎曲裏聽腸斷不堪

回首處竝人飛過短長亭

次錢伯行韻

五月東林水竹涼新荷葉小柳絲長且臨大令鶯羣帖不戀
尚書雞舌香楚客謾誇千樹橘杜陵共愛百花莊滿天風露
枇杷熟歸奉慈親取次嘗

次沈仲說韻

棟樹飛花雪打篷居人行樂四時同波涵大澤平如掌雲割
西山半入空金刹遠瞻樓閣壯畫船爭載綺羅紅如何越女
承恩後不逐吳王住甬東

織錦圖

佳人織錦浚閨裏恨入東風淚痕紫三年辛苦織回文化作
鴛鴦戲秋水秋水悠悠人未歸鴛鴦兩兩弄晴暉料應花發
長安夜不見閨中腸斷時

次韻趙君季文贈杜寬吹感篋吟

寒竹初栽蘆葉秋夜吹百花洲上樓千金縱有狐白裘難
 杜寬一藝優妙知音律能周鏤薛家小童安敢侔江空月白
 爛不收冥搜罔象悲陽侯哀泉嗚咽秦隴頭何年變曲為涼
 州神工太古開黃牛驚浪出峽風颭颭落葉秋隨渭水流渭
 水有盡情無休縣縣又若繭緒抽要眇寧以智力求須臾水
 激龍騰湫熊羆夜咆魑魅愁勸君不用皓齒謳側耳聽此消
 百憂寬也胡為淹此畱自合天上參鳴球飄然我欲歸帝丘
 仙人張樂煙霧浮蒼龍為車挾翠蚪千秋萬歲遲子同遨遊

寄友人

扁舟三月到江城匹馬先尋北郭生雨過小樓春寂寂鳥啼
 修竹曉嚶嚶家無黃耳傳鄉信門有蒼頭記客名見說終南
 真可隱賸判秋色為君清

題葛仙翁移家圖

是處青山可鍊丹問君拔宅向何山縱令兒女恩情重雞犬
 何心不肯還

再題葛仙翁移家圖

列仙之人其道無為超然物表游於希夷厚祿不足致好爵
 不足縻所以許由辭堯不受禪巢父聞之猶為洗耳河之湄
 奈何葛仙翁與世猶支離求為勾漏令所欲何卑微觀翁此
 行亦良苦妻子辛勤童婢飢翁知學仙不學吏委以民社將
 安施仙家雖云足官府奈此人間小黠并大癡君不見陶潛
 棄官歸故里又不見馬援謗興由薏苡縱得并砂亦不多誰
 信翁心澹如水雲門山有靈藥歸去來山中樂牛羊任所之
 雞犬從人縛急將印綬送還官變却姓名稱抱朴

題杏花鬪鵲

爾鵲莫逐朝飛雉雙雌爭雄俱鬪死爾鵲莫逐營巢燕吳宮
失火難相見飲啄不離碧山阿栖止還依嘉樹柯王孫縱有
黃金彈紅杏花閒奈爾何

君住耶溪南

君住耶溪南我住耶溪北咫尺不知名采蓮始相識君愛蓮
有花我愛蓮有實花實本同根君心勿相失

送君當遠涉

送君當遠涉蘭舟桂為楫君去不思家妾夢長相接采蓮將
遺君采花不采葉妾貌不如花君心不如妾

貞女慎行露

貞女慎行露君子戒履霜歲莫懷百憂離居增慨慷方舟豈
無楫河水亦可杭臨流不能度佇立以徬徨

題徽廟馬麟梅

內家春色少人知玉蘂冰蕤看轉宜說與宮中小兒女畫樓
瓊瑄莫輕吹

題管夫人竹

綺窗春影綠婆娑夢作輕雲覆碧波日莫是誰調錦瑟一江
煙雨泣湘娥

文殊寺高閣

何年蘭若倚崔嵬觀閣連天罨畫開澤國魚龍霜後靜關河
鴻鴈日邊回闌干迴遡虛空上歲月淡從浩劫來自信平生
愛登覽夕陽高處重徘徊

次韻袁仲長竹堂感興

一曲桃源憶故人白頭詞客最傷春南柯已寤平生夢東海
曾揚幾劫塵綺樹鶯花從自好畫堂絲竹爲誰陳不須聞此
空惆悵且看瑤姬舞繡茵

四言也
次韻錢伯行飛雲樓小集懷王季野

為惜春光一半過如澗美酒汎金波共知此會情偏重獨恨
平生飲不多鼓瑟欲終仍緩節投壺纔罷即高歌却憐燕子
樓中客蘇小橋邊奈樂何

寄葛子熙楊季民 并序

去年客京師與江西葛子熙楊季民飲於濟南張署令
家以櫻桃薦酒時季民將赴灤陽屬予賦詩而子熙為
之書予還江南一載而二子尚留京師張君亦未離太
常感時撫事悵然興懷因賦長句一首奉寄

去年京國櫻桃熟公子親沾薦廟餘色映金盤分處近恩兼
冰酪賜來初酒酣惜與楊生別詩罷叨從葛老書今日江南
春雨歇亂啼黃鳥正愁予

簡鄭山人

國士文章海內傳丘園風雨故依然空聞太守延徐穉猶喜
諸生禮鄭玄官樹鸞啼初繫馬講堂雀下或銜鱸廣文方築
招賢館冑使先生老一羶

送庸田司寶惟善經歷

籍甚中朝彥翩然萬里清禮從蓮幕重詩到水曹清未雪辭
吳會先春入薊城殷勤黃閣老能不問蒼生

次韻叔方寄沈仲說

公子新成江上宅更依西渚結幽亭時清墟里還無警月黑
柴扉不用扃流水暗和琴瑟響好山濃入畫圖青故人白雪
歌難和孺子滄浪曲自聽每厭狂夫談酒譜還從處士授茶
經庭前賸折忘憂草不負君家玉膽瓶

八月十三夜汎姚城江二首

畫船撸鼓唱回波皓齒青蛾不用歌好月愛看輪未滿清秋

四百七十五
莫問夜如何明將織女機絲動寒恐姮娥白髮多天上清光
應更足羽衣安得共婆娑
何年江水出姚城轉覺東南地勢傾彩月夜當河漢動客星
秋入斗牛明一波不起魚龍靜百穀初登海宇清生喜太平
身少壯浩歌擊楫豈無情

次韻錢伯行中秋翫月

桂影婆娑白兔閒九霄風露滿江山斗牛直上天懸近河漢
西流夜莫攀織女機絲清淺際姮娥宮殿有無閒坐看博望
乘槎處安得相從萬里還

聽寧上人彈琴

忽忽歲將晏鬱鬱不自聊况茲霜露集驚飈振寒條之子從
何來攜琴衡茅爲我理素曲五音紛以調莊聽斂手衽幽
憂爲之消鸞鳳戲雲中餘音相與飄別鶴驚宵露衆葩悅春

朝婉麗不可極忽復變蕭寥清風散六合白日耀層霄流水
一何滾泰山一何高聘魯慨觀樂適齊感聞韶疇知今日樂
俛仰千載遙寤言欲報之媿乏英瓊瑤

次韻錢伯行江上春莫

太湖之水近當門荇葉芹芽煖正繁不問主人還看竹每逢
鄰叟爲開尊燕歸王謝江邊宅犬吠朱陳柳外邨步屨春風
歸去晚野童篝火候籬根

僕嘗夜夢從彥成飲彥成曰此荔枝漿也飲之令人
壽子能爲我賦之當贈三百壺予自口占一詩覺乃
夢也及會玉山聞彥成釀酒果名荔枝漿以夢白之
不覺大笑玉山曰君當書此詩吾當與子致酒以質
所夢因莞爾書之彥成見之必更一笑也

涼州莫謾誇葡萄中山在詫松爲醪仙人自釀真一酒洞庭

春色嗟徒勞瓊漿滴盡生荔支玉露瀉入黃金卮一杯入口
壽千歲安用火棗并交梨不願青州覓從事不願步兵爲校
尉但令喚鶴共呼鸞日日從君花下醉

鴻鴈篇

鴻鴈雙雙度鴈門相呼相喚不離羣書一銜蘆菴防矰繳夜宿
關河同夢魂稻梁旣足江南闊秋水增波葉微脫洞庭湖畔
卧雲沙彭蠡磯頭弄煙月一朝無事忽相違一向東飛一向
西西飛渺渺秦山曲東去悠悠滄海濱秦山滄海遙相望顧
影徘徊各惆悵山有猩猩與網羅水有蛟鼉與風浪回頭却
恨不同栖辛苦皆因獨自飛不問天南與天北何時相見得
同歸

題玉山草堂

隱居家住玉山阿新製茅堂接薜蘿翡翠飛來春雨歇麝香

眠處落花多竹枝已聽巴人調桂樹仍聞楚客歌明日扁舟

入青浦一作州府不堪離思隔滄波

綠波亭

眼明忽見此亭新公子詩成思入神坐愛碧波千頃綠夢回
芳草一池春每傾鸚鵡畱佳客欲采芙蓉寄遠人燕子不來
秋已暮倚闌無語獨逡巡

柳塘春

扁舟二月傍溪行愛此林塘照眼明芳草日長飛燕燕綠陰
人靜語鶯鶯臨風忽聽歌金縷隔水時聞度玉笙更待清明
寒食後買魚沽酒荅春晴

漁莊

何處林塘好卜鄰清江繞屋淨無塵定巢新燕渾如客汎渚
輕鷗不避人楊柳作花香勝雪鱸魚上釣白於銀春風無限

四十五
滄浪意欲向汀洲賦采蘋

秋懷奉寄玉山主人

江上秋陰十日多思君不見奈愁何風高澤國來鴻鴈雨入汀洲落芰荷公子文章裁瑞錦佳人衣袖翦輕羅畫船亦欲溪頭去聽唱花閒緩緩歌

有懷梧竹主人山陰道士雲臺外史兼簡龍門開士

碧梧翠竹日扶疎長夏高堂可晏居雲上故人時載酒山陰道士近無書蒼頭一作拂石安碁局穉子穿花奉板輿若見惠休煩問訊碧雲詩句定何如

別後聞入杭賦詩以寄

柳洲寺下絲竹繁蘇小墓邊風日暄天開十里水如鏡雨過六橋花欲言畫船夜聽孤山鶴鐵笛曉驚天竺猿歸來相遲桃源上為唱竹枝傾綠樽

寄玉山兼簡匡廬外史

美人不見已三月日日相思賦角弓興發頗疑詩有助憂來翻訝酒無功未須結客游樊上却擬移家住灤東與報匡廬于外史新醅宜壓荔枝紅

笠澤有懷

碧梧翠竹鬱參差艾納流薰繡幕垂瑤管隔花聞度曲畫屏燒燭看圍碁坐延太乙青藜杖倒著山公白接離何日扁舟還蕩槳為判同醉一作飲習家池

將往三沙有懷玉山徵君會稽外史三沙舊稱三洲

海門自與碧天通獨馭靈槎遠向東一道銀潢秋浪白三洲金刹日華紅龍吹花雨慚聞法鳥語雲檣喜報風無奈思君重回首依依江樹送冥鴻

羣珠碎傷吳帥潘元紹衆妾作

潘七妾皆青年絕色善纂組歌詞因潘出軍恐致疑皆自經

四九十一
元詩選
繡紋刺綺春纖長蘭膏鬢鬢瓊肌香芳年艷質媚花月三三
兩兩紅鴛鴦翠靴踏雲雲帖妥海棠露溼臙脂朶冶情紛作
蝶戀春新曲從翻玉連瑣畫堂銀燭天沈沈揚眉一笑輕干
金明珠買得綠珠心欲揮魚腸掃妖彗主君勿疑心似醉一
宵痛擊羣珠碎門前鐵騎嘶寒風奇勳解使歸元戎

陳湖秋汎

平湖秋色曉蒼蒼鼓柁聲傳浦渚涼鴻鴈欲來天拍水蒹葭
初老露爲霜菊荒甫里人何在鱸入松江興轉長不用臨流
重懷古葦花菱葉滿滄浪

次韻懷華幼武

滑滑春泥滿郡城出門騎馬不堪行未能學道從緱母且復
忘憂對麴生流水小池垂釣影春風淡巷賣花聲停雲賦罷
心如渴安得滄浪濯我纓

次韻虞隱君堪潘閻椽穀雨中見寄

吳箋新製玉鸞紋衝雨殷勤寄華門燕子不來人獨立自拈
湘管認啼痕

題趙魏公墨竹

魏公仙者徒清風動千古夢斷江南春飄飄游帝所鈞天張
樂如洞庭十二參差鸞鳳鳴歸來記得當時曲寫作湘靈鼓
瑟聲高秋素屏含蕭颯彷彿涼風起閭闔滿天明月浸漚波
歲晏懷人霜露多

至正十一年正月一日遂昌鄭元祐龍門僧良琦臨
海陳基聯句送匡廬道士于彥成歸越兼簡蕭靖復

盧益修

歲朝逢王春雨雪暗吳下行人當明發祐別被慘莫把飄飄
賀監舟基蹠躩靈運馬山驛梅始繁琦溪船浪仍打行紆莊

鳥吟祐去結遠公社禹穴紬奧編基蘭亭集羣雅神運鶴覽

朗風標鶯經寫祐雙鳧繼遐躅千秋祝純嘏基信憑回潮尾

春融枯樟齡祐越臺瞰蓬瀛胥濤駕龕赭基白戰隱鞍甲綠

醕酣餞竿祐智囊倒精悍詞鋒發後哆琦蕭臺多神仙盧敖

本靜者道樞混溟滓語穿脫譏髀祐但令冠峩峩冒羨綬若

若滄海等梯木黃金真土苴接羅或露髮短褐不掩蹠捷若

矢離弦勇如金躍冶青雲步伊始白雪和殊寡基土膏動句

萌春情滿原野琦桂樹歌詎已桺枝折難舍基別夢梁月墮

清談松風灑琦蓬藿既可居蘆菴自堪鮓基望望玉山阿來

期卜燈地祐

