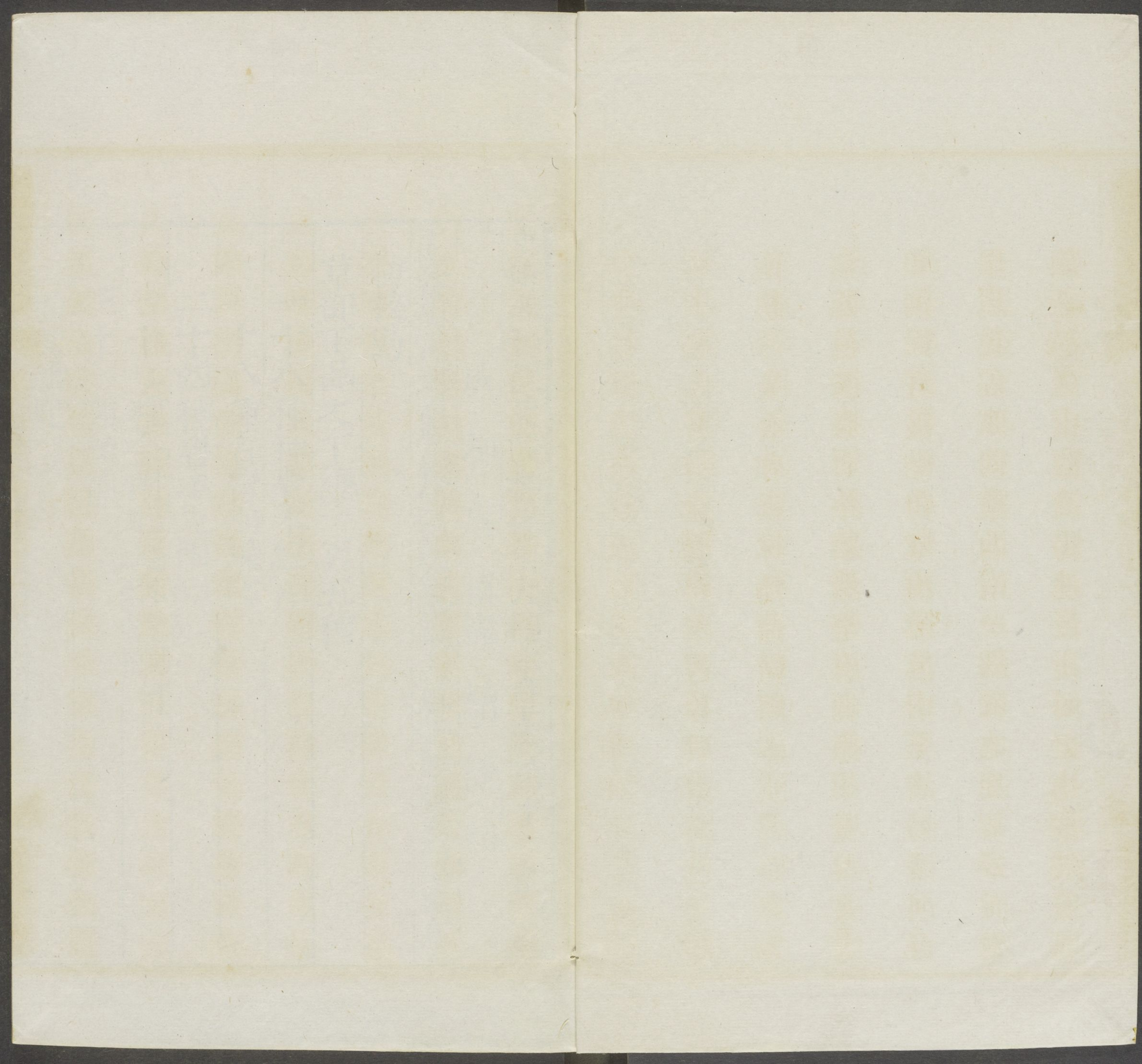


T 7970/0692 B

CHINESE-PAK
HARVARD-YENCHING INSTITUTE
AT HARVARD UNIVERSITY

DEC 18 1961

10



重脩取和經史證類備用大觀本草卷第十一增配西新衍義

成都唐慎微續證類

中衛奏康州德使司龔德嘗總轄建明堂所醫藥提舉內醫官編類聖濟撰藥學李廣孝囊

勅校勘

哈佛大學漢和圖書館珍藏印

草部下品之下總一百五種

一十八種神農本草經字

一十八種名醫別錄墨字

二十四種唐本先附注云唐附

一十七種今附皆醫家嘗用有效注云今附

一十一種新補

六種新定

一十一種陳藏器餘

凡墨蓋子已下並唐慎微續證類

何首烏附今

商陸章柳根也

威靈仙附今

牽牛子

蓖麻子葉附唐附

蒴藿

天南星附今

羊蹄酸模續注

菝葜根

炭畜

狼毒

豨薟音菴唐附

馬鞭草

苧根

白頭翁

甘蕉根巴蕉油續注

蘆根葦笋等附

鬼臼

角蒿唐附藜高續注

馬兜零附今

仙茅附今

羊朮

鼠尾草

女青

故麻鞋底附唐

劉寄奴草附唐

骨碎補附今

連翹

續隨子附今

敗蒲席繩葛索續注

山豆根石鼠腸附今附

二白草附唐

閻茹音如

蛇莓音每

金星草新定

律草附唐

鶴虱附唐

地崧附今

雀麥附唐

甑帶灰附唐

赤地利附唐

烏韭

白附子

紫葛附唐

獨行根附唐

猪膏母附唐

鹿藿

蚤休音紫何車也

石長生

烏歛歛母附唐

陸英

預知子附今

葫蘆芭新定

弓弩弦

木賊新定

畫藍草

蒲公草附唐

穀精草附今

牛蒡音編

苦芙音輿

昨葉何草附唐

酢漿草附唐

莠頭附今

夏枯草附唐

鸞尊草補新

鴨跖草補新

山慈菘補新

尚實附唐

赤車使者附唐

狼跋子

屋遊

地錦新定

敗缸茹如音

燈心草附今

五毒草補新

鼠麴草補新

列當附今

馬勃

屐音藥音鼻繩附唐

質汗附今

水蓼附唐

猶草補新

敗芒箔補新

狗舌草附唐

海金沙新定

萱草補新

格注草附唐

鷄窠中草補新

鷄冠子補新

地椒新定

草三稜附今

合明草補新

鹿藥附今

敗天公

一十一種陳藏器餘

毛茛

蔭命

毒閑

草禹餘糧

鼠蓑草

蕪薑

草石音蟲

漆姑草

鹿目

梨豆

諸草有毒

西京何首烏



何首烏味苦澀微温無毒主瘰癧消癰腫療頭面風瘡
五痔止心痛益血氣黑髮鬢悅顏色又服長筋骨益精
髓延年不老亦治婦人產後及帶下諸疾本出順州南
河縣今嶺外江南諸州皆有蔓紫花黃白葉如薯蕷而
不光生必相對根大如拳有赤白二種赤者雄白者雌
一名野苗一名交藤一名夜合一名地精一名陳知白
春夏採臨用之以苦竹刀切米泔浸經宿暴乾木杵臼
搗之忌鐵今附有雌雄七者苗葉黃白雌者赤黃色凡脩合藥須雌雄
相合與有驗其葉本早無名因何首烏見藤夜交便即
採食有功因以採人
為名耳又名桃柳藤
圖經曰何首烏本出順州南河縣嶺外江南諸州亦有
今在處有之以西洛嵩山及南京柘城縣者為

勝春生苗葉葉相對如山羊而不光澤其莖蔓延竹木
墻壁間夏秋開黃白花似葛勒花結子有稜以蕎麥而
細小絲如粟大秋冬取根大者如拳各有五稜瓣似小
甜氏此有二種赤者雄白者雌採時乘濕以布帛拭去
土後用苦竹刀切米泔浸一宿暴乾忌鐵以木臼杵搗
之一元春採根秋採花九蒸九暴乃可服此藥本名交
藤因何首烏服而得名何首烏者順州南河縣人祖能
嗣本名田兒生而闡弱年五十八無妻子一日醉臥野
中見田中藤兩本異生苗蔓相交又乃解七合三四田
見心異之掘根持問鄉人無能名者遂暴乾搗末酒服
七日而思人道百日而舊疾皆愈十年而生數男後改
名能嗣又與子庭服皆壽百六十歲首烏服藥亦年百
三十歲唐元和七年僧文象遇茅山老人遂傳其事李
翱因著方錄云又叙其苗如木葉光澤形如桃柳葉其
背偏獨單皆生不相對有雌雄者雌者苗色黃白雄者
黃赤其生相遠夜則苗蔓交或隱化不見春末夏中初
秋三時候晴明日蒸雌雄採之烈日暴乾散服酒下良
採時盡其根乘潤以布帛拭去泥土勿損皮密器貯之
每月月暴凡服偶日二四六八日是服訖以衣
覆汗出導引尤忌諸羊血其叔頗詳故載之

經驗方何首烏新採者去皮土後用銅竹刀薄切片
上既如炊餅熱下用瓷石鏗忌鐵旁更別燒

見大... 卷... 四... 言... 年...

一鍋常滿添水候藥既氣上逐旋以熱水從上淋下勿
令滿溢直候首烏絕無氣味然後取下一匙頭汁白湯
亦可此是藥之精英與常不同治骨軟風腰膝疼行履
不得遍身癢辛首烏大而花紋者同牛膝對各一斤
以好酒一升浸七宿暴乾於木臼內搗
末蜜丸每日常空食前酒下三五十九

又方 治諸處皮膚裏面痛首烏末薑汁調成膏

斗門方 治瘰癧或破不破以至下背前者皆治之用凡
覆瘡上敷服即止其藥久服黑髮延年或取其頭復之

九敷者服之乃仙矣其葉如杏其根亦類瘰癧子用之如
神又堪為利術伏沙于自有

法一名何首烏又名赤首

王氏博濟 治疥癬滿身作瘡不可治者何首烏艾等分
以水煎令濃於盆內洗之甚能解痛生肌肉

何首烏傳 昔何首烏者順州南河縣人祖名能嗣父名
野忽見有藤二株相去三尺餘苗蔓相交久而方解解

子又交驚訝其異至旦遂掘其根歸問諸人無識者後
有山老忽來示之答曰子既無嗣其藤乃異此恐是神

仙之藥句不服之遂杆為才空心酒服一錢服數月似

強健因此常服又加二錢服之經年舊疾皆痊髮烏容
少數年之內即有子名延秀秀生首烏首烏之名因此

而得生數子年百餘歲髮黑有李安期者與首烏御里
親善竊得方服其壽至長遂叙其事何首烏味甘生溫

無毒茯苓為使治五疴腰膝之病冷氣心痛積年勞瘦
痰癖風虛則劣長筋力益精髓壯氣駐顏黑髮延年婦

人惡血痰黃瘰癧後諸疾赤白帶下毒氣入腹久痢不止
其功不可具述一名野前二名交藤三名夜合四名地

精五名首烏本出處州江南諸道皆有之苗葉有光澤
又如桃李葉雄前赤根遠不過三尺春秋可採日乾去

皮為末酒下最良有疾即用茯苓湯下為使常杵末新
菴器盛服之忌猪肉血無鱗魚觸藥無力此藥形大如

拳連珠其中有形鳥獸山岳之狀珍也搗得去皮生熟
得味其甜休糧讚曰神効助道著在仙書雌雄相交夜

合晝疎服之去穀日居月諸返老還少變安病軀有緣
者遇傳之勿泄最爾自如明州刺史李遠傳錄經驗何

首烏所出順州南河縣韶州潮州恩州賀州廣州四會
縣番禺州已上出處為上邕州晉興縣村州康州春州勤

州高州循州已上所出次之其仙草五十年者如拳大
號山太服之一百五十年如碗大號山哥服

之一百五十年如盆大號山伯服之一
年齒落重生二百年如斗栲栳大號山翁服之一

年齒落重生二百年如斗栲栳大號山翁服之一

年齒落重生二百年如斗栲栳大號山翁服之一

如童子行及奔馬三百年如三斗栲栳大號
山精服之一年延齡純陽之体久服成地仙
衍義曰何首烏黑髮鬚髮方羅蔔相惡
令人髮鬚不白治腸風熱多用

并州商陸



鳳翔府商陸



商陸味辛酸平有毒主水腫疔瘕痺癩除腫殺鬼精

瘰癧膏中邪氣水腫痿痺腹滿洪直疏五藏散水氣如

人形者有神一名易根一名夜呼生咸陽川谷陶隱居云近道

處有方家不甚乾用療水腫切生根雜生鯉魚煮作湯道家乃散用及煎醱皆能去尸蟲見界神其實亦入

神藥花名易花尤良唐本草云此有赤白二種白者入藥用赤者見鬼神甚有毒但疔腫外用若服之傷人乃至刺血不已而死也今世商陸一名白昌一名當陸

按蜀本圖經云葉大如牛舌而厚脆有赤花

者根赤白花者根白今所在有之二月八月採根日乾

今閩西亦呼為蕩江東呼為當陵釋文云如人形者有

神藥性論云當陸使忌大肉味耳有大毒能瀉十種水

病喉痺不通薄切醋熬候腫處外傳之差見神異記云白草陸味苦冷得大蒜良遇大小腸瀉蠱毒墮胎協腫毒

傳惡瘡赤者有毒

圖經曰商陵俗名章柳根生咸陽山谷今處處有之多

而長八月九月內採根暴乾其用歸表古方術家多用

之亦可單服五月五日採根竹筴盛掛屋東北角陰乾

百日搗篩并花水調服云神仙所秘法喉中卒被毒氣

攻痛者切根炙令熟隔布熨之冷輒易立愈其花主人
心昏塞多忘喜誤取花陰乾百口搗末日暮水服方寸
匕以思念所欲事即於眼中自覺爾雅謂之遂蕩爾雅
謂之馬尾易謂之見陸皆謂此商陸也然有赤白二種

花赤者根赤花白者根白赤者不入藥服食用白者又
一種名赤葛苗葉絕相類不可用服之傷筋消腎須細

之辨

雷公云凡使勿用赤葛綠相似其赤葛花莖有消筋

用作脯可下酒也每修事先以銅刀刮去上皮的薄切

以東流米浸兩宿然後漉出架既蒸以豆葉一重了與

章陸一重如斯蒸從午至亥出仍去豆葉

暴乾了細判用若無豆葉只用豆代之

外臺秘要蓋治水氣商陸根白者去皮切如小豆許一大

大盞煮成粥仍空心服若一日兩度服即

恐利多每日服一頓即微利不得雜食

又方治療癰喉痺卒攻痛擣生章陸根捻作餅

千金髓治水氣浮腫白商陸六兩取汁半合和酒

又方卒暴癰腫中有物如石痛刺啼呼若不治百日死

令復易書

夜勿息

經驥方治水疾樟柳根去鱗皮薄切暴乾為末用黃

豆爛為度將豆任意先契了却以汁

調藥末一錢匕其水化為清氣消

梅師方治水腫不能服藥商陸一升羊肉六兩以水一

商陸白

者妙

孫真人食忌主一切熱毒腫章陸根

又方主瘡中毒切章陸根炙

-5 208 35 905" data-label="Text">

斗門方治脚軟用章柳根細切如小豆大煮令熟更入

張文仲治石癰堅如石不作膿者生章

度其功

最効

張文仲治石癰堅如石不作膿者生章

陸根擣擦之燥即易取軟為度

陸根擣擦之燥即易取軟為度

陸根擣擦之燥即易取軟為度

陸根擣擦之燥即易取軟為度

陸根擣擦之燥即易取軟為度

陸根擣擦之燥即易取軟為度

陸根擣擦之燥即易取軟為度

陸根擣擦之燥即易取軟為度

陸根擣擦之燥即易取軟為度

陸根擣擦之燥即易取軟為度

陸根擣擦之燥即易取軟為度

陸根擣擦之燥即易取軟為度

陸根擣擦之燥即易取軟為度

陸根擣擦之燥即易取軟為度

并州威靈仙



晉州威靈仙



石州威靈仙



寧化軍威靈仙



威靈仙味苦温無毒主諸風宣通五藏去腹内冷滯心
膈痰水久積癥瘕痰癖氣塊膀胱宿膿惡水腰膝冷疼
及療折傷一名能消火服之無温疫瘧出商州上洛山

及華山并平澤不聞水聲者良生先於衆草莖方數葉

相對花淺紫根生稠密歲久益繁冬月丙丁戊巳日採

忌茗今附臣禹錫等謹按蜀本云九月未

圖經曰威靈仙出商州上洛山及華山并平澤今陝西

生此衆草最先莖便如釵股四稜葉似柳葉作層每層

六七葉如車輪有六層至七層者七月内生花淺紫或

碧白色作穗以蒲葦子亦有似菊花頭者實青根稠密

多鬚似穀每年亦朽敗九月採根陰乾仍以丙丁戊巳

日採以不聞水聲者佳唐正元中高陽子周君巢作威

靈仙傳云先時商州有人重病足不履地者數十年良

醫殫枝莫能療所親置之道傍以求救者遇一新羅僧
見之告曰此疾一藥可活但不知此土有否因為之入
山求索果得乃威靈仙也使服之數日能步履其後山
人節思齊知之遂傳其事崔元亮海上方著其法去採
得陰乾月餘擣篩温清酒和一錢匕空腹服之如人本
性殺藥可加及六錢匕利過兩行則減之病除乃停服
其性甚善不觸諸藥但惡茶及
麪湯以其草梔子代飲可也

唐本云 腰腎脚膝積聚腸內諸冷病積年不差者服

月採陰乾餘月竝不堪採每年傍引

年深轉茂根苗漸多經數年亦拆敗

千金方 治腰脚痛威靈仙為末空心温

經驗方 治大腸久冷威靈仙蜜丸桐子大於

又方 治脚腰威靈仙一斤洗乾好酒浸七日為

集驗方 治腎歲風壅酸腰痛沉重威靈仙末蜜和丸桐

後喫膠即是風毒積滯也如未利夜再服一百丸取下

崔氏海上集 威靈仙去參風通十二經脉此藥朝服暮

服此四肢輕捷手足温暖並得清凉時商州有人患重

足不履地經十年不差忽遇新羅僧見云此疾有藥可

理遂入山求之遣服數日平復後留此藥名而去此藥

治丈夫婦人中風不語手足不隨口眼喎斜筋骨節風

胎風頭風暗風心風七狂人傷寒頭痛鼻清涕服經二

度傷寒即止頭旋目眩白癩風極治大風皮膚風痒大

疔又執毒風瘡深治勞疾連腰骨節風逆腕風言語澁

滯痰積宣通五藏腹內宿滯心頭痰水膀胱宿膿口中

涎水好喫茶滓手足頑痺冷熱氣壅腰膝疼痛久立不

得浮氣瘴氣憎寒壯熱頭痛尤甚攻耳成膿而聾又衝

眼赤大小腸秘澁此立通飲食即住黃疸黑疸面無顏

色瘰疬遍項產後秘澁聚腰腹痛曾經損墜心痛注氣腸

氣冷氣攻衝腎藏風壅腹肚脹滿頭面浮腫注毒脾肺

氣痰熱欬嗽氣急坐臥不安疥癬等瘡婦人月水不來

動經多日血氣衝心陰汗盜汗鴨臭穢甚氣息不堪勤

服威靈仙更用熱湯盡日頻洗朝以苦唾調藥塗身上

內外每日一次塗之當得平愈孩子無毒令母含藥灌

之痔疾秘澁氣刺絞結並皆治之威靈仙一味洗焙為

末以好酒和令微温入在竹筒內牢塞口九蒸九暴如

乾添酒重酒之以白蜜和為丸如桐子大每服二十至

三十九

湯酒下

衍義曰 威靈仙治腸風根性快

多服疏人五臟真氣

越州牽牛子



牽牛子味苦寒有毒主下氣療脚滿水腫除風毒利小便
便色形如球子核比來服之以療脚滿氣急得小便利
無不差此藥始出田野人牽牛易藥故以名之又有
種草葉上有三白點俗因以各三白草其根以療脚下
氣亦甚有驗唐本注云此花似旋當花作碧色又不黃
不似爾雅不見但聞而傳之謂實白點今注此藥蔓生
為白爾雅不見但聞而傳之謂實白點今注此藥蔓生
花如鼓子花而稍大作碧色子有黃殼作小房實黑稍
類蕎麥比來服之以療脚腫滿氣急利水道無不差者
臣禹錫等謹按蜀本草圖經云苗蔓生花碧色子若若

三稜黑色九月以後收子所在有之藥性論云牽牛子

使味甘有小毒能治痰癖氣鬼利大小便除水氣虛腫

落胎日華子云味苦發得青木香乾薑良
取腰痛下冷膿瀉蟲毒藥并一切氣壅滯

圖經曰牽牛子舊不着所出州土今處上有之二月種
葉青有三尖角七月生花微紅帶碧色似鼓子花而大
八月結實外白皮裏作毬每毬內有子四五枚如蕎麥
大有三稜有黑白二種九月後收之又各金鈴段成式
酉陽雜俎云盆甌草即牽牛子也秋節後斷之狀如盆
甌其中子似龜
蔓如山羊即此也

雷公云草金零牽牛子是也凡使其藥秋末即有實

沉者熬乾拌酒蒸從已至
未熬乾臨用春去黑皮用

食療云多食稍冷和山

聖惠方治水氣遍身浮腫氣促坐臥不得用牽牛子二

握前干餘沸去滓空心分
為一服水從小便中下

肘後方 治風毒脚氣若胫已滿捻之沒指者取牽牛子

便利亦

斗門方 治風氣所攻歲府積滯用牽牛子以童子小便

於當風處令好乾每日鹽湯下三十粒極

能搜風亦善消虛腫久服令人休清爽

王氏博濟 治三焦氣不順胃膈壅塞頭昏目眩涕唾痰

不消皂莢塗酥炙二兩為末生薑自然汁

又方 治產前滑胎牽牛子一兩赤土少許研令

又方 治男子婦人五般積氣成聚黑牽牛一斤生搗末

熟末十二兩伴令勻煉蜜和丸如梧子大患積氣至重

更至三更已來藥行時效應未動再與三十九投之轉

下積聚之物常服十九至十五丸行氣甚妙小兒十五

已下至七歲已上服五丸至

七九年及五十以上不請服

簡要濟眾 治大便澁不通牽牛子半生半熟屈為散每

調下量虛實无

時侯加減服

行義曰 牽牛子諸家之說紛々不一陶隱居尤甚言花

出開曰 西合今注又謂其中子類蕎麥亦非也蓋直如

木潤梨子但黑色可微煨搗取其粉一兩別以麩炒

去皮尖者桃仁未半兩以熟蜜和丸如梧桐子溫水服

三二十九治大腸風秘壅熱結澁不可久服亦行脾腎

氣故也

明州蓖麻



儋州蓖麻



蓖音麻子味甘辛平有小毒主水瘕水研二十枚服之吐惡沫加至三十枚三日一服差則止又主風虛寒熱身體瘡癢浮腫尸疰惡氣箠取油塗之

葉主脚氣風腫不仁擣蒸傅之唐本注云此人間所種其子如蟬音卑又名草麻今胡中來者莖赤樹高丈餘子大如皂莢核用之益良油塗葉炙熱熨顛音信上止

其子如蟬音卑又名草麻今胡中來者莖赤樹高丈餘子大如皂莢核用之益良油塗葉炙熱熨顛音信上止

用莖葉秋收子冬採根日乾胡中來者莖子更倍大所

在之有之又云葉似葎草而厚大莖赤有節如甘蕒

產人手足心產後速拭去瘡痂疥癩亦可研傅

圖經曰蓖麻子舊不著所出州郡今在處有之夏生苗

生細花隨便結實殼上有刺實類巴豆青黃班褐形如

牛脾故名夏採莖葉秋採實冬採根日乾胡中來者莖

子更大崔元亮海上方治難產及胞衣不下取蓖麻子

七枚研如膏塗脚心底子及衣線下便速洗去不爾腸

出即用此膏塗頂腸當自入

雷公云凡使勿用黑天赤利子緣在地萋上生是顆

節上有黃黑斑點凡使先酒和皮用鹽湯煮半日去皮取子研過用

外臺秘要一斗銅鉢盛油著酒中一日煮之令酒油熟

又方治水氣取單麻子去皮研令熟水解得三

千金方治嶺南脚氣從足至膝脛腫滿連骨疼

肘後方治一切毒腫疼痛不可忍者擣單麻子傳之差

又方產難取單麻子二枚兩手各把一枚酒更立下

經驗後方治風疾鼻塌單麻不拘多少去皮拍為一片

空心日午取時只用浸者水吞下一片水尽旋添勿令

乾服兩月後喫大蒜猪肉試驗如不發動便是効也若

發動時依前法再服直服不發如
只眼脹用針出毒物累有神効

脩真秘旨 治小兒丹瘤莖麻子五箇去皮
研入麪一匙水調塗之甚効

杜壬 治疔風手指攣曲節間痛不可忍斷至漸落方單
升同浸春夏二日秋冬五日後取單麻子一枚擘破面
東以浸藥水平日時一服漸加至三五枚微利不妨瓶
中水少更添忌動

風食累用得効

又方 治咽中瘡腫單麻子一枚去皮朴消一
錢同研新汲水作一服連進二三服効

初虞世 治湯火傷神妙單麻子蛤粉等分末
研膏湯損用油調塗火瘡用水調塗

衍義 曰莖麻子作朶生從下旋上開花而上從下結子
死如牛身之蟬取子炒熟去皮爛嚼臨睡服二
三枚漸加至十數
枚治瘰癧必効

蒴藿 味酸温有毒主風瘙癢癩身痒濕痺可作浴湯一
名董草一名菱生田野春夏採葉秋冬採莖根今附陶隱居云

田野墟村中甚多絕療風痺痒痛多用薄洗不堪入服
亦有酒漬根稍飲之者唐本注云此陸英也刺出此條

爾雅 云菱董草郭注云烏頭苗也檢三董別名又無此
者蜀人謂烏頭苗為董草陶引此條不知所出處藥對
及古方无蒴藿惟言陸英也今注蒴藿條唐本編在狼

跋子之後而與陸英條注解並云剩出一條今詳陸英
味苦寒無毒蒴藿味酸温有毒既此不同難謂一種蓋
其類爾今但移附陸英之下臣禹錫等謹按日華子云

味苦凉有毒治癩癩風
痺並煎湯浸并葉用

圖經 文具陸
英條下

雷公 云凡使之春用隔年花葉夏用根秋冬並搗用
自然汁緩匕於鍋子
中煎如稀餹任用也

外臺秘要 治卒暴癥腹中有物堅如石痛欲死取蒴藿
根一小束洗瀝去水細擘以酒二升漬三宿
煖温服五合至一升日三若欲速得服於熱灰中温令
藥味出服之此方無毒已愈十六人神驗藥盡腹作服之

又方 治腰痛方蒴藿葉火燎厚鋪床上趁熱臥眠於上
又方 治復湯之冬月取根春碎熬及熱準前用并治風

又方 治復湯之冬月取根春碎熬及熱準前用并治風

又方 治復湯之冬月取根春碎熬及熱準前用并治風

又方 治復湯之冬月取根春碎熬及熱準前用并治風

又方 治復湯之冬月取根春碎熬及熱準前用并治風

又方 治復湯之冬月取根春碎熬及熱準前用并治風

又方 治復湯之冬月取根春碎熬及熱準前用并治風

又方 治復湯之冬月取根春碎熬及熱準前用并治風

又方 治復湯之冬月取根春碎熬及熱準前用并治風

温温冷痺及產婦患傷
冷腰痛不得動亦用

又方 治下部閉不通取蒴藿根一把搗汁水和

千金方 治嶺南脚氣從足至膝脛腫骨痛者蒴藿根碎

日即消亦
治不仁

又方 治頭風取蒴藿根

梅師方 治水腫坐臥不得頭面身體悉腫取蒴藿根刮

又方 治一切瘰癧用煮蒴藿湯和

孫真人食忌 主卒脚腫漸上以蒴藿莖葉埋

斗門方 治瘧疾用蒴藿一盞欲發前服

張文仲 治手足忽生疣目蒴藿赤子

又方 治熊傷人瘡蒴藿一大把剉碎以水

子母秘錄 治小兒赤遊行於身上下

衍義曰 蒴藿與陸英既性味及出產處不同治療又別

豆顆每朵如盞面大又平生有一二百子十

月方熟紅豈得言剩出此條孟浪之甚也

江寧天府南星



滁州天南星



天南星味苦辛有毒主中風除痰麻痺下氣破堅積消

癰腫利腎膈散血墮胎生平澤處處有之葉似莖葉根

如芋二月八月採之今附錄謹按陳藏器云天

傷處生安東山谷葉如荷独莖用根最良
辛烈平畏附子乾薑生薑晉撲損瘀血主蛇蟲咬疥癬
惡瘡入藥炮用
又名鬼蒟蒻

圖經曰天南星本經不載所出州土云生平澤今處七

蒟蒻兩枝相抱五月開花似蛇頭黃色七月結子作穗似

石榴子紅色根似芋而圓二月八月採根亦与蒟蒻根

相類人多誤採莖斑花紫是蒟蒻一說天南星如本草

所說即虎掌也小者名由跋後人採用乃別立一名爾

今天南星大者四边皆有子採時尽削去之又陳藏器

云半夏高高一二尺由跋高一二寸此正誤相反言也今

由跋苗高一二尺莖似蒟蒻而無斑根如鷄卵半夏高

一二寸亦有盈尺者根如小指正圓也江南吳中又有

白蒟蒻亦曰鬼芋根却似天南星生下平澤極多皆雜

採以為天南星了不可办市中所收往七是也但天南

星小柔膩肌細炮之易裂差可办爾古方多用虎掌不

言天南星天南星近出唐世中風痰毒方中多用之續

傳信方治風痛用天南星躑躅花並生時同搗羅作餅

子甑上蒸四五遍以稀葛囊盛之候要即取焙搗為末

蒸餅丸如梧桐子温酒下三九腰脚

骨痛空心服手臂痛食後服大良

經驗方治急中風目瞋牙噤無門下藥者用此末子

自開始得下藥各開散天南星搗為末白龍腦二件

各等分研自五月五日午時合患者只一字至半錢

又方治小兒走馬疳蝕透損骨及小攻蝕必効方天南

星一箇當心作坑子安雄黃一塊在內用麵裹燒

候雄黃作汁以盞子合定出火毒

去麩研為末入麝香少許拂瘡驗

又方治婦人一切風攻頭目痛天南星一箇掘地坑子

氣候冷取出為末每服一字以酒調下重者半錢七

又方治驚風墜涎天南星一箇重一兩換酒浸七伏時

取出於新瓦上周迴炭火炙令乾裂置於濕地去

火毒用瓷器合盛之冷搗末用朱砂一分研同拌

每服半錢荆芥湯調下每日空心午時進一二服

勝金方治吐血天南星一兩到如豆大以煑灰汁浸一

宿取出洗淨焙乾搗末用酒磨自然銅下一錢愈

十全博救方治欬嗽天南星一枚大者炮裂為末每

服空心日午臨

臥時各一服

集効方 治吐瀉不止或取轉多四肢發厥虛風不省人

未每服三錢入京棗三枚 同煎八分溫服未省再服

初虞世 治破傷風入瘡強直防風天南 星等分為末以醋調作醬貼上

譚氏方 治小兒牙關不開天南星一枚煨熱紙裏斜角 未要透氣於細處剪鷄頭大一竅子透氣於鼻

孔中牙 閑立開

羊蹄根



羊蹄味甘寒無毒主頭禿疥癩除熱毒陰蝕浸淫疽

痔殺蟲 一名東方宿 一名鬼目 一名畜生

陳留川澤 陶隱居云今人呼名禿菜即使畜音之訛詩 云言採其蓄又一種極相似而味醋呼為酸

模根亦療疥也 唐本注云實味苦澁平無毒主赤白雜 痢根味辛苦有小毒乃畢方云療蟲毒今山野平澤處

上有一種莖葉俱細節間紫赤花青白色子三稜夏中即枯 四尺葉狹長莖節間紫赤花青白色子三稜夏中即枯

又有一種莖葉俱細節間紫赤花青白色子三稜夏中即枯 所任有之日羊子云羊蹄根治癩殺一切蟲腫毒醋摩

貼葉治小兒疳蟲殺胡夷魚鮭魚檀胡魚毒亦可作菜 食陳藏器云酸模葉酸美小兒折食其莖根主暴熱腹

脹生搗絞汁服當下痢殺皮膚小蟲葉似羊蹄是山大 黃一名當藥爾雅云須菴蕪注云似羊蹄而細味酸可

食日羊子云酸模味酸涼無毒治小 兒壯熱生山崗狀似羊蹄葉而小黃

圖經曰 羊蹄禿菜也生陳留川澤今所在有之生下濕 地春生苗高三四尺葉狹長頗似高莖而色深

莖節間紫赤花青白成穗子三稜有若荒蔚夏中即枯 根似牛蒡而堅實今人生採根醋摩塗癩速効亦煎作

左服之其方以新採羊蹄根不限多少搗研絞取汁一 大升白蜜半斤同熬如稠錫煎更用防風末六兩搜和

令可丸大如梧子用括樓甘草酒下三二九日二三 次佳謹按詩小雅言采其遂陸机云遂今人謂之羊蹄

似蘆菴而莖赤可為茹滑而美也多啖令人下氣幽 州人謂之遂字或作蓄並耻六切又有一種極相類而

葉黃味酢名酸模爾雅所謂須菴音孫蕪郭璞云
菴蕪似羊蹄葉細味酢可食一名疹音修是也

食療 宜多食

聖惠方 治癰瘍風用羊蹄菜根於生鐵上以好醋磨旋
刮取塗於患上未差更入硫黃少許同磨塗之

又方 治大便卒澀結不通用羊蹄根一兩剉
水一大盞煎取六分去滓溫上頓服

外臺秘要 治疥方搗羊蹄根和猪
脂塗上或著鹽少許佳

千金方 喉痺卒不語羊蹄根者勿見風日及婦人鷄
大以三年醋研和如泥生布拭喉令赤傳之

千金翼 治漏瘤瘡濕癬痒浸淫日廣痒不可忍搔之黃
水出差後復發取羊蹄淨去土細切搗以大酢

和淨洗傳上一時間以冷水洗
之日一傳差若為未傳之妙

斗門方 爛蒸一椀來食之立差
治腸風痔瀉血羊蹄根葉

簡要濟衆 治癰瘡久不差羊蹄根搗絞取汁用調膩粉
少許如膏塗傳癰上三五遍即差如乾即猪

脂調和
傳之

衍義曰 羊蹄經不言根圖經加根字處上有葉如菜中
菠蕪但無岐而色差青白葉厚花與子亦相似

葉可繫擦瑜石器根取汁塗疥癬子謂之金蕎麥燒煉
家用以制壺水又剉根研絞汁取三二匙水半盞煎一

二沸溫上空肚服
治產後風秘殊驗

菰根



菰根大寒主腸胃痼熱消渴止小便利 陶隱居云菰根
復甚也今按別本注云菰蔣草也江南人呼為茨草利

馬甚肥味甘無毒 呂馬錫等謹按蜀本圖經云生水中
葉如蔗莖久根盤厚夏月生菌細堪噉各菰菜三年已

上心中生莖如藕白軟中有黑脉甚噉各菰首也爾雅
云出隧蔬疏釋曰菌類也一名出隧一名蘧蔬廣雅云

朝生形如鬼蓋郭云似土菌生菰草中今江東啖之甜

滑者氈毼... 赤等効然... 齒傷陽道... 羹開胃口... 氏春秋曰... 思之又云... 小者擘肉... 云茨首微... 葉利五藏... 圖經曰... 以秣馬甚... 白其歲久... 菰首非是... 此也故南... 墨者謂之... 菰草最多... 之菰對刈... 草至秋結... 採以當糧... 節蒲叢之... 解葉者紫... 米今皆不... 人惟服金... 人相宜耳

陳藏器云... 食療云... 外臺秘要... 廣濟方... 子母秘錄... 衍義曰... 青麻黃長... 甫所謂願... 茨首主心... 治湯火所... 根燒取反... 治毒蛇咬... 以封之其... 小兒風瘡... 菰蔣節末... 菰根蒲類... 此苗飼馬... 菰蔣及作... 合粟為粥... 為其皆生... 水及岸際... 多

之菰對刈... 草至秋結... 採以當糧... 節蒲叢之... 解葉者紫... 米今皆不... 人惟服金... 人相宜耳

食令人利

冀州苦竹蓄



篇蓄音蓄味苦平**無毒**主浸淫疥癩疔毒殺三蟲療女子

陰蝕生東萊山谷五月採陰乾陶隱居云處有布地

亦呼為篇竹煮汁與小兒飲療蛇蟲有驗巨禹錫等謹

按蜀本圖經云葉如竹莖有節細如叙股生下濕地今

所在有二月八月採苗口乾爾雅云竹篇蓄釋云李巡

云一物二名也孫炎引詩衛風云藜赤莖節好生道旁可食又殺蟲陶注本草謂之篇竹

是也藥性論云篇竹使味其煎汁與小兒服主蛇蟲等

咬心心痛面青口中味出臨死者取十斤細剉以水一

石煎去滓成煎如飴空心服蟲白下皆盡止主患痔疾

者常取葉搗汁服効治熱黃取汁頓服一升多年者丹

服之根一握洗去土搗汁服之一升惡用石毒發衝日腫痛又傳熱腫効

圖經曰篇蓄亦名篇竹出東萊山谷今在處有之春中

股節間花出甚細微青黃色根如蒿根四月五月採苗

陰乾謹按爾雅云竹篇蓄郭璞注云似小藜赤莖節好

生道傍可食又殺蟲衛詩築竹倚說者曰綠王芻也

竹篇竹也即謂此篇蓄也方書亦單用治

蟲葛洪小兒蛇方煮汁令濃飲之即差

食療云

切以水三石三斗煮如錫去澤通寒溫空心

服一升蟲即下至重者再服仍通宿勿食來日平明服

之急治常取扁竹葉煮汁澄清常用以作餅又患熱黃

五痔持汁頓服一升重者再服丹石發衝眼目腫痛取

根一握洗搗以少水絞取汁服之若熱腫處搗根蒸傳之

外臺秘要治痔發疼痛搗篇竹汁服之若熱腫處搗根蒸傳之

千金翼

治外痔搗篇竹絞取汁服之若熱腫處搗根蒸傳之

肘後方惡瘡連痂落即差

大兒本...

食醫心鏡治小兒饒蟲攻下部痒取蒲竹葉一握切以

其汁煮粥亦佳

又方治霍乱吐痢不止蒲竹葉汁中以五味調和煮羹食之佳

楊氏產乳升煮熟五小兒空腹服三五合隔宿食明早

服之尤佳

石州狼毒



狼毒味辛平有大毒主欬逆上氣破積聚飲食寒執冰氣脅下積癖惡瘡鼠瘦疽蝕鬼精蠱毒殺飛鳥走獸一

名續毒生秦亭山谷及奉高二月八月採根陰乾陳而

沉水者良大豆為之使惡麥句並陶隱居云秦亭在隄

根故為難得亦用太山者今用出漢中及建平云與防

蔡同根類但置水中沉者便是狼毒浮者則是防葵俗

用稀亦難得是瘵腹內要藥爾唐本注云此物與防葵

都不同類生處又別狼毒今出秦州成州秦亭故在二

州之界其太山漢中亦不聞有且秦隴寒地無蝮蛇

復云數畝地生蝮蛇食其根謬矣今按別本注云與麻

黃橘皮吳茱萸半夏似實為六陳也又按狼毒葉似商

陸及大黃莖葉上毛根皮黃肉白以實重者為良輕

者力劣秦亭在隄西奉高乃太山下縣亦出岩昌及漢

中建平舊經陶云與防葵同根以置水中浮者即是防

葵沉者即是狼毒此不足為信假使防葵秋冬採者空

實得水皆沉狼毒春夏採者輕虛得水乃浮爾按此與

防葵全別生處不同故不可將為比類臣禹錫等謹按

使味苦辛有毒治痰飲癥瘕亦殺鼠

圖經曰狼毒生秦亭山谷及奉高今陝西州郡及隴石

州亦有之苗葉似商陸及大黃莖葉上有毛四

月開花八月結實根皮黃肉白二月八月採陰乾以陳而沉水者良葛洪治心腹相連常脹痛者用狼毒二兩附子半兩搗篩蜜丸如桐子大一服一丸二日二丸三日三丸再一丸至六日又三丸自一至三常服即痊千金療惡疾以狼毒秦芫分兩等搗末酒服方寸七日二常服之差

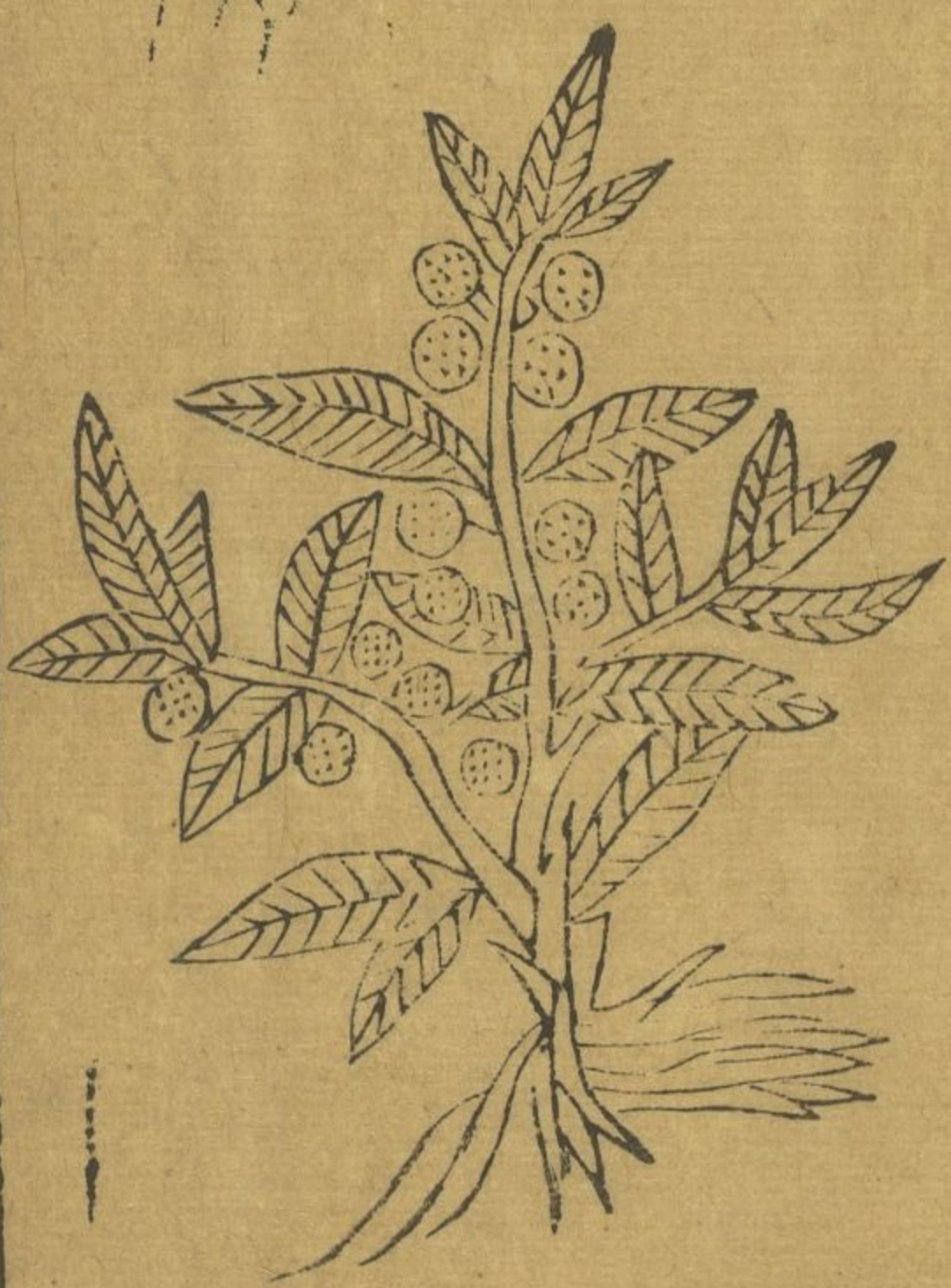
聖惠方

治乾癩積年生痂搔之黃水出每逢陰雨即痒用狼毒末塗之

集効方

治藏腑內一切蟲病川狼毒杵末每服一大盞用錫一皂子大沙糖少許以水同化煇臥空心服之服時先喫微紫食藥一服來日早取下蟲効

海州稀莨



稀音夬音味苦寒有小毒主熱蠱煩滿不能食生搗汁

服三四合多則令人吐

唐本注云葉似酸漿而狹長花黃白色一名火發田野皆識之

今按別本注云三月四月採苗葉暴乾唐本先附臣禹錫等謹按蜀本圖經云高二尺許子青黃夏採葉用所

在下濕地有之

圖經曰

稀莨俗呼火欬草本經不著所出州郡今處處有之春生苗葉似芥菜而狹長文麗莖高二三尺

尺秋初有花如菊秋末結實頗似鶴虱夏採葉暴乾用近世多有單服者云甚益元氣蜀人服之法五月五日

六月六日九月九月日採其葉去根莖花實淨洗暴乾入甌中層層洒酒與蜜蒸之又暴如此九過則已氣味極

香羨熬搗篩蜜丸服之云治肝腎風氣四肢麻痺骨悶疼腰膝无力者亦能行大腸氣諸州所說皆云性寒有

小毒与本經意同惟文州高郵單云性熱無毒服之補虛安五藏生毛髮兼主風濕瘡肌肉頑痺婦人久冷尤

宜服用之去麗莖留枝葉花實蒸暴兩說不同豈軍用葉乃寒而有毒并枝花實則熱而無毒乎抑係土地所

然耶

成訥云

江陵府節度使進補發九方臣有弟訥年三十一中風床枕五年百醫不差有道人鍾針

者因觀此患曰可餌稀發九必愈其藥多生沃壤高三尺許節葉相對其葉當夏五月已來收每去地五寸剪刈以溫水洗泥土摘其葉及枝頭九蒸九暴不必太燥但取蒸為度仍煮搗為末九如梧子大空心溫酒或米飲下二三九服至四九服至二九所患忽加不得憂慮是藥故之力服至四九必得復故五千九當復丁壯臣依法修合與訴服果如其言鐘針又言此藥與本草所述功效相異蓋出處盛在江東彼土人呼為為稀呼臭為養氣綠此藥如猪養氣故以為名但經蒸暴養氣自畏每當服後須喫飯三五匙壓之五月五日採者佳奉宣付醫院詳錄

院詳錄

張詠云

知益州進稀發九表臣因換龍興觀掘得一碑內說修養氣術并藥方二件依方差人訪問採覓其草頗有異全稜銀線素根紫荻對節而生蜀號火

欬莖葉頗同蒼耳誰知至賤之中乃有殊常之効臣自喫至百服眼目輕明即至千服髮鬢烏黑筋力校健効驗多端臣本州有都押衙羅守一曾因中風墜馬失音不語臣與十服其病立痊又和尚智嚴年七十忽患編風口眼喎邪時時吐涎臣與十服亦便得差今合一百

劑差職員
史元奏進

衡州馬鞭草



馬鞭草主下部墜瘡

花紫色葉微似蓬蒿也唐本注云苗似狼牙及羌蔚抽三四穗紫花似車前穗類鞭草故

名馬鞭草不似蓬蒿也今世陳藏器本草云馬鞭草主癰癤血瘦久瘡破血作煎如糖酒服若云似馬鞭草亦

未近之其節生紫花如馬鞭節臣禹錫等謹按蜀本云味苦微寒無毒又苗經云生濕地花白色抽三四穗以

七月八月採苗日乾所在皆有之藥性論云馬鞭草亦可車用味苦有毒生擣水煎去滓成煎如飴空心酒服

一匕主破腹中惡血皆下殺虫良日華子云味辛涼無

毒通月經治婦人血氣壯脹月候不均似益母草莖圓并葉用

圖經曰

馬鞭草舊不載所出州土今衡山廬山江淮州郡皆有之春生苗似根牙亦類益母而莖圓高三二尺抽三四穗子七月八月採苗葉日乾用味其苦

微寒有小毒或云子亦通用古方多用之葛氏治卒大腹水病用馬鞭草鼠尾草各十斤水一石煮取五斗去滓再煎令稠厚以粉和丸一服二三大豆許加四五豆

良神

聖惠方

治白癩用馬鞭草不限多少為末每服食前用荊芥薄荷湯調下一錢匕

又方

治婦人月水滯澁不快通結成瘕塊助脹大欲死用馬鞭草根苗五斤剉細水五斗煎至一斗去滓

別於淨器中熬成膏每食前溫酒調下半匙

外臺秘要

治蠅螻尿馬鞭草爛搗以封之乾復更易差

千金方

食魚鱸及生肉住骨膈不化必成癥瘕痔馬鞭草汁飲之一升生薑水亦得即消

又方

治喉痺腫連煩吐氣數者各馬鞭草一握勿見風截去兩頭搗取汁服之

集驗方

治男子陰腫大如升核痛人所不能治者搗馬鞭草塗之

苧根



苧根寒主小兒赤丹其漬苧汁療渴

陶隱居云即今續苧爾又有山苧亦

相似可入用也

唐本注

云別錄云根安胎貼熱丹毒腫有効漚苧汁主消渴也今按陳藏器本草云苧破血漬

苧與產婦溫服之將苧麻與產婦枕之止血暈產後腹痛以苧安腹上則止蠶咬人毒入肉取苧汁飲之今以

苧近蚕種則蚕不生也

丈已來南人剥其皮為布二月八月採江左山南皆有之

味甘滑冷無毒治心膈熱漏胎下血產前後心煩悶天行執疾大渴大狂服金石藥人心熱罽毒箭蛇蟲咬

圖經曰芋根舊不載所出州土今閩蜀江浙多有之其
有短毛夏秋間著細穗青花其根黃白而輕虛二月八
月採又有一種山芋亦相似謹按陸機草木疏云芋一
科數十莖宿根在地中至春自生不須栽種荆楊間歲
三刈官令諸園種之歲再刈便剥取其皮以竹刮其表
厚處自脫得裏如筋者煮之用絹今江浙閩中尚復知
此孕婦胎損方所須又主白丹用濃煮水浴之日三四差
韋宙療癰疽發背初竟未成膿者以芋根
葉熟持傳上日夜敷易之腫消則差矣

聖惠方

治妊娠胎動欲墮腹痛不可忍者用芋根二
兩到銀伍兩酒一盞水一大盞同煎去滓不

計時候分
溫作二服

外臺秘要

備急治白丹芋根三斤小豆四升以
水二二三斗煮以浴三四遍浸洗妙

肘後方

丹者惡毒之瘡五色無常芋根
三斤水三斗煮浴每日塗之

又方

胎動不安取芋根如足大指者一尺
以水五升煮取三升去滓服

斗門方

治五種淋用芋根兩莖打碎以水
一椀半煎取半椀須服即通大妙

梅師方

治諸癰疽發背或發乳房初起微赤不
急治之即死速消方搗芋根傳之數易

又方

治妊娠忽下黃汁如膠或如小豆汁芋根切二升
去黑皮以銀一斤水九升煎取四升每服八酒半

升或一升煎藥取
一升分作二服

衍義曰

芋根如蓴麻花如白楊而長成
穗生每一朵凡數十穗青白色

商州白頭翁



徐州白頭翁



白頭翁味苦溫無毒有毒主溫瘧狂易寒熱癥瘕積

聚癭氣逐血止痛療金瘡鼻衄一名野丈人一名胡王

使者一名柰何草生高山山谷及田野四月採陶隱居云處處

有近根處有白茸狀似人白頭故以為名方用亦療毒

痢唐本注云其葉似芍藥而大抽一莖上頭一花紫色

似木董花實大者如鷄子白毛寸餘皆披下以藁頭正

似白頭老翁故名焉今言近根有白茸陶似不識太常

所貯蔓生者乃是女萎其白頭翁根甚療毒痢似續斷

而扁今按別本注云今處上其苗有風則靜死風而

搖與赤箭獨活同也又今驗此草叢生狀如白薇而柔

細稍長葉生莖頭如杏葉上有細白毛近根者有白茸

舊經陶注則未述其莖葉唐注又云葉似芍藥實大如

鷄子白毛寸餘此皆誤矣臣禹錫等謹按蜀本圖經云

有細毛不滑澤花紫黃今所在有之二月採花四月採

實八月採根皆曰乾梁廷論云白頭翁使味其苦有小

毒止腹痛及赤毒痢治齒痛主項下瘤癰又云胡王使

者味苦有毒主百骨節痛豚實為使日華子云得酒良

治一切風氣及暖腰膝明目

消贅子功用同上莖葉同用

圖經曰生苗作叢狀如白薇而柔細稍長葉生莖端上

有細白毛而不滑澤近根有白茸正似白頭老翁故名

焉根紫色深如蔓菁二月三月開紫花黃蕊五六月結

芭蕉花



南恩州甘蕉



突其苗有風則靜無風而搖與赤箭獨活同七月八月

採根陰乾用今俗醫用合補下藥服之大驗亦衝人

外臺秘要偏治陰癰白頭翁根生者不限多少擣之隨

肘後方小兒秃取白頭翁根擣傳

衍義曰白頭翁生河南洛陽界其新安土山中性温止

於不審宜其排吐也新安縣界蕪山野中屢嘗見之正

如唐本注所說至今本處山中人賣白頭翁凡言服之

壽考又失古人

命名之意

甘蕉根大寒主癰腫結執陶隱居云本出廣州今都下

堪食爾根搗傳熱腫甚良又有五葉每生人難援問作藤俗人呼為籠草取其根搗傳癰癩亦効唐本注云五

葉即烏養草也其甘蕉根味其寒無毒搗汁服主產後血脹悶傳腫去熱毒亦効嶺南者子大味其冷不益人

北間但有花汁无实今注此藥本出廣州然有數種其

子性冷不益人故不備載按此花葉與芭蕉相似而極大子形圓長及生青熟黃南人皆食之而多動氣疾其

根搗傳熱腫尤良唐本注云俗為芭

蕉多生江南葉長丈許潤二尺餘莖虛軟根可生用不入方藥

无不差者論云芭蕉君搗傳一切癰腫上乾即更上

患癰毒并金石發熱悶口乾人並絞汁服及梳頭長益髮腫毒遊風七癩頭痛并研罾傳又云芭蕉油冷

無毒治頭風熱并女人髮落止煩渴及湯火瘡

圖經曰甘蕉根舊不著所出州即陶隱居云本出廣州

中川蜀者有花闊廣者實極美可噉他處雖多而作花者亦少近歲都下往七種之甚盛皆芭蕉也蕉類亦多

此云甘蕉乃是子者葉大抵与芭蕉相類但其卷心中抽薹作花初生大葉如倒垂蔭蔭有十數層七皆作

瓣漸大則花出瓣中極繁盛紅者如火炬謂之紅蕉白者如蠟色謂之水蕉其花大類象牙故謂之牙蕉其實

亦有青黃之別品類亦多食之其美亦可暴乾寄遠比士得之以為珍果閩人灰理其皮令錫滑漬以為布

如古之錫衰焉其根極冷搗汁以傳腫毒尊婦血妨亦可飲之又芭蕉根性亦相類俚醫以治時疾狂熱及消

渴金石發動躁熱並可飲其汁又芭蕉油治暗風癩病涎作暈悶欲倒者飲之得吐便差極有奇効取之用竹

筒插皮中如取漆法

食療主黃疸子生食大寒止渴潤肺發冷病蒸熱暴

百一方發背欲死芭蕉搗根塗上

子母秘錄治小兒赤遊行於上下至心

衍義曰芭蕉三年已上即有花自心中出一莖止一花

花心但向上生常如蓮樣然未嘗見其花心剖而視之亦無蕊悉是葉但花頭常下垂每一朶自中夏開直至

中秋後方尽凡三葉開則三葉脫落北地惜其種人故少用獲其苗為布取汁婦人塗髮令黑餘說如經云

蘆根



蘆根味甘寒主消渴客熱止小便利陶隱居云當掘取

浮水中者並不堪用也唐本云此草根療嘔逆不下

食胃中熱傷寒患者彌良其花名蓬蘽音農水者火汁服

主霍亂大善用有驗也聖藥錄按藥性論云蘆根

使无毒能解大熱開胃治噎噦不止日華子云治寒熱

時疾煩悶妊孕人

心熱并瀉痢人渴圖經曰蘆根舊不載所出州土今在處有之生下濕陂

若茅花根亦若竹根而節疎二月八月採日乾用之當

極取小底其辛者其露出其浮水中者並不堪用謹按

爾雅謂蘆根為葭華郭璞云蘆葦也葦即蘆之成者謂

蘆為蘆與蘆同蘆似蕉音完而細長高數尺江東人呼

為蘆適与荻同者謂荻他取切為亂五患切亂似葦而

小中突江東呼為烏蘆音在者或謂之荻上至秋堅成

即謂之荻其華皆名荻徒周切其萌筍皆名蘆音縉若

然所謂蘆葦通一物也所謂蘆今作蘆者是也所謂荻

人以當蘆葦者是也今人罕能別蘆荻与蘆葦又北人

以葦與蘆為二物水傍下濕所生者皆名葦其細不及

指人家池圃所值者為蘆其幹差大深碧色者謂之葦

蘆亦難得然則本草所用蘆今比地謂葦者皆可通用

也古方多單用葛洪秦嘔葺切根水煮頓服一升必効

方以童子小便煮服不過三升差其蓬茸主卒得霍亂

氣息危急者取一把煮濃汁頓服二升差蘆主魚蟹中

毒服之尤佳其笋味小苦甚食法如竹笋但極冷耳

唐本花二月八月採根日乾用之

雷公云凡使酒要逆水蘆其根逆水生并黃泡肥厚

聖惠方治食馬肉中毒痒痛蘆根五兩切

千金方 治乾嘔噦若手足厥冷 蘆根三斤濃煮汁飲之

肘後方 食鱸魚肝鯪魚中 蘆根煮汁一二升飲之 毒到

梅師方 乾葱發熱妄語者 蘆根飲之 下堅或腹脹口

金匱玉函方 治五噎心膈氣滯煩悶吐逆不下 食蘆根 五兩剉以水三大盞煮取二盞去滓不計

服時温

(曰鬼州舒)



(曰鬼州齊)



鬼曰味辛温微温有毒主殺蠱毒鬼疰精物辟惡氣不

詳逐邪解百毒療欬喉結風邪煩惑失魄妄見去目

中層翳殺大毒不入湯一名爵犀一名馬目毒公一名

九曰一名天曰一名解毒生九真山谷及冤句二月八

月採根長垣衣陶隱居曰鬼曰如射干白而味甘温有

九曰生山谷八月採陰乾又似鈎吻今馬目毒公如黃精

根白處似馬眼而柔潤兒曰似射干木草有兩種出錢

塘近道者味其上有叢毛最勝出會稽吳興者乃大味

苦無叢毛不如略乃相似而乖異毒公今方家多用鬼

曰少用毒公不知此邪復頓爾乖越也唐本注云此藥

生深山巖石之陰葉如苧麻重樓輩生一莖葉端一葉

亦有兩歧者年長一莖上枯為一曰假令生來二十年

則有二十曰豈惟九曰耶根肉皮鬚並似射干今俗用

皆是射干及江南別送一物非真者今荆州當陽縣峽

州遠安縣襄州荆山縣山中並有之極難得也臣禹錫

等謹按蜀本草云花生莖間赤色今出陝州襄州深

山一月八月採根日乾用之藥性論云鬼曰使味苦能

瘦疾主辟邪氣逐鬼尸

圖經曰：鬼曰生九真山谷及宛句今江寧府滁舒商齊

兼似莖麻重復輩初生一莖上端一葉亦有兩岐者年

長一莖上枯為一曰二十年則二十日也花生莖間赤

色三月開後結實根肉皮鬚並似射于俗用皆是射于

當細別之七月八月採根暴乾用古方治五尸鬼在百

毒惡氣方用之一說鬼曰生深山陰地葉六出或五出

如鴈掌莖端一葉如嫩蓋日時東向及暮則西傾蓋隨

日出沒也花紅紫如荔枝正在葉下常為葉所蔽未常

見日一年生一葉既枯則為一曰及八九年則八九日

矣然一年一曰生而一曰腐蓋陳新相易也故俗又各

曰害母草如羊魁鳥頭羊亦然新苗生則舊苗死前年

之性腐矣而本草注謂全以射干今射干體狀雖相似

然白形淺薄大異鬼曰鬼曰如八九天南星側比相疊

而色理王如射干要者當使人求苗採之市中不復有也

角蒿味辛苦平有小毒主其濕墮諸惡瘡有蟲者

葉似白蒿花如瞿麥紅赤可愛子似王不留行黑色作

角七月八月採唐本先附

葉似蛇床青蒿等子角似蔓菁實黑細秋熟所在皆有

之陳藏器云蘆蒿味辛溫無毒主彼血下氣煮食之似

小創生高山岡宿根先於百草一名莪蒿爾雅云莪蒿注

蘆蒿也釋曰詩小雅云菁也者莪陸机云莪蒿也一名

蘿蒿生澤田漸如處葉似和蒿而細科生三

月中莖可食又可蒸香茨味頗似蔓蒿是也

雷公云凡使勿用紅蒿并和蒿二味真似角蒿只

是上香角短採得並於規砧上細剉用之

外臺秘要凡齒斷宣露多是疳角蒿取灰夜塗

千金方治口中瘡久不差入膏中並生瘡角

宮氣方治小兒口瘡角

衍義曰角蒿莖葉如青蒿開淡紅紫花上大約徑三四分



信州馬兜鈴

滁州馬兜鈴

大見本草卷一 八十一 卷一 二七

馬兜鈴味苦寒無毒主肺熱欬嗽痰結喘促血痔瘻瘡

生關中藤繞樹而生子狀如鈴作四五瓣今附馬錫

論云馬兜鈴平能主肺氣上急坐息不得主欬逆連

不可目華子云治痔瘻瘡以藥於瓶中燒重病處入藥

灸用是土青木香独行根子越州七八月採

圖經曰馬兜鈴生關中今河東河北江淮夔浙州郡亦

花頗類狗杞花七月結實棗許大如鈴作四五瓣其根

名雲南根似木香小指大赤黃色亦名土青木香七月

八月採根治氣下膈止刺痛

雷公云凡使採得後去葉并蔓了用生緝袋盛於束

並今淨用子勿令去革膜不盡用之并皮

聖惠方治五腫蠱毒用兜鈴根三兩為末分為三貼以

一錢匕即消

又方草蠱術在西涼更四方及嶺南人多行此毒入人

咽喇痛欲死者用兜鈴苗一二兩為末以溫水調下

外臺秘要吐不出悶心熱服兜鈴即吐出又服麝香一

錢匕即吐蠱毒

簡要濟衆治肺氣喘嗽兜鈴二兩只用裏面子去却殼

炙二味為末每服一錢水一盞煎

六分溫呷或以藥末含嚥津亦得

衍義曰馬兜鈴蔓生附木而上葉脫時鈴尚垂之其狀

者採得時須八九月間治肺氣喘急

戎州仙茅



江寧府仙茅



大見本草卷之八十一 富春堂 辛

仙茅味辛温有毒主心腹冷氣不能食腰脚風冷攣痺不能行丈夫虛勞老人失溺無子益陽道久服通神強記助筋骨益肌膚長精神明目一名獨茅根一名茅瓜子一名婆羅門參仙茅傳云十斤乳石不及一斤仙茅表其功力爾生西域及大庾嶺亦云忌鐵及牛乳二月八月採根今附 **豆馬湯**等謹按日華子云治一切風氣祖單服法以米泔浸去赤汁出毒後无妨損

圖經曰仙茅生西域及大庾嶺今蜀川江湖兩浙諸州櫻欄至冬尽枯春初乃生三月有花如梔子黃不结实其根独莖而直傍有短細根相附内黃白外皮稍麓褐色二月八月採根其乾用衡山出者花碧五月結黑子謹按續傳信方叙茅山云主五勞七傷明目益筋力宜而復補本西域道人所傳開元元年婆羅門僧進此藥明皇服之有效當時禁方不傳天寶之乱方書流散上

都不空三藏始得此方傳与李勉司徒路嗣恭尚書齊杭結事張建封僕射服之皆得力路公服又金石无効其得此藥其益百倍齊給事守縉雲日少氣力風塵繼作服之遂愈八九月時採得竹刀子刮去黑皮切如豆粒米泔浸兩宿阴乾搗篩熟蜜丸如梧子每旦空肚酒飲任便下二十九丸禁食牛乳及黑牛肉大減藥力也續傳信方偽唐筠州刺史王頰所著皆因国書編錄其方當時盛行故今江南但呼此藥為婆羅門參

海藥云生西域麓細言筋或如筆管有節文理其黃色多涎梵云呼為阿輪靴味甘微温有小毒主風補暖腰脚清安五歲強筋骨消食久服輕身益顏色自武城來蜀中諸州皆有葉似茅故名曰仙茅味辛平宜而復補無大毒有小熱有小毒主丈夫七傷明耳目益筋力填骨髓益陽不倦用時竹刀切糯米泔浸雷公云凡採得後用清水洗令淨刮上皮於塊砧上用銅刀切豆許大却用生稀布袋盛於烏豆水中浸一宿取出用酒温拌了蒸從已至亥取出暴乾勿犯鐵班人鬚鬚

桃味苦寒有毒主燔熱身暴赤色風水積聚惡瘍除

小兒熱去五歲五水大腹利小便益氣可作浴湯一名

大見本草卷之五

桃一名羊腸一名長楚一名御弋一名鈔音弋生山

林川谷及生田野二月採陰乾陶隱居云山野多有甚

細苦不堪噉花甚赤詩云溫有長楚者即此也方藥亦

不復用唐本注云此物多生溝渠墮壑之間人取煮以

洗風癢及諸瘡腫極効南人名細子根也

謹按蜀本圖經云生平澤中葉花似桃子細如棗核苗

長弱即蔓生不能為樹今處七有多生溪澗今人呼為

細子根似牡丹瘰腫爾雅云長楚鈔弋郭云今羊桃也

釋云葉似桃花白子如小麥亦似桃陸机云葉長而狹

華紫赤色其枝莖弱過一尺引蔓于草上今人以為汲

灌重而善沒不如揚柳也近下根刀切其皮著熱灰中

脫之可縮筆管也

陳藏器云味甘無毒主因執藏器老浸酒服之生蜀川

肘後方治傷寒毒攻手足痛煮羊

黔州鼠尾草



鼠尾草味苦微寒無毒主鼠瘻寒熱下痢膿血不止白

花者主白下赤花者主赤下一名勤音一名陵翹生平

澤中四月採葉七月採花陰乾陶隱居云田野甚多人

慶當留膿者取汁令可丸服之今人亦用作飲

謹按蜀本圖經云所在下濕地有之葉如蒿莖端夏生

四五穗穗若車前有赤白二種花七月採苗日乾用之

爾雅云勤鼠尾釋曰可以染皂草也一名鼠尾

陳藏器云鼠尾草平主諸痢煮汁服亦未服紫花莖葉甚染皂

大觀本草卷之九
圖經曰鼠尾草舊不載所出州土云生平澤中今所在
五德七若車前花有赤白二色爾雅謂劬鼠尾云可以
染皂草也四月採葉七月採花阴乾古治痢多用之姚
氏云濃煮汁如薄飴飲五合日三赤下用赤花白下用
白花
立差

白花

聖惠方治凡赤白痢不差羸瘦用鼠尾草搗為末
每服一錢不計時候以粥飲調下立愈

女青味辛平有毒主蠱毒逐邪惡氣殺鬼温瘧辟不祥

一名雀瓢蛇銜根也生朱崖八月採陰乾陶隱居云若

應獨生朱崖俗用是草葉別是一物未詳孰是術云帶
此屑一兩則度房不犯彌宜識真者唐本注云此草即
雀瓢也葉似薜摩兩葉相對子似瓢形大如枣許故名
雀瓢根似白薇生平澤莖葉並臭其蛇銜根都非其類
又別錄云葉嫩時以薜摩圓端大莖實黑莖葉汁黃白
亦与前說相似若足蛇銜根何得苗生益州根在朱崖
相去万里餘也別錄云雀瓢白汁主蠱毒即女青苗
汁也臣禹錫等謹按藥性論云女青使味苦無毒能治

温瘧寒熱
蛇銜為使

圖經文具蛇
銜條下

肘後方辟瘟病正月上寅日擣女青末
三角縫囊盛繫前帳中大吉

子母秘錄治小兒卒腹皮青黑亦不能喘息即急用此方并
治吐痢卒死用女青末內口中酒服亦治大人

紫靈南君南岳夫人內傳治卒死擣女青屑一
錢安喉中以水或酒送下立活也

故麻鞋底水煮汁服之解紫石英發毒又主霍亂吐下

不止及解食牛馬肉毒腹脹吐痢不止者今按陳藏器
本草云故麻

鞋底主消渴者汁服之鞋網繩如棗大婦人內衣有血
者手大鈎頭棘針二十枚三物並燒作灰以猪脂調傅

破草鞋和人亂髮燒作灰醋和傅小兒熱毒遊腫
云

陳藏器云取麻鞋尖頭二七為灰歲朝并華水服之又
主遺溺又故府鞋底燒令赤投酒煮粟穀汁中

服之主霍
亂轉筋

外臺秘要近効尿床取麻鞋網帶及鼻根等惟不用

又方治蜈蚣螫人麻鞋履

千金方脫出以灸麻鞋履底令人頻按求差又故麻

底按入即不出也

經灸治鼻塞燒麻鞋灰吹鼻中立

廣利方治鼻衄血鞋襪作

滁州劉寄奴



劉寄奴草味苦温主破血下脹多服令人痢生江南

注云莖似艾蒿長三四尺葉似蘭草尖長子似稗而細

金瘡止血為要藥產後餘疾下血止痛極効唐本先附

臣禹錫等謹按羅本圖經云葉似菊高四五尺花白實

黃白作穗蒿之類也今出越州夏收苗日乾之

圖經曰劉寄奴草生江南今河中府孟州漢中亦有之

青似柳四月開碎小黃白花形如尾松七月結實以黍

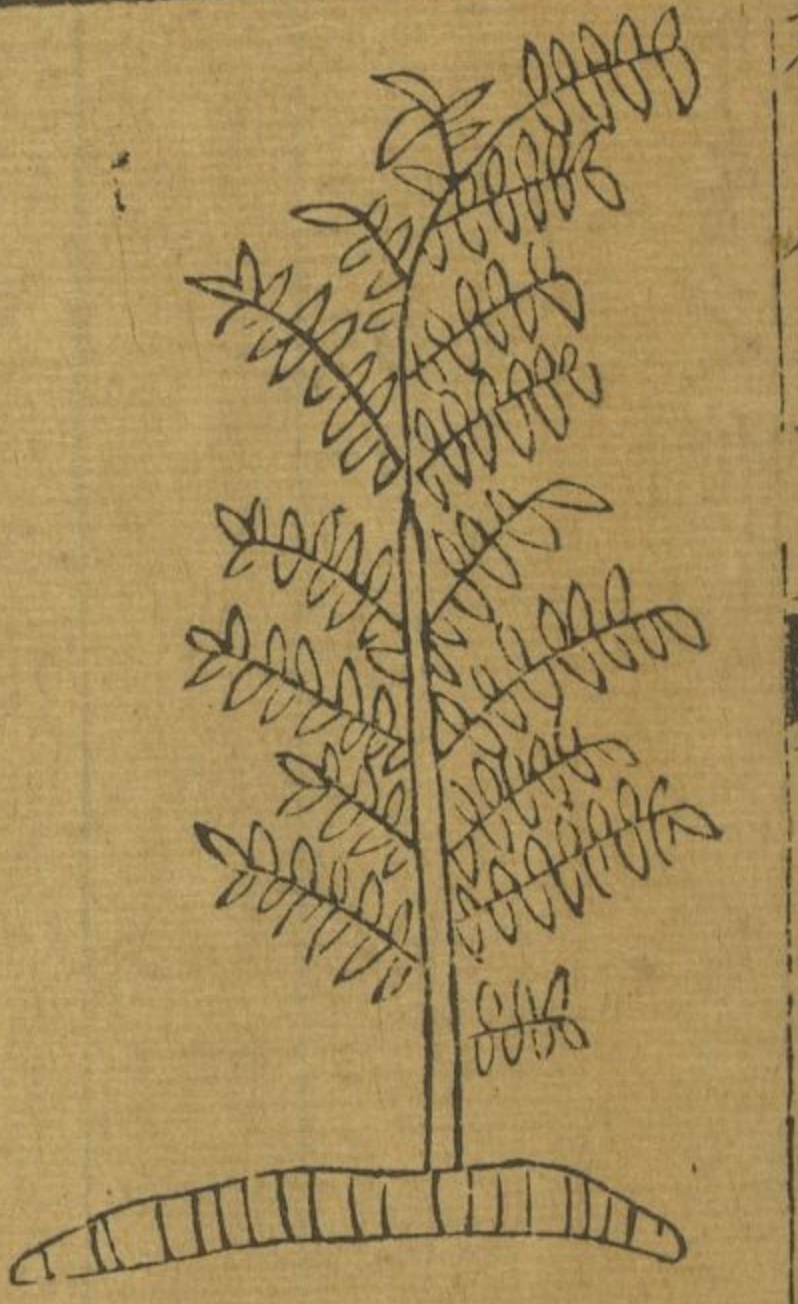
採苗花子通用也

雷公云採得後去莖葉只用實凡使先以布拭上薄

經驗方掃湯火瘡至妙劉寄奴搗末先以糯米漿雞翎

湯著處先用鹽末搽之護肉不壞然後藥末傳之

海州骨碎補



舒州骨碎補



戎州骨碎補



泰州骨碎補



骨碎補味苦温無毒主破血止血補傷折生江南根著樹石上有毛葉如菴藁江西人呼為胡孫薑一名石菴

藁一名骨碎布

今附臣馬錫壽按藥性論云骨碎補兩手不收上熱下冷悉能主之陳藏器云骨碎補似石

韋而一根餘葉生於木嶺南慶吉亦有名候薑開元皇帝以其主傷拆補骨碎故作此名耳日華子云候薑平治惡瘡蝕爛肉殺蟲是樹上寄生草似薑細長

圖經曰

骨碎補生江南今淮浙陝西夔路州亦有其根生大木或石上多在北背陰處引根成條上有

黃毛及短葉附之又有人葉成枝面青綠色青黃點背青白色有赤紫點春生葉至冬乾黃無花實惟根入藥採無時削去毛用之本名胡孫薑唐明皇以其主折傷有奇効故作此名蜀人治閃折筋骨傷損取其主折傷黃米粥和之裹傷處良又用治耳聾削作細條火炮乘熱塞耳亦入婦人血氣藥用又名石毛薑

雷公云

凡使採得後先用銅刀刮去上黃赤毛盡便細切用蜜拌令潤架柳甌蒸一日後出暴乾

用又乾寧記云去毛細切後用生蜜拌蒸從已至亥準前暴乾搗末用炮猪腎空心喫治耳鳴亦能止諸雜痛

靈死方

治虛氣攻牙齒痛血出牙斷痒痛骨碎補二兩

久吐之臨臥用後睡嚙之無妨

大見

衍義曰骨碎補苗不似莖七苗如蓆稍此物苗每一大葉兩迤小葉槎牙兩相對葉長有尖瓣餘如經

河中府連翹



連翹州岳

兗州連翹



連翹州澤

鼎州連翹



連翹味苦平無毒至寒熱鼠瘻癰腫惡瘡癰瘡結
熱盡毒去白蟲一名真翹一名蘭華一名折根一名軋

一名三蓐生太山山谷八月採陰乾

陶隱居云處上有

唐本注云此物有兩種大翹小翹大翹葉狹長加水蘇花黃可愛生下湿地著子似椿實之未開者作房翹出衆草其小翹生崗原之上葉花實皆似大翹而小細山南人並用之今京下惟用大翹子不用莖花也臣禹錫

寺謹按蜀本云連翹微寒圖經云苗高三四尺今所在下湿地有採實日乾用之爾雅云連具翹釋曰連一名

異翹郭云一名連苕又名連草藥性論云連翹使一名旱連子主通利五淋小便不通除心家客熱百華子云

通小腸排膿治瘡癰止痛通月經所在有獨莖稍開三四黃花結子內有房瓣子五月六月採

圖經曰連翹生太山山谷今近京及河中江寧府澤潤

種生下湿地或山崗上葉青苗而狹長如榆葉水蘇輩莖赤色高三四尺許花黃可愛秋結實似蓮作房翹出

衆草以此得名根黃如蒿根八月採房陰乾其小翹生崗原之上葉花實皆似大翹而細南方生者葉狹而小

大藥本草 卷之十一
莖短煖高一二尺花亦黃實房黃黑內含黑子如粟粒
亦名旱連草南人用花葉中品體腸亦名旱連人或
此當旱連非也爾雅謂之連一名異翅一名連莖又名
連草今南方醫家說云連翅蓋有兩種一種似椿實之
未開者殼小堅而外完无附莖剖之則中解氣甚芬穢
其實總乾振之皆落不著莖也一種乃如莖莖殼柔外
有跗萼抱之无解脉亦无香氣乾之雖久著莖不脫此
甚相異也今如莖莖者江南下澤間極多如椿實者乃
自蜀中來用之亦勝江南者據本草言則
蜀中水者為勝然未見其莖葉如何也

集驗方

洗痔以連翅煎湯洗訖刀
飛綠砮入麝香貼之

衍義曰

連翅亦不至翅出眾草下濕地亦无太山山谷
問甚多今止用其子折之其間片片相比如翅

應以此此得名爾治心經
客熱最勝尤宜小兒

廣州續隨子



續隨子味辛温有毒主婦人血結月閉癥瘕瘵瘵血
蠱毒鬼疰心腹痛冷氣脹滿利大小腸除痰飲積聚下
惡滯物莖中白汁剥人面皮去黥黥生蜀郡及處七有
之苗如大戟一名拒冬一名千金子

今附臣禹錫等謹
按蜀本草云積聚痰

飲不下食嘔逆及腹內諸疾研碎酒服之不過三顆當
下惡物

瘡疥癬單方日服十粒馮多以酸漿水并薄醋粥
契即止一名菩薩豆千兩金葉汁傳白麩面好

圖經曰續隨子生蜀郡及處七有之南中多有北土老
莖相續其花亦類大戟初生一莖七端生葉中復出數

家園亭中多種以為餘秋種冬長春秀夏實故又名拒
冬實入藥採無時下水最速然有毒損人不可過多崔

元亮海上方治蛇咬腫毒悶欲死用重葶六分續隨子
七顆去皮二物搗篩為散酒服方寸匕蕪唾和少

許傳咬處立差莖中白汁剥人面去黥黥甚効
斗門方 治水氣用聯步一兩去殼研以紙裹用物壓

出油復重研末分作七服每治一人只用一
大見本草卷之十一

服丈夫生餅子酒下婦人荆芥湯下凡五更服之至晚
自止後以厚朴湯滋補之頻吃益善仍不用喫醋鹽一
百日後差懸步
續隨子是也

敗蒲席平主筋溢惡瘡陶隱居云燒之蒲席惟解家用
狀如蒲帆爾人家所用席皆是

莞音官草而薦多是蒲方家有用也唐本注云席薦一
也皆人臥之以得人氣為佳也青齊間人謂蒲薦為蒲
席亦曰蒲蓋音合謂橐作者為薦爾山南江左机上織
者為席七下重厚者為薦如經所說當以人臥久者為
佳不論薦席也

者良取以蒲黃赤為藥當婦大黃朴消煎服血當下
單用主破血從高墜下損瘀在腹刺痛此蒲合以破敗
歲忌云編薦索上霍亂轉筋燒作黑灰服二指撮酒服作

聖惠方治霍亂轉筋聖死敗蒲席一握
細切漿水一盞煮汁溫七頓服

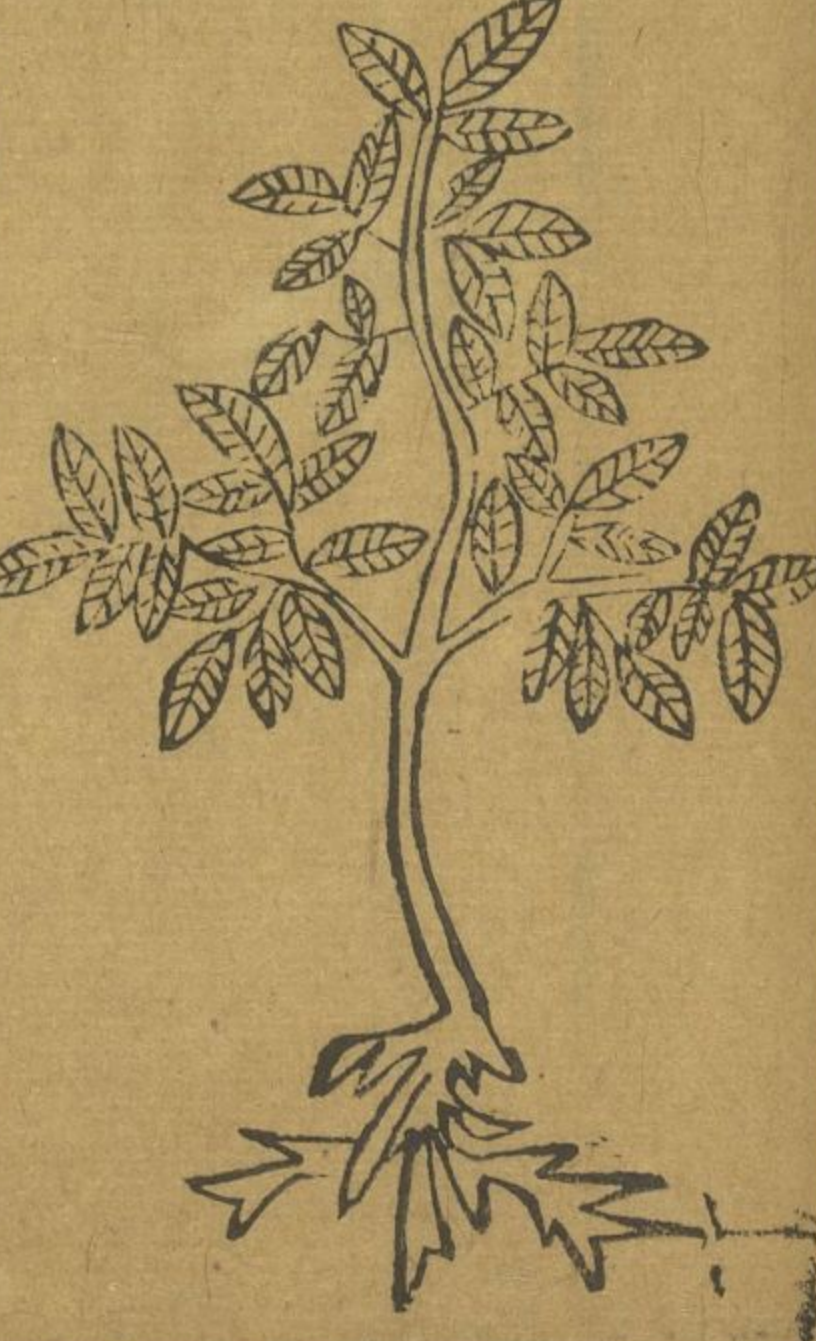
外臺秘要治墜下來血在腹肚
取蒲灰二錢酒服

千金方五色丹倍名遊腫若犯多致死不
可輕之蒲席燒灰和鷄子白塗之

宜州山豆根



泉州山豆根



山豆根味甘寒無毒主解諸藥毒止痛消瘡腫毒入及

馬急黃發熱欬殺小蟲生劔南山山谷蔓如豆附

圖經曰山豆根生劔南山山谷今廣西亦有以忠万州者
採根用今人寸截含以解咽喉腫痛極妙廣南者如小
槐高尺餘石甌食其根故嶺南人捕石甌破取其腸胃

暴乾解毒
攻執甚効

經驗方備急治一切疾患山豆根方右用山大豆根
不拘多少依下項治療一名解毒二名黃結

三名中藥患虫毒密遣人和水研已禁声服少許不止
再服患瘡瘡以水研傅瘡上患喉痛含一片細嚥津患

五種痔水研服患齒痛含一片於痛處患疔豆痔瘡水
 研服少許患頭風搗末油調塗之患赤白痢搗末蜜丸
 空心煎水下二十九三服自止患腹脹滿喘悶搗末少
 許煎水調一盞差患瘡癩搗末臘月猪脂調塗之患頭
 上白屑搗末油浸塗如是孩兒即乳汁調半錢患中宿
 冷蟲寸白蟲每朝空心熱酒調三錢其蟲自出患五般
 急黃空心以水調二錢患虛氣酒下二錢患霍亂橘皮
 湯下三錢患熱腫水研膿汁塗乾即更塗女人患血氣
 腹腫以末三錢熱酒下空心服之卒患腹痛水研半盞
 入口差蜘蛛咬唾和塗之狗咬此蜂蟻蛇咬並水研傳之

三白草味甘辛寒有小毒主水腫脚氣利大小便消痰
 破癖除積聚消丁腫生池澤畔唐本注云葉如水菘亦
 似蕺又似田接蕺葉上
 有三黑點高尺許根如芹根黃白色而薤大今按陳藏
 器本草云三白草搗絞汁服令人吐逆除胃腸熱疾亦
 主瘡及小兒痞滿按此草初生無白入夏葉端半白如
 粉費人候之特田三葉白草便秀故謂之三白若云三
 黑點占人秘之揚此即為未識妄為之注爾其葉如薯
 蕷亦不似水菘唐本先附禹錫寺謹按蜀本圖經云
 出襄州二月八月採根用之

淄州藺茹



藺茹音茹味辛酸寒微寒有小毒主蝕惡肉敗瘡死肌

殺疥蟲排膿惡血除大風熱氣善忘不樂去熱痺破癥

瘕除息肉一名掘掘一名離婁生代郡川谷五月採根

陰乾黑頭者良其草為之使惡麥門冬陶隱居云今第
 一出高麗色黃初斷時汁出疑黑如漆

故云漆頭次出近道名草藺茹色白皆燒鐵燥頭令黑
 以當漆頭非真也葉似大戟花黃二月便生根亦療瘡

臣禹錫寺謹按蜀本圖經云葉有
 汁根如蘿蔔皮黃肉白所在有之

圖經曰藺茹生代郡川谷今河陽淄齊州亦有之二月
 生苗葉似大戟而花黃色根如蘿蔔皮赤黃肉

白初斷時汁出凝黑如漆三月開淺紅花亦淡黃色不
著子陶隱居謂出高麗者此近之也四月五月採根陰
乾漆頭者良又有一種草蔞如色白採者燒鐵燥頭令
黑以當漆頭非真也然古方有用兩種者姚僧垣治癰
疽生其惡七肉以白蔞如散傳之看肉盡便停但傳諸
膏藥若不生肉又博黃耆散惡肉仍不盡者可以漆頭
赤皮蔞茹為散用半錢匕和白蔞茹散
三錢匕合傳之差使赤白皆可也
聖惠方治癰疽用蔞茹一兩搏為散
傷寒類要治傷寒毒攻咽喉腫直蔞茹爪甲
素問注云蔞茹主散惡血

衍義曰蔞茹治齊馬疥尤善

蛇每汁大寒主胃腹大熱不止

陶隱居云園野亦多
子赤色極似每而不
堪噉人亦无服此為藥者藤溪毒射主傷寒大熱甚良

子赤若覆盆子根似敗醬二月八月採根四月五月收
子所在有之

日華子云味甘酸冷有毒通月經為磨腫

傳蛇
蟲咬

食療云主胃熱氣有蛇殘不得食主孩

肘後方治毒攻手足腫痛蛇每汁服三合
日三水漬烏梅令濃納崖蜜飲之

傷寒類要治天行熱盛口中生瘡飲蛇每自然

衍義曰蛇每今田野道傍處有之附地生葉如栗盆

春末夏初結紅子
如荔枝色餘如經

施州金星草



峽州金星草



今星草味苦寒無毒主癰疽瘡毒大解硫黃及丹石毒
發背癰腫結核用葉和根酒煎服之先服石藥悉下又
可作末冷水服及塗發背瘡腫上殊効根碎之浸油塗
頭大生毛髮西南州郡多有之而以戎州者為上喜生
陰中石上淨處及竹菁中不見日處或大木下或古屋
上此草唯單生一葉色青長一二尺至冬大寒葉比月生
黃星點子兩行相對如金色因得金星之名其根盤屈
如竹根而細折之有筋如猪馬駿陵冬不凋無花實五
月和根採之風乾用新定

圖經曰今星草生關陝川蜀及潭發諸州皆有之又名
今星草味苦性寒無毒葉青多生背陰石上淨
處或竹菁中少日色處或生大木下及背陰多年尾屋
上初出深綠色葉長一二尺至深冬皆上生黃星點子

兩七相對色如金因以為名无花實隆冬葉不凋其根
盤屈如竹根而細折之有筋如猪鬃髮五月和根採之風
乾解硫黃及丹石毒治發背癰腫結核用葉半斤和根
剉以酒五升銀器子煎取二升五更初頓服丹石毒悉
下又搗末冷水服方寸匕及塗發背瘡上亦効彼人用
之往往皆驗根又主生毛髮搗碎浸油塗頭良南人多
用此草末以水一升煎取半更入酒半升再煎數沸温
服取毒黑汁木下再服但是瘡毒皆可服之然性至
冷服後下刺須補治乃
平復老年不可輒服

經方治五毒癰發背金星草和根淨洗慢火焙乾
酒一升已來煎三二沸後更以冷酒三二升相
和入瓶器內封却時七飲服忌生冷油膩毒物
衍義曰金星草丹石毒癰發於背及一切癰腫每以根葉
毒去瘡愈如不欲酒將末一
二錢新汲水調服以知為度

葎草



葎草味苦寒無毒主五淋利小便止水痢除瘧虛熱

渴煮汁及生汁服之生故墟道傍唐本注云葉似草麻而小薄蔓生有細刺

俗名葛葎蔓古方亦時用之今按別本注又云來每草四月五月採莖葉暴乾唐本先附臣禹錫等謹按蜀本

圖經云蔓生葉似大麻花黃白子若大麻子俗名葛勒蔓夏採葉用所在墟野處多有之

圖經曰葎草舊不著所出州七云生故墟道傍今處七亦類麻子四月五月採至葉暴乾用俗名葛葎蔓又名

葛勒蔓唐帝宙独行方主癩遍法皆瘡者用葎草一擔

以水二石煮取一石以漬瘡不過三作乃愈而本經亦

關主疥功用又常丹主膏淋擣生汁三升醋二合相和

搗篩量多少管吹穀道中不主久刺成疔取乾蔓

衍義曰葎草葛勒蔓也治傷寒汗後虛熱對研取生汁飲一合愈

滁州鶴虱



成州鶴虱



鶴虱味苦平有小毒主蛇蟻蟲用之為散以肥肉臠汁

服方寸匕亦丸散中用生西戎唐本注云子似蓬蒿子而細合葉莖用之胡名

鶴虱今按別本注云心痛以淡醋和半匕服之立差出波斯者為勝今上黨亦有力勢薄於波斯者唐本先附

大見本草卷之二十一

毒殺五葦虫止瘡及傳惡瘡上

圖經曰鶴虱生西戎今江淮衡湘間皆有之春生苗葉似紫蘇大而尖長不光莖高二尺許七月生

黃白花似菊八月結實子極尖細乾即黃黑色採死時南人呼其葉為火枚謹按徐養音枚即火枚也雖花實相類而別是一物不可雜用也殺虫方中此為最要古今錄驗療蛇咬心痛取鶴虱十兩搗篩蜜和丸如梧子以蜜湯空腹吞四十九丸日增至五十九丸忌酒肉葷雲患心痛十年不差於雜方內見合服便愈李絳其部手集方治小兒蛇虫咬心腹痛亦單用鶴虱細研以肥猪肉汁下五歲一服二分虫出便止餘以意增減

外臺秘要為未蜜丸平日漿水服二十九

千金方治虫咬心痛鶴虱一兩為

沈存中筆談地松即天名

地松味鹹主金瘡止血解惡蟲蛇螫毒接以傅之生人家及路傍陰處所在有之高二三寸葉似菘葉而小附

為地松又尋所主功狀與此正同及據陳藏器解紛合陶蘇二說亦以天名精為地松則今此條不當重出雖陳藏器拾遺別立地松條此乃藏器自成一書務多條目爾解紛拾遺亦自差互後人即不當仍其謬而重有所附也今補注立例無所刊削故且存而注之

陳藏器苗似天門冬

外臺秘要治惡瘡搗地松汁

聖惠方治風毒瘰癧赤腫地松

雀麥味甘平無毒主女人產不出煮汁飲之一名齋一

名鷲麥生故墟野林下葉似麥今注苗似小麥而弱實

處亦有唐本先附

外臺秘要治齒齲并蟲積年不差從少至老方雀麥

十枚淨洗取草剪長二寸廣一寸厚五分以瓠葉作五

裹子以三年酢漬之至日中以兩裹火中炮令熱內口

見本台

中齒外邊慰之冷更易取銅器貯水水中解裏洗之即
有蟲長三分老者黃色少者白色多即三二十枚少即
一二枚此
方甚妙

子母秘錄心雀麥一把水五升煮二升汁服
子母秘錄心雀麥一把水五升煮二升汁服

行義曰雀麥今謂之鷺麥其苗與麥同但穗細長而
行義曰雀麥今謂之鷺麥其苗與麥同但穗細長而

既帶灰主腹脹痛脫肛煮汁服主胃反小便失禁不通

及淋中惡尸疰金瘡丹不出按別本注云江南以蒲

藥味辛温無毒既帶又被蒸氣故能散氣以灰封今瘡

上血止痛出乃唐本先附

外臺秘要治昧目水服

又方小兒大便失血既帶

肘後方治草芒沙石眯目不出方

子母秘錄治小兒夜啼

又方治小兒臍風瘡久不

華州赤地利



赤地利味苦平無毒主赤白冷熱諸痢斷血破血帶下

赤白生肌肉所在山谷有之唐本注云葉似蘿摩蔓生

月採根日乾唐本先附臣禹錫等謹按蜀本圖經云

蔓生繞草木上花子皆青色根若稜莢皮紫赤色也

圖經曰赤地利舊不載所出州土云所在山谷有之今

似蕎麥葉七月開白花亦如蕎麥根若稜莢皮黑肉黃

赤八月內採根細乾用亦各山蕎麥此下又有赤車使

者條云似香素蘭香葉莖赤根紫赤色生溪谷之陰出
襄州八月九月採根日乾古方治大風濕痺等赤車使
者酒主之今人稀用亦鮮
有識之者因附見於此

雷公云凡採得後細剉用葢葉并根並剉唯赤地利細
剉了用生絹袋盛同蒸一伏時去葢暴乾用

聖惠方治火燒瘡滅癩方用赤地利
利二兩搗末生油調塗之

外臺秘要治小兒面及身上生瘡如
火燒赤地利搗末粉之良

烏韭味辛寒無毒主皮膚往來寒熱刺小腸膀胱氣療

黃疸金瘡內塞補中益氣好顏色生山谷石上
陶隱居云垣衣

亦名烏韭而為療具非是此種類也
唐本注云此物即石衣也亦曰石苔又名石髮生巖石間不見日處與卷柏相類也

今按陳藏器本草去烏韭燒灰沐髮令黑生大石及木間陰處青翠首七者似苔而非苔也
臣禹錫

長髮此即是明濕處山石上苔長者可四五寸又名烏韭

蘇云石苔非也

白附子主心痛血痺面上百病行藥執生蜀郡三月採

陶隱居云此物乃言出芮七久絕俗無復真者今人乃作之獻用
唐本注云此物本出高麗今出京州已西形似天雄本經出蜀郡今不復有京州者生沙中莖似鼠尾草葉生穗間
臣禹錫

圖經云葉細周匝生於穗間出砂磧下濕地
臣禹錫

无毒主中風失音一切冷風氣面疔癩疔入藥泡用新羅出者佳

羅出者佳

海藥云按南州記云生東海又新羅國苗與附子相
似大温有小毒主治疥癬風瘡頭面痕陰囊

下温腿無力諸風冷氣入面脂皆好也

葛紫州台



葛紫府寧江



大見本草

口二五

紫葛味并苦寒無毒主癰腫惡瘡取根皮搗為末醋和

封之生山谷中不入方用唐本注云苗似葡萄根紫色

本先附圖經云蔓生葉似夔根皮肉俱紫色所在山谷有之今出雍州三月八月

採根皮日乾日華子云味苦滑冷主癰腫緩急并

熱毒風通小腸紫葛有二種此即是藤生者也

圖經曰紫葛舊不載所出州土云生山谷今惟江寧府

者徑二三寸葉似夔夔根似俱

紫色三月四月採根皮日乾

經驗方治產後血氣衝心煩渴紫葛三兩

又方治金瘡生肌破血補損用紫葛二兩細剉以順流

亦妙

獨行根味辛苦冷有毒主鬼疰積聚諸毒執腫蛇毒水

摩為泥封之日三四立差水煮一二兩取汁服吐蠱毒

唐本注云蔓生葉似薜摩其子如桃李枯則頭四開懸

草木上其根扁長尺許作葛根氣亦似漢防已生古隄

城傍山南名為土青木香療丁腫大効一名兜零根今

按別本註云不可多服吐痢不止唐本先附

謹按蜀本圖經云蔓生葉似薜摩而圓且澁花青白色

子名馬兜零十月已後頭開四系若囊中突似榆莢二

月八月採根日乾所在平澤草木

叢林中有日華子云無毒治血氣

衍義曰獨行根苗蔓生子則馬兜鈴也根扁其模稍

似葛根細搗水調傅丁腫後有馬兜鈴條

猪膏每音味辛苦平無毒主金瘡止痛斷血生肉除諸

惡瘡消浮腫搗封之湯漬散傅並良唐本注云葉似蒼

濕地所在皆有一名虎膏一名狗膏生平澤今按別本

注云又療虎及狗咬瘡至良唐本先附日華子謹按

蜀本圖經云葉似蒼耳兩枝相對莖葉俱有毛黃白色

五月六月採苗日乾之陳藏器云猪膏草有小毒主

癰瘰癧生搗絞汁服得吐出血亦碎傅蜘蛛咬

虫瘻咬蠅蝮溺瘡似在葉有毛蘇云无毒誤耳

鹿藿味甘平無毒主蠱毒女子腰腹痛不樂腸癰瘰癧

癰瘰癧

癰瘰癧

蕩氣生汶山山谷陶隱居云方藥不復用人亦罕識葛

所在有之苗似豌豆豆氣名為鹿豆也有蔓而長大人取以為菜亦微有

之鹿豆亦甚生敢今所在有五月六月採苗日乾之爾

雅云藺鹿藿其實苗釋曰藺一名鹿藿其實名苗郭云

鹿豆也葉似大豆根黃而香蔓延生

梁簡文帝勸醫文鹿霍止救頭痛之病

除州蚤休



蚤休味苦微寒有毒驚癩搖頭弄舌執氣在腹中

癩疾癰瘡除蝕下三蟲一名蚤休生山陽川谷

及寃句唐本注云今謂重樓者是也一名重其臺南人名曰草茸遂苗似王孫鬼白等句二三層根如肥

大昌蒲細肌脆白醋摩療癰腫傳蛇毒有效晉禹錫等謹按蜀本圖經云葉似鬼曰杜蒙輩年久者二三重根

似紫參皮黃肉白五月採根日乾用之日華子云重其臺根冷无毒治胎風搗手足能吐瀉瘰癧根如尺二蜈蚣

又如肥紫昌蒲又名蚤休螯休也

圖經曰蚤休即紫河車也俗呼重樓金線生山陽川谷

及寃句今河中河陽華鳳文州及江淮間亦有

之苗葉似王孫鬼曰寺作二三層六月開黃紫花蕊赤

黃色上有金絲垂下秋結紅子根以肥薑皮赤肉白四

月五月採根日乾用藥

行義曰蚤休无旁枝止一莖挺生高尺餘顛有五葉七

石長生味鹹苦微寒有毒主寒熱惡瘡大熱辟鬼氣不

祥下三蟲一名丹草生咸陽山谷陶隱居云俗中雖時有採者方藥亦不復

用近道亦有是細七草葉花紫色尔南中多生石巖下藥似蕨而細如龍鬚草大黑如光漆高尺餘不與餘草雜也唐本注云今市人用巖音零筋草為之葉似青箱莖細勁紫色今太常用者是也臣馬錫壽謹按藥性論云石長生皮臣亦云石長生也味酸有小毒治疥癬逐諸風治百邪鬼魅

唐本餘 高三尺餘用莖葉五月六月採

烏斂 音每味酸苦寒無毒主風毒熱腫遊丹蛇傷擣傳

并飲汁 唐本注云蔓生葉似白斂生平澤臣馬錫壽謹按

蜀本云或生人家籬牆間俗呼為笔草取根擣以傳癰腫多効又圖經云蔓生莖端五葉花青白色俗呼為五葉海所在有之夏採苗用之陳藏器云五葉有五極子黑一名烏斂草即烏斂每是也

陶云 擣傳瘡腫蛇虫咬處

蜀州陸英



陸英 味苦寒無毒主骨間諸痺四肢拘攣疼酸寒痛

陰痿短氣不足脚腫 生熊耳川谷及冤句立秋採唐本

此即蒴藿是也後人不識浪出蒴藿條此葉似芹及接骨花亦一類故芹名水英此名陸英接骨樹名木英此三英也花葉並相似臣馬錫壽謹按藥性論云陸英一名蒴藿味苦辛有小毒能將風毒脚氣上衝心煩悶絕主水氣虛腫風瘙皮肌惡痒煎取湯入少酒可浴之妙

圖經 曰陸英生熊耳川谷及冤句蒴藿不載所出州土

大觀本

生枝葉大似水芹及接骨春夏採葉秋冬採根莖或云
 即陸英也本經別立一條陶隱居亦以為一物蘇恭云
 藥對及古方无蒴藿惟言陸英明非別物今注以性味
 不同疑非一種謂其類耳然亦不能細別再詳陸英條
 不言所用蒴藿條云用葉根莖蓋一物而所用別故性
 味不同何以明之蘇恭云此葉似芹及接骨花亦一類
 故芹名水英此名陸英接骨名木英此三英花葉並相
 似又按爾雅云華蓍音敷也華蓍榮也木謂之華草謂
 之榮不榮而實者謂之秀榮而不實者謂之英然則此
 物既有英名當是其花耳故本經云陸英立秋採立秋
 正是其花時也又葛氏方有用蒴藿者有用蒴藿根者
 有用葉者三用名別正與經載三時所採者相會謂陸
 美為花
 无疑也

壁州預知子



預知子味苦寒無毒殺虫療瘡盡治諸毒傳云取二枚綴
 衣領上遇虫毒物則聞其有声當便知之有皮殼其实

如皂莢子去皮研服之有效今附匠禹錫等謹按日華

補五勞七傷其功不可備述并治痲痺氣塊天行温疾
 消宿食止煩悶利小便催生解毒藥中惡失音髮落傳
 一切蛇虫蚕咬及仁者可滯單方服治一切病每日取
 仁二七粒患者服不过三千粒永差又名仙沼子聖知
 子預知子
 聖先子

圖經曰預知子旧不載所出州土今淮蜀漢黔壁諸州

七月八月有實作蔓生依大木上葉綠有三角面深背淺
 七枚如皂莢子班褐色光潤如飛蛾舊說取二枚綴衣
 領上遇虫毒物則側七有声當便知之故有此名今蜀
 人極貴重云亦难得採无時其根味苦性極冷其効愈
 於子山民目為聖无憂冬月採陰乾石臼內
 搗下篩凡中虫毒則水煎三升七温服立已

廣州葫蘆巴



葫蘆巴主元臟虛冷氣得附子硫黃治腎虛冷腹脅脹
滿面色青黑得懷香子桃仁治膀胱氣甚効出廣州并
黔州春生苗夏結子子作細莢至秋採今人多用嶺南
者新定今據廣州所供圖畫收附草部下品之末而或
者云胡芦巴番萝葡子也當附芦服之次此世俗相
傳之謬未知審的不可依據至如旧說蘇合香師子屎
一可附于獸部又補骨脂徐表南州記云是韭子也亦
不附于菜部今之
所附亦其比也

圖經曰

葫芦巴生廣州或云種出海南諸蕃蓋其因芦

來者真好春生苗夏結子作莢至秋採之今醫方治元
藏虛冷氣為最要然本經不着唐以前方亦不見者蓋
是出甚近也與附子茴香硫黃
桃仁尤相宜兼治膀胱冷氣

衍義曰

葫芦巴本經云得懷香子桃仁治膀胱氣甚効
嘗合惟桃仁麩炒各等分半以酒糊丸半為散

每服五七十九丸空心食前鹽酒下散以熱米
飲調下与九子相間空心服日各一二服

弓弩弦主難產胞不出

陶隱居云產難取弓弩弦以縛
腰及燒弩牙令赤内酒中飲之

皆取發放快速之義也

按藥性論云弓弩弦微寒藥对云平

聖惠方

耳中有物不可出用弓弩弦長三寸打散一
頭塗好膠柱著耳中物處停之令相著徐上

引出但取葱管調於耳
門内翕之即出為妙

千金方

治婦人始竟有孕要轉女為男取
弓弩弦一枚縫袋盛帶 婦人左臂

續千金方

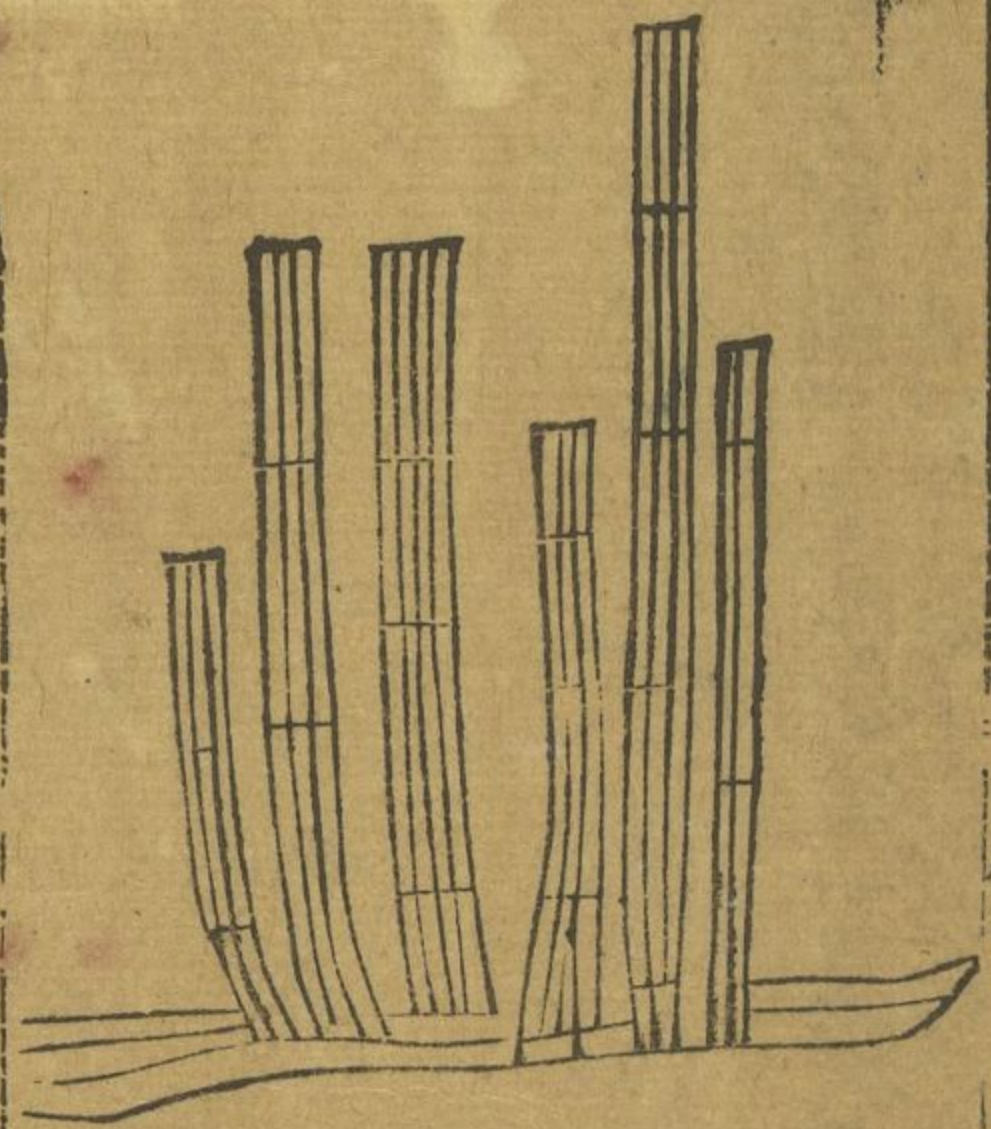
酒服二升七主易生

產寶論云滑胎易產弓弩

房屋經憂好娠欲得男女竟有孕未滿月以弓弩弦為

出傳

秦州木賊



木賊味甘微苦無毒主目疾退翳膜又消積塊益肝膽明目療腸風止痢及婦人月水不斷得牛角鯁麝香治休息痢歷久不差得禹餘糧當歸芍藥療崩中赤白得槐鵝桑耳腸風下血服之効又與槐子枳實相宜主痔

疾出血出秦隴華成諸郡近水地苗長尺餘叢生每根

一幹無花葉寸寸有節色青陵冬不用四月採用之

圖經曰木賊生秦隴同華間味微苦無毒主明目療風

葉長一二尺青色經冬不枯寸寸有節採无叶今醫用

之最多甚治腸痔多年不差下血不止方木賊枳殼各

二兩乾薑一分性搗羅温粟米飲調食前服二錢七甚効

廣利方煎取八合去滓空心温分二服如人行五里

再服

衍義曰木賊細剉微匕炒搗為末沸湯點二錢

蓋草味苦平無毒主氣喘逆寒驚悸痲疥

自禿瘍氣殺皮膚小蟲可以染黃作金色生青衣川谷

九月十月採畏鼠婦陶隱居云青衣在益州西唐本注

大觀本草

溪澗之側荆襄人煮以染黃色極鮮好洗瘡有功效俗名
菴草爾雅云所謂王芻者也臣禹錫等謹按爾雅疏
云菴草鹿藿也今呼鷓鴣脚並詩衛風云瞻彼淇澳
菴竹猗猗是也藥性論云菴草使治一切惡瘡

蒲公草



蒲公草味甘平無毒主婦人乳癰腫水煮汁飲之及封

之立消一名構耨草

唐本注

云葉似苦苣花黃斷有白

謹按蜀本草

圖經云花如菊而大莖葉斷之俱有

白汁堪生食生平澤田園中四月五月採之

圖經曰

蒲公草旧不著所出州土本處上平澤田園中
皆有之春初生苗葉如苦苣有細刺中心抽一

莖七端出一花色黃如金錢斷其莖有白汁出人亦取
之俗呼為蒲公英英語訛為僕公瞿是也水煮汁以瘡
人乳癰云搗以傳瘡皆佳又治惡刺及狐尿刺摘取根
莖白汁塗之惟多塗立差止此方出孫思邈千金方其
序云余以貞觀五年七月十五日夜以左手中指背觸
著庭木至曉遂患痛不可忍經十日痛日深瘡日高大
色如熟小豆色嘗聞長者之論有此方遂依治之手
則愈痛亦除瘡亦即差未十日而平復揚炎南行方亦
著其効云

梅師方

治產後不自乳兒畜積乳汁結作癰
取蒲公草搗傳腫上日三四度易之

衍義曰

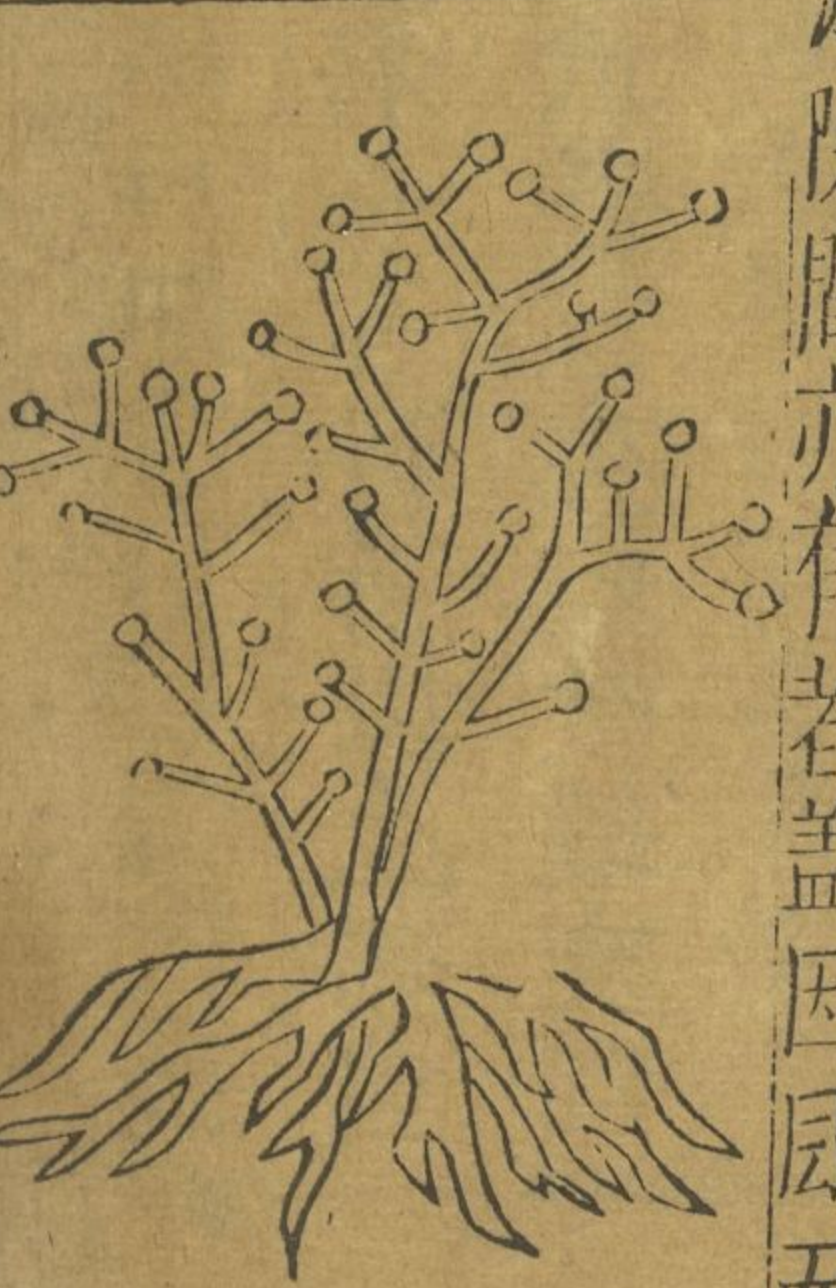
蒲公草今地丁也四時常有花七葉飛絮七中
有子落處即生所以庭院間亦有者蓋因風而

也來

江寧府穀精草



秦州穀精草



穀精草味辛温無毒主療喉痺齒風痛及諸瘡疥飼馬
主蟲頰毛焦等病二月三月於穀田中採之一名戴星
草花白而小圓似星故有此名爾今附臣禹錫寺謹按
肥二三月於田中生白
花者若水銀成沙子

圖經曰穀精草田不載所出州土今處七有之春生於
花用一名戴星草以其葉細花白而小圓似星故以名
爾又有一種莖梗差長有節根微赤出秦隴間古方殆
用今口噬
樂多使之

陳藏器云味甘平亦入馬
藥用之白花細集

集驗方治偏正頭痛殺精草一兩為末用白
麩調攤紙花子上貼痛處乾又換

潞州牛扁



牛扁音味苦微寒無毒主身皮膚瘡熱氣可作浴湯殺牛

蝨小蟲又療牛病生桂陽川谷唐本注云今人不復識

既要牛醫家應用而亦無知者唐本注云此藥似三董

石在芮等根如秦芃而細生平澤下濕地田野人名為

牛扁療牛虱甚效太常貯名扁特或名扁毒臣禹錫寺

圖經曰牛扁出桂陽川谷今潞州寧州亦有之葉似三
董石在芮等根如秦芃而細多生平澤下濕地

八月採
根日乾

二月八月採以日乾今亦稀用按本經云殺牛蘇小蟲蘇恭注云太常貯名扁特今潞州止一種名便特六月有花八月结实採其根搗末油調殺蚘虱根苗主療大都相似疑此即是牛扁但扁便不同豈聲近而字訛乎今以附之

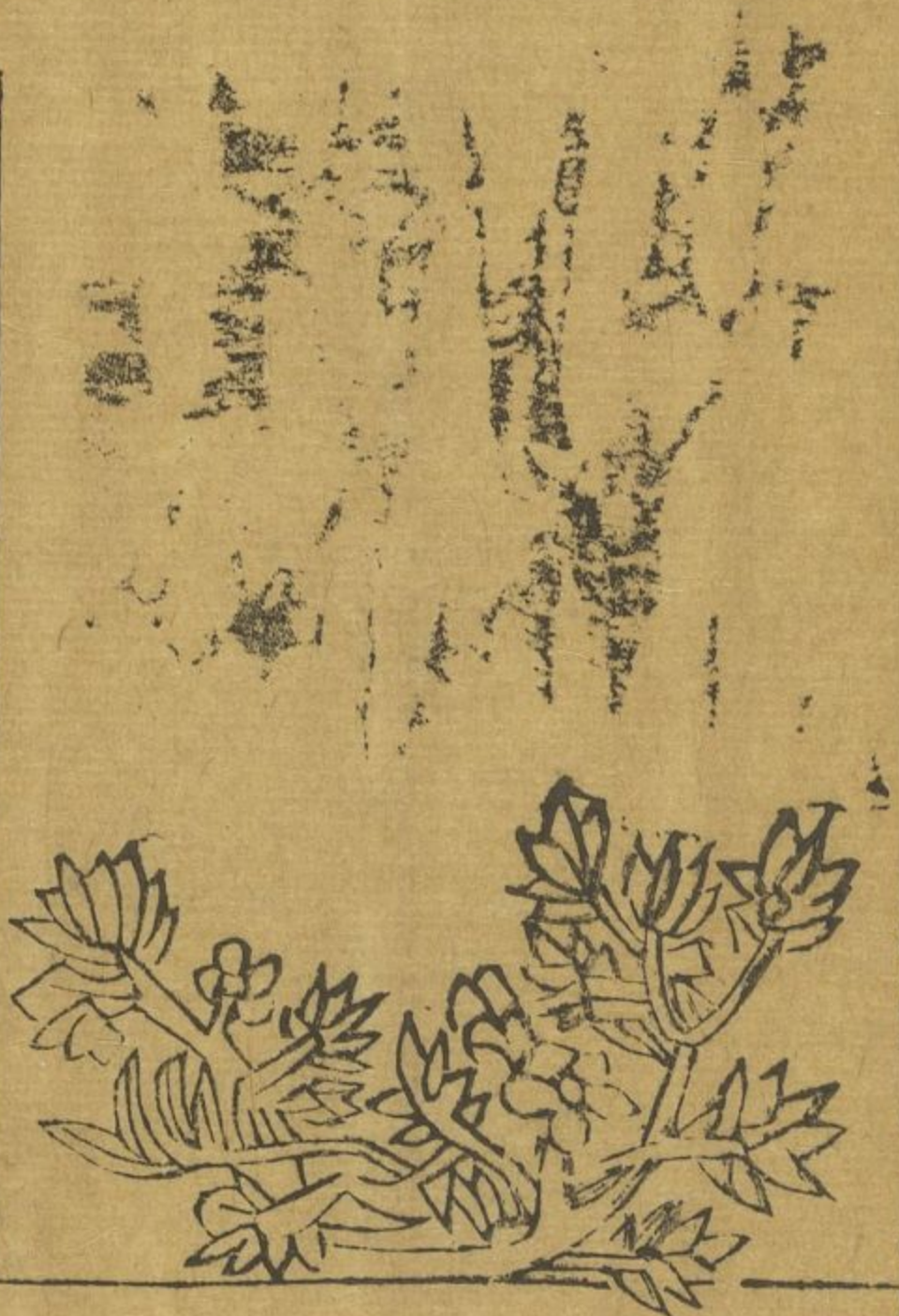
苦笑音微寒主面目通身漆瘡陶隱居云處有之儉

五月五日採暴乾燒作灰以療金瘡甚驗陶隱居云今人以為漏蘆非也

薊莖圓無刺五月採苗堪生嗽所在下濕地有之藥性論云苦笑草亦可單用味苦無毒

食療云乾作灰傅面目通身漆瘡不堪多食陶隱居云冷治丹毒

酢漿草



酢漿草味酸寒無毒主惡瘡疔瘰搗傅之殺諸小蟲生

道傍唐本注云葉如細游叢生莖頭有三葉一名醋母

酸茅食之解熱渴四月五月採陰乾唐本先附臣禹錫

寺蓮按蜀本圖經云葉似水萍兩葉並大葉同枝端黃色實黑生下濕地夏採葉用之

圖經曰酢漿草俗呼為酸漿舊道不載所出州土云生道

亦或有生者葉如水萍叢生莖端有三葉葉間生細黃花實黑夏月採藥用初生嫩時小兒多食之南人用指

鑰石罌令
白如銀

昨葉何草味酸平無毒主口中乾痛水穀血痢止血生

上黨屋上如蓬初生一名瓦松夏採日乾唐本注云葉

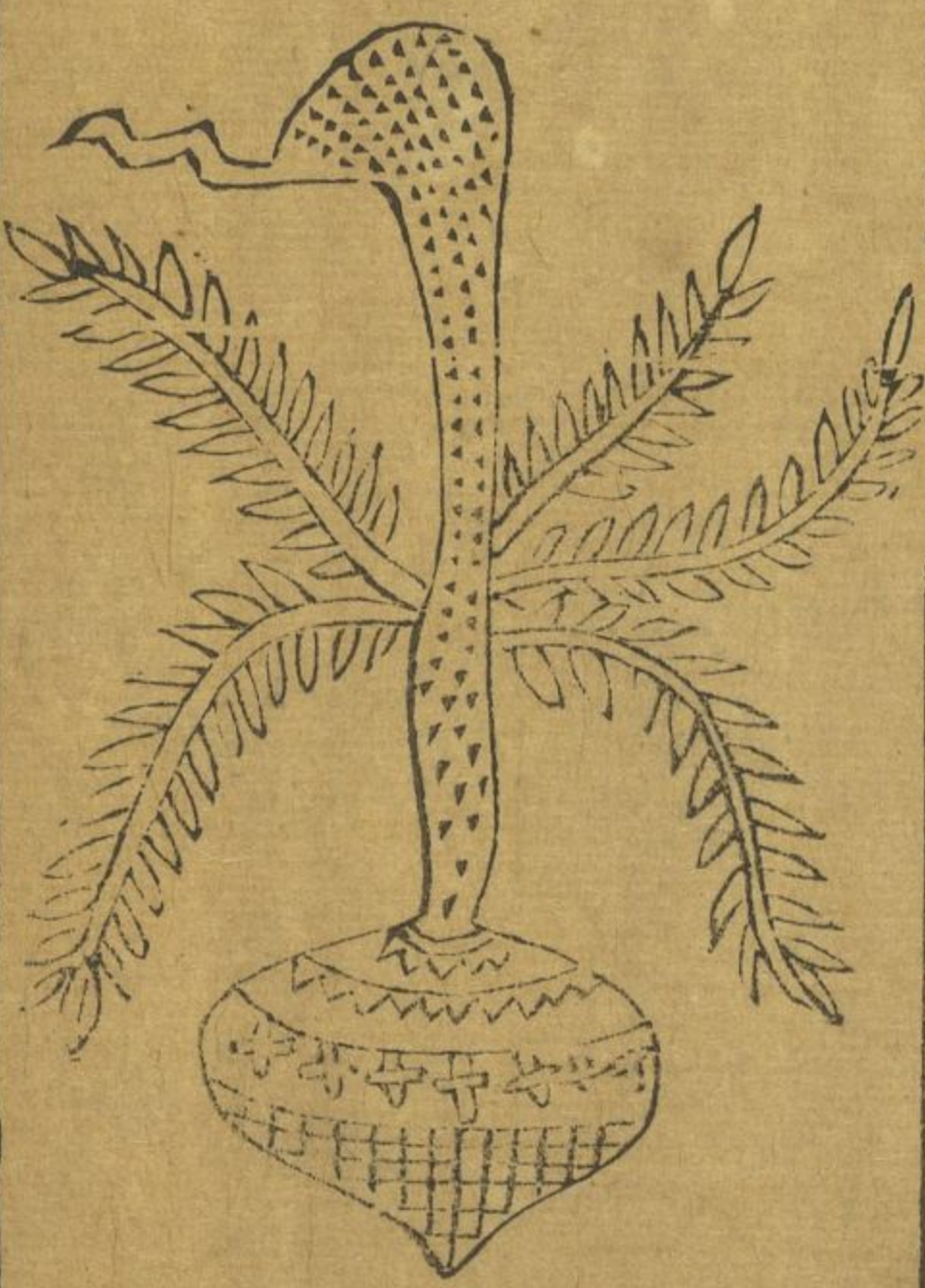
遠望如松栽生年久瓦屋上今按別本注云今處七旬

皆入藥用生眉髮膏為要爾唐本先附臣禹錫等謹按

蜀本圖經云六月七月採苗日乾之

聖惠方治頭風白屑用瓦松暴乾燒

揚州蒟頭



蒟頭味辛寒有毒主癰腫風毒摩傳腫上擣碎以灰

汁煮成餅五味調和為茹食性冷主消渴生戟人喉出

血生吳蜀葉似由跋半夏根大如椀生陰地雨滴葉下

生子一名蒟蒻又有斑杖苗相似至秋有花直出生赤

子其根傳癰腫毒甚好根如蒟頭毒猛不堪食今附臣禹錫謹

按日華子云斑杖者虎杖之別名即前條虎杖是也

圖經文具天南星條下

滁州夏枯草



夏枯草味苦辛寒無毒主寒熱瘰癧鼠瘦頭瘡破癥散

瘦結氣脚腫濕痺輕身一名夕句一名乃東一名燕面

生蜀郡川谷四月採土瓜為之使唐本注云此草生平

其花紫白似丹參花五月便枯處有之

圖經曰夏枯草生蜀郡川谷今河東淮浙州郡亦有之

色似丹參花結子亦作穗至五月枯四月採

簡要濟衆治肺虛目睛赤冷淚不止筋痛及眼羞

衍義曰夏枯草今又謂之蠶卵作菜結子之類

鸞草無毒主眠中遺溺不覺燒令黑研水進方寸匕

亦主噦氣此鸞窠中草也新補見陳藏器日華子

千金方治婦人無故尿血胡鸞窠中草

孫真人食忌主卒患腰惡脊若先發於心已有汗者以

死人胡鸞窠末和水塗之治不可遲徧身即害

鴨跖草味苦大寒無毒主寒熱瘴瘧痰飲丁腫肉癢溢

滯小兒丹毒發熱狂癇大腹痞滿身面氣腫熱痢蛇犬

咬癰疽等毒和赤小豆煮下水氣濕痺利小便生江東

淮南平地葉如竹高一二尺花深碧有角如鳥嘴北人

呼為鷄舌草亦名鼻斫草吳人呼為跖跖斫聲相近也

一名碧竹子花好為色新補見陳藏器日華子

山慈菘根有小毒主癰腫瘡癩癰結核等醋摩傅之

亦剥人面皮除疥蠅生山中濕地一名金燈花葉似車

前根如慈菘零陵間又有團慈菘根似小蒜所主與此

略同新補見陳藏器

經驗方貼瘡腫以山慈菘一名鹿蹄草取莖葉搗為膏入蜜貼瘡口上候清血出効

苧實



尚音實味苦平無毒主赤白冷熱痢散服飲之吞一枚

破癰腫本注云今人作嶺字人取皮為索者也今按別

結癰腫無頭吞之則為頭易穴九月十月採實陰乾唐本先附

芋花黃實殼如蜀葵子黑古方用根八月採實

圖經曰尚實舊不載所出州土今處七有之北人種以績布及打繩索苗高四五尺或六七尺葉似芋

而薄花黃實帶殼如蜀葵中子黑色九月十月採實陰乾用古方亦用根

楊氏產乳治赤白痢瀉麻子一兩炒令香熟為末以蜜漿下一錢不過再服

赤車使者味辛苦温有毒主風冷邪疰蠱毒癥瘕五臟

積氣唐本注云苗似香柔蘭香葉莖赤根紫赤色生溪谷之陰出襄州八月九月採根日乾唐本先附

禹錫詩謹按蜀本圖經云根紫如舊根生荆州襄州山谷二月八月採藥性論云赤車使者有小毒能治惡風

冷氣服之悅澤皮肌好顏色

圖經文具赤地

人雷公云赤車使者元名小錦枝凡使並鹿搗用七歲童子小便拌了蒸令乾更嗽每脩事五兩用

狼跋子有小毒主惡瘡蝮疥殺蟲魚陶隱居云出交廣

米投水中魚無大小皆浮出而死人用苦酒摩療疥亦効

云此今京下呼黃環子為之亦謂度谷一名

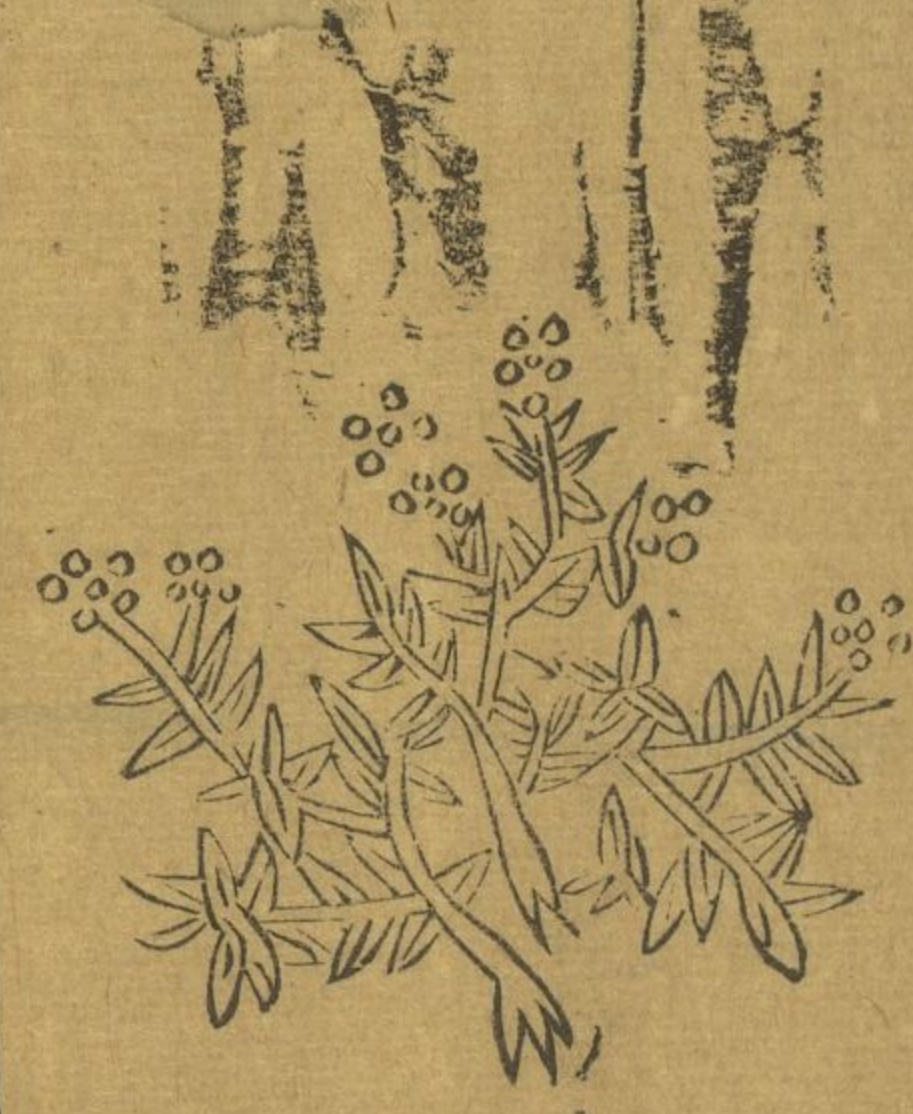
就葛陶云出交廣今交廣送入太常正是黃環子
非餘物爾今按別本注云味苦寒藤生花紫色

屋遊味甘寒主浮熱在皮膚往來寒熱利小腸膀胱氣

生屋上陰處八月九月採陶隱居云此瓦屋上青苔衣

無毒主小兒癩熱時氣煩悶止渴
謹按蜀本草圖經云古瓦屋北陰青苔衣也

滁州地錦草



地錦草味辛無毒主通流血脉亦可用治氣生近道田
野出滁州者尤良莖葉細弱蔓延于地莖赤葉青紫色

夏中茂盛六月開紅花結細實取苗子用之絡石注有

地錦是藤蔓之類雖與此名同而其類全別新定

圖經曰地錦草生滁州及近道田野中味辛無毒主通

青赤中夏茂盛六月開紅花細實今醫家取苗子用之

本經絡石條注中有地錦與此同名而別是一類也

經驗方治藏毒赤白地錦草採得后洗
暴乾為末米飲下一錢立効

敗船茹音平主婦人崩中吐衄血不止陶隱居云此是

他益切刮竹茹以程直萌切漏
處者取乾者之亦燒作膏服之

千金方治婦人遺尿不知出時故茹為末酒調服三錢

子母秘錄治無故遺血船中故竹茹乾末酒服二錢七日三服

燈心草味甘寒無毒根及苗主五淋生煮服之生江南

澤地叢生莖圓細而長直人將為席敗席煮服更良附
今
經驗方治小兒夜啼用燈心
燒灰塗乳上與喫

勝金方治破傷多用燈心草爛嚼

又方治小虫蟻入耳挑不出

行義曰燈心草陝西亦有蒸熟乾則折取中心穰燃燈

草入藥宜用生草

五毒草味酸平無毒根主癰疽惡瘡毒腫赤白遊癩蠱

蠶蛇大咬並醋摩傳瘡上亦搗莖葉傳之恐毒入腹亦

者灸服之生江東平地花葉如蕎麥根緊硬似狗春一名

五戟一名蛇罔又別有蠶罔草如苧麻與戟同名也新補

見陳歲器

鼠麴草味甘平無毒調中益氣止洩除痰壓時氣去熱

嗽雜米粉作糗食之甜美生平崗熟地高尺餘葉有白

毛黃花荆楚歲時記云三月三日取鼠麴汁蜜和為粉

謂之龍舌料以壓時氣山南人呼為香茅取花雜搥皮

染褐至破猶鮮江西人呼為鼠耳草新補見陳歲器日華子

列當味甘温無毒主男子五勞七傷破腰腎令人有子

去風血煮及浸酒服之生山南巖石上如藕根初生掘

取陰乾亦名栗當一名草蓂容附

圖經文具肉蓂

食醫心鏡主與吹事栗當二斤一名列當搗篩畢以酒一斗浸經宿遂性飲之

馬勃味辛平無毒主惡瘡馬疥一名馬允生園中久腐

處俗人呼為馬竈氣勃紫色虛軟狀如狗肺彈

徑云此馬允菌也虛軟如紫絮彈之紫塵出生濕地及腐木上夏秋採之

衍義曰馬勃此唐韓退之所謂牛溲馬勃俱收並蓄者也有大如斗者小亦如升杓去模以蜜揉拌少

以水調呷治喉閉咽痛

殺劇癩音癩鼻繩灰水服主噎哽心痛胃滿今按別本注云殺癩用麻穿

有之北人不識以桐木為屨及屨也用蒲均葵用麻穿其鼻也又著脚者堪入藥用唐本先附

蜀本圖經云取著經久遠欲爛斷者水服之良

質汗味甘温無毒主金瘡傷折瘀血內損補肌肉消惡

血下血氣婦人產後諸血結腹痛內冷不下食並酒消

服之亦傳病處出西蕃如凝血蕃人前茸草松淚檉乳

地黃并熱血成之附今

陳葳器云蕃人試藥取兒斷一足以藥內口中以足蹋之當時能走者至良

水蓼主蛇毒搗傳之絞汁服止蛇毒入內心悶水煮漬

捋脚消氣腫唐本注云葉似蓼莖赤味辛生下濕水傍

大於家蓼水按食之勝於蓼子唐本先附

集驗方治脚痛成瘡先剉水蓼煮湯令温熱得所頻七林洗瘡乾自安

衍義曰水荳子不以多少微炒一半餘一半生用同為末好酒調二三日三服食後夜臥各一服治癰

癰破者亦治爾今造酒取以水浸汁和麪作麪亦假其辛味

猶草味甘大寒無毒主濕痺消水氣合赤小豆煮食之

勿與鹽主脚氣頑痺虛腫小腹急小便赤澁搗葉傳毒

腫又絞取汁服之主消渴生水田中似結縷葉長馬食

之爾雅云猶蔓子注云生水中江東人呼為酋證俗云

猶水草也新補見陳葳器

衍義曰猶草爾雅曰酋音猶蔓于左傳亦曰一薰一蕕十年尚猶有臭者是此草

敗芒箔無毒主產婦血滿腹脹痛血渴惡露不盡月閉
止好血下惡血去鬼氣疰痛癥結酒煮服之亦燒為末
酒下彌久著煙者佳今東人作箔多草為之爾雅云芒
以茅可以為索新補見 陳藏器

狗舌草味苦寒有小毒主蠱疥瘙瘡殺小蟲唐本注云

无文理抽莖花黃白細叢生渠壑濕地今按別本注云
疥瘙風瘡並皆有蟲為末和塗之即差四月五月採莖
暴乾唐本先附

黔州海金沙



海金沙主通利小腸得梔子馬牙消蓬沙其療傷寒熱
狂出黔中即七月收採生作小株才高一二尺收時全
科於日中暴之令小乾紙襯以杖擊之有細沙落紙上
旋收之且暴且擊以沙盡為度用之或丸或散新定

圖經曰海金沙生黔中山谷湖南亦有初生作小株高
一二尺七月採得日中暴令乾以紙襯擊取其

沙落紙上旋暴旋擊沙尽乃止主通利小腸亦入傷寒
在熱藥今醫治小便不通臍下滿悶方海金沙一两臘
面茶半两二味搗碾令細每服三錢煎
生薑甘草湯調下服無時未通再服

萱草



萱草根凉無毒治沙淋下水氣主酒疸黃色通身者取
根搗絞汁服亦取嫩苗煮食之又主小便赤澁身體煩
熱一名鹿葱花名宜男風土記云懷妊婦人佩其花生

男也新補見陳藏器

圖經曰萱草俗評之鹿葱處七田野有之味甘而无毒

主安五藏利心志令人好歡樂无憂輕身明目

五月採花八月採根用今人多採其嫩苗及花附作茹云利腎膈甚佳

稽康養生論云合歡蠲忿

衍義曰萱草根洗净研汁一大盞生薑汁

格注草味辛苦温有大毒主蠱疰諸毒疼痛等生齊魯

山澤唐本注云葉似蕨根紫色若紫草根一採有二十

唐本餘注云圖經出齊州兗州山谷間

鷄窠中草主小兒白禿瘡和白頭翁花燒灰臘月猪脂

傳之瘡先以酸泔洗然後塗之又主小兒夜啼安席下

勿令母知新補見陳藏器

千金方治產後遺尿故鷄窠中草

鷄冠子凉無毒止腸風瀉血赤白痢婦人崩中帶下入

藥炒用新補見陳藏器

地椒味辛温有小毒主淋焮腫痛可作殺蛙蠱藥出上

黨郡其苗覆地蔓生莖葉甚細花作小朵色紫白因舊

莖而生新定

草三稜根味甘平温無毒療產後惡血通月水血結墮

胎破積聚癥瘕止痛利氣一名鷄爪三稜生蜀地二月

大雅本草 卷之十一 富春堂本
八月採附今

合明草味甘寒無毒主暴熱淋小便赤澁小兒瘈病明目下水止血痢搗絞汁服生下濕地葉如四出花向夜

即葉合新補見陳歲器日華子

鹿藥味甘溫無毒主風血去諸冷益老起陽浸酒服之生姑臧巴西苗根並似黃精根鹿好食附今

敗天公平主鬼疰精魅陶隱居云此人所戴竹笠之敗者也取上竹燒酒服之

一十一種陳藏器餘

毛苣鈎吻注陶云鈎吻或是毛苣蘇云毛苣是有毛石龍芮也百一方云菜中有水苣葉圓而光有毒生水旁蟹多食之蘇云又注似水苣無毛其毛苣似龍芮而有

毒也

蔭命鈎吻注陶云有一物名陰命赤色著木懸其子生海中有毒又云海薑生海中赤色狀如龍芮亦大毒應是此也今無的識之者

毒菌地漿注陶云山中多有毒菌地漿解之地生者為菌亦生者為樗江東人呼為蕈爾雅云中禰菌注云地蕈子也或云地鷄亦云麈頭夜中光者有毒煮不熟者有毒煮訖照人無影者有毒有惡蟲鳥從下過者有毒欲爛無蟲者有毒冬春無毒及秋夏有毒者為蛇過也草禹餘糧注陶公云南人又呼平澤中一藤如接莢為餘糧言禹採此當糧根如盞連綴半在土上皮如茯苓

肉赤味澁人取以當穀不饑調中止洩健行不睡云昔禹會諸侯棄糧於地化為此草故名餘糧今多生海畔山谷

鼠蓑草莎草注陶云別有鼠蓑草治體異此有名無用條有蓑草味苦寒主溫瘡寒熱酸斯利氣生淮南山谷即此也

蘆薑杜若注陶云若似蘆按蘆薑熟主胃中冷吐水下食似薑生嶺南劔南人多食之

草石蠶虫石蠶注陶云今俗用草根黑色按草石蚕生高山石上根如箸上有毛節如蠶葉似卷柏山人取浸酒除風破血主溪毒煮食之本經從蟲部出復有蟲石

蠶已出拾遺

漆姑草杉木注陶云葉細細多生石間按漆姑草如鼠跡大生堦墀間陰處氣辛烈主漆瘡按研傳之熱更易亦主溪毒瘡蘇云此蜀羊泉羊泉是大草非細者乃同名耳

麋目葦寇注陶云麋目小冷按麋目云出嶺南如麋目食之發冷痰餘別無功

梨豆蚘蚘注陶云蚘膽如梨豆生江南蔓如葛子如皂莢子作狸首文故名梨豆爾雅云慮涉子人炒食之一名虎涉別無功

諸草有毒瓜兩蒂兩鼻害人瓜瓠正苦有毒簷溜滴著

菜有毒薑黃花害人芹赤葉害人菰首蜜食下痢
不得雜白犬肉食之令人九竅流血食戎葵并焦肉令
人面無顏色食葵發狂犬咬食葫蘆青魚令人腹生虫
薤不得和牛肉食成癥瘕痼疾婦人妊娠食乾薑令胎
肉消生葱和鷄子食變嗽蓼蕤食生食令氣奪之令陰
痿九月食霜下瓜血必冬發三月不得食陳菹夏熱病
發惡瘡瓠牛踐苗子即苦

