



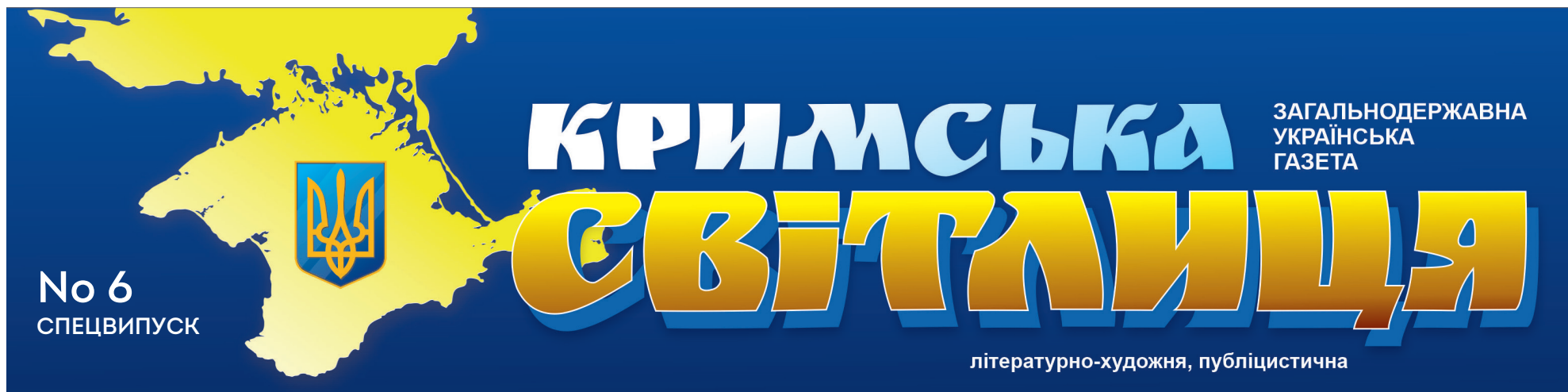
## ГЕНУЕЗЬКІ ПАМ'ЯТКИ ФЕОДОСІЇ: ФОРТЕЦЯ, СТІНИ, ВЕЖІ

→ 2



## ЗАГАДКОВЕ МІСТО КОРЧЕВ

→ 4



№ 6  
СПЕЦВИПУСК

# КРИМСЬКА СВІТЛИЦЯ

ЗАГАЛЬНОДЕРЖАВНА  
УКРАЇНСЬКА  
ГАЗЕТА

літературно-художня, публіцистична

## «КАТЕРИНИНСЬКІ МИЛІ» – ГЕОПОЛІТИЧНІ МАРКЕРИ ХVІІІ СТОЛІТТЯ

### ШТУЧНІ СПОРУДИ

У 1787 році відбулася важлива для Російської імперії подія – поїздка Катерини II до Криму. Цей захід мав перед собою, насамперед, геополітичну мету. Влада Росії бажала продемонструвати своїм політичним опонентам в Європі та Азії «незаперечні права» на включення Криму та інших територій Південної України до складу імперії.

Семен ВАСИЛЕНКО

У 1784 році розпочалося будівництво траси з Санкт-Петербурга в Тавриду. Проект передбачав не лише шосейну дорогу, але і шляхові палаци, павільйони, станції, стайні, мости, триумфальні арки, а також своєрідні десятиверстові знаки. Вони не мали аналогів в історії дорожнього будівництва в Російській імперії, і після поїздки Катерини II до Криму стали називатися «Катерининськими милями».

Ініціатором встановлення цих знаків, мабуть, був правитель Таврійської області Василь Васильович Нечуй-Коховський. Його пропозиція князю Григорію Олександровичу Потьомкіну була схвалена, й Катеринославський і Таврійський генерал-губернатор, князь Г. О. Потьомкін дав у вересні 1784 року розпорядження про будівництво миль (дорожніх знаків). Він же затверджував малюнки звичайних верстових і десятиверстових знаків. Вважають, що милі в Криму споруджувалися за проектом архітектора Івана Старова. До теперішнього часу збереглися тільки

«милі» (десятиверстові). Про верстові стовпи інформації немає.

«Катерининські милі», висловлюючись сучасною мовою, були типовими. Милі, які розташовуються в Криму, являють собою нижню частину колони тосканського ордеру з шестигранним перехопленням посередині і конусоподібним завершенням, встановлену на квадратному в плані постаменті. Споруджувалися вони з блоків білого каменю-вапняку (бодрацьких, інкерманських та інших каменоломень). Загальна висота – близько 3,5 м. Діаметр фуста колони – близько 0,8 м. Основа у верхній частині по периметру вінчається профільованим карнизом. Добре підігнані, тесані, кам'яні блоки складені на вапняному розчині.

Первісна кількість миль невідома, але якщо врахувати, що шлях прямування імператриці становив не менше 550 миль, то їх мало бути близько 55 одиниць.

Виготовленням і встановленням «миль» за маршрутами Берислав – Перекоп – Ак-Мечеть і Севастополь – Бахчисарай – Ак-Мечеть – Карасубазар – Феодосія керував В. В. Нечуй-Коховський. Виготовляли їх, як і версти, в Криму.

Три дорожніх знаків, що від Дніпра до Берислава, відрізняються за зовнішнім виглядом від тих, які розташовуються в Криму. Історія їх встановлення невідома, але можна припустити, що їх також встановили під час підготовки дороги до подорожі Катерини II.

На початку 30-х рр. ХІХ ст. у Криму було зареєстровано 12 «Катерининських миль». У радянський час велика частина їх як «символів царизму» була знищена. До теперішнього часу повністю або частково збереглися



Катерининська миля на старокримському військовому полігоні

шість «Катерининських миль» у Криму, дві – на території Дніпропетровської області й одна – в Херсонській області.

У Криму:

Одна – в Севастополі на Північній стороні, на вулиці Челюскінців, у парку Учкюївка.

Друга – в Бахчисарай поруч із Ханським палацом. Бахчисарайська миля являє собою прямокутну в плані основу (близько 1,2x1,2 м) заввишки близько 1 м, на якій встановлено колону. Остання є ніби нижньою частиною

класичної колони тосканського ордеру. У верхній частині колони – шестигранне потовщення, на двох площинах якого вирубані написи російською і татарською мовами: «Блаженной памяти Императрица Екатерина II изволила быть в Бахчисарае в 1787 году мая 14» (західний фасад). На північно-західному фасаді текст виконано арабською в'яззю (6 рядків). Це була єдина миля, увінчана в ХІХ ст. двоголовим металевим орлом. Спочатку він був встановлений над порта-

лом так званих Залізних дверей Бахчисарайського палацу. Після 1917 року герб було демонтовано.

Третя – на трасі Н06 Сімферополь – Севастополь, на повороті, не доїжджаючи 1 км до с. Севастієвка. Відома у місцевих жителів також під назвою «Каткін камінь». Матеріал – тесані блоки каменю-вапняку (мабуть, з бодрацького кар'єру) на вапняному розчині. Побілена в білий колір. Загальна висота миль – 3,8 м.

Четверта миля розташовувалася між селами Насипне і Первомайське, при повороті на село Відважне, була зруйнована в 1998 році. Тоді ж шматки миль перевезли у двір краєзнавчого музею в Старому Криму. Співробітники музею заново «збрали» милю, і тепер вона у відреставрованому вигляді зберігається у дворі музею. 10 травня 2010 року на трасі Сімферополь – Феодосія на повороті в село Відважне встановлено пам'ятний знак у вигляді «Катерининської миль».

П'ята – на 29-му км шосе Сімферополь – Феодосія (біля села Квіткове). Була відновлена 12.07.2012 р. Це – реконструкція на старому постаменті по типу інших збережених у Криму знаків.

Шоста – розташована на території військового полігона на північ від гори Агармиш на місці старої дороги в Карасубазар. Вона збереглася добре.

На території Дніпропетровської області збереглися лише дві «милі»: одна в Дніпрі – в центрі міста на Соборній площі; друга – в селі Волоське Дніпровського району (частково зруйнована).

На території Херсонської області: одна миля – біля села Осокорівка в Нововоронцовському районі.



# ГЕНУЕЗЬКІ ПАМ'ЯТКИ ФЕОДОСІЇ: ФОРТЕЦЯ, СТІНИ, ВЕЖІ

## КУЛЬТУРНА СПАДЩИНА УКРАЇНИ

25 червня 2020 року Кабінет Міністрів України ухвалив Постанову № 518 «Про внесення об'єктів культурної спадщини національного значення до Державного реєстру нерухомих пам'яток України», згідно з якою було внесено до Державного реєстру нерухомих пам'яток України 163 об'єкти культурної спадщини національного значення, що розташовані на території тимчасово окупованої Автономної Республіки Крим.

### Семен ВАСИЛЕНКО

Найімовірно, але до цього часу в правовому полі України всі ці об'єкти «охоронялися» як «пам'ятки архітектури Української РСР» (!), згідно зі списком, затвердженим Постановою Ради Міністрів Української РСР від 24 серпня 1963 р. № 970 «Про впорядкування справи обліку та охорони пам'яток архітектури на території Української РСР». І от нарешті, на 29-му році незалежності Україна спромоглася виключити найважливіші кримські пам'ятки з охоронних списків радянської доби і взяти на себе відповідальність за їхню подальшу долю.

\* \* \*

Генуезька фортеця розташована на березі Феодосійської затоки в південній частині міста Феодосії, була цитаделлю середньовічної Кафи.

Цитадель зведена навколо Карантинного пагорба, на крутих у бік моря схилах, що могли служити первинною перешкодою для ворога. Будівництво велося з 1340 до 1343 року, повна добування тривала ще протягом десяти років. Складена з вапняку на вапняковому розчині з ретельно затертими швами. Спеціальних каменоломень Кафа не мала – будівельні матеріали для фортеці добувалися зазвичай у місцях виходу на поверхню скельних порід на схилах навколишніх гір або з дна моря.

Укріплення складалося з фортечних стін, посиленіх дванадцятьма вежами. Стіни досягали заввишки 11 м і 2 м завширшки. Досередини вели шість брам. Довжина стін цитаделі становила 718 м. Фортеця також мала декілька пристаней. Під фортечними стінами пролягав глибокий рів, наповнений водою. Це була не тільки оборонна



Панорама. Генуезька фортеця (місто Феодосія)

споруда – канал також відсікав Кафу від схилів гір і відводив зливові стоки в море.

У цитаделі розміщувалися консульський палац, казначейство, резиденція латинського єпископа, будівля суду з балконом для оголошення консульських ухвал, контори для перевірки вагів, склади і магазини особливо цінних товарів – коштовних каменів, хутра, шовків.

У XIX столітті більшість споруд було розібрано. До наших днів збереглася південна (з двома вежами – святого Климента і Криско) і частина західної стіни цитаделі, а також пілони головних воріт. Загальна довжина збережених стін – 469 м.

Від вежі Костянтина, що захищала крайній північний пункт міста, були зведені стіни в двох напрямках – на південь і на схід. Стіни, що проходили вздовж берега моря на схід, не збереглися. Вони були укріплені низкою веж, мали великі ворота, зображені на старовинних малюнках. Стіни, що йшли від вежі дугою на південь, оперізуючи місто, піднімалися на гору Мітридат. Тут збереглася тільки вежа Хоми



Докова вежа, XIV століття

– крайній південний пункт оборони Кафи. Від вежі Хоми стіни йшли в бік цитаделі і на схід від неї, опускаючись до моря і з'єднуючись з Доковою вежею. Південніше цитаделі розташовуються руїни вежі Джіованні ді Скаффа, східніше – залишки фортечних стін і рову, кутової вежі з бастионом. На збереженій ділянці фортечних стін видно сліди кількох будівельних періодів, бійниці відсутні, місцями

залишилися ознаки бойових майданчиків.

**Вежа Хоми**, споруджена в 1373 році, була крайнім захисним пунктом міських укріплень Кафи на півдні. Вежа в плані напівкругла, але від неї збереглася тільки нижня частина. Побудована з великих блоків каменю, перекладених дрібними.

**Докова вежа** була зведена в XIV столітті. Вона захищала східну частину міста з боку моря, служила морськими воротами фортеці. Від вежі стіни йшли уздовж моря. Прямокутна в плані двоюрисна вежа відрізняється масивністю. Нижній ярус з боку суходолу висунуто, він має арковий отвір для воріт. Арковий отвір з боку моря закладений. На східній стіні розміщена кам'яна плита з різьбленими гербами генуезьких консулів. Незважаючи на те, що Докова вежа омивається морем і стоїть на піску, вона добре збереглася, оскільки її основу заповнено глиною, що надає будівлі «ефекту поплавка».

**Вежа Криско (інакше – Вежа Христа)** – пам'ятка середньовічної оборонної архітектури у південно-східній частині міста Феодосії, споруджена в 1348 році.

У Феодосійському краєзнавчому музеї демонструється заставна плита вежі Криско, на якій є такий напис: «Початок свій отримала, заснована під заступництвом Ісуса. Вона всім злим на погибель, а Всевишньому на славу. Консулом був тоді Ермірію по імені Мондіні, яким воістину керував Христос. Так охороняє Бог цю вежу, під ім'ям якого вона буде завжди безпечна, ти ж зараз про-

славляй Його». Тож «Криско» – це дещо спотворена назва вежі.

У генуезьких джерелах говориться, що на вежі Христа було встановлено годинник – рідкіс-



Церква Івана Предтечі, 1348 рік

ний у ті часи механізм, справну роботу якого забезпечував спеціально закріплений за ним майстер. Годинник охороняли чотири вартові, зобов'язані відбивати час дзвоном. Надбрамне приміщення, як найбільш просторе порівняно з більшістю інших фортифікаційних споруд, дійсно здається місцем, що підходить для розміщення подібного громіздкого пристрою та персоналу, який його обслуговував. Однак дзвін мав би розташовуватися на відміну від годинника, на відкритому майданчику. Можливо, він перебував на верхньому поверсі тристінної вежі, традиційно званої іменем Христа.

**Вежа святого Костянтина** – пам'ятка середньовічної оборонної архітектури у Феодосії, споруджена в 1382 році, перебудовувалася в 1443 році і пізніше – турками.

Своє ім'я споруда отримала на честь римського імператора Костянтина I Великого, після смерті визнаного християнською церквою святым і рівноапостольним.

Серед багатьох веж в оборонній системі Кафи ця була однією з ключових. Вона замикала зов-

нішній пояс оборонної лінії. Перед мурами пролягав глибокий рів, через який перед воротами були перекинуті мости. Під час облоги або якої-небудь небезпеки мости піднімалися і кріпилися до могутніх залізних воріт. З настанням сутінків ворота зачинялися, і життя в місті завмирало. Вранці вони відчинялися під звуки магометанських молитов.

Вежа називалася ще арсенальною, оскільки в ній зберігалися запаси зброї – алебарди, шпаги, арбалети, списи, стріли, кам'яні ядра та інше. Недалеко від вежі розташовувалися головні фортечні ворота, що при генуезцях називалися ім'ям Георгія Переможця, а при турках з 1475 року – Агли-Капу (Ворота вершника).

Навпроти воріт через рів, наповнений водою, було перекинуто міст, побудований, як і ворота, в 1467 році при консулі Калочеро де Гвізальфі. У 1890 році була знайдена кам'яна плита з гербами консула та Генуї, що вихваляє діяння цього консула в зміцненні ділянки фортеці і спорудженні фонтана.

Вежа Костянтина була двоюрисною, чотиристоронною, увінчаною потрійним аркатурним поясом і зубцями – мерлонами, що вкривали стрільців-лучників і арбалетників під час захисту фортеці. Складена вежа з місцевого каменю-вапняку, товщина стін доходила до 2 метрів. Східна сторона не збереглася, так само, як і міжповерхові балочні перекриття з міцної деревини дуба і бука.

Вежа Костянтина не раз реконструювалася в XV-XVII століттях. До прибережної стіни (вежа



Вежа святого Костянтина, 1382р.

розташовувалася біля самого зрізу морського берега) було прибудовано кам'яний укїс, що оберігав її від розмиву штормовими хвилями і відбійною стінкою, що одночасно служила захистом від гарматних ядер. У XV столітті турки спорудили поряд з вежею напівкруглий бастион – барбакан, біля воріт був побудований форт.

У 1898 році при реставрації вежі було відновлено зубці – мерлони з цегли.



Нині вежа розташована на сто метрів далі від моря, ніж була побудована спочатку. Річ у тому, що в середині XIX століття згідно з планом розвитку міста Феодосії приймається рішення про розвиток і розширення Феодосійського порту, на території якого розташовувалася вежа Костянтина. Через це ухвалено рішення про перенесення її на 100 метрів від моря. У 1914 році за рахунок міської казни і меценатської допомоги купців і поміщиків міста Феодосії в Італії наймають інженерів і будівельників, які спеціалізуються на вежах і спорудах Середньовіччя. Італійські інженери за рік повністю реконструюють вежу святого Костянтина, проводять низку укріплювальних робіт і усувають усі погіршеності транспортування вежі.

Зображення вежі є на старому гербі Феодосії, часто зустрічається на поштових марках і конвертах, значках.

У роки Другої світової війни вежі та зубці постраждали від обстрілу. Частина зубців було зруйновано. У 1958 році було зроблено ще одну реставрацію.

У 2019 році «об'єкт культурної спадщини федерального значення» «Вежа Костянтина» (1382-1448 роки) і прилегла до нього «пам'ятка регіонального значення» «Турецький бастион» (XV століття) передані в оперативне управління Феодосійського музею старожитностей. У перспективі фортифікаційні споруди планується музеєфікувати і перетворити в об'єкти екскурсійного показу. Можливо, там розміститься експозиція, що розповідатиме про генуезький і османський періоди в історії Феодосії. Ймовірно, будуть організовані виставкові простори й оглядові майданчики. У 2022-2024 роках планується виконання незаконних археологічних розкопок і реставраційних робіт, вартість яких перевищує один мільярд рублів.

**Вежа Климента** – пам'ятка архітектури національного значення в Автономній Республіці Крим, побудована 8 травня 1348 року (згідно з написом на мармуровій плиті).

Вежа складається з трьох ярусів, прямокутна в плані, з відкритим північним кутом усередину цитаделі. Саме вона захищала великі ворота, які вели до фортеці. Вежа трохи виступала над мурами, прилеглими з півночі і заходу, що забезпечувало кращий їхній захист і можливість кращого огляду території. У стінах нижнього ярусу не було входу з землі – тут розташовувалися шість бійниць, що виходили на чотири боки. У верхньому ярусі розташовані вікна-амбразури. Збереглися гнізда для дерев'яних балок, на яких кри-



Стіни фортеці. Вежа Климента

пилися плоскі дерев'яні переkritтя. Завершувалася вежа зубцями-мерлонами, що огороджували верхній бойовий майданчик.

На західній стіні вежі є ніша, в яку було вмуровано мармуро-

(або Джіовані) ді Скаффа. Звідси і назва. У Феодосійському музеї старожитностей можна побачити заставні плити споруди. На одній з них чітко читається герб консула. На інших вибиті герби Кафи і Генуї.



Вежа Криско. Феодосія

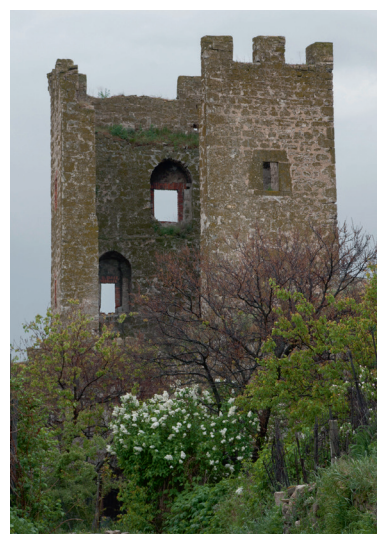
ву плиту, що зберігається в краєзнавчому музеї Феодосії, з написом про час будівництва: «В літо Господнє 1348 в день восьмий місяця травня, коли дарована була милість Клементом папою, для звеличення Христа була побудована ця вежа». Крім напису, на плиті зображені латинський хрест-герб Генуї та татарська тамга з півмісяцем – герб Кафи, а також символи консулів Кафи та інших знатних посадових осіб.

Первісно вежа називалась іменем Святого Антонія, а ім'я Климента отримала після того, як археолог і археограф Владислав Норбертович Юргевич опублікував у 1863 році в «Записках Одеського товариства історії та старожитностей» переклад напису на заставній плиті, що зберігалася в Феодосійському музеї.

**Вежа Джіовані ді Скаффа (інакше – Вежа Джованні ді Скаффа, Кругла вежа)** – пам'ятка середньовічної оборонної архітектури, споруджена в 1342 році.

Напівзруйнована вежа Джованні ді Скаффа – це один із об'єктів, які колись складали кільце зовнішньої оборони Кафи. На честь кого назвали споруду, історики не можуть відповісти однозначно. Хтось схильється до версії, що в період будівництва вежі Кафою керував консул-генуезець Джованні

Вежа Джованні ді Скаффа – цікава пам'ятка середньовічної архітектури. Відомо, що вона мала три яруси і була досить потужним автономним укріпленням – із власним колодязем, продовольчим запасом і навіть опаленням. За всіма ознаками вона належить до особливого типу



Вежа Климента

веж європейських замків – так званих донжонів. Ці вежі зазвичай розташовувалися перед фортечними стінами і були передовими автономними міні-фортецями.

Передбачається, що від вежі до цитаделі було прорито підземний хід. Вона могла досить довго стримувати напад. Основа вежі кругла, діаметром 26 м. Товщина стін нижнього ярусу досягала 2 м. Кладка велася з блоків

місцевого вапняку. По колу споруду прикрашав ажурний пояс романського фризу. Вхід було виконано у вигляді вузького проходу, пробитого в стіні навскіс – це ускладнювало штурм. Сьогодні збереглася лише її частина – дві напівкруглі стіни. Розкопки тут зупинили після обвалу, але жодних серйозних досліджень вежі не проводилося. Вежа Джованні ді Скаффа відіграла велику роль у захисті міста, оскільки захищала його з південно-східного боку. У Середньовіччі вздовж неї проходив глибокий рів з насипом, стіни йшли до самої цитаделі, яка стояла на відстані 400 м.

З вежею пов'язано чимало легенд. Найпопулярнішою стала історія про Мамаю, який сховався у підземеллі, прокопаному в цитаделі, своїм скарби. Сталося це після його поразки в Куликовській битві, коли він зі своїми багатствами втік на Азов, а потім у Кафу.

Також побутує думка, що саме в цю вежу хан Джанібек закидав катапультою тіла померлих від чуми воїнів, після чого в Європі почалася епідемія чуми.

Частиною Генуезької фортеці також є **Генуезький міст** XIV століття. Він зберігся біля водорозбірного басейну, покритий зараз бруківкою і погано помітний. Звід цього мосту викладений з цегли, довжина його 10 метрів. По цьому вцілілому до наших днів Генуезькому мосту можна було підійти до південних воріт цитаделі. Це – одноарковий міст, складений з оброблених блоків вапняку, перекинутий через неглибокий яр, який з залишками середньовічного рову, що оперізував Феодосію по периметру. У минулому сторіччі його розширили шляхом будівництва впритул нового мосту. Таким чином, це єдиний міст на території України, розміщений на одній з магістральних вулиць міста, який функціонує з XIV століття. Дещо молодшим від нього є «Турецький міст» над річкою Смотрич біля фортеці у Кам'янці-Подільському: його було побудовано у XVI ст.

Інший міст, що зберігся, видно на перетині Адміральського бульвару (колишньої вул. Кріпосної) і Суворовської вулиці, навпроти педтехнікуму. Під час ремонту мосту з товщі його були витягнуті шматки гончарних труб, які подавали воду з колодязів на пагорбах в місто. Одна труба з мосту зберігається в музеї.

Навпроти карантинних мурів, побудованих здебільшого з фортечного матеріалу і на старих фундаментах, добре зберігся ще один міст, неподалік від якого можна бачити фортечний рів, що найкраще зберігся саме в цьому місці. Всього таких мостів у Феодосії було п'ять, і всі вони охоронялися вежами.

Зокрема, тепер до пам'яток національного значення України належить комплекс генуезьких пам'яток Феодосії, а саме:

- Генуезька фортеця, південно-східна частина міста, охор. No 010055;
- Вежа Климента, 1348 рік, південно-східна частина міста, охор. No 010055/1;
- Вежа Криско, XIV століття, південно-східна частина міста, охор. No 010055/2;
- Церква Івана Предтечі, 1348 рік, вул. Портова, 16а, охор. No 010055/3;
- Церква св. Івана Богослова, XIV століття, південно-східна частина міста, охор. No 010055/4;
- Церква Георгія, XIV століття, вул. Робоче містечко, 1а літ. «А», охор. No 010055/5;
- Церква Стефана, XIII-XIV століття, вул. Корабельна, 33В літ. «А», охор. No 010055/6;
- Стіни фортеці, XIV століття, південно-східна частина міста, охор. No 010055/7;
- Докова вежа, XIV століття, південно-східна частина міста, охор. No 010055/8;
- Турецька лазня, XV-XVI століття, південно-східна частина міста, охор. No 010055/9;
- Міська фортеця, вул. Корабельна, вул. Мітридатська, бульв. Адміралтейський, охор. No 010056;
- Стіни (мури) фортеці, XIV століття, вул. Корабельна, вул. Мітридатська, бульв. Адміралтейський, охор. No 010056/1;
- Вежа Костянтина, 1382-1448 роки, просп. Айвазовського, охор. No 010056/2;
- Вежа Хоми, 1373 рік, вул. Сейсмична, гора Мітридат, охор. No 010056/3;
- Вежа Джіовані ді Скаффа, 1342 рік, вул. Робоча, 1/22, охор. No 010056/4;
- Генуезький міст, XIV століття, вул. Леніна 34/1 – вул. Старокарантинна, 26, охор. No 010057;
- Церква Сергія, XIV століття, ріг вул. Леніна та пров. Айвазовського, 2, пров. Морський, 2, охор. No 010058;
- Церква Гаврила та Михайла, 1408 рік, вул. Тимірязєва, 11, охор. No 010059;
- Церква св. Георгія, 1385 рік, вул. Нахімова, 32, охор. No 010060.



# ЗАГАДКОВЕ МІСТО КОРЧЕВ

## ПУБЛІКАЦІЇ

Вулиця Леніна в Керчі вимощена червоною та білою плиткою: в кольорах давнього храму Іоанна Предтечі. Вона починається від будівлі, де колись розташовувалася філія ТНУ ім. Вернадського, а задовго до – стояв Свято-Троїцький собор. З нього більшовики побудували Обеліск Слави на горі Мітридат. Так-от, якщо довго йти вулицею Леніна (серед місцевих – Ленінська або Лента), ви прийдете на однойменну площу. На площі стоїть пам'ятник «вождю пролетаріату», відбуваються найважливіші святкові заходи. Однак мало хто знає, що саме тут розташоване городище давньоруського міста Корчев, внесене до реєстру культурних пам'яток України.

Роза КРИМСЬКА

### ТЕМНІ ВІКИ

Керч – справжній рай для закоханих в античність. Починаючи з середини XIX століття, сюди регулярно приїжджають археологи, постійно викопуючи все нові й нові знахідки. Сліди античного Пантікапею буквально всюди: гуляючи Мітридатом, ви обов'язково натрапите на кераміку віком близько двох тисяч років.

Однак усе, що стосується Середньовіччя, вкриті таїною. Коли я спитала свого друга-археолога з Керчі: «Що ти знаєш про Корчев?», то почула у відповідь: «Це одна з назв мого рідного міста».

### ДАЛЕКЕ КНЯЗІВСТВО

Відомо всього лише кілька згадок Керчі давньоруського періоду в писемних джерелах. Перша – під давньою назвою Боспор Кіммерійський в праці візантійського історика Лева Дьякона. Друга – у візантійському агіографічному творі «Житіє Стефана Сурозького» XV століття. Автор описує події кінця VIII століття, коли руська рать під проводом вождя Бравліна воювала



Гора Мітридат



Свято-Троїцький Собор, що був зруйнований

«від Корсуня до Корча». Однак дослідники воліють вважати цю згадку неправдоподібною. Третя – найбільш відома, але не менш суперечлива. Про неї розповім детальніше.

Слово «Корчев» зустрічається на так званому «Тмутороканському камені», що знайдений у 1792 році поблизу Тамані. Свого часу ця знахідка була сенсаційною, адже напис підтверджував існування Тмутороканського князівства, входження Тамані й Керчі до його складу, а також присутність давньоруських князів на цих землях.

Напис на фото: «В літо 6576 індикта 6 Гліб князь мірив море по льоду від Тмуторокані до Корчева 10000 та 4000 сажень».

До моменту появи таємничого каменя про Тмуторокань було відомо лише з літописів, найвідоміший з яких – «Повість врем'яних літ». В «Повісті» знаходимо відомості про князів, однак жодної «геолокації» немає. І це одна з причин, чому Тмутороканське князівство тривалий час вважали вигадкою.

### ГРА ПРЕСТОЛІВ ПО-ТМУТОРОКАНСЬКИ

У багатьох може виникнути запитання: яким чином киеворуські князі опинилися так далеко від столиці? Адже навіть за сучасними мірками Тамань – світ неблизький. Одна з можливих відповідей – прийняття християнства Володимиром і налагодження відносин з Візантійською імперією. Константинополь вбачав свою вигоду від присутності Києва в таких неспокойних регіонах, як Тмуторокань і Корчев. Князі, яких посилали в далекі володіння Київської Русі, виконували роль васалів Візантії. Тому говорити про Тмуторокань як політичне утворення не доводиться. Тим паче, що населення князівства не було слов'янським.

Тмутороканське князівство за різних обставин також могло виконувати роль прихистку для неугождних руських князів або бути місцем втілення владних амбіцій. «Повість врем'яних літ» характеризує період з 1064 року як час постійної боротьби за владу, коли до Тмуторокані приходили князі-безпрданці й намагалися одібрати престол:

«В літо 6572 [1064] утік Ростислав, син Володимира, внук Ярослава до Тмуторокані, а з ним утік Порей і Вишата, син Остромира, воєводи Новгородського. І, прийшовши, вигнав Глі-

ба із Тмуторокані, а сам сів на його місце».

«В літо 6573 [1065] ходив Святослав на Ростислава до Тмуторокані. Ростислав же відступив геть із города, не тому, що злякався його, а тому, що не захотів проти стрія свого підняти оружжя. Святослав же прийшов до Тмуторокані, знову посадив сина свого Гліба і повернувся назад. Прийшов знову Ростислав і вигнав Гліба, і прийшов Гліб до отця свого, Ростислав же, повернувшись, сів у Тмуторокані».

«Повість врем'яних літ»

Однак Ростислав недовго правив: у 1066 році його отруїли під час пирування. Тож князь Гліб повертається до Тмуторокані, й у 1068 році, ймовірно, здійснює своє легендарне вимірвання.

### КАМІНЬ СПОТИКАННЯ

До сьогодні «Тмутороканський камінь» залишається предметом дискусій. Починаючи з 1792 року, коли Мусін-Пушкін робить опис знахідки під назвою «Историческое исследование о местоположении Российского Тмутороканского княжества», «Тмутороканський камінь» стає частиною імперського дискурсу. Росіяни, як завжди не цураючись, називають киеворуський період частиною власної історії.

Чи є причини не вірити в справжність каменя? Згадаємо, що 1792 рік – це період після анексії Криму і Кубані. На відміну від 2014 року, Росія тоді ще не мала легенди про «споконвічні зв'язки». І тому «Тмутороканський камінь» став чудовим приводом стверджувати: «Ми – не загарбники, ми маємо право на Тамань і Керч, бо так склалося історично». Крім того, це час правління Катерини II, за якої активно переписувалася історія, знищувалися документи, відбувалися депортації. Все заради ідеального родоводу.

Серед науковців прийнято вважати, що робота А. Мединцевої «Тмутороканський камінь» 1979 року розставила всі крапки над «і». Однак українські вчені навіряд чи зможуть посперечатися: камінь спотикання наразі перебуває в Санкт-Петербурзькому

Слово «Корчев» зустрічається на так званому «Тмутороканському камені», що знайдений у 1792 році поблизу Тамані. Свого часу ця знахідка була сенсаційною, адже напис підтверджував існування Тмутороканського князівства, входження Тамані й Керчі до його складу, а також присутність давньоруських князів на цих землях.



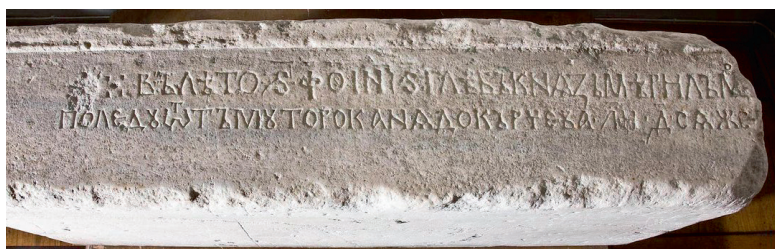
Храм Іоанна Предтечі

Ермітажі. Та важливо пам'ятати: навіть якщо князь Гліб і справді перейшов через Керченську протоку, це історія НЕ російська.

### ДОСЛІДЖУВАТИ НЕ МОЖНА ІГНОРУВАТИ

Корчев – це місто-загадка. На жаль, за роки незалежності в Керчі не проводилися його систематичні дослідження. Єдині серйозні розкопки відбулися ще в 1963-1964 роках, коли археологи І. Б. Зеєст, А. Л. Якобсон та Т. І. Макарова спільно з Керченським історико-археологічним заповідником вивчали колишню ринкову площу неподалік храму Іоанна Предтечі (зараз це площа Леніна, центр міста). Наразі відомо про поодинокі знахідки, як, наприклад, свинцева печатка боярина Ратибора та монети Тмутороканського князівства (монети перебувають або в приватних колекціях, або російських музеях).

Через брак інформації говорити про Корчев однозначно неможливо, а тому питання залишається відкритим. Проте варто пам'ятати: якщо ми не цікавимося історією, хтось обов'язково використає це проти нас.



Тмутороканський камінь



Обеліск Слави на горі Мітридат, де розташовувався Свято-Троїцький Собор, зруйнований радянським режимом



# МАНІТРА. «МАКІТРА». «РУСЬКА».

## ПУБЛІКАЦІЇ

Восени 2018 р. західніше Керчі під час незаконних «охоронно-рятувальних розкопок» на будівництві залізничного підходу до «Кримського мосту» біля села Октябрське Ленінського району було віднайдене старовинне античне поселення під умовною назвою Манітра, датоване приблизно кінцем V – початком III ст. до н.е. Назву городище отримало за назвою місцевого узвишшя Макітра та найменуванням колись розташованого неподалік селища, відомого також як «Макітра Руська».

Сергій КОНАШЕВИЧ

На топографічних мапах XIX-XX ст. тут не було жодних поселень, відтак не було жодних даних, які свідчили б про можливість відшукати щось під нашаруваннями ґрунту. На місці тривають незаконні «археологічні дослідження», тож наявна інформація про знахідку має попередній характер.

Манітра являє собою цілий комплекс синхронних археологічних пам'яток: сільське поселення, прилеглі до нього з заходу та сходу круглі споруди, що могли бути кошарами для худоби, комплекс господарських ям та нерозграбований некрополь. Забудова ґрунтувалася на добре прорахованому плані, що передбачав високий рівень добробуту. За розкопаною площею суцільної забудови поселення суттєво більше за віднайдені раніше звичайні сільські садиби Боспору, незважаючи на його організацію за садибним принципом. За попередніми даними, комплекс був заселений приблизно 150 років і за цей час перебудовувався мінімум двічі (можливо, у зв'язку зі зміною господаря(-ів) або функції поселення), що істотно ускладнює його розуміння. Знахідка належить до часів Боспорського царства – античної держави, заснованої грецькими переселенцями понад 2,5 тисяч років тому обабіч Керченської протоки. Відкрита пам'ятка добре збереглася завдяки своєму розташуванню на непридатній для землеробства території, що ніколи не розорювалася.

Унікальність поселення полягає у його складній структурі та високому рівні побудови. Аналогів сільської садиби такої пло-



щі (понад 5 га), складності та доброго стану збереження немає в цілому Причорномор'ї. Це дає підстави припускати, що садибу будував аристократ або член правлячої династії, можливо, навіть сам боспорський цар. Поселення могло бути чийось замським маєтком. Загалом воно налічує близько 10 дворів та майже 50 приміщень. Сліди катастрофічних руйнацій внаслідок природних катаклізмів чи воєнних дій у будівлях не спостерігаються: вочевидь, садибу залишили, вивізиши задалегідь речі.

Розкопки Манітри провела «Кримська новобудовна експедиція» ІА РАН. Угрупування з 2016 р., порушуючи законодавство України, проводить незаконні археологічні роботи на найбільших об'єктах транспортної інфраструктури Криму, що незаконно споруджуються державою-окупантом. За час експедиції «фронт робіт» склав понад 300 км, розкопано понад 90 пам'яток від епохи мезоліту (80-30 тисяч років тому) до початку XX ст., до фондів центральних музеїв Криму й Таманського музейного комплексу передано понад 10000 знахідок.

В Інституті археології Російської академії наук (ІА РАН) на-



голошують: античні писемні джерела містять небагато згадок про Боспорське царство, тож особливого значення набувають дослідження у цих регіонах, які розширюють уявлення про їхню давню історію та населення. Починаючи від російської окупації Криму у 2014 р., на Таманському півострові та в акваторії Керченської протоки, а з 2016 р. – в Криму в зонах майбутнього будівництва газогону Краснодарський край – Крим, автотраси «Таври-

да», «Кримського мосту» та шосейних і залізничних під'їздів до них почалися масштабні археологічні дослідження, котрі офіційно держави-окупанта називає «найбільшими на півдні Росії».

6 грудня 2018 р. «заступник голови державного комітету з охорони культурної спадщини Республіки Крим» В'ячеслав Зарубін (нині покійний) назвав Манітру найзначнішим кримським археологічним відкриттям 2018 року. 12 грудня 2018 р. під час відеомосту Москва – Сімферополь віце-президент РАН, директор Інституту археології РАН Микола Макаров повідомив, що Манітру планується музеєфікувати та зробити частиною Керченського музейно-дослідницького кластера, ідею створення якого висунула РАН; також він додав, що задля збереження археологічної знахідки було змінено трасу під'їзних шляхів залізниці.

4 січня 2019 р. «генеральний директор Центрального музею Тавриди», «голова комісії з культури та міжнародних відносин громадської палати Республіки Крим» Андрій Мальгін заявив, що Манітру слід включити до туристичного маршруту «Золоте кільце Боспорського царства», розробленого фахівцями Російського географічного товариства: мета маршруту – об'єднати пов'язані з античністю міста Криму, Ростовської області та Краснодарського краю і стати «альтернативою поїздкам до Греції та Італії на тлі підвищеної зацікавленості тематикою». Також Мальгін додав, що унікальність Манітри, серед іншого, полягає в тому, що вона стосується періоду активної торгівлі Боспору Кіммерійського з давньою Грецією: зокрема, збереглися декрети, в яких Афіни дякують боспорським царям за постачання хліба у скрутні часи.

17 січня 2019 р. Микола Макаров повідомив, що на базі Манітри з'явиться музей просто неба

Розкопки Манітри провела «Кримська новобудовна експедиція» ІА РАН. Угрупування з 2016 р., порушуючи законодавство України, проводить незаконні археологічні роботи на найбільших об'єктах транспортної інфраструктури Криму, що незаконно споруджуються державою-окупантом. За час експедиції «фронт робіт» склав понад 300 км, розкопано понад 90 пам'яток від епохи мезоліту (80-30 тисяч років тому) до початку XX ст., до фондів центральних музеїв Криму й Таманського музейного комплексу передано понад 10000 знахідок.

з ініціативи ВАТ «Російська залізниця» («Российские железные дороги», РЖД): зокрема, передбачалося, що за рахунок РЖД буде завершено розкопки пам'ятки, після чого її передадуть «Східнокримському музеєві-заповіднику» як об'єкт для музейного показу.

29 березня 2019 року під час прес-конференції «генеральний директор Східнокримського історико-культурного музею-заповідника» Тетяна Умріхіна заявила, що очолювана нею організація планує відтворити на території Манітри діючу модель давньогрецької садиби, що становила б собою етнографічний комплекс і започаткувала роботу багатофункціонального археологічного кластера, задум якого плекається спільно з ІА РАН. Раніше, 21 травня 2018 р., Микола Макаров розповів про плани створення такого кластера, який налічував би три складові – музейну, науково-дослідну та практичну зі збереження історичної спадщини; головною метою проекту мав стати «новий рівень презентації історичної спадщини Пантікапею та Керчі».

20 травня 2019 р. віце-прем'єр уряду РФ Ольга Голодец доручила Міністерству культури РФ спільно з ІА РАН та «Радою міністрів Республіки Крим» до 1 червня напрацювати питання музеєфікації Манітри та доповісти про результати.

23 січня 2020 р. Вадим Майко повідомив, що межі та предмет охорони Манітри поки що не визначені остаточно, оскільки розкопано не все, тож «Східнокримський заповідник» не може зарахувати поселення до свого складу та експонувати його; до того ж створення музею просто неба потребує додаткового фінансування.



# «МУРАШНИК» НА БЕРЕЗІ КЕРЧЕНСЬКОЇ ПРОТОКИ: АНТИЧНЕ МІСТО МІРМЕКІЙ

## АРХЕОЛОГІЯ

У середині VI ст. до н.е. на березі Керченської протоки, на схід від Пантікапею (сучасний мис Карантинний у межах Керчі), іонійськими греками було засновано місто Мірмекій, що входило до складу Боспорського царства. Назва тлумачиться як «мурашник» або «підводний риф».

### Сергій КОНАШЕВИЧ

Населення міста мешкало у невеликих напівземлянках із покрівлею з висушених водоростей, які будувалися лише в районі невеликого скельного Карантинного мису та на березі затоки, розташованої на заході. В середині VI ст. до н.е. місто пережило сильну пожежу. Невдовзі довкола акрополя було збудовано оборонний мур. Місто стало однією з двох найбільш ранніх грецьких колоній на півночі Чорного моря. На початку V ст. до н.е. місто збільшилося в розмірах до 6-7 га і було забудовано великими наземними будинками.

Наприкінці 1-ї третини V ст. до н.е. місто було зруйноване, скоріш за все, внаслідок нападу скіфів. Його територія скоротилася більш ніж учетверо, а поверх кварталів було збудовано новий оборонний мур, у якому були знайдені наконечники стріл. Після середини V ст. до н.е. життя в місті відродилося, сягнувши розквіту в 1-й половині IV ст. до н.е. В цей час місто знову мало суцільну забудову. Ймовірно, тут розташовувався храм та громадські будівлі; близько середини IV ст. до н.е. вони знов загинули в пожежі. В цей час місто було обведено новим оборонним муром, який цілковито прикрив його від нападу. Максимальна площа античного поселення становила 7-8 га. Новий розквіт місто пережило у III-II ст. до н.е.: в цей час тут з'явився унікальний об'єкт – щільний пагорб понад 3 м заввишки, розташований у межах міста. Ймовірно, його поява була пов'язана з розташованим поруч святилищем.

Протягом тривалого часу Мірмекій не мав самостійного значення і був, за припущеннями, поселенням одного з членів родини боспорського царя.

У середині I ст. до н.е. Мірмекій загинув під час міжусобиць,



які розгорнулися в Боспорському царстві по смерті Мітридата VI Євпатора. Життя на його місці відродилося в 1-й половині I ст. н.е. В цей час Мірмекій являв собою поселення з кількох великих садиб. Близько середини II ст. н.е. вони були зруйновані, а на місці було збудовано величезну гробницю царя Боспорського царства (можливо, Тиберія Юлія Євпатора), в якій у 1834 р. було знайдено Мірмекійський саркофаг. За деякий час Мірмекій був знову забудований садибами.

З періоду еллізму Мірмекій відомий як античний центр виноробства. Під час археологічних розкопок також були знайдені й рибозасолювальні ванни римських часів.

З середини III ст. до Боспорського царства увійшли готи. Забудова міста в ці часи стала нерегулярною. Будинки являли собою окремі, часом укріплені садиби.

У 80-х рр. IV ст. Боспорське царство, до складу якого входив Мірмекій, впало під навалю гунів. До IV ст. Мірмекій припинив існування: його мешканці перейшли під захист Пантікапею. У VIII-IX ст. на його місці існувало поселення салтово-маяцької культури, що припинило своє існування у X ст.

Після монгольського завоювання Криму та його включення до



археології П. Дюбрюксом, одним із засновників Керченського музею старовини. У 1834 р. сталося перше велике відкриття на Мірмекій: моряки карантинної варти під час встановлення щогли для прапора виявили склепи, вирубані у скелі мірмекійського акрополя, і знайшли тут два мармурові саркофаги. Один з них – розбитий величезний мармуровий саркофаг із рельєфними зображеннями сюжетів з життя Ахіллеса, який не має аналогів у світі (наразі перебуває в колекції російського Ермітажу); збереглися уламки його стінок, нижня частина та кришка. За припущеннями, саркофаг було виготовлено у II ст. н.е. в одній з афінських майстерень.

Планомірні розкопки на Мірмекій почалися лише у 1934 р. З 2000 р. роботи на городищі проводить Мірмекійська експедиція Державного Ермітажу на чолі з О. М. Бутягіним, завідувачем сектору Північного Причорномор'я відділу античного світу Ермітажу.

Після російської окупації Криму в лютому-березні 2014 р. роботи на городищі проводяться російською стороною з порушенням законодавства України. Розпорядженням уряду РФ № 2073-р від 17.10.2015 р. городище Мірмекій було внесене до Єдиного державного реєстру об'єктів культурної спадщини.

У серпні 2015 р. на ділянці городища на північ від скелі Карантинного мису було виявлено вапнякову плиту з багаторядковим написом: текст є найрозлогішим з виявлених на Мірмекій за весь період вивчення пам'ятки. Плита 49 см заввишки, 25 см завширшки й 20 см завтовшки була розташована у кладці написом досередини. Приблизне датування напису – кінець I ст. до н.е. – початок I ст. н.е. Знахідку було передано до лапідарію «Східнокримського історико-культурного музею-заповідника» в Керчі.

У 2017 р. на Мірмекій було виявлено новий некрополь. Того ж року в непошкодженому шарі 2-ї половини IV ст. до н.е. під південною стіною садиби римських часів було знайдено свинцевий лист-опістограф, датований останньою чвертю IV ст. до н.е.; орфографія листа демонструє перехід від іонійського діалекту до койне. Текст являє собою приватний лист ділового характеру; ймовірно, відправник спеціалізувався на транзитній торгівлі високоякісним одягом. Унікальність пам'ятки

У серпні 2015 р. на ділянці городища на північ від скелі Карантинного мису було виявлено вапнякову плиту з багаторядковим написом: текст є найрозлогішим з виявлених на Мірмекій за весь період вивчення пам'ятки. Плита 49 см заввишки, 25 см завширшки й 20 см завтовшки була розташована у кладці написом досередини. Приблизне датування напису – кінець I ст. до н.е. – початок I ст. н.е. Знахідку було передано до лапідарію «Східнокримського історико-культурного музею-заповідника» в Керчі.

в тому, що на одній пластинці прямокутної форми з заокругленими краями 2,8-3,8x10,8 см розташовані два листи, призначені різним адресатам.

31 липня – 20 серпня 2017 р. керівництво Ермітажу спільно з О. Бутягіним організувало на городищі Мірмекій «Південну експедицію», до складу якої увійшли співробітники Ермітажу, студенти та викладачі історичного факультету Санкт-Петербурзького державного університету, студенти Вищої школи економіки Національного дослідного університету (Перм, РФ), студенти з Франції та волонтери (загалом у таборі було близько 90 осіб).

Наприкінці літа 2018 р. стало відомо про виявлення першої великої статуї в історії розкопок Мірмекію: скульптуру було знайдено в завалі загиблої садиби II ст. н.е. З'ясувалося, що статуя без голови та ніг, 1,15 м заввишки, вагою майже 110 кг, є зображенням давньогрецького бога медицини Асклепія (у давньоримській міфології – Ескулапа). Скульптуру було передано до «Східнокримського історико-культурного музею-заповідника». Крім статуї, на городищі було знайдено кістяну фігурку Меркурія, уламок скульптурного рельєфу та багато бронзових монет.

17 серпня 2019 р. було повідомлено про виявлення на некрополі Мірмекію поховання першої хвилі грецької колонізації Криму, датованого 2-ю половиною VI ст. до н.е. Незвичною стала перша розкрита гробниця невеликого розміру (приблизно 70x40 см), яка виявилася порожньою: вона була витесана з цільного шматка каменю. За припущеннями, поховання могло мати символічний характер або ж там був похований попіл.

# ІСТОРИЯ ТА ДОЛЯ МІРМЕКІЙСЬКОГО СКАРБУ

## АРХЕОЛОГІЯ

У 2003 р. археологічною експедицією Державного Ермітажу (РФ) під керівництвом О. М. Бутягіна на античному городищі Мірмекій у межах Керчі було знайдено археологічний скарб, який складався з 99 статерів, викарбуваних з електри в малоазійському місті Кізік у V та, ймовірно, на початку IV ст. до н.е. – т.зв. «кізікинів», які у вказаний період були основною грошовою одиницею узбережжя Чорного моря. Скарб був знайдений у бронзовій ольпі у кладці стін вівтарного приміщення споруди IV ст. до н.е., за припущенням – святилища Деметри, що дозволяє бачити в ньому частину храмової або міської скарбниці Мірмекію.

### Сергій КОНАШЕВИЧ

Скарб був прихований, вочевидь, у другій чверті IV ст. до н.е. Він є найбільшою знахідкою кізікинів на території колишнього Боспорського царства та Північного Причорномор'я і другою за величиною знахідкою кізікинів у світі. Також він є одним із найвизначніших артефактів, виявлених у Мірмекії. Унікальність зібрання полягає у наявності монет лише з одного центру карбування (Кізіка), а також у тому, що скарб не був розграбований, на відміну від багатьох інших монетних скарбів регіону. Наразі предмети зі скарбу експонуються у Золотій коморі «Східнокримського історико-культурного музею-заповідника» в Керчі.

20 серпня 2003 р., наприкінці польового сезону, студент Олександр Ковригін, який працював в археологічній експедиції Ермітажу, виявив під каменем тріснуту бронзову посудину з жовтими монетами. Першого дня було знайдено 95 монет, потім, під час просіювання ґрунту та його перевірки металошукачем, – ще 4 монети та дрібні уламки посудини. Знахідки одразу ж були зафіксовані та передані до Керченського державного історико-культурного заповідника (КІКЗ). Скарб було знайдено на ділянці розкопу, який вважався найбільш вивченою частиною пам'ятки.

Знайдені монети являють собою статери вагою близько 16 г, викарбувані в рамках фокейської вагової системи (за назвою міста Фокей), однієї з найстарі-



ФОТО З ВІДКРИТКИ ДЖЕРЕЛ



ФОТО З ВІДКРИТКИ ДЖЕРЕЛ

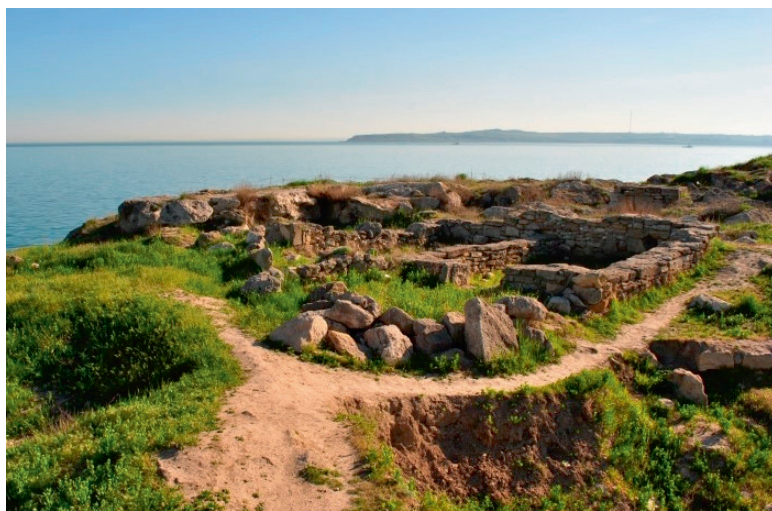


ФОТО З ВІДКРИТКИ ДЖЕРЕЛ

ших у Давній Греції. Метал, з якого викарбувані монети, – електра (електрум, також іноді вживається не зовсім точний термін «біле золото»), штучний сплав золота і срібла з більш або менш чітко встановленою часткою золота. У статерах з Мірмекійського скарбу вміст золота початково був

оцінений на рівні в 53-55%. Від тривалого перебування в землі монети практично не постраждали, лише на деякі з них потрапили зелені плями від бронзи глека, що окислилася; вони були легко видалені. Монети різний час перебували в ужитку, частина з них – практично нові, інші

дуже потерті через тривале використання.

Всі монети зі скарбу – так звані кізікини, тобто монети, випущені в обіг у грецькому місті Кізік, в історичній області Мізія в Малій Азії, на південному березі Мармурового моря. Кізікин виглядає як грубий сплеснутий шмат металу, на аверсі якого розташоване опукле зображення, а на реверсі – увігнутий квадрат з чотирьох пелюсток.

З урахуванням уточненої пізнішими дослідженнями хронології карбування кізікинів видно, що всі монети скарбу потрапили за часом свого походження у проміжок між 500 і 400 рр. до н.е. Найдавнішою монетою скарбу, випущеною у 550-500 рр. до н.е., є кізікин із зображенням голови Афіни у коринфському шоломі, оберненої ліворуч, із показаним пунктиром волоссям, праворуч тунець по діагоналі головою донизу. Від самого початку досліджень археологічного матеріалу скарбу припускалося, що принаймні деякі монети могли бути викарбувані дещо пізніше за V ст. до н.е. Наразі принаймні одна монета з Мірмекійського скарбу (унікальний статер із сидячим лучником) належить до перших десятиліть IV ст. до н.е.

За вмістом золота кізікини зі складу скарбу розподіляються таким чином: 500 проба – 2 монети, 550 проба – 61 монета, 570 проба – 21 монета, 583 проба – 15 монет.

На монетах з Мірмекійського скарбу у великій кількості зображені грецькі боги. Передусім це Аполлон (на кількох статерах зі скарбу присутня його голова), від одного з численних синів якого походить Кізік – міфологічний засновник однойменного міста, що карбувало кізікини. З культом Аполлона пов'язані й зображення на монетах деяких тварин і міфологічних істот. До числа умовно «місцевих» міфологічних сюжетів,

Мірмекійський скарб є другим за величиною скарбом у світі, – виходячи з кількості монет, точно документованої у складі скарбів і доступної для дослідження. Фактично він є не лише найбільшим, а й єдиним на час знахідки великим нерозграбованим скарбом кізікинів Боспорського царства, що цілком потрапив до рук дослідників, причому з точною прив'язкою до конкретного місця виявлення.

презентованих на кізікинах, також належить комплекс зображень, пов'язаних із циклом міфів про аргонавтів, які під час свого походу до Колхиди відвідали Кізік.

Мірмекійський скарб є другим за величиною скарбом у світі, –

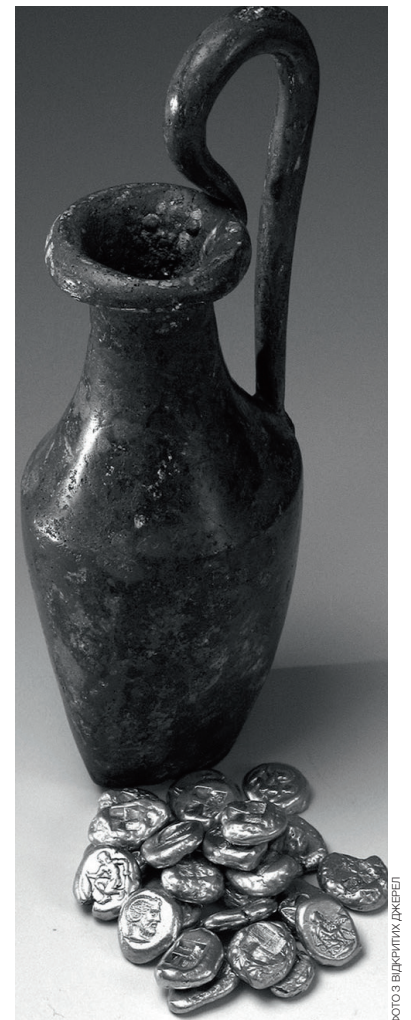


ФОТО З ВІДКРИТКИ ДЖЕРЕЛ

виходячи з кількості монет, точно документованої у складі скарбів і доступної для дослідження. Фактично він є не лише найбільшим, а й єдиним на час знахідки великим нерозграбованим скарбом кізікинів Боспорського царства, що цілком потрапив до рук дослідників, причому з точною прив'язкою до конкретного місця виявлення.

Одразу ж після знахідки монети скарбу були перелічені, описані, сфотографовані та згодом передані до КІКЗ. Були задокументовані та передані до заповідника в тому числі й 4 монети, знайдені пізніше. Дуже пошкоджену бронзову ольпу, в якій перебував скарб, зусиллями керченських реставраторів було цілковито відновлено.



# ГОРОДИЩЕ АРТЕЗІАН: НА СТОРОЖІ БОСПОРСЬКОГО ЦАРСТВА

## АРХЕОЛОГІЯ

Археологічні пам'ятки городища Артезіан, розташованого в центрі однойменного урочища (інша назва – Салин), на місці колишнього села Паша-Салин, за 2,5 км на північ від селища Чистопілля Ленінського району АР Крим, досліджуються з 1950-х рр. Переважна частина прибережних пам'яток відкрита у 1950-1960-х рр. Східнокримським загonom Причорноморської експедиції.

### Сергій КОНАШЕВИЧ

Пам'ятки степової зони урочища (Артезіан, Багерове-Північне) виявлені під час розвідок Східнокримської археологічної експедиції Інституту археології Академії наук СРСР в середині 1980-х рр. У 1994 р. з ініціативи Московського педагогічного державного університету (МПДУ) та Кримської філії Інституту археології НАН України було утворено міжнародну російсько-українську Артезіанську археологічну експедицію (ААЕ), яку дотепер очолює Микола Винокуров.

Городище Артезіан – це унікальна багаточасова пам'ятка з дуже складною стратиграфією. За припущеннями фахівців, на його місці розташовувалося старовинне місто Пароста, яке згадували Пліній у I ст. н.е. та Клавдій Птолемей у II ст. н.е. Потужна фортеця оберігала життєво важливі осередки Боспорського царства від нападів кочовиків.

Поселення визначається як елліністичне, військово-землеробське. Поселення такого штибу були соціально-економічними та військово-адміністративними



ФОТО З ВИКРИТИХ ДЖЕРЕЛ

ми центрами; їхні мешканці за користування землею відбували військову службу та платили податки, при цьому в соціальному аспекті вони були вільними людьми. Центральне розташування Артезіана забезпечувало його домінування над рештою поселень урочища в торговельному, сировинному, ремісничому та оборонному значеннях. Населений пункт був зручним для збору податків чи контролю за поселеннями вказаної території, оскільки розташовувався на однаковій відстані від морського узбережжя та провідних укріплених поселень сусідніх територіально-господарських зон. Припускається, що тут могли постійно або тимчасово (під час жнив) перебувати представники державної адміністрації та якийсь військовий контингент. Можливо, тут жили люди, які професійно займалися торгівлею, збирали та реалізовували надлишки сільськогосподарської та ремісничої продукції населення урочища з доволі спокійним рівнинним ландшафтом.

Локальний територіально-господарський район за природно-кліматичними та ландшафтними особливостями був зручним для розвитку рільництва, скотарства, промислової діяльності. Плідний ґрунт, розмаїття джерел питної води, насадження дерев, забезпеченість будівельними матеріалами, здоровий клімат, зручність комунікації та наявність зручного виходу до Азовського моря визначили наперед активне освоєння цієї території принаймні з епо-



ФОТО З ВИКРИТИХ ДЖЕРЕЛ

хи кам'яного віку. В давні часи територія урочища була вкрита доволі густим лісом, що переходив ближче до скелястого узбережжя Азовського моря у піщані дюни. У низинній частині урочища текла повноводна річка, повна риби. На зручних для життя місцях з'явилися постійні та тимчасові стоянки давніх мисливців і рибалок кам'яного віку, а потім на їхньому місці виникли поселення рільничого та скотарського профілю епохи бронзи. У ті часи значне місце мали різні морські промисли, що передбачали добре знання навігації та вміння будувати судна. В античний та середньовічний період Артезіанська долина була густо заселена, її природні ресурси піддавалися інтенсивній експлуатації.

З часів утворення Боспорського царства у V ст. урочище Артезіан стає важливою економічною та стратегічною базою царської влади. Екологічне мікросередовище урочища створювало чудові умови для ведення осілого господарства, що ґрунтувалося на рільництві та прибудинковому пастівному тваринництві, а також для розвитку гончарсько-

го, ковальського та інших ремесел. Особливо щільно була населена прибережна зона: цьому сприяли добрі плідні ґрунти та мікроклімат, достаток питної води та багате на біоресурси море.

Протягом 1200-річної історії городище неодноразово зазнавало руйнації внаслідок штурмів, пожеж і потужних землетрусів, однак завжди відбудовувалося. Вигляд матеріальної культури городища в античний період VI ст. до н.е. – IV ст. н.е. – античний грецький; варварський вплив виявляється незначно. Виявлені у знахідках рясні зразки використання грецької мови мешканцями городища свідчать про культурну тяглість і певний освітній рівень дитячого та дорослого населення.

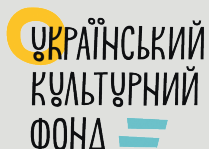
Після російської окупації Криму з березня 2014 р. дослідження на городищі проводяться в односторонньому порядку російською стороною з порушенням законодавства України. У 2014 р. за рішенням президента РФ В. В. Путіна до складу «Східнокримського історико-культурного заповідника» («СІКМЗ») були включені городище та некрополь Артезіан. Заповідна зона мала охопити територію в межах 146 га та об'єднати ансамбль пам'яток від епохи бронзового віку до пізнього Середньовіччя.

6 травня 2017 р. у «СІКМЗ» заявили про знищення археологічних об'єктів античного городища та некрополя Артезіан внаслідок «незаконного» видобутку піску в Ленінському районі «ТОВ «Новий регіон». На північний захід

Протягом 1200-річної історії городище неодноразово зазнавало руйнації внаслідок штурмів, пожеж і потужних землетрусів, однак завжди відбудовувалося. Вигляд матеріальної культури городища в античний період VI ст. до н.е. – IV ст. н.е. – античний грецький; варварський вплив виявляється незначно. Виявлені у знахідках рясні зразки використання грецької мови мешканцями городища свідчать про культурну тяглість і певний освітній рівень дитячого та дорослого населення.

від пам'яток розгорнулася робота «нелегальних» кар'єрів, які здійснювали глибинне буріння на території розташування 20 курганів з насипами заввишки до 2 м, античний шлях, елліністичне селище та 450 кв. м ґрунтового некрополя з античними гробницями на глибину до 0,7 м. У відвалі культурного шару розташовувалися плити перекриттів гробниць, будівельні уламки, бут та фрагменти античної кераміки перших століть нашої ери. В «СІКМЗ» також повідомили, що територія, прилегла до городища Артезіан, потрапляє до переліку місць, призначених для розробки кар'єрів з видобутку піску, що є неприпустимим; «установа» своїм коштом провела незалежну експертизу піску, яка показала невідповідність його якості до потреб дорожнього будівництва. У зв'язку з зазначеними подіями Міністерство культури України видало заяву щодо протиправних дій РФ, які завдають шкоди культурній спадщині України на території АР Крим.

24 жовтня 2018 р. «державний комітет з державної реєстрації та кадастру Республіки Крим» вніс городище Артезіан до російського Єдиного державного реєстру нерухомості під номером 90.07.2.78.Н.



ПРОЄКТ «ГОЛОС КРИМУ. КУЛЬТУРНА СПАДЩИНА ДЛЯ НАС З ТОБОЮ, – І НЕ ТІЛЬКИ!» РЕАЛІЗУЄТЬСЯ ГРОМАДСЬКОЮ ОРГАНІЗАЦІЄЮ «КРИМСЬКИЙ ЦЕНТР ДІЛОВОГО ТА КУЛЬТУРНОГО СПІВРОБІТНИЦТВА «УКРАЇНСЬКИЙ ДІМ» ЗА ПІДТРИМКИ УКРАЇНСЬКОГО КУЛЬТУРНОГО ФОНДУ



Сайт «Голос Криму. Культура», який створено в рамках реалізації проекту «Голос Криму. Культурна спадщина для нас з тобою, – і не тільки!», – це інформаційно-просвітницький проект культурологічного змісту. На сайті вже понад 150 нових статей про пам'ятки історії та культурну спадщину України в Криму.

Це – маловідомі історичні факти та аргументовані спростування міфів. Це також 100 інформаційних статей для української Вікіпедії про пам'ятки культурної спадщини та історико-архітектурні об'єкти в Криму, які внесені до Державного реєстру нерухомих пам'яток України та каталогів ЮНЕСКО.

Проект реалізується за підтримки Українського культурного фонду.

Сайт проекту: <https://culture.voicecrimea.com.ua/>  
Сторінка: <https://www.facebook.com/CrimeanVoice>

### ГАЗЕТА «КРИМСЬКА СВІТЛИЦЯ»

Всеукраїнське товариство «Просвіта» імені Тараса Шевченка  
Громадська організація «Кримський центр ділового та культурного співробітництва «Український дім»

Видавець  
ТОВ «Видавничий дім «Українська культура»  
Юридична адреса  
Видавця:  
03040, м. Київ,  
вул. Васильківська, 1  
Директор  
Євген БУКЕТ  
Головний редактор  
Андрій ШЕКУН  
Дизайн та верстка  
В'ячеслав ЮРЧЕНКО

Надруковано:  
ТОВ «Видавничий дім «Українська культура»  
Редакція не завжди поділяє думки авторів публікацій, відповідальність за достовірність фактів несуть автори. Рукописи не рецензуються і не повертаються. Редакція залишає за собою право скорочувати публікації і виправляти мову. Зміст газети поширюється на умовах ліцензії CC BY 3.0, якщо відсутні інші вказівки.

Передплата на газету  
Передплатна ціна на 2021 р.:  
на 6 місяців - 224,64 грн;  
на рік - 449,28 грн.  
У передплатній ціні враховано вартість доставки до вашої поштової скриньки і вартість оформлення абонементу.

Передплатний індекс  
90269  
Наклад 1000 прим.  
Ціна договірна

