

# 續日本後紀

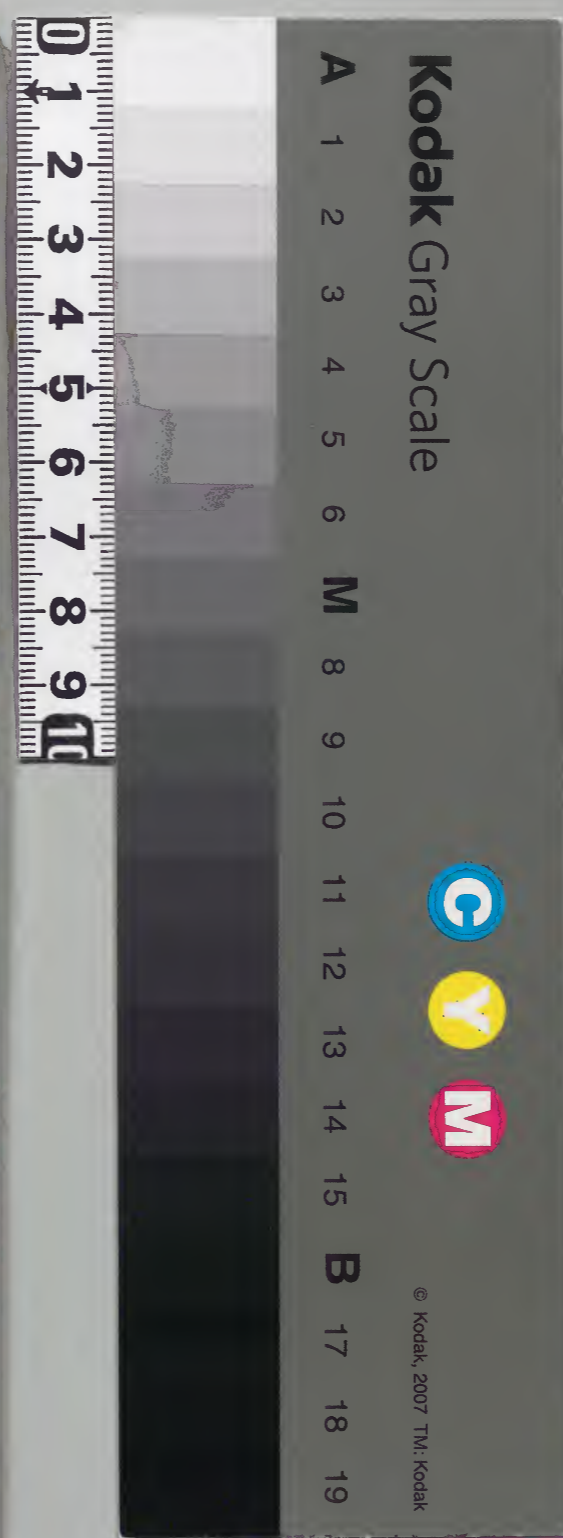
八

仁明 第  
八  
延和六年五月  
尽十二月

庫文閣内			
三	三	三	和
七	七	七	
函	冊	號	類
一	二	七	
三	冊	號	類

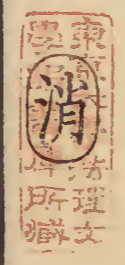
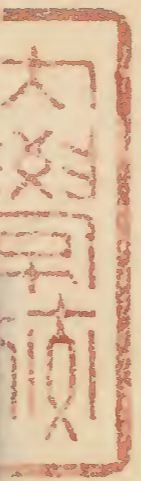
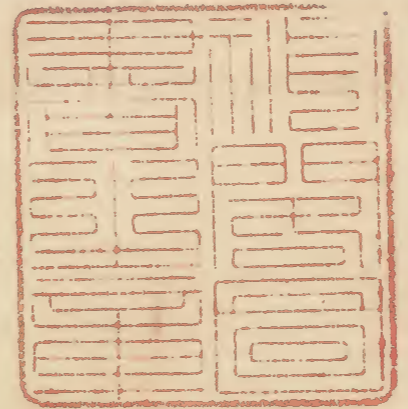
内閣文庫	
番號	和 30774
冊數	20 ( 8 )
函號	137 132



南  
419

卷八 承和六年

正一 二 三 四 五 六 七 八 九 十 十一 十二 十三 十四 十五 十六 十七 十八 十九 二十 二十一 二十二 二十三 二十四 二十五 二十六 二十七 二十八 二十九 三十 三十一 三十二 三十三 三十四 三十五 三十六 三十七 三十八 三十九 四十 四十一 四十二 四十三 四十四 四十五 四十六 四十七 四十八 四十九 五十 五十一 五十二 五十三 五十四 五十五 五十六 五十七 五十八 五十九 六十 六十一 六十二 六十三 六十四 六十五 六十六 六十七 六十八 六十九 七十 七十一 七十二 七十三 七十四 七十五 七十六 七十七 七十八 七十九 八十 八十一 八十二 八十三 八十四 八十五 八十六 八十七 八十八 八十九 九十 九十一 九十二 九十三 九十四 九十五 九十六 九十七 九十八 九十九 一百



續日本後紀卷第八起六年正月盡十二月

太政大臣從一位臣藤原朝臣良房等奉勅撰

六年春正月甲寅朔廢朝賀類史七十一十六才緣天皇之同產

芳子內親主去月薨背也是日天皇不御

紫宸殿但於陣頭賜侍從已上酒及祿○庚

申天皇御紫宸殿覽青馬宴百官詔授正

四位下菅原朝臣清公從三位正五位下基

棟王從四位下從五位下有雄王罪於王並

消

紀

續日本後紀

從五位上正六位上第河王野長王並從五位下從四位下橘朝臣氏人滋野朝臣貞主藤原朝臣助從四位上正五位下善道宿祢真貞百濟王慶仲並從四位下從五位上藤原朝臣貞雄橘朝臣岑繼高道宿祢鯛釣並正五位下從五位下藤原朝臣岳守大春朝臣公守並從五位上外從五位下御船宿祢清風正六位上藤原朝臣良方藤原朝臣

並史同

上考

伴考

近主藤原朝臣雄朝野宿祢貞吉藤原朝臣友長依伯宿祢三松藤原朝臣正雄橘朝臣枝主丹墀真人氏末高階真人黑雄依伯宿祢宮成吉野真人宮城紀朝臣松末並從五位下正六位上清内宿祢御国老紀宿祢末成直道宿祢廣公物部首廣泉春江宿祢安主尾張連濱主並外從五位下○辛酉於大極殿始修最勝會是日授從四位下藤原朝

一字空  
二本件イ言

松末並從五位下  
史同

類百七十七

臣并史同

貞子從三位死位紀朝臣釋子正五位下從

五位下橘朝臣枝子无位藤原朝臣仲子

安倍朝臣貞子並從五位上无位橘朝臣小

數藤原朝臣鳳子並從五位上○甲子以從

五位下藤原朝臣秋常為少納言正五位下

藤原朝臣嗣宗為右中弁從四位下百濟王

慶仲為民部大輔從五位下藤原朝臣濱雄

為少輔從四位下藤原朝臣雄敏為兵部大輔

卷五五從四位下藤原朝臣長良為右馬頭

在京下恐脫朝臣二字卷七十五

從四位上滋野朝臣貞主為兼大和守彈正

大弼如故從五位下小野朝臣貞道為左

衛門佐從四位下藤原朝臣長為左馬頭正

五位下高道省祢鯛釣為榎津守從四位下

大枝朝臣總成為伊豫守從五位下惟良宿

祢貞道為兼伊勢外圖書頭如故從五位下

在原仲平為駿河守從五位下藤原朝臣友

未為以從五位下藤原朝臣伊勢雄為甲斐

守從五位上藤原朝臣貞成為相摸權守外  
從五位下出雲朝臣源金嗣源為武藏源從四位  
上藤原朝臣明為兼近江守大學頭如故從  
五位上安倍朝臣瀆主為源從五位下出雲  
朝臣岑嗣為美濃權源權中納言從三位藤  
原朝臣良房為陸奥出羽按察使老兵衛督  
如故從五位下紀朝臣松永為若狹守從中  
位上源朝臣寬為加賀守從五位下藤原朝

續日本後紀八

三

良房忍官房卷九

并安伊太伴一堀言

臣良房為源從五位下真福良王為能登守  
從五位下丹墀真人源永為越後守從四位  
下正躬王為丹波源正五位下坂上大宿禰  
鷹主為但馬守外從五位下志紀宿禰永成  
為伯耆源從五位下藤原朝臣貞根為出雲  
守從五位下朝野宿禰真吉為美作源云  
從五位下菅野朝臣永岑為兼豐前守主殿  
頭齋院長官如故○丁源郊最勝會源更引源

續日本後紀八

四

彗星

僧十餘人於禁中令論議施御被廿四日史七十六ウ已巳天  
 皇御紫宸殿覽踏歌宴侍從已上賜祿有差廿七日史七十二ウ  
 庚午天皇觀大射於豐樂院廿八日史七十二ウ○癸酉天皇內  
 宴于仁壽殿公卿及知文者三四人得昇殿  
 同賦雪裡梅之題詠賜祿有差廿三日○丙子彗星  
 見亮方長一丈小史卷八許彗議從四位上民部卿勳  
 六等朝野宿祿鹿取抗表乞老優詔不許伊  
 勢守從四位下丹墀真人清貞卒真史史同○已卯以

又  
廿四  
廿五

神名式伊勢國桑名郡多度神社大神

神名式同伊勢國佐津郡御坂神社

伊勢國桑名郡多度太神宮寺為天台一院  
 閏正月甲申朔二日史七十八ウ酉天皇朝觀先史太上天皇  
 於嵯峨院是日以正四位下源朝臣勳從四位下  
 位下正道王並為侍從賜扈從群臣祿有差  
 ○丁亥奉授周防國無位三坂神從五位下  
 ○甲午內藏助從五位上藤原朝臣良相為  
 頭戊戌織部司織手町十一日史百七十三灾燒百姓廬史序舍數相  
 ○已亥行幸義都野山城國獻御贄賜親王

別史百八十四方門

詩小雅甫田云曾孫之成如坻如京  
同周頌臣工之什農年節  
云豐年多黍多稌

已下国司判官已上禄各有差日暮還宮○  
丙午勅如垣之貯由有年多稌之積之在務  
業得去<sup>ル</sup>年勸農諸国致稔今茲不勸習俗猶  
怠宜令<sup>レ</sup>諸道諸国勸課農桑必期豐年<sup>上</sup>野  
国言<sup>ル</sup>前年網領郡司等稱填調庸欠<sup>并</sup>并<sup>減</sup>減<sup>直</sup>直  
物借取<sup>テ</sup>諸司諸家出奉錢其<sup>并</sup>并<sup>實</sup>實云<sup>附</sup>附<sup>来</sup>来年  
使將報上而不令<sup>レ</sup>後年網領知猜而封家諸  
司等便割調物先補錢代<sup>レ</sup>廻利為本勤成數

類史百七十三日開正月丙午  
勅如聞諸国疾疫百姓  
折<sup>下</sup>下<sup>同</sup>諸家以此煩  
者仰下諸司諸家七道諸  
林制<sup>之</sup>三十<sup>字</sup>細本有

辛丑以下三十四字錯乱當  
在二丙午條上

類史用本茂本庚本已上作  
等

倍年中所報殆及<sup>レ</sup>方貫官物未進大率由此  
望請下<sup>知</sup>諸国疾疫百姓<sup>大</sup>折<sup>減</sup>減<sup>令</sup>令<sup>天</sup>天<sup>下</sup>下<sup>国</sup>国  
分寺限<sup>七</sup>七<sup>分</sup>轉讀<sup>般</sup>兼遣<sup>僧</sup>僧<sup>醫</sup>醫<sup>隨</sup>隨<sup>道</sup>道<sup>治</sup>治  
養又令<sup>レ</sup>鄉邑每季敬<sup>礼</sup>礼<sup>疫</sup>疫<sup>神</sup>神<sup>伊</sup>伊<sup>勢</sup>勢<sup>守</sup>守<sup>從</sup>從<sup>由</sup>由<sup>位</sup>位  
下丹墀真人清貞卒○<sup>辛</sup>辛<sup>丑</sup>丑<sup>行</sup>行<sup>幸</sup>幸<sup>水</sup>水<sup>成</sup>成<sup>瀨</sup>瀨<sup>野</sup>野  
遊獵山城檉津两国猷御贄賜親主已下侍  
從及国司已上<sup>等</sup>禄有老●二月癸丑朔<sup>己</sup>己<sup>丑</sup>丑  
天皇先幸神泉苑次遊覽北野皇太子從駕

莫不使

續皇極後紀

五



山城国<sup>御</sup>便<sup>御</sup>駐<sup>御</sup>驛<sup>御</sup>於右近衛馬埒<sup>御</sup>余先  
 驅近衛等<sup>御</sup>駿<sup>御</sup>誠<sup>御</sup>御馬之<sup>御</sup>遲疾日暮還宮○丁<sup>五</sup>  
 郊令<sup>御</sup>東西<sup>御</sup>兩寺<sup>御</sup>講讀<sup>御</sup>般若<sup>御</sup>心經<sup>御</sup>以<sup>御</sup>慧皇<sup>御</sup>類見<sup>御</sup>  
 也○庚午<sup>御</sup>以<sup>御</sup>從五位下<sup>御</sup>文室<sup>御</sup>朝臣<sup>御</sup>助雄<sup>御</sup>為<sup>御</sup>玄  
 番頭<sup>御</sup>從四位下<sup>御</sup>和氣<sup>御</sup>朝臣<sup>御</sup>仲世<sup>御</sup>為<sup>御</sup>刑部<sup>御</sup>大輔<sup>御</sup>  
 從五位下<sup>御</sup>豐前<sup>御</sup>守<sup>御</sup>貞成<sup>御</sup>為<sup>御</sup>大膳<sup>御</sup>大夫<sup>御</sup>外<sup>御</sup>從五<sup>御</sup>  
 位下<sup>御</sup>木田<sup>御</sup>宿祢<sup>御</sup>豐繼<sup>御</sup>為<sup>御</sup>木之助<sup>御</sup>從四位上<sup>御</sup>紀<sup>御</sup>  
 朝臣<sup>御</sup>名虎<sup>御</sup>為<sup>御</sup>兼掃部<sup>御</sup>頭<sup>御</sup>備前<sup>御</sup>守<sup>御</sup>如故<sup>御</sup>從五位

山名前後與所見  
 一本作山名王而山  
 名王為阿波守在  
 七年六月亦可疑

和名抄曰播磨国印南郡

下<sup>御</sup>愛宕<sup>御</sup>王<sup>御</sup>為<sup>御</sup>内膳<sup>御</sup>正<sup>御</sup>外<sup>御</sup>從五位下<sup>御</sup>秦<sup>御</sup>宿祢<sup>御</sup>氏<sup>御</sup>  
 繼<sup>御</sup>為<sup>御</sup>造酒<sup>御</sup>正<sup>御</sup>從五位上<sup>御</sup>岡於<sup>御</sup>王<sup>御</sup>為<sup>御</sup>扇宮<sup>御</sup>長官<sup>御</sup>  
 從四位下<sup>御</sup>坂上<sup>御</sup>大省<sup>御</sup>祢清<sup>御</sup>野<sup>御</sup>為<sup>御</sup>右馬<sup>御</sup>頭<sup>御</sup>從五<sup>御</sup>  
 位下<sup>御</sup>佐伯<sup>御</sup>宿祢<sup>御</sup>宮成<sup>御</sup>為<sup>御</sup>助正<sup>御</sup>五位下<sup>御</sup>未野<sup>御</sup>王<sup>御</sup>  
 為<sup>御</sup>下野<sup>御</sup>守<sup>御</sup>從五位上<sup>御</sup>山名<sup>御</sup>王<sup>御</sup>為<sup>御</sup>阿波<sup>御</sup>守<sup>御</sup>從五<sup>御</sup>  
 位下<sup>御</sup>文室<sup>御</sup>朝臣<sup>御</sup>笠科<sup>御</sup>為<sup>御</sup>土左<sup>御</sup>守<sup>御</sup>○丁丑<sup>御</sup>授<sup>御</sup>從<sup>御</sup>  
 四位上<sup>御</sup>百濟<sup>御</sup>王<sup>御</sup>勝義<sup>御</sup>從三位正<sup>御</sup>六位上<sup>御</sup>百濟<sup>御</sup>  
 王<sup>御</sup>未仁<sup>御</sup>從五位下<sup>御</sup>○戊寅<sup>御</sup>播磨<sup>御</sup>国<sup>御</sup>印南<sup>御</sup>郡<sup>御</sup>佐<sup>御</sup>

賣下後已八

永古原本

佐便

廿五、廿九、四十七

永古原本

古口御尾同

卷九

大升

下

氣比太神宮

神名式曰越前國敦賀郡氣比神社七座並大

突驛家依舊建立越前國氣比太神宮雜務  
停預國司隸神祇官三月壬午朔勅遣唐  
三艘艘船恐有風波之變變宜令五畿内七道諸  
國及十五大寺轉讀大般若經及海龍王經  
待使者歸朝為轉經之終○乙酉陸奥國百  
姓三万八百五十八人給復復三年為濟窮窮弊  
也勅令相摸武藏上総下総常陸上野七  
國相介卷数寫進一切經一部其經修飾通

下野七  
尾細大宮

同尾龜尾壬辰授掌侍正五位下大和宿祢館  
子從四位下從五位下菅原朝臣閑子為掌  
侍○乙未大法師長訓為律師○丙申修理  
坊城使負左右各二負今省定置各一負停  
給内外權任郡司職田大細尾曰丁酉遣唐三船所分配知  
乘船事從七位上伴宿祢有仁曆諸益從六  
位下カ波直雄貞曆留學生少初位下依伯  
直安道天文留學生少初位下志斐連永世

續日本後紀

續日本後紀

七

加賀國高尾山寺為  
真言別院  
和名抄三伊加國名張  
里

等不遂王余相共已匿替之古典罪當斬刑  
勅特降死罪一等配流佐渡國○已女授從  
四位下百濟王惠信從三位○庚戌奉幣費  
布祢兩師二神以祈雨也○比及晚頭雷雨賜  
諸衛府等祿有差從四位下末原朝臣真殿  
卒云夏四月壬子朔癸丑遣右近衛將監  
正六位上坂上大宿祢當宗近衛及浮夷  
等於伊勢國索捕名張郡山中私鑄錢群盜

加賀國高尾山寺為  
真言別院  
和名抄三伊加國名張  
里

藤原朝  
臣澤子  
卒

以下至喪之百三十三  
十四十五再出今均三十三  
以此存後  
知雄按本朝月全亦係六月  
廿日

諸陵式云中尾陵贈皇太  
后藤原氏在山城國愛  
宕郡烏戶鄉

凡十七人進鑄錢作具及錢等○甲寅  
中納言兼右近衛大將從三位攝朝臣  
氏公上表請辭大將職優詔不許○  
卯授從五位下淨野宿祢良山從五位上  
女御從四位下藤原朝臣淨子卒故紀  
伊守從五位下經繼之女也天皇納之誕三  
皇子一皇女也  
康新子是也  
寵愛之隆獨冠  
後宮俄病而困篤載之小車出自禁中統到

并母田伴

史九十九  
以下七行

史九十九  
以下七行

史九十九  
以下七行

康新子  
是也

寵愛之隆  
獨冠

續日本後紀

卷八

里翁便絶矣史百七十五天皇聞之哀悼遣中使贈從  
 三位也下十五下右文作右京尤京大夫從四位下藤原朝臣文山  
 少納言從五位下藤原朝臣秋常等並並護  
 喪夏史百七十五○戊午地震改越前国人造兵司正六  
 位上味真公御助麻呂本居貫附尤京五條  
 二坊義濃国惠奈郡飢賑給之振大○庚申右京  
 人正六位上茨田連莫麻呂等七人賜姓忠  
 宗朝臣○辛酉遣使祈雨於丹生雨師神以

從四位下疑有  
 因文

神名云山城國乙訓郡自  
 玉手峯末酒解神社大神  
 次新死名 山崎社  
 昔

和名鈔云廣韻云廊音郎  
 和名保  
 曾止乃殿下外屋也

奏授從四位下○壬戌天皇內宴于紫宸殿  
 賜大臣御衣自外群臣祿各有差賜用子奉  
 授死位自玉手奈來酒解神從五位下史百七十五  
 丑授正六位上大神朝臣野主從五位下史百七十五  
 丙寅火于尤馬寮国飼町其燼垂落中院細  
 殿之上撲滅焉○丁卯兵部省言類身王臣  
 并非參議四位已上走馬不掇召計越次  
 競入或由人情或在馬力前後倒錯難禁

ヤイ并安田大尾宮

史百七十五

亂奔望請走馬到埽南頭令各從者據其  
馬御即應召計隨序放進亂奔埽中抑留其次  
先亂馬依正義訖然則用乙分明朝禮儀  
依許之○戊辰誦經于都下七寺以天皇  
不豫也勅頒幣於松尾賀茂上下貴布祢丹  
生川上兩師住吉諸社令祈澍雨又限七  
日令讀仁王經於十五大寺兼通城崇山有  
驗之寺同得轉經並以自春迄今不雨也○

後街文何本

御

請

史冊四十一

史冊四十一

外

外

外

然史便曰

辛丑吉田作辛未廿日也

高潔按石成神名式  
无所見係紀云神龜  
三年七月乙未遣使奉  
幣白甲於石成葛日城住  
吉賀茂等神社  
和名鈔大和國山邊郡  
石成御  
延喜諸陵式云狹城唐列  
池上陵舊余雅櫻宮御  
宇神功皇后在大和添下  
郡

畏已之次小字也服美字  
致又披已且之誤歟

一本同

辛丑未丁向日令七道諸國宰奠幣名神雲致耳

雨○壬申遣從五位下高原王等奉幣於伊

勢太神宮令祈雨此日發遣雲使等於山城

國宇治綴憲大和國石成須知等社自餘之

國便令國司雲馬○丙子遣勅使於神功皇

后山陵宣詔曰天皇我詔昔良止恐義恐美

申賜閉申久此此自御陵乃木伐止聞食余依

天老使天檢見余實余有氣因茲天恐畏已

賣月太後紀八

無極御陵守等波犯狀子乃隨余勘科勅賜止年  
 定太利此過子余依天也比日之間旱災有止良辛畏  
 天左右余念賜余掛畏支天朝乃護賜比珍  
 賜余依之此灾波滅天国家波平天無久夏  
 可有止思賜天奈毛參議從四位下守刑部卿  
 安陪朝臣安仁從四位下中務大輔兼備前  
 守紀朝臣名虎等手老使天護賜比矜賜支閉  
 狀手申賜止久申是日終自密雲○丁丑勅符

卷六八可保見

和名抄云陸奥國陸奥郡  
伊佐又云同國宮城郡多  
賀

多賀城

陸奥守正五位下良岑朝臣木連鎮守將軍  
 外從五位下匝璫宿祿夫守等得今日十三  
 日奏狀知調發援兵一千人案奏狀備灾星  
 屢見地震是類與縣縣百姓多以畏逃又瞻澤  
 多賀兩城之間異類延募控弦数千如有驚  
 急難可支禦須徵發援兵靜民赴農又多賀  
 城者為瞻沃之後援不益兵數何以救急伏  
 願依件加配四五月間結般上下暫候時更

續日本後紀

卷六

機

其糧料者用當處穀但上奏待報恐失机事  
仍且奏者兵不豫備不可應機機即尾同今依請許之  
其能守要害兼制權要○戊寅會百法師於  
八者院限三箇日轉大般若經以祈雨焉諸  
司為之醋食是日晚來雨降終霄不休  
五月辛巳朔癸未和泉国言以在和泉郡安  
樂寺為国分寺置講師一員僧十口但不置  
讀師依請許之○史七十三卷酉是端五之節也天

志三國分寺在国分村今  
称福徳寺

并安大御尾同

橘樹

和名鈔云河内国志紀郡  
志紀

皇御武徳殿觀騎射○辛卯右兵庫頭從五  
位上藤原朝臣貞吉為上野外從五位下小  
野朝臣末繼為安藝權守從五位下藤原朝  
臣正雄為肥前外始自今日限三箇日為賀  
茂太神轉讀金剛般若經十卷○壬辰河  
内国阿志紀郡志紀鄉百姓志紀松取宅中  
所生橘樹其高僅二寸餘而花發者殖于土  
器進之○丁酉於延曆寺轉讀仁王經五千

賣大御尾同

十三

神名式云大和郡葛上郡高天彦神社名神大

已卯疑乙卯誤乙卯也

我己卯是月也而于下不亦別出此未已疑当作乙卯考交聚口史亦為已卯故不敢輕改以傳

釋日本紀云六月一日博士散位藤原朝臣高年達春門南麻呂司諱日本紀

庚戌遣使於丹貴二祈雨○癸丑四勅頃者九年涉旬宜告諸寺三日三夜誦經悔過念致甘雨

○甲寅五日詔曰朕外祖父贈正位橋朝臣清友且聘太政大臣○乙卯六月詔東西市人於朱雀路中令雪右四條紀畧 臨字可換

卷御願也○丙午大和國葛上郡從三位高

天彦神為名神改甲授後五位下文室朝臣宮田初名後五位上類史九十九六月己卯勅彈正基及檢

非透使雖配置各異而糾彈違犯彼此亦同並并

但至犯人逃走姦盜隱道彈正之職不堪追捕等件

自今以後緣糾彈違犯有可追捕者臺使相通

遺檢非違長等隨夏追捕立為永例○甲子十六日

公卿咸會東寺緣御願諸佛開眼也

○丑勅頃緣旱涸願使祈雨頗似有應未能十六日

○東大寺安錄引此文而為五月乙丑。

按是月與甲申

于文必有一誤

甲申疑壬申十三日也

按長曆當年六月无甲申恐至甲申成地之誤或前後月錯亂乎未知通後神名式云上野國甘泉郡曾前神社名神勢田郡赤城神社名神群馬郡伊加保神社名神

類聚三代格三

普潤宜請七太寺僧於東大寺三日三夜間

令稱龍自在主如來名号○甲申奉授上野五月四日取 七月廿五日

國无位拔鋒神赤城神伊賀保神並從五位

下○丁丑勅因分二寺建立自遠一則名為

金光明護國寺一則号为法華滅罪寺先帝

救世利物之法遠傳不朽者也而頃年僧寺

安居之會獨誦最勝王經尼寺滅罪之場無

說法華妙典所設法藏用有不同是忍而不



行恐修善闕如<sup>ク</sup>宜<sup>ク</sup>今<sup>ク</sup>五畿内七道諸国安居  
之會先於僧寺<sup>ニ</sup>論<sup>ル</sup>最勝王經<sup>ヲ</sup>次於尼寺<sup>ニ</sup>論<sup>ル</sup>法<sup>ヲ</sup>  
華經<sup>ヲ</sup>所願無<sup>二</sup>無<sup>三</sup>之勝理<sup>ヲ</sup>開示<sup>シ</sup>國家除災  
植福之大善廣被<sup>ラ</sup>庶庶是夜有赤氣方<sup>北</sup>丈<sup>四十</sup>  
從坤方來至紫宸殿之上<sup>ニ</sup>去地<sup>北</sup>許丈光如<sup>北</sup>  
炬火<sup>ノ</sup>湏臾而滅<sup>ス</sup>○已<sup>日</sup>郊授<sup>テ</sup>无位<sup>ノ</sup>藤原朝臣數  
子<sup>ニ</sup>從五位下<sup>ヲ</sup>女御從四位下<sup>ヲ</sup>藤原朝臣淨  
子<sup>ニ</sup>卒故<sup>シ</sup>紀伊守從五位下<sup>ヲ</sup>經繼之女也<sup>也</sup>

據澤子卒曰本四  
月乙卯亦載之  
紀三<sup>代</sup>實錄日本  
紀畧共係是日故  
削前出者

真末按三代實錄元慶八年六月勅云贈皇太后兼和六年六月晦日崩柩之柩一本為四月者非宜削彼存此庶藤原數子元慶八年十二月廿五日可考宮本考同本朝月令亦係六月廿日

元慶八年二月廿三日贈  
皇太后<sup>三史卷  
四十五</sup>

天皇納之誕<sup>ニ</sup>三皇子一皇女也<sup>也</sup>  
是寵愛之隆獨冠後宮俄病而困薦載之小  
車出自禁中<sup>後畧</sup>繞到里第<sup>第</sup>便絕矣<sup>前作左</sup>天皇聞之哀  
悼遣中使贈從三位也<sup>也</sup>右京大夫從四位下  
藤原朝臣文山少納言從五位下藤原朝臣  
秋常等並監護喪<sup>女御已下至</sup>秋七月癸  
未右京人散位從四位下內藏宿祿高守散位從六  
門大尉正六位上內藏宿祿高守散位從六

宗康時康  
人康新子

女御已下至  
喪事重出

秋七月癸  
未

姓氏錄右京諸寺三坊上京宿稱出自後漢靈帝之男延王之後也。檢京宿稱坊上大宿稱同祖都賀直賀提道之後也。內藏宿稱坊上大宿稱同祖。山宿稱同四世之孫都賀直之後也。

雄繼也不成文疑有欠文也字當在帝字下

位上井門忌寸諸足山口忌寸永嗣大藏宿  
祢雄繼大藏忌寸繼長從八位下擢原宿  
祢總通等男女十二人賜姓內藏宿祢雄繼  
也高守遠祖後漢靈帝之苗裔○甲申延僧  
六十口於紫宸殿常寧殿令轉讀大般若經  
以禁中有物恠也○丁亥地震是日讀經訖  
賜物各有差復施大法師僧度者各一人法  
師位以下僧各授一階○巳丑勅令檢非違

庚午年天智天皇之九年也  
是年作戶籍  
寫進庚午年  
籍

三代格農素事

種蕎麥

梁一本作果非當作梁  
史記鄴生傳云王以民人為  
天民人以食為天管子

使等當色之外著雜色袍○壬辰令左右京  
職并五畿內七道諸國寫進庚午年籍以收  
之中務省庫○丙申令太宰府造新羅船以  
能堪風波也大和國酒人真人廣公等一烟  
改本居貫附右京五條二坊○庚子令畿內  
國司勸種蕎麥以其所生土地不論沃瘠播  
種收穫共在秋中稻梁之外足為食也○甲辰  
左京人外從五位下安倍宿祢真男等賜姓

玉篇云：燠，許云切。黃，音時也。

位下忘脫位字  
係紀表在註可考

御輔朝臣八月庚戌朔嶺嶺太上天皇不  
豫天皇為之朝覲黃燠還宮近衛府言補  
近衛事春宮坊皇后宮中宮舍人内匠木工  
雅樂寮考人等並是内考至有戈能府自試  
補而今兵部省勘返云大同元年格備蔭子  
孫成部兵部散位子留省勲位等之類聽本  
府試補外考自丁者勅使覆試然後補之件  
人等非格所指須准外考自丁勅使覆試者

天長十年七月丙戌朔

奉為以下至癸卯紀畧先而  
觀下同書有遣使奉  
幣丹波夏二社祈止而也  
之瘳當乙

其三官舍人并雜勘籍人已豫内考何准自  
丁又格奉大例不勞細色而兵部省備執格  
文還準旧貫太政官外分便弓馬者因循旧  
例本府試補之是日勅曰文殊會夏起自天  
長之年而今聞諸国或準官符而不有遵行  
誼重下知令以修之○癸丑嶺嶺太上天皇  
聖躬未平復天皇重亦朝覲奉為太上天皇  
讀經于延曆寺祈之翌日瘳○丙辰勅令内

預外件一

續日本後紀

卷六

字・粟・亂・字・注・云・獲・負・日・亂

外諸國奉幣神祇以期西成季辛酉己巳廿日劫太  
宰大貳從四位上南淵朝臣永河等得下今月  
十四日飛驒所奏遣唐録事大カ神宗雄送太  
宰府牒狀知又大唐又三箇船嫌本船之不完備  
駕楚列新羅船九隻傍新羅南以歸朝其第  
六船宗雄所駕是也餘八箇船或隱或見前  
後相失未有到者艱虞之變不可不備備且每  
方面戒防人不絕炬火三羸貯糧水槽冷後着船  
重戒防人不絕炬火羸貯糧水冷後着船

戒防人不絕炬火羸貯糧水冷後着船

神名式接津國住吉郡  
住吉坐神社並名神大  
編年記云鴻臚院南北二門起北  
七茶坊門起南七茶東西可起  
東至生迄而朱雀  
大槐樹抄云七茶朱雀東  
西鴻臚館と下所

共得安穩其宗雄等安置客館得待後船是  
日令十五太寺讀經祈願以船到着為修倭法  
之終遣神祇少副從五位下大中臣朝臣磯  
守少祐正七位上大補中臣朝臣禊禊守奉幣帛於  
撰津國住吉神越前國氣比神並祈船舶歸  
着セ辛酉上巳以東鴻臚院地二町宛典藥寮為  
御藥園○壬申請真言僧十六口於常寧殿  
令倭息災之法依有物恠也○癸酉十六日以撰津

續日本後紀

和名鈔云播磨國島上志美乃加

續日本後紀

國嶋上郡荒田九段賜明經碩儒從四位下  
善道朝臣真真大御大太宰府飛驒上奏入唐大使  
藤原朝臣常嗣等歸着之由兼使等奏狀○  
甲戌勅奏議太宰推師正四位下兼左大弁  
藤原朝臣常嗣大貳從四位上南河内朝臣永  
河等得今月十九日奏狀知遣唐大使藤原  
常嗣朝臣等率七隻船廻着肥前國松浦郡  
生屬嶋与先到錄事大神宗雄船摠是八艘

高祢二字伴一本及下文廿三下左无

國語謂使古人體委之章昭云古人能達異方志象齊之官也。書叙情南曰譯語曰舌人

且依例勞來式寬旅思但自陸入京莫須者  
約何則時属秋獲恐妨民業且以太使常嗣  
朝臣為第十艘并備後推掾伴須賀雄知乘  
船夏春道永藏兩人相隨之其判官長岑宿  
祢高祢高名菅原善止准判官藤原貞敏錄  
事大木神宗雄准錄事高丘百與讚岐推掾丹  
墀高主知乘船夏槻本良棟深根文主舌人  
大和耳主陰陽師春菟玉成等十人各造船

心器尾八月

續日本後紀

廿三

○通宗按庚午年大智九年志此  
時未置和泉國故大鳥郡管  
河內國至天龜二年四月甲子  
割河內國大鳥和泉日根三  
郡地置和泉監

○大鳥郡隸和泉國  
此河內國據戶令庚午  
年指和泉郡在  
未多置和泉口之前故  
係河內國也而據日  
本紀置和泉口在  
弘仁十四年此曰和泉口

聯次入都耳就中如有大使常嗣朝臣引之  
共發者任聽之又信物要藥等老檢校使取  
陸路通運自餘人物等陸行水漕可有議定  
且待後勅又未到第二船并一雙船復能覘  
候來輒奏聞○戊寅改加賀國人正六位上  
百濟公豐貞本居貫附左京四條三坊豐貞  
之先百濟國人也庚午年被貫河內國大鳥  
郡以未年被貫加賀國江沼郡也●九月

諸後武三巨幡墓贈一品  
伊豫親王在山城國宇治  
郡  
伊豫親王桓武天皇子  
三品式部卿坐車飢死  
于河原寺

輓軻車行不利也

宅交可贈從二位  
十月重贈從二位

已卯朔癸未中使就故贈一品伊豫親王墓  
詔曰早捐拓棺長掩泉臺悼福祿之不融悲  
倚伏之難側雖既追榮於前詔逾欲增飾於  
當年宜贈榮班以貴幽室可贈一品又詔曰  
親王母故无位藤原朝臣吉子屬遇軾軻墜  
失爵位時移夏貸追悼當魂宜贈本班照之  
宅交可贈從三位是日授无位吉國女主從  
四位下○乙酉從五位上永原朝臣門繼為

續日本後紀

續日本後紀

卷五十八

神祇大副從五位下藤原朝臣諸成為治部  
少輔從五位下田中朝臣真成著并伴為玄番頭從  
四位上下尾八大枝朝臣總成枝為刑部大輔從五位  
下文室朝臣助雄為少輔從五位上文室朝  
臣永年為宮内少輔從五位下嶋田朝臣清  
由為伊賀守從四位下和氣朝臣仲世為伊  
勢守從五位上藤原朝臣貞主為近江權外  
從五位下小野朝臣千株為備中守○丁亥史二十八年九月

唐書日本傳云次仁明仁明  
直開成四年後入貢按  
開成文宗之年号實當其  
年也

是重陽之節也○天皇御紫宸殿宴公卿已  
下及文人同賦世下菊兼潭引題宴畢賜祿有差○  
○甲午遣唐持節大使桑議正四位下行左  
大弁兼太宰權帥藤原朝臣常嗣進節力○  
○乙未十七日天皇御紫宸殿右大臣從二位兼行  
皇太子傳藤原朝臣三守奏大唐勅書獨召  
大使藤原朝臣常嗣昇自東階天顏咫尺勅  
曰遠涉危難之途平安來乎嘉賜都大坐

常嗣朝臣稱唯拜舞庭中更召殿上置酒

于時使者及路中艱難一一以聞內侍持御

被一條御衣一襲佇立大臣命常嗣朝臣云

今勅汝街國命遠涉滄海每聞險難憐愍

殊深仍賜纏物即稱唯賜御被拜舞退出○

丙申權中納言從三位兼行左兵衛督陸奥

出羽按察使藤原朝臣良房召內記賜大唐

勅書令以藏之○已亥勅如聞所以神護景

行

昔日本傳

カサ子ヲテテ百古本諸本同

久

千フミ

テ

命

遠

涉

滄海

每

聞

殊

深

仍

賜

纏物

即

稱

唯

賜

丙

申

權

中

納

言

從

三

位

兼

行

左

兵

衛

督

陸

奥

出

羽

按

察

使

藤

原

朝

臣

良

房

召

內

記

賜

大

唐

勅

書

令

以

藏

之

○

已

亥

勅

如

聞

所

以

神

護

景

行

類史国下  
又有國字

雲二年以還類史諸国分寺史每年起正月八月

至于十四日奉讀最勝王經并修吉祥悔過先

者為消除不祥保安国家也而今誦讀師等先

不必其人僧尼懈怠周旋非法国司檢校亦先

不存心徒有修福之名都無殊勝之利此則先

緇素異処不相監察之所致也宜停行国分先

寺而於廳事修之自今以後立為恒例辛

丑紀伊国入直誦正六位上名草直豐成少辛



大元師像

外記從六位上名草直安成等賜姓宿祿兼  
 貫附右京四條四坊元右京久宗叔橫根娶  
 紀伊國人名草直第<sub>三本細</sub>之女生男嶋守<sub>カ</sub>養老  
 五年<sub>ラカ</sub>昇<sub>ニ</sub>母姓<sub>録</sub>名草氏嶋守即豐成之祖父  
 也是日<sub>大</sub>令<sub>大</sub>太宰府進上自天唐所奉請大元  
 師畫像<sub>帥改ハ本</sub>○矣<sub>十五史又百</sub>知制選叙令帳內資人者<sub>ラハ史百九十</sub>並以  
 八年為限神龜五年格外五位資人十  
 年成選自今而後外五位資人選限者宜依

衆聞世宣多續紀文例  
 也今作于止思世謬訛字  
 而作手取  
 承和六年自己巳至前四年  
 四月癸丑庚申二月壬戌  
 下ニテニ歸朝ノイアリ  
 此遣唐使承和三年七月二日  
 太宰府發遣

全行之唯神官司祿宜祝<sub>ハ</sub>因造外散位郡司  
 及傳<sub>ハ</sub>夷之類不在此限○丙午詔曰天皇我  
 詔<sub>止</sub>良<sub>万</sub>宜大命<sub>ハ</sub>乎衆聞<sub>止</sub>宣遣唐使藤原  
 常嗣朝臣等朝乃遣<sub>乃</sub>道<sub>乃</sub>遠路荒海乎歷  
 苦<sub>毛</sub>羨大<sub>毛</sub>唐天子<sub>毛</sub>止治<sub>乃</sub>勞<sub>乃</sub>礼返事<sub>毛</sub>早速申賜  
 倍<sub>利</sub>是乎<sub>オモホサ</sub>念行<sub>波</sub>常嗣朝臣<sub>良</sub>勤<sub>ツカフニツ</sub>仕奉<sub>礼</sub>留<sub>曾</sub>奈  
 喜<sub>毛</sub>賜大<sub>毛</sub>坐<sub>毛</sub>故<sub>毛</sub>是以常嗣<sub>手</sub>始<sub>毛</sub>天水<sub>手</sub>余  
 至<sub>余</sub>冠位上賜<sub>比</sub>治<sub>毛</sub>賜<sub>不在</sub>唐<sub>天</sub>身<sub>留</sub>罷<sub>太</sub>

旬

判官藤原豐並史七十九哀愍賜比史九十九迨天冠位賜度史九十九  
 詔不史九十九天皇我大命乎衆聞食止史九十九宜授大使正  
 四位下藤原朝臣常嗣從三位判官從五位  
 下長岑宿祿高名從五位上判官正六位上  
 菅原朝臣善主從五位下史七十九贈在唐身七判官  
 正六位上藤原朝臣豐並從五位上史七十九冬十  
 月己酉朔史七十九天皇御紫宸殿賜群臣酒召散位  
 從五位下伴宿祿雄堅與備後權掾正六位

圍碁

上伴宿祿須賀雄於御床下令圍碁並當時  
 上手也雄堅與下賭物新錢七貫文局所賭  
 四貫所約物惣五局須賀雄輸四亦令遣唐准  
 判官正六位上藤原朝臣負敏彈琵琶群臣  
 具醉賜祿有差越前国言慶雲見焉山城国  
 宇治郡荒田一町賜无良秀子内親王○甲  
 寅遣唐大使已下朝拜於八省院無有天臨  
 唯大臣行夏例也事乙如贈從三位藤原朝

崇當作崇

林玉云云之恒快過度也

林文選西京賦云心奢體  
快注云志奢溢體驕春  
也

臣吉子更贈從二位以有崇也○丙辰制大  
上六下右  
小兩麥耕種勞少而夏月早熟與急力多者  
不刈青苗令其成熟貧賤之民將以療飢  
項一本同  
下禁制不聽為勸而累年奢侈之俗  
收改  
以飼馬庶民之愚利得直以暫用積習至今  
收改  
不畏憲法且令左右京五畿內諸國不得更  
然其百姓不改悛及所容隱准大同三年格  
隨狀科處○丁巳遣唐使錄事正六位上中

氏伴官考

代宿祢武蓋所駕新羅船一雙舩者筑前國  
博多津○辛酉奉唐物於伊勢太神宮○

丑出羽國言去八月廿九日管田川郡司解  
備此郡西濱達府之程五十餘里本自無石

而從月三日霖雨無止雷電鬪電經十餘日  
乃見晴天時向海畔自然隕石其數不少或

似鏃或似鋒或白或黑或青赤凡厥壯體銳  
皆向西莖則向東詢于故老所未曾見國司

月上疑有脫字  
然紀畧亦同

續日本後紀

續日本後紀

三十四

東鑑世十六寬善年七月八日大進信都觀其奏  
御所申云去月六日夜半  
陸奥國芝郡石垣雨下  
付臣進將軍家大御如  
長也百藤石下事其餘  
里云々

商量此瀆沙地而徑寸之石自古無有仍上  
言者其所進上家兵家之石數十枚收之外記  
為執日陞與出羽并太宰府等若有機變隨  
且行之且以上言充制推變令禦不虞又轉  
禍為福佛神是先且後法奉幣丁卯攝津  
国人直諱博士從六位下佐夜部首類主賜  
姓善友朝臣編附左京四條二坊○癸酉以  
右中弁正五位下藤原朝臣嗣宗為左中辨

從五位上良岑朝臣高行為兼右中弁右近  
衛少將如故從四位下和氣朝臣仲世為治  
部太輔正五位下小野朝臣真野為諸陵頭  
從五位下橘朝臣起奈理為大藏大輔外從  
五位下御輔朝臣直雄真為大膳亮從四位上  
橘朝臣第氏為右京大夫參議正四位下三  
原朝臣春上為兼伊勢守從五位上長岑宿  
禰高名為從五位下紀朝臣盛麻呂為常

神名式云河内国河内郡秋  
田神社座名神大月以相  
比歲以官者為使謂之官市  
天唐  
范

官市

神名式云河内国河内郡秋  
田神社座名神大月以相  
比歲以官者為使謂之官市  
天唐  
范

神名式云下陸国香取神  
宮常陸鹿嶋神宮見兼  
五社

陸外是日建禮門前張立三帳置雜唐物内  
藏寮官人及内侍等交易名曰官市○丁丑  
奉授坐<sub>ス</sub>下總国香取郡正二位伊波比主命  
坐常陸国鹿嶋郡正二位勲一等建御加都  
智命並從一位坐河内国河内郡正三位勲  
二等天兒屋根命從二位從四位上比賣神  
正四位下散位從四位下丹墀真人祖子卒  
●十一月己卯朔庚辰天皇御大極殿遣使

史文四九八又百七十三六ウ

姓氏錄和泉國神別云山  
直天穗日命十七世孫日  
古言日乃己召命之後也

奉幣於伊勢太神宮○癸未灾于伊勢齋宮  
燒宮舍一百餘宇遣尤衛門佐從五位下甲  
中朝臣房富賚絹百疋綿三百屯調布五十  
端存問齋内親王尤京人尤大夫正六位上  
山直池作等十人改直字賜宿祢池作之先  
出前天穗日命之後也左京人正六位上御  
春宿祢春長等十人改宿祢賜朝臣是百  
清王之種飛鳥戶等之後也文章得業生從

續日本後紀八

三三

神尾小名寄云齋宮宮  
川の三里同じ西子五多  
氣郡多氣御所  
を今と齋宮村とい  
ふ

六位下菑原朝臣是善對策<sup>處</sup>之中上進取<sup>子</sup>  
三階伊豫國人外從五位下風早直豐宗等<sup>叙</sup>  
一煙賜姓善友朝臣兼除邊籍貫附左京四  
條二坊天神饒速日命之後也●十二月已  
酉朔庚戌遣參議從四位上行春宮太史兼  
右衛門督<sup>督</sup>文室朝臣秋津奉幣於伊勢太神<sup>大</sup>  
以齋宮燒損也又去天長九年九月依多氣<sup>元</sup>  
齋宮遠離太神宮每夏無便上定度會離宮<sup>事</sup>

吉野御位置可疑

以為齋宮<sup>齋</sup>要今依火災<sup>災</sup>上定多氣宮地可為  
常春宮<sup>齋</sup>之狀同今此使祈申於太神宮○丙  
辰太政宮左大臣正二位臣藤原朝臣緒嗣<sup>史百六十五三ウ</sup>  
右大臣從二位兼皇太子傅臣藤原朝臣主  
守太納言正三位兼左近衛大將臣源朝臣  
常中納言正三位臣藤原朝臣吉野中納言  
從三位臣藤原朝臣愛發中納言從三位兼  
右近衛大將臣橘朝臣氏公權中納言從三

讀下後已八

續日本後紀

三十七

位兼行左兵衛督陸奥出羽按察使臣藤原  
朝臣良房參議正三位行左衛門督臣源朝  
臣信泰參議從三位行中務卿兼播磨守臣源  
朝臣定泰參議太宰權帥從三位兼行左大弁  
臣藤原朝臣常嗣參議正四位下行伊豫守  
臣平原朝臣春上參議從四位上守民部卿  
勲六等臣朝野宿祿鹿取參議從四位上行  
春宮大夫兼右衛門督臣文室朝臣秋津參

續日本後紀

三十一

宝飯和名抄宝飯卷ト  
リテ和名言ハ唱ルニ来ニ飯  
ハ飲ノ誤ナリ飲ハ飲ノ假字  
ニ同ニ字ニテ和ノ音ヲ飲ト  
誤テニ字トセル也此ヲ伊  
書ニ同ニ同郡ノ字ヲニ字

議從四位下守刑部卿臣安倍朝臣安仁等  
奏言臣聞惟天玄默逃德不動惟神着明有  
誠必感故人君孝治昊穹不能愛其靈貺至  
德潛通在漬以之効其禎祥伏惟皇帝陛下  
詢齊侔德名恭配羨纂洪基於累聖弘前烈  
於重光浹宇食和環瀛樂道允厥群生孰不  
霑仁伏見泰河國守從五位下橘朝臣本繼  
等奏稱去年十一月三日五色雲見宝飯郡

續日本後紀

三十一

イ官天文  
細文稿

二定几時カハ類ヲシテ六ホノ  
假字ニ用テ飯ヲ假字ニ用テ  
十且飯ヲ飯ニ誤ル外モアリ  
遠江柳名澤伊。出雲柳名伊  
筑前柳名基肆。肥後柳名肥伊  
備中柳名都守。同國柳名實  
慶雲見  
翁。薩摩郡名類註。江和泉  
柳名呼味。日向柳名觀。於大隅  
郡名。嗚呼。皆此類也。

形原郷又越中国、以從五位下、與世朝臣高  
世等奏、偁去六月廿八日、慶雲見新川郡、  
佐野村、並皆紵色奇麗、形象非常、臣等謹換  
孫子瑞應圖、曰慶雲太平之應也、礼斗威儀  
曰政和平則慶雲至、又孝經援神契曰德至  
山陵則慶雲出、普閱曩篇、緬尋履牒、兩國上  
奏事叶、古典丈夫自非道格、區守仁、覃海隅、何  
亦降斯、玄符錫彼、景福臣等幸屬生涯、榮叨

并唐韻云皮變切音  
不拍手也、楚辭天問云  
鼈戴山抃、註云手拍  
曰抃

紵忍当作紵

就日家語五帝德篇云  
就之如日望之如雲

諷光湯謙卦象云謙尊  
而光卑而不可踰君子之終  
也

和也

種口也先種後熟

種口也後種先熟  
史記天官書云如煙非煙若雲  
非雲都之結也蕭索論因是  
豆求一也揭布也

簪紵見未見於今日、且遇未遇於茲、晨不任持  
躍之至、謹拜表陳賀、以聞、勅上靈施貺、允  
飯神功、玄鑒降狀、必停茂烈、是以德佩就、且  
猶揚克讓之謙、光化揮仁風、逾發靡記之樞、  
損朕衽、美丕緒、嗣守宗祧、履薄以想、篋熙馭  
朽以末至道、而誠慙經遠、明謝軌天、何以致  
景雲之禎、祥當魏棘之奏、賀若嘉穀、栖畝種  
種、且原雖匪郁、今之兆烟、而朕之往甯也、古



可美也疑有脱語  
玉篇云年取也

人不云乎見祥增戒則休徵應機至也人真  
忠誠以轉不遠重賀之事都所不<sup>美</sup>也  
奉授越前国正三位勳一等氣比大神從三  
位餘如故伊勢国正五位下多度大神正五  
位上○辛酉天皇御建禮門分遣使者奉唐  
物於後田原八嶋楊梅柏原等山陵○癸亥  
勅以經干與福寺維摩會講師之僧宜為官  
中最勝會講師自今以後永為恒例○乙丑

○玄著云凡每年起正月八日迄十四日於大極殿設齋講說金光明最勝王經其講師者徑與福寺維摩會講師者便請之  
三代實錄貞觀元年正月八日紀所云同而加詳

○皇后乙年漏高昌山陵也

車駕遊獵於水成瀨野山城檮津河内等国  
司獻御贄賜扈從群臣及国司等祿各有差  
○庚午天皇御建禮門奉唐物於長置山陵  
為漏先自之頒幣也

甲申閏月七日以昌阿遺本校難言  
天保癸卯夏五月端午日以堀氏本一校  
弘化二十四以堂立宮崎文庫校本訂之

望之  
元融  
知雄

續日本後紀卷第八

○天文三 上元日功了

嘉永六年二月廿日以和名院右大臣真蹟御本遂批授

平種案

（Faint bleed-through text from the reverse side of the page, including characters like 嘉永, 六月, 廿日, 和名院, 大臣, 真蹟, 御本, 遂批, 授, 平種案）

