

# 鎮西志

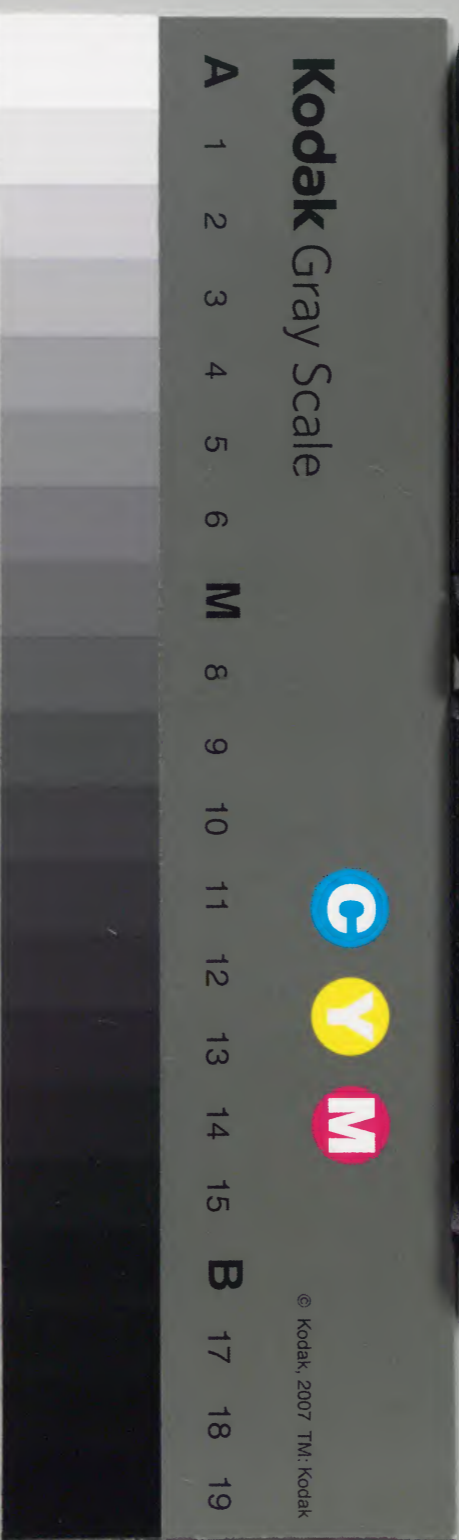
十三

			二九三六七	和書門
二四	三	一	二	類
冊	架	函	號	

庫	文	閣	内	
二四	三	一	二九三六七	和書
函	架	冊	號	類

内二〇一

内閣文庫		
番號	和	29367
冊數	24 ( 12 )	
函號	141	227





歷代鎮西志卷第十三

目錄

永祿五年  
治平五年  
元平五年  
...

鎮西志

羅家甲子

十三校

...



歷

代鎮西志卷第十三

目錄

弘治年表

自元年至四十年

永祿年表

自元年至五十年



歷代鎮西志卷第十三

日經

弘治年表

弘治年表

弘治年表

歷代鎮西志卷第十三

弘治年表 元年癸卯

内一〇四一號

春正月龍造寺山城守隆信在佐賀城享群臣

之佳禮鍋嶋駿河守清房輔弼小河筑後守信

安納富但馬守信景福地長門守家盈等執家

事龍造寺播摩守家親同右衛門太輔家就同

左馬太輔信純等為族長漸次而起家

二月山城守隆信使于神代勝利曰欲議當國

平治之事格我會于多布施勝利許諾將家人

若于來會於倉町家俊之宅終日云云而及晡

隆信設饗應進膳於勝利勝利固辭而了不即  
蓋以有毒殺之疑也既而旋山内和會敗其後  
勝利出張于千布壘為對于竜造寺也一夜小  
河筑後守怒入于勝利之浴室以窺間有下女  
遇見之通告勝利曰著鎧持鉞者不在浴室勝  
利曰其必可小河筑後守乃遣使謂曰曹之志  
太神妙也可先未飲酒小河無敢擬議即出座  
曰呼勝利御邊之武運強故事發而無面目勝  
利曰吾子之心底深感之如斯者亦有誰耶互  
交酒宴耳也小河告歸勝利出騎且附家人二

三稱路次扈從小河扁告隆信曰天性勝利武  
運者也臣信安雖如是相策而不得太殘念而  
已也云

隆信与空閑可盛調合夜襲而伐神代之不意  
放火於千布館勝利失利逃出手裡門入于下  
宮之林中竜兵追北頻進神代家人及拒討死  
者十三人其間勝利引存于山内隆信俾納富  
治部太夫守千布壘

大友龙衛門尉義鎮已管領六州且徠伊東氏  
并日向國以稱七州太守者蓋于此時也速職

而朝<sub>レ</sub>帝都<sub>ニ</sub>拜<sub>レ</sub>從<sub>ニ</sub>三位<sub>ヲ</sub>任<sub>ニ</sub>左衛門尉<sub>ニ</sub>且復<sub>テ</sub>屋形号<sub>ヲ</sub>  
賜<sub>テ</sub>而稱<sub>ニ</sub>大友屋形<sub>ト</sub>入<sub>レ</sub>闔國<sub>ノ</sub>之貢<sub>ヲ</sub>享<sub>ニ</sub>侯伯<sub>ノ</sub>之朝<sub>ヲ</sub>時<sub>此</sub>  
予大友令他國諸侯參禮于豊後  
以八月朔日為其日皆判參云 戸次鑑連告  
弘鑑理曰杵鑑速為三老志賀佐伯朽網吉是  
田原田北一万由為奉行人以執行國政於是  
乎九州外邦偃<sub>ニ</sub>威風<sub>ニ</sub>而強者請<sub>レ</sub>服弱者入<sub>レ</sub>朝或  
亦京上雲客徠<sub>テ</sub>而倚<sub>ニ</sub>憑<sub>ニ</sub>或州侯郡伯慕<sub>テ</sub>而臣附<sub>ス</sub>  
日々<sub>レ</sub>駢<sub>ニ</sub>々<sub>ト</sub>而推<sub>ニ</sub>偉<sub>ト</sub>也聘<sub>ニ</sub>禮<sub>ニ</sub>拜<sub>ニ</sub>趨<sub>ニ</sub>之<sub>ニ</sub>往<sub>ニ</sub>來<sub>ニ</sub>遍<sub>ニ</sub>路<sub>ニ</sub>巷<sub>ニ</sub>  
車馬弓<sub>ヲ</sub>鎗<sub>ヲ</sub>簇<sub>ヲ</sub>関<sub>ヲ</sub>門<sub>ヲ</sub>矣号<sub>ニ</sub>令<sub>ニ</sub>之所<sub>ニ</sub>致<sub>ニ</sub>雖<sub>レ</sub>曰<sub>ニ</sub>官家<sub>ノ</sub>抑  
宮<sub>ト</sub>不可<sub>レ</sub>耻<sub>ツ</sub>焉况<sub>ニ</sub>先代<sub>ノ</sub>奉行<sub>ノ</sub>守護<sub>ノ</sub>職<sub>ノ</sub>之<sub>ニ</sub>詰<sub>ニ</sub>屈<sub>ニ</sub>耶良

豊府之太富麗也於是義鎮謂<sub>ニ</sub>掌<sub>ニ</sub>握<sub>ニ</sub>九州<sub>ヲ</sub>而上<sub>リ</sub>  
洛親相<sub>ニ</sub>朝廷<sub>ヲ</sub>以<sub>ニ</sub>輝<sub>ニ</sub>威<sub>ニ</sub>於<sub>ニ</sub>日域<sub>ニ</sub>也謀<sub>ニ</sub>敢<sub>ニ</sub>不<sub>レ</sub>難<sub>ニ</sub>舍<sub>ニ</sub>  
弟義長領<sub>ニ</sub>中國<sub>ヲ</sub>陶<sub>ニ</sub>全<sub>ニ</sub>姜<sub>ニ</sub>在<sub>ニ</sub>躬<sub>ニ</sub>方<sub>ニ</sub>土<sub>ニ</sub>佐<sub>ニ</sub>一條<sub>ノ</sub>者<sub>ヲ</sub>婿<sub>ト</sub>  
一條中納言 関西咸<sub>ニ</sub>從<sub>ニ</sub>類<sub>ト</sub>也諸國擾<sub>ニ</sub>々<sub>ト</sub>而此<sub>レ</sub>  
房家守共佐 其可<sub>レ</sub>立<sub>ニ</sub>功<sub>ニ</sub>境<sub>ニ</sub>節<sub>ニ</sub>故<sub>ニ</sub>也當時大友旗<sub>ノ</sub>属<sub>ノ</sub>之<sub>ニ</sub>兵馬<sub>ニ</sub>三  
十萬<sub>ニ</sub>餘<sub>ト</sub>云  
少貳屋形時尚<sub>始冬</sub> 同<sub>レ</sub>舍弟政與在<sub>ニ</sub>城<sub>ニ</sub>綾部<sub>ニ</sub>盛  
福寺<sub>ニ</sub>子<sub>ニ</sub>豊後<sub>ノ</sub>好<sub>ニ</sub>交<sub>ニ</sub>略<sub>ニ</sub>三根<sub>ニ</sub>養<sub>ニ</sub>父<sub>ニ</sub>神崎<sub>ニ</sub>等<sub>ニ</sub>地<sub>ニ</sub>郡<sub>ニ</sub>々<sub>ニ</sub>  
士相<sub>ニ</sub>從<sub>ニ</sub>者<sub>ニ</sub>馬場肥前<sub>ノ</sub>守<sub>ニ</sub>鑑周<sub>ノ</sub>筑<sub>ニ</sub>紫<sub>ニ</sub>惟<sub>ニ</sub>門<sub>ニ</sub>宗<sub>ニ</sub>義<sub>ニ</sub>調<sub>ニ</sub>  
兩横岳資誠賴續江上武種綾部鎮幸兩大塚

鎮直尚重而姊河彈正中務本告頼景重松藤  
崎小田神代八戸高木千葉胤頼有馬義純旁  
國旧好之諸將致日夜警衛臣附者猶衆矣亦  
更修綾部城邑別而居季朝日入道宗賢筑紫  
采門島入道鎮慶等行家事

冬十一月朔陶尾張守晴賢入道全姜号卓錘軒

於安藝嚴嶋為元利元就所討滅一族家人与

死者四百餘人云其妻子皆殛于若山大

内義長称築山屋形時在陣岩國毛利先陣吉見正

頼号參河守攻来于岩國義長斥陣于勝山陶五郎

隆房内藤下野守隆世及杉天野杉森三浦弘

仲小幡吉弘江良新藤等輔義長為武備對陣

弥日

龍造寺隆信乘中國之變称東方出陣而催兵

自出馬路至于上佐嘉於是卒違行自河上口

北向直進入于山内本陣三段田先陣之兵至

折敷野時神代勝利在谷田城出向而防戰於

折敷野其間佐嘉勢一列東通松瀬歷佛坂而

廻々野以拳陟谷田後山彼谷田為城也西陰

隘南大河北峻嶺最是無双之絶地也雖多勢

不能急陷之皆諧諸隊備以為之圍城已糧益  
勝利將妻子親族夜陰下城落去于筑前而賴  
原田子榮了榮許容令相宅於長野村在土隆  
信取領神代之米地往々陶番兵以令守山中  
矣  
二年丙辰

春龍造寺隆信与小田政光和談蓋是大友義  
鎮時九州探題之所令尔也政光將一族老弱  
數百自筑包行在筑後回入于本城蓮池自去  
天文廿二年癸巳至此蓋四年復得入本地於

是乎隆信以高木鑑房之後室竜造寺家門之  
信之夫人姉ノアス妻于政光亦鑑房之所領政光知  
妹之間也行政光之息女至于水江嫁于竜造寺長信  
者蓋此時也

筑前國高祖城主原田親種雖為防府之旗下  
而有逆心之聞但是不順逆陶全姜故也陶于  
大友一味是以大友惡原田令肥前千葉竜造  
寺小田高木等伐原田其衆踰山向于筑前于  
原田相對陣於怡土雖然因小田部弘仲之扱  
属平均諸兵退散



或說曰原田親種此時伏誅家臣等二三為  
之親種之舍弟種門以無罪得其地為豐後  
之屬云云未詳カテラ

三月四日隆信之祖母竜造寺胤久之孺人掩  
粧法名正覺妙因大姉於法華宗号妙院日壽  
加昌院殿是也此竜造氏家嫡前豐前守胤家  
之女也胤家隱岐守康家之一男初嫁于竜造  
寺胤和刑部大夫和或作負生四女其一慶間其二嫁于  
江上元種其三于窪田胤俊其四于倉町家俊  
矣胤和早世其舍弟胤久入嫁而代立家亦生

二男一女胤采胤明是也其女嫁于竜造寺家

恭後嫁神代勝利云云妙因之生前如斯也隆信以胤胤

采之跡特崇敬之云云

隆信之母人慶間未尼入嫁于鍋嶋清房初母

人語清房曰御邊鰥閨可嬾也カランモウ因我欲媒于御

邊勿辭乃今夜可設饗應而俟其入輿云云清房

不敢而還其夜母人自至入輿即稱曰室亦謂

曰今國家擾々不定當時可相隆信興家者唯

御邊之子左衛門太夫信昌也而已是以為今

結隆信信昌兄弟之因我來于茲云云

此、事、無、隱、于、天、下、五、十、年、之、後、慶、長、八、年、癸、卯、春、鍋、嶋、勝、茂、於、伏、見、迎、公、女、遂、婚、禮、之、時、大、御、所、就、直、茂、之、室、陽、恭、院、之、事、御、詔、于、阿、茶、司、稱、譚、慶、閣、之、自、媒、自、嫁、之、事、圓、光、寺、佶、長、老、侍、御、前、承、之、其、後、流、諸、鍋、嶋、父、子、矣、圓、光、寺、元、佶、足、利、学、校、是、也、龍、造、寺、隆、信、之、孺、人、産、見、小、字、長、法、師、後、稱、政、家、是、也、

神、代、勝、利、謫、居、于、筑、州、己、二、年、去、本、領、僅、三、里、程、雖、欲、歸、入、而、不、得、此、佐、賀、代、官、守、諸、山、警、衛、不、怠、故、也、雖、然、山、内、首、頭、神、代、旧、好、者、密、通、志、而、議、引、入、勝、利、議、成、而、冬、十、二、月、晦、日、諸、山、耆、長、一、同、迎、勝、利、於、山、内、

三、年、丁、巳、

春、正、月、元、日、神、代、勝、利、歸、自、筑、州、先、攻、落、熊、河、城、斥、佐、賀、番、兵、即、入、其、城、夜、終、凌、雪、逾、險、故、手、屈、足、癱、飢、寒、殆、死、時、遠、近、旧、族、煮、粥、入、桶、手、々、捧、来、于、茲、於、是、勝、利、一、属、發、々、忽、忘、飢、寒、宛、如、獲、者、一、城、茲、祀、正、旦、於、今、神、代、家、元、日、進、粥、蓋、其、佳、例、也、云、家、属、衆、馳、来、自、谷、々、山、々、忽、成、大、

勢追落龍造寺代官在諸山勝利無日取返本領是朔日元三之比也

同月龍造寺隆信俄襲八戸宗賜賜或作禪而燒討八戸城々中元三之佳祝而更無意男女從臣周章躡顛或自正面逃或自奇面亡宗賜出子裡門奔北山妻子見俘如竜城是隆信之妹兒又甥也隆信之母公太愁之請得妻子其身命既而隆信屠八戸城取略其領地八戸新庄於保益田木角蟪久成道寺賀瀬諸隈等之村地僅居諸隈氏於諸隈壘云云夫宗賜者其

先出<sup>スリ</sup>自高木肥前守宗貞文治蒙幕府之恩澤<sup>ムカヒ</sup>以來世知行於保郷首於宗貞之庶子於保二即宗益而世為肥前之執行職十有餘代而至於備前守胤宗々々娶竜造寺剛忠之女而生宗賜等宗賜嫁于隆信之妹猶重縁而結親矣然先年致讎寇為敵至受伐請夷隆信依母公之嚴命許宗賜矣云宗賜与於千葉神代復敵也隆信大憤之當断根槁葉云

有問田兵部少輔者中國大内家浪人今年十六歲於八戸城拔群相働分捕隆信感之

為家臣其後永祿十二年大内輝弘自嶋原  
出張之時招問田而不順因隆信弥吹拳之

云問田或曰豊田

宗賜北引菴山中會神代勝利俾宗賜宅於杠  
山隆信北向出張于長瀬五領北村其先登進  
至駄市河原相戰於神代大突衝而討破駄市  
河原之敵追擊於春日山所討取惟多勝利宗  
賜引菴春日城与丸山砦於是高城禪寺罹兵  
火燒亡矣或記曰高城寺冬上竜造寺之軍勢  
也コス駄市河原既而勝利宗賜等引退山内蓋是

隆信之家臣成富甲斐守之謀言功也云

三月中國者毛利元就与吉見正頼同進追大  
内屋形乱入于防府義長失利落勝山城而退  
于長府毛利吉見頻追复四月朔日大内左京  
大夫義長於長福寺自殺与一属ツキマ殲於是元就  
并領大内世所知國々亦且徠使麾肥筑豊州  
諸將原田秋月千手宗像杉筑紫我竜造寺兼  
惡陶全姜之無道不順於大友之軍皆内通元  
就元就与大友交惡  
筑前國麻生鑑益為豊後方守帆柱嶽花尾城

毛利方諸將會同以大兵攻之鎰益失利父子  
同討死四月上旬也筑紫与秋月結姻因

上<sup>カミ</sup>松浦大村城主草野英永与<sup>ニ</sup>原田種<sup>シロ</sup>一<sup>ツ</sup>味

英永<sup>ニ</sup>俾<sup>ル</sup>家族吉井河内<sup>ヲ</sup>構<sup>ム</sup>砦<sup>ヲ</sup>於<sup>テ</sup>吉井村高祖衆

會<sup>ハ</sup>カ<sup>ス</sup>与<sup>ニ</sup>豊後衆數發<sup>ス</sup>弓<sup>ヲ</sup>箭<sup>ヲ</sup>

有<sup>リ</sup>馬仙岩<sup>ノ</sup>明<sup>ノ</sup>軒<sup>ト</sup>同<sup>シ</sup>世子義直舍弟義純及其<sup>ノ</sup>一

族在<sup>テ</sup>南肥振<sup>ニ</sup>威<sup>ヲ</sup>与<sup>ニ</sup>隆信為<sup>リ</sup>寇界<sup>ト</sup>牛津河<sup>ヲ</sup>時<sup>々</sup>挑

戰<sup>ハ</sup>雌雄交<sup>ハ</sup>而未<sup>レ</sup>定<sup>ス</sup>

或<sup>レ</sup>說<sup>ニ</sup>曰<sup>ク</sup>有<sup>リ</sup>馬義負牛津河以西諸士属<sup>テ</sup>手振

威<sup>ヲ</sup>於<sup>テ</sup>肥州<sup>ニ</sup>維<sup>ル</sup>尔<sup>ノ</sup>家業不<sup>レ</sup>勉<sup>ム</sup>慄<sup>シ</sup>武道好<sup>シ</sup>強酒事

酒宴遊逸甚<sup>ク</sup>以<sup>テ</sup>不<sup>レ</sup>政也故<sup>ニ</sup>旗下諸士<sup>ノ</sup>叛<sup>ル</sup>者多<sup>シ</sup>

杵嶋郡士後藤貴明<sup>ノ</sup>子<sup>ト</sup>有<sup>リ</sup>馬惡藤津郡士一

味<sup>ノ</sup>貴明而相<sup>シ</sup>戰<sup>ハ</sup>嬉野々々通<sup>ル</sup>久<sup>ク</sup>馬<sup>ノ</sup>守<sup>ト</sup>為<sup>リ</sup>有<sup>リ</sup>馬

属<sup>シ</sup>守<sup>ル</sup>日<sup>モ</sup>守<sup>ル</sup>壘<sup>ヲ</sup>防<sup>グ</sup>敵<sup>ヲ</sup>追<sup>テ</sup>伐<sup>テ</sup>得<sup>ル</sup>利<sup>ヲ</sup>義負<sup>ニ</sup>賞<sup>メ</sup>之<sup>ヲ</sup>授<sup>ケ</sup>加

封<sup>ル</sup>地<sup>ヲ</sup>其<sup>ノ</sup>後藤津郡衆有<sup>リ</sup>捐<sup>ル</sup>後藤復<sup>ニ</sup>有<sup>リ</sup>馬者<sup>ノ</sup>時

義負<sup>ニ</sup>取<sup>ル</sup>返<sup>シ</sup>嬉野<sup>ノ</sup>之<sup>ノ</sup>賞<sup>ヲ</sup>禄<sup>ヲ</sup>配<sup>ル</sup>當<sup>ル</sup>之<sup>ノ</sup>衆<sup>ニ</sup>通<sup>ル</sup>久<sup>ク</sup>大<sup>ニ</sup>恨<sup>ム</sup>

了<sup>シ</sup>逆<sup>ク</sup>有<sup>リ</sup>馬通<sup>ル</sup>于<sup>テ</sup>後藤有<sup>リ</sup>馬義負<sup>ニ</sup>俾<sup>ル</sup>千<sup>々</sup>石直

負<sup>ル</sup>城<sup>ノ</sup>主<sup>ト</sup>以<sup>テ</sup>下<sup>ニ</sup>群衆<sup>ヲ</sup>伐<sup>テ</sup>嬉野通<sup>ル</sup>久<sup>ク</sup>与<sup>ニ</sup>貴明相<sup>シ</sup>策<sup>ヲ</sup>

兩<sup>ノ</sup>手<sup>ヲ</sup>伐<sup>テ</sup>直<sup>ニ</sup>負<sup>ル</sup>圍<sup>ム</sup>日<sup>ノ</sup>吉砦<sup>ヲ</sup>貴明<sup>ニ</sup>屯<sup>ル</sup>于<sup>テ</sup>志<sup>ノ</sup>田原<sup>ノ</sup>千

々<sup>々</sup>岩<sup>ノ</sup>出<sup>テ</sup>戰<sup>ハ</sup>其<sup>ノ</sup>半<sup>ヲ</sup>嬉野<sup>ノ</sup>放<sup>テ</sup>火<sup>ヲ</sup>而<sup>シ</sup>切<sup>ル</sup>罹<sup>ル</sup>乎<sup>ノ</sup>後<sup>ニ</sup>群衆

敗於石切谷直負討死所謂於藤津塩田崩  
是也志由原之頸塚其處也其後嬉野出張  
而在陣于鹿島森嬉野大和守日守同左衛  
門守鳥帽子岩嬉野東西不順有馬因之義  
負使松浦丹後守盛居于鳥附岩原養作守  
于濱城原十郎于横沢城以脛後藤嬉野等  
防戰數回云云義負者仙岩也

毛利元就已討取大内義長陶全姜而后逐日  
勢大也元就謂故義隆卿所領知國者今者隆  
元之可知也豊前筑前肥前等者義隆所領也

而大友掠略之者頗可謂押領早可退治其國  
差遣次男吉川駿河守元春隆景師數方之軍兵涉  
門佐隆景於九州元春隆景師數方之軍兵涉  
関戸攻門司城々者大友家臣奴苗湯主水助  
守之防禦不利而下城小早川隆景伐而入門  
司城丁此時豊前國衆松山城主杉十郎隆重  
長岩城主野中鎮守紀井長野等國人來從於  
元春隆景此頃當國者奴木氏居馬嶽城長野  
氏居三嶽城秋月氏領岩石城神田氏居神田  
佐野氏居佐野宇佐者郡士卅余人是皆大友

之旗屬也

大友義鎮為征豊前之敵督數方之兵親出陣於竜王矣守佐郡士廿六人卒徒數千參陣焉即隸之於田原近江守親賢々々向松山城佐伯紀伊守惟教志賀又六郎鎮安向長岩城戸次伯耆守鑑連旧杵越中守鑑速吉弘左近太夫鑑理齋藤兵部太輔鎮實各列長而突向門司城矣長岩者自城野中一族突出致伏兵以擊破豊後衆於險中討捕首百餘級佐伯惟教更振兵押寄於長岩分列精兵六千頻攻圍城

勢風颯々城中相談而野中鎮守

鎮守又々種實又々一作鎮種

倚志賀鎮安請夷佐伯諭之龍王大交義鎮許之即授本封不日而松山城陷田原親賢得貨告竜王許焉戸次鑑連以下五列万五千軍兵而相鬪毛利於立石原短兵急接兵馬縱橫騖馳吉川元春先破臼杵越中之兵小早川隆景破吉弘鑑理之兵敗北之軍兵擾崩而墜懸於齋藤鎮實之備矣鎮實大怒發大音聲曰怯哉不返合敵則番討殺焉鎮實与鑑連等進突懸敵之中堅劬戰而不退鑑連家臣之在左陣者

放縣鐵炮屢闖而乘勝毛利勢當鐵炮者死創  
不知其負吉川小早川遂敗至規矩戶次齋藤  
田重清佐野親重等城々屬大友彦山三千之  
衆徒來竜王之陣祝勝利之賀慶既而豊前州  
平均大友俾田原近江守親賢山内外記鎮廣  
置妙見与竜王為豊前之藩鎮而歸陣豊後府  
城矣

夏六月下旬大友義鎮遣戶次伯耆守鑑連吉  
弘左近太夫鑑理田北大和守鑑生吉置越前  
守長增高橋左衛門太夫鑑種等征筑州五將  
之軍二万餘騎先攻秋月文種々々取構古所  
岳以嶮岨完城之要害切塞路道可登居堅申  
利兵而防拆豊後衆戶次鑑連等之軍將不利  
於戰拒而交計策矣

秋七月十三日大友義鎮攻落秋月文種之居  
城古所岳城文種滅亡嫡子種實蒙父嚴密之  
囑而去城秋月之与黨筑紫惟門亦逃亡



肥前國江上石見守小田駿河守横岳讚岐守  
以下少貳家之族為大友參陣秋月之餘黨落  
下于肥前小田政光横岳資誠等歸肥前發向  
三根郡征秋月餘黨竜造寺隆信亦從大友  
同廿五日田北大和守鑑生對横岳狀云  
以小田政光同心到肥前被打渡三根郡  
御尙向之由尤肝要候然者於其境落行  
候恐黨共數人之儀候条政光隆信被仰  
談此節別而可勵御忠儀事肝要候於取  
合者何篇不可有無沙汰候其表之儀重

重承可得其意候恐々謹言

田北大和守

鑑生

七月廿五日

横岳讚岐守殿

豊後衆大振兵威而尙向怡土志摩郡々先麾  
原田隆種々々不遵其子種門種繁引卒健兵  
數千突出拒豊後兵兄弟從士勇悍赴々奮擊  
討捕豊後兵數人戸次吉弘以下猛勢累来圍  
弓原田種門種繁兄弟力戦死於岐志浦豊後  
衆勢奮然而攻末高祖城々兵皆敗走者無力  
拒原田隆種去城引卻於鏡城在松浦於是有

和平之扱事既成而隆信致一礼入城豊後衆  
還旅到筑後云所謂原田秋月者筑前兩家之  
豪傑也先祖出乎太宰少貳大藏春實朝臣而  
漢高祖之苗裔本姓劉也天慶帝之時藤原純  
友叛而在鎮西春實蒙純友追討之詔下伐純  
友播戰功撥逆乱了封賞祿之地且任太宰少  
貳以司九州兵馬兼亦為對州刺史其兒孫春  
種々光種弘種資種納種成或為少卿或為大  
監皆為官府職事種成号原田太夫其子太郎  
号原田太夫種直有功於平家相國而補任太

宰少貳称岩門少卿是也

岩門在筑前原田氏館居亦曰御所原也

次郎号三池二即太夫三郎号秋月三郎太夫  
種雄兄弟三祖而末孫蟄々源家頼朝公至治  
天下廢原田種直是平家伴類也有年而后僅  
立原田家相宇於高祖城或曰高祖者祭漢高  
又曰高祖皇帝之王  
子来而留于此山文永弘安異賊侵来於日  
本時特有勲功原田秋月同姓之家浴恩澤與  
廢而蔓衍元弘以来顯忠節猶中兵其家門原  
曰種直之後十三代而有彈正弼弘種与大内  
義弘其交好朝于柳宮家益起謚金竜寺殿是

也生與種号彈正少弼法躰名為聖是隆種之  
父也隆種亦号彈正少弼後改越前守有四男  
子長次代父討死種門種繁是也三号鎮永嗣  
草野氏主松浦鏡城四名親種為隆種之物領  
嗣号上總介或曰以隨大友義鎮之旗下名鎮  
種云云原田氏之系略如此高橋田尻原江上  
成富等之氏同根同胞之所分出也云云本姓  
大藏也

武記曰原田氏与肥前千葉氏許未地合戰  
千葉以臣相浦佐渡守小串城鎮原田原田

氏来于高野城大勢攻之原田乘勝相浦佐  
渡守父子強弓也屢拒射而卻原田於筑前

國云云

神代勝利与八戸宗賜在佐賀山内一同取構  
諸山以守十有餘城所謂山内者佐賀小城神  
崎東西七里南北五里北界筑前南疆佐賀西  
隣松浦東壤三根是皆勝利之所領也

九月神代勝利御導梅野一族而發向春日山  
城當城主隆信之老臣小河筑後守信安去弘  
治元年隆信克勝利於谷田略山内以當城鎮

河上<sub>一</sub>口<sub>一</sub>与<sub>二</sub>名尾<sub>一</sub>口<sub>一</sub>小河<sub>一</sub>為<sub>二</sub>隊將<sub>一</sub>時<sub>二</sub>信安<sub>一</sub>在<sub>二</sub>佐賀<sub>一</sub>弟<sub>一</sub>左<sub>一</sub>近<sub>一</sub>為<sub>二</sub>代守<sub>一</sub>聞<sub>二</sub>勝利<sub>一</sub>之<sub>二</sub>來<sub>一</sub>欲<sub>レ</sub>拒<sub>レ</sub>出<sub>二</sub>于<sub>一</sub>北嶺<sub>一</sub>但<sub>一</sub>是在<sub>二</sub>策<sub>一</sub>戰<sub>二</sub>半<sub>一</sub>城<sub>一</sub>中<sub>二</sub>兵<sub>一</sub>突出<sub>二</sub>圍<sub>一</sub>敵<sub>一</sub>於<sub>二</sub>險隘<sub>一</sub>也<sub>二</sub>勝利<sub>一</sub>之<sub>二</sub>先手<sub>一</sub>梅野<sub>一</sub>帶<sub>二</sub>刀<sub>一</sub>知<sub>レ</sub>案<sub>一</sub>內<sub>一</sub>故<sub>二</sub>取<sub>一</sub>峯<sub>一</sub>而<sub>二</sub>攻<sub>一</sub>來<sub>一</sub>踏<sub>一</sub>崩<sub>一</sub>途<sub>一</sub>砂<sub>一</sub>而<sub>二</sub>倒轉<sub>一</sub>小河<sub>一</sub>之<sub>二</sub>兵<sub>一</sub>走<sub>一</sub>來<sub>一</sub>討<sub>レ</sub>之<sub>一</sub>今<sub>一</sub>曰<sub>二</sub>帶<sub>一</sub>刀<sub>一</sub>轉<sub>一</sub>其<sub>一</sub>場<sub>一</sub>也<sub>二</sub>梅野<sub>一</sub>所<sub>一</sub>討<sub>一</sub>小河<sub>一</sub>乘<sub>レ</sub>機<sub>一</sub>勝利<sub>一</sub>兵<sub>一</sub>殆<sub>一</sub>敗<sub>一</sub>于<sub>二</sub>帶<sub>一</sub>刀<sub>一</sub>之<sub>二</sub>一<sub>一</sub>族<sub>一</sub>踏<sub>一</sub>留<sub>一</sub>二<sub>一</sub>陣<sub>一</sub>松<sub>一</sub>瀨<sub>一</sub>稠<sub>一</sub>拒<sub>レ</sub>於<sub>二</sub>是<sub>一</sub>小河<sub>一</sub>之<sub>二</sub>兵<sub>一</sub>敗<sub>一</sub>隊長<sub>一</sub>左<sub>一</sub>近<sub>一</sub>被<sub>レ</sub>疵<sub>一</sub>在<sub>二</sub>城<sub>一</sub>神<sub>一</sub>代<sub>一</sub>乘<sub>レ</sub>勝<sub>一</sub>不<sub>一</sub>事<sub>一</sub>射<sub>一</sub>擊<sub>一</sub>攻<sub>一</sub>寄<sub>一</sub>乎<sub>二</sub>三<sub>一</sub>方<sub>一</sub>即<sub>一</sub>時<sub>一</sub>打<sub>一</sub>破<sub>一</sub>樹<sub>一</sub>門<sub>一</sub>乱<sub>レ</sub>入<sub>レ</sub>城<sub>一</sub>中<sub>一</sub>放<sub>レ</sub>火<sub>一</sub>而<sub>二</sub>焚<sub>一</sub>城<sub>一</sub>守<sub>一</sub>左<sub>一</sub>近<sub>一</sub>已<sub>一</sub>下<sub>一</sub>篁<sub>一</sub>城<sub>一</sub>之<sub>二</sub>士<sub>一</sub>卒<sub>一</sub>若<sub>一</sub>干<sub>一</sub>死<sub>一</sub>勝利<sub>一</sub>陣

處<sub>一</sub>今<sub>一</sub>曰<sub>二</sub>布<sub>一</sub>波<sub>一</sub>惠<sub>一</sub>平<sub>一</sub>是<sub>一</sub>也<sub>二</sub>其<sub>一</sub>他<sub>一</sub>有<sub>二</sub>駒<sub>一</sub>隱<sub>一</sub>石<sub>一</sub>足<sub>一</sub>形<sub>一</sub>石<sub>一</sub>在<sub>一</sub>者<sub>一</sub>皆<sub>一</sub>此<sub>一</sub>時<sub>一</sub>戰<sub>一</sub>場<sub>一</sub>也<sub>二</sub>勝利<sub>一</sub>還<sub>一</sub>

龍<sub>一</sub>造<sub>一</sub>寺<sub>一</sub>者<sub>一</sub>小<sub>一</sub>河<sub>一</sub>筑<sub>一</sub>後<sub>一</sub>守<sub>一</sub>信<sub>一</sub>安<sub>一</sub>弟<sub>一</sub>左<sub>一</sub>近<sub>一</sub>為<sub>二</sub>神<sub>一</sub>代<sub>一</sub>討<sub>一</sub>鬱<sub>一</sub>憤<sub>一</sub>愈<sub>一</sub>熾<sub>一</sub>而<sub>二</sub>請<sub>一</sub>隆<sub>一</sub>信<sub>一</sub>曰<sub>二</sub>許<sub>一</sub>以<sub>一</sub>我<sub>一</sub>一<sub>一</sub>手<sub>一</sub>伐<sub>一</sub>勝<sub>一</sub>利<sub>一</sub>許<sub>一</sub>之<sub>一</sub>

冬<sub>一</sub>十<sub>一</sub>月<sub>一</sub>十<sub>一</sub>三<sub>一</sub>日<sub>一</sub>小<sub>一</sub>河<sub>一</sub>筑<sub>一</sub>後<sub>一</sub>守<sub>一</sub>信<sub>一</sub>安<sub>一</sub>發<sub>一</sub>向<sub>一</sub>于<sub>二</sub>北<sub>一</sub>山<sub>一</sub>屬<sub>一</sub>從<sub>一</sub>者<sub>一</sub>八<sub>一</sub>百<sub>一</sub>餘<sub>一</sub>進<sub>一</sub>至<sub>一</sub>于<sub>二</sub>春<sub>一</sub>日<sub>一</sub>山<sub>一</sub>矣<sub>一</sub>隆<sub>一</sub>信<sub>一</sub>亦<sub>一</sub>自<sub>一</sub>帥<sub>一</sub>師<sub>一</sub>而<sub>二</sub>殿<sub>一</sub>至<sub>一</sub>于<sub>二</sub>河<sub>一</sub>上<sub>一</sub>口<sub>一</sub>勝<sub>一</sub>利<sub>一</sub>在<sub>一</sub>小<sub>一</sub>副<sub>一</sub>河<sub>一</sub>壘<sub>一</sub>聞<sub>一</sub>斥<sub>一</sub>候<sub>一</sub>者<sub>一</sub>馳<sub>一</sub>來<sub>一</sub>曰<sub>二</sub>小<sub>一</sub>河<sub>一</sub>筑<sub>一</sub>後<sub>一</sub>既<sub>一</sub>出<sub>一</sub>于<sub>二</sub>佐<sub>一</sub>賀<sub>一</sub>駕<sub>一</sub>葦<sub>一</sub>毛<sub>一</sub>馬<sub>一</sub>旁<sub>一</sub>々<sub>一</sub>馳<sub>一</sub>涉<sub>一</sub>于<sub>二</sub>春<sub>一</sub>日<sub>一</sub>山<sub>一</sub>也<sub>二</sub>勝<sub>一</sub>利<sub>一</sub>聞<sub>一</sub>曰<sub>二</sub>可<sub>一</sub>尔<sub>一</sub>彼<sub>一</sub>与<sub>一</sub>我<sub>一</sub>交

久<sup>レ</sup>仍<sup>テ</sup>能<sup>ク</sup>知<sup>レ</sup>彼<sup>ノ</sup>爲<sup>ス</sup>人<sup>ト</sup>今<sup>ニ</sup>般<sup>ニ</sup>信<sup>安</sup>當<sup>ニ</sup>決<sup>ス</sup>必<sup>ズ</sup>死<sup>ス</sup>勿<sup>ク</sup>武<sup>備</sup>  
急<sup>ニ</sup>俾<sup>テ</sup>嫡<sup>子</sup>長<sup>良</sup>其<sup>兵</sup>千<sup>餘</sup>東<sup>廻</sup>乎<sup>名</sup>尾<sup>山</sup>超<sup>テ</sup>山<sup>ヲ</sup>  
向<sup>テ</sup>春<sup>日</sup>山<sup>ニ</sup>自<sup>身</sup>歷<sup>テ</sup>大<sup>野</sup>原<sup>ヲ</sup>而<sup>至</sup>熊<sup>野</sup>岳<sup>ニ</sup>其<sup>兵</sup>亦<sup>々</sup>  
千<sup>餘</sup>也<sup>先</sup>隊<sup>進</sup>陟<sup>テ</sup>于<sup>金</sup>鋪<sup>峠</sup>十<sup>四</sup>日<sup>未</sup>明<sup>或</sup>日<sup>也</sup>  
十六<sup>日</sup>也<sup>勝</sup>利<sup>欲</sup>窺<sup>テ</sup>敵<sup>ヲ</sup>而<sup>主</sup>從<sup>四</sup>五<sup>人</sup>潛<sup>カ</sup>出<sup>テ</sup>自<sup>間</sup>谷<sup>ニ</sup>  
小<sup>河</sup>亦<sup>々</sup>如<sup>ス</sup>斯<sup>ニ</sup>而<sup>向</sup>乎<sup>隱</sup>路<sup>遇</sup>會<sup>テ</sup>千<sup>馬</sup>髮<sup>根</sup>交<sup>言</sup>  
即<sup>チ</sup>合<sup>セ</sup>鏖<sup>ヲ</sup>挑<sup>イ</sup>戰<sup>テ</sup>信<sup>安</sup>在<sup>リ</sup>卑<sup>ニ</sup>突<sup>キ</sup>勝<sup>利</sup>之<sup>高</sup>肱<sup>勝</sup>利<sup>在</sup>  
高<sup>キ</sup>衝<sup>信</sup>安<sup>之</sup>内<sup>甲</sup>互<sup>ニ</sup>相<sup>推</sup>々<sup>不</sup>卻<sup>時</sup>勝<sup>利</sup>家<sup>人</sup>  
神<sup>代</sup>源<sup>内</sup><sup>或</sup>日<sup>梅</sup>野<sup>兵</sup>部<sup>取</sup>首<sup>走</sup>未<sup>捕</sup>首<sup>神</sup>代<sup>大</sup>喚<sup>曰</sup>勝<sup>利</sup>  
利<sup>已</sup>討<sup>取</sup>小<sup>河</sup>筑<sup>後</sup>守<sup>身</sup>方<sup>可</sup>競<sup>可</sup>競<sup>神</sup>代<sup>勢</sup>

乘<sup>勝</sup>責<sup>登</sup>抽<sup>樹</sup>河<sup>自</sup>大<sup>鹿</sup>鬣<sup>至</sup>于<sup>甕</sup>峠<sup>佐</sup>賀<sup>勢</sup>  
拳<sup>踏</sup>千<sup>鐵</sup>鎖<sup>峠</sup>時<sup>勝</sup>利<sup>發</sup>大<sup>音</sup>曰<sup>敵</sup>上<sup>鐵</sup>鋪<sup>唯</sup>  
一<sup>槌</sup>打<sup>碎</sup>馬<sup>防</sup>擊<sup>拒</sup>戰<sup>數</sup>回<sup>神</sup>代<sup>家</sup>人<sup>素</sup>知<sup>案</sup>  
内<sup>四</sup>方<sup>衝</sup>八<sup>面</sup>駈<sup>佐</sup>賀<sup>兵</sup>悉<sup>敗</sup>死<sup>者</sup>若<sup>干</sup>也<sup>竜</sup>  
造<sup>寺</sup>右<sup>馬</sup>太<sup>輔</sup>小<sup>河</sup>但<sup>馬</sup>小<sup>河</sup>豊<sup>前</sup>石<sup>井</sup>尾<sup>張</sup>  
副<sup>嶋</sup>右<sup>馬</sup>佑<sup>永</sup>田<sup>右</sup>馬<sup>助</sup>大<sup>塚</sup>七<sup>左</sup>衛<sup>門</sup>中<sup>元</sup>  
寺<sup>新</sup>左<sup>衛</sup>門<sup>江</sup>副<sup>新</sup>八<sup>郎</sup>土<sup>橋</sup>孫<sup>七</sup>郎<sup>久</sup>保<sup>九</sup>  
郎<sup>兵</sup>勝<sup>大</sup>石<sup>四</sup>郎<sup>兵</sup>衛<sup>進</sup>勝<sup>新</sup>左<sup>衛</sup>門<sup>等</sup>討<sup>死</sup>  
之<sup>首</sup>也<sup>轉</sup>隆<sup>于</sup>南<sup>谷</sup>屍<sup>埋</sup>谷<sup>曰</sup>觸<sup>谷</sup>其<sup>処</sup>也<sup>云</sup>  
隆<sup>信</sup>念<sup>金</sup>鋪<sup>之</sup>敗<sup>勵</sup>衆<sup>曰</sup>隆<sup>信</sup>直<sup>攻</sup>上<sup>手</sup>取<sup>勝</sup>

利而報信安之孝養時終富但馬守信景強留  
之使隆信引兵而還于佐賀上

神代家傳曰此時隆信在陣山内廣坂下龍  
瀨濱納富但馬守見先隊之敗進隆信引兵  
樹置旌旗於蔭中潛引退于河上渡河西經  
小城路還于龍府神代兵不知之寄圍隆信  
旗本不居追南至取市河原此有敵一群神  
代謂之隆信急接而擊此群非隆信亦其一  
族也回合而相突衝太烈神代先士梅野  
兵部所討二陣古川秀嶋賀村福所城嶋等

數戰不退討敵數多佐賀兵了敗散神代之  
步卒馳巡村里放火而焚三溝多布施大財  
等村々勝利并長良會于河上都渡岐原實  
檢所討取之捷登勝聲而還

或說曰此時勝利到河邊令家士灑小河之  
頭納玉林寺而能供養之云亦曰勝利雖  
於金鋪鎗合被創而匿不見之後自到愈露  
頭云云

金鋪峠防戰之時山伏阿合坊者在勝利之  
手有拔群之働夫阿合坊者元薩州人氏伊

集院國伯之族也阿含坊初為士時也於薩  
州南林寺與同姓人圍碁依手及喧嘩忽切  
戮其人コトシ了退出薩州時為山伏名改阿含坊  
在國之日得得鳥銃之放術上都而放人於  
其術以渡日其後下肥前國在山于神代之  
封內勝利長良加懇情傳鳥銃之術面自異  
相而勇力勝人仍特加扶助以為臣人稱之  
今并慶肥州鳥銃之入來者蓋初於阿含坊  
乎子孫神代家稱秀嶋者是也云  
隆信大愁功臣小河筑後守之死子弟皆討死

無嗣子是故隆信以鍋嶋清房之四男大炊助  
令嫁于小河氏女下繼其家号小河武藏守信後  
後或是也其頃隆信以小河筑後守與納富但  
馬守之二隊為先陣兩組群士之歷々若干屬  
之於是信安之一子皆隸信後其後隆信欲伐  
神代而散其鬱憤日夜廻計策

勝利已討順東西南北山里武威增隆也構  
一城於熊河依勝地自居此亦出張于北筑  
前于小田部伯耆入道宗雲相爭封疆山内  
首頭三瀬藤原窪山雜野廣滝腹卷一番瀬イナガセ

及役大教坊圓乘坊等先而逾推場峠至池  
田勝利自將一屬而自三瀨峠至石鎌大野  
於池田小田部之兵与神代先鋒之二坊合  
戰其半勝利未自宗雲之陣後打不意宗雲  
敗存于荒平有和談成原田大鶴曲刈等亦  
相和平云

永禄年表

人皇百八代正親町院御即位弘治四年改元  
永禄元年

春正月神代勝利曰冬憂竜造寺隆信之軍於

金鋪峠而略返春日山城亦出張而構府中高  
木千布土生嶋等垣相對於竜造寺勝利之武  
力烈々而近境皆屬從軍

夏六月島津修理大夫義久与肝附之黨於大  
隅國西谷口挑戰云藥師丸伊豆守者肝附之  
同僚也對義久而為雋敵薩摩之兵為肝附某  
師丸大所腦矣

京都者大樹義輝公避三好松永之乱具細川  
晴元而退去於江州秋七月与松永彈正相戰  
於京兆白河冬十一月与三好松永有和睦而



御歸洛<sub>ト云</sub>

龍造寺隆信遣使麾姊河彈正彌房安矣彈正  
者神崎郡姊川之城主也然彈正挾同僚之懷  
以不能應服焉隆信夙率逞兵而急挫姊川彈  
正之一族防拒而致死劊者不知其負佐賀兵  
賴攻彈正下城而降參隆信略姊川城即入為  
本陣為追伐江上武種也

冬十一月十日竜造寺隆信令小田駿河守政  
光大塚彈正忠鎮家先陣而向城原伐江上武  
種隆信自姊川出而為後陣也小田政光自蓮

池向本告大塚彈正自小松向神崎江上武種

及常附服部常陸介執行横津守同越前守枝

吉長門守

或記作周防

首長

數十人

騎卒可二千突

ツキ

出於本告長者林神崎等往々大塚拒戰於是

神代勝利為江上加勢出來於本告防戰之半

橫合而突懸於政光江上神代之一拒政光忽

敗散於姊牟田討死者小田右馬太捕大塚左

馬太夫山田河内守江口善左衛門末松与七

郎粟林近江守舜德齋以下金義鐵心之武士

卅余人代政光致死政光亦中矢落乎馬服部

常陸介討捕其頸政光之臣原河内守駟來而  
突伏服部捕其首而即時報主之讎矣大塚彈  
正於河東神崎口相戰破江上之兵屢突衝不  
退姊神崎之防戰太烈而兩陣之苦傷困々矣  
大塚彈正忠克江上得教級將遮神代之後勝  
利定殿設備既而隆信進新手兵以突掛江上  
神代短兵急挫利鏃烈接焉敵數回防折也其  
氣頗勞々佐賀勢大奮發江上神代矢竭鋒刀  
折而武種引卻於日吉砦勝利還入橫大路佐  
賀勢連逐而到橫大路枕骸遍野巷所討捕無

其算也隆信欲攻清福寺城而據地岳納富但  
馬守福地長門守三浦下野守以騎卒二千餘  
騎向大手口差搦水手竜造寺伊賀守同右衛  
門太夫同備後守同伊豆守小河玄番允等或  
向搦手或差搦猿岳砦其兵二千余騎也城主  
少貳冬尚江上一族服部重松執行技吉滝野  
滿安等守衛之利兵不懈焉禦佐賀勢無入也  
或記曰今月十二日福地納富攻破水手攻  
登城上江上氏下城而去筑前國未詳焉  
隆信伺便弥攻圍清福寺城野堅旌旗川回組

練專取堅大手口

十二月三日依河上山座主增純之扱隆信勝

利武種三將和平會合而成不可違失之連判

以納之於河上社其連署傳於今竜造寺山城

守隆信神代大和守武邊勝利江上左馬太輔

大藏武種云云

二年己未

春正月龍造寺隆信圍清福寺城納富但馬守

屬士屢攻責而討破水手所得首級不知其負

也神代勝利去冬去猿岳江上家臣交評議同

十一日前太宰都督司馬少卿藤原時尚於清

福寺麓自殺法名心了本海大禪定門或記曰法名安

心本蓋是江上武種子於隆信發逆心乎未詳

其實其舍弟政與或曰時尚世子猶在城於綾部

同十八日千葉屋形胤賴少貳時尚叔父及其一族數

人亡滅是同氏胤連之所討景乎胤賴之子胤

誠賴神代勝利如山中或說曰勝利胤賴之聲也於是尋千

葉胤賴滅却之緣初千葉喜胤以無實子養橫

岳資負之子讓家喜胤之卒後後室惡胤連迎

少貳資元之弟胤賴而立惣領稱之屋形胤連

被<sub>レ</sub>逼<sub>ラ</sub>而去<sub>ル</sub>小城暫<sub>ク</sub>在<sub>ニ</sub>國筑前其後潛<sub>カ</sub>行<sub>テ</sub>至<sub>ニ</sub>肥前  
芦刈<sub>ニ</sub>以<sub>テ</sub>旧好賴鴨打筑前守鴨打應諾不日催  
多兵胤連及鴨打陸奥守同養濃守以下一族  
家人數百騎其兵二千許速進<sub>ニ</sub>於<sub>ニ</sub>晴氣城胤  
賴出<sub>テ</sub>向<sub>テ</sub>于城下相戰於塔木原胤連討破胤賴  
之兵胤賴不得<sub>レ</sub>歸入<sub>ニ</sub>本城欲<sub>テ</sub>踰<sub>テ</sub>北山赴<sub>ニ</sub>于筑前  
狼狽而去<sub>ル</sub>北及<sub>テ</sub>至<sub>ニ</sub>寄居村抗<sub>テ</sub>貫<sub>テ</sub>足<sub>ニ</sub>其疵太痛於  
是胤賴稱<sub>レ</sub>運命盡<sub>ニ</sub>此自腹而死<sub>ス</sub>於井浦即從<sub>テ</sub>殉  
死者衆因<sub>テ</sub>之胤賴之母將<sub>テ</sub>未子胤誠<sub>テ</sub>携<sub>テ</sub>相傳<sub>テ</sub>之  
寶物妙見太刀系圖文書等出<sub>テ</sub>奔<sub>テ</sub>入<sub>ニ</sub>山内至<sub>ニ</sub>神

代勝利而得<sub>レ</sub>全身命<sub>ヲ</sub>矣胤連取<sub>ニ</sub>晴氣城達<sub>ニ</sub>本懷<sub>ヲ</sub>  
造<sub>ニ</sub>本竜院於<sub>ニ</sub>寄居為<sub>ニ</sub>胤賴之菩提所<sub>ト</sub>法名天授  
本竜大禪定門胤連繼<sub>ニ</sub>屋形職<sub>ヲ</sub>

竜造寺隆信猶<sub>テ</sub>不<sub>レ</sub>還<sub>ニ</sub>城原之陣蓋隆信乘<sub>テ</sub>勝而  
欲<sub>ス</sub>追<sub>ニ</sub>伐<sub>ニ</sub>江上一家<sub>ヲ</sub>于江上武種<sub>ハ</sub>矢竭<sub>ニ</sub>弦絶<sub>ニ</sub>引<sub>テ</sub>率<sub>テ</sub>  
妻子即<sub>テ</sub>從<sub>テ</sub>而下<sub>ニ</sub>城赴<sub>ニ</sub>筑後州<sub>ニ</sub>如<sub>テ</sub>越<sub>ニ</sub>山<sub>ヲ</sub>隆信略<sub>ニ</sub>江  
上<sub>ノ</sub>之跡二千五百町<sub>ヲ</sub>

小田彈正少弼鎮<sub>ニ</sub>光因<sub>テ</sub>叛<sub>ニ</sub>竜造寺隆信<sub>ヲ</sub>攻<sub>ニ</sub>之<sub>ニ</sub>數  
回春<sub>ニ</sub>復<sub>ニ</sub>之交<sub>ヲ</sub>竜造寺隆信<sub>ハ</sub>駈<sub>テ</sub>催<sub>ニ</sub>東方<sub>ニ</sub>群衆<sub>ヲ</sub>攻<sub>ニ</sub>鎮<sub>ヲ</sub>  
光自<sub>ニ</sub>將<sub>ニ</sub>多軍<sub>ヲ</sub>出<sub>ニ</sub>馬蓮池<sub>ニ</sub>大狂<sub>ニ</sub>南<sub>ニ</sub>至<sub>ニ</sub>駕<sub>ヲ</sub>与<sub>ニ</sub>町口<sub>ニ</sub>大

塚兩家江上神代副嶋空閑高木德嶋等郡衆  
自東北出陣戮力於隆信圍攻有日而不落隆  
信之方便逐日募是以鎮光了其不可果遂開  
城涉江而退于筑後國親族即從之屬煩者六  
七百居二年也於是隆信与鎮光調和順夷成  
而鎮光歸入于本城大枉矣

或說鎮光之妹名長滿至竜造寺嫁兵庫頭  
長信者此時也

其後鎮光因隆信之懇望移于竜造寺居片田  
江隆信之長女實胤榮之娘也嫁于鎮光於是隆信令

家嫡政家執鎮光昆弟之礼竜造寺与小田相  
和而少属平均

竜造寺隆信攻落蒲田江城大塚尚重兄弟及  
親類男女百餘人引退於筑後之封内大塚一  
門之群居者或修和睦或求縁而完身東西之  
家門蕃衍也是称兩大塚矣

秋八月豊後之師数万奔向于筑前柑子岳城  
主古庄鎮直不見敵而落去因之原田筑紫落  
力至冬原田了榮曲刈房助等降參大友筑紫  
惟門下城云

京都者今上御即位之禮行焉毛利元就調進其料任大膳大夫兼陸奥守先祖大江廣元之例云且賜菊桐之紋也鎮西親交于毛利將曹遣使賀之云

豊後之老伯吉弘左近大夫鑑理吉置越前守長增田北大和守鑑生大將而相從輩木付備前守鑑盛吉置藤右衛門尉增隆等其兵数千至肥前東目小田大塚横岳筑紫等大悅而迎之矣

嶋津修理大夫義久伐祁谷院長野城克焉時

淡谷之下族蜂起而擬討捕義久覆敗伊東義祐將日州軍兵与義久相對陣行旅用兵之武術互能努力矣

冬十一月筑前國宰府城主高橋左衛門大夫鑑種与曲刈民部少輔房助等國人相會盟曰於向後無二可申云

三年 庚午

春三月大友義鎮使吉置越前守長增同藤右衛門尉增隆雄城右衛門大夫惟周波多右近太夫鑑負等於筑前肥前國為追討使麾其州

伯以退治筑紫秋月竜造寺及毛利家之屬  
復四月二日豊後衆手筑紫惟門於寶滿岳之  
麓侍嶋大挑戰散騎武騎交接而死創不知幾  
千百屍滿原野血波道路筑後人蒲池武藏守  
鑑盛田尻伯耆守親種及筑後上下衆若干從  
之肥前衆者大塚民部太輔尚童同山城守尚  
家小田江上横岳等同陣而屬豊後將侍嶋之  
合戰有拔群之功惟門所破筑紫城而楯箆於  
一嶽豊後衆攻一岳不果大塚山城守等墜命  
者衆矣

五月大隅國肝附之黨伊集院參河守帥兵將  
攻略志布志城時鹿兒嶋乘樺山大膳亮伊東  
源二郎觀兵部左衛門尉等赴々勇士馳渡向  
河原橋於地藏堂前短兵急接搏戰者二三日  
忽討破肝附之黨於是大將義久振義旗而攻  
荒平城在下東鄉安房守友野甲斐守伊集院  
式部太夫各進諍前駐奮力攻城々亦甲兵利  
鏃四具而能防拆薩軍之圍弥日  
秋七月筑前者筑紫下野守惟門自中國歸入  
本領而暹同氏長門守真清之一屬在城於大

友方者攻捕所々城砦而現形于早良如旧安  
息焉真清被侵掠於惟門告豊後請追伐矣大  
友義鎮令筑前筑後肥前方角之將曹伐惟門  
或曰惟門歸本領者永祿二年也又曰今年  
八月大友伐惟門下城云惟門之本領者三  
郡餘也

今年秋月種實歸入於秋月本領十三歲云  
毛利元就遣小早河隆景於九州而援躬方之  
將曹以回武略隆景來豊前州クニミサキ伯曰好者  
將定國也毛利一屬者仁保隆重仁保或作天野居規

矩郡高橋元種高橋元種或作原田吉種非乎居香春城柳次

盜物為門司城相隆景往還於中國矣

大友義鎮遣諸富中務少補鎮包於豊前而豎  
代焉

筑前國早良郡曲瀾民部少補房助依高橋左  
衛門太史鑑種而屬大友實子吉鶴九於寶滿  
云家臣沼田對馬副之

中國者毛利元就与尼子晴久對陣於雲州而  
曝兵有年九州豊筑之候伯從其軍者衆矣  
冬十二月肥前杵嶋郡之兩家後藤貴明与平



井經治於芦原合戰後藤之軍不利而武雄氏  
野田氏南氏等討死

四年 辛酉

春三月毛利元就遣小早川隆景於豊前隆景  
在豊前略西掠南三郡皆應隆景豊後方屬  
大瘦隆景歸中國

閏三月大隅國所附彈正入道着鈞侵同僚之  
采地領回城於是薩摩之屬伊地知祢寢亦失  
述職之禮入守回城太守嶋津貴久至大塚為  
陣宮以對回城不欲急攻遠厭之有日而後大

隅之群黨蜂起而謀合於伊東義祐襲貴久之  
陣遽討其不意貴久之軍士敗奔舍弟嶋津右  
馬頭忠將及嶋津加賀守忠林以下宗徒之士  
衆討死貴久引退於薩州云云  
夏六月筑前靜謐高橋鑑種返曲剗之人質於  
其父房助

大友義鎮欲追討豊前之凶徒而直渡中國擊  
亡毛利元就并領其國先首途而陣於豊前之  
中津原所催軍勢五萬餘騎也戶次伯耆守田  
原近江守同左京亮田北刑部太夫同民部太

輔鶴原掃部助竹中六郎旧杵新次兵衛尉吉  
弘内藏助木部掃部助伊東式部少浦富永孫  
三郎伊見彈正忠等將曹為先陣左右後拒矣  
田北刑部太輔同民部太捕竹田鶴原將一万  
兵攻香春岳城々者元種之舍弟右衛門太丈  
重種從毛利元就而出陣於雲州家中衆兵太  
半在雲州因之城守擊之兵寡矣僅五百人  
許所特要害之勝地耳城兵守固防折其間  
告急於雲州而還重種之師也豊後衆察之屢  
攻累責焉元種被劊引陟國見岳豊後衆攻破

城郭而逐陟於國見岳高橋基種力蹙而於國  
見岳自殺妻子一族死亡者衆矣豊後衆燒亡  
其城而旋本陣七月十六日也翌十八日重種  
歸著自中國千悔萬嘆更無益云毛利元就  
遣天野隆重而救豊前衆之急難末陣于神田  
云云

大友義鎮遣使相催宇佐大官司然而大官司  
不能諾參陣且罵放言云義鎮大怒而即使田  
原近江守旧杵越中守誅伐大官司同十八日  
親賢鑑速將精兵三千向宇佐宮擊破大官司

之野伏即放兵發暴風此扇燒者三日三夜也  
社家肆町鄉黨邑里人屋數千戶豊後一炬焦  
土良前代未聞之珍事也無不驚嘆者於是宮  
司神官及僧巫女悉會八幡太神社頭而大祈  
呪咀大友云

秋八月大友義鎮進五方軍勢伐門司城其備  
十五列也田原近江守吉置越前守為先登田  
北刑部太輔鶴原掃部助為申駟次前曰申駟也田北  
民部太輔那須某為五陣六陣天草民部左衛  
門伊東式部太夫為七列八行竹田六郎立花

鑑載為九番十段豊前國衆紀井鎮房為十一  
連高橋鑑種為十二備宇都宮紀清兩黨為十  
三具其次為本陣戶次伯耆守為後殿駟々行  
夷々進取圍門司城晝夜諶攻口而押諾焉城  
者主アルシメ保常陸介隆康隆康或曰就定柳澤豎物副之  
籠城之士卒三千余騎皆堅甲利兵也守其固  
而于豊後衆相鬪矣田原近江守親賢田北民  
部太夫古庄左近將監等先陣之士卒四千餘  
騎先進攻陟焉城主常陸介突出衝戰再三也  
互奮勇相接矣隆康得武術不卻豊後衆兵將

亂親賢カイセシス旋時隆康乘勝附擊ツケウチ未親賢之命亦  
殆也親賢之家士有武官武藏者長八尺力無  
類鎧三人持長太刀其又五尺餘寸也諫親賢  
曰武藏者一人當千也暫可拒敵也足下全身  
命退本陣屋形之御大事スエテ匪此時タヘタテ耻阻親賢水  
車長刀而薙廻四方八面其勢奮然而敵退散  
於十方良一騎當千之勇者未代難有者也其  
間親賢幸免矣武藏振肩長刀大音ウタテ謠而靜步  
而歸本陣兩陣見粧也後被大友義鎮之褒賞  
云既而大友陸者張並陣シカニハ營海者懸浮兵船兵船

皆南皆南日夜放鐵炮以慄城中海陸之攻擊更無  
有隙多死多傷愁苦辛勤難以言盡焉自秋至  
冬凍寒頻徹骨大友之先鋒兩田北古庄旧杵  
吉弘吉世等代責ルケセマ替闕而無不利也城者柳沢  
監物以下亡滅者太衆日々城兵逃亡二保隆  
康運告急於中國以請援兵兮元就在陣於雲  
州令杉彦三郎杉彦三郎者長州赤間赤間之城主也救門司城彦  
三郎涉関戸未入門司城隆康良如獲生也且  
小早川隆景引率一万餘騎而來赤間関陣於  
火山矣言有稻田彈正葛原兵庫者城中之首

長隆康之屬從也通大友<sup>カミラ</sup>。癸<sup>ス</sup>叛逆。先是<sup>ヨリ</sup>，稻田葛原密<sup>カミ</sup>与大友<sup>ト</sup>相約，而曰：「拳燧<sup>アヒ</sup>於山上，時一同攻。未<sup>レ</sup>焉，稻田葛原自<sup>レ</sup>城中相并破也。」云其企發顯隆康大怒，誅戮<sup>ス</sup>稻田葛原，而隆康拳燧於山上。如<sup>ク</sup>彼<sup>ト</sup>通大友見<sup>テ</sup>狼烟，謂<sup>ハク</sup>稻田葛原告時也。大軍一同附城<sup>キ</sup>，競<sup>ニ</sup>諍<sup>テ</sup>而攻陟<sup>ル</sup>。隆康不拒<sup>レ</sup>卻<sup>カ</sup>，為<sup>レ</sup>引<sup>キ</sup>入敵於城谷也。小早川隆景張<sup>リ</sup>浮兵船五百艘於関戸，舫<sup>メ</sup>舳<sup>ヲ</sup>艦<sup>ヲ</sup>而知<sup>レ</sup>陸路兵馬列行無礙<sup>カ</sup>，万餘之軍兵到<sup>リ</sup>著<sup>キ</sup>門司南岸，不論<sup>ヒ</sup>敵<sup>ト</sup>陟<sup>ク</sup>，難<sup>シ</sup>而須<sup>ル</sup>更<sup>ニ</sup>拳<sup>ヲ</sup>陟<sup>ル</sup>城山<sup>ニ</sup>，金鼓等整<sup>テ</sup>焉，直下<sup>リ</sup>防折<sup>ス</sup>。豊後衆且亦差<sup>レ</sup>廻<sup>テ</sup>，遣<sup>リ</sup>兵數千<sup>ヲ</sup>以<sup>テ</sup>燒<sup>リ</sup>討<sup>ヒ</sup>大友<sup>ヲ</sup>。本陣既<sup>ニ</sup>而隆景隆康齊<sup>ニ</sup>突<sup>キ</sup>出<sup>テ</sup>拒<sup>テ</sup>戰<sup>シ</sup>，而討<sup>ヒ</sup>得<sup>ル</sup>豊後首長伊養<sup>ヲ</sup>，彈<sup>シ</sup>正<sup>シ</sup>，殲<sup>ス</sup>鑑昌竹田<sup>ヲ</sup>。六<sup>ノ</sup>郎則正<sup>シ</sup>雜兵之死亡不可<sup>ク</sup>勝<sup>テ</sup>討<sup>ヒ</sup>矣。安藝人浦上兵部少輔宗勝殊<sup>ニ</sup>前<sup>ニ</sup>一陣破<sup>リ</sup>，強<sup>キ</sup>碎<sup>キ</sup>堅<sup>キ</sup>武力無比<sup>シ</sup>。類<sup>シ</sup>焉。大友義鎮引<sup>キ</sup>拳<sup>ヲ</sup>於田浦<sup>ニ</sup>，峠<sup>ニ</sup>翻<sup>シ</sup>旗<sup>ヲ</sup>為<sup>レ</sup>屯<sup>ヲ</sup>。小早川隆景選<sup>リ</sup>騎卒三千<sup>ヲ</sup>，夜<sup>ニ</sup>討<sup>ヒ</sup>友友之。途<sup>ニ</sup>者，騷<sup>ク</sup>々<sup>ニ</sup>或<sup>ハ</sup>不知<sup>ラ</sup>主宰<sup>ヲ</sup>，或<sup>ハ</sup>不知<sup>ラ</sup>從屬<sup>ヲ</sup>，指<sup>テ</sup>甲<sup>ヲ</sup>拽<sup>テ</sup>兵<sup>ヲ</sup>躡<sup>リ</sup>顛<sup>リ</sup>而散<sup>リ</sup>矣。大將義鎮獨<sup>ニ</sup>步<sup>ク</sup>行<sup>ク</sup>，志<sup>ス</sup>於神田山谷<sup>ニ</sup>。嶺<sup>ニ</sup>坂<sup>ヲ</sup>路<sup>ニ</sup>忙<sup>ク</sup>然<sup>ク</sup>矣。適<sup>シ</sup>行<sup>キ</sup>遇<sup>フ</sup>於福屋<sup>ニ</sup>，備<sup>中</sup>守<sup>レ</sup>彼<sup>者</sup>石<sup>ヲ</sup>。

長隆康之屬從也通大友。癸叛逆。先是，稻田葛原密与大友相約，而曰：「拳燧於山上，時一同攻。未焉，稻田葛原自城中相并破也。」云其企發顯隆康大怒，誅戮稻田葛原，而隆康拳燧於山上。如彼通大友見狼烟，謂稻田葛原告時也。大軍一同附城，競諍而攻陟。隆康不拒卻，為引入敵於城谷也。小早川隆景張浮兵船五百艘於関戸，舫舳艦而知陸路兵馬列行無礙，万餘之軍兵到著門司南岸，不論敵陟，難而須更拳陟城山，金鼓等整焉，直下防折。豊後衆且亦差廻，遣兵數千以燒討大友。本陣既而隆景隆康齊突出拒戰，而討得豊後首長伊養，彈正，殲鑑昌竹田。六郎則正雜兵之死亡不可勝討矣。安藝人浦上兵部少輔宗勝殊前一陣破，強碎堅武力無比。類焉。大友義鎮引拳於田浦，峠翻旗為屯。小早川隆景選騎卒三千，夜討友友之。途者，騷々或不知主宰，或不知從屬，指甲拽兵躡顛而散矣。大將義鎮獨步行，志於神田山谷。嶺坂路忙然矣。適行遇於福屋，備中守彼者石。

州住人初大友之旧臣今元就之旗下也頗憐  
義鎮屬我兵五十人擁護而送焉夜明日朗而  
敗軍之騎卒見旆知處馳來者可三千警衛而  
還豐後十五陣之軍兵悉敗無一人留足者隆  
景隆康揚凱風其勢嚴烈而麾豐前國人景從  
響應焉所謂門司一城死亡其屍若干也紅血  
流落于江河轉如赤土派屍充山谷骨曝沙礫  
多者是大友之軍士豐後之卒徒也此是何日  
也十一月十一日而八幡大神掃俣之日也夫  
本朝者神國其人倫神奴也然大友燒宗廟之  
神社破官司神領之罰免焉乎皆稱大友遭  
神罰也既而小早川隆景取靜豐前筑前等之  
驟々整元戎西歸陣於中國此時雪先年之耻  
世之稱譚也

龍造寺隆信宿憤無止遣使於神代勝利而約  
合戰之期引率甲兵五千餘騎而北發向於河  
上分軍士五陣舍弟龍造寺左馬助周光親類  
者龍造寺左衛門佐鑑兼小河大炊介信後以  
下軍士二千為二列東向都渡岐厚此者神代  
之一族及八戶宗賜千葉一族之在陣也隆信

西山田本陣而納富但馬守信景一列、扼河濱  
松原向大門福地長門守信重西向星隈古橋  
一祐軒信了為三陣向宮原口隆信旗本之前  
駢也此古橋者中國山口浪人也來賴小河筑  
後守事於隆信者也隆信以古橋為小河筑後  
之屬士日夜力不懈武勇兵術拔群者也隆信  
畧之而次第登庸隸屬士為首長於是一祐請  
曰夫御當家之先陣兼唯相定納富小河福地  
三人而今般古橋賜之也者何某信了者依故  
筑後守之恩惠得立如斯也然則今討捕神代

勝利以報信安之恩耳故以頻請厚免矣納富  
福地感之語隆信許焉即進先登古橋或作廣  
一遊軒者仕隆信本多久神代勝利父子兄弟  
之者也疑乎是別人也一族或屯社林或屯坊中守東西南方之固射  
鎗努力矣古橋大進到搜木口神代勢自村々  
林蔭突出而挾擊古橋一祐力戰而拒擊互不  
目瞬突衝數回矣神代長良同重利名尾杠松  
瀨三瀨腹卷等山中鐵石之勇士取圍古橋古  
橋之兵尽負討死一祐將討死矣隆信兼定軍  
制曰先陣之敗二陣之不免先陣之勝二陣之

勝也隆信大怒後陣不馳援而躬馳馬載到榎  
木口勵衆喚曰雖一人勿卻其場士者不死戰  
場亦何為乎悉討死敗走擊捨之云旗本之勇  
士内田左京亮馬渡刑部少輔石井刑部少輔  
石井源二郎倉町太郎五郎以下十七騎勇悍  
奮擊而援古橋討捕松瀬氏名尾氏及神代家  
人数輩云福地長門守与武藤将監互誓言合  
鎗信重突貫將監之胸板隆信之旆本小林播  
摩守馳合而捕將監之頸納富但馬守突崩松  
原敵馳来於榎木口隆信頻自搜口令攻入也

都渡岐者合戰烈而神代清次郎周利勝利所

討兼竜造寺鑑之氏族衆討死八戸宗賜負深創半

死半生而引卻山内佐賀勢擊破其陣曳之而

斃カキドキヲヲテテラ勝声追北而弥競伐神代備後守同与八郎

福嶋新三郎梅野源五左衛門以下勝利之一

族即從有名者十三人討死創傷不知其負勝

利父子亦失利而敗北秋九月十三日也或説

利敗一軍永禄三年申歲也佐賀衆乘勝逐北追逃北到八段

原声々相呼曰手捕落人勝利山中野伏方起

卻擬討取勝利々々將自殺舍弟惟利相諫曰



無為方皆一同討死也然而足下若全身妻子  
即從亦完而後可達本懷也不如免當難而落  
之他邦也乃以下山夫有老切者或說曰川谷又曰此時勝御坊可得聞耶藏主曰勿  
死生我未聞太苦之御坊可得聞耶藏主曰勿  
慮臣僧尋之出行可三里適會長良於途長良  
曰尋父之迹而所求也藏主將之還院父子相

會互押泪亦更無言其後勝利告于藏主曰吾  
坊以長良稱弟具而至大村純忠令長良執謁  
而可也藏主應諾而為此將長良於大村乃請  
純忠曰我本主神代勝利所破竟造寺不知其  
往方此男是愚僧之俗弟也離主勝利末而暫  
憑愚僧希家君垂惠也純忠完尔答曰此是非  
吾坊之弟即可神代長良云長良退純忠取出  
一書謂藏主曰此書竟造寺隆信之牒也可討  
神代勝利父子而送擾於佐賀之到來也而見  
其書与藏主木驚純忠云書雖如斯而我不為

焉夫武之憑タテ士末則無レ可無情殺之法也吾僧  
勿レ憂慮云云藏主大悅深謝其原惠將長良而  
歸純忠告有馬義直當時彼杵藤津等郡司大  
村亦其旗下故也義直令多久城守朝永伊勢  
守警衛神代妻子神代居波佐養半年許其間  
遣子藏主於本領尋家人等落取歸告曰當家  
旧好諸士散在筑前長野及所々者七十餘人  
也云勝利重遣子藏主約時日周旋而入本領  
家人等聚會而迎之于途終歸入三瀨城竜造  
寺隆信雖欲聞之攻之不果但是自佐賀三瀨

行程七里山河艱難容易難チカ矣向故也其間神  
代通豊後屬大友漸次出張于南方  
前太宰少貳資元之末子諱元盛入釋門号大  
納言今年歲廿七登高野山稚髮字式部卿矣  
初父資元卒於多久城時有三人隨逐臣今衆  
平原久保等也被資元之遺命養育元盛与息  
女而長福滿寺寺在佐賀郡特今泉入道宗春  
如父宗春死有子曰播摩守代守育大納言丁  
此時竜造寺隆信主當郡大振武威專擬殄少  
貳氏族而報父祖之仇其兵屢未福滿寺而伺

御曹子因以早入釋門為免當時之難也云播  
摩亦剃髮法名朝覺々々有胸憶潛上洛于帝  
都先譜祇園社結誓願曰朝覺之專所志偏為  
再與主君少貳氏家門也仰希牛頭天王垂和  
光之憐成就我宿願所以某甲先與立當社而  
以可涼神慮不日再與宮殿且植松植杉其樹  
林蓊々矣宮職奏朝 天皇正親町院褒祇園  
再與之功朝覺進法橋上人位亦有勅問曰朝  
覺夫有何故乎自邊鄙末而為如斯之功覺  
奏曰臣僧有主人太宰少貳之遺孽也以出於

於讎寇之世為龍造寺所困久窟居于蜂房仰  
希 天皇垂慈惠而施仁澤則續累代之世系  
以如往昔朝貢於 禁廷唯願許臣僧之愁奏  
云有詔曰汝之所訴允有謂也雖尔夫少貳者  
於西國世起軍設仇而其家氓者也今者許  
傍臣復起恨乎不知賜 綸旨於龍造寺而解  
怨敵之念致和睦之化也了賜 綸旨於朝覺  
覺弗能重奏而下授 綸旨於隆信於是隆信  
詣福滿寺職面於大納言曹子云其後朝覺諫  
元盛曰君自如此墜民間寧入祇園而求無上

菩提臣已雖及訴於上帝而不得也併宿業之所感少貳亡滅之時至者乎更不可愁憾焉云云  
元盛諾之即伴朝覺登高野山今年於真福院剃髮云明年壬戌稟密乘法水得灌頂職位而任大僧都法印下國而住福滿寺於是乎元盛召朝覺及久保平原悄悄相語曰我往日以為得出于世以汝等為肱肱而一般令忘多年之困勞也然不遂而入菜門我聞君臣三世之契緣也然則未來生々亦必有值遇乎汝等先求緣立身欲有後嗣若仕他家成家則我大幸也

以相傳之歌書八代集與寶劍授之朝覺以譜系綸旨文書太刀錦旗等畀之久保平原三臣聞之見彼眼々相對各無言皆押涕泣退  
神代勝利自大村歸入于本領而起山内首長杠小副川腹卷名尾及七人瀨頭所謂三瀨逢瀨畑瀨松瀨藤瀨釜瀨一番瀨其餘小城佐賀神崎山中野武士所々起而遍造寺衆延勝利而安堵焉取構城址所築十六山也以三瀨為本城南五六里出張于口山其威勢大而隆乎昔日蓋此神代氏者其來傳孔遠焉上祖出

乎高良山而武内命御苗裔云云氏之所只創シ生テ筑  
後州草野之辺神代邑其処也來肥前年久矣  
丁建武延文四十餘年之大亂稱高木神代以  
武鳴世在肥前殆二百有餘年也本姓武部也  
故老傳曰勝利之先祖對馬入道宗元初筑後  
草野氏之屬從也辭草野赴松浦松浦亦草  
也與筑後鏡城主故也携弓箭即從廿七  
騎相扈從焉路過千布邑復五月也凌梅雨之  
急寄於住吉明神社適會千布氏射笠掛神代  
亦幸射之元來射御兵法得達之故百發百中

令的衆聚在者寒其肝矣千布氏招入館中數  
日柳留之令兄弟一族弱冠習學射御兵術遂  
塔以留之以福嶋村處居焉其令孫即勝利也  
云勝利始号新二郎有侍臣江原石見者夢瑞  
祥未知其凶吉乃告夢於新二郎勝利曰昨夜  
枕北山而足於南海也允大夢也云勝利慄之  
以黄金筭直買其夢矣勝利討從北山南向而  
足濯瑞告杲而無違北連筑前地南坂中佐賀  
神代之威風如此云云  
五年壬戌

春正月十八日伊東義祐克嶋津於日州飲肥  
義祐使其臣壹岐加賀守忠永野辺刑部丞某  
守飲肥城云

有馬義貞之三男藤王丸為波多下野守鎮之  
養子至上松浦貴志岳城号參河守親唐津之  
領主也但此時養父下野守死去其後室尼養  
育之云

三月十二日於松浦大河野波多參河守鎮之  
軍与鶴田因幡守勝相戰波多之兵敗軍彼波  
多鶴田者親族而波多最為貫首自去年兩家

不和而合戰及度之鶴田之伯父山口弘者与  
波多而惡勝自欲取其家仍引波多云

大友義鎮自敗於豊前合戰以未踐越主掌膽  
之先蹤而起居不易累相催圍國之軍兵五方

餘騎而發向於豊前國先陣戶次伯耆守鑑連  
吉弘左近太輔鑑理白杵越中守鑑速田原近

江守親賢朽網參河守鎮生等也進入豊前國  
先攻圍松山城三月上旬也城能勉防拊矣毛

利備中守隆元元就之世子也吉川駿河守元春小早  
川左衛門依隆景督軍三方騎渡海末豊前豊

前衆如龍得雲方起而所々与豊後衆相闘矣  
良國人太疲勞也或合鋒急戰或列陣遠對大  
友不瞬毛利不卻互擬決雌雄此自人欲之大  
者弗壓民之窮苦六趣之最重罪也越京北官  
使聖護院門跡道增久我大納言晴通同奉  
勅命下向門跡入毛利納言末友友義鎮謂晴  
通曰於無事之化者謹可奉應勅命者所不及  
異儀也然如豊前國松山香春等城者元末大  
友之所領末也而元就肆取掠其城封允其無  
謂也剽動兵侵疆構寇屢矣所以費國民末陣

如斯耳幸有勅命之至下無事之化於是元  
就如往古旧例去渡封疆則可還我軍而已且  
往晴通卿云依平均之事晴通卿如規矩毛利  
陣之門跡適中津大友在陣往還累々矣云筑前國  
衆宗像麻生筑柴秋月原田高橋等方噉訐曰  
大友領知其城則暴政威風被於筑前且侵掠  
我等之封内恐勿居所乎今幸遇有勅宣宜  
行上載者也云久我大納言亦傳奏於京上其  
後至大友分封境毛利去香春城而國領相定  
且大友息女嫁於毛利輝元輝元者隆元之世子元就之嫡孫也

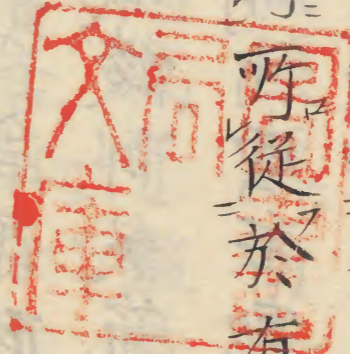
請將軍義輝公之諱字引輝  
元此時大友為塔之契約子  
旬會盟成而各歸陣其州矣  
屬平均秋八月下

筑前國太宰府城主高橋參河守鑑種逆大友  
內通毛利於藝州且亦与筑紫秋月等相親交  
惟門種實歸本領亦高橋之誘引也云事風聞  
於豊府因之義鎮疑高橋先遣雄城右衛門太  
輔惟周波多隱岐守鑑負大鶴山城守鎮周居  
筑前偵聞其實否耳子立花荒平小由部鷹取  
若杉等之城若皆大友之一屬所守豊州之藩  
屏也高橋鑑種之謀反者何鑑種之兄一万由

彈正少弼之妻有義人之聞大友義鎮殺一万  
田取其妻為之第一妾是故鑑種大憤之云  
肥前少貳時尚之舍弟政真督父兄之家而称  
少貳屋形在城綾部矣筑紫姊河宗横岳馬場  
綾部重松藤崎出雲石勲等之諸士屬從季親  
於大友交好有馬仙岩不忘旧各欲起少貳之  
家偏議追討竟造寺而已  
秋九月十八日嶋津義久克於日州飲肥之園  
邊伊東一屬壹岐加賀守野部刑部丞遣薩州  
武士衛其疆云



有馬仙岩遣嫡孫義直於藤津郡摩大村西鄉  
後藤松浦平井白石吉田嬉野久間永田辻原  
上滝伊止岐多良多比良島原神代大野千々  
石安徳深江等之郡衆議略略小城佐賀郡於是  
大村丹後守純忠依有馬義純始名賢純之下知出  
張多又當此時時有馬之旗下部部五萬餘  
騎也云云



鎮西志卷之十三終



