

二十一  
元久元  
自七九

明月記  
二十一

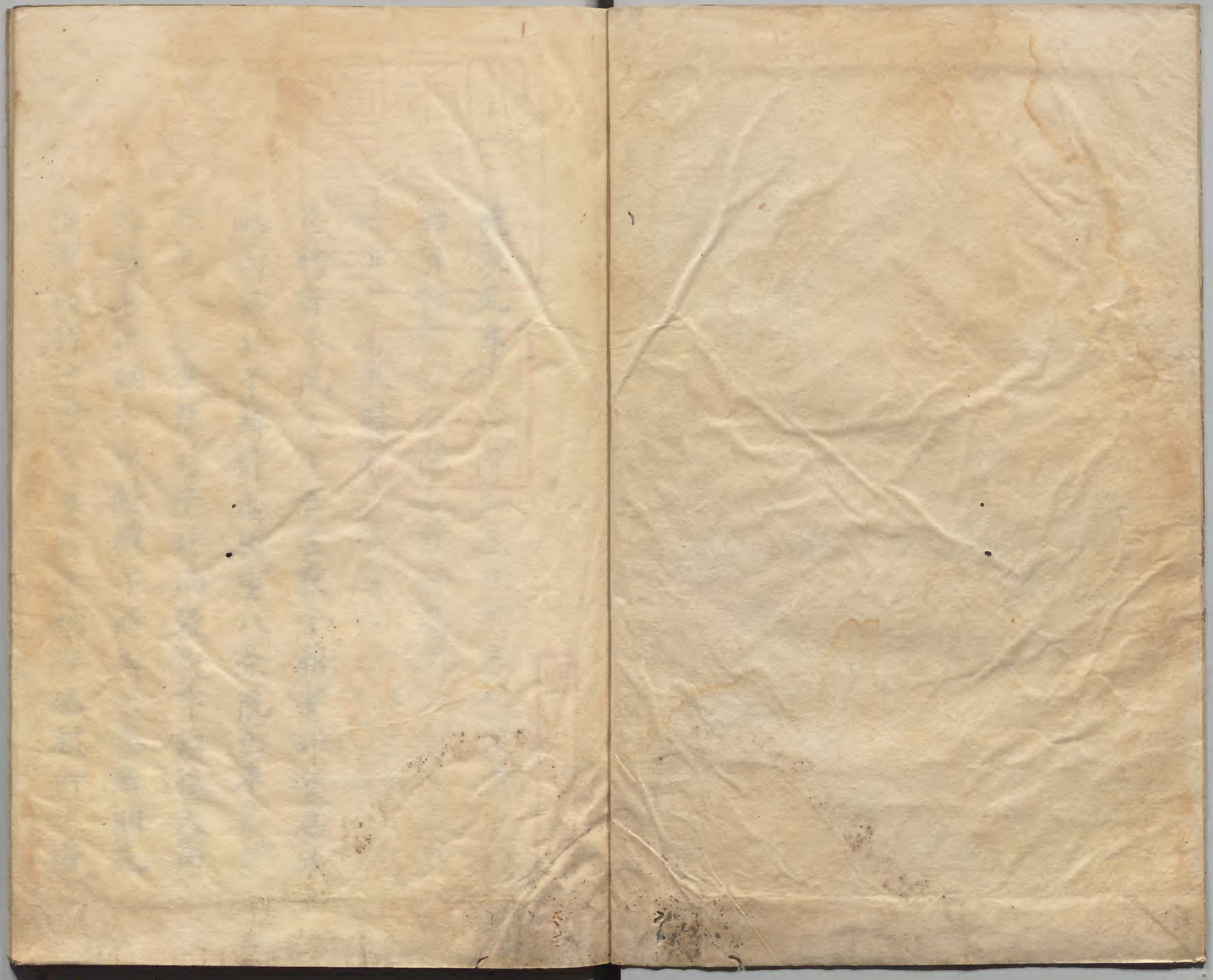
和書門				
八	六	一〇	一	類
六	一	一	二	架
一	二	二	一	函
一	一	一	一	冊

內閣文庫			
和書類	八六〇一號	六二冊	一六二函

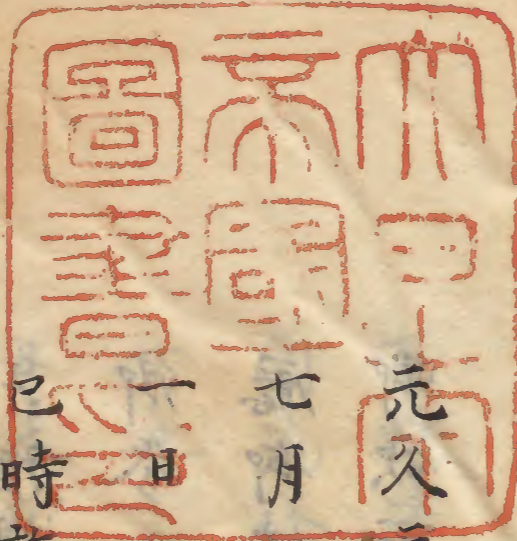
內閣文庫	
番號	和 8601
冊數	61 ( 21 )
函號	161 136



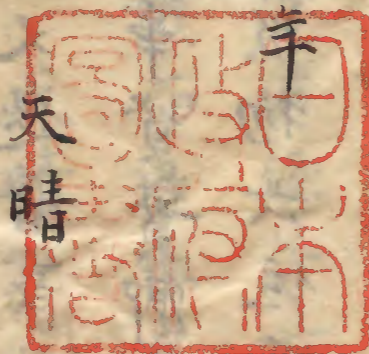








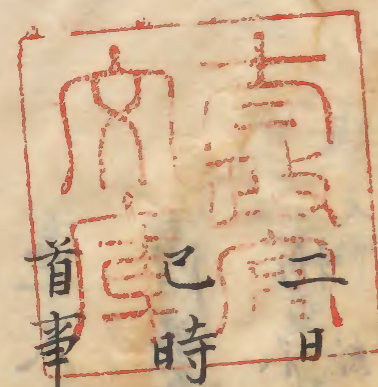
元久元年  
七月  
巳時



天監

明治九年購求

略御減欵午時許退出重八条院出車  
許參院人云去夜今朝事外每為大



巳時  
參中納言中將殿午時御共凌鳥羽先  
首事始行舜法印導師中納言密被仰云著



坐人打任天可取布施但被物只一產也請  
僧累物可取半申云近代所公卿多取累  
物不憚然而猶依所依人欵今日布施以前  
入御簾中云宜候欵又通資卿亦參不著坐  
云雅親李能公清卿在坐長經卿束帶成家  
卿參入又退著事訖布施如恒中納言殿次院  
廳御佛事資實卿子若冠為院司行夏長經  
卿欲取被物六位逐電無半長云不取予以

下雅清々五位等取之中納言殿令參宜秋  
門院給俄而退出申終飯冷泉

十日云天晴

日來所勞不快腹病雖無術申時許相扶參

殿

九糸殿辰時  
來宿所相勞

即出御

中納言御坐

於深草邊

殿下入御  
乘車大貳頭弁等連車以御舩渡河直付新  
御所今夜無夏只將營耳深更退宿所

十一日云天晴



辰時許參上緇素集會奔走

被儲物

御幸御儲事

御所尋常布衣御裝束一具 水子御一具

直垂一具御宿衣御枕御硯御厨子檀紙菅

二位殿御方御裝束一具 二重織物綾御袴  
二重織物御小袖

生御衣白御小袴緋帷枕二

三品局裝束一具又生衣小袴白帷

女房裝束緋帷生衣白小袴七具取置一間所

已上殿中經營日來人々又調之

水子十具直垂七具 已上御  
房被置被置小御所

御厩立馬三疋 鞍一具被懸

見及事許也

御幸儀

未時御幸公卿殿上人如此旅御共參輩二

人不殘有家朝臣予等加之皆布衣 上結

暫御釣殿入御之後公卿著水子殿上人給

直垂如予故早出今日有御笠懸殿下御參



御見物云

十二日 天陰雨漉

參院御所御將云云 与大府卿退出了

太政大臣著直垂參御將云云 退出之後參經

藏殿下以前御有家朝臣衣冠為用御經藏

也 今日經南小經藏御覽西御倉寶物百鎰

在經藏内廻廊先可開之由寺家申狀仍院司

忽衣冠白也有種々珍物日暮還御今日御

狩依雨還御

十三日 已後雨止天晴

參院今日御將出御之間列居之後參寶藏

又見種々珍物

十四日 天晴

參院為水練御川上

去十日 又如此

諸人躰形渡平

等院前庭又躰乘馬

不置 鞍

行列之躰密驚目

与大有卿隱于後戸方伺見竊歎息如夢冥



鑿如何礼佛入宿所今夕御幸平等院之由  
雖聞無程不能參私出橋邊礼不輕亦覺自

十五日 天晴

參院今日寶藏御覽也午終許御幸 御輿公

卿侍臣騎馬 公卿小々 入御西大門於經藏廻

廊戸下之御自筵道昇御公卿皆扈從不可

然云殿上人猶以入 小々被 入宿所休息經

一時許還御由南參入阿弥陀堂方御覽廻

太政大臣以下扈從自北大門還御入御後退

下參殿左衛門督相其御馬二疋 北面者 參入

一疋 御對面御馬御隨身請取之即又御院參

笠懸見物云有数笠懸云々予恐推參不見日

沒之程還御即退出又出向左金吾宿所謁

後參殿深更退下

十六日 天晴

著下袴已時參殿午時御共參御所未時許







下在中門五位居衝重大納言公房卿勸坏  
宣房五位藏人取瓶子次供土皇御前物右大将於  
中門解劍於透渡殿西間播笏取打敷參上  
左大弁中將右大弁三位成家隆雅家俊等  
役送此外公宣卿參此間中納言殿御退去  
弔又退私所作右府笙隆房拍定輔琵琶隆雅和  
經通笛雅經篳篥隆仲付歌葦不若通經聞大納言  
不致著殿上

廿二日天晴昏大雨小雪

今日撰歌可致部類始可參和歌所由一昨  
日有催仍參入山僧訃又發殿下令早參給  
云酉時許殿御共退出歸庖日入

廿三日天晴

歌部類被付留守仍不參河陽但尋家長清  
範皆參云未時御幸了

廿七日天晴



家長夜部歸京依其告參和歌所大理大府  
經雅羽林家長會合閑歌箱部類家長執筆  
相攝春上下如形終功夕退下家長勸坏抄  
九等大理以下攝柿本題昨今夜行幸不參

廿八日 天晴

早旦參殿下

夜部行幸御  
參御坊內殿

御共向五辻新御所

前大納言當作  
末月八日御渡

御覽廻午時還御自途參和歌所

如昨日家隆朝臣參會

雅經味  
遲參

大理被取寄

擣二合

銘代々  
勅撰上下

有破子依土器酒等又有寒

氷大理自取刀被削氷入真甚雖納涼之中

非無外人称堪能削之皆布巾裹氷左手扣

之鼻陶之職頗種々各饗應食之今日終夏

部七夕歌又書之取置退出

入夜參春宮勤陪膳

廿九日

天晴

參中納言殿弁殿下入夜飯



廿日 晴 天晴  
入夜參北野通夜

八月

一日 天晴

二日 天晴

參中納言殿良業真人參會令受左傳第一  
卷給入九条又參殿退下宿九条

三日 天晴

早且參日野

自廿三日入道  
殿下街此寺

參御前承儀預

小饌申時歸京休息九条又飯冷泉

四日 天晴 不出行

五日 天晴 未後陰

近日暑氣如盛夏今日上皇還御云未時入

御京極殿由聞之

六日 風雨頗涼



不出行加茂河上御幸云諸人風祭

七日天晴

已時許參殿御共參院可有部類沙汰由昨

日雖催皆稱病不參云未時則御幸了退出

殿下先是還御云

此間公卿勅使驛家事云山家徒驗勤事

初齋院云間夏各奉行人每事奏下閑人高

枕卧蝸庐是又可謂幸此間得左傳荒本日

夜校合欠卷朽損卷等書之云

八日天晴

早旦依召參殿御院參時賢參入仍午時許

退出秉燭之後束帶飯參殿下又御共參院

五过新御所御移徙

供奉中納言中將殿源中納言二条中納言

定輔左衛門督新藤中納言資實冷泉宰相隆衡御後

大炊御門三位仲經六角一成家一公賴新宰相



長房 親實朝臣 光親朝臣 取松明 宣房

經高水火役

參儲公卿太政大臣 内大臣 源大納言 藤中納言

兼宗 左大弁 源宰相中將 殿下御車寄

今夜二位殿御同車御車寄 屏風机帳立之

入御訖公卿著殿上坐殿下自布障子令著

奥坐給著坐及左右大弁一献頭弁持參左

京權大夫時經瓶子二献左大弁少納言信定瓶子

三献左衛門督 兵衛佐和家瓶子 大臣汁物右京

大夫有能前兵衛佐家衛前少納言隆經尼

右中弁光親 内覽吉書 自公卿坐未經奥坐持參  
退歸而對代南面返給

以前光親參殿上出御了由内之申殿下令起

坐給自布障子北端令出給之間公卿皆立

两大臣被入中門廊中納言已下佇立障子

上依合縁頭弁長兼承仰欲召公卿云已排

徊仍亦立示藤納言出御以前殿上五位上南面



御簾敷圓坐次公卿著坐了次侍御前物源  
大納言於中門廊解劍立對代南面藏人持  
參打敷役送公卿進立藏人手長公卿各指笏  
取之藏人頭二人役之左大弁源宰相中將  
右大弁六角三位新宰相長房頭  
二人今二人不足實宣經通勤之是奉行人  
兼日催定云院中事藏人頭乱位次列上事  
必不然款於藏人手長者雖無謂勸否藏人

心也上下列左不審  
後日入道大納言云於堂上事者以貫立為  
先於庭上者位次之由存之先年長方為位  
次下薦之時定能通親等皆役其下薦  
御前物供了居公卿銜重五位藏人殿下御前  
大納言帶劍了次敷圓坐於長押上公卿移着  
對坐御坐西面横坐次院司實宣持參御料紙  
殿下御料五位藏人持參殿上五位置公卿紙



次儺六位兵衛尉清邦五位顯俊四位頭弁  
次第置紙公卿七人也及於源中納言經坐中  
次又自下臈打一次自下臈起坐人人退出殿下  
令立寢殿弘庇給召光親往及頭弁已退出  
召返飯參密語今夜早出更非長兼過不存  
之故也承御願寺造作事不造御堂造出小  
御所可預勸賞哉云殿下召頭弁仰勸賞頭  
弁申內有云依此事被抑留不被出次殿下

御退出勸賞正四位下忠信正五位下類乎  
忠清上臈 忠清今夜通光卿儺間置紙不接  
備時刻  
笏歸諸人渡坐拔笏不指前源大納打了又  
一同也  
乍播歸後坐拔笏如形指諸人奇驚殿上人  
雖行宗經以下小將不見廿人許黃牛等如  
例殿上人中門內南庭立兼定行出御事光  
親行新所事

十五日

自夜雨降未後漸暗深更月明昏



里之程參殿下

日來所勞不出日

今夜依院十五夜

御會也戌時許御共參五辻新御所良久後

出御巽方子午廊和歌所別當以下依召參

御前別當置序殿上人依仰自下置歌具親

雅經

家長秀能人歌付之

二家隆經通予有家上參議

隆衛

今夜初參所望云々

中納言通光太政大臣殿下

令置給了

召講師

有家朝臣

大臣讀師人之近

參

殿上人下官許

被講五首了各退下復本坐次當

坐會置硯紙如打火殿下即令置給歌一首

也讀上了各退出

十六日

天陰

參五辻御所浪方内北面

依准京極殿推參例出

御河上云訖即退出

十七日

天陰晴

未時參殿下御院參云侍從殿御共被

催也申終許御直衣參内信光有長後騎兼



岑官人衛有長殿下於內裏令奉待給云云

今日公卿勅使召仰昏大納言公房卿參議殿

上宗行出上戸仰之暫相對奉 驛家事等宗行還入上

戸之後上卿立參内侍所此間殿下御退出

侍從殿連車御退出脫束帶參宜秋内院宿

私序

十八日上天晴陰未時大雨日入間晴

早旦淨衣參八条院辰時出御幸八幡雅

八条院八幡御幸

親卿騎馬在御後雅行下官雅清行長奉行

仲房信實騎馬供奉即御奉幣雅行役次入

御之所祐清儲里房入私所宿道情儲次私

奉幣小時還御於鳥羽殿前大雨濕融見苦

之間自路入九条了

今年放生會

左衛門督召具一負前駟二人侍十人

宰相雅親弁兼定左將公棟右家信



兵衛知家宣家衛門無佐家信奏文橫拵之  
宰相著弁坐三度起居入宿所

十九日 天晴戌終雨降

秉燭之程參殿下 今夜安井殿 御方望 小時御共參內

花山中納言行召仰 頭俊 奉行 宰相中將殿總角御裝

束奉仕給 云良久 出御予付御前內侍經通

付御後內侍即出殿上口著靴向中門經通

云云 伊時公棟右將公氏守通賴房家信渡

未見御坐夏如例公卿列立家經資實宰相  
殿公賴長房朝臣等也少納言長季奏了宰  
相中將開輦取劍壘給宸儀乘御警蹕出  
御於中門被仰御綱出東門北行二条西堀  
川北郁芳門路西大宮北一条西殿富門路  
西入御安井殿東門予等在前陣雖雨下不  
飯奏 雖不當万事 老居無與 於安井殿見 雨皮御輿の聲  
引廻未聞見事也 公氏守通 所存云 寄御輿次將取笠



立相公御輿左方の雨皮を引のけて雨鞆  
戸給公宣兄弟所業召昇左右將令解雨皮  
上即將雨皮手不可解引簷雨皮故實也  
予留階東鈴奏了進公卿列方不及事  
二許大  
留氣色向名謂退中門了山參殿御宿所  
宰相殿語給云今夜御輿之西向三奉居欲  
奉仕雨皮仍驚示向南奉安於雨皮之樣不  
及口入終夜甚雨

出御之間予於中門以御輿長令解雨皮天  
尋常令引直給御前方簷下引廻之間雨皮御前  
不足簷下引無之  
不結也仍直之但雨止何又令撤了他事亦  
如例自途逐電了

廿日子天晴  
參法性寺殿未時歸畢

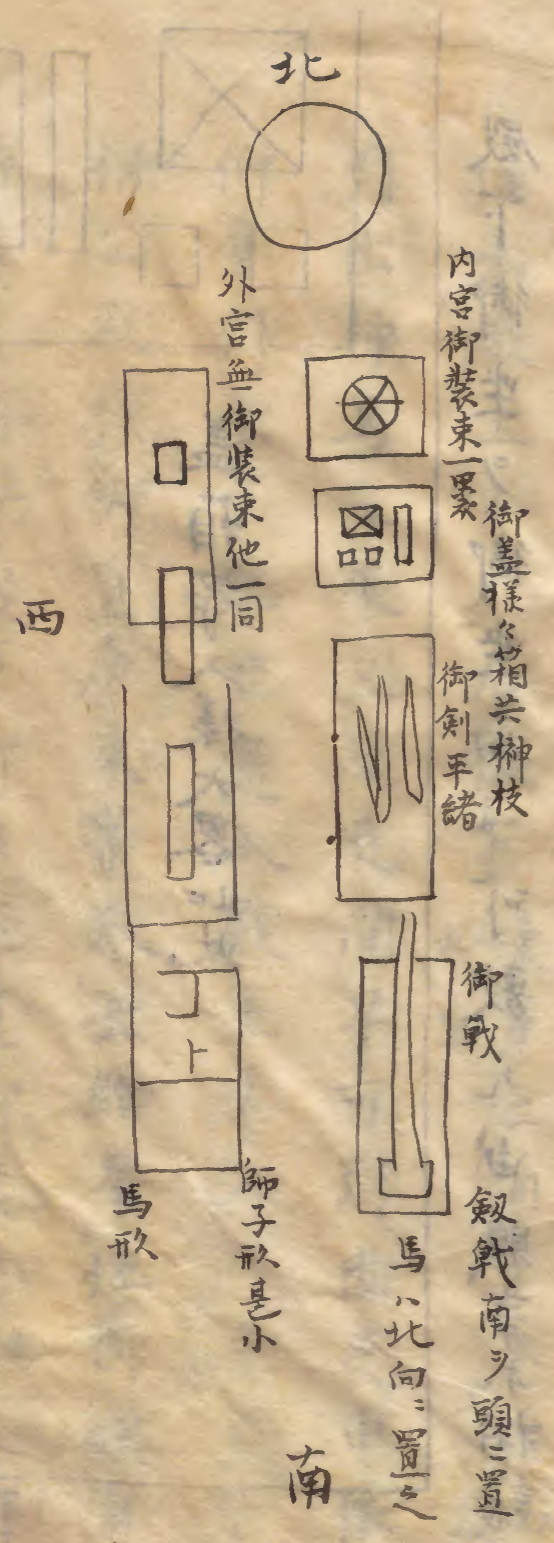
廿二日山天晴  
向左金吾亭近日家長等談言天氣不快事



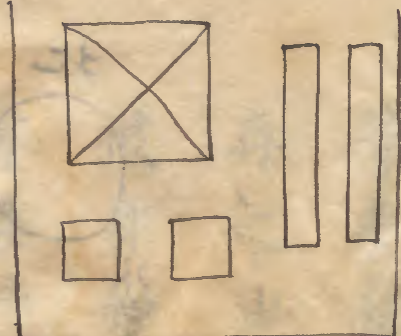
等多被告示予謗御點歌等歌善惡一身弁  
 存之由有誇張之氣云新大納言聞之云於  
 彼身和歌自讚之氣色猶以被、奇恠世上  
 可恐云午時許參御所例出御了退出之次  
 謁大丞飯宅  
 九三日天晴  
 早且參殿御共  
 宗行上事令運置神寶撤日御坐首の跡の

御裝束衣冠  
 寧相殿直衣

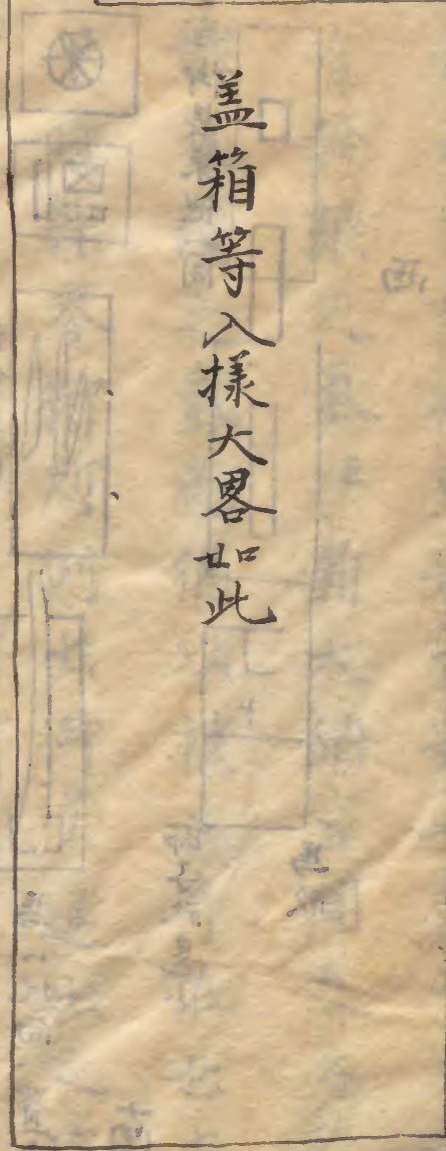
程二敷厚圓坐一枚為御坐例御坐の疊の  
 南妻の程より南北行二行敷弘筵三枚不法小  
 筵也  
 六位等運置神寶自庇南往反  
 不踏筵道







蓋箱等入樣大畧如此



殿下御坐シ御坐西ノ可敷ク由職事亦相議  
 或不敷之由頭弁シ殿仰云母屋南一間西  
 端可敷也仍直之リ薄圓坐也西南角也  
 主上出御御直衣殿下令候給頭弁次第

持參御前小經御覽此間事次五位以下  
不惜見  
 參入撤之長網師李經高等四五人六位相交  
 次有御馬御覽予雖催相儲殿上簾中御坐  
 後出殿上戶居楹下東第二間中卷程向  
西坐  
 引出神馬三足三反之間早可引出之由依  
 仰會引出了起坐退入殿上了  
 相公殿放御直序束帶參上給奉仕御總角  
 御裝束給云殿下御退下直御裝束束又御



奏上

於御直序令書神筆宣命給宗行歆御硯續紙  
早可歆由被仰但不被用之以本御硯令書行

草中納言資實於鬼間進之  
神室御覽以前也次被直神裝束

上卿右大臣參陣給云

大内記成信遲參度人被尋參入被奏宣命

草宗行次進弓場被奏清書返給入中門自庭

前渡西參神祇官給高通朝臣在共不及前駈

先是勅使公房卿參入上卿退出之後殿上召

宗行令召勅使參上給宣命還出步出中

門廊之間殿下召宗行被仰進發日事勅使

先於弘庇日宗行

在渡殿

招寄問之間殿下於

簾中召之被仰勅使不申之前日可被仰之

由有御存知云

次各退出殿下改御直衣御退出

相公殿借車御見物予与師季

近江

乘相共

見物良久申始許各渡前駈八人

六位四人甚多  
或著錦

其中安木守仲兼平礼五位大略織襖

六位等著紅生單衣未見及事也



殿上人小男等不見知

範能卿三男云紅生單衣著之又小男不知

右大弁子侍從

今日初供奉童二人  
束帶、劍

左少將公棟公明公雅 左中將實宣

左中將經通

公氏妻兄已上  
束帶隨身

左少將忠定

姑為此卿  
妻逝云有

子束帶野釵  
不及童隨身

侍從實時

花田狩衣  
女郎生衣

右少將公氏

在勅  
使馬

前櫛狩衣薄色生衣  
前木隨身四人白張雜色

勅使朽葉生出衣

綾薄色  
指貫

有能朝臣在馬後

一身長途信奉童雜色  
皆結深童赤色雜色青

乘替二足

置鞍行之

衣櫃二荷仕下等

侍十余人之内五位則清於院御車前馬驚

落帽放本鳥久立大路

衛府十余人

廿四日

天晴

依催參院部類和歌晚退出

廿五日

天晴

不出行

豕時許西有火驚出著衣冠

近日直衣  
不持 參内

冷泉油小路燒亡已二町内也仍於東寄門方



帶劔弓箭將胡籙上結柏夾行中門方尋要  
輿儲否之由令儲中門南邊御輿長小參  
主上依仰神事不御覽火良久不滅甚無人  
殿下相公殿同車令參給相公帶劔  
不及他事實宣中將  
公棟少將直衣同予守通束帶一野劔也將  
不參并職事等候頭并參源中納言宰相長房  
參小時火滅了先解弓箭劔撤拍夾暫伺候  
殿下御共退出即飯序午時曉鐘大炊御門

南油小路西

不出洞院西

資實卿家北火止

廿九日十日天晴

有例和歌部類殿御共參院

去廿三日杲云可召進由長房宰相送御教書

其狀遣杲云許今日又申時可參由重示之

又示含其由了晚頭杲云參云可參殿上西

面緣之由宰相命之他僧又二人被召出云

一人在中門廊西面予此間退出後間換非



違使三人參各以下部引張退出是日來不  
當聞食置之間遂失生涯久遠流之由被置  
下云又法眼云鎌倉弁卿三位寵人近代權門  
忽依時政朝臣申被遠流  
失堂罪之計源出於此僧之結構又堂罪滅  
亡之時其住宅資財等多運取不論穢物安  
置王子宫被止御所如此積惡背神慮達殿  
聞云於予久雖相馴如漢朝誅梁冀

九月

一日 天晴

秉燭以後參殿下

二日 天晴

秉燭以後勤春宮陪膳又參中納言殿深更  
飯今晚健御前下向有馬湯

三日 天晴

早旦參法性寺殿入道殿御不例增氣云



又參宜秋門院已時歸庠并終許向公雅僧

都白河房是顯兼朝臣修父卿佛事日來在四  
条今日於

所營招請之故也之家有家朝臣予不取布施院依

也司到訪人々雅行賴房保季敦房長俊朝臣

棟基信光國基行經等也布施有其教夕歸

入夜若洲來談

七日 微雨

參前大僧正御房見參之後參中納言殿夕參

殿仰云隆保朝臣妻死去之由聞之泚輕服

神事之間早可除服出仕遂電退出伴女房

近衛院備前内侍源季兼  
朝臣妹腹也予姊云自少年

為彼朝臣妻遠行之時出家年來雖聞未對面

十二日 霖雨初晴

曉除服小女二人同之今日御精進屋御幸殿

上人少云後聞經通取御劍上薦實宣  
參云

十三日 晴陰不定



參中納言殿又參法性寺殿、下御渡之間也  
秉燭之程御共參宜秋門又還御南殿候御  
前深更飯庖相公殿語給五辻殿行幸夜雅  
親定通入御之所立公卿列御輿過間指加  
列通光卿申歸少還步來參殿下御前咫尺  
又未曾有入御之間近將悉立替寄中門之  
時不可然  
健御前今夜歸各

十六日 月蝕皆既

晝參殿下夕退下九条

今日被奉馬三足  
於院小袖五十同

十七日 天晴

女院御懺法散花之時取之日中訖渡御法  
性寺殿供奉歸參、殿下又歸參彼神所御  
共飯取散花飯冷泉

今日院御進發依月蝕日夜出御予不參輕  
服之後不指出



十八日 天晴

行東山夕飯

廿二日 天晴

宿九条

廿三日 天晴

參上取御懺法散花又女院御共參法性寺殿

退出參八条殿取舍利誦御布施退出咳病悵

廿四日 天晴

自夜前心神雖悵依態招請白姊小路東洞院

中納言典侍 公清卿母儀二条院典侍 修所 束帶

取布施雖無所緣且依八条院仰常參人之

向此所此黃門殊年来之好誂付 今日同在 此所聽聞

仍所來也三位 公清 範宗 八条院 之外無人敦房

私好 請僧公雅 兄弟 明性 從父 兄弟 三口也明

後日依法事自女院被催人、飯宅之後殊病

悵吉富事逐日逼迫無緣者更無其計將奈



何哉近日和歌部類每日雖催所勞無術由  
披露万夏無興交衆甚無益以無道心怒送  
旬月只為增耻辱款  
此日晦暮雨  
病氣無減金高已盡



*[Faint bleed-through text from the reverse side of the page]*





